



# 用于 Sun™ Enterprise 6500/5500/4500/3500 系统的 Sun™ Management Center 3.5 补充资料

---

Sun Microsystems, Inc.  
4150 Network Circle  
Santa Clara, CA 95054 U.S.A.  
650-960-1300

部件号: 817-2722-10  
2003 年 8 月, 修订版 A

请将有关本文档的意见或建议提交至: <http://www.sun.com/hwdocs/feedback>

Copyright 2003 Sun Microsystems, Inc., 4150 Network Circle, Santa Clara, California 95054, U.S.A. 版权所有。

Sun Microsystems, Inc. 对此文档描述的产品中所包含的相关技术拥有知识产权。在特殊且不受限制的情况下，这些知识产权可能包括 <http://www.sun.com/patents> 上列出的一个或多个美国专利，以及美国和其它国家的一个或多个其它专利或待决的专利申请。

此文档及其所属产品按照限制其使用、复制、分发和反编译的许可证进行分发。未经 Sun 及其许可证颁发机构的书面授权，不得以任何方式、任何形式复制本产品或本文档的任何部分。

第三方软件，包括字体技术，由 Sun 供应商提供许可和版权。

本产品的某些部分从 Berkeley BSD 系统派生而来，经 University of California 许可授权。UNIX 是在美国和其它国家注册的商标，经 X/Open Company, Ltd. 独家许可授权。

Sun、Sun Microsystems、Sun 徽标、docs.sun.com、Sun StorEdge、Sun Enterprise、SunService 和 Solaris 是 Sun 在美国和其它国家的商标和注册商标。

所有的 SPARC 商标均按许可证使用，是 SPARC International, Inc. 在美国和其它国家的商标或注册商标。带有 SPARC 商标的产品均基于由 Sun Microsystems, Inc. 开发的体系结构。

OPEN LOOK 和 Sun™ 图形用户界面是由 Sun Microsystems, Inc. 为其用户和许可证持有人开发的。Sun 承认 Xerox 在为计算机行业研究和开发可视或图形用户界面方面所作出的先行努力。Sun 以非独占方式从 Xerox 获得 Xerox 图形用户界面的许可证，该许可证涵盖实施 OPEN LOOK GUI 且遵守 Sun 的书面许可证协议的许可证持有人。

本文档按“现有形式”提供，不承担明确或隐含的条件、陈述和保证，包括对特定目的的商业活动和适用性或非侵害性的任何隐含保证，除非这种不承担责任的声明是不合法的。



请回收



Adobe PostScript

# 目录

---

前言 xi

## 1. 安装和设置 1

Sun Enterprise 6500/5500/4500/3500 系统专用软件包 2

使用 Sun Management Center 3.5 安装向导安装 Sun Enterprise 附加软件 3

使用 Sun Management Center 3.5 设置向导设置 Sun Enterprise 附加软件 4

- ▼ 设置 Sun Enterprise 6500/5500/4500/3500 附加软件 4

通过更新代理更新多个主机 4

启动更新代理进程之前 5

- ▼ 在目标主机上创建更新代理配置文件 5

使用更新代理进程 5

支持的更新配置 5

- ▼ 从 Sun Management Center 3.5 附加软件开始更新 6

- ▼ 在没有附加软件的情况下更新或从 Sun Management Center 3.0 Platform Update 4 附加软件更新 8

使用 CLI 卸载软件 10

- ▼ 卸载所有 Sun Management Center 软件 10

- ▼ 卸载单个附加模块 11

2. 在 Sun Enterprise 6500/5500/4500/3500 系统中使用 Sun Management Center 3.5 软件	15
可用平台	15
动态重新配置	16
▼ 显示动态重新配置表	16
系统板摘要表	24
“Details（详细资料）”面板	25
执行动态重新配置操作	25
▼ 连接板	26
▼ 断开与板的连接	26
▼ 配置板	28
▼ 取消配置板	28
检测内存	29
▼ 检测内存	29
配置读取器模块	30
配置读取器模块数据特性表	30
系统表	31
板表	32
CPU 部件特性表	32
SIMM 表	33
AC 电源表	33
热插拔电荷表	33
辅助设备 5V 表	34
外围设备 5V、外围设备 12V、系统 3V 和系统 5V 表	34
主开关表	35
外围设备电源表	35
电源表	35

机架风扇表	36
远程控制台表	36
FHC 表	36
AC 表	37
风扇表	37
PFA 规则表	37
I/O 控制器表	38
I/O 设备表	38
磁盘设备表	39
磁带设备表	39
网络设备表	40
配置读取器规则	40



# 图形列表

---

- 图 1-1 “Manage Jobs（管理作业）”面板 6
- 图 1-2 “New Task（新任务）”面板 7
- 图 2-1 动态重新配置模块 17
- 图 2-2 动态重新配置表 18
- 图 2-3 “Hardware（硬件）”选项卡（缺省视图） 19
- 图 2-4 “Hardware（硬件）”选项卡中的下拉菜单 20
- 图 2-5 “Hardware（硬件）”选项卡中的物理视图 21
- 图 2-6 “Hardware（硬件）”选项卡中的逻辑视图 22
- 图 2-7 动态重新配置窗口 23
- 图 2-8 选定断开连接的板的“Dynamic Reconfiguration（动态重新配置）”窗口 26
- 图 2-9 有黄色 LED 指示灯的已断开连接的板的物理视图。 27
- 图 2-10 “Confirm（确认）”对话框 28
- 图 2-11 “Test Memory（检测内存）”对话框 29





# 表格列表

---

表 1-1	用于 Sun Enterprise 6500/5500/4500/3500 系统的 Sun Management Center 软件包	2
表 2-1	动态重新配置特性	23
表 2-2	系统卡摘要表中的栏	24
表 2-3	“Dynamic Reconfiguration (动态重新配置)” 窗口中的 “Details (详细资料)” 面板	25
表 2-4	系统特性	31
表 2-5	板特性	32
表 2-6	CPU 部件特性	32
表 2-7	SIMM 特性	33
表 2-8	AC 电源特性	33
表 2-9	热插拔特性	33
表 2-10	辅助设备 5V 特性	34
表 2-11	通用外围设备和系统特性	34
表 2-12	主开关特性	35
表 2-13	外围设备电源特性	35
表 2-14	电源特性	35
表 2-15	风扇特性	36
表 2-16	远程控制台特性	36
表 2-17	FHC 特性	36
表 2-18	AC 特性	37

表 2-19	风扇特性	37
表 2-20	PFA 规则特性	37
表 2-21	I/O 控制器特性	38
表 2-22	I/O 设备特性	38
表 2-23	磁盘设备特性	39
表 2-24	磁带设备特性	39
表 2-25	网络设备特性	40
表 2-26	配置读取器规则	40

# 前言

---

本书提供了特定于下列 Sun Enterprise™ 平台的 Sun™ Management Center 3.5 软件信息：

- Sun Enterprise 6500 服务器
- Sun Enterprise 5500 服务器
- Sun Enterprise 4500 服务器
- Sun Enterprise 3500 服务器

此补充资料旨在针对安装并使用 Sun Management Center 软件来监视和管理 Sun Enterprise 6500/5500/4500/3500 系统的 Sun Enterprise 6500/5500/4500/3500 系统管理员。

用于 Sun Enterprise 6500/5500/4500/3500 系统的 Sun Management Center 3.5 文档资料有法文、日文、韩文、简体中文和繁体中文版本。然而，本补充资料中的屏幕示例仅以英文显示。

---

**注意** – 如果在某个窗口中，用您的语言无法查看所有文本，请重新调整窗口大小。

---

---

## 阅读本书之前

阅读本补充资料之前，请先阅读详细说明 Sun Management Center 3.5 软件的安装和配置的《*Sun Management Center 3.5 安装和配置指南*》和详细说明 Sun Management Center 软件使用的《*Sun Management Center 3.5 用户指南*》。

---

**注意** – 有关本产品的最新信息，请访问 Sun Management Center 网站，网址为：  
<http://www.sun.com/sunmanagementcenter>。

---

---

# 本书结构

第一章描述：

- 使用 Sun Management Center 3.5 安装向导安装 Sun Enterprise 附加软件
- 使用 Sun Management Center 3.5 设置向导设置 Sun Enterprise 附加软件
- 通过更新代理更新多个主机
- 使用 CLI 卸载软件

第二章描述如何在 Sun Enterprise 6500/5500/4500/3500 系统中使用 Sun Management Center 3.5 软件。

本次发行还包含开放的源软件的许可证条款、属性和版权声明，缺省的路径为：

```
/cdrom/sunmc_3_5_sparc/image/Webserver/Solaris_9/SUNWtcatr \
/install/copyright
```

如果您使用的是 Solaris 8 软件，请将上面路径中的 Solaris\_9 替换为 Solaris\_8。

---

# 排印约定

字体*	含义	示例
AaBbCc123	命令、文件和目录的名称；计算机屏幕输出	编辑 .login 文件。 使用 <code>ls -a</code> 列出所有文件。 % You have mail.
<b>AaBbCc123</b>	输入的内容，与计算机屏幕输出相区别	% <b>su</b> Password:
<i>AaBbCc123</i>	书名、新词或术语以及要强调的词。将用实际名称或值来替代命令行变量。	请阅读《 <i>用户指南</i> 》中的第六章。这些称为类选项。 要执行该操作，您必须是超级用户。 要删除文件，键入 <code>rm 文件名</code> 。

\* 您浏览器的设置可能与这些设置不同。

---

## Shell 提示符

Shell	提示符
C shell	计算机名 %
C shell 超级用户	计算机名 #
Bourne shell 和 Korn shell	\$
Bourne shell 和 Korn shell 超级用户	#

---

## 相关文档资料

用途	书名	部件号
软件安装	《Sun Management Center 3.5 安装和配置指南》	817-3021
软件使用	《Sun Management Center 3.5 用户指南》	817-3026
问题、限制和错误	《Sun Management Center 3.5 软件发行说明》	817-3051
动态重新配置	《Sun Enterprise 6x00/5x00/4x00/3x00 Systems Dynamic Reconfiguration User's Guide》	806-0280

---

## 访问 Sun 文档资料

您可以查看、打印或购买品种繁多的 Sun 文档资料，包括本地化版本，其网址如下：

<http://www.sun.com/documentation>

---

## 联系 Sun 技术支持

如果遇到在本文档资料中无法解答的关于本产品的技术问题，请浏览：

<http://www.sun.com/service/contacting>

---

## Sun 欢迎您提出宝贵意见

Sun 致力于提高文档资料的质量，并十分乐意收到您的意见和建议。请将您的意见和建议提交到：

<http://www.sun.com/hwdocs/feedback>

在您的反馈信息中，请包含文档资料的书名和部件号：

《用于 Sun Enterprise 6500/5500/4500/3500 系统的 Sun Management Center 3.5 补充资料》，部件号 817-2722-10

# 安装和设置

---

本章描述如何在 Sun Enterprise 6500/5500/4500/3500 系统中安装、设置、卸载和更新 Sun Management Center 3.5 附加软件。

Sun Management Center 软件分为以下几部分：

- 提供 Sun Management Center 框架结构和基本支持的基础软件包
- 为特定硬件平台提供支持的附加组件

对 Sun Enterprise 6500/5500/4500/3500 提供支持要求安装 Sun Management Center 3.5 基础软件包和 Sun Enterprise 6500/5500/4500/3500 附加软件包。

《*Sun Management Center 3.5 安装和配置指南*》涵盖了有关安装并设置 Sun Management Center 3.5 基础软件包以及启动和停止该软件的基本信息。本章所描述的过程主要针对 Sun Enterprise 6500/5500/4500/3500 系统。



---

**警告** – 请使用随 Sun Management Center 3.5 软件一起提供的安装脚本和设置脚本。不要手动添加软件包或手动更改配置文件。

---

您的 Sun Management Center 3.5 安装与设置脚本或 GUI 面板中的消息以及出现的顺序可能与本章中的示例不完全一致。但是，这些示例显示的基本消息与您将要收到的消息的出现顺序是大体一致的。而实际的安装与设置脚本则取决于您选择安装的附加组件以及您做出的其它选择。

# Sun Enterprise 6500/5500/4500/3500 系统专用软件包

表 1-1 中列出了随 Sun Management Center 3.5 基本功能一起提供的 Sun Enterprise 6500/5500/4500/3500 系统专用软件包。有关 Sun Management Center 的一般前提条件信息，请参阅 《Sun Management Center 3.5 安装和配置指南》。

表 1-1 用于 Sun Enterprise 6500/5500/4500/3500 系统的 Sun Management Center 软件包

软件包	说明
SUNWessdr	Sun Management Center Sun Enterprise 6500/5500/4500/3500 动态重新配置服务器属性
SUNWesadr	Sun Management Center Sun Enterprise 6500/5500/4500/3500 动态重新配置模块
SUNWesmcf	Sun Management Center 元数据配置读取器
SUNWsyncfd	Sun Management Center 代理配置读取器模块
SUNWensfc	Sun Enterprise (6500/5500/4500/3500) 配置读取器的 Sun Management Center 英文消息
SUNWcemcf	简体中文版 Sun Management Center 元数据配置读取器
SUNWcycfd	简体中文版 Sun Enterprise 3000-6500 服务器 /sun4d SunMC 代理配置读取器模块
SUNWcssdr	简体中文版 Sun Management Center Sun Enterprise 6500/5500/4500 动态重新配置服务器属性
SUNWfemcf	法文版 Sun Management Center 元数据配置读取器
SUNWfycfd	法文版 Sun Enterprise 3000-6500 服务器 /sun4d SunMC 代理配置读取器模块
SUNWfssdr	法文版 Sun Management Center Sun Enterprise 6500/5500/4500 动态重新配置服务器属性
SUNWhemcf	繁体中文版 Sun Management Center 元数据配置读取器
SUNWhycfd	繁体中文版 Sun Enterprise 3000-6500 服务器 /sun4d SunMC 代理配置读取器模块
SUNWhssdr	繁体中文版 Sun Management Center Sun Enterprise 6500/5500/4500 动态重新配置服务器属性
SUNWjemcf	日文版 Sun Management Center 元数据配置读取器



表 1-1 用于 Sun Enterprise 6500/5500/4500/3500 系统的 Sun Management Center 软件包 (接上页)

软件包	说明
SUNWjycfd	日文版 Sun Enterprise 3000-6500 服务器 /sun4d SunMC 代理配置读取器模块
SUNWjssdr	日文版 Sun Management Center Sun Enterprise 6500/5500/4500 动态重新配置服务器属性
SUNWkemcf	韩文版 Sun Management Center 元数据配置读取器
SUNWkycfd	韩文版 Sun Enterprise 3000-6500 服务器 /sun4d SunMC 代理配置读取器模块
SUNWkssdr	韩文版 Sun Management Center Sun Enterprise 6500/5500/4500 动态重新配置服务器属性

注意 – 请勿使用 pkgadd 命令安装这些软件包。请使用安装脚本代替。

## 使用 Sun Management Center 3.5 安装向导安装 Sun Enterprise 附加软件

《Sun Management Center 3.5 安装和配置指南》的第六章“安装和设置”中详细描述了如何安装所有软件。下面内容是该安装过程的概述。

1. 如《Sun Management Center 3.5 安装和配置指南》的第六章“安装和设置”所述，以超级用户身份运行 Sun Management Center 3.5 安装向导 es-guiinst。
2. 基本软件的安装完成后，“Select Add-on Product”屏幕将提供可安装的附加产品的列表以供选择。请选择应用于 Sun Enterprise 系统的附加软件，然后单击“Next（下一步）”。
3. 所有软件的安装结束后，将自动启动 Sun Management Center 设置向导。

---

# 使用 Sun Management Center 3.5 设置 向导设置 Sun Enterprise 附加软件

本节将说明如何使用 Sun Management Center 3.5 设置向导设置 Sun Enterprise 附加软件。

---

**注意** – 当面板底部的 “Back (后退)” 按钮处于可用状态时 (非灰色显示), 单击此按钮将退到上一步操作。当 “Back (后退)” 按钮呈灰色显示时 (不可用状态), 您将无法返回到上一步操作。

---

---

**注意** – 如果您希望使用 `setup-responses-file` 将当前计算机的设置复制到其它的计算机, 则在 Sun Management Center 3.5 基本软件的安装过程中, 请务必单击 “Store Response Data (保存响应数据)”。这样, 您在设置过程中做出的所有响应将储存在 `/var/opt/SUNWsymon/install/setup-responses-file` 中。有关更多信息, 请参阅 《Sun Management Center 3.5 安装和配置指南》中的 “在 Solaris 平台上设置基本产品和附加产品”。

---

## ▼ 设置 Sun Enterprise 6500/5500/4500/3500 附加软件

- 在要设置附加软件的任何主机上, 键入 `es-guisetup` 以启动 Sun Management Center 3.5 设置向导。

接下来将自动设置附加软件。

---

## 通过更新代理更新多个主机

本节描述如何通过更新代理来同时更新多个主机。更新代理进程本身必须在 Sun Management Center 服务器上运行。同时还应确保 Sun Management Center 3.5 代理运行在所有的目标主机上。

## 启动更新代理进程之前

要使用更新代理完全安装和设置 Sun Enterprise 平台代理模块，则在 Sun Management Center 服务器上运行更新代理进程之前，必须在目标主机上为模块创建一个更新代理配置文件。

---

注意 – 如果您希望使用 `setup-responses-file` 将当前计算机的设置复制到其它的计算机上，则在 Sun Management Center 3.5 基本软件的安装过程中，请单击“Store Response Data（保存响应数据）”。这样，您在设置过程中做出的所有响应将储存在 `/var/opt/SUNWsymon/install/setup-responses-file` 中。有关更多信息，请参阅《Sun Management Center 3.5 安装和配置指南》中的“在 Solaris 平台上设置基本产品和附加产品”。

---

### ▼ 在目标主机上创建更新代理配置文件

1. 确保目标主机上已安装了 Sun Enterprise 平台代理模块。
2. 确保已使用 `es-setup` 脚本或 `es-guisetup` 向导在目标主机上设置了 Sun Enterprise 平台代理模块。

完成上述操作后，接下来的使用更新代理的平台代理设置操作将自动开始工作，使用初始提供的主机专用信息。

## 使用更新代理进程

使用更新代理进程，创建一个要分发到目标计算机的附加组件的映像文件，然后向“Manage Jobs Task（管理作业任务）”列表中添加一个要在指定时运行的新作业。

## 支持的更新配置

使用更新代理，您可以更新以下配置：

- 第 6 页的“从 Sun Management Center 3.5 附加软件开始更新”
- 第 8 页的“在没有附加软件的情况下更新或从 Sun Management Center 3.0 Platform Update 4 附加软件更新”

## ▼ 从 Sun Management Center 3.5 附加软件开始更新

本过程仅适用于从 Sun Management Center 3.5 附加软件开始更新。

1. 使用 Sun Management Center 脚本 `es-gui-imagetool` 或 `es-imagetool`，为要分发到所期望的代理计算机的 Sun Enterprise 附加组件创建一个映像文件。  
有关如何使用向导或 CLI Image 工具的信息，请参阅《*Sun Management Center 3.5 安装和配置指南*》的第八章“安装后的任务”。
2. 在 Sun Management Center 主控制台窗口，选择“Tools（工具）”菜单下的“Manage Jobs…（管理作业…）”选项。

系统将显示“Manage Jobs（管理作业）”面板（图 1-1），在这里您可以分发该映像文件。

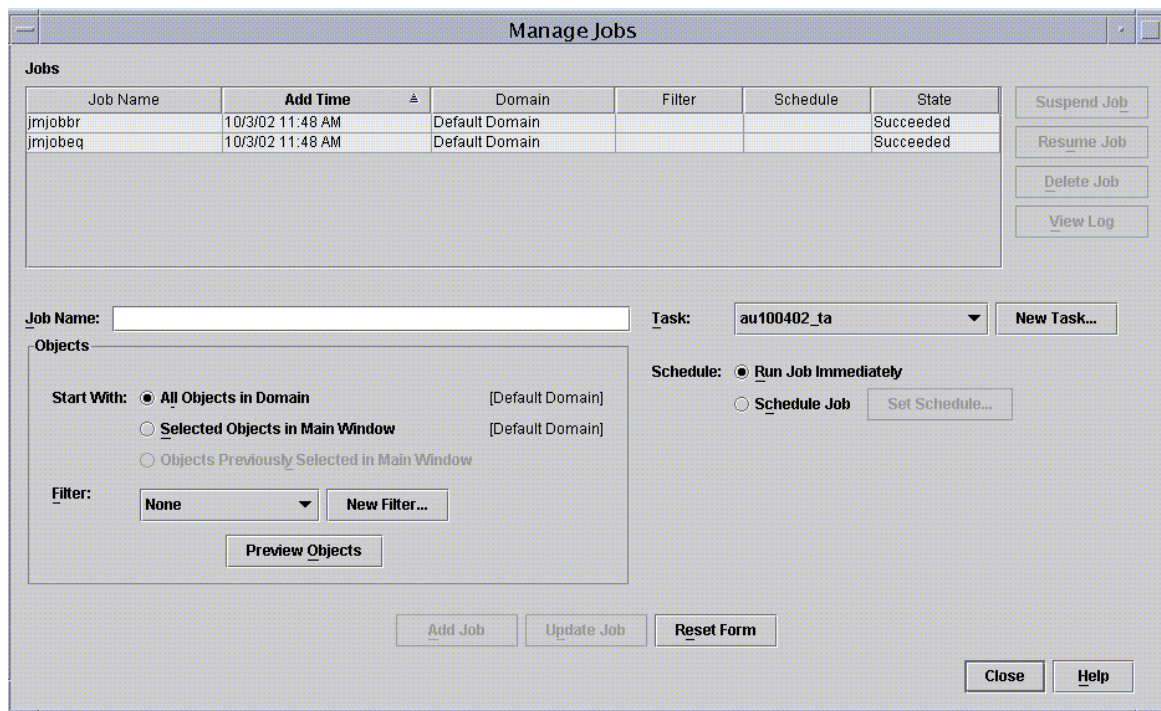


图 1-1 “Manage Jobs（管理作业）”面板

3. 在“Manage Jobs（管理作业）”面板中，选择“New Task…（新任务…）”按钮。

系统将显示“New Task（新任务）”面板（图 1-2），在这里您可以指定要分发的更新代理映像文件。

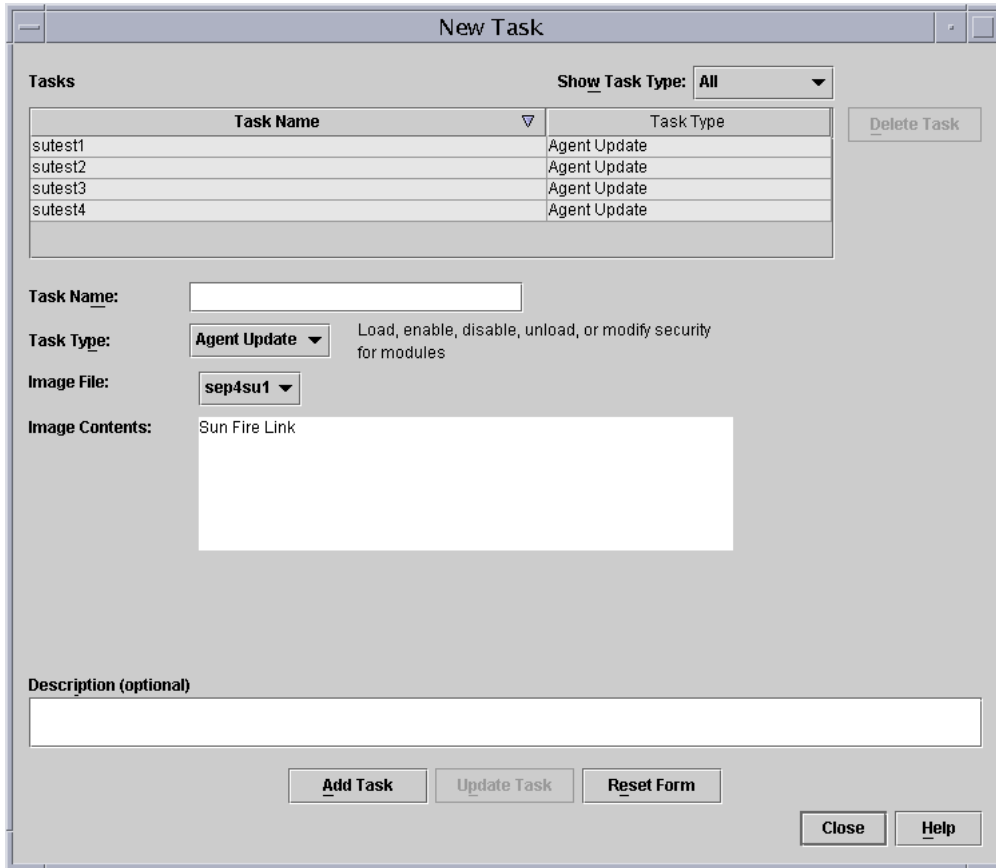


图 1-2 “New Task（新任务）”面板

4. 在“New Task（新任务）”面板中（图 1-2），执行以下步骤：
  - a. 从“Task Type（任务类型）”选择“Agent Update（更新代理）”。
  - b. 选择在步骤 1 中创建的映像文件。
  - c. 输入任务名称。
  - d. 单击“Add Task（添加任务）”按钮。
  - e. 单击“Close（关闭）”按钮。
5. 在“Manage Jobs（管理作业）”面板中（图 1-1），执行以下步骤：
  - a. 输入作业名称。
  - b. 选择在步骤 4 中创建的任务。

c. 选择下面的一种方法以安排任务的运行时间。

- 如果您希望任务立即运行，请单击“Run Immediately（立即运行）”左边的单选按钮。
- 如果要安排该任务的运行，请单击“Schedule Job（安排作业）”左边的单选按钮，然后为该任务设置日程。

---

注意 – 在选择需要映像文件的对象（代理计算机）之前，您可以创建一个包含所有代理计算机的组对象。这样您就不必一次只能选择一个代理计算机。有关如何创建对象组，请参阅《Sun Management Center 3.5 用户指南》的第三章“创建组”。

---

d. 使用下面的一种方法，选择您将映像文件分发到的对象（代理计算机）。

- 单击“All Objects in Domain（所有域对象）”左边的单选按钮将选择所有对象，并指定过滤器以进一步选择对象。
- 单击“Selected Objects in Main Window（主窗口中选择的对象）”左边的单选按钮，一次选择一个对象。

e. 预览已选择的对象（代理计算机），如果需要可以重新选择。

f. 单击“Add Job（添加作业）”按钮。

该作业开始启动，并将映像文件分发到您所选定的对象（代理计算机）。正在运行的作业将显示在“Manage Jobs（管理作业）”面板的作业列表中。该作业运行和结束时，该面板将显示其状态。

---

注意 – 更新多个主机时，其中某个主机的更新失败就会造成 Failed 状态，即使大部分主机更新成功。在“Manage Jobs（管理作业）”面板中，单击“Jobs（作业）”列表右边的“View Log（查看日志文件）”以分别查看更新成功列表和更新失败列表。如果更新代理进程成功，Sun Management Center 代理将自动重新启动。您可以在 Sun Management 中心控制台中打开每台目标主机的“Details（详细资料）”窗口，以验证所期望的模块已存在并运行。

---

## ▼ 在没有附加软件的情况下更新或从 Sun Management Center 3.0 Platform Update 4 附加软件更新

本过程适用于：

- 从没有附加软件的情况更新到 Sun Management Center 3.5 附加软件

- 从 Sun Management Center 3.0 Platform Update 4 附加软件更新到 Sun Management Center 3.5 附加软件。

1. 以 root 身份登录 Sun Management Center 服务器。

2. 使用以下任一映像工具创建一个更新代理映像。

- 按照《Sun Management Center 3.5 安装和配置指南》中“使用 es-gui-imagetool 创建更新代理映像”的说明，使用 es-gui-imagetool 创建更新代理映像。
- 按照《Sun Management Center 3.5 安装和配置指南》中“使用 es-imagetool 创建更新代理映像”的说明，使用 es-imagetool 创建更新代理映像。

3. 将 /opt/SUNWsymon/base/bin/agent-update.bin 文件下载到每台目标计算机的根目录。

如果您将 Sun Management Center 安装到不同于 /opt 的目录，请下载 / 安装目录 /SUNWsymon/base/bin/agent-update.bin，其中 *安装目录* 是您所指定的安装目录。

4. 在目标计算机上以 root 身份登录。

5. 转到下载 agent-update.bin 文件的目录。

6. 键入 `./agent-update.bin -s 服务器 -r http 端口 -p 映像名称`，其中

- *服务器* 是您在步骤 1 中所登录的服务器。
- *http 端口* 是 Sun Management Center 的 Web 服务器端口。
- *映像名称* 是您在步骤 2 中创建的仅用于代理的映像名称。

7. 提供安全性初始化向量和 SNMPv1 团体字符串。

更新代理进程提示您输入安全性初始化向量和 SNMPv1 团体字符串。

- 这里所使用的安全性初始化向量必须和设置 Sun Management Center 服务器和代理时使用的安全性初始化向量相同。
- 这里所使用的 SNMPv1 团体字符串必须和设置 Sun Management Center 服务器和代理时使用的团体字符串相同。

更新进程继续对计算机执行更新，不再提示更多信息。

更新进程结束后，查看服务器主机上的日志文件 /var/opt/SUNWsymon/log/agent-update.log 以检查更新状态。

# 使用 CLI 卸载软件

您可以卸载：

- 所有 Sun Management Center 软件（请参阅第 10 页的“卸载所有 Sun Management Center 软件”）
- 一个或多个 Sun Enterprise 附加软件模块（请参阅第 11 页的“卸载单个附加模块”）

## ▼ 卸载所有 Sun Management Center 软件

1. 以超级用户身份键入：

```
# ./es-uninst
```

系统显示如下消息：

此脚本将帮助您卸载 Sun Management Center 软件。

您已经安装了下列 Sun Management Center 产品：

产品	附属产品
Production Environment	所有附加产品
Sun Enterprise 6500-3500 Servers/sun4d DR	无
Sun Enterprise 6500-3500 Servers/sun4d Config Reader	无

是否要卸载 Production Environment? [y|n|q]



- 键入 `y` 卸载 Production Environment，此操作将卸载所有的 Sun Management Center 软件。

系统显示如下消息：

```
此操作将卸载所有 Sun Management Center 产品。 !!!  
是否要更改选择? [y|n|q]
```

- 执行下面的操作之一

- 键入 `y` 以更改选择。

系统显示您的选择，并转到步骤 2 的开始处。

- 键入 `n` 不对做出的选择进行更改。

系统显示如下消息：

```
是否要保留数据库? [y|n|q]
```

---

注意 – 如果回答 `y`（表示要保留），系统会保留数据库中的所有数据，包含打开的和已关闭的警报、已加载的模块及其配置、搜索、受控对象与规则阈值。

---

- 键入 `y` 保留所有现有的拓扑数据和事件数据，或键入 `n` 放弃这些数据。

系统显示如下消息：

```
继续卸载? [y|n|q]
```

- 键入 `y` 继续卸载过程，或键入 `n` 中止卸载过程。

键入 `y` 继续卸载操作时，系统将显示一个列表，其中包含要卸载的软件包、已卸载的软件包、卸载状态和日志文件位置。

## ▼ 卸载单个附加模块

- 以超级用户身份键入：

```
# ./es-uninst
```

系统显示如下消息：

此脚本将帮助您卸载 Sun Management Center 软件。

您已经安装了下列 Sun Management Center 产品：

```
-----  
产品                               附属产品  
-----  
Production Environment             所有附加产品  
Sun Enterprise 6500-3500 Servers/sun4d DR      无  
Sun Enterprise 6500-3500 Servers/sun4d Config Reader  无
```

是否要卸载 Production Environment? [y|n|q]

2. 键入 n 将不卸载 Production Environment，换句话说，键入 n 将卸载单个的模块。

系统显示如下消息：

```
是否要卸载 Sun Enterprise 6500-3500 Servers/sun4d DR [y|n|q]  
是否要卸载 Sun Enterprise 6500-3500 Servers/sun4d Config Reader [y|n|q]
```

3. 在 Sun Enterprise 6500-3500 服务器 /sun45d DR 或配置读取器旁键入 y（如果希望对其进行卸载），或 n（如果不希望对其进行卸载）。

系统显示即将卸载的模块和以下消息：

```
是否要更改选择? [y|n|q]
```

4. 执行下面的操作之一：

- 键入 y 以更改选择。

系统显示您的选择，并转到步骤 3 的开始处。

- 键入 n 不对做出的选择进行更改。

系统显示如下消息：

```
继续卸载? [y|n|q]
```

5. 键入 **y** 继续卸载过程，或键入 **n** 中止卸载过程。

键入 **y** 继续卸载操作时，系统将显示一个列表，其中包含要卸载的软件包、已卸载的软件包、卸载状态和日志文件位置。



# 在 Sun Enterprise 6500/5500/4500/3500 系统中使用 Sun Management Center 3.5 软件

---

本补充资料包括下列主题：

- 可用平台
- 动态重新配置
- 连接板
- 断开与板的连接
- 配置板
- 取消配置板
- 检测内存
- 配置读取器模块
- 配置读取器规则

---

## 可用平台

本书提供了适用于下列 Sun Enterprise™ 平台的 Sun™ Management Center 软件的信息：

- Sun Enterprise 6500 服务器
- Sun Enterprise 5500 服务器
- Sun Enterprise 4500 服务器
- Sun Enterprise 3500 服务器

《*Sun Management Center 3.5 用户指南*》介绍了所有支持的硬件平台通用的软件功能，同时本补充资料中还包括了特定平台的信息。

有关如何使用 Sun Management Center 软件来管理和监视您的计算机的完整信息，请同时阅读此补充材料和《Sun Management Center 3.5 用户指南》。

---

## 动态重新配置

---

**注意** – 本补充资料中所述的动态重新配置功能仅适用于使用 12/02 发行版或后续兼容版本的 Solaris™ 9 操作环境的 Sun Enterprise 6500/5500/4500/3500 系统。

---

动态重新配置允许您在系统开机且正运行时，添加、拆除或替换硬件部件，如 CPU/ 内存和 I/O 板。动态重新配置还允许板保持在加电和非激活状态以作为备用部件随时使用。只有具有热插拔功能的板和插槽的系统才能使用此功能。

---

**注意** – 要使用 Sun Management Center 软件的动态重新配置功能，必须加载动态重新配置模块。有关加载模块的更多信息，请参考《Sun Management Center 3.5 用户指南》中的“管理模块”一章。

---

### ▼ 显示动态重新配置表

要显示动态重新配置表，请执行下面的操作之一：

- 在“Browser（浏览器）”选项卡的“Hardware（硬件）”图标下，打开平台“Details（详细资料）”窗口。图 2-1 显示了动态重新配置模块图标。

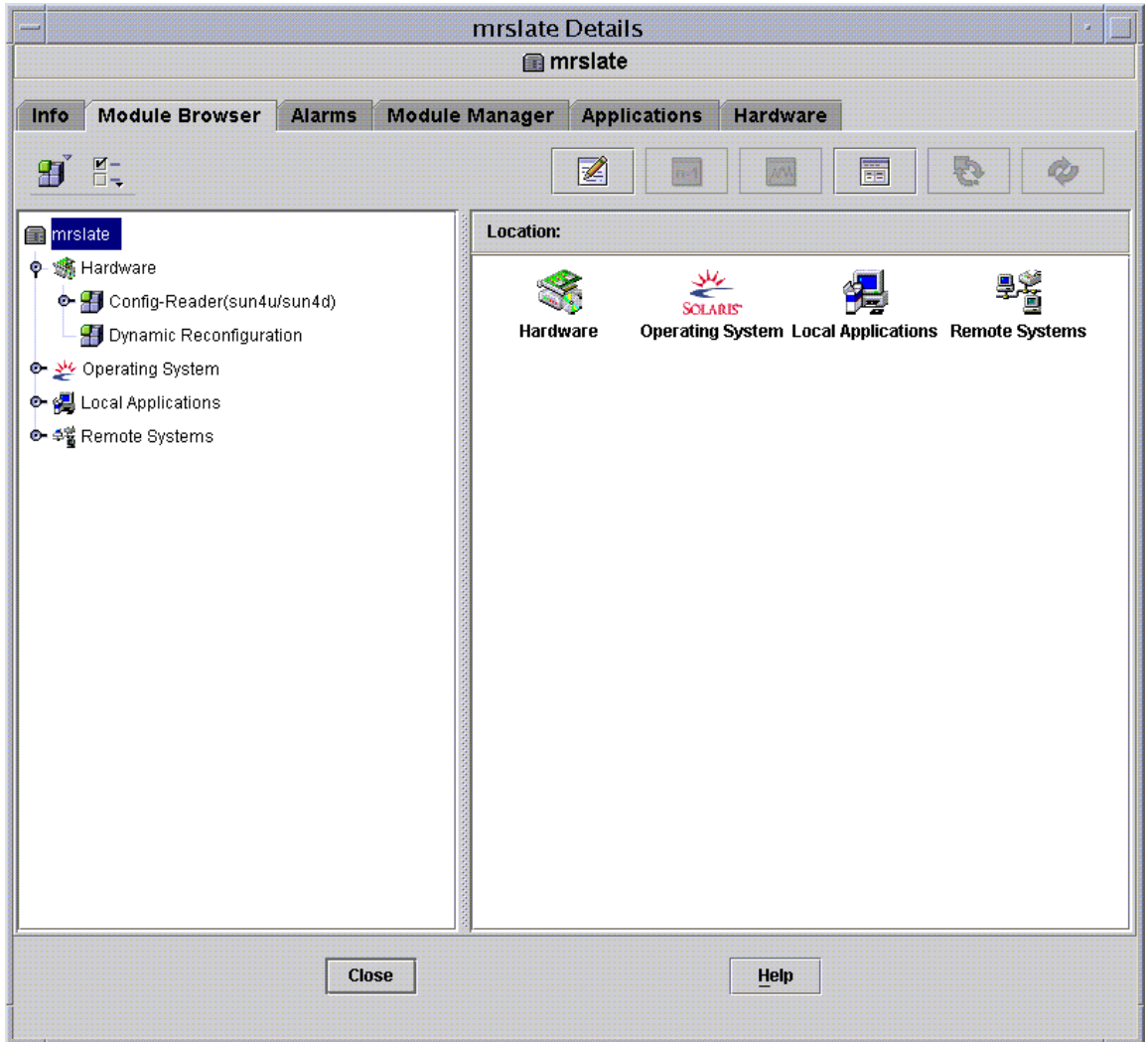


图 2-1 动态重新配置模块

- 双击 “Dynamic Reconfiguration（动态重新配置）” 将显示如图 2-2 所示的动态重新配置表。

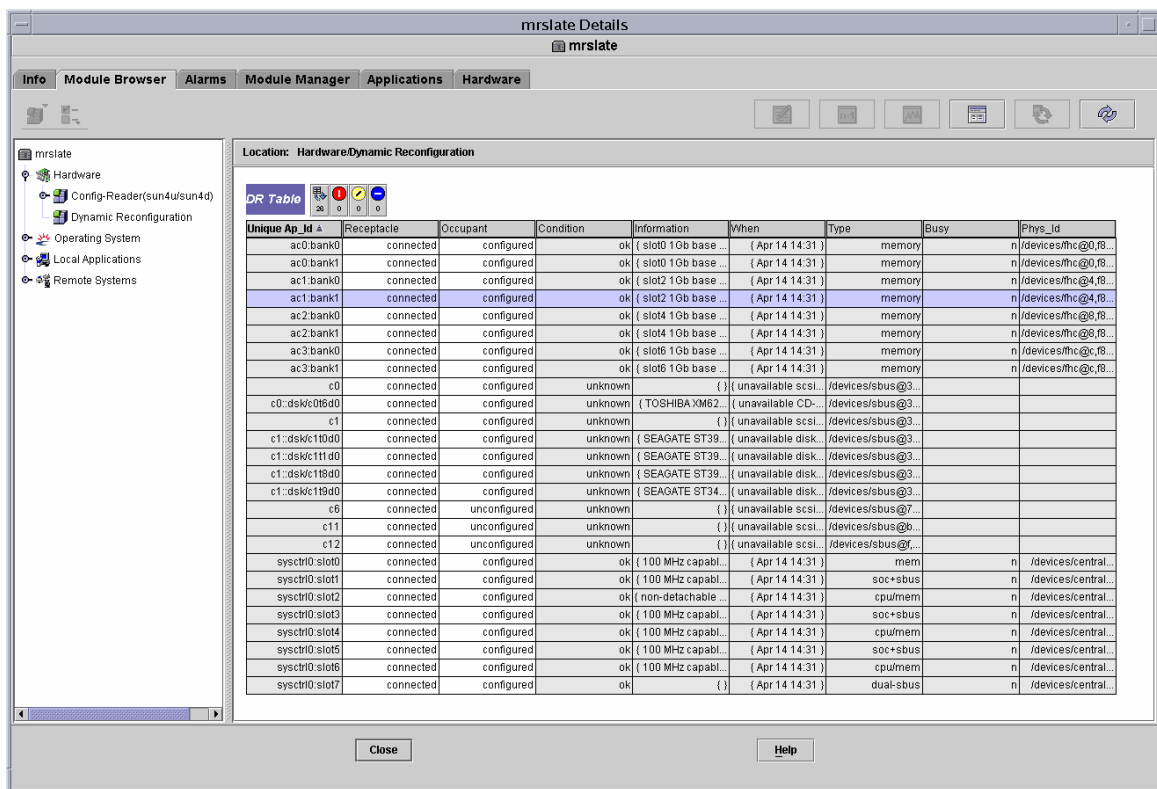


图 2-2 动态重新配置表

- “Dynamic Reconfiguration（动态重新配置）”按钮还会在“Details（详细资料）”窗口的“Hardware（硬件）”选项卡的物理和逻辑视图中显示。然而，缺省情况下，“Hardware（硬件）”选项卡显示的是“Hardware Summary（硬件摘要）”视图（图 2-3），该视图中没有动态重新配置按钮。



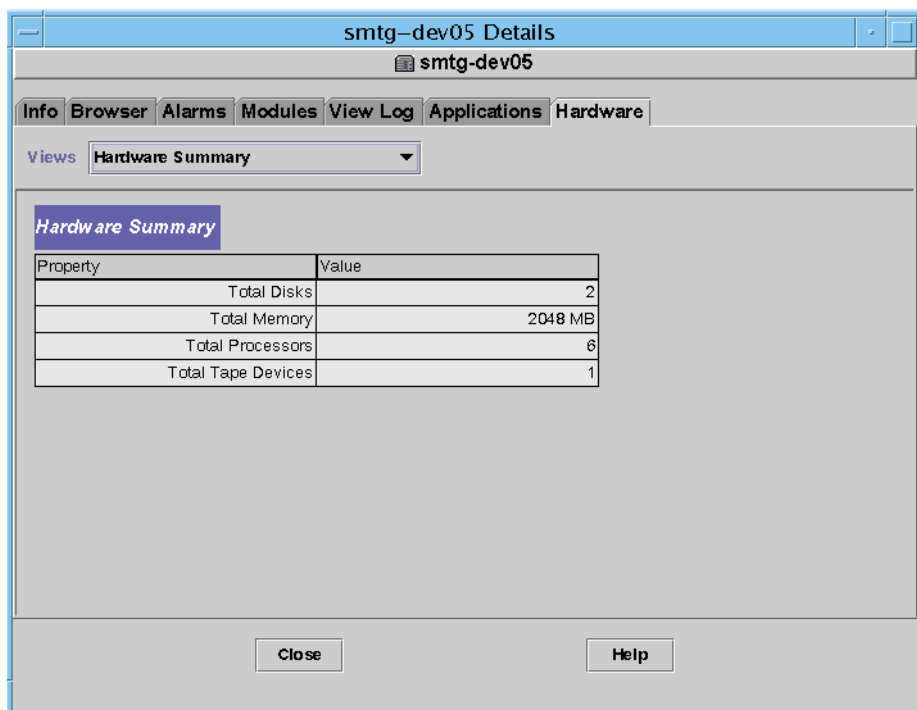


图 2-3 “Hardware（硬件）”选项卡（缺省视图）

要显示动态重新配置表：

- a. 打开“Views（视图）”下拉菜单（图 2-4）并选择一个系统视图。  
根据您的选择，您将看到系统的物理视图（图 2-5）或逻辑视图（图 2-6）。两种视图都有“Dynamic Reconfiguration（动态重新配置）”按钮。
- b. 单击“Dynamic Reconfiguration（动态重新配置）”以查看“Dynamic Reconfiguration（动态重新配置）”窗口（图 2-7）。

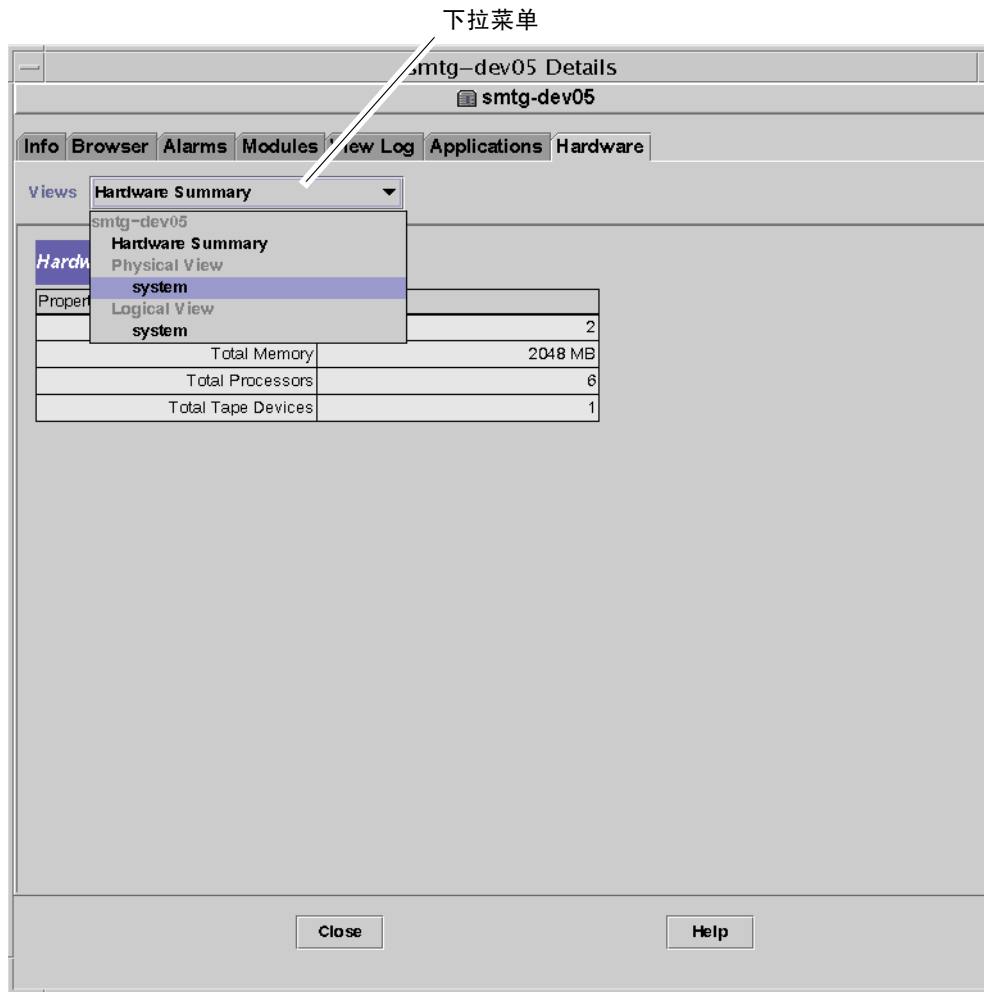


图 2-4 “Hardware（硬件）”选项卡中的下拉菜单

“Dynamic Reconfiguration (动态重新配置)”按钮

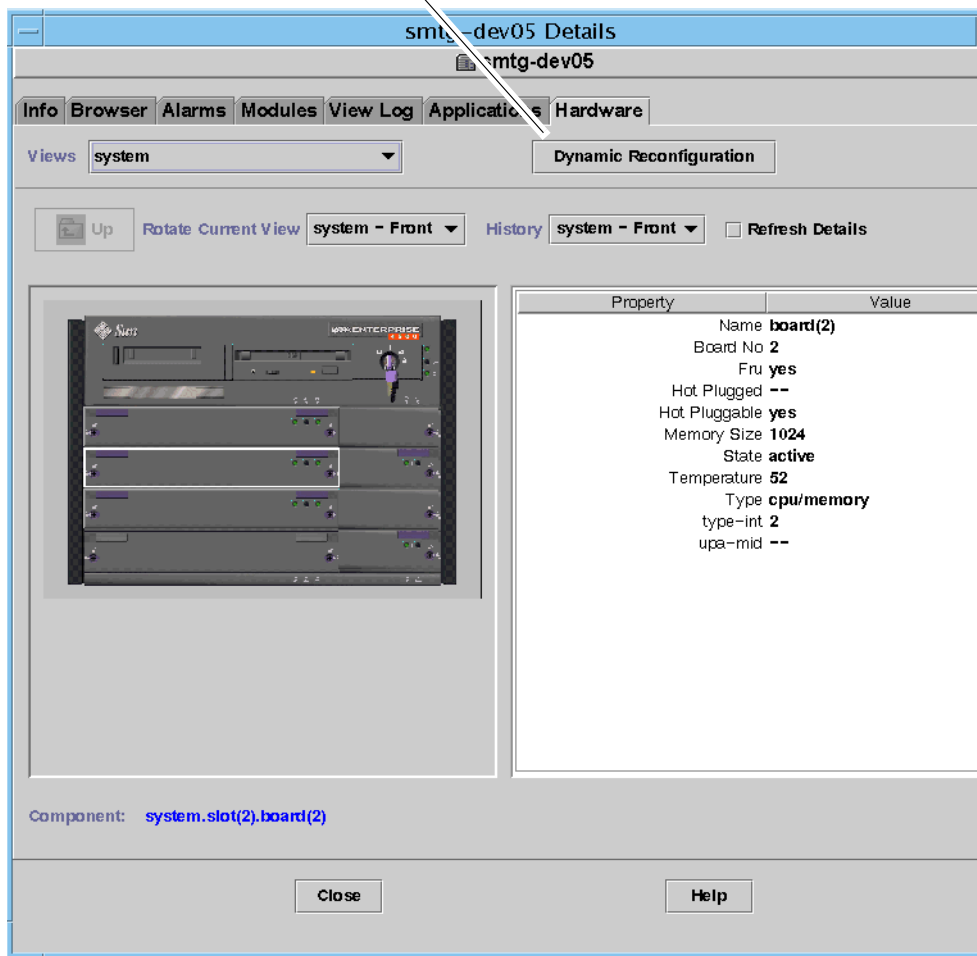


图 2-5 “Hardware (硬件)”选项卡中的物理视图

“Dynamic Reconfiguration (动态重新配置)” 按钮

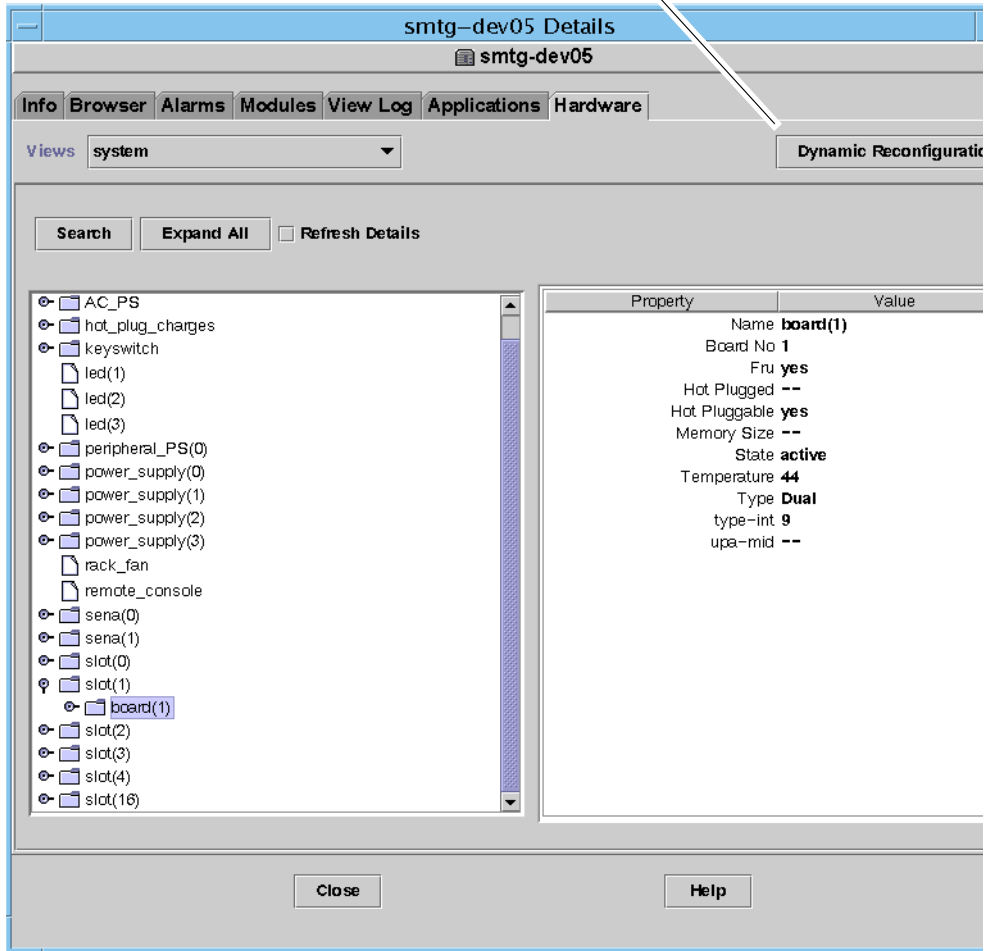


图 2-6 “Hardware (硬件)” 选项卡中的逻辑视图

注意 – 有关 “Details (详细资料)” 窗口的 “Hardware (硬件)” 选项卡的更多信息，请参考 《Sun Management Center 3.5 用户指南》中的 “详细信息” 一章。

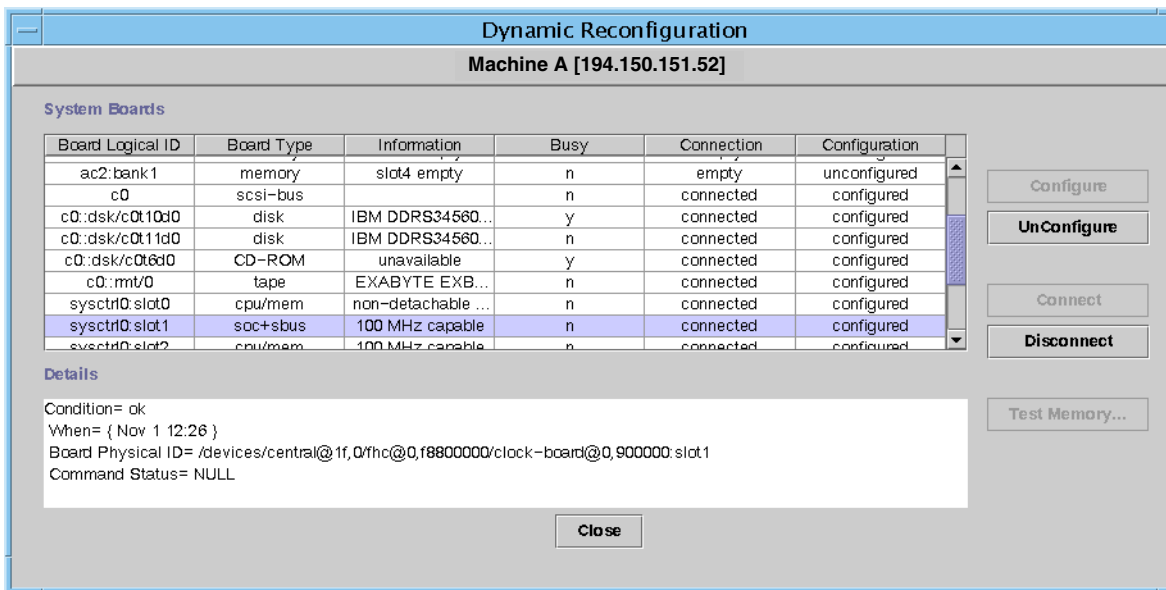


图 2-7 动态重新配置窗口

## 动态重新配置数据特性表

下表简述动态重新配置模块的数据特性。若选择了动态重新配置数据特性表，它将显示在“Details（详细资料）”窗口的“Browser（浏览器）”选项卡中。有关查看数据特性表的更多信息，请参考《Sun Management Center 3.5 用户指南》中的“浏览器”一章。

表 2-1 动态重新配置特性

特性	说明
唯一的 Ap_Id	唯一的挂连点 ID
插口	挂连点定义两个唯一元件，它们不同于挂连点以外的硬件资源。挂连点的两个元件中的一个为插口。配置管理支持物理插拔操作，也支持在挂连点处执行其它配置管理功能。
插卡	挂连点的另一个元件是可插入硬件资源并从中拔出的插卡。这在挂连点处发生，使插口获得或失去插卡。
情况	情况或状态
信息	有关挂连点的其它信息（包括操作日期）
时间	上次请求的操作的日期与时间

表 2-1 动态重新配置特性 (接上页)

特性	说明
类型	影响的类型：CPU、磁盘、内存或其它设备（如果已知）
忙	状态：忙或空闲
物理 ID	目录路径或物理地址

## 系统板摘要表

在可用的情况下，系统板摘要表列出插卡箱中的所有插槽并显示所有插槽及其插卡的状态（表 2-2）。

表 2-2 系统卡摘要表中的栏

栏名称	说明
板的逻辑 ID	通过 <code>cfgadm</code> 命令反映出来的板 ID
板类型	板的类型（I/O、CPU/内存、或未知）
信息	将板安装到插槽中的时间，以及有关该板的其它信息（包括它是否是可分离的）
忙	当前此板是否在使用（是或否）
连接	此板是否已连接、断开或此板的插槽是否为空
配置	此板已配置还是未配置

## “Details（详细资料）”面板

系统板摘要表下面的“Details（详细资料）”面板显示选定插槽及其插卡的状态信息（表 2-3）。

表 2-3 “Dynamic Reconfiguration（动态重新配置）”窗口中的“Details（详细资料）”面板

字段	说明
Condition（状况）	占用该插槽的板的状态
When（时间）	上次请求的操作的日期与时间。选择新操作时，此值更改为当前的日期与时间。
Board Physical ID （板的物理 ID）	板的系统名称
Command Status （命令状态）	报告动态重新配置操作和错误状况

注意 – “Configure（配置）”、“Unconfigure（取消配置）”、“Connect（连接）”、“Disconnect（断开连接）”和“Test Memory（检测内存）”按钮将根据板和插槽的状态而变灰。插槽为空时，不能执行任何动态重新配置操作。

## 执行动态重新配置操作

可在“Dynamic Reconfiguration（动态重新配置）”窗口中执行三种操作：

- 连接或断开与板的连接
- 配置或取消配置板或内存区
- 检测内存

注意 – 有关正确使用这些功能的信息，请参考《*Sun Enterprise 6x00, 5x00, 4x00, and 3x00 Systems Dynamic Reconfiguration User's Guide*》（部件号为 806-3984）。

如果执行动态重新配置操作后，看到错误消息 Error opening logical view 或 Error opening physical view，请关闭并重新打开该主机的“Details（详细资料）”窗口。

## ▼ 连接板

注意 – 有关此过程的循序渐进的指导，请参考《Sun Enterprise 6x00, 5x00, 4x00, and 3x00 Systems Dynamic Reconfiguration User's Guide》（部件号 806-3984）中的“Procedures”一章。

- 选择系统板摘要表中该板所在的行，并单击“Connect（连接）”按钮（图 2-8）。

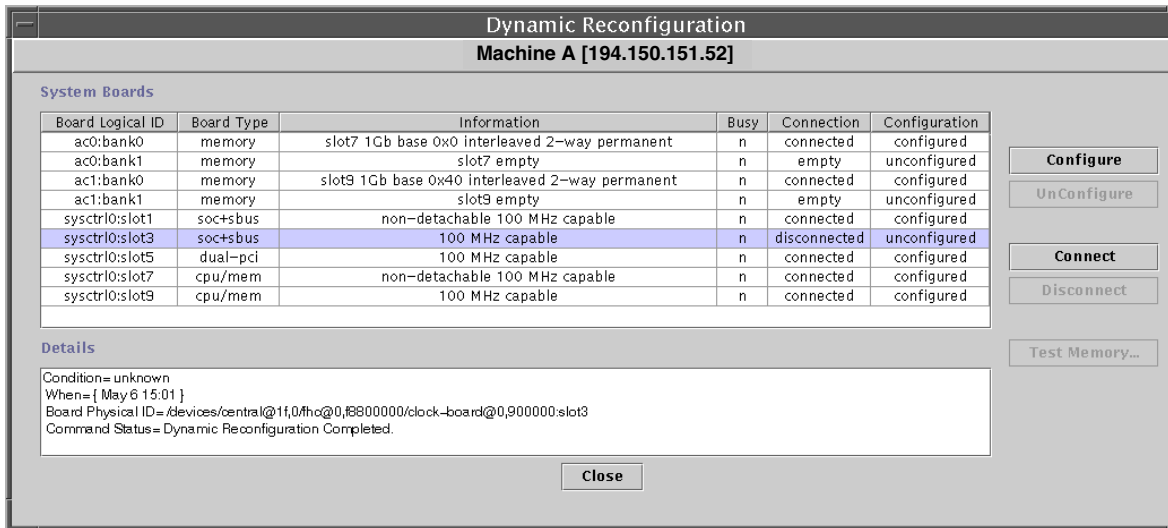


图 2-8 选定断开连接的板的“Dynamic Reconfiguration（动态重新配置）”窗口

## ▼ 断开与板的连接

注意 – 有关此过程的循序渐进的指导，请参考《Sun Enterprise 6x00, 5x00, 4x00, and 3x00 Systems Dynamic Reconfiguration User's Guide》（部件号 806-3984）中的“Procedures”一章。

- 选择系统板摘要表中该板所在的行，并单击“Disconnect（断开连接）”按钮。

断开连接的板显示黄色的 LED 指示灯（图 2-9）。

如果断开已连接并配置的板的连接，则该板的连接被断开且自动取消配置，这样同时执行了两项操作。



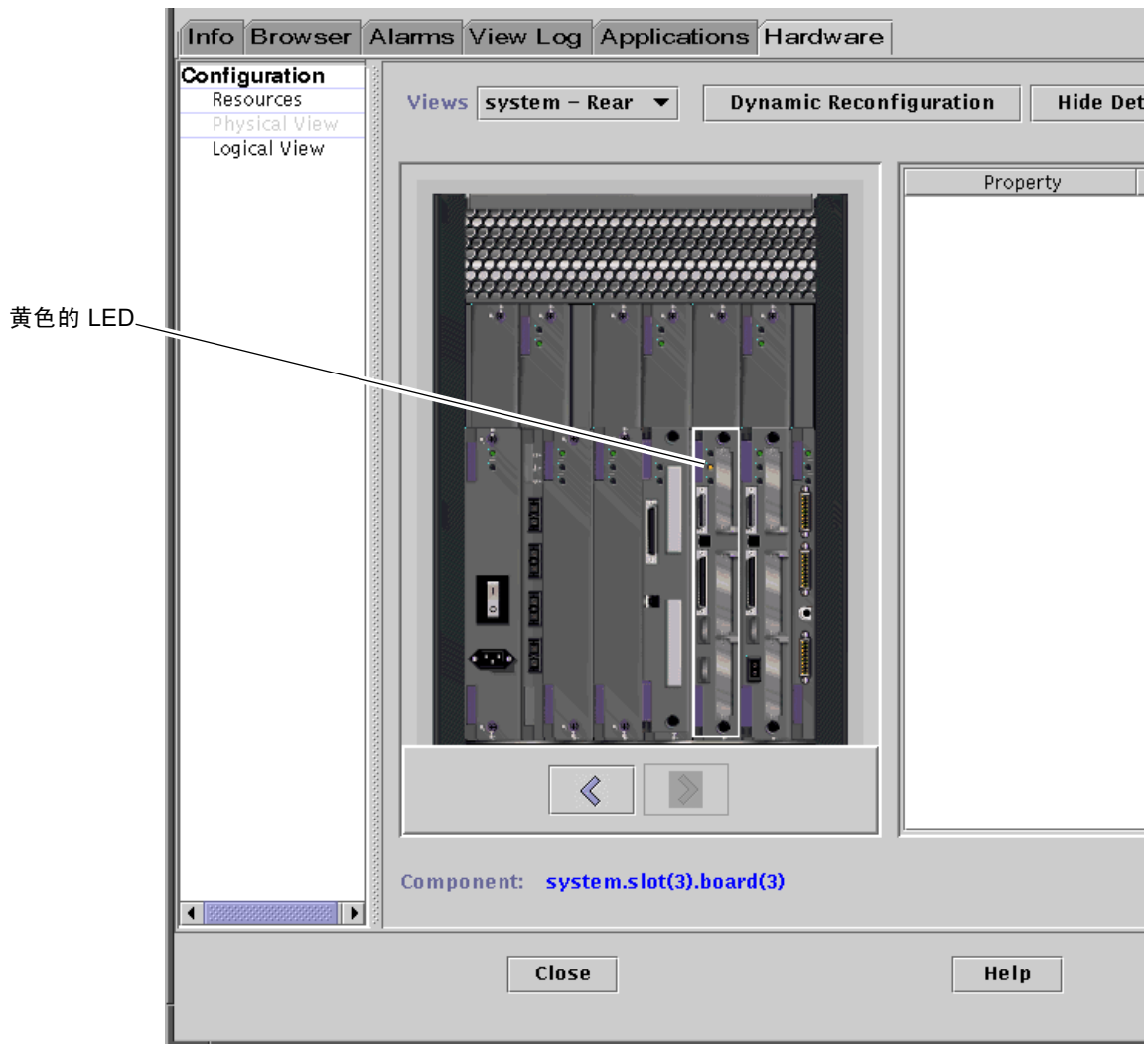


图 2-9 有黄色 LED 指示灯的已断开连接的板的物理视图。

## ▼ 配置板

---

注意 – 有关此过程的循序渐进的指导，请参考 《Sun Enterprise 6x00, 5x00, 4x00, and 3x00 Systems Dynamic Reconfiguration User's Guide》（部件号 806-3984）中的“Procedures”一章。

---

1. 选择系统板摘要表中该板所在的行，并单击“Configure（配置）”按钮。  
将显示“Confirm（确认）”对话框（图 2-10）。
2. 选择“OK（确定）”或“Cancel（取消）”。

如果配置已断开连接的板，则自动连接该板，这样就同时执行了两项操作。

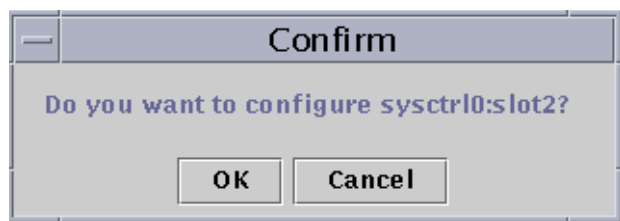


图 2-10 “Confirm（确认）”对话框

## ▼ 取消配置板

---

注意 – 有关此过程的循序渐进的指导，请参考 《Sun Enterprise 6x00, 5x00, 4x00, and 3x00 Systems Dynamic Reconfiguration User's Guide》（部件号 806-3984）中的“Procedures”一章。

---

- 选择系统板摘要表中该板所在的行，并单击“Unconfigure（取消配置）”按钮。

## 检测内存

Sun Management Center 3.5 软件允许您检测 “Dynamic Reconfiguration（动态重新配置）” 窗口中 CPU/ 内存板的内存。

### ▼ 检测内存

---

注意 – 有关此过程的循序渐进的指导，请参考 《Sun Enterprise 6x00, 5x00, 4x00, and 3x00 Systems Dynamic Reconfiguration User's Guide》（部件号 806-3984）中的 “Procedures” 一章。

---

检测板的内存之前，*必须*取消其配置。

1. 选择系统板摘要表中该板所在的行，并单击 “Test Memory（检测内存）” 按钮。将显示 “Test Memory（检测内存）” 对话框（图 2-11）。

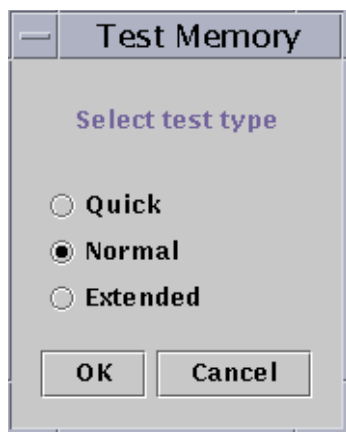


图 2-11 “Test Memory（检测内存）” 对话框

2. 请选择检测类型：Quick（快速）、Normal（正常）、或 Extended（增强）。快速和正常测试需几分钟，而增强测试则可能需要一个多小时。有关这些检测的更多信息，请参考 《Sun Enterprise 6x00, 5x00, 4x00, and 3x00 Systems Dynamic Reconfiguration User's Guide》（部件号 806-3984）。
3. 单击 “OK（确定）” 关闭此对话框并开始检测内存，或单击 “Cancel（取消）” 以取消检测。

---

## 配置读取器模块

配置读取器模块加载后，将在“Hardware（硬件）”图标下显示。

配置读取器 (sun4u/sun4d) 模块监视硬件并在出现问题时发出警告。例如，此模块检测单列直插式存储模块 (SIMM) 错误、监视板的温度及电源状态等等。

此模块还可获取主机的物理视图和逻辑视图。有关物理视图和逻辑视图的更多信息，请参考《*Sun Management Center 3.5 用户指南*》。

## 配置读取器模块数据特性表

这一节叙述配置读取器模块数据特性表：

- 第 31 页的“系统表”
- 第 32 页的“板表”
- 第 32 页的“CPU 部件特性表”
- 第 33 页的“SIMM 表”
- 第 33 页的“AC 电源表”
- 第 33 页的“热插拔电荷表”
- 第 34 页的“辅助设备 5V 表”
- 第 34 页的“外围设备 5V、外围设备 12V、系统 3V 和系统 5V 表”
- 第 35 页的“主开关表”
- 第 35 页的“外围设备电源表”
- 第 35 页的“电源表”
- 第 36 页的“机架风扇表”
- 第 36 页的“远程控制台表”
- 第 36 页的“FHC 表”
- 第 37 页的“AC 表”
- 第 37 页的“风扇表”
- 第 38 页的“I/O 控制器表”
- 第 38 页的“I/O 设备表”
- 第 39 页的“磁盘设备表”
- 第 39 页的“磁带设备表”
- 第 40 页的“网络设备表”

以下各表说明在每个配置读取器数据特性表中所包含的数据特性。若选择了配置读取器数据特性表，它将显示在“Details（详细资料）”窗口的“Browser（浏览器）”选项卡中。有关更多信息，请参见《*Sun Management Center 3.5 用户指南*》中的“浏览器”一章。

## 系统表

表 2-4 系统特性

特性	说明
名称	实例名称
操作系统	计算机上运行的操作环境
操作系统版本	操作环境版本
系统时钟频率	时钟频率
结构	计算机的体系结构
系统的主机名称	系统的主机名称
计算机名称	计算机的类型
系统平台	系统的硬件平台
序列号	计算机的序列号
时间戳	时间戳的值
原时间戳	原时间戳的值
磁盘总数	系统中现有磁盘的总数
内存总量	系统中现有内存的总量
处理器总数	系统中现有处理器的总数
磁带设备总数	系统中现有磁带设备的总数

## 板表

表 2-5 板特性

特性	说明
名称	实例名称
板号	板的号码
Fru	现场可更换部件
热插拔	是否热插拔
可热插拔	是否能够进行热插拔
内存大小	内存的大小
状态	状态
温度	板的温度
类型	板的类型（如 CPU/ 内存、SBus、时钟等等）

## CPU 部件特性表

表 2-6 CPU 部件特性

特性	说明
名称	名称
板号	板的号码
时钟频率	计时器的频率
Cpu 类型	系统类型
Dcache 大小	Dcache 的大小（KB）
Ecache 大小	Ecache 的大小（MB）
Fru	现场可更换部件
Icache 大小	Icache 的大小（KB）
型号	CPU 型号的名称
处理器 ID	处理器的标识号
状态	CPU 部件的状态
部件	部件的标识

## SIMM 表

表 2-7 SIMM 特性

特性	说明
名称	SIMM 的名称
板参考号	指代此板的号码
Fru	现场可更换部件
大小	SIMM 的大小 (MB)
插槽	SIMM 的号码
状态	SIMM 的状态

## AC 电源表

表 2-8 AC 电源特性

特性	说明
名称	名称
状态	状态

## 热插拔电荷表

表 2-9 热插拔特性

特性	说明
名称	名称
Fru	现场可更换部件

## 辅助设备 5V 表

表 2-10 辅助设备 5V 特性

特性	说明
名称	名称
Fru	现场可更换部件
状态	状态

## 外围设备 5V、外围设备 12V、系统 3V 和系统 5V 表

表 2-11 提供下列特性：

- 外围设备 5V
- 外围设备 5V 预充电
- 外围设备 12V
- 外围设备 12V 预充电
- 系统 3V
- 系统 3V 预充电
- 系统 5V
- 系统 5V 预充电

表 2-11 通用外围设备和系统特性

特性	说明
名称	名称
Fru	现场可更换部件
状态	电源的状态



## 主开关表

表 2-12 主开关特性

特性	说明
名称	名称
位置	主开关的位置

## 外围设备电源表

表 2-13 外围设备电源特性

特性	说明
名称	名称
Fru	现场可更换部件
Hpu	可热插拔的部件
状态	外围设备电源的状态
部件号	部件号

## 电源表

表 2-14 电源特性

特性	说明
名称	名称
Fru	现场可更换部件
Hpu	可热插拔的部件
状态	状态
部件编号	部件编号

## 机架风扇表

表 2-15 风扇特性

特性	说明
名称	名称, 如 rack_fan
状态	风扇状态

## 远程控制台表

表 2-16 远程控制台特性

特性	说明
名称	实例名称: 如 remote_console
状态	远程控制台的的状态: 启用或禁用

## FHC 表

FHC 节点在 I/O 部件中。

表 2-17 FHC 特性

特性	说明
名称	名称
板号	板号
型号	FHC 型号的名称
Upa Mid	ultra 端口体系结构部件的编号
版本号	版本号

## AC 表

表 2-18 AC 特性

特性	说明
名称	名称
Bank0 状态	Bank0 的状态
Bank1 状态	Bank1 的状态
设备类型	设备的类型
型号	AC 型号的名称
版本号	版本号

## 风扇表

表 2-19 风扇特性

特性	说明
名称	名称
状态	风扇状态

## PFA 规则表

表 2-20 列出了预测性的故障分析 (PFA) 规则的特性。

表 2-20 PFA 规则特性

特性	说明
PFA SIMM 规则	SIMM 规则值
PFA 磁盘规则	磁盘规则值
Smart/PFA 磁盘规则	Smart PFA 磁盘规则值

## I/O 控制器表

表 2-21 I/O 控制器特性

特性	说明
名称	名称
板号	板号
时钟频率	计时器的频率
设备类型	设备的类型
实例号	实例号
型号	I/O 控制器型号的名称
Reg	注册表特性
UPA Mid	UPA MID
UPA Portid	UPA 端口 ID
版本号	版本号

## I/O 设备表

表 2-22 I/O 设备特性

特性	说明
名称	名称实例
设备类型	设备的类型
磁盘计数	本设备现有的磁盘数目
实例号	实例号
型号	I/O 设备型号的名称
网络计数	本设备中的网络接口的数目
Reg	注册表特性
磁带计数	本 I/O 设备中的磁带设备的数目

## 磁盘设备表

表 2-23 磁盘设备特性

特性	说明
名称	名称
设备类型	设备的类型
磁盘名称	磁盘的名称
Fru	现场可更换部件
实例号	磁盘的实例号
磁盘目标	磁盘目标号

## 磁带设备表

表 2-24 磁带设备特性

特性	说明
名称	名称
设备类型	设备的类型
Fru	现场可更换部件
实例号	磁带的实例号
型号	磁带设备型号的名称
磁带名称	磁带的名称
状态	磁带设备状态
磁带目标	磁带目标号

## 网络设备表

表 2-25 网络设备特性

特性	说明
名称	名称
设备类型	设备的类型
以太网地址	接口的以太网地址
Internet 地址	接口的 Internet 地址
接口名称	接口的名称
符号名称	接口的符号名称

## 配置读取器规则

下表包含配置读取器规则，以及涉及紧急警报的规则详细说明。

表 2-26 配置读取器规则

规则 ID	说明	警报类型
rcr4u201	预充电状态规则 当预充电电压不“正常”时生成此警报。	紧急
rcr4u203	电源状态规则 当电源的状态不“正常”时生成此警报。	紧急
rcr4u204	风扇状态规则 当风扇状态不“正常”时生成此警报。	错误
rcr4u205	温度规则 当系统板的温度超过阈值时触发此规则。根据板的温度，生成紧急或警告警报。	紧急、警告
rcr4u207	CPU 部件状态规则 当 CPU 不处于“联机状态”时，触发此规则。	紧急
rcr4u208	记入系统日志的 ECC 错误	立即关闭的警告警报
rcr4u209	SIMM 错误规则	立即关闭的警告警报
rcr4u210	硬件错误	立即关闭的警告警报

表 2-26 配置读取器规则 (接上页)

规则 ID	说明	警报类型
rcr4u211	致命错误	立即关闭的警告警报
rcr4u212	CPU 在 SIMM 上检测到 ECC 错误	立即关闭的警告警报
rcr4u213	去除热插拔	立即关闭的警告警报
rcr4u214	电源故障	立即关闭的警告警报
rcr4u215	热插拔	立即关闭的警告警报
rcr4u216	CPU 突发事故	立即关闭的警告警报
rcr4u217	SCSI 磁带错误	立即关闭的警告警报
rcr4u218	AC 状态规则 当 AC 状态不“正常”时生成此规则。	紧急
rcr4u219	取出磁盘	立即关闭的警告警报
rcr4u220	插入的磁盘	立即关闭的警告警报
rcr4u221	冗余电源	立即关闭的警告警报
rcr4u224	热插拔已安装	立即关闭的警告警报
rcr4u225	ST 状态规则 当磁带驱动器的状态不“正常”时生成此规则。	紧急
rpfa300	复杂规则, 在 syslog 中查找 SIMM 内存错误, 并为每个错误生成预测性的警报项。	紧急
rpfa301	复杂规则, 在 syslog 中查找磁盘软错误, 并为每个错误生成预测性的警报项。	紧急
rpfa302	复杂规则, 在 syslog 中查找 SMART 驱动器溢出的磁盘软错误。	紧急

