



用于 Sun Fire™、Sun Blade™ 和 Netra™ 系统的 Sun™ Management Center 3.5 补充资料

Sun Microsystems, Inc.
4150 Network Circle
Santa Clara, CA 95054 U.S.A.
650-960-1300

部件号: 817-5043-11
2004 年 3 月, 修订版 A

请将有关本文档的意见或建议提交至: <http://www.sun.com/hwdocs/feedback>

Copyright 2004 Sun Microsystems, Inc., 4150 Network Circle, Santa Clara, California 95054, U.S.A. 版权所有。

Sun Microsystems, Inc. 对本文档所描述的产品中所包含的相关技术拥有知识产权。在特殊且不受限制的情况下，这些知识产权可能包括 <http://www.sun.com/patents> 上列出的一个或多个美国专利，以及美国和其它国家的一个或多个其它专利或待决的专利申请。

本文档及其所属的产品按照限制其使用、复制、分发和反编译的许可证进行分发。未经 Sun 及其许可证颁发机构的书面授权，不得以任何方式、任何形式复制本产品或本文档的任何部分。

第三方软件，包括字体技术，由 Sun 供应商提供许可和版权。

本产品的某些部分从 Berkeley BSD 系统派生而来，经 University of California 许可授权。UNIX 是在美国和其它国家的注册商标，经 X/Open Company, Ltd. 独家许可授权。

Sun、Sun Microsystems、Sun 徽标、AnswerBook2、docs.sun.com、Sun Fire、Sun Blade、Netra 和 Solaris 是 Sun Microsystems, Inc. 在美国和其它国家的商标和注册商标。

所有的 SPARC 商标均按许可证使用，是 SPARC International, Inc. 在美国和其它国家的商标或注册商标。标有 SPARC 商标的产品均基于由 Sun Microsystems, Inc. 开发的体系结构。

OPEN LOOK 和 Sun™ 图形用户界面是 Sun Microsystems, Inc. 为其用户和许可证持有人开发的。Sun 承认 Xerox 在为计算机行业研究和开发可视或图形用户界面方面所作出的先行努力。Sun 以非独占方式从 Xerox 获得 Xerox 图形用户界面的许可证，该许可证涵盖实施 OPEN LOOK GUI 且遵守 Sun 的书面许可协议的许可证持有人。

本文档按“现有形式”提供，不承担明确或隐含的条件、陈述和保证，包括对特定目的的商业活动和适用性或非侵害性的任何隐含保证，除非这种不承担责任的声明是不合法的。



请回收



Adobe PostScript

目录

前言 xi

1. 简介 1

Sun Management Center 3.5 1

支持的平台 2

平台的表示 2

硬件平台模块 4

 浏览器视图 4

 物理组件 5

 设备信息 6

 与环境有关的传感器 6

 逻辑视图 6

 物理视图 7

警报 9

2. 安装 11

Sun Management Center 3.5 软件 11

从 Sun Management Center 3.5 Update 1 CD 安装 12

从 Web 存档安装 13

获取附加软件	13
准备安装软件	13
Sun Management Center 服务器	13
安装和配置	14
GUI 设置	15
安装概要	15
删除现有的硬件平台模块	16
▼ 删除服务器上现有的 3.5 版软件包	17
▼ 删除代理上现有的 3.5 版软件包	19
安装硬件平台模块	21
▼ 安装和设置 Sun Management Center 代理组件	21
▼ 安装 Sun Management Center 服务器软件	23
创建并安装代理更新映像	26
3. 物理特性和逻辑特性	27
系统特性	28
物理组件特性	29
公共特性	29
风扇	32
电源	32
扩展卡	33
内存模块	34
其它物理组件	35
位置	35
逻辑设备特性	36
处理器	38
媒体设备	38

网络接口	39
指示器	40
其它设备	40
与环境有关的传感器特性	41
数字传感器	42
非数字传感器	42
4. 警报	45
概述	45
操作状态规则	46
可用性规则	47
非数字传感器规则	47
数字传感器阈值规则	48
插卡规则	48
比率或计数规则	49
模块状态规则	49
指示器状态规则	50
A. PCI 卡	51
B. 平台专用信息	53
Sun Fire V210 和 V240 服务器	54
Sun Fire V250 服务器	54
Sun Fire V440 服务器	55
Sun Blade 1500 和 2500 工作站	56
索引	57

图形列表

- 图 1-1 显示支持平台图标的域视图 3
- 图 1-2 显示物理组件、设备信息和与环境有关的传感器的 Sun Fire V250 浏览器视图 5
- 图 1-3 Sun Fire V250 逻辑视图局部 7
- 图 1-4 Sun Fire V250 物理视图—正视图 8
- 图 1-5 Sun Fire V250 物理视图—后视图 9
- 图 2-1 安装进程流程图 16
- 图 3-1 显示有“位置”和“说明”列的物理组件（本例所示为 Sun Fire V250） 30
- 图 3-2 显示有指示符的逻辑设备表的局部（本例所示为 Sun Fire V250） 36
- 图 3-3 数字电压传感器和电压阈值传感器表（本例所示为 Sun Fire V210） 41

表格列表

表 2-1	所需的软件版本	12
表 3-1	系统信息表特性	28
表 3-2	操作状态值	31
表 3-3	风扇表特性	32
表 3-4	电源表特性	32
表 3-5	扩展卡表特性	33
表 3-6	内存模块表特性	34
表 3-7	位置表特性	35
表 3-8	位置表特性	35
表 3-9	处理器表特性	38
表 3-10	媒体设备表特性	38
表 3-11	网络接口表特性	39
表 3-12	指示器表特性	40
表 3-13	其它设备表特性	40
表 3-14	数字传感器表特性	42
表 3-15	非数字传感器表特性	42
表 4-1	操作状态规则	46
表 4-2	可用性规则	47
表 4-3	非数字传感器规则	47

表 4-4	数字传感器阈值规则	48
表 4-5	插卡规则	48
表 4-6	比率或计数规则	49
表 4-7	模块状态规则	49
表 4-8	指示器状态规则	50
表 A-1	支持的 PCI 卡	51
表 B-1	通用硬件平台模块软件包	53
表 B-2	用于 Sun Fire V210 和 V240 的平台专用软件包	54
表 B-3	用于 Sun Fire V250 的平台专用软件包	54
表 B-4	用于 Sun Fire V440 的平台专用软件包	55
表 B-5	用于 Sun Blade 1500 和 2500 的平台专用软件包	56

前言

《用于 Sun Fire、Sun Blade 和 Netra 系统的 Sun Management Center 3.5 补充资料》说明了如何在支持的平台上安装、配置和使用 Sun Management Center 软件。本补充资料适用于安装和使用 Sun Management Center 3.5 软件以监视和管理其服务器和工作站的系统管理员。

注意 – 《用于 Netra 服务器的 Sun Management Center 3.5 补充资料》、《用于工作组服务器的 Sun Management Center 3.5 补充资料》和《用于工作站的 Sun Management Center 3.5 补充资料》继续支持在引进 Sun Fire V210、V240、V250 和 V440 以及 Sun Blade 1500 和 2500 之前引进的 Sun Fire 入门级服务器、NEBS 认证服务器和 Sun Blade 工作站。

本书结构

第一章介绍用于支持的平台的 Sun Management Center 软件。

第二章提供在支持的平台上安装和设置 Sun Management Center 软件的一般过程。请将本章与《Sun Management Center 3.5 软件安装指南》结合使用。

第三章介绍 *细节* 窗口所示的数据。

第四章说明支持的平台组件使用的警报规则。

附录 A 说明本产品对 PCI 卡提供的支持级别。

附录 B 包含有关特定平台的软件包和文档资料的信息。

排印约定

字体*	含义	示例
AaBbCc123	命令、文件和目录的名称；计算机屏幕输出	编辑 .login 文件。 使用 ls -a 列出所有文件。 % You have mail.
AaBbCc123	输入的内容，与计算机屏幕输出相区别	% su Password:
<i>AaBbCc123</i>	书名、新词或术语以及要强调的词。请用实际名称或值来替代命令行变量。	请阅读《 <i>用户指南</i> 》的第六章。 这些称为类选项。 要执行此操作，您 <i>必须</i> 是超级用户。 要删除文件，键入 rm <i>文件名</i> 。

* 您浏览器上的设置可能与这些设置不同。

Shell 提示符

Shell	提示符
C shell	<i>计算机名</i> %
C shell 超级用户	<i>计算机名</i> #
Bourne shell 和 Korn shell	\$
Bourne shell 和 Korn shell 超级用户	#

相关文档资料

应用	书名	部件号
安装和配置 Sun Management Center 3.5 软件	《Sun Management Center 3.5 安装和配置指南》	817-3021
使用 Sun Management Center 3.5 软件	《Sun Management Center 3.5 用户指南》	817-3026
Sun Fire V210 和 V240 平台	《Sun Fire V210 and V240 Servers Installation Guide》	816-4825
	《Sun Fire V210 and V240 Servers Administration Guide》	816-4826
Sun Fire V250 平台	《Sun Fire V250 Server Installation Guide》	817-0899
	《Sun Fire V250 Server Administration Guide》	817-0900
Sun Fire V440 平台	《Sun Fire V440 Server Installation Guide》	816-7727
	《Sun Fire V440 Server Administration Guide》	816-7728
	《Sun Fire V440 Server Diagnostics and Troubleshooting Guide》	816-7730
Sun Blade 1500 和 2500 平台	《Sun Blade 1500 Getting Started Guide》	816-7565
	《Sun Blade 1500 Service, Diagnostics and Troubleshooting Manual》	816-7564
	《Sun Blade 2500 Getting Started Guide》	816-1005
	《Sun Blade 2500 Service, Diagnostics and Troubleshooting Manual》	816-0996

其它相关文档的列表，请参阅 Sun Management Center 网站上的 《Sun Management Center 3.5 软件发行说明》：

<http://www.sun.com/software/solaris/sunmanagementcenter>

访问 Sun 文档资料

您可以查看、打印或购买内容广泛的精选 Sun 文档资料，包括本地化版本，其网址如下：

<http://www.sun.com/documentation>

联系 Sun 技术支持

如果您遇到本文档无法解决的技术问题，请访问以下网址：

<http://www.sun.com/service/contacting>

Sun 欢迎您提出宝贵意见

Sun 致力于提高文档资料的质量，并十分乐意收到您的意见和建议。可以将您的意见或建议提交至以下网址：

<http://www.sun.com/hwdocs/feedback>

请在您的反馈信息中包含文档的书名和部件号：

《用于 Sun Fire、Sun Blade 和 Netra 系统的 Sun Management Center 3.5 补充资料》，部件号 817-5043-11。

简介

本章介绍 Sun Management Center 3.5 软件中与支持的平台有关的内容。

本章包括以下各节：

- 第 1 页的 “Sun Management Center 3.5”
- 第 2 页的 “平台的表示”
- 第 4 页的 “硬件平台模块”
- 第 9 页的 “警报”

Sun Management Center 3.5

Sun Management Center 3.5 是一种开放的、可扩展的系统监视和管理解决方案，它使用 Java 和各种简单网络管理协议 (SNMP) 提供集成和综合性的企业级管理，用于 Sun 产品及其子系统、组件和外设。

《*Sun Management Center 3.5 用户指南*》包括阐明 Sun Management Center 体系结构的定义、说明和图表。如果对控制台、服务器、代理、域和模块的交互操作有问题，可随时查阅该文档。

Sun Management Center 环境下的硬件监视支持通过使用适当的硬件平台模块来实现，该硬件平台模块将硬件配置和故障报告信息提交至 Sun Management Center 的管理服务器和控制台。

支持的平台

本文档涉及《用于 Sun Fire、Sun Blade 和 Netra 系统的 Sun Management Center 3.5 补充资料》，是一个当前支持以下平台的硬件平台模块：

- Sun Fire V210 服务器
- Sun Fire V240 服务器
- Sun Fire V250 服务器
- Sun Fire V440 服务器
- Sun Blade 1500 工作站
- Sun Blade 2500 工作站

注意 – 本文档即将更新，以支持其它的 Sun Fire 入门级服务器、NEBS 认证服务器（即 *Netra* 服务器）以及 Sun Blade 工作站（当其可用时）。

平台的表示

Sun Management Center 图形用户界面 (GUI) 以图标的方式表示平台。对于每个监视的平台，都有一个表示其平台代理的图标。

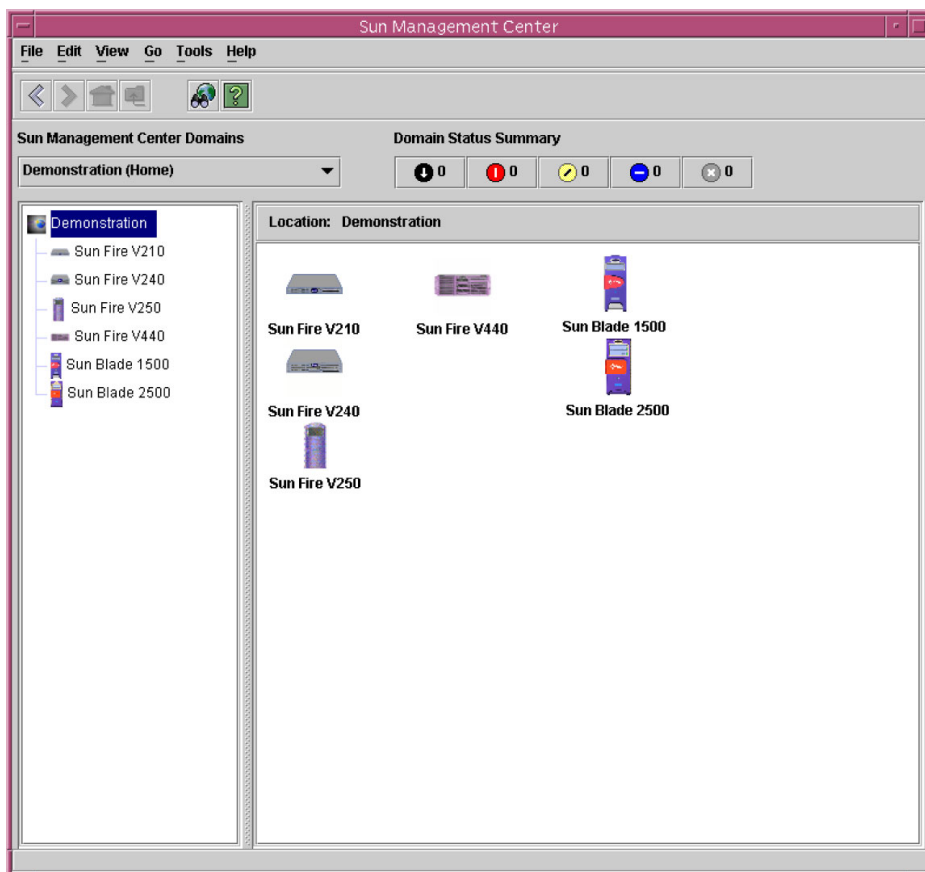


图 1-1 显示支持平台图标的域视图

您可以展开这些图标，从而提供平台的细节视图。Sun Management Center 3.5 启动一个细节浏览器，在其中除了显示所有其它的传统 Sun Management Center 3.5 监视和控制模块外，还显示硬件平台模块。

硬件平台模块

硬件平台模块表示监视的硬件，并显示以下视图：

- 浏览器视图
- 逻辑视图
- 物理视图

注意 – 硬件平台模块也称为 *配置读取器* 或 *平台附加组件*。

浏览器视图

浏览器视图以表格的形式显示代表各种物理和逻辑组件的平台硬件信息。

浏览器视图按以下三大类显示硬件配置：

- 物理组件
- 设备信息
- 与环境有关的传感器

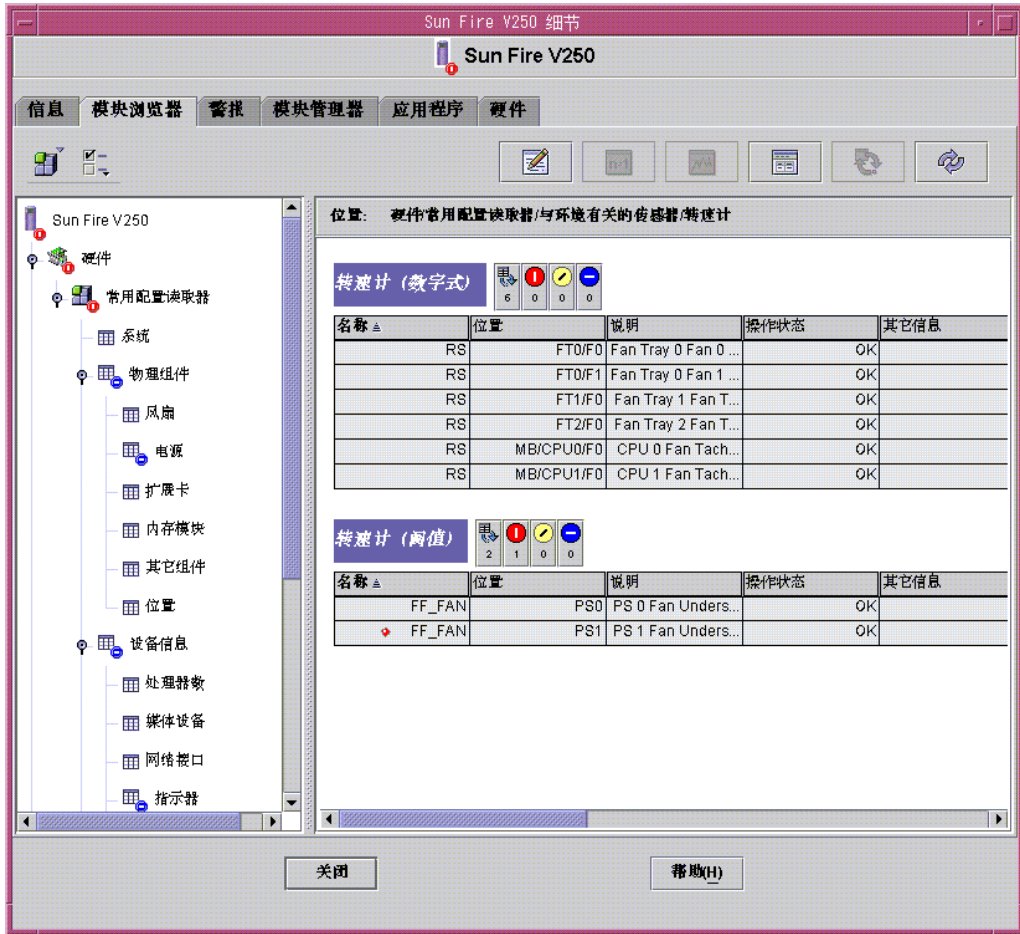


图 1-2 显示物理组件、设备信息和与环境有关的传感器的 Sun Fire V250 浏览器视图

物理组件

物理组件占用物理空间，包括风扇、电源部件、机箱等等。浏览器视图使用一个所有物理组件通用的基本特性集（例如，部件号、序列号）表示每个物理组件，并根据需要定义附加特性。

设备信息

这里的设备表示组成平台的逻辑设备。例如：一个 CPU 模块可包含一个或多个处理核心。因此，在这种情形下，CPU 模块在浏览器中表示为一个物理组件，而处理核心在浏览器视图中表示为单独的设备。

浏览器视图使用一个所有设备通用的基本特性集来表示每一设备。可根据需要定义附加特性以扩展通用特性集。例如，速度是网络接口定义的附加特性。

与环境有关的传感器

浏览器将平台上的各种与环境有关的传感器作为单独的一类表示。与环境有关的传感器包括电压、电流、温度和风扇速度传感器。这里支持两类传感器：

- 数字传感器
- 非数字传感器

第 41 页的“与环境有关的传感器特性”详细说明了各种表和列。

逻辑视图

逻辑视图是树状结构，逻辑树上的每个节点对应浏览器视图中表格的一行。树的顶端是系统对象。视图中采用父子关系表示平台的物理包含分层结构，系统对象的子对象是位置集，每个位置包含一个物理组件。物理组件的子对象或者是它所代表的物理或逻辑设备的更深一层的位置，或者是用于监视这些组件的与环境有关的传感器。

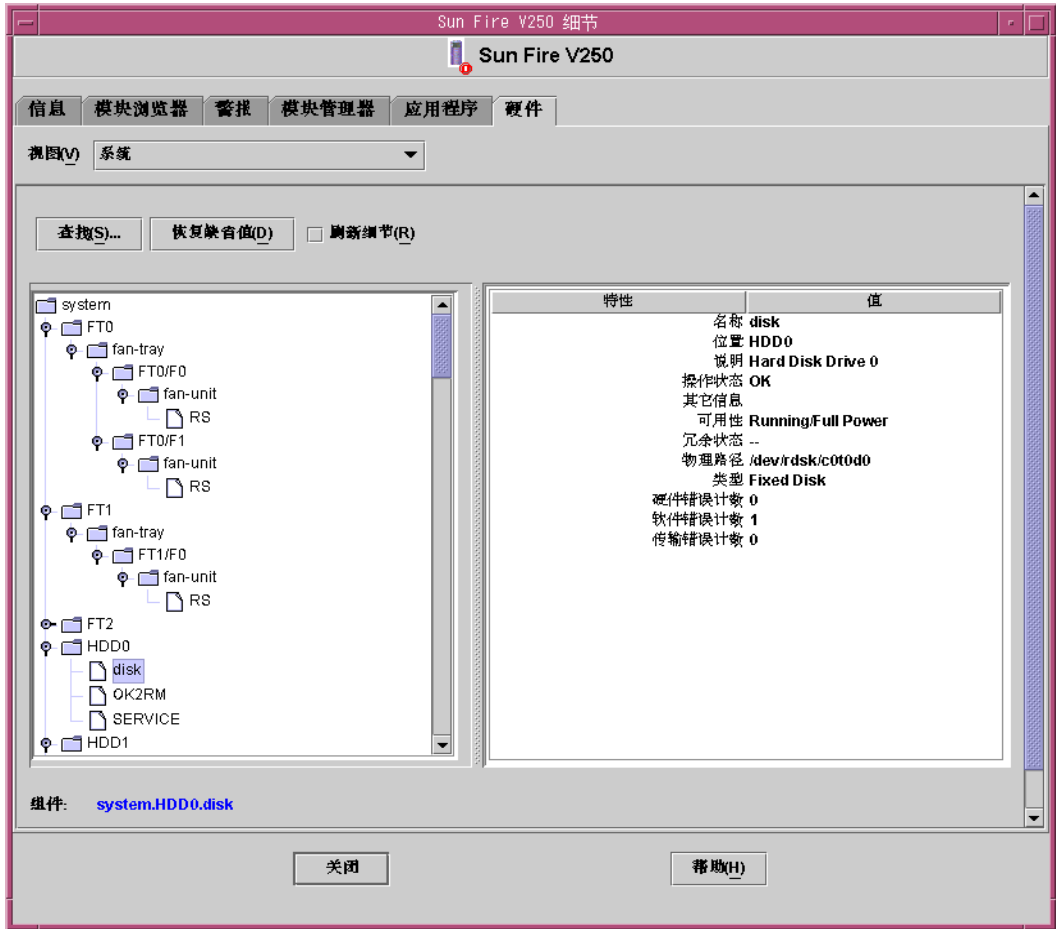


图 1-3 Sun Fire V250 逻辑视图局部

物理视图

物理视图通过平台的投影来表示（例如，正视图、后视图和顶视图）。这种投影方式方便您选择物理或逻辑组件表中模拟的单个物理或逻辑组件，以及其它任何可见的 LED。将鼠标移动到物理视图上，物理视图右边的窗格中即显示节点信息。

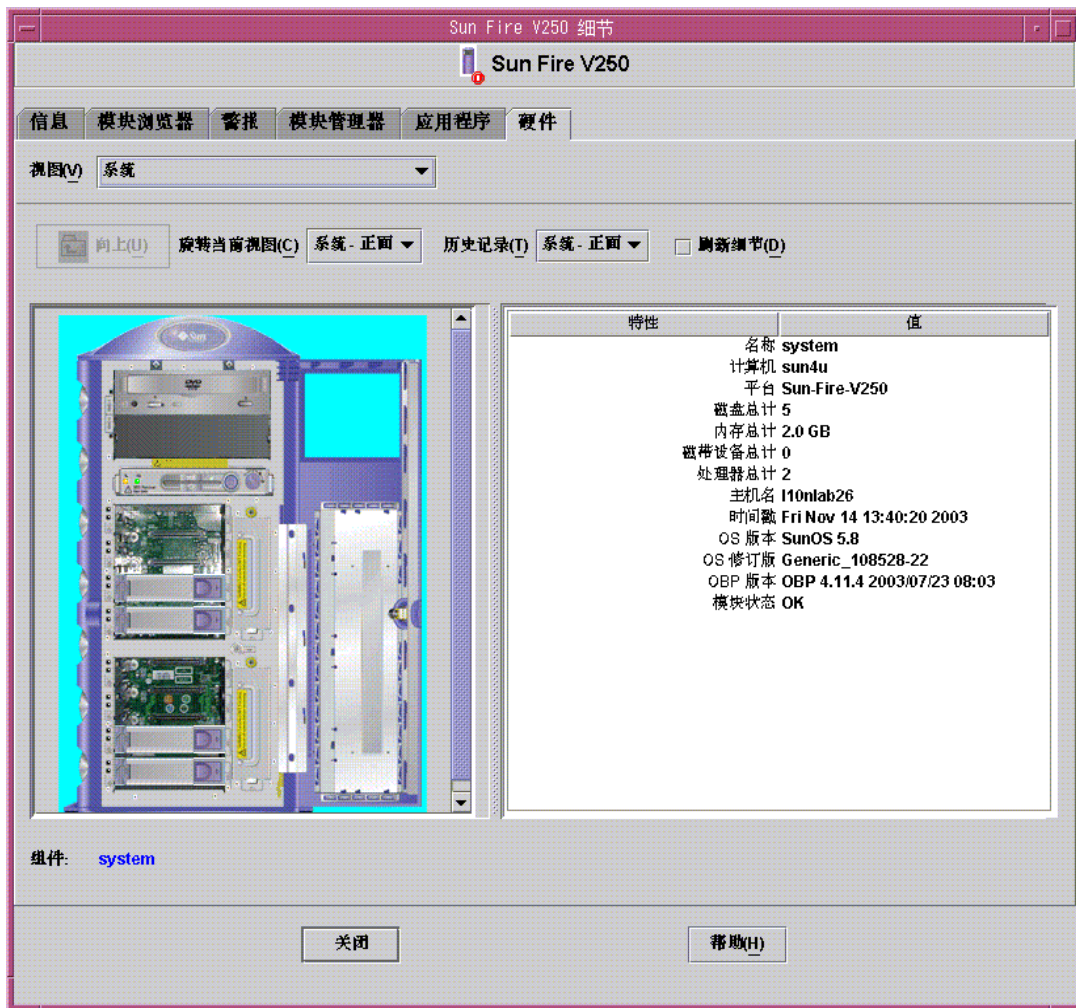


图 1-4 Sun Fire V250 物理视图—正视图

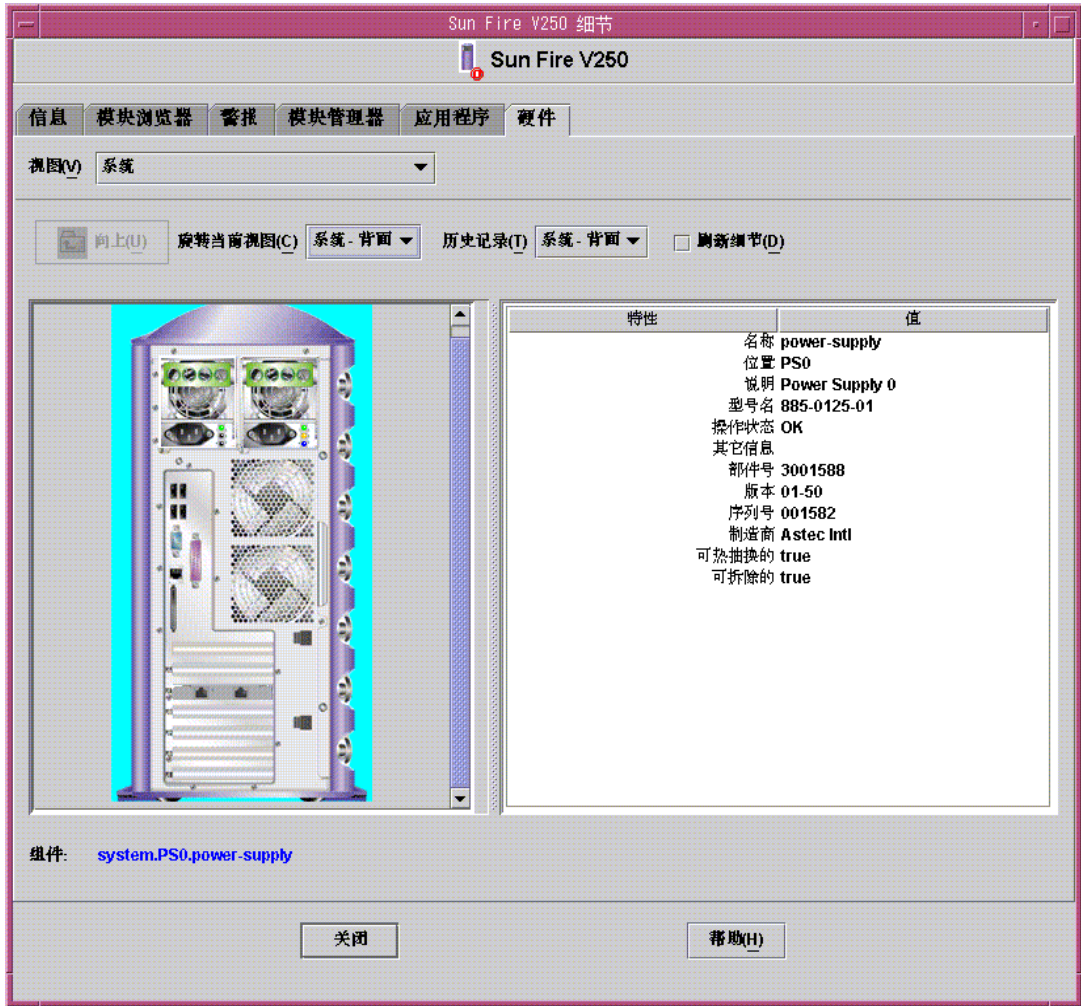


图 1-5 Sun Fire V250 物理视图—后视图

警报

硬件平台模块包含许多警报规则，系统利用这些警报规则确定各种组件的状态。每条警报规则均适用于硬件平台模块表中的某个特定的特性。第四章更详尽地描述了各种警报。

安装

本章介绍如何在第 2 页的“支持的平台”所列出的平台上安装和设置 Sun Management Center 3.5 软件。

本章包括以下各节：

- 第 11 页的“Sun Management Center 3.5 软件”
- 第 13 页的“准备安装软件”
- 第 13 页的“获取附加软件”
- 第 13 页的“从 Web 存档安装”
- 第 14 页的“安装和配置”

Sun Management Center 3.5 软件

Sun Management Center 3.5 软件包含以下组件：

- Sun Management Center 核心组件
- 增值软件
- 硬件平台模块
- 集成适配器

《*Sun Management Center 3.5 安装和配置指南*》提供了有关安装和设置 Sun Management Center 3.5 核心组件以及启动和停止该软件的基本信息。有关增值软件和集成适配器的信息，请参阅以下 Sun Management Center 网站：

<http://www.sun.com/software/solaris/sunmanagementcenter>

对各平台的支持需要安装 Sun Management Center 3.5 核心软件包和用于所监视平台的附加软件包。产品的此版本中，附加软件包以独立于 Sun Management Center 3.5 核心软件包的形式提供。

表 2-1 中列出了在监视的平台上安装 Sun Management Center 3.5 时所需的软件修订版。

您的 Sun Management Center 3.5 安装和设置脚本显示的消息及其显示顺序可能与本章中的示例不尽相同。但是，这些示例显示了您所收到的基本消息以及接收的大致顺序。

具体的安装和设置脚本还取决于您所安装的其它附加组件以及所做的其它选择。

表 2-1 所需的软件版本

主机	所需软件	版本
Sun Management Center 服务器	Solaris 操作环境	8、9
	Sun Management Center 硬件平台模块软件包	3.5 平台专用，请参阅 附录 B
监视的平台	Solaris 操作环境	*
	Sun Management Center* 硬件平台模块软件包	3.5 平台专用，请参阅 附录 B

* Solaris 操作环境依赖于所支持的平台。有关您的平台所支持的 Solaris 版本的详细信息，请参阅该平台的文档资料。

本章所述的安装过程可自动安装通用软件包和平台专用软件包。

从 Sun Management Center 3.5 Update 1 CD 安装

Sun Fire、Sun Blade 和 Netra 系统的补充软件是 Sun Management Center 3.5 软件 Update 1 的一部分。此补充软件还提供用于早期 Sun Management Center 3.5 发行版本的独立 Web 下载，并且今后将提供更新版本的 Web 下载。

请参阅 《*Sun Management Center 3.5 安装和配置指南*》（部件号：816-3021）以获得有关如何将此补充软件作为 Sun Management Center 3.5 Update 1 安装的一部分进行安装的详细信息。请遵循第六章 “*Sun Management Center 3.5 安装与设置*” 中提供的说明。在第 85 页步骤 13 中，选择 “ELP Config-Reader Monitoring” 以安装此补充软件及其它所需的补充软件。

从 Web 存档安装

本章剩余部分的说明仅适用于安装补充软件的独立的 Web 下载版本。

获取附加软件

该软件包以存档文件包的形式提供，名为 `symon_elsw_<版本>.tar.Z`，其中 `<版本>` 是版本号。本文档付印时，版本为 `<b1.3>`。安装时，尽量使用此文件的最新版本。

文件还在以下地址以压缩的 tar 格式提供：

<http://www.sun.com/software/solaris/sunmanagementcenter/get.html>

注意 – 将来，部分文件名可能会有所不同，这取决于您所使用的 Solaris 版本、所下载 Sun Management Center 版本以及本产品的版本。

准备安装软件

安装本管理软件之前，您的环境必须满足一定的要求。本节将阐述这些要求。

Sun Management Center 服务器

在安装 Sun Management Center 3.5 软件之前，先确定将使用哪台服务器作为 Sun Management Center 服务器。服务器中的可用内存必须满足 《*Sun Management Center 3.5 安装和配置指南*》（部件号：817-3021）中的要求。

Sun Management Center 服务器关闭时，您将无法使用 Sun Management Center 软件来管理系统。有关服务器要求的更多信息，请参阅 《Sun Management Center 3.5 安装和配置指南》（部件号：817-3021）。

安装和配置

注意 – 如果您要扩展现有的 Sun Management Center 3.5 安装，以提供对支持的平台的支持，则不必重新安装 Sun Management Center 核心软件包。

注意 – 本文档不介绍核心 Sun Management Center 3.5 产品的安装和设置过程。有关安装和设置核心软件的信息，请参阅 《Sun Management Center 3.5 安装和配置指南》。尝试安装本文档指定的软件包之前，请升级到 Sun Management Center 3.5。

为简化安装过程，在安装前请确保您手边有以下信息：

- Sun Management Center 服务器的名称
- 所监视的平台名称和代理端口号

若您在支持的平台上已安装了硬件平台模块的早期版本，请在安装新版本之前删除现有的软件包。

有两种方式可以运行安装脚本。您可以使用传统的安装脚本 `es-inst`，或使用 GUI 安装功能 `es-guiinst`。您所使用的安装方法将决定随后自动运行的设置脚本。例如，若使用 GUI 安装程序进行安装，则缺省情况下将运行 `es-guisetup`。

注意 – Sun Management Center 软件包与平台专用软件包的处理不同。此安装程序不会自动更新前者。要更新核心软件包，您必须应用适当的增补程序，如 *支持的平台* 《发行说明》所述。

有关完整的 Sun Management Center 3.5 核心软件安装说明，请参阅随 Sun Management Center 3.5 媒体提供的文档资料，或查询 Sun Management Center 3.5 网站：

<http://www.sun.com/sunmanagementcenter>

GUI 设置

GUI 设置应用程序是 Sun Management Center 的新功能。此应用程序允许您通过 GUI 为支持的平台设置附加软件。有关 GUI 设置应用程序的更多信息，请参阅《*Sun Management Center 3.5 用户指南*》和《*Sun Management Center 3.5 安装和配置指南*》。

安装概要



1. 必要时，请卸载 Sun Management Center 服务器和代理上的所有 Sun Management Center 3.0 附加软件。

有关详细信息，请参阅第 16 页的“删除现有的硬件平台模块”。



2. 必要时，请将 Sun Management Center 服务器和代理上的 Sun Management Center 软件升级到 3.5 版。

有关进一步的详细信息，请参阅《*Sun Management Center 3.5 安装和配置指南*》（部件号：817-3021）。



3. 必要时，请卸载 Sun Management Center 服务器和代理上已存在的任何 3.5 版附加软件。

详细信息，请参阅第 16 页的“删除现有的硬件平台模块”。



4. 如有必要，请在用作 Sun Management Center 3.5 控制台的系统上安装 Sun Management Center 3.5 软件。

有关详细信息，请参阅《*Sun Management Center 3.5 安装和配置指南*》（部件号：817-3021）。



5. 在 Sun Management Center 服务器上安装 Sun Management Center 3.5 服务器软件和附加服务器软件。

有关如何安装核心 Sun Management Center 3.5 服务器软件的详细信息，请参阅《*Sun Management Center 3.5 安装和配置指南*》。

有关如何安装附加服务器软件的详细信息，请参阅第 23 页的“安装 Sun Management Center 服务器软件”。



6. 在要监视的平台上安装 Sun Management Center 3.5 代理软件和附加代理软件。

有关如何安装核心 Sun Management Center 3.5 代理软件的详细信息，请参阅《*Sun Management Center 3.5 安装和配置指南*》（部件号：817-3021）。

有关如何安装附加代理软件的详细信息，请参阅第 21 页的“安装和设置 Sun Management Center 代理组件”。

有关安装进程的高级详细信息，请参阅图 2-1。

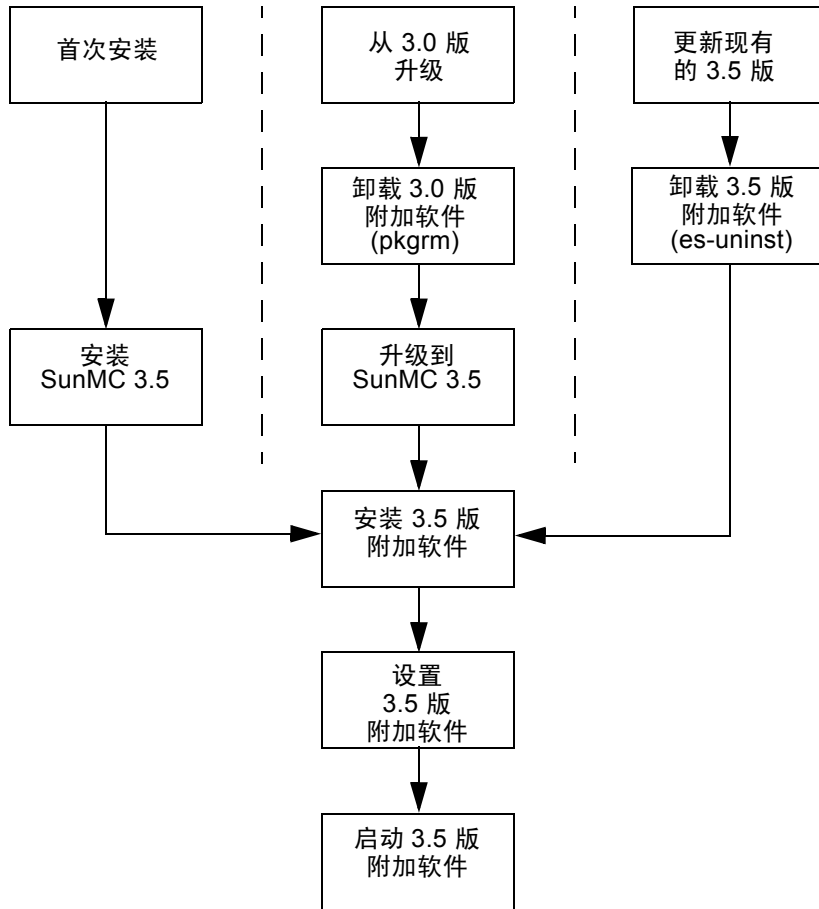


图 2-1 安装进程流程图

删除现有的硬件平台模块

在安装新的平台模块软件包之前，必须从服务器删除所有现有的软件包。

有关适用于您的硬件的 Sun Management Center 3.5 平台专用软件包的详细信息，请参阅第 53 页的“平台专用信息”。

如果安装了早期的 3.0 版补充资料，请以手动方式将其彻底删除。有关进一步的详细信息，请参阅《用于 Sun Fire、Sun Blade 和 Netra 系统的 Sun Management Center 3.0 补充资料》（部件号：817-3502）

▼ 删除服务器上现有的 3.5 版软件包

1. 使用 `es-uninst` 命令删除所有已安装的平台专用 Sun Management Center 服务器软件包。

```
# /opt/SUNWsymon/sbin/es-uninst
```

此脚本将帮助您卸载 Sun Management Center 软件。

您已经安装了下列 Sun Management Center 产品：

产品	附属产品
Production Environment	所有附加产品
Sun Fire Platform Administration	无
ELP Config-Reader Monitoring	无

是否要卸载 Production Environment (y|n|q) **n**

是否要卸载 Sun Fire Platform Administration (y|n|q) **n**

是否要卸载 ELP Config-Reader Monitoring (y|n|q) **y**

下列产品将被删除:

ELP Config-Reader Monitoring.

是否要更改选择 (y|n|q) **n**

选择“保存数据”保存所有的用户与配置数据。您的数据已保存，重新安装 Sun Management Center 可以恢复这些数据。

是否要保留数据 (y|n|q) **n**

继续卸载 (y|n|q) **y**

java 服务器未运行

正在调用 ELP Config-Reader Monitoring 的卸载脚本 ...

正在生成要卸载软件包的列表 ...

正在根据逆向时间戳排序软件包列表 ...

正在删除软件包: SUNWescws...

成功删除 <SUNWescws>。

正在删除软件包: SUNWescps...

成功删除 <SUNWescps>。

正在删除软件包: SUNWeschs...

成功删除 <SUNWeschs>。

正在删除软件包: SUNWescfs...

成功删除 <SUNWescfs>。

正在删除软件包: SUNWescsccs...

正在删除软件包: SUNWescsci...

成功删除 <SUNWescsci>。

卸载状态:

产品

状态

ELP Config-Reader Monitoring

已删除

卸载日志文件位于:

/var/opt/SUNWsymon/install/uninstall_reboot.030701153157.3517

#

▼ 删除代理上现有的 3.5 版软件包

1. 使用 `es-uninst` 命令删除所有平台专用代理软件包。

```
# /opt/SUNWsymon/sbin/es-uninst
此脚本将帮助您卸载 Sun Management Center 软件。

您已经安装了下列 Sun Management Center 产品:
-----
-
产品                                附属产品
-----
-
Production Environment              所有附加产品
Sun Fire Platform Administration    无
ELP Config-Reader Monitoring       无

是否要卸载 Production Environment (y|n|q) n
是否要卸载 Sun Fire Platform Administration (y|n|q) n
是否要卸载 ELP Config-Reader Monitoring (y|n|q) y

下列产品将被卸载:
  ELP Config-Reader Monitoring.

是否要更改选择 (y|n|q) n
选择 “保存数据” 保存所有的用户与配置数据。您的数据已保存, 重新安装
Sun Management Center 可以恢复这些数据。
是否要保留数据 (y|n|q) n

继续卸载 (y|n|q) y

chown: 未知组 ID smcorag
正在停止所有 Sun Management Center 进程。这可能需要一点时间 ...
代理组件未运行
平台组件未运行
```

正在调用 ELP Config-Reader Monitoring 的卸载脚本 ...
正在生成要卸载软件包的列表 ...
正在根据逆向时间戳排序软件包列表 ...

正在删除软件包: SUNWescwa...

成功删除 <SUNWescwa>。

正在删除软件包: SUNWescpl...

成功删除 <SUNWescpl>。

正在删除软件包: SUNWescpa...

成功删除 <SUNWescpa>。

正在删除软件包: SUNWeschl...

成功删除 <SUNWeschl>。

正在删除软件包: SUNWescha...

成功删除 <SUNWescha>。

正在删除软件包: SUNWescfl...

成功删除 <SUNWescfl>。

正在删除软件包: SUNWescfa...

成功删除 <SUNWescfa>。

正在删除软件包: SUNWesc-ci...

成功删除 <SUNWesc-ci>。

正在删除软件包: SUNWescda...

成功删除 <SUNWescda>。

正在删除软件包: SUNWescdl...

成功删除 <SUNWescdl>。

正在删除软件包: SUNWesc-ca...

成功删除 <SUNWesc-ca>。

卸载状态:

产品	状态
ELP Config-Reader Monitoring	已删除

卸载日志文件位于:

/var/opt/SUNWsymon/install/uninstall_enxs07.030701160035.8064

安装硬件平台模块

本节介绍在支持的平台上安装和设置 Sun Management Center 3.5 软件的过程。

▼ 安装和设置 Sun Management Center 代理组件

1. 以 root 用户身份登录到所监视的平台。
2. 若代理正在运行，则键入以下命令将其停止：

```
# /opt/SUNWsymon/sbin/es-stop -a
```

3. 创建一个临时目录，并转到相应目录位置。
例如：

```
# mkdir /var/tmp/<临时目录>  
# cd /var/tmp/<临时目录>
```

4. 将平台专用软件存档文件 `symon_elsw_<版本>.tar.Z` 复制到您所创建的目录。
5. 解压缩和解包文件。

例如：

```
# zcat ../symon_elsw_<版本>.tar.Z | tar xvf -
```

注意 – 具体的文件名取决于您所下载的软件版本。

6. 使用 es-inst 命令添加 Sun Management Center 平台代理软件包。

```
# /opt/SUNWsymon/sbin/es-inst
```

```
-----  
此脚本安装 Sun (TM) Management Center 3.5  
-----
```

输入安装文件的源目录:

```
/var/tmp/<临时目录>/disk1/image
```

安装文件的源目录: /var/tmp/<临时目录>/disk1/image

安装目标目录: /opt

正在从映像读取附加产品。请等待 ...

此操作需要花大约 2 分钟的时间来完成。

已找到: ELP Config-Reader Monitoring

正在检查可用的产品。请等待 ...

此操作需要花大约 1 分钟的时间来完成。

下列附加产品可用于安装。

ELP Config-Reader Monitoring

选择您要安装的产品:

ELP Config-Reader Monitoring (y|n|q) **y**

将安装下列附加产品:

ELP Config-Reader Monitoring

是否要继续 (y|n|q) **y**

正在检查磁盘空间

< 已删节 >

您必须在使用 Sun Management Center 3.5 之前执行设置程序。

是否立即运行设置程序 (y|n|q) **y**

此脚本将帮助您设置 Sun (TM) Management Center 3.5。

正在设置附加产品 ...

正在启动 Sun Management Center 入门级平台配置读取器代理设置程序

是否要立即启动 Sun Management Center 代理 (y|n|q) **n**

请使用 /opt/SUNWsymon/sbin/es-start -a 启动 Sun Management Center 代理。

Sun Management Center 设置完毕。

设置日志文件位于: /var/opt/SUNWsymon/install/setup_enxs07.030701160846.12642

安装日志文件位于: /var/opt/SUNWsymon/install/install_enxs07.030701160341.9714

安装结束

正在退出 Sun Management Center 安装程序。

#

注意 – Sun Management Center 服务器的名称取决于您的运行环境。

7. 安装完成后，您可以先删除执行步骤 4 操作时创建的临时目录中下载的文件，然后再删除该目录本身。

▼ 安装 Sun Management Center 服务器软件

1. 请确保在 Sun Management Center 服务器上已安装和设置了 Sun Management Center 3.5 核心软件包。
有关如何安装核心 Sun Management Center 3.5 服务器软件的详细信息，请参阅《*Sun Management Center 3.5 软件安装指南*》。
2. 以 root 用户身份登录到 Sun Management Center 服务器。
3. 创建一个临时目录，并转到相应目录位置。

例如：

```
# mkdir /var/tmp/<临时目录>
# cd /var/tmp/<临时目录>
```

4. 将平台专用软件存档文件 `symon_elsw_<版本>.tar.Z` 复制到您所创建的目录。
5. 解压缩和解包文件。

例如：

```
# zcat symon_elsw_<版本>.tar.Z | tar xvf -
```

注意 – 具体的文件名取决于您所下载的软件版本。

6. 使用 `es-inst` 命令添加 Sun Management Center 平台服务器软件包。
安装结束后，将提示您运行 `es-setup` 以配置软件。

```
# /opt/SUNWsymon/sbin/es-inst
```

```
-----
此脚本安装 Sun (TM) Management Center 3.5
-----
```

```
输入安装文件的源目录: /var/tmp/<临时目录>/disk1/image
```

```
安装文件源目录: /var/tmp/<临时目录>/disk1/image
```

```
安装目标目录: /opt
```

正在从映像读取附加产品。请等待 ...
此操作需要花大约 3 分钟的时间来完成。

已找到: ELP Config-Reader Monitoring

正在检查可用的产品。请等待 ...
此操作需要花大约 2 分钟的时间来完成。

下列附加产品可用于安装。
ELP Config-Reader Monitoring

选择您要安装的产品:
ELP Config-Reader Monitoring (y|n|q) y

将安装下列附加产品:
ELP Config-Reader Monitoring

是否要继续 (y|n|q) y

正在检查磁盘空间

< 已删节 >

您必须在使用 Sun Management Center 3.5 之前执行设置程序。
是否立即运行设置程序 (y|n|q) y

此脚本将帮助您设置 Sun (TM) Management Center 3.5。

正在设置附加产品 ...

正在启动 Sun Management Center 入门级平台配置读取器代理设置程序

是否要立即启动 Sun Management Center 代理和服务组件 (y|n|q) y

< 已删节 >

Java 服务器已成功启动。
组服务已成功启动。
代理已成功启动。
拓扑服务已成功启动。
陷阱处理程序服务已成功启动。
配置服务已成功启动。
事件处理程序服务已成功启动。
元数据服务已成功启动。

Web 服务器已成功启动。

```
Sun Management Center 设置完毕。
```

```
设置日志文件位于: /var/opt/SUNWsymon/install/setup_reboot.030701154003.13541
```

```
安装日志文件位于: /var/opt/SUNWsymon/install/install_reboot.030701153730.11164
```

```
安装结束
```

```
正在退出 Sun Management Center 安装程序。
```

```
#
```

7. 安装完成后，您可以先删除执行步骤 4 操作时创建的临时目录中下载的文件，然后再删除该目录本身。

创建并安装代理更新映像

Sun Fire、Sun Blade 和 Netra 系统的附加组件支持 Sun Management Center 3.5 引进的代理更新功能。

有关如何创建代理更新映像的指导，请参阅 《*Sun Management Center 3.5 安装和配置指南*》（部件号：817-3021）第六章的“创建代理安装和更新映像”部分。

创建包含 Sun Fire、Sun Blade 和 Netra 系统附加组件的更新映像时，请在系统提示输入有效的 Sun Management Center 3.5 源目录名称时，键入附加组件的 disk1/image 目录。例如，若要按照 《*用于 Sun Fire、Sun Blade 和 Netra 系统的 Sun Management Center 3.5 补充资料*》中第二章的指导安装附加组件，则安装的源目录为：

```
/var/tmp/<临时目录>/disk1/image
```

有关如何应用代理更新映像的指导，请参阅 《*Sun Management Center 3.5 安装和配置指南*》第六章的“应用代理安装、更新和仅适用于增补程序的映像”部分。

物理特性和逻辑特性

Sun Management Center 控制台使用一套通用的表格和字段，显示支持的平台的硬件信息。本章以表格的格式提供有关类别和特性的总结。

本章包括以下各节：

- 第 28 页的 “系统特性”
- 第 29 页的 “物理组件特性”
- 第 36 页的 “逻辑设备特性”
- 第 41 页的 “与环境有关的传感器特性”

在以下情况时，下面表格的某些字段可填以 “--” 或留空：

- 表格或字段当前并未使用。

例如，很多物理组件没有提供序列号，因此相应表格的 “序列号” 字段填为 “--”。其它公共特性也适用这种情形。

- 字段通常在特定情形下包含数据。

例如，“附加信息” 字段仅在警报条件存在时包含文本信息。

系统特性

系统信息表包含系统硬件的最高级别视图。

表 3-1 系统信息表特性

特性	注释
名称	系统修复值
计算机	CPU 体系结构（例如 Sun4u）
平台	平台类型
磁盘总计	由平台直接管理的所有硬盘总计
内存总计	所有 DIMM 内存容量总计
磁带设备总计	由平台直接管理的所有磁带设备总计
处理器总计	CPU 处理器数量总计
主机名	系统 IP 主机名
时间戳	代理启动的日期和时间
OS 版本	系统 OS 版本
OS 修订版	OS 修订版
OBP 版本	OBP 版本
模块状态	模块状态

物理组件特性

本节中的表格显示了系统中包括的物理组件的实例。

公共特性

所有的物理组件（除位置表外）共享一组公共特性：

- 名称
- 位置
- 说明
- 型号名
- 操作状态
- 附加信息
- 部件号
- 版本
- 序列号
- 制造商
- 可热交换的
- 可拆除的

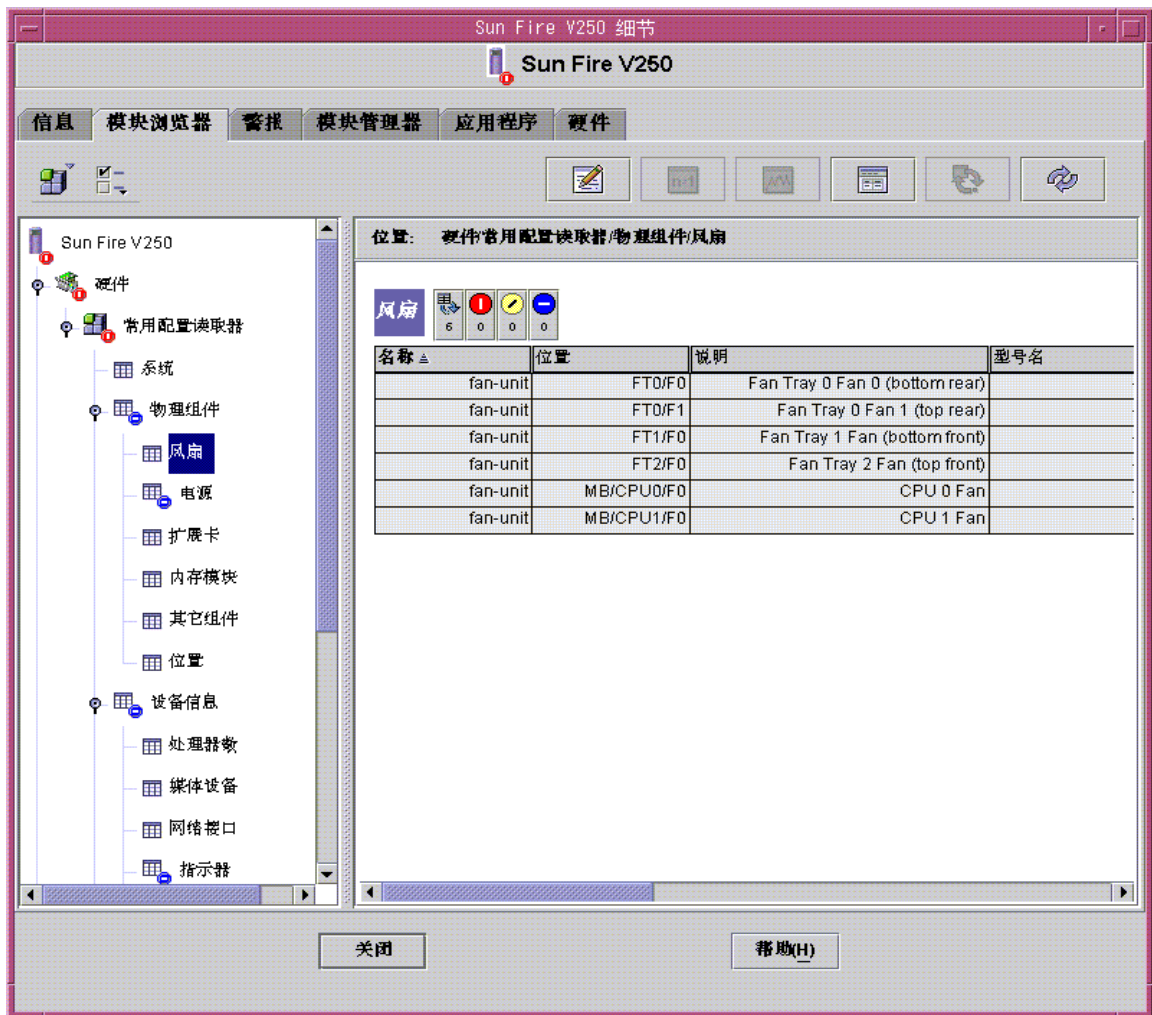


图 3-1 显示有“位置”和“说明”列的物理组件（本例所示为 Sun Fire V250）

操作状态特性可以是表 3-2 中所示的值。

表 3-2 操作状态值

SunMC 特性	注释
确定	组件运行正常。
错误	组件上有已检测到的错误。
降级	组件能够提供服务，但运行在降级的状态。
未知	当前操作状态为未知。
故障预警	组件当前工作正常，但预报提示很快将发生故障。
正在启动	组件正在启动但尚未联机。
正在停止	组件正在关闭中。
维修	组件正在配置、维护、清除或管理中。
压力	组件正在操作但需注意。压力状态的例子有过载和过热等。
不可恢复	产生不可恢复的错误。
无联系	监视系统的当前实例可识别此组件，但无法与之建立联系。
失去通讯	已确认组件曾经存在并曾经与之成功联系，但当前无法联系到。
停止	已确认组件曾经存在并且未出现过故障，但当前为不可操作且无法向用户提供服务。即组件有意设置为不可操作。

风扇

表 3-3 风扇表特性

SunMC 特性	注释
名称	唯一名称
位置	设备位置路径
说明	非正式组件说明
型号名	Sun Microsystems 型号名
操作状态	当前组件状态
其它信息	当前操作状态的支持文本信息
部件号	Sun Microsystems 或其它部件号
版本	部件版本号
序列号	部件序列号
制造商	供应商名称
可热交换的	布尔值：指定组件是否可热交换*
可拆除的	布尔值：指定组件是否可拆除†

* 如果更换某组件时无需关闭系统，则该组件为可热交换组件。

† 如果组件本身可拆除则该组件为可拆除组件，而不是指包含在任何可拆除组中。例如，风扇插槽本身可拆除，但风扇插槽中的风扇不可单独拆除。所有现场可更换部件 (FRU) 均可拆除。

电源

表 3-4 电源表特性

SunMC 特性	注释
名称	唯一名称
位置	设备位置路径
说明	非正式组件说明
型号名	Sun Microsystems 型号
操作状态	当前组件状态
其它信息	当前操作状态的支持文本信息

表 3-4 电源表特性 (接上页)

SunMC 特性	注释
部件号	Sun Microsystems 或其它部件号
版本	部件版本号
序列号	部件序列号
制造商	供应商名称
可热交换的	布尔值: 指定组件是否可热交换
可拆除的	布尔值: 指定组件是否可拆除

扩展卡

此表格也标识了系统附加的其它扩展卡。

表 3-5 扩展卡表特性

SunMC 特性	注释
名称	唯一名称
位置	设备位置路径
说明	非正式组件说明
型号名	Sun Microsystems 型号
操作状态	当前组件状态
其它信息	当前操作状态的支持文本信息
部件号	Sun Microsystems 或其它部件号
版本	部件版本号
序列号	部件序列号
制造商	供应商名称
可热交换的	布尔值: 指定组件是否可热交换
可拆除的	布尔值: 指定组件是否可拆除
总线类型	标识卡, 如 PCI、cPCI、SCSI 等

扩展卡表所包含的行对应于安装在您系统中的 PCI 卡。硬件平台模块可分别在 *说明*、*型号* 和 *部件号* 字段显示卡的文字说明、SunStore 可选组件编码和 Sun Microsystems 部件号。

附录 A 包含当前有此信息的卡的列表。附加卡（可用时）将添加到软件以后的更新中。

没有为其配置附加软件以提供信息的卡，在 *说明*、*型号* 和 *部件号* 字段显示“--”。

内存模块

此表标识了所有物理内存组件，如 DIMM。

表 3-6 内存模块表特性

SunMC 特性	注释
名称	唯一名称
位置	设备位置路径
说明	非正式组件说明
型号名	Sun Microsystems 型号
操作状态	当前组件状态
其它信息	当前操作状态的支持文本信息
部件号	Sun Microsystems 或其它部件号
版本	部件版本号
序列号	部件序列号
制造商	供应商名称
可热交换的	布尔值：指定组件是否可热交换
可拆除的	布尔值：指定组件是否可拆除
大小	DIMM 大小
空白标签	与该组件相关联的物理标签*
ECC 错误计数	为该组件记录的 ECC 错误计数

* 此字符串为内存位置的物理标记而非 Solaris 逻辑存储体编号。

其它物理组件

此表格适用于上文已列组件之外的所有物理组件。

表 3-7 位置表特性

SunMC 特性	注释
名称	唯一名称
位置	设备位置路径
说明	非正式组件说明
型号名	Sun Microsystems 型号
操作状态	当前组件状态
其它信息	当前操作状态的支持文本信息
部件号	Sun Microsystems 或其它部件号
版本	部件版本号
序列号	部件序列号
制造商	供应商名称
可热交换的	布尔值：指定组件是否可热交换
可拆除的	布尔值：指定组件是否可拆除

位置

位置指的是可（热）插拔组件的插槽的位置。

表 3-8 位置表特性

SunMC 特性	注释
名称	唯一名称
位置	设备位置路径
定位类型	指定占位组件的类型
占用情况	有效值为未知、已占用或空闲

逻辑设备特性

设备代表逻辑设备。例如，一个 CPU 模块可包括一个或多个处理器，因此 CPU 模块视为 *物理* 组件，而其中的处理器则视为 *逻辑* 设备。下列表格列举了一般型号中包含的逻辑设备。

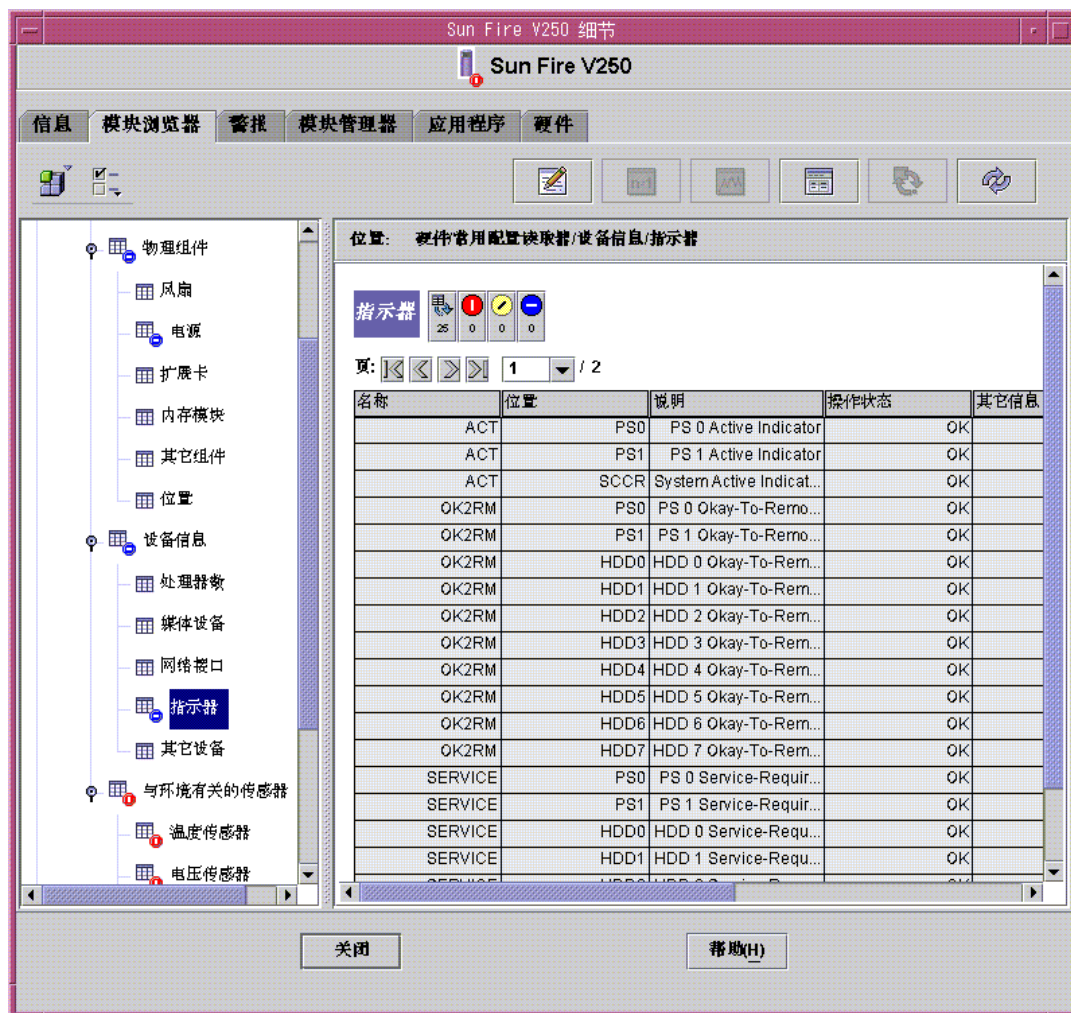


图 3-2 显示有指示符的逻辑设备表的局部（本例所示为 Sun Fire V250）

逻辑设备中引入一个 *可用性* 特性。可用性 值为：

- 其它
- 未知
- 运行 / 全功能
- 警告
- 测试中
- 不可用
- 关闭
- 离线
- 未使用
- 降级
- 未安装
- 安装错误
- 节电 - 未知
- 节电 - 低电源模式
- 节电 - 待机
- 关机再开机
- 节电 - 警告
- 已中断
- 未准备好
- 未配置
- 已停止

逻辑设备中还包括 *冗余状态* 特性。对于包含在冗余组的设备，此特性表明当前该组件所扮演的角色。例如，一台服务处理器可能与另一台服务处理器配合运行在活动 / 待机状态。类似地，一个网络接口可能是一个冗余网络对的主或次成员。冗余状态的有效值为：

- 不可用
- 未知
- 活动
- 待机
- 主
- 次
- 其它

处理器

表 3-9 处理器表特性

SunMC 特性	注释
名称	唯一名称
位置	设备位置路径
说明	非正式设备说明
操作状态	当前设备状态
其它信息	当前操作状态的支持文本信息
可用性	设备可用性
冗余状态	作为冗余组一部分的设备状态
设备 ID	不同 Solaris 命令使用的数字 ID
时钟频率	处理器时钟速率
系列	处理器系列, 例如, sparcv9
数据高速缓存大小	主要数据高速缓存大小
指令高速缓存大小	主要指令高速缓存大小
级别 2 高速缓存大小	二级高速缓存大小

媒体设备

此表格代表所有媒体设备：磁盘、CD-ROM、DVD-ROM、磁带等等。

表 3-10 媒体设备表特性

SunMC 特性	注释
名称	唯一名称
位置	设备位置路径
说明	非正式设备说明
操作状态	当前设备状态
其它信息	当前操作状态的支持文本信息
可用性	设备可用性

表 3-10 媒体设备表特性 (接上页)

SunMC 特性	注释
冗余状态	作为冗余组一部分的设备状态
物理路径	媒体访问设备路径, 位于 /dev/rdisk 或 /dev/rmt 下
类型	磁盘、CD-ROM、DVD-ROM、磁带
硬件错误计数	硬件设备错误计数, 可通过 <code>iostat -e</code> 获得
软件错误计数	可通过 <code>iostat -e</code> 获得
传输错误计数	可通过 <code>iostat -e</code> 获得

网络接口

表 3-11 网络接口表特性

SunMC 特性	注释
名称	唯一名称
位置	设备位置路径
说明	非正式设备说明
操作状态	当前设备状态
其它信息	当前操作状态的支持文本信息
可用性	设备可用性 (脱机、联机)
冗余状态	作为冗余组一部分的设备状态
设备 ID	网络设备路径, 位于 /devices 下
速率	速率, 单位 BPS
永久地址	MAC 地址
网络地址	IP 地址
符号名	与此 IP 地址关联的符号网络或主机名
输入错误计数	输入错误计数, 可通过 <code>kstat</code> 获得
输出错误计数	输出错误计数, 可通过 <code>kstat</code> 获得

指示器

表 3-12 指示器表特性

SunMC 特性	注释
名称	唯一名称
位置	设备位置路径
说明	非正式组件说明
操作状态	当前设备状态
其它信息	当前操作状态的支持文本信息
指示器状态	STEADY、OFF、ALTERNATING 或 UNKNOWN
期望状态	STEADY、OFF、或 ALTERNATING
颜色	指示器颜色

其它设备

此表格用于除已列出的逻辑设备外的所有逻辑设备

表 3-13 其它设备表特性

SunMC 特性	注释
名称	唯一名称
位置	设备位置路径
说明	非正式组件说明
操作状态	当前组件状态
其它信息	当前操作状态的支持文本信息
可用性	设备可用性（脱机、联机）
冗余状态	作为冗余组一部分的设备状态
设备 ID	设备路径，位于 /devices 下

与环境有关的传感器特性

与环境有关的传感器是对风扇速率（转速计）、温度、电流和电压的模拟。支持两种类型的传感器：

- 数字型
- 非数字型

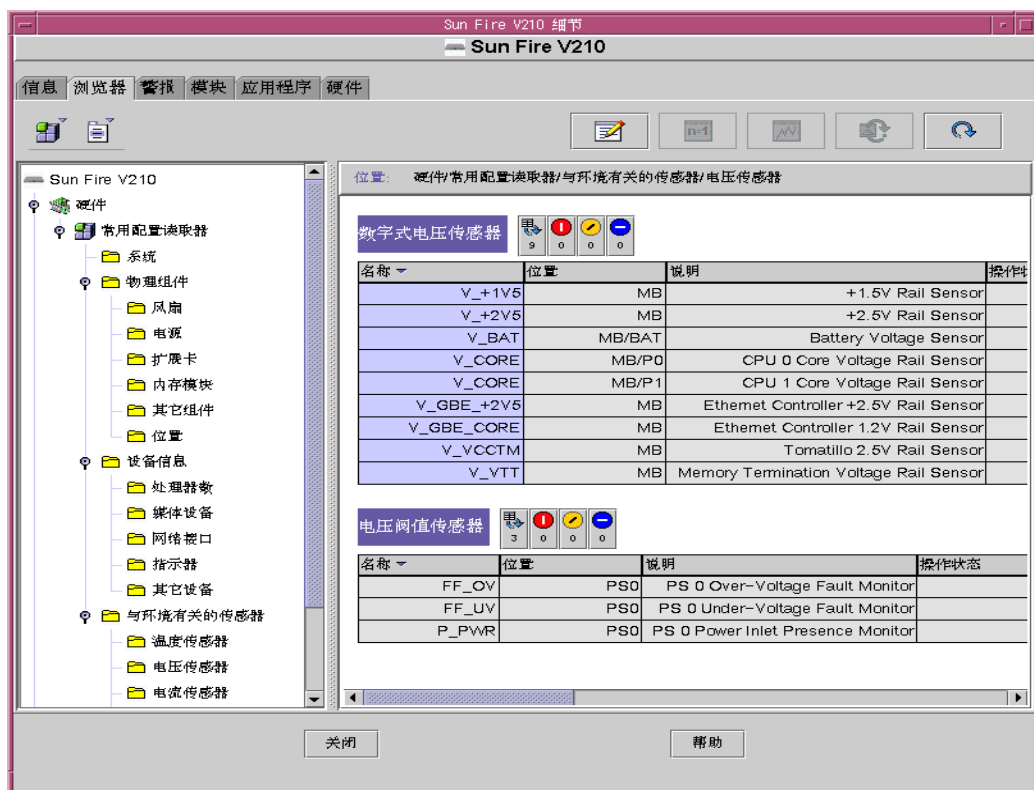


图 3-3 数字电压传感器和电压阈值传感器表（本例所示为 Sun Fire V210）

数字传感器

表 3-14 显示数字传感器的特性。

表 3-14 数字传感器表特性

SunMC 特性	注释
名称	唯一名称
位置	设备位置路径
说明	非正式组件说明
操作状态	当前组件状态
其它信息	操作状态的支持信息
当前读数	当前传感器读数
单元数	读数单元
低非紧急阈值	低首次警告阈值
高非紧急阈值	高首次警告阈值
低紧急阈值	低二次警告阈值
高紧急阈值	高二次警告阈值
低危急阈值	低最终警告阈值
高危急阈值	高最终警告阈值

非数字传感器

表 3-15 所示为非数字传感器的特性。

表 3-15 非数字传感器表特性

SunMC 特性	注释
名称	唯一名称
位置	设备位置路径
说明	非正式组件说明
操作状态	当前组件状态

表 3-15 非数字传感器表特性 (接上页)

SunMC 特性	注释
其它信息	操作状态的支持信息
当前读数	当前传感器读数
正常值	认为是正常的传感器值的列表

警报

本章总结了专用于支持的平台组件的警报规则。

本章包括以下各节：

- 第 45 页的 “概述”
 - 第 46 页的 “操作状态规则”
 - 第 47 页的 “可用性规则”
 - 第 47 页的 “非数字传感器规则”
 - 第 48 页的 “数字传感器阈值规则”
 - 第 48 页的 “插卡规则”
 - 第 49 页的 “比率或计数规则”
 - 第 49 页的 “模块状态规则”
 - 第 50 页的 “指示器状态规则”
-

概述

硬件通用配置读取器包含许多警报规则，系统可利用这些规则来确定各种组件状态。每个警报规则实例均适用于配置读取器中表格的一个特定特性。一条规则可适用于多个特性和表格。

警报规则的输入主要来源于三个方面：

- 配置读取器内的对象特性
- 用户可指定的值
- 规则自身存储的数据

可对每个对象和特性的三种来源进行修改。您可以更改用户可指定的值，而规则程序员指定所用的对象特性和存储的数据。

您可以通过 Sun Management Center 控制台指定对规则状态和状态转换执行的操作（请参阅《Sun Management Center 3.5 软件用户指南》中的第九章和第十二章）。

操作状态规则

此规则适用于所有包含操作状态特性的节点。此规则当操作状态并非 OK、Starting 或 Stopping（所有这些均可当作正常操作状态）之一时将报警。错误字符串结合附加信息特性的值，向最终用户提供附加的信息。

表 4-1 操作状态规则

规则特性	详细说明
适用表格	所有包含操作状态特性的表格
特性读取	操作状态、附加信息
警报触发器	操作状态并非 OK、Starting 或 Stopping 之一
可编辑的参数	以下五组操作状态值各自对应的警报严重性： <ul style="list-style-type: none">• Error、Non-Recoverable• Degraded、Predicted Failure、Stressed• Unknown、Lost Comms、No Contact• Service、Stopped

可用性规则

此规则适用于所有包含*可用性*特性的表格。

表 4-2 可用性规则

规则特性	详细说明
适用表格	所有包含 <i>可用性</i> 特性的表格
特性读取	<i>可用性</i>
警报触发器	<i>可用性</i> 并非 Running 或 Not Applicable 时
可编辑的参数	以下三组 <i>可用性</i> 值各自对应的 <i>警报严重性</i> : <ul style="list-style-type: none">• Degraded、Warning、Power Save - Warning、Install Error• Not Configured、Not Installed、Not Ready• In Test、Off Duty、Off Line、Paused、Quiesced、Power Cycle、Power Off、Power Save - Low Power Mode、Power Save - Standby、Power Save - Unknown

非数字传感器规则

此规则适用于所有非数字传感器。它在错误消息中使用*当前读数*。

表 4-3 非数字传感器规则

规则特性	详细说明
适用表格	非数字温度、电压和电流传感器
特性读取	<i>当前值</i> ，正常值
警报触发器	<i>当前值</i> 并非正常值时
可编辑的参数	<i>警报严重性</i>

数字传感器阈值规则

此规则适用于所有数字传感器。它读取传感器中显示的各种阈值，并且在当前值超出指定范围时生成警报。

表 4-4 数字传感器阈值规则

规则特性	详细说明
适用表格	数字温度、电压和电流传感器，转速计
特性读取	<i>当前值</i> ， <i>阈值</i>
警报触发器	<i>当前值</i> 超出阈值范围
可编辑的参数	非紧急、紧急和致命阈值的 <i>警报严重性</i>

插卡规则

当插卡位置的插卡情况更改时，此规则生成一条警报。

表 4-5 插卡规则

规则特性	详细说明
适用表格	位置
特性读取	<i>名称</i> ， <i>插卡情况</i>
警报触发器	插卡情况更改
可编辑的参数	<i>警报严重性</i>

注意 – 可通过在 Sun Management Center 控制台中确认此警报来清除它。其它所有警报通过状态的更改来清除。

比率或计数规则

此规则允许对任何整数特性指定一个比率或计数。如果比率或计数超出指定的值，将生成一条警报。将此规则应用于所有记录错误数的特性，就可根据需要生成这类警报。

表 4-6 比率或计数规则

规则特性	详细说明
适用表格	所有包含整数特性的表格
特性读取	<i>错误计数</i> 和类似的整数特性
警报触发器	<i>比率</i> 或 <i>计数</i> 超出用户指定的值
可编辑的参数	<i>比率</i> 、 <i>计数</i> 和 <i>警报严重性</i>

模块状态规则

此规则仅适用于系统对象中的 *模块状态* 特性。它主要用于报告模块数据采集问题。

表 4-7 模块状态规则

规则特性	详细说明
适用表格	系统
特性读取	<i>模块状态</i> 、 <i>模块状态严重性</i>
警报触发器	<i>状态</i> 并非正常时
可编辑的参数	警报严重性级别可指定为信息、警告和错误等 <i>模块状态严重性</i> 级别之一

指示器状态规则

此规则仅适用于指示器对象中的*指示器警报状态*特性。

表 4-8 指示器状态规则

规则特性	详细说明
适用表格	指示器
特性读取	<i>指示器状态</i> 、 <i>预期状态</i>
警报触发器	状态 不符合 <i>预期状态</i>
可编辑的参数	<i>警报严重性</i>

PCI 卡

扩展卡表所包含的行对应于安装在您系统中的 PCI 卡。硬件平台模块可分别在 *说明*、*型号* 和 *部件号* 字段显示卡的文字说明、SunStore 可选组件编码和 Sun Microsystems 部件号。

没有配置为其配置附加软件以提供信息的卡，在 *说明*、*型号* 和 *部件号* 字段显示“--”。

表 A-1 列出了有文字说明、SunStore 可选组件编码和 Sun Microsystems 部件号的卡。有关为您的系统提供的 PCI 卡的详细信息，请参阅平台附带的文档资料。

表 A-1 支持的 PCI 卡

PCI 卡	Sun 部件号	可选组件号
双通道差动 UltraSCSI PCI 主机适配器	375-0006	X6541A
双通道 Ultra3 差动 SCSI PCI 主机适配器	375-3057	X6758A
Sun 高速串行接口 PCI 适配器 2.0	370-2728	X1155A
Sun 串行异步接口 PCI 适配器 3.0	375-0100	X2156A
Sun 高速以太网 10/100BaseT PCI 适配器 2.0	501-5019	X1033A
Sun Quad 高速以太网 PCI 卡 (QFE)	501-5406	X1034A
Sun 千兆高速以太网 UTP PCI 适配器	501-5902	X1150A
Sun 千兆高速以太网 MMF PCI 适配器	501-5524	X1151A
SunATM 155/MFiber PCI 适配器 4.0	501-3028	X1157A
SunATM 155/UTP PCI 适配器 4.0	501-3027	X1158A
SunATM 622/MFiber PCI 适配器 4.0	501-3029	X1159A

表 A-1 支持的 PCI 卡 (接上页)

PCI 卡	Sun 部件号	可选组件号
单光纤通道 PCI 网络适配器	375-3019	X6799A
双光纤通道 PCI 网络适配器	375-3030	X6727A
SunSwift 10/100BaseT Fast/Wide UltraSCSI PCI 适配器	501-5656	X1032A
双快速以太网 + 双 SCSI PCI 适配器	501-5727	X2222A
PGX-128 色图形卡	375-3126	X3769A
双光纤通道 2 GB PCI 网络适配器	375-3108	X6768A
SunPCi II Pro 协处理器卡	375-3051	X2132A
Sun PCi III Pro 协处理器卡	605-4654	X2134A
Sun Crypto Accelerator 100 卡	tba	X6762A

平台专用信息

表 B-1 列出了安装到所监视的系统和 Sun Management Center 服务器上的通用软件包。

下面各节包含用于本产品的软件包的平台专用信息以及所支持平台的相关系统文档资料。

- 第 54 页的 “Sun Fire V210 和 V240 服务器”
- 第 54 页的 “Sun Fire V250 服务器”
- 第 55 页的 “Sun Fire V440 服务器”
- 第 56 页的 “Sun Blade 1500 和 2500 工作站”

有关 Sun Management Center 3.5 的一般前提条件的信息（包括最小磁盘空间要求），请参阅 《*Sun Management Center 3.5 软件安装指南*》。

表 B-1 通用硬件平台模块软件包

软件包	说明	层
SUNWescci	SunMC 通用配置读取器模块初始化	服务器和代理
SUNWesccs	SunMC 通用配置读取器模块服务器核心组件	服务器
SUNWescca	SunMC 通用配置读取器模块代理核心组件	代理
SUNWescda	SunMC 通用配置读取器模块 DAQ 组件	代理
SUNWescdl	SunMC 通用配置读取器 DAQ 库	代理

Sun Fire V210 和 V240 服务器

表 B-2 列出了 Sun Fire V210 和 V240 的服务器和代理组件。

表 B-2 用于 Sun Fire V210 和 V240 的平台专用软件包

软件包	说明	层
SUNWescps	SunMC 通用配置读取器模块 Sun Fire V210/V240 服务器组件	服务器
SUNWescpa	SunMC 通用配置读取器模块 Sun Fire V210/V240 代理组件	代理
SUNWescpl	SunMC 通用配置读取器模块 Sun Fire V210/V240 平台支持	代理

相关文档资料

有关 Sun Fire V210 和 V240 服务器的信息，请参阅以下文档资料：

- 《*Sun Fire V210 and V240 Servers Installation Guide*》（部件号：816-4825）
- 《*Sun Fire V210 and V240 Servers Administration Guide*》（部件号：816-4826）

Sun Fire V250 服务器

表 B-3 列出了用于 Sun Fire V250 的服务器和代理组件。

表 B-3 用于 Sun Fire V250 的平台专用软件包

软件包	说明	层
SUNWescfs	SunMC 通用配置读取器模块 Sun Fire V250 服务器组件	服务器
SUNWescfa	SunMC 通用配置读取器模块 Sun Fire V250 代理组件	代理
SUNWescfl	SunMC 通用配置读取器模块 Sun Fire V250 平台支持	代理

相关文档资料

有关 Sun Fire V250 服务器的信息，请参阅以下文档资料：

- 《*Sun Fire V250 Server Installation Guide*》（部件号：817-0899）
- 《*Sun Fire V250 Server Administration Guide*》（部件号：817-0900）

Sun Fire V440 服务器

表 B-4 包含 Sun Fire V4400 的服务器和平台组件列表。

表 B-4 用于 Sun Fire V440 的平台专用软件包

软件包	说明	层
SUNWeschs	SunMC 通用配置读取器模块 Sun Fire V440 服务器组件	服务器
SUNWescha	SunMC 通用配置读取器模块 Sun Fire V440 代理组件	代理
SUNWeschl	SunMC 通用配置读取器模块 Sun Fire V440 平台支持	代理

相关文档资料

有关 Sun Fire V440 服务器的信息，请参阅以下文档资料：

- 《*Sun Fire V440 Server Installation Guide*》（部件号：816-7727）
- 《*Sun Fire V440 Server Administration Guide*》（部件号：816-7728）
- 《*Sun Fire V440 Server Diagnostics and Troubleshooting Guide*》（部件号：816-7730）

Sun Blade 1500 和 2500 工作站

表 B-5 列出了用于 Sun Blade 1500 和 2500 的服务器和代理组件。

表 B-5 用于 Sun Blade 1500 和 2500 的平台专用软件包

软件包	说明
SUNWescws	SunMC 通用配置读取器模块 Sun Blade 1500/2500 服务器平台组件
SUNWescwa	SunMC 通用配置读取器模块 Sun Blade 1500/2500 代理平台组件

相关文档资料

有关 Sun Blade 1500 和 2500 工作站的信息，请参阅以下文档资料：

- 《*Sun Blade 1500 Getting Started Guide*》（部件号：816-7565）
- 《*Sun Blade 1500 Service, Diagnostics and Troubleshooting Manual*》（部件号：816-7564）
- 《*Sun Blade 2500 Getting Started Guide*》（部件号：816-1005）
- 《*Sun Blade 2500 Service, Diagnostics and Troubleshooting Manual*》（部件号：816-0996）

索引

A

- 安装过程
 - GUI 安装功能, 14
 - GUI 设置, 15
 - 核心软件包, 14
- 安装软件, 15, 21, 23

B

- 表格, 4
 - 电源, 32
 - 风扇, 32
 - 扩展卡, 33
 - 媒体设备, 38
 - 内存模块, 34
 - 其它设备, 40
 - 其它物理组件, 35
 - 设备, 38
 - 数字传感器, 42
 - 网络接口, 39
 - 位置, 35
 - 系统信息, 28
 - 指示器, 40

C

- 操作状态, 31

D

- 代理
 - 停止, 21
- 代理更新, 26
- 电源表, 32

E

- es-guiinst, 14
- es-inst, 14
- es-inst 命令, 22, 24
- es-setup 命令, 24
- es-stop 命令, 21

F

- 风扇表, 32

G

- GUI 安装功能, 14
- GUI 设置, 15
- 公共特性, 29
- 规则
 - 比率, 49
 - 操作状态, 46
 - 插卡情况, 48

- 非数字传感器, 47
- 计数, 49
- 可用性, 47
- 模块状态, 49
- 数字传感器阈值, 48
- 指示器状态, 50

J

- 简单网络管理协议, 1
- 警报规则, 9, 45

K

- 可用性特性值, 37
- 扩展卡表, 33

L

- 浏览器, 4
- 逻辑设备, 6, 36
 - 特性, 36
- 逻辑视图, 6
- 逻辑组件表, 7

M

- 媒体设备表, 38
- 命令
 - es-inst, 22, 24
 - es-setup, 24
 - es-stop, 21

N

- 内存模块表, 34

Q

- 其它设备表, 40

- 其它物理组件表, 35

R

- 冗余状态特性值, 37
- 软件
 - 安装, 15, 21, 23
 - 平台专用软件包, 54, 55, 56
 - 删除, 16
 - 设置, 21, 23
 - 通用附加软件包, 53
 - 下载站点, 13
 - 要求, 12
- 软件包
 - 更新核心软件包, 14

S

- Sun Management Center
 - GUI, 2
 - 核心组件, 11
 - 网站, 11
- Sun Management Center 3.0 核心组件, 11
- 删除软件, 16
- 设备表, 38
- 设置软件, 21, 23
- 数字传感器表, 42

T

- 特性, 45
 - 电源, 32
 - 风扇, 32
 - 公共的, 5, 29
 - 扩展卡, 33
 - 媒体设备, 38
 - 内存模块, 34
 - 其它设备, 40
 - 其它物理组件, 35
 - 设备, 38
 - 数字传感器, 42

- 网络接口, 39
- 位置, 35
- 物理组件, 29
- 系统信息, 28
- 与环境有关的传感器, 41
- 指示器, 40

停止代理, 21

图形用户界面, 2

W

- 网络接口表, 39
- 位置表, 35
- 文档资料
 - Sun Fire V210 和 V240, 54
- 物理包含分层结构, 6
- 物理视图, 7
- 物理组件, 5, 36
- 物理组件表, 7

X

- 细节视图, 3
- 系统对象, 6
- 系统信息表, 28
- 现场可更换部件, 32

Y

- 硬件, 28
- 与环境有关的传感器, 6

Z

- 支持的平台, 2
- 指示器表, 40

