

Sun x64 サーバー Windows Server 2003 R2 リカバリインストールガイド

目次

- 概要 1
- 再インストールの手順 1
- 関連ドキュメント 6
- コメントをお寄せください 6

概要

本書では、サーバーに付属しているリカバリディスクを使用して、プリインストールされた Windows Server 2003 R2 オペレーティングシステムを工場出荷時のデフォルト設定に戻す方法について説明します。Disc 1 には、Sun Fire および Sun Blade サーバー向けの Windows Server 2003 と Service Pack 2 (SP2) が収録されています。Disc 2 には、Windows Server 2003 R2 のオプションのコンポーネントが収録されています。

再インストールの手順



注意 – この手順を実行すると、ディスクドライブのすべての内容が消去されます。

Windows Server 2003 R2 オペレーティングシステムをインストールするには、次の手順に従います。

1. サーバーの電源をオフにします。
2. サーバーの電源をオンにします。
3. Windows Server 2003 R2 Disc 1 を DVD ドライブにすばやく挿入します。

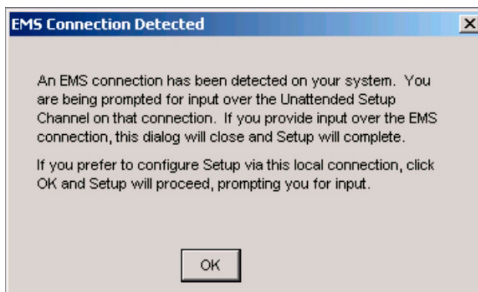
注 – サーバーに DVD ドライブがない場合は、USB DVD ドライブを接続するか、JavaRConsole 経由のリダイレクトを有効にする必要があります。DVD リダイレクトの有効化と JavaRConsole については、使用している製品のドキュメントを参照してください。

4. 「Press any key to boot from CD.... (任意のキーを押して CD から起動してください)」というメッセージが表示されたら、すばやく任意のキーを押します。サーバーが DVD ドライブから起動します。
「Administrator Password (管理者パスワード)」画面が表示されます。

注 – サーバーが DVD ドライブから起動しない場合は、システム BIOS でブートデバイスの優先順位の設定を確認してください。

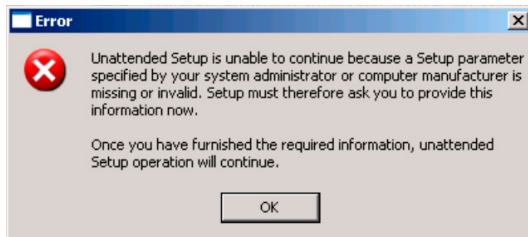
5. 管理者パスワードを入力して、Enter キーを押します。
6. 管理者パスワードをもう一度入力して、Enter キーを押します。
「Windows Server 2003 Setup (Windows Server 2003 セットアップ)」画面が表示されます。
7. 必要に応じて、システムのパーティションを作成 (C キーを押す) または削除 (D キーを押す) します。
次のガイドラインに従います。
 - EISA ユーティリティまたは診断パーティションがある場合は、それらを削除しないでください。
 - ディスクの終わりに、パーティション分けされていない領域を少なくとも 200 M バイト残してください。
 - オペレーティングシステムは、クリーンなパーティションにインストールすることをお勧めします。

8. Windows Server 2003 R2 をインストールするパーティションを選択し、Enter キーを押します。
「Windows Server 2003 Format Partition (Windows Server 2003 パーティションのフォーマット)」画面が表示されます。
9. パーティションのフォーマット方法を選択し、Enter キーを押します。
ディスクのフォーマット中は、フォーマット画面が表示されます。フォーマットが完了すると、ファイルとフォルダのコピー画面が表示されます。
10. すべてのインストールファイルがハードディスクドライブにコピーされるまで待ちます。
コピーが完了すると、サーバーが自動的に再起動します。
11. サーバーの再起動中、EMS (emergency management console) 接続が検出され、ここに示す「EMS Connection Detected (EMS 接続の検出)」ポップアップメッセージが表示される場合があります。「OK」をクリックして、このローカル接続の使用を続行します。



12. 「Welcome to Windows Setup Wizard (Windows セットアップウィザードへようこそ)」画面が表示されます。「Next (次へ)」をクリックします。
「License Agreement (ライセンス契約)」画面が表示されます。
13. ライセンス契約の条項を読んで、同意する場合は、条項を受け入れます。「Next (次へ)」をクリックします。
「Regional and Language Options (地域と言語のオプション)」画面が表示されます。
14. 希望の地域と言語を選択します。「Next (次へ)」をクリックします。

15. ここに示すエラーメッセージが表示される場合があります。このポップアップウィンドウは、無視してかまいません。「OK」をクリックして、インストールプロセスを続行します。



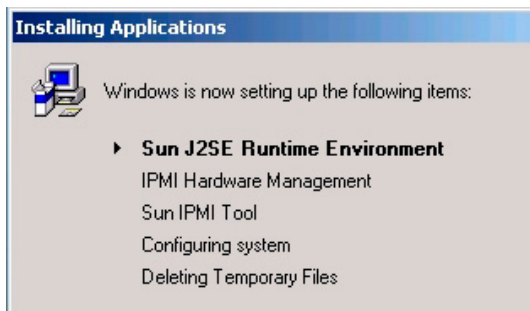
「*Personalize Your Software* (ソフトウェアのパーソナライズ)」画面が表示されます。

16. 名前と組織を入力します。「Next (次へ)」をクリックします。
「*License Modes* (ライセンスモード)」画面が表示されます。
17. 希望のライセンスモードを選択します。「Next (次へ)」をクリックします。
あらかじめ値が入力された「*Computer Name and Administrator Password* (コンピュータ名と管理者パスワード)」画面が表示されます。
18. 入力されているコンピュータ名をそのまま使用するか、変更します。
「Next (次へ)」をクリックします。
「*Date and Time Settings* (日付と時刻の設定)」画面が表示されます。
19. 地域の日付、時刻、およびタイムゾーンの設定を指定します。「Next (次へ)」をクリックします。
20. セットアッププロセスが自動的に完了するまで待ちます。この間、操作を行う必要はありません。この作業には、数分かかることもあります。
- a. ファイルのコピーとサーバーの設定が完了すると、サーバーが再起動します。

- b. ここに示すように、ログインが行われ、R2 のコンポーネントがインストールされます。



- c. R2 のインストールが完了すると、サーバーが自動的に再起動します。
- d. ここに示すように、ログインが行われ、アプリケーションがインストールされます。



注 - インストールされるアプリケーションは、システムによって異なります。サーバーのハードウェアリソースによって、インストールされるアプリケーションが決まります。

- e. インストールが完了すると、次に示すようにサーバーが自動的に再起動します。



21. Disc 1 を DVD ドライブから取り出します。

Windows Server 2003 R2 のインストールが完了します。

関連ドキュメント

最新の製品ドキュメントをオンラインで確認するには、次に進みます。

<http://docs.sun.com>

プリインストールされた Windows に関する問題の最新情報については、「*Sun x64 Servers Windows Preinstallation Release Notes* (Sun x64 サーバーにプリインストールされた Windows ご使用にあたって)」を参照してください。

コメントをお寄せください

Sun 社は、ドキュメントの改善を常に心がけており、皆様のコメントや提案を歓迎いたします。コメントは、次のサイトを通してお送りください。

<http://www.sun.com/hwdocs/feedback>

フィードバックには、本書のタイトルと部品番号を記載してください。
例: Sun x64 サーバー Windows Server 2003 R2 リカバリインストールガイド、部品番号 820-4302-10。

Copyright © 2007 Sun Microsystems, Inc., 4150 Network Circle, Santa Clara, California 95054, U.S.A. All rights reserved.

本製品には Sun Microsystems, Inc. の機密情報および企業秘密が含まれています。Sun Microsystems, Inc. の書面による事前の許可なく使用、公開、または複製することを禁じます。

本製品にはサードパーティーによって開発された素材が含まれている可能性があります。Sun、Sun Microsystems、Sun のロゴ、Java、Solaris、および Sun Fire は、Sun Microsystems, Inc. の米国およびその他の国における商標または登録商標です。Microsoft は Microsoft Corporation またはその関連会社の米国およびその他の国における商標または登録商標です。Windows は Microsoft Corporation またはその関連会社の米国およびその他の国における商標または登録商標です。

本製品は、米国輸出管理法の対象であり、これらの法律により管理されます。また、その他の国の輸出または輸入に関する法律の対象となる可能性があります。原子力、ミサイル、生物化学兵器、または海洋核動力の最終用途での本製品の使用、またはそれらに携わるエンドユーザーによる本製品の使用は、直接あるいは間接を問わず、固く禁じられています。米国の通商禁止国または輸出禁止リストに掲載されている団体、禁止対象の個人や特別に指定された国の国民などに対する輸出または再輸出は固く禁じられています。

Copyright © 2007 Sun Microsystems, Inc., 4150 Network Circle, Santa Clara, California 95054, Etats-Unis. Tous droits réservés.

CE PRODUIT CONTIENT DES INFORMATIONS CONFIDENTIELLES ET DES SECRETS COMMERCIAUX DE SUN MICROSYSTEMS, INC. SON UTILISATION, SA DIVULGATION ET SA REPRODUCTION SONT INTERDITES SANS L'AUTORISATION EXPRESSE, ECRITE ET PREALABLE DE SUN MICROSYSTEMS, INC.

Cette distribution peut des éléments développés par des tiers. Sun, Sun Microsystems, le logo Sun, Java, Solaris, et Sun Fire sont des marques de fabrique ou des marques déposées de Sun Microsystems, Inc. aux Etats-Unis et dans d'autres pays. Microsoft est une marque de fabrique ou une marque déposée de Microsoft Corporation ou de sa filiale aux Etats-Unis et dans d'autres pays. Windows est une marque de fabrique ou une marque déposée de Microsoft Corporation ou de sa filiale aux Etats-Unis et dans d'autres pays.

Ce produit est soumis à la législation américaine sur le contrôle des exportations et peut être soumis à la réglementation en vigueur dans d'autres pays dans le domaine des exportations et importations. Les utilisations finales, ou utilisateurs finaux, pour des armes nucléaires, des missiles, des armes biologiques et chimiques ou du nucléaire maritime, directement ou indirectement, sont strictement interdites. Les exportations ou reexportations vers les pays sous embargo américain, ou vers des entités figurant sur les listes d'exclusion d'exportation américaines, y compris, mais de manière non exhaustive, la liste de personnes qui font objet d'un ordre de ne pas participer, d'une façon directe ou indirecte, aux exportations des produits ou des services qui sont régis par la législation américaine sur le contrôle des exportations et la liste de ressortissants spécifiquement désignés, sont rigoureusement interdites.

L'utilisation de pièces détachées ou d'unités centrales de remplacement est limitée aux réparations ou à l'échange standard d'unités centrales pour les produits exportés, conformément à la législation américaine en matière d'exportation. Sauf autorisation par les autorités des Etats-Unis, l'utilisation d'unités centrales pour procéder à des mises à jour de produits est rigoureusement interdite.



Sun Microsystems, Inc.
www.sun.com

部品番号 820-4302-10、改訂 A
2008 年 2 月