



Sun Ultra™ 20 arbetsstation Komma igång

Sun Microsystems, Inc.
www.sun.com

Artikelnr 819-3841-10
Juli 2005, Version A

Skicka kommentarer om dokumentet till: <http://www.sun.com/hwdocs/feedback>

Copyright 2005 Sun Microsystems, Inc., 4150 Network Circle, Santa Clara, California 95054, USA. Med ensamrätt.

Sun Microsystems, Inc. har immateriell äganderätt till den teknik som beskrivs i dokumentet. Särskilt och utan begränsning kan denna immateriella äganderätt inkludera ett eller flera patent i USA som finns på adressen <http://www.sun.com/patents> och ett eller flera extra patent eller patentsökta program i USA och i andra länder.

Det här dokumentet och den produkt det hänför sig till distribueras med en licens som reglerar användning, kopiering, distribution och dekompilering. Ingen del av produkten eller det här dokumentet får mångfaldigas på något sätt utan skriftligt tillstånd från Sun och Suns eventuella licensgivare.

Programvara från övriga företag, inklusive teckensnittsteknik, är skyddad av upphovsrätt och tillhandahålls under licens av Suns leverantörer.

Delar av produkten kan härröra från Berkeley BSD-system som tillhandahålls under licens från University of California. UNIX är ett registrerat varumärke i USA och övriga länder och tillhandahålls under licens med ensamrätt från X/Open Company, Ltd.

Sun, Sun Microsystems, Sun-logotypen, AnswerBook2, docs.sun.com, Ultra, Java samt Solaris är varumärken eller registrerade varumärken som tillhör Sun Microsystems, Inc. i USA och andra länder.

Alla SPARC-varumärken används under licens och är varumärken eller registrerade varumärken som tillhör SPARC International, Inc. i USA och andra länder. Produkter med SPARC-varumärken bygger på en arkitektur som har utvecklats av Sun Microsystems, Inc.

OPEN LOOK och det grafiska användargränssnittet från Sun™ är utvecklade av Sun Microsystems, Inc. för användare och licenstagare. Sun erkänner betydelsen av Xerox forskning och utveckling av grafiska användargränssnitt för datorindustrin. Sun innehar en licens utan ensamrätt från Xerox för Xerox grafiska användargränssnitt, som också omfattar Suns licenstagare som använder OPEN LOOK-användargränssnittet och följer Suns skriftliga licensavtal.

Rättigheter för statsförvaltning i USA – kommersiell användning. Användare i statsförvaltningen i USA lyder under standardlicensavtal från Sun Microsystems, Inc. och gällande bestämmelser från FAR med tillägg.

DOKUMENTATIONEN TILLHANDAHÅLLS "I BEFINTLIGT SKICK". SUN ERKÄNNER INGA UTTRYCKLIGA ELLER UNDERFÖRSTÅDDA VILLKOR, LÖFTEN OCH GARANTIER, INKLUSIVE UNDERFÖRSTÅDDA GARANTIER OM SÄLJBARHET, LÄMPLIGHET FÖR ETT VISST ÄNDAMÅL ELLER LAGLIGHET. DETTA GÄLLER I ALLA FALL DÅ DET INTE FINNS JURIDISKT BINDANDE SKÅL TILL MOTSATSEN.

Copyright 2005 Sun Microsystems, Inc., 4150 Network Circle, Santa Clara, Californie 95054, Etats-Unis. Tous droits réservés.

Sun Microsystems, Inc. a les droits de propriété intellectuels relatants à la technologie qui est décrit dans ce document. En particulier, et sans la limitation, ces droits de propriété intellectuels peuvent inclure un ou plus des brevets américains énumérés à <http://www.sun.com/patents> et un ou les brevets plus supplémentaires ou les applications de brevet en attente dans les Etats-Unis et dans les autres pays.

Ce produit ou document est protégé par un copyright et distribué avec des licences qui en restreignent l'utilisation, la copie, la distribution, et la décompilation. Aucune partie de ce produit ou document ne peut être reproduite sous aucune forme, par quelque moyen que ce soit, sans l'autorisation préalable et écrite de Sun et de ses bailleurs de licence, s'il y en a.

Le logiciel détenu par des tiers, et qui comprend la technologie relative aux polices de caractères, est protégé par un copyright et licencié par des fournisseurs de Sun.

Des parties de ce produit pourront être dérivées des systèmes Berkeley BSD licenciés par l'Université de Californie. UNIX est une marque déposée aux Etats-Unis et dans d'autres pays et licenciée exclusivement par X/Open Company, Ltd.

Sun, Sun Microsystems, le logo Sun, AnswerBook2, docs.sun.com, Java, Ultra, et Solaris sont des marques de fabrique ou des marques déposées de Sun Microsystems, Inc. aux Etats-Unis et dans d'autres pays.

Toutes les marques SPARC sont utilisées sous licence et sont des marques de fabrique ou des marques déposées de SPARC International, Inc. aux Etats-Unis et dans d'autres pays. Les produits protant les marques SPARC sont basés sur une architecture développée par Sun Microsystems, Inc.

L'interface d'utilisation graphique OPEN LOOK et Sun™ a été développée par Sun Microsystems, Inc. pour ses utilisateurs et licenciés. Sun reconnaît les efforts de pionniers de Xerox pour la recherche et le développement du concept des interfaces d'utilisation visuelle ou graphique pour l'industrie de l'informatique. Sun détient une licence non exclusive de Xerox sur l'interface d'utilisation graphique Xerox, cette licence couvrant également les licenciées de Sun qui mettent en place l'interface d'utilisation graphique OPEN LOOK et qui en outre se conforment aux licences écrites de Sun.

LA DOCUMENTATION EST FOURNIE "EN L'ÉTAT" ET TOUTES AUTRES CONDITIONS, DECLARATIONS ET GARANTIES EXPRESSES OU TACITES SONT FORMELLEMENT EXCLUES, DANS LA MESURE AUTORISÉE PAR LA LOI APPLICABLE, Y COMPRIS NOTAMMENT TOUTE GARANTIE IMPLICITE RELATIVE A LA QUALITÉ MARCHANDE, A L'APTITUDE A UNE UTILISATION PARTICULIÈRE OU A L'ABSENCE DE CONTREFAÇON.



Tänk på
miljön



Adobe PostScript

Innehållsförteckning

Förord v

- 1. Installera Sun Ultra 20 arbetsstation 1**
 - Säkerhetsinformation 1
 - Planera installationen 2
 - Packa upp arbetsstationen 3
 - Översikt över framsidan 4
 - Översikt över baksidan 5
 - Ansluta kablarna till arbetsstationen 6
 - Starta arbetsstationen 7
 - Stänga av arbetsstationen 8

- 2. Installera programvara 9**
 - Förbereda installationen 9
 - Radera den primära startenheten 11
 - Konfigurera BIOS innan ett operativsystem installeras 11
 - Installera operativsystemet 12
 - Köra verktyget up2date 13
 - Installera drivrutinerna och montera diagnostikpartitionen 14
 - Installera drivrutiner för Linux-operativsystem 15

Installera drivrutiner för Solaris-operativsystem	16
Installera drivrutiner för Windows XP-operativsystem	17
Installera drivrutinerna NVIDIA Display och Chipset för Windows XP	21
3. Konfigurera den förinstallerade programvaran	23
Konfigurera programvaran till operativsystemet Solaris 10	24
Licensinformation	24
Diskkonfiguration	24
Flödesschema för installationen	25
Konfigurera det förinstallerade operativsystemet Solaris 10	26
Konfigurera den förinstallerade utvecklingsprogramvaran	28
Programvaran Sun Studio 10	28
Sun Java Studio Creator 2004Q2	33
Sun Java Studio Enterprise 7	35
Använda verktyget Install Check	39

Förord

Sun Ultra 20 arbetsstation: Komma igång innehåller den information du behöver för att installera, starta och konfigurera arbetsstationens maskin- och programvara.

Hur boken är upplagd

Den här handboken är uppdelad i följande kapitel:

Kapitel 1 innehåller anvisningar om hur du packar upp, ansluter kablar till och startar arbetsstationen.

Kapitel 2 innehåller beskrivningar av de operativsystem som stöds av arbetsstationen Sun Ultra 20 och de kompletterande drivrutiner som medföljer systemet.

I Kapitel 3 förklaras hur du konfigurerar det förinstallerade operativsystemet Solaris™ 10 och ytterligare utvecklingsprogramvara.

Skalprompter

Skal	Prompt
C-skal	<i>dator-namn%</i>
C-skal superanvändare	<i>dator-namn#</i>
Bourne-skal och Korn-skal	\$
Bourne-skal och Korn-skal superanvändare	#

Typografiska regler

Typsnitt ¹	Betydelse	Exempel
AaBbCc123	Namn på kommandon, filer och kataloger. Text på skärmen	Redigera din <i>.login</i> -fil. Använd <i>ls -a</i> för att göra en lista över alla filer. <i>% You have mail.</i>
AaBbCc123	Text som du skriver, för att skilja den från text som visas på skärmen	% su Password:
<i>AaBbCc123</i>	Boktitlar, nya ord och termer eller ord som ska markeras. Ersätt kommandoradsvariablerna med riktiga namn eller värden.	Läs kapitel 6 i <i>Användarhandbok</i> . De kallas <i>klassalternativ</i> . Du <i>måste</i> vara administratör för att göra detta. Om du vill radera en fil, skriver du in <i>rm filnamn</i> .

1. Inställningarna för din webbläsare kan skilja sig från de här inställningarna.

Tillhörande dokumentation

De dokument som presenteras som online-dokument finns att hämta på:

http://www.sun.com/products-n-solutions/hardware/docs/Workstation_Products/Workstations/ultra_20/

Område	Titel	Artikelnummer
Systeminställningsinformation	<i>Sun Ultra 20 Workstation Setup Guide</i>	819-2150-xx
Översikt och serviceinformation	<i>Sun Ultra 20 arbetsstation: Användarhandbok</i>	819-3831-10
Säkerhetsinformation	<i>Important Safety Information for Sun Systems</i>	816-7190-10
	<i>Sun Ultra 20 Workstation Safety and Compliance Guide</i>	819-2149-xx
Sent tillkommen information	<i>Sun Ultra 20 arbetsstation: Versionsinformation</i>	819-3821-10

Dokumentation, support och utbildning

Sun-funktion	Webbadress	Beskrivning
Dokumentation	http://www.sun.com/documentation/	Hämta PDF- och HTML-dokumenten och beställ de tryckta dokumenten
Support och utbildning	http://www.sun.com/supporttraining/	Få teknisk support, ladda ner korrigeringsfiler och läs info om Sun-kurser

Andra företags webbplatser

Sun tar inget ansvar för tillgängligheten till de andra företags webbplatser som nämns i detta dokument. Sun har inte godkänt och kan inte hållas ansvarigt för innehåll, reklam, produkter, eller annat material som är tillgängligt på eller via andra webbplatser eller resurser. Sun är inte ansvarigt för några faktiska eller påstådda skador eller förluster som orsakats av eller i samband med användningen av sådant innehåll, varor eller tjänster som är tillgängliga på eller via sådana webbplatser eller resurser.

Sun är tacksamma för alla synpunkter

Sun vill gärna förbättra sina dokument och är tacksamma för alla synpunkter och förslag. Du kan skicka in synpunkter via:

<http://www.sun.com/hwdocs/feedback>

Ange titel och artikelnummer på det aktuella dokumentet när du lämnar synpunkter: *Sun Ultra 20 arbetsstation: Komma igång*, 819-3841-10.

Installera Sun Ultra 20 arbetsstation

Detta kapitel innehåller information om följande ämnen:

- "Säkerhetsinformation" på sidan 1
- "Planera installationen" på sidan 2
- "Packa upp arbetsstationen" på sidan 3
- "Ansluta kablarna till arbetsstationen" på sidan 6
- "Starta arbetsstationen" på sidan 7
- "Stänga av arbetsstationen" på sidan 8

Säkerhetsinformation

I följande dokument hittar du säkerhetsinformation om arbetsstationen Sun Ultra 20:

- *Important Safety Information for Sun Hardware Systems*, 816-7190-10 (medföljer arbetsstationen Sun Ultra 20 i tryckt format)
- *Marrakesh Workstation Safety and Compliance Guide*, 819-2149-xx (finns att hämta på <http://sun.com/documentation>)

Planera installationen

Ta hjälp av följande flödesschema när du ska installera arbetsstationen Sun Ultra 20.

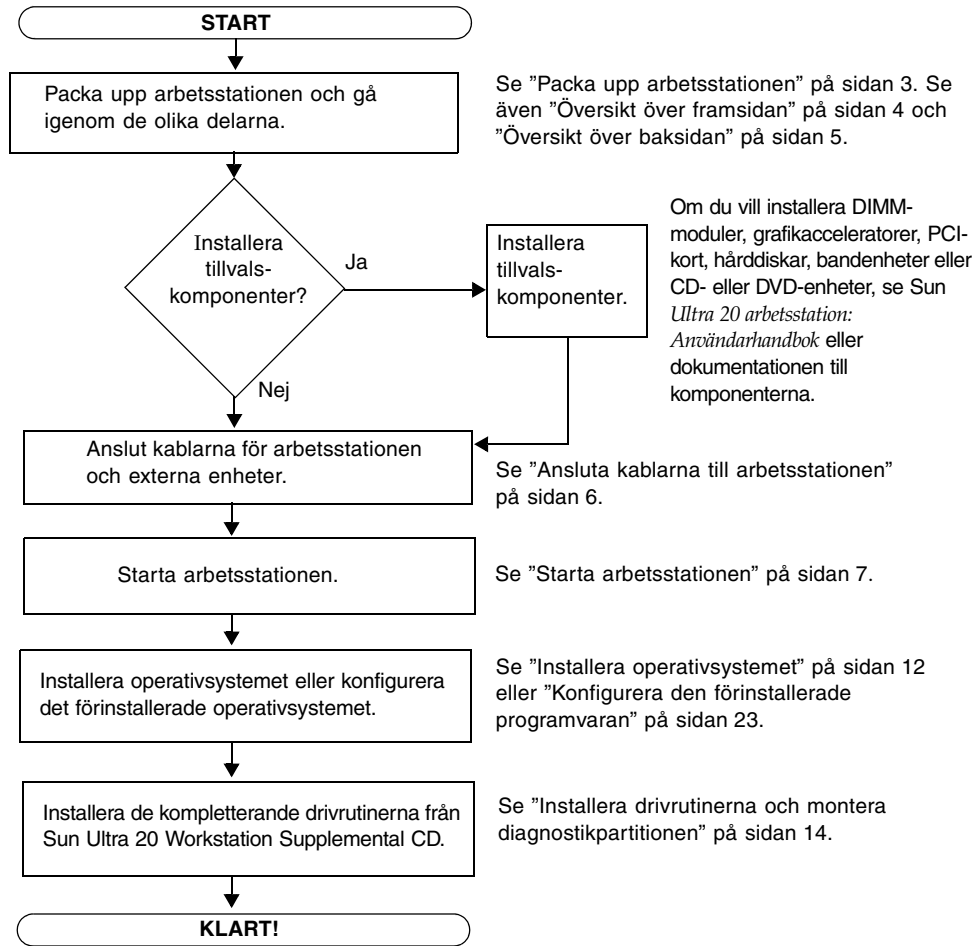


BILD 1-1 Flödesschema över installationen av arbetsstationen Sun Ultra 20

Packa upp arbetsstationen

Packa försiktigt upp alla arbetsstationskomponenter ur kartongerna. Förpackningen innehåller följande.

- Sun Ultra 20 arbetsstation
- Sun Ultra 20 Workstation Documentation CD, som innehåller följande:
 - *Sun Ultra 20 Workstation Setup Guide*
 - *Sun Ultra 20 arbetsstation: Komma igång*
 - *Sun Ultra 20 arbetsstation: Användarhandbok*
 - *Important Safety Information for Sun Systems*
- Sun Ultra 20 Workstation Supplemental CD (innehåller drivrutiner och diagnostikprogram)
- Media för följande programvara: Sun™ Studio 10, Sun Java™ Studio Creator, Sun Java™ Studio Enterprise
- DMS 59-kabel (om arbetsstationen är konfigurerad med ett NVS280-videokort)

Den landspecifika tillbehörsuppsättningen, som omfattar nätkabel, tangentbord och mus, är förpackat för sig.

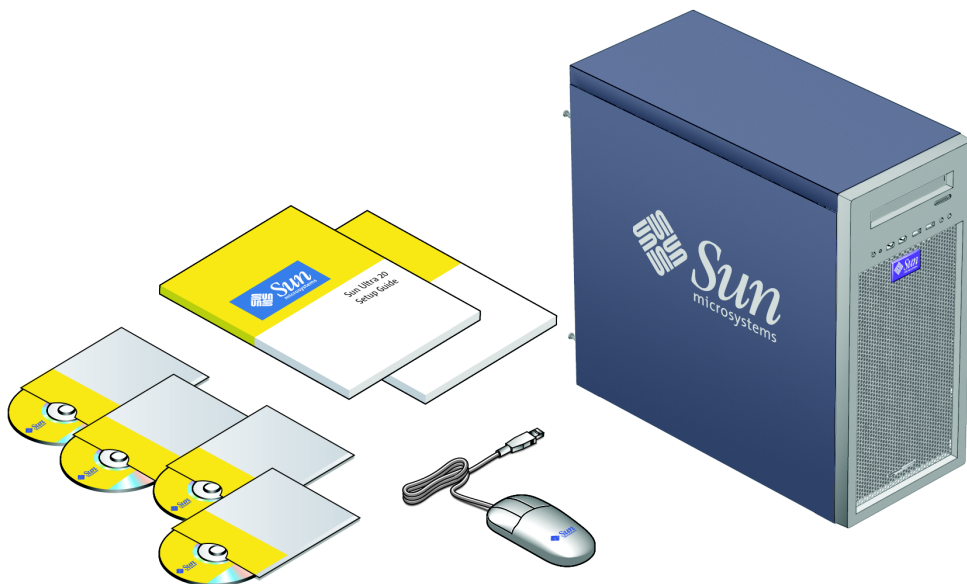


BILD 1-2 Innehållet i förpackningen för Sun Ultra 20 arbetsstation

Översikt över framsidan

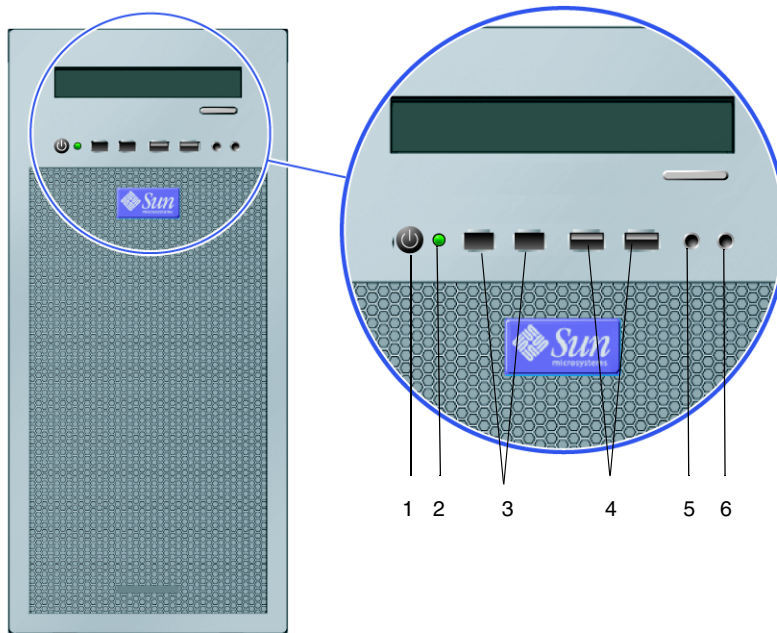


BILD 1-3 Framsidan på Sun Ultra 20 arbetsstation

TABELL 1-1 Framsidan på Sun Ultra 20 arbetsstation

Nummer	Knapp/Lampa/Port	Nummer	Knapp/Lampa/Port
1	Strömbrytare	4	Två USB-portar
2	Strömlampa	5	Anslutning för mikrofon
3	Två 1394-portar (Firewire)	6	Anslutning för hörlurar

Översikt över baksidan

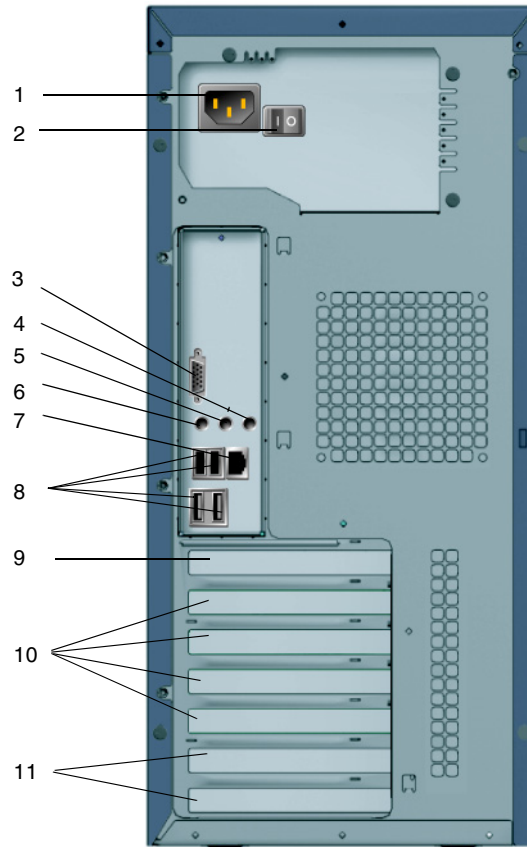


BILD 1-4 Baksidan på Sun Ultra 20 arbetsstation

TABELL 1-2 Baksidan på Sun Ultra 20 arbetsstation

Nummer	Kontakt/Kortplats	Nummer	Kontakt/Kortplats
1	Nätkontakt	7	Ethernet-kontakt
2	Strömbrytare	8	Fyra USB-anlutningar
3	Inbyggd HDI15-videokontakt	9	PCI Express x16 grafikkortplats
4	Anslutning för mikrofon	10	Fyra PCI-kortplatser
5	Anslutning för linjeingång	11	Två PCI Express x1-kortplatser
6	Anslutning för linjeutgång		

Ansluta kablarna till arbetsstationen

BILD 1-5 visar arbetsstationens kabelanslutningar.

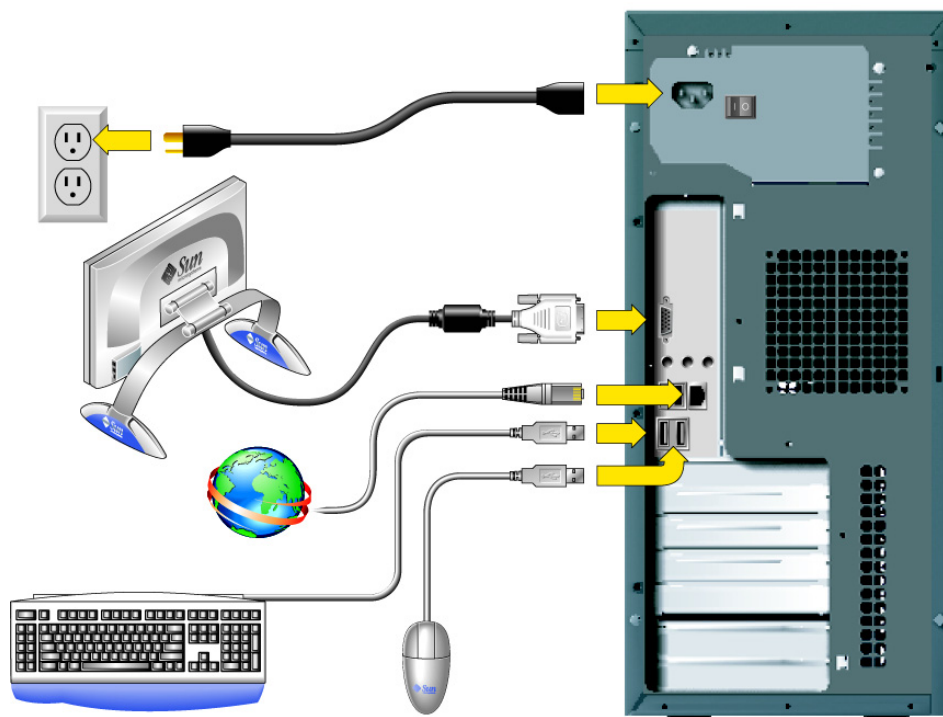


BILD 1-5 Kabelanslutningar

Anslut arbetsstationen och externa enheter i följande ordning (se BILD 1-5):

1. Anslut arbetsstationens nätkabel till ett jordat eluttag.
2. Anslut tangentbordet och musen till USB-anslutningarna på baksidan.
3. Anslut bildskärmens kabel till den inbyggda videokontakten eller till grafikkortet på PCI Express grafikkortplatsen (överst).

Obs! En DMS59-kabel medföljer de system som har ett NVS280-kort.

4. Anslut Ethernet-kabeln till Ethernet-anslutningen på Sun Ultra 20-arbetsstationen och anslut den andra änden till ett Ethernet RJ-45-uttag.
5. Anslut övriga externa enheter till arbetsstationens andra anslutningar.

Starta arbetsstationen

Tips – Om du ska installera tillvalskomponenter i arbetsstationen, t.ex. extra DIMM-moduler, PCI-kort, optiska enheter eller hårddiskar, gör du det innan du startar arbetsstationen. Om du inte ska installera tillvalskomponenter är du nu klar att starta arbetsstationen.

1. Slå på strömmen till bildskärmen och alla externa enheter.
2. Slå på strömbrytaren på arbetsstationens baksida så att den är i läget On (○).
3. Tryck på strömbrytaren på arbetsstationens framsida (se BILD 1-3).
4. Vänta ett antal sekunder och kontrollera sedan att indikatorlampan för plattformsström bredvid strömbrytaren lyser.
Indikatorlampan för plattformsström tänds när arbetsstationens interna startprocess påbörjas (se BILD 1-3).
5. Om det är första gången arbetsstationen sätts igång måste du installera operativsystemet eller konfigurera det förinstallerade operativsystemet när systemets startprocess har slutförts.
 - Information om hur du installerar ett operativsystem finns i Kapitel 2.
 - Information om hur du konfigurerar det förinstallerade operativsystemet Solaris 10 finns i Kapitel 3.

Stänga av arbetsstationen

1. Spara dina data och stäng alla öppna program.
2. Läs igenom alla följande avstängningsalternativ innan du stänger av arbetsstationen:
 - Stäng av arbetsstationen genom att använda operativsystemets kommando eller menyalternativ för avstängning.
I de flesta fall stänger detta av operativsystemet och därefter arbetsstationen.
 - Om arbetsstationen inte stängs av genom operativsystemskommandot, eller om detta kommando inte är tillgängligt, trycker du på strömbrytaren (se BILD 1-3).
Detta initierar en ordnad avstängning av operativsystemet och stänger av arbetsstationen.

Var försiktig – Undvik dataförluster genom att alltid använda något av de föregående alternativen när det går.

- Om arbetsstationen inte stängs av trycker du på strömbrytaren och håller den intryckt i cirka fyra sekunder.
Detta slår av strömmen till arbetsstationen, men initierar *inte* en ordnad avstängning av systemet. Den här metoden kan leda till dataförluster.

Om du inte lyckas stänga av arbetsstationen med något av ovanstående alternativ finns fler alternativ i "Felsökning" i *Sun Ultra 20 arbetsstation: Användarhandbok*, 819-3831-10.

Obs! Vänta i minst fyra sekunder efter att du har stängt av arbetsstationen innan du startar den igen.

Installera programvara

Detta kapitel innehåller följande avsnitt:

- "Förbereda installationen" på sidan 9
- "Konfigurera BIOS innan ett operativsystem installeras" på sidan 11
- "Installera operativsystemet" på sidan 12
- "Köra verktyget up2date" på sidan 13
- "Installera drivrutinerna och montera diagnostikpartitionen" på sidan 14

Detta kapitel innehåller information om hur du installerar ett operativsystem på arbetsstationen, i de fall du inte vill använda det förinstallerade operativsystemet Solaris 10.

Diagnostikprogram finns också på Sun Ultra 20 Workstation Supplemental CD. Anvisningar om hur du använder diagnostikprogrammet finns i *Sun Ultra 20 arbetsstation: Användarhandbok*, 819-3831-10.

Förbereda installationen

Processflödesdiagrammet i BILD 2-1 visar hur du installerar ett operativsystem på arbetsstationen.

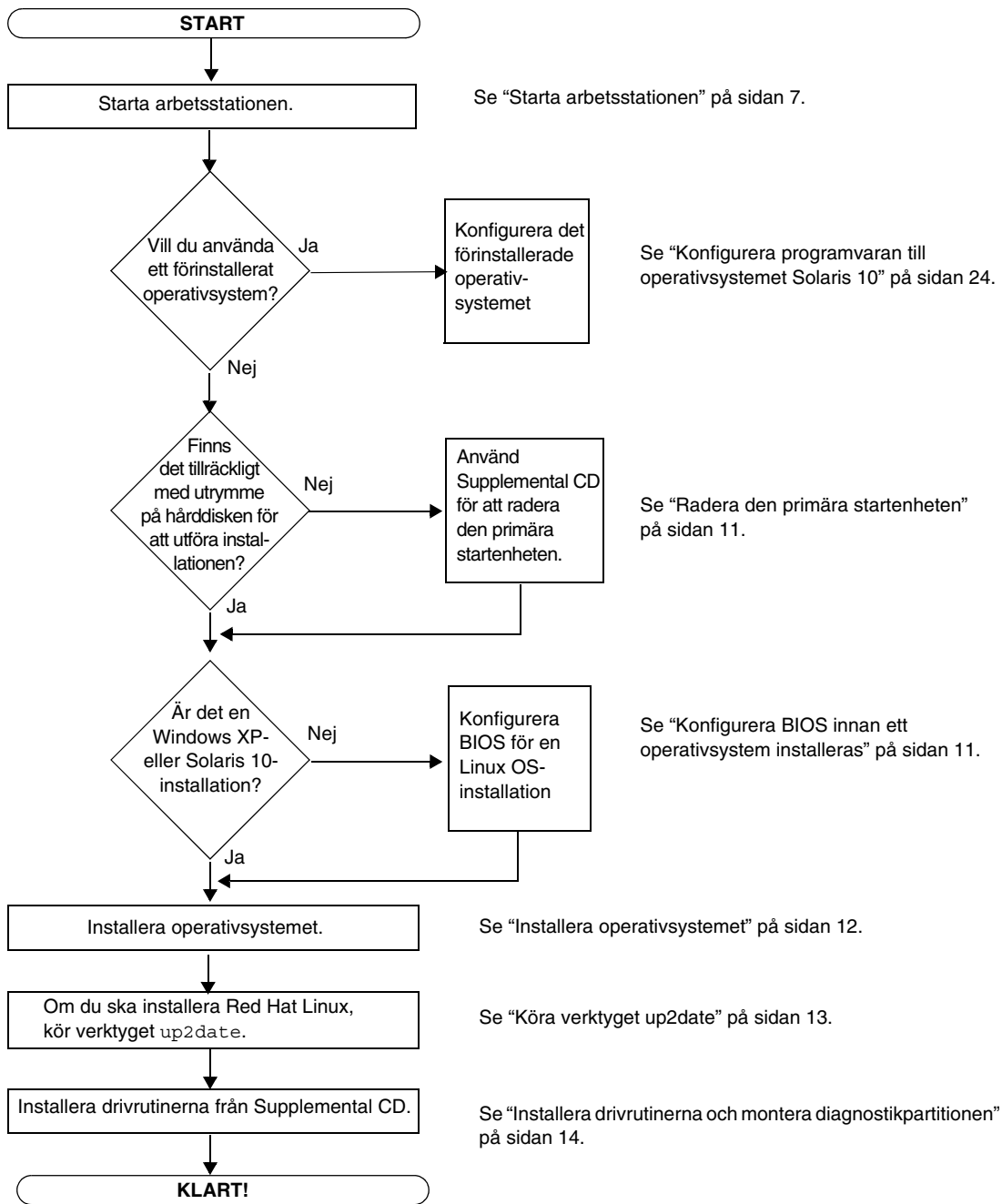


BILD 2-1 Installationsflödesdiagram

Radera den primära startenheten

Om du inte har tillräckligt med utrymme på startpartitionen för att installera ett operativsystem, finns alternativet Erase Primary Boot Hard Disk på huvudmenyn skivan Sun Ultra 20 Workstation Supplemental CD, som gör att du kan radera övriga installerade operativsystem och på så sätt skapa rum för den nya installationen.



Var försiktig – När du väljer alternativet Erase Primary Boot Hard Disk på Supplemental CD-skivan raderas alla partitioner på hårddisken, med undantag för diagnostikpartitionen. Alla användardata går förlorade. Var noga med att säkerhetskopiera alla data på hårddisken innan du utför denna åtgärd.

Så här raderar du den primära startenheten:

1. **Säkerhetskopiera alla data som du vill spara på hårddisken.**
2. **Sätt i Supplemental CD-skivan i arbetsstationen.**
3. **När huvudmenyn visas väljer du följande alternativ på huvudmenyn på Supplemental CD:**
 3. Erase Primary Boot Hard Disk

Med det här alternativet raderas alla partitioner som för närvarande finns på den primära hårddisken, med undantag för diagnostikpartitionen. Diagnostikpartitionen (om sådan finns) förblir orörd.

Konfigurera BIOS innan ett operativsystem installeras

Om du tänker installera ett operativsystem på Sun Ultra 20 arbetsstation, måste du först kontrollera att BIOS är korrekt konfigurerat innan du installerar programvaran. Se det avsnitt nedan som behandlar det operativsystem du planerar att installera.

Konfigurera BIOS för Windows XP eller Solaris 10

Standardalternativet för Installed O/S är Others. Om standardalternativet inte har ändrats behöver du inte utföra konfigurationen för operativsystemen Windows XP eller Solaris 10.

Om standardalternativet för BIOS Installed O/S har ändrats, gör du följande för operativsystemen Windows XP eller Solaris 10:

1. **Starta arbetsstationen och tryck på F2 vid skärmbilden med Sun-logotypen för att öppna menyn BIOS Setup.**
2. **Välj menyn Advanced BIOS Features.**
3. **Ändra alternativet Installed O/S till Others.**
4. **Tryck på F10 för att spara ändringarna och stänga BIOS.**

Konfigurera BIOS för ett Linux-operativsystem

Gör följande för ett Linux-operativsystem (RedHat Enterprise Linux 3 och 4 samt SUSE Linux Enterprise System SP1):

1. **Starta arbetsstationen och tryck på F2 vid skärmbilden med Sun-logotypen för att öppna menyn BIOS Setup.**
2. **Välj menyn Advanced BIOS Features.**
3. **Ändra alternativet Installed O/S till Linux.**
4. **Tryck på F10 för att spara ändringarna och stänga BIOS.**

Installera operativsystemet

På din Sun Ultra 20 arbetsstation finns Solaris 10-operativsystemet förinstallerat. Du kan också välja att installera ett av de andra operativsystemen som Sun Ultra 20 arbetsstation kan hantera.

Följande operativsystem stöds vid tidpunkten för publicerandet av detta dokument:

- Operativsystemet Solaris 10
- Red Hat Enterprise Linux 3 WS Update 5, 32-bitars och 64-bitars
- Red Hat Enterprise Linux 4 WS Update 1, 32-bitars och 64-bitars
- SUSE Linux Enterprise System 9 SP 1 32-bitars och 64-bitars
- Windows XP, 32-bitars (SP2) och 64-bitars (WHQL certified)

Anvisningar om hur du installerar de här operativsystemen finns i medieuppsättningarna som medföljer operativsystemens programvara.

Observera följande innan du installerar ett Linux- eller Windows XP-operativsystem.

- Om du installerar ett Linux-operativsystem måste du ställa in alternativet BIOS Installed O/S. Se "Konfigurera BIOS innan ett operativsystem installeras" på sidan 11.
- Om du installerar Windows XP och har för avsikt att konfigurera RAID på din arbetsstation, måste du installera RAID-drivrutinerna i anslutning till installationen av Windows XP. Se "Installera drivrutiner för Windows XP-operativsystem" på sidan 17.

Om du vill köra Red Hat Enterprise Linux 3 eller 4 WS, eller SUSE Linux Enterprise System på Sun Ultra 20 arbetsstation, kan du beställa det från följande webbplats:

<http://www.sun.com/software/linux/index.html>

Stöd för fler operativsystem blir tillgängligt efter den första lanseringen av arbetsstationen Sun Ultra 20. Information om vilka operativsystem som för närvarande stöds finns på följande URL-adress:

<http://www.sun.com/ultra20>

Obs! Diagnostikpartitionen finns förinstallerad på Sun Ultra 20 arbetsstation. Om diagnostikpartitionen har tagits bort från arbetsstationen, se *Sun Ultra 20 arbetsstation: Användarhandbok*, 819-3831-10, för information om hur du installerar om diagnostikpartitionen från skivan Sun Ultra 20 Workstation Supplemental CD.

Köra verktyget `up2date`

Om du installerar programvaran Red Hat Enterprise Linux, ska du köra verktyget `up2date` *efter* att du installerat operativsystemet och *innan* du installerar videodrivrutinerna från skivan Sun Ultra 20 Workstation Supplemental CD.

Obs! Om du redan har installerat NVIDIA-drivrutinerna, måste du installera om dem efter att ha kört `up2date` eftersom kärnan (kernel) uppdateras.

Installera drivrutinerna och montera diagnostikpartitionen

När du har installerat operativsystemet kör du det installationsskript som finns på Sun Ultra 20 Workstation Supplemental CD för att installera de drivrutiner som motsvarar ditt operativsystem.

Sun Ultra 20 Workstation Supplemental CD medföljer din Sun Ultra 20 arbetsstation. Du kan även hämta Supplemental CD på följande adress:

<http://www.sun.com/ultra20>

Du måste även köra det här skriptet för att montera diagnostikpartitionen för alla operativsystem som stöds om du har skapat en ny diagnostikpartition. (Information om hur du skapar en diagnostikpartition finns i *Sun Ultra 20 arbetsstation: Användarhandbok*, 819-3831-10.) Diagnostikpartitionen kan inte monteras på en Windows XP-arbetsstation.

I detta avsnitt behandlas följande ämnen:

- "Installera drivrutiner för Linux-operativsystem" på sidan 15
- "Installera drivrutiner för Solaris-operativsystem" på sidan 16
- "Installera drivrutiner för Windows XP-operativsystem" på sidan 17
- "Installera drivrutinerna NVIDIA Display och Chipset för Windows XP" på sidan 21

Installera drivrutiner för Linux-operativsystem

Så här installerar du videodrivrutinerna och monterar diagnostikpartitionen när du kör ett Linux-operativsystem:

1. Logga in som superanvändare på Sun Ultra 20-arbetsstationen.
2. Sätt i Sun Ultra 20 Workstation Supplemental CD i DVD-enheten och skriv:

```
cd /monteringspunkt/drivers/linux/operativ_system
```

Där */monteringspunkt* är katalogen där CD:n är monterad och *operativ_system* är den Linux-typ som finns installerad på arbetsstationen.

- Om katalogen inte existerar har CD:n inte monterats automatiskt. Du måste då montera CD:n och ändra till korrekt katalog på det sätt som visas i Steg 3 och Steg 4.
 - Om det gick att komma åt katalogen *operativ_system*, går du till Steg 5.
3. Om CD-skivan inte monteras automatiskt, öppnar du ett terminalfönster och monterar CD:n genom att skriva följande kommando:

```
# mount -o ro /dev/cdrom /monteringspunkt
```

Där */monteringspunkt* är den korrekta monteringspunkten för operativsystemet och den optiska enhetstypen.

Till exempel:

```
# mount -o ro /dev/cdrom /mnt/dvdrom
```

4. Byt till katalogen */monteringspunkt/drivers/linux/operativ_system*.

Där */monteringspunkt* är katalogen där CD:n är monterad och *operativ_system* är den Linux-typ som finns installerad på arbetsstationen.

Till exempel:

```
# cd /mnt/dvdrom/drivers/linux/red_hat
```

5. Kör installationsskriptet genom att skriva följande kommando:

```
#!/install.sh
```

Det här skriptet exekveras inte om X-servern körs.

- Om skriptet avslutas och du får ett felmeddelande går du till Steg 6.
- Om skriptet exekveras korrekt går du till Steg 7.

6. Om skriptet avslutas och du får ett felmeddelande ska du utföra följande åtgärder för att inaktivera X-servern:

a. Skriv följande vid systemprompten:

```
% init 3
```

b. Logga in som superanvändare.

c. Upprepa Steg 4 och Steg 5.

7. Mata ut CD-skivan när drivrutinsinstallationen har slutförts.

8. Starta om arbetsstationen.

Installera drivrutiner för Solaris-operativsystem

Så här installerar du drivrutinerna och monterar diagnostikpartitionen när du kör operativsystemet Solaris 10:

1. Logga in som superanvändare på Sun Ultra 20-arbetsstationen.

2. Sätt i Sun Ultra 20 Workstation Supplemental CD i DVD-enheten.

CD-skivan monteras automatiskt av operativsystemet Solaris 10.

3. Byt till katalogen `/cdrom/cdrom0/drivers/sx86` genom att skriva följande kommando:

```
# cd /cdrom/cdrom0/drivers/sx86
```

4. Kör installationsskriptet genom att skriva följande kommando:

```
#./install.sh
```

Drivrutinerna för nätverket och ljudet är nu installerade.

Användaren ombeds starta om systemet för att ändringarna ska träda i kraft.

5. Starta om servern.
6. När de olika alternativen för xserver visas, väljer du standardalternativet `Xorg`.
7. När du ombeds ange nätverksinformationen för ditt system, anger du nätverksinformationen för din server.

Installera drivrutiner för Windows XP-operativsystem

Sun Ultra 20 Workstation Supplemental CD innehåller drivrutinerna NVRAID, NVIDIA Display och NVIDIA Chipset för Windows XP. Om du installerar NVRAID drivrutinerna, behöver du XpReburn-skriptet för att skapa en ny Windows XP-skiva med de erforderliga drivrutinerna, eller skapa en startdiskett och installera drivrutinerna *innan* du installerar Windows XP-operativsystemet.

Drivrutinerna för Windows XP ska installeras i följande ordning:

1. Om du planerar att använda RAID-funktionaliteten på arbetsstationen, ska du installera NVRAID-drivrutinerna innan du installerar operativsystemet med hjälp av följande metoder:
 - "Installera RAID-drivrutinerna med XPREburn-skriptet" på sidan 18.
 - "Installera RAID-drivrutinerna med en startdiskett" på sidan 19.
2. Installera operativsystemet.
3. Installera drivrutinerna för bildskärm och chipset på det sätt som visas i "Installera drivrutinerna NVIDIA Display och Chipset för Windows XP" på sidan 21.
4. Om du använder den inbyggda grafikstyrenheten ATI Rage XL PCI, måste du installera ATI-drivrutinerna.
Hämta ATI-drivrutinerna från ATI-webbplatsen på följande adress.
<http://support.ati.com/>

Obs! Supplemental CD monterar inte diagnostikpartitionen för Windows XP.

Installera RAID-drivrutinerna med XpReburn-skriptet

Sun Ultra 20 Workstation Supplemental CD (705-1364-xx) innehåller ett skript med vars hjälp du kan skapa en ny Windows XP-skiva med de erforderliga RAID-drivrutinerna. När den nya CD:n har skapats kan du starta skivan och installera Windows XP som vanligt. Med den här nya CD:n installeras drivrutinerna automatiskt, vilket gör det onödigt att använda en USB-diskettenhet och installera NVRAID-drivrutinerna.

Specifik och aktuell information om XpReburn-skriptet finns i beskrivningen överst i skriptet, som finns i `/drivers/utilities/XpReburn` på Supplemental CD (705-1364-10) eller senare.

Om du ska installera Windows XP med en RAID-konfiguration, behövs följande:

- Ett system som kör Solaris operativsystem för x86-system, Solaris operativsystem (SPARC®-versionen), Red Hat Enterprise Linux 3 eller 4, eller SUSE Linux Enterprise System (SLES) 9
- Tillgång till en CD-brännare
- En tom CD-R- eller CD-RW-skiva
- En Windows XP Professional CD (endast Retail-version – inte en OEM-version)
- Sun Ultra 20 Workstation Supplemental CD

Så här skapar du en Windows XP-CD med drivrutinerna för Sun Ultra 20 arbetsstation:

1. I ett system med Solaris x86, Solaris-operativsystem (SPARC-versionen), eller Red Hat Enterprise Linux 3 eller 4, eller SLES 9, sätter du i Sun Ultra 20 Workstation Supplemental CD.
2. Som superanvändare skapar du en tillfällig katalog med minst 1,2 GB ledigt utrymme.

Till exempel:

```
# mkdir /files
```

3. Kopiera filen `XpReburn_version.zip` till den katalogen.

Där *version* är den aktuella versionen av XpReburn.

Till exempel:

```
# cp /drivers/utilities/XpReburn_1.0.zip /files
```

4. Mata ut Supplemental CD och sätt i din retail-version av Windows XP 32 Professional CD.

5. Packa upp filen XpReburn_version.zip fil.

Till exempel:

```
# unzip -q XpReburn_1.0.zip
```

6. Kör XpReburn-skriptet.

Till exempel:

```
# ./files/XpReburn
```

Skriptet visar vilka drivrutinsfiler som det förväntar finna i den aktuella katalogen. När alla fyra drivrutinsfiler har hämtats till katalogen, skapar skriptet en ny ISO-avbildning och bränner sedan automatiskt ISO-avbildningen på en CD om systemet är utrustat med en CD-brännare.

7. När CD:n har skapats installerar du Windows XP Professional på Sun Ultra 20 arbetsstation.

8. När operativsystemet har installerats, ska du installera drivrutinerna för NVIDIA Display på det sätt som visas i "Installera drivrutinerna NVIDIA Display och Chipset för Windows XP" på sidan 21.

Installera RAID-drivrutinerna med en startdiskett

I det här avsnittet förklaras hur du skapar en startdiskett för NVIDIA RAID-drivrutinerna med Sun Ultra 20 Workstation Supplemental CD, och hur du installerar drivrutinerna på arbetsstationen.

Du behöver följande för att kunna installera NVIDIA RAID-drivrutinerna med en startdiskett:

- Ett Windows-system med CD- och diskettenhet
- En tom diskett
- Sun Ultra 20 Workstation Supplemental CD
- En USB-diskettenhet
- En Windows XP Professional CD (endast Retail-version – inte en OEM-version)

Det här avsnittet innehåller följande delavsnitt:

- "Skapa en startdiskett för NVIDIA RAID-drivrutinerna" på sidan 20
- "Konfigurera RAID i BIOS" på sidan 20
- "Installera Windows XP och NVIDIA RAID-drivrutinerna" på sidan 21

Skapa en startdiskett för NVIDIA RAID-drivrutinerna

För att kunna skapa en startdiskett för Windows XP 32-bitars och 64-bitars, behöver du ett Windows-system med en CD-enhet och diskettenhet.

1. På en Windows-arbetsstation, sätt i **Sun Ultra 20 Workstation Supplemental CD**.
2. Byt till följande katalog på CD:n: `d:\drivers\windows\OS\chipset`.
Där OS är XP32 eller XP64.
3. Packa upp filen `NForce_xxx_wxp.zip` och extrahera filerna till en lokal katalog (exempelvis `C:\raid`).
4. Sätt i en tom diskett i arbetsstationen.
5. Byt till katalogen som filerna extraherades till (till exempel `C:\raid`) och öppna katalogen `IDE\WinXP\sataraid`.
6. Markera alla filerna i katalogen och kopiera dem till diskettenhet (a:).

Konfigurera RAID i BIOS

Så här konfigurerar du RAID i BIOS för Sun Ultra 20 arbetsstation och RAID BIOS på Sun Ultra 20 arbetsstation:

1. Konfigurera RAID i BIOS för Sun Ultra 20 arbetsstation.
 - a. Starta om arbetsstationen och tryck på F2 vid skärmbilden med Sun-logotypen.
Fönstret BIOS Setup visas.
 - b. Välj **Integrated Peripherals** på huvudmenyn.
 - c. Välj **RAID config**.
 - d. Under **RAID**, ändra inställningen till **Enable**.
 - e. Tryck på **F10** för att spara ändringen och avsluta.
2. Konfigurera RAID i NVRAID BIOS
 - a. Tryck på **F10** för att öppna NVRAID BIOS.
 - b. Välj **0** eller **1** för att skapa en RAID Array.
 - c. Stäng BIOS.

Installera Windows XP och NVIDIA RAID-drivrutinerna

Så här installerar du Windows XP med NVIDIA RAID-drivrutinerna på Sun Ultra 20 arbetsstation:

1. Anslut en USB-diskettenhet till arbetsstationen.
2. Sätt i en Windows XP 32-bitars eller 64-bitars installations-CD i DVD-enheten.
3. Tryck på F6 för att installera RAID-drivrutinen från tredjepartsleverantören.
4. Tryck på S och Retur för att ange ytterligare drivrutiner och sätt i disketten.
5. Välj NVIDIA NForce Storage Controller.
6. Tryck på S och Retur för att ange ytterligare drivrutiner.
7. Välj NVIDIA RAID CLASS DRIVER.
8. Tryck på Retur för att fortsätta Windows XP-installationen.
9. När operativsystemet har installerats, ska du installera drivrutinerna för NVIDIA Display och Chipset på det sätt som visas i "Installera drivrutinerna NVIDIA Display och Chipset för Windows XP" på sidan 21.

Installera drivrutinerna NVIDIA Display och Chipset för Windows XP

Obs! Om du har använt alternativet XpReburn och skapat en Windows XP-CD som innehåller NVRAID-drivrutinerna, behöver du inte installera chipset-drivrutinerna, bara bildskärmsdrivrutinerna.

Så här installerar du drivrutinerna NVIDIA Display och Chipset när du har installerat Windows XP:

1. Sätt i Sun Ultra 20 Workstation Supplemental CD i DVD-enheten.
2. (Vid behov) Installera chipset-drivrutinerna:
 - a. Byt katalog på Supplemental CD genom att skriva följande kommando:

```
C:\> cd/D D:\drivers\windows\OS\chipset
```

Där OS är XP32 eller XP64.

- b. Dubbelklicka på den körbara filen.
 - c. Följ anvisningarna i installationsprogrammet.
3. Installera bildskärmsdrivrutinerna:
- a. Byt till katalog på Supplemental CD genom att skriva följande kommando:

```
C:\> cd/D D:\drivers\windows\OS\video
```

Där OS är XP32 eller XP64.

- b. Dubbelklicka på den körbara filen.
 - c. Följ anvisningarna i installationsprogrammet.
4. Starta om arbetsstationen.

Konfigurera den förinstallerade programvaran

Operativsystemet Solaris 10 och ytterligare utvecklingsprogramvara är förinstallerade på alla Sun Ultra 20-arbetsstationer. Detta kapitel innehåller anvisningar om hur operativsystemet konfigureras och om hur program som är installerade i systemet används.

Detta kapitel innehåller följande avsnitt:

- "Konfigurera programvaran till operativsystemet Solaris 10" på sidan 24
- "Konfigurera den förinstallerade utvecklingsprogramvaran" på sidan 28
- "Använda verktyget Install Check" på sidan 39

Konfigurera programvaran till operativsystemet Solaris 10

Detta avsnitt innehåller information om följande ämnen:

- "Licensinformation" på sidan 24
- "Diskkonfiguration" på sidan 24
- "Flödesschema för installationen" på sidan 25
- "Konfigurera det förinstallerade operativsystemet Solaris 10" på sidan 26

Licensinformation

Operativsystemversionen till Solaris 10 som är installerad på arbetsstationen kräver ingen licensavgift. Om du installerar en annan version av Solaris programvara, kan en licensavgift för den nya programversionen dock krävas. Sun Ultra 20-arbetsstationen kräver Solaris 10 eller en senare kompatibel version av Solaris programvara. Mer information finns på följande webbplats:

<http://www.sun.com/software/solaris/licensing/index.html>

Diskkonfiguration

Nedan följer den exakta konfigurationen som har förinstallerats:

- Hårddisk rotpartition – 14,0 Gbytes
- Hårddisk minnesväxlingspartition – 2,0 Gbytes
- Hårddisk var-partition – 6,0 Gbytes
- Hårddisk exportpartition – resten av disken

Flödesschema för installationen

Ta hjälp av flödesschemat i BILD 3-1 när du ska konfigurera din driftsmiljö.

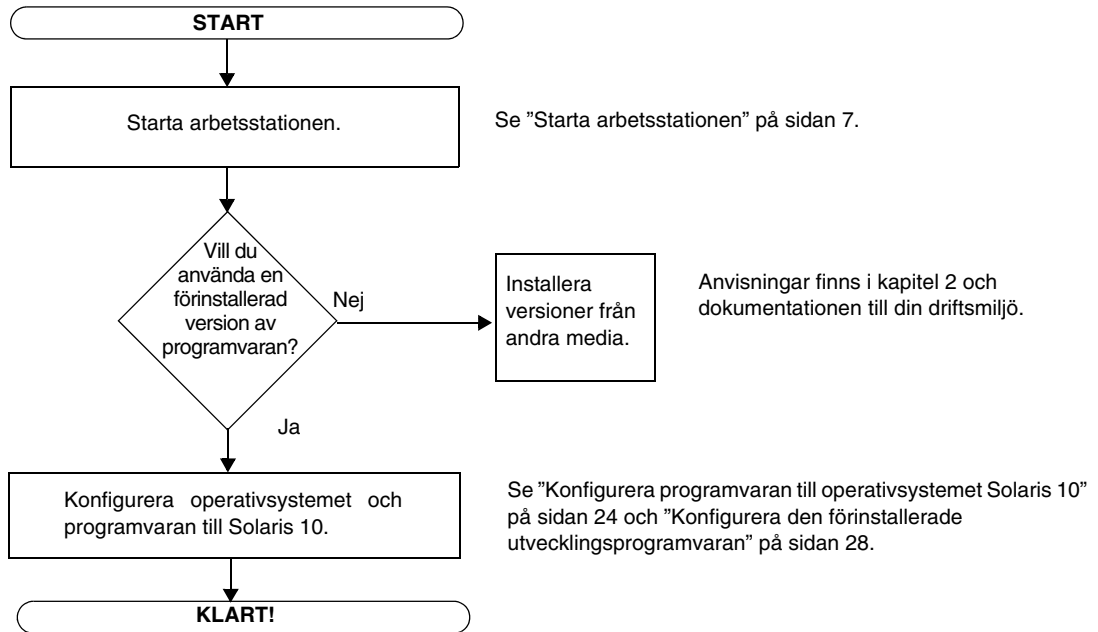


BILD 3-1 Flödesschema för installationen

Konfigurera det förinstallerade operativsystemet Solaris 10

Slutför följande steg för att konfigurera det förinstallerade Solaris 10 x86 Platform Edition.

1. Starta arbetsstationen.

Se "Starta arbetsstationen" på sidan 7.

2. Följ konfigurationsanvisningarna och verkställ uppmaningarna på skärmen.

Använd en kopia av TABELL 3-1 för att skriva ner information som du kan behöva innan du konfigurerar operativsystemet Solaris 10.

Innan du börjar bör din systemadministratör (SA) förse dig med platsspecifik information för att du lättare ska kunna fylla i den information som krävs. Kontrollera med din SA om någon del av informationen finns tillgänglig i ditt nätverk.

Obs! När du konfigurerar ditt system för första gången, kan du under Xserver Selection välja mellan Xorg-server eller Xsun-server. Välj Xorg-server.

3. När du har avslutat konfigurationen startas arbetsstationen om.

Arbetsstationen visar inloggningsfönstret, där du kan ange ditt användarnamn och lösenord för att logga in och börja använda arbetsstationen.

4. Läs Versionsinformationen till operativsystemet Solaris 10 avseende sent tillkommen information om din förinstallerade programvara.

Versionsinformationen för operativsystemet Solaris 10 finns på:

<http://docs.sun.com>

TABELL 3-1 Konfigurationsinformation om den förinstallerade Solaris 10

Inställningsfönster	Förklaringar och noteringar	Egen information
Select Language and Locale	Modersmål och plats där arbetsstationen ska användas.	
Host Name	Ett namn du ger arbetsstationen.	
Terminal Type	Typ av terminal som används på arbetsstationen.	

TABELL 3-1 Konfigurationsinformation om den förinstallerade Solaris 10 (forts.)

Inställningsfönster	Förklaringar och noteringar	Egen information
Network Connectivity (IP Address)	Nätverk eller fristående arbetsstationsprotokoll. Det kan krävas en systemadministratör för att slutföra detta avsnitt. Obs! Beroende på dina svar och på vilken information som tillhandahålls via ditt nätverk, kan du även uppmanas att ange arbetsstationens IP-adress.	
IPv6	Alternativ för att aktivera IPv6 på arbetsstationen.	
Security Settings	Säkerhetsinställningar och protokoll.	
Name Service	Namntjänster som kan användas: NIS+, NIS, DNS, LDAP eller ingen. Obs! Detta fönster visas inte om arbetsstationen inte är ansluten till ett nätverk.	
Domain Name	Domänerna NIS eller NIS+ för denna arbetsstation. Obs! Detta fönster visas inte om arbetsstationen inte använder NIS- eller NIS+-tjänst.	
Name Server/ Subnet/ Subnet Mask:	Namnserver (ange server eller låt arbetsstationen hitta en på ett lokalt delnät). Obs! Detta fönster visas inte om arbetsstationen inte är ansluten till ett nätverk. Obs! Beroende på dina svar och på vilken information som tillhandahålls via ditt nätverk, kan du även uppmanas att ange: <ul style="list-style-type: none"> • Arbetsstationens delnät • Arbetsstationens nätmask 	
Time Zone	Lokal tidszon (välj efter geografiskt område, GMT-förskjutning eller en tidszonfil).	
Date and Time	Aktuellt datum och tid (acceptera standardinställningen eller ange aktuellt datum och tid).	
Root Password	Administratörslösenord för arbetsstationen.	
Proxy Server Configuration	Arbetsstationsanslutning: dirigera till Internet eller via en proxyserver.	

Konfigurera den förinstallerade utvecklingsprogramvaran

Följande utvecklingsprogramvara är förinstallerad eller förinläst på din Sun Ultra 20-arbetsstation:

- "Programvaran Sun Studio 10" på sidan 28
- "Sun Java Studio Creator 2004Q2" på sidan 33
- "Sun Java Studio Enterprise 7" på sidan 35

Programvaran Sun Studio 10

Detta avsnitt innehåller följande information om programvaran Sun™ Studio 10:

- "Programvaran Sun Studio 10, översikt" på sidan 28
- "Konfigurera åtkomst till Sun Studios utvecklingsverktyg och online-dokumentation" på sidan 29
- "Lägga till ändringar till korrekt miljövariabel" på sidan 31
- "Avinstallera programvaran Sun Studio" på sidan 32

Programvaran Sun Studio 10, översikt

Programvaran Sun Studio 10 tillhandahåller en innehållsrik produktionsmiljö för att utveckla pålitliga, skalbara, högpresterande program med hjälp av C, C++ och Fortran för operativsystemet Solaris. Programvarupaketet innehåller kompilatorer, verktyg för prestationsanalys och ett kraftfullt felsökningsprogram, såväl som en integrerad utvecklingsmiljö (IDE).

Sun Studio 10 IDE innehåller moduler för att skapa, redigera, bygga upp, felsöka och analysera prestandan hos ett C, C++- eller Fortran-program. Det innehåller också en uppsättning basala Java™-språksupportmoduler som vid behov kan aktiveras för JNI (Java-utvecklat gränssnitt).

Programvaran Sun Studio 10 består av två huvudkomponenter:

- Sun Studio-komponenten, som innehåller IDE, kompilatorer, verktyg och kärnplattformen
- Java 2 Platform, Standard Edition, version 1.4.2_06 (J2SE) teknik på vilken kärnplattformen körs

Mer information om programvaran Sun Studio 10 finns på följande platser:

- Versionsinformation för Solaris plattformar: Finns på utvecklingsportalen:
http://developers.sun.com/tools/cc/documentation/ss10_docs/release_notes.html.

Informationen i versionsinformationen uppdateras ständigt och är mer detaljerad än informationen i readme-filerna.

- Sun Studio-dokumentation: Online-dokumentation, HTML-versioner av readme-filer och manualer finns på `/installation_directory/docs/index.html`.

Installationens standardkatalog på Solaris plattformar är `/opt/SUNWspro`.

Konfigurera åtkomst till Sun Studios utvecklingsverktyg och online-dokumentation

Eftersom programvarans Sun Studio 10 produktkomponenter och online-dokumentation inte är installerade i systemkatalogerna `/usr/bin/` och `/usr/share/man`, måste du ändra miljövariablerna `PATH` och `MANPATH` för att aktivera programvaran Sun Studio 10.

Obs! Sökvägarna som visas i detta avsnitt förutsätter att Sun Studio 10-paketet är installerat i standardkatalogen `/opt`. Om programmet installerades i en annan katalog, ersätter du `/opt` i exemplen med namnet på den aktuella katalogen.

Ställ in variablerna `PATH` och `MANPATH` i dina hemmiljöfiler. I exemplen som följer visas `.cshrc`-filen om du använder C-skalet och `.profile`-filen om du använder Bourne- eller Korn-skalet.

Mer information om miljövariablerna `PATH` och `MANPATH` finns i online-dokumentationen. I SunOS online-dokumentation `cs(1)` beskrivs variabeln `PATH` för C-skalet, online-dokumentationen `sh(1)` beskriver `PATH`-variabeln för Bourne-skalet och online-dokumentationen `ksh(1)` beskriver variabeln `PATH` för Korn-skalet. Online-dokumentationen `man(1)` beskriver variabeln `MANPATH`.

Ställ in miljövariabeln `PATH` för åtkomst till Sun Studio-verktygen

För att kunna använda Sun Studio 10 programvarukommandon, måste miljövariabeln `PATH` innehålla sökvägen `/opt/SUNWspro/bin`. Gör så här för att avgöra om du måste ställa in miljövariabeln `PATH`:

1. Visa det aktuella värdet på miljövariabeln `PATH` genom att skriva:

```
% echo $PATH
```

2. **Granska resultatet avseende söksträngar som innehåller `/opt/SUNWspro`.**
 - Om du hittar denna sökväg är variabeln `PATH` redan inställd för åtkomst till Sun Studio 10 programvaruverktyg. (Sökvägen `/opt` kan vara ersatt av en alternativ installationssökväg.)
 - Om du inte hittar sökvägen ställer du in variabeln `PATH` enligt anvisningarna i Steg 3.
3. **Lägg till sökvägen `/opt/SUNWspro/bin` till miljövariabeln `PATH`. Om du har tidigare versioner av programvaran Sun Studio, Sun ONE Studio eller Forte Developer installerade, lägg till sökvägen före sökvägarna till de tidigare installationerna.**

Obs! Ersätt filnamnen i exemplen med namnet på din hemmiljöfil.

- Om du använder C-skalet, lägger du till sökvägen i din `.cshrc`-hemfil.
- Om du använder Bourne- eller Korn-skalet, lägger du till sökvägen i din hemfil `.profile`.

Ställ in miljövariabeln `MANPATH` så att du får åtkomst till Sun Studios online-dokumentation

För att få åtkomst till online-dokumentationen till programvaran Sun Studio 10 med online-kommandot, måste miljövariabeln `MANPATH` innehålla sökvägen `/opt/SUNWspro/man`. Gör så här för att avgöra om du måste ställa in miljövariabeln `MANPATH`:

1. **Visa online-dokumentationen `dbx(1)` genom att skriva:**

```
% man dbx
```

2. **Granska det eventuella resultatet.**

Om kommandot `man dbx` inte hittar online-dokumentationen `dbx(1)` eller om sidan som visas inte gäller för programversionen som du just installerade, är inte variabeln `MANPATH` korrekt inställd. Ställ in variabeln `PATH` i enlighet med anvisningarna i nästa steg.

3. **Lägg till sökvägen `/opt/SUNWspro/man/` till miljövariabeln `MANPATH`.**
 - Om du använder C-skalet, lägger du till sökvägen i din `cshrc`-hemfil.
 - Om du använder Bourne- eller Korn-skalet, lägger du till sökvägen i din hemfil `.profile`.

Lägga till ändringar till korrekt miljövariabel

Gör så här för att permanent lägga sökvägarna till Sun Studio 10 programvaruverktyg och online-dokumentation till korrekt miljövariabel så att alla Sun Studio 10-komponenter alltid är tillgängliga. Dessa kommandon kan också anges vid skalprompt för att temporärt aktivera endast det skalet.

1. Lagg till programvaran Sun Studio 10 till variablerna `PATH` och `MANPATH` .

Obs! Variablerna `PATH` och `MANPATH` måste vara inställda för att inkludera programvaran Sun Studio 10 i varje användarmiljö, så att alla användare kan använda den installerade programvaran.

- Om du använder C-skalet (`cs`), måste du först avgöra om variabeln `MANPATH` redan är inställd. Vid skalprompten skriver du kommandot:

```
% echo $MANPATH
```

Om svaret blir "Undefined variable" är variabeln `MANPATH` inte inställd. Om sökvägar till en eller flera online-kataloger visas är variabeln inställd.

Redigera nu filen `.cshrc` i din hemmakatalog och lägg till följande i slutet av filen:

```
set path=(/opt/SUNWspro/bin path)
```

Om variabeln `MANPATH` inte redan är inställd lägger du till följande sträng:

```
setenv MANPATH /opt/SUNWspro/man:/usr/share/man
```

Om variabeln `MANPATH` redan är inställd lägger du i stället till följande sträng:

```
setenv MANPATH /opt/SUNWspro/man:$MANPATH
```

- Om du använder Bourne- eller Korn-skalet (`sh` eller `ksh`), redigera filen `.profile` i din hemmakatalog och lägg till följande strängar till filen `.profile`:

```
PATH=/opt/SUNWspro/bin${PATH:+}${PATH}
MANPATH=/opt/SUNWspro/man:${MANPATH:=/usr/share/man}
```

Dessa två rader får inte innehålla några blanksteg.

2. Spara filen `.cshrc` eller `.profile` som du modifierade i Steg 1.

3. Initiera ditt skal på nytt med hjälp av följande kommandon:

För C-skalet skriver du:

```
source ~/.cshrc
```

För Bourne- eller Korn-skalet skriver du:

```
. ~/.profile
```

Avinstallera programvaran Sun Studio

Följande anvisningar beskriver hur du tar bort programvaran Sun Studio 10 med hjälp av Batch Uninstaller. Om du föredrar någon annan metod för att avinstallera programmet, se *Sun Studio 10: Installation and Setup Guide for Solaris Platforms*, 819-0485-xx.

Denna dokumentation finns på:

<http://docs.sun.com>

Batch Uninstaller tar bort programvaran Sun Studio 10 i tyst läge.

Obs! Om avinstalleringen inte hittar J2SE-tekniken som finns tillgänglig i ditt system, måste du köra avinstalleringen med hjälp av -j-alternativet med följande syntax: `./batch_uninstall_all -j /usr/java1.2`

Så här avinstallerar du Sun Studio med hjälp av Batch Uninstaller:

1. Logga in som administratör genom att skriva:

```
% su  
Password: administratörslösenord
```

2. Gå till produktkatalogen genom att skriva:

```
# cd /var/sadm/prod/com.sun.studio_10
```

3. Starta Batch Uninstaller genom att skriva:

```
#./batch_uninstall_all
```

Batch Uninstaller startar och fortsätter med avinstallationen.

Sun Java Studio Creator 2004Q2

Detta avsnitt innehåller följande information om programvaran Sun Java™ Studio Creator:

- "Sun Java Studio Creator 2004Q2, översikt" på sidan 33
- "Starta Sun Java Studio Creator som administratör" på sidan 33
- "Avinstallera Sun Java Studio Creator" på sidan 35

Sun Java Studio Creator 2004Q2, översikt

Utvecklingsmiljön Sun Java Studio Creator (tidigare "Project Rave") är nästa generations verktyg för Java programutveckling. Denna produkt kombinerar kapaciteten hos 100 % Java-standard med förenklade, visuella utvecklingstekniker för att förse programutvecklarna med det mest effektiva och produktiva sättet att skapa program i Java.

Java Studio Creator-miljön har utformats och testats för att möta kraven från skickliga programutvecklare vars primära mål är snabbhet för företagskritiska program. Java Studio Creator gör det möjligt för dessa programutvecklare att med hjälp av den kraftfulla Java-plattformen lösa affärsproblem utan att ge avkall på den högproduktiva visuella stil som de är vana vid.

Ytterligare information om Sun Java Studio Creator finns på:

<http://developers.sun.com/prodtech/javatools/jscreator/reference/docs/index.jsp>

Starta Sun Java Studio Creator som administratör

Sun Java Studio Creator är förinstallerad på arbetsstationen Sun Ultra 20. Programmet är installerat för att användas av en administratör.

Kör det förinstallerade Creator-programmet som administratör genom att skriva följande:

```
# /opt/Creator/bin/runide.sh
```

Om du inte väljer att köra Sun Studio Creator som administratör måste du installera om programmet och ladda ner uppdateringarna enligt anvisningarna i "Installera Sun Java Studio Creator" på sidan 34.

Installera Sun Java Studio Creator

Så här installerar du om programmet och laddar ner uppdateringarna för Sun Studio Creator:

1. **Följ anvisningarna i Sun Studio Creator-mediet (som ingår i arbetsstationen) för att installera programmet.**

När Sun Studio Creator är installerat startar du programmet genom att skriva:

```
% /installations_katalog/bin/runide.sh
```

Där *installations_katalog* är katalogen där du har installerat programmet.

2. **Välj Update Center på meny Tools i användargränssnittet.**

Autoupdate-guiden visas.

3. **Ställ in dina proxy-program korrekt och anslut till Creator Update Center.**

En lista över moduler som ska uppdateras visas.

4. **Markera antingen samtliga uppdateringsalternativ eller bara den översta mappen.**

Uppdateringarna och det senaste J2SE 1.4.2_06-paketet kommer att laddas ner till din arbetsstation.

När nedladdningen är avslutad visas en dialogruta med följande alternativ:

1. Install Now & restart the IDE
2. Install later

5. **Gör någonting av följande:**

- Om du väljer att fortsätta installationen lämnar du dialogrutan öppen och fortsätter till Steg 6.
- Om du väljer att inte fortsätta installationen väljer du 2 i dialogrutan.

6. **Starta webbläsaren Mozilla.**

7. **Välj 1 i dialogrutan som du lämnade öppen i Steg 5.**

Programvarupaketet installeras och IDE startas om.

När IDE har startats om visas anvisningar i webbläsaren om hur JSE-paketet används.

8. **Följ anvisningarna som visas i webbläsaren för hur JSE-paketet ska användas.**

Creator IDE är nu klar att användas.

Avinstallera Sun Java Studio Creator

Så här avinstallerar du Sun Studio Creator:

1. I *installationskatalog*/*_uninst*, skriver du följande kommando:

```
./uninstall.bin
```

Där *installationskatalog* är katalogen där Creator installerades.

2. Följ anvisningarna i avinstallationsguiden för att slutföra avinstallationen.
3. Ta bort installationsmappen.

Sun Java Studio Enterprise 7

Detta avsnitt innehåller följande information om programvaran Sun Java™ Studio Enterprise 7:

- "Sun Java Studio Enterprise, översikt" på sidan 35
- "Starta det förinstallerade Sun Java Studio Enterprise som administratör" på sidan 36
- "Installera Sun Java Studio Enterprise" på sidan 36
- "Programserverkonfiguration" på sidan 37
- "Avinstallera Sun Java Studio Enterprise 7" på sidan 37

Sun Java Studio Enterprise, översikt

Sun Java Studio Enterprise är en komplett, kostnadseffektiv, enhetlig plattform med verktyg, support och tjänster utformade för att helt och fullt integreras med Sun Java Enterprise-systemet. Med Java Studio Enterprise kan du utveckla program i en miljö som är omsorgsfullt utformad för att förbättra produktiviteten och förenkla skapandet av sofistikerade nätverksprogram som kan användas av Java Enterprise-systemet.

Mer information om Sun Java Studio Enterprise finns i produktdokumentationen på:

<http://docs.sun.com>

Starta det förinstallerade Sun Java Studio Enterprise som administratör

Gör så här för att starta det förinstallerade Sun Java Studio Enterprise:

1. Redigera konfigurationsfilen till samarbetsservern.

Öppna följande fil i en textredigerare och redigera följande strängar:

```
/opt/SUNWjstudio04q4/jstudio_04Q4/CollabRuntime/config/xmppd.conf
```

```
iim.smtpserver=värd_namn  
iim.register.domain=domän_namn  
iim_server.domainname=domän_namn
```

Där *värd_namn* är värdnamnet och *domän_namn* är domännamnet för samarbetsservern.

2. Växla till installationskatalogen som innehåller den exekverbara IDE-filen genom att skriva:

```
% cd /opt/SUNWjstudio04q4
```

3. Starta IDE.

```
% ./runide.sh
```

Installera Sun Java Studio Enterprise

Om du vill använda Sun Java Studio Enterprise som icke-administratör måste du installera om programmet.

Se dokumentationen som medföljer programmet eller följande URL för installationsanvisningar:

<http://docs.sun.com/source/817-7971/index.html>

Programserverkonfiguration

Se *Sun Java Studio Enterprise 7 Installation Guide*, 817-7971-xx, kapitel 9: "Using Sun Java System Application Server Instances i IDE", för information om konfigurering av programservern. Domänerna har skapats för administratörer som standard. Om du vill skapa en programserverdomän för en icke-administratör följer du länken "Understanding Administrative Domains" och läser avsnittet under "To Create a Domain for Another User".

Inloggningsinformationen för programservern till Sun Java System är följande:

- Standardinloggningen för programservern är inställd på admin.
- Lösenordet är inställt på adminadmin.

Mer information om hur du använder Sun Java Studio Enterprise finns i produktdokumentationen på:

<http://docs.sun.com>

Avinstallera Sun Java Studio Enterprise 7

Använd avinstalleren för Sun Java Studio Enterprise 7 för att avinstallera denna programvara från ditt Solaris-system.

Var försiktig – Försök inte använda `rm -ror pkgmcommands` för att avinstallera någon del av denna programvara. Om du inte använder avinstalleren är risken stor att systemet skadas.

Så här avinstallerar du programvaran Java Studio Enterprise:

1. Avsluta och stäng IDE innan du börjar.
2. Aktivera klientåtkomst till X-servern genom att skriva:

```
% xhost + dator-namn
```

3. Logga in som administratör.
4. Ställ in visningsmiljövariabeln för visning på din lokala dator.

```
% setenv DISPLAY dator-namn:0.0
```

5. Växla till katalogen Java Studio Install genom att skriva:

```
# cd /opt/SUNWjstudio04q4
```

6. Starta avinstallationsguiden.

```
#./uninstall
```

Avinstalleraren startas och välkomstskärmen visas.

7. Klicka på Next.

Sidan Product Selection visas.

8. Markera de produkter som du vill avinstallera.

Var uppmärksam på eventuella varningsmeddelanden. Avinstalleraren hindrar dig inte från att avinstallera komponentprodukter som kan användas av andra Java Studio Enterprise-produkter som finns kvar i ditt system.

9. Klicka på Next för att börja avinstallera

Processen kan ta flera minuter.

10. När avinstallationen är slutförd klickar du på Close.

11. Kontrollera katalogen `java-studio-install-dir`.

Efter en lyckad avinstallation av alla Java Studio Enterprise-program är katalogen `java-studio-install-dir` tom.

Om katalogen innehåller andra filer, kan det antingen bero på att du har installerat tillägsprodukter eller att avinstallationen inte är fullständig. Om du avinstallerade enskilda komponentprodukter, så bör de återstående produktinstallationskatalogerna fortfarande finnas kvar.

Obs! Katalogen `java-studio-install-dir` tas inte bort av avinstalleraren.

12. Gå igenom avinstallationsloggfilerna avseende felmeddelanden.

Loggfilerna hittar du i katalogen `/var/sadm/install/logs`. Loggfilnamnen har följande format:

- * `Sun_Java_Studio_Enterprise_7_2004Q4_uninstall.Atimestamp`
- * `Sun_Java_Studio_Enterprise_7_2004Q4_uninstall.Btimestamp`

13. Om du misstänker att avinstallationen var ofullständig, se *Sun Java Studio Enterprise 7 Installation Guide*, 817-7971-xx, för information om hur du åtgärdar en ofullständig avinstallation.

14. (Valfritt) Om avinstallationen lyckades kan du ta bort den kvarvarande katalogen.

```
# rm -r java-studio-install-dir
```

Obs! Ta bara bort katalogen om du avinstallerar samtliga Java Studio Enterprise-program och är säker på att du inte behöver filerna längre.

Använd endast detta kommando för att ta bort loggfilerna och installationskatalogen. Försök inte ta bort produktfiler med hjälp av detta kommando. Innan du kan ta bort dessa loggfiler och katalogen där de ligger måste avinstallationen vara avslutad.

15. Inaktivera klientåtkomst och avsluta administratörsprivilegierna.

```
# xhost - dator-namn  
# exit
```

Använda verktyget Install Check

Verktyget Sun Install Check verifierar och tillhandahåller information om arbetsstationens programvara och maskinvarukonfiguration. Innan du kan köra verktyget Sun Install Check måste du hämta det på följande webbplats:

<http://www.sun.com/software/installcheck/index.html>

