

安裝和移轉指南

Sun™ ONE Web Server

版本6.1

816-6762-10
2003年8月

Sun Microsystems, Inc.
4150 Network Circle
Santa Clara, CA 95054 U.S.A.

Copyright 2003 Sun Microsystems, Inc.。版權所有。

Sun、Sun Microsystems、Sun 標誌、Java、Solaris、Sun ONE、iPlanet 以及所有基於 Sun、Java 與 Sun ONE 的商標與標誌均為 Sun Microsystems, Inc. 在美國與其他國家/地區的商標或註冊商標。

UNIX 是在美國與其他國家/地區的註冊商標，由 X/Open Company, Ltd. 獨家授權。

Netscape 是 Netscape Communications Corporation 在美國與其他國家/地區的商標或註冊商標。

聯邦政府購用：商業軟體 — 政府使用者均應遵守標準軟體授權協議與條款

本文件中所描述的產品按照限制其使用、複製、分發和反編譯的授權許可進行分發。未經 Sun Microsystems, Inc. 與其授權者 (如果有) 事先書面授權，不得以任何方式、任何形式複製本產品或本文件的任何部分。

本說明文件以「現狀」提供，所有明示或暗示的條件、陳述或保證，均恕不負責，此亦包括對於適銷性、特定用途的適用性或侵權行為的任何暗示性保證在內，除非此免責聲明在法律上被認為無效。

目錄

關於本指南	7
使用本指南	7
文件慣例	8
使用說明文件	8
產品支援	10
第 1 章 Sun ONE Web Server 6.1 的新功能	11
第 2 章 安裝 Sun ONE Web Server	
之前需要瞭解的資訊	15
支援的平台	16
所需的修補程式	17
支援的瀏覽器	17
硬體和軟體要求	17
所有平台	17
UNIX/Linux	18
Windows	18
其他技術要求	18
為伺服器建立 DNS 別名	19
伺服器的 UNIX 和 Linux 使用者帳戶	19
伺服器的 Windows 使用者帳戶	20
選擇唯一連接埠號	20
安裝概述	21
第 3 章 在 UNIX 上安裝 Sun ONE Web Server	23
在 UNIX 平台上安裝	23

以正確的使用者身份登入	23
解壓縮檔案	24
從 Sun ONE Web Server CD 安裝	24
安裝下載的伺服器	25
執行安裝程式	26
Typical 或 Custom 安裝	26
Express 安裝	29
跨多個機器安裝	31
使用範本化安裝	31
使用靜音安裝	34
預設 Sun ONE Web Server 目錄	37
在 UNIX 上使用解除安裝	37
第 4 章 在 Windows 上安裝 Sun ONE Web Server	39
在 Windows 上安裝	39
解壓縮檔案	40
從 Sun ONE Web Server, Enterprise Edition CD 安裝	40
安裝下載的伺服器	40
執行 setup.exe	40
使用靜音安裝	45
預設 Sun ONE Web Server 目錄	47
在 Windows 上使用解除安裝	47
第 5 章 從版本 6.0 移轉至 6.1	49
移轉概述	49
移轉設定和資料	50
什麼不被移轉	54
Sun ONE Web Server 6.1 中的變更概述	55
Cgistub 目錄	55
指令行程序檔	56
配置檔案	56
在 Sun ONE Web Server 6.1 中移除的配置檔案	60
連接群組設定	60
Cron 控制	60
Java 移轉	61
Java Server Pages	61
老舊的 Servlet	62
搜尋移轉	62
安全性	62
階段作業管理程式	63
配置檔案中的符號式連結 (UNIX 和 Linux)	64
Web 應用程式	64

使用 WebDAV 進行 Web 出版	65
第 6 章 從版本 4.1 移轉至 6.1	67
移轉概述	67
移轉設定和資料	68
[Migrate server-name] 頁面	74
移轉管理伺服器	74
移轉使用者和群組資訊	74
移轉虛擬伺服器	74
移轉 ACL	75
移轉證書	75
移轉應用程式	75
移轉 NSAPI 應用程式	75
伺服器端 Java Applet (HttpApplet)	75
什麼不被移轉	76
與移轉有關的變更摘要	76
存取日誌和錯誤日誌	77
配置檔案	77
Java Server Pages	77
Java Servlet	78
Cron 控制	78
certmap.conf 檔案	78
簡單階段作業管理程式	78
虛擬伺服器	79
Web 出版	79
搜尋	79
啟動和停止程序檔	79
配置檔案中的符號式連結 (UNIX 和 Linux)	80
伺服器端 JavaScript (SSJS)/LiveWire	80
索引	81

關於本指南

本指南說明如何安裝 Sun™ Open Net Environment (Sun ONE) Web Server 6.1 以及如何從舊版 Sun ONE Web Server 移轉至此版本。

本前言包含以下各節：

- [使用本指南](#)
- [文件慣例](#)
- [使用說明文件](#)
- [產品支援](#)

本手冊適用於要安裝 Sun ONE Web Server 6.1 或要從舊版移轉至 Sun ONE Web Server 6.1 的系統管理員、網路管理員、Web 伺服器管理員、Web 開發人員和軟體開發人員。

使用本指南

「Sun ONE Web Server *安裝和移轉指南*」包括在系統上安裝 Sun ONE Web Server 所需的資訊。本指南還說明如何從已安裝的舊版 Sun ONE Web Server 移轉資料。

下表告訴您如何使用本指南安裝或移轉到 Sun ONE Web Server 6.1：

表 1 如何使用本指南

若要：	請參閱：
瞭解 Sun ONE Web Server 6.1 的新增功能。	第 1 章「Sun ONE Web Server 6.1 的新功能」

表 1 如何使用本指南

若要：	請參閱：
瞭解安裝伺服器前需要完成的作業，包括安裝伺服器所需的其他產品。	第 2 章「安裝 Sun ONE Web Server 之前需要瞭解的資訊」
獲得在 UNIX 上安裝和解除安裝伺服器的逐步說明。	第 3 章「在 UNIX 上安裝 Sun ONE Web Server」
獲得在 Windows 上安裝和解除安裝伺服器的逐步說明。	第 4 章「在 Windows 上安裝 Sun ONE Web Server」
從 iPlanet Web Server 6.0 移轉資料和應用程式。	第 5 章「從版本 6.0 移轉至 6.1」
從 iPlanet Web Server 4.1 移轉資料和應用程式。	第 6 章「從版本 4.1 移轉至 6.1」
在本指南中查找資訊。	索引

文件慣例

本指南使用以下慣例：

- 本文件提及的 Sun ONE Web Server 是指企業版。
- 固定間距字型用於範例程式碼和程式碼清單、API 和語言元素（例如方法名稱和特性名稱）、檔案名稱、路徑名稱、目錄名稱、HTML 標記以及必須在螢幕上鍵入的任何文字。
- 斜體字型用於表示萬用字元參數的代碼，這些萬用字元參數應該以實際值取代。斜體字型還用於書名、強調、作為字母的字母（例如，「拼寫時帶 T」）以及作為單詞的單詞（例如，「單詞 *server* 出現在每個產品名稱中」）。
- 斜線 (/) 用於在路徑中分隔目錄。（Windows 同時支援斜線和反斜線。）

使用說明文件

Sun ONE Web Server 手冊可以作為 PDF 和 HTML 格式的線上檔案，從以下網站獲得：

<http://docs.sun.com/prod/sunone>

下表列出 Sun ONE Web Server 手冊中所描述的工作與概念。

表 2 Sun ONE Web Server 說明文件路線圖

需要的相關資訊	請參閱
關於軟體與說明文件的最新資訊	<i>版次注意事項</i>
Sun ONE Web Server 入門，包括介紹伺服器基本原理和功能的實用練習（建議首次使用者閱讀）	<i>Getting Started Guide</i>
執行安裝和移轉工作： <ul style="list-style-type: none"> • 安裝 Sun ONE Web Server 及其各種元件、受支援的平台與環境 • 從 Sun ONE Web Server 4.1 或 6.0 移轉至 Sun ONE Web Server 6.1 	<i>安裝和移轉指南</i>
執行以下管理工作： <ul style="list-style-type: none"> • 使用管理介面與指令行介面 • 配置伺服器偏好設定 • 使用伺服器實例 • 監視並記錄伺服器狀態 • 使用證書與公用密碼學來保護伺服器的安全 • 配置存取控制來保護伺服器的安全 • 使用 Java™ 2 平台企業版 (J2EE™ 平台) 安全性功能 • 部署應用程式 • 管理虛擬伺服器 • 定義伺服器工作負荷量與調整系統，以滿足效能需要 • 安裝 Java™ applet、CGI 程式、JavaScript 應用程式及其他外掛程式 • 搜尋伺服器文件的內容與屬性，並建立文字搜尋介面 • 為內容壓縮配置伺服器 • 使用 WebDAV 配置伺服器以進行 Web 出版與內容創作 	<i>管理員指南</i>

表 2 Sun ONE Web Server 說明文件路線圖

需要的相關資訊	請參閱
使用程式設計技術和 API 來執行下列作業：	<i>Programmer's Guide</i>
<ul style="list-style-type: none"> • 延伸與修改 Sun ONE Web Server • 動態產生回應用戶端請求的內容 • 修改伺服器的內容 	
建立自訂 Netscape Server 應用程式設計介面 (NSAPI) 外掛程式	<i>NSAPI Programmer's Guide</i>
在 Sun ONE Web Server 中實施 Servlet 和 JavaServer Pages™ (JSP™) 技術	<i>Programmer's Guide to Web Applications</i>
編輯配置檔案	<i>Administrator's Configuration File Reference Guide</i>
微調 Sun ONE Web Server 以最佳化效能	<i>Performance Tuning, Sizing, and Scaling Guide</i>

產品支援

如果您的系統發生問題，請使用下列任何一種機制聯絡客戶支援部門：

- 線上支援網站，其位址為：
<http://www.sun.com/supporttraining/>
- 與您的維護合約關聯的電話派送號碼

與支援人員聯絡之前，請準備好以下資訊。這有助於確保我們的支援人員能幫助您最好地解決問題：

- 問題的描述，包括問題發生時的狀況以及該問題對您作業的影響
- 機器類型、作業系統版本和產品版本，包括可能影響該問題的所有修補程式和其他軟體
- 您用於再現問題的方法之詳細步驟
- 所有錯誤日誌或記憶體傾印

Sun ONE Web Server 6.1 的新功能

Sun ONE Web Server 是在開放標準上建立的多重處理、多重執行緒的安全 Web 伺服器。它具備適用於任何規模企業的高效能、信賴性、延伸性以及管理性。

Sun ONE Web Server 的版本 6.1 提供以下新功能：

- **增強的安全性** — Sun ONE Web Server 6.1 的新功能允許您使用平面檔認證來限定存取。與舊版 Web Server 不同，Sun ONE Web Server 6.1 現在也支援 Java 安全性管理員。安裝產品時，依預設停用 Java 安全性管理員。
- **Servlet 2.3 支援** — 支援 Java™ Servlet 2.3 規格。如需更多資訊，請參閱以下內容：

Java Servlet：

<http://java.sun.com/products/servlet/index.html>

Java Servlet 2.3 規格：

<http://java.sun.com/products/servlet/download.html>

如需關於在 Sun ONE Web Server 中開發 Servlet 和 JSP 的資訊，請參閱「Sun ONE Web Server 6.1 *Programmer's Guide to Web Applications*」。

- **JSP 1.2 支援** — 支援 JavaServer Pages™ (JSP™)1.2。如需有關此規格的更多資訊，請參閱：

<http://java.sun.com/products/jsp/index.html>

- **JDK 1.4.1_03 支援** — Sun ONE Web Server 6.1 支援 Java 開發人員工具 (JDK™) 1.4.1_03。Web Server 隨附此 JDK，並在安裝期間安裝它（如果您選擇安裝）。安裝 Web Server 之後，您也可在以後安裝自己的 JDK。
- **輕鬆移轉** — Sun ONE Web Server 6.1 可從 iPlanet Web Server 4.1 和 6.0 版本輕鬆移轉。

- **WebDAV 支援** — Sun ONE Web Server 支援 Web 分散式創作與版本發行 (WebDAV) 協定，它具有以下特性，可讓你進行現地協作 Web 出版：
 - 與 RFC 2518 的相容性以及與 RFC 2518 用戶端的相互可操作性
 - Web 出版的安全性與存取控制
 - 對基於檔案系統的 WebDAV 集合和資源的基本出版作業

如需更多資訊，請參閱「Sun ONE Web Server 6.1 管理員指南」。

- **NSAPI 過濾支援** — Sun ONE Web Server 6.1 延伸了 Netscape Server 應用程式設計介面 (NSAPI)，以支援 NSAPI 過濾。過濾器可啟用 HTTP 請求與回應串流的自訂處理，允許某個功能截取和潛在修改提供給另一個功能或由其產生的內容。例如，某個外掛程式可以安裝 NSAPI 過濾來截取另一個外掛程式伺服器應用程式功能 (SAF) 產生的 XML 頁面，然後，將此 XML 頁面轉變為用戶端適用的 HTML、XHTML 或 WAP 頁面。或者，NSAPI 過濾可以先對來自用戶端的資料進行解壓縮，然後將其提供給另一個外掛程式。

如需更多資訊，請參閱「Sun ONE Web Server 6.1 NSAPI Programmer's Guide」。

壓縮支援 — Sun ONE Web Server 6.1 支援內容壓縮，這可讓您加快對用戶端的發送速度，還可以提供更高的內容量，而不會引起硬體費用的相應增加。內容壓縮縮短了內容的下載時間，使需要撥號與多次連接的使用者明顯受益。

如需更多資訊，請參閱「Sun ONE Web Server 6.1 管理員指南」。

- **JNDI 支援** — Sun ONE Web Server 支援 Java Naming and Directory Interface™ (JNDI) API，可讓您無縫連接至不同的企業命名與目錄服務。

如需更多資訊，請參閱「Sun ONE Web Server 6.1 管理員指南」。

- **JDBC 支援** — Sun ONE Web Server 提供現成的無縫 Java™ Database Connectivity (JDBC™)，並支援大範圍的業界標準 JDBC 驅動程式和自訂 JDBC 驅動程式。

如需更多資訊，請參閱「Sun ONE Web Server 6.1 管理員指南」。

- **NSS 3.3.5 和 NSPR 4.1.5 支援** — Sun ONE Web Server 6.1 支援 Network Security Services (NSS) 3.3.5 和 Netscape Portable Runtime (NSPR) 4.1.5。

- **新搜索引擎支援** — Sun ONE Web Server 6.1 支援基於 Java 的新搜尋引擎，該引擎可提供全文搜尋索引和擷取。搜尋功能允許使用者在伺服器上搜尋文件並將搜尋結果顯示在網頁上。伺服器管理員可以依據使用者要搜尋的文件來建立文件索引，也可以自訂搜尋介面以滿足特定需要。

如需更多資訊，請參閱「Sun ONE Web Server 6.1 管理員指南」。

- **Sun ONE Studio 5 支援** — Sun ONE Web Server 6.1 支援 Sun™ ONE Studio 5.0。Sun ONE Studio 技術是 Sun 提供的一種適合 Java 技術開發人員的功能強大、可延伸式的整合開發環境 (IDE)。它基於 NetBeans™ 軟體，並與 Sun ONE 平台相整合。

Sun ONE Web Server 6.1 支援的所有平台均提供 Sun ONE Studio 支援。可以使用以下方式取得 Web Server 的外掛程式：

- 從 Sun ONE Web Server 6.1 媒體工具箱內的 Companion CD 中
- 使用 Sun ONE Studio 的 AutoUpdate 功能
- 從 Sun ONE Web Server 6.1 的下載中心，其位址為

http://www.sun.com/software/download/inter_ecom.html

請務必注意，Sun ONE Web Server 6.1 的 Sun ONE Studio 5 外掛程式僅適用於本機 Web Server (即 IDE 和 Web Server 位於同一台機器上)。

Sun ONE Web Server 6.1 的 Sun ONE Studio 5 外掛程式的運作方式與 Sun™ ONE Application Server 7 的該外掛程式的運作方式相同。如需有關使用 Sun ONE Studio 5 中 Web 應用程式功能的資訊，請參閱位於以下位置的指導：

<http://developers.sun.com/tools/javatools/documentation/s1s5/cdshop.pdf>

如需關於 Sun ONE Studio 5 的更多資訊，請造訪

<http://www.sun.com/software/sundev/jde/>

- **Sun ONE ASP 支援** — Sun ONE Web Server 現在在 Windows、AIX 和 HP-UX 平台上支援 Sun™ ONE Active Server Pages 4.0.1。Sun ONE Active Server Pages 軟體是 Active Server Pages (ASP 或 .asp) Web 網站和 Web 應用程式的跨平台部署之伺服器端程序檔和執行階段環境。
- **PHP 相容性** — Sun ONE Web Server 6.1 與 PHP (多功能且廣泛使用的開放來源 Web 程序檔語言) 相容。PHP (PHP: Hypertext Preprocessor 的遞回縮寫) 可以在所有主要作業系統上執行。

建議將 PHP 版本 4.3.2 與 Sun ONE Web Server 6.1 配合使用。如需針對 Sun ONE Web Server 的與 PHP 相關的安裝與配置資訊，請參閱

<http://www.php.net/manual/en/install.netscape-enterprise.php>

- **增強的硬體加速器加密支援** — Sun ONE Web Server 6.1 可為 Sun™ Crypto Accelerator 1000 提供硬體加速器支援，Sun™ Crypto Accelerator 1000 是可在 Web Server 上增強 SSL 效能的加密加速器板。

- **[Start on Boot] 選項** — 在 UNIX 平台上，Sun ONE Web Server 6.1 提供了 [Start on Boot] 選項，允許您將 Web Server 配置為在系統啓動時自動啓動。若要使用此功能，您必須以 root (超級使用者) 安裝 Web Server，並在安裝期間選取 [Start on Boot]。如需更多資訊，請參閱 [第 3 章「在 UNIX 上安裝 Sun ONE Web Server」](#)。

安裝 Sun ONE Web Server 之前需要瞭解的資訊

以下各節提供您在安裝 Sun ONE Web Server 之前需要瞭解的資訊。

本章包含下列章節：

- [支援的平台](#)
- [所需的修補程式](#)
- [支援的瀏覽器](#)
- [硬體和軟體要求](#)
- [其他技術要求](#)
- [安裝概述](#)

支援的平台

下表說明支援 Sun ONE Web Server 的平台：

表 2-1 Sun ONE Web Server 6.1 支援的平台

供應商	架構	作業系統	最小所需記憶體	建議記憶體	建議磁碟空間
IBM	PowerPC	IBM AIX 5.1*、5.2	64 MB	192 MB	256 MB
Hewlett-Packard	PA-RISC 2.0	HP-UX 11i*	64 MB	192 MB	256 MB
Microsoft	Intel x86	Windows 2000 Server 和 XP	64 MB	192 MB	256 MB
Sun	UltraSPARC**	Solaris 8、9	64 MB	192 MB	256 MB
Sun	x86	Solaris 9	64 MB	192 MB	256 MB
Linux	Intel x86	Red Hat Linux Advanced Server 2.1	64 MB	192 MB	256 MB

核心版本：
2.4.7-10smp
glibc - 2.2.4-13
ncurses -
4-5.0-5.i386.rpm

您也可以建立從 libncurses5.so 至 libcurses4.so 的符號式連結，但是我們建議您安裝 ncurses4-5.0-5.i386.rpm。

* 透過二進制相容性支援。

** 對於 iPlanet Web Server 6.0，不支援較舊的 SPARC CPU。Sun ONE Web Server 6.1 繼續支援 UltraSPARC 架構。

所需的修補程式

建議您使用最新的適用修補程式更新作業系統。

對於 Solaris OE 平台，Sun 建議的修補程式清單位於以下位置：

<http://sunsolve.sun.com/pubpatch>。

警告 如果將 Solaris 配置為使用 LDAP 進行認證，則 Solaris 8 需要修補程式 108993-22 (SPARC) 或 108994-22 (x86)。

支援的瀏覽器

Sun ONE Web Server 可在下列瀏覽器上執行：

- Netscape™ 7.0
- Netscape™ 6.2.1
- Netscape™ 4.79
- Microsoft Internet Explorer 6.0
- Microsoft Internet Explorer 5.5

硬體和軟體要求

除了以上列示的 UNIX、Linux 或 Windows 作業系統的記憶體和磁碟空間要求之外，您的電腦還必須具有以下硬體和軟體：

所有平台

- 已在瀏覽器中啟用 Java 和 cookie。

- 如果您使用 Internet Explorer，則需要將瀏覽器設定為在您每次存取頁面時檢查是否有該頁面的新版本。若要配置此設定，請從 [View] 功能表中選擇 [Internet Options]。在 [General] 標籤上，於 [Temporary Internet Files] 區段中按一下 [Settings]。按一下單選按鈕，以在每次訪問儲存的頁面時檢查是否有該頁面的較新版本。

UNIX/Linux

- 交換空間的大小至少等於您系統上 RAM 的容量 (建議為 RAM 容量的兩倍)。Linux 需要 256 MB 交換空間。

Windows

- 如果您計劃在系統上執行兩個以上的 Sun ONE Web Server 不同實例，則每個伺服器實例需要附加 16 MB RAM。
- 分頁空間的大小至少等於您系統上 RAM 的容量 (建議為 RAM 容量的兩倍)。
- 如果您要在 Sun ONE Web Server 安裝期間使用主機名稱，則需要在 DNS 伺服器中正確配置 DNS，使其包含您的伺服器項目。
- 您機器上的靜態 IP 位址。

其他技術要求

擁有安裝 Sun ONE Web Server 所必需的適當硬體和軟體後，您應確定滿足以下要求：

- 您知道伺服器電腦的主機名稱和 IP 位址。
- 您的伺服器具有 DNS 別名。如需有關為伺服器建立 DNS 別名的資訊，請參閱第 19 頁的「為伺服器建立 DNS 別名」。
- 您的伺服器在 UNIX、Linux 或 Windows 上有使用者帳戶。請參閱第 19 頁的「伺服器的 UNIX 和 Linux 使用者帳戶」或第 20 頁的「伺服器的 Windows 使用者帳戶」，以獲得更多資訊。
- 您有兩個連接埠號 - 一個用於管理伺服器，另一個用於第一個 Sun ONE Web Server 伺服器實例。如需有關為伺服器選擇連接埠號的資訊，請參閱第 20 頁的「選擇唯一連接埠號」。

為伺服器建立 DNS 別名

如果網路中有多個機器，並且您的伺服器將在其中一個機器上執行，則您或您的系統管理員應設定 DNS CNAME 記錄或指向實際伺服器機器的別名。以後，您可以變更伺服器機器的實際主機名稱或 IP 位址，而無需變更指向伺服器機器的所有 URL。

例如，您可以將伺服器命名為 `my_server.my_company.com`，然後使用 `www.my_company.com` 之類的別名。指向伺服器上文件的 URL 便會始終使用 `www` 別名替代 `my_server`。

伺服器的 UNIX 和 Linux 使用者帳戶

Sun ONE Web Server 啟動時，將使用您在安裝期間指定的 UNIX 或 Linux 使用者帳戶執行。該伺服器的所有子程序均使用此帳戶作為所有者建立。最好為伺服器建立對您的系統資源擁有有限存取權的 UNIX 或 Linux 帳戶。該帳戶需要對配置檔案的讀取許可權和對 logs 目錄的寫入許可權。

依預設，在 Solaris OE 上，如果還沒有使用者和群組帳戶，則會為 Sun ONE Web Server 建立名為 `webservd` 的使用者和群組帳戶。

在非 Solaris UNIX 平台上 (其中完全不能保留 `webservd` 使用者/群組)，如果不為 Sun ONE Web Server 建立專用的使用者帳戶，您可以使用名稱 `nobody` 作為帳戶。但是，您可能不想給予使用者 `nobody` 執行 Sun ONE Web Server 的許可權。此外，如果在安裝期間指定了負的 `uid/gid`，則使用者 `nobody` 可能無法用於某些系統。請檢查 `/etc/passwd` 檔案以查看 `nobody` 的 `uid` 是否存在，並確定其大於 0。

注意

強烈建議您使用伺服器的專屬帳戶。

管理伺服器也可以使用對所有已安裝伺服器的配置檔案擁有寫入許可權的使用者帳戶來執行。但是，以 `root` 執行管理伺服器更為簡單，因為之後管理伺服器使用者可以啟動和停止連接埠號小於 1024 的伺服器。(連接埠號大於 1024 的伺服器可由任何使用者啟動。)

您用於執行 Sun ONE Web Server 的使用者 (通常為 `nobody`) 應與用於執行管理伺服器的使用者 (通常為 `root`) 位於同一群組中。

注意

變更伺服器使用者時，請移除 `/tmp` 目錄中建立的所有 `/tmp/lock.*` 檔案。

伺服器的 Windows 使用者帳戶

您應為 Sun ONE Web Server 建立 Windows 使用者帳戶。該帳戶應該擁有對您的系統資源的有限存取權，並以非特權的系統使用者帳戶（一個對您的系統擁有一組有限系統許可權的帳戶）執行。伺服器啟動時，將以該使用者帳戶執行。伺服器使用的所有伺服器延伸模型均使用此使用者帳戶作為所有者建立。

在安裝期間，伺服器使用 LocalSystem 帳戶，而不是您建立的使用者帳戶。啟動並執行伺服器後，應使用您建立的使用者帳戶。您可以在安裝程序完成後變更伺服器的使用者帳戶。您可以配置該使用者帳戶，使其擁有在其他電腦上取得檔案的許可權，以便您的伺服器可以為從其他電腦上掛載的檔案提供服務。

此外，您為伺服器建立的使用者帳戶所屬的群組應包含所有 Sun ONE 伺服器的伺服器使用者，以便多個伺服器可以存取共用檔案。

注意 強烈建議您使用伺服器的專屬帳戶。

選擇唯一連接埠號

您需要多個連接埠號：管理伺服器一個，Sun ONE Web Server 的每個實例各一個。管理伺服器是 Sun ONE Web Server 的特殊實例，您可以使用它來管理您的 Sun ONE Web Server。

標準 Web 伺服器連接埠號為 80，已啓用 SSL 的標準 Web 伺服器連接埠號為 443，但您可以將 Sun ONE Web Server 安裝為使用任何連接埠。如果使用預設連接埠（連接埠 80）以外的連接埠，則用於存取首頁的 URL 將變更。例如，如果您的電腦名為 www.siroe.com，並且您選擇連接埠 9753，則您的伺服器的 URL 將是 <http://www.siroe.com:9753/>。

您應為管理伺服器選擇隨機號碼，以使他人難以侵入您的伺服器。配置伺服器時，您應使用管理伺服器的連接埠號。例如，對於伺服器 mozilla.com，伺服器的 URL 可能是 <http://www.mozilla.com:2634/>。

請確定您選擇的連接埠未在使用中。在 UNIX 和 Linux 系統上，您可以檢查伺服器機器上的檔案 /etc/services，以確定您未指定為其他服務保留的連接埠號。如果您選擇目前正由其他服務使用的連接埠，則安裝程式會提示您選擇另一個連接埠。

注意 如果您使用 UNIX 或 Linux，且選擇的伺服器連接埠號小於 1024，則必須以 root 登入才能啟動伺服器。伺服器連結至連接埠之後，會從 root 使用者帳戶變更為您指定的使用者帳戶。如果您選擇大於 1024 的連接埠號，則無需作為 root 使用者即可啟動伺服器。

安裝概述

您可以透過從 Sun 產品下載網站下載來安裝 Sun ONE Web Server，網址是：

<http://www.sun.com/software>

您也可以從 Sun ONE Web Server CD 安裝。此外，Sun ONE Web Server 軟體在 Companion CD 上隨附了 Sun ONE Directory Server 的 5.2 版本。

安裝 Sun ONE Web Server 時，您應執行以下基本步驟：

1. 如果您已安裝 iPlanet Web Server 4.1，並計劃移轉該伺服器以使用 Sun ONE Web Server 6.1，請關閉 4.1 Web 伺服器並在伺服器根中儲存其所有檔案的備份。

注意

不支援從低於 4.1 版本的 iPlanet Web Server 直接移轉到 Sun ONE Web Server 6.1。您必須先將老舊的伺服器移轉到 iPlanet Web Server 4.1，然後再移轉到 Sun ONE Web Server 6.1。

您必須將 Sun ONE Web Server 6.1 安裝在單獨的目錄中。例如，如果舊版的 Web 伺服器安裝在 C:\netscape\server4 中，請將 Sun ONE Web Server 6.1 安裝在 C:\Sun\WebServer6.1 中。

在 Windows 上，您可能還要儲存在伺服器安裝期間新增至 Winnt/System32 的檔案的副本以及登入檔的副本。如需有關儲存登入檔副本的更多資訊，請參閱您的作業系統說明文件。

2. 如果尚未安裝瀏覽器，請安裝瀏覽器。如需支援的瀏覽器清單，請參閱[支援的瀏覽器](#)。
3. 如果您計劃使用使用者和群組進行存取控制，並且未安裝 Sun ONE Directory Server，請從您的 Sun ONE Web Server 軟體隨附的 Companion CD 安裝它。
4. 安裝並配置 Sun ONE Web Server。

在 UNIX 上安裝 Sun ONE Web Server

本章說明如何在 UNIX 系統上安裝 Sun ONE Web Server。它包含以下章節：

- [在 UNIX 平台上安裝](#)
- [跨多個機器安裝](#)
- [預設 Sun ONE Web Server 目錄](#)
- [在 UNIX 上使用解除安裝](#)

在 UNIX 平台上安裝

本節中的主題描述 UNIX 平台上的 Sun ONE Web Server 安裝。

警告 您必須將 6.1 版本的 Sun ONE Web Server 安裝在不同於包含舊版 Web 伺服器的伺服器根目錄中。

以正確的使用者身份登入

安裝 Sun ONE Web Server 之前，您必須以 root 登入，除非您滿足以下條件：

- 您計劃在大於 1024 的連接埠上安裝 Sun ONE Web Server。
- 不以 root 登入可寫入您計劃安裝伺服器的位置（伺服器根目錄）。
- 您計劃不使用 Express 安裝。

如果您滿足這些條件，則不需要以 `root` 登入來安裝伺服器；而以管理伺服器將使用的使用者帳戶登入。但是，即使滿足條件，您可能仍希望以 `root` 登入。

解壓縮檔案

若要獲得 Sun ONE Web Server 檔案並對它們解壓縮，請執行以下步驟：

從 Sun ONE Web Server CD 安裝

1. 將 Sun ONE Web Server CD 插入光碟機中。
2. 變更至 CD-ROM 目錄。例如：

```
cd /cdrom
```
3. 變更至標有 UNIX 作業系統的 CD 上的目錄。例如：

```
cd Solaris_Sparc
```
4. 變更至安裝目錄。例如：

```
cd SUNWwbsvr
```
5. 將 tar 檔案 `sunw-webserver-6.1.<platform-name>.tar` 從 CD 複製到您的主目錄或暫存目錄中。例如：

```
cp sun-webserver-6.1.sol.tar /tmp/SUNWwbininstall
```

注意

還原檔案將導致目標目錄的許可權被修改，從而使應用程式無法再向其寫入檔案。為避免此問題，請將檔案還原到您可以修改許可權的目錄中。例如，不使用 `/tmp`，而是使用 `/tmp` 下的子目錄，例如 `/tmp/SUNWwbininstall`。

複製檔案可能需要一些時間。

6. 變更至 UNIX 機器上複製檔案的目錄。例如：

```
cd /tmp/SUNWwbininstall
```
7. 透過鍵入 `tar -xvf filename` 來還原檔案。例如：

```
tar -xvf sun-webserver-6.1.sol.tar
```

此指令可解壓縮伺服器檔案，並在目前目錄下建立暫存目錄結構。解壓縮檔案可能需要一些時間。解壓縮檔案後，您會看到 `/WebServer` 和 `/lib` 目錄及以下檔案：

- `README.txt`

- 3RD-PARTY-LICENSE.txt
- LICENSE.txt
- setup
- installWrapper
- setup.inf
- template.inf。

安裝下載的伺服器

1. 從 <http://www.sun.com/software/download/> 下載檔案並將其儲存在暫存目錄中。
2. 變更至 UNIX 機器上複製檔案的目錄。例如：


```
cd /tmp/SUNWwbininstall
```
3. 透過鍵入 `gunzip filename` 來解壓縮 .gz 檔案。檔案名稱的格式為：


```
sun-webserver-6.1.<platform-name>.tar.gz
```

範例：

```
gunzip sunw-webserver-6.1.sol.tar.gz。
```

4. 透過鍵入 `tar -xvf filename` 來還原解壓縮的檔案。範例：

```
tar -xvf sun-webserver-6.1.sol.tar
```

此指令可解壓縮伺服器檔案，並在目前目錄下建立暫存目錄結構。解壓縮檔案可能需要一些時間。解壓縮檔案後，您會看到 /WebServer 和 /lib 目錄及以下檔案：

- README.txt
- 3RD-PARTY-LICENSE.txt
- LICENSE.txt
- setup
- installWrapper
- setup.inf
- template.inf。

注意

還原檔案將導致目標目錄的許可權被修改，從而使應用程式無法再向其寫入檔案。為避免此問題，請將檔案還原到您可以修改許可權的目錄中。例如，不使用 /tmp，而是使用 /tmp 下的子目錄，例如 /tmp/SUNWwbininstall。

執行安裝程式

您可以執行安裝程式以安裝 Sun ONE Web Server。

在安裝過程中，有三種安裝類型可供選擇：[Express]、[Typical] 或 [Custom]。大多數使用者應選擇 [Typical] 或 [Custom]（它們完全相同）。[Typical] 或 [Custom] 在您可以安裝的程式元件和可以配置的設定方面可以提供更多的靈活性。

Express 安裝適用於經驗較少或要評估產品的使用者。這種安裝假定了連接埠號和要安裝的程式元件等內容。如需更多資訊，請參閱 [Express 安裝](#)。

執行安裝程式時，您可以使用以下指令：

- 按 Enter 鍵接受括號中指定的預設值（例如 [All]）。
- 按 CTRL+B 返回至上一個畫面（請注意，此序列並非在所有畫面上均可用）。
- 按 CTRL+C 取消安裝程式。
- 若您要選取多個項目，請輸入以逗號分隔的數字清單（例如，1, 2, 3）。

注意 對於 Express 安裝，您必須在執行安裝程式時以 root 登入。

Typical 或 Custom 安裝

大多數使用者應安裝 Typical 或 Custom 安裝。

若要執行安裝程式，請執行以下步驟：

1. 如果您尚未進入目錄，請變更至您解壓縮檔案的目錄。
2. 鍵入 ./setup 以啟動伺服器安裝。

如果您不是以 root 使用者（超級使用者）登入，或者，如果您沒有足夠的寫入許可權，則會收到一個或多個錯誤訊息。

螢幕上會出現歡迎畫面。按 Enter 鍵繼續安裝。

3. 選擇您是否接受軟體授權合約，鍵入 Yes 接受，或鍵入 No 拒絕。如果您尚未閱讀授權合約，請取消安裝並閱讀檔案 LICENSE.txt，該檔案與 setup 程式位於同一目錄中。鍵入 Yes 或 y 接受合約。

4. 指定要安裝伺服器檔案和目錄結構的伺服器根目錄，或接受預設目錄 (/opt/SUNWwbsvr/) 並按 Enter 鍵。

注意 您需要以擁有對此目錄的寫入存取權的使用者身份 (例如，目錄所有者) 執行伺服器。

5. 選擇所有元件畫面並按 Enter 鍵。
6. 安裝以下子元件：
 - **Server Core**。安裝管理伺服器和 Sun ONE Web Server 的第一個實例。
 - **Java 開發工具**。Sun ONE Web Server 6.1 隨附開發人員工具 (JDK) 版本 1.4.1_03 產品。您可以安裝提供的 JDK，或使用自己的 JDK。

注意 如果不想安裝隨附的 JDK，鍵入 1 並按 Enter 鍵。在此情況下，[步驟 15](#) 是安裝程序的附加步驟，您需要指定 JDK 的路徑。

7. 指定安裝伺服器的電腦之完全合格的網域名稱，並按 Enter 鍵。範例：
plaza.sun.com
8. 輸入在執行預設 Sun ONE Web Server 實例時使用的 UNIX 使用者和群組名稱，並按 Enter 鍵。

如果以 root 安裝，則所有 UNIX 系統 (除了 Solaris OE) 上的預設使用者和群組均為 nobody。在 Solaris OE 上，如果以 root 安裝，則預設使用者和群組為 webservd。如果使用者或群組不存在，安裝時會自動建立。

注意 HP-UX 的 nobody UID 為 -2。如果您必須在此平台上以 nobody 執行伺服器，請將 nobody 的 UID 變更為小於 UID 最大值的唯一正數。

9. 輸入執行管理伺服器時使用的 UNIX 使用者名稱，並按 Enter 鍵。
在大多數情況下，該使用者為 root。
10. 輸入用於認證的管理伺服器使用者名稱和密碼。系統會要求您輸入兩次密碼。按 Enter 鍵。

11. 鍵入管理伺服器連接埠號，或接受預設值 8888。

為獲得最大靈活性，請選擇大於 1024 的連接埠號。如果您要為管理伺服器使用小於 1024 的連接埠號，則必須以 root 登入，才能啟動伺服器。請勿使用已在使用中的連接埠。

此 Sun ONE Web Server 管理伺服器與其他 Sun ONE 伺服器隨附的管理伺服器不同。

如需有關連接埠的更多資訊，請參閱第 20 頁的「選擇唯一連接埠號」。

12. 鍵入 Sun ONE Web Server 的連接埠號。

預設值為 80。此連接埠應不同於管理伺服器連接埠。除非您以 root 安裝，否則連接埠必須在指定範圍內 (1024 至 65535)。如果您以 root 安裝，則可以使用小於 1024 的連接埠號。

如果使用預設連接埠 (連接埠 80) 以外的連接埠，則用於存取首頁的 URL 將變更。例如，如果您的電腦名為 www.sun.com，並且您選擇連接埠 9753，則您的伺服器的 URL 將是
http://www.sun.com:9753/

如需有關連接埠的更多資訊，請參閱第 20 頁的「選擇唯一連接埠號」。

13. 鍵入將儲存您的伺服器內容檔案 (要為存取伺服器的使用者顯示的影像、HTML 文件和資料) 的根目錄，並按 Enter 鍵。預設為 `server_root/docs`。
14. 如果以 root (超級使用者) 安裝 Sun ONE Web Server，則系統啟動時自動啟動 Web Server 的選項 [Start on Boot] 即會出現。如果要啟用 [Start on Boot]，則保留預設值 [Yes] 並按 Enter 鍵；否則，鍵入 No 並按 Enter 鍵。
15. 如果在步驟 6 中您選擇使用自己的 JDK，請輸入您在系統上安裝 JDK 的目錄之絕對路徑。

要在 Sun ONE Web Server 6.1 中支援 Java 至少需要 JDK 版本 1.4.1。

JDK 必須已存在於指定目錄中。

如果自訂 JDK 位於具有標準樹狀結構的目錄中，您可以按 Enter 鍵繼續安裝。如果自訂 JDK 位置採用非標準樹狀結構，則在此提示下您需要輸入 libjvm.so (或 libjvm.sl) 所在目錄的完整路徑。

16. 在安裝程式擷取並安裝 Sun ONE Web Server 程式元件後，請按 Enter 鍵。

17. 移至伺服器根目錄 (例如, /opt/SUNWwbsvr/) 下的 https-admserv 目錄, 然後透過鍵入 ./start 啓動管理伺服器。

您也可以在此目錄中鍵入 ./startconsole。

startconsole 將啓動管理伺服器, 並將瀏覽器啓動至管理伺服器的管理頁面。

若要配置您的 Sun ONE Web Server, 請使用 URL:

`http://server_name:administration_port`

例如: `http://www.sun.com:5566`

輸入您的管理使用者名稱和密碼。

現在, 您便可以配置 Sun ONE Web Server。如需有關配置和使用 Sun ONE Web Server 6.1 更多資訊, 請參閱「Sun ONE Web Server 6.1 管理員指南」。

Express 安裝

Express 安裝適用於經驗較少或要評估產品的使用者。這種安裝假定了連接埠號和要安裝的程式元件等內容。依預設, 使用的 JDK 是隨附的 JDK。

下表列示 Express 安裝的假定內容。如果您要使用其他安裝設定, 請使用 Typical 或 Custom 安裝。

表 3-1 Express 安裝設定

安裝設定	值
管理連接埠	8888
管理 URL	<code>http://machine name:administration port</code>
HTTP 連接埠號	80
文件根	<code>server_root/docs</code>
執行伺服器的 UNIX 使用者	root
子程式元件	已安裝的所有預設子程式元件

警告 您必須以 root 登入, 才能使用 Express 安裝。

若要執行 setup, 請執行以下步驟:

1. 如果您尚未進入目錄，請變更至您解壓縮檔案的目錄。
2. 鍵入 `./setup` 以啟動伺服器安裝。
螢幕上會出現歡迎畫面。
3. 按 `Enter` 鍵繼續安裝。
4. 選擇您是否接受軟體授權合約，輸入 `Yes` 接受，或輸入 `No` 拒絕。如果您尚未閱讀授權合約，請取消安裝並閱讀檔案 `LICENSE.txt`，該檔案與 `setup` 程式位於同一目錄中。
5. 選擇 `[Express]` 並按 `Enter` 鍵。
6. 鍵入伺服器根目錄或接受預設目錄 (`/opt/SUNWwbsvr/`)。
此目錄為將要安裝伺服器檔案和目錄結構的目錄。root 必須擁有對此目錄的寫入存取權。
7. 選擇所有程式元件。
按 `Enter` 鍵。
8. 輸入在執行 Sun ONE Web Server 預設實例時使用的 UNIX 使用者和群組名稱。
對於 `Express` 安裝，該使用者必須是 `root`。群組必須是 `root` 所屬的群組。
9. 輸入執行管理伺服器時使用的 UNIX 使用者名稱。
在大多數情況下，該使用者為 `root`。
10. 輸入用於認證的管理伺服器使用者名稱和密碼。系統會要求您輸入兩次密碼。
11. 在安裝程式擷取並安裝 Sun ONE Web Server 程式元件後，請按 `Enter` 鍵。
12. 移至伺服器根目錄 (例如，`/opt/SUNWwbsvr/`) 下的 `https-adminserv` 目錄，然後透過鍵入 `./start` 啟動管理伺服器。您也可以在此目錄中鍵入 `./startconsole`。
`startconsole` 將啟動管理伺服器，並將瀏覽器啟動至管理伺服器的管理頁面。
13. 若要配置您的 Sun ONE Web Server，請使用 URL：
`http://server_name:administration_port`
例如：`http://www.sun.com:8888`
輸入您的管理使用者名稱和密碼。
現在，您便可以配置 Sun ONE Web Server。如需更多資訊，請參閱「Sun ONE Web Server 管理員指南」。

跨多個機器安裝

您可以使用兩種不同的方法在多個機器上安裝 Sun ONE Web Server：範本化安裝和靜音安裝。

範本化安裝從您的本地機器執行，您可以一次跨多個遠端機器安靜地執行安裝程式。

靜音安裝要求您先在本地機器上安裝 Web 伺服器，然後編輯結果日誌檔 `install.inf`，以對應遠端機器。使用靜音安裝，您必須逐個安裝遠端實例。

這兩種方法均在本節中描述。

- [使用範本化安裝](#)
- [使用靜音安裝](#)

使用範本化安裝

若要使用範本化安裝，請在名為 `template.inf` 的範本檔案中為每個遠端機器輸入安裝設定。然後，您可以從本地機器上的單一階段作業使用範本在多個機器上安裝 Web 伺服器。

`template.inf` 檔案與安裝程式位於同一個目錄中。

若要執行範本化安裝，請執行以下步驟：

1. 在您本地機器的 `/.rhosts` 目錄中，為您要安裝 Web 伺服器的每個遠端機器建立項目，使用的格式為

remote_machine_name username

例如，如果遠端機器為 `host1`，位於網域 `dogs` 上，並且您以 `root` 登入，則輸入以下資訊：

```
host1.dogs.com root
```

2. 在您本地機器的 `/etc/hosts.equiv` 目錄中，為您要安裝 Web 伺服器的每個遠端機器建立項目，使用的格式為

remote_machine_name

例如，如果遠端機器名稱為 `host1`，位於網域 `dogs` 上，則輸入以下資訊：

```
host1.dogs.com
```

3. 在您要安裝 Web 伺服器的每個遠端機器的 `/.rhosts` 目錄中，為您的本地機器建立項目，使用的格式為

```
local_machine_name username
```

例如，如果本地機器名稱為 `chewbacca`，位於網域 `dogs` 上，並且您是以 `root` 登入，則輸入以下資訊：

```
chewbacca.dogs.com root
```

4. 在您要安裝 Web 伺服器的每個遠端機器的 `/etc/hosts.equiv` 目錄中，為您的本地機器建立項目，使用的格式為

```
local_machine_name
```

例如，如果本地機器名稱為 `chewbacca`，位於網域 `dogs` 上，則輸入以下資訊：

```
chewbacca.dogs.com
```

5. 在您的本地機器上，使用指向伺服器根的連結建立安裝目錄

```
ln -s server_root/ setup_directory
```

6. 變更至儲存 `setup` 的目錄。
7. 開啓 `template.inf` 檔案。
8. 輸入安裝設定：

- `HostNames`：要安裝 Web 伺服器的主機名稱，以逗號分隔。例如：

```
host1,host2,host3
```

- `Components`：要安裝的程式元件，以逗號分隔。例如：

```
webcore,jdk,cleanup
```

- `SetUpLocation`：範本檔案使用的安裝程式的位置。

對於每個主機，請輸入以下資訊：

- `[hostname]`：將由範本安裝 Web 伺服器的機器名稱。
- `InstallType`：要執行的安裝類型：快速 [1]、典型 [2] 或自訂 [3]。
- `SuiteSpotUserID`：執行 Sun ONE Web Server 預設實例時使用的使用者 ID。
- `SuiteSpotGroup`：執行 Sun ONE Web Server 預設實例的使用者所屬的群組。
- `ServerRoot`：要安裝伺服器的目錄。例如：

```
/opt/SUNWwbsvr/
```


- `HttpDocRoot`：Sun ONE Web Server 實例的文件根。例如：
`/opt/SUNWwbsvr/docs`

對於核心伺服器，請輸入以下資訊：

- `AdminPort`：輸入管理伺服器的連接埠號。
 - `HttpPort`：預設 Sun ONE Web Server 實例的連接埠。
 - `AdminSysUser`：執行管理伺服器時使用的使用者 ID。該使用者應存在於 `Directory Server` 中，並擁有存取許可權，以使用 `Directory Server` 來執行使用者和群組管理作業。例如：`root`。
 - `AdminName`：用於存取管理伺服器的管理畫面的使用者名稱。例如：`admin`。
 - `AdminPassword`：用於存取管理伺服器的管理畫面的密碼。例如：`admin`。
9. 透過在指令提示符號處鍵入以下指令，執行安裝包裝：

```
path_to_perl_executable/perl installWrapper -f template.inf
```

注意

`installWrapper` 是 Perl 程序檔。

下面是 `template.inf` 檔案的範例：

```

[ MachineName]
HostNames = draco.sun
Components=webcore,snmp,cleanup
SetUpLocation=/Sun/WebServer/P20030814.1
[iws-intern3]
InstallType= 2
SuiteSpotUserID= nobody
SuitespotGroup= nobody
SecurityCheck= False
RequireDomain= False
InstallWhich= 1
ServerRoot=/Sun/WebServer/tmpl_inst/SUNWwbsvr
HttpDocRoot=/Sun/WebServer/tmpl_inst/SUNWwbsvr/docs
JDK_DIR=/usr/j2se
[core]
Upgrade= False
Reinstall= False
AdminPort= 20000
HttpPort= 20001
AdminSysUser= root
AdminName= admin
AdminPassword= admin
UgLdapUse= No
CompVersions= 2:2:1:2:2:1:1:2:
[cleanup]
Archive= cleanup.zip

```

使用靜音安裝

較之範本化安裝，靜音安裝是安裝多個 Sun ONE Web Server 實例效率較低的方式，因為遠端伺服器實例是逐個安裝，而不是一次安裝多個。您可以使用靜音安裝建立回應安裝程式提示的檔案，然後編輯此檔案 (`install.inf`) 並使用它來進行將來的 Sun ONE Web Server 安裝。使用靜音安裝，您必須先在本地機器上安裝 Sun ONE Web Server，然後編輯 `install.inf`，以對應您要安裝伺服器附加實例的遠端機器。如果您要在多個遠端機器上安裝 Sun ONE Web Server，建議您使用範本化安裝。

使用 Typical 安裝並且您的安裝都類似時，靜音安裝的工作效能最佳。

警告 `install.inf` 檔案包含用於登入管理伺服器的密碼。密碼未加密，是一般文字。如果使用靜音安裝，請確定在安裝完成後刪除 `install.inf` 檔案。

若要使用靜音安裝，請執行以下步驟：

1. 帶 `-k` 選項執行安裝程式，這會建立名為 `install.inf` 的檔案，其中包含對安裝程式提示的所有回應。在指令提示符號處鍵入：

```
./setup -k
```

2. 回答安裝程式提示並安裝 Sun ONE Web Server。
3. 安裝伺服器後，移至 `server_root/setup` 目錄，您可以在其中找到 `install.inf` 檔案。
4. 將 `install.inf` 檔案複製到您將執行安裝程式以安裝下一個 Sun ONE Web Server 的目錄。
5. 編輯 `install.inf` 檔案中的值，使其與要安裝的下一個伺服器之值匹配。

例如，變更機器名稱、連接埠號、安裝目錄等。

6. 使用 `install.inf` 檔案作為輸入執行安裝程式。例如：

```
./setup -s -f install.inf
```

7. 將安裝伺服器。

下面是 `install.inf` 檔案的範例。

```

[General]
FullMachineName= draco.india.sun.com
SuiteSpotUserID= webservd
SuitespotGroup= webservd
ServerRoot= /Sun/WebServer
SecurityCheck= False
RequireDomain= False
Components= WebServer

[WebServer]
Upgrade= False
SuiteSpotUserID= webservd
SuiteSpotGroup= webservd
AdminPort= 4600
HttpPort= 4601
HttpDocRoot= /Sun/WebServer/docs
StartOnBoot= n
JDK_DIR= /Sun/WebServer/bin/https/jdk
JDK_LIBPATH=
AdminSysUser= root
AdminName= admin
AdminPassword= admin
CompVersions= 2:2:1:0:0:
Components= webcore,JDK,cleanup

[cleanup]
Archive= cleanup.zip

```

下表顯示某些要編輯的有用 `install.inf` 參數。為達到最佳結果，請勿編輯表中所列參數以外的任何參數。

表 3-2 靜音安裝參數

參數名稱	使用
FullMachineName	機器名稱。
SuiteSpotUserID	執行 Sun ONE Web Server 預設實例時使用的使用者 ID。
SuiteSpotGroup	執行 Sun ONE Web Server 預設實例的使用者所屬的群組。
ServerRoot	安裝伺服器的目錄。
AdminPort	管理伺服器連接埠。

表 3-2 靜音安裝參數

參數名稱	使用
HttpPort	預設 Sun ONE Web Server 實例的連接埠。
HttpDocRoot	Sun ONE Web Server 實例的文件根。
AdminSysUser	執行管理伺服器時使用的使用者 ID。
AdminName	用於存取管理伺服器的管理畫面的使用者名稱。
AdminPassword	用於存取管理伺服器的管理畫面的密碼。
JDK_DIR	安裝 JDK 的目錄。

預設 Sun ONE Web Server 目錄

安裝 Sun ONE Web Server 產品時，兩個 Web 伺服器實例會依預設安裝在伺服器根目錄中：

- 一個 Web Server 實例
- 一個用於管理的 Web Server 實例，也稱為管理伺服器。

Web Server 實例的檔案儲存在安裝目錄下的 `https-host.domain` 目錄中。

管理伺服器實例的檔案儲存在安裝目錄下的 `https-admserv` 目錄中。

如需有關建立的配置檔案之更多資訊，請參閱「Sun ONE Web Server 6.1 Administrator's Configuration File Reference」。

在 UNIX 上使用解除安裝

您可以使用解除安裝應用程式從電腦上移除 Sun ONE Web Server。

警告 儘管您可以選取個別子程式元件以解除安裝，但建議您不要這樣做。解除安裝程式僅移除有關選取的子程式元件的程式碼部分，並不會更新配置檔案。如果解除安裝個別子程式元件，伺服器可能無法執行。

若要移除 Sun ONE Web Server，請：

1. 移至伺服器根並鍵入 `./uninstall`。

目前安裝在此位置的 Sun ONE 伺服器清單會出現。

2. 在清單中找到 Sun ONE Web Server，並在提示符號處鍵入它旁邊的數字。
請注意，由於管理伺服器是 Sun ONE Web Server 的實例，解除安裝 Sun ONE Web Server 會自動解除安裝管理伺服器。
已安裝的 Sun ONE Web Server 子程式元件清單會出現。
3. 選取所有子程式元件並按 Return 鍵。
子程式元件將被解除安裝，並且您將返回至指令提示符號處。

注意 解除安裝程式不會移除所有伺服器檔案。例如，它不移除密鑰和證書、配置檔案、日誌、ACL 檔案或文件根。

在 Windows 上安裝 Sun ONE Web Server

本章說明如何在 Windows 上安裝 Sun ONE Web Server。它包含下列章節：

- [在 Windows 上安裝](#)
- [使用靜音安裝](#)
- [預設 Sun ONE Web Server 目錄](#)
- [在 Windows 上使用解除安裝](#)

在 Windows 上安裝

以下各節描述 Sun ONE Web Server 的安裝。

伺服器啟動時發生的所有錯誤均會記錄在事件檢視器中。啟動後，伺服器會將錯誤記錄在一般錯誤日誌檔中。

請牢記以下警告：

- 如果安裝有舊版的 Netscape 或 Sun ONE Web 伺服器，則必須將 4.x iPlanet Web Server 安裝在不同的伺服器根目錄中。
- 如果安裝有 Early Access 版本的 Sun ONE 伺服器，請在安裝最終版本之前解除安裝該版本。
- 由於 DLL 衝突，如果將 Sun ONE Web Server 6.1 和 iPlanet Web Server 4.x 安裝在同一個機器上，請在將 4.x 移轉到 Sun ONE Web Server 6.1 之後，解除安裝 4.x。解除安裝 iPlanet Web Server 4.x 時，請勿刪除任何共用的 dll 檔案（系統詢問時請選擇 [No to All]）。否則，以後解除安裝 Sun ONE Web Server 6.1 時會出現問題。

- 如果安裝有舊版的 Sun ONE Web 伺服器，請在安裝 Sun ONE Web Server 6.1 之前，關閉管理伺服器和企業伺服器實例。
- 如果要使用簡易網路管理協定 (SNMP) 監視 Sun ONE Web Server，請確定在安裝 Sun ONE Web Server 前已安裝 Windows SNMP 元件。

解壓縮檔案

若要獲得 Sun ONE Web Server 檔案並對它們解壓縮，請執行以下步驟：

從 Sun ONE Web Server, Enterprise Edition CD 安裝

1. 將 Sun ONE Web Server CD 插入光碟機中。按一下代表 CD-ROM 光碟機的圖示。
2. 按兩下 Windows 資料夾。
3. 按兩下 setup 資料夾。
setup.exe 檔案位於此資料夾內。

安裝下載的伺服器

1. 下載並解壓縮檔案 sun-webserver61-win.zip，並將其儲存在暫存目錄中。
2. 按兩下 setup.exe 檔案以擷取檔案，並啟動安裝程式。

執行 setup.exe

執行 setup.exe 程式以安裝 Sun ONE Web Server。

1. 按兩下 setup.exe 檔案。
2. 螢幕上會出現 [Welcome] 畫面。閱讀完 [Welcome] 畫面後，按一下 [Next]。
3. 螢幕上會出現 [Software License Agreement]。按一下 [Yes] 以接受授權。

4. 螢幕上會出現 [Select Installation Type] 畫面。選擇安裝類型：[Express]、[Typical] 或 [Custom]。

Express 安裝適用於經驗較少或要評估產品的使用者。這種安裝假定了連接埠號和要安裝的程式元件等內容。如果在生產環境中使用伺服器，則不建議使用此選項。

Typical 和 Custom 安裝為您提供更多的選項，並且對於此版次，它們的功能相同。

如果選擇 Express 安裝，則以下設定會自動為您設定。依預設，使用的 Java 開發人員工具 (JDK) 是隨附的 JDK。如果要使這些設定具有不同的值，請選擇 Typical 或 Custom 安裝。

表 4-1 Express 安裝設定

安裝設定	值
管理連接埠	8888
管理 URL	<code>http://machine name:administration port</code>
HTTP 連接埠號	80
文件根	<code>server_root/docs</code>
子程式元件	已安裝的所有預設子程式元件

警告 如果已有其他 Web 伺服器在連接埠 80 上執行，請勿使用 Express 安裝。

按一下 [Next]。

5. 螢幕上會出現 [Location of Installation] 對話方塊。伺服器檔案的預設位置是 C:\Sun\WebServer6.1。

如果要將 Sun ONE Web Server 安裝在非預設位置，請使用 [Browse] 導覽至其他資料夾，或在欄位中鍵入名稱。如果您選擇的資料夾不存在，安裝程式會詢問是否要建立該資料夾。

警告 請確定安裝 Web 伺服器的路徑名稱中沒有空格。例如，請勿選擇 C:\Program Files 目錄安裝產品，因為該目錄名稱中包含空格。

按一下 [Next]。

6. 螢幕上會出現 [Components to Install] 對話方塊。從清單中選取 Sun ONE Web Server。

請注意，由於管理伺服器現在是 Sun ONE Web Server 實例，因此會在安裝 Sun ONE Web Server 時自動安裝，而不是此產品清單中的一個選項。

如果不需要變更子程式元件，或已完成子程式元件選取，請按一下 [Next] 以繼續執行步驟 8。

如果您要從 iPlanet Web Server 4.1 移轉，則安裝子程式元件時必須安裝為 4.1 安裝的所有子程式元件，否則它們將無法作業。您還可以安裝附加子程式元件。

7. 如果在上一個畫面中按一下 [Change]，則螢幕上會出現 [Select Sub-Components] 對話方塊。依預設，將安裝以下子元件：
 - **Server Core**。安裝管理伺服器和 Sun ONE Web Server 的第一個實例。
 - **Java 開發工具**。Sun ONE Web Server 6.1 隨附 JDK 版本 1.4.1_03 產品。您可以安裝提供的 JDK，或使用自己的 JDK。

選擇完子元件後按一下 [Continue] 返回到 [Components to Install] 對話方塊 (步驟 6)。

8. 鍵入存取管理伺服器的使用者名稱；預設為 admin。鍵入管理伺服器存取密碼；再次鍵入密碼以進行確認。

如果使用基於 LDAP 的認證，您必須確定此使用者具有存取 LDAP 伺服器的許可權，以執行使用者/群組管理作業。

如果選擇 Express 安裝，請跳至步驟 12。

按一下 [Next]。

9. 鍵入管理伺服器在其上執行的連接埠號。連接埠號可以是從 1 到 65535 的任意號碼。螢幕上會顯示用於管理存取的 URL。您可能需要記錄此 URL。預設連接埠為 8888。

如果系統上安裝有 iPlanet Web Server 4.x，請勿對 Sun ONE Web Server 6.1 使用與 iPlanet Web Server 4.x 相同的管理伺服器連接埠號。

如需有關連接埠的更多資訊，請參閱第 20 頁的「選擇唯一連接埠號」。

按一下 [Next]。

10. 螢幕上會出現 [Default Web Server] 對話方塊。Sun ONE Web Server 的預設實例將自動安裝。

為 Sun ONE Web Server 的預設實例鍵入連接埠號。此連接埠應不同於管理伺服器連接埠。如果使用預設連接埠 (連接埠 80) 以外的連接埠，則用於存取首頁的 URL 將變更。例如，如果您的電腦名為 www.sun.com，並且您選擇連接埠 9753，則您的伺服器的 URL 將是
http://www.sun.com:9753/

如需有關連接埠的更多資訊，請參閱第 20 頁的「選擇唯一連接埠號」。

鍵入預設伺服器的主文件目錄路徑，伺服器的內容檔案 (要為存取伺服器的使用者顯示的影像、HTML 文件和資料) 將儲存在此目錄中。預設為 C:\server_root\docs。按一下 [Browse] 可以導覽檔案系統。

11. 螢幕上會出現 [JDK Configuration] 對話方塊。

您可以使用 Sun ONE Web Server 包含的 JDK (JDK 1.4.1_03)，也可使用系統上已存在的自訂 JDK。

要在 Sun ONE Web Server 6.1 中支援 Java 至少需要 JDK 版本 1.4。

若要使用自己的 JDK，請按一下 [Use Custom Java Development Kit] 核取方塊，並輸入系統上安裝 JDK 的資料夾之絕對路徑。例如，D:\jdk1.4\ 如果自訂 JDK 位於非標準樹狀結構的目錄中，則需要輸入 jvm.dll 所在目錄的完整路徑。

12. 螢幕上會出現 [Configuration Summary] 對話方塊。

此對話方塊包含有關 Sun ONE Web Server 和管理伺服器的設定資訊。同時包含您選取安裝的 Sun ONE Web Server 程式元件清單。

此對話方塊可讓您在安裝完成前檢查您的設定。如果設定正確，請按一下 [Install]。如果要變更某些設定，請按一下 [Back] 並更正資訊。

將安裝伺服器檔案。

注意 不應在複製檔案過程中取消安裝程序。如果取消安裝程序，則需要清除部分安裝。如果存在 Sun ONE Web Server 解除安裝程式，請使用此程式解除安裝已安裝的部分 Sun ONE Web Server。如果不存在解除安裝程式，請手動刪除伺服器根中的所有檔案。

13. 螢幕上會出現 [Setup Complete] 對話方塊。

若要檢視讀我檔案，請保留核取 [View Readme] 核取方塊 (預設)，並按一下 [Finish]。

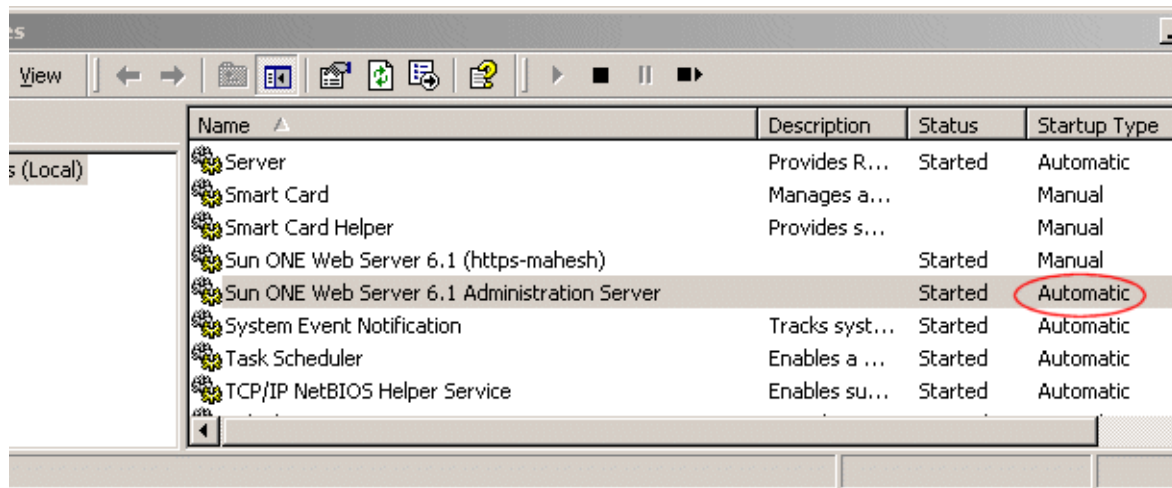
讀我檔案包含針對 Sun ONE Web Server 6.1 的最新版次注意事項之指示。

您可以用以下方式啟動管理伺服器：

- 選取 [Start] 功能表 -> [Programs] -> [Sun ONE Web Server]，然後選擇 [Start Web Server Administration Server]。
- 從 [Control Panel] 的 [Services] 項目。

若要在重新啟動後自動啟動伺服器，請在 [Control Panel] 的 [Services] 項目上將服務的 [Startup Type] 變更爲 [Automatic]，如下圖所示：

變更服務的 [Startup Type]



14. 重新啟動機器或使用 [Control Panel] 的 [Services] 啟動 Sun ONE Web Server。

15. 若要配置 Sun ONE Web Server，請使用 URL：
`http://server_name:administration_port`

例如：`http://www.sun.com:8888`

輸入您的管理使用者名稱和密碼以管理伺服器。

現在，您便可以配置伺服器。如需更多資訊，請參閱「Sun ONE Web Server 6.1 管理員指南」。

使用靜音安裝

如果要安裝多個 Sun ONE Web Server，您可以使用靜音安裝以建立回應安裝程式提示的檔案。然後您可以編輯檔案 `install.inf`，以用於將來的 Sun ONE Web Server 安裝。

使用 Typical 安裝並且您的安裝都類似時，靜音安裝的工作效能最佳。

警告 `install.inf` 檔案包含用於登入管理伺服器的密碼。密碼未加密，是一般文字。如果使用靜音安裝，請確定在安裝完成後刪除 `install.inf` 檔案。

由於 Sun ONE Web Server 作為自我擷取 `.exe` 檔案下載，因此您必須先擷取檔案才能執行 `setup.exe`。若要擷取檔案，請執行以下步驟：

1. 按兩下自我擷取 `.exe` 檔案以啟動安裝程式。
2. 啟動安裝程式時，它會將檔案解壓縮到 TEMP 目錄中。在不結束安裝程式的情況下，移至 TEMP 目錄，並將安裝檔案複製到其他位置。
3. 複製檔案後，結束安裝程式。

現在，您已具有 `setup.exe` 的副本，可用於建立 `install.inf` 檔案。

若要使用靜音安裝，請執行以下步驟：

1. 在指令行中，帶 `-k` 選項執行安裝程式，這會建立名為 `install.inf` 的檔案，其中包含對安裝程式提示的所有回應。在指令提示符號處鍵入：
`setup.exe -k`
2. 回答安裝程式的提示，並安裝 Sun ONE Web Server。
3. 安裝伺服器後，移至 `server_root/setup` 目錄，您可以在其中找到 `install.inf` 檔案。

4. 將 `install.inf` 檔案複製到您將執行安裝程式以安裝下一個 Sun ONE Web Server 的目錄。
5. 編輯 `install.inf` 檔案中的值，使其與要安裝的下一個伺服器之值匹配。
例如，變更連接埠號、安裝目錄等。
6. 使用 `install.inf` 檔案作為輸入執行安裝程式。例如：
`setup.exe -s -f install.inf`
7. 將安裝伺服器。

下面是 `install.inf` 檔案的範例。

```
[General]
Components=svrcore,WebServer
ServerRoot=d:\servers\s1ws61-0815

[WebServer]
Components=WebCore,JDK,CleanUp
AdminPort=8888
HttpPort=80
HttpDocRoot=d:/servers/s1ws61-0815/docs
AdminName=admin
AdminPassword=admin
UgLdapUse=FALSE
JDK_DIR=d:/servers/s1ws61-0815/bin/https/jdk
JDK_LIBPATH=
JDK_CLASSPATH=

[CleanUp]
Archive=cleanup.zip
```

下表顯示某些要編輯的有用 `install.inf` 參數。為達到最佳結果，請勿編輯表中所列參數以外的任何參數。

表 4-2 靜音安裝參數

參數名稱	使用
ServerRoot	安裝伺服器的目錄。
AdminPort	管理伺服器連接埠。
HttpPort	預設 Sun ONE Web Server 實例的連接埠。

表 4-2 靜音安裝參數

參數名稱	使用
HttpDocRoot	Sun ONE Web Server 實例的文件根。
AdminName	用於存取管理伺服器的管理畫面的使用者名稱。
AdminPassword	用於存取管理伺服器的管理畫面的密碼。
JDK_DIR	安裝 JDK 的目錄。

預設 Sun ONE Web Server 目錄

安裝 Sun ONE Web Server 產品時，兩個 Web 伺服器實例會依預設安裝在安裝目錄中：

- 一個 Web Server 實例
- 一個用於管理目的的 Web Server 實例，也稱為管理伺服器。

Web Server 實例的檔案儲存在安裝目錄下的 `https-host.domain` 目錄中。

管理伺服器實例的檔案儲存在安裝目錄下的 `https-admserv` 目錄中。

如需有關建立的配置檔案之更多資訊，請參閱「Sun ONE Web Server 6.1 Administrator's Configuration File Reference」。

在 Windows 上使用解除安裝

若要移除 Sun ONE Web Server，請：

1. 選取 [Start] 功能表 -> [Control Panel] -> [Add/Remove Programs] -> [Sun ONE Web Server]
- 或
2. 選取 [Start] 功能表 -> [Programs] -> [Sun ONE Web Server] -> [Uninstall Web Server]。
2. 螢幕上會出現 [Sun ONE Uninstall] 視窗。此視窗列示安裝在此目錄中的所有 Sun ONE。按一下 Sun ONE Web Server 旁邊的核取方塊，然後按一下 [Uninstall]。請注意，由於管理伺服器是 Sun ONE Web Server 的實例，解除安裝 Sun ONE Web Server 會自動解除安裝管理伺服器。
3. 解除安裝程式將解除安裝伺服器。您會看到顯示解除安裝進度的視窗。

- 解除安裝完成後，螢幕上會出現一則訊息，告訴您未刪除配置檔案，並且您應該重新命名配置檔案後再重新安裝伺服器。按一下 [OK] 以繼續。

注意

解除安裝程式不會移除所有伺服器檔案。例如，它不移除密鑰和證書、配置檔案、日誌、ACL 檔案或文件根。

從版本 6.0 移轉至 6.1

本章包含移轉資訊，可幫助您瞭解將 Sun ONE Web Server 從版本 6.0 移轉至 6.1 時所發生的變更。

本章包含以下資訊：

- [移轉概述](#)
- [移轉設定和資料](#)
- [什麼不被移轉](#)
- [Sun ONE Web Server 6.1 中的變更概述](#)

移轉概述

您可以移轉以下 Sun ONE Web Server 6.0 資訊，以用於 Sun ONE Web Server 6.1。

- 文件根
- 配置樣式資訊
- 虛擬伺服器設定
- 存取控制清單 (ACL) 資訊
- 安全套接字層 (SSL) 資訊
- 證書和密鑰
- NSAPI 資訊
- JavaServer Pages (JSP)
- 伺服器端 HTML (SHTML)

- 簡易網路管理協定 (SNMP) 設定 (snmp.conf 檔案)。
- 調整配置設定的檔案快取記憶體 (nsfc.conf 檔案)。

移轉設定和資料

警告 請在移轉前關閉所有伺服器實例。

若要將設定和資料從 Web Server 6.0 伺服器移轉至 Sun ONE Web Server 6.1 產品，請執行以下步驟：

1. 在 [Administration Server] 頁面中，按一下 [Migrate Servers] 標籤。

- 按一下 [Migrate Server]。

[Migrate Server] 頁面



- 輸入要移轉的伺服器之伺服器根，並按一下 [Search]。例如：

/usr/netscape/server4

C:\netscape\server4

Sun ONE Web Server 會偵測在您指定的目錄中是否安裝有伺服器實例，並在名為「Installed Servers」頁面的區段中顯示您可以移轉的伺服器。管理伺服器不能被移轉。

4. 從下拉式清單中選擇一個伺服器，並按一下 [Migrate]。

選取要移轉的伺服器

Servers Preferences Global Settings Users and Groups

Manage Servers

Add Server

Remove Server

Migrate Server

Migrate Server

Enter the path to the root directory of the Enterprise Server you wish to migrate.

Server Root:

Installed Servers

Select a Server to Migrate:

5. 在啟動的新 [Migration Parameters] 視窗中，指定移轉參數。
指定移轉參數

Migration Parameters

Server Name:

Run Server As:

Document Root

Please select a document root. If you do not use the old server's document root, the documents on the old server will not be visible from the migrated server. Should you wish to revert back to the old server's document root, you can always set the primary document root to the old server's document root from the Content Management tab in the Web Server Administration Server.

Document Root: Use the same document root as the old server
 Use the new server's document root

Search Collections

6.1 has a new Search Engine (Nova). Hence search migration is not supported. Please refer Search document for details.

Java

您在表單上看到的區段視 6.0 Web Server 使用的功能和您安裝的元件而有所不同。可能會顯示以下參數區段：

- General Migration Parameters
- Document Root

- Java

如需更多資訊，請參閱線上輔助說明中的 [\[Migration Parameters\]](#) 頁面。

6. 按一下 [\[Migrate\]](#)。

[\[Migrate server_name\]](#) 頁面會出現。它將顯示移轉結果，包括已成功移轉的參數和您需要手動移轉的參數。還將顯示 6.1 中不支援的所有 Web Server 6.0 功能。

如果您在移轉中遇到嚴重錯誤，移轉會繼續。結果頁面會顯示出現的錯誤，您可以使用此資訊進行疑難排解。

7. 按一下 [\[Configure Migrated Server\]](#) 可在伺服器管理者中配置已移轉的伺服器實例，或按一下 [\[Close\]](#) 關閉移轉視窗。

什麼不被移轉

移轉程序不移轉以下資訊：

- 4.x 樣式的老舊 Servlet
請參閱第 62 頁的「[老舊的 Servlet](#)」，以取得更多資訊。
- 搜尋集合和索引
請參閱第 62 頁的「[搜尋移轉](#)」，以取得更多資訊。
- 指令行程序檔
請參閱第 56 頁的「[指令行程序檔](#)」，以取得更多資訊。
- Cron 控制設定
請參閱第 60 頁的「[Cron 控制](#)」，以取得更多資訊。
- 證書對映
請參閱第 57 頁的「[certmap.conf](#)」，以取得更多資訊。
- 某些配置檔案
請參閱第 56 頁的「[配置檔案](#)」和第 60 頁的「[在 Sun ONE Web Server 6.1 中移除的配置檔案](#)」章節，以取得更多資訊。
- 簡單階段作業管理程式和 JDBC 階段作業管理程式
請參閱第 63 頁的「[階段作業管理程式](#)」，以取得更多資訊。
- server.xml 中的連接群組設定

請參閱第 60 頁的「[連接群組設定](#)」，以取得更多資訊。

- [CGIstub 目錄](#)
如需更多詳細資訊，請參閱第 55 頁的「[Cgistub 目錄](#)」。

Sun ONE Web Server 6.1 中的變更概述

當您將資訊從 Sun ONE Web Server 6.0 移轉至 Sun ONE Web Server 6.1 時，以下方面將發生變更（按字母順序列出）：

- [Cgistub 目錄](#)
- [指令行程序檔](#)
- [配置檔案](#)
- [連接群組設定](#)
- [Cron 控制](#)
- [Java 移轉](#)
- [Java Server Pages](#)
- [老舊的 Servlet](#)
- [搜尋移轉](#)
- [安全性](#)
- [階段作業管理程式](#)
- [配置檔案中的符號式連結 \(UNIX 和 Linux\)](#)
- [Web 應用程式](#)
- [使用 WebDAV 進行 Web 出版](#)

Cgistub 目錄

移轉程序不移轉 CGIstub 目錄。如果您在舊版的伺服器上為某實例配置了 CGI 設定，則在移轉至 Sun ONE Web Server 6.1 後，需要將 CGIstub 目錄手動複製到相應位置。

指令行程序檔

如果您在 Web Server 6.0 中對啓動或停止程序檔作了修改，則移轉程式將不會移轉這些變更。這也適用於重新配置、重新啓動和旋轉程序檔。

下表列出 Sun ONE Web Server 6.1 中可用的指令行程序檔，並爲您取得更多資訊指出了進一步的說明文件來源：

指令行程序檔	描述	如需更多資訊，請參閱：
start, startsvr.bat	<ul style="list-style-type: none"> 啓動伺服器實例。 每個伺服器實例都有各自的啓動程序檔 	「Sun ONE Web Server 6.1 管理員指南」
stop, stopsvr.bat	<ul style="list-style-type: none"> 停止伺服器實例。 每個伺服器實例都有各自的停止程序檔 	「Sun ONE Web Server 6.1 管理員指南」
restart	重新啓動伺服器實例	「Sun ONE Web Server 6.1 管理員指南」
reconfig	動態重新配置伺服器，而不重新啓動伺服器。	「Sun ONE Web Server 6.1 管理員指南」
rotate	旋轉日誌。	「Sun ONE Web Server 6.1 管理員指南」
HttpServerAdmin	爲虛擬伺服器管理提供指令行公用程式	「Sun ONE Web Server 6.1 管理員指南」

配置檔案

下表提供 Sun ONE Web Server 6.1 中配置檔案的摘要清單；描述了引入目前版次中的變更，並爲您指出了進一步的說明文件來源：

配置檔案	描述	如需更多資訊，請參閱：
ACL 檔案： <ul style="list-style-type: none"> generated-https-server-id.acl genwork-https-server-id.acl 	<ul style="list-style-type: none"> 位置：<code>install-dir/httpacl/</code> 這些檔案提供存取控制清單以保護伺服器資源 可以參考 dbswitch.conf 中定義的資料庫 檔案名稱在 <code>server.xml</code> 中指定 在移轉期間，ACL 檔案從舊的 <code>server-root/httpacl</code> 目錄被複製到新的 <code>server-root/httpacl</code> 目錄，並使用新的實例名稱。 <code>server.xml</code> 檔案的 <code><ACLFILE></code> 元素中列出的非預設 ACL 檔案，以及舊的 <code>server-root/httpacl</code> 目錄中存在的非預設 ACL 檔案被複製到新的 <code>server-root/httpacl</code> 目錄中。 	「 <i>Access Control Programmer's Guide</i> 」
certmap.conf	<ul style="list-style-type: none"> 位置：<code>server_root/bin/https/install/misc/</code> 配置用戶端證書如何對映到 LDAP 項目 未被移轉。在移轉期間，您會收到訊息，通知您需要手動移轉要移轉的伺服器實例之 <code>certmap.conf</code> 中的現有項目。 	「 <i>Sun ONE Web Server 6.1 Administrator's Configuration File Reference</i> 」
dbswitch.conf	<ul style="list-style-type: none"> 位置：<code>server_root/userdb/</code> 提供認證資料庫清單，並用於檢查群組成員身份，以便進行存取控制 未從 Web Server 6.0 中變更 	「 <i>Sun ONE Web Server 6.1 Administrator's Configuration File Reference</i> 」

配置檔案	描述	如需更多資訊，請參閱：
magnus.conf	<ul style="list-style-type: none"> 位置：server-id/config 定義伺服器外掛程式庫初始化參數和伺服器參數 在移轉期間，被複製到新伺服器根目錄中。 在移轉期間，Sun ONE Web Server 6.1 將從新的安裝目錄載入內建載入模組功能，同時將繼續從舊的安裝目錄載入自訂模組。 Web Server 6.0 中支援的一些 magnus.conf 指令在 6.1 中已停用。 	<p>「Sun ONE Web Server 6.1 Administrator's Configuration File Reference」，說明支援的和已停用的指令。</p> <p>「Sun ONE Web Server 6.1 NSAPI Programmer's Guide」，說明 Init 指令。</p>
mime.types	<ul style="list-style-type: none"> 位置：install-dir/config/ 包含 MIME (多用途網際網路郵件延伸) 類型和副檔名之間的對映 在移轉期間，/config 目錄中舊實例的 mime.types 檔案被移轉到新的 server-root/server-instance/config 目錄中。 舊的 server-instance/config 目錄中存在的非預設 mime.types (mime1.types、mime2.types 等)，以及 server.xml 的 MIME 元素中列出的非預設 mime.types，被移轉到新的 server-instance/config 目錄中。 	<p>「Sun ONE Web Server 6.1 Administrator's Configuration File Reference」</p>
nsfc.conf	<ul style="list-style-type: none"> 位置：server_root/https-admserv/config/ 設定檔案快取記憶體參數。 未從 Web Server 6.0 中變更 	<p>「Sun ONE Web Server 6.1 Administrator's Configuration File Reference」</p>

配置檔案	描述	如需更多資訊，請參閱：
obj.conf	<ul style="list-style-type: none"> • 位置：<i>install-dir</i>/config/ • 包含有關如何從用戶端和服務 Web 伺服器內容 (如原生伺服器外掛程式和 CGI 程式) 處理 HTTP 請求的伺服器說明。 • 按照虛擬伺服器類別配置，並以 <i><vs-name>.obj.conf</i> 格式命名 • Web Server 6.1 中已加入新指令和功能，以配置過濾器 and WebDAV • 不移轉 Search、JSP092 和 Webpub 物件 	「Sun ONE Web Server 6.1 NSAPI Programmer's Guide」
server.xml	<ul style="list-style-type: none"> • 位置：<i>instance-dir</i>/config/ • 包含大部分伺服器配置。 • 在移轉期間，在新 Web Server 6.1 實例中建立的 server.xml 檔案包含來自以下檔案的資訊： <ul style="list-style-type: none"> - 舊的 server.xml 檔案 - web-apps.xml - start-jvm - jvm12.conf 	「Sun ONE Web Server 6.1 Administrator's Configuration File Reference」
*.clfilter	<ul style="list-style-type: none"> • 位置：<i>instance-dir</i>/config/ 	「Sun ONE Web Server 6.1 管理員指南」
• obj.conf.clfilter	<ul style="list-style-type: none"> • 不移轉老舊的 .clfilter 檔案，如 web-apps.xml.clfilter。 	
• magnus.conf.clfilter		
• server.xml.clfilter		
secmod.db	<ul style="list-style-type: none"> • 外部硬體加速器的匯入證書和密鑰儲存在 secmod.db 檔案中，該檔案在安裝 PKCs#11 模組時產生。 • 在移轉期間覆寫 	「Sun ONE Web Server 6.1 管理員指南」
• 存取日誌	<ul style="list-style-type: none"> • 伺服器日誌檔可記錄伺服器的活動。 	「Sun ONE Web Server 6.1 管理員指南」
• 錯誤日誌	<ul style="list-style-type: none"> • 在移轉期間，會建立新的存取日誌。 • 6.0 的 <i>server-instance/logs</i> 目錄中的錯誤日誌被複製到 6.1 的 <i>server-instance/logs</i> 中。 	

在 Sun ONE Web Server 6.1 中移除的配置檔案

Sun ONE Web Server 6.1 不再支援以下配置檔案，並會在移轉期間將它們移除：

- rules.properties
- context.properties
- servlet.properties
- start-jvm
- jvm12.conf
- web-apps.xml
- web-apps.xml.cfilter
- webpub.conf
- webpub.conf.cfilter

連接群組設定

Sun ONE Web Server 6.0 中的每個偵聽套接字至少具有一個與之關聯的連接群組。建立偵聽套接字後，連接群組也會建立，其中包含您為偵聽套接字指定的預設虛擬伺服器。

在 Sun ONE Web Server 6.1 中，連接群組功能已停用。現在，虛擬伺服器直接連結至偵聽套接字。因此，在移轉期間，每個連接群組均將移轉至 LS (偵聽套接字) 元素。每個 LS 元素包含的屬性均源自連接群組和偵聽套接字的屬性。

Cron 控制

Cron 檔案名稱在 Sun ONE Web Server 6.1 中已變更。Web Server 6.0 檔案 ns-cron.conf 在 Sun ONE Web Server 6.1 中名為 schedulerd.conf，6.0 版本的檔案 cron.conf 現在名為 scheduler.conf。這些檔案均位於 `https-admserv/config/` 目錄中。

在移轉期間，舊版 Web 伺服器的 Cron 設定不會被移轉至 Sun ONE Web Server 6.1。如果需要保留這些設定，請將被移轉實例的 cron 設定複製到 cron 檔案中。

Java 移轉

與在 6.0 版次中不同，在 Sun ONE Web Server 6.1 中，Java 依預設已啓用。此外，在 Sun ONE Web Server 6.1 中，您可以為每個伺服器實例啓用和配置 Java，而先前的 6.0 版本僅支援 JDK 安裝範圍內的配置。

在移轉期間，您可以選擇安裝 Sun ONE Web Server 6.1 隨附的 JDK (JDK 1.4.1_03)，或安裝自訂 JDK。如果安裝伺服器時安裝自訂 JDK，則被移轉實例的 `javahome` 設定將參考自訂 JDK 路徑 (取自管理伺服器的 `javahome` 設定)。否則，`javahome` 設定將指向 `/bin/https/jdk`。

Sun ONE Web Server 6.1 支援 Java 開發工具 (JDK) 版本 1.4 及更高版本，它不支援獨立式 Java 執行階段環境 (JRE)。

在 Sun ONE Web Server 6.0 和 Service Pack 版本中，JDK 配置資料儲存在 `start-jvm` 和 `jvm.conf` 檔案中。在 Sun ONE Web Server 6.1 中，此資料儲存在 `server.xml` 檔案中。

新的 `server.xml` 檔案中的 `JAVA` 元素包含從被移轉實例的 `start-jvm` 檔案中複製的 JDK 配置資訊。

新的 `server.xml` 檔案中的 `JVMOPTIONS` 元素包含被移轉實例的 `jvm12.conf` 檔案中的 JVM 選項資訊。

如果舊版伺服器已配置為使用 JDK 1.4.1 或更高版本，則該伺服器 `start-jvm` 檔案中的 `NSES_JDK` 路徑將被複製到 Sun ONE Web Server 6.1 `server.xml` 檔案中，否則，JDK 路徑將指向 `server-root/bin/https/jdk` (Sun ONE Web Server 6.1 中的預設 JDK 路徑)。

如需有關在 Sun ONE Web Server 6.1 中對映 `start-jvm` 和 `jvm12.conf` 檔案與 `server.xml` 檔案之資訊，請參閱「Sun ONE Web Server 6.1 *Administrator's Configuration File Reference*」。

Java Server Pages

Sun ONE Web Server 6.1 支援 Java Server Pages (JSP) 1.2 規格。Sun ONE Web Server 6.1 不再支援 JSP092 物件 (表示 JSP 版本 0.92)，並會在移轉期間將其刪除。

可在以下目錄中找到使用 JSP 1.2 的樣式範例：
`server_root/plugins/servlets/examples/web-apps/`。

老舊的 Servlet

Sun ONE Web Server 6.1 支援 Servlet 2.3 規格。

Netscape Enterprise Server/iPlanet Web Server 4.0 和 4.1 支援 Java Servlet 2.1 規格。此規格不包含 Web 應用程式。部署方案得以發展，從而使 Servlet 部署更簡單。有了 Java Web 應用程式 (.war 檔案) 及它們的部署描述元，就不再需要維護專用部署系統了。

iPlanet Web Server 6.0 支援兩種類型的部署方案，但 4.x 實施 (指老舊的 Servlet) 被標記為已停用 (請參閱「iPlanet Web Server, Enterprise Edition Programmer's Guide to Servlets」的第 8 章「Legacy Servlet and JSP Configuration」)。

Sun ONE Web Server 6.1 不再支援老舊的 Servlet。您要移轉的伺服器之老舊樣式的特性檔案 - `servlet.properties`、`context.properties` 和 `rules.properties` - 將在移轉期間被移除。

由於沒有對所有功能的一對一對映，因此無法自動移轉老舊的 Servlet。

如需幫助您將 4.x 老舊樣式的 Servlet 移轉至 Sun ONE Web Server 6.1 的 Web 應用程式結構之說明文件和範例，請參閱「Sun ONE Web Server 6.1 *Programmer's Guide to Web Applications*」。

搜尋移轉

由於 Sun ONE Web Server 6.0 中使用的搜尋引擎已被 Sun ONE Web Server 6.1 中的新搜尋引擎取代，因此在移轉過程中，現有搜尋集合和索引不會被移轉。若要在 Sun ONE Web Server 6.1 中使用搜尋功能，您必須建立和配置新的搜尋集合和索引。如需更多詳細資訊，請參閱「Sun ONE Web Server 6.1 *管理員指南*」。

安全性

Sun ONE Web Server 提供新的平面檔認證和原生存取控制與 Web 應用程式安全性限制的更緊密整合。但是，核心認證和授權支援與 6.0 版次中的相同。

Sun ONE Web Server 6.1 除了提供基於 ACL 的認證之外，還會執行 J2EE 1.3 規格中定義的安全模型以提供數種功能來協助您開發與部署安全的 Java Web 應用程式。基於 J2EE/Servlet 的存取控制架構有賴於安全性範圍的使用。

在 Sun ONE Web Server 6.1 中，認證由透過 `server.xml` 檔案中 `AUTHREALM` 項目配置的 Java 安全性範圍執行。在已經設定了存取控制規則的情況下，授權由部署描述元檔案 `web.xml` 中的存取控制規則執行。

如需有關 Sun ONE Web Server 6.1 中與安全性相關的功能之資訊，請參閱「Sun ONE Web Server 6.1 管理員指南」和「Sun ONE Web Server 6.1 *Programmer's Guide*」。

階段作業管理程式

Sun ONE Web Server 的 6.1 版本不再支援 6.0 版本中已停用的簡單階段作業管理程式和 JDBC 階段作業管理程式。

Sun ONE Web Server 6.1 為您提供以下階段作業管理選項：

- `StandardManager`，預設階段作業管理程式
- `PersistentManager`，使用永久性資料倉庫的所提供階段作業管理程式
- `IWSSessionManager`，所提供的階段作業管理程式，可與您使用 Sun ONE Web Server 6.0 建立的任何自訂階段作業管理程式向下相容。
- `MMapSessionManager` (僅用於 UNIX)，基於永久性記憶體對映 (`mmap`) 檔案的所提供階段作業管理程式，可在單一處理和多重處理模式下工作

Sun ONE Web Server 6.1 階段作業管理程式 API 的以下 API 功能未在 Sun ONE Web Server 6.1 中實施：

- 基於表單的登入。不再支援用於單一簽入的基於表單的登入。因此將停用以下功能：
 - `GetHandleFormLoginSession`
 - `SetHandleFormLoginSession`
- 更新方法。Web Server 6.0 版本中的更新方法 `inputstream` (跟隨在 `HttpRequest` 方法呼叫之後) 現在已停用。
- 階段作業管理程式監視機制。Sun ONE Web Server 6.1 不支援監視階段作業管理程式統計資料。因此將停用以下功能：
 - `getContext`
 - `getMaxSession`
 - `getSessionCount`
 - `getSessionReapCount`

- SimpleSessionManager 和 JdbcSessionManager。Web Server 6.0 對 SimpleSessionManager 和 JdbcSessionManager 選項的支援現已停用，並分別透過 iWSSessionManager 和 JdbcStore 實施相同的功能。Sun ONE Web Server 6.1 中不支援 SimpleSessionManager 和 JdbcSessionManager 選項。

如需有關階段作業管理程式的更多資訊，請參閱「Sun ONE Web Server 6.1 Programmer's Guide to Web Applications」。

配置檔案中的符號式連結 (UNIX 和 Linux)

伺服器配置檔案中的符號式連結或相關連結可能會在升級中導致出現問題。請確定包含伺服器根下檔案之絕對參考的伺服器配置檔案始終以相同方式參考伺服器根的路徑。這些連結最好不要截斷任何符號式連結。

Web 應用程式

在 Web Server 6.0 版本中，有關 Web 應用程式的資訊儲存在 server.xml 檔案和 web-apps.xml 檔案中。Sun ONE Web Server 6.1 中不支援 web-apps.xml 檔案，並且 Web 應用程式資料現在儲存在以下檔案中：

- server.xml
- web.xml
- sun-web.xml
- obj.conf

現在，Sun ONE Web Server 6.1 的 server.xml 檔案中的 VS (虛擬伺服器) 元素包含其寄存的每個 Web 應用程式的 WEPAPP (Web 應用程式) 元素。WEBAPP 元素的屬性與 Web Server 6.0 中用於配置 Web 應用程式的機制一致，並且可以動態重新配置，即不需要重新啟動伺服器，就可將變更套用至伺服器實例。

對於每個 Web 應用程式，部署描述元檔案 sun-web.xml 在 `<web-application>/WEB-INF` 目錄中建立。部署描述元檔案基於綱目檔案 sun-web-app_2_3-1.dtd，它符合 Servlet 2.3 規格。此綱目檔案也位於 `<web-application>/WEB-INF` 目錄中。

如果在 Web Server 6.0 版本中曾使用 web-apps.xml 檔案調整某些伺服器參數 (如 reap interval，它指定檢查過期階段作業的間隔秒數)，則現在可以在 Sun ONE Web Server 6.1 中使用 sun-web.xml 部署描述元執行相同的功能。範例：

在 Web Server 6.0 中：


```

<init-param>
  <param-name>reapInterval</param-name>
  <param-value>180</param-value>
</init-param>
在 Web Server 6.1 中：
<sun-web-app>
...
  <session-config>
    <session-manager>
      <manager-properties>
        <property name="reapIntervalSeconds" value="180"/>
      </manager-properties>
    </session-manager>
...
  </session-config>
...
</sun-web-app>

```

如需有關 Sun ONE Web Server 6.1 中支援的部署描述元檔案之更多資訊，請參閱「Sun ONE Web Server 6.1 *Programmer's Guide to Web Applications*」。

使用 WebDAV 進行 Web 出版

Sun ONE Web Server 6.1 引入一個新功能，即透過 WebDAV (Web 分散式創作與版本發行，是可讓您進行現地協作 Web 出版的協定) 進行 Web 出版。

WebDAV 功能透過將 server.xml 檔案中的 VS 元素延伸為包含兩個新元素 DAV 和 DAVCOLLECTION 來進行配置。

obj.conf 檔案中已加入新功能，以支援將 WebDAV 功能作為 NSAPI 外掛程式。

如需有關 WebDAV 功能的更多資訊，請參閱「Sun ONE Web Server 6.1 *管理員指南*」。如需有關 obj.conf 檔案中的 WebDAV 功能之更多資訊，請參閱「Sun ONE Web Server 6.1 *NSAPI Programmer's Guide*」。如需有關 server.xml 檔案中與 WebDAV 相關的元素之更多資訊，請參閱「Sun ONE Web Server 6.1 *Administrator's Configuration File Reference*」。

從版本 4.1 移轉至 6.1

本章包含移轉資訊，可幫助您瞭解將 Sun ONE Web Server 從版本 4.1 移轉至 6.1 時所發生的變更。

本章包含以下資訊：

- [移轉概述](#)
- [移轉設定和資料](#)
- [什麼不被移轉](#)
- [與移轉有關的變更摘要](#)

移轉概述

您可以移轉以下 iPlanet Web Server 4.1 資訊，以用於 Sun ONE Web Server 6.1。

- 文件根及任何其他目錄對映
- 配置樣式資訊
- 軟體和硬體虛擬伺服器設定
- 存取控制清單 (ACL) 資訊
- 安全套接字層 (SSL) 資訊
- 證書和密鑰
- NSAPI 資訊
- JavaServer Pages (JSP)
- 簡單階段作業管理程式和 JDBC 階段作業管理程式 (已停用)

- 伺服器端 HTML (SHTML)
- 簡易網路管理協定 (SNMP) 設定 (snmp.conf 檔案)。
- 調整配置設定的檔案快取記憶體 (nsfc.conf 檔案)。

注意 不支援從低於 4.1 版本的 iPlanet Web Server 直接移轉至 Sun ONE Web Server 6.1。您必須先將老舊的伺服器移轉至 iPlanet Web Server 4.1，然後再移轉至 Sun ONE Web Server 6.1。

注意 通常，如果本文件提到 iPlanet Web Server 4.1，則相應資訊也適用於服務套裝軟體，如 iPlanet Web Server 4.1, SP12。

移轉設定和資料

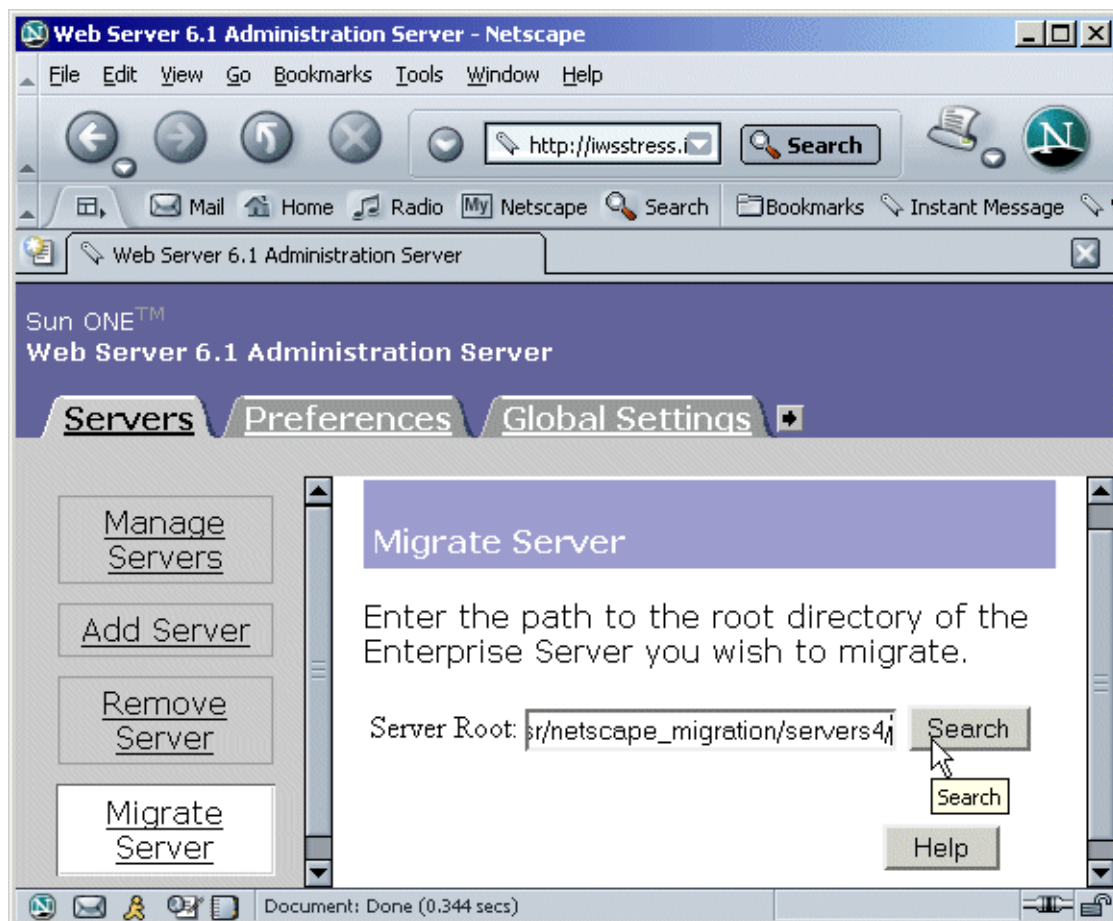
警告 請在移轉前關閉所有伺服器實例。

若要將設定和資料從 4.1 伺服器移轉至 6.1 伺服器，請執行以下步驟：

1. 在 [Administration Server] 頁面中，按一下 [Migrate Servers] 標籤。

2. 按一下 [Migrate Server]。

[Migrate Server] 頁面



3. 輸入要移轉的伺服器之伺服器根，並按一下 [Search]。例如：

/usr/netscape/server4

C:\netscape\server4

Sun ONE Web Server 會偵測在您指定的目錄中是否安裝有伺服器實例，並在名為「Installed Servers」頁面的區段中顯示您可以移轉的伺服器。管理伺服器不能被移轉。

4. 從下拉式清單中選擇一個伺服器，並按一下 [Migrate]。

選取要移轉的伺服器

Servers Preferences Global Settings Users and Groups

Manage Servers

Add Server

Remove Server

Migrate Server

Migrate Server

Enter the path to the root directory of the Enterprise Server you wish to migrate.

Server Root:

Installed Servers

Select a Server to Migrate:

5. 在啟動的新 [Migration Parameters] 視窗中，指定移轉參數。
指定移轉參數

Migration Parameters

Server Name:

Run Server As:

Document Root

Please select a document root. If you do not use the old server's document root, the documents on the old server will not be visible from the migrated server. Should you wish to revert back to the old server's document root, you can always set the primary document root to the old server's document root from the Content Management tab in the Web Server Administration Server.

Document Root: Use the same document root as the old server
 Use the new server's document root

Web Publishing

WebPub is not supported in 6.1. WebDAV can be used for WebPublishing. Please refer WebDav document for further details.

Search Collections

6.1 has a new Search Engine (Nova). Hence search migration is not supported. Please refer Search document for details.

Java

Java is on by default in 4.1 and off by default in 6.1. If Java is enabled on a server

您在表單上看到的區段視 4.1 iPlanet Web Server 使用的功能和您安裝的元件而有所不同。可能會顯示以下參數區段：

- General Migration Parameters
- Document Root

- Java

如需更多資訊，請參閱線上輔助說明中的 [Migration Parameters] 頁面。

6. 按一下 [Migrate]。

[Migrate *server_name*] 頁面會出現。它將顯示移轉結果，包括已成功移轉的參數和您需要手動移轉的參數。還將顯示 6.1 中不支援的所有 4.1 伺服器功能。

[Migrate *server-name*] 頁面

```

Migrating Server Settings... Overwriting dbswitch.conf ...
Assimilating ACL Files...
Assimilating magnus.conf...
  Warning: Web Publishing is no longer supported.
  Warning: The following paths do not exist in the new server and must be dealt
with manually:
  /usr/netscape_migration/servers4/instance1/docdirs/dir3
  /usr/netscape_migration/servers4/instance1/docdirs/dir4
  /usr/netscape_migration/servers4/instance1/docdirs/dir2
  /usr/netscape_migration/servers4/instance1/docdirs/dir5
  /usr/netscape_migration/servers4/instance1/docdirs/dirl
  /usr/netscape_migration/servers4/instance1/docs/servlet
  /usr/netscape_migration/servers4/manual/http/ug
  /usr/netscape_migration/servers4/servlet
  /usr/netscape_migration/servers4/instance1/docs
Assimilating server.xml...
Assimilating Keys and Certificates...
Assimilating obj.conf...
  Warning: certmap.conf and ns-cron.conf are not migrated.
  Warning: old access logs are not migrated. 6.1 will have new access logs.
Old instance/logs/errors are migrated to new instance/logs/errors.
Assimilating mime.types...
  See /space/megha/iws/61/bin/http/install/misc/mime.types for any new MIME types.
Assimilating snmp.conf...
Assimilation complete.

Migrating Server Xml ... Info: The JDK version in the old server configuration is not
1.4 or greater, the JDK shipped with Web Server 6.1 will be used.

  Warning: All variables defined in VARS of server.xml have reference to 6.1 server
root and 6.1 server name.

Assimilation complete.

New server created but not started.
Before starting this server, you should either stop the 4.1 server or change this
server's port number.

  Configure Migrated Server  Close

```

注意 在 4.1 版本移轉期間，`magnus.conf` 檔案中的 `Address` 指令 (在 Sun ONE Web Server 6.1 中已停用) 也會被移轉。這樣在伺服器啟動時就會出現以下警告訊息：「警告 ()：已忽略 `Address` 指令。」您可以忽略此警告訊息。

7. 按一下 [Configure Migrated Server] 可在伺服器管理者中配置已移轉的伺服器實例，或按一下 [Close] 關閉移轉視窗。

[Migrate *server-name*] 頁面

移轉時，您會看到一個頁面 (Migrate *server_name*)，其中記錄了所有移轉資訊，包括遇到的所有錯誤。您會收到警告，通知您 Sun ONE Web Server 6.1 不支援您在 iPlanet Web Server 4.1 中使用的某些功能。移轉程式不會移轉 `obj.conf` 中用於廢棄功能的項目。

如果您在移轉中遇到嚴重錯誤，移轉會繼續。結果頁面會顯示出現的錯誤，您可以使用此資訊進行疑難排解。

移轉管理伺服器

您僅可以移轉個別伺服器實例。您不能移轉管理伺服器。移轉 iPlanet Web Server 實例之後，您需要在 6.1 管理伺服器中再次設定功能，如分散式管理和叢集功能。

您還可以移轉密鑰和證書。

移轉使用者和群組資訊

如果您已使用 Directory Server，則在移轉過程中無需執行任何作業即可移轉使用者和群組。移轉後，可在管理伺服器中的 [Global Settings] 標籤上，使用 [Configure Directory Service] 頁面來指向 Directory Server。

移轉虛擬伺服器

iPlanet Web Server 4.1 提供兩種建立硬體虛擬伺服器的方法：*object* 方法和 *virtual* 方法。如何移轉硬體虛擬伺服器資訊取決於您使用的方法：

- 如果您的 iPlanet Web Server 4.1 硬體虛擬伺服器使用 *object* 方法建立，則這些硬體虛擬伺服器設定將從 4.1 `obj.conf` 檔案移轉至 6.1 `server.xml` 檔案。
- 如果您的 iPlanet Web Server 4.1 硬體虛擬伺服器使用 *virtual* 方法建立，則這些硬體虛擬伺服器設定將從 4.1 `virtual.conf` 檔案移轉至 6.1 `server.xml` 檔案。

iPlanet Web Server 4.1 軟體虛擬伺服器設定將從 4.1 `obj.conf` 檔案移轉至 6.1 `server.xml` 檔案。

移轉 ACL

如果您已在管理伺服器 4.1 中設定 ACL 以用於分散式管理，則這些 ACL 不會被移轉。您必須將它們手動新增至新的管理伺服器。

移轉證書

移轉程序會將 `4.1_server_root/alias` 目錄中的資料庫檔案 (如 `key3.db` 和 `cert7.db`) 複製到 `6.1_server_root/alias` 目錄中。

此外，位於 4.1 伺服器的 `magnus.conf` 檔案中的 SSL 參數將自動被新增至 6.1 `server.xml` 配置檔案。

ACL 相關檔案 `secmod.db` 和 `dbswitch.conf` 檔案將在移轉期間被覆寫。

如需有關將證書與 Sun ONE Web Server 配合使用的更多資訊，請參閱「Sun ONE Web Server 管理員指南」。

移轉應用程式

移轉伺服器設定和資料後，您可能還需要變更應用程式，以使它們能夠在 Sun ONE Web Server 6.1 上執行。

移轉 NSAPI 應用程式

您用於 iPlanet Web Server 4.1 的大多數 NSAPI 程式，無需重新編譯即可在 Sun ONE Web Server 6.1 中使用。某些未以文件說明的資料結構已移出 `nsapi.h` 且不再是公用資料結構。此外，如果您的外掛程式使用這些資料結構中的任何一種，您應將這些資料結構重新寫入，以使用存取功能。現在，私有資料結構在 `nsapi_pvt.h` 中定義，該檔案在 Build 中隨附並僅用於提供資訊。

自訂 NSAPI 外掛程式不會被自動複製到新的伺服器目錄中。如果您有自訂外掛程式，請確定如新伺服器的 `magnus.conf` 中所示，將您的外掛程式複製到已升級的路徑中。

如需有關這些資料結構和新附加功能的更多資訊，請參閱「*Sun ONE Web Server 6.1 NSAPI Programmer's Guide*」。

伺服器端 Java Applet (HttpApplet)

不支援伺服器端 Java Applet (HttpApplet)，而是使用 Java Servlet。您需要將伺服器端 Java Applet 作為 Servlet 重新寫入，並重新安裝它們。

什麼不被移轉

移轉程序不移轉以下資訊：

- 4.1 樣式的老舊 Servlet。
請參閱第 78 頁的「[Java Servlet](#)」，以取得更多資訊。
- 搜尋集合和索引
請參閱第 79 頁的「[搜尋](#)」，以取得更多資訊。
- 啟動和停止程序檔
請參閱第 79 頁的「[啟動和停止程序檔](#)」，以取得更多資訊。
- Cron 控制設定
請參閱第 78 頁的「[Cron 控制](#)」，以取得更多資訊。
- 證書對映
請參閱第 78 頁的「[certmap.conf 檔案](#)」，以取得更多資訊。
- WAI
- Web 出版
請參閱第 79 頁的「[Web 出版](#)」，以取得更多資訊。
- 伺服器端 JavaScript (SSJS)/LiveWire
請參閱第 80 頁的「[伺服器端 JavaScript \(SSJS\)/LiveWire](#)」，以取得更多資訊。

與移轉有關的變更摘要

當您將資訊從 iPlanet Web Server 4.1 移轉至 Sun ONE Web Server 6.1 時，以下方面將發生變更：

- [存取日誌和錯誤日誌](#)
- [配置檔案](#)
- [Java Server Pages](#)
- [Java Servlet](#)
- [Cron 控制](#)
- [certmap.conf 檔案](#)

- 簡單階段作業管理程式
- 虛擬伺服器
- Web 出版
- 搜尋
- 啟動和停止程序檔
- 配置檔案中的符號式連結 (UNIX 和 Linux)
- 伺服器端 JavaScript (SSJS)/LiveWire

存取日誌和錯誤日誌

存取伺服器日誌檔和錯誤伺服器日誌檔記錄伺服器的活動。在移轉期間，會建立新的存取日誌。4.1 的 `server-instance/logs` 目錄中的錯誤日誌被複製到 Sun ONE Web Server 6.1 的 `server-instance/logs` 中。

配置檔案

iPlanet Web Server 4.1 `magnus.conf` 檔案中的某些指令現在位於 Sun ONE Web Server 6.1 `server.xml` 檔案中。在移轉過程中，這些指令將自動從 6.1 伺服器的 `magnus.conf` 檔案中被移除，並被新增至 `server.xml` 檔案。

此外，位於 iPlanet Web Server 4.1 `obj.conf` 檔案中的 `Init` 功能將被移到 Sun ONE Web Server 6.1 `magnus.conf` 檔案中。

如需已停用指令的清單，請參閱「Sun ONE Web Server 6.1 *Administrator's Configuration File Reference*」。

注意	在移轉期間，多行 <code>Init</code> 指令將在 Sun ONE Web Server 6.1 <code>magnus.conf</code> 檔案中被壓縮為單行指令。
-----------	--

Java Server Pages

iPlanet Web Server 4.0 Java Server Pages (JSP) 是以 JSP 0.92 撰寫的。iPlanet Web Server 4.1 和 6.0 JSP 是以 JSP 1.2 撰寫的。Sun ONE Web Server 6.1 不再支援版本 0.92。必須依據版本 1.2 的標準重新撰寫 JSP。此外，建議開發人員將 JSP 作為 Web 應用程式的一部分建立。樣式範例位於 `server_root/plugins/servlets/examples/web-apps` 中。

以 JSP 1.2 撰寫並作為 Web 應用程式一部分的 JSP 可位於伺服器透過其提供服務的任何目錄中。

JSP 1.2 範例位於 `server_root/plugins/samples/servlets/jsp.10` 中。

Java Servlet

Netscape Enterprise Server/iPlanet Web Server 4.0 和 4.1 支援 Java Servlet 2.1 規格。此規格不包含 Web 應用程式。部署方案得以發展，從而使 Servlet 部署更簡單。有了 Java Web 應用程式 (.war 檔案) 及它們的部署描述元，就不再需要維護專用部署系統了。

iPlanet Web Server 6.0 支援兩種類型的部署方案，但 4.x 實施 (指老舊的 Servlet) 被標記為已停用 (請參閱「iPlanet Web Server, Enterprise Edition Programmer's Guide to Servlets」的第 8 章「Legacy Servlet and JSP Configuration」)。

Sun ONE Web Server 6.1 不再支援老舊的 Servlet。您要移轉的伺服器之老舊樣式的特性檔案 - `servlet.properties`、`context.properties` 和 `rules.properties` - 將在移轉期間被移除。

由於沒有對所有功能的一對一對映，因此無法自動移轉老舊的 Servlet。

如需幫助您將 4.1 老舊樣式的 Servlet 移轉至 Web 應用程式結構的說明文件和範例，請參閱「Sun ONE Web Server 6.1 *Programmer's Guide to Web Applications*」。

Cron 控制

Cron 檔案名稱在 Sun ONE Web Server 6.1 中已變更。檔案 `ns-cron.conf` 在 Sun ONE Web Server 6.1 中名為 `schedulerd.conf`，檔案 `cron.conf` 現在名為 `scheduler.conf`。這些檔案均位於 `https-admserv/config` 目錄中。

但是，在移轉期間，舊版 Web 伺服器的 Cron 設定不會被移轉至 Sun ONE Web Server 6.1。請將已移轉實例的 cron 設定複製到 cron 檔案中。

certmap.conf 檔案

在移轉過程中，證書對映檔案 `certmap.conf` 不會被移轉。在移轉期間，您會收到訊息，通知您需要手動移轉要移轉的伺服器實例之 `certmap.conf` 中的現有項目。

簡單階段作業管理程式

Sun ONE Web Server 6.1 不支援簡單階段作業管理程式和 JDBC 階段作業管理程式。如需有關階段作業管理程式的更多詳細資訊，請參閱「Sun ONE Web Server 6.1 *Programmer's Guide to Web Applications*」。

如果您的 iPlanet Web Server 4.1 Web 應用程式已指定 SimpleSessionManager，您應將類別名稱變更為 IWSsessionManager。然後，您便可以選擇新增持續性。持續性類型必須設定為 s1ws60。其他 Init 屬性 (如 timeOut 和 reapInterval) 不會被變更。

如果您的 iPlanet Web Server 4.1 Web 應用程式已指定 JDBCSessionManager，您應將類別名稱變更為 IWSsessionManager，並將以下屬性新增至階段作業管理程式的 init-param 元素：`session-data-store='com.netscape.server.http.session.JdbcStore'`。持續性類型必須設定為 s1ws60。

其他屬性 (如 provider 和 url) 保持不變。

MMapSessionManager 套裝軟體名稱已從 Web Server 4.1 版本中的 `com.netscape.server.http.session` 變更為 6.0 和 6.1 版本中的 `com.ipplanet.server.http.session`。

虛擬伺服器

在 iPlanet Web Server 4.1 中，您可以使用硬體和軟體虛擬伺服器建立多重伺服器實例，但這些實例需要共用相同的配置資訊。使用 Sun ONE Web Server 6.1，您可以設定多個虛擬伺服器類別。每個類別均具有獨立的配置資訊。

虛擬伺服器的設定儲存在 `server.xml` 檔案中，該檔案位於 `server_root/server_ID/config` 目錄中。請參閱「Sun ONE Web Server 6.1 管理員指南」，以取得有關虛擬伺服器的更多資訊。

Web 出版

Sun ONE Web Server 6.1 不支援 iPlanet Web Server 4.1 Web 出版功能。它提供一種名為 WebDAV 的新功能，可讓您在網際網路上共用和創作協作檔案。請參閱「Sun ONE Web Server 6.1 管理員指南」，以取得有關 WebDAV 的更多資訊。

搜尋

由於 iPlanet Web Server 4.1 中使用的搜尋引擎已被 Sun ONE Web Server 6.1 中的新搜尋引擎取代，因此在移轉過程中，現有搜尋集合和索引不會被移轉。若要在 Sun ONE Web Server 6.1 中使用搜尋功能，您必須建立和配置新的搜尋集合和索引。如需更多詳細資訊，請參閱「Sun ONE Web Server 6.1 管理員指南」。

啟動和停止程序檔

如果您在 4.1 伺服器中對啟動或停止程序檔作了修改，則移轉程式將不會移轉這些變更。這也適用於重新配置、重新啟動和旋轉程序檔。

配置檔案中的符號式連結 (UNIX 和 Linux)

伺服器配置檔案中的符號式連結或相關連結可能會在升級中導致出現問題。請確定包含伺服器根下檔案之絕對參考的伺服器配置檔案始終以相同方式參考伺服器根的路徑。這些連結最好不要截斷任何符號式連結。

伺服器端 JavaScript (SSJS)/LiveWire

使用 SSJS/Livewire 的應用程式之資料和設定不會被移轉。

請參閱「*Sun ONE Web Server 6.1 Programmer's Guide to WebApplications*」，以取得有關如何將 SSJS 應用程式轉換為 JSP 的附加說明。此外，可在 `server_root/plugins/samples/servlets/jsp.10/hangman` 中找到已轉換應用程式的範例。

數字

4.x 樣式的老舊 Servlet 54

字母

ACL, 移轉 75

CNAME, DNS 和 19

context.properties 60

DAV 65

DAVCOLLECTION 65

HTTP Java Applet, 移轉 75

install.inf 34

IWSSessionManager 63, 79

Java Applet, 移轉 75

Java Server Pages, 從 4.0 移轉 61, 77

Java Servlet, 移轉 78

Java 開發工具 (JDK) 版本 1.4.1 61

JDBC 支援 12

JDBCSessionManager 79

JDK 程式元件 27, 42

JNDI 支援 12

JSP 1.2 支援 11

JSP092 物件 61

jvm12.conf 60

Linux 使用者帳戶 19

LocalSystem 使用者帳戶 20

MMapSessionManager 79

MMapSessionManager (僅用於 UNIX) 63

nobody 使用者帳戶 19

NSAPI 過濾 12

NSAPI 應用程式, 移轉 75

NSPR 4.1.5 12

NSS 3.3.5 12

PersistentManager 63

PHP 支援 13

rules.properties 60

Servlet 2.3 支援 11

servlet.properties 60

Servlet, 移轉 78

StandardManager 63

start-jvm 60

Sun ONE ASP 支援 13

Sun ONE Studio 外掛程式支援 13

Sun ONE Web Server 6.1 的新功能 11

sun-web.xml 64

template.inf 31

Unix 安裝 23

Unix 使用者帳戶 19

WAI 76

Web Applications 64

web-apps.xml 60, 64

web-apps.xml.cfilter 60

WebDAV 65

WebDAV 支援 12

三畫

三畫

- 已停用的 API 功能 63
 - getContext 63
 - GetHandleFormLoginSession 63
 - getMaxSession 63
 - getSessionCount 63
 - getSessionReapCount 63
 - SimpleSessionManager 和 JdbcSessionManager 64
 - 更新方法 63
 - 階段作業管理程式監視機制 63

四畫

- 支援的平台 16

五畫

- 以正確的使用者身份登入 23
- 平台，支援的 16

六畫

- 安全性
 - Sun ONE Web Server 6.1 的增強功能 11, 62
- 安裝
 - JDK 27, 42
 - Unix 23
 - Express 29
 - Typical 或 Custom 26
 - 解除安裝 37
 - Windows
 - 解除安裝 47
 - 下載的伺服器 25, 40
 - 從程序檔 34, 45
 - 概述 21
 - 準備 15
 - 跨多個機器 31

- 需要的使用者帳戶 23

七畫

- 伺服器，移除 37, 47
- 伺服器名稱
 - CNAME 和 19
 - 別名 19
 - 變更 19
- 伺服器使用者帳戶 19
- 技術要求 18

八畫

- 使用者帳號
 - LocalSystem 20
 - nobody 19
 - Windows 20

十一畫

- 停止程序檔，及移轉 56, 79
- 基於表單的登入 63
- 執行安裝程式
 - Unix 26
 - Windows 40
- 授權 63
- 啟動程序檔，及移轉 56, 79
- 移轉
 - 4.1 中的配置檔案 77
 - ACL 75
 - Web 伺服器變更 68
 - 從 iPlanet Web Server 搜尋 62
 - 從 iPlanet Web Server 4.1 21
 - [migrate server] 頁面 74
 - 4.1 樣式的老舊 Servlet。 76

- 6.1 中的變更摘要 76
- certmap.conf 78
- cron 控制 78
- Cron 控制設定 76
- cron 控制設定 78
- HTTP Java Applet 75
- JSP 77
- Servlet 78
- WAI 76
- Web 出版 76, 79
- 什麼不被移轉 76
- 伺服器端 JavaScript (SSJS)/LiveWire 76, 80
- 配置檔案 77
- 啟動和停止程序檔 76
- 移轉 ACL 75
- 移轉使用者和群組資訊 74
- 移轉啟動和停止程序檔 79
- 移轉虛擬伺服器 74, 79
- 移轉管理伺服器 74
- 移轉應用程式 75
- 符號式連結 64, 80
- 設定和資料 68
- 搜尋 79
- 搜尋集合和索引 76
- 簡單階段作業管理程式 78
- 證書對映 76
- 從 iPlanet Web Server 6.0
 - cgistub 目錄 55
 - cron 控制 60
 - cron 控制設定 54
 - Java 移轉 61
 - 什麼不被移轉 54
 - 在移轉期間移除配置檔案 60
 - 指令行程序檔 54
 - 配置檔案 56
 - *.clfilter 檔案 59
 - ACL 檔案 57
 - certmap.conf 57
 - dbswitch.conf 57
 - magnus.conf 58
 - mime.types 58
 - nsfc.conf 58
 - obj.conf 59
 - server.xml 59
 - 設定和資料 50
 - 連接群組 54, 60
 - 階段作業管理程式 54, 63
 - 搜尋集合和索引 54
 - 概述 49
 - 證書對映 54
 - 從 iPlanet Web Server 6.0 和 Service Pack 49
 - 從低於 iPlanet Web Server 4.1 的版本 21
 - 虛擬伺服器 79
 - 概述 49
 - 應用程式 75
 - 證書 75
 - 移轉虛擬伺服器 74
 - 符號式連結 64, 80
 - 軟體要求 17
 - 連接埠號 20
 - 部署描述元檔案 64

十二畫

- 硬體加速器加密支援 13
- 硬體要求 17
 - Unix 18
 - Windows 18
- 虛擬伺服器 74
- 虛擬伺服器，移轉 79
- 階段作業管理選項 63

十三畫

- 搜索引擎 12
- 解除安裝
 - Unix 37
 - Windows 47
- 解壓縮檔案
 - Unix 24
 - Windows 40

十四畫

十四畫

管理介面

[更多資訊關於](#) 9

認證 [63](#)

十五畫

增強的安全性 [11](#)

範本化安裝 [31](#)

十六畫

靜音安裝 [31](#) , [34](#) , [45](#)

十七畫

壓縮支援 [12](#)

十八畫

簡單階段作業管理程式 [78](#)

十九畫

證書，移轉 [75](#)

二十畫以上

顯示 [Migration Parameters] 頁面的圖 [53](#) , [71](#)