

설치 및 이전 설명서

SunONE Web Server

버전 6.1

816-6763-10
2003 년 8 월

Sun Microsystems, Inc.
4150 Network Circle
Santa Clara, CA 95054 U.S.A.

Copyright 2003 Sun Microsystems, Inc. 모든 권리는 저작권자의 소유입니다.

Sun, Sun Microsystems, Sun 로고, Java, Solaris, Sun ONE, iPlanet 및 모든 Sun, Java 및 Sun ONE 기반 상표 및 로고는 미국 및 기타 국가에서 Sun Microsystems, Inc. 의 상표 또는 등록 상표입니다.

UNIX 는 미국 및 기타 국가에서 등록된 등록상표이며 X/Open Company, Ltd. 를 통하여 배타적으로 라이선스되었습니다.

Netscape 은 미국 및 기타 국가에서 Netscape Communications Corporation 의 상표 또는 등록 상표입니다.

연방 조달 : 상용 소프트웨어 - 정부 사용자는 표준 라이선스 조건을 따릅니다.

이 문서에 기술된 제품은 해당 사용, 복사, 배포 및 디컴파일에 대하여 제한하는 라이선스에 의하여 배포됩니다. Sun Microsystems Inc. 및 해당 라이선스 보유자의 사전 서면 허가 없이 이 제품 또는 문서의 전체 또는 부분을 어떤 형태 또는 방법으로든 복제할 수 없습니다.

문서는 " 수정 없이 " 제공되며 상품성, 특정 용도에 대한 적합성 또는 암시 또는 비침해성에 대한 암시된 조건, 프레젠테이션 및 보장에 대하여 책임지지 않습니다. 단, 해당 면책 조항이 법적으로 불법인 경우는 제외합니다.

Copyright 2003 Sun Microsystems, Inc. Tous droits réservés.

Sun, Sun Microsystems, le logo Sun, Java, Solaris, Sun ONE, et iPlanet sont des marques de fabrique ou des marques déposées de Sun Microsystems, Inc. aux Etats-Unis et d'autres pays.

UNIX est une marque enregistrée aux Etats-Unis et dans d'autres pays et licenciée exclusivement par X/Open Company Ltd.

Netscape est une marque de Netscape Communications Corporation aux Etats-Unis et dans d'autres pays.

Le produit décrit dans ce document est distribué selon des conditions de licence qui en restreignent l'utilisation, la copie, la distribution et la décompilation. Aucune partie de ce produit ni de ce document ne peut être reproduite sous quelque forme ou par quelque moyen que ce soit sans l'autorisation écrite préalable de Sun Microsystems, Inc. et, le cas échéant, de ses bailleurs de licence.

CETTE DOCUMENTATION EST FOURNIE ?N L'ÉTAT? ET TOUTES CONDITIONS EXPRESSES OU IMPLICITES, TOUTES REPRÉSENTATIONS ET TOUTES GARANTIES, Y COMPRIS TOUTE GARANTIE IMPLICITE D'APTITUDE ?LA VENTE, OU ?UN BUT PARTICULIER OU DE NON CONTREFAÇON SONT EXCLUES, EXCEPT?DANS LA MESURE O?DE TELLES EXCLUSIONS SERAIENT CONTRAIRES ?LA LOI.

목차

설명서 소개	7
설명서 사용 방법	7
문서 규약	8
문서 사용 방법	9
제품 지원	11
1 장 Sun ONE Web Server 6.1 의 새로운 기능	13
2 장 설치 전 준비사항 Sun ONE Web Server	17
지원 플랫폼	17
필수 패치	18
지원 브라우저	19
하드웨어 및 소프트웨어 요구 사항	19
모든 플랫폼	19
UNIX/Linux:	19
Windows	20
기타 기술적 요구 사항	20
서버용 DNS 별칭 생성	20
서버용 UNIX 및 Linux 사용자 계정	21
서버용 Windows 사용자 계정	22
고유한 포트 번호 선택	22
설치 개요	23
3 장 UNIX 에 Web Server 설치	25
UNIX 플랫폼에 설치	25
올바른 사용자로 로그인	25

파일 압축 해제	26
Web Server CD 에서 설치	26
다운로드된 서버 설치	27
Setup 실행	28
Typical 또는 Custom 설치	29
Expression 설치	32
복수 컴퓨터 전체에 설치	34
템플릿 사용 설치	34
조용한 설치 사용	37
기본 Sun ONE Web Server 디렉토리	40
UNIX 에서 제거 사용	40

4 장 Windows 에서 Sun ONE Web Server 설치 43

Windows 에서 설치	43
파일 압축 해제	44
Sun One Web Server, Enterprise Edition CD 에서 설치	44
다운로드된 서버 설치	44
setup.exe 실행	44
조용한 설치 사용	49
기본 Sun ONE Web Server 디렉토리	52
Windows 에서 제거 사용	52

5 장 버전 6.0 에서 6.1 로 이전 55

이전 개요	55
설정 및 데이터 이전	56
이전 제외 대상	60
Sun ONE Web Server 6.1 의 변경 사항 개요	61
Cgistub 디렉토리	61
명령줄 스크립트	62
구성 파일	62
Sun ONE Web Server 6.1 에서 제거되는 구성 파일	66
연결 그룹 설정	66
Cron 제어	67
Java 이전	67
JSP(Java Server Pages)	68
레거시 서브릿	68
검색 이전	69
보안	69
세션 관리자	69
구성 파일의 심볼 링크 (UNIX 및 Linux)	70
Web Applications	71
WebDAV 를 사용하는 웹 게시	72

6 장 버전 4.1 에서 6.1 로 이전	73
이전 개요	73
설정 및 데이터 이전	74
Migrate <i>server-name</i> Page	80
Administration Server 이전	80
사용자 및 그룹 정보 이전	80
가상 서버 이전	80
ACL 이전	81
인증서 이전	81
응용 프로그램 이전	81
NSAPI 응용 프로그램 이전	82
서버측 Java 애플릿 (HttpApplets)	82
이전 제외 대상	82
이전 관련 변경 사항 요약	83
액세스 및 오류 로그	83
구성 파일	84
JSP(Java Server Pages)	84
Java Servlets	84
Cron 제어	85
certmap.conf 파일	85
Simple Session Manager	85
가상 서버	86
웹 게시	86
검색	86
시작 및 정지 스크립트	86
구성 파일의 심볼 링크 (UNIX 및 Linux)	87
Server Side JavaScript (SSJS)/LiveWire	87
색인	89

설명서 소개

이 설명서에서는 Sun TM Open Net Environment (Sun ONE) Web Server 6.1 을 설치하는 방법과 이전 버전의 Sun ONE Web Server 에서 이 버전으로 이전하는 방법에 대하여 설명합니다.

이 서문의 내용 :

- 설명서 사용 방법
- 문서 규약
- 문서 사용 방법
- 제품 지원

이 설명서는 Sun ONE Web Server 6.1 을 설치하거나 이전 버전에서 이전하려는 시스템 관리자, 네트워크 관리자, 웹 서버 관리자, 웹 개발자 및 소프트웨어 개발자를 위한 것입니다.

설명서 사용 방법

Sun ONE Web Server 설치 및 이전 설명서에서는 Sun ONE Web Server 를 시스템에 설치하는 데 필요한 정보가 있습니다. 이전 버전의 Sun ONE Web Server 가 설치된 경우에는 이 설명서에서 데이터를 이전하는 방법에 대하여 설명합니다.

Sun ONE Web Server 6.1 을 설치하고 이전하는데 필요한 설명은 다음 표에 보이는 것과 같습니다.

표 1) 설명서 사용법

원하는 작업 :	참조 :
Sun ONE Web Server 6.1 의 새로운 기능	제 1 장 , "Sun ONE Web Server 6.1 의 새로운 기능 "
서버에 필요한 기타 제품의 설치를 포함하여 서버를 설치하기 전에 해야 할 사항 .	제 2 장 , " 설치 전 준비사항 Sun ONE Web Server"
UNIX 에 서버를 설치 및 제거하는 단계별 설명 .	제 3 장 , "UNIX 에 Web Server 설치 "
Windows 에 서버를 설치 및 제거하는 단계별 설명 .	제 4 장 , "Windows 에서 Sun ONE Web Server 설치 "
iPlanet Web Server 6.0 에 서 데이터 및 응용 프로그램 이전	제 5 장 , " 버전 6.0 에서 6.1 로 이전 "
iPlanet Web Server 4.1 에 서 데이터 및 응용 프로그램 이전	제 6 장 , " 버전 4.1 에서 6.1 로 이전 "
이 설명서에서 내용 찾기	색인

문서 규약

이 설명서에서는 다음과 같은 규약을 사용합니다.

- 이 설명서에서 **Sun ONE Web Server** 는 **Enterprise Edition** 을 의미합니다 .
- **monospace** 글꼴은 예제 코드와 코드 목록 , **API** 및 언어 요소 (함수 이름이나 클래스 이름 등) , 파일 이름 , 경로 이름 , 디렉토리 이름 , **HTML** 태그 및 화면에 표시되는 텍스트 등에 사용됩니다 .
- *기울임체* 글꼴은 코드에서 실제 값으로 대체되어야 하는 자리 표시자 매개변수를 표시합니다 . 또한 책 제목 , 강조 , 글자 (예를 들어 " **T** 로 시작하는 이름을 입력합니다 .") , 단어 (예를 들어 " 모든 제품명에 *server* 라는 단어가 포함됩니다 .") 등에 사용됩니다 .
- 슬래시 (/) 는 경로에서 디렉토리를 구분하는 데 사용됩니다 . (**Windows** 에서는 슬래시와 역슬래시를 모두 사용할 수 있습니다 .)

문서 사용 방법

Sun ONE Web Server 설명서는 다음 웹사이트에서 PDF와 HTML 형식으로 사용할 수 있습니다.

<http://docs.sun.com/prod/sunone>

Sun ONE Web Server 설명서에서 설명하는 작업과 개념의 목록은 다음 표와 같습니다.

표 2) Sun ONE Web Server 설명서 과정표

내용	해당 부분
소프트웨어 및 설명서에 대한 최신 정보	<i>Release Notes</i>
Sun ONE Web Server 시작, 서버 기본 및 기능을 소개하는 실습 포함 (처음 사용자에게 권장)	<i>Getting Started Guide</i>
설치 및 이전 작업 수행:	<i>설치 및 이전 설명서</i>
<ul style="list-style-type: none"> Sun ONE Web Server 및 다양한 구성요소, 지원되는 플랫폼 및 환경의 설치 Sun ONE Web Server 4.1 또는 6.0 에서 Sun ONE Web Server 6.1 로 이전 	

표 2) Sun ONE Web Server 설명서 과정표

내용	해당 부분
다음의 관리 작업 수행 :	<i>관리자 설명서</i>
<ul style="list-style-type: none"> • 관리 및 명령줄 인터페이스 사용 • 서버 기본설정 구성 • 서버 인스턴스 사용 • 서버 작동 모니터링 및 로깅 • 인증서 및 공용 키 암호화를 사용하여 서버 보안 • 액세스 제어 구성으로 서버 보안 • Java(TM) 2 Platform, Enterprise Edition(J2EE(TM) 플랫폼) 보안 기능 • 응용 프로그램 구현 • 가상 서버 관리 • 성능 요구에 맞추어 서버 작업 부하 정의 및 시스템의 규모 설정 • Java(TM) 애플릿, CGI 프로그램, JavaScript 응용 프로그램 및 기타 플러그인 • 서버 문서의 콘텐츠 및 속성 검색, 텍스트 검색 인터페이스 작성 • 콘텐츠 압축용으로 서버 구성 • WebDAV 를 사용한 웹 게시 및 콘텐츠 저작용으로 서버 구성 	
프로그래밍 기법 및 API 를 사용하여 다음 작업 수행 :	<i>Programmer's Guide</i>
<ul style="list-style-type: none"> • Sun ONE Web Server 확장 및 수정 • 클라이언트 요청에 대한 응답으로 동적 콘텐츠 생성 • 서버의 콘텐츠 수정 	
사용자 정의 NSAPI(Netscape Server Application Programmer's Interface) 플러그인 생성	<i>NSAPI Programmer's Guide</i>
Sun ONE Web Server 에서 서브릿 및 JSP(TM)(JavaServer Pages(TM)) 기법 구현	<i>Programmer's Guide to Web Applications</i>

표 2) Sun ONE Web Server 설명서 과정표

내용	해당 부분
구성 파일 편집	<i>Administrator's Configuration File Reference Guide</i>
Sun ONE Web Server 를 조정하여 성능 최적화	<i>Performance Tuning, Sizing, and Scaling Guide</i>

제품 지원

시스템에 문제가 발생한 경우에는 다음의 메커니즘을 통하여 고객 지원에 문의하십시오 .

- 온라인 지원 웹 사이트 :
<http://www.sun.com/supporttraining/>
- 유지보수 연락처와 연결된 전화번호

지원에 연락하기 전에 다음 정보를 바로 사용할 수 있도록 준비하십시오 . 당사의 지원 인원이 문제를 해결에 최선의 도움을 제공하는데 도움이 됩니다 .

- 문제가 발생한 상황과 운영에 미치는 영향을 포함하는 문제 설명
- 패치 및 문제에 영향을 줄 수 있는 기타 소프트웨어를 포함하여 컴퓨터 유형 , 운영 체제 버전 및 제품 버전
- 문제를 재발시키는데 사용한 방법의 단계에 대한 자세한 설명
- 오류 로그 또는 코어 덤프

Sun ONE Web Server 6.1 의 새로운 기능

Sun ONE Web Server 는 개방형 표준을 기반으로 구축된 복수 프로세스, 복수 스레드 보안 웹 서버입니다. 모든 규모의 기업을 위하여 높은 성능, 신뢰도, 확장성 및 관리 용이성을 제공합니다.

Sun ONE Web Server 의 버전 6.1 릴리스에서는 다음과 같은 새로운 기능을 제공합니다.

- **보안 기능 향상** - Sun ONE Web Server 6.1 의 새로운 기능을 사용하면 보통 파일 인증을 통하여 액세스를 제한 할 수 있습니다. 또한 Sun ONE Web Server 6.1 은 이전 버전의 Web Server 와 달리 Java Security Manager 를 지원합니다. Java Security Manager 는 제품을 설치할 때 기본적으로 사용하지 않도록 설정됩니다.
- **Servlet 2.3 지원** - Java(TM) Servlet 2.3 사양을 지원합니다. 자세한 내용은 다음을 참조하십시오.

Java Servlets:

<http://java.sun.com/products/servlet/index.html>

Java Servlet 2.3 표준 :

<http://java.sun.com/products/servlet/download.html>

Sun ONE Web Server 에서 서브릿 및 JSP 를 구현하는 방법에 대한 내용은 Sun ONE Web Server 6.1 *Programmer's Guide to Web Applications* 를 참조하십시오.

- **JSP 1.2 지원** - JSP(TM)(JavaServer Pages(TM)) 지원 이 표준에 대한 자세한 내용은 을 (를) 참조하십시오.

<http://java.sun.com/products/jsp/index.html>

- **JDK 1.4.1_03 지원** - Sun ONE Web Server 6.1 은 JDK(TM)(Java Developer's Kit) 1.4.1_03 을 지원합니다. 이 JDK 는 Web Server 와 함께 번들로 제공되며 설치할 때 (설치를 선택하는 경우) 함께 설치됩니다. 또한 Web Server 를 설치한 후 보유하고 있는 JDK 를 따로 설치할 수 있습니다.
- **쉬운 이전** - Sun ONE Web Server 6.1 을 사용하면 iPlanet Web Server 버전 4.1 과 6.0 에서 쉽게 이전할 수 있습니다.
- **WebDAV 지원** - Sun ONE Web Server 는 WebDAV(Web Distributed Authoring and Versioning) 프로토콜을 지원합니다. 이 프로토콜을 사용하면 다음 기능을 포함하여 맞춤형 웹 게시가 가능합니다.

- RFC 2581 표준 및 RFC 2581 클라이언트와의 상호 운용성
- 웹 게시용 보안 및 액세스 제어
- 파일 시스템 기반 WebDAV 컬렉션 및 리소스에 대한 기본 게시 작업

더 자세한 내용은 Sun ONE Web Server 6.1 *관리자 설명서*를 참조하십시오 .

- **NSAPI 필터 지원** - Sun ONE Web Server 6.1 은 NSAPI(Netscape Server Application Programmer's Interface) 가 SSAPI 필터를 지원할 수 있도록 확장합니다. 필터를 사용하면 HTTP 요청 및 응답 스트림을 사용자에게 맞게 처리할 수 있으므로 하나의 기능이 다른 기능에 제시되거나 다른 기능에 의하여 생성된 콘텐츠를 가로채거나 수정할 수 있습니다. 예를 들어 플러그인이 NSAPI 필터를 설치하여 다른 플러그인의 SAF(Server Application Function) 이 생성한 XML 페이지를 가로챈 후, 이 XML 페이지를 해당 클라이언트에 맞게 HTML, XHTML 또는 WAP 페이지로 변환할 수 있습니다. 또한, NSAPI 필터는 클라이언트로부터 받은 데이터를 다른 플러그인에 보내기 전에 압축할 수 있습니다.

더 자세한 내용은 Sun ONE Web Server 6.1 *NSAPI Programmer's Guide* 를 참조하십시오 .

압축 지원 - Sun ONE Web Server 6.1 은 콘텐츠 압축을 지원하므로 하드웨어 비용의 증가 없이 클라이언트와 서버에 더 많은 콘텐츠를 더 빠르게 제공할 수 있습니다. 내용 압축은 내용 다운로드 시간을 단축시키므로 전화 접속 및 높은 수준의 트래픽 연결 사용자는 더 많은 혜택을 누릴 수 있습니다.

더 자세한 내용은 Sun ONE Web Server 6.1 *관리자 설명서*를 참조하십시오 .

- **JNDI 지원** - Sun ONE Web Server 는 JNDI(Java Naming and Directory Interface) 를 지원하므로 다양한 종류의 기업 이름 지정 및 디렉토리 서비스에 대한 매끄러운 연결을 제공합니다.

더 자세한 내용은 Sun ONE Web Server 6.1 *관리자 설명서*를 참조하십시오 .

- **JDBC 지원** - Sun ONE Web Server 는 JDBC(Java Database Connectivity) 를 바로 사용할 수 있으며 광범위한 업계 표준 및 사용자 정의 JDBC 드라이버를 지원합니다.

더 자세한 내용은 Sun ONE Web Server 6.1 *관리자 설명서*를 참조하십시오 .

- **NSS 3.3.5 및 NSPR 4.1.5 지원** - Sun ONE Web Server 6.1 은 NSS(Network Security Services) 3.3.5 및 NSPR(Netscape Portable Runtime) 4.1.5 를 지원합니다 .
- **새로운 검색 엔진 지원** - Sun ONE Web Server 6.1 은 텍스트 전용 색인화 및 검색을 제공하는 새로운 Java 기반 검색 엔진을 지원합니다 . 이 검색 기능을 사용하면 서버에서 문서를 검색하고 결과를 웹 페이지에 표시할 수 있습니다 . 서버 관리자는 사용자의 검색에 대한 문서 색인을 만들 수 있으며 사용자는 자신의 요구에 맞춰 검색 인터페이스를 만들 수 있습니다 .

더 자세한 내용은 Sun ONE Web Server 6.1 *관리자 설명서*를 참조하십시오 .

- **Sun ONE Studio 지원 5** - Sun ONE Web Server 6.1 은 Sun™ ONE Studio 5.0 을 지원합니다 . Sun ONE Studio 기술은 Sun 의 강력하며 확장 가능한 Java 기술 개발자용 통합 개발 환경 (IDE) 입니다 . 이는 NetBeans™ 소프트웨어를 기반으로 하며 Sun ONE 플랫폼과 통합됩니다 .

Sun ONE Studio 지원은 Sun ONE Web Server 6.1 이 지원하는 모든 플랫폼에서 사용할 수 있습니다 . Web Server 용 플러그인은 다음과 같은 방법으로 구할 수 있습니다 .

- Sun ONE Web Server 6.1 미디어 키트의 Companion CD.
- Sun ONE Studio 의 AutoUpdate 기능 사용
- Sun ONE Web Server 의 다운로드 센터 :

http://www.sun.com/software/download/inter_ecom.html

Sun ONE Web Server 6.1 용 Sun ONE Studio 5 플러그인은 오직 로컬 Web Server 에서만 작동 한다는 점에 유의해야 합니다 . (즉 , IDE 와 Web Server 가 동일한 컴퓨터에 있는 경우에만 작동 합니다 .)

Sun ONE Web Server 6.1 용 Sun ONE Studio 5 의 작동은 Sun(TM) ONE Application Server 7 의 작동과 같습니다 . Sun ONE Studio 5 에서 웹 응용 프로그램 기능을 사용하는 데 대한 자세한 내용은 다음 위치의 자습서를 참조하십시오 .

<http://developers.sun.com/tools/javatools/documentation/s1s5/cdshop.pdf>

Sun ONE Studio 5 에 대한 자세한 내용은 다음을 방문하십시오 .

<http://www.sun.com/software/sundev/jde/>

- **Sun ONE ASP 지원** - Sun ONE Web Server 는 이제 Windows, AIX 및 HP-UX 플랫폼에서 Sun(TM) ONE Active Server Pages 4.0.1 을 지원합니다 . Sun ONE Active Server Pages 소프트웨어는 ASP(Active Server Pages 또는 .asp) 웹 사이트 및 웹 응용 프로그램의 교차 플랫폼 개발용 서버측 스크립트 및 런타임 환경입니다 .

- **PHP 호환성** - Sun ONE Web Server 6.1 은 다기능성의 널리 사용되는 Open Source 웹 스크립트 언어인 PHP 와 호환됩니다 . PHP(Hypertext Preprocessor 의 약자) 는 모든 주요 운영 체제에서 작동합니다 .

Sun ONE Web Server 6.1 에는 PHP 버전 4.3.2 를 권장합니다 . Sun ONE Web Server 용 PHP 관련 설치 및 구성에 대한 자세한 내용은 다음을 참조하십시오 .

<http://www.php.net/manual/en/install.netscape-enterprise.php>

- **고급 하드웨어 가속기 암호화 지원** - Sun ONE Web Server 6.1 은 Sun(TM) Crypto Accelerator 1000 용 하드웨어 가속기 지원을 제공합니다 . Sun Crypto Accelerator 1000 은 암호화 가속기 보드로 Web Server 의 SSL 성능을 향상시킵니다 .
- **Start on Boot 옵션** - UNIX 플랫폼의 경우 Sun ONE Web Server 6.1 에 Start on Boot 옵션이 채택되었으므로 시스템을 부팅할 때 Web Server 가 자동으로 시작되도록 구성할 수 있습니다 . 이 기능을 사용하려면 반드시 Web Server 를 root(슈퍼 유저) 로 설치하고 설치 동안 Start on Boot 를 선택해야 합니다 . 자세한 내용은 제 3 장 , "UNIX 에 Web Server 설치 " 을 (를) 참조하십시오 .

설치 전 준비사항 Sun ONE Web Server

Sun ONE Web Server 를 설치하기 전에 필요한 내용은 다음과 같습니다.

이 장의 내용 :

- 지원 플랫폼
- 필수 패치
- 지원 브라우저
- 하드웨어 및 소프트웨어 요구 사항
- 기타 기술적 요구 사항
- 설치 개요

지원 플랫폼

Sun ONE Web Server 를 지원하는 플랫폼은 다음 표에 보이는 것과 같습니다.

표 2-1) Sun ONE Web Server 6.1 지원 플랫폼

공급업체	아키텍처	운영 체제	최소 필요 메모리	권장 메 모리	권장 디 스크 공 간
IBM	PowerPC	IBM AIX 5.1*, 5.2	64 MB	192 MB	256 MB
Hewlett-Packard	PA-RISC 2.0	HP-UX 11i*	64 MB	192MB	256 MB

표 2-1) Sun ONE Web Server 6.1 지원 플랫폼

공급업체	아키텍처	운영 체제	최소 필요 메모리	권장 메 모리	권장 디 스크 공 간
Microsoft	Intel x86	Windows 2000 Server 및 XP	64 MB	192MB	256 MB
Sun	UltraSPARC* *	Solaris 8, 9	64 MB	192MB	256 MB
Sun	x86	Solaris 9	64 MB	192MB	256 MB
Linux	Intel x86	Red Hat Linux Advanced Server 2.1 커널 버전 : 2.4.7-10smp glibc - 2.2.4-13 ncurses - 4-5.0-5.i386 .rpm ncurses4-5.0-5. i386.rpm 을 설치하 도록 권장하지만 libncurses5.so 에서 libcurses4.so 로 의 심볼 링크를 만들 수 있습니다.	64 MB	192MB	256 MB

* 바이너리 호환성을 통하여 지원

** iPlanet Web Server 6.0 부터 이전 SPARC CPU 는 지원되지 않습니다 . Sun ONE Web Server 6.1 은 계속하여 UltraSPARC 아키텍처를 지원합니다 .

필수 패치

운영 체제를 최신의 패치를 사용하여 업데이트하는 것이 좋습니다.

Solaris OE 플랫폼의 경우 Sun 의 권장 패치 목록은 다음에 있습니다.

<http://sunsolve.sun.com/pubpatch>.

주의 Solaris 가 인증용 LDAP 를 사용하도록 구성하는 경우 108993-22 (SPARC) 또는 108994-22 (x86) 패치가 필요합니다.

지원 브라우저

Sun ONE Web Server 는 다음 브라우저에서 실행됩니다.

- Netscape™ 7.0
- Netscape™ 6.2.1
- Netscape™ 4.79
- Microsoft Internet Explorer 6.0
- Microsoft Internet Explorer 5.5

하드웨어 및 소프트웨어 요구 사항

위의 목록에 있는 UNIX, Linux 또는 Windows 운영 체제 메모리 및 디스크 공간 요구 사항에 더하여 컴퓨터에 다음의 하드웨어 및 소프트웨어가 있어야 합니다.

모든 플랫폼

- 브라우저에서 Java 및 쿠키를 사용해야 합니다.
- Internet Explorer 를 사용하는 경우 액세스할 때마다 페이지의 새 버전이 있는지 확인하도록 브라우저를 설정해야 합니다. 이 설정을 구성하려면 보기 메뉴에서 인터넷 옵션을 선택합니다. 일반 탭의 임시 인터넷 파일에서 설정을 클릭합니다. 페이지를 열 때마다 저장된 페이지의 새 버전을 확인하도록 선택 버튼을 선택합니다.

UNIX/Linux:

- 스왑 공간의 크기는 최소한 시스템에 있는 RAM 의 양과 같아야 합니다. (RAM 의 두 배 크기를 권장합니다.) Linux 의 경우 256MB 의 스왑 공간이 필요합니다.

Windows

- 시스템에서 **Sun ONE Web Server** 의 인스턴스를 두 개 이상 별도로 실행하려는 경우 각 서버 인스턴스마다 **16MB RAM** 이 추가로 필요합니다.
- 페이지 공간의 크기는 최소한 시스템에 있는 **RAM** 의 양과 같아야 합니다. (**RAM** 의 두 배 크기를 권장합니다.)
- **Sun ONE Web Server** 설치 동안 호스트이름을 사용하려는 경우에는 **DNS** 가 **DNS** 서버에 있는 서버용 항목으로 적절히 구성되어야 합니다.
- 컴퓨터의 고정 **IP** 주소.

기타 기술적 요구 사항

Sun ONE Web Server 를 설치하는데 필요한 하드웨어 및 소프트웨어가 적절히 구비되었으면 반드시 다음 요구 사항을 만족하는지 확인해야 합니다.

- 서버 컴퓨터의 호스트 이름과 **IP** 주소를 알아야 합니다.
- 서버에는 **DNS** 별칭이 있습니다. 서버용 **DNS** 별칭을 만드는 방법은 "서버용 **DNS** 별칭 생성" (20 페이지) 을 참조하십시오.
- 서버에 **UNIX, Linux** 또는 **Windows** 사용자 계정이 있어야 합니다. 더 자세한 내용은 "서버용 **UNIX** 및 **Linux** 사용자 계정" (21 페이지) 또는 "서버용 **Windows** 사용자 계정" (22 페이지) 을 참조하십시오.
- **Administration Server** 와 기타 첫 번째 **Sun ONE Web Server** 서버 인스턴스용으로 두 개의 포트 번호가 있어야 합니다. 서버용 포트 번호를 선택하는 방법은 "고유한 포트 번호 선택" (22 페이지) 을 참조하십시오.

서버용 DNS 별칭 생성

컴퓨터를 다른 컴퓨터와 함께 네트워크에서 실행하려는 경우 시스템 관리자가 실제 서버 컴퓨터를 가리키는 **DNS CNAME** 레코드 또는 별칭을 설정해야 합니다. 이후 서버 컴퓨터를 가리키는 모든 **URL** 을 변경하지 않고 서버 컴퓨터의 실제 호스트이름 또는 **IP** 주소를 변경할 수 있습니다.

예를 들어 서버의 이름은 **my_server.my_company.com** 으로 하고 **www.my_company.com** 등의 별칭을 사용할 수 있습니다. 따라서 서버에 있는 문서의 **URL** 은 항상 **my_server** 가 아닌 **www** 별칭을 사용하게 됩니다.

서버용 UNIX 및 Linux 사용자 계정

Sun ONE Web Server 가 시작되면 설치 동안 지정한 UNIX 또는 Linux 사용자 계정으로 실행됩니다. 서버의 하위 프로세스는 모두 이 계정을 소유자로 만들어집니다. 시스템 리소스에 대한 액세스가 제한된 UNIX 또는 Linux 계정을 만드는 것이 가장 좋은 방법입니다. 계정에는 구성 파일에 대한 읽기 권한과 logs 디렉토리에 대한 쓰기 권한이 있어야 합니다.

Solaris OE 의 경우 기본적으로 Sun ONE Web Server 용으로 webservd 라는 사용자 및 그룹 계정이 만들어집니다.

Solaris 가 아닌 UNIX 플랫폼 (webservd 사용자 / 그룹이 완전히 예비될 수 없는 경우) 에서 Sun ONE Web Server 용 전용 사용자 계정을 만들지 않는 경우 nobody 라는 이름의 계정을 사용할 수 있습니다. 그러나 사용자에게 Sun ONE Web Server 를 실행하도록 nobody 권한을 부여할 수는 없습니다. 또한 설치 동안 음의 uid/gid 가 지정된 경우 nobody 사용자는 일부 시스템에서 작업하지 못할 수 있습니다. nobody 용 uid 가 있는지 /etc/passwd 파일을 확인하고 0 이상으로 지정되었는지 확인하십시오.

참고 서버용 전용 계정을 사용하는 것이 가장 좋습니다.

Administration Server 는 또한 설치된 모든 서버용 구성 파일에 대하여 쓰기 권한이 있는 사용자 계정으로 실행할 수 있습니다. 그러나 root 로 Administration Server 를 실행하는 것이 더 쉬운데, 이는 Administration Server 사용자는 1024 이하의 포트 번호를 사용하는 서버를 시작 및 정지할 수 있기 때문입니다. (1024 보다 큰 포트 번호는 모든 사용자가 시작할 수 있습니다.)

Sun ONE Web Server 를 실행하는데 사용하는 사용자 (보통 nobody) 는 Administration Server 를 실행하는데 사용하는 그룹 (보통 root) 과 동일한 그룹에 있어야 합니다.

참고 서버 사용자를 변경하는 경우 /tmp 디렉토리에 만들어진 모든 /tmp/lock.* 파일을 제거해야 합니다.

서버용 Windows 사용자 계정

Sun ONE Web Server 용 Windows 사용자 계정을 만들어야 합니다. 시스템 리소스에 대한 액세스가 제한되어야 하며 권한이 부여되지 않은 시스템 사용자 (시스템에 대하여 제한된 시스템 권한이 있는 사용자)에 의하여 실행되어야 합니다. 서버가 시작되면 이 사용자 계정으로 실행됩니다. 서버가 사용하는 서버 확장자 모듈은 이 사용자 계정을 소유자로 하여 만들어집니다.

설치 동안 서버는 귀사에서 만든 사용자 계정이 아닌 LocalSystem 계정을 사용합니다. 서버를 시작하여 실행하면 만들어진 사용자 계정을 사용해야 합니다. 설치가 끝난 후 서버용 사용자 계정을 변경할 수 있습니다. 사용자 계정이 다른 컴퓨터에서 파일을 가져올 수 있도록 권한을 부여하여 서버가 다른 컴퓨터에 탑재된 파일을 서비스하도록 할 수 있습니다.

또한 서버용으로 만드는 사용자 계정은 모든 Sun ONE 서버용 서버 사용자가 포함된 그룹에 속하도록 하여 여러 대의 서버가 공유된 파일에 액세스할 수 있어야 합니다.

참고 서버용 전용 계정을 사용하는 것이 가장 좋습니다.

고유한 포트 번호 선택

Administration Server 용 한 개와 Sun ONE Web Server 인스턴스용 각 한 개 등 여러 개의 포트 번호가 필요합니다. Administration Server 는 Sun ONE Web Server 의 특수한 인스턴스로 Sun ONE Web Server 를 관리할 때 사용합니다.

표준 웹 서버 포트 번호는 80 이며 표준 SSL 을 사용하는 웹 서버 포트 번호는 443 이지만, Sun ONE Web Server 를 원하는 포트에 설치할 수 있습니다. 기본 포트 (포트 80) 이 아닌 다른 포트를 사용하는 경우 홈페이지에 액세스하는 데 사용하는 URL 이 변경됩니다. 예를 들어 컴퓨터의 이름이 www.siroe.com 이며 포트 9753 을 선택하는 경우 서버의 URL 은 http://www.siroe.com:9753/ 이 됩니다.

Administration Server 용 번호는 무작위 번호를 선택하여 서버에 침입하는 것이 더욱 어렵도록 해야 합니다. 서버를 구성할 때 Administration Server 의 포트 번호를 이용합니다. 예를 들어 mozilla.com 서버의 경우 서버의 URL 은 http://www.mozilla.com:2634/ 가 될 수 있습니다.

선택한 포트가 이미 사용되지 않는지 확인하십시오. UNIX 및 Linux 시스템의 경우 서버 컴퓨터에 있는 파일 /etc/services 에서 다른 서비스용으로 예비된 포트 번호를 지정하지 않도록 확인할 수 있습니다. 현재 다른 서비스가 사용하는 포트를 선택한 경우 설치 프로그램에 다른 포트를 선택하도록 프롬프트가 표시됩니다.

참고

UNIX 나 Linux 를 사용하며 포트 번호를 1024 이하로 선택하는 경우 서버를 시작하려면 반드시 root 로 로그인해야 합니다. 서버가 포트에 바인드된 후 서버는 root 사용자 계정에서 사용자가 지정한 사용자 계정으로 변경됩니다. 1024 보다 큰 포트 번호를 사용하는 경우 서버를 시작할 때 root 사용자일 필요는 없습니다.

설치 개요

Sun ONE Web Server 는 Sun Products 다운로드 웹 사이트에서 다운로드하여 설치할 수 있습니다.

<http://www.sun.com/software>

또한 Sun ONE Web Server CD 에서 설치할 수 있습니다. Sun ONE Web Server 소프트웨어에는 5.2 버전의 Sun ONE Directory Server 가 Companion CD 에 함께 제공됩니다.

Sun ONE Web Server 를 설치하려면 다음과 같이 합니다.

1. 이미 iPlanet Web Server 가 설치되어 있으며 이 서버를 Sun ONE Web Server 6.1 에서 사용할 수 있도록 이전하려면 4.1 웹 서버를 종료하고 서버 루트에 있는 모든 파일을 백업하여 저장합니다.

참고

4.1 이하의 iPlanet Web Server 버전을 직접 Sun ONE Web Server 6.1 로 이전하는 것은 지원되지 않습니다. 먼저 iPlanet Web Server 4.1 로 기존 서버를 이전한 다음 Sun ONE Web Server 6.1 로 이전해야 합니다.

반드시 Sun ONE Web Server 6.1 을 별도의 디렉토리에 설치해야 합니다. 예를 들어 이전 버전의 웹 서버가 C:\netscape\server4 에 설치되어 있는 경우 Sun ONE Web Server 6.1 은 C:\Sun\WebServer6.1 에 설치합니다.

Windows 의 경우 서버 설치 동안 winnt\System32 에 추가된 파일 또한 사본을 저장하고 레지스트리를 복사해야 합니다. 레지스트리의 사본을 저장하는 방법은 운영 체제 설명서를 참조하십시오.

2. 아직 브라우저가 설치되어 있지 않으면 설치합니다. 호환되는 브라우저 목록은 지원 브라우저를 참조하십시오.
3. 액세스 제어용으로 사용자 및 그룹을 사용하려 하며 설치된 Sun ONE Directory Server 가 없는 경우에는 Sun ONE Web Server 소프트웨어와 함께 제공되는 Companion CD 에서 설치합니다.

4. Sun ONE Web Server 를 설치하고 구성합니다.

UNIX 에 Web Server 설치

이 장에서는 UNIX 시스템에 Sun ONE Web Server 를 설치하는 방법에 대하여 설명합니다. 이 장의 내용 :

- UNIX 플랫폼에 설치
- 복수 컴퓨터 전체에 설치
- 기본 Sun ONE Web Server 디렉토리
- UNIX 에서 제거 사용

UNIX 플랫폼에 설치

이 부분에서는 UNIX 플랫폼에 Sun ONE Web Server 를 설치하는 방법에 대하여 설명합니다.

주의

Sun ONE Web Server 6.1 은 반드시 이전 버전의 Web Server 가 포함된 서버 루트 디렉토리와는 별도의 서버 루트 디렉토리에 설치해야 합니다.

올바른 사용자로 로그인

다음 조건을 만족하지 않는 경우 Sun ONE Web Server 를 설치하기 전에 반드시 root 로 로그인해야 합니다.

- Sun ONE Web Server 을 1024 보다 큰 포트에 설치하려는 경우.
- 서버를 설치하려는 위치 (서버 루트 디렉토리) 에 root 가 아닌 로그인으로 쓰기 가능한 경우.
- Express 설치를 사용하지 않는 경우.

이러한 조건을 충족하는 경우 서버를 설치할 때 `root` 로 로그인할 필요가 없으며, 대신 **Administration Server** 가 사용할 사용자 계정으로 로그인합니다. 그러나 이러한 조건을 충족하는 경우에도 여전히 `root` 로 로그인하는 것이 더 좋을 수 있습니다.

파일 압축 해제

Sun ONE Web Server 파일을 가져와 압축을 해제하려면 다음과 같이 합니다.

Web Server CD 에서 설치

1. Web Server CD 를 드라이브에 넣습니다.

2. CD-ROM 디렉토리를 변경합니다. 예 :

```
cd /cdrom
```

3. CD 에서 사용하는 UNIX 운영 체제로 디렉토리를 변경합니다. 예 :

```
cd Solaris_Sparc
```

4. 설치 디렉토리로 변경합니다. 예 :

```
cd SUNWwbsvr
```

5. tar 파일 `sunwebserver-6.1.<platform-name>.tar` 을 CD 에서 컴퓨터의 홈 디렉토리 또는 임시 디렉토리로 복사합니다. 예 :

```
cp sun-webserver-6.1.sol.tar /tmp/SUNWwbininstall
```

참고

파일의 압축을 해제하면 대상 디렉토리의 권한이 수정되므로 응용 프로그램이 더 이상 이 디렉토리에 파일을 쓸 수 없습니다. 이 문제를 피하려면 권한을 수정할 수 있는 디렉토리에 파일의 압축을 해제합니다. 예를 들어 `/tmp` 대신 `/tmp/SUNWwbininstall` 등 `/tmp` 의 하위 디렉토리를 이용합니다.

파일 복사에는 약간의 시간이 걸릴 수 있습니다.

6. UNIX 컴퓨터에서 파일을 복사한 디렉토리로 변경합니다. 예 :

```
cd /tmp/SUNWwbininstall
```

7. `tar -xvf` 파일 이름을 입력하여 파일의 압축을 해제합니다. 예 :

```
tar -xvf sun-webserver-6.1.sol.tar
```

이 명령을 사용하면 서버 파일의 압축이 해제되며 현재 디렉토리에 임시 디렉토리 구조가 만들어집니다. 파일의 압축 해제에는 약간의 시간이 걸릴 수 있습니다. 파일의 압축이 해제되면 /WebServer 및 /lib 디렉토리가 만들어지며 다음 파일을 볼 수 있습니다.

- o README.txt
- o 3RD-PARTY-LICENSE.txt
- o LICENSE.txt
- o setup
- o installWrapper
- o setup.inf
- o template.inf.

다운로드된 서버 설치

1. `http://www.sun.com/software/download/` 에서 파일을 다운로드하여 임시 디렉토리에 저장합니다.

2. UNIX 컴퓨터에서 파일을 복사한 디렉토리로 변경합니다. 예 :

```
cd /tmp/SUNWwbininstall
```

3. `gunzip` 파일 이름을 입력하여 `gz` 파일의 압축을 해제합니다. 파일 이름의 형식은 다음과 같습니다.

```
sun-webserver-6.1.<platform-name>.tar.gz
```

예 :

```
gunzip sunw-webserver-6.1.sol.tar.gz.
```

4. `tar -xvf` 파일 이름을 입력하여 압축 해제한 파일의 압축을 다시 한 번 해제합니다. 예 :

```
tar -xvf sun-webserver-6.1.sol.tar
```

이 명령을 사용하면 서버 파일의 압축이 해제되며 현재 디렉토리에 임시 디렉토리 구조가 만들어집니다. 파일의 압축 해제에는 약간의 시간이 걸릴 수 있습니다. 파일의 압축이 해제되면 /WebServer 및 /lib 디렉토리가 만들어지며 다음 파일을 볼 수 있습니다.

- README.txt
- 3RD-PARTY-LICENSE.txt
- LICENSE.txt
- setup
- installWrapper
- setup.inf
- template.inf.

참고 파일의 압축을 해제하면 대상 디렉토리의 권한이 수정되므로 응용 프로그램이 더 이상 이 디렉토리에 파일을 쓸 수 없습니다. 이 문제를 피하려면 권한을 수정할 수 있는 디렉토리에 파일의 압축을 해제합니다. 예를 들어 /tmp 대신 /tmp/SUNWwbininstall 등 /tmp 의 하위 디렉토리를 이용합니다.

Setup 실행

setup 프로그램을 실행하여 Sun ONE Web Server 를 설치합니다.

설치 과정 동안 **Express**, **Typical** 또는 **Custom** 의 세 가지 설치 중 선택할 수 있습니다. 대부분의 사용자는 **Typical** 또는 **Custom**(이 둘은 동일) 을 선택해야 합니다. **Typical** 또는 **Custom** 을 선택하면 설치하는 구성 요소와 구성하는 설정을 더 유연하게 선택할 수 있습니다.

Express 설치는 경험이 부족하거나 제품을 평가하려는 경우 사용합니다. 이 경우 포트 번호와 설치할 구성요소가 정해져 있습니다. 더 자세한 내용은 **Expression** 설치를 참조하십시오.

설치 프로그램을 실행할 때 다음 명령을 사용할 수 있습니다.

- 대괄호에 지정된 기본값 (예를 들어 [All]) 을 사용하려면 **Enter** 를 누릅니다.
- 이전 화면으로 되돌아 가려면 **CTRL+B** 를 누릅니다. (모든 화면에서 사용할 수 있는 것은 아닙니다.)
- 설치 프로그램을 취소하려면 **CTRL+C** 를 누릅니다.
- 여러 개의 항목을 선택하려면 쉼표로 분리된 숫자 목록을 입력합니다 (예 : 1, 2, 3).

참고 Express 설치의 경우 `setup` 을 실행하려면 반드시 `root` 로 로그인해야 합니다.

Typical 또는 Custom 설치

대부분의 사용자는 **Typical** 또는 **Custom** 설치로 설치해야 합니다.

`setup` 을 실행하려면 다음과 같이 합니다.

1. 아직 파일의 압축을 해제한 디렉토리로 이동하지 않았으면 지금 이동합니다.
2. `./setup` 을 입력하여 서버 설치를 시작합니다.
 `root` 사용자(슈퍼유저)로 로그인하지 않았거나 쓰기 권한이 충분하지 않은 경우에는 오류 메시지가 표시됩니다.
 첫 시작 화면이 표시됩니다. **Enter** 를 눌러 설치를 계속합니다.
3. **Yes** 또는 **No** 을 입력하여 소프트웨어 라이선스 계약서를 수락할 것인지 또는 거부할 것인지 선택합니다. 라이선스 계약서를 아직 읽지 않았으면 설치를 취소하고 `setup` 프로그램과 동일한 폴더에 있는 `LICENSE.txt` 파일을 읽으십시오. 계약서에 동의하려면 **Yes** 를 입력합니다.
4. 서버 파일과 디렉토리 구조가 설치될 서버 루트 디렉토리를 지정하거나 기본값 (`/opt/SUNWwbsvr/`) 을 선택한 후 **Enter** 를 누릅니다.

참고 예를 들어 디렉토리 소유자 등, 이 디렉토리에 대한 쓰기 권한이 있는 사용자로서 서버를 실행해야 합니다.

5. 모든 구성 요소 화면을 선택하고 **Enter** 를 누릅니다.
6. 다음 하위 구성요소를 설치합니다.
 - **Server Core. Administration Server** 와 **Sun ONE Web Server** 의 첫 번째 인스턴스를 설치합니다.

- **Java Development Kit.** Sun ONE Web Server 6.1에는 번들 제품으로 JDK(Java Developer's Kit) 버전 1.4.1_03이 제공됩니다. 제공된 JDK를 설치하거나 자체의 JDK를 설치할 수 있습니다.

참고 번들로 제공된 JDK를 설치하려면 1을 입력하고 Enter를 누릅니다. 이 경우 설치 과정에서 단계 15을 추가로 수행해야 하며, 여기에서 JDK에 대한 경로를 지정합니다.

7. 서버를 설치하는 컴퓨터의 유효한 도메인 이름을 지정하고 Enter를 누릅니다. 예:
`plaza.sun.com`

8. Sun ONE Web Server의 기본 인스턴스를 실행할 때 사용할 UNIX 사용자 및 그룹 이름을 입력하고 Enter를 누릅니다.

root로 설치하는 경우 Solaris OE를 제외한 모든 UNIX 시스템의 기본 사용자 및 그룹은 nobody입니다. Solaris OE에서 root로 설치하는 경우 기본 사용자 및 그룹은 webservd입니다. 사용자 또는 그룹이 존재하지 않으면 설치 동안 자동으로 만들어집니다.

참고 HP-UX에서 nobody용 UID가 -2입니다. 이 플랫폼에서 nobody로 서버를 실행해야 하는 경우 nobody의 UID를 UID max보다 낮은 양의 고유 번호로 변경해야 합니다.

9. Administration Server를 실행할 때 사용할 UNIX 사용자 이름을 입력하고 Enter를 누릅니다.

대부분의 경우 이 사용자는 root입니다.

10. 인증용으로 사용할 Administration Server 사용자 이름과 비밀번호를 입력합니다. 비밀번호는 두 번 입력해야 합니다. Enter를 누릅니다.

11. Administration Server 포트 번호를 입력하거나 기본값 8888을 선택합니다.

유연성을 최대화하려면 1024보다 큰 포트 번호를 선택합니다. Administration Server용으로 1024보다 낮은 포트 번호를 선택하려는 경우 반드시 root로 로그인하여 서버를 시작해야 합니다. 이미 사용 중인 포트를 선택하면 안 됩니다.

Sun ONE Web Server Administration Server는 기타 Sun ONE 서버와 함께 제공되는 Administration Server와는 다릅니다.

자세한 내용은 "고유한 포트 번호 선택" (22 페이지)를 참조하십시오.

12. Sun ONE Web Server의 포트 번호를 입력합니다.

기본값은 80입니다. 이 포트가 **Administration Server** 포트와 같으면 안 됩니다. **root**로 설치하지 않는 경우 포트는 반드시 지정된 범위(1024에서 65535까지)에서 선택해야 합니다. **root**로 설치하는 경우 1024보다 낮은 포트 번호를 선택할 수 있습니다.

기본 포트(포트 80)이 아닌 다른 포트를 사용하는 경우 홈페이지에 액세스하는데 사용하는 **URL**이 변경됩니다. 예를 들어 컴퓨터의 이름이 **www.sun.com**이며 포트 9753을 선택하는 경우 서버의 **URL**은 다음과 같이 됩니다.

`http://www.sun.com:9753/`

포트에 대한 자세한 내용은 "고유한 포트 번호 선택"(22 페이지)을 참조하십시오.

13. 서버의 콘텐츠 파일(서버에 액세스하는 사용자에게 제공할 이미지, **HTML** 문서 및 데이터)이 상주할 루트 디렉토리를 입력하고 **Enter**를 누릅니다. 기본값은 `server_root/docs`입니다.

14. **root**(수퍼유저)로 **Sun ONE web Server**를 설치하는 경우 시스템이 시작할 때 **Web Server**를 자동으로 시작하는 옵션(**Start on Boot**)가 자동으로 표시됩니다. 부팅시 시작을 사용하려면 기본값인 **Yes**를 선택하고 **Enter**를 누릅니다. 그렇지 않은 경우 **No**를 입력하고 **Enter**를 누릅니다.

15. 단계 6에서 자체의 **JDK**를 선택하는 경우 시스템에서 **JDK**를 설치한 위치의 디렉토리에 대한 절대 경로를 입력합니다.

Sun ONE Web Server 6.1에서 **Java**를 사용하려면 최소한 **JDK** 버전 1.4.1 이상의 **JDK**가 필요합니다.

JDK는 반드시 지정된 디렉토리에 존재하고 있어야 합니다.

사용자 정의 **JDK**가 표준 트리 구조를 가진 디렉토리에 있는 경우 **Enter**를 눌러 설치를 계속합니다. 사용자 정의 **JDK** 위치가 비표준 트리 구조 아래에 있는 경우 이 프롬프트에서 `libjvm.so`(또는 `libjvm.sl`)이 위치한 디렉토리의 전체 경로를 입력해야 합니다.

16. 설치 프로그램이 **Sun ONE Web Server**의 압축을 해제하고 구성 요소를 설치한 후, **Enter**를 누릅니다.

17. 서버 루트 디렉토리(예: /opt/SUNWwbsvr/) 아래의 https-admserv 디렉토리로 이동하고 ./start 를 입력하여 Administration Server 를 시작합니다.

또한 서버 루트 디렉토리에서 ./startconsole 을 입력할 수 있습니다.

startconsole 을 사용하면 Administration Server 가 시작되며 Administration Server 관리 페이지가 표시된 브라우저가 시작됩니다.

Sun ONE Web Server 를 구성하려면 다음 URL 을 이용합니다.

http://server_name:administration_port

예 : http://www.sun.com:5566

관리 사용자 이름과 비밀번호를 입력합니다.

이제 Sun ONE Web Server 를 구성할 수 있습니다 . Sun ONE Web Server 6.1 의 구성 및 사용에 대한 자세한 내용은 Sun ONE Web Server 6.1 관리자 설명서를 참조하십시오 .

Expression 설치

Express 설치는 경험이 부족하거나 제품을 평가하려는 경우 사용합니다 . 이 경우 포트 번호와 설치할 구성요소가 정해져 있습니다 . 기본값으로 JDK 는 번들로 제공된 JDK 를 사용합니다 .

Expression 설치에서 가정하는 사항의 목록은 다음 표와 같습니다 . 다른 설치 설정을 사용하려면 Typical 또는 Custom 설치를 사용하십시오 .

표 3-1) Express 설치 설정

설치 설정	값
관리 포트	8888
관리 URL	http:// 컴퓨터 이름 : 관리 포트
HTTP 포트 번호	80
문서 루트	server_root/docs
서버를 실행할 UNIX	root
하위 구성요소	모든 기본 하위 구성요소가 설치됩니다 .

주의 Express 설치를 사용하려면 반드시 root 로 로그인해야 합니다 .

`setup` 을 실행하려면 다음과 같이 합니다.

1. 아직 파일의 압축을 해제한 디렉토리로 이동하지 않았으면 지금 이동합니다.
2. `./setup` 을 입력하여 서버 설치를 시작합니다.
첫 시작 화면이 표시됩니다.
3. `Enter` 를 눌러 설치를 계속합니다.
4. `Yes` 또는 `No` 을 입력하여 소프트웨어 라이선스 계약서를 수락할 것인지 또는 거부할 것인지 선택합니다. 라이선스 계약서를 아직 읽지 않았으면 설치를 취소하고 `setup` 프로그램과 동일한 폴더에 있는 `LICENSE.txt` 파일을 읽으십시오.
5. `Express` 를 선택하고 `Enter` 를 누릅니다.
6. 서버 루트 디렉토리를 입력하거나 기본값 (`/opt/SUNWwbsvr/`) 을 선택합니다.
이 디렉토리에 서버 파일과 디렉토리 구조가 설치됩니다. `root` 에 반드시 이 디렉토리에 대한 쓰기 권한이 있어야 합니다.
7. 모든 구성요소를 선택합니다.
`Enter` 를 누릅니다.
8. **Sun ONE Web Server** 의 기본 인스턴스를 실행할 때 사용할 **UNIX** 사용자 및 그룹 이름을 입력합니다.
`Express` 설치의 경우 사용자는 반드시 `root` 이어야 합니다. 그룹은 반드시 `root` 가 속한 그룹이어야 합니다.
9. **Administration Server** 를 실행할 때 사용할 **UNIX** 사용자 이름을 입력합니다.
대부분의 경우 이 사용자는 `root` 입니다.
10. 인증용으로 사용할 **Administration Server** 사용자 이름과 비밀번호를 입력합니다.
비밀번호는 두 번 입력해야 합니다.
11. 설치 프로그램이 **Sun ONE Web Server** 의 압축을 해제하고 구성 요소를 설치한 후, `Enter` 를 누릅니다.
12. 서버 루트 디렉토리(예: `/opt/SUNWwbsvr/`) 아래의 `https-adminserv` 디렉토리로 이동하고 `./start` 를 입력하여 **Administration Server** 를 시작합니다. 또한 서버 루트 디렉토리에서 `./startconsole` 을 입력할 수 있습니다.
`startconsole` 을 사용하면 **Administration Server** 가 시작되며 **Administration Server** 관리 페이지가 표시된 브라우저가 시작됩니다.

13. Sun ONE Web Server 를 구성하려면 다음 URL 을 이용합니다 .

`http://server_name:administration_port`

예 : `http://www.sun.com:8888`

관리 사용자 이름과 비밀번호를 입력합니다 .

이제 Sun ONE Web Server 를 구성할 수 있습니다 . 더 자세한 내용은 Sun ONE Web Server 's Guide 를 참조하십시오 .

복수 컴퓨터 전체에 설치

템플릿 사용 설치와 조용한 설치의 두 가지 방법으로 여러 대의 컴퓨터에 Web Server 를 설치할 수 있습니다 .

템플릿 사용 설치 는 로컬 컴퓨터에서 실행하며 , 이 경우 여러 대의 원격 컴퓨터에서 설치 프로그램을 조용하게 한 번에 실행합니다 .

조용한 설치를 사용하려면 우선 웹 서버를 로컬 컴퓨터에 설치한 후 결과의 파일인 `install.inf` 를 해당 원격 컴퓨터에 맞추어 편집해야 합니다 . 조용한 설치의 경우 반드시 원격 인스턴스를 한 번에 하나씩 설치해야 합니다 .

이 두 가지 방법은 모두 이 부분에서 설명합니다 .

- 템플릿 사용 설치
- 조용한 설치 사용

템플릿 사용 설치

템플릿 사용 설치를 사용하려면 `template.inf` 라는 템플릿 파일에 각 원격 컴퓨터 용 설치 설정을 입력합니다 . 그런 후 이 템플릿을 사용하여 로컬 컴퓨터의 단일 세션을 통하여 여러 대의 컴퓨터에 웹 서버를 설치할 수 있습니다 .

`template.inf` 파일은 `setup` 프로그램과 동일한 디렉토리에 있습니다 .

템플릿 사용 설치를 실행하려면 다음과 같이 합니다 .

1. 로컬 컴퓨터의 `/.rhosts` 디렉토리에서 해당 형식을 사용하여 웹 서버를 설치할 각 원격 컴퓨터용 항목을 만듭니다.

remote_machine_name username

예를 들어 원격 컴퓨터가 `dogs` 도메인의 `host1` 인 경우 `root` 로 로그인한 후 다음 정보를 입력합니다.

`host1.dogs.com root`

2. 로컬 컴퓨터의 `/etc/hosts.equiv` 디렉토리에서 해당 형식을 사용하여 웹 서버를 설치할 각 원격 컴퓨터용 항목을 만듭니다.

remote_machine_name

예를 들어 원격 컴퓨터가 `dogs` 도메인의 `host1` 인 경우 다음 정보를 입력합니다.

`host1.dogs.com`

3. 웹 서버를 설치할 각 로컬 컴퓨터의 `/.rhosts` 디렉토리에서 해당 형식을 사용하여 로컬 컴퓨터용 항목을 만듭니다.

local_machine_name username

예를 들어 로컬 컴퓨터가 `dogs` 도메인의 `chewbacca` 인 경우 `root` 로 로그인한 후 다음 정보를 입력합니다.

`chewbacca.dogs.com root`

4. 웹 서버를 설치할 각 원격 컴퓨터의 `/etc/hosts.equiv` 디렉토리에서 해당 형식을 사용하여 로컬 컴퓨터용 항목을 만듭니다.

local_machine_name

예를 들어 로컬 컴퓨터가 `dogs` 도메인의 `chewbacca` 인 경우 다음 정보를 입력합니다.

`chewbacca.dogs.com`

5. 로컬 컴퓨터에 서버 루트로의 링크를 포함하는 `setup` 디렉토리를 만듭니다.

`ln -s server_root/ setup-directory`

6. `setup` 이 있는 디렉토리로 변경합니다.

7. `template.inf` 파일을 엽니다.

8. 설치 설정을 입력합니다.

- **HostNames:** 웹 서버를 설치할 호스트의 이름으로 쉼표로 분리합니다. 예 :
host1,host2,host3
- **Components:** 설치할 구성요소로 쉼표로 분리합니다. 예 :
webcore, jdk, cleanup
- **SetUpLocation:** 템플릿 파일이 사용하는 **setup** 프로그램의 위치.
각 호스트에 대하여 다음을 입력합니다.
- **[hostname]:** 템플릿에 의하여 웹 서버가 설치될 컴퓨터의 이름 ..
- **InstallType:** express[1], typical[2], custom[3] 등의 실행하려는 설치 유형 .
- **SuiteSpotUserID:** Sun ONE Web Server 의 기본 인스턴스를 실행할 때 사용할 사용자 ID.
- **SuiteSpotGroup:** Sun ONE Web Server 의 기본 인스턴스를 실행하는 사용자가 속한 그룹 .
- **ServerRoot:** 서버가 설치될 디렉토리 . 예 :
/opt/SUNWwbsvr/
- **HttpDocRoot:** Sun ONE Web Server 인스턴스의 문서 루트 . 예 :
/opt/SUNWwbsvr/docs

코어 서버에 대하여 다음을 입력합니다 .

- **AdminPort:** Administration Server 의 포트 번호를 입력합니다 .
- **HttpPort:** 기본 Sun ONE Web Server 인스턴스의 포트 .
- **AdminSysUser:** Administration Server 를 실행할 때 사용하는 사용자 ID. 사용자가 Directory Server 에 존재해야 하며 Directory Server 를 사용하여 사용자 및 그룹 관리 작업을 수행할 권한이 있어야 합니다 . 예 : root
- **AdminName:** Administration Server 의 관리 화면에 액세스할 때 사용하는 사용자 이름 . 예 : admin.
- **AdminPassword:** Administration Server 의 관리 화면에 액세스할 때 사용하는 비밀번호 . 예 : admin.

9. 명령 프롬프트에서 다음 명령을 입력하여 설치 래퍼를 실행합니다 .

```
path_to_perl_executable/perl installWrapper -f template.inf
```

참고 installWrapper 는 Perl 스크립트입니다 .

다음은 `template.inf` 파일의 예입니다.

```
[ MachineName]
HostNames = draco.sun
Components=webcore,snmp,cleanup
SetUpLocation=/Sun/WebServer/P20030814.1
[iws-intern3]
InstallType= 2
SuiteSpotUserID= nobody
SuitespotGroup= nobody
SecurityCheck= False
RequireDomain= False
InstallWhich= 1
ServerRoot=/Sun/WebServer/tmpl_inst/SUNWwbsvr
HttpDocRoot=/Sun/WebServer/tmpl_inst/SUNWwbsvr/docs
JDK_DIR=/usr/j2se
[core]
Upgrade= False
Reinstall= False
AdminPort= 20000
HttpPort= 20001
AdminSysUser= root
AdminName= admin
AdminPassword= admin
UgLdapUse= No
CompVersions= 2:2:1:2:2:1:1:2:
[cleanup]
Archive= cleanup.zip
```

조용한 설치 사용

조용한 설치는 서버의 원격 인스턴스를 동시에 설치하는 것이 아니라 한 번에 하나씩 설치하므로 여러 개의 **Sun ONE Web Server** 인스턴스를 설치하는 경우 템플릿 사용 설치보다 덜 효율적입니다. 조용한 설치를 사용하여 `setup` 프로그램의 프롬프트에 대한 응답으로 파일을 만든 후, 이 파일 (`install.inf`) 을 편집하여 이 후 **Sun ONE Web Server** 를 설치할 때 사용합니다. 조용한 설치의 경우 우선 **Sun ONE Web Server** 를 로컬 컴퓨터에 설치하고, 그런 후 추가의 서버 인스턴스를 설치할 원격 컴퓨터에 맞추어 `install.inf` 를 편집합니다. 여러 대의 원격 컴퓨터에 **Sun ONE Web Server** 를 설치하는 경우 템플릿 사용 설치를 이용하는 것이 더 좋습니다.

조용한 설치는 **Typical** 설치를 사용하며 설치가 모두 유사한 경우 가장 좋습니다.

주의 `install.inf` 파일에는 Administration Server 에 로그인할 때 사용하는 비밀번호가 포함됩니다. 비밀번호는 암호화되지 않은 보통 텍스트입니다. 조용한 설치를 사용하는 경우 설치가 완료된 후 반드시 `install.inf` 파일을 삭제해야 합니다.

조용한 설치를 사용하려면 다음과 같이 합니다.

1. `setup` 을 `-k` 옵션과 함께 실행합니다. 이렇게 하면 `install.inf` 라는 파일이 만들어지며, 여기에 설치 프로그램 프롬프트에 대한 모든 응답이 포함됩니다. 명령 프롬프트에서 다음을 입력합니다.

```
./setup -k
```

2. 설치 프로그램 프롬프트에 응답하고 Sun ONE Web Server 를 설치합니다.
3. 서버가 설치되면 `server_root/setup` 디렉토리로 이동합니다. 여기에 `install.inf` 파일이 있습니다.
4. `install.inf` 파일을 다음 Sun ONE Web Server 를 설치하기 위하여 `setup` 를 실행할 디렉토리로 복사합니다.
5. `install.inf` 의 값을 설치하려는 다음 서버의 값에 맞추어 변경합니다.
예를 들어 컴퓨터 이름, 포트 번호, 설치 디렉토리 등을 변경합니다.
6. `install.inf` 파일을 입력으로 사용하여 `setup` 을 실행합니다. 예:

```
./setup -s -f install.inf
```
7. 서버가 설치됩니다.

다음은 `install.inf` 파일의 예입니다.

```
[General]
FullMachineName= draco.india.sun.com
SuiteSpotUserID= webservd
SuitespotGroup= webservd
ServerRoot= /Sun/WebServer
SecurityCheck= False
RequireDomain= False
Components= WebServer

[WebServer]
Upgrade= False
SuiteSpotUserID= webservd
SuiteSpotGroup= webservd
AdminPort= 4600
HttpPort= 4601
HttpDocRoot= /Sun/WebServer/docs
StartOnBoot= n
JDK_DIR= /Sun/WebServer/bin/https/jdk
JDK_LIBPATH=
AdminSysUser= root
AdminName= admin
AdminPassword= admin
CompVersions= 2:2:1:0:0:
Components= webcore,JDK,cleanup

[cleanup]
Archive= cleanup.zip
```

편집하면 유용한 몇 가지 install.inf 매개 변수는 다음 표에 보이는 것과 같습니다 . 최선의 결과를 위하여 이 표의 목록 이외의 매개 변수는 편집하지 않는 것이 좋습니다 .

표 3-2) 조용한 설치 매개 변수

매개 변수 이름	용도
FullMachineName	컴퓨터 이름
SuiteSpotUserID	Sun ONE Web Server 의 기본 인스턴스를 실행할 때 사용할 사용자 ID.
SuiteSpotGroup	Sun ONE Web Server 의 기본 인스턴스를 실행하는 사용자가 속한 그룹 .

표 3-2) 조용한 설치 매개변수

매개 변수 이름	용도
ServerRoot	서버를 설치할 디렉토리 .
AdminPort	Administration Server 포트 .
HttpPort	기본 Sun ONE Web Server 인스턴스의 포트 .
HttpDocRoot	Sun ONE Web Server 인스턴스의 문서 루트 .
AdminSysUser	Administration Server 를 실행할 때 사용하는 사용자 ID.
AdminName	Administration Server 의 관리 화면에 액세스할 때 사용하는 사용자 이름 .
AdminPassword	Administration Server 의 관리 화면에 액세스할 때 사용하는 비밀번호 .
JDK_DIR	JDK 가 설치된 디렉토리 .

기본 Sun ONE Web Server 디렉토리

Sun ONE Web Server 제품을 설치하면 서버 루트 디렉토리에 두 개의 서버 인스턴스가 기본적으로 설치됩니다 .

- Web Server 인스턴스
- 관리 용도의 Web Server 인스턴스 . 또한 Administration Server 라고 합니다 .

Web Server 인스턴스용 파일은 설치 디렉토리 아래의 `https-host.domain` 디렉토리에 저장됩니다 .

Administration Server 인스턴스용 파일은 설치 디렉토리 아래의 `https-admserv` 디렉토리에 저장됩니다 .

생성되는 구성 파일에 대한 자세한 내용은 Sun ONE Web Server 6.1 Administrator's *Configuration File Reference* 를 참조하십시오 .

UNIX 에서 제거 사용

제거 응용 프로그램을 사용하여 컴퓨터에서 Sun ONE Web Server 를 제거할 수 있습니다 .

주의 하위 구성요소를 개별적으로 선택하여 제거할 수는 있으나, 이 방법은 권장하지 않습니다. 제거 프로그램은 선택한 하위 구성요소에 관련된 코드 중 일부분을 제거하지만 구성 파일은 업데이트하지 않습니다. 하위 구성요소를 개별적으로 제거하는 경우 서버가 작동하지 않을 수 있습니다.

Sun ONE Web Server 를 제거하려면 다음과 같이 합니다.

1. 서버 루트로 이동한 후 ./uninstall 을 입력합니다.
이 위치에 현재 설치된 Sun ONE 서버의 목록이 표시됩니다.
2. 목록에서 Sun ONE Web Server 를 찾아 프롬프트 옆에 해당 번호를 입력합니다.
참고로 Administration Server 는 Sun ONE Web Server 의 인스턴스 중 하나이므로 Sun ONE Web Server 를 제거하면 Administration Server 또한 자동으로 제거됩니다.
설치된 Sun ONE Web Server 하위 구성요소의 목록이 표시됩니다.
3. 모든 하위 구성요소를 선택하고 Return 을 누릅니다.
하위 구성요소가 제거되며 명령 프롬프트로 되돌아갑니다.

참고 제거 프로그램이 서버 파일을 모두 제거하지는 않습니다. 예를 들어 키와 인증서, 구성 파일, 로그, ACL 파일, 문서 루트 등은 제거하지 않습니다.

UNIX 에서 제거 사용

Windows 에서 Sun ONE Web Server 설치

이 장에서는 Windows 에서 Sun ONE Web Server 를 설치하는 방법에 대하여 설명합니다. 이 장의 내용 :

- Windows 에서 설치
- 조용한 설치 사용
- 기본 Sun ONE Web Server 디렉토리
- Windows 에서 제거 사용

Windows 에서 설치

다음 부분에서는 Sun ONE Web Server 설치에 대하여 설명합니다.

서버가 시작할 때 발생하는 모든 오류는 Event Viewer 에 기록됩니다. 서버가 시작되면 오류를 정상적인 오류 로그 파일에 기록합니다.

다음 주의 사항에 유의하십시오.

- 이전 버전의 Netscape 또는 Sun ONE 웹 서버가 설치된 경우 반드시 4.x iPlanet Web server 를 다른 루트 디렉토리에 설치해야 합니다.
- Sun ONE 서버의 Early Access 버전이 설치된 경우에는 최종 버전을 설치하기 전에 이를 제거해야 합니다.

- DLL 충돌로 인하여 Sun ONE Web Server 6.1 과 iPlanet Server 4.x 를 동일한 컴퓨터에 설치하는 경우 Sun ONE Web server 6.1 로 이전한 후 4.x 를 제거해야 합니다 . iPlanet Web Server 4.x 를 제거하는 경우 공유된 d11 파일을 삭제하면 안 됩니다 .(프롬프트에서 "No to All" 을 선택합니다 .) 그렇지 않은 경우 이 후 Sun ONE Web Server 6.1 을 제거할 때 문제가 발생합니다 .
- 이전 버전의 Sun ONE 웹 서버가 설치된 경우 Sun ONE Web Server 6.1 을 설치하기 전에 Administration Server 와 Enterprise Server 인스턴스를 종료합니다 .
- SNMP(Simple Network Management Protocol) 을 사용하여 Sun ONE Web Server 를 모니터링하려는 경우에는 Sun ONE Web Server 를 설치하기 전에 Windows SNMP 구성요소가 설치되었는지 확인합니다 .

파일 압축 해제

Sun ONE Web Server 파일을 가져와 압축을 해제하려면 다음과 같이 합니다 .

Sun One Web Server, Enterprise Edition CD 에서 설치

1. Sun ONE Web Server CD를 드라이브에 넣습니다. CD-ROM 드라이브를 표시하는 아이콘을 누릅니다 .
2. Windows 폴더를 두 번 클릭합니다 .
3. setup 폴더를 두 번 클릭합니다 .
이 폴더 안에 setup.exe 파일이 있습니다 .

다운로드된 서버 설치

1. sun-webserver61-win.zip 파일을 임시 디렉토리로 다운로드한 후 압축을 해제합니다 .
2. setup.exe 파일을 두 번 클릭하여 파일의 압축을 해제하고 설치 프로그램을 시작합니다 .

setup.exe 실행

setup.exe 프로그램을 실행하여 Sun ONE Web Serve 를 설치합니다 .

1. setup.exe 파일을 두 번 클릭합니다 .
2. 첫 시작 화면이 표시됩니다 . 첫 화면을 읽은 후 다음을 클릭합니다 .
3. 소프트웨어 라이선스 계약서가 표시됩니다 . Yes를 눌러 라이선스에 동의합니다 .

4. **Select Installation Type** 화면이 표시됩니다 . **Express**, **Typical** 또는 **Custom** 등의 원하는 설치 종류를 선택합니다 .

Express 설치는 경험이 부족하거나 제품을 평가하려는 경우 사용합니다 . 이 경우 포트 번호와 설치할 구성요소가 정해져 있습니다 . 서버를 프로덕션 환경에서 사용하는 경우 이 옵션은 권장하지 않습니다 .

Typical 과 **Custom** 설치의 경우 더 많은 옵션이 제공되나 , 이 릴리스의 경우에는 동일합니다 .

Express 설치를 선택하면 다음 설정이 자동으로 설정됩니다 . 기본값으로 **JDK(Java Developer's Kit)** 는 번들로 제공된 **JDK** 를 사용합니다 . 이 설정에 다른 값을 사용하려면 **Typical** 또는 **Custom** 설치를 선택합니다 .

표 4-1) Express 설치 설정

설치 설정	값
관리 포트	8888
관리 URL	http:// 컴퓨터 이름 : 관리 포트
HTTP 포트 번호	80
문서 루트	server_root/docs
하위 구성요소	모든 기본 하위 구성요소가 설치됩니다 .

주의 포트 80 에 이미 실행되는 웹 서버가 있는 경우에는 **Express** 설치를 사용하면 안 됩니다 .

다음을 누릅니다 .

5. **Location of Installation** 대화 상자가 표시됩니다. 서버 파일의 기본 위치는 C:\Sun\WebServer6.1 입니다.

기본값이 아닌 위치에 **Sun ONE Web Server** 를 설치하려면 **Browse** 를 사용하여 원하는 폴더를 지정한 하거나 필드에 이름을 입력합니다. 존재하지 않는 폴더를 선택하는 경우 설치 프로그램에 해당 폴더를 만들 것인지 묻는 프롬프트가 표시됩니다.

주의 웹 서버를 설치하려는 경로의 이름에 공백이 있으면 안 됩니다. 예를 들어 C:\program File 는 디렉토리의 이름에 공백이 포함되어 있으므로 이 디렉토리를 선택하면 안 됩니다.

다음을 누릅니다.

6. **Components to Install** 대화 상자가 표시됩니다. 목록에서 **Web Server** 를 선택합니다.

참고로 **Administration Server** 는 이제 **Sun ONE Web Server** 인스턴스 중 하나이므로 **Sun ONE Web Server** 를 설치할 때 자동으로 설치되며, 이 제품 목록에는 표시되지 않습니다.

하위 구성요소를 변경하지 않거나 하위 구성요소 선택을 완료했다면 다음을 눌러 단계 8 로 계속합니다.

iPlanet Web Server 4.1 에서 이전하는 경우 하위 구성요소를 설치할 때 반드시 4.1 용으로 설치한 하위 구성요소를 모두 설치해야 합니다. 그렇지 않은 경우 구성요소가 작동하지 않을 수 있습니다. 물론 추가의 하위 구성요소 또한 설치할 수 있습니다.

7. 이전 화면에서 **Change** 를 누른 경우 **Select Sub-Components** 대화 상자가 표시됩니다. 기본적으로 다음의 하위 구성요소가 설치됩니다.
 - **Server Core.**Administration Server와 Sun ONE Web Server의 첫 번째 인스턴스를 설치합니다.
 - **Java Development Kit.** Sun ONE Web Server 6.1에는 번들 제품으로 JDK 버전 1.4.1_03 이 제공됩니다. 제공된 JDK 를 설치하거나 자체의 JDK 를 설치할 수 있습니다.

하위 구성요소 선택을 완료했다면 **Continue** 를 눌러 **Components to Install** 대화 상자로 되돌아갑니다 (단계 6).

8. **Administration Server** 액세스용 사용자 이름을 입력합니다. 기본값은 `admin` 입니다. **Administration Server** 액세스 비밀번호를 입력하고, 확인용으로 다시 한번 입력합니다.

LDAP 기반 인증을 사용하는 경우에는 반드시 사용자에게 LDAP 서버에 액세스 하여 사용자 / 그룹 관리 작업을 할 권한이 있는지 확인하십시오.

Express Installation 을 선택하는 경우 단계 12 로 계속합니다.

다음을 누릅니다.

9. **Administration Server** 가 실행되는 포트 번호를 입력합니다. 1 에서 65535 사이의 임의의 번호를 선택합니다. 관리 액세스용 **URL** 이 표시됩니다. 이 **URL** 을 기록해 놓는 것이 좋습니다. 기본 포트는 8888 입니다.

시스템에 **iPlanet Web Server 4.x** 가 설치된 경우 **iPlanet Web Server 4.x** 용으로 사용하는 동일한 **Administration Server** 포트 번호를 **Sun ONE Web Server 6.1** 용으로 사용하면 안 됩니다.

포트에 대한 자세한 내용은 " 고유한 포트 번호 선택 " (22 페이지) 을 참조하십시오.

다음을 누릅니다.

10. **Default Web Server** 대화 상자가 표시됩니다. **Sun ONE Web Server** 의 기본 인스턴스가 자동으로 설치됩니다.

Sun ONE Web Server 의 기본 인스턴스용 포트 번호를 입력합니다. 이 포트가 **Administration Server** 포트와 같으면 안 됩니다. 기본 포트 (포트 80) 이 아닌 다른 포트를 사용하는 경우 홈페이지에 액세스하는 데 사용하는 **URL** 이 변경됩니다. 예를 들어 컴퓨터의 이름이 `www.sun.com` 이며 포트 9753 을 선택하는 경우 서버의 **URL** 은 다음과 같이 됩니다.

`http://www.sun.com:9753/`

포트에 대한 자세한 내용은 " 고유한 포트 번호 선택 " (22 페이지) 을 참조하십시오.

기본 서버의 기본 문서 디렉토리 경로를 입력합니다. 여기에 서버의 콘텐츠 파일 (서버에 액세스하는 사용자에게 제공할 이미지, **HTML** 문서 및 데이터) 이 상주합니다. 기본값은 `C:\server_root\docs` 입니다. 파일 시스템을 찾아 보려면 **Browse** 를 누릅니다.

11. JDK Configuration 대화 상자가 표시됩니다.

Sun ONE Web Server 에 포함된 JDK(JDK1.4.1_03) 을 사용하거나 이미 시스템에 존재하는 사용자 정의 JDK 를 사용할 수 있습니다.

Sun ONE Web Server 6.1 에서 Java 를 사용하려면 최소한 JDK 버전 1.4 이상의 JDK 가 필요합니다.

자체의 JDK 를 사용하려면 Use Custom Java Development Kit 선택란을 누른 후 시스템에서 JDK 를 설치한 폴더의 절대 경로를 입력합니다. 예 : D:\jdk1.4\ 사용자 정의 JDK 가 비표준 트리 구조의 디렉토리에 있는 경우 jvm.dll 이 위치한 디렉토리의 전체 경로를 입력해야 합니다.

12. Configuration Summary 대화 상자가 표시됩니다.

이 대화 상자에는 Sun ONE Web Server 와 Administration Server 용 설정에 대한 정보가 있습니다. 또한 설치를 위하여 선택한 Sun ONE Web Server 구성요소 목록이 표시됩니다.

이 대화 상자를 이용하여 설치를 완료하기 전에 설정을 재검토할 수 있습니다. 설정이 올바르면 Install 을 누릅니다. 설정을 변경하려는 경우에는 Back 을 누르고 정보를 수정합니다.

서버 파일이 설치됩니다.

참고

파일을 복사하는 중에는 설치 과정을 취소하면 안 됩니다. 취소하는 경우 설치가 부분적으로 진행되므로 이를 제거해야 합니다. Sun ONE Web Server 용 제거 프로그램이 있는 경우 이를 사용하여 설치한 Sun ONE Web Server 의 일부분을 제거합니다. 제거 프로그램이 없는 경우에는 서버 루트에서 파일을 모두 직접 삭제합니다.

13. Setup Complete 대화 상자가 표시됩니다.

Readme 파일을 보려면 View Readme 선택란이 선택된 채로 (기본값) Finish 를 누릅니다.

Readme 파일에는 Sun ONE Web Server 6.1 용 최신 릴리스 노트에 대한 포인터가 있습니다.

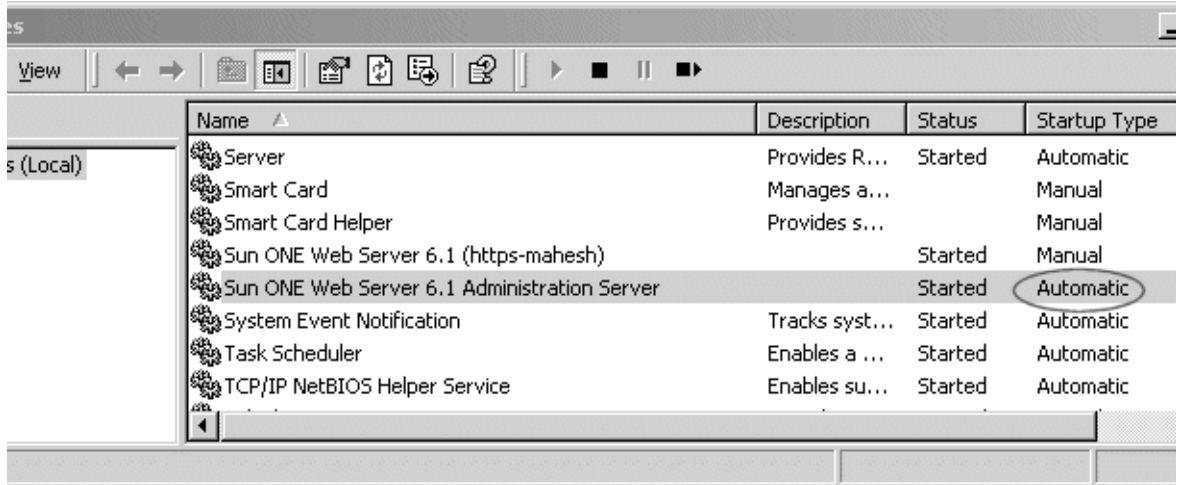
Administration Server 는 다음 중 한 가지 방법으로 시작할 수 있습니다.

- 시작 메뉴 -> 모든 프로그램 -> Sun ONE Web Server 를 선택하고 Start Web Server Administration Server 를 선택합니다.

- Control Panel 의 Services 항목에서 실행 .

재부팅후 서버를 자동으로 시작하려면 아래의 그림에 보이는 것과 같이 Control Panel 의 Services 항목에서 서비스의 Startup Type 을 Automatic 으로 변경합니다 .

Service Startup Type 변경



14. 컴퓨터를 재시작하거나 Services Control Panel을 사용하여 Sun ONE Web Server를 시작합니다 .

15. Sun ONE Web Server 를 구성하려면 다음 URL 을 사용합니다 .
`http://server_name:administration_port`

예 : `http://www.sun.com:8888`

서버를 관리할 관리 사용자 이름과 비밀번호를 입력합니다 .

이제 서버를 구성할 수 있습니다 . 더 자세한 내용은 Sun ONE Web Server 6.1 관리자 설명서를 참조하십시오 .

조용한 설치 사용

여러 대의 Sun ONE Web Server 를 설치하려는 경우 조용한 설치를 사용하여 setup 프로그램의 프롬프트에 대한 응답을 파일로 만들 수 있습니다 . 그런 후 install.inf 파일을 편집하고 이를 이 후 Sun ONE Web Server 를 설치할 때 사용합니다 .

조용한 설치는 Typical 설치를 사용하며 설치가 모두 유사한 경우 가장 좋습니다 .

주의 `install.inf` 파일에는 **Administration Server** 에 로그인할 때 사용하는 비밀번호가 포함됩니다. 비밀번호는 암호화되지 않은 보통 텍스트입니다. 조용한 설치를 사용하는 경우 설치가 완료된 후 반드시 `install.inf` 파일을 삭제해야 합니다.

Sun ONE Web Server 는 자동 압축 해제 `.exe` 파일로 다운로드되므로 반드시 `setup.exe` 를 실행하기 전에 파일의 압축을 해제해야 합니다. 파일의 압축을 해제하려면 다음과 같이 합니다.

1. 자동 압축 해제 `.exe` 파일을 두 번 클릭하여 설치 프로그램을 시작합니다.
2. 설치 프로그램을 시작하면 파일이 **TEMP** 디렉토리에 압축 해제됩니다. 설치 프로그램을 종료하지 않은 채로 **TEMP** 디렉토리로 이동한 후 설치 파일을 다른 위치로 복사합니다.
3. 파일이 복사되면 설치 프로그램을 종료합니다.

이제 `install.inf` 파일을 만드는데 사용할 `setup.exe` 의 사본이 만들어졌습니다.

조용한 설치를 사용하려면 다음과 같이 합니다.

1. 명령줄에서 `setup` 을 `/k` 옵션으로 실행합니다. 이렇게 하면 `install.inf` 라는 파일이 만들어지며, 여기에 설치 프로그램 프롬프트에 대한 모든 응답이 포함됩니다. 명령 프롬프트에서 다음을 입력합니다.

```
setup.exe -k
```

2. 설치 프로그램 프롬프트에 응답하고 **Sun ONE Web Server** 를 설치합니다.
3. 서버가 설치되면 `server_root/setup` 디렉토리로 이동합니다. 여기에 `install.inf` 파일이 있습니다.
4. `install.inf` 파일을 다음 **Sun ONE Web Server** 를 설치하기 위하여 `setup` 를 실행할 디렉토리로 복사합니다.
5. `install.inf` 의 값을 설치하려는 다음 서버의 값에 맞추어 변경합니다.

예를 들어 포트 번호, 설치 디렉토리 등을 변경합니다.

6. `install.inf` 파일을 입력으로 사용하여 `setup` 을 실행합니다. 예:

```
setup.exe -s -f install.inf
```

7. 서버가 설치됩니다.

다음은 `install.inf` 파일의 예입니다.

```

[General]
Components=svrcore,WebServer
ServerRoot=d:\servers\s1ws61-0815

[WebServer]
Components=WebCore,JDK,CleanUp
AdminPort=8888
HttpPort=80
HttpDocRoot=d:/servers/s1ws61-0815/docs
AdminName=admin
AdminPassword=admin
UgLdapUse=FALSE
JDK_DIR=d:/servers/s1ws61-0815/bin/https/jdk
JDK_LIBPATH=
JDK_CLASSPATH=

[CleanUp]
Archive=cleanup.zip

```

편집하면 유용한 몇 가지 `install.inf` 매개 변수는 다음 표에 보이는 것과 같습니다. 최선의 결과를 위하여 이 표의 목록 이외의 매개 변수는 편집하지 않는 것이 좋습니다.

표 4-2) 조용한 설치 매개 변수

매개 변수 이름	용도
ServerRoot	서버를 설치할 디렉토리.
AdminPort	Administration Server 포트.
HttpPort	기본 Sun ONE Web Server 인스턴스의 포트.
HttpDocRoot	기본 Sun ONE Web Server 인스턴스의 문서 루트.
AdminName	Administration Server 의 관리 화면에 액세스할 때 사용하는 사용자 이름.
AdminPassword	Administration Server 의 관리 화면에 액세스할 때 사용하는 비밀번호.
JDK_DIR	JDK 가 설치된 디렉토리.

기본 Sun ONE Web Server 디렉토리

Sun ONE Web Server 제품을 설치하면 설치 디렉토리에 두 개의 서버 인스턴스가 기본적으로 설치됩니다.

- Web Server 인스턴스
- 관리 용도의 Web Server 인스턴스 . 또한 Administration Server 라고 합니다 .

Web Server 인스턴스용 파일은 설치 디렉토리 아래의 `https-host.domain` 디렉토리에 저장됩니다 .

Administration Server 인스턴스용 파일은 설치 디렉토리 아래의 `https-admserv` 디렉토리에 저장됩니다 .

생성되는 구성 파일에 대한 자세한 내용은 Sun ONE Web Server 6.1 Administrator's Configuration File Reference 를 참조하십시오 .

Windows 에서 제거 사용

Sun ONE Web Server 를 제거하려면 다음과 같이 합니다 .

1. 시작 메뉴 -> 제어판 -> 프로그램 추가/삭제 -> Sun ONE Web Server를 선택합니다 .
또는
시작 메뉴 -> 모든 프로그램 -> Sun ONE Web Server -> Uninstall Web Server 를 선택합니다 .
2. Sun ONE Uninstall 창이 표시됩니다 . 이 창에는 이 디렉토리에 설치된 모든 Sun ONE 의 목록이 표시됩니다 . Web Server 옆의 선택란을 누르고 Uninstall 을 누릅니다 . 참고로 Administration Server 는 Sun ONE Web Server 의 인스턴스 중 하나 이므로 , Sun ONE Web Server 를 자동으로 제거하면 Administration Server 도 제거 됩니다 .
3. 제거 프로그램은 서버를 제거합니다 . 설치 과정을 표시하는 창을 볼 수 있습니다 .

4. 제거가 완료되면 구성 파일은 삭제되지 않았다는 메시지가 표시되며, 서버를 다시 설치하기 전에 구성 파일의 이름을 변경해야 합니다. 계속하려면 확인을 누르십시오.

참고

제거 프로그램이 서버 파일을 모두 제거하지는 않습니다. 예를 들어 키와 인증서, 구성 파일, 로그, ACL 파일, 문서 루트 등은 제거하지 않습니다.

Windows 에서 제거 사용

버전 6.0 에서 6.1 로 이전

이 장에는 이전 정보를 포함하여 Sun ONE Web Server 버전 6.0 에서 6.1 로 이전할 때 어떤 변경 사항이 발생하는지 이해하기 쉽도록 했습니다.

이 장의 내용 :

- 이전 개요
- 설정 및 데이터 이전
- 이전 제외 대상
- Sun ONE Web Server 6.1 의 변경 사항 개요

이전 개요

Sun ONE Web Server 6.0 에서 다음 사항을 Sun ONE Web Server 6.1 에서 사용하도록 이전할 수 있습니다.

- 문서 루트
- 구성 스타일 정보
- 가상 서버 설정
- ACL(Access Control List) 정보
- Secure Sockets Layer (SSL) 정보
- 인증서 및 키
- NSAPI 정보
- JSP(JavaServer Pages)
- SHTML(Server Side HTML)

- SNMP(Simple Network Management Protocol) 설정 (`snmp.conf` 파일)
- 파일 캐시 조정 구성 설정 (`nsfc.conf` 파일)

설정 및 데이터 이전

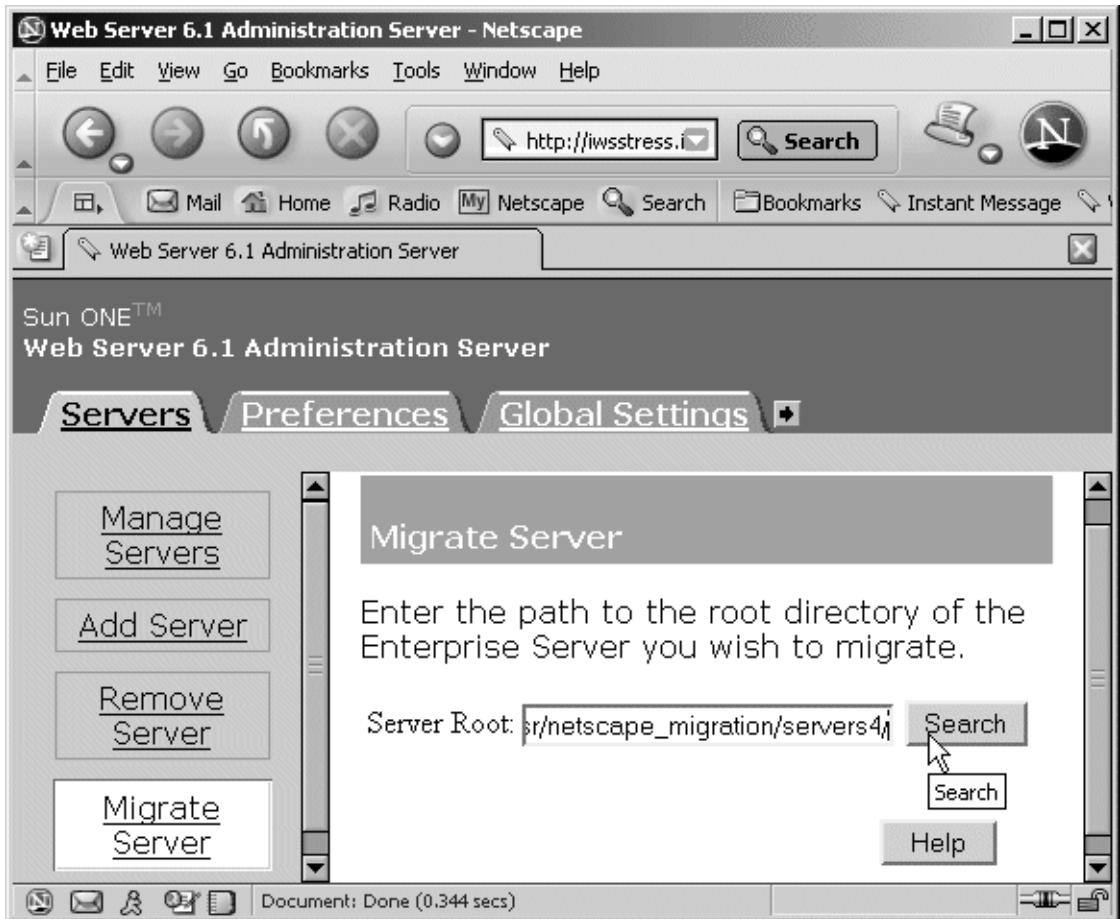
주의 이전하기 전에 모든 서버 인스턴스를 종료해야 합니다.

6.0 서버에서 Sun ONE Web Server 6.1 서버로 설정 및 데이터를 이전하려면 다음과 같이 합니다.

1. Administration Server 페이지에서 **Migrate Servers** 탭을 클릭합니다.

2. Migrate Server 를 누릅니다 .

Migrate Server 페이지



3. 이전하려는 원본 서버의 서버 루트를 입력하고 Search 를 누릅니다 . 예 :

/usr/netscape/server4

C:\netscape\server4

Sun ONE Web Server 는 지정한 디렉토리에 설치된 서버 인스턴스가 있는지 검색하고 페이지의 "Installed Server" 라는 부분에 이전할 수 있는 서버를 표시합니다. Administration Server 는 이전될 수 없습니다 .

4. 드롭 다운 목록에서 서버를 선택하고 **Migrate** 를 누릅니다.
Server to Migrate 를 선택합니다 ..

Servers / Preferences / Global Settings / Users and Groups

Manage Servers

Add Server

Remove Server

Migrate Server

Migrate Server

Enter the path to the root directory of the Enterprise Server you wish to migrate.

Server Root:

Installed Servers

Select a Server to Migrate:

5. 표시된 **Migration** 매개변수 창에서 이전 매개변수를 지정합니다.
매개 변수를 지정합니다.

Migration Parameters

Server Name:

Run Server As:

Document Root

Please select a document root. If you do not use the old server's document root, the documents on the old server will not be visible from the migrated server. Should you wish to revert back to the old server's document root, you can always set the primary document root to the old server's document root from the Content Management tab in the Web Server Administration Server.

Document Root: Use the same document root as the old server
 Use the new server's document root

Search Collections

6.1 has a new Search Engine (Nova). Hence search migration is not supported. Please refer Search document for details.

Java

폼에 보이는 부분은 **6.0 Web Server** 가 사용하는 기능과 설치한 구성 요소에 따라 달라집니다. 가능한 매개변수의 예는 다음과 같습니다.

- 일반 매개 변수
- 문서 루트

- Java

자세한 내용은 온라인 도움말의 **Migration Parameters Page** 를 참조하십시오 .

6. Migrate 를 누릅니다 .

Migrate server_name 페이지가 표시됩니다 . 여기에는 성공적으로 이전된 매개변수와 직접 이전해야 하는 매개변수를 포함하여 이전의 결과가 표시됩니다 . 또한 6.1에서는 지원되지 않는 6.0 서버의 기능도 표시됩니다 .

이전 동안 중대한 오류가 발생하는 경우에도 이전은 계속됩니다 . 결과 페이지에 발생한 오류가 표시되며 이후 문제 해결에 이 정보를 사용할 수 있습니다 .

7. Server Manager 에서 **Configure Migrated Server** 를 눌러 이전된 서버 인스턴스를 구성하거나 **Close** 를 눌러 이전 창을 종료합니다 .

이전 제외 대상

이전 과정에서 다음은 이전되지 않습니다 .

- 4.x 형식 레거시 서브릿

자세한 내용은 " 레거시 서브릿 " (68 페이지) 을 참조하십시오 .

- 검색 컬렉션 및 색인

자세한 내용은 " 검색 이전 " (69 페이지) 을 참조하십시오 .

- 명령줄 스크립트

자세한 내용은 " 명령줄 스크립트 " (62 페이지) 를 참조하십시오 .

- cron 제어 설정

자세한 내용은 "Cron 제어 " (67 페이지) 를 참조하십시오 .

- 인증서 매핑

자세한 내용은 "certmap.conf" (63 페이지) 를 참조하십시오 .

- 일부 구성 파일

더 자세한 내용은 " 구성 파일 " (62 페이지) 과 "Sun ONE Web Server 6.1 에서 제거되는 구성 파일 " (66 페이지) 부분을 참조하십시오 .

- Simple Session Manager 및 JDBC Session Manager

자세한 내용은 " 세션 관리자 " (69 페이지) 를 참조하십시오 .

- server.xml 의 연결 그룹 설정

자세한 내용은 " 연결 그룹 설정 " (66 페이지) 을 참조하십시오 .

- CGIstub 디렉토리
더 자세한 내용은 "Cgistub 디렉토리 " (61 페이지) 를 참조하십시오 .

Sun ONE Web Server 6.1 의 변경 사항 개요

Sun ONE Web Server 6.0 에서 Sun ONE Web Server 6.1 으로 정보를 이전할 때 발생하는 변경 사항은 아래에 철자순으로 정리한 것과 같습니다 .

- Cgistub 디렉토리
- 명령줄 스크립트
- 구성 파일
- 연결 그룹 설정
- Cron 제어
- Java 이전
- JSP(Java Server Pages)
- 레거시 서브릿
- 검색 이전
- 보안
- 세션 관리자
- 구성 파일의 심볼 링크 (UNIX 및 Linux)
- Web Applications
- WebDAV 를 사용하는 웹 게시

Cgistub 디렉토리

CGIstub 디렉토리는 이전 과정에서 이전되지 않습니다 . 이전 서버에서 인스턴스용 CGI 설정을 구성한 경우 Sun ONE Web Server 6.1 로 이전한 후 CGIstub 디렉토리를 적절한 위치로 직접 복사해야 합니다 .

명령줄 스크립트

6.0 서버의 시작 또는 정지 스크립트를 수정한 경우 해당 변경 사항은 이전 프로그램에 의하여 전달되지 않습니다. **reconfig**, **restart** 및 **rotate** 스크립트의 경우에도 마찬가지입니다.

Sun ONE Web Server 6.1 에서 사용 가능한 명령줄 스크립트의 목록은 다음 표와 같으며, 이 표에는 더 자세한 정보를 볼 수 있는 설명서가 포함되어 있습니다.

명령줄 스크립트	설명	자세한 내용
start, startsvr.bat	<ul style="list-style-type: none"> 서버 인스턴스를 시작합니다. 각 서버 인스턴스에는 자체의 시작 스크립트가 있습니다. 	Sun ONE Web Server 6.1 <i>관리자 설치 명서</i>
stop, stopsvr.bat	<ul style="list-style-type: none"> 서버 인스턴스를 정지 합니다. 각 서버 인스턴스에는 자체의 정지 스크립트가 있습니다. 	Sun ONE Web Server 6.1 <i>관리자 설치 명서</i>
restart	서버 인스턴스를 재시작합니다.	Sun ONE Web Server 6.1 <i>관리자 설치 명서</i>
reconfig	서버를 재시작하지 않고 동적으로 재구성합니다.	Sun ONE Web Server 6.1 <i>관리자 설치 명서</i>
rotate	로그를 교체합니다.	Sun ONE Web Server 6.1 <i>관리자 설치 명서</i>
HttpServerAdmin	가상 서버 관리용 명령줄 유틸리티를 제공합니다.	Sun ONE Web Server 6.1 <i>관리자 설치 명서</i>

구성 파일

Sun ONE Web Server 6.1 의 구성 파일 목록은 다음 표에 요약된 것과 같으며, 현재 릴리스에서 도입된 변경 사항에 대한 설명과 더 자세한 설명서가 포함되어 있습니다.

구성 파일	설명	자세한 내용
ACL 파일 :	<ul style="list-style-type: none"> • 위치 : <code>install-dir/httpacl/</code> • <code>generated-https-server-id.acl</code> • <code>genwork-https-server-id.acl</code> 	<i>Access Control Programmer's Guide</i>
	<ul style="list-style-type: none"> • 서버 리소스를 보호하기 위한 액세스 제어 목록을 제공합니다 . • <code>dbswitch.conf</code> 에 정의된 데이터베이스를 참조할 수 있습니다 . • 파일 이름은 <code>server.xml</code> 에 지정됩니다 . • 이전 동안 이전 <code>server-root/httpacl</code> 디렉토리의 ACL 파일은 새 <code>server-root/httpacl</code> 디렉토리에 새 인스턴스 이름으로 복사됩니다 . • <code>server.xml</code> 파일의 <code><ACLFILE></code> 요소에 있으며 이전 <code>server-root/httpacl</code> 디렉토리에 있는 기본이 아닌 ACL 파일 목록은 새 <code>server-root/httpacl</code> 디렉토리로 복사됩니다 . 	
<code>certmap.conf</code>	<ul style="list-style-type: none"> • 위치 : <code>server_root/bin/https/install/misc/</code> • 클라이언트 인증서가 LDAP 항목에 매핑되는 방법을 구성합니다 . • 이전되지 않습니다 . 이전 동안 이전 하려는 서버 인스턴스의 <code>certmap.conf</code> 에서 기존 항목을 직접 이전해야 한다는 메시지가 표시됩니다 . 	Sun ONE Web Server 6.1 <i>Administrator's Configuration File Reference</i>
<code>dbswitch.conf</code>	<ul style="list-style-type: none"> • 위치 : <code>server_root/userdb/</code> • 인증 데이터베이스 목록을 제공하며 액세스 제어용 그룹 구성원인지의 여부를 확인합니다 . • Web Server 6.0 에서 변경되지 않았습니다 . 	Sun ONE Web Server 6.1 <i>Administrator's Configuration File Reference</i>

구성 파일	설명	자세한 내용
magnus.conf	<ul style="list-style-type: none"> • 위치 : <code>server-id/config</code> • 서버 플러그인 라이브러리 초기화 및 서버 매개 변수를 정의합니다. • 이전 동안 새 서버 루트 디렉토리로 복사됩니다. • 이전 동안 Sun ONE Web Server 6.1 은 새 설치 디렉토리에서 내장 로드 모듈을 로드하는 반면, 사용자 정의 모듈은 계속 이전 설치 디렉토리에서 로드됩니다. • Web Server 6.0 에서 지원되었던 일부 <code>magnus.conf</code> 지시문은 6.1 에서 더 이상 사용되지 않습니다. 	<p>지원되는 지시문과 더 이상 사용되지 않는 지시문에 대한 설명은 Sun ONE Web Server 6.1 <i>Administrator's Configuration File Reference</i> 를 참조하십시오.</p> <p>Init 지시문에 대한 설명은 Sun ONE Web Server 6.1 <i>NSAPI Programmer's Guide</i> 를 참조하십시오.</p>
mime.types	<ul style="list-style-type: none"> • 위치 : <code>install-dir/config/</code> • MIME(Multipurpose Internet Mail Extensions) 유형과 파일 확장자 사이의 매핑을 포함합니다. • 이전 동안 <code>/config</code> 디렉토리에 있는 이전 인스턴스의 <code>mime.types</code> 파일은 새 <code>server-root/server-instance/config</code> 디렉토리로 이전됩니다. • 이전 <code>server-instance/config</code> 디렉토리에 있으며 <code>server.xml</code> 의 MIME 요소 목록에 있는 기본이 아닌 <code>mime.type(mime1.types, mime2.type 등)</code> 은 새 <code>server-instance/config</code> 디렉토리로 이전됩니다. 	<p>Sun ONE Web Server 6.1 <i>Administrator's Configuration File Reference</i></p>
nsfc.conf	<ul style="list-style-type: none"> • 위치 : <code>server_root/https-admserv/config/</code> • 파일 캐시 매개변수를 설정합니다. • Web Server 6.0 에서 변경되지 않았습니다. 	<p>Sun ONE Web Server 6.1 <i>Administrator's Configuration File Reference</i></p>

구성 파일	설명	자세한 내용
obj.conf	<ul style="list-style-type: none"> • 위치 : <i>install-dir</i>/config/ • 서버가 클라이언트의 HTTP 요청을 처리하고 원시 서버 플러그인 및 CGI 프로그램 등의 서버 콘텐츠를 서비스하는 방법에 대한 지시가 포함됩니다. • 가상 서버마다 구성되며 <i><vs-name>.obj.conf</i> 형식의 이름이 지정됩니다. • Web Server 6.1 에는 필터와 WebDAV 를 구성하는 새로운 지시문과 함수가 추가되었습니다. • search, JSP092 및 Webpup 개체는 이전되지 않습니다. 	Sun ONE Web Server <i>NSAPI Programmer's Guide</i>
server.xml	<ul style="list-style-type: none"> • 위치 : <i>instance-dir</i>/config/ • 서버 구성의 대부분을 포함합니다. • 이전 동안 server.xml 파일이 Web Server 6.1 인스턴스에 만들어지며 다음 파일의 정보가 포함됩니다. <ul style="list-style-type: none"> - old server.xml file - web-apps.xml - start-jvm - jvm12.conf 	Sun ONE Web Server 6.1 <i>Administrator's Configuration File Reference</i>
*.clfilter	<ul style="list-style-type: none"> • 위치 : <i>instance-dir</i>/config/ • 예를 들어 web-apps.xml.clfilter 등의 레거시 .clfilter 는 이전되지 않습니다. 	Sun ONE Web Server 6.1 <i>관리자 설명서</i>
obj.conf.clfilter		
magnus.conf.clfilter		
server.xml.clfilter		
secmod.db	<ul style="list-style-type: none"> • 외부 하드웨어 가속기용으로 가져온 인증서와 키는 secmod.db 에 저장되며, 이 작업은 PKCS#11 모듈이 설치될 때 생성됩니다. • 이전 동안 덮어 쓰여집니다. 	Sun ONE Web Server 6.1 <i>관리자 설명서</i>

구성 파일	설명	자세한 내용
<ul style="list-style-type: none"> 액세스 로그 오류 로그 	<ul style="list-style-type: none"> 서버 로그 파일은 서버의 작동을 기록합니다. 이전 동안 새 액세스 로그가 만들어집니다. 6.0server-instance/logs 디렉토리의 오류 로그는 Sun ONE Web Server 6.1의 server-instance/logs 로 복사됩니다. 	Sun ONE Web Server 6.1 관리자 설 명서

Sun ONE Web Server 6.1 에서 제거되는 구성 파일

다음 구성 파일은 더 이상 지원하지 않으며 이전 동안 제거됩니다.

- rules.properties
- context.properties
- servlet.properties
- start-jvm
- jvm12.conf
- web-apps.xml
- web-apps.xml.cfilter
- webpub.conf
- webpub.conf.cfilter

연결 그룹 설정

Sun ONE Web Server 6.0 의 모든 청취 소켓에는 이에 연결된 연결 그룹이 하나 이상 있습니다. 청취 소켓을 만들면 연결 그룹 또한 만들어지며 여기에는 청취 소켓용으로 지정한 기본 가상 서버가 포함됩니다.

Sun ONE Web Server 6.1 의 경우 연결 그룹 기능은 제거되었습니다. 이제 가상 서버는 직접 청취 소켓에 바인드됩니다. 따라서 이전 동안 각 연결 그룹은 LS(청취 소켓) 요소로 이전됩니다. 각 LS 요소에는 연결 그룹과 청취 소켓의 속성 모두에서 유도된 속성이 포함됩니다.

Cron 제어

Sun ONE Web Server 6.1 의 경우 Cron 파일 이름이 변경되었습니다 . Web Server 6.0 파일인 `ns-cron.conf` 파일은 Sun ONE Web Server 6.1 에서 `schedulerd.conf` 가 되었으며 버전 6.0 파일인 `cron.conf` 파일은 `scheduler.conf` 가 되었습니다 . 이들 파일의 위치는 `https-admserv/config/` 디렉토리 입니다 .

이전 버전의 Web Server 에 있는 cron 설정은 이전 동안 Sun ONE Web Server 6.1 로 이전되지 않습니다 . 이들 설정을 유지해야 하는 경우에는 이전되는 인스턴스용 cron 설정을 cron 파일에 복사합니다 .

Java 이전

6.0 릴리스와 달리 Sun ONE Web Server 6.1 의 경우 Java 는 기본으로 사용 설정됩니다 . 또한 , Sun ONE Web Server 6.1 에서 서버의 모든 인스턴스에 대하여 Java 를 사용 설정 및 구성할 수 있으며 , 이는 이전 6.0 릴리스와는 다른 것으로 이 경우 JDK 를 설치 전체에 대하여 구성할 수 있었습니다 .

이전 동안 Sun ONE Webser 6.1 에 번들로 제공되는 JDK(JDK 1.4.1_03) 을 선택하거나 사용자 정의 JDK 를 설치할 수 있습니다 . 사용자 정의 JDK 와 함께 서버를 설치하면 이전된 인스턴스의 `javahome` 설정 (Administration Server 의 `javahome` 설정에서 가져옴) 은 사용자 정의 JDK 경로를 가리키게 됩니다 . 그렇지 않은 경우 `javahome` 설정은 `/bin/https/jdk` 를 가리키게 됩니다 .

Sun ONE Web Server 6.1 은 Java Development Kit(JDK) 버전 4.1 이상을 지원합니다 . 독립형 JRE(Java Runtime Environment) 는 지원하지 않습니다 .

Sun ONE Web Server 6.0 및 서비스 팩 릴리스에서 JDK 구성 데이터는 `start-jvm` 및 `jvm.conf` 파일에 저장되었습니다 . Sun ONE Web Server 6.1 에서 이 데이터는 `server.xml` 파일에 저장됩니다 .

새 `server.xml` 파일에 있는 JAVA 요소에는 이전된 인스턴스의 `start-jvm` 파일에서 복사된 JDK 구성 정보가 포함됩니다 .

새 `server.xml` 파일에 있는 `JVMOPTIONS` 요소에는 이전된 인스턴스의 `jvm12.conf` 파일에서 복사된 JVM 옵션 정보가 포함됩니다 .

이전 버전의 서버가 JDK 1.4.1 이상용으로 구성된 경우 서버의 `start-jvm` 파일에서 `NSES_JDK` 경로가 Sun ONE Web Server 6.1 `server.xml` 파일로 복사되며 , 그렇지 않은 경우 JDK 경로는 Sun ONE Web Server 6.1 의 기본 JDK 경로인 `server-root/bin/https/jdk` 를 가리킵니다 .

Sun ONE Web Server 6.1 에서 `start-jvm` 및 `jvm12.conf` 를 `server.xml` 파일과 매핑시키는 내용은 Sun ONE Web Server 6.1 *Administrator's Configuration File Reference* 를 참조하십시오 .

JSP(Java Server Pages)

Sun ONE Web Server 6.1 은 JSP(Java Server Page) 1.2 표준을 지원합니다 . Sun ONE Web Server 6.1 에서는 JSP 버전 0.92 인 JSP092 개체를 더 이상 지원하지 않으며 이전 동안 제거됩니다 .

JSP 1.2 를 사용하는 스타일 예제는 다음 디렉토리에 있습니다 .
`server_root/plugins/servlets/examples/web-apps/` .

레거시 서브릿

Sun ONE Web Server 6.1 은 Servlet 2.3 기준을 지원합니다 .

Netscape Enterprise Server / iPlanet Web Server 4.0 및 4.1 은 Java Servlet 2.1 표준을 지원했습니다 . 이 표준에는 웹 응용 프로그램이 포함되지 않습니다 . 서브릿 구현을 단순화하도록 개발된 구현 스키마가 있습니다 . Java Web Application(.war 파일) 과 해당 구현 기술자의 발전에 따라 사유 개발 시스템을 유지해야 할 필요성이 없어졌습니다 .

iPlanet Web Server 6.0 은 두 유형의 개발 스키마를 모두 지원했으나 , 4.x 구현 (레거시 서브릿이라 함) 은 더 이상 사용하지 않는 것으로 표시됩니다 . (iPlanet Web Server, Enterprise Edition Programmer's Guide to Servlets 의 Chapter 8: "Legacy Servlet and JSP Configuration" 참조 .)

Sun ONE Web Server 6.1 은 더 이상 레거시 서브릿을 지원하지 않습니다 . 이전하려는 서버의 레거시 형식 등록 정보 파일인 `servlet.properties`, `context.properties` 및 `rules.properties` 는 이전 동안 제거됩니다 .

모든 기능에 대한 일대일 매핑은 존재하지 않으므로 레거시 서브릿을 자동으로 이전할 수는 없습니다 .

4.x 레거시 형식 서브릿을 Sun ONE Web Server 6.1 의 웹 응용 프로그램 구조로 이전하는데 도움이 되는 설명서와 예제는 Sun ONE Web Server 6.1 *Programmer's Guide to Web Applications* 를 참조하십시오 .

검색 이전

Sun ONE Web Server 6.0 에서 사용된 검색 엔진은 Sun ONE Web Server 6.1 에서 새 검색 엔진으로 교체되었으므로 기존 검색 컬렉션과 색인은 이전 과정 동안 이전되지 않습니다. Sun ONE Web Server 6.1 에서 Search 기능을 사용하려면 새 검색 컬렉션 및 색인을 만들고 구성해야 합니다. 더 자세한 내용은 Sun ONE Web Server 6.1 *관리자 설명서*를 참조하십시오.

보안

Sun ONE Web Server 에서는 새로운 보통 파일 인증을 제공하며 웹 응용 프로그램 보안 제약이 있는 원시 액세스 제어와 더욱 밀접하게 통합할 수 있습니다. 그러나 핵심 인증 및 권한 부여 지원은 버전 6.0 릴리스와 동일하게 지원됩니다.

Sun ONE Web Server 6.1 은 ACL 기반 인증을 제공하는 것 외에 J2EE 1.3 표준에 정의된 보안 모델을 활용하여 안전한 Java 웹 응용 프로그램을 개발하고 배치하는데 도움이 되는 여러 기능을 제공합니다. J2EE/서브릿 기반 액세스 제어 인프라에는 보안 영역이 사용되어야 합니다.

Sun ONE Web Server 6.1 에서 인증은 `server.xml` 파일의 `AUTHREALM` 항목을 통하여 구성된 Java 보안 영역에 의하여 수행됩니다. 액세스 제어 규칙이 개발 기술 파일 `web.xml` 에 설정된 경우에는 이 규칙에 따라 인증이 수행됩니다.

Sun ONE Web Server 6.1 의 보안 관련 기능에 대한 자세한 내용은 Sun ONE Web Server 6.1 *관리자 설명서*와 Sun ONE Web Server 6.1 *Programmer's Guide* 를 참조하십시오.

세션 관리자

Sun ONE Web Server 버전 6.0 릴리스에서 더 이상 사용되지 않게되었던 Simple Session Manager 와 JDBC Session Manager 는 더 이상 6.1 릴리스에서 지원되지 않습니다.

Sun ONE Web Server 6.1 에서는 다음의 세션 관리 옵션을 제공합니다.

- `StandardManager`, 기본 세션 관리자
- `PersistentManager`, 제공된 세션 관리자로 지속성 데이터 저장고를 사용
- `IWSSessionManager`, 제공된 세션 관리자로 Sun ONE Web Server 6.0 에서 만든 임의의 사용자 세션 관리자에 대한 역방향 호환 가능

- **MMapSessionManager**(UNIX 전용), 제공된 지속성 메모리 맵 (mmap) 파일 기반 세션 관리자로 단일 프로세스와 복수 프로세스 모드 모두에서 작동

Sun ONE Web Server 6.1 세션 관리자 API 의 다음 API 기능은 Sun ONE Web Server 6.1 에서 구현되지 않습니다 .

- 폼 기반 로그인 단일 세션용 기반 로그인은 더 이상 지원되지 않습니다 . 따라서 다음은 더 이상 사용되지 않습니다 .
 - `GetHandleFormLoginSession`
 - `SetHandleFormLoginSession`
- `update` 메소드 . Web 서버 버전 6.0 에서 `HttpRequest` 메소드인 `inputstream` 의 뒤 에 수행되는 `update` 메소드는 더 이상 사용되지 않습니다 .
- 세션 관리자 모니터 메커니즘 Sun ONE Web Server 6.1 에서는 세션 관리자 상태 모니터를 더 이상 지원하지 않습니다 . 따라서 다음은 더 이상 사용되지 않습니다 .
 - `getContext`
 - `getMaxSession`
 - `getSessionCount`
 - `getSessionReapCount`
- `SimpleSessionManager` 및 `JdbcSessionManager` . Web Server 6.0 에서 제공된 더 이상 사용되지 않는 `SimpleSessionManager` 및 `JdbcSessionManager` , 또한 `iWSSessionManager` 및 `JdbcStore` 를 통하여 구현된 동일한 기능 각각 . Sun ONE Web Server 6.1 에서는 더 이상 `SimpleSessionManager` 및 `JdbcSessionManager` 옵션을 지원하지 않습니다 .

Session Manager 에 대한 자세한 내용은 Sun ONE Web Server 6.1 *Programmer's Guide to Web Applications* 를 참조하십시오 .

구성 파일의 심볼 링크 (UNIX 및 Linux)

서버 구성 파일의 심볼 또는 관련 링크는 업그레이드할 때 문제를 야기시킬 수 있습니다 . 서버 루트 아래의 파일에 대한 절대 참조가 포함된 서버 구성 파일이 항상 동일한 방식으로 서버 루트에 대한 경로를 참조하는지 확인하십시오 . 더 좋은 방법은 이들 링크가 심볼 링크를 하나도 가로지르지 않는 것입니다 .

Web Applications

Web Server 의 6.0 버전에서 웹 응용 프로그램에 관련된 정보는 `server.xml` 파일과 `web-apps.xml` 파일에 저장됩니다. Sun ONE Web Server 6.1 에서는 더 이상 `web-apps.xml` 파일이 지원되지 않으며 웹 응용 프로그램은 이제 다음 파일에 저장됩니다.

- `server.xml`
- `web.xml`
- `sun-web.xml`
- `obj.conf`

Sun ONE Web Server 6.1 에서 `server.xml` 의 `vs(가상 서버)` 요소에는 이 서버가 호스트하는 모든 웹 응용 프로그램용 `WEBAPP(웹 응용 프로그램)` 요소가 포함됩니다. `WEBAPP` 요소의 속성은 Web Server 6.0 에서 웹 응용 프로그램을 구성하는 메커니즘과 일관되며, 동적으로 재구성할 수 있습니다. 즉, 서버 인스턴스에 대한 변경 사항을 적용하기 위하여 서버를 재시작할 필요가 없습니다.

모든 웹 응용 프로그램에 대하여 구현 기술자 파일인 `sun-web.xml` 이 `<web-application>/WEB-INF` 디렉토리에 만들어집니다. 구현 기술자 파일은 스키마 파일인 `sun-web-app_2_3-1.dtd` 를 기준으로 하며, Servlet 2.3 표준을 준수합니다. 스키마 파일은 또한 `<web-application>/WEB-INF` 디렉토리에 있습니다.

6.0 버전의 Web Server 에서 `web-apps.xml` 파일을 사용하여 복구 간격 (시간 경과 세션을 확인하는 시간 간격을 초 단위로 지정) 등의 일부 서버 매개 변수를 조정할 경우, Sun ONE Web Server 6.1 에서는 `sun-web.xml` 구현 기술자를 사용하여 같은 기능을 수행합니다. 예 :

Web Server 6.0:

```
<init-param>
  <param-name>reapInterval</param-name>
  <param-value>180</param-value>
</init-param>
```

Web Server 6.1:

```
<sun-web-app>
...
  <session-config>
    <session-manager>
```

```
<manager-properties>
  <property name="reapIntervalSeconds" value="180"/>
</manager-properties>
</session-manager>
...
</session-config>
...
</sun-web-app>
```

Sun ONE Web Server 6.1 에서 지원하는 구현 기술자 파일에 대한 내용은 Sun ONE Web Server 6.1 *Programmer's Guide to Web Applications* 를 참조하십시오 .

WebDAV 를 사용하는 웹 게시

Sun ONE Web Server 6.1 에서는 WebDAV(Web Distributed Authoring and Versioning) 를 통하여 웹에 게시하는 새 기능이 소개되었습니다 . 이는 맞춤 협력 웹 게시가 가능한 프로토콜입니다 .

WebDAV 기능은 `server.xml` 의 `VS` 요소가 `DAV` 및 `DAVCOLLECTION` 을 포함하도록 확장하여 구성합니다 .

NSAPI 플러그인 등의 WebDAV 기능을 지원하기 위하여 `obj.conf` 파일에 새로운 기능이 추가되었습니다 .

WebDAV 기능에 대한 자세한 내용은 Sun ONE Web Server 6.1 *관리자 설명서*를 참조하십시오 . `obj.conf` 파일의 WebDAV 기능에 대한 자세한 내용은 Sun ONE Web Server 6.1 *NSAPI Programmer's Guide* 를 참조하십시오 . `server.xml` 파일의 WebDAV 관련 요소에 대한 자세한 내용은 Sun ONE Web Server 6.1 *Administrator's Configuration File Reference* 를 참조하십시오 .

버전 4.1 에서 6.1 로 이전

이 장에는 이전 정보를 포함하여 Sun ONE Web Server 버전 4.1 에서 6.1 로 이전할 때 어떤 변경 사항이 발생하는지 이해하기 쉽도록 했습니다.

이 장의 내용 :

- 이전 개요
- 설정 및 데이터 이전
- 이전 제외 대상
- 이전 관련 변경 사항 요약

이전 개요

다음 iPlanet Web Server 4.1 정보를 Sun ONE Web Server 6.1 에서 사용하도록 이전할 수 있습니다.

- 문서 루트 및 기타 디렉토리 매핑
- 구성 스타일 정보
- 소프트웨어 및 하드웨어 가상 서버 설정
- ACL(Access Control List) 정보
- Secure Sockets Layer (SSL) 정보
- 인증서 및 키
- NSAPI 정보
- JSP(JavaServer Pages)
- Simple Session Manager 및 JDBC Session Manager (더 이상 사용 안 함)

- SHTML(Server Side HTML)
- SNMP(Simple Network Management Protocol) 설정 (`snmp.conf` 파일)
- 파일 캐시 조정 구성 설정 (`nsfc.conf` 파일)

참고 4.1 이하의 iPlanet Web Server 버전을 직접 Sun ONE Web Server 6.1 로 이전하는 것은 지원되지 않습니다. 먼저 iPlanet Web Server 4.1 로 기존 서버를 이전한 다음 Sun ONE Web Server 6.1 로 이전해야 합니다.

참고 일반적으로 이 문서가 iPlanet Web Server 4.1 을 참조하면 정보는 iPlanet Web Server 4.1, SP12 등의 발표된 서비스 팩에도 마찬가지로 적용됩니다.

설정 및 데이터 이전

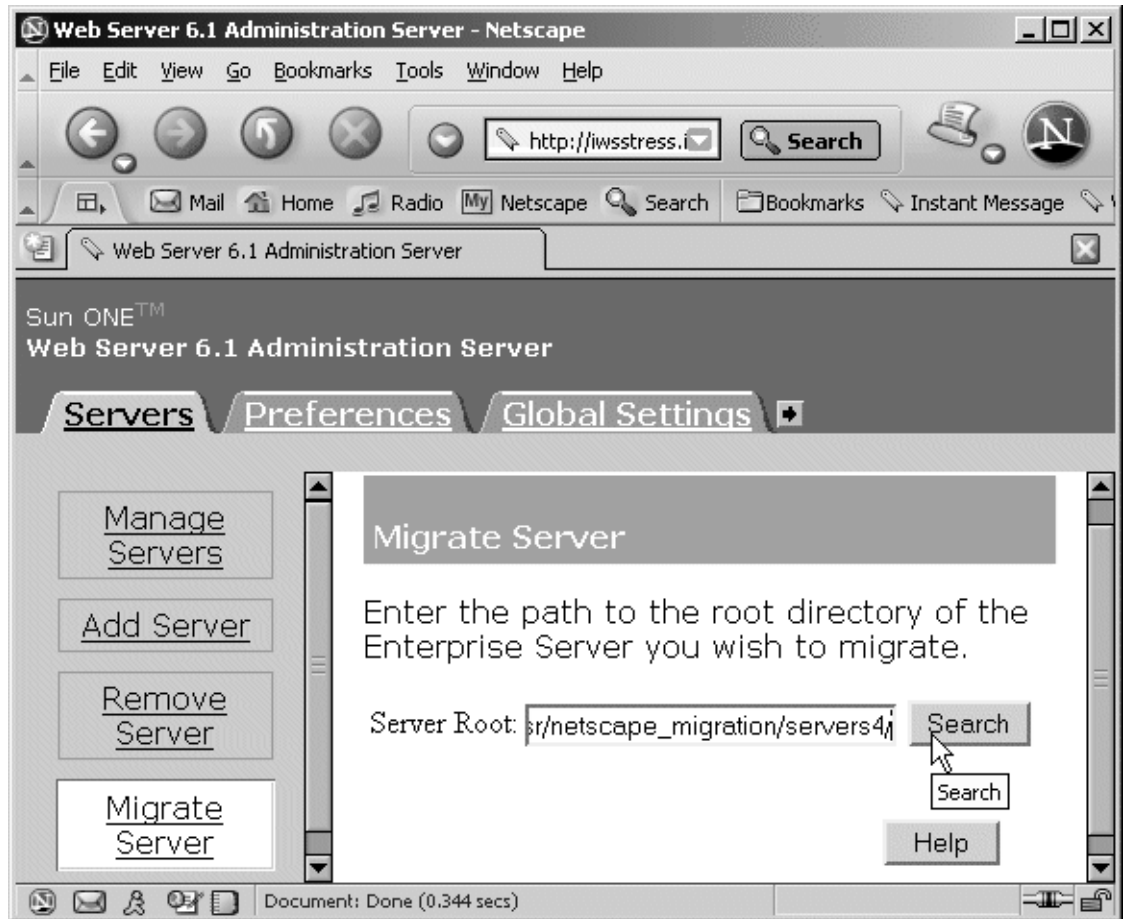
주의 이 전하기 전에 모든 서버 인스턴스를 종료해야 합니다.

4.1 서버에서 6.1 서버로 설정 및 데이터를 이전하려면 다음과 같이 합니다.

1. Administration Server 페이지에서 **Migrate Servers** 탭을 클릭합니다.

2. Migrate Server 를 누릅니다 .

Migrate Server 페이지



3. 이전하려는 원본 서버의 서버 루트를 입력하고 Search 를 누릅니다 . 예 :

/usr/netscape/server4

C:\netscape\server4

Sun ONE Web Server 는 지정한 디렉토리에 설치된 서버 인스턴스가 있는지 검색하고 페이지의 "Installed Server" 라는 부분에 이전할 수 있는 서버를 표시합니다. Administration Server 는 이전될 수 없습니다 .

4. 드롭 다운 목록에서 서버를 선택하고 **Migrate** 를 누릅니다.
Server to Migrate 를 선택합니다 ..

Servers / Preferences / Global Settings / Users and Groups

Manage Servers

Add Server

Remove Server

Migrate Server

Migrate Server

Enter the path to the root directory of the Enterprise Server you wish to migrate.

Server Root:

Installed Servers

Select a Server to Migrate:

5. 표시된 Migration 매개변수 창에서 이전 매개변수를 지정합니다.
Migration Parameters 를 지정합니다.

Migration Parameters

Server Name:

Run Server As:

Document Root

Please select a document root. If you do not use the old server's document root, the documents on the old server will not be visible from the migrated server. Should you wish to revert back to the old server's document root, you can always set the primary document root to the old server's document root from the Content Management tab in the Web Server Administration Server.

Document Root: Use the same document root as the old server
 Use the new server's document root

Web Publishing

WebPub is not supported in 6.1. WebDAV can be used for WebPublishing. Please refer WebDav document for further details.

Search Collections

6.1 has a new Search Engine (Nova). Hence search migration is not supported. Please refer Search document for details.

Java

Java is on by default in 4.1 and off by default in 6.1. If Java is enabled on a server

폼에 보이는 부분은 4.1 iPlanet Web Server 가 사용하는 기능과 설치한 구성 요소에 따라 달라집니다. 가능한 매개변수의 예는 다음과 같습니다.

- General Migration Parameters
- Document Root

- **Java**

자세한 내용은 온라인 도움말의 **Migration Parameters Page** 를 참조하십시오 .

6. Migrate 를 누릅니다 .

Migrate *server_name* 페이지가 표시됩니다 . 여기에는 성공적으로 이전된 매개변수와 직접 이전해야 하는 매개변수를 포함하여 이전의 결과가 표시됩니다 . 또한 6.1 에서는 지원되지 않는 4.1 서버의 기능도 표시됩니다 .

Migrate server-name Page

```

Migrating Server Settings... Overwriting dbswitch.conf ...
Assimilating ACL Files...
Assimilating magnus.conf...
Warning: Web Publishing is no longer supported.
Warning: The following paths do not exist in the new server and must be dealt
with manually:
  /usr/netscape_migration/servers4/instance1/docdirs/dir3
  /usr/netscape_migration/servers4/instance1/docdirs/dir4
  /usr/netscape_migration/servers4/instance1/docdirs/dir2
  /usr/netscape_migration/servers4/instance1/docdirs/dir5
  /usr/netscape_migration/servers4/instance1/docdirs/dir1
  /usr/netscape_migration/servers4/instance1/docs/servlet
  /usr/netscape_migration/servers4/manual/http/ug
  /usr/netscape_migration/servers4/servlet
  /usr/netscape_migration/servers4/instance1/docs
Assimilating server.xml...
Assimilating Keys and Certificates...
Assimilating obj.conf...
Warning: certmap.conf and ns-cron.conf are not migrated.
Warning: old access logs are not migrated. 6.1 will have new access logs.
Old instance/logs/errors are migrated to new instance/logs/errors.
Assimilating mime.types...
See /space/megha/iws/61/bin/http/install/misc/mime.types for any new MIME types.
Assimilating snmp.conf...
Assimilation complete.

Migrating Server Xml ... Info: The JDK version in the old server configuration is not
1.4 or greater, the JDK shipped with Web Server 6.1 will be used.

Warning: All variables defined in VARS of server.xml have reference to 6.1 server
root and 6.1 server name.

Assimilation complete.

New server created but not started.
Before starting this server, you should either stop the 4.1 server or change this
server's port number.
    
```

Configure Migrated Server Close

참고 버전 4.1 릴리스에서 이전하는 동안 `magnus.conf` 의 `Address` 지시문은 **Sun ONE Web Server 6.1** 에서 더 이상 사용되지 않지만 마찬가지로 이전됩니다. 따라서 서버를 시작할 때 "**Warning(): Address directive ignored.**" 라는 경고 메시지가 표시됩니다. 이 경고 메시지는 무시해도 좋습니다.

7. **Server Manager** 에서 **Configure Migrated Server** 를 눌러 이전된 서버 인스턴스를 구성하거나 **Close** 를 눌러 이전 창을 종료합니다.

Migrate server-name Page

이전할 때 발생한 오류를 포함하여 모든 이전 정보가 기록되는 페이지 (**Migrate server_name**) 를 볼 수 있습니다. **iPlanet Web Server 4.1** 에서는 사용했으나 **Sun ONE Web Server 6.1** 에서는 지원되지 않는 기능에 대한 경고가 표시됩니다. `.obj.conf` 에 있는 항목은 더 이상 사용되지 않는 기능이므로 이전 프로그램에 의하여 이전되지 않습니다.

이전 동안 중대한 오류가 발생하는 경우에도 이전은 계속됩니다. 결과 페이지에 발생한 오류가 표시되며 이후 문제 해결에 이 정보를 사용할 수 있습니다.

Administration Server 이전

오직 개별 서버 인스턴스만 이전할 수 있습니다. 관리 서버는 이전할 수 없습니다. **iPlanet Web Server** 인스턴스를 이전한 후, **6.1 Administration Server** 에서 분산 관리 및 클러스터 등의 기능을 다시 설정해야 합니다.

또한 키와 인증서를 이전할 수 있습니다.

사용자 및 그룹 정보 이전

Directory Server 를 사용하는 경우 사용자 및 그룹을 이전하기 위하여 이전 과정 동안 수행해야 하는 작업은 없습니다. 이전 후, **Administration Server** 의 **Global Settings** 탭에서 **Configure Directory Service** 페이지를 사용하여 **Directory Server** 를 가리키도록 합니다.

가상 서버 이전

iPlanet Web Server 4.1 에서는 *object* 메소드와 *virtual* 메소드의 두 가지 방법으로 하드웨어 가상 서버를 만들 수 있습니다. 하드웨어 가상 서버 정보가 이전되는 방식은 사용하는 방법에 따라 다릅니다.

- iPlanet Web Server 4.1 하드웨어 가상 서버가 **object** 메소드를 통하여 만들어진 경우 이들 하드웨어 가상 서버 설정은 4.1 `obj.conf` 파일에서 6.1 `server.xml` 파일로 이전됩니다.
- iPlanet Web Server 4.1 하드웨어 가상 서버가 **virtual** 메소드를 통하여 만들어진 경우 이들 하드웨어 가상 서버 설정은 4.1 `virtual.conf` 파일에서 6.1 `server.xml` 파일로 이전됩니다.

iPlanet Web Server 4.1 소프트웨어 가상 서버 설정은 4.1 `obj.conf` 파일에서 6.1 `server.xml` 파일로 이전됩니다.

ACL 이전

Administration Server 4.1 에 분산 관리용으로 ACL 을 설정한 경우 해당 ACL 은 이전 되지 않습니다. 반드시 신규 Administration Server 에 직접 추가해야 합니다.

인증서 이전

이전 과정에서 데이터베이스 파일이 `key3.db` 및 `cert7.db` 등의 `4.1_server_root/alias` 디렉토리에서 `6.1_server_root/alias` 디렉토리로 복사됩니다.

또한 4.1 서버의 `magnus.conf` 파일에 있는 SSL 매개변수 또한 6.1 `server.xml` 구성 파일에 추가됩니다.

`secmod.db` 및 `dbswitch.conf` 파일 등의 ACL 관련 파일은 이전 동안 덮어 쓰여집니다.

Sun ONE Web Server 에서 인증서를 사용하는 방법에 대한 자세한 내용은 Sun ONE Web Server *관리자 설명서*를 참조하십시오.

응용 프로그램 이전

서버 설정과 데이터를 이전한 후, 응용 프로그램이 Sun ONE Web Server 6.1 에서 실행될 수 있도록 변경해야 할 경우가 있습니다.

NSAPI 응용 프로그램 이전

iPlanet Web Server 4.1 에서 사용한 대부분의 NSAPI 프로그램은 재컴파일하지 않고 Sun ONE Web Server 6.1 에서 사용할 수 있습니다. 일부 설명되지 않은 데이터 구조가 `nsapi.h` 에서 제거되었으며 더 이상 공개되지 않습니다. 이에 더하여 플러그인이 이러한 데이터 구조를 사용하는 경우 액세스서 기능을 사용하도록 해당 구조를 다시 작성할 수 있습니다. 데이터 구조는 이제 비밀로 `nsapi_pvt.h` 에 정의되었으며, 오직 정보를 제공하는 용도로만 구축되어 제공됩니다.

사용자 정의 **NSAPI** 플러그인은 신규 서버 디렉토리로 자동으로 복사되지 않습니다. 사용자 정의 플러그인이 있는 경우 반드시 플러그인을 신규 서버의 `magnus.conf` 에 표시되는 업그레이드 경로로 복사해야 합니다.

이들 데이터 구조와 새로운 액세스 기능에 대한 내용은 **Sun ONE Web Server 6.1 NSAPI Programmer's Guide** 를 참조하십시오.

서버측 Java 애플릿 (HttpApplets)

서버측 Java 애플릿 (**HttpApplets**) 은 지원되지 않습니다. 대신 Java 서브릿을 사용하십시오. 서버측 Java 애플릿을 서브릿으로 다시 작성하고 설치해야 합니다.

이전 제외 대상

이전 과정에서 다음은 이전되지 않습니다.

- 4.1 형식 레거시 서브릿
자세한 내용은 "**Java Servlets**" (84 페이지) 을 참조하십시오 .
- 검색 컬렉션 및 색인
자세한 내용은 " 검색 " (86 페이지) 을 참조하십시오 .
- 시작 및 정지 스크립트
자세한 내용은 " 시작 및 정지 스크립트 " (86 페이지) 를 참조하십시오 .
- cron 제어 설정
자세한 내용은 "**Cron 제어**" (85 페이지) 을 참조하십시오 .
- 인증서 매핑
자세한 내용은 "**certmap.conf 파일**" (85 페이지) 을 참조하십시오 .
- WAI
- Web Publishing
자세한 내용은 " 웹 게시 " (86 페이지) 을 참조하십시오 .
- Server Side JavaScript (SSJS)/LiveWire
자세한 내용은 "**Server Side JavaScript (SSJS)/LiveWire**" (87 페이지) 를 참조하십시오 .

이전 관련 변경 사항 요약

iPlanet Web Server 4.1 에서 Sun ONE Web Server 6.1 로 정보를 이전하는 경우 다음의 영역이 변경됩니다.

- 액세스 및 오류 로그
- 구성 파일
- JSP(Java Server Pages)
- Java Servlets
- Cron 제어
- certmap.conf 파일
- Simple Session Manager
- 가상 서버
- 웹 게시
- 검색
- 시작 및 정지 스크립트
- 구성 파일의 심볼 링크 (UNIX 및 Linux)
- Server Side JavaScript (SSJS)/LiveWire

액세스 및 오류 로그

액세스 및 오류 로그 파일은 서버의 작동을 기록합니다. 이전 동안 새 액세스 로그가 만들어집니다. `4.1server-instance/logs` 디렉토리의 오류 로그는 Sun ONE Web Server 6.1 의 `server-instance/logs` 로 복사됩니다.

구성 파일

iPlanet Web Server 4.1 `magnus.conf` 파일에 있는 일부 지시문은 이제 Sun ONE Web Server 6.1 `server.xml` 파일에 위치합니다. 이전 과정 동안 이들 지시문은 자동으로 6.1 서버의 `magnus.conf` 파일에서 제거되고 `server.xml` 파일로 추가됩니다.

또한 iPlanet Web Server 4.1 `obj.conf` 파일에 있는 `Init` 함수는 Sun ONE Web Server 6.1 `magnus.conf` 파일로 옮겨집니다.

더 이상 사용되지 않는 지시문의 목록은 Sun ONE Web Server 6.1 *Administrator's Configuration File Reference* 를 참조하십시오.

참고	이전 동안 여러 줄의 <code>Init</code> 지시문은 <code>Sun ONE Web Server 6.1 magnus.conf</code> 파일에 한 줄의 지시문으로 압축됩니다.
-----------	--

JSP(Java Server Pages)

iPlanet Web Server 4.0 JSP(Java Server Pages) 는 JSP 0.92 로 작성되었습니다 . iPlanet Web Server 4.1 과 6.0 JSP 는 JSP 1.2 로 작성됩니다 . Sun ONE Web Server 6.1 에서는 더 이상 버전 0.92 를 지원하지 않습니다 . JSP 는 반드시 버전 1.2 표준에 맞추어 다시 작성해야 합니다 . 또한 개발자는 JSP 를 웹 응용 프로그램의 일부로 만드는 것이 좋습니다 . 스타일 예제는 `server_root/plugins/servlets/examples/web-apps` 에서 찾아 볼 수 있습니다 .

웹 응용 프로그램의 일부로 JSP 1.2 로 작성한 JSP 는 서버가 서비스할 수 있는 임의의 디렉토리에 상주할 수 있습니다 .

JSP 1.2 예제는 `server_root/plugins/samples/servlets/jsp.10` 에 있습니다 .

Java Servlets

Netscape Enterprise Server / iPlanet Web Server 4.0 및 4.1 은 Java Servlet 2.1 표준을 지원했습니다 . 이 표준에는 웹 응용 프로그램이 포함되지 않습니다 . 서브릿 구현을 단순화하도록 개발된 구현 스키마가 있습니다 . Java Web Application(.war 파일) 과 해당 구현 기술자의 발전에 따라 사유 개발 시스템을 유지해야 할 필요성이 없어졌습니다 .

iPlanet Web Server 6.0 은 두 유형의 개발 스키마를 모두 지원했으나 , 4.x 구현 (레거시 서브릿이라 함) 은 더 이상 사용하지 않는 것으로 표시됩니다 . (iPlanet Web Server, Enterprise Edition Programmer's Guide to Servlets 의 Chapter 8: "Legacy Servlet and JSP Configuration" 참조 .)

Sun ONE Web Server 6.1 은 더 이상 레거시 서브릿을 지원하지 않습니다 . 이전하려는 서버의 레거시 형식 등록 정보 파일인 `servlet.properties`, `context.properties` 및 `rules.properties` 는 이전 동안 제거됩니다 .

모든 기능에 대한 일대일 매핑은 존재하지 않으므로 레거시 서브릿을 자동으로 이전 할 수는 없습니다 .

4.1 레거시 형식 서브릿을 웹 응용 프로그램 구조로 이전하는데 도움이 되는 설명서 와 예제는 Sun ONE Web Server 6.1 *Programmer's Guide to Web Applications* 를 참조하십시오 .

Cron 제어

Sun ONE Web Server 6.1 의 경우 Cron 파일 이름이 변경되었습니다. `.ns-cron.conf` 파일은 Sun ONE Web Server 6.1 에서 `schedulerd.conf` 가 되었으며 `cron.conf` 파일은 `scheduler.conf` 가 되었습니다. 이들 파일의 위치는 `https-admserv/config` 디렉토리입니다.

그러나 이전 버전의 Web Server 에 있는 cron 설정은 이전 동안 Sun ONE Web Server 6.1 로 이전되지 않습니다. 이전된 인스턴스용 cron 설정을 해당 cron 파일로 복사하십시오.

certmap.conf 파일

인증서 매핑 파일 `certmap.conf` 는 이전 과정 동안 이전되지 않습니다. 이전 동안 이전하려는 서버 인스턴스의 `certmap.conf` 에서 기존 항목을 직접 이전해야 한다는 메시지가 표시됩니다.

Simple Session Manager

Sun ONE Web Server 6.1 에서는 Simple Session Manager 와 JDBC Session Manager 가 지원되지 않습니다. 세션 관리자에 대한 자세한 내용은 Sun ONE Web Server 6.1 *Programmer's Guide to Web Applications* 를 참조하십시오.

iPlanet Web Server 4.1 응용 프로그램에서 SimpleSessionManager 가 지정된 경우 클래스의 이름을 `IWSSessionManager` 로 변경해야 합니다. 그런 후 지속성을 추가할 수 있습니다. 지속성 유형은 반드시 `s1ws60` 으로 설정되어야 합니다. `timeOut` 이나 `reapInterval` 등의 기타 `Init` 속성은 변경되지 않습니다.

iPlanet Web Server 4.1 웹 응용 프로그램에 JDBCSessionManager 가 지정된 경우 클래스의 이름을 `IWSSessionManager` 로 변경하고 세션 관리자의 `init-param` 요소에 다음의 속성을 추가해야 합니다.

```
session-data-store='com.netscape.server.http.session.JdbcStore'. 지속성 유형은 반드시 s1ws60 으로 설정되어야 합니다.
```

`provider` 또는 `url` 등의 기타 속성은 변경되지 않습니다.

`MMapSessionManager` 의 패키지 이름은 Web Server 4.1 버전의 `com.netscape.server.http.session` 에서 6.0 및 6.1 버전의 `com.ipplanet.server.http.session` 으로 변경됩니다.

가상 서버

iPlanet Web Server 4.1 의 경우 하드웨어 및 소프트웨어 서버를 사용하여 여러 개의 서버 인스턴스를 만들 수 있었으나 이들 인스턴스는 동일한 구성 정보를 공유해야 했습니다. Sun ONE Web Server 6.1 의 경우 가상 서버의 클래스를 여러 개 설정할 수 있습니다. 각 클래스에는 별도의 구성 정보가 있습니다.

가상 서버용 설정은 `server.xml` 파일에 저장되어 있으며, 이 파일은 `server_root/server_ID/config` 디렉토리에 있습니다. 가상 서버에 대한 자세한 내용은 Sun ONE Web Server 6.1 관리자 설명서를 참조하십시오.

웹 게시

Sun ONE Web Server 6.1 은 iPlanet Web Server 4.1 Web Publishing 기능을 지원하지 않습니다. WebDAV 라는 새 기능이 제공되므로 웹에서 협력적 파일 공유 및 저작이 가능합니다. WebDAV 에 대한 자세한 내용은 Sun ONE Web Server 6.1 관리자 설명서를 참조하십시오.

검색

iPlanet Web Server 4.1 에서 사용된 검색 엔진은 Sun ONE Web Server 6.1 에서 새 검색 엔진으로 교체되었으므로 기존 검색 컬렉션과 색인은 이전 과정 동안 이전되지 않습니다. Sun ONE Web Server 6.1 에서 Search 기능을 사용하려면 새 검색 컬렉션 및 색인을 만들고 구성해야 합니다. 더 자세한 내용은 Sun ONE Web Server 6.1 관리자 설명서를 참조하십시오.

시작 및 정지 스크립트

4.1 서버의 시작 또는 정지 스크립트를 수정한 경우 해당 변경 사항은 이전 프로그램에 의하여 전달되지 않습니다. `reconfig`, `restart` 및 `rotate` 스크립트의 경우에도 마찬가지입니다.

구성 파일의 심볼 링크 (UNIX 및 Linux)

서버 구성 파일의 심볼 또는 관련 링크는 업그레이드할 때 문제를 야기시킬 수 있습니다. 서버 루트 아래의 파일에 대한 절대 참조가 포함된 서버 구성 파일이 항상 동일한 방식으로 서버 루트에 대한 경로를 참조하는지 확인하십시오. 더 좋은 방법은 이들 링크가 심볼 링크를 하나도 가로지르지 않는 것입니다.

Server Side JavaScript (SSJS)/LiveWire

SSJS/Livewire 를 사용하는 응용 프로그램의 경우 데이터 및 설정은 이전되지 않습니다.

SSJS 응용 프로그램을 JSP 로 변환하는 방법에 대한 부록은 Sun ONE Web Server 6.1 *Programmer's Guide to Web Applications* 를 참조하십시오 . 또한 변환된 응용 프로그램의 예제는 `server_root/plugins/samples/servlets/jsp.10/hangman` 에 있습니다 .

NUMERICS

4.x 형식 레거시 서브릿 60

A

ACL, 이전 81

Administration 인터페이스
추가 정보 10

C

CNAME, DNS 및 20
context.properties 66

D

DAV 72
DAVCOLLECTION 72

H

HTTP Java 애플릿, 이전 82

I

install.inf 37
IWSSessionManager 69, 86

J

Java Development Kit (JDK) 버전 1.4.1 67
Java Server Pages, 4.0 에서 이전 68, 84
Java 서브릿, 이전 84
Java 애플릿, 이전 82
JDBC 지원 14
JDBCSessionManager 86
JDK 구성요소 30, 46
JNDI 지원 14
JSP 1.2 지원 13
JSP092 개체 68
jvm12.conf 66

L

Linux 사용자 계정 21
LocalSystem 사용자 계정 22

M

Migration Parameters 페이지는 그림에 보이는 것과 같습니다. 59, 77

MMapSessionManager 86

MMapSessionManager (UNIX 전용) 70

N

nobody 사용자 계정 21

NSAPI 응용 프로그램, 이전 82

NSAPI 필터 14

NSPR 4.1.5 15

NSS 3.3.5 15

P

PersistentManager 69

PHP 지원 16

R

rules.properties 66

S

Servlet 2.3 지원 13

servlet.properties 66

setup 실행

 Unix 28

 Windows 44

Simple Session Manager 85

StandardManager 69

start-jvm 66

Sun ONE ASP 지원 15

Sun ONE Studio 플러그인 지원 15

Sun ONE Web Server 6.1 의 새로운 기능 13

sun-web.xml 71

T

template.inf 34

U

Unix 사용자 계정 21

Unix 설치 25

W

WAI 82

Web Applications 71

web-apps.xml 66, 71

web-apps.xml.cfilter 66

WebDAV 72

WebDAV 지원 14

Z

가상 서버 80

가상 서버 이전 80

가상 서버, 이전 86

검색 엔진 15

구현 기술자 파일 71

기술적 요구 사항 20

보안

 Sun ONE Web Server 6.1 의 개선 사항 13, 69

보안 기능 향상 13

사용되지 않는 API 함수 70

- getContext 70
- GetHandleFormLoginSession 70
- getMaxSession 70
- getSessionCount 70
- getSessionReapCount 70
- SimpleSessionManager 및 JdbcSessionManager. 70
- update 메소드 70
- 세션 관리자 모니터 메커니즘 70
- 사용자 계정
 - LocalSystem 22
 - nobody 21
 - Windows 22
- 서버 사용자 계정 21
- 서버 이름
 - CNAME 및 20
 - 변경 20
 - 별칭 20
- 서버, 제거 40, 52
- 서브릿, 이전 84
- 설치
 - JDK 30, 46
 - Unix 25
 - express 32
 - typical or custom 29
 - 제거 40
 - Windows
 - 제거 52
 - 개요 23
 - 다운로드된 서버 27, 44
 - 복수 컴퓨터 전체 34
 - 사용자 계정 필요 25
 - 스크립트 사용 37, 49
 - 준비 17
- 세션 관리 옵션 69
- 소프트웨어 요구 사항 19
- 승인 69
- 시작 스크립트, 및 이전 62, 86
- 심볼 링크 70, 87
- 압축 지원 14
- 올바른 사용자로 로그인 25
- 이전
 - 4.1의 구성 파일 84
 - ACL 81
 - iPlanet Web Server 4.1 이전의 버전에서 23
 - iPlanet Web Server 4.1에서 23
 - ACL 이전 81
 - Administration Server 이전 80
 - HTTP Java 애플릿 82
 - 가상 서버 이전 80
 - 사용자 및 그룹 정보 이전 80
 - 서버 이전 페이지 80
 - 설정 및 데이터 74
 - 응용 프로그램 이전 81
 - iPlanet Web Server 6.0 및 서비스 팩에서 55
 - iPlanet Web Server 6.0에서
 - 설정 및 데이터 56
 - 가상 서버 86
 - 개요 55
 - 웹 서버 변경 74
 - 응용 프로그램 81
 - 인증서 81
- 이전.
 - iPlanet Web Server 4.1에서
 - 4.1 형식 레거시 서브릿 82
 - 6.1의 변경 사항 요약 83
 - certmap.conf 85
 - cron 제어 85
 - cron 제어 설정 82, 85
 - JSP 84
 - Server Side JavaScript (SSJS)/LiveWire 83, 87
 - Simple Session Manager 85
 - WAI 82
 - Web Publishing 83
 - 가상 서버 86
 - 검색 86
 - 검색 컬렉션 및 색인 82
 - 구성 파일 84
 - 서브릿 84
 - 시작 및 정지 스크립트 82
 - 심볼 링크 70, 87
 - 웹 게시 86
 - 이전 시작 및 정지 스크립트 이전 86
 - 이전 제외 대상 82
 - 인증서 매핑 82
- iPlanet Web Server 6.0에서
 - cgistub 디렉토리 61
 - cron 제어 67
 - cron 제어 설정 60
 - Java 이전 67

섹션 Z

- 개요 55
- 검색 컬렉션 및 색인 60
- 구성 파일 62
 - *.clfilter 파일 65
 - ACL 파일 63
 - certmap.conf 63
 - dbswitch.conf 63
 - magnus.conf 64
 - mime.types 64
 - nsfc.conf 64
 - obj.conf 65
 - server.xml 65
- 명령줄 스크립트 60
- 세션 관리자 60, 69
- 연결 그룹 60, 66
- 이전 제외 대상 60
- 이전 중 제거되는 구성 파일 66
- 인증서 매핑 60
- iPlanet Web Server 에서
 - 검색 69
- 인증 69
- 인증서, 이전 81
- 정지 스크립트, 및 이전 62, 86
- 제거
 - Unix 40
 - Windows 52
- 조용한 설치 34, 37, 49
- 지원되는 플랫폼 17
- 템플릿 사용 설치 34
- 파일 압축 해제
 - Unix 26
 - Windows 44
- 포트 번호 22
- 폼 기반 로그인 70
- 플랫폼, 지원 17
- 하드웨어 가속기 암호화 지원 16
- 하드웨어 요구 사항 19
 - Unix 19
 - Windows 20