

桌面安裝指南  
*Sun Java™ System Connector  
for Microsoft Outlook*

版本 **6.0**

817-6731-10  
2004 年 2 月

版權所有 © 2004 Sun Microsystems, Inc., 4150 Network Circle, Santa Clara, California 95054, U.S.A. 保留所有權利。

Sun Microsystems, Inc. 對於本文件所述產品所使用的技術擁有智慧財產權。具體而言，這些智慧財產權可能包括但不限於 <http://www.sun.com/patents> 上所列的一項或多項美國專利權，以及在美國及其他國家 / 地區擁有的一項或多項其他專利權或申請中專利權。本產品包含機密資訊與 SUN MICROSYSTEMS, INC. 的商業機密，未經 SUN MICROSYSTEMS, INC. 事先明確的書面許可，嚴禁使用、透露或重製任何相關資訊。

美國政府權利 - 商務軟體。政府使用者受 Sun Microsystems, Inc. 標準授權合約約束，並適用 FAR 條款及其增補項目。

本發佈內容可能含有第三方開發的資料。

本產品中的某些部份可能衍生自加州大學授權的 Berkeley BSD 系統的開發成果。UNIX 為美國及其他國家 / 地區的註冊商標，已獲得 X/Open Company, Ltd. 專屬授權。

Sun、Sun Microsystems、Sun 標誌、Sun Java System Connector for Microsoft Outlook、Java、Solaris、JDK、Java Naming and Directory Interface、JavaMail、JavaHelp、J2SE、iPlanet、Duke 標誌、Java Coffee Cup 標誌、Solaris 標誌、SunTone Certified 標誌及 Sun ONE 標誌為 Sun Microsystems、Inc. 在美國及其他國家 / 地區的商標或註冊商標。

所有 SPARC 商標都是 SPARC International, Inc. 在美國及其他國家 / 地區的商標或註冊商標，經授權後使用。凡附有 SPARC 商標的產品都是以 Sun Microsystems, Inc. 所開發的架構為基礎。

Legato 和 Legato 標誌為註冊商標，而 Legato NetWorker 為 Legato Systems, Inc. 的商標或註冊商標。Netscape Communications Corp 標誌為 Netscape Communications Corporation 的商標或註冊商標。

OPEN LOOK 與 Sun(TM) Graphical User Interface (Sun 圖形使用者介面) 都是由 Sun Microsystems, Inc. 為其使用者與被授權人開發的技術。Sun 公司感謝 Xerox 公司在研究與開發視覺化或圖形化使用者介面概念方面，為電腦產業所付出的先驅性努力。Sun 擁有經 Xerox 授權的 Xerox 圖形使用者介面非專屬授權，該授權亦涵蓋使用 OPEN LOOK GUI 並遵守 Sun 書面授權合約的 Sun 公司授權者。

本服務手冊內所涵蓋產品與所含資訊受美國出口管制法 (U.S. Export Control) 管理，在其他國家 / 地區可能也會受進出口法規所限制。嚴格禁止直接或間接將本產品用於核子、飛彈、生化武器或核子海運或交付予有此企圖的使用者。嚴格限制輸出或再輸出至美國禁運的國家 / 地區或美國輸出限制清單中的實體，包括但不限於拒絕出口對象及特別指定的國家 / 地區清單。

本文件以其「現狀」提供，且聲明不對所有明示或暗示之條件、表示或保固負任何其他責任、包括但不限於任何適銷性、特定目的之適用性、以及非侵權性，但不符合法律規定者不在此限。

---

# 目錄

圖列表 .....	5
關於本指南 .....	7
<b>第 1 章 在桌面上安裝和配置軟體 .....</b>	<b>11</b>
關於安裝程序 .....	11
系統需求 .....	11
若大型 PST 檔案的轉換中斷 .....	11
安裝程序 .....	12
步驟 1：啓動安裝精靈 .....	12
步驟 2：安裝 Microsoft 網頁發佈精靈 .....	13
步驟 3：請選取要轉換的 Outlook 使用者設定檔 .....	14
步驟 4：選取要轉換的個人資料夾 (.pst) 檔案 .....	16
步驟 5：輸入 Exchange 帳號登入資訊 .....	17
步驟 6：輸入新的 Sun Java System 帳號登入資訊 .....	19
步驟 7：輸入受保護個人資料夾 (.pst) 檔案的密碼 .....	20
步驟 8：進度表 .....	21
步驟 9：結束 .....	22
<b>第 2 章 特殊環境的應用程式說明 .....</b>	<b>25</b>
如果 Microsoft Outlook 不是您的預設電子郵件用戶端 .....	25
如果 Sun ONE Sync Program 已安裝 - 並且必須移除 .....	25
如果個人資料夾 (.pst) 檔案轉換中斷 .....	26
<b>索引 .....</b>	<b>29</b>



# 圖列表

圖 1-1	安裝精靈：歡迎螢幕	12
圖 1-2	安裝精靈：檢查最低安裝需求中	14
圖 1-3	安裝精靈：選取要轉換的 Outlook 使用者設定檔	15
圖 1-4	安裝精靈：選取要轉換的個人資料夾 (.pst) 檔案	16
圖 1-5	安裝精靈：輸入 Microsoft Exchange 電子信箱資訊	18
圖 1-6	安裝精靈：輸入您的 Sun Java System 使用者資訊	19
圖 1-7	安裝精靈：輸入個人資料夾 (.pst) 檔案密碼	20
圖 1-8	安裝精靈：使用者設定檔轉換中 (進度表)	21
圖 1-9	安裝精靈：以背景程序完成 PST	22
圖 1-10	安裝精靈：完成安裝	23
圖 1-11	安裝精靈：安裝失敗	24
圖 2-1	若要完成中斷的轉換：桌面的 [完成] 圖示	26
圖 2-2	安裝精靈歡迎螢幕，繼續中斷的轉換	27



# 關於本指南

本指南將說明如何使用安裝精靈，在桌面上安裝和配置 Sun Java™ System Connector for Microsoft Outlook。當連接至 Sun Java System 伺服器後，Sun Java System Connector for Microsoft Outlook 便能讓您和工作伙伴將 Microsoft Outlook 當作電子郵件和行事曆應用程式使用。Connector 軟體會在 Outlook 和 Sun Java System 伺服器之間執行必要的持續通訊，這樣您便可以存取新的信箱，並完整使用行事曆、通訊錄和其他的 Outlook 功能。

每位使用者的桌面上都必須安裝和配置 Sun Java System Connector for Microsoft Outlook 軟體，但此軟體在安裝完成後便會隱藏起來。它將會在背景自動操作，並且完全不需要維護。

網路的系統管理員已為您備妥一特殊的安裝套裝軟體，稱為安裝精靈，可協助您在桌面上安裝和配置 Sun Java System Connector for Microsoft Outlook。設計這些安裝套裝軟體的目的，是為簡化及自動化安裝程序，以節省您大量時間，並免去必須輸入技術性資訊和自行選擇技術選項的煩惱。安裝精靈中也含有轉換程式，能自動將儲存在桌面上的現有 Outlook 資料 (如果有的話) 轉換成 Connector for Microsoft Outlook 軟體能夠使用的新格式，如舊的訊息、通訊錄、連絡人和行事曆等資料。

本前言包含以下主題：

- [本書適用對象](#)
- [應注意事項](#)
- [本書編排架構](#)
- [文件慣例](#)
- [尋找相關資訊的位置](#)
- [在線上尋找這本書](#)

# 本書適用對象

如果您計劃在桌面上安裝 Sun Java System Connector for Microsoft Outlook，應該先詳細閱讀本書。

## 應注意事項

本書中假設您負責在桌面上安裝 Connector for Microsoft Outlook 軟體，並且對下列事項有基本的認識：

- 網際網路和全球資訊網
- 在下列平台上安裝軟體：
  - Microsoft Windows 2000
  - Microsoft Windows XP
- Microsoft Outlook

## 本書編排架構

本書包含此前言「[關於本指南](#)」及後續的兩個章節：

- [第 1 章：在桌面上安裝和配置軟體](#)：此章包含在執行安裝精靈以安裝和配置 Connector 軟體時，所需的操作指示和應用程式說明。
- [第 2 章：特殊環境的應用程式說明](#)：本章所包含的資訊和指示，能幫助您解決在執行安裝精靈期間可能發生的部分問題。

## 文件慣例

在本指南中，檔案和目錄路徑皆使用 Windows 格式 ( 使用反斜線分隔目錄或資料夾名稱 )。如果您參考其他的 Sun Java 系統文件，您可能會注意到，這些文件中的檔案和目錄路徑是使用 UNIX 慣例來指定 ( 使用斜線來分隔目錄 )。

- **固定間距字型** - 適用於電腦螢幕上所顯示的任何文字或應輸入文字，也可以用於檔案名稱、辨別名稱、函數和範例。
- **粗體固定間距字型** - 是用來表示應輸入之程式碼範例中的文字。
- *斜體字型* - 則是您使用安裝專用資訊所輸入的文字 ( 例如變數 )。此外，也用來表示伺服器路徑和名稱。

例如，您可能會看到下列格式的檔案參照：



ISTORE $x$ .LOG

在此範例中， $x$  為代表一週某天的數值。

此外，書中也會使用斜體字型來表示指令行公用程式之提要中的變數或參數。例如，安裝套裝軟體支援以下指令行公用程式：

```
/USERNAME= $xxx$ 
```

在上面的範例中，斜體字型為其相關指令的引數。其中的  $xxx$  是指伺服器上的使用者 ID。

- 方括號 [ ] 內的文字為選用參數。例如，您可能會看到如下所述的 `setup` 指令用法：

```
installer [選項] [引數]
```

您以下列的方法讓 `installer` 指令自行執行以開始安裝 Messaging Server：

```
setup
```

但若出現 [選項] 和 [引數]，表示還有其他的選項參數可以加到 `setup` 指令後面。例如，您可以使用 `setup` 指令加上 `-k` 選項，以保留安裝快取記憶體：

```
setup -k
```

## 尋找相關資訊的位置

Sun Java System 產品套件中還包含其他產品，如 Sun Java System Messaging Server (即之前的 Sun ONE™ Messaging Server) 和 Sun Java System Calendar Server (即之前的 Sun ONE Calendar Server)。您可以在下列的 URL 找到這些產品和其他產品的相關文件：

- Sun Java System Connector for Microsoft Outlook 文件：  
[http://docs.sun.com/coll/ConnectorMSO\\_60](http://docs.sun.com/coll/ConnectorMSO_60)
- Sun ONE Messaging Server 6.0 文件：  
[http://docs.sun.com/coll/S1\\_MsgServer\\_60](http://docs.sun.com/coll/S1_MsgServer_60)
- Sun ONE Calendar Server 6.0 文件：  
[http://docs.sun.com/coll/S1\\_CalendarServer\\_60](http://docs.sun.com/coll/S1_CalendarServer_60)

## 在線上尋找這本書

您可以在線上找到 PDF 和 HTML 格式的《Sun Java System Connector for Microsoft Outlook 桌面安裝指南》。您可以在下列的 URL 找到這本書：

<http://docs.sun.com/db/doc/817-6731>

# 在桌面上安裝和配置軟體

## 關於安裝程序

在桌面上安裝 Sun Java System Connector for Microsoft Outlook 的程序，可能會依照數種不同的路徑，視您目前的系統設定、希望從舊的 Outlook 格式轉換成新格式的資料量 ( 如果有的話 ) 以及其他因素而定。本《指南》將說明各種使用者 *可能* 會看到的所有畫面，但很少有使用者會看到所有畫面，因此您可以跳過不適用的部分。

## 系統需求

Sun Java System Connector for Microsoft Outlook 要求：

- 作業系統：Windows 2000 或 Windows XP。(安裝精靈將無法在上述兩作業系統以外的系統啟動)。
- Microsoft Outlook 設定為您的預設電子郵件用戶端。
- 隨 Office 2000 Service Pack 3 或更新版本安裝的 Outlook 2000，或隨 Office XP Service Pack 2 或更新版本安裝的 Outlook 2002。

## 若大型 PST 檔案的轉換中斷

若大型檔案的轉換未完成就中斷 ( 例如發生停電 )，則安裝精靈會提供復原功能，讓您完成進行中的轉換，而不需從頭開始轉換。如果發生這種情形，請參閱第 2 章中的「如果個人資料夾 (.pst) 檔案轉換中斷」。

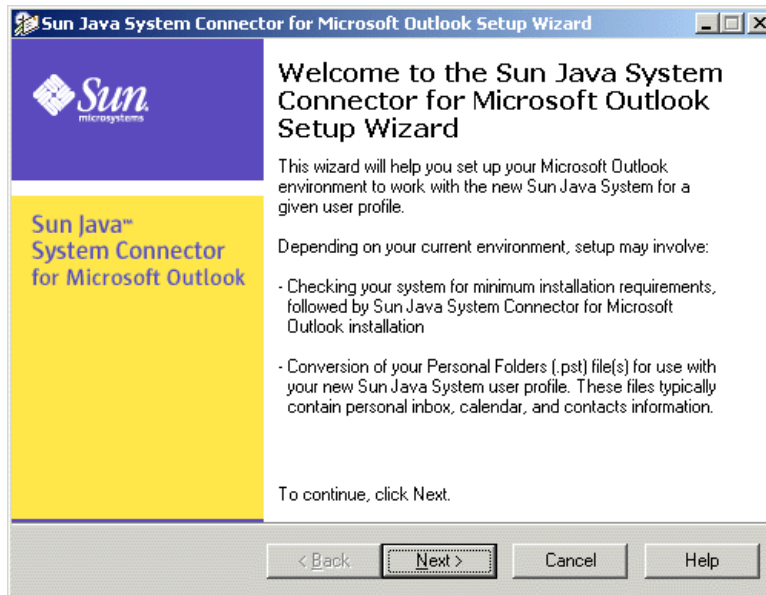
# 安裝程序

這一節說明在桌面上安裝和配置 Sun Java System Connector for Microsoft Outlook 時所需遵循的步驟。

## 步驟 1：啓動安裝精靈

您的網路管理員會告訴您如何啓動 Sun Java System Connector for Microsoft Outlook 安裝精靈 - 極有可能是利用 [ 開始 ] 按鈕、桌面上的圖示、或瀏覽網路中的特定位置來尋找程式名稱。但無論您如何啓動安裝精靈，程式開始時都會先顯示歡迎螢幕，如圖 1-1 所示。

圖 1-1 安裝精靈：歡迎螢幕



1. 按一下歡迎螢幕上的 [ 下一步 ] 按鈕。

之後安裝精靈會檢查您的系統，並確認：

- Microsoft Outlook 已指定為您的預設電子郵件用戶端，而且此 Connector 軟體支援您的 Outlook 版本；並且

- 沒有安裝與此 Connector 軟體不相容的 Sun ONE Sync 程式。

如果您沒有將 Outlook 設定為預設的電子郵件用戶端，或是已安裝 Sun ONE Sync 程式，則安裝精靈會通知並提示您確認通知，並且結束程式。(您可以在改正問題後，再重新執行此安裝精靈)。若要解決這些問題，請參閱本《指南》的**第 2 章**中，以下小節標題下的資訊和指示：

- 「如果 Microsoft Outlook 不是您的預設電子郵件用戶端」
- 「如果 Sun ONE Sync Program 已安裝 - 並且必須移除」

同樣的，如果系統不支援您的 Outlook 版本，安裝精靈會通知您這個問題，並提示結束程式，然後當您升級到支援的 Outlook 版本後，再重新執行安裝精靈。

但如果支援的 Outlook 版本已設定為預設的電子郵件用戶端，並且沒有安裝 Sun ONE Sync 程式：安裝精靈會將所需的檔案複製到您電腦上，然後檢查系統查看是否已安裝 Microsoft 網頁發佈精靈 (WPW)。WPW 元件可讓您與工作伙伴共用您的空閒或忙碌排程。

## 2. 取決於是否已安裝 Microsoft 網頁發佈精靈

- **如果已安裝 WPW**：精靈會前往此安裝和設定程序的下一階段。往前跳到**步驟 3：請選取要轉換的 Outlook 使用者設定檔**。
- **如果未安裝 WPW**：安裝精靈會提示您立即安裝。前進至**步驟 2：安裝 Microsoft 網頁發佈精靈**。

## 步驟 2：安裝 Microsoft 網頁發佈精靈

如果安裝精靈發現電腦上已安裝 Microsoft 網頁發佈精靈 (WPW)，便不會顯示這個螢幕 (而您可以略過步驟 2)。但如果電腦上沒有安裝 WPW，您應該立即安裝。

您的系統管理員已在您的網路中指定 WPW 安裝複本的檔案名稱及位置 (路徑)，安裝精靈會在此顯示該資訊，如圖 1-2 所示。若要安裝 WPW：

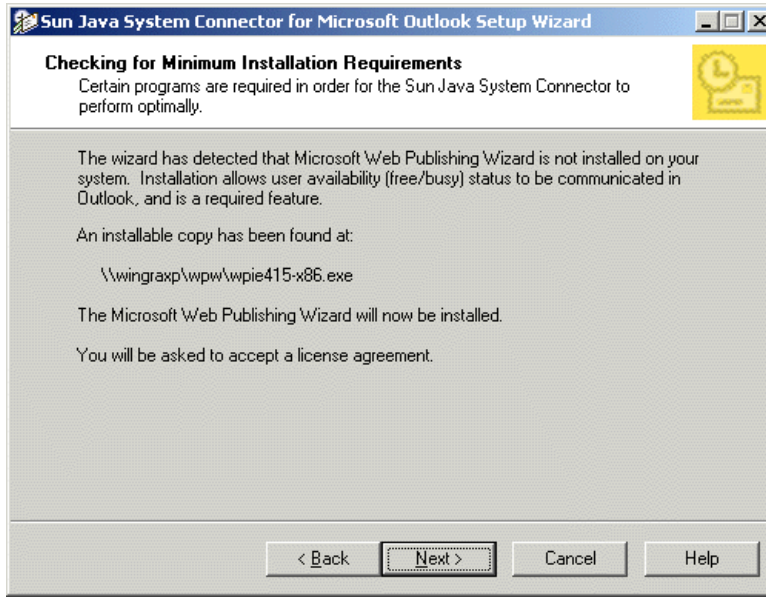
### 1. 按一下 [ 下一步 ]。

接著安裝精靈會顯示 WPW 的授權合約請您閱讀，並接受或拒絕。

### 2. 請閱讀整份授權合約，再按 [ 是 ] 或 [ 否 ] 以表示您接受或拒絕該條款。

**若您回答 [ 是 ]**：安裝套件即會安裝 WPW 至您的電腦中，且安裝精靈會前往下一個安裝程序階段。前進至**步驟 3：請選取要轉換的 Outlook 使用者設定檔**。

圖 1-2 安裝精靈：檢查最低安裝需求中



若您回答[否]：安裝套件則不會安裝 WPW 至您的電腦中，且安裝精靈會中斷整個 Sun Java System Connector 安裝程序。(只要您按[是]按鈕接受 WPW 授權合約，安裝精靈便會安裝 WPW，並繼續此安裝程序)。

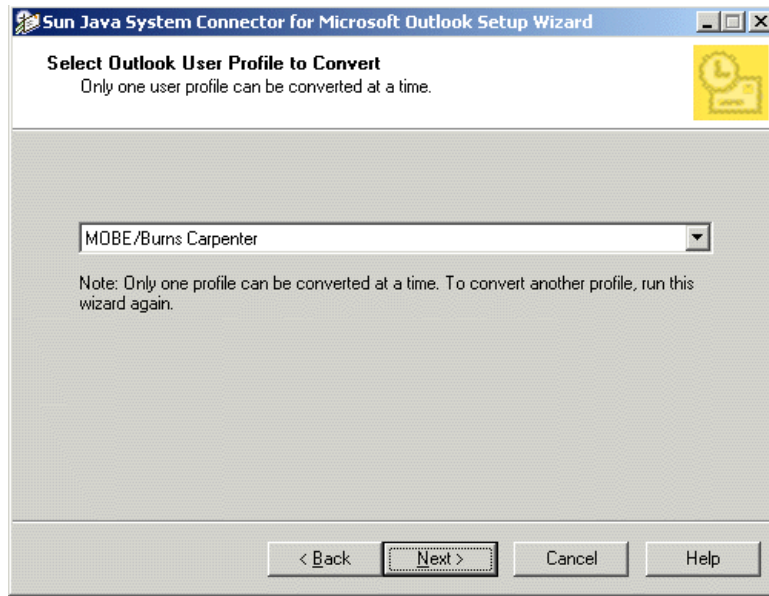
### 步驟 3：請選取要轉換的 Outlook 使用者設定檔

只有當您的管理員將安裝精靈配置為轉換現有的設定檔時，才會出現圖 1-3 中的螢幕，並要求您注意，且如果安裝精靈：

- 發現您電腦有兩個或多個合格的 Outlook 使用者設定檔連結至伺服器，或
- 只有發現一個合格的設定檔，但沒有設定為預設值。

任何 Outlook 設定檔中的「合格」設定檔是：

- 包括 Microsoft Exchange 伺服器訊息服務，及
- 前一次執行安裝精靈後，尚未完全轉換(所有 .pst 檔已轉換)。

**圖 1-3** 安裝精靈：選取要轉換的 Outlook 使用者設定檔

系統會忽略不合格的設定檔，如指向 POP3 伺服器的設定檔。

如果安裝精靈只找到一個合格的使用者設定檔，並且該設定檔已指定為預設的設定檔，則精靈會假設您要轉換成用於新軟體的合格設定檔，然後略過這個螢幕。往前跳到**步驟 4：選取要轉換的個人資料夾 (.pst) 檔案**。

同樣的，如果精靈找不到可供轉換的合格使用者設定檔，並且管理員已將精靈配置為在該情況下建立新的使用者設定檔，則您可能不適用**步驟 3** - 事實上，您也可以略過**步驟 4** 和 **5**，並繼續**步驟 6：輸入新的 Sun Java System 帳號登入資訊**。

此螢幕會提示您選取一個 Outlook 使用者設定檔，以轉換為能搭配新的 Sun Java System Connector 軟體使用的設定檔：此對話方塊與您啟動 Outlook 時所看到的對話方塊非常類似。

若要選取要轉換的設定檔：

1. 請使用下拉式清單方塊，選取您想轉換的設定檔。
2. 按一下 [ 下一步 ]。

您可利用安裝精靈轉換一個以上的設定檔，但一次只能轉換一個。您必須再執行安裝精靈一次，轉換想要的設定檔。

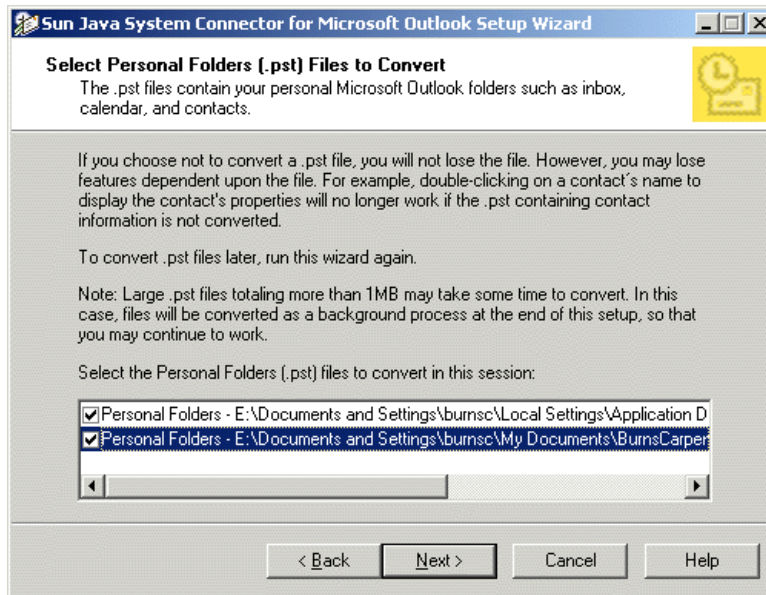
當您按一下 [ 下一步 ] 時，安裝精靈會尋找與您選取之使用者設定檔相關的所有個人資料夾 (.pst) 檔案。前進至**步驟 4：選取要轉換的個人資料夾 (.pst) 檔案**。

## 步驟 4：選取要轉換的個人資料夾 (.pst) 檔案

安裝精靈可以將 Exchange 使用者的連絡人、日誌和記事資料，轉換成本機 (桌面) 的 Sun Java System Connector 個人資料夾 (.pst) 檔案。只有當安裝精靈發現有一個或多個個人資料夾 (.pst) 檔案的大小超過網路管理員所指定的限制時，才會顯示此螢幕並要求您注意。如果沒有任何「大型」的個人資料夾檔案，安裝精靈便會略過這個步驟，然後您便可以往前跳到**步驟 5：輸入 Exchange 帳號登入資訊**。

如果精靈找到一個或多個「大型」的個人資料夾，它會提示您指定此時要轉換的大型檔案，如圖 1-4 所示。

圖 1-4 安裝精靈：選取要轉換的個人資料夾 (.pst) 檔案



安裝精靈只會轉換對應檔案名稱左側方塊中有勾選記號的那些檔案。顯示清單中可能也會有一個或多個較小的 .pst 檔案，系統會自動標示勾選記號以便轉換，並且顯示成灰色 (您無法取消標示)。



精靈會轉換這些檔案，以使郵件位址「恢復作用」。而未轉換的電子郵件訊息雖然可以讀取，但是您無法回覆郵件，因為未轉換的地址所使用的是新伺服器不熟悉的格式。另一方面，如果您儲存的個人資料有數 GB，則轉換大量舊訊息可能需要花很長的時間，甚至數個小時。您可以在背景執行轉換，以便使用電腦繼續執行其他工作，但這可能會降低其他應用程式的效能。基於這個原因，若您儲存的部分個人資料非常久遠，並且日後不太可能需要回覆這些訊息，雖然您希望能夠保留並讀取資料，但您可以選擇不轉換。另一個選項只是將大型檔案的轉換延遲到晚一點的時間，例如午休期間或甚至整夜。

1. 驗證已標示您想轉換的所有檔案，以及未標示不想轉換的檔案。

要勾選或取消勾選記號，僅需在方塊中按一下即可。

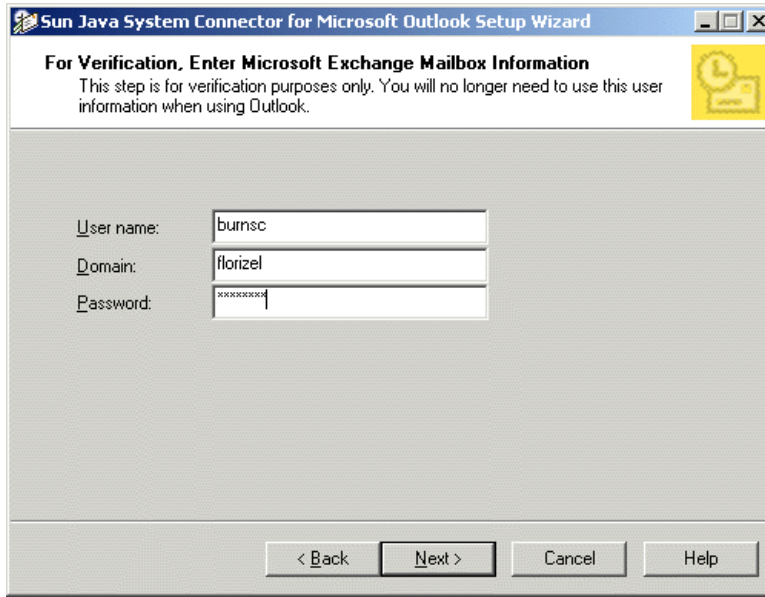
2. 按一下 [ 下一步 ]。

然後精靈會提示您提供舊 Microsoft Exchange 信箱的個人登入資訊。前進至[步驟 5：輸入 Exchange 帳號登入資訊](#)。

## 步驟 5：輸入 Exchange 帳號登入資訊

只有當您之前曾在此電腦上使用 Outlook，並且系統配置為當您登入以使用選取的使用者設定檔時提示此資訊，才會顯示圖 1-5 中的螢幕。如果您是新的電子郵件使用者，並且在 Exchange 伺服器上沒有現有帳號，或如果您的系統配置為在登入時不需要此資訊，那麼就不會出現這個螢幕，並且您可以往前跳到[步驟 6：輸入新的 Sun Java System 帳號登入資訊](#)。

圖 1-5 安裝精靈：輸入 Microsoft Exchange 電子信箱資訊



若要輸入您舊 Microsoft Exchange 電子信箱所需的資訊：

1. 輸入您的**使用者名稱**：與 Exchange 電子信箱相關的 Windows 帳號名稱。
2. 輸入您的**網域**：您 Windows 帳號所在的網域。
3. 輸入您的**密碼**：您 Windows 帳號的密碼。
4. 按一下 [ 下一步 ] 按鈕。

然後安裝精靈會提示您提供新 Sun Java System 帳號的個人登入資訊。前進至**步驟 6：輸入新的 Sun Java System 帳號登入資訊**。

## 步驟 6：輸入新的 Sun Java System 帳號登入資訊

然後會出現圖 1-6 中所顯示的螢幕，此為所有使用者安裝程序的一部份，螢幕中會要求您輸入新 Sun Java System 伺服器的登入憑證。

圖 1-6 安裝精靈：輸入您的 Sun Java System 使用者資訊

假使您的網路管理員已幫您輸入資訊，在此螢幕中的部分欄位可能會變成灰色。同樣的，假使您的管理員已預先將您的軟體配置為在登入 Outlook 後，永遠或永不需要該資訊，則 [ 儲存使用者名稱與密碼 ] 核取方塊將不會出現。

若要輸入新 Sun Java System 帳戶所需的資訊：

1. 輸入您的**全名**：該名稱會出現在您外送郵件訊息的 [ 寄件者 ] 欄位。這是顯示給您訊息收信者的「親切」名稱。
2. 輸入您的**電子郵件位址**：您的網際網路電子郵件地址。
3. 輸入您的**使用者名稱**：您的帳號名稱。
4. 輸入您的**密碼**：您 Sun Java System 帳號的密碼。

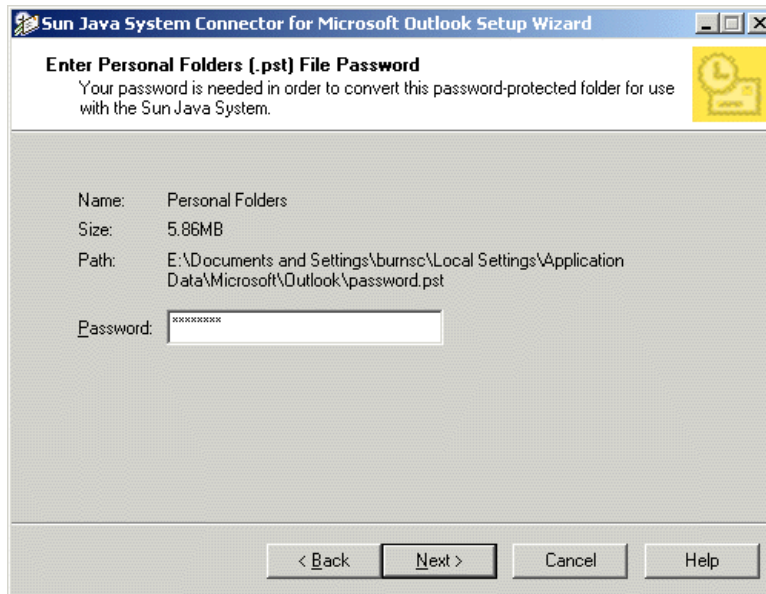
5. 如果此螢幕出現 [ **儲存使用者名稱與密碼** ] 核取方塊：勾選或取消勾選此選項，以表示您是否想每次啓動 Outlook 時出現登入資訊提示。
6. 按一下 [ 下一步 ] 按鈕。

然後安裝精靈會檢查排定轉換的個人資料夾 (.pst) 檔案中，是否有任何檔案有密碼保護。前進至 **步驟 7：輸入受保護個人資料夾 (.pst) 檔案的密碼**。

## 步驟 7：輸入受保護個人資料夾 (.pst) 檔案的密碼

若您選取要轉換的個人資料夾 (.pst) 檔案中，有任一檔案有密碼保護，且該密碼未儲存在密碼清單中，則在安裝程序中便會出現圖 1-7 中所顯示的螢幕。各排定轉換的 .pst 檔案若有密碼保護，則該螢幕會重新出現。如果沒有任何 .pst 檔案有密碼保護，或所有檔案的密碼都儲存在密碼清單中，則安裝精靈便會開始轉換選取的使用者設定檔和 .pst 檔案，然後您便可以往前跳到 **步驟 8：進度表**。

圖 1-7 安裝精靈：輸入個人資料夾 (.pst) 檔案密碼



螢幕中會顯示密碼保護的個人資料夾檔案 (.pst 檔案) 的名稱、大小及位置 (路徑)，而提示您輸入開啓檔案所需的密碼。

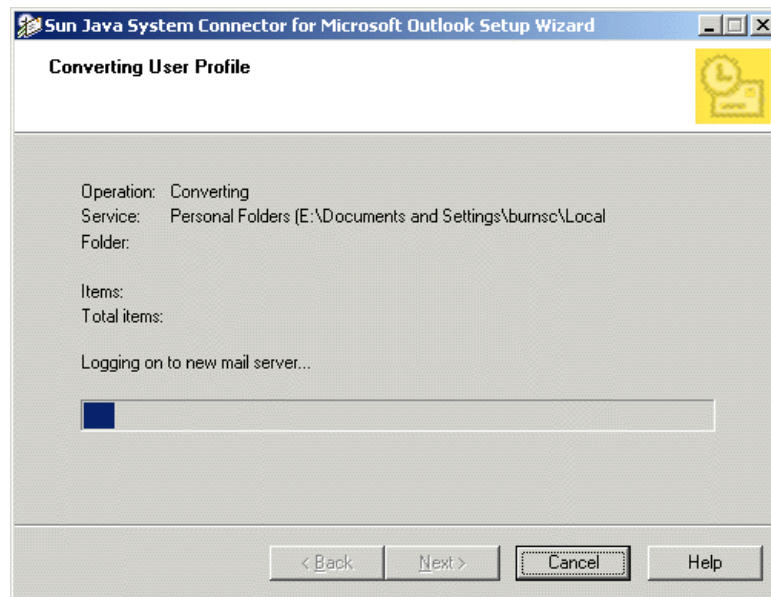
1. 輸入與該命名 .pst 檔案相關的密碼。
2. 按一下 [ 下一步 ]。

當您輸入完最後一個需密碼的 .pst 檔案後，安裝精靈隨即開始轉換使用者設定檔。前進至**步驟 8：進度表**。

## 步驟 8：進度表

精靈在轉換選取的使用者設定檔和「小型」的個人資料夾 (.pst) 檔案、以及將 Exchange 伺服器中的部分資料 ( 連絡人、記事 and 日誌 ) 複製到本機儲存區時，**圖 1-8** 中所顯示的螢幕會以圖例說明精靈的進度，因此當您開始使用 Outlook 與新的 Sun Java System 時，即擁有該資料的存取權。

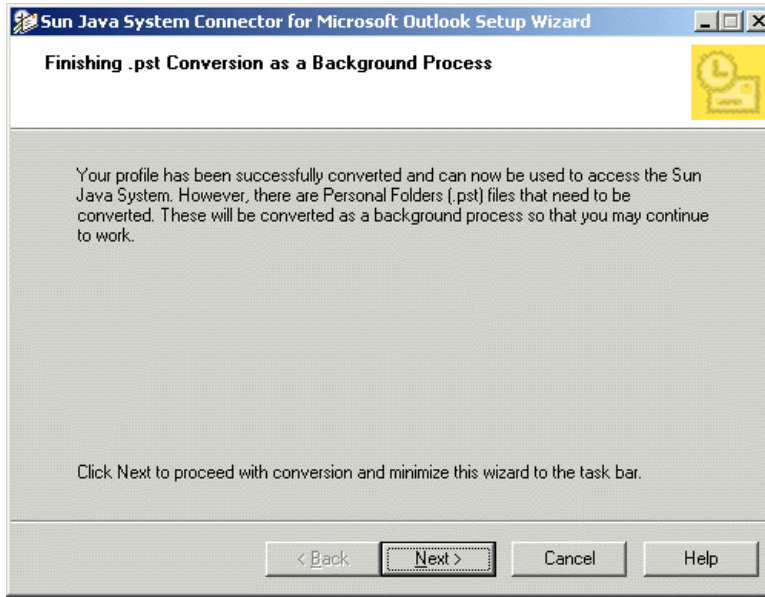
**圖 1-8** 安裝精靈：使用者設定檔轉換中 ( 進度表 )



當這些程序完成時：

- **如果已沒有轉換「大型」的個人資料夾 (.pst) 檔案**：精靈會顯示通知螢幕，讓您知道工作已經完成。前進至**步驟 9：結束**。
- **如果還在轉換任何「大型」的個人資料夾 (.pst) 檔案**：精靈會通知您設定檔轉換已完成，並提示您開始轉換大型的個人資料夾檔案，如**圖 1-9** 所示。

圖 1-9 安裝精靈：以背景程序完成 PST



若要開始轉換大型的個人資料夾 (.pst) 檔案：

1. 按一下 [ 下一步 ]。

然後安裝精靈會將自己最小化至 [ 工作列 ] 中，以在背景執行轉換。由於設定檔轉換已完成，您便可以立即開始使用 Outlook 與新的 Sun Java System 伺服器，即使精靈繼續轉換大型的個人資料夾檔案。轉換大型個人資料夾可能需處理數分鐘、甚至數小時，端視轉換檔案的大小而定。

2. 若要檢視顯示即時轉換進度的進度表 ( 選擇性 )：從 [ 工作列 ] 將安裝精靈還原回原本的顯示視窗。

無論如何，轉換完成後，精靈都會自動顯示通知螢幕。前進至步驟 9：結束。

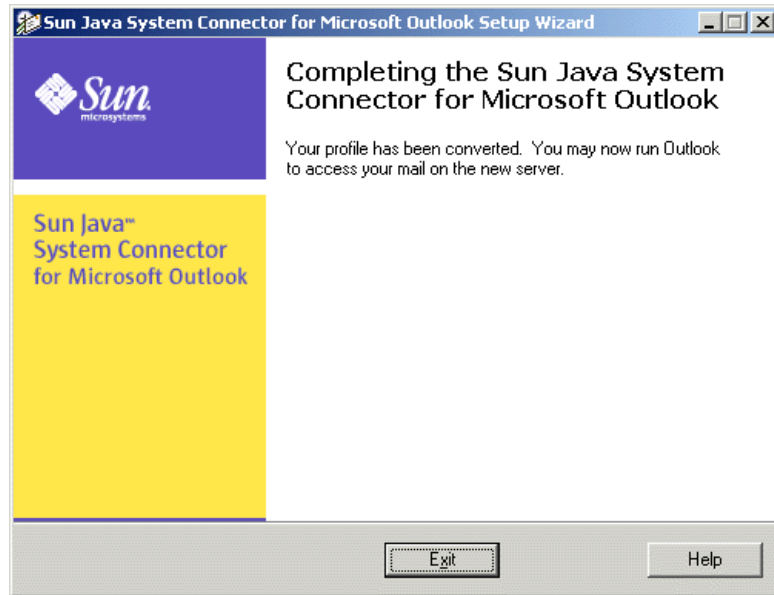
## 步驟 9：結束

[ 結束 ] 螢幕的內容，會隨安裝精靈是否成功安裝 Sun Java System Connector for Microsoft Outlook 而改變。螢幕的標題會報告成功或失敗：

- **Sun Java System Connector for Microsoft Outlook 安裝完成**：此螢幕 ( 如圖 1-10) 僅會報告轉換及整體安裝程序成功完成。按一下 [ 結束 ] 按鈕清除此螢幕，並關閉安裝精靈。

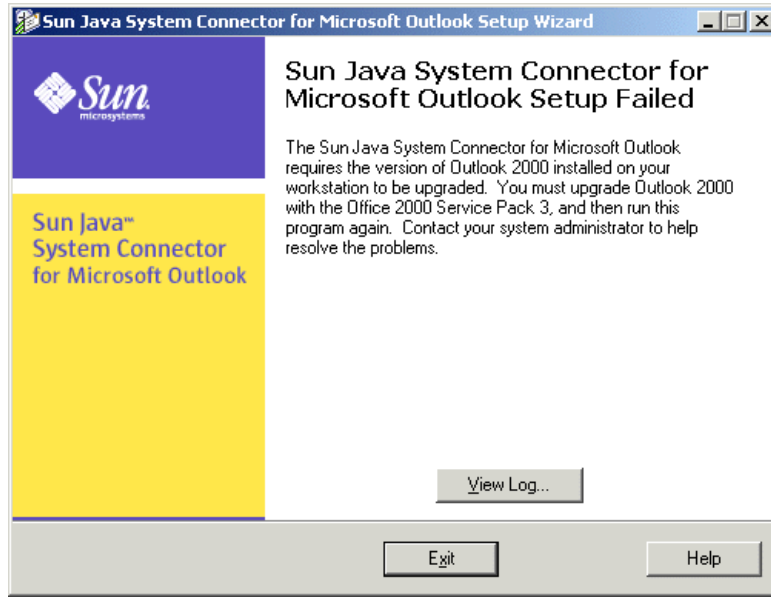
恭喜您！您的 Sun Java System Connector for Microsoft Outlook 安裝程序現在已經完成，您可以立即開始使用 Outlook 與新的 Sun Java System 伺服器。

圖 1-10 安裝精靈：完成安裝



- **Sun Java System Connector for Microsoft Outlook 安裝失敗：**安裝精靈已放棄安裝程序，螢幕上的文字會解釋原因。安裝失敗時，螢幕(圖 1-11)會出現 [檢視記錄] 按鈕，按下後會顯示程式記錄檔的內容，其中可能會提供其他線索以協助您診斷問題。

圖 1-11 安裝精靈：安裝失敗



安裝失敗的原因可能是這四個問題的其中一個：

- **Microsoft Outlook 不是預設電子郵件用戶端。** 若需修正問題的詳細資訊與指示，請參閱「[如果 Microsoft Outlook 不是您的預設電子郵件用戶端](#)」。
- **安裝精靈在您電腦上偵測到不相容的程式：Sun ONE Sync。** 若需修正問題的詳細資訊與指示，請參閱「[如果 Sun ONE Sync Program 已安裝 - 並且必須移除](#)」。
- **您執行中的 Microsoft Outlook 版本或對應的 Office Service Pack 與此 Connector 軟體不相容。** 若需相關問題的詳細資訊，請參閱《桌面安裝指南》中第一章開頭附近的「系統需求」。
- **您拒絕 Microsoft 網頁發佈精靈 (WPW) 的授權合約，** 此為安裝 Sun Java System Connector for Microsoft Outlook 所需的附帶條件。若無 WPW，安裝精靈便無法安裝 Connector 軟體，而您不接受授權合約，也無法安裝 WPW。

不管安裝精靈是否成功完成安裝：按一下 [ 結束 ] 按鈕清除此螢幕，並關閉安裝精靈。



## 特殊環境的應用程式說明

### 如果 Microsoft Outlook 不是您的預設電子郵件用戶端

只有將 Microsoft Outlook 設定為預設的電子郵件用戶端，才能安裝 Sun Java System Connector for Microsoft Outlook。如果 Outlook 沒有設定為預設的電子郵件用戶端，則安裝精靈將會通知您這個問題（顯示在歡迎螢幕後的錯誤訊息中），並提示您確認通知，並結束程式。當您將預設的電子郵件用戶端設定為 Outlook 後，便可以重新執行安裝精靈，如下所述：

1. 開啓 Windows 控制台。如果您執行的是 Windows XP（僅適用此作業系統）：選取 [ 切換到傳統外觀 ]。
2. 連按兩下 [ 網際網路選項 ]。
3. 請選取 [ 網際網路屬性 ] 視窗中的 [ 程式 ] 標籤。
4. 由 [ 電子郵件 ] 下拉式功能表中，選取 [ Microsoft Outlook ]。
5. 按一下 [ 確定 ]。

### 如果 Sun ONE Sync Program 已安裝 - 並且必須移除

Sun Java System Connector for Microsoft Outlook 的 MAPI 服務為安裝 Connector 的必要元件，但該程式無法與 Sun ONE Sync 程式共存。如果您的工作站上已安裝 Sun ONE Sync，則安裝精靈將通知您這個問題（顯示在歡迎螢幕後的錯誤訊息中），並提示您確認通知，並結束程式。然後您在移除 Sun ONE Sync 程式之後，便可以重新執行安裝精靈，如下所述：

1. 從 [ 開始 ] 功能表: 選取 [ 程式集 ] > [ Sun ONE Synchronization ] > [ 解除安裝 Sun ONE Synchronization ]。
2. 在 [ 解除安裝 ] 視窗中: 請依提示解除安裝軟體。
3. 請按 [ 完成 ], 結束解除安裝程序。

若要讓 Palm、WinCE 或 Pocket PC 裝置與 Outlook 同步化, 強烈建議您使用該裝置隨附的同步化軟體, 而不要使用 Sun ONE Synchronization 軟體。改用裝置所隨附的同步化軟體時, 可能需要解除安裝, 再重新安裝 Palm 桌面軟體。

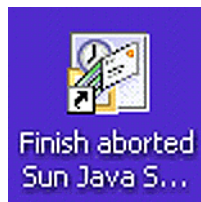
如果您想要繼續使用 Sun ONE Synchronization 軟體來同步化其他裝置的資料: 請重新安裝 Sun ONE Synchronization 軟體, 但在安裝 Sun ONE Synchronization 時, 請勿選取 Microsoft Outlook 98/2000 轉譯器的核取方塊。

## 如果個人資料夾 (.pst) 檔案轉換中斷

因為轉換大型的個人資料夾 (.pst) 檔案時, 可能需要執行數分鐘甚至數小時, 因此一旦程序中斷 (例如發生停電時) 並且必須從頭開始重複冗長的程序時, 可能會非常不方便。因此安裝精靈提供復原的功能, 可讓您從被中斷的任何地方繼續轉換。請注意, 此復原功能 *只能在* 「大型」個人資料夾轉換期間發生中斷時使用, 轉換設定檔或轉換較小的 .pst 檔案時 *不可* 使用。(您的網路管理員會先設定大小的限制, 以定義 「大型」和 「小型」檔案間的差異)。

如果大型 .pst 檔案的轉換中斷, 精靈會暫時在桌面上新增一個代表復原功能的圖示, 圖示的標題為 「完成中斷的 Sun Java System Connector 精靈轉換」。如果您只是重新啟動安裝精靈, 像最初轉換時一樣的話, 復原功能將沒有作用; 您 *必須* 從桌面的 [ 完成 ] 圖示啟動安裝精靈, 如圖 2-1 所示。

圖 2-1 若要完成中斷的轉換: 桌面的 [ 完成 ] 圖示



若要完成中斷的轉換: 連按兩下桌面上的 [ 完成 ] 圖示, 啟動 Sun Java System Connector 安裝精靈的復原模式。

然後精靈會顯示其歡迎螢幕 (如圖 2-2 所示)，並通知您它偵測到未完成的轉換。

圖 2-2 安裝精靈歡迎螢幕，繼續中斷的轉換



此復原程序為原始安裝程序的精簡版，如本《安裝指南》中第 1 章所述 (請參閱「在桌面上安裝和配置軟體」)。精靈會記憶上次中斷執行時，您選取轉換的使用者設定檔及個人資料夾 (.pst) 檔案，因此不會再次提示您該資訊。

當您在此處所顯示的歡迎螢幕中，按一下 [ 下一步 ] 時，精靈會改為往前跳到原始安裝程序的步驟 5 或 6：如果您之前曾在此電腦上使用 Outlook，精靈會提示您輸入舊的 Exchange 登入資訊 (步驟 5)，如果您是新的 Outlook 使用者，則提示您輸入新的 Sun Java System 帳號登入資訊 (步驟 6)。從步驟 5 或 6 之後的程序都是一樣的，因此請參考此《安裝指南》本文中的逐步指示。

如果個人資料夾 (.pst) 檔案轉換中斷

# 索引

## E

- Exchange 日誌, 轉換中 16, 21
- Exchange 記事, 轉換中 16, 21
- Exchange 帳號登入資訊 17
- Exchange 連絡人, 轉換中 16, 21

## M

- Microsoft 網頁發佈精靈 24
  - 安裝 13
- Microsoft 網頁發佈精靈, 安裝 13

## O

- Outlook 使用者設定檔
  - 轉換 14
  - 轉換一個以上 15

## S

- Sun Java System Connector for Microsoft Outlook 安裝完成 (螢幕) 22

## 四畫

- 中斷的轉換 11, 26

## 五畫

- 以背景程序完成 PST 22
- 本文件中使用的慣例 8

## 六畫

- 合格的 Outlook 使用者設定檔, 已定義 14
- 安裝失敗 (螢幕) 23
- 安裝精靈安裝套裝軟體 7
- 安裝精靈轉換程式 7
- 安裝精靈歡迎螢幕 12
  - 繼續中斷的轉換 27

## 七畫

- 系統需求 11

## 八畫

使用者設定檔轉換中 [21](#)

空閒 / 忙碌排程 [13](#)

## 十畫

個人資料夾 (.pst) 檔案 [16](#), [20](#), [21](#), [26](#)

密碼於 [20](#)

## 十一畫

啓動安裝精靈 [12](#)

## 十二畫

結束螢幕 [22](#)

進度表 [21](#), [22](#)

## 十三畫

預設電子郵件用戶端 [12](#), [24](#), [25](#)

## 十四畫

與 Sun ONE Sync 程式不相容 [13](#), [24](#), [25](#)

## 十六畫

輸入 Microsoft Exchange 電子信箱資訊 [17](#)

輸入個人資料夾 (.pst) 檔案密碼 [20](#)

輸入您的 Sun Java System 使用者資訊 [19](#)

選取要轉換的 Outlook 使用者設定檔 [14](#)

選取要轉換的個人資料夾 (.pst) 檔案 [16](#)

## 十七畫

檢查最低安裝需求中 [13](#)