



適用於 Microsoft Windows 的 Sun Java Enterprise System 5 安 裝指南



Sun Microsystems, Inc.
4150 Network Circle
Santa Clara, CA 95054
U.S.A.

文件號碼：820-1791
2007年2月

Copyright 2007 Sun Microsystems, Inc. 4150 Network Circle, Santa Clara, CA 95054 U.S.A. 版權所有。

Sun Microsystems, Inc. 對於本文件所述產品中涉及之技術擁有智慧財產權。需特別指出的是，這些智慧財產權可能包含一項或多項美國專利，或在美國與其他國家/地區擁有之一項或多項申請中專利，但並不以此為限。

美國政府權利 - 商業軟體。政府使用者均應遵守 Sun Microsystems, Inc. 的標準授權合約和 FAR 及其增補文件中的適用條款。

本發行物可能包含由協力廠商開發的材料。

本產品中的某些部分可能源自加州大學授權的 Berkeley BSD 系統的開發成果。UNIX 是在美國及其他國家/地區的註冊商標，已獲得 X/Open Company, Ltd. 專屬授權。

Sun、Sun Microsystems、Sun 標誌、Solaris 標誌、Java 咖啡杯標誌、docs.sun.com、與 Solaris 是 Sun Microsystems, Inc. 在美國及其他國家/地區的商標或註冊商標。所有 SPARC 商標都是 SPARC International, Inc. 在美國及其他國家/地區的商標或註冊商標，經授權後使用。凡具有 SPARC 商標的產品都是採用 Sun Microsystems, Inc. 所開發的架構。

OPEN LOOK 與 Sun™ Graphical User Interface (Sun 圖形化使用者介面) 都是由 Sun Microsystems, Inc. 為其使用者與授權者所開發的技術。Sun 感謝 Xerox 公司在研究和開發視覺化或圖形化使用者介面之概念上，為電腦工業所做的開拓性貢獻。Sun 已向 Xerox 公司取得 Xerox 圖形化使用者介面之非獨占性授權，該授權亦適用於使用 OPEN LOOK GUI 並遵守 Sun 書面授權合約的 Sun 公司授權者。

本出版品所涵蓋的產品和包含的資訊受到美國出口控制法規的控制，並可能受到其他國家/地區進出口法規的制約。嚴禁核子武器、飛彈、生化武器或海上核動力裝備等最終用途或一般使用者直接或間接使用本產品。嚴禁向受到美國禁運的國家/地區或美國出口除外清單 (包括但不僅限於被拒人清單和特別指定的國家/地區清單) 上標識的實體出口或再出口本產品。

本文件以其「原狀」提供，對任何明示或暗示的條件、陳述或擔保，包括對適銷性、特殊用途的適用性或非侵權性的暗示保證，均不承擔任何責任，除非此免責聲明的適用範圍在法律上無效。

目錄

前言	11
1 準備 Java ES 安裝	15
Java ES 安裝程式如何運作	15
此發行版本中使用的 Java ES 元件	15
安裝程式模式	16
語言選取	16
安裝類型	16
配置類型和參數設定	17
相依性檢查	17
升級	18
安裝記錄	19
解除安裝	19
判定您的主機是否準備就緒	19
系統需求	19
存取權限	19
記憶體和磁碟空間需求	19
驗證一般安裝先決條件	20
Windows 發行軟體集	21
取得 Java ES 軟體	23
2 安裝順序範例	25
如何使用本章	25
單一階段作業安裝範例	26
評估範例	26
▼ 制定 Java ES 評估順序	27
Access Manager 與 Portal Server 範例	27

▼ 安裝 Access Manager 和 Portal Server：順序範例	28
Application Server 專用範例	29
▼ 安裝 Application Server：順序範例	29
Directory Proxy Server 範例	30
▼ 安裝 Directory Proxy Server：順序範例	30
Directory Server 專用範例	30
▼ 安裝 Directory Server：順序範例	31
Message Queue 專用範例	31
▼ 安裝 Message Queue：順序範例	32
Monitoring Console 專用範例	32
▼ 安裝 Monitoring Console：順序範例	32
Portal Server Secure Remote Access 範例	33
▼ 安裝 Portal Server Secure Remote Access：順序範例	33
Service Registry 專用範例	35
▼ 安裝 Service Registry：順序範例	35
Web Server 專用範例	35
▼ 安裝 Web Server：順序範例	36
Access Manager SDK 與容器配置範例	36
▼ 配置主機 A：順序範例	36
▼ 配置主機 B：順序範例	37
身份識別管理範例	39
▼ 安裝主機 A：順序範例	39
▼ 安裝主機 B：順序範例	39
Web 和應用程式服務範例	40
▼ 安裝 Web 和應用程式服務：順序範例	41
使用遠端 Access Manager 之 Portal Server 的範例	42
▼ 安裝主機 A：順序範例	42
▼ 安裝主機 B：順序範例	42
3 使用圖形化介面安裝	45
驗證先決條件	45
以圖形模式執行安裝程式	45
▼ 開始安裝	45
▼ 依預設安裝類型安裝	47
▼ 依自訂安裝類型安裝	48

▼ 啓動安裝時自動配置	49
▼ 啓動安裝後手動配置	50
取消安裝	52
接下來的步驟	52
4 以無訊息模式安裝	53
無訊息安裝事件	53
▼ 執行無訊息安裝	54
建立回應檔案	54
▼ 使用安裝程式產生回應檔案	54
編輯回應檔案	55
以無訊息模式執行安裝程式	56
▼ 以無訊息模式執行安裝程式	56
瞭解 Setup.log 檔案	57
接下來的步驟	58
5 完成安裝後配置	59
如何使用本章	59
Monitoring Console 安裝後配置	60
Access Manager 安裝後配置	60
▼ 在 Web Server 上配置 Access Manager	60
在安裝時自動配置作業後配置 Access Manager	61
在安裝後手動配置作業後配置 Access Manager	61
Application Server 安裝後配置	61
▼ 在安裝後手動配置作業後配置 Application Server	61
▼ 配置 Application Server 負載平衡外掛程式	62
Directory Proxy Server 安裝後配置作業	63
▼ 在安裝後手動配置作業後配置 Directory Proxy Server	63
Directory Server 安裝後配置	63
▼ 在安裝後手動配置作業後配置 Directory Server	64
▼ 在安裝後手動配置作業後配置 Directory Service Control Center (DSCC)	64
HADB 安裝後配置	64
Message Queue 安裝後配置	64
Portal Server 和 Portal Server Secure Remote Access 安裝後配置	65
在安裝時自動配置作業後配置 Portal Server 和 Portal Server Secure Remote Access	65

▼ 使用 psadmin.bat 配置 SRA	65
▼ 使用 psconfig.bat 配置 SRA	66
▼ 在執行安裝後手動配置作業後配置 Portal Server 和 Portal Server Secure Remote Access	67
Service Registry 安裝後配置	67
▼ 在執行安裝後手動配置作業後使用預設特性配置 Service Registry	67
Web Proxy Server 安裝後配置	68
▼ 在安裝後手動配置作業後配置 Web Proxy Server	68
Web Server 安裝後配置	68
▼ 在安裝後手動配置作業後配置 Web Server	68
配置 Java 虛擬機器軟體	69
接下來的步驟	69
6 驗證已安裝的 Java ES 元件	71
Java ES 的啟動順序	72
啟動和停止 Access Manager	72
啟動和停止 Application Server	72
▼ 啟動 Application Server 網域	73
▼ 停止 Application Server 網域	73
▼ 啟動 Application Server 代理程式	73
▼ 停止 Application Server 代理程式	73
啟動和停止 Directory Server	74
▼ 啟動 Directory Server	74
▼ 停止 Directory Server	74
啟動和停止 Directory Proxy Server	74
▼ 啟動 Directory Proxy Server	74
▼ 停止 Directory Proxy Server	75
啟動和停止 HADB 管理代理程式	75
▼ 使用 [服務] 停止 HADB	75
啟動和停止 Message Queue	76
▼ 使用 Windows 開始功能表啟動 Message Queue	76
▼ 使用 Windows 服務啟動 Message Queue	76
▼ 使用 Windows 服務停止 Message Queue	76
啟動和停止 Monitoring Console	77
啟動 Web 容器以存取 Portal Server Desktop	77

▼ 使用 Sun Web 容器存取 Portal Server Desktop	77
啓動和停止 Portal Server Secure Remote Access	78
▼ 啓動 Portal Server Secure Remote Access Gateway	78
▼ 停止 Portal Server Secure Remote Access Gateway	78
啓動和停止 Portal Server	79
▼ 啓動 Portal Server	79
啓動和停止 Service Registry	80
▼ 啓動 Service Registry	80
▼ 存取 Service Registry Web Console	80
▼ 停止 Service Registry	81
▼ 重新啓動 Service Registry	81
啓動和停止 Web Proxy Server	81
▼ 使用指令提示符號啓動 Proxy Administration Server 服務	81
▼ 使用指令提示符號停止 Proxy Admin Server 服務	81
▼ 使用指令提示符號啓動 Proxy Server 服務	82
▼ 使用指令提示符號停止 Proxy Server 服務	82
▼ 使用指令提示符號啓動 Socks Server 服務	82
▼ 使用指令提示符號停止 Socks Server 服務	82
▼ 使用 [開始] 功能表啓動 Proxy Admin Server 服務	82
▼ 使用 [開始] 功能表啓動 Proxy Server 服務	83
▼ 使用 [開始] 功能表停止 Proxy Server 服務	83
啓動和停止 Web Server	83
▼ 使用 Windows 開始功能表主控台啓動 Web Server	83
▼ 使用 Windows 開始功能表主控台停止 Web Server	83
▼ 使用 Web Server Administration Server 啓動 Web Server	83
▼ 使用 Web Server Administration Server 停止 Web Server	84
▼ 使用 Windows 服務啓動 Web Server	84
▼ 使用 startserv.bat 啓動 Web Server	85
▼ 使用 startserv.bat 啓動 Web Server 實例	85
▼ 使用 Windows 服務停止 Web Server	85
▼ 使用 stopserv.bat 停止 Web Server	85
▼ 使用 stopserv.bat 停止 Web Server 實例	86
接下來的步驟	86

7 解除安裝 Java ES 元件	87
解除安裝程式的運作方式	87
解除安裝程式的限制	87
處理相依性	88
驗證先決條件	89
檢閱 Java ES 元件的解除安裝運作方式	89
Access Manager 的解除安裝運作方式	90
Application Server 的解除安裝運作方式	90
Directory Server 的解除安裝運作方式	91
Message Queue 的解除安裝運作方式	91
Monitoring Console 的解除安裝運作方式	92
Portal Server 的解除安裝運作方式	92
Portal Server Secure Remote Access 的解除安裝運作方式	93
▼ 解除安裝 SRA 元件：	94
Service Registry 的解除安裝運作方式	94
Web Proxy Server 的解除安裝運作方式	95
Web Server 的解除安裝運作方式	95
在圖形模式下執行解除安裝程式	96
▼ 啟動 Windows 精靈/圖形化解除安裝程式	96
▼ 修改目前安裝	96
▼ 移除所有已安裝元件	97
以無訊息模式執行解除安裝程式	97
▼ 以無訊息模式執行解除安裝	97
8 疑難排解	99
一般疑難排解方法	99
網路連結	99
檢查 Directory Server 連結	100
檢查安裝後配置	100
檢查資源和設定	100
檢查發行媒體	100
檢查元件記錄檔	100
檢查安裝記錄檔	101
▼ 檢查安裝記錄檔	101
移除檔案和目錄	101

驗證密碼	101
驗證元件相依性	102
安裝問題	102
因解除安裝期間殘留的檔案而導致安裝失敗	102
▼ 移除殘留檔案	102
Windows 安裝程式錯誤	103
無訊息安裝失敗	103
無訊息安裝失敗：「回應檔案不相容或已損壞」	104
非預期的外部錯誤	104
Java DB 重新啟動後找不到入口網站資料庫	104
元件疑難排解資訊	105
Access Manager 疑難排解提示	105
Application Server 疑難排解提示	106
Directory Server 疑難排解提示	106
HADB 疑難排解提示	107
Message Queue 疑難排解提示	107
Monitoring Console 疑難排解提示	108
Portal Server Secure Remote Access 疑難排解提示	108
Portal Server 疑難排解提示	109
Service Registry 疑難排解提示	109
Web Proxy Server 疑難排解提示	110
Web Server 疑難排解提示	110
其他疑難排解資訊	111
A 此發行版本的 Java ES 元件	113
Java ES 元件	113
共用元件	114
B 預設目錄和連接埠	117
預設路徑和檔案名稱	117
預設連接埠號	118
C 回應檔案範例：無訊息安裝	121
回應檔案範例	121

索引 123

前言

適用於 Microsoft Windows 的 Java Enterprise System 安裝指南包含在 Microsoft Windows 作業系統中安裝 Sun Java™ Enterprise System (Java ES) 軟體的指示。

本書適用對象

本書適用於任何評估者、系統管理員或要安裝 Java ES 軟體的軟體技術人員。本書假定您熟悉以下內容：

- 安裝企業級軟體產品
- 在受支援 Java ES 平台上的系統管理和網路功能

Java ES 文件集

Java ES 文件集描述部署規劃和系統安裝。系統文件的 URL 為 <http://docs.sun.com/app/docs/coll/1259.4> 與 <http://docs.sun.com/app/docs/coll/1513.2>。如需 Java ES 的指示，請依下表所列順序參閱列出的書籍。

表 P-1 Java ES 文件

文件標題	內容
「適用於 Microsoft Windows 的 Sun Java Enterprise System 5 版本說明」	包含有關 Java ES 的最新資訊，包括已知問題。此外，元件均有各自的版本說明。
「Sun Java Enterprise System 5 技術摘要」	介紹 Java ES 的技術及概念基礎。還會介紹元件、架構、流程和功能。
「Sun Java Enterprise System 5 部署規劃指南」	介紹規劃及設計以 Java ES 為基礎的企業部署解決方案。說明部署計劃及設計的一些基本概念及原則、介紹解決方案生命週期，以及提供在部署以 Java ES 為基礎的解決方案時所使用的高層級範例和策略。

表 P-1 Java ES 文件 (續)

文件標題	內容
「Sun Java Enterprise System 5 安裝規劃指南」	可協助您開發硬體、作業系統和 Java ES 部署之網路層面的實作規格。描述問題 (如安裝和配置規劃中所處理的元件相依性)。
「適用於 Microsoft Windows 的 Sun Java Enterprise System 5 安裝指南」	指導您完成在 Microsoft Windows 作業系統上安裝 Java ES 的整個程序。同時顯示在安裝後如何配置元件，以及確認元件運作正常。
「Sun Java Enterprise System 字彙表」	定義在 Java ES 文件中使用的術語。

通訊產品

Sun Microsystems 已決定將通訊產品排除在 Sun Java Enterprise System 軟體權利之外。

從目前的發行版本 5 開始，通訊產品將做為 Sun Java Communications Suite 的一部份或做為個別產品提供。通訊產品將不再透過 Java Enterprise System 安裝程式來進行安裝。

受影響的通訊產品包括：

- Sun Java System Messaging Server
- Sun Java System Calendar Server
- Sun Java System Instant Messaging

這種軟體權利變更不會影響 Java Enterprise System 2005Q4 中先前隨附的通訊產品。如果您已安裝了通訊產品，則您目前的軟體權利將不會發生任何變更。

印刷排版慣例

下表描述本書中所使用的印刷排版慣例。

表 P-2 印刷排版慣例

字體	意義	範例
AaBbCc123	指令、檔案及目錄的名稱；螢幕畫面輸出。	請編輯您的 .login 檔案。 請使用 <code>ls -a</code> 列出所有檔案。 電腦名稱% you have mail.
AaBbCc123	您所鍵入的內容 (與螢幕畫面輸出相區別)。	電腦名稱% su Password:

表 P-2 印刷排版慣例 (續)

字體	意義	範例
AaBbCc123	新的字彙或術語、要強調的詞。將用實際的名稱或數值取代的指令行變數。	要刪除檔案，請鍵入 rm 檔案名稱 。 快取是儲存在本機上的副本。 不儲存檔案。
<i>AaBbCc123</i>	保留未譯的新的字彙或術語、要強調的詞。	應謹慎使用 <i>On Error</i> 指令。
「AaBbCc123」	用於書名及章節名稱。	請參閱「使用者指南」中的第 6 章。

指令範例中的 Shell 提示符號

下表顯示了預設的系統提示符號和超級使用者提示符號。

表 P-3 Shell 提示符號

Shell	提示
UNIX 系統上的 C shell	電腦名稱%
UNIX 系統上的 C shell 超級使用者	電腦名稱#
UNIX 系統上的 Bourne shell 與 Korn shell	\$
UNIX 系統上的 Bourne shell 與 Korn shell 超級使用者	#
Microsoft Windows 指令行	C:\

符號慣例

下表說明本書可能使用的符號。

表 P-4 符號慣例

符號	說明	範例	意義
[]	包含選擇性引數和指令選項。	ls [-l]	-l 選項不是必需的。
{ }	包含所需指令選項的一組選擇。	-d {y n}	-d 選項需要您使用 y 引數或是 n 引數。
\${ }	指出變數參照。	\${com.sun.javaRoot}	參照 com.sun.javaRoot 變數的值。

表 P-4 符號慣例 (續)

符號	說明	範例	意義
-	結合多個同步按鍵。	Control-A	按下 Control 鍵同時按住 A 鍵。
+	結合多個連續按鍵。	Ctrl+A+N	按下 Control 鍵、放掉然後再按下後續的鍵。
→	指出圖形化使用者介面中的功能表項目選項。	[檔案] → [新增] → [範本]	從 [檔案] 功能表選擇 [新增]。從 [新增] 子功能表選擇 [範本]。

文件、支援與培訓

Sun 網站提供了下列附加資源的相關資訊：

- 文件 (<http://www.sun.com/documentation/>)
- 支援 (<http://www.sun.com/support/>)
- 培訓 (<http://www.sun.com/training/>)

協力廠商網站參照

本文件提供了協力廠商的 URL 及其他相關資訊做為參照。

備註 – Sun 對於本文件中所提及之協力廠商網站的使用不承擔任何責任。Sun 對於此類網站或資源中的 (或透過它們所取得的) 任何內容、廣告、產品或其他材料不做背書，也不承擔任何責任。對於因使用或依靠此類網站或資源中的 (或透過它們所取得的) 任何內容、產品或服務而造成的或連帶產生的實際或名義上之損壞或損失，Sun 概不負責，也不承擔任何責任。

Sun 歡迎您提出寶貴意見

Sun 致力於提高文件品質，因此誠心歡迎您提出意見與建議。若要提出您的意見，請至 <http://docs.sun.com> 並按一下 [傳送您的意見] (Send Comments)。請在線上表單中提供完整的文件標題與文件號碼。文件號碼位於指南的標題頁或文件的頂部，通常是一組七位或九位數的數字。例如，本書的文件號碼為 820-1791。提出意見時您還需要在表格中輸入此文件的英文標題和文件號碼。例如，本文件的英文文件號碼為 819-5699，完整標題為「Sun Java Enterprise System 5 Installation Guide for Microsoft Windows」。

準備 Java ES 安裝

本章提供的資訊可協助您安裝 Sun Java Enterprise System (Java ES) 軟體。開始本書記載的作業之前，您應根據「Sun Java Enterprise System 5 安裝規劃指南」完成了安裝的規劃。您應熟悉附錄 B 中與 Java ES 安裝相關的參考內容。

本章包含以下各節：

- 第 15 頁的「Java ES 安裝程式如何運作」
- 第 19 頁的「判定您的主機是否準備就緒」
- 第 20 頁的「驗證一般安裝先決條件」
- 第 23 頁的「取得 Java ES 軟體」

Java ES 安裝程式如何運作

Sun Java Enterprise System (Java ES) 將一些 Sun 伺服器端產品整合至一個系統中，此系統提供支援分散式企業應用程式所需要的伺服器軟體。在本文件中，這些產品稱為 *Java ES 產品元件*。系統提供單一的安裝程式來安裝各種組合的 Java ES 產品元件和共用元件。由於這些元件之間存在複雜的相互聯繫，因此較之單一 Java ES 元件的安裝，需執行更多的安裝前和安裝後作業。

此發行版本中使用的 Java ES 元件

本 Java ES 軟體版本包括以下可選取的 Java ES 元件。本指南中所使用的縮寫名稱會遵循以下名稱和版本。

- Access Manager 7.1
- Application Server 8.2 Enterprise Edition (Application Server)
- Directory Proxy Server 6.0
- Directory Server Enterprise Edition 6.0 (Directory Server)
- High Availability Session Store 4.4 (HADB)
- Message Queue 3.7 UR1

- Monitoring Console 1.0
- JavaDB 10.2
- Portal Server 7.1
- Portal Server Secure Remote Access 7.1
- Service Registry 3.1
- Web Proxy Server 4.0.4
- Web Server 7.0

若要查閱 Java ES 安裝程式中顯示的服務和子元件的完整清單，請參閱[附錄 A](#)。本附錄也列出隨此版本提供的共用元件。

安裝程式模式

Java ES Windows 安裝程式使用 Microsoft Windows Installer (MSI) 架構將 Java ES 系統安裝在您的主機上。您可以使用互動方式或可重複使用的程序檔來安裝 Java ES 軟體。

- **圖形模式 (互動式)**。提供了互動式圖形精靈，可引導您逐步完成在圖形作業站上安裝 Java ES 軟體所需執行的作業。
- **無訊息模式**。提供在多台主機上執行安裝程式的選項，每次使用產生的回應檔案來指定在安裝程式中輸入的內容。若為無訊息模式安裝，先透過精靈執行安裝程式，同時將您的回應儲存為回應檔案中的一組名稱值對。如需無訊息模式安裝的詳細資訊，請參閱[第 4 章](#)。

語言選取

Java ES 安裝程式可讓您安裝 Java ES 的多語言套裝軟體。可用的語言包括：

- 英文
- 法文
- 德文
- 日文
- 韓文
- 西班牙文
- 簡體中文
- 繁體中文

依預設，安裝程式會自動安裝英文版的 Java ES。

安裝類型

Java ES 安裝程式可讓您選取以下其中一種安裝類型：

- **預設**。選取 [預設] 安裝類型會安裝和配置所有的 Java ES 元件。
- **自訂**。選取 [自訂] 安裝類型會讓您選取您要安裝的 Java ES 元件。

配置類型和參數設定

許多 Java ES 元件需要某種程度的安裝期間配置，端視您選取的 Java ES 元件和您選擇的安裝類型而定。

以下是安裝程式中提供的配置類型：

- **安裝時自動配置**：使用此選項評估單一主機上的元件。在安裝期間，對允許在安裝期間進行配置的元件進行配置。

在此模式中，會顯示管理員使用者 ID 和密碼的預設值，但這些預設設定可在安裝後期間進行修改。所有其他配置參數 (例如連接埠號) 是以安裝結束時顯示的預設值預先確定。這些預設值用於配置元件。

備註 - 管理員使用者 ID 和密碼不應包含任何特殊字元，密碼長度應為 8 個字元以上。

- **安裝後手動配置**：若安裝時使用此選項，您可以只提供將軟體放置在其目錄下所需的最小值。配置是在安裝完成後執行。

當您選取此選項時，不會顯示管理員設定對話方塊。在安裝期間只會複製檔案。您必須以正確的值手動編輯特性檔案。如需關於如何編輯特性檔案的詳細資訊，請參閱第 5 章。

如果有元件依賴其他元件，則確保您先配置相依之元件。

端視您所選的配置選項而定，您在安裝時可能需要提供管理員 ID 和密碼。例如，大部份元件需要您指定管理員使用者 ID 和密碼。設定這些共用值時，實際上是為所有元件的管理員使用者 ID 和密碼設定預設值。

備註 - 在 Java ES 元件的多階段作業安裝期間，第一個階段作業安裝中選取的配置模式 ([安裝時自動配置] 或 [安裝後手動配置]) 會成為後續階段作業的預設值，系統不會顯示提供配置選取模式的提示畫面。

相依性檢查

許多 Java ES 元件依賴於其他元件的存在才能提供其核心功能。安裝程式會對 Java ES 元件進行大範圍的交叉檢查，以驗證您在安裝期間選取的元件將能夠正常地協同運作。因此，安裝程式可能會在您選取元件時提示您加入某些 Java ES 元件。

Java ES 安裝程式會遵循以下規則來處理 Java ES 元件之間的相依性：

- **選取 Java ES 元件**。當您選取某個 Java ES 元件進行安裝時，大部份的情況下安裝程式會自動選取其子元件。

安裝程式還會選取所選元件所依賴的元件和子元件。例如，如果您選取 Application Server，安裝程式就會自動選取 Message Queue。

- **取消選取 Java ES 元件。**如果您取消選取某個 Java ES 元件，大部份的情況下安裝程式會自動取消選取所有其子元件。

如果您取消選取某個元件，但該元件為另一個所選元件在本機或遠端所必需，則當您嘗試執行後續動作時，安裝程式會顯示各種警告。

- **選取子元件。**如果您選取一個子元件，安裝程式會自動選取其所屬的 Java ES 元件，但不會選取其他子元件。

若選取子元件相依於其他元件或子元件，則會自動選取這些元件或子元件。

- **取消選取子元件。**如果您取消選取某子元件，安裝程式只會取消選取該子元件，而非其他子元件。

如果您取消選取某個子元件，但該子元件為另一個所選元件在本機或遠端所必需，則當您嘗試執行後續動作時，安裝程式會顯示各種警告。

升級

透過使用 Java ES 安裝程式來執行元件的全新安裝，即可升級 Java ES 元件。若要執行全新安裝，請先移除上一版的套裝軟體，然後在同一個路徑中安裝發行版本 5。或者，您可在平行路徑中安裝發行版本 5，保留上一版不動。

無論您是用哪一種方法，都必須重新配置元件，方法是將上一版的配置資料遷移至新的安裝中，執行新配置，或結合這兩種方式。針對某些 Java ES 元件另有提供公用程式，可用於重新配置或遷移元件的配置資料。

Java ES 5 Windows 安裝程式不支援上一版元件的就地升級，而是支援 Java ES 5 與 Java ES 4 共存。在安裝 Java ES 5 後，您需要按照「Sun Java Enterprise System 5 Upgrade Guide for Microsoft Windows」所述的升級程序來升級 Java ES 元件。不同元件的升級方案會在各自的升級指南中說明。

嘗試安裝 Java ES 5 時，安裝程式會先偵測系統上是否有 Java ES 4。若成功偵測出，安裝程式會在 Windows SYSTEM 目錄中檢查既有的 Java ES 4 共用元件，因為這些元件會造成與 Java ES 5 不相容的問題。如果 Java ES 4 服務有使用任何共用元件，您會看到一個提示，要求您停止執行 Java ES 4 服務。

此外，安裝程式會自動將 Java ES 4 共用元件重新命名。重新命名資訊會儲存在安裝程式記錄檔中。如果您需要啟動任何 Java ES 4 服務，您應手動復原共用元件的名稱。

備註 – Java ES 4 和 Java ES 5 伺服器無法同時啟動。

安裝記錄

在安裝或解除安裝過程中，會產生與進行的作業對應的記錄檔記錄。這些記錄會儲存在 %Temp%\SUNJavaES.log 中的單一檔案內。

解除安裝

所有產品的配置會在解除安裝之前移除。用來移除配置的程序檔是解除安裝程式的一部份。若要解除安裝 Java ES 系統，請選擇 [開始] > [設定] > [控制台] > [新增/移除程式]，或在無訊息模式中執行解除安裝程式。

判定您的主機是否準備就緒

在您啟動安裝程式之前，請先檢閱本節所列的問題。

系統需求

在您安裝 Java ES 之前，請確保系統中的每台主機都符合最低硬體和作業系統需求。如需所支援平台及軟體和硬體需求的最新資訊，請參閱「適用於 Microsoft Windows 的 Sun Java Enterprise System 5 版本說明」中的「硬體與軟體需求」。

若主機上的作業系統不能滿足 Java ES 的建議需求，安裝程式將無法繼續執行。您必須解決此問題才能進行安裝。

存取權限

若要安裝 Java ES 軟體，您必須以管理員身份或具有管理員權限的使用者身份登入。有權限的使用者是本機管理群組的組成部份。巢式群組中的使用者不視為有權限使用者。例如，屬於管理群組的群組中的使用者不視為有權限的使用者。

記憶體和磁碟空間需求

若要執行 Java ES 安裝程式，您的 Windows 系統磁碟機需要有 500 MB 的磁碟空間，目標磁碟機中則需要 1.5 GB 可用磁碟空間。

安裝程式會執行檢查，以確定您的主機是否具有足夠的記憶體和磁碟空間來安裝所選元件。

- 如果主機上的記憶體不符合 Java ES 的建議大小，安裝程式會顯示一則警告，但仍允許安裝繼續進行。

- 如果主機上的磁碟空間不足，安裝程式無法繼續。您必須解決此問題才能繼續安裝。
您可以將 %TEMP% 對映至任何其他具有所需可用空間的磁碟機，來解決此問題。

驗證一般安裝先決條件

下表列出開始任何類型的安裝之前應該執行的作業。左欄列出了您執行這些作業時應遵循的順序，右欄包含指示及其他有用資訊的位置。並非所有作業對全部安裝來說都是必需的。

表 1-1 安裝前的檢核清單

作業	說明和有用的資訊
1. 規劃您的 Java ES 安裝。	請參閱「Sun Java Enterprise System 5 安裝規劃指南」。
2. 判定您的機器上是否安裝有 Java ES 的 Java 2 Standard Edition (J2SE™) 有效版本。	如果安裝程式在機器上找不到 J2SE 1.5_09 或更新版本，安裝程式會將 J2SE 安裝在 C:\Java 目錄中。
3. 判定是否有任何在版本說明中提及的問題會影響您的安裝。	在執行「安裝指南」中所述的任何程序之前，您應該先閱讀「適用於 Microsoft Windows 的 Sun Java Enterprise System 5 版本說明」。這些說明包含的安裝問題可能與您的部署有關。
4. 驗證是否滿足系統需求。	請參閱第 19 頁的「判定您的主機是否準備就緒」。
5. 判定是否可使用安裝順序範例。	請參閱第 2 章。
6. 若要安裝依賴於已安裝的伺服器或服務的 Java ES 元件，請確保現有伺服器和服務可以進行存取。	例如，如果您要安裝 Portal Server Secure Remote Access 子元件，則 Secure Remote Access Core 必須正在執行並且可以進行存取。
7. 確定您使用的是 NTFS 磁碟機。	若要在 Windows 作業系統上安裝 Java ES，則安裝磁碟機應為 NTFS 磁碟機。
8. 停止防火牆服務。	如果您的主機系統上有執行任何防火牆，請停用並停止防火牆服務，然後重新啟動您的主機系統。請確保在重新啟動後停用防火牆服務。 完成 Java ES 5 安裝後，您可以重新啟動這些已停止的防火牆服務。

Windows 發行軟體集

下表列出 Java ES 軟體的發行軟體集：

表 1-2 Windows 發行軟體集

發行軟體集	包含的內容	軟體集名稱
Windows 平台	所有 Java ES 元件和共用元件 安裝程式 解除安裝程式	java_es-5-ga-windows-x86.zip
Application Server Suite	Access Manager Application Server Directory Server HADB Java DB Message Queue Portal Server Portal Server Secure Remote Access Service Registry Monitoring Console Web Proxy Server Web Server 所有共用元件 安裝程式 解除安裝程式	java_es-5-appsuite-ga-windows-x86.zip

表 1-2 Windows 發行軟體集 (續)

發行軟體集	包含的內容	軟體集名稱
Access Manager Suite	Access Manager Application Server Directory Server EE (包括 Directory Server 和 Directory Proxy Server) HADB Java DB Message Queue Monitoring Console Web Server 所有共用元件 安裝程式 解除安裝程式	java_es-5-identsuite-ga-windows-x86.zip
Web Server Suite	Access Manager Application Server Directory Server EE (包括 Directory Server 和 Directory Proxy Server) HADB Java DB Message Queue Monitoring Console Service Registry Web Proxy Server Web Server 所有共用元件 安裝程式 解除安裝程式	java_es-5-websuite-ga-windows-x86.zip

取得 Java ES 軟體

您可以用以下方法取得 Java ES 軟體：

- **透過 Web 下載**

您可以從 Sun 下載中心 (<http://www.sun.com/download>) 下載數種格式的 Java ES 軟體。可使用以下格式：

- 用於單一作業系統的所有安裝檔案的 ISO DVD 集影像
- 用於單一作業系統的包含所有安裝檔案的壓縮歸檔
- 用於套件的包含所有安裝檔案的壓縮歸檔

- **DVD**

您可以訪問 <http://www.sun.com/software/javaenterprisesystem/index.html> 或與您的 Sun 銷售代表聯絡，以取得包含 DVD 的媒體工具組。每個 DVD 均包含單一作業系統的安裝檔案、Java ES 安裝程式以及所有元件套裝軟體。該 DVD 包含作業系統的安裝檔案、Java ES 安裝程式以及所有元件套裝軟體。

安裝順序範例

本章提供對某些常見 Sun Java Enterprise System (Java ES) 安裝的安裝順序指導。

本章包含以下各節：

- 第 25 頁的「如何使用本章」
- 第 26 頁的「單一階段作業安裝範例」
- 第 36 頁的「Access Manager SDK 與容器配置範例」
- 第 39 頁的「身份識別管理範例」
- 第 40 頁的「Web 和應用程式服務範例」
- 第 42 頁的「使用遠端 Access Manager 之 Portal Server 的範例」

如何使用本章

本章中的安裝順序範例為某些常見 Java ES 安裝提供高階指導。這些程序提供實作特定部署方案所需的順序步驟。

單一階段作業範例說明在單個安裝階段作業內，將一個或多個 Java ES 元件安裝在單台主機上的典型步驟。其中包括一個評估範例。其餘範例描述的均是在多台主機上針對多種解決方案執行多個安裝階段作業的情形。本章中的順序都基於「Sun Java Enterprise System 5 安裝規劃指南」中所示的 Java ES 元件間的關係。

選取元件時，Java ES 安裝程式可識別不相容的元件版本以及不符合的需求。警告訊息會指出問題所在以及您需要採取的行動。這些訊息也會告訴您本機主機上存在的某些或全部元件的不相容版本。您也可以使用 Java ES 安裝程式來識別已安裝的元件。

提示 - 在啓動安裝程式前，請先移除或升級任何不相容的 Java ES 元件版本。

表 2-1 安裝順序指導

安裝指導主題	描述
監視	Monitoring Console 無法與它所監視的 Java ES 元件在同一個主機上執行。因此，應該將 Monitoring Console 以不同的安裝階段作業安裝在另一個主機上。
安裝時配置	下列元件可以在 [安裝時自動配置] 安裝中進行安裝，但無法在安裝期間進行配置：Monitoring Console 和 Service Registry。
遠端元件	如果您要使用遠端 Java ES 元件來滿足相依性，則必須在安裝與遠端元件相依的任何 Java ES 元件之前，先安裝遠端 Java ES 元件並使其處於執行狀態。
Access Manager 模式	如果您要與 Portal Server 一同安裝 Access Manager，則必須使用 Access Manager Legacy (6.x) 安裝類型。僅當您不安裝 Portal Server 時，才能使用 Access Manager Realm (7.x) 安裝類型。

單一階段作業安裝範例

以下範例適用於在單一階段作業內於單台主機上進行安裝：

- 第 26 頁的「評估範例」
- 第 27 頁的「Access Manager 與 Portal Server 範例」
- 第 29 頁的「Application Server 專用範例」
- 第 30 頁的「Directory Proxy Server 範例」
- 第 30 頁的「Directory Server 專用範例」
- 第 31 頁的「Message Queue 專用範例」
- 第 32 頁的「Monitoring Console 專用範例」
- 第 33 頁的「Portal Server Secure Remote Access 範例」
- 第 35 頁的「Service Registry 專用範例」
- 第 35 頁的「Web Server 專用範例」

評估範例

評估安裝通常被視為一種快速試驗部署。本範例使用圖形介面、自訂安裝和 [安裝時自動配置] 類型。當系統顯示配置頁面時，請盡可能接受預設值。

本範例會安裝所有 Java ES 元件。因為 Web Server 將用作 Web 容器，因此未安裝 Application Server。

▼ 制定 Java ES 評估順序

- 1 查閱安裝順序指導。
檢查以確定適用於此範例的指導，並視需要進行調整。請參閱表 2-1。
- 2 檢查安裝的先決條件。
檢查啟動前您必須為此安裝執行的作業。請參閱表 1-1。
- 3 啟動 Java ES 圖形安裝程式。
- 4 選擇安裝類型，選取 [自訂]。
Java ES 安裝程式提供兩種安裝類型：
預設 以 Web Server 做為 Web 容器自動選取和配置所有產品
自訂 啟用 Java ES 元件的選取
- 5 選取 [安裝時自動配置] 類型。
訊息會指出在安裝期間無法配置的 Java ES 元件。
- 6 選取元件時，選取 [安裝全部]。
安裝程式會驗證您主機上的軟體，若發現不相容則提供指導。
- 7 驗證安裝目錄。
- 8 接受系統提供的配置預設值。
- 9 檢視安裝摘要和記錄。
- 10 完成安裝後配置。
第 5 章包含關於安裝後配置的指示。
- 11 啟動 Java ES 元件。

Access Manager 與 Portal Server 範例

本範例將 Portal Server 與 Access Manager 安裝在同一台主機上，並使用 Web Server 做為 Web 容器。Portal Server 與 Access Manager 應使用相同類型的 Web 容器。

您可透過取消選取 Access Manager 的這些子元件，在其他主機上使用身份識別管理與策略核心服務、Access Manager 管理主控台以及用於聯合的共用網域服務。

此類型安裝的一般步驟如下：

▼ 安裝 Access Manager 和 Portal Server：順序範例

1 查閱安裝順序指導。

檢查以確定適用於此範例的指導，並視需要進行調整。請參閱表 2-1。

2 檢查安裝的先決條件。

檢查啓動前您必須爲此安裝執行的作業。請參閱表 1-1。

3 執行 Java ES 安裝程式。

4 接受授權合約，選取安裝的目標資料夾。

5 選擇安裝類型，選取 [自訂]。

6 選取 [安裝時自動配置] 或 [安裝後手動配置] 類型。

7 選取元件時，選擇 Portal Server 和 Web Server。

系統會自動選取 Access Manager 及 Directory Server。安裝程式不會讓您取消選取 Directory Server 和 Access Manager。您必須選取 Directory Server 和 Access Manager 進行安裝。

備註 - [安裝時自動配置] 和評估配置模式安裝均不支援遠端伺服器。您需要選取 [安裝後手動配置] 選項，在安裝後手動配置遠端伺服器。

8 解決不相容問題。

安裝程式會驗證您主機上的軟體，若發現不相容則提供指導。

9 執行安裝。

10 檢視安裝摘要和記錄。

11 完成安裝後配置。

12 啓動 Java ES 元件。

13 存取預設 Access Manager 登入頁面。

`http://webservice-host:port /amserver`

Application Server 專用範例

本範例會自行安裝 Application Server。

▼ 安裝 Application Server：順序範例

開始之前 Application Server 需要 Message Queue 的本機副本。如果您要使用負載平衡功能，還需要有 Web Server 的本機副本。

- 1 查閱安裝順序指導。
檢查以確定適用於此範例的指導，並視需要進行調整。請參閱表 2-1。
- 2 檢查安裝的先決條件。
檢查啓動前您必須爲此安裝執行的作業。請參閱表 1-1。
- 3 執行 Java ES 安裝程式。
- 4 選擇安裝類型，選取 [自訂]。
- 5 選取 [安裝時自動配置] 或 [安裝後手動配置] 類型。
對於 [安裝時自動配置] 類型，會顯示可在安裝期間配置之本機 Java ES 元件的配置頁面。
對於 [安裝後手動配置] 類型，不會顯示配置頁面。
- 6 選取元件時，選擇 Application Server。
- 7 解決不相容問題。
安裝程式會驗證您主機上的軟體，若發現不相容則提供指導。
- 8 驗證安裝目錄。
- 9 執行安裝。
- 10 檢視安裝摘要和記錄。
- 11 完成安裝後配置。
- 12 啓動 Application Server，這會自動啓動 Message Queue。

Directory Proxy Server 範例

本範例在單一主機上安裝 Directory Proxy Server 與 Directory Server 。

備註 - 請勿將 Directory Server 與 Directory Proxy Server 安裝於同一個系統上，評估除外。

▼ 安裝 Directory Proxy Server：順序範例

- 1 查閱安裝順序指導。
檢查以確定適用於此範例的指導，並視需要進行調整。請參閱表 2-1。
- 2 檢查安裝的先決條件。
檢查啓動前您必須爲此安裝執行的作業。請參閱表 1-1。
- 3 執行 Java ES 安裝程式。
- 4 選擇安裝類型，選取 [自訂]。
- 5 選取元件時，選取 Directory Proxy Server。
如果您使用 Directory Server 的遠端副本，請取消選取 Directory Server，並在安裝後配置時指定遠端副本。
- 6 解決不相容問題。
安裝程式會驗證您主機上的軟體，若發現不相容則提供指導。
- 7 驗證安裝目錄。
- 8 執行安裝。
- 9 檢視安裝摘要和記錄。
- 10 完成安裝後配置。
- 11 先啓動 Directory Server，再啓動 Directory Proxy Server。

Directory Server 專用範例

本範例會自行安裝 Directory Server 。

▼ 安裝 Directory Server : 順序範例

開始之前 Directory Server 對其他 Java ES 元件沒有相依性。

若您的部署需要 Schema 2，則在實作任何其他 Java ES 元件之前，必須對 Directory Server 進行配置，使其可以用於 Schema 2。

- 1 查閱安裝順序指導。
檢查以確定適用於此範例的指導，並視需要進行調整。請參閱表 2-1。
- 2 檢查安裝的先決條件。
檢查啓動前您必須爲此安裝執行的作業。請參閱表 1-1。
- 3 執行 Java ES 安裝程式。
- 4 選擇安裝類型，選取 [自訂]。
- 5 選取 [安裝時自動配置] 或 [安裝後手動配置] 類型。
對於 [安裝時自動配置] 類型，會顯示可在安裝期間配置之本機 Java ES 元件的配置頁面。
對於 [安裝後手動配置] 類型，不會顯示配置頁面。
- 6 選取元件時，選取 Directory Server。
- 7 解決不相容問題。
安裝程式會驗證您主機上的軟體，若發現不相容則提供指導。
- 8 驗證安裝目錄。
- 9 執行安裝。
- 10 檢視安裝摘要和記錄。
- 11 完成安裝後配置。
- 12 啓動 Directory Server。

Message Queue 專用範例

本範例會自行安裝 Message Queue。Message Queue 對其他 Java ES 元件沒有相依性。

▼ 安裝 Message Queue：順序範例

- 1 查閱安裝順序指導。
檢查以確定適用於此範例的指導，並視需要進行調整。請參閱表 2-1。
- 2 檢查安裝的先決條件。
檢查啓動前您必須爲此安裝執行的作業。請參閱表 1-1。
- 3 執行 Java ES 安裝程式。
- 4 選擇安裝類型，選取 [自訂]。
- 5 選取 [安裝後手動配置] 類型。
- 6 選取元件時，選取 Message Queue。
- 7 解決不相容問題。
安裝程式會驗證您主機上的軟體，若發現不相容則提供指導。
- 8 執行安裝。
- 9 檢視安裝摘要和記錄。
- 10 啓動 Message Queue。

Monitoring Console 專用範例

如果您的 Java ES 元件使用 Java ES 監視，則除其他 Java ES 元件之外，您還可以安裝 Monitoring Console 元件。但是，Monitoring Console 無法在安裝有任何 Java ES 元件的同一部主機上執行。Monitoring Console 必須在另一個安裝階段作業中安裝。

▼ 安裝 Monitoring Console：順序範例

- 1 查閱安裝順序指導。
檢查以確定適用於此範例的指導，並視需要進行調整。請參閱表 2-1。
- 2 檢查安裝的先決條件。
檢查啓動前您必須爲此安裝執行的作業。請參閱表 1-1。

- 3 執行 Java ES 安裝程式。
確定 Monitoring Console 所在的主機上沒有安裝其他 Java ES 元件產品。
- 4 選擇安裝類型，選取 [自訂]。
- 5 選取 [安裝時自動配置] 或 [安裝後手動配置] 類型。
- 6 選取元件時，選擇 Monitoring Console。
- 7 解決不相容問題。
安裝程式會驗證您主機上的軟體，若發現不相容則提供指導。
- 8 驗證安裝目錄。
- 9 執行安裝。
- 10 檢視安裝摘要和記錄。
- 11 完成安裝後配置。

在其他主機上安裝將使用監視功能的所有元件之後，您需要依照「Sun Java Enterprise System 5 監視指南」中的第 2 章「啓用和配置 Monitoring Framework」中的指示將每個元件都配置為可以使用監視功能。本文件也包含管理及使用 Java ES 監視功能的指示。

Portal Server Secure Remote Access 範例

本範例將 Portal Server Secure Remote Access 與 Access Manager 安裝在同一台主機上，使用 Web Server 做為 Web 容器。

▼ 安裝 Portal Server Secure Remote Access：順序範例

- 開始之前
- Portal Server Secure Remote Access 需要 Access Manager 或 Access Manager SDK 的本機副本。
 - Portal Server Secure Remote Access 核心需要 Portal Server 的本機副本 (但安裝 Gateway 時 Portal Server Secure Remote Access 不需要 Portal Server 的本機副本，可在一台單獨的主機上進行安裝)。
 - Portal Server Secure Remote Access 必須安裝在 Portal Server 所在的位置。
 - Portal Server 需要 Directory Server，但本機副本並非必需。
 - Access Manager 需要本機 Web 容器。

備註 – 如果您要與 Portal Server 一同安裝 Access Manager，則必須使用 Access Manager Legacy (6.x) 安裝類型。僅當您不安裝 Portal Server 時，才能使用 Access Manager Realm (7.x) 安裝類型。

- 1 查閱安裝順序指導。
檢查以確定適用於此範例的指導，並視需要進行調整。請參閱表 2-1。
- 2 檢查安裝的先決條件。
檢查啓動前您必須爲此安裝執行的作業。請參閱表 1-1。
- 3 執行 Java ES 安裝程式。
- 4 選擇安裝類型，選取 [自訂]。
- 5 選取 [安裝時自動配置] 或 [安裝後手動配置] 類型。
- 6 選取元件時，選擇 Portal Server Secure Remote Access 和 Web Server。
系統會自動選取 Portal Server 及 Directory Server。您需要手動選取 Access Manager。
- 7 解決不相容問題。
安裝程式會驗證您主機上的軟體，若發現不相容則提供指導。
- 8 執行安裝。
- 9 檢視安裝摘要和記錄。
- 10 完成任何安裝後配置。
- 11 啓動 Java ES 元件。
- 12 存取預設 Access Manager 登入頁面。
`http://webserver-host:port/amserver`
- 13 存取入口網站。
`http://webserver-host:port/portal/dt`
- 14 存取入口網站閘道。
`https://gateway-server:port/`

Service Registry 專用範例

本範例會自行安裝 Service Registry。

▼ 安裝 Service Registry：順序範例

開始之前 Service Registry 需要 Application Server、HADB 的本機副本和至少兩個其子元件：Domain Administration Server 和 Command Line Administration Tool。此外也需要 Message Queue。

- 1 查閱安裝順序指導。
檢查以確定適用於此範例的指導，並視需要進行調整。請參閱表 2-1。
- 2 檢查安裝的先決條件。
檢查啓動前您必須爲此安裝執行的作業。請參閱表 1-1。
- 3 執行 Java ES 安裝程式。
- 4 選擇安裝類型，選取 [自訂]。
- 5 選取 [安裝時自動配置] 或 [安裝後手動配置] 類型。
- 6 選取元件時，選取 Service Registry。
系統會自動選取 Application Server 及其所需的子元件以及 HADB 和 Message Queue。
- 7 解決不相容問題。
安裝程式會驗證您主機上的軟體，若發現不相容則提供指導。
- 8 驗證安裝目錄。
- 9 執行安裝。
- 10 檢視安裝摘要和記錄。
- 11 完成安裝後配置。
- 12 啓動 Service Registry。

Web Server 專用範例

本範例會自行安裝 Web Server。Web Server 對其他 Java ES 元件沒有相依性。

▼ 安裝 Web Server：順序範例

- 1 查閱安裝順序指導。
檢查以確定適用於此範例的指導，並視需要進行調整。請參閱表 2-1。
- 2 檢查安裝的先決條件。
檢查啓動前您必須爲此安裝執行的作業。請參閱表 1-1。
- 3 執行 Java ES 安裝程式。
- 4 選擇安裝類型，選取 [自訂]。
- 5 選取 [安裝時自動配置] 或 [安裝後手動配置] 類型。
- 6 選取元件時，選取 Web Server。
- 7 解決不相容問題。
安裝程式會驗證您主機上的軟體，若發現不相容則提供指導。
- 8 驗證安裝目錄。
- 9 執行安裝。
- 10 檢視安裝摘要和記錄。
- 11 完成安裝後配置。
- 12 啓動 Web Server。

Access Manager SDK 與容器配置範例

本範例會使用已安裝在遠端主機上的 Access Manager 副本來安裝 Access Manager SDK。

▼ 配置主機 A：順序範例

- 1 查閱安裝順序指導。
檢查以確定適用於此範例的指導，並視需要進行調整。請參閱表 2-1。

- 2 檢查安裝的先決條件。
檢查啟動前您必須為此安裝執行的作業。請參閱表 1-1。
- 3 執行 Java ES 安裝程式。
- 4 接受授權合約，選取安裝的目標資料夾。
- 5 選擇安裝類型，選取 [自訂]。
- 6 選取 [安裝時自動配置] 或 [安裝後手動配置] 類型。
如需安裝後配置資訊，請參閱第 5 章。
- 7 選取元件時，選擇 Access Manager、Directory Server 和 Web 容器。
- 8 解決不相容問題。
安裝程式會驗證您主機上的軟體，若發現不相容則提供指導。
- 9 鍵入管理員的使用者名稱和密碼。
- 10 執行安裝。
- 11 檢視安裝摘要和記錄。
- 12 確認 Directory Server 和 Web 容器已安裝並正在執行。
- 13 存取預設 Access Manager 登入頁面。
<http://webserver-host:port/amserver>

▼ 配置主機 B：順序範例

- 開始之前
- Access Manager 核心服務必須在遠端主機 (主機 A) 上安裝並正在執行。
 - 您在本安裝範例中提供的 Web 容器資訊和 Directory Server 配置資訊必須與您在 Access Manager 核心服務安裝期間提供的 Web 容器和 Directory Server 配置資訊相符。

當您僅安裝 Access Manager SDK 時，Java ES 安裝程式不允許您配置 Web 容器。

- 1 查閱安裝順序指導。
檢查以確定適用於此範例的指導，並視需要進行調整。請參閱表 2-1。

- 2 檢查安裝的先決條件。
檢查啟動前您必須為此安裝執行的作業。請參閱表 1-1。
- 3 執行 Java ES 安裝程式。
- 4 接受授權合約，選取安裝的目標資料夾。
- 5 選擇安裝類型，選取 [自訂]。
- 6 選取 [安裝後手動配置] 類型。
- 7 選取元件時，選擇 Access Manager SDK。
- 8 解決不相容問題。
安裝程式會驗證您主機上的軟體，若發現不相容則提供指導。
- 9 鍵入管理員的使用者名稱和密碼。
- 10 執行安裝。
- 11 檢視安裝摘要和記錄。
- 12 配置和啟動 Web 容器管理伺服器。
如需配置 Web 容器的相關資訊，請參閱第 5 章。
- 13 編輯 *AccessManager-base\setup\AMConfigurator.properties* 檔案。
修改 *AMConfigurator.properties* 檔案中的以下參數：
 - 將 `DEPLOY_LEVEL` 設為 4。
 - 將 `SERVER_HOST` 和 `SERVER_PORT` 分別設定為 Access Manager SDK 將要使用之完整伺服器的主機和連接埠。
 - 將 `DS_HOST`、`DS_DIRMGRPASSWD` 和 `ROOT_SUFFIX` 分別設定為主機 A Directory Server 的主機名稱、目錄管理員密碼和根尾碼。
 - 將 `ADMINPASSWD` 和 `AMLdapuserPASSWD` 分別設定為在主機 A 上使用的 `amadmin` 和 `amldapuser` 密碼。
 - 將 `AM_ENC_PWD` 設定為主機 A 上使用的密碼加密金鑰。若為 Access Manager SDK，則將在主機 B 上進行 Access Manager 遠端安裝期間所指定的加密金鑰用於 `AM_ENC_PWD`。請使用下列指令取得此值：`Accessmanager-base/config/AMConfig.properties`
 - 將 `WEB_CONTAINER` 設定為欲使用之 Web 容器的對應值。

- 將 `BASEDIR` 設定為 Access Manager SDK 的 [安裝後手動配置] 期間所使用的安裝目錄。
 - 若主機 A 上使用範圍模式，則將 `AM_REALM` 設定為 [已啟用]；若主機 A 上使用舊有模式，則應設定為 [已停用]。
 - 尋找與將用於 SDK 之 Web 容器相對應的設定，並使用 Web 容器的詳細資訊來修改這些設定。例如，若 `WEB_CONTAINER` 設定為 `WS6` (Sun Java System Web Server)，則您應修改以 `WS61` 為前綴的設定 (`WS61_INSTANCE`、`WS61_HOME`、`WS61_PROTOCOL` 等等)。
- 14 以管理員的身份，使用已編輯的 `AMConfigurator.properties` 檔案部署 Access Manager。
- `AccessManager-base\setup\amconfig.bat`

身份識別管理範例

在此範例中，藉由安裝 Access Manager 和 Directory Server，並將 Directory Server 安裝在遠端主機上來實作身份識別管理。

▼ 安裝主機 A：順序範例

- 開始之前
- Access Manager 需要 Directory Server，但本機副本並非必需。
 - Access Manager 需要 Web 容器，在本範例中為 Web Server。
 - 安裝任何其他 Java ES 元件前，遠端 Directory Server 必須處於執行狀態。
- 安裝並啟動 Directory Server。
請參閱第 30 頁的「[Directory Server 專用範例](#)」。

▼ 安裝主機 B：順序範例

- 1 查閱安裝順序指導。
檢查以確定適用於此範例的指導，並視需要進行調整。請參閱表 2-1。
- 2 檢查安裝的先決條件。
檢查啟動前您必須為此安裝執行的作業。請參閱表 1-1。
- 3 執行 Java ES 安裝程式。
- 4 接受授權合約，選取安裝的目標資料夾。

- 5 選擇安裝類型，選取 [自訂]。
- 6 選取 [安裝後手動配置] 類型。
- 7 選取元件時，選擇 **Access Manager** 和 **Web Server**。
系統會自動選取並安裝 **Directory Server**。
- 8 解決不相容問題。
安裝程式會驗證您主機上的軟體，若發現不相容則提供指導。
- 9 鍵入管理員的使用者名稱和密碼。
- 10 執行安裝。
- 11 檢視安裝摘要和記錄。
- 12 編輯 `AccessManager-base\setup\AMConfigurator.properties` 檔案。
將 `DS_HOST`、`DS_DIRMGRPASSWD` 和 `ROOT_SUFFIX` 分別設定為主機 A **Directory Server** 的主機名稱、目錄管理員密碼和根尾碼。
- 13 配置 **Web 容器** 並啟動管理伺服器。
如需配置 **Web 容器** 的相關資訊，請參閱第 5 章。
- 14 存取預設 **Access Manager** 登入頁面。
`http://webserver-host:port/amserver`

Web 和應用程式服務範例

HADB (用於高可用性階段作業儲存區) 與 **Application Server** 配合使用，可提供包括階段作業持續性在內的容錯移轉功能。

本範例提供以負載平衡方式實作兩個節點 HADB 叢集的指導。不過，優先的解決方案是在四台主機上安裝 HADB，而不再安裝其他任何元件。包含 HADB 副本的用於管理之 **Domain Administration Server (DAS)** 和負載平衡器以及 **Web Server** 將安裝在個別的主機上。

在分割的作業系統上，較好的解決方案是安裝兩部主機伺服器，而在每部伺服器上至少執行一個 HADB 程序。

▼ 安裝 Web 和應用程式服務：順序範例

一般作業順序如下：

- 安裝 Java ES 元件
- 啟動伺服器
- 配置負載平衡

以下範例說明如何在一個節點上安裝全部 Java ES 元件。在後續節點上，安裝您的部署所需的 Java ES 元件。至少需要兩個安裝階段作業。

- 開始之前
- Application Server 需要 HADB 及 Message Queue 的本機副本。
 - Application Server 和 HADB 必須位於同一台主機上，從而您可使用 Application Server 提供的整合管理工具。
 - Application Server 的負載平衡外掛程式子元件需要 Web Server。本範例使用 Sun Java System Web 容器。

1 查閱安裝順序指導。

檢查以確定適用於此範例的指導，並視需要進行調整。請參閱表 2-1。

2 檢查安裝的先決條件。

檢查啟動前您必須為此安裝執行的作業。請參閱表 1-1。

3 執行 Java ES 安裝程式。

4 選擇安裝類型，選取 [自訂]。

5 選取 [安裝時自動配置] 類型。

不需要配置 Message Queue。

6 選取元件時，選擇 Application Server。

系統會自動選取 Message Queue、HADB 和 Application Server 的所有子元件 (Application Server 節點代理程式和負載平衡外掛程式除外)。

7 展開 Application Server 元件並選取負載平衡外掛程式。

備註 - 您必須使用相同的存取權限來安裝 Web Server 和負載平衡外掛程式。

8 解決不相容問題。

安裝程式會驗證您主機上的軟體，若發現不相容則提供指導。

9 執行安裝。

10 檢視安裝摘要和記錄。

11 啓動 Java ES 元件。

12 完成負載平衡配置。

請參閱「Sun Java System Application Server Enterprise Edition 8.2 High Availability Administration Guide」中的第 5 章「Configuring HTTP Load Balancing」。

使用遠端 Access Manager 之 Portal Server 的範例

本範例會將 Portal Server 及其所需 Java ES 元件安裝在一台主機上，安裝時將使用已與 Directory Server 一同安裝於另一台主機上的 Access Manager 副本。Access Manager 和 Portal Server 必須使用相同類型的 Web 容器。

備註 - 若要使用此順序範例，另請參閱 Java ES 5 版本說明中的已知問題 6284663。

▼ 安裝主機 A：順序範例

開始之前 Portal Server 需要 Access Manager。Access Manager 需要 Directory Server 的本機或遠端副本以及一個本機 Web 容器。您可在不同於 Access Manager 所在主機的主機上執行 Portal Server，這種情況下，Portal Server 需要 Access Manager SDK 的本機副本和一個本機 Web 容器。當您安裝 Portal Server 和 Access Manager SDK 時，請取消選取不必要的 Access Manager 子元件。當您選取 Portal Server 時，安裝程式會自動選取所有 Access Manager 子元件。

- 驗證 Access Manager 和 Directory Server 是否已安裝並在執行中
第 39 頁的「身份識別管理範例」

▼ 安裝主機 B：順序範例

- 1 查閱安裝順序指導。
檢查以確定適用於此範例的指導，並視需要進行調整。請參閱表 2-1。
- 2 檢查安裝的先決條件。
檢查啓動前您必須爲此安裝執行的作業。請參閱表 1-1。
- 3 執行 Java ES 安裝程式。

- 4 選擇安裝類型，選取 [自訂]。
- 5 選取 [安裝時自動配置] 或 [安裝後手動配置] 類型。
- 6 選取元件時，選取 Portal Server。
系統會自動選取所有 Access Manager 元件和 Directory Server。系統不會自動選取 Web 容器。[Web 容器選取] 頁會提示您選取一個 Web 容器。
- 7 取消選取 Directory Server 以及 Access Manager 的所有子元件 (Access Manager SDK 除外)。
相依性訊息會指導您選取 Application Server、Web Server 或先前已安裝的本機 Web 容器。
- 8 解決不相容問題。
安裝程式會驗證您主機上的軟體，若發現不相容則提供指導。
- 9 執行安裝。
- 10 檢視安裝摘要和記錄。
- 11 完成任何必要的安裝後配置。

◆◆◆ 第 3 章

使用圖形化介面安裝

本章提供使用互動式圖形介面安裝 Sun Java Enterprise System (Java ES) 軟體的指示。

本章包含以下各節：

- 第 45 頁的「驗證先決條件」
- 第 45 頁的「以圖形模式執行安裝程式」
- 第 52 頁的「取消安裝」
- 第 52 頁的「接下來的步驟」

驗證先決條件

如需特定資訊，請參閱第 20 頁的「驗證一般安裝先決條件」。

「適用於 Microsoft Windows 的 Sun Java Enterprise System 5 版本說明」中的「硬體和軟體平台資訊」中列示了系統需求。

以圖形模式執行安裝程式

如果您在安裝期間遇到問題，請參閱第 8 章中的疑難排解資訊。

▼ 開始安裝

- 1 存取掛載 Sun Java Enterprise System 的 DVD 磁碟機。
- 2 按一下 [安裝] 啟動程式以啟動精靈。

備註 – 執行 \setup.bat，而非 \Windows\setup.exe 來開始安裝。

- 若為下載。解壓縮位元，瀏覽至下載軟體的目錄，並按一下 [安裝啟動程式] (setup.bat)。
 - 若為 DVD。瀏覽至 DVD 磁碟機的目錄，並按一下 [安裝啟動程式]。

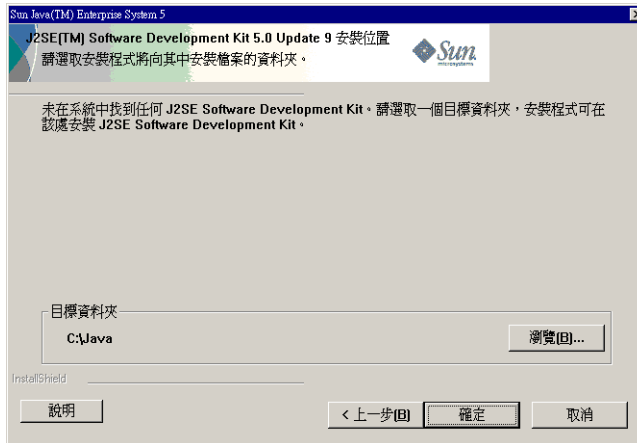
顯示 [歡迎] 頁面。

- 3 按 [下一步] 以繼續。

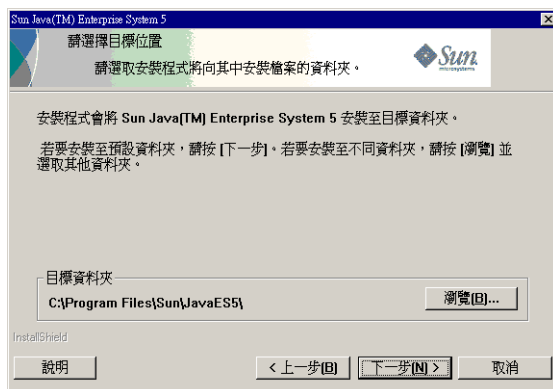
顯示 [軟體授權合約] 頁。

- 4 選取 [我接受授權合約的條文]。按 [下一步]。

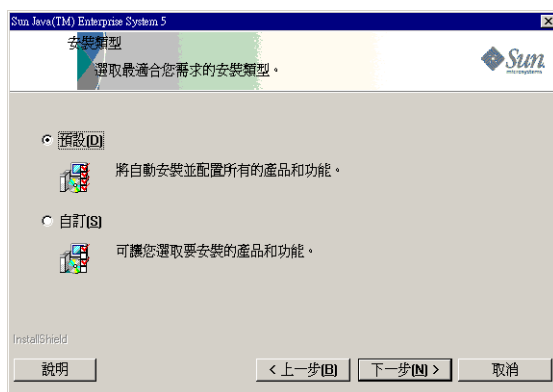
如果系統中偵測不到 J2SE Software Development Kit 5.0 update 9 或更新版本，可利用下頁指定安裝 J2SE Software Development Kit 5.0 update 9 的位置：



若有偵測到，則會顯示 [請選擇目標位置] 頁面：



- 5 瀏覽至要安裝 Java ES 的資料夾。
若要維持預設位置，請勿進行任何變更。按 [下一步]。
顯示 [安裝類型]：



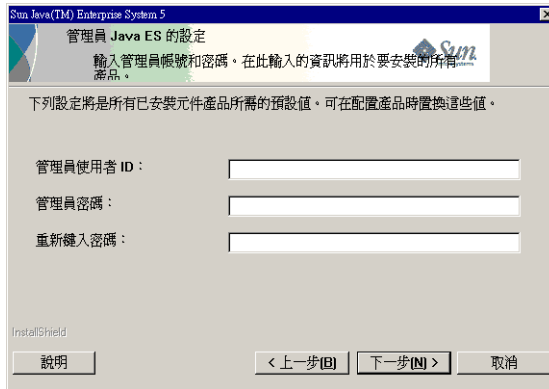
- 6 選擇下列安裝類型：
 - 預設
如果您要在一個實例上自動安裝和配置所有產品及功能，請選擇 [預設] 安裝類型。
 - 自訂
如果您要選取要安裝的產品和功能以及配置類型，請選擇 [自訂] 安裝類型。

▼ 依預設安裝類型安裝

- 1 從 [安裝類型] 頁面選取 [預設] 安裝類型，並按 [下一步]。
會依預設安裝並配置所有元件，然後出現 [管理員設定] 頁面。

- 按 [下一步] 以繼續。

顯示 [管理員設定] 頁面：



- 在對應的欄位中鍵入管理員使用者 ID、管理員密碼，並重新鍵入管理員密碼。按 [下一步]。

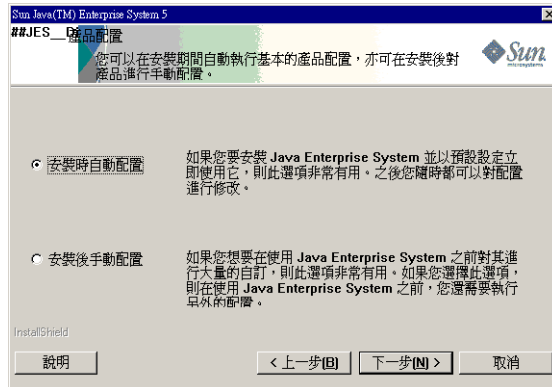
備註 – 雖然在此頁面中鍵入的值會設為預設值，但您在安裝後期間可修改這些預設設定。

顯示 [開始複製檔案] 頁面。此頁面也會確認此安裝階段作業的元件選取。

- 如果元件選取頁面列出所有要安裝和要配置的元件，按 [下一步]。
若要對元件選取進行任何變更，請按 [上一步] 並進行適當的變更。顯示 [安裝狀態] 頁面，隨後顯示 [安裝正在進行中] 頁面。在 [安裝正在進行中] 頁面之後，顯示 [配置正在進行中] 頁面。此顯示可能需要花費一些時間，端視您的伺服器設定而定。
- 安裝並配置完元件後，會顯示 [資訊] 頁面。按 [下一步] 以繼續。
顯示 [安裝完成] 頁面。
- 按一下 [完成] 結束安裝程式。

▼ 依自訂安裝類型安裝

- 從 [安裝類型] 頁面選取 [自訂] 安裝類型。按「下一步」。
顯示 [產品配置] 頁面，如以下範例頁面所示：



2 選擇下列配置類型：

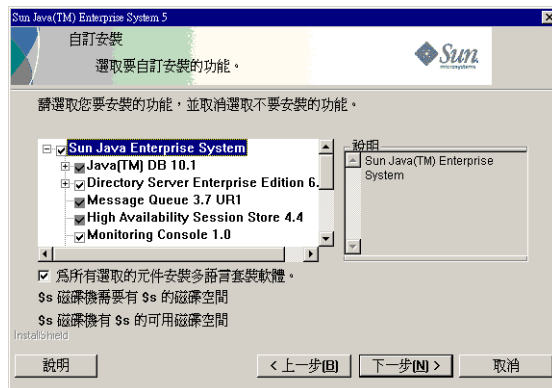
- 第 49 頁的「啟動安裝時自動配置」
- 第 50 頁的「啟動安裝後手動配置」

▼ 啟動安裝時自動配置

啟動 [安裝時自動配置] 會安裝您選取的元件，並根據預設配置設定來配置這些元件。如果您是 Java ES 的新手，且尚未決定最符合您需求的配置，可從使用此選項開始。

1 按一下 [安裝時自動配置] 選項，再按 [下一步]。

顯示 [自訂安裝] 頁面：



2 透過選取和取消選取核取方塊，選取您要自動安裝和配置的元件。您可以選取部份或所有元件：

- a. 選取所有元件。依預設，會選取 [產品選取] 頁面中的所有產品。

- b. 選取部份元件。先取消選取 Java ES 旁邊的核取方塊，然後選取要安裝元件旁邊的核取方塊。每次您選取時，安裝程式會自動選取您選取之元件所相依的任何其他元件。

每種選擇都會安裝附加的檔案，這會增加更多安裝所需的磁碟空間。頁面上會顯示您的主機上可用的磁碟空間以及所選元件需要的磁碟空間。

- c. 選取 [為所有選取的元件安裝多語言套裝軟體] 選項，以安裝語言套裝軟體。

當已選取 Web 應用程式 (Access Manager 或 Portal Server) 而未選取 Web 容器時，會出現 [Web 容器選取] 頁面。

- 3 選取其中一個 Web 容器 並按一下 [確定] 回到產品選取頁面。

- 4 按 [下一步] 以繼續。

顯示 [管理員設定] 頁面。

- 5 在對應的欄位中鍵入管理員使用者 ID、管理員密碼，並重新鍵入管理員密碼。按 [下一步]。

備註 - 雖然在此頁面中鍵入的值會設為預設值，但在安裝後期間可修改這些預設設定。

顯示 [開始複製檔案] 頁面。此頁面也會確認此安裝階段作業的元件選取。

- 6 如果選取的產品列出所有要安裝和要配置的元件，按 [下一步]。若要對元件選取進行任何變更，請按 [上一步] 並進行適當的變更。

顯示 [安裝狀態] 頁面，隨後顯示 [安裝正在進行中] 頁面。在 [安裝正在進行中] 頁面之後，顯示 [配置正在進行中] 頁面。此顯示可能需要花費一些時間，端視您的伺服器設定而定。

安裝並配置完元件後，會顯示 [資訊] 頁面。

- 7 按 [下一步] 以繼續。

顯示 [安裝完成] 頁面。

- 8 按一下 [完成] 結束安裝程式。

▼ 啓動安裝後手動配置

[安裝後手動配置] 只會安裝您選取的元件。您需要於日後手動配置這些元件。請參閱第 5 章，在成功安裝後繼續配置元件。

- 1 選取 [安裝後手動配置] 單選項鈕。按 [下一步]。

顯示 [自訂安裝] 頁面。

- 2 您必須透過選取和取消選取核取方塊來選擇要安裝的元件。您可選取全部或部份元件：
 - a. 選取所有元件。選取 **Sun Java Enterprise System** 旁邊的核取方塊。
 - b. 選取部份元件。選取要安裝元件旁邊的核取方塊。每次您選取時，安裝程式會自動選取您選取之元件所相依的任何其他元件。

備註 - 如果您計劃利用安裝在遠端系統上的元件，您可取消選取安裝程式已選取的元件。

每種選擇都會安裝附加的檔案，這會增加安裝所需的磁碟空間。頁面上會顯示您的主機上可用的磁碟空間以及所選元件需要的磁碟空間。

- c. 選取 [為所有選取的元件安裝多語言套裝軟體] 選項，以安裝語言套裝軟體。
- 3 按 [下一步] 以繼續。
顯示 [開始複製檔案] 頁面。此頁面會確認您選取的安裝選項。
- 4 [選取的產品] 頁面會列出欲安裝的所有元件。按 [下一步]。若要對元件選取進行任何變更，請按 [上一步] 並進行適當的變更。
顯示 [安裝狀態] 頁面，隨後顯示 [安裝正在進行中] 頁面。此顯示可能需要花費一些時間，端視您的伺服器設定而定。
在完成安裝後顯示 [資訊] 頁面。
- 5 按 [下一步] 以繼續。

備註 - 如果選取了 Message Queue，系統將自動對其進行配置。您不必個別配置 Message Queue。

顯示 [安裝完成] 頁面。

- 6 按一下 [完成] 結束安裝程式。
安裝階段作業後，可透過按一下 [檢視摘要] 按鈕，從安裝精靈檢視包含已安裝產品清單的摘要檔案，或從儲存該檔案的安裝目錄中檢視。

取消安裝

您可以透過按一下 [取消] 來取消安裝。取消安裝會啟動解除安裝程序，並移除任何已安裝的 Java ES 軟體。

如果您選取了 [安裝時自動配置] 選項，則在複製完安裝檔案並且正在進行配置時，不應取消安裝。在配置期間取消安裝不會回復變更。

接下來的步驟

在您透過 [安裝時自動配置] 選項完成元件的安裝和配置後，請繼續進行第 6 章以瞭解如何啟動和停止這些元件。

如果您已透過 [安裝後手動配置] 選項完成安裝，請繼續進行第 5 章以瞭解如何配置元件。

以無訊息模式安裝

無訊息安裝是一種非互動安裝方式，用於在共用類似配置的多台主機上安裝 Sun Java Enterprise System (Java ES)。本章提供使用無訊息模式安裝 Sun Java Enterprise System 軟體的指示。

Windows 安裝精靈使用對話方塊接收安裝資訊。然而，無訊息安裝會從 Install Shield Silent 回應檔案 (.iss 檔案) 接收安裝資訊。

回應檔案中包含了當使用 Windows 安裝精靈記錄安裝作業時，系統加以擷取做為對話方塊回應的資訊。在無訊息安裝期間，Setup.bat 檔案會在執行階段從回應檔案中讀取必要的輸入。

本章包含以下各節：

- 第 53 頁的「無訊息安裝事件」
- 第 54 頁的「建立回應檔案」
- 第 56 頁的「以無訊息模式執行安裝程式」
- 第 58 頁的「接下來的步驟」

無訊息安裝事件

若要執行無訊息安裝，請先記錄安裝階段作業，以建立一個**回應檔案**，無訊息安裝程序將來會使用這個檔案。在回應檔案中，您所有的回應會保留成爲一個參數清單，每個參數代表單一的提示或欄位。使用回應檔案做為輸入的資訊，您便可以在許多台主機上執行安裝程式。此過程可讓在您企業中跨多台主機傳遞一種配置。

若要根據回應檔案的內容執行無訊息安裝，請使用 /s 引數執行 Setup.bat。依預設，Setup.bat 會在與 Setup.bat 相同的目錄中尋找名爲 Setup.iss 的回應檔案。您可以使用 /f1 引數指定回應檔案的替代名稱和位置。

如果發生錯誤，無訊息安裝程式不會顯示對話方塊。狀態資訊會記錄在 Setup.log 檔案中。依預設，會在系統使用回應檔案的同一個位置中建立記錄檔案。您可以使用 /f2 引數來執行 Setup.bat 指令，爲記錄檔案指定不同的名稱和位置。

▼ 執行無訊息安裝

1 制定您的安裝規劃。

檢查系統是否存在不相容之處。如需詳細資訊，請參閱第 20 頁的「驗證一般安裝先決條件」。

2 執行安裝程式以產生您的回應檔案。

如需詳細資訊，請參閱第 54 頁的「建立回應檔案」。

3 在編輯之前請先複製一份回應檔案。

4 編輯目標系統回應檔案值。

如需詳細資訊，請參閱第 55 頁的「編輯回應檔案」。

5 執行指定回應檔案的安裝程式。

如需詳細資訊，請參閱第 56 頁的「以無訊息模式執行安裝程式」。

建立回應檔案

若要建立回應檔案，請先為記錄安裝執行安裝程式。安裝程式產生的回應檔案會利用安裝程式的即時相依性檢查和錯誤報告功能。

回應檔案的格式與 .ini 檔案的格式很像，但回應檔案的副檔案名為 .iss。回應檔案是一種純文字檔案，由許多包含資料項目的區段所組成。依預設，回應檔案的名稱為 Setup.iss，建立在 Windows 系統目錄中。



注意-如果您是一位有經驗的安裝程式使用者，您可能習慣手動建立回應檔案。但是此方法在安裝期間、配置期間或伺服器啟動期間會導致問題發生。

▼ 使用安裝程式產生回應檔案

1 在指令提示符號下，瀏覽至安裝程式所在的目錄。

```
cd JavaES-install-dir
```

2 使用 Setup.bat /r 指令建立回應檔案，可建立在預設位置、系統的 Windows 資料夾或您指定的位置中。

使用 /f1 選項指定要建立回應檔案的位置，並為回應檔案命名。避免出現不可預測的結果，請為副檔名為 .iss 的檔案指定絕對路徑。例如，鍵入：

```
Setup.bat /r /f1"C:\Temp\example.iss "。
```

備註 – 執行 `\Setup.bat` 而非 `\Windows\setup.exe` 來啟動安裝。

- 3 繼續進行安裝，提供您要無訊息安裝程式提供的資訊。
所有鍵入的資料和選取的選項會記錄在 `.iss` 檔案中。
- 4 在安裝結束時，會產生回應檔案。

另請參閱 回應檔案已準備就緒，可以與記錄安裝期間所選取的選項搭配使用。可以手動編輯回應檔案以修改記錄的選項。如需如何編輯回應檔案的資訊，請參閱第 55 頁的「[編輯回應檔案](#)」。

編輯回應檔案

在產生回應檔案之後，您可以編輯回應檔案以修改本機參數。這些參數包括管理員使用者 ID、管理員密碼和重新鍵入密碼。

編輯回應檔案時，請遵循下列指導：

- 請勿修改參數，但可以編輯它們的值。
- 請勿移除參數，即使參數不具有值。
- 請勿新增參數。
- 請勿變更參數顯示的順序。
- 請注意原始類型和格式，並在鍵入新值時保持這些類型和格式。
- 取代您刪除的任何值。若某個參數是必要的，則刪除該參數可能會導致安裝或配置失敗。
- 若要新增元件，請同時變更 `SunJavaES-count= (總數)` 和 `SunJavaES-(計數)=SunJavaES\...`。例如：

原始：

```
SunJavaES-count=2
SunJavaES-0=SunJavaES\MessageQueue
SunJavaES-1=SunJavaES\DirectoryServer
```

修改後：

```
SunJavaES-count=3
SunJavaES-0=SunJavaES\MessageQueue
SunJavaES-1=SunJavaES\DirectoryServer
SunJavaES-2=SunJavaES\WebServer
```

如需回應檔案的詳細資訊，請參閱[附錄 C](#)。

- 若要新增子元件，請同時變更總數和計數。子元件會在主元件之後增加。例如：

```
SunJavaES-3=SunJavaES\AccessManager\AMAdministrationConsole
```

- 回應檔案包含對應於 SdWelcome 對話方塊的區段。例如：

```
[{311E6252-893E-4445-B865-94DAFF5C500C}-SdWelcome-0]  
Result=1
```

區段標頭 [{311E6252-893E-4445-B865-94DAFF5C500C}-SdWelcome-0] 表示資料屬於 ProductCode (和 PRODUCT_GUID) 值為 {311E6252-893E-4445-B865-94DAFF5C500C} 的元件的 SdWelcome 對話方塊。

標頭末尾 -0 表示這是對 SdWelcome 的第一次呼叫。如果安裝顯示第二個 SdWelcome 對話方塊，則標題的結尾會是 -1。

Result=1 表示來自 SdWelcome 函數的傳回值。傳回值 1 表示您按了 [下一步] 按鈕。

- 在 SdSetupType 對話方塊中，Quick_Configure 指定 [安裝時自動配置]，而 Configure_Later 則指定 [安裝後手動配置]。

以無訊息模式執行安裝程式

執行無訊息安裝需要先前記錄的回應檔案。如需詳細資訊，請參閱第 54 頁的「[建立回應檔案](#)」。在與產生回應檔案的主機具有相同作業系統的主機上執行安裝程式。

▼ 以無訊息模式執行安裝程式

- 1 在指令提示符號下，瀏覽至安裝程式所在的目錄。

```
cd JavaES-install-dir
```

- 2 使用 Setup.bat /s 指令啟動無訊息模式安裝程序。

備註 - 依預設，Setup.iss 檔案會建立在 Windows 系統資料夾內。您需要先將 Windows 系統中的這個檔案複製到 Setup.bat 所在的資料夾，然後再以 Setup.bat /s 啟動無訊息安裝。否則，指令在設定時會傳回 -3 錯誤。

使用 /f1 選項指定 .iss 檔案位置。為了避免產生不可預測的結果，請指定絕對路徑。例如，鍵入：

```
Setup.bat /s /f1"C:\Temp\example.iss"。
```

- 3 (可選擇) 使用 /f2 選項執行 Setup.bat /s，以指定記錄檔案的替代位置和檔案名稱。為了避免產生不可預測的結果，請指定檔案的絕對路徑。例如，鍵入：

```
Setup.bat /s /f1"C:\Temp\UninstallExample.iss" /f2"C:\Setup.log"。
```


無訊息安裝可能需要很長時間，端視您要安裝的元件數量和類型而定。在安裝程式執行時，您可以透過檢查安裝記錄的變更，來監視其進度。

瞭解 Setup.log 檔案

Setup.log 是當您使用 /s 引數執行 Setup.bat 指令時，產生的無訊息安裝記錄檔案的預設名稱。Setup.log 檔案包含以下三個區段：

- **Install Shield Silent**：本區段將該檔案標識為記錄檔案，並提供無訊息安裝中所使用的 Install Shield Silent 版本。
- **Application**：本區段標識已安裝應用程式的名稱和版本，以及公司名稱。
- **Response Result**：本區段包含指示無訊息安裝是否成功的結果代碼。系統會為 Response Result 區段中的 ResultCode 關鍵字名稱指定一個整數值。

Install Shield 會將下列傳回值之一置於 ResultCode 關鍵字中：

ResultCode	ResultCode 說明
0	成功
-1	一般錯誤
-2	無效模式
-3	在 Setup.iss 檔案中找不到所需的資料
-4	可用的記憶體不足
-5	檔案不存在
-6	無法寫入回應檔案
-7	無法寫入記錄檔案
-8	Install Shield Silent 回應 (.iss) 檔案的路徑無效
-9	清單類型 (字串或數字) 無效
-10	資料類型無效
-11	安裝期間發生未知錯誤
-12	對話方塊順序混亂
-51	無法建立指定的資料夾
-52	無法存取指定的檔案或資料夾
-53	選取的選項無效

成功的無訊息安裝記錄檔案如下所示：

```
[ResponseResult]  
ResultCode=0
```

接下來的步驟

完成無訊息安裝後，繼續進行第 5 章，以瞭解配置元件的相關資訊。即使您在安裝期間已執行大量配置，但大部份元件仍需要某些額外配置。

備註 – 請先仔細檢閱安裝後配置需求，然後再繼續進行任何其他作業。

完成安裝後配置

本章包含關於在安裝後完成 Sun Java Enterprise System (Java ES) 元件之初始配置的指示。若是本章沒有列出的 Java ES 元件，則表示不需要對該元件進行安裝後配置。不過，如果您要安裝這些 Java ES 元件，則可能還是需要進行與監視資料服務相關的安裝後作業。

本章包含以下各節：

- 第 59 頁的「如何使用本章」
- 第 60 頁的「Monitoring Console 安裝後配置」
- 第 60 頁的「Access Manager 安裝後配置」
- 第 61 頁的「Application Server 安裝後配置」
- 第 63 頁的「Directory Proxy Server 安裝後配置作業」
- 第 63 頁的「Directory Server 安裝後配置」
- 第 64 頁的「HADB 安裝後配置」
- 第 64 頁的「Message Queue 安裝後配置」
- 第 65 頁的「Portal Server 和 Portal Server Secure Remote Access 安裝後配置」
- 第 67 頁的「Service Registry 安裝後配置」
- 第 68 頁的「Web Proxy Server 安裝後配置」
- 第 68 頁的「Web Server 安裝後配置」
- 第 69 頁的「配置 Java 虛擬機器軟體」
- 第 69 頁的「接下來的步驟」

如何使用本章

Java ES 安裝程式完成安裝後，需要對大部份元件進行其他配置，Java ES 環境才能運作。此工作的範圍端視您所選取的配置類型是 [安裝時自動配置] 還是 [安裝後手動配置] 而定。

如果您選取 [安裝後手動配置] 選項，安裝程式會將元件套裝軟體檔案放在它們各自的目錄中。並未設定參數，且由於不能使用執行階段服務，大部份元件都無法運作。許

多元件均包括用於完成安裝後手動配置的配置工具。執行配置工具時，您可以按照本指南和各元件文件中的指示進行任何其他變更。

在依據本章的資訊執行作業之前，您應該先完成 Java ES 元件的安裝。如需與元件相關聯的套裝軟體清單，請參閱附錄 B。包含配置值 (這些配置值於安裝期間設定) 的摘要報告存放在 `JavaES-install-dir\Summarydate.txt` 檔案中。

在完成安裝後，請檢閱本章提供的有關所安裝的 Java ES 元件的程序。如果您不需要對 Java ES 元件進行其他配置，則可遵循第 6 章中的指示來啟動 Java ES 元件。

備註 – Java ES 元件在不同平台上的預設安裝位置可能不同。因此，本章中的程序通常使用變數來表示這些位置。例如，`ApplicationServer-base` 表示 Application Server 在任何平台上的安裝目錄。

Monitoring Console 安裝後配置

若您安裝的 Java ES 元件將使用 Java ES 監視功能，則必須將每個元件都配置為使用該監視架構。如需配置指示，請參閱「Sun Java Enterprise System 5 監視指南」中的第 2 章「啟用和配置 Monitoring Framework」。

Access Manager 安裝後配置

每當您使用 Java ES 安裝程式在 Web Server 上配置 Access Manager 時，皆需執行以下步驟：

備註 – 所有 Access Manager 安裝都需要重新啟動 Web 容器。如果已在 Web Server 或 Application Server 上執行完整安裝，安裝程式會停止 Web 容器實例，這需要您手動啟動 Web 容器。如需重新啟動 Access Manager 的指示，請參閱第 72 頁的「[啟動和停止 Access Manager](#)」。

▼ 在 Web Server 上配置 Access Manager

- 1 啟動 Directory Server。
- 2 啟動 Web 容器。

在安裝時自動配置作業後配置 Access Manager

在 [安裝時自動配置] 作業後，您可以啟動 Access Manager 並登入 Access Manager 主控台。但是，在您完成一些最終配置步驟後，才能執行基本的使用者管理作業。端視 Access Manager 是否正在使用已使用使用者資料佈建的 Directory Server 實例而定，這些步驟會有所不同。您可能想為您的部署執行一些其他配置作業。

- Directory Server 佈建情況
- 啟用 Directory Server 參照完整性外掛程式
- 將 Access Manager 索引增加至 Directory Server

如需執行這些作業的指示，請參閱「Sun Java System Access Manager 7.1 Postinstallation Guide」。

在安裝後手動配置作業後配置 Access Manager

執行 [安裝後手動配置] 作業後，由於套裝軟體已安裝完畢，因此您可以使用 Access Manager 配置批次檔 (*AccessManager-base\setup\amconfig.bat*) 配置 Access Manager。如需使用此程式的詳細資訊，請參閱「Sun Java System Access Manager 7.1 Postinstallation Guide」。

如需配置協力廠商 Web 容器 (BEA WebLogic 或 IBM WebSphere Application Server) 的 Access Manager 的指示，請參閱「Sun Java System Access Manager 7.1 Postinstallation Guide」。

Application Server 安裝後配置

在 [安裝時自動配置] 作業後，Application Server 不需要安裝後配置，但在 [安裝時自動配置] 和 [安裝後手動配置] 作業後，您需要配置 Application Server 負載平衡外掛程式。

▼ 在安裝後手動配置作業後配置 Application Server

- 1 找到 Application Server 的隨附 DVD。

您也可以從 Sun 下載中心 (<http://www.sun.com/download/index.jsp>) 下載隨附 DVD 的內容。

- 2 請參閱 DVD 上 Addon 資料夾內的 README 檔案，並遵循此處的詳細說明執行程序。

- 3 修改 *ApplicationServer-base\samples\common.properties* 檔案。

修改 *common.properties* 檔案中的以下特性。如果您不瞭解某些特性的路徑，則可從 *ApplicationServer-base\config\asenv.conf* 檔案中複製。

- `com.sun.aas.derbyRoot=JavaDB-base`
- `com.sun.aas.webServicesLib=ApplicationServer-base/lib`
- `com.sun.aas.imqHome=ApplicationServer-base/domains/domain1/imq`
- `com.sun.aas.imqBinDir=MessageQueue-base/bin`
- `com.sun.aas.imqUserMgr=MessageQueue-base/bin/imqusermgr`
- `com.sun.aas.imqLib=MessageQueue-base/lib`
- `com.sun.aas.installRoot=ApplicationServer-base`
- `com.sun.aas.javaRoot=J2SE-base`
- `com.sun.aas.domains.dir=ApplicationServer-base/domains`
- `#admin.password=`
管理密碼不會儲存為預設值。您可以手動鍵入密碼並儲存。
- `admin.host=jws-v210-4`
- `appserver.instance=server`
`appserver.instance` 的預設值為 `AppServer1`。以 `server` 取代 `AppServer1`。如需詳細資訊，請參閱錯誤 ID 6485254。
- `appserver.instance.port=8080`
- `admin.user=admin`
- `admin.port=4849`
- `derby.port=1527`
- `domain.name=domain1`
- `server.cert.alias=slas`
- `keystore=${com.sun.aas.domains.dir}/${domain.name}/config/keystore.jks`
- `keystore.password=changeit`
- `trustStore=${com.sun.aas.domains.dir}/${domain.name}/config/cacerts.jks`

備註 - 若要配置 Application Server 以用於負載平衡，請參閱「Sun Java System Application Server Enterprise Edition 8.2 High Availability Administration Guide」中的第 5 章「Configuring HTTP Load Balancing」中的「配置 Web Server 以實現 HTTP 負載平衡」一節。

▼ 配置 Application Server 負載平衡外掛程式

- 1 將登錄檔中的 `IS_LB` 的值設為 `true`，`Cfgr_LB` 設為 `false`。

Windows 2000

HKEY_LOCAL_MACHINE > Software > Sun Microsystems > EntSys5 > Installer > Application Server

Windows 2003 x64 edition HKEY_LOCAL_MACHINE > Software > Wow6432node > Sun Microsystems > EntSys5 > Installer > Application Server

- 2 編輯 *ApplicationServer-base\setup\ASConfigurator.properties* 檔案。
設定 `AS_WSINSTANCEDIR` 和 `AS_WSINSTANCENAME` 特性的值。例如，鍵入：

```
AS_WSINSTANCEDIR= C:\\Sun\\JavaES5\\WebServer7\\https-jws-winpc-1.red.iplanet.com
AS_WSINSTANCENAME=https-jws-winpc-1.red.iplanet.com
```

- 3 執行 *ApplicationServer-base\setup\ASConfigure.bat* 指令。

Directory Proxy Server 安裝後配置作業

在執行 [安裝時自動配置] 作業後，不需要進行額外的配置。

在執行 [安裝後手動配置] 作業後，由於套裝軟體已安裝完畢，因此您可以開始配置 Directory Proxy Server。有關建立 Directory Proxy Server 實例的指示，請參閱「Sun Java System Directory Server Enterprise Edition 6.0 Installation Guide」。

▼ 在安裝後手動配置作業後配置 Directory Proxy Server

- 1 變更為 *DirectoryProxyServer-base\dps6\bin* 目錄。
`cd DirectoryProxyServer-base\dps6\bin`
- 2 建立 Directory Proxy Server 實例。
`dpadm.exe create -p port-no -P ssl-port-no instance-path`
- 3 啟動實例。
`dpadm.exe start instance-path`

Directory Server 安裝後配置

在執行 [安裝後手動配置] 作業後，由於套裝軟體已安裝完畢，因此您可以執行 Directory Server 的配置作業。

▼ 在安裝後手動配置作業後配置 Directory Server

- 1 變更為 `DirectoryServer-base\ds6\bin` 目錄。
`cd DirectoryServer-base\ds6\bin`
- 2 建立 Directory Server 實例。
`dsadm.exe create -p port-no -P ssl-port-no instance-path`
- 3 啟動實例。
`dsadm.exe start instance-path`
- 4 以對應的網域元件建立根尾碼。
`dsconf.exe create-suffix --unsecured -p port-no root-suffix`

▼ 在安裝後手動配置作業後配置 Directory Service Control Center (DSCC)

- 1 變更為 `DirectoryServer-base\ds6\bin` 目錄。
`cd DirectoryServer-base\ds6\bin`
- 2 執行 `dscsetup.exe`。

HADB 安裝後配置

HADB 不需要任何額外安裝後配置。

Message Queue 安裝後配置

在執行 [安裝時自動配置] 作業後，不需要進行額外的配置。您可以使用 Windows 服務來啟動 Message Queue，請參閱第 76 頁的「使用 Windows 服務啟動 Message Queue」。

在執行 [安裝後手動配置] 作業後，由於套裝軟體已安裝完畢，因此您可以執行 Message Queue 的配置作業。如需安裝後配置指示的詳細資訊，請參閱「Sun Java System Message Queue 3.7 UR1 Administration Guide」。

Portal Server 和 Portal Server Secure Remote Access 安裝後配置

在 [安裝時自動配置] 作業期間，安裝程式只會配置 Portal Server。

在 [安裝後手動配置] 作業後，只會複製檔案。您需要手動完成 Portal Server 的配置。

如果同時選取 Application Server 和 Web Server 進行安裝，Web Server 會成爲 Access Manager 部署預設使用的 Web 容器。Portal 會部署在部署 Access Manager 的容器中。

備註 – 如需在未安裝 Portal Server 的機器上配置 SRA 元件，應使用 `psconfig.bat` 指令。

在安裝時自動配置作業後配置 Portal Server 和 Portal Server Secure Remote Access

在 [安裝時自動配置] 作業期間，安裝程式只會配置 Portal Server。如果已選取 Portal Server Secure Remote Access (SRA) 元件，則會安裝對應的 MSI 套裝軟體，但不會配置這些元件。Portal Server SRA 元件包括：

- 閘道
- Netlet 代理程式
- Rewriter 代理程式

您可以使用以下其中一個公用程式配置 SRA 元件：

- `psadmin.bat`
- `psconfig.bat`

▼ 使用 `psadmin.bat` 配置 SRA

- 1 將所需 SRA 元件的範本特性檔案從 `PortalServer-base\template\sra` 目錄複製到 `portalserver-base\data`。

範本特性檔案包括：

- 閘道：GWConfig.properties.template
- Netlet 代理程式：NLPCConfig.properties.template
- Rewriter 代理程式：RWPCConfig.properties.template

- 2 啓動 Directory Server。
- 3 啓動 Cacao 實例。

4 啓動 Web 容器。**5 編輯範本特性檔案。****6 在 SRA 上切換。**

```
PortalServer-base\bin\psadmin.bat switch-sra-status -u admin-user-name -f password-file on
```

7 啓用 SRA。

```
PortalServer-base\bin\psadmin.bat provision-sra -u admin-user-name -f password-file -p PortalName --gateway-profile gateway_profile -enable
```

8 建立 SRA 元件實例。

```
PortalServer-base\bin\psadmin.bat create-sra-instance -u admin-user-name -f password-file -S PortalServer-base\data/template-property-file -t gateway/nlproxy/rwproxy
```

9 啓動 SRA 實例。

```
PortalServer-base \bin\psadmin.bat start-sra-instance -u admin-user-name -f password-file -N gateway_profile -t gateway/nlproxy/rwproxy
```

▼ 使用 psconfig.bat 配置 SRA**1 變更為 PortalServer-base\samples\psconfig 目錄。****2 選擇適當的範例 xml 檔案，並以適當的值編輯。**

使用 PortalServer-base\samples\psconfig 下的 README.txt，以選取適當的範例檔案並以適當的值修改。相關範例 xml 檔案包括：

example10.xml 範本範例配置檔案，僅用於安裝閘道元件

example11.xml 範本範例配置檔案，僅用於安裝 Netlet Proxy 元件

example12.xml 範本範例配置檔案，僅用於安裝 Rewriter Proxy 元件

example17.xml 範本範例配置檔案，用於配置 Portal Server 或 Search Server 以及所有 SRA 元件，以在 Web Server 容器上進行部署

3 執行 psconfig.bat 指令。

```
psconfig.bat --config PortalServer-base\samples\psconfigexample-file
```

▼ 在執行安裝後手動配置作業後配置 Portal Server 和 Portal Server Secure Remote Access

- 1 變更為 *PortalServer-base\samples\psconfig* 目錄。
- 2 選擇適當的範例 xml 檔案，並以適當的值編輯。
使用 *PortalServer-base\samples\psconfig* 下的 README.txt，以選取適當的範例檔案並以適當的值修改。
- 3 執行 psconfig.bat 指令。
`psconfig.bat --config PortalServer-base\samples\psconfig example-file`

Service Registry 安裝後配置

Service Registry 不能在安裝期間自動配置。在執行 [安裝後手動配置] 作業後，由於套裝軟體已安裝完畢，因此您可以使用下列程序開始執行 Service Registry 的配置作業。

▼ 在執行安裝後手動配置作業後使用預設特性配置 Service Registry

配置程序在 *ServiceRegistry-base\data* 中建立 Application Server 網域。預設網域名稱為 registry。然後配置程序會啟動網域，部署 Service Registry，並讓網域保持執行狀態。預設配置目錄是 *ServiceRegistry-base*。

- 1 以管理員身份登入。
- 2 變更為 *ServiceRegistry-base\install* 目錄。
- 3 驗證 JAVA_HOME 環境變數已設定。
- 4 執行 SRConfig.bat 指令。

備註 - 若要使用自訂特性設定執行配置，請參閱「Service Registry 3.1 管理指南」。

Web Proxy Server 安裝後配置

在執行 [安裝時自動配置] 作業後，不需要進行額外的配置。在執行 [安裝後手動配置] 作業後，由於套裝軟體已安裝完畢，因此您可以使用下列程序開始配置 Web Proxy Server。

▼ 在安裝後手動配置作業後配置 Web Proxy Server

1 變更為 Web Proxy Server-base \bin\proxy\install\misc 目錄。

2 使用您的設定更新特性檔案。

例如，wps.properties 檔案可能包含下列內容：

```
WPS_JDK_HOME=<Java_Home>
WPS_SERVER_ROOT=JavaES-install-dir\webproxyserver
WPS_ADMIN_NAME=admin
WPS_ADMIN_PWD=admin123
WPS_ADMIN_PORT=8889
WPS_START_ON_BOOT=N
WPS_ADMIN_SERVER_USER=root
WPS_SERVER_NAME=jws-v60x-4.red.ipplanet.com
WPS_SERVER_PORT=8081
WPS_SERVER_ID=proxy-server1
WPS_ADMIN_SERVER_ID=proxy-admserv
WPS_SERVER_USER=root
```

3 轉至 WebProxyServer-base 的位置。

4 執行 WPSConfigure.bat 指令。

Web Server 安裝後配置

在執行 [安裝時自動配置] 作業後，不需要額外的 Web Server 配置。

▼ 在安裝後手動配置作業後配置 Web Server

在執行 [安裝後手動配置] 作業後，由於套裝軟體已安裝完畢，因此您可以使用下列程序開始配置 Web Server。

- 1 透過執行 Web Server 配置程式，建立 Web Server 的執行階段配置。
如需詳細資訊，請參閱「Sun Java System Web Server 7.0 Installation and Migration Guide」中的「Configure Later Mode (Java ES Only)」。
- 2 驗證共用伺服器設定並依需要更新設定。

配置 Java 虛擬機器軟體

為 Java ES 元件完成所需的安裝後配置之後，一些 Java ES 元件可能需要您對 Java 虛擬機器 (JVM™) 進行調校。JVM 軟體包括數個實體，其中最重要的是編譯器，它會將 Java 位元組編碼轉換為機器指令。在此發行版 Java ES 隨附的 Java 開發工具組 (JDK™) 軟體版本中，可對 JVM 軟體進行數個選擇。最佳的啟動選項為 `-server` 選項。`-server` 對於以伺服器模式執行的 JVM 是一個良好的調校選項。您可使用 `java -?` 指令來取得選項清單。

另一個可能需要配置的重要調校選項是 Java 堆疊記憶體。例如：

- 若要設定初始 Java 堆疊大小，請使用 `-Xms size`。
- 若要設定最大 Java 堆疊大小，請使用 `-Xmx size`。

對於使用頻繁的系統，將堆疊大小最大值設為 1.2 GB 是一個好的起點。

接下來的步驟

在您完成本章的配置作業後，請按照第 6 章所述啟動 Java ES 元件，來驗證安裝後配置。

驗證已安裝的 Java ES 元件

本章提供啟動和停止已安裝和配置的 Sun Java Enterprise System (Java ES) 元件的指示。您可以使用本節中的程序來驗證元件是否可以運作。

在使用本章的程序前，您應該已完成第 5 章中指定的所有安裝後配置作業。

備註 - 如果您使用了 [安裝時自動配置] 選項，請參閱安裝根目錄位置中的 `summary.txt` 檔案，以取得有關每個元件的資訊。

本章包含以下各節：

- 第 72 頁的「Java ES 的啟動順序」
- 第 72 頁的「啟動和停止 Access Manager」
- 第 72 頁的「啟動和停止 Application Server」
- 第 74 頁的「啟動和停止 Directory Server」
- 第 74 頁的「啟動和停止 Directory Proxy Server」
- 第 75 頁的「啟動和停止 HADB 管理代理程式」
- 第 76 頁的「啟動和停止 Message Queue」
- 第 77 頁的「啟動和停止 Monitoring Console」
- 第 77 頁的「啟動 Web 容器以存取 Portal Server Desktop」
- 第 78 頁的「啟動和停止 Portal Server Secure Remote Access」
- 第 79 頁的「啟動和停止 Portal Server」
- 第 80 頁的「啟動和停止 Service Registry」
- 第 81 頁的「啟動和停止 Web Proxy Server」
- 第 83 頁的「啟動和停止 Web Server」
- 第 86 頁的「接下來的步驟」

Java ES 的啟動順序

Java ES 5 的啟動順序端視 Web 容器而定。如果 Web 容器是 Web Server，則啟動順序為：

1. Common Agent Container
2. Directory Server
3. Web Server

如果 Web 容器是 Application Server，則啟動順序為：

1. Common Agent Container
2. Directory Server
3. HADB
4. Message Queue
5. Application Server

Portal Server 和 Access Manager 在 Web 容器內執行，您只能在啟動 Web 容器時存取它們。

啟動和停止 Access Manager

Access Manager 依賴 Directory Server 和 Web 容器才能如預期般地運作。Access Manager 可部署在以下容器中：

- Web Server
- Application Server

依預設，安裝後不會執行 Web 容器。您需要啟動 Web 容器。如需啟動和停止 Web Server 和 Application Server 的詳細資訊，請分別參閱第 83 頁的「[啟動和停止 Web Server](#)」以及第 72 頁的「[啟動和停止 Application Server](#)」。必須同時執行 Directory Server，Access Manager 才能運作。如需啟動 Directory Server 的詳細資訊，請參閱第 74 頁的「[啟動和停止 Directory Server](#)」。

Access Manager 不包括 [服務] 頁面中的任何啟動或停止項目。

啟動和停止 Application Server

Application Server 依賴 Message Queue 才能運作。如果您已選取 Java ES 安裝程式 [完成] 頁面中的啟動伺服器選項，Application Server 會在安裝後自動啟動。

您也可以透過存取 Application Server 安裝目錄中 bin 資料夾的 .bat 檔案，來啟動和停止 Application Server。

▼ 啓動 Application Server 網域

- 1 變更為 *ApplicationServer-base* \bin 目錄。

- 2 啓動 Application Server 網域。

```
asadmin.bat start-domain --user admin-user-ID --passwordfile passwordFileName domain-name
```

例如，鍵入以下指令，並以 *admin* 做爲 *admin-user-ID*，以 *passfile* 做爲 *passwordFileName* 來啓動 *domain1*：

```
asadmin.bat start-domain --user admin --passwordfile passfile domain1
```

▼ 停止 Application Server 網域

- 1 變更為 *ApplicationServer-base* \bin 目錄。

- 2 停止 Application Server 網域：

```
asadmin.bat stop-domain domainName
```

▼ 啓動 Application Server 代理程式

- 1 變更為 *ApplicationServer-base* \bin 目錄。

- 2 啓動 Application Server 代理程式：

```
asadmin.bat start-node-agent --port admin-Port --user admin-user-ID --password admin-password node-agent--name
```

▼ 停止 Application Server 代理程式

- 1 變更為 *ApplicationServer-base* \bin 目錄。

- 2 停止 Application Server 代理程式：

```
asadmin.bat stop-node-agent node-agent-name
```

啟動和停止 Directory Server

依預設，當您完成安裝時會啟動 Directory Server。

您也可以透過存取 Directory Server 安裝目錄 bin 資料夾中的 dsadm.exe 檔案，來啟動和停止 Directory Server。

▼ 啟動 Directory Server

- 1 變更為 `DirectoryServer-base\ds6\bin` 目錄。

```
cd DirectoryServer-base\ds6\bin
```

- 2 啟動 Directory Server 實例。

```
dsadm.exe start instance-path
```

例如，鍵入以下指令可啟動 Directory Server 實例。

```
dsadm.exe start C:\Program Files\Sun\JavaES5\DSEE\var\DSInstance
```

▼ 停止 Directory Server

- 1 變更為 `DirectoryServer-base\ds6\bin` 目錄。

```
cd DirectoryServer-base\ds6\bin
```

- 2 停止 Directory Server 實例。

```
dsadm.exe stop instance-path
```

啟動和停止 Directory Proxy Server

依預設，當您完成安裝時會啟動 Directory Proxy Server。

您也可以透過存取 Directory Proxy Server 安裝目錄 Directory Proxy Server 資料夾中的 dsadm.exe 檔案，來啟動和停止 Directory Proxy Server。

▼ 啟動 Directory Proxy Server

- 1 變更為 `DirectoryServer-base\dps6\bin` 目錄。

```
cd DirectoryServer-base\dps6\bin
```

- 2 啓動 Directory Proxy Server 實例。

```
dpadm.exe start instance-path
```

例如，鍵入以下指令可啓動 Directory Proxy Server 實例。

```
dpadm.exe start C:\Program Files\Sun\JavaES5\DSEE\var\DPSInstance
```

▼ 停止 Directory Proxy Server

- 1 變更為 `DirectoryServer-base\dps6\bin` 目錄。

```
cd DirectoryServer-base\dps6\bin
```

- 2 停止 Directory Proxy Server 實例。

```
dpadm.exe stop instance-path
```

啓動和停止 HADB 管理代理程式

HADB 管理代理程式註冊為 Windows Server。HADB 服務以自動啓動做為啓動類型。

成功安裝 Java ES 後，系統會將 HADBmgmtAgent 服務註冊為 Windows 服務。此服務會自動啓動，因為 HADB 的啓動類型設定為「自動」。按照以下程序停止 HADB 管理代理程式。

▼ 使用 [服務] 停止 HADB

- 1 選擇 [開始] > [設定] > [控制台]。
- 2 選取 [管理工具]。
- 3 選取 [服務]。
- 4 在 [服務] 清單中，選取您要停止的 HADBmgmtAgent 服務。
您可以使用以下其中一個方法停止服務：
 - 按一下滑鼠按鈕 2，並選取 [停止]。
 - 按一下 [停止服務] 圖示。
 - 在 [執行] 功能表中選取 [停止]。

啟動和停止 Message Queue

Message Queue 沒有相依性。依預設，Java ES 安裝程式安裝在 Windows 上的 Message Queue 會自動啟動。您有時會希望啟動和停止 Windows 上的 Message Queue 服務。

▼ 使用 Windows 開始功能表啟動 Message Queue

- 選擇 [開始] > [程式集] > [Sun Java Enterprise System 5] > [Message Queue 3.7 UR1] > [訊息代理程式]。

▼ 使用 Windows 服務啟動 Message Queue

- 1 選擇 [開始] > [設定] > [控制台]。
- 2 選取 [管理工具]。
- 3 選取 [服務]。
- 4 在 [服務] 清單中選取 Message Queue 代理程式。
您可以使用以下其中一個方法啟動服務：
 - 按一下滑鼠按鍵 2，並選取 [啟動]。
 - 按一下 [啟動服務] 圖示。
 - 在 [執行] 功能表中選取 [啟動]。

▼ 使用 Windows 服務停止 Message Queue

- 1 選擇 [開始] > [設定] > [控制台]。
- 2 選取 [管理工具]。
- 3 選取 [服務]。
- 4 在 [服務] 清單中選取 Message Queue 代理程式。
您可以使用以下其中一個方法停止服務：
 - 按一下滑鼠按鍵 2，並選取 [停止]。
 - 按一下 [停止服務] 圖示。
 - 在 [執行] 功能表中選取 [停止]。

啓動和停止 Monitoring Console

無法在安裝了任何 Java ES 元件的主機上執行 Monitoring Console。如需如何使用 Monitoring Console 的資訊，請參閱「Sun Java Enterprise System 5 監視指南」中的「啓動 Monitoring Console」。

啓動 Web 容器以存取 Portal Server Desktop

Portal Server 的啓動和關閉機制，是 Sun Java System Web 容器執行時所在之 Web 容器的啓動和關閉機制的一部份。Portal Server 也依賴於 Directory Server、Access Manager 和 Access Manager SDK。以下各節說明在安裝和配置後如何啓動您的 Sun Web 容器、Access Manager 和 Portal Server：

- 第 72 頁的「啓動和停止 Application Server」
- 第 83 頁的「啓動和停止 Web Server」

Portal Server 管理是藉由使用 Access Manager 管理主控台來管理的。如需如何開啓 Access Manager 管理主控台的相關資訊，請參閱第 72 頁的「啓動和停止 Access Manager」。

▼ 使用 Sun Web 容器存取 Portal Server Desktop

Portal Server 的 Web 協定可以是 HTTP 或 HTTPS。依預設，主機為 *hostname.domain*。

- 1 在瀏覽器視窗中，使用以下 URL 格式顯示範例桌面。

預設 Portal Access URL 和預設部署 URI 為 /portal。

```
http://hostname.domain:port/portal
```

當您輸入 URL 時，會顯示歡迎頁面，其中包括對 Portal Server 的簡短描述以及指向您選取進行安裝之範例入口網站的連結。按一下其中一個連結以存取範例入口網站的匿名入口網站桌面。若範例桌面顯示時沒有任何異常，則表示您的 Portal Server 安裝是成功的。

- 2 在瀏覽器 URL 欄位中鍵入以下內容：

```
http://hostname.domain:port/psconsole
```

- 3 驗證閘道是否在指定的連接埠上執行：

```
netstat -a
```

預設連接埠為 443。

- 如果閘道未執行，請啟動閘道。

```
PortalServer-base\bin\psadmin.bat start-sra-instance -u amadmin -f
amadmin-password-file --instance-type gateway --instance-name
gateway-instance-name
```

- 4 檢視記錄檔以驗證是否有記錄問題。
- 5 在瀏覽器 URL 欄位中鍵入以下內容，以安全模式執行 Portal Server：


```
https:// gateway-hostname:port
```

若您在安裝期間選擇了預設連接埠 (443)，則不需要指定連接埠號。

啟動和停止 Portal Server Secure Remote Access

Portal Server 的 Secure Remote Access 元件提供了基於瀏覽器的安全遠端存取功能，可使用支援 Java 技術的瀏覽器，從任何遠端裝置對入口網站內容和服務進行存取。Gateway 子元件透過單一介面將內部 Web 伺服器與應用程式伺服器中的內容安全地提供給遠端使用者。Portal Server Secure Remote Access 依賴於 Portal Server、Access Manager 或 Access Manager SDK。

▼ 啟動 Portal Server Secure Remote Access Gateway

- 1 安裝完 Gateway 子元件及建立必要的設定檔後，啟動 Gateway。

```
gateway-install-root \bin\psadmin.bat start-sra-instance --adminuser amadmin
--passwordfile passwordFileName --name default --type gateway
```

default 是安裝期間建立的預設閘道設定檔。您可以隨後建立自己的設定檔，並使用新設定檔重新啟動 Gateway。

- 2 驗證 Gateway 是否在指定的連接埠上執行：

```
netstat -a
```

Gateway 的預設連接埠為 443。

▼ 停止 Portal Server Secure Remote Access Gateway

- 停止 Gateway。

```
gateway-install-root\bin\psadmin.bat stop-sra-instance --adminuser amadmin
--passwordfile passwordFileName --name default --type gateway
```

此指令會停止所有在主機上執行的 Gateway 實例。

啓動和停止 Portal Server

Portal Server 的啓動和關閉機制，是 Web 容器 (Web Server 或應用程式伺服器) 啓動和關閉機制的一部份。Portal Server 依賴 Directory Server、Access Manager 或 Access Manager SDK 和 Web 容器。

▼ 啓動 Portal Server

- 1 啓動 Directory Server 實例。

```
JavaES5-Install-Dir\DSEE\ds6\bin\dsadm.exe start DSInstancePath
```

- 2 啓動 Cacao Server 實例。

```
JavaES5-Install-Dir\share\cacao_2\bin\cacaoadm.bat start
```

請稍候一段時間，以確保 Cacao Server 啓動。

- 3 (可選擇) 驗證 Cacao Server 狀態。

```
JavaES5-Install-Dir\share\cacao_2\bin\cacaoadm.bat status
```

Cacao Server 狀態會以下列格式顯示：

```
default instance is DISABLED at system startup.
```

```
Current retries count : 0/4
```

```
Processes:
```

```
3780
```

```
Uptime: 0 day(s), 0:8
```

- 4 啓動 Derby Server 實例。

```
JavaES5-Install-Dir\share\ant\bin\ant.bat -buildfile PortalServer-base\lib\derby.xml  
-propertyfile PortalServer-base\config\PSConfig.properties start-instance
```

備註 - 如果 Derby Server 未啓動，則 Wiki 和社群範例會失敗。

- 5 啓動 Web 容器，其可以是 Web Server 或 Application Server。

備註 - 如果 Access Manager 和 Portal Server 部署在同一個 Web 容器中，則依預設，在啓動 Web 容器時會同時啓動 Access Manager 和 Portal Server。

- a. 若要啓動 Web Server，請鍵入以下內容：

```
JavaES5-Install-Dir\WebServer7\WebServer-Instance\bin\start.bat
```

其中，

- b. 若要啓動 Application Server，請鍵入以下內容：

```
JavaES5-Install-Dir\appserver\bin\asadmin.bat start-domain --user  
adminUserName --password adminPassword deployedDomain
```

啓動和停止 Service Registry

Service Registry 安裝會在 `ServiceRegistry-basedata\domains\registry` 目錄中建立一個 Application Server 網域。

此網域的 Application Server 管理主控台連接埠號為 6489。系統會自動將 Service Registry 部署為使用連接埠 6480 之 registry 網域的 Web 應用程式。

▼ 啓動 Service Registry

- 1 變更為 `ServiceRegistry-base` 目錄。

- 2 啓動 Service Registry。

```
JavaES-install-dir\share\ant\bin\ant.bat -f build-install.xml  
appserver.domain.start
```

接下來的步驟 會顯示一則訊息，告知您伺服器正在啓動。啓動程序完成後，會顯示額外的訊息。

▼ 存取 Service Registry Web Console

- 1 若要存取 Service Registry Web Console，請在您的瀏覽器中使用下列 URL 格式：

```
https://hostname:port
```

- 2 若您是在安裝 Service Registry 的系統上執行瀏覽器，請將您的本機主機指定為 `hostname`。

否則，請不要將本機主機指定為 `hostname`，而是使用執行 Service Registry 之系統的名稱。

安裝期間指定的預設連接埠號為 6480。例如：

```
https://mycomputer.example.com:6480
```

接下來的步驟 您應該會看見 Web Console 的歡迎頁面。預設登入名稱為 `admin`。密碼是在安裝時設定的。

展開 [應用程式] 節點，再展開 [Web 應用程式] 節點。Service Registry 部署為名叫 `soar` 的 Web 應用程式。

▼ 停止 Service Registry

- 1 變更為 `ServiceRegistry-base` 目錄。

- 2 停止 Service Registry。

```
JavaES-install-dir\share\ant\bin\ant.bat -f build-install.xml  
appserver.domain.stop
```

▼ 重新啓動 Service Registry

- 1 變更為 `ServiceRegistry-base\install` 目錄。

- 2 重新啓動 Service Registry。

```
JavaES-install-dir\share\ant\bin\ant.bat build-install.xml appserver.domain.bounce
```

啓動和停止 Web Proxy Server

▼ 使用指令提示符號啓動 Proxy Administration Server 服務

- 1 變更為 `WebProxyServer-base\admin-service-id` 目錄。

- 2 鍵入 `startsvr.bat`。

預設管理服務 ID 是 `proxy-admserv`。

▼ 使用指令提示符號停止 Proxy Admin Server 服務

- 1 變更為 `WebProxyServer-base\admin-service-id` 目錄。

- 2 鍵入 `stopsvr.bat`。

預設管理服務 ID 是 `proxy-admserv`。

▼ 使用指令提示符號啟動 Proxy Server 服務

- 1 變更為 *WebProxyServer-base\proxy-service-id* 目錄。
- 2 鍵入 `startsvr.bat`。
預設代理伺服器服務 ID 是 `proxy-server1`。

▼ 使用指令提示符號停止 Proxy Server 服務

- 1 變更為 *WebProxyServer-base\proxy-service-id* 目錄。
- 2 鍵入 `stopsvr.bat`。
預設代理伺服器服務 ID 是 `proxy-server1`。

▼ 使用指令提示符號啟動 Socks Server 服務

- 1 變更為 *JavaES-install-dir\proxy-service-id* 目錄。
- 2 鍵入 `startsockd.bat`。
預設代理伺服器服務 ID 是 `proxy-server1`。

▼ 使用指令提示符號停止 Socks Server 服務

- 1 變更為 *JavaES-install-dir\proxy-service-id* 目錄。
- 2 鍵入 `stopsockd.bat`。
預設代理伺服器服務 ID 是 `proxy-server1`。

▼ 使用 [開始] 功能表啟動 Proxy Admin Server 服務

- 選擇 [開始] > [程式集] > [Sun Java Enterprise System 5] > [Web Proxy Server 4.0.4] > [啟動 Admin Server]。

▼ 使用 [開始] 功能表啓動 Proxy Server 服務

- 選擇 [開始] > [程式集] > [Sun Java Enterprise System 5] > [Web Proxy Server 4.0.4] > [啓動 Proxy Server]。

▼ 使用 [開始] 功能表停止 Proxy Server 服務

- 選擇 [開始] > [程式集] > [Sun Java Enterprise System 5] > [Web Proxy Server 4.0.4] > [停止 Proxy Server]。

啓動和停止 Web Server

如果您已在 Java ES 安裝程式的 [完成] 頁面中選取了啓動伺服器選項，則 Web Server 會在安裝後自動啓動。

▼ 使用 Windows 開始功能表主控台啓動 Web Server

- 選擇 [開始] > [Sun Java Enterprise System 5] > [Web Server 7.0] > [啓動 Web Server Administrator Server]。
顯示 cmd 畫面。

▼ 使用 Windows 開始功能表主控台停止 Web Server

- 選擇 [開始] > [Sun Java Enterprise System 5] > [Web Server 7.0] > [停止 Web Server Administrator Server]。
顯示 cmd 畫面。

▼ 使用 Web Server Administration Server 啓動 Web Server

- 1 選擇 [開始] > [Sun Java Enterprise System 5] > [Web Server 7.0] > [管理主控台]。
顯示 [Web Server 7.0 管理伺服器登入] 頁面。
- 2 鍵入使用者名稱和密碼，然後按一下 [確定]。
顯示 [Web Server 7.0 管理伺服器] 頁面。

- 3 在下拉式清單中選取 [伺服器]，再按一下 [管理]。
顯示 [伺服器管理員] 頁面。
- 4 按一下 [Server On]。
即會啟動 Web Server，並顯示確認對話方塊。

▼ 使用 Web Server Administration Server 停止 Web Server

- 1 選擇 [開始] > [Sun Java Enterprise System 5] > [Web Server 7.0] > [管理主控台]。
顯示 [Web Server 7.0 管理伺服器登入] 頁面。
- 2 鍵入使用者名稱和密碼，然後按一下 [確定]。
顯示 [Web Server 7.0 管理伺服器] 頁面。
- 3 在下拉式清單中選取 [伺服器]，再按一下 [管理]。
顯示 [伺服器管理員] 頁面。
- 4 按一下 [Server Off]。
即會停止 Web Server，並顯示確認對話方塊。

▼ 使用 Windows 服務啟動 Web Server

- 1 選擇 [開始] > [設定] > [控制台]。
- 2 選取 [管理工具]。
- 3 選取 [服務]。
- 4 選取 [服務] 清單中的 Web Server 7.0。
您可以使用以下其中一個方法啟動服務：
 - 按一下滑鼠按鍵 2，並選取 [啟動]。
 - 按一下 [啟動服務] 圖示。
 - 按一下 [執行] 功能表，再按一下 [啟動] 選項。
- 5 選取 Sun Java System Web Server 7.0 管理伺服器，再重複步驟 4 以啟動 Web Server 管理伺服器。

▼ 使用 startserv.bat 啓動 Web Server

- 1 變更為 *WebServer-base\admin-server\bin* 目錄。
- 2 執行 startserv.bat 指令以啓動 Web Server 程序。

▼ 使用 startserv.bat 啓動 Web Server 實例

- 1 變更為 *WebServer-base\https-[INSTANCE_NAME]\bin* 目錄。
- 2 執行 startserv.bat 指令以啓動 Web Server 程序。

▼ 使用 Windows 服務停止 Web Server

- 1 選擇 [開始] > [設定] > [控制台]。
- 2 選取 [管理工具]。
- 3 選取 [服務]。
- 4 選取 [服務] 清單中的 **Web Server 7.0**。
您可以使用以下其中一個方法停止服務：
 - 按一下滑鼠按鍵 2，並選取 [停止]。
 - 按一下 [停止服務] 圖示。
 - 在 [執行] 功能表中選取 [停止]。
- 5 選取 **Sun Java System Web Server 7.0 管理伺服器**，再重複步驟 4 以停止 Web Server 管理員伺服器。

▼ 使用 stopserv.bat 停止 Web Server

- 1 變更為 *WebServer-base\https-admserv*。
- 2 執行 stopserv.bat 指令以停止 Web Server 程序。

▼ 使用 stopserv.bat 停止 Web Server 實例

- 1 變更為 *WebServer-base\https-[INSTANCE_NAME]* 。
- 2 執行 stopserv.bat 指令以停止 Web Server 程序。

接下來的步驟

若您完成了本章中的作業，則表示已驗證您安裝和配置的 Java ES 元件可以運作。現在您可以開始管理這些 Java ES 元件。如需詳細資訊，請參閱 Java ES 元件文件，網址為：<http://docs.sun.com/app/docs/prod/entsys.5> 和 http://docs.sun.com/app/docs/prod/entsys.5?l=zh_TW 。

解除安裝 Java ES 元件

本章提供解除安裝使用 Java ES 安裝程式安裝的 Sun Java Enterprise System (Java ES) 元件的指示。

本章包含以下各節：

- 第 87 頁的「解除安裝程式的運作方式」
- 第 89 頁的「驗證先決條件」
- 第 89 頁的「檢閱 Java ES 元件的解除安裝運作方式」
- 第 96 頁的「在圖形模式下執行解除安裝程式」
- 第 97 頁的「以無訊息模式執行解除安裝程式」

解除安裝程式的運作方式

Java ES 提供了用於移除使用 Java ES 安裝程式安裝在系統中之 Java ES 元件的解除安裝程式。

解除安裝程式的限制

如同 Java ES 安裝程式，解除安裝程式可在圖形或無訊息模式中執行。

- 解除安裝程式僅移除使用 Java ES 安裝程式安裝的 Java ES 元件。若要移除不是使用 Java ES 安裝程式安裝的 Java ES 元件，請依照 Java ES 元件文件中的指示執行動作。
- 必須在每台包含 Java ES 元件的主機上分別執行解除安裝程式。不支援遠端解除安裝。在每台主機上，您都可以選取一個或多個 Java ES 元件來進行移除。
- 解除安裝程式可以移除配置檔案和使用者資料檔案。檔案視每個元件而異。
解除安裝程序完成後，您可能需要移除其他檔案和目錄。如需依產品提供的資訊，請參閱第 89 頁的「檢閱 Java ES 元件的解除安裝運作方式」。
- 解除安裝程式僅為其執行時所在的系統檢查 Java ES 元件相依性，發現相依性時它會發出警告。

處理相依性

解除安裝程式的運作方式可能會依您所安裝的 Java ES 元件及它們之間的相互關係而有所不同。

- 解除安裝程式會識別安裝在相同主機上之產品間的相依性。如果您嘗試解除安裝某個 Java ES 元件，而本機主機上安裝了與該元件相依的產品，則解除安裝程式會發出警告。

例如，若您嘗試從主機解除安裝 Access Manager，而此主機還安裝了 Portal Server，則解除安裝程式會警告您 Portal Server 無法在沒有 Access Manager 的情況下運作。

- 在大部份的狀況下，如果沒有其他 Java ES 元件相依於某個 Java ES 元件，您便可以解除安裝該元件。

例如，Portal Server 相依於 Access Manager，但 Access Manager 並不相依於 Portal Server。如果您嘗試解除安裝 Portal Server，解除安裝程式不會發佈警告，因為 Access Manager 不需要 Portal Server 即可運作。



注意 - 解除安裝 Java ES 元件時，您必須確定為該 Java ES 元件配置了哪些產品 (可能需要進行一些額外配置)。否則，您的系統上可能會出現配置為支援已不再存在之產品的 Java ES 元件。

解除安裝程式無法識別以下相依性：

- 來自遠端主機的相依性
- 由配置產生的相依性

來自遠端主機的 Java ES 元件相依性

部份 Java ES 元件相依性可以透過遠端主機上部署的 Java ES 元件得到滿足。解除安裝程式無法識別這些相依性關係。

例如，如果您解除安裝 Directory Server，解除安裝程式並不會警告您 Access Manager 依存於 Directory Server，即使兩個產品部署在相同的主機上。這是因為另一台主機上的另一個 Directory Server 實例可以支援 Access Manager。

由配置產生的 Java ES 元件相依性

解除安裝程式無法識別因安裝後配置所導致的 Java ES 元件相依性。

驗證先決條件

下表列出解除安裝之前應該執行的作業。有些作業可能不適用於您的特定情況。左欄列出您執行這些工作應遵守的順序，右欄包含其他有用資訊及說明的位置。

表 7-1 檢核清單

作業說明	說明或有用的資訊
1. 檢閱您計劃解除安裝之各個 Java ES 元件的需求和運作方式。	第 89 頁的「 檢閱 Java ES 元件的解除安裝運作方式 」
2. 識別因配置而產生之元件相依性，並採取適當的措施，例如備份資料、從支援的 Java ES 元件取消配置相依的 Java ES 元件，或按照適當的順序解除安裝 Java ES 元件。	第 88 頁的「 處理相依性 」
3. 若您計劃在後續安裝中重複使用所要解除安裝之 Java ES 元件的配置或使用資料，請將它們備份或歸檔。	第 89 頁的「 檢閱 Java ES 元件的解除安裝運作方式 」
4. 確定代管配置目錄的 Directory Server 實例正在執行。備註：大部份的狀況下，Web 容器和 Directory Server 在解除安裝前應在執行，其他伺服器則應關閉。	本 Directory Server 實例必須執行，如此解除安裝程式才能取消您正在解除安裝之 Java ES 元件的配置。

檢閱 Java ES 元件的解除安裝運作方式

檢閱本節中的相關表格，以檢視解除安裝程式對 Java ES 元件執行的動作。規劃要採取的步驟，以防止資料遺失或相依性連接的遺失。

本節包含以下小節：

- 第 90 頁的「[Access Manager 的解除安裝運作方式](#)」
- 第 90 頁的「[Application Server 的解除安裝運作方式](#)」
- 第 91 頁的「[Directory Server 的解除安裝運作方式](#)」
- 第 91 頁的「[Message Queue 的解除安裝運作方式](#)」
- 第 92 頁的「[Monitoring Console 的解除安裝運作方式](#)」
- 第 92 頁的「[Portal Server 的解除安裝運作方式](#)」
- 第 93 頁的「[Portal Server Secure Remote Access 的解除安裝運作方式](#)」
- 第 94 頁的「[Service Registry 的解除安裝運作方式](#)」
- 第 95 頁的「[Web Proxy Server 的解除安裝運作方式](#)」
- 第 95 頁的「[Web Server 的解除安裝運作方式](#)」

Access Manager 的解除安裝運作方式

表 7-2 Access Manager 的解除安裝詳細資訊

主題	詳細資訊
配置資料	不會移除 Directory Server 中的任何項目 (包括 Access Manager 特定資料)。
此元件需要的其他安裝	Directory Server Web 容器
需要此安裝的產品	Portal Server (必須位於 Access Manager SDK 所在的主機上)
解除安裝前的作業	無
解除安裝後的作業	僅對於 Web Server 或 Application Server 上的完整安裝，解除安裝過程才會取消配置 Web 容器中的 Access Manager。

Application Server 的解除安裝運作方式

表 7-3 Application Server 解除安裝詳細資訊

主題	詳細資訊
配置資料和使用者資料	<ul style="list-style-type: none"> ■ 解除安裝期間會移除安裝期間建立的預設網域。 ■ 解除安裝期間，系統不會移除使用者建立的網域，包括所有管理伺服器 and Application Server 實例。 ■ 完成解除安裝之前，所有 Administration Server 實例和 Application Server 實例都會停止。
相依性	在同一系統上需要 Message Queue。
需要此安裝的產品	配置為使用 Application Server 做為 Web 容器的元件：Access Manager、Portal Server。
解除安裝前的作業	若要保留配置資料，請複製管理網域目錄。
解除安裝後	<p>若要從系統中完全移除 Application Server，請移除所有剩餘的 Application Server 記錄檔和目錄。Application Server 目錄的預設位置是 <code>JavaES-Install-Dir\appserver</code>。</p> <p>如需 Message Queue 解除安裝後作業的相關資訊，請參閱第 91 頁的「Message Queue 的解除安裝運作方式」。</p>

Directory Server 的解除安裝運作方式

表 7-4 Directory Server 的解除安裝詳細資訊

主題	詳細資訊
配置資料和使用者資料	<p>如果您要解除安裝代管使用者資料的 Directory Server 實例，則解除安裝期間系統會移除 Directory Server LDAP 資料庫。</p> <p>警告：為避免遺失資料，請務必在解除安裝之前備份 Directory Server 資訊。Directory Server 有數種工具和公用程式，用於備份 Directory Server 和遷移配置資料。</p>
相依性	無
需要此安裝的產品	<ul style="list-style-type: none"> ■ Access Manager ■ Portal Server
解除安裝前的作業	根據需要備份 Directory Server LDAP 資料庫。
解除安裝後的作業	若您以後在同一位置安裝 Directory Server，則安裝目錄一定不能存在。在同一位置重新安裝之前，您可能需要手動移除安裝目錄和所有自訂配置檔案。

Message Queue 的解除安裝運作方式

表 7-5 Message Queue 的解除安裝詳細資訊

主題	詳細資訊
配置資料	解除安裝後特定實例的配置、使用者儲存庫和存取控制檔案都會保留，並可在以後安裝時重複使用。
此元件需要的其他安裝	Directory Server (選擇性)
需要此安裝的產品	Application Server (必須位於 Message Queue 所在的主機上)
解除安裝前的作業	<ul style="list-style-type: none"> ■ 停止任何執行的代理程式。系統會提示您輸入使用者名稱 (管理員) 和密碼：<code>imqcmd shutdown bkr [-b hostName:port]</code> ■ 如果您並沒有要重新安裝 Message Queue，因此想要刪除動態資料、平面檔案使用者儲存庫以及與各代理程式實例相關的存取控制檔案，請使用下列指令移除這些資料。<code>imqbrokerd -name instanceName -remove instance</code> ■ 如果您使用 Message Queue 升級程序檔升級 Message Queue，請記錄您的程序。升級程序檔不會向 Java ES 註冊檔寫入安裝資訊。

表 7-5 Message Queue 的解除安裝詳細資訊 (續)

主題	詳細資訊
解除安裝後的作業	如果您不打算重新安裝 Message Queue，請使用 Java ES 元件文件中的指令清理系統。

Monitoring Console 的解除安裝運作方式

表 7-6 Monitoring Console 的解除安裝詳細資訊

主題	詳細資訊
配置資料	解除安裝後，系統仍會保留使用者資料。但是此資料會在重新安裝前先行移除。
相依性	無
需要此安裝的其他產品	無
解除安裝前的作業	無
解除安裝後的作業	

Portal Server 的解除安裝運作方式

表 7-7 Portal Server 的解除安裝詳細資訊

主題	詳細資訊
配置資料和使用者資料	<ul style="list-style-type: none"> ■ 解除安裝期間移除配置資料。取消配置包括移除 Access Manager 中由 Portal Server 建立的服務。 ■ 解除安裝期間不會移除使用者通道的提供者，並可在以後安裝時重新使用。 ■ 解除安裝程式不會移除自訂配置資料 (顯示設定檔、特性檔案、資源字串以及其他自訂內容)。在以後的安裝中，僅當 Portal Server 使用同一配置重新安裝到同一主機時，才能重複使用配置資料。
此元件需要的其他安裝	<ul style="list-style-type: none"> ■ Directory Server ■ Application Server 或 Web Server ■ Access Manager ■ Service Registry
需要此安裝的產品	無

表 7-7 Portal Server 的解除安裝詳細資訊 (續)

主題	詳細資訊
解除安裝前的作業	驗證 Directory Server 和 Web 容器正在執行。
解除安裝後的作業	如果您是在 Web Server 中執行 Portal Server 的，並且您選擇只移除 Portal Server，則必須重新啓動 Access Manager。如需詳細資訊，請參閱第 90 頁的「Access Manager 的解除安裝運作方式」。

Portal Server Secure Remote Access 的解除安裝運作方式

表 7-8 Portal Server Secure Remote Access 的解除安裝詳細資訊

主題	詳細資訊
配置資料	<ul style="list-style-type: none"> 解除安裝期間，系統會移除 Portal Server Secure Remote Access 核心元件的所有配置資料。 已部署的所有 Web 應用程式都被解除部署。 使用者沒有對 Portal Server Secure Remote Access Gateway、Netlet Proxy 及 Rewriter Proxy 子元件配置資料的存取權限。
此元件需要的其他安裝	<ul style="list-style-type: none"> Portal Server Secure Remote Access 依賴於 Portal Server，且無法在 Portal Server 上個別解除安裝。 Portal Server、Secure Remote Access Gateway、Netlet Proxy 和 Rewriter Proxy 子元件依賴於 Access Manager SDK。 Portal Server 和 Portal Server Secure Remote Access Support 必須位在同一个主機和同一个目錄中。 Access Manager SDK 必須位於閘道、Netlet 代理程式和 Rewriter 代理程式所在的主機上。閘道、Netlet 代理程式和 Rewriter 代理程式不能位於同一目錄。 您無需移除任何相依 Java ES 元件，即可移除任一個 Portal Server Secure Remote Access 元件。 您可以在主機上移除閘道並保留 Access Manager SDK。
需要此安裝的產品	無
解除安裝前的作業	無
解除安裝後的作業	無

如果已配置 SRA，則首先使用 `psadmin` 指令手動解除安裝 SRA 元件。

▼ 解除安裝 SRA 元件：

1 停止 SRA 實例。

```
stop-sra-instance --adminuser userid --passwordfile password-filename --name
sra-instance-name --type instance-type --hostname instance-hostname
```

2 刪除 SRA 實例。

```
psadmin delete-sra-instance --adminuser userid --passwordfile password-filename
--name sra-instance-name --type instance-type --hostname instance-hostname
```

備註 – 解除安裝程式不會解除安裝已配置的 SRA 元件。因此，您需要手動解除安裝已配置的 SRA 元件。若無法手動解除安裝，會導致同一台主機上的後續安裝發生安裝問題。

Service Registry 的解除安裝運作方式

表 7-9 Service Registry 解除安裝詳細資訊

主題	詳細資訊
配置資料	Registry 配置程序會在 <i>JavaES-install-dir</i> 目錄中安裝 Registry 資料庫網域和伺服器金鑰庫。 將 Service Registry 解除安裝時不會移除該目錄。此安全機制可讓您保留資料庫，以供在以後安裝時或在未來發行版本中使用 (若您想這麼做)。
此元件需要的其他安裝	Application Server (Domain Administration Server 和 Command-Line Administration Tool) HADB Message Queue
需要此安裝的產品	無
解除安裝前的作業	1. 停止 Service Registry 網域，如下所示： <i>JavaES-install-dir</i> \share\ant\bin\ant.bat -f build-install.xml appserver.domain.stop 2. 刪除 Service Registry 網域，如下所示： <i>JavaES-install-dir</i> \share\ant\bin\ant.bat -f build-install.xml appserver.domain.delete 如果您要保留 Registry 資料庫供日後使用，請先複製 <i>ServiceRegistry-base</i> 目錄至另一個位置，再重新安裝 Registry。

表 7-9 Service Registry 解除安裝詳細資訊 (續)

主題	詳細資訊
解除安裝後的作業	<p>若您為 Registry 資料庫建立了副本，請在重新安裝後將資料庫複製回來。</p> <p>復原資料庫和金鑰庫檔案 (儲存在 3.0 目錄中) 後，請使用特定平台的變數執行下列指令：</p> <pre>JavaES-install-dir\share\ant\bin\ant.bat -f build-install.xml appserver.domain.stop export.registryOperatorCert install.cacerts appserver.domain.start</pre> <p>此指令讓現有使用者可以繼續使用 Service Registry Web Console。</p>

Web Proxy Server 的解除安裝運作方式

表 7-10 Web Proxy Server 的解除安裝詳細資訊

主題	詳細資訊
配置資料	只會保留安裝位置下別名目錄中的憑證資料庫檔案。所有其他檔案都會移除。
相依性	Directory Server (選擇性) 如果已選取外部 LDAP 存取控制。
解除安裝前的作業	停止所有的 Web Proxy Server 實例。
解除安裝後的作業	憑證資料庫會保留在 <i>WebProxyServer-base\alias</i> 目錄下。您需要先移動憑證資料庫，刪除舊的安裝目錄，再重新安裝。

Web Server 的解除安裝運作方式

表 7-11 Web Server 的解除安裝詳細資訊

主題	詳細資訊
配置資料和使用者資料	<ul style="list-style-type: none"> Web Server 管理伺服器 and Web Server 實例會在解除安裝完成之前停止。 若不執行解除安裝程式，則無法移除 Web Server 安裝或實例目錄。
此元件需要的其他安裝	無
需要此安裝的產品	配置為使用 Web Server 做為 Web 容器的元件：Access Manager 和 Portal Server。還有 Application Server 負載平衡外掛程式 (如果 Application Server 使用 Web Server 做為其 Web 容器)。

表 7-11 Web Server 的解除安裝詳細資訊 (續)

主題	詳細資訊
解除安裝前的作業	無
解除安裝後的作業	若要保留配置資料，請備份安裝位置下的管理伺服器 and Web Server 實例目錄。 若您以後在同一位置安裝 Web Server，則安裝目錄一定不能存在。在同一位置重新安裝之前，您可能需要手動移除安裝目錄和所有自訂配置檔案。

在圖形模式下執行解除安裝程式

在您完成第 89 頁的「驗證先決條件」中的相關作業後，便可以執行解除安裝程式。

▼ 啓動 Windows 精靈/圖形化解除安裝程式

- 1 選擇 [開始] > [設定] > [控制台]。
- 2 連按兩下 [新增/移除程式]。
- 3 選取 Sun Java Enterprise Systems。
- 4 按一下 [變更] 或 [移除]。
出現用於修改或移除程式的 [歡迎] 頁面。

▼ 修改目前安裝

- 1 在 Install Shield 精靈中選取 [修改]，以便增加新程式功能或移除目前安裝的功能。
- 2 按 [下一步]。
顯示 [元件選取] 頁面。
- 3 檢查元件。
 - 安裝在您系統上的元件會被啓用，可以進行選取。未安裝在您系統上的元件會被停用，無法進行選取。
 - 某些元件包含子元件。展開這些元件以檢視其子元件。
 - 若您取消選取包含子元件的元件，請展開該元件以驗證子元件清單。

- 4 請選取您要安裝的元件並取消選取您要解除安裝的元件。按 [下一步]。解除安裝程式即會修改軟體。

▼ 移除所有已安裝元件

- 1 在 **Install Shield 精靈** 中選取 [移除]。
- 2 按 [下一步]。
將顯示一確認對話方塊。
- 3 按一下 [是] 以確認移除。
出現 [安裝狀態] 頁面，隨後出現 [取消配置] 對話方塊。
- 4 按一下 [是] 確認取消 Java ES 元件的配置。
產品即被取消配置，而伺服器則被停止並移除。
- 5 出現精靈的 [完成] 頁面。您可以按一下 [檢視摘要] 按鈕來檢視安裝或解除安裝的詳細資訊摘要。
- 6 按一下 [完成] 以結束解除安裝精靈。

以無訊息模式執行解除安裝程式

若要將多台主機上共用類似配置之 Java ES 元件解除安裝，無訊息解除安裝會很有用。以無訊息模式解除安裝的程序，類似於第 4 章所述的以無訊息模式安裝的程序。

▼ 以無訊息模式執行解除安裝

- 1 變更至安裝程式所在的目錄：

```
cd JavaES-install-dir
```

- 2 使用 `Setup.bat /r` 指令建立回應檔案。

使用 `/f1` 選項指定建立回應檔案的位置並命名。為避免發生不可預測的結果，請為副檔名為 `.iss` 的檔案指定絕對路徑。例如，鍵入：

```
Setup.bat /r /f1"C:\Temp\UninstallExample.iss"
```

所有鍵入的資料和選取的選項都會記錄在 `.iss` 檔案中。

- 3 回應檔案已準備就緒，可以與記錄解除安裝期間所選取的選項搭配使用。可以手動編輯回應檔案以修改記錄的選項。

現在您可以使用回應檔案來啟動無訊息解除安裝。

- 4 變更至安裝程式所在的目錄。

```
cd JavaES-install-dir
```

- 5 鍵入 `Setup.bat /s` 指令以啟動無訊息模式解除安裝程序。

使用 `/f1` 選項以指定 `.iss` 檔案位置。為了避免產生不可預測的結果，請指定絕對路徑。例如，鍵入：

```
Setup.bat /s /f1" C:\Temp\UninstallExample.iss"。
```

- 6 (可選擇) 使用 `/f2` 選項為記錄檔指定替代名稱和位置。為了避免產生不可預測的結果，請指定檔案的絕對路徑。例如，鍵入：

```
Setup.bat /s /f1"C:\Temp\UninstallExample.iss /f2" C:\Setup.log"。
```

在解除安裝程式執行時，您可以透過檢查安裝記錄的變更來監視其進度。

疑難排解

本章提供有關如何解決 Sun Java Enterprise System (Java ES) 安裝和解除安裝問題的建議。

本章包含以下各節：

- 第 99 頁的「一般疑難排解方法」
- 第 102 頁的「安裝問題」
- 第 105 頁的「元件疑難排解資訊」
- 第 111 頁的「其他疑難排解資訊」

一般疑難排解方法

本節提供找出問題來源的一般指導。涉及以下主題：

- 第 99 頁的「網路連結」
- 第 100 頁的「檢查 Directory Server 連結」
- 第 100 頁的「檢查安裝後配置」
- 第 100 頁的「檢查資源和設定」
- 第 100 頁的「檢查發行媒體」
- 第 100 頁的「檢查元件記錄檔」
- 第 101 頁的「檢查安裝記錄檔」
- 第 101 頁的「移除檔案和目錄」
- 第 101 頁的「驗證密碼」
- 第 102 頁的「驗證元件相依性」

網路連結

獨立機器上不支援安裝 Java ES。您必須有一台已經與網路連線的機器才能安裝 Java ES。

檢查 Directory Server 連結

如果您要安裝依賴 Directory Server 的元件，則問題可能是由以下其中一個狀況所導致：

- 您為 Directory Server 指定了不正確的使用者 ID 和密碼。
- 您指定了不正確的 LDAP 連接埠。
- Directory Server 不可存取。

在 [安裝後手動配置] 模式下，您需要確保在配置依賴 Directory Server 的產品之前，Directory Server 已在執行。

檢查安裝後配置

如果您在啟動元件時遇到問題，請驗證是否已正確執行第 5 章中所述的程序。

檢查資源和設定

以下主機層級問題會導致安裝問題：

- **更新。**您是否已安裝建議的服務軟體？
- **磁碟空間。**如何分割磁碟，以及安裝目錄指向哪些分割區？
- **網路連接埠。**配置期間，您需要為 Java ES 元件提供連接埠號。按照以下步驟驗證連接埠資訊是否正確：
 - 檢查檔案中的標準連接埠號。
 - 查看摘要記錄檔，以將您的設定與標準設定進行比較。您是否錯誤鍵入了連接埠號，或將一台伺服器設定為使用通常用於其他伺服器的連接埠？
 - 使用指令 `netstat -a`，以檢視系統目前使用的連接埠。您是否指定了使用中的連接埠號？
 - 檢查您在配置期間鍵入的主機名稱及網域名稱是否正確。

請參閱第 19 頁的「系統需求」以檢查是否已符合所有需求，之後再繼續安裝。

檢查發行媒體

如果您要使用 DVD 安裝，請檢查媒體是否弄髒或損壞。弄髒的磁碟會導致安裝問題。

檢查元件記錄檔

如果在啟動元件時發生問題，請檢查其記錄檔。許多元件記錄檔列於第 105 頁的「元件疑難排解資訊」下。

檢查安裝記錄檔

如果在安裝或解除安裝期間發生問題，請查看 `%TEMP%/SunJavaES.log` 目錄中適當的記錄檔。

`%TEMP%` 是該系統上的使用者定義 TEMP 資料夾。

檢查解除安裝程式記錄檔和安裝程式記錄檔 (以及 Java ES 配置記錄) 有助於您找出問題來源。

▼ 檢查安裝記錄檔

- 1 檢閱安裝摘要檔案，該檔案提供所安裝和配置產品的高階說明。此檔案位於 `JavaEs-install-dir\Summary.txt` 中。若出現問題，請檢查導致問題的元件。如果發生多個問題，請將第一個問題分離出來。
- 2 檢閱詳細的記錄檔。
 - a. 找出出現的第一個錯誤或警告並嘗試解決。有時，解決一個錯誤會同時解決其後發生的一些似乎毫不相關的錯誤。
 - b. 找出導致問題的元件的名稱。
 - c. 檢閱配置記錄。配置記錄位於元件安裝目錄中。請參閱 `Summary.txt` 找到元件記錄檔的準確位置。
 - d. 檢閱安裝程式記錄檔，以找到安裝或解除安裝問題。請參閱配置記錄以找到與配置相關的問題。

移除檔案和目錄

若要防止覆寫自訂檔案 (例如編輯的配置檔案)，不能將 Java ES 5 元件安裝於其各自的包含檔案的安裝目錄中。

如果您要重新安裝 Java ES 5，請檢查安裝目錄以確保目錄為空。如果這些目錄不為空，請將檔案歸檔至其他目錄並重試安裝。

驗證密碼

安裝程式要求您為元件輸入一些密碼。如果您要在不同的主機上安裝不同的產品元件，請確保您在每台主機上都提供對應的密碼。

若要解決密碼問題，您可能需要解除安裝然後再重新安裝。如果解除安裝失敗，請參閱第 102 頁的「因解除安裝期間殘留的檔案而導致安裝失敗」。

驗證元件相依性

許多元件在安裝期間都具有相依性。影響一個元件的問題也可能會影響其他元件。若要檢查是否有不符合的相依性，請先熟悉第 17 頁的「相依性檢查」中的資訊。接著，執行以下動作：

- 檢閱摘要檔和記錄檔，以查看相關元件是否有故障。這些故障可以協助您瞭解應該先修正什麼。
- 檢查您是否已指定正確的連線資訊。例如：
 - 您在配置 Directory Server 時提供的資訊是否與您為使用 Directory Server 的元件所提供的目錄資訊相符？
 - 您為 Portal Server 或 Portal Server SRA 提供的 Access Manager 資訊是否與您為 Access Manager 提供的資訊相符？

安裝問題

本節陳述下列您在安裝期間可能會遇到的問題：

- 第 102 頁的「因解除安裝期間殘留的檔案而導致安裝失敗」
- 第 103 頁的「Windows 安裝程式錯誤」
- 第 103 頁的「無訊息安裝失敗」
- 第 104 頁的「無訊息安裝失敗：「回應檔案不相容或已損壞」」
- 第 104 頁的「非預期的外部錯誤」

因解除安裝期間殘留的檔案而導致安裝失敗

如果解除安裝失敗，應該移除的元件會留在您的主機系統上。在此情況下，您必須先手動移除這些元件，然後再重新安裝 Java ES。

▼ 移除殘留檔案

若安裝失敗或取消配置失敗，那麼在重新安裝 Java ES 之前，必須先執行以下的清除步驟。

- 1 確定所有的 Java ES 服務均已停止，並已透過 [控制台] > [管理工具] > [服務] 功能表移除。
- 2 刪除任何先前安裝的 Sun 資料夾。如果您無法刪除資料夾，請重新啟動系統，然後再刪除資料夾。
- 3 檢查有無任何殘留的服務項目。如果服務中有任何殘留服務項目，則您需要透過移除這些項目來清除註冊檔。下表列出可能的項目。

元件名稱	服務項目
Common Agent Container	Common Agent Container 2 (#CRC：預設)
HADB	HADB4.4MgmtAgent
Message Queue	MQ3.7UR1_Broker
Portal Server	sra.gateway.srainstance sra.netletproxy.srainstance sra.rewriterproxy.srainstance
WebAdminServer	https-admserv70
Web Console	Web Console 3.0.2 主控台
Web Proxy Server	Sun Java System Socks Server 4.0.4 (server1) Sun Java System Web Proxy Server 4.0.4 (proxy-server1) Sun Java System Web Proxy Server 4.0.4 Administration Server
Web Server	Sun Java System Web Server 7.0 (https-hostname.domainname) Sun Java System Web Server 7.0 Administration Server

- 清除註冊檔。
刪除 HKEY_LOCAL_MACHINE\Software\Sun Microsystems\Entsys5\Installer。
- 如果您執行以上任一步驟，請在開始安裝之前重新啟動系統。

Windows 安裝程式錯誤

安裝可能因為以下的 Windows 安裝程式錯誤而失敗。

- 錯誤 1603 - 安裝時發生嚴重錯誤：如果目標主機是 Windows 2003 Enterprise Server (含 SP1)，則會發生此錯誤。有關此錯誤的可能原因，請訪問 <http://support.microsoft.com/default.aspx?scid=kb;en-us;834484>。
在此情況下，您需要使用以下連結安裝 Windows 2003 Enterprise Server SP1 更新：<http://support.microsoft.com/kb/898715>。

無訊息安裝失敗

如果您已編輯回應檔案，則可能會遇到所述的錯誤。例如，請檢查以下內容：

- 是否設定所有本機主機參數，並且它們是否設定為一致的值？
- 參數值的大小寫是否正確？
- 您是否已刪除所需的參數而未鍵入取代參數？

- 是否所有的連接埠號均有效且未指定？

解決問題並依第 54 頁的「[建立回應檔案](#)」中所述重新產生回應檔案。

無訊息安裝失敗：「回應檔案不相容或已損壞」

如果您是在建立回應檔案的平台上使用該回應檔案，則該問題可能是由不明檔案毀壞錯誤引起的。嘗試產生新的回應檔案並重新安裝。

如需詳細資訊，請參閱第 54 頁的「[建立回應檔案](#)」。

非預期的外部錯誤

外部錯誤的可用原因如下：

- 電源故障或系統故障
- 按 Control-C 或使用作業管理員強制結束安裝程式以停止安裝程式程序

如果在安裝或配置過程中發生故障，則您可能已完成部份安裝。執行解除安裝程式。如果解除安裝程式失敗，請按照第 102 頁的「[因解除安裝期間殘留的檔案而導致安裝失敗](#)」的指示執行。

Java DB 重新啟動後找不到入口網站資料庫

當您在執行預設的 Application Server 指令以重新啟動 Java DB (先使用 `asadmin stop-database` 然後使用 `asadmin start-database`) 後，部署使用 Java DB 的 Application Server 範例時，就會發生此問題。再也無法存取 Portal Server 範例。

解決方法：使用以下其中一個解決方法：

- 不要停止 Java DB。
- 若停止了 Java DB，請使用以下指令重新啟動 Java DB，以便能夠於替代位置建立 Application Server 資料庫：

```
asadmin start-database --dbhome JavaES-Install-Dir \portal\data\derby
```

- 如果您需要預設位置中的資料庫，請啟動使用非預設連接埠的第二個 Java DB 實例，然後在 Application Server 範例中指定這一連接埠。例如，鍵入：

```
asadmin start-database --dbport 1528
```


元件疑難排解資訊

本節提供有關元件疑難排解的各種快速提示，以及有用文件的參照：

- 第 105 頁的「Access Manager 疑難排解提示」
- 第 106 頁的「Application Server 疑難排解提示」
- 第 106 頁的「Directory Server 疑難排解提示」
- 第 107 頁的「HADB 疑難排解提示」
- 第 107 頁的「Message Queue 疑難排解提示」
- 第 108 頁的「Monitoring Console 疑難排解提示」
- 第 108 頁的「Portal Server Secure Remote Access 疑難排解提示」
- 第 109 頁的「Portal Server 疑難排解提示」
- 第 109 頁的「Service Registry 疑難排解提示」
- 第 110 頁的「Web Proxy Server 疑難排解提示」
- 第 110 頁的「Web Server 疑難排解提示」

Access Manager 疑難排解提示

表 8-1 Access Manager 疑難排解提示

主題	詳細資訊
配置檔案	<i>AccessManager-base</i> \Config\AMConfig.properties
記錄和除錯檔案	記錄檔目錄： <i>AccessManager-base</i> \Logs 除錯檔案目錄： <i>AccessManager-base</i> \Debug
除錯模式	請參閱「Sun Java System Access Manager Developer's Guide」。

Application Server 疑難排解提示

表 8-2 Application Server 疑難排解提示

主題	詳細資訊
記錄檔	<p>記錄檔目錄：</p> <p><i>ApplicationServer-base\Setup\</i></p> <p>Application Server 實例記錄目錄 (初始建立的實例之預設位置)：</p> <p><i>JavaES-install-dir\appserver\</i></p> <p>訊息記錄檔名稱：<i>server.log</i>，用於每個伺服器實例。</p>
配置檔案	<p>配置檔案目錄：<i>ApplicationServer-base\Config</i>。</p>
疑難排解	<p>請參閱「Sun Java System Application Server Enterprise Edition Troubleshooting Guide」。</p>

Directory Server 疑難排解提示

表 8-3 Directory Server 疑難排解提示

主題	詳細資訊
記錄檔	<p>可在 <i>tmp</i> 資料夾內找到安裝記錄檔。</p> <p>配置記錄檔：</p> <ul style="list-style-type: none"> ■ <i>DirectoryServer-base.Atimestamp</i> ■ <i>DirectoryServer-base.Btimestamp</i> <p>如需關於管理記錄檔的資訊，請參閱「Sun Java System Directory Server 管理指南」。</p>
疑難排解	<p>請參閱「Sun Java System Directory Server 管理指南」。</p>

HADB 疑難排解提示

表 8-4 HADB 疑難排解提示

主題	詳細資訊
記錄檔	<ul style="list-style-type: none"> ■ HADB.properties ■ mgt.cfg
可執行檔位置	<i>JavaES-install-dir</i> \Hadb\4.4.1-7\lib
疑難排解	請參閱「High Availability Session Store Administrator's Guide」。

Message Queue 疑難排解提示

表 8-5 Message Queue 疑難排解提示

主題	詳細資訊
記錄檔	<p>安裝記錄檔：</p> <p><i>MessageQueue-base</i>\var\instances\ <i>instance-name</i>\log</p> <p>請參閱「Sun Java System Message Queue 3.7 UR1 管理指南」。</p>
疑難排解	<p>有關效能問題，請參閱「Sun Java System Message Queue 3.7 UR1 Administration Guide」中的第 11 章「Analyzing and Tuning a Message Service」。</p> <p>有關 Message Queue 疑難排解的討論，請參閱「Sun Java System Message Queue 3.7 UR1 Administration Guide」中的第 12 章「Troubleshooting Problems」。或者，訪問 Message Queue 論壇，網址為：http://swforum.sun.com/jive/forum.jspa?forumID=24。</p> <p>其他文章位於知識庫中，網址為 http://developers.sun.com/prodtech/msgqueue/reference/techart/index.html。</p>

Monitoring Console 疑難排解提示

表 8-6 Monitoring Console 疑難排解提示

主題	詳細資訊
配置檔案	<p>對於 Monitoring Console：</p> <ul style="list-style-type: none"> ■ <i>MonitoringConsole-base</i>\WEB-INF\web.xml <p>對於 Monitoring Framework：</p> <ul style="list-style-type: none"> ■ <i>JavaES-install-dir</i>\share\mfwk\config\mfwk.properties
記錄檔	<p>對於 Monitoring Console：</p> <ul style="list-style-type: none"> ■ <i>JavaES-install-dir</i>\share\webconsole\console\console_config_log <p>對於 Monitoring Framework：</p> <ul style="list-style-type: none"> ■ <i>JavaES-install-dir</i>\share\mfwk\logs
疑難排解	<p>若您無法存取 Monitoring Console，請參閱「Sun Java Enterprise System 5 監視指南」中的「Monitoring Console 疑難排解」。如需對 Monitoring Console 進行疑難排解，請參閱「Sun Java Enterprise System 5 監視指南」中的「Monitoring Framework 疑難排解」。</p>

Portal Server Secure Remote Access 疑難排解提示

表 8-7 Portal Server Secure Remote Access 疑難排解提示

主題	詳細資訊
除錯記錄	<p>入口網站閘道除錯記錄位於 <i>PortalServer-base</i> \debug 目錄中。</p> <p>備註 - 當使用 Access Manager 管理主控台開啓記錄時，Portal Server 服務的記錄 (例如 NetFile) 位於 <i>AccessManager-base</i>\debug 目錄中。</p>

Portal Server 疑難排解提示

表 8-8 Portal Server 疑難排解提示

主題	詳細資訊
記錄檔和除錯檔案	Portal Server 記錄檔是： <ul style="list-style-type: none"> ▪ psadmin 記錄：<i>PortalServer-base\data\admin</i> ▪ 配置記錄：<i>PortalServer-base\data\config</i> ▪ Portal Server 實例記錄：<i>PortalServer-base\data\portals\portal-id\logs\instance-id</i>

Service Registry 疑難排解提示

表 8-9 Service Registry 疑難排解提示

主題	詳細資訊
記錄檔	預設記錄檔： <i>ServiceRegistry-base\domains\registry\logs\server.log</i> 如需詳細資訊，請參閱「Service Registry 3.1 管理指南」。
疑難排解	請參閱「Service Registry 3.1 管理指南」。

Web Proxy Server 疑難排解提示

表 8-10 Web Proxy Server 疑難排解提示

主題	詳細資訊
記錄檔	<p>預設記錄檔：</p> <ul style="list-style-type: none"> ■ <i>JavaES-install-dir</i>\ <i>instance-name</i>\config\logs\errors ■ <i>JavaES-install-dir</i>\ <i>instance-name</i>\config\logs\access ■ <i>JavaES-install-dir</i>\ <i>admin-name</i>\config\logs\errors ■ <i>JavaES-install-dir</i>\ <i>admin-name</i>\config\logs\access <p>如需詳細資訊，請參閱「Sun Java System Web Proxy Server 管理指南」。</p>
疑難排解	<p>請參閱「Sun Java System Web Proxy Server 管理指南」。</p>

Web Server 疑難排解提示

表 8-11 Web Server 疑難排解提示

主題	詳細資訊
記錄檔	<p>errors 記錄檔和 access 記錄檔兩者均位於 <i>WebServer-base</i>\WebServer_Install.log 目錄中。</p> <p>errors 記錄檔列出了伺服器遇到的所有錯誤。access 記錄檔記錄有關對伺服器的請求以及伺服器的回應之資訊。如需詳細資訊，請參閱「Sun Java System Web Server 7.0 管理員指南」。</p>
疑難排解	<p>請參閱「Sun Java System Web Server 7.0 Troubleshooting Guide」。</p>
配置檔案目錄	<p><i>WebServer-base</i>\https-<i>instance-name</i>\config</p>

其他疑難排解資訊

本指南中的以下額外資訊有助於進行疑難排解：

- [第 5 章](#) 包含執行安裝後配置的指示。
- [第 6 章](#) 包含驗證已安裝的 Java ES 元件的指示。
- [第 7 章](#) 包含解除安裝 Java ES 軟體時可能會發生的問題的相關資訊。



此發行版本的 Java ES 元件

本附錄列出了可選取元件和共用元件，它們是 Sun Java Enterprise System (Java ES) 軟體的一部份。

Java ES 元件

在 Java ES 5 安裝程式的 [元件選取] 頁面中，Java ES 元件依照其協助提供的服務進行了分組。下列清單還顯示了與每個 Java ES 元件一起安裝的子元件。

- Sun Java System Portal Server 7.1
- Sun Java System Portal Server Secure Remote Access 7.1
 - Gateway
 - Netlet Proxy
 - Rewriter Proxy
- Sun Java System Application Server Enterprise Edition 8.2
 - Domain Administration Server
 - Application Server Node Agent
 - Command Line Administration Tool
 - Load Balancing Plug-in
 - 範例應用程式
- Sun Java System Web Server 7.0
 - Web Server 7.0 CLI
 - Web Server 7.0 Core
 - Web Server 範例
- Sun Java System Web Proxy Server 4.0.4
- Sun Java System Message Queue 3.7 UR1
- Service Registry 3.1
 - Service Registry Client Support

- Service Registry Deployment Support
- Sun Java System Access Manager 7.1
 - Identity Management and Policy Services Core
 - Access Manager Administration Console
 - Common Domain Services for Federation Management
 - Access Manager SDK
 - Distributed Authentication
 - Client SDK
 - Session Failover Client
- Sun Java System Directory Server Enterprise Edition 6.0
 - Sun Java ES Directory Server 6.0 Core Server
 - Sun Java ES Directory Service Control Center
 - Sun Java System Directory Server Enterprise Edition 6.0 Command-Line Utilities
 - Java Enterprise System Directory Proxy Server 6.0 Core Server
- Sun Java System Monitoring Console 1.0
- Java DB 10.2
 - Java DB Server
 - Java DB Client
- HA Application Server Enterprise Edition (HADB)

共用元件

共用元件為 Java ES 元件提供了本機服務和技術支援。當您安裝 Java ES 5 元件時，如果尚未安裝所需的共用元件，安裝程式會自動安裝它們。

此發行版本的 Java ES 5 包括下列共用元件：

- ANT (Jakarta ANT Java/XML-based build tool) 1.6.6
- Apache Common Logging (ACL) 1.0.4
- Berkeley Database (Berkeley DB) 4.2.52
- Common Agent Container 2.0
- FastInfoSet 1.0.1
- International Components for Unicode (ICU) 2 2.1.9
- ICU 33.2
- Java 2 Platform, Standard Edition (J2SE™) platform 5.0 Update 9
- JavaBeans™ Activation Framework (JAF) 1.1
- Java Studio Web Application Framework (JATO) 2.1.5
- JavaHelp™ Runtime 2.0
- JavaMail™ Runtime 1.4.0
- Java API for XML Binding (JAXB) Runtime 2.0
- Java API for XML Parsing (JAXP) 1.3.1

- Java API for XML Registries (JAXR) Runtime 1.0.8
- Java API for XML-based Remote Procedure Call (JAXRPC) Runtime 1.1.3_01
- Java API for Web Services (JAXWS) Runtime 1.0.8
- Java Dynamic Management Kit (JDMK) Runtime 5.1_01
- Java Security Services (JSS) 4.2.3
- JSS3 (Network Security Services for Java) 4.6.1
- JSP™ Standard Library Template (JSTL) 1.0
- KT Search Engine (KTSE) 1.3.2
- LDAP C SDK 5.15
- LDAP Java SDK 4.19
- Mobile Access (MA) Core 1.0.6
- Netscape Portable Runtime (NSPR) 4.6
- Netscape Portable Runtime Development (NSPRD) 4.6
- Network Security Service (NSS) 3.11
- Network Security Service Tools (NSSU) 3.11
- SOAP with Attachments API for Java (SAAJ) 1.3
- Simple Authentication and Security Layer (SASL) 2.19
- Monitoring Framework
- Sun Java Web Console 3.0
- Web Services Common Library (WSCL) 2.0
- XML Web Services Security (XWSS)

預設目錄和連接埠

本附錄包含 Windows 作業系統中 Sun Java Enterprise System (Java ES) 軟體的預設目錄和連接埠資訊。

預設路徑和檔案名稱

下表描述本書中所使用的預設路徑和檔案名稱。

表 B-1 預設路徑和檔案名稱

定位字元	描述	預設值
<i>JavaES-install-dir</i>	表示用於 Java ES 的基本安裝目錄。	C:\Program Files\Sun\JavaES5
<i>AccessManager-base</i>	表示用於 Access Manager 的基本安裝目錄。	<i>JavaES-install-dir</i> \identity
<i>ApplicationServer-base</i>	表示用於 Application Server 的基本安裝目錄。	<i>JavaES-install-dir</i> \appserver
<i>DirectoryServer-base</i>	表示用於 Directory Server 基本安裝目錄。	<i>JavaES-install-dir</i> \DSEE
<i>DirectoryProxyServer-base</i>	表示用於 Directory Proxy Server 基本安裝目錄。	<i>JavaES-install-dir</i> \DSEE
<i>HADB-base</i>	表示用於 HADB 的基本安裝目錄。	<i>JavaES-install-dir</i> \HADB
<i>JavaDB-base</i>	表示用於 Java DB 的基本安裝目錄。	<i>JavaES-install-dir</i> \JavaDB
<i>MessageQueue-base</i>	表示用於 Message Queue 的基本安裝目錄。	<i>JavaES-install-dir</i> \mq

表 B-1 預設路徑和檔案名稱 (續)

定位字元	描述	預設值
<i>MonitoringConsole-base</i>	表示用於 Monitoring Console 的基本安裝目錄。	<i>JavaES-install-dir\jesmc</i>
<i>PortalServer-base</i>	表示用於 Portal Server 的基本安裝目錄。	<i>JavaES-install-dir\portal</i>
<i>ServiceRegistry-base</i>	表示用於 Service Registry 的基本安裝目錄。	<i>JavaES-install-dir\srcv-registry</i>
<i>WebServer-base</i>	表示用於 Web Server 的基本安裝目錄。	<i>JavaES-install-dir\WebServer7</i>
<i>WebProxyServer-base</i>	表示用於 Web Proxy Server 的基本安裝目錄。	<i>JavaES-install-dir\webproxyserver</i>

預設連接埠號

當 Java ES 安裝程式請求連接埠號時，安裝程式會在所使用的連接埠上執行執行階段檢查，並顯示適當的預設值。如果預設連接埠號已被其他元件或相同 Java ES 元件的另一個實例使用，則安裝程式會呈現替代值。

下表列出預設的 Java ES 元件連接埠號和每個連接埠的用途。

備註 – Portal Server 並未列在表中，因為 Portal Server 使用有部署 Portal Server 之 Web 容器的連接埠編號方式。

表 B-2 預設連接埠號

元件	連接埠	用途
Application Server	8080	標準 HTTP 連接埠
	3700	標準 IIOP 連接埠
	4849	Administration Server 連接埠
	7676	標準 Message Queue 連接埠
	8686	JMX 連接埠
	8181	HTTPS 連接埠

表 B-2 預設連接埠號 (續)

元件	連接埠	用途
Common agent container	11162	JMX 連接埠 (TCP)
	11161	SNMP Adapter 連接埠 (UDP)
	11162	SNMP 配接卡設陷連接埠 (UDP)
	11163	指令串流配接卡連接埠 (TCP)
	11164	RMI Connector 連接埠 (TCP)
Directory Proxy Server	1389	標準 LDAP 偵聽程式
	1636	LDAPS over SSL
Directory Server	1390	標準 LDAP 偵聽程式
	1637	LDAPS over SSL
Directory Server Control Center	6789	Sun Java Web Console 偵聽程式
HADB	1862	管理代理程式連接埠 (JMX)
	15200	預設連接埠
Java DB	1527	亦供 Apache Derby 使用
Message Queue	80	標準 HTTP 連接埠
	7676	Port Mapper
	7674	HTTPS 通道 Servlet 連接埠
	7675	HTTP 通道 Servlet 連接埠
Monitoring Console	6789	透過 Sun Java Web Console 存取
	8765	用於主代理程式 Web 服務配接卡的工作工廠埠
	11161	用於監視框架的 SNMP 連接埠
	11164	用於監視框架的 RMI 連接埠
	54320	用於監視框架探索通訊協定的多重連接埠
Portal Server Secure Remote Access	443	HTTP over SSL
	10443	Rewriter Proxy 連接埠
	10555	Netlet Proxy 連接埠

表 B-2 預設連接埠號 (續)

元件	連接埠	用途
Service Registry	6480	HTTP 連接埠
	6443	HTTPS 連接埠
	6484	Message Queue 連接埠
	6485	IIOIP 連接埠
	6486	IIOIP SSL 連接埠
	6487	IIOIP 相互認證連接埠
	6488	JMX 連接埠
	6489	Application Server 網域管理連接埠
Web Proxy Server	8888	管理連接埠
	8080	代理實例連接埠
Web Server	8800	Admin HTTP 連接埠
	8989	Admin SSL 連接埠。對於 Administration Server，SSL 連接埠為必要，但 HTTP 連接埠並非必要。
	80	Instance HTTP 連接埠

回應檔案範例：無訊息安裝

本附錄包含已為無訊息安裝準備好的一個回應檔案範例。

回應檔案範例

```
[{EB05D453-81D0-4F5B-A38C-10C4E6C7DF68}-DlgOrder]
Dlg0={EB05D453-81D0-4F5B-A38C-10C4E6C7DF68}-SdWelcome-0
Count=9
Dlg1={EB05D453-81D0-4F5B-A38C-10C4E6C7DF68}-SdLicense2-0
Dlg2={EB05D453-81D0-4F5B-A38C-10C4E6C7DF68}-SdAskDestPath-0
Dlg3={EB05D453-81D0-4F5B-A38C-10C4E6C7DF68}-SdSetupType2-0
Dlg4={EB05D453-81D0-4F5B-A38C-10C4E6C7DF68}-SdConfigure-0
Dlg5={EB05D453-81D0-4F5B-A38C-10C4E6C7DF68}-SdStartCopy-0
Dlg6={EB05D453-81D0-4F5B-A38C-10C4E6C7DF68}-SdStartCopy2-0
Dlg7={EB05D453-81D0-4F5B-A38C-10C4E6C7DF68}-SdShowInfoList-0
Dlg8={EB05D453-81D0-4F5B-A38C-10C4E6C7DF68}-SdFinish-0
[{EB05D453-81D0-4F5B-A38C-10C4E6C7DF68}-SdWelcome-0]
Result=1
[{EB05D453-81D0-4F5B-A38C-10C4E6C7DF68}-SdLicense2-0]
Result=1
[{EB05D453-81D0-4F5B-A38C-10C4E6C7DF68}-SdAskDestPath-0]
InstallDir=C:\Program Files\Sun\
Result=1
[{EB05D453-81D0-4F5B-A38C-10C4E6C7DF68}-SdSetupType2-0]
Installation_Type=DEFAULT
Result=304
[{EB05D453-81D0-4F5B-A38C-10C4E6C7DF68}-SdConfigure-0]
Administrator User ID=Admin
Administrator Password=wipro123
RetypePassword=wipro123
Result=1
[{EB05D453-81D0-4F5B-A38C-10C4E6C7DF68}-SdStartCopy-0]
Result=1
```

```
[{EB05D453-81D0-4F5B-A38C-10C4E6C7DF68}-SdStartCopy2-0]  
Result=1  
[{EB05D453-81D0-4F5B-A38C-10C4E6C7DF68}-SdShowInfoList-0]  
Result=1  
[{EB05D453-81D0-4F5B-A38C-10C4E6C7DF68}-SdFinish-0]  
Result=1
```

索引

A

Access Manager

- Directory Server 範例 (單一階段作業), 39-40
- 不同於 Portal Server, 42-43
- 安裝後配置, 60-61, 61
- 啟動和停止, 72
- 解除安裝運作方式, 90
- 疑難排解, 105-106

ACL (Apache Common Logging), 114-115

amsamplesilent file, amconfig, 39

ANT, 114-115

Apache Common Logging (ACL), 114-115

Apache Derby Database, 114-115

Apache web server, 29

Application Server

- 用於負載平衡外掛程式的 Apache web server, 29
- 安裝後配置, 61-63
- 啟動和停止, 72-73
- 解除安裝運作方式, 90-91
- 預設連接埠, 118
- 疑難排解, 106
- 範例 (單一階段作業), 29

B

Berkeley Database, 114-115

C

common agent container, 114-115

common agent container (續)

預設連接埠, 119

D

Directory Preparation Tool, 31

Directory Proxy Server

- 安裝後配置, 63
- 啟動和停止, 74-75
- 預設連接埠, 119
- 範例 (單一階段作業), 30

Directory Server

- Access Manager 範例 (單一階段作業), 39-40
- Schema 2, 安裝順序, 31
- 安裝後配置, 63-64
- 連結, 疑難排解, 100
- 啟動和停止, 74
- 解除安裝運作方式, 91
- 預設連接埠, 119
- 疑難排解, 106-107
- 範例 (單一階段作業), 30-31

F

FastInfoSet, 114-115

H

HADB

啟動和停止, 75

HADB (續)

- 預設連接埠, 119
- High Availability Session Store, 疑難排解, 107

I

- ICU 版本, 114-115

J

- J2SE, 114-115
- JAF, 114-115
- JATO, 114-115
- Java DB, 104, 113-114
 - 預設連接埠, 119
- Java ES
 - 安裝範例, 25-43
 - 取得, 軟體, 23
- Java 虛擬機器 (JVM) 調校, 69
- JavaHelp Runtime, 114-115
- JavaMail Runtime, 114-115
- JAX 共用元件, 114-115
- JCAPI, 114-115
- JDMK, 114-115
- JSS 共用元件, 114-115
- JSTL, 114-115
- JVM, 配置, 69
- JVM 調校, 69

K

- KT Search Engine (KTSE), 114-115

L

- LDAP C SDK, 114-115
- LDAP Java SDK, 114-115

M

- MA Core, 114-115
- Message Queue
 - 升級, 31-32
 - 安裝後配置, 64
 - 啟動和停止, 76
 - 解除安裝運作方式, 91-92
 - 預設連接埠, 119
 - 疑難排解, 107-108
 - 範例 (單一階段作業), 31-32
 - 獨立安裝, 31-32
- Monitoring Console
 - 安裝後配置, 60
 - 解除安裝運作方式, 92
 - 預設連接埠, 119
 - 疑難排解提示, 108
 - 範例 (單一階段作業), 32-33
- Monitoring Framework, 114-115

N

- NS 共用元件, 114-115

P

- Portal Server
 - 不同於 Access Manager, 42-43
 - 安裝後配置, 65-67
 - 找不到範例, 104
 - 啟動和停止, 79-80
 - 解除安裝運作方式, 92-93
 - 疑難排解, 109
 - 範例 (單一階段作業), 27-28
- Portal Server Desktop, 啟動和停止, 77-78
- Portal Server Secure Remote Access
 - 安裝後配置, 65-67
 - 啟動和停止, 78-79
 - 解除安裝運作方式, 93-94
 - 預設連接埠, 119
 - 疑難排解, 108-109
 - 範例 (單一階段作業), 33-34

S

SAAJ, 114-115
 SASL, 114-115
 Schema 2, 31
 Service Registry
 配置, 67
 啟動和停止, 80-81
 解除安裝運作方式, 94-95
 預設連接埠, 120
 疑難排解, 109-110
 範例 (單一階段作業), 35
 setup.log, 記錄檔案, 57-58
 SOAP for Java (SAAJ), 114-115
 Sun Explorer Data Collector, 114-115
 Sun Java Monitoring Framework, 114-115
 Sun Java Web Console, 114-115

W

Web Console (適用於 Service Registry), 存取, 80
 Web Proxy Server
 配置, 68
 啟動和停止, 81-83
 解除安裝運作方式, 95
 預設連接埠, 120
 Web Server
 64 位元支援, 68-69
 安裝後配置, 68-69
 啟動和停止, 83-86
 解除安裝運作方式, 95-96
 預設連接埠, 120
 疑難排解, 110
 範例 (單一階段作業), 35-36
 Web Server 的 64 位元支援, 68-69
 Web 和應用程式式服務, 範例, 40-42
 Windows, 發行軟體集, 21-22
 WSCL, 114-115

X

XWSS, 114-115
 下載, 軟體, 23

元件

安裝, 手動配置, 50-51
 安裝, 自動配置, 49-50
 相依性檢查, 17-18
 啟動和停止
 Access Manager, 72
 Application Server, 72-73
 Directory Proxy Server, 74-75
 Directory Server, 74
 HADB, 75
 Message Queue, 76
 Portal Server, 79-80
 Portal Server Desktop, 77-78
 Portal Server Secure Remote Access, 78-79
 Service Registry, 80-81
 Web Proxy Server, 81-83
 Web Server, 83-86
 清單, 15-16
 解除安裝運作方式, 89-96
 疑難排解, 105-110
 Access Manager, 105-106
 Application Server, 106
 Directory Server, 106-107
 High Availability Session Store, 107
 Message Queue, 107-108
 Portal Server, 109
 Portal Server Secure Remote Access, 108-109
 Service Registry, 109-110
 Web Server, 110
 元件版本, 15-16
 元件記錄檔, 疑難排解, 100
 升級, 18-19
 加密 Directory Server, 30-31
 字彙表, 連結至, 12
 回應檔案
 建立, 54-56
 修改, 55-56
 疑難排解, 104
 編輯, 55-56
 安裝
 手動配置, 50-51
 元件
 手動配置, 50-51
 自動配置, 49-50

- 安裝 (續)
 - 安裝前檢核清單, 20
 - 安裝後配置, 59-69
 - 存取權限, 19
 - 自訂安裝, 48-49
 - 自動配置, 49-50
 - 系統需求, 19
 - 取消, 52
 - 相依性檢查, 17-18
 - 記憶體需求, 19-20
 - 配置類型, 17
 - 程序, 15-19
 - 無訊息模式, 53-58
 - 疑難排解, 103-104
 - 無訊息模式事件, 53-54
 - 無訊息模式程序, 53-54
 - 預設安裝, 47-48
 - 準備, 15-23
 - 摘要報告, 60
 - 圖形介面, 45-51
 - 圖形模式, 45-51
 - 疑難排解, 99-111
 - 語言選取, 16
 - 語言簡介, 16
 - 磁碟空間需求, 19-20
 - 模式, 16
- 安裝方案, 25-43
- 安裝失敗, 103
- 安裝前檢核清單, 20
- 安裝後配置, 59-69
 - Access Manager, 60-61, 61
 - Application Server, 61-63
 - Directory Proxy Server, 63
 - Directory Server, 63-64
 - Message Queue, 64
 - monitoring, 60
 - Portal Server, 65-67
 - Portal Server Secure Remote Access, 65-67
 - Service Registry, 67
 - Web Proxy Server, 68
 - Web Server, 68-69
 - 疑難排解, 100
 - 驗證, 71-86
- 安裝記錄檔, 疑難排解, 101
- 安裝程式, 無訊息模式, 執行, 56-58
- 安裝程式語言, 16
- 安裝程式模式, 16
- 安裝順序
 - 指導, 26
 - 範例, 26-36
- 安裝範例, 25-26
- 存取權限, 安裝, 19
- 共用元件, 清單, 114-115
- 系統就緒, 檢查, 19-20
- 系統需求, 安裝, 19
- 委託管理員, 39-40
- 取消安裝, 52
- 相依性檢查和安裝程式, 17-18
- 負載平衡, Apache web server, 29
- 記錄, SunJavaES.log 記錄檔, 19
- 記錄檔案, setup.log, 57-58
- 記錄檢視器, 19
- 記憶體需求, 安裝, 19-20
- 連接埠號, 安裝預設值, 118-120
- 配置, JVM, 69
- 配置類型, 17
- 軟體, CD 或 DVD, 23
- 產品元件
 - 解除安裝, 87-98
 - 驗證, 71-86
- 啟動和停止元件
 - Access Manager, 72
 - Application Server, 72-73
 - Directory Proxy Server, 74-75
 - Directory Server, 74
 - HADB, 75
 - Message Queue, 76
 - Portal Server, 79-80
 - Portal Server Desktop, 77-78
 - Portal Server Secure Remote Access, 78-79
 - Service Registry, 80-81
 - Web Proxy Server, 81-83
 - Web Server, 83-86
- 發行軟體集, Windows, 21-22
- 發行媒體, 疑難排解, 100
- 單一階段作業安裝範例, 26-36
- 評估安裝範例, 26-27

無訊息模式

- 安裝, 53-58

- 安裝程式, 執行, 56-58

無訊息模式解除安裝, 97-98

- 產生回應檔案, 97-98

解除安裝, 疑難排解, 99-111

解除安裝, 87-98

- Access Manager 運作方式, 90

- Application Server 運作方式, 90-91

- Directory Server 運作方式, 91

- Message Queue 運作方式, 91-92

- Monitoring Console 運作方式, 92

- Portal Server Secure Remote Access 運作方式, 93-94

- Portal Server 運作方式, 92-93

- Service Registry 運作方式, 94-95

- Web Proxy Server 運作方式, 95

- Web Server 運作方式, 95-96

- 元件運作方式, 89-96

- 先決條件, 89

- 產品元件, 87-98

- 清除部份解除安裝, 102-103

- 處理相依性, 88

- 無訊息模式, 97-98

- 產生回應檔案, 97-98

- 圖形介面, 96-97

- 簡介, 87-88

解除安裝產品元件, 87-98

解除安裝程式, 簡介, 19

解除安裝程式限制, 87

資源和設定, 疑難排解, 100

預先載入軟體, 23

圖形介面

- 安裝, 45-51

- 解除安裝, 96-97

圖形模式, 安裝程式, 執行, 45-51

複製 Directory Server, 30-31

疑難排解

- Access Manager, 105-106

- Application Server, 106

- Directory Server, 106-107

- Directory Server 連結, 100

- High Availability Session Store, 107

- Message Queue, 107-108

疑難排解 (續)

- Monitoring Console, 108

- Portal Server, 109

- Portal Server Secure Remote Access, 108-109

- Service Registry, 109-110

- Web Server, 110

- 方法, 99-102

- 元件, 105-110

- 元件相依性, 102

- 回應檔案, 104

- 安裝, 99-111

- 安裝失敗, 103

- 安裝後配置, 100

- 找不到入口網站資料庫, 104

- 記錄檔, 100, 101

- 清除部份解除安裝, 102-103

- 發行媒體, 100

- 無訊息模式安裝, 103-104

- 解除安裝, 99-111

- 資源和設定, 100

- 驗證密碼, 101

疑難排解方法, 99-102

監視架構, 60

磁碟空間需求, 安裝, 19-20

範例

- Monitoring Console, 32-33

- Portal Server 不同於 Access Manager, 42-43

- Web 和應用程式服務, 40-42

- 回應檔案, 121-122

- 安裝順序, 25-26

- 單一階段作業安裝, 26-36

- 評估安裝, 26-27

- 簡介, 25-26

檢查相依性, 17-18

簡介

- Java ES 安裝, 17

- Java ES 解除安裝, 19

- 元件, 113-114

- 升級, 18-19

- 安裝程序, 15-19

- 安裝範例, 25-26

- 共用元件, 113-114, 114-115

- 配置類型, 17

- 準備安裝, 15-23

簡介 (續)

語言選取, 16

驗證

Access Manager, 72

Application Server, 72-73

Directory Proxy Server, 74-75

Directory Server, 74

HADB, 75

Message Queue, 76

Portal Server, 79-80

Portal Server Desktop, 77-78

Portal Server Secure Remote Access, 78-79

Web Proxy Server, 81-83

Web Server, 83-86

驗證程序, 71-86