



Notas de la versión de Sun Directory Server Enterprise Edition 7.0



Sun Microsystems, Inc.
4150 Network Circle
Santa Clara, CA 95054
U.S.A.

Referencia: 821-1173-10
Noviembre de 2009

Copyright 2009 Sun Microsystems, Inc. 4150 Network Circle, Santa Clara, CA 95054 U.S.A. Reservados todos los derechos.

Sun Microsystems, Inc. tiene derechos de propiedad intelectual relacionados con la tecnología del producto que se describe en este documento. En particular, estos derechos de propiedad intelectual pueden incluir, sin limitaciones, una o más de las patentes registradas en EE.UU. o aplicaciones pendientes de patente en los EE.UU. y otros países.

Derechos del gobierno de Estados Unidos: software comercial. Los usuarios gubernamentales están sujetos a las cláusulas del acuerdo de licencia estándar de Sun Microsystems, Inc. y a las eliminaciones aplicables de la legislación FAR y sus suplementos.

La distribución puede incluir materiales desarrollados por terceras partes.

Partes de este producto pueden derivarse de los sistemas Berkeley BSD, con licencia de la Universidad de California. UNIX es una marca comercial registrada en EE.UU. y en otros países, cuya licencia se otorga exclusivamente a través de X/Open Company, Ltd.

Sun, Sun Microsystems, el logotipo de Sun, el logotipo de Solaris, el logotipo de la taza de café Java, docs.sun.com, Java y Solaris son marcas comerciales o registradas de Sun Microsystems, Inc. o sus subsidiarias en los Estados Unidos y otros países. Todas las marcas registradas SPARC se utilizan bajo licencia y son marcas registradas de SPARC International, Inc. para los EE.UU. y otros países. Los productos que llevan las marcas registradas SPARC están basados en arquitectura desarrollada por Sun Microsystems, Inc.

La interfaz gráfica de usuario OPEN LOOK y Sun™ ha sido desarrollada por Sun Microsystems, Inc. para sus usuarios y licenciatarios. Sun reconoce los esfuerzos de Xerox pioneros en la investigación y el desarrollo del concepto de interfaz visual o interfaz gráfica de usuario para el sector informático. Sun posee una licencia no exclusiva de Xerox para la interfaz gráfica de usuario Xerox, que se hace extensiva a los titulares de licencia de Sun que implementen las interfaces gráficas OPEN LOOK y cumplan con los acuerdos de licencia escritos de Sun.

Los productos descritos en este documento están regulados por la normativa de control de las exportaciones de Estados Unidos y pueden estar sujetos a las leyes de exportación o importación de otros países. Queda terminantemente prohibido el uso final (directo o indirecto) de esta documentación para el desarrollo de armas nucleares, químicas, biológicas, de uso marítimo nuclear o misiles. Queda terminantemente prohibida la exportación o reexportación a países sujetos al embargo de los Estados Unidos o a entidades identificadas en las listas de exclusión de exportación de los Estados Unidos, incluidas, aunque sin limitarse a ellas, las personas con acceso denegado y las listas de ciudadanos designados con carácter especial.

LA DOCUMENTACIÓN SE PROPORCIONA "TAL CUAL" SIN NINGUNA GARANTÍA, REPRESENTACIÓN NI CONDICIÓN EXPRESA O IMPLÍCITA, INCLUIDA CUALQUIER GARANTÍA DE COMERCIALIZACIÓN, IDONEIDAD PARA FINES ESPECÍFICOS O CONTRAVENCIÓN DEL PRESENTE CONTRATO, EXCEPTO EN LOS CASOS EN QUE DICHA RENUNCIA SEA JURÍDICAMENTE NULA Y SIN VALOR.

Copyright 2009 Sun Microsystems, Inc. 4150 Network Circle, Santa Clara, CA 95054 U.S.A. Tous droits réservés.

Sun Microsystems, Inc. détient les droits de propriété intellectuelle relatifs à la technologie incorporée dans le produit qui est décrit dans ce document. En particulier, et ce sans limitation, ces droits de propriété intellectuelle peuvent inclure un ou plusieurs brevets américains ou des applications de brevet en attente aux Etats-Unis et dans d'autres pays.

Cette distribution peut comprendre des composants développés par des tierces personnes.

Certains composants de ce produit peuvent être dérivés du logiciel Berkeley BSD, licenciés par l'Université de Californie. UNIX est une marque déposée aux Etats-Unis et dans d'autres pays; elle est licenciée exclusivement par X/Open Company, Ltd.

Sun, Sun Microsystems, le logo Sun, le logo Solaris, le logo Java Coffee Cup, docs.sun.com, Java et Solaris sont des marques de fabrique ou des marques déposées de Sun Microsystems, Inc., ou ses filiales, aux Etats-Unis et dans d'autres pays. Toutes les marques SPARC sont utilisées sous licence et sont des marques de fabrique ou des marques déposées de SPARC International, Inc. aux Etats-Unis et dans d'autres pays. Les produits portant les marques SPARC sont basés sur une architecture développée par Sun Microsystems, Inc.

L'interface d'utilisation graphique OPEN LOOK et Sun a été développée par Sun Microsystems, Inc. pour ses utilisateurs et licenciés. Sun reconnaît les efforts de pionniers de Xerox pour la recherche et le développement du concept des interfaces d'utilisation visuelle ou graphique pour l'industrie de l'informatique. Sun détient une licence non exclusive de Xerox sur l'interface d'utilisation graphique Xerox, cette licence couvrant également les licenciés de Sun qui mettent en place l'interface d'utilisation graphique OPEN LOOK et qui, en outre, se conforment aux licences écrites de Sun.

Les produits qui font l'objet de cette publication et les informations qu'il contient sont régis par la législation américaine en matière de contrôle des exportations et peuvent être soumis au droit d'autres pays dans le domaine des exportations et importations. Les utilisations finales, ou utilisateurs finaux, pour des armes nucléaires, des missiles, des armes chimiques ou biologiques ou pour le nucléaire maritime, directement ou indirectement, sont strictement interdites. Les exportations ou réexportations vers des pays sous embargo des Etats-Unis, ou vers des entités figurant sur les listes d'exclusion d'exportation américaines, y compris, mais de manière non exclusive, la liste de personnes qui font objet d'un ordre de ne pas participer, d'une façon directe ou indirecte, aux exportations des produits ou des services qui sont régis par la législation américaine en matière de contrôle des exportations et la liste de ressortissants spécifiquement désignés, sont rigoureusement interdites.

LA DOCUMENTATION EST FOURNIE "EN L'ETAT" ET TOUTES AUTRES CONDITIONS, DECLARATIONS ET GARANTIES EXPRESSES OU TACITES SONT FORMELLEMENT EXCLUES, DANS LA MESURE AUTORISEE PAR LA LOI APPLICABLE, Y COMPRIS NOTAMMENT TOUTE GARANTIE IMPLICITE RELATIVE A LA QUALITE MARCHANDE, A L'APTITUDE A UNE UTILISATION PARTICULIERE OU A L'ABSENCE DE CONTREFACON.

Contenido

Prefacio	7
1 Novedades de Directory Server Enterprise Edition 7.0	17
Novedades de Directory Server Enterprise Edition 7.0	17
Nuevas funciones de Directory Server	17
Nuevas funciones de Directory Proxy Server	18
Cambios de comportamiento en Directory Server Enterprise Edition 7.0	20
Cambio en el diseño del producto	20
Vector de actualización de réplicas de LDIF	20
Carga de las bibliotecas del complemento de Sun Microsystems desde el directorio de instalación	20
Importación optimizada	20
Cumplimiento de RFC 4522	21
Nuevos comandos y funciones de administración	21
Copia de seguridad binaria	21
Reindexación más rápida	21
Estado del índice	22
Cifrados SSL habilitados en el DSE raíz	22
2 Problemas de compatibilidad	23
Compatibilidad de plataforma	23
Compatibilidad de virtualización del sistema	24
Compatibilidad de software	25
Componentes de software suprimidos	25
Cambios en el Centro de control del servicio de directorios	25
Notas acerca de la compatibilidad	25

3	Notas de instalación	29
	Servicios de asistencia técnica y licencias	29
	Servicios de asistencia	29
	Licencias de las entradas administradas de Directory Server Enterprise Edition	30
	Cómo obtener el software	30
	Requisitos de hardware	31
	Requisitos de hardware de Directory Server Enterprise Edition	31
	Requisitos de hardware de Identity Synchronization para Windows	32
	Requisitos del sistema operativo	33
	Requisitos del sistema operativo de Directory Server Enterprise Edition	33
	Requisitos del sistema operativo de Identity Synchronization para Windows	35
	Requisitos de dependencia de software	36
	Requisitos de dependencia de software de Directory Server Enterprise Edition	37
	Servidores de aplicaciones admitidos para Centro de control del servicio de directorios ..	37
	Orígenes de datos JDBC admitidos	37
	Navegadores compatibles con Centro de control del servicio de directorios	38
	Requisitos de los complementos de Identity Synchronization para Windows y Directory Server en un entorno de servidor de seguridad	38
	Requisitos de dependencia de software de Identity Synchronization para Windows	39
	Requisitos de Identity Synchronization para Windows en un entorno de servidor de seguridad	39
	Credenciales y privilegios de instalación	41
	Privilegios de Directory Server Enterprise Edition	41
	Credenciales y privilegios de instalación de Identity Synchronization para Windows	41
4	Errores solucionados y problemas conocidos de Directory Server	43
	Errores solucionados en Directory Server 7.0	43
	Limitaciones y problemas conocidos de Directory Server	50
	Limitaciones de Directory Server 7.0	50
	Problemas conocidos de Directory Server 7.0	52
5	Errores solucionados y problemas conocidos de Directory Proxy Server	63
	Errores solucionados en Directory Proxy Server 7.0	63
	Limitaciones y problemas conocidos de Directory Proxy Server	72
	Limitaciones de Directory Proxy Server 7.0	72

Problemas conocidos de Directory Proxy Server 7.0	73
6 Errores solucionados y problemas conocidos de Identity Synchronization para Windows	79
Limitaciones y problemas conocidos de Identity Synchronization para Windows	79
Limitaciones de Identity Synchronization para Windows	79
Recuperación de datos en caso de error del sistema o de una aplicación	82
Problemas conocidos de Identity Synchronization para Windows 6.0	85
7 Errores solucionados y problemas conocidos de Directory Server Resource Kit	93
Errores solucionados en el Directory Server Resource Kit	93
Limitaciones y problemas conocidos del Directory Server Resource Kit	93

Prefacio

Estas notas de versión contienen información importante que estaba disponible en el momento del lanzamiento. Además de tratarse otros temas, aquí se describen las funciones, las mejoras, las limitaciones y los problemas conocidos, y las notas técnicas del producto. Lea este documento antes de empezar a utilizar Directory Server Enterprise Edition.

Organización de esta guía

Este documento incluye los siguientes capítulos.

En el [Capítulo 2, “Problemas de compatibilidad”](#), se describe la compatibilidad con las versiones anteriores de los productos de componentes y con los próximos cambios potenciales realizados en el software de Directory Server Enterprise Edition.

En el [Capítulo 3, “Notas de instalación”](#), se abordan los temas relacionados con la instalación, incluidos los requisitos de hardware y software.

En el [Capítulo 4, “Errores solucionados y problemas conocidos de Directory Server”](#) se describen los problemas y las soluciones en relación con Directory Server.

En el [Capítulo 5, “Errores solucionados y problemas conocidos de Directory Proxy Server”](#), se describen los problemas y las soluciones en relación con Directory Proxy Server.

En el [Capítulo 6, “Errores solucionados y problemas conocidos de Identity Synchronization para Windows”](#), se describen los problemas y las soluciones en relación con Identity Synchronization para Windows.

En el [Capítulo 7, “Errores solucionados y problemas conocidos de Directory Server Resource Kit”](#), se presenta Directory Server Resource Kit. En este capítulo, también se tratan los problemas y las soluciones en relación con el Directory Server Resource Kit.

Conjunto de documentación de Directory Server Enterprise Edition

En este conjunto de documentación, se describe cómo utilizar Sun™ Directory Server Enterprise Edition para evaluar, diseñar, implementar y administrar servicios de directorios. Además, se muestra cómo desarrollar aplicaciones de cliente para Directory Server Enterprise Edition. El conjunto de documentación de Directory Server Enterprise Edition está disponible en <http://docs.sun.com/coll/1819.1>.

En la siguiente tabla, se muestran todos los documentos disponibles.

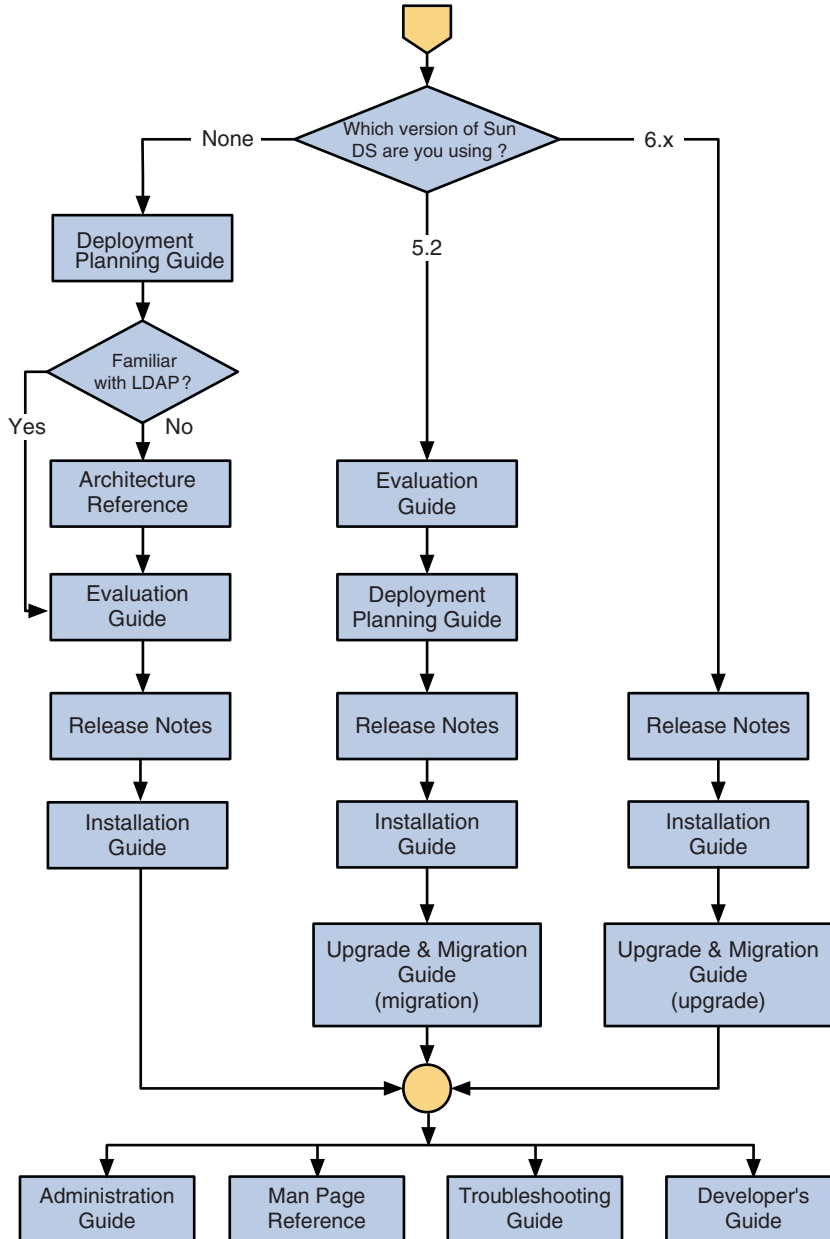
TABLA P-1 Documentación de Directory Server Enterprise Edition

Título del documento	Contenido
<i>Notas de la versión de Sun Directory Server Enterprise Edition 7.0</i>	Contiene la información más reciente acerca de Directory Server Enterprise Edition, incluidos los problemas conocidos.
<i>Sun Directory Server Enterprise Edition 7.0 Documentation Center</i>	Contiene vínculos a áreas clave del conjunto de documentación que le permitirán encontrar rápidamente la información pertinente.
<i>Sun Directory Server Enterprise Edition 7.0 Evaluation Guide</i>	Presenta las funciones clave de esta versión. Muestra el funcionamiento de estas características y sus ventajas en el contexto de una implementación en un único sistema.
<i>Sun Directory Server Enterprise Edition 7.0 Deployment Planning Guide</i>	Describe cómo planificar y diseñar los servidores de directorio de alta disponibilidad y escalabilidad basados en Directory Server Enterprise Edition. Presenta los principios y los conceptos básicos relacionados con la planificación y el diseño de la implementación. Describe el ciclo de vida de la solución y proporciona ejemplos prácticos y estrategias de uso para la planificación de soluciones basadas en Directory Server Enterprise Edition.
<i>Sun Directory Server Enterprise Edition 7.0 Installation Guide</i>	Describe cómo instalar el software de Directory Server Enterprise Edition. Muestra cómo configurar el software instalado y comprobar el software configurado.
<i>Sun Directory Server Enterprise Edition 7.0 Upgrade and Migration Guide</i>	Proporciona instrucciones para actualizar la instalación de la versión 6, así como instrucciones para migrar las instalaciones de la versión 5.2.
<i>Sun Directory Server Enterprise Edition 7.0 Administration Guide</i>	Proporciona instrucciones basadas en la línea de comandos para administrar Directory Server Enterprise Edition. Para obtener sugerencias e instrucciones sobre cómo utilizar el Centro de control del servicio de directorios, DSCC, para administrar Directory Server Enterprise Edition, consulte la ayuda en pantalla de DSCC.
<i>Sun Directory Server Enterprise Edition 7.0 Developer's Guide</i>	Muestra cómo desarrollar las aplicaciones de cliente con las herramientas y las API incluidas en Directory Server Enterprise Edition.

TABLA P-1 Documentación de Directory Server Enterprise Edition (Continuación)

Título del documento	Contenido
<i>Sun Directory Server Enterprise Edition 7.0 Reference</i>	Proporciona conceptos básicos e información técnica acerca de Directory Server Enterprise Edition. Describe sus componentes, arquitectura, procesos y funciones.
<i>Sun Directory Server Enterprise Edition 7.0 Man Page Reference</i>	Describe las herramientas de línea de comandos, los objetos de esquema y las demás interfaces públicas disponibles mediante Directory Server Enterprise Edition. Se pueden instalar secciones individuales de este documento como páginas del manual en línea.
<i>Sun Directory Server Enterprise Edition 7.0 Troubleshooting Guide</i>	Proporciona información para determinar el ámbito del problema, recopilar datos y solucionar las áreas de problemas mediante diversas de problemas.
<i>Sun Java System Identity Synchronization for Windows 6.0 Deployment Planning Guide</i>	Proporciona directrices generales y procedimientos recomendados para planificar e implementar Identity Synchronization para Windows.
<i>Sun Java System Identity Synchronization for Windows 6.0 Installation and Configuration Guide</i>	Describe cómo instalar y configurar Identity Synchronization para Windows.
Additional Installation Instructions for Sun Java System Identity Synchronization for Windows 6.0	Proporciona instrucciones de instalación adicionales acerca de Directory Server Enterprise Edition 7.0.

Para obtener una introducción a Directory Server Enterprise Edition, consulte los siguientes documentos en el orden en el que aparecen enumerados.



Documentos relacionados

SLAMD Distributed Load Generation Engine (SLAMD) es una aplicación Java™ diseñada para probar el nivel de esfuerzo y analizar el rendimiento de las aplicaciones basadas en red. Fue

desarrollada originalmente por Sun Microsystems, Inc. para realizar pruebas comparativas y analizar el rendimiento de los servidores de directorios LDAP. SLAMD está disponible como aplicación de código abierto en virtud de la Licencia pública de Sun, una licencia de código abierto aprobada por OSI. Para obtener más información acerca de SLAMD, vaya a <http://www.slamd.com/>. SLAMD está también disponible como proyecto de java.net. Consulte <https://slamd.dev.java.net/>.

La tecnología de interfaz de asignación de nombres y directorio de Java (JNDI) admite el acceso a Directory Server mediante LDAP y DSML v2 desde aplicaciones de Java. Para obtener más información acerca de JNDI, consulte <http://java.sun.com/products/jndi/>. El *tutorial de JNDI* contiene descripciones detalladas y ejemplos de cómo usar esta aplicación. Este tutorial está disponible en <http://java.sun.com/products/jndi/tutorial/>.

Se puede obtener una licencia de Directory Server Enterprise Edition como producto independiente, como parte del conjunto de productos de Sun como, por ejemplo, Sun Java Identity Management Suite o como paquete complementario de otros productos de software de Sun.

Identity Synchronization para Windows utiliza Cola de mensajes con una licencia restringida. La documentación de Cola de mensajes está disponible en <http://docs.sun.com/coll/1307.2>.

Identity Synchronization para Windows admite las directivas de contraseñas de Microsoft Windows.

- Puede encontrar información acerca de las directivas de contraseñas de Windows 2003 en la [documentación de Microsoft](#) en línea.
- Puede encontrar información acerca de la entidad emisora de certificados raíz empresariales de los Servicios de certificados de Microsoft en la [documentación de asistencia técnica de Microsoft](#) en línea.
- Puede encontrar información acerca de la configuración de LDAP a través de SSL en los sistemas de Microsoft en la [documentación de asistencia técnica de Microsoft](#) en línea.

Archivos redistribuibles

Directory Server Enterprise Edition no proporciona ningún archivo que se pueda distribuir.

Rutas predeterminadas y ubicaciones de comandos

En esta sección, se describen las rutas predeterminadas utilizadas en la documentación y se indican las ubicaciones de los comandos de los diferentes tipos de implementación y sistemas operativos.

Rutas predeterminadas

En la tabla de esta sección, se describen las rutas predeterminadas utilizadas en este documento. Para obtener descripciones completas de los archivos instalados, consulte el [Capítulo 1, “Directory Server Enterprise Edition File Reference” de Sun Directory Server Enterprise Edition 7.0 Reference](#).

TABLA P-2 Rutas predeterminadas

Espacio de reserva	Descripción	Valor predeterminado
<i>install-path</i>	Representa el directorio de instalación base del software de Directory Server Enterprise Edition.	Al realizar la instalación desde la distribución ZIP mediante la función para descomprimir, la ruta de instalación (<i>install-path</i>) es <i>directorio-actual/dsee7</i> . Al realizar la instalación desde una distribución de paquetes nativos, la ruta de instalación (<i>install-path</i>) predeterminada es <i>/opt/SUNWdsee7</i> .
<i>instance-path</i>	Representa la ruta completa a una instancia de Directory Server o Directory Proxy Server. En la documentación, se utiliza <i>/local/dsInst/</i> para Directory Server y <i>/local/dps/</i> para Directory Proxy Server.	No existe ninguna ruta predeterminada. No obstante, las rutas de las instancias deben encontrarse siempre en un sistema de archivos <i>local</i> . En los sistemas Solaris, se recomienda utilizar el directorio <i>/var</i> :
<i>serverroot</i>	Representa el directorio principal de la ubicación de instalación de Identity Synchronization para Windows.	Varía en función de la instalación. Tenga en cuenta que el concepto de <i>raíz del servidor</i> ya no existe para Directory Server y Directory Proxy Server.
<i>isw-hostname</i>	Representa el directorio de instancias de Identity Synchronization para Windows.	Varía en función de la instalación.
<i>/path/to/cert8.db</i>	Representa la ruta y el nombre de archivo predeterminados de la base de datos de certificados del cliente para Identity Synchronization para Windows.	<i>current-working-dir/cert8.db</i>

TABLA P-2 Rutas predeterminadas (Continuación)

Espacio de reserva	Descripción	Valor predeterminado
<i>serverroot/isw-hostname/logs/</i>	Representa la ruta predeterminada a los archivos de registro locales de Identity Synchronization para Windows para el administrador del sistema, cada conector y el registro central.	Varía en función de la instalación.
<i>serverroot/isw-hostname/logs/central/</i>	Representa la ruta predeterminada a los archivos de registro centrales de Identity Synchronization para Windows.	Varía en función de la instalación.

Ubicaciones de comandos

En la tabla de esta sección, se muestran las ubicaciones de los comandos utilizados en la documentación de Directory Server Enterprise Edition. Para obtener más información sobre cada uno de los comandos, consulte las páginas de comando man pertinentes.

TABLA P-3 Ubicaciones de comandos

Comando	Distribución de paquete nativo	Distribución zip
<code>cacaoadm</code>	<code>/usr/sbin/cacaoadm</code>	Solaris, Linux, HP—UX — <i>install-path/bin/cacaoadm</i> Windows - <i>install-path\bin\cacaoadm.bat</i>
<code>certutil</code>	<code>/usr/sfw/bin/certutil</code>	<i>install-path/bin/certutil</i>
<code>dpadm(1M)</code>	<i>install-path/bin/dpadm</i>	<i>install-path/bin/dpadm</i>
<code>dpconf(1M)</code>	<i>install-path/bin/dpconf</i>	<i>install-path/bin/dpconf</i>
<code>dsadm(1M)</code>	<i>install-path/bin/dsadm</i>	<i>install-path/bin/dsadm</i>
<code>dscmmon(1M)</code>	<i>install-path/bin/dscmmon</i>	<i>install-path/bin/dscmmon</i>
<code>dsccreg(1M)</code>	<i>install-path/bin/dsccreg</i>	<i>install-path/bin/dsccreg</i>
<code>dscctest(1M)</code>	<i>install-path/bin/dscctest</i>	<i>install-path/bin/dscctest</i>
<code>dsconf(1M)</code>	<i>install-path/bin/dsconf</i>	<i>install-path/bin/dsconf</i>
<code>dsmig(1M)</code>	<i>install-path/bin/dsmig</i>	<i>install-path/bin/dsmig</i>
<code>dsutil(1M)</code>	<i>install-path/bin/dsutil</i>	<i>install-path/bin/dsutil</i>

TABLA P-3 Ubicaciones de comandos (Continuación)

Comando	Distribución de paquete nativo	Distribución zip
<code>entrycmp(1)</code>	<i>install-path/bin/entrycmp</i>	<i>install-path/bin/entrycmp</i>
<code>fildif(1)</code>	<i>install-path/bin/fildif</i>	<i>install-path/bin/fildif</i>
<code>idsktune(1M)</code>	No proporcionado	En la raíz de la distribución ZIP descomprimida
<code>insync(1)</code>	<i>install-path/bin/insync</i>	<i>install-path/bin/insync</i>
<code>ldapsearch(1)</code>	<i>/opt/SUNWdsee/dsee6/bin</i>	<i>install-path/dsrk/bin</i>
<code>repldisc(1)</code>	<i>install-path/bin/repldisc</i>	<i>install-path/bin/repldisc</i>

Convenciones tipográficas

En la tabla siguiente se describen las convenciones tipográficas utilizadas en este documento.

TABLA P-4 Convenciones tipográficas

Tipo de letra	Significado	Ejemplo
<code>AaBbCc123</code>	Nombres de comandos, archivos y directorios; mensajes del sistema que aparecen en la pantalla.	Edite el archivo <code>.login</code> . Utilice el comando <code>ls - a</code> para ver la lista de archivos. <code>nombre_máquina% ha recibido correo.</code>
<code>AaBbCc123</code>	Lo que escribe el usuario, frente a los mensajes del propio sistema.	<code>nombre_máquina% su</code> Contraseña:
<code>aabbcc123</code>	Elemento variable: se sustituye por un nombre o un valor real.	El comando para eliminar un archivo es <code>rm nombrearchivo</code> .
<code>AaBbCc123</code>	Títulos de libros, palabras o términos nuevos y palabras que deben enfatizarse.	Lea el Capítulo 6 de la <i>Guía de usuario</i> . Una copia en <i>caché</i> es aquella que se almacena localmente. <i>No</i> guarde el archivo. Nota: Algunos términos enfatizados aparecen en negrita en los documentos en línea.

Indicadores de shell en los ejemplos de comandos

La tabla siguiente muestra el indicador predeterminado y el indicador de superusuario de los sistemas UNIX® para los shells de C, Bourne y Korn.

TABLA P-5 Indicadores del shell

Shell	Mensaje de petición
C	nombre-máquina%
Shell de superusuario de C	nombre_máquina#
Shells de Bourne y Korn	\$
Shells de Bourne y Korn para superusuario	#

Indicadores de shell en los ejemplos de comandos

En la siguiente tabla, se muestran los indicadores predeterminados del sistema y del superusuario.

TABLA P-6 Indicadores del shell

Shell	Mensaje de petición
Shell C en los sistemas UNIX y Linux	nombre-máquina%
Shell C de superusuario en los sistemas UNIX y Linux	nombre_máquina#
Shell Bourne y Korn en los sistemas UNIX y Linux	\$
Shell Bourne y Korn de superusuario en los sistemas UNIX y Linux	#
Línea de comandos de Microsoft Windows	C:\

Convenciones de símbolos

En la siguiente tabla, se describen los símbolos que puede utilizarse en este manual.

TABLA P-7 Convenciones de símbolos

Símbolo	Descripción	Ejemplo	Significado
[]	Contiene opciones de comando y argumentos opcionales.	ls [-l]	La -l opción no es necesaria.
{ }	Contiene un conjunto de opciones para la opción de comando necesaria.	-d {y n}	Para la opción -d, es necesario utilizar el argumento y (sí) o n (no).
\${ }	Indica una referencia de variable.	\${com.sun.javaRoot}	Hace referencia al valor de la variable com.sun.javaRoot.
-	Une varias pulsaciones de teclas simultáneas.	Ctrl-A	Pulse la tecla Ctrl mientras mantiene pulsada la tecla A.
+	Une varias pulsaciones de teclas consecutivas.	Ctrl+A+N	Pulse la tecla Ctrl, suéltela y, a continuación, pulse las teclas siguientes.
→	Indica la selección del elemento de menú de la interfaz gráfica de usuario	Archivo → Nuevo → Plantillas	En el menú Archivo, seleccione Nuevo. En el submenú Nuevo, seleccione Plantillas.

Documentación, asistencia y formación

El sitio web de Sun proporciona información sobre estas otras fuentes de recursos:

- Documentación (<http://www.sun.com/documentation/>)
- Asistencia técnica (<http://www.sun.com/support/>)
- Formación (<http://www.sun.com/training/>)

Sun valora sus comentarios

En Sun estamos interesados en mejorar nuestra documentación y, por tanto, agradecemos sus comentarios y sugerencias. Para enviarnos sus comentarios, entre en <http://docs.sun.com>

Novedades de Directory Server Enterprise Edition 7.0

Estas notas de la versión proporcionan la información actual en la fecha de su publicación. Sin embargo, si la versión en inglés de las notas de la versión presenta una fecha de publicación más reciente, es posible que se haya actualizado con información adicional, no incluida en las demás versiones. Consulte la versión en inglés de las notas de la versión para obtener la información más reciente.

Esta sección contiene la siguiente información:

- “Novedades de Directory Server Enterprise Edition 7.0” en la página 17
- “Cambios de comportamiento en Directory Server Enterprise Edition 7.0” en la página 20

Novedades de Directory Server Enterprise Edition 7.0

Nuevas funciones de Directory Server

Nuevo formato de entradas de la base de datos

Para reducir el tamaño de las entradas de la base de datos, se ha cambiado su formato. La representación interna de una entrada presenta ahora un formato binario con etiquetas en lugar del formato ASCII LDIF anterior. Los datos almacenados en la base de de datos ya no presentan las características que comienzan por `dn:`, por lo que el primer byte de una entrada será un valor superior a `0xE0` (por lo tanto, todos los valores de `0xE0` a `0xFF` se reservarán para uso interno).

Por motivos de compatibilidad, las entradas pueden estar formadas por representaciones binarias y de LDIF, aunque, al realizar cualquier modificación, la entrada se escribirá en formato binario.

Los datos de las entradas de sufijos pueden comprimirse al escribirlos en el disco para minimizar la huella del disco. Se habilitará la compresión en función de la configuración de las propiedades `compression-mode` y `compression-entries`.

Para obtener información adicional, consulte el [Capítulo 8, “Writing Entry Store and Entry Fetch Plug-Ins”](#) de *Sun Directory Server Enterprise Edition 7.0 Developer’s Guide*.

Restauración sin copia

Para ahorrar espacio en el disco, puede restaurar un servidor cambiando de ubicación los archivos en lugar de copiarlos. Para realizar la restauración sin copia, establezca un indicador con el comando `restore`.

Para obtener más información, consulte “Binary Restore” de *Sun Directory Server Enterprise Edition 7.0 Administration Guide*.

Compatibilidad con IPv6 en Windows

Las instancias instaladas en los sistemas Windows admiten ahora la versión 6 del Protocolo de Internet.

Del mismo modo, las instancias instaladas en otros sistemas operativos admiten también este protocolo.

Nuevo comando para la administración de cuentas

El comando `dsutil` realiza ahora las funciones que antes proporcionaban los comandos `ns-activate`, `ns-inactivate` y `ns-accountstatus`.

Nueva función de la copia de seguridad

En las operaciones de copia de seguridad, se realiza una verificación de los datos archivados en la base de datos al especificar la opción `--flags verify-db`.

Analizador de filtro de índices

El analizador de filtro de índices identifica las listas de índices en las que se supera el número máximo de entradas indexables (el umbral ALLID) y supervisa las búsquedas de usuarios realizadas mediante estas listas de índices. Esta herramienta se habilita mediante el comando `dsconf enable-index-filter-analyzer`.

Nuevas funciones de Directory Proxy Server

Adición de entradas

La función de adición de entradas proporciona las siguientes ventajas:

- Optimiza las consultas en una vista de datos secundaria.
- Busca primero la vista de datos secundaria si es necesario.

- Administra de forma más eficaz grandes conjuntos de resultados (control de VLV).
- Solicita el agrupamiento en un origen secundario.

Vista de datos JDBC

La vista de datos JDBC admite ahora la fecha y BLOB.

Supervisión y registro optimizados

Directory Proxy Server utiliza ahora una nueva implementación del motor de registro que proporciona un mejor rendimiento en los sistemas de varios núcleos.

Controladores de conexión

- Nuevos criterios basados en los grupos LDAP
- Administración del rendimiento máximo

Vista de datos de coordinador

Un nuevo tipo de vista de datos para incluir más casos de uso como, por ejemplo, las fusiones de empresas.

Para obtener más información, consulte [“Creating and Configuring Coordinator Data Views” de Sun Directory Server Enterprise Edition 7.0 Administration Guide](#).

Algoritmo de distribución

Se ha agregado un nuevo algoritmo de distribución de expresiones regulares mejorado, como se describe en la sección [“Configuring Pattern Matching Distribution Algorithm” de Sun Directory Server Enterprise Edition 7.0 Administration Guide](#).

Búsquedas de vistas de datos conjuntas

Para optimizar el rendimiento de las búsquedas de una vista de datos conjunta, Directory Proxy Server utiliza los índices de la vista de lista virtual (VLV). Le permite impedir las situaciones en las que la búsqueda alcanza el límite de tamaño debido a la recepción de muchas entradas de un origen de datos y muy pocas de los demás. Para utilizar los índices de VLV, consulte [“Browsing Index” de Sun Directory Server Enterprise Edition 7.0 Reference](#).

Cambios de comportamiento en Directory Server Enterprise Edition 7.0

En esta sección, se incluyen todos los cambios de comportamiento efectuados en esta versión.

Cambio en el diseño del producto

Como se indica a continuación, se ha cambiado el diseño del producto Directory Server Enterprise Edition:

- Todos los comandos están disponibles en *install-path/dsee7/bin*.
- Los complementos están disponibles en *install-path/dsee7/lib*.

Para obtener una lista de las ubicaciones de los archivos, consulte [“Software Layout for Directory Server Enterprise Edition” de Sun Directory Server Enterprise Edition 7.0 Reference](#).

Vector de actualización de réplicas de LDIF

A partir de la versión Directory Server Enterprise Edition 7.0, el proceso de exportación (`dsadm export`) siempre incluye el vector de actualización de réplicas (RUV) como última entrada del archivo LDIF exportado.

Carga de las bibliotecas del complemento de Sun Microsystems desde el directorio de instalación

Directory Server Enterprise Edition carga las bibliotecas de los complementos de Sun Microsystems desde la ruta en la que se ha instalado el software. Las bibliotecas ya no se cargan desde la ruta indicada en el archivo LDIF.

Importación optimizada

Proceso de importación global

Un nuevo modelo de subprocesos mejora el rendimiento de la importación en los equipos con varios núcleos.

Fusión paralela

Si la importación es de varios pases, se fusionarán los índices en paralelo, siempre que haya suficiente memoria para alojar el índice y sus archivos temporales. La fusión paralela de índices mejora el rendimiento.

Cumplimiento de RFC 4522

Cuando una operación de búsqueda devuelve atributos cuya sintaxis requiere una transferencia binaria, se anexa el calificador `;binary` al nombre de atributo. Para inhabilitar el cumplimiento de [RFC 4522](#), establezca la propiedad `compat-flag` en `no-rfc4522`.

Nuevos comandos y funciones de administración

En esta sección, se describen los cambios efectuados en el comportamiento de los comandos de administración.

- Los comandos `dsadm` y `dpadm` proporcionan las nuevas opciones `list-running-instances` y `stop-running-instances` para enumerar y detener de forma local los servidores en ejecución.
- Los comandos `dsadm` y `dpadm` proporcionan las nuevas opciones para administrar certificados `--validity` y `--keysize`, que se describen en [dsadm\(1M\)](#) y [dpadm\(1M\)](#).
- El comando `dsadm` proporciona las opciones adicionales para administrar comandos `--sigalg`, `--phone`, `--email`, y `--dns`, que se describen en [dsadm\(1M\)](#).
- El comando `dpadm set-flags` admite dos nuevos indicadores `jvm-path` y `server-umask`, que se describen en [dpadm\(1M\)](#).
- Algunas funciones de los comandos disponibles en versiones anteriores en Directory Server Enterprise Edition ahora las proporcionan otros comandos, como se describe en la sección “[Command Line Changes](#)” de *Sun Directory Server Enterprise Edition 7.0 Upgrade and Migration Guide*.
- Se han suprimido algunos comandos de Directory Server Enterprise Edition, como se describe en la sección “[Command Line Changes](#)” de *Sun Directory Server Enterprise Edition 7.0 Upgrade and Migration Guide*.

Copia de seguridad binaria

Una copia de seguridad binaria modifica los archivos de copia de seguridad ejecutando la recuperación de una base de datos y, por lo tanto, vaciando los registros de transacción de la copia de seguridad en las bases de datos de copia de seguridad. Para dejar el comportamiento actual de la copia de seguridad, utilice la opción `--flags no-recovery`.

Reindexación más rápida

La reindexación se realiza de forma más eficaz al reutilizar algunas técnicas de importación y mejoras de velocidad recientes.

Estado del índice

El comando `dsconf info` informa de los atributos que deben reindexarse (por ejemplo, después de realizarse un cambio en la configuración).

Cifrados SSL habilitados en el DSE raíz

El DSE raíz contiene la lista de los cifrados admitidos, según la información proporcionada por la biblioteca de seguridad. En la versión 7.0, el DSE raíz contiene también los cifrados disponibles para la negociación SSL en el atributo `enabledSSLCiphers` (de forma predeterminada, se trata de un conjunto de los cifrados admitidos).

Problemas de compatibilidad

En este capítulo, se describen las funciones que se han suprimido o desaprobado de los productos del componente Directory Server Enterprise Edition. También se abordan las funciones de los productos del componente Directory Server Enterprise Edition que pueden ser susceptibles de eliminación o desaprobación.

En este capítulo, se incluyen las siguientes secciones:

- “Compatibilidad de plataforma” en la página 23
- “Compatibilidad de software” en la página 25
- “Notas acerca de la compatibilidad” en la página 25

Las clasificaciones de la estabilidad de la interfaz se proporcionan por entrada de la página del manual en la *Sun Directory Server Enterprise Edition 7.0 Man Page Reference*.

Compatibilidad de plataforma

En Directory Server Enterprise Edition 7.0, se ha suprimido la compatibilidad con las siguientes plataformas:

- Windows 2000
- Red Hat Advanced Server 3.0
- J2SE platform 1.4
- SUSE 9
- Solaris 10 x86 (32 bits)
- Instalación de paquetes nativos de Windows
- Instalación de paquetes nativos de Red Hat
- Instalación de paquetes nativos de HP-UX

Sólo se admite la instalación de paquetes nativos para el sistema operativo Solaris.

Si ha instalado Directory Server Enterprise Edition en una plataforma que ya no se admite en la versión 7.0, actualice el sistema operativo a la versión indicada en la tabla siguiente:

Versión anterior del sistema operativo	Versión mínima del sistema operativo necesaria para instalar la versión 7.0
Red Hat Enterprise Linux 3 x86	Red Hat Enterprise Linux 4 x86
Red Hat Enterprise Linux 3 x64	Red Hat Enterprise Linux 4 x64
SUSE Linux Enterprise Server 9 (32 bits)	SUSE Linux Enterprise Server 10 (32 bits)
SUSE Linux Enterprise Server 9 x64	SUSE Linux Enterprise Server 10 x64
Microsoft Windows 2000 Server	Microsoft Windows 2003 Server
Hewlett Packard HP-UX 11.11	Hewlett Packard HP-UX 11.23

Consulte [“Requisitos del sistema operativo” en la página 33](#) para obtener más información sobre los sistemas operativos admitidos.

Compatibilidad de virtualización del sistema

La virtualización del sistema es una tecnología que permite ejecutar forma independiente múltiples instancias de sistemas operativos (SO) en hardware compartido. Funcionalmente, el software implementado en un SO alojado en un entorno virtualizado no detecta que la plataforma subyacente se ha virtualizado. Sun realiza las pruebas de sus productos de Sun en combinaciones seleccionadas de virtualización y SO para garantizar que los productos de Sun sigan funcionando en entornos con el tamaño y la configuración correctas igual que los sistemas no virtualizados. Para obtener más información sobre la compatibilidad de los productos de Sun con entornos virtualizados, consulte [System Virtualization Support in Sun Java System Products](#).

En esta versión, Sun Microsystems admite cualquier sistema operativo que ejecute la tecnología VMware, siempre que el SO ya sea compatible de forma nativa con el software de Directory Server Enterprise Edition &DSEEReleaseNumber. Sun Microsystems no certifica todas las combinaciones de sistema operativo y hardware, aunque confía en la implementación subyacente de la tecnología VMware. No se recomienda la implementación de producción del software de Directory Server Enterprise Edition 7.0 en la tecnología VMware.

Para obtener más información sobre las plataformas de hardware compatibles con esta versión de Directory Server Enterprise Edition, consulte [“Requisitos de hardware” en la página 31](#).

Para obtener más información sobre los sistemas operativos y las versiones compatibles con esta versión de Directory Server Enterprise Edition, consulte [“Requisitos del sistema operativo” en la página 33](#).

Directory Server Enterprise Edition 7.0 admite los dominios lógicos (LDoms) en la plataforma SPARC de Solaris 10 Update 3 y versiones posteriores. Para obtener más información sobre LDoms, consulte [Logical Domains \(LDoms\) 1.0.1 Administration Guide](#).

Compatibilidad de software

Componentes de software suprimidos

Se han suprimido de esta versión los siguientes componentes de Directory Server Enterprise Edition:

- Directory Editor
- Compatibilidad con el agente de Sun Cluster
- Sun Java Web Console (Lockhart)

Cambios en el Centro de control del servicio de directorios

En esta sección, se describen los cambios en el comportamiento del Centro de control del servicio de directorios (DSCC).

- El componente DSCC se admite ahora en las plataformas Sun Web Server 7, GlassFish 2.1 y BEA WebLogic.
- El componente DSCC está disponible ahora para las versiones internacionalizadas.
- El componente DSCC ya no se admite en Sun Java Web Console (sólo se admite la implementación manual de los archivos WAR de DSCC en Sun Java Web Console).

Notas acerca de la compatibilidad

En esta sección, se enumeran las funciones que se han suprimido o desaprobado en esta versión, además de las características o comandos que es posible que se eliminen en la siguiente versión.

- En la directiva de contraseñas, se ha desaprobado el uso del modo de interoperabilidad DS5-compatible-mode. En esta versión, debe utilizar el modo de interoperabilidad DS6-mode.
- Se han suprimido algunos comandos de la versión 5.2 en Directory Server 7.0, como se describe en la sección “[Command Line Changes](#)” de *Sun Directory Server Enterprise Edition 7.0 Upgrade and Migration Guide*.
- Las siguientes secuencias de comandos actuales se han sustituido por los comandos:

Secuencia de comando actual

Nuevo comando

<code>start-slapd</code>	<code>dsadm start</code>
<code>ldif2db</code>	<code>dsadm import</code>
<code>db2ldif</code>	<code>dsadm export</code>
<code>bak2db</code>	<code>dsadm restore</code>
<code>db2bak</code>	<code>dsadm archive</code>
<code>restart-slapd</code>	<code>dsadm restart</code>
<code>stop-slapd</code>	<code>dsadm stop</code>

Para obtener más información, consulte la sección “[Command Line Changes](#)” de *Sun Directory Server Enterprise Edition 7.0 Upgrade and Migration Guide*.

- Antes de migrar una topología de servidor repetida, consulte el [Capítulo 5, “Migrating a Replicated Topology”](#) de *Sun Directory Server Enterprise Edition 7.0 Upgrade and Migration Guide*.
- Al crear una instancia de Directory Server, se configura inicialmente una directiva de contraseñas compatible con las versiones anteriores. Una vez efectuada la actualización, debe cambiar el modo de compatibilidad para habilitar una configuración de directivas de contraseñas más amplia. Directory Server administra la conversión. En una próxima versión, es posible que se suprima la configuración de directivas de contraseñas compatible con versiones anteriores.
- Al crear una instancia de Directory Server se inhabilita la compatibilidad con la operación de modificación de DN. Después de actualizar todas las instancias del servidor en una topología de repetición, la operación de modificación de DN se puede repetir correctamente. En ese momento, puede habilitar la compatibilidad con la operación de modificación de DN en cada una de las instancias del servidor. Para ello, utilice el comando `dsconf set -server-prop moddn-enabled: on`.

La operación de modificación de DN se inhabilita durante la creación de las instancias del servidor para proporcionar compatibilidad con las instancias de la versión 5.2.

- Se ha desaprobado el uso de la propiedad de sufijo `db-path` (`dsconf set -suffix-prop nombre-sufijo ruta-base de datos: /nuevo/directorio` y `dsconf create -suffix - -db-path`) y es posible que se suprima en una próxima versión. Utilice la propiedad del servidor `db-path` para almacenar todos los sufijos en un directorio distinto al directorio de instancias.
- Sun está trabajando actualmente para solucionar los problemas relacionados con la estabilidad del subcomando `dsadm repack` en situaciones de un alto nivel de carga. Como medida de seguridad, Sun ha inhabilitado temporalmente el subcomando `dsadm repack` en la versión 7.0.

Por lo tanto, si intenta ejecutar `dsadm repck`, se mostrará el siguiente mensaje:

```
: [19/Oct/2009:11:51:50 +0200] - WARNING<99999> - conn=-1 op=-1 msgId=-1  
- The repack function is temporarily disabled for the 7.0 release.
```

Póngase en contacto con el representante del servicio de asistencia técnica para obtener más información.

- En el [Capítulo 2, “Changes to the Plug-In API Since Directory Server 5.2”](#) de *Sun Directory Server Enterprise Edition 7.0 Developer’s Guide*, se describen los cambios realizados en las API de complementos. Es posible que las interfaces que aparecen como desaprobadas en esa sección se supriman en una próxima versión.
- Identity Synchronization para Windows no presenta ningún cambio en Directory Server Enterprise Edition 7.0.

La versión actual del producto Identity Synchronization para Windows es la 6.0.

Antes de actualizar Identity Synchronization para Windows, lea el [Capítulo 8, “Migrating Identity Synchronization for Windows”](#) de *Sun Directory Server Enterprise Edition 7.0 Upgrade and Migration Guide*.

- Directory Server Resource Kit no presenta ningún cambio en Directory Server Enterprise Edition 7.0.
- Las páginas del manual de la utilidad LDAP en los sistemas Sun Solaris no proporcionan información sobre la versión de las utilidades LDAP `ldapsearch`, `ldapmodify`, `ldapdelete` y `ldapadd` incluidas en Directory Server Enterprise Edition. Es posible que los comandos ya no se proporcionen de forma independiente en los sistemas Solaris. En su lugar, se incluirán con los comandos proporcionados por el sistema operativo en una próxima versión. Consulte [Sun Directory Server Enterprise Edition 7.0 Man Page Reference](#) para obtener las páginas del manual de las herramientas de cliente LDAP.

Notas de instalación

En este capítulo, se indican las ubicaciones en las que puede descargarse el software Directory Server Enterprise Edition y se enumeran los principales requisitos de instalación.

En este capítulo, se incluyen las siguientes secciones:

- “Servicios de asistencia técnica y licencias” en la página 29
- New Features
- “Cómo obtener el software” en la página 30
- “Requisitos de hardware” en la página 31
- “Requisitos del sistema operativo” en la página 33
- “Requisitos de dependencia de software” en la página 36
- “Credenciales y privilegios de instalación” en la página 41

Consulte el blog de los servicios de Sun Directory (<http://blogs.sun.com/directoryservices/>) para obtener la información más reciente acerca de la línea de productos Directory.

Servicios de asistencia técnica y licencias

Antes de iniciar la instalación del producto, asegúrese de leer atentamente la información de asistencia y licencia.

Servicios de asistencia

Se ofrecen los planes de servicios Sun Software Service Standard, Premium y Premium Plus para Sun Directory Server Enterprise Edition, que pueden adquirirse a través de un representante de ventas de Sun, un vendedor autorizado de Sun o en línea mediante la dirección <http://www.sun.com/sales/index.jsp>. Estos planes de servicios incluyen asistencia técnica en línea y telefónica, actualizaciones de software a petición, recursos de administración del

sistema en línea, servicios de notificación y asistencia integral interoperativa (sólo para los planes Premium y Premium Plus) Además, el plan Premium Plus incluye un asesor y un equipo de asistencia para el cliente.

Para obtener información completa sobre las características disponibles, visite:

<http://www.sun.com/service/serviceplans/software/overview.xml>

Puede acceder a las listas de servicios en las que se enumeran los productos del programa de servicios de Sun en: <http://www.sun.com/servicelist>

Licencias de las entradas administradas de Directory Server Enterprise Edition

Las licencias se proporcionan en función del número de entradas que tenga intención de administrar mediante Directory Server Enterprise Edition. Una vez proporcionada la licencia, puede repetir las entradas tantas veces como sea necesario para obtener la máxima flexibilidad de su implementación de directorios. La única condición es que no puede cambiar ninguna de las entradas repetidas ni almacenar todas las entradas repetidas en el mismo sistema operativo. Si las entradas repetidas se almacenan en cualquier otro sistema operativo, debe adquirir una licencia para ellas.

Solaris proporciona licencias hasta la versión Solaris 10 update 5 con 200.000 entradas gratuitas para Directory Server. En ese caso, las licencias sólo son válidas para el componente de servidor de directorios central, pero no para los componentes de Directory Server Enterprise Edition. No obstante, puede adquirir una actualización del componente de servidor de directorios central hasta una versión completa de Directory Server Enterprise Edition. Si desea obtener asistencia para las 200.000 entradas de Directory Server, debe adquirir un plan de servicios de software para Directory Server. El plan de servicios de Solaris no cubre estas entradas.

Puede consultar la licencia más reciente de una determinada versión de un producto antes de descargarlo en http://www.sun.com/software/products/directory_srvr_ee/get.jsp.

Cómo obtener el software

Puede descargar el software de Sun Directory Server Enterprise Edition 7.0 desde la siguiente dirección.

http://www.sun.com/software/products/directory_srvr_ee/get.jsp

La página de descarga sirve de punto de partida para guiarle a las descargas adecuadas en función del tipo de distribución que necesite. Directory Server Enterprise Edition 7.0 está disponible en las siguientes distribuciones.

- Distribución de paquetes nativos (sólo para Solaris)
- Distribución ZIP (para todas las plataformas)

Nota – Antes de instalar Sun Java System Identity Synchronization para Windows, versión 6.0, *debe* leer el documento técnico. Este documento técnico proporciona instrucciones adicionales para instalar Identity Synchronization para Windows para Directory Server Enterprise Edition 7.0.

La versión 6.0 de Sun Java System Identity Synchronization para Windows no se incluye en la distribución de Sun Directory Server Enterprise Edition 7.0. Puede descargar el software de Identity Synchronization para Windows desde http://www.sun.com/software/products/directory_srvr_ee/get.jsp.

Requisitos de hardware

En esta sección, se describen los requisitos de hardware del software de Directory Server Enterprise Edition.

- “Requisitos de hardware de Directory Server Enterprise Edition” en la página 31
- “Requisitos de hardware de Identity Synchronization para Windows” en la página 32

Requisitos de hardware de Directory Server Enterprise Edition

El software de Directory Server Enterprise Edition presenta los siguientes requisitos de hardware.

Componente	Plataforma requerida
RAM	1-2 GB para las tareas de evaluación Un mínimo de 4 GB para los servidores de producción

Componente	Plataforma requerida
Espacio en el disco local	<p>400 MB de espacio en el disco para los archivos binarios. Los archivos binarios instalados desde los paquetes nativos se encuentran en /opt en los sistemas UNIX*. Para las tareas de evaluación, es suficiente con 2 GB adicionales de espacio en el disco local para el software del servidor.</p> <p>Si utiliza Directory Server, tenga en cuenta que las entradas almacenadas en Directory Server utilizan espacio en el disco local. Directory Server no admite registros ni bases de datos instalados en sistemas de archivos montados en NFS. Debe proporcionarse espacio suficiente para la base de datos en un sistema de archivos local; por ejemplo, en /var/opt o /local. Para una implementación de producción normal con un máximo de 250.000 entradas y sin atributos binarios como, por ejemplo, fotografías, 4 GB resultan suficientes.</p> <p>Directory Server puede utilizar más de 1,2 GB de espacio en el disco para los archivos de registro. Debe tenerse en cuenta que los 4 GB de espacio de almacenamiento están destinados únicamente a las bases de datos y no a los registros.</p> <p>Directory Server admite el almacenamiento de discos SAN. Antes de utilizar un disco SAN, debe conocer su estructura y diseño, ya que el rendimiento de escritura del sistema puede verse afectado si un gran número de aplicaciones acceden simultáneamente a los datos del mismo disco.</p> <p>Directory Proxy Server no admite la instalación en sistemas de archivos montados en NFS. Debe proporcionarse espacio suficiente para la instancia y todos los archivos utilizados por éste en un sistema de archivos local; por ejemplo, en /var/opt o /local.</p> <p>Directory Proxy Server puede utilizar más de 1,2 GB de espacio en el disco para los archivos de registro.</p>

Requisitos de hardware de Identity Synchronization para Windows

El software de Identity Synchronization para Windows presenta los siguientes requisitos de hardware.

Componente	Plataforma requerida
RAM	512 MB para las tareas de evaluación en las ubicaciones en las que se hayan instalado los componentes. Se recomienda disponer de más memoria.
Espacio en el disco local	400 MB de espacio en el disco para la instalación mínima, junto con Directory Server.

Requisitos del sistema operativo

En esta sección, se indican los sistemas operativos, los parches y los paquetes de servicios necesarios para usar los productos del componente Directory Server Enterprise Edition.

Requisitos del sistema operativo de Directory Server Enterprise Edition

El software de Directory Server Enterprise Edition se valida con instalaciones completas de los sistemas operativos enumerados aquí y no con instalaciones "centrales", "de usuario final" o "base" reducidas. Determinados sistemas operativos requieren parches o paquetes de servicios adicionales, como se indica en la siguiente tabla.

Versiones de SO admitidas para Directory Server Enterprise Edition	Tipo de distribución admitida	Software adicional necesario y comentarios
Sistema operativo Solaris 10 U5 para SPARC® de 64 bits y x64	Distribución de paquetes nativos y ZIP	<p>Los clústeres de parches recomendados se encuentran disponibles en los siguientes sitios:</p> <ul style="list-style-type: none"> ■ Para SPARC, el clúster de parches recomendado se encuentra disponible en http://sunsolve.sun.com/pdownload.do?target=10_Recommended.zip ■ Para x64, el clúster de parches recomendado se encuentra disponible en http://sunsolve.sun.com/pdownload.do?target=10_x86_Recommended.zip
Sistema operativo Solaris 9 para SPARC de 64 bits y x86	Distribución de paquetes nativos y ZIP	<p>Los clústeres de parches recomendados se encuentran disponibles en los siguientes sitios:</p> <ul style="list-style-type: none"> ■ Para SPARC, el clúster de parches recomendado se encuentra disponible en http://sunsolve.sun.com/pdownload.do?target=9_Recommended.zip ■ Para x86, el clúster de parches recomendado se encuentra disponible en http://sunsolve.sun.com/pdownload.do?target=9_x86_Recommended.zip

Versiones de SO admitidas para Directory Server Enterprise Edition	Tipo de distribución admitida	Software adicional necesario y comentarios
Sistema operativo Solaris 10 U5 con extensiones de confianza para SPARC de 64 bits y x64	Distribución de paquetes nativos y ZIP	Los clústeres de parches recomendados se encuentran disponibles en los siguientes sitios: <ul style="list-style-type: none"> ■ Para SPARC, el clúster de parches recomendado se encuentra disponible en http://sunsolve.sun.com/pdownload.do?target=10_Recommended.zip ■ Para x64, el clúster de parches recomendado se encuentra disponible en http://sunsolve.sun.com/pdownload.do?target=10_x86_Recommended.zip
Sistema operativo OpenSolaris 2009.06 para SPARC de 64 bits y x64	Distribución ZIP	No es necesario ningún parche adicional.
Sistema operativo Red Hat Enterprise Linux 5 U3 para x64	Distribución ZIP	No es necesario ningún parche adicional.
Sistema operativo Red Hat Enterprise Linux 4 Enterprise Server y Advanced Server U8 para x64 y x86	Distribución ZIP	No es necesario ningún parche adicional.
Sistema operativo SuSE Linux Enterprise Server 10 U2 para x32	Distribución ZIP	No es necesario ningún parche adicional.
Sistema operativo SuSE Linux Enterprise Server 10 U2 para x64	Distribución ZIP	No es necesario ningún parche adicional.
HP-UX 11iv2 PA-RISC de 64 bits	Distribución ZIP	No es necesario ningún parche adicional.
Microsoft Windows Server 2003 Standard Edition para x86 y x64	Distribución ZIP	Service Pack 2
Microsoft Windows Server 2003 Enterprise Edition para x86 y x64	Distribución ZIP	Service Pack 2
Microsoft Windows Server 2008 Standard Edition para x86 y x64	Distribución ZIP	Service Pack 1

Versiones de SO admitidas para Directory Server Enterprise Edition	Tipo de distribución admitida	Software adicional necesario y comentarios
Microsoft Windows Server 2008 Enterprise Edition para x86 y x64	Distribución ZIP	Service Pack 1

- En todas las versiones de Microsoft Windows, Directory Server y Directory Proxy Server, ejecute el sistema sólo en el modo de 32 bits. Además, el tipo de sistema de archivos debe ser NTFS.
- La versión de 32 bits de Directory Server Enterprise Edition 7.0 no se admite en las plataformas de 64 bits, a excepción de Microsoft Windows.
- Si se lanza una actualización o un paquete de servicios nuevo, Directory Server Enterprise Edition 7.0 lo admitirá.

Tenga en cuenta que, en las instalaciones de SUSE Linux Enterprise Server, es necesario restablecer varias variables de entorno de Java. Consulte la [Sun Directory Server Enterprise Edition 7.0 Installation Guide](#) para obtener más información.

Directory Server Enterprise Edition proporciona Java 1.6 y admite Java 1.5 y 1.6.

Requisitos del sistema operativo de Identity Synchronization para Windows

Los componentes de Identity Synchronization para Windows se ejecutan en las versiones de los sistemas operativos enumerados aquí. Determinados sistemas operativos requieren parches o paquetes de servicios adicionales, como se indica en las siguientes tablas.

Versiones de SO admitidas para Identity Synchronization para Windows	Software adicional necesario y comentarios
Sistema operativo Solaris 10 para las arquitecturas SPARC, x86 y AMD x64	Parches: <ul style="list-style-type: none"> ■ Para SPARC, el clúster de parches recomendado se encuentra disponible en http://sunsolve.sun.com/pdownload.do?target=10_Recommended.zip ■ Para x64, el clúster de parches recomendado se encuentra disponible en http://sunsolve.sun.com/pdownload.do?target=10_x86_Recommended.zip

Versiones de SO admitidas para Identity Synchronization para Windows	Software adicional necesario y comentarios
Sistema operativo Solaris 9 para las arquitecturas SPARC y x86	<p>Parches:</p> <ul style="list-style-type: none"> ■ Para SPARC, el clúster de parches recomendado se encuentra disponible en http://sunsolve.sun.com/pdownload.do?target=9_Recommended.zip ■ Para x86, el clúster de parches recomendado se encuentra disponible en http://sunsolve.sun.com/pdownload.do?target=9_x86_Recommended.zip
Red Hat Enterprise Linux Advanced Server 4.0 Update 2 para x86 y AMD x64	<p>Se recomienda el uso de las siguientes bibliotecas de compatibilidad:</p> <p><code>compat-gcc-32-3.2.3-47.3.i386.rpm</code></p> <p><code>compat-gcc-32-c++-3.2.3-47.3.i386.rpm</code></p> <p>Es necesaria la siguiente biblioteca de compatibilidad:</p> <p><code>compat-libstdc++-33-3.2.3-47.3.rpm</code></p> <p>Aunque se ejecute Red Hat en un sistema de 64 bits, también estarán instaladas las bibliotecas del sistema de 32 bits.</p> <p>Estas bibliotecas de compatibilidad se encuentran disponibles en los medios de Red Hat o en https://www.redhat.com/rhn/rhndetails/update/.</p>
Microsoft Windows 2003 Server Standard Edition	Service Pack 1
Microsoft Windows 2003 Server Enterprise Edition	Service Pack 1

Nota – Identity Synchronization para Windows no se admite en los sistemas SUSE ni HP-UX.

Requisitos de dependencia de software

- “Requisitos de dependencia de software de Directory Server Enterprise Edition” en la página 37
- “Servidores de aplicaciones admitidos para Centro de control del servicio de directorios” en la página 37
- “Orígenes de datos JDBC admitidos” en la página 37
- “Navegadores compatibles con Centro de control del servicio de directorios” en la página 38
- “Requisitos de los complementos de Identity Synchronization para Windows y Directory Server en un entorno de servidor de seguridad” en la página 38
- “Requisitos de dependencia de software de Identity Synchronization para Windows” en la página 39

- “Requisitos de Identity Synchronization para Windows en un entorno de servidor de seguridad” en la página 39

Requisitos de dependencia de software de Directory Server Enterprise Edition

A continuación se indican los principales requisitos de dependencia de software:

- Directory Server utiliza la capa de servicios de seguridad de red, NSS, para los algoritmos criptográficos. NSS se ha validado para su uso con la estructura criptográfica de Sun proporcionada en los sistemas Solaris 10, que admite los dispositivos de aceleración criptográfica.
- En los sistemas Microsoft Windows, debe inhabilitar el bloqueador de ventanas emergentes para que Centro de control del servicio de directorios funcione correctamente.
- Directory Proxy Server funcionará con cualquier servidor de directorios compatible con LDAPv3, aunque sólo se haya probado con Sun Directory Server.
- En Solaris 10, se ha desaprobado el uso de `rc.scripts`, por lo que no se admiten comandos como `dsadm autostart`. En su lugar, utilice la utilidad de administración de servicios (SMF) de Solaris 10 para administrar estos tipos de solicitudes. Por ejemplo, `dsadm enable-service`. Para obtener más información sobre SMF, consulte la documentación del sistema operativo Solaris.

Servidores de aplicaciones admitidos para Centro de control del servicio de directorios

Centro de control del servicio de directorios admite los siguientes servidores de aplicaciones:

- Sun Java System Application Server 9.1
- GlassFish 2.1
- Tomcat 5.5 y 6.0
- Sun Java System Web Server 7.0
- BEA WebLogic Server 10.0

Para obtener más información, consulte el Apéndice A, “Deploying DSCC WAR File With Supported Application Servers” de *Sun Directory Server Enterprise Edition 7.0 Installation Guide*.

Orígenes de datos JDBC admitidos

Se ha validado el uso de Directory Proxy Server con los siguientes orígenes de datos JDBC para la virtualización mediante los controladores indicados a continuación. No obstante, Directory Proxy Server funciona con todos los controladores compatibles con JDBC 3.

Origen de datos JDBC	Controlador JDBC
DB2 v9	IBM DB2 JDBC Universal Driver Architecture 2.10.27
Microsoft SQL Server 2005	sqljdbc.jar 1.2.2323.101
MySQL 5.x	MySQL-AB JDBC Driver mysql-connector-java-5.0.4
Base de datos Oracle 10g	Controlador JDBC de Oracle 10.2.0.2.0 (consulte “Limitaciones de Directory Proxy Server 7.0” en la página 72 para obtener más información).
JavaDB 10.5.3.0	Controlador JDBC del cliente Apache Derby Network 10.5.3.0

Navegadores compatibles con Centro de control del servicio de directorios

En la siguiente tabla, se muestran los navegadores compatibles con cada sistema operativo que admite Centro de control del servicio de directorios.

Sistema operativo	Navegador compatible
Solaris 10 y Solaris 9 (SPARC y x86)	Firefox 2 y 3
Red Hat Linux y SUSE Linux	Firefox 2 y 3
Windows 2003/2008	Microsoft Internet Explorer 6 y 7, y Firefox 2 y 3

Requisitos de los complementos de Identity Synchronization para Windows y Directory Server en un entorno de servidor de seguridad

Cada complemento de Directory Server debe acceder al puerto del servidor que se seleccionó al instalar el conector de Directory Server. Los complementos que se ejecuten en las réplicas principales de Directory Server deben poder conectarse al puerto LDAP 389 o el puerto LDAPS 636 de Active Directory. Los complementos que se ejecuten en otras réplicas principales de Directory Server deben poder acceder a los puertos principales LDAP y LDAPS de Directory Server.

Requisitos de dependencia de software de Identity Synchronization para Windows

Antes de poder instalar Identity Synchronization para Windows, debe instalar como requisito previo los componentes de software de Sun Java System, incluidos JRE y Message Queue.

- No se proporciona ningún JRE con Identity Synchronization para Windows.
El programa de instalación de Identity Synchronization para Windows requiere J2SE o JRE 1.5.0_09.
- El paquete Identity Synchronization para Windows de esta versión incluye Cola de mensajes 3.6 con una licencia restringida en el contexto de Directory Server Enterprise Edition.

Al instalar Identity Synchronization para Windows, debe especificar la ruta a la versión de Cola de mensajes que se utilizará. El programa de instalación de Identity Synchronization para Windows instala a continuación el agente necesario en Cola de mensajes a fin de que Identity Synchronization para Windows pueda utilizar Cola de mensajes para la sincronización.

En los sistemas Windows, Identity Synchronization para Windows admite sólo Cola de mensajes 3.6. Por lo tanto, instale la instancia de Cola de mensajes 3.6 incluida en el paquete Identity Synchronization para Windows.

Sin embargo, Cola de mensajes 3.7 se instala como componente compartido de Java Enterprise System. Por lo tanto, en los sistemas Windows, puede que se instalen de forma predeterminada tanto Cola de mensajes 3.6 como Cola de mensajes 3.7. Si instala los componentes de Java Enterprise System, junto con Identity Synchronization para Windows, en un sistema Windows, asegúrese de que no se haya seleccionado Cola de mensajes 3.7.

Requisitos de Identity Synchronization para Windows en un entorno de servidor de seguridad

Puede ejecutar Identity Synchronization para Windows en un entorno de servidor de seguridad. En las siguientes secciones, se enumeran los puertos del servidor cuyo acceso debe permitir a través del servidor de seguridad.

Requisitos de Message Queue

Cola de mensajes utiliza de forma predeterminada puertos dinámicos, excepto para el asignador de puertos. Para acceder al agente de Cola de mensajes a través de un servidor de seguridad, éste debe utilizar puertos fijos para todos los servicios.

Después de instalar el componente central, debe establecer la propiedad de configuración del agente `imq.<nombre del servicio>.<tipo de protocolo>.port`. Debe establecer específicamente la opción `imq.ssljms.tls.port`. Consulte la documentación de Cola de mensajes para obtener más información.

Requisitos del programa de instalación

El programa de instalación Identity Synchronization para Windows debe poder comunicarse con la instancia de Directory Server que actúa como directorio de configuración.

- Si va a instalar un conector de Active Directory, el programa de instalación debe poder establecer comunicación con el puerto LDAP 389 de Active Directory.
- Si va a instalar un conector o un complemento (subcomponente) de Directory Server, el programa de instalación debe poder establecer comunicación con el puerto predeterminado 389 de Directory Server.

Requisitos de los componentes centrales

La interfaz de línea de comandos y el administrador del sistema de Message Queue, deben poder acceder a la instancia de Directory Server en la que se encuentra almacenada la configuración de Identity Synchronization para Windows.

Requisitos de la consola

La consola de Identity Synchronization para Windows debe poder acceder a los siguientes componentes:

- Active Directory a través del puerto LDAP 389 o el puerto LDAPS 636
- El catálogo global de Active Directory a través del puerto LDAP 3268 o el puerto LDAPS 3269
- Cada instancia de Directory Server a través de LDAP o LDAPS
- Servidor de administración
- Cola de mensajes

Requisitos del conector

Todos los conectores deben poder comunicarse con Cola de mensajes.

Además, se deben cumplir los siguientes requisitos asociados al conector.

- El conector de Active Directory debe poder acceder al controlador de dominio de Active Directory a través del puerto LDAP 389 o el puerto LDAPS 636.
- El conector de Directory Server debe poder acceder a las instancias de Directory Server a través del puerto LDAP predeterminado 389 o el puerto LDAPS predeterminado 636.

Credenciales y privilegios de instalación

En esta sección, se describen las credenciales o los privilegios necesarios para la instalación de productos del componente Directory Server Enterprise Edition.

- “Privilegios de Directory Server Enterprise Edition” en la página 41
- “Credenciales y privilegios de instalación de Identity Synchronization para Windows” en la página 41

Privilegios de Directory Server Enterprise Edition

Al instalar Directory Server Enterprise Edition desde una distribución de paquetes nativos en los sistemas Solaris, debe realizar la instalación como root.

Puede instalar Directory Server Enterprise Edition desde la distribución ZIP sin privilegios especiales. Consulte la *Sun Directory Server Enterprise Edition 7.0 Installation Guide* para obtener más información.

Credenciales y privilegios de instalación de Identity Synchronization para Windows

Al instalar Identity Synchronization para Windows, debe proporcionar las credenciales para los siguientes componentes.

- La instancia de Directory Server de configuración
- La instancia de Directory Server que se va a sincronizar
- Active Directory

Para obtener más información, consulte el [Capítulo 3, “Installing Core”](#) de *Sun Java System Identity Synchronization for Windows 6.0 Installation and Configuration Guide*.

Además, debe disponer de los siguientes privilegios para instalar Identity Synchronization para Windows.

- En los sistemas Solaris y Red Hat, debe realizar la instalación como root .
- En los sistemas Windows, debe realizar la instalación como administrador.

Nota – Al introducir las contraseñas con el programa de instalación basado en texto, éste oculta automáticamente las contraseñas para que no se muestren de nuevo. El programa de instalación basado en texto sólo es compatible con los sistemas Solaris y Red Hat.

Notas acerca de la instalación de Identity Synchronization para Windows

Antes de instalar nuevos bits de Identity Synchronization para Windows, asegúrese de leer el [Capítulo 2, “Preparing for Installation”](#) de *Sun Java System Identity Synchronization for Windows 6.0 Installation and Configuration Guide*.

Uso de Windows 2003 Server y Identity Synchronization para Windows

En Windows 2003 Server, la directiva de contraseñas predeterminada aplica reglas de contraseñas estrictas a diferencia del comportamiento de la directiva de contraseñas predeterminada de Windows 2000.

Errores solucionados y problemas conocidos de Directory Server

Este capítulo contiene información importante específica de cada producto disponible en el momento del lanzamiento de Directory Server.

En este capítulo, se incluyen las siguientes secciones:

- “Errores solucionados en Directory Server 7.0” en la página 43
- “Limitaciones y problemas conocidos de Directory Server” en la página 50

Errores solucionados en Directory Server 7.0

En esta sección, se enumeran los errores solucionados desde la última versión de Directory Server.

TABLA 4-1 Errores solucionados en Directory Server 7.0

ID de error	Descripción
4987124	No es necesario que los UID de las entradas sean exclusivas.
5087249	Las conexiones de red permanecen activas independientemente de la configuración de los atributos <code>tcp_keepalive_interval</code> y <code>tcp_ip_abort_interval</code> .
6192090	El comando <code>insync</code> no puede analizar la especificación de host proporcionada si ésta contiene una arroba (@).
6250000	Se pueden agregar valores no exclusivos de <code>nsuniqueid</code> a una topología de repetición, lo que puede provocar que ésta presente errores.
6283810	Si se utiliza el comando <code>ldapmodify</code> para eliminar un atributo, es posible que la replicación presente errores.
6292310	Si se modifica un RDN de la entrada al mismo tiempo que un valor de atributo del elemento principal de las entradas, se producirá un interbloqueo en el servidor de directorios.

TABLA 4-1 Errores solucionados en Directory Server 7.0 (Continuación)

ID de error	Descripción
6295323	Puede producirse una pérdida de memoria en las búsquedas que devuelven atributos virtuales.
6340125	Al crear y leer simultáneamente un registro de cambios, el servidor de directorios puede presentar errores.
6341382	Pueden producirse errores de lectura si se ha habilitado la seguridad SASL.
6356373	La función indirecta de clase de servicio no admite varias plantillas, como se indica en la documentación.
6382134	El comando <code>ldapcompare</code> puede presentar errores si se ha configurado una clase de servicio.
6386671	<code>ou=groups</code> puede contener datos duplicados.
6479754	La repetición puede presentar errores después de configurar SSL, como se indica en la documentación.
6490419	El comando <code>ldapsearch</code> puede devolver resultados incoherentes.
6497556	En las instalaciones de Windows, el comando <code>dsadm info</code> puede mostrar el propietario incorrecto de <code>ns-slapd</code> .
6498501	En las instalaciones de HP-UX, los comandos <code>dsadm stop</code> y <code>restart</code> pueden presentar un comportamiento incoherente si se ha habilitado el complemento de supervisión.
6499077	El mensaje de advertencia de un sufijo no registrado contiene caracteres adicionales.
6500908	Los certificados con nombres que contienen caracteres adaptados a la configuración regional no se pueden enumerar ni eliminar correctamente.
6504891	El comando <code>dsadm autostart</code> puede devolver mensajes de error incorrectos.
6506019	En las instalaciones de HP-UX, el servidor de directorios puede presentar errores si el depurador GNU (GDB) lanza el proceso <code>ns-slapd</code> .
6536777	En las instalaciones de UNIX, la JVM de Sun Java System Application Server debe iniciarse con <code>-Djava.awt.headless=true</code> para habilitar el procesamiento de la topología de repetición.
6542953	Varias instalaciones ZIP no administran correctamente todos los puertos de CACAO.
6548467	No se puede acceder a DSCC mediante su URL si una conexión anterior está aún abierta.
6550543	DSCC puede devolver errores al ejecutarse con Java 1.6.
6551672	Sun Java System Application Server devuelve el mensaje <code>Unable to create SASL client conn for auth mechanism</code> , por lo que no podrá comunicarse con CACAO.
6557499	Al registrar e implementar JESMF, se crean procesos inactivos.
6561787	DSCC analiza incorrectamente <code>dsinstancemain.confirmreadonly</code> .
6562921	Los datos transferidos a la administración de servicios de Windows deben mantenerse en minúsculas o mayúsculas.

TABLA 4-1 Errores solucionados en Directory Server 7.0 (Continuación)

ID de error	Descripción
6572853	El supervisor de estadísticas de la clase de servicio proporciona resultados incorrectos.
6579286	En las instalaciones de Windows, el comando <code>ds repair</code> presenta errores debido a que falta un directorio en la variable de entorno PATH.
6579820	En las instalaciones de Windows, el comando <code>plcheck</code> presenta errores.
6582585	DSCC no puede acceder a los archivos de registro si la ruta de la instancia contiene caracteres multibyte.
6586725	Se produce una pérdida de memoria en la repetición de varias réplicas principales a través de SSL.
6593775	DSCC no muestra todos los sufijos.
6594285	DSCC no admite RBAC.
6617936	Si el comando <code>repldisc</code> encuentra un error al conectarse a una réplica a través de SSL, sus credenciales no se administrarán correctamente.
6620846	El comando <code>repldisc</code> no debería solicitar el nombre de host y el número de puerto en el modo interactivo.
6620851	En el modo interactivo, el comando <code>repldisc</code> no debería solicitar réplicas que no permitan la conexión.
6634048	El uso externo del complemento de contraseña reversible puede provocar errores en la repetición.
6640806	La reindexación tarda demasiado tiempo en completarse.
6641259	DSCC muestra un mensaje que describe de forma incorrecta la ficha Configuración de repetición.
6642364	Algunas actualizaciones de la directiva de contraseñas aparecen en los registros de auditoría repetidos, pero no en el registro de auditoría local.
6644137	DSCC muestra un mensaje que describe incorrectamente la función para ascender o degradar un sufijo.
6644368	El comando <code>repldisc</code> no puede comparar correctamente los nombres de host.
6645742	La repetición entre servidores de diferentes versiones se detiene tras un error de inicio de sesión de un usuario conocido con una contraseña incorrecta.
6646794	El asistente para ACI de DSCC genera ACI no válidas cuando se seleccionan varios valores de <code>targetattr</code> .
6650039	Una réplica principal puede presentar errores cuando se detiene con normalidad la repetición.
6651645	Las contraseñas no se pueden cambiar mediante una autorización de proxy si se ha establecido <code>pwdReset</code> en <code>true</code> (verdadero).
6659728	Es posible que el rendimiento se vea reducido si se ha habilitado el registro de acceso.

TABLA 4-1 Errores solucionados en Directory Server 7.0 (Continuación)

ID de error	Descripción
6662669	El comando <code>dsconf set -log-prop</code> no cambia de forma oportuna los permisos en los archivos de registro.
6663553	Los espacios adicionales de una cadena de ACI pueden provocar evaluaciones de ACI incorrectas.
6670977	DSCC no puede mostrar una ACI larga.
6675384	Las implementaciones complejas de la clase de servicio pueden provocar errores en el servidor de directorios.
6680142	Deben corregirse algunos archivos de texto.
6680718	Puede producirse un interbloqueo en la rotación.
6683182	La contraseña de usuario puede caducar, incluso aunque <code>passwordMaxAge</code> se haya establecido en un valor alto.
6683870	DSCC puede dañar las entradas con atributos binarios durante la modificación.
6684993	En determinadas circunstancias, no se aplica el atributo de directiva de contraseñas <code>pwdMinLength</code> .
6686131	DSCC muestra algunos vínculos de forma incorrecta.
6686199	El servidor de directorios puede presentar errores si se ha configurado el complemento <code>uniqueness-among-attribute-set</code> .
6686632	El servidor de directorios presenta errores cuando un complemento anterior a la operación realiza una comprobación de control de acceso en una entrada antes de eliminarla.
6687304	Los cambios realizados en la autenticación de cliente con DSCC no se aplicarán hasta que se reinicie el servidor de directorios.
6688454	La autenticación "pass-through" puede impedir que el servidor se detenga correctamente.
6688891	El registro de auditoría contiene contraseñas antiguas.
6689290	DSCC puede mostrar un mensaje de texto incorrecto al iniciar y detener el servidor de directorios.
6689454	Se pueden producir errores si se restablece una base de datos y la copia de seguridad presenta un registro de cambios demasiado grande.
6690684	Es posible que una instancia del servidor enlazada a una dirección IP específica no se registre correctamente.
6700232	Puede producirse un interbloqueo en el servidor de directorios al acceder al registro de cambios.
6704259	Las operaciones de repetición tardan demasiado tiempo en completarse.
6704261	Una operación de importación de LDIF de varios pases puede generar un índice incorrecto.
6704754	La propiedad de registro <code>rotation-time</code> no se puede establecer en <code>undefined</code> , aunque se haya mostrado como un valor permitido.

TABLA 4-1 Errores solucionados en Directory Server 7.0 (Continuación)

ID de error	Descripción
6705319	DSCC no inhabilita por completo una referencia.
6706009	DSCC no administra correctamente los atributos de subtipos al modificar las entradas.
6707089	Se pueden producir errores en el servidor de directorios al evaluar una ACI.
6707164	La restauración binaria de la base de datos crea de nuevo el registro de cambios de repetición.
6708194	DSCC no puede establecer la directiva de eliminación y rotación de registro en No girar/eliminar automáticamente.
6708615	El servidor de directorios presenta errores al detener el servidor mientras se encuentra activa la indexación.
6711123	Los archivos de copia de seguridad y exportación pueden invalidarse si los elementos principales que no suelen actualizarse reciben actualizaciones.
6712614	El comando <code>starttls</code> se ejecuta lentamente.
6715303	El servidor de directorios presenta errores al obtener los valores de un atributo virtual.
6715911	El servidor de directorios puede presentar errores al crear un nuevo sufijo en una entrada principal si el nombre del sufijo contiene una barra diagonal inversa (<code>\</code>).
6716661	La propiedad <code>repl-schedule</code> debería presentar varios valores.
6717507	Al habilitar la repetición, es posible que los índices de VLV se actualicen de forma incorrecta.
6718308	DSCC no registra todos los mensajes al restaurar la base de datos.
6723208	DSCC daña <code>mailSieveRuleSource</code> al actualizar un usuario.
6726890	El archivo de registro no siempre se recorta correctamente.
6731941	No puede limitarse el número de autenticaciones "pass-through" simultáneas.
6735966	En las instalaciones de Windows, el servidor de directorios puede presentar errores durante la carga si se ha inhabilitado el cifrado.
6736172	El servidor de directorios puede agregar las propiedades <code>CAertificate</code> y <code>crossCertificatePair</code> dos veces.
6737227	El servidor de directorios sometido a carga puede presentar errores durante la normalización de DN.
6739300	El registro de cambios retroactivos puede alcanzar un tamaño excesivo al administrar grandes grupos estáticos.
6740791	Se puede producir una pérdida de memoria en el servidor de directorios al enlazar usuarios cuyas directivas de contraseñas se hayan asignado en una clase de servicio.
6742347	En las instalaciones de Windows, el servidor de directorios no se detiene durante el cierre si se ha registrado como un servicio.

TABLA 4-1 Errores solucionados en Directory Server 7.0 (Continuación)

ID de error	Descripción
6746125	El comando "ldapsearch" puede devolver resultados incorrectos en una búsqueda de certificateRevocationList con subtipos inexistentes.
6746574	Si se establece en activado, nsslapd - return - exact - case no funciona correctamente para certificateRevocationList.
6748713	El servidor de directorios puede cerrar una conexión antes de que se haya agotado el tiempo de espera de inactividad (idleTimeout).
6750238	En las instalaciones de Windows, el primer intento de reinicio por parte del servidor de directorios, una vez reiniciado el sistema, puede presentar un error con el Id. de evento del sistema 7022.
6750240	des - plugin . so no está firmado.
6751358	La repetición por orden de prioridad no funciona según lo previsto.
6751952	La repetición se detiene y se reinicia cuando se realiza una operación "enviar actualización ahora".
6752586	El complemento de sincronización de identidades de Windows no se inicia.
6752738	Un archivo LDIF exportado puede incluir cualquier vector de actualización de réplica de la entrada.
6753742	Puede que la actualización de una topología de repetición de varias réplicas principales presente errores.
6755852	El servidor de directorios no puede instalarse en algunos sistemas Windows japoneses.
6756240	El servidor de directorios puede presentar errores debido a problemas de sondeo.
6759200	El servidor de directorios puede presentar errores debido a un enlace con SASL.
6759886	Al repetir las operaciones de eliminación en una topología de repetición de varias réplicas principales, modifiersname se registra incorrectamente en el registro de auditoría del consumidor.
6763091	La directiva de contraseñas asignada a una entrada de usuario mediante una función no se aplicará hasta que se reinicie el servidor de directorios.
6764616	Si el nombre de sufijo contiene un espacio, la repetición puede presentar errores.
6768405	El comando dsconf no procesa correctamente los guiones (-).
6771728	La repetición puede presentar errores si el número de secuencia de cambios (CSN) de la operación de modificación es inferior al CSN de la operación de adición anterior.
6772760	El servidor puede presentar errores si se detiene poco después de iniciarse.
6772870	Puede que un consumidor no se sincronice cuando ds - polling - thread - count es superior a 1.
6772918	El comando dsconf info no detecta siempre el número de versión del servidor de directorios.

TABLA 4-1 Errores solucionados en Directory Server 7.0 (Continuación)

ID de error	Descripción
6773132	El comando <code>dsconf export</code> no registra un error al presentar errores debido a que el sistema de archivos de destino está lleno.
6777643	La operación <code>insync</code> puede presentar errores.
6779940	La propiedad <code>dsconf matching-rule</code> de los índices debería admitir varios valores.
6779962	El comando <code>dsadm export</code> no puede indexar las reglas de coincidencia del complemento de intercalación.
6783425	Puede que el comando <code>searchrate</code> presente errores al procesar un filtro complejo.
6789448	Puede producirse un error al establecerse la propiedad <code>pwd-accept-hashed-pwd-enabled</code> .
6790060	La evaluación de ACI durante las búsquedas no indexadas puede tardar mucho tiempo en completarse.
6791372	El servidor de directorios puede presentar errores cuando se está ejecutando el comando <code>authrate</code> .
6793557	El servidor de directorios puede presentar errores si el complemento de DSML recibe un mensaje de DSML dañado.
6796266	El servidor de directorios puede presentar errores al detenerlo si el comando <code>memberof</code> no se ha cargado previamente en su totalidad.
6797187	El comando <code>dsadm add-selfsign-cert</code> agrega certificados incoherentes a la base de datos.
6798026	En las instalaciones de Windows, el servidor de directorios puede bloquearse durante las operaciones de búsqueda.
6806271	En las topologías de repetición de varias réplicas principales, el servidor de directorios puede que no detecte los valores de los atributos que contienen más de ocho valores.
6809149	Al recuperarse de un error en la base de datos, puede que se dañe la pila.
6821682	El comando <code>dsconf</code> no procesa correctamente las propiedades <code>dsml-min-parser-count</code> y <code>dsml-max-parser-count</code> .
6827661	En algunas instalaciones de Windows, el comando <code>dsadm stop</code> no detiene el servidor de directorios.
6834291	La secuencia de operaciones del complemento debería reordenarse.
6835539	Puede producirse un error en DSCC al crearse o modificarse una directiva de contraseñas especializada.
6835550	En las topologías de repetición de varias réplicas principales, el proceso de repetición puede presentar errores tras la importación de una réplica.
6837200	El subproceso de recorte del registro de datos puede provocar errores en el servidor de directorios durante el inicio.

TABLA 4-1 Errores solucionados en Directory Server 7.0 (Continuación)

ID de error	Descripción
6837808	La evaluación de ACI durante una operación de modificación puede dañar la pila.
6846693	El servidor de directorios puede bloquearse tras la importación de nuevas entradas.
6846934	Las ACI con la palabra clave <code>ip</code> no siempre se evalúan correctamente.
6849928	El proceso de importación no puede crear correctamente una réplica.
6850042	La distribución ZIP del servidor de directorios debería utilizar números de puerto que no sean predeterminados.
6850537	Las solicitudes de búsqueda deberían devolver atributos binarios de acuerdo con RFC 4522.
6851491	El servidor de directorios puede bloquearse durante las operaciones de clase de servicio.
6852119	Puede producirse una pérdida de memoria al importar un archivo LDIF con metadatos de repetición.
6853884	El comando <code>ds mig migrate -config</code> registra una advertencia de configuración para el complemento de comprobación de contraseña segura.

Limitaciones y problemas conocidos de Directory Server

En esta sección, se muestran las limitaciones y los problemas conocidos en el momento del lanzamiento.

Limitaciones de Directory Server 7.0

No cambie los permisos de archivos manualmente.

En algunos casos, los cambios realizados en los permisos de archivos del producto Directory Server Enterprise Edition instalado pueden impedir el correcto funcionamiento del software. Cambie sólo los permisos de archivos siguiendo las instrucciones de la documentación del producto o del servicio de asistencia técnica de Sun.

Para solucionar esta limitación, instale los productos y cree las instancias del servidor como un usuario con los permisos de usuario y grupo adecuados.

No repita el sufijo `cn=change log`.

Aunque nada le impide configurar la repetición del sufijo `cn=change log`, esto podría interferir en el proceso de repetición. No repita el sufijo `cn=change log`. El complemento de registro de cambios retroactivos crea el sufijo `cn=change log`.

Se carga la biblioteca SASL incorrecta cuando `LD_LIBRARY_PATH` contiene `/usr/lib`.

Si `LD_LIBRARY_PATH` contiene `/usr/lib`, se utilizará la biblioteca SASL incorrecta, lo que provocará errores en el comando `dsadm` tras la instalación.

Utilice la operación de sustitución de LDAP para cambiar los atributos `cn=config`.

Una operación de modificación de LDAP en `cn=config` sólo puede utilizar la operación secundaria de sustitución. Se rechazará cualquier intento de agregar o eliminar un atributo con el mensaje `DSA is unwilling to perform` (DSA no dispuesto a funcionar), error 53. Aunque Directory Server 5 aceptaba la adición o eliminación de un atributo o un valor de atributo, la actualización al archivo `dse.ldif` se aplicó sin ninguna validación de valores, por lo que el estado interno de DSA no se actualizó hasta que se detuvo e inició esta aplicación:

Nota – Se ha desaprobado el uso de la interfaz de configuración `cn=config`. En su lugar, utilice el comando `dsconf` siempre que sea posible.

Para solucionar esta limitación, la operación secundaria de sustitución de la operación de modificación de LDAP se puede sustituir por la operación secundaria de adición o eliminación. No se perderá ninguna funcionalidad. Además, después del cambio, el estado de la configuración de DSA será más predecible.

En los sistemas Windows, Directory Server no permite de forma predeterminada el protocolo TLS de inicio.

Este problema sólo afecta a las instancias del servidor en los sistemas Windows y se debe al rendimiento de los sistemas Windows al utilizar TLS de inicio.

Para solucionar este problema, utilice la opción `-P` con el comando `dsconf` para establecer directamente una conexión mediante el puerto SSL. Si la conexión de red ya está protegida, pruebe a utilizar la opción `-e` con el comando `dsconf`. Esta opción le permite conectarse al puerto estándar sin solicitar una conexión segura.

Los vectores de actualización de la repetición pueden hacer referencia a servidores retirados.

Después de suprimir una instancia de Directory Server repetida de una topología de repetición, los vectores de actualización de la repetición puede seguir conservando referencia a esa instancia. Por lo tanto, es posible que existan referencias a instancias que ya no existen.

El contenedor de agentes común no se inicia durante el arranque.

Para solucionar este problema al realizar la instalación desde paquetes nativos, utilice el comando `cacaoadm enable` como `root`.

Para solucionar este problema en Windows, seleccione Iniciar sesión en las propiedades del servicio de contenedor de agentes común, introduzca la contraseña del usuario que ejecuta el servicio y pulse Aplicar. Si aún no ha configurado esta opción, recibirá un mensaje en el que se indica que al `user name` se le ha otorgado el derecho "Iniciar sesión como servicio".

`max-thread-per-connection-count` no resulta de utilidad en los sistemas Windows.

Las propiedades de configuración de Directory Server `max-thread-per-connection-count` y `ds-polling-thread-count` no se aplican en los sistemas Windows.

La consola no admite el inicio de sesión de administración en Windows XP.

La consola no permite que el administrador inicie una sesión en un servidor con Windows XP.

Para solucionar este problema, la cuenta de invitado debe inhabilitarse y la clave del registro HKEY_LOCAL_MACHINE\SYSTEM\CurrentControlSet\Control\Lsa\ForceGuest debe establecerse en 0.

Cambio de configuraciones de índices sobre la marcha.

Si se cambia la configuración de índice de un atributo, todas las búsquedas que incluyan ese atributo como filtro se considerarán como no indexadas. Para garantizar el correcto procesamiento de las búsquedas que incluyan ese atributo, utilice el comando `dsadm reindex` o `dsconf reindex` para volver a generar los índices existentes cada vez que se modifique la configuración de índice de un atributo. Consulte el [Capítulo 12, “Directory Server Indexing”](#) de *Sun Directory Server Enterprise Edition 7.0 Administration Guide* para obtener más información.

No se aplica el número de conexiones y operaciones en los servidores PTA.

El número máximo de conexiones (`maxconns`) y de operaciones (`maxops`) no se aplica en los servidores PTA.

Si se realiza la instalación con una distribución ZIP, Directory Server utiliza el puerto 21162 como valor predeterminado de la estructura de agentes común (CACAO).

El puerto predeterminado de la estructura de agentes común (CACAO) es el 11162. Si se realiza la instalación con una distribución nativa, Directory Server utiliza este puerto predeterminado. Sin embargo, al realizar la instalación con la distribución ZIP, Directory Server utiliza de forma predeterminada el puerto 21162. Asegúrese de especificar el número de puerto correcto al crear o registrar una instancia del servidor con DSCC.

Problemas conocidos de Directory Server 7.0

En esta sección, se muestran los problemas detectados en el momento del lanzamiento de Directory Server 7.0.

2113177 Se ha detectado que Directory Server se bloquea al detener el servidor mientras se está realizando una operación de copia de seguridad, restauración, creación de índices o exportación en línea.

2129151 Directory Server se bloquea al ejecutar el comando `stop-slapd`.

2133169 Al importar entradas de LDIF, Directory Server no genera los atributos `createTimeStamp` y `modifyTimeStamp`.

La importación de LDIF se ha optimizado para acelerar el proceso. Durante la importación, no se generan estos atributos. Para solucionar esta limitación,

agregue las entradas en lugar de importarlas. También puede procesar previamente el archivo LDIF para agregar los atributos antes de realizar la importación.

4979319 Algunos mensajes de error de Directory Server hacen referencia a una guía inexistente denominada *Guía de errores de la base de datos*. Si no comprende el significado de un mensaje de error que no se incluye en la documentación, póngase en contacto con el servicio de asistencia técnica de Sun.

6401484 El comando `dsconf accord-repl-agmt` no puede alinear las propiedades de autenticación del acuerdo de repetición si se ha utilizado la autenticación de cliente SSL en el sufijo de destino.

Para solucionar este problema, guarde el certificado del proveedor en la configuración del consumidor mediante los siguientes pasos: Los comandos de ejemplos se basan en dos instancias ubicadas en el mismo host.

1. Exporte el certificado a un archivo.

En el siguiente ejemplo, se muestra cómo realizar la exportación en los servidores ubicados en `/local/supplier` y `/local/consumer`.

```
$ dsadm show-cert -F der -o /tmp/supplier-cert.txt \
/local/supplier defaultCert
$ dsadm show-cert -F der -o /tmp/consumer-cert.txt \
/local/consumer defaultCert
```

2. Intercambie los certificados del cliente y el proveedor.

En el siguiente ejemplo, se muestra cómo realizar el intercambio en los servidores ubicados en `/local/supplier` y `/local/consumer`.

```
$ dsadm add-cert --ca /local/consumer supplierCert \
/tmp/supplier-cert.txt
$ dsadm add-cert --ca /local/supplier consumerCert \
/tmp/consumer-cert.txt
```

3. Agregue la entrada del cliente SSL en el consumidor, incluido el certificado `supplierCert` del atributo `usercertificate;binary`, con el DN de asunto (subjectDN) adecuado.

4. Agregue el DN del administrador de repetición en el consumidor.

```
$ dsconf set-suffix-prop suffix-dn repl-manager-bind-dn:entryDN
```

5. Actualice las reglas de `/local/consumer/alias/certmap.conf`.

6. Reinicie los dos servidores con el comando `dsadm start`.

6410741 Centro de control del servicio de directorios ordena los valores como cadenas. Por lo tanto, al realizar esta clasificación, los números de Centro de control del servicio de directorios, se ordenan como si fueran cadenas.

- Un orden ascendente de 0, 20, y 100 da como resultado la lista 0, 100, 20. Un orden descendente de 0, 20, y 100 da como resultado la lista 20, 100, 0.
- 6412131 Los nombres de certificados que contienen caracteres multibyte se muestran como puntos en la salida del comando `dsadm show-cert instance-path valid-multibyte-cert-name`.
- 6416407 Directory Server no analiza correctamente los DN de destino de ACI que contengan comillas o una única coma. Las siguientes modificaciones de ejemplo provocan un error de sintaxis:
- ```
dn:o=mary\red\doe,o=example.com
changetype:modify
add:aci
aci:(target="ldap:///o=mary\red\doe,o=example.com")
(targetattr="*)(version 3.0; acl "testQuotes";
allow (all) userdn ="ldap://self");

dn:o=Example Company\, Inc.,dc=example,dc=com
changetype:modify
add:aci
aci:(target="ldap:///o=Example Company\, Inc.,dc=example,dc=com")
(targetattr="*)(version 3.0; acl "testComma";
allow (all) userdn ="ldap://self");
```
- Sin embargo, se ha detectado que los ejemplos con más de una coma separada con un espacio se analizan correctamente.
- 6428448 Se ha detectado que el comando `dpconf` muestra dos veces el aviso Introduce la contraseña "cn=Directory Manager": cuando se utiliza en el modo interactivo.
- 6446318 En Windows, la autenticación SASL presenta errores por los dos motivos siguientes:
- Se utiliza el cifrado SASL.  
  
Para solucionar este problema provocado por el cifrado SASL, detenga el servidor, edite `dse.ldif` y restablezca SASL a la siguiente configuración.

```
dn: cn=SASL, cn=security, cn=config
dssaslminssf: 0
dssaslmaxssf: 0
```
  - La instalación se realiza mediante paquetes nativos.  
  
Para solucionar este problema provocado por la instalación mediante paquetes nativos, establezca `SASL_PATH` en `install-dir\share\lib`.
- 6449828 Centro de control del servicio de directorios no muestra correctamente los valores binarios de `userCertificate`.

- 6461602 `dsrepair fix-entry` no funciona si el origen es un desecho y el destino es una entrada (operación de eliminación no repetida).
- Para solucionar este problema, utilice el comando `dsrepair delete-entry` a fin de eliminar la entrada. A continuación, utilice el comando `dsrepair add-entry` para agregar el elemento desechado.
- 6468074 El nombre del atributo de configuración `passwordRootdnMayBypassModsCheck` no indica con claridad que el servidor permite ahora a cualquier administrador omitir la comprobación de sintaxis de la contraseña al modificar la contraseña de otro usuario si se ha establecido este atributo.
- 6469154 En Windows, las salidas de los comandos `dsadm` y `dpadm`, y los mensajes de ayuda no se han traducido al chino simplificado ni al tradicional.
- 6469296 Aunque Centro de control del servicio de directorios permite copiar la configuración de un servidor existente, no permite copiar la configuración del complemento.
- 6469688 En los sistemas Windows, se ha detectado que el comando `dsconf` no puede realizar la importación de LDIF si el nombre del archivo LDIF contiene caracteres de doble byte.
- Para solucionar este problema, cambie el nombre del archivo LDIF para que no contenga ningún carácter de doble byte.
- 6483290 Ni Centro de control del servicio de directorios ni el comando `dsconf` permiten configurar la forma en que Directory Server maneja las firmas de complementos no válidas. Las firmas de complementos se comprueban de forma predeterminada, aunque no es necesario que sean válidas. Directory Server registra una advertencia cuando se detectan firmas no válidas.
- Para cambiar el comportamiento del servidor, ajuste los atributos `ds-require-valid-plugin-signature` y `ds-verify-valid-plugin-signature` en `cn=config`. Los valores de estos dos atributos son `on` (activado) u `off` (desactivado).
- 6485560 Centro de control del servicio de directorios no permite examinar un sufijo configurado para devolver una referencia a otro sufijo.
- 6488197 Después de la instalación y la creación de las instancias del servidor en los sistemas Windows, los permisos de archivos de las carpetas de instalación y de instancias del servidor permiten el acceso a todos los usuarios.
- Para solucionar este problema, cambie los permisos de las carpetas de instalación y de instancias del servidor.

- 6488284 En la plataforma HP-UX, no se puede acceder a las páginas de comando man de Directory Server Enterprise Edition de las siguientes secciones desde la línea de comandos:
- man5dpconf.
  - man5dsat.
  - man5dsconf.
  - man5dsoc.
  - man5dssd.
- Para solucionar este problema, acceda a las páginas de comando man disponibles en [Sun Directory Server Enterprise Edition 7.0 Man Page Reference](#). En esa ubicación, podrá descargar un documento PDF con todas las páginas de comando man de Directory Server Enterprise Edition.
- 6490557 Al intentar introducir una plantilla de CoS no válida, pueden producirse bloqueos en las versiones de Directory Server 6.
- 6490653 Al habilitar el modo de referencia para Directory Server utilizando Centro de control del servicio de directorios a través de Internet Explorer 6, el texto de la ventana de confirmación del modo de referencia aparece truncado.
- Para solucionar este problema, utilice un navegador diferente como, por ejemplo, Mozilla.
- 6491849 Después de actualizar una réplica y transferir los servidores a nuevos sistemas, debe volver a crear los acuerdos de repetición para utilizar los nuevos nombres de host. Centro de control del servicio de directorios permite eliminar los acuerdos de repetición existentes, pero no crear nuevos acuerdos.
- 6492894 En los sistemas Red Hat, el comando dsadm autostart no garantiza siempre que las instancias del servidor se inicien durante el arranque.
- 6494997 El comando dsconf no solicita la opción dsSearchBaseDN adecuada al configurar DSML.
- 6495004 En los sistemas Windows, se ha detectado que Directory Server no puede iniciarse cuando el nombre de base de la instancia es ds.
- 6497894 El comando dsconf help-properties se ha configurado para que sólo funcione correctamente tras la creación de la instancia. Además, la lista correcta de los valores del comando dsml-client-auth-mode debería ser client-cert-first | http-basic-only | client-cert-only.
- 6500936 En la distribución de parches nativa, el calendario en miniatura utilizado para seleccionar fechas para filtrar los registros de acceso no aparece traducido correctamente al chino tradicional.



- 6501320 Al crear un índice en un esquema personalizado, DSCC no distribuye completamente el cambio de nivel de sufijo de *all-ids-threshold*.
- 6503509 Parte de la salida mostrada por los comandos `dscclmon`, `dscclreg`, `dscclsetup` y `dscclrepair` no está traducida.
- 6503546 Si se cambia la configuración local del sistema y se inicia DSCC, no se mostrará el mensaje de la ventana emergente con la configuración local seleccionada.
- 6504180 En Solaris 10, la verificación de contraseñas no se realiza en las instancias que incluyen caracteres multibyte en sus DN al utilizar las configuraciones regionales inglesa y japonesa.
- 6504549 La detección de una instancia de Directory Server por parte de Java Enterprise System Monitoring Framework no se realiza satisfactoriamente cuando el proceso `ns-slapd` se ha iniciado de forma remota mediante `rsh`.
- 6507312 En los sistemas HP-UX, las aplicaciones que utilizan las bibliotecas NSPR se bloquean y realizan un volcado del núcleo tras efectuarse la investigación con `gdb`. Este problema se produce al adjuntar `gdb` a una instancia de Directory Server en ejecución y utilizar a continuación el comando `gdb quit`.
- 6520646 Al hacer clic en Examinar la ayuda en pantalla de DSCC, no se muestra la ayuda si se utiliza Internet Explorer.
- 6527999 La API del complemento de Directory Server incluye las funciones `slapi_value_init()`, `slapi_value_init_string()` y `slapi_value_init_berval()`.
- Todas estas funciones necesitan la función "listo" para liberar los elementos internos. Sin embargo, la API pública no presenta la función `slapi_value_done()`.
- 6541040 Al modificar la directiva de contraseñas mediante Centro de control del servicio de directorios, es posible que los atributos que no se hayan modificado se restablezcan de forma inadvertida.
- Si se utiliza Centro de control del servicio de directorios para administrar la directiva de contraseñas predeterminada, no se producirá ningún error. Sin embargo, si se utiliza Centro de control del servicio de directorios para administrar las directivas de contraseñas especializadas, es posible que se restablezcan los atributos que no se hayan modificado.
- 6542857 Al usar la utilidad de administración de servicios (SMF) en Solaris 10 para habilitar una instancia del servidor, es posible que la instancia no se inicie al reiniciar el sistema y se devuelva el siguiente error.
- ```
svcadm: Instance "svc:/instance_path" is in maintenance state.
```

- Para solucionar este problema, utilice un usuario local para crear los servidores de Directory Server y Directory Proxy Server.
- 6547992 En HP-UX, es posible que los comandos dsadm y dpadm no encuentren la biblioteca compartida `libcudata.sl.3`.
- Para solucionar este problema, establezca la variable `SHLIB_PATH`.
- ```
env SHLIB_PATH=${INSTALL_DIR}/dsee6/private/lib dsadm
```
- 6550543 Es posible que se produzca un error al utilizar DSCC junto con Tomcat 5.5 y JDK 1.6.
- Para solucionar este problema, utilice en su lugar JDK 1.5.
- 6551685 dsadm `autostart` puede provocar errores en la autenticación LDAP al reiniciarse el sistema.
- Para solucionar este problema, invierta el orden de las secuencias de comandos de inicio. El orden predeterminado es `/etc/rc2.d/S71ldap.client` y `/etc/rc2.d/S72dsee_directory`.
- 6557480 En Solaris 9 y Windows, al acceder a la ayuda en pantalla desde la consola configurada mediante un archivo de almacenamiento web (WAR), se muestra un error.
- 6559825 Si se modifica el número de puerto mediante DSCC en un servidor con sufijos repetidos, pueden producirse problemas al establecer el acuerdo de repetición entre los servidores.
- 6587801 Centro de control del servicio de directorios y el comando dsadm de las versiones 6.1 o posteriores no muestran el certificado de CA integrado de las instancias de Directory Server creadas con el comando dsadm de la versión 6.0.
- Para solucionar este problema:
- Agregue el módulo de 64 bits a la versión de 64 bits de `modutil`:
- ```
$ /usr/sfw/bin/64/modutil -add "Root Certs 64bit" \
-libfile /usr/lib/mps/64/libnssckbi.so -nocertdb \
-dbdir /instance-path/alias -dbprefix slapd- -secmod secmod.db
```
- 6630897 La salida del comando dsadm `show-* -log l` no incluye las líneas correctas. Puede incluir las últimas líneas de un registro rotado anteriormente.
- 6630924 La salida del comando dsadm `show-* -log` no se muestra correctamente cuando algunas líneas del registro contienen más de 1.024 caracteres.
- 6634397 En los servidores registrados en DSCC como de escucha en todas las interfaces (0.0.0.0), al intentar utilizar `dsconf` para modificar la dirección de escucha de los servidores, se producen errores en DSCC.

Para utilizar sólo el puerto SSL y configurar la dirección de escucha segura con Directory Server Enterprise Edition 6.3, utilice esta solución:

1. Cancele el registro del servidor desde DSCC:

```
dsccreg remove-server /local/myserver
```

2. Inhabilite el puerto LDAP.

```
dsconf set-server-prop ldap-port:disabled
```

3. Configure una dirección de escucha segura:

```
$ dsconf set-server-prop secure-listen-address:IPaddress
```

```
$ dsadm restart /local/myserver
```

4. Registre el servidor mediante DSCC. En el Asistente para registrar servidores, especifique la dirección IP del servidor. Esta operación no puede deshacerse.

- 6637242 Después de implementar el archivo WAR, el botón Ver topología no funciona siempre. A veces puede generarse una excepción de Java basada en `org.apache.jsp.jsp.ReplicationTopology_jsp._jspService`
- 6640755 En Windows, con la configuración regional coreana, el comando `dsadm start` no muestra el registro de errores de `nslapd` cuando `ns-slapd` no puede iniciarse.
- 6648240 Si se cambia o elimina un atributo en la tabla de índices adicionales de la ficha Índices de Centro de control del servicio de directorios, es posible que se muestra información obsoleta hasta que se actualice el navegador.
- 6689432 El mensaje de error mostrado tras intentar de forma fallida establecer `use-cert-subject-as-bind-dn` en `false` (falso) contiene nombres de propiedades incorrectos.
- 6696857 Si una instancia de Directory Proxy Server sólo tiene habilitado un socket/puerto de escucha seguro mediante DSCC y el certificado del servidor no es el predeterminado (por ejemplo, si se trata de un certificado firmado por una entidad emisora), no se podrá usar DSCC para administrar la instancia.
- Para solucionar este problema, cancele el registro de la instancia de DPS y vuelva a registrarla. También puede actualizar la información del certificado de usuario de la instancia de DPS en el registro de DSCC mediante el certificado del servidor.
- 6720595 En los sistemas UNIX, cualquier intento de cambiar la ruta de cualquier archivo de registro con `dsconf set-log-prop` o DSCC no se realizará satisfactoriamente si la nueva ruta del archivo de registro no existe previamente.
- 6725346 Los nombres de base de datos sólo pueden contener caracteres alfanuméricos ASCII (7 bits), guiones (-) y caracteres de subrayado (_). Directory Server no acepta los caracteres multibyte (como, por ejemplo, los juegos de caracteres chinos o japoneses) en las cadenas de los nombres de base de datos, archivo o ruta. Para

solucionar este problema, al crear un sufijo de Directory Server con caracteres multibyte, especifique un nombre de base de datos que no incluya caracteres de este tipo. Por ejemplo, al crear un sufijo en la línea de comandos, establezca de forma explícita la opción `--db-name` del comando `dsconf create-suffix`.

```
$ dsconf create-suffix --db-name asciiDBName multibyteSuffixDN
```

No utilice el nombre de base de datos predeterminado para el sufijo. No utilice caracteres multibyte para el nombre de la base de datos.

- 6750837 La especificación de las unidades de red de Microsoft Windows distingue entre mayúsculas y minúsculas. Por lo tanto, al utilizar, por ejemplo, `C:/` y `c:/`, en los comandos de administración de DSEE, es posible que la repetición presente errores una vez reiniciados los elementos principales. Para solucionar este problema, utilice `'DSEE_HOME/ds6/bin/dsconf accord-repl-agmt'` a fin de corregir el acuerdo de repetición.
- 6751354 La especificación de las unidades de red de Microsoft Windows distingue entre mayúsculas y minúsculas. Por lo tanto, al utilizar, por ejemplo, `C:/` and `c:/`, en los comandos de administración de DSEE, se pueden generar diversos mensajes de error como los siguientes:
- ```
WARNING<4227> - Plugins - conn=-1 op=-1 msgId=-1 -
Detected plugin paths from another install, using current install
```
- Para evitar estas advertencias, asegúrese de utilizar en todo momento `C:/`.
- 6752625 Es posible que la ayuda en pantalla de DSCC enlace a páginas web desconocidas. En concreto, algunos menús del asistente pueden sugerir lo siguiente:
- ```
For more information about data source configuration,
see the "Sun Directory Server Enterprise Edition Reference."
```
- Al seleccionar el vínculo al documento de referencia de DSEE, se genera un mensaje de error.
- Para solucionar este problema, haga clic en el vínculo con el tercer botón del ratón y seleccione el comando Abrir vínculo en una nueva ventana en el menú desplegable. Aparece el documento seleccionado en la nueva ventana del navegador.
- 6753020 En una configuración de repetición de varias réplicas principales con consumidores de la versión 5.2, sólo se admite un máximo de cuatro servidores de la versión 7.0.
- 6776034 El agente de DSCC no se puede registrar en el servicio CACAO de Solaris 9. Si falta el paquete `SUNWxcu4` en el sistema, el comando `DSEE_HOME/dscc6/bin/dsccsetup cacao` regmostrará el error `Failed to configure Cacao` (No se puede configurar Cacao).

- Para solucionar este problema, instale el paquete SUNWxcu4 que falta en el sistema.
- 6783994 La opción -f no funciona con el comando `ldapcompare`.
- 6845087 En Windows, CLU muestra caracteres ilegibles.
- 6853393 DSCC no admite los sinónimos de host. Al repetir el sufijo de DSCC, el nombre de host del acuerdo de repetición debe coincidir con el nombre de host del registro de DSCC.
- 6876315 Si el usuario que ejecuta el comando `ds mig` no es el propietario de la instancia de destino del servidor de directorios, este comando presentará errores debido a que no dispone del permiso adecuado para generar los archivos migrados y acceder a ellos.
- Si el usuario que ejecuta el comando `ds mig` es el propietario del servidor de directorios de destino y cuenta con, al menos, acceso de lectura en el servidor de directorios de origen, la ejecución se realizará satisfactoriamente. De lo contrario, para realizar la migración, se debe exportar la base de datos e importarla al nuevo servidor de directorios.
- 6885178 La página de comando `man ds hosts_access` indica de forma incorrecta que IPv6 no se admite en los sistemas Windows.
- 6891486 Se pueden registrar algunos mensajes de depuración y el error nº 20502, `Serious failure during database checkpointing, err=2 (No such file or directory)` (Se ha producido un error grave en el punto de comprobación, `err=2`; no existe ese archivo o directorio) antes de que se inicie el procesamiento de importación. Se pueden omitir estos mensajes, ya que hacen referencia a datos de sufijos antiguos que se eliminarán.
- 6894136 Si se establece el tiempo de espera de inactividad en un valor excesivamente bajo como, por ejemplo, 2 s en una instancia del servidor, es posible que DSCC muestre errores de conexión e impida que se realicen algunas operaciones que tardan mucho tiempo en completarse como, por ejemplo, la rotación de registros. Asegúrese de establecer el tiempo de espera de inactividad en, como mínimo, 10 s o 20 s y ajuste el tiempo de espera de inactividad en función de la latencia de red.
- 6898825 En Windows 2008, la estructura de agentes común, no permite que se inicie desde el administrador de servicios de Windows.
- Para solucionar este problema, inicie manualmente el servicio CACAO mediante el comando `cacaoadm start`.

Errores solucionados y problemas conocidos de Directory Proxy Server

Este capítulo contiene información importante específica de cada producto disponible en el momento del lanzamiento de Directory Proxy Server.

En este capítulo, se incluyen las siguientes secciones:

- “Errores solucionados en Directory Proxy Server 7.0” en la página 63
- “Limitaciones y problemas conocidos de Directory Proxy Server” en la página 72

Errores solucionados en Directory Proxy Server 7.0

En esta sección, se enumeran los errores solucionados desde la última versión de Directory Proxy Server.

ID de error	Descripción
6351249	El comando <code>dpcfg</code> no valida los valores de las propiedades que administra.
6417166	El servidor de directorios no cumple la propiedad <code>minimum-search-filter-substring-length</code> de la directiva de límite de recursos.
6446600	El servido de directorios no administra siempre los cambios en las notificaciones de ACI procedentes de un recurso LDAP.
6468142	Los nombres de atributos se almacenan de forma diferente en la vista virtual y en LDIF.
6468198	El servidor de directorios debería aplicar un valor predeterminado a cualquier atributo virtual que no tenga un valor establecido.
6468593	Todos los elementos de supervisión deberían tener un valor establecido para la propiedad <code>statusDescription</code> .
6468694	Las operaciones de búsqueda no devuelven información completa cuando no existe una entrada.

ID de error	Descripción
6469976	El comando <code>dpadm split -ldif</code> debería proporcionar más estadísticas como, por ejemplo, el número de entradas omitidas.
6475156	En el caso de algunas propiedades, el comando <code>dpconfig restart -require</code> en "false" (falso), aunque debe reiniciarse el servidor de directorios para que se aplique el cambio.
6489771	Los controladores de conexión establecen de forma incorrecta enlaces anónimos.
6491133	Los atributos de certificados multibyte no se administran correctamente.
6491845	DSCC no muestra los valores predeterminados de los controles permitidos mediante servidor proxy.
6492447	El comando <code>dpconf</code> no debería poder establecer el atributo <code>scriptable-alerts-command</code> .
6495493	El comando <code>dpadm</code> registra un mensaje de <code>SUNWdsee7-config</code> no instalado si se cambia de ubicación <code>SUNWdsee7-config</code> .
6520362	Los comandos <code>dpconf get -jdbc-data-source-prop</code> y <code>set -jdbc-data-source-prop</code> deberían admitir las propiedades de número de conexiones.
6527010	Directory Proxy Server no puede escribir atributos de JDBC que indiquen una relación de varios elementos a otros (N:N) entre las tablas de la base de datos JDBC.
6527837	El servidor proxy debería abrir menos conexiones iniciales a los servidores LDAP.
6536823	El servidor proxy cierra las conexiones del cliente con demasiada frecuencia.
6537654	El servidor proxy abre nuevas conexiones a los servidores de fondo JDBC con demasiada frecuencia.
6539650	En las instalaciones Linux, el servidor no puede crear un DN multibyte.
6547755	DSCC no crea correctamente nombres de certificado multibyte.
6550554	En la configuración regional <code>zh_cn/ja</code> , DSCC no puede crear una instancia de servidor proxy multibyte.
6554232	El servidor proxy no puede obtener la lista completa de atributos mediante un asterisco (*) en una vista de datos conjunta.
6561139	El servidor proxy no puede deshacer una transacción de JDBC tras una excepción SQL.
6562213	El servidor proxy no puede registrar el número de operaciones incorrectas al utilizar grupos virtuales.
6562601	DSCC no muestra las propiedades de un certificado.
6567644	El servidor proxy envía solicitudes incorrectas a la base de datos.
6573259	Si el comando <code>ldapsearch</code> presenta errores en una vista conjunta, devuelve los DN asignados internamente en la salida de errores.

ID de error	Descripción
6573264	El comando <code>ldapsearch</code> debería devolver el error 32 cuando no existe un DN de base en el origen JDBC.
6590816	Si se establece la propiedad <code>connectionIdleTimeoutInSec</code> en la escucha LDAP, DSCC presentará errores.
6592394	En las instalaciones de Windows, el comando <code>dpadm create</code> acepta un DN no válido.
6594076	Las operaciones de modificación presentan errores si se ha asignado un DN a una vista de datos LDAP.
6596223	Una regla de unión de filtro provoca que se devuelva un error de SQL en el resultado de LDAP.
6596876	El valor del atributo <code>connectionIdleTimeoutInSec</code> debería medirse en segundos y no en milisegundos.
6597598	Pueden producirse excepciones de puntero nulo en las operaciones de modificación.
6597608	Las transacciones LDAP sólo se realizan parcialmente.
6599118	Al modificar una columna sin cadena con un valor de cadena, se devuelven mensajes de error de SQL.
6599722	El servidor proxy no puede almacenar valores incorrectos.
6616197	No se realizan las operaciones de escritura si un atributo de <code>filter-join-rule</code> no es numérico.
6616898	El atributo <code>objectclass</code> no se puede almacenar en una vista de datos secundaria.
6618968	No debe producirse la optimización de la vista conjunta si se devuelve una entrada de una vista secundaria.
6622852	La transformación virtual de <code>def-value</code> en un DN no se realiza en la forma prevista.
6630730	Se genera una excepción de puntero nulo en <code>FailoverLoadBalancingAlgorithm.getSearchConnection</code> .
6637173	No se devuelve ningún DN de entrada cuando no existe ningún derecho de acceso para los atributos secundarios solicitados.
6637608	Se pueden producir los errores <code>ArrayIndexOutOfBoundsException</code> y <code>NegativeArraySizeException</code> cuando la carga es excesiva.
6638374	No se puede agregar una entrada mediante una vista conjunta si el atributo UID contiene letras en mayúsculas.
6639044	Se proporciona un código de devolución incorrecto al intentar modificar o eliminar un atributo sin que su valor se haya asignado a una tabla de una sola fila.
6639635	Una operación de modificación o sustitución presenta errores en un atributo sin definir asignado a una tabla de una sola fila.

ID de error	Descripción
6640879	El servidor proxy debería devolver el error 32 al utilizar el origen de un elemento <code>attr-name-mapping</code> en la base de una búsqueda.
6640884	El servidor proxy no debería reenviar una búsqueda indicando el origen de <code>attr-name-mapping</code> al servidor de fondo del servidor de directorios.
6641888	Las operaciones de búsqueda devuelven entradas que contienen atributos que no están presentes en <code>viewable-attr</code> .
6641925	Una operación de adición mediante una vista conjunta crea siempre la entrada en un origen de datos JDBC.
6642559	Las transformaciones virtuales de escritura no se realizan siempre correctamente.
6642578	Las transformaciones virtuales de escritura no presentan el comportamiento previsto al modificarse una entrada.
6642686	Las transformaciones virtuales de lectura de <code>remove-attr-value</code> no se realizan correctamente si el atributo contiene varios valores.
6643121	Se produce un error en el comando <code>ldapmodify</code> cuando la clave externa es <code>VARCHAR</code> .
6643181	Se pueden producir problemas con los orígenes de datos JDBC si los atributos de cadena son demasiado largos.
6643701	Las propiedades <code>maxOperationPerInterval</code> y <code>operationRateCheckInterval</code> no funcionan en la forma prevista.
6646107	Una operación de adición puede presentar errores si se utiliza un valor con una longitud mayor al tamaño de la columna.
6648665	La propiedad <code>max-client-connections</code> no funciona si no se realiza ninguna operación en la conexión.
6649071	El texto traducido de la GUI debería ser coherente.
6651837	Los DN de usuarios no se normalizan correctamente, lo que provoca errores en las ACI.
6652476	Las operaciones de adición pueden presentar errores cuando la comprobación de esquema está habilitada y falta un atributo de nombre <code>objectclass:top</code> .
6653253	Una condición de desincronización <code>FailoverLoadBalancingAlgorithm</code> puede provocar errores en el servidor proxy.
6653453	Las búsquedas persistentes mediante SSL realizadas del servidor proxy al servidor de directorios no devuelven los datos previstos.
6654625	Las conexiones existentes se interrumpen cuando se activa la recopilación de elementos no utilizados.
6656324	El servidor proxy establece siempre en minúsculas los valores de DN de las operaciones de adición.

ID de error	Descripción
6659381	La JVM del servidor proxy presenta errores si se utiliza JDK 1.6 con una carga de búsqueda excesiva.
6661001	Las operaciones de rechazo se reenvían al servidor de fondo.
6661375	Los sockets pueden permanecer con el estado CLOSE_WAIT.
6661474	El servidor proxy puede calcular erróneamente los números de conexiones del conjunto.
6661981	No se puede establecer la propiedad <code>attr-name-mappings</code> cuando <code>source-attr</code> es una subcadena de <code>client-attr</code> .
6663112	En las instalaciones de 64 bits de Linux, el servidor proxy no se puede iniciar en el modo de 32 bits.
6665983	Si se modifica un atributo que no forma parte de la clase de objeto, éste no funcionará correctamente.
6670752	El servidor proxy puede generar la siguiente excepción: <code>java.io.IOException: Timeout when waiting to read from input stream</code> (<code>java.io.IOException</code> : Se ha agotado el tiempo de espera mientras se esperaba para leer desde la secuencia de entrada).
6671579	La virtualización no puede resolver la base asignada virtualmente en un filtro de búsqueda.
6676073	La administración incorrecta de los atributos puede provocar que las operaciones de modificación de la vista de datos conjunta se enrute incorrectamente.
6676076	Se pueden generar excepciones de puntero nulo en las operaciones de modificación de la vista de datos conjunta.
6678386	No se liberan conexiones de enlace ni se establecen nuevos enlaces cuando se alcanza el número máximo de enlaces.
6680717	<code>StringIndexOutOfBoundsException</code> puede generarse al omitir la regla de unión en una vista conjunta.
6681502	La supervisión de la memoria se inhabilita de forma predeterminada.
6681932	La transformación virtual de escritura de <code>remove-attr-value</code> no se realiza correctamente.
6682004	La regla de la transformación virtual de escritura de <code>remove-attr-value</code> debe establecerse en <code>view-attribute-value</code> .
6686099	Se genera una excepción del servidor cuando se almacena una ACI en LDAP y el origen LDAP no está disponible.
6688180	Se duplica una entrada en <code>cn-monitor</code> y se almacenan valores incorrectos para <code>numDroppedOperations</code> y <code>receivedOperations</code> .
6688187	El atributo de resolución de tiempo no se aplica hasta que se reinicia el servidor.
6689377	La política de referencia predeterminada se establece en <code>discard</code> (descartar).

ID de error	Descripción
6689466	El comando <code>dpconf</code> no accede a las propiedades <code>cert-search-bind-dn</code> y <code>cert-search-bind-pwd</code> .
6689577	Un cliente no se puede conectar de forma segura al servidor proxy si <code>ssl-policy</code> se ha establecido en <code>client</code> en el origen de datos.
6691341	La supervisión con <code>average-traffic-sampling-interval</code> no funciona correctamente.
6692090	La propiedad <code>operationPerIntervalPeak</code> se especifica en operaciones por intervalo, mientras que la propiedad <code>operationPerIntervalLastAverage</code> se especifica en operaciones por segundo.
6692627	Se puede producir un error al decodificar un filtro de búsqueda mientras se utiliza el navegador LDAP.
6692693	El servidor proxy no utiliza correctamente <code>max-op-count-per-interval</code> .
6697494	Los atributos compartidos no se pueden eliminar mediante una vista conjunta cuando falta una entrada.
6702095	Al agregar <code>jdbc-attr</code> a la tabla de clases de objeto existentes, sus metadatos no se recuperan dinámicamente.
6702169	La asignación de valores de atributos de un DN no funciona correctamente si la entrada se encuentra un nivel por debajo del DN de base de la vista de datos.
6706567	La optimización conjunta no funciona correctamente con las reglas de unión de DN cuando las bases de vista principal y secundaria son diferentes.
6707006	Las reglas de unión de filtros no se administran correctamente en la vista de datos conjunta.
6707110	Las operaciones de búsqueda presentan errores cuando un filtro de búsqueda contiene atributos que no forman parte de <code>jdbc-object-class</code> .
6711054	El servidor proxy no admite el tipo <code>smalldate</code> del servidor SQL.
6711320	Las búsquedas de un nivel en algunas entradas secundarias <code>cn=monitor</code> inexistentes devuelven resultados incorrectos.
6713382	La normalización de DN no puede convertir las secuencias <code>\dd</code> o <code>%dd</code> que se encuentran en los valores de atributos.
6714425	El comando <code>ldapsearch</code> no procesa correctamente un asterisco entrecomillado.
6714448	Es posible que el comando <code>ldapsearch</code> procese incorrectamente caracteres no numéricos en búsquedas de enteros.
6714856	Se pueden generar excepciones en la vista de datos conjunta.
6717836	Si se sustituye un atributo incluido en una tabla principal de varias filas, el resto de los atributos de la tabla pueden establecerse como nulos.
6717943	El límite de tamaño predeterminado de las propiedades se establece de forma incorrecta.

ID de error	Descripción
6720614	Se muestra un mensaje de error al iniciarse el servidor proxy.
6721702	Una búsqueda de JDBC puede presentar errores cuando la tabla principal no es de una sola fila.
6724559	El servidor proxy debería filtrar las solicitudes que contienen controles no permitidos.
6727763	Si se elimina un atributo de una tabla principal de varias filas, se eliminará también la entrada coincidente.
6728378	Se puede generar una excepción de puntero nulo en una vista de datos conjunta durante una operación de adición si no se especifica ninguna regla de DN/clase de objeto.
6728746	El servidor proxy no puede agregar una entrada con más de dos clases de objeto a un origen JDBC.
6730825	Una regla de ocultación de atributos no devuelve el atributo de filtro de la regla.
6731666	El servidor proxy omite el valor de atributo <code>process-bind</code> en las vistas de datos.
6734365	La asignación de atributos no se borra al utilizar otra vista de datos.
6734438	El servidor proxy no puede iniciarse si se ha configurado una alerta de correo y el agente de transferencia de correo no está disponible.
6734559	Se produce un error en la asignación de DN virtual al depender de un atributo virtual.
6734722	Las conexiones del servidor de fondo permanecen con el estado <code>CLOSE_WAIT</code> .
6735304	No se puede ocultar un atributo con un valor nulo.
6736621	El DN de enlace se rechaza si la transformación presenta errores.
6737084	Puede que los DN se asignen incorrectamente.
6739414	El servidor del proxy puede cambiar a mayúsculas o minúsculas los caracteres de los nombres de atributos.
6739456	Los archivos de registro y configuración deberían estar accesibles para los grupos.
6739974	El servidor proxy devuelve las asignaciones de nombre de atributo sólo en minúsculas.
6741401	La operación <code>ldapmodify add</code> no se realizará cuando la clave externa se almacene en una tabla principal de varias filas.
6741403	El comando <code>ldapsearch</code> puede presentar errores debido a una unión incorrecta en una instrucción <code>SELECT</code> .
6741410	Debería devolverse el mensaje <code>TYPE_OR_VALUE_ALREADY_EXISTS</code> cuando se agrega un valor existente a un atributo.
6742935	Debería devolverse el mensaje <code>NO_SUCH_ATTRIBUTE</code> cuando se realiza una operación de eliminación en un atributo con varios valores.
6743357	Una operación de búsqueda con filtrado de atributos y varios operadores condicionales en el filtro de búsqueda devuelve el error 1.

ID de error	Descripción
6748387	El servidor proxy debería registrar un mensaje cada vez que una operación cambie de estado.
6750354	El servidor proxy debería admitir las solicitudes para los certificados con una longitud de clave (keyLength) de 2.048 bits.
6751692	El comando <code>dpadm start</code> presenta errores al utilizar el argumento <code>MaxTenuringThreshold</code> de Java.
6752963	Los mensajes de excepción se pueden registrar incorrectamente.
6754091	Una operación de vista conjunta con <code>filter-join-rule</code> devuelve <code>StringIndexOutOfBoundsException</code> .
6757759	El servidor proxy puede presentar errores debido a un estado de la memoria de JVM incorrecto.
6758244	Una operación de búsqueda en un origen JDBC con un ámbito de base y un filtro de DN en las entradas de adhesión no debería devolver todos los atributos.
6758812	La propiedad <code>enabled-admin-alert</code> debería aceptar el valor <code>none</code> (ninguno) y no el valor <code>all</code> (todos).
6759391	La ruta de la instancia de <code>cn=monitor</code> debería normalizarse.
6760526	El comando <code>dppadm start</code> debería crear un archivo <code>DPS.pid</code> .
6760951	El esquema de configuración contiene una incoherencia en relación con el esquema de configuración del directorio.
6761017	Puede producirse un interbloqueo de subproceso de trabajo.
6761032	La propiedad <code>searchMode</code> se ha definido incorrectamente.
6761875	Puede producirse un alto nivel de uso de la CPU, por lo que sería necesario reiniciar el servidor proxy.
6764073	El servidor proxy puede presentar errores si se configura para usar la autenticación mediante proxy.
6766175	El comando <code>ldapsearch</code> no devuelve un atributo con un valor vacío desde un origen JDBC.
6767244	El servidor proxy no puede enlazar a la vista secundaria cuando se utiliza una vista conjunta.
6767776	El servidor proxy no puede utilizar la asignación de DN en el DSE raíz.
6768924	El servidor proxy no reconoce una macro dividida en una transformación virtual como macro.
6778090	La operación de comparación no se realiza correctamente en un atributo virtual de una vista conjunta.
6778091	La operación de comparación no se realiza correctamente en un atributo secundario de una vista conjunta.
6782659	La operación <code>SO_KEEPALIVE</code> no se establece al crear un socket.

ID de error	Descripción
6784464	El comando <code>dpconf</code> debería admitir el atributo <code>useTcpKeepAlive</code> .
6794720	Las búsquedas de un nivel en una vista de datos de un origen JDBC devuelven un error inesperado.
6795597	El rendimiento de búsqueda en una vista conjunta se reduce cuando la lista de candidatos de la vista principal es de gran tamaño.
6801024	El mensaje de advertencia que aparece durante el inicio debería proporcionar más información.
6802371	La propiedad <code>acceptBacklog</code> se omite para las escuchas basadas en canal.
6807446	Una vista conjunta puede devolver dos veces valores de atributos que distinguen entre mayúsculas y minúsculas.
6808701	Las respuestas de inactividad para las conexiones del servidor de fondo no se envían con la frecuencia adecuada.
6808704	Las respuestas de inactividad no se envían para las conexiones de servidor de fondo enlazadas.
6808706	Es posible que no se realicen las comprobaciones del servidor de fondo con la frecuencia necesaria debido a la última actividad del servidor.
6813566	El servidor proxy debe reiniciarse para que se apliquen los cambios realizados en <code>monitoring-interval</code> y <code>monitoring-bind-timeout</code> .
6818788	El servidor proxy debería proporcionar de forma más fiable la respuesta del servidor de fondo.
6819304	Se genera una excepción de puntero nulo al buscar en <code>cn=monitor</code> y definir un conjunto de conmutación por error sin origen.
6819752	Es posible que los clientes de la búsqueda persistente no reciban las notificaciones de cambio de entrada.
6821752	Los recursos utilizados por una búsqueda persistente no se eliminan después de que se desconecte el cliente.
6828842	El servidor proxy puede devolver el error 1 si no hay ningún servidor de fondo disponible, aunque debería devolver el error 52.
6832043	La afinidad de cliente no debería habilitarse si <code>useAffinity=false</code> y <code>affinityPolicy</code> se han establecido explícitamente.
6832498	El servidor proxy no debería usar MD5 como algoritmo de firma en los certificados firmados.
6835898	El comando <code>dpconf</code> no admite correctamente los atributos con un valor de una sola letra para <code>Attribute/Entry Hiding</code> .
6845410	Si se cambia el nombre de un atributo, se pueden interrumpir algunos DN de enlace.
6847524	Los DN con caracteres especiales no se escriben correctamente en el archivo de configuración.

Limitaciones y problemas conocidos de Directory Proxy Server

En esta sección, se muestran las limitaciones y los problemas conocidos en el momento del lanzamiento.

Limitaciones de Directory Proxy Server 7.0

En esta sección, se enumeran las limitaciones del producto.

No cambie los permisos de archivos manualmente.

En algunos casos, los cambios realizados en los permisos de archivos del producto Directory Server Enterprise Edition instalado pueden impedir el correcto funcionamiento del software. Cambie sólo los permisos de archivos siguiendo las instrucciones de la documentación del producto o del servicio de asistencia técnica de Sun.

Para solucionar esta limitación, instale los productos y cree las instancias del servidor como un usuario con los permisos de usuario y grupo adecuados.

Los certificados autofirmados del servidor no se pueden renovar.

Al crear un certificado autofirmado del servidor, asegúrese de especificar un periodo de validez lo suficientemente amplio para que no necesite renovarlo.

Directory Proxy Server no garantiza la atomicidad en las operaciones de escritura de la vista de datos conjunta.

Para garantizar la atomicidad, no utilice la vista de datos conjunta en las operaciones de escritura. Si realiza operaciones de escritura en la vista de datos conjunta, utilice un mecanismo externo para impedir o detectar las incoherencias. Puede supervisar las incoherencias mediante el registro de errores de Directory Proxy Server.

Valor predeterminado incorrecto en las páginas de comando man

La página de comando man [log-buffer-size\(5dpconf\)](#) muestra de forma incorrecta el tamaño predeterminado del búfer del registro de acceso. El tamaño predeterminado del búfer del registro de acceso es de 1M.

Las páginas de comando man del algoritmo de distribución coincidente del patrón muestran de forma incorrecta las propiedades respectivas como de un solo valor. Sin embargo, las propiedades permiten varios valores.

Cuando Oracle es el origen JDBC, el comando `ldapsearch` no devuelve un atributo con un valor vacío.

Oracle administra la cadena vacía como NULL. La cadena vacía y NULL son valores válidos para una entrada LDAP. Sin embargo, no se pueden distinguir en Oracle. Este error se ha corregido para otras orígenes JDBC, como se indica en el problema 6766175 incluido en [“Errores solucionados en Directory Proxy Server 7.0” en la página 63](#).

Problemas conocidos de Directory Proxy Server 7.0

En esta sección, se muestran los problemas detectados en el momento del lanzamiento de Directory Proxy Server 7.0.

- 5042517 La operación de modificación de DN no se admite para las vistas de datos conjunta y de control de acceso.
- 6355714 El control `getEffectiveRight` sólo se admite actualmente para las vistas de datos de LDAP y no tiene en cuenta aún las ACI locales al servidor proxy.
- 6386073 Una vez creada la solicitud de certificado firmado de CA, al actualizar, el certificado se muestra como autofirmado.
- 6388022 Si el puerto SSL utilizado por Directory Proxy Server es incorrecto, después de realizarse una solicitud de búsqueda segura en ese puerto, es posible que Directory Proxy Server cierre todas las conexiones.
- 6390118 Directory Proxy Server no puede realizar un recuento del número de saltos de referencia si se configura para que utilice la autenticación basada en las credenciales de la aplicación cliente en lugar de la autenticación del servidor proxy.
- 6390220 Se puede especificar la propiedad `base-dn` al crear una vista de datos, pero no se puede establecer la propiedad `base-dn` en "", el DSE raíz, después de crear la vista de datos.
- 6410741 Centro de control del servicio de directorios ordena los valores como cadenas. Por lo tanto, al realizar esta clasificación, los números de Centro de control del servicio de directorios, se ordenan como si fueran cadenas.

Un orden ascendente de 0, 20, y 100 da como resultado la lista 0, 100, 20. Un orden descendente de 0, 20, y 100 da como resultado la lista 20, 100, 0.
- 6439604 Después de configurar las alertas, debe reiniciar Directory Proxy Server para que se apliquen los cambios.
- 6447554 Directory Proxy Server no puede cambiar el nombre de una entrada que se transfiere a otra vista de datos si se ha configurado la distribución de datos numéricos o lexicográficos.
- 6461510 En Directory Proxy Server, el límite de saltos de referencia no funciona.
- 6469154 En Windows, las salidas de los comandos `dsadm` y `dpadm`, y los mensajes de ayuda no se han traducido al chino simplificado ni al tradicional.
- 6488197 Después de la instalación y la creación de las instancias del servidor en los sistemas Windows, los permisos de archivos de las carpetas de instalación y de instancias del servidor permiten el acceso a todos los usuarios.

- Para solucionar este problema, cambie los permisos de las carpetas de instalación y de instancias del servidor.
- 6488297 En Windows, la inicialización de DSCC sólo la puede realizar el administrador.
- 6493349 Centro de control del servicio de directorios suprime las comas al cambiar el DN de un árbol existente excluido o una base de búsqueda alternativa.
- 6494540 Después de habilitar o inhabilitar por primera vez el acceso LDAP no seguro, debe reiniciar Directory Proxy Server para que se aplique el cambio.
- 6497547 La configuración de límite de tiempo y tamaño sólo funciona con los orígenes de datos LDAP.
- 6497992 Después de utilizar el comando `dpadm set - flags cert - pwd - store=off` , Directory Proxy Server no puede reiniciarse mediante Centro de control del servicio de directorios.
- 6501867 Se han detectado errores en el comando `dpadm start` al utilizarlo con un nombre de instancia del servidor con caracteres multibyte y ASCII.
- 6505112 Al establecer la propiedad `data-view-routing-custom-list` en un controlador de conexión existente, se produce un error en los nombres de vistas de datos que contienen caracteres de escape como, por ejemplo, las comas.
- Para solucionar este problema, no asigne nombres de vistas de datos que contengan caracteres de escape. Por ejemplo, no utilice nombres de vistas de datos que contengan DN.
- 6511264 Cuando se utiliza la función de cambio de nombre de DN de Directory Proxy Server, si hay varios componentes repetidos en el DN, al cambiar su nombre, se sustituirán por un único componente.
- Por ejemplo, imagine que desea cambiar los nombres de DN acabados en `o=myCompany.com` para que terminen en `dc=com`. En aquellas entradas cuyo DN repita el componente original como, por ejemplo, `uid=userid,ou=people,o=myCompany.com,o=myCompany.com` , el DN resultante tras el cambio de nombre será `uid=userid,ou=people,dc=com` y no `uid=userid,ou=people,o=myCompany.com,dc=com`.
- 6520368 La configuración de la conexión JDBC para acceder a Oracle 9 mediante Directory Proxy Server no se realiza tal y como se describe en la documentación.
- Tenga en cuenta la siguiente configuración en la que el servidor de Oracle 9 recibe las conexiones en `myhost` y el puerto 1537 y la instancia presenta el identificador del sistema (SID) `MYINST`. La instancia incluye la base de datos `MYNAME.MYTABLE`.

Normalmente, para configurar el acceso mediante MYTABLE, debe establecer las siguientes propiedades.

- En el origen de datos JDBC, establezca `db-name:MYINST`.
- En el origen de datos JDBC, establezca `db-url:jdbc:oracle:thin:myhost:1537: .`
- En la tabla JDBC, establezca `sql-table:MYNAME.MYTABLE`.

Si esta configuración no funciona, configure el acceso mediante MYTABLE con los siguientes valores.

- En el origen de datos JDBC, establezca `db-name:(CONNECT_DATA=(SERVICE_NAME=MYINST))`
- En el origen de datos JDBC, establezca `db-url:jdbc:oracle:thin:@(DESCRIPTION=(ADDRESS_LIST=(ADDRESS=(PROTOCOL=TCP)(HOST=myhost)(PORT=1537)))`.
- En la tabla JDBC, establezca `sql-table:MYNAME.MYTABLE`.

- 6542857 Al usar la utilidad de administración de servicios (SMF) en Solaris 10 para habilitar una instancia del servidor, es posible que la instancia no se inicie al reiniciar el sistema y se devuelva el siguiente error:
- ```
svcadm: Instance "svc:/instance_path" is in maintenance state.
```
- Para solucionar este problema, utilice un usuario local para crear los servidores de Directory Server y Directory Proxy Server.
- 6547759 En HP-UX, si, al acceder a DSCC, utiliza varias sesiones del navegador con diferentes configuraciones regionales, es posible que DSCC muestre algunas cadenas en una configuración regional distinta a la que se ha definido en el navegador.
- 6551076 La consola no recupera el estado del servidor de fondo de la instancia Directory Proxy Server cuando un equipo presenta varios nombres de host.
- 6573439 En DSCC, en el valor Más opciones de vista de una instancia, la fecha que aparece debajo de las fichas Registros de acceso, Registros de errores y Registros de auditoría no se ha adaptado.
- 6583798 En DSCC 6.0, `useTCPNoDelay` se establece de forma predeterminada en `false` (falso) al crear un origen de datos con DSCC, mientras que el valor de `use-tcp-no-delay` se establece en `true` (verdadero) al crear una instancia con el comando de administración `dpconf create-ldap-data-source`.
- 6588319 En una instancia de DSCC configurada con el servidor Tomcat, el título de las ventanas emergentes de ayuda y versión muestra cadenas multibyte ilegibles.
- 6590460 La cadena `owner` (propietario) del comando `dpadm show-cert dps-instance-path` no aparece traducida al chico tradicional ni simplificado.

- 6639674 Si la propiedad de configuración de Directory Proxy Server `allow-bind-operations` se establece en `false` (falso), no se puede establecer una conexión en un puerto SSL mediante el argumento de línea de comandos `dpconf` con la opción `--secure-port`. Aún se puede establecer la conexión de forma directa (opción `--unsecured`) o utilizando el protocolo TLS de inicio.
- 6640597 Directory Proxy Server no cambia el DN de una operación de adición cuando ésta sigue una referencia en la que el DN de base (`basedn`) es distinto al del equipo original. Si se intenta realizar una operación de adición en una instancia de Directory Proxy Server con una instancia de Directory Server configurada para seguir referencias en lugar de para simplemente reenviar referencias, se rechazarán los resultados de la operación de adición debido a la presencia de un DN de base (`basedn`) incorrecto.
- 6649984 No se emite ninguna advertencia al establecer una contraseña con una longitud insuficiente para la base de datos de certificados. Centro de control del servicio de directorios aceptará la contraseña, aunque sea demasiado corta. Al emitir el comando `dpadm` con los subcomandos `cert`, puede que los comandos se bloqueen.
- 6723858 El servidor proxy omite la propiedad `requires-bind-password` en el servidor de directorios del servidor de fondo.
- 6757756 El comando `dpadm list-running-instances` no enumera todas las instancias que se han iniciado desde la instalación actual, sino sólo aquellas que pertenecen al usuario actual.
- 6791946 En OpenSolaris, cuando se emiten alertas, Directory Proxy Server no las incluye en el registro del sistema.
- 6874624 El archivo `28pilot.ldif` contiene aún una definición obsoleta.

Para solucionar este problema, agregue la siguiente especificación de alias al archivo `28pilot.ldif`:

```
objectClasses: (0.9.2342.19200300.100.4.4 NAME ('newPilotPerson' 'pilotPerson') DESC <...>)
```

- 6874631 Falta la clase de objeto `uidObject` en el esquema.

Para solucionar este problema, agregue la siguiente clase de objeto al archivo `00core.ldif`:

```
objectClasses: (1.3.6.1.1.3.1 NAME 'uidObject' SUP top AUXILIARY MUST uid X-ORIGIN 'RFC 4519')
```

- 6889439 Directory Proxy Server informa de una infracción del esquema en los atributos `timeResolutionMode` y `timeResolutionInMillisec`.

Este mensaje es inofensivo. Para solucionar este problema, siga los pasos siguientes:

1. Asegúrese de que tiene acceso al programa jar. Este programa se incluye en cualquier instalación de JDK.
2. Detenga la instancia de Directory Proxy Server.
3. Cambie el directorio actual por el directorio de instalación de Directory Server.
4. Ejecute el siguiente comando para extraer el archivo de esquema del archivo de almacenamiento de Directory Proxy Server.

```
$ jar xvf dsee7/lib/jar/dps.jar com/sun/directory/proxy/config/config_schema.ldif
```

5. Utilice un procesador de textos para editar el archivo de esquema, `com/sun/directory/proxy/config/config_schema.ldif` y realice los siguientes cambios.

- a. Elimine el atributo `attributeTypes` que contiene la cadena `NAME ( 'useNanoTimeforEtimes' )`.
- b. Agregue un nuevo atributo `attributeTypes` con el siguiente contenido:

```
attributeTypes: ("" NAME ('timeResolutionInMilliSec') DESC '' \
SYNTAX 1.3.6.1.4.1.1466.115.121.1.15 SINGLE-VALUE X-ORIGIN 'DPS')
```

Asegúrese de delimitar los paréntesis con espacios.

- c. Busque el atributo `objectClasses` que contiene la cadena `NAME 'topConfigEntry'`.
- d. En esta línea del atributo, busque la cadena `useNanoTimeforEtimes` y cambie su nombre por `timeResolutionMode`.
- e. Guarde el archivo y ciérrelo.
6. Ejecute el siguiente comando para aplicar los cambios realizados en el archivo de esquema en el archivo de almacenamiento de Directory Proxy Server:

```
$ jar uvf dsee7/lib/jar/dps.jar com/sun/directory/proxy/config/config_schema.ldif
```

6899299 En Windows Server 2008, si la instancia del servidor se configura para que se inicie durante el arranque mediante el comando `dpadm enable-service`, el comando `dpadm info` mostrará el estado de la instancia como detenida. En ese caso, la instancia no podrá detenerse o reiniciarse mediante el comando `dpadm` o `DSCC`.

Utilice el administrador de servicios de Windows para permitir que la instancia del servidor se inicie al arrancarse el equipo del servidor de Windows.



# Errores solucionados y problemas conocidos de Identity Synchronization para Windows

---

Este capítulo contiene información importante específica de cada producto disponible en el momento del lanzamiento del Identity Synchronization para Windows.

Este capítulo incluye “[Limitaciones y problemas conocidos de Identity Synchronization para Windows](#)” en la página 79:

## Limitaciones y problemas conocidos de Identity Synchronization para Windows

En esta sección, se muestran las limitaciones y los problemas conocidos en el momento del lanzamiento.

### Limitaciones de Identity Synchronization para Windows

En esta sección, se enumeran las limitaciones del producto. Las limitaciones no siempre están asociadas al número de solicitud de cambio.

Identity Synchronization para Windows necesita `sun-sasl-2.19-4.i386.rpm` para instalarse satisfactoriamente.

En Linux, antes de instalar Identity Synchronization para Windows, asegúrese de que el paquete `sun-sasl-2.19-4.i386.rpm` esté instalado en el sistema. De lo contrario, no se completará la instalación de Identity Synchronization para Windows. El paquete SASL se encuentra disponible en los componentes compartidos de la distribución JES 5 o posterior.

No cambie los permisos de archivo manualmente.

En algunos casos, los cambios realizados en los permisos de los archivos del producto Directory Server Enterprise Edition pueden impedir que el software funcione correctamente.

Para solucionar esta limitación, realice la instalación como un usuario con los permisos de usuario y grupo adecuados.

El servicio central de Identity Synchronization para Windows no dispone de conmutación por error.

Si se pierde el sistema en el que se han instalado los servicios centrales de Identity Synchronization para Windows, deberá instalarlo de nuevo. El servicio central de Identity Synchronization para Windows no dispone de conmutación por error.

Utilice la información de una copia de seguridad de `ou=services` (la rama de configuración del DIT de Identity Synchronization para Windows) con el formato LDIF al reinstalar Identity Synchronization para Windows.

Cambio en el comportamiento de autenticación de Microsoft Windows 2003 SP1.

Al instalar Windows 2003 SP1, a los usuarios se les concede de forma predeterminada una hora para que accedan a sus cuentas con sus contraseñas antiguas.

Por consiguiente, cuando los usuarios cambian las contraseñas en Active Directory, el atributo de sincronización a petición `dspswalidate` se establece en "true" (verdadero) y la contraseña antigua puede utilizarse para la autenticación en Directory Server. La contraseña que se sincroniza en Directory Server es la anterior (la contraseña antigua) en lugar de la contraseña actual de Active Directory.

Consulte la [documentación de asistencia técnica de Microsoft Windows](http://support.microsoft.com/?kbid=906305) (<http://support.microsoft.com/?kbid=906305>) para obtener más información sobre cómo activar esta función.

Suprima `serverroot.conf` antes de eliminar el servidor de administración.

Para desinstalar el servidor de administración, suprima `/etc/mps/admin/v5.2/shared/config/serverroot.conf` antes de eliminar el paquete de esta aplicación.

Indica la ruta de los archivos jar de administración en `CLASSPATH`.

`CLASSPATH` debería contener la ubicación de los archivos jar; de lo contrario, se mostrará el error `noClassDefFound` durante la resincronización.

Establezca la configuración de la directiva de contraseñas de PSO para adaptarla a Directory Server Enterprise Edition.

Active Directory 2003 y las versiones anteriores utilizan los objetos de directiva global (GPO), que abarcan tanto un nivel global como de dominio. Por lo tanto, la configuración de bloqueo de cuenta y directiva de contraseñas presenta una naturaleza global. Sin embargo, a partir de la versión Active Directory 2008 (o 2008 R2), se pueden aplicar objetos precisos de configuración de contraseña de nivel de dominio a usuarios o grupos individuales. Identity Synchronization para Windows necesita que la configuración de bloqueo de cuenta y directiva de contraseñas sea uniforme entre Active Directory y Directory Server Enterprise Edition. Asegúrese de que la configuración de bloqueo de cuenta del objeto PSO coincida con la directiva de bloqueo de cuenta de Directory Server Enterprise Edition de un determinado



grupo o usuario. En concreto, asegúrese de que los siguientes atributos de PSO coincidan con la configuración de Directory Server Enterprise Edition:

|                                    |                                                                                                                                          |
|------------------------------------|------------------------------------------------------------------------------------------------------------------------------------------|
| <code>msDS-LockoutThreshold</code> | Especifica el número de intentos erróneos de introducción de la contraseña que se permiten antes de que se bloquee la cuenta de usuario. |
| <code>msDS-LockoutDuration</code>  | Especifica la duración del bloqueo de la cuenta tras realizarse varios intentos erróneos de introducción de la contraseña.               |

Si Active Directory se configura para que devuelva referencias, la sincronización a petición puede requerir un periodo de tiempo prolongado y devolver el mensaje de error UNWILLING TO PERFORM (No dispuesto a funcionar). Para solucionar este problema, utilice el comando `ldapmodify` a fin de aplicar el siguiente cambio al servidor de directorios en el que se está ejecutando el complemento de Identity Synchronization para Windows.

```
dn: cn=config,cn=pwsync,cn=config
changetype: modify
add: followreferrals
followreferrals: FALSE
```

No se admiten los controladores de dominio de sólo lectura.

Identity Synchronization para Windows necesita un controlador de dominio con capacidad de escritura para sincronización la creación y la modificación de usuarios. No se admite un controlador de sólo lectura.

La sincronización de grupos presentará errores si no se especifican la asignación de atributos, la expresión de creación ni el atributo RDN, tal y como se recomienda.

Debe establecer la asignación de atributos, la expresión de creación y el atributo RDN, como se indica a continuación.

- La asignación de atributos entre Sun Directory Server y Active Directory debe definirse como se indica a continuación:

```
DS < ----- > AD
cn cn
uid samaccountname
```

- La expresión de creación debe definirse como se indica a continuación.

```
for DS: uid=%uid%,<sync_base>
for AD: cn=%cn%,<sync_base>
```

- Si se utiliza Sun Directory Server, el atributo RDN que pertenece a los grupos sincronizados debe establecerse en `uid`.

No se ha definido el comportamiento para la actualización simultánea de un atributo.

En la sincronización de grupos, no se han definido las modificaciones simultáneas de un atributo de una entrada.

## Recuperación de datos en caso de error del sistema o de una aplicación

Después de producirse un error del sistema o de una aplicación, es posible que tenga que restaurar los datos a partir de una copia de seguridad en algunos orígenes de directorio sincronizados.

Sin embargo, tras completar la recuperación de los datos, debe realizar un procedimiento adicional para garantizar que la sincronización siga realizándose con normalidad.

Los conectores mantienen normalmente información acerca del último cambio que se ha propagado a la cola de mensajes.

Esta información, denominada estado del conector, se utiliza para determinar el siguiente cambio que debe leer el conector desde el origen de directorio. Si la base de datos de un origen de directorio se restaura a partir de una copia de seguridad, es posible que el estado del conector ya no sea válido.

Los conectores basados en Windows de Active Directory y Windows NT mantienen también una base de datos interna. Esta base de datos es una copia del origen de datos sincronizado y se utiliza para determinar los cambios efectuados en el origen de datos conectado. La base de datos interna ya no será válida una vez que se restaure el origen de Windows conectado a partir de una copia de seguridad.

En general, se puede utilizar el comando `idsync resync` para volver a llenar el origen de datos recuperado.

---

**Nota** – La función de resincronización no se puede utilizar para sincronizar las contraseñas con una excepción; se puede utilizar la opción `-i ALL_USERS` para anular las contraseñas en Directory Server. Este método funcionará si el origen de datos de resincronización es de Windows. Además, la lista SUL sólo debe incluir los sistemas Active Directory.

---

Sin embargo, es posible que no se permita el uso del comando `idsync resync` en determinadas situaciones.



---

**Precaución** – Antes de realizar cualquiera de los pasos indicados a continuación, asegúrese de que se haya detenido la sincronización.

---

### Sincronización bidireccional

Utilice el comando `idsync resync` con los valores del modificador adecuados en función de la configuración de sincronización. Utilice el origen de directorio recuperado como destino de la operación `resync`.

## Sincronización unidireccional

Si el origen de datos recuperado es un destino de sincronización, se puede realizar el mismo procedimiento indicado para la sincronización bidireccional.

Si, por el contrario, el origen de datos recuperado es el origen de la sincronización, aún se puede utilizar el comando `idsync resync` para volver a llenar el origen de directorio recuperado. No se deben cambiar los valores de flujo de la sincronización en la configuración de Identity Synchronization para Windows. El comando `idsync resync` permite establecer el flujo de la sincronización, independientemente de los flujos configurados con la opción `-o Windows | Sun`.

Tenga en cuenta el siguiente escenario como ejemplo.

Se ha configurado la sincronización bidireccional entre Directory Server y Active Directory.

- La base de datos de un servidor de Microsoft Active Directory debe recuperarse a partir de una copia de seguridad.
- En Identity Synchronization para Windows, este origen de Active Directory se ha configurado para el elemento AD de SUL.
- Se ha configurado la sincronización bidireccional para las operaciones de creación, modificación y eliminación entre este origen de Active Directory y un origen de Sun Directory Server.

### ▼ Para realizar la sincronización unidireccional

#### 1 Detenga la sincronización.

```
idsync stopsync -w - -q -
```

#### 2 Vuelva a sincronizar el origen de Active Directory. Vuelva a sincronizar también las operaciones de creación, modificación y eliminación.

```
idsync resync -c -x -o Sun -l AD -w - -q -
```

#### 3 Reinicie la sincronización.

```
idsync startsync -w - -q -
```

## Procedimientos de recuperación específicos del origen de directorio

Los siguientes procedimientos se corresponden con orígenes de directorio específicos.

### Microsoft Active Directory

Si Active Directory se puede restaurar a partir de una copia de seguridad, siga los procedimientos descritos en las secciones que abordan la sincronización unidireccional o bidireccional.

Sin embargo, es posible que deba utilizar un controlador de dominio diferente después de producirse un error crítico. En ese caso, siga estos pasos para actualizar la configuración del conector de Active Directory.

## ▼ Para cambiar el controlador de dominio

- 1 **Inicie la consola de administración de Identity Synchronization para Windows.**
- 2 **Seleccione la ficha Configuración. Expanda el nodo Orígenes de directorio.**
- 3 **Seleccione el origen de Active Directory adecuado.**
- 4 **Haga clic en Editar controlador y, a continuación, seleccione el nuevo controlador de dominio.**  
Establezca el controlador de dominio seleccionado como el propietario de la función NT PDC FSMO del dominio.
- 5 **Guarde la configuración.**
- 6 **Detenga el servicio Identity Synchronization en el host en el que se está ejecutando el conector de Active Directory.**
- 7 **Elimine todos los archivos, excepto los directorios en *ServerRoot/isw-hostname/persist/ADP xxx*. En este contexto, *xxx* hace referencia a la parte numérica del identificador del conector de Active Directory.**  
Por ejemplo, *100* si el identificador del conector de Active Directory es *CNN100*.
- 8 **Inicie el servicio Identity Synchronization en el host en el que se está ejecutando el conector de Active Directory.**
- 9 **Siga los pasos asociados al flujo de la sincronización en las secciones acerca de la sincronización unidireccional o bidireccional.**

## Conmutación por error y Directory Server

Un error crítico puede afectar a la base de datos del registro de cambios retroactivos, a la base de datos con los usuarios sincronizados o ambos elementos.

## ▼ Para administrar la conmutación por error de Directory Server

### 1 Base de datos de cambios retroactivos

Es posible que los cambios que el conector de Directory Server no pudo procesar se hayan incluido en la base de datos del registro de cambios retroactivos. Sólo se debe restaurar la base de datos del registro de cambios retroactivos, si la copia de seguridad contiene algunos cambios

sin procesar. Compare la entrada más reciente del archivo `ServerRoot/isw-hostname/persist/ADP xxx/accessor.state` con el último número de cambios de la copia de seguridad. Si el valor de `accessor.state` es superior o igual al número de cambios de la copia de seguridad, no restaure la base de datos. Vuelva a crearla en su lugar.

Una vez que se ha vuelto a crear la base de datos del registro de cambios retroactivos, asegúrese de ejecutar `idsync preps`. También puede hacer clic en Preparar Directory Server en la ventana del origen de directorio de Sun de la consola de administración de Identity Synchronization para Windows.

El conector de Directory Server detecta que se ha vuelto a crear la base de datos del registro de cambios retroactivo y escribe un mensaje de advertencia. Puede omitir con seguridad este mensaje.

## 2 Base de datos sincronizada

Si no hay ninguna copia de seguridad disponible para la base de datos sincronizada, debe instalarse de nuevo el conector de Directory Server.

Si la base de datos sincronizada puede restaurarse a partir de una copia de seguridad, siga los procedimientos descritos en las secciones acerca de la sincronización unidireccional o bidireccional.

# Problemas conocidos de Identity Synchronization para Windows 6.0

En esta sección, se describen los problemas conocidos. Los problemas conocidos están asociados a un número de solicitud de cambio.

4997513 En los sistemas Windows 2003, el indicador que señala que el usuario debe cambiar su contraseña en el próximo inicio de sesión se establece de forma predeterminada. Por el contrario, en los sistemas Windows 2000, este indicador no se establece de forma predeterminada.

Al crear usuarios en los sistemas Windows 2000 y 2003 con el indicador el usuario debe cambiar la contraseña en el próximo inicio de sesión establecido, éstos se crean sin contraseñas en Directory Server. La próxima vez que los usuarios inicien una sesión en Active Directory, deberán cambiar sus contraseñas. Este cambio anula sus contraseñas en Directory Server. Además, fuerza la sincronización a petición la próxima vez que esos usuarios se autenticquen en Directory Server.

Hasta que los usuarios no cambien sus contraseñas en Active Directory, éstos no podrán autenticarse en Directory Server.

- 5077227 Se producen problemas al intentar ver la consola de Identity Synchronization para Windows con PC Anywhere 10 y Remote Administration 2.1. Se ha comprobado que la versión 9.2 de PC Anywhere no provoca errores. Si el problema persiste, quite el software de administración remota. También se puede utilizar VNC. Se ha comprobado que VNC no provoca ningún problema al mostrar la consola de Identity Synchronization para Windows.
- 5097751 Si instala Identity Synchronization para Windows en un sistema Windows con un formato de sistema FAT 32, no estará disponible ninguna ACL. Además, no se aplicarán las restricciones de acceso en la configuración. A fin de garantizar la seguridad, utilice sólo un sistema NTFS de Windows para instalar Identity Synchronization para Windows.
- 6251334 La sincronización de eliminación de usuarios no se puede detener después de modificar el origen de Active Directory. Por lo tanto, seguirá realizándose la sincronización de eliminación cuando se haya asignado la lista de usuarios sincronizados a una unidad organizativa diferente, OU, en el mismo origen de Active Directory. El usuario aparecerá como eliminado en la instancia de Directory Server. También aparecerá como eliminado, aunque el usuario se haya eliminado de un origen de Active Directory sin una asignación de SUL.
- 6254516 Si se ha configurado Directory Server en los consumidores con la línea de comandos, el complemento no creará un nuevo Id. de subcomponente para los consumidores. La configuración del complemento no crea ningún Id. nuevo para los consumidores.
- 6288169 El complemento de sincronización de contraseñas de Identity Synchronization para Windows intenta establecer un enlace a Active Directory para obtener las cuentas que no se han sincronizado antes de comprobar `accountLock` y `passwordRetryCount`.
- Para solucionar este problema, aplique una directiva de contraseñas en un servidor LDAP. Además, configure Access Manager para que utilice el siguiente filtro en la búsqueda de usuarios:
- ```
( | ( !(passwordRetryCount=*) ) (passwordRetryCount <=2) )
```
- Sin embargo, esta solución genera un error de usuario no encontrado cuando se llevan a cabo demasiados intentos de inicio de sesión a través de LDAP. Esta solución no bloquea la cuenta de Active Directory.
- 6331956 La consola de Identity Synchronization para Windows no puede iniciarse si se ha repetido `o=NetscapeRoot`.
- 6332183 Identity Synchronization para Windows puede registrar excepciones en las que se indica que ya existe un usuario si la operación de adición se transfiere de Directory Server a Active Directory antes de que pueda hacerlo la operación de eliminación. Puede producirse una condición de desincronización si la operación de adición se

realiza antes que la operación de eliminación durante la sincronización, lo que provocaría que Active Directory registrase una excepción.

Por ejemplo, si un usuario, `dn: user1, ou=isw_data`, se agrega a un grupo existente, `dn: DSGroup1, ou=isw_data`, cuando se elimine el usuario del grupo, se modificará la propiedad `uniquemember` del grupo. Si el mismo usuario se agrega a un grupo con el mismo DN (para `userdn: user1, ou=isw_data`), se realiza una operación de adición. En ese momento, es posible que Identity Synchronization para Windows registre excepciones en las que se indican que el usuario ya existe.

6332197 Identity Synchronization para Windows genera errores cuando los grupos se sincronizan en Directory Server sin que se haya creado aún la información de los usuarios.

6335193 Puede intentar ejecutar el comando de resincronización para sincronizar los usuarios de Directory Server en Active Directory. La creación de una entidad de grupo no se realizará si se agregan usuarios no sincronizados a un grupo sin sincronizar.

Para solucionar este problema, debería ejecutar dos veces el comando `resync` a fin de que la sincronización se realice correctamente.

6336471 El complemento de Identity Synchronization para Windows no puede realizar búsquedas mediante sufijos encadenados. Por lo tanto, no se pueden realizar las operaciones de modificación y enlace en la instancia de Directory Server.

6337018 Identity Synchronization para Windows debería admitir la exportación de la configuración de Identity Synchronization para Windows a un archivo XML.

6339444 Puede especificar el ámbito de la sincronización con la lista de usuarios de sincronización mediante el botón Examinar del panel del DN de base. Al especificar el ámbito, no se recuperan los subsufijos.

A fin de solucionar este problema, agregue ACI para permitir el acceso anónimo a las lecturas y las búsquedas.

6379804 Durante la actualización de los componentes centrales de Identity Synchronization para Windows a la versión 1.1 SP1 en los sistemas Windows, el archivo `updateCore.bat` contiene una referencia codificada incorrecta al servidor de administración. Por lo tanto, el proceso de actualización no se realizará satisfactoriamente.

Para solucionar este problema, sustituya las dos instancias de las referencias al servidor de administración en la secuencia de comandos de actualización.

Sustituya las siguientes instrucciones en las líneas 51 y 95 de la secuencia de comandos de actualización. Cambie las líneas de la siguiente forma.

```
net stop "Sun Java(TM) System Administration Server 5.2"
```

En su lugar, las líneas deberían presentar el siguiente aspecto:

```
net stop admin52-serv
```

Después de realizar los cambios especificados, vuelva a ejecutar la secuencia de comandos de actualización.

- 6386664 Identity Synchronization para Windows sincroniza la información de usuarios y grupos entre Active Directory y Directory Server cuando está habilitada la función de sincronización de grupos. Lo ideal sería que la sincronización sólo se realizase después de emitir el comando `resync` desde la línea de comandos.
- 6388815 Los conectores de Active Directory y Directory Server se bloquean cuando se intentan sincronizar los grupos anidados debido a que no se admite este tipo de sincronización.
- 6388872 En las expresiones de creación de Windows de una instancia de Directory Server en Active Directory, el flujo `cn=%cn%` es válido tanto para usuarios como para grupos. Si se utiliza cualquier otra combinación, Identity Synchronization para Windows mostrará errores durante la sincronización.
- 6444341 El programa de desinstalación de Identity Synchronization para Windows no está traducido. Los archivos `WPSyncResources_X.properties` no se pueden instalar en el directorio `/opt/sun/isw/locale/resources`.
- Para solucionar este problema, copie manualmente los archivos `WPSyncResources_X.properties` ausentes desde el directorio `installer/locale/resources`.
- 6444878 Instale y configure la versión 1.5.0_06 de Java Development Kit antes de ejecutar el servidor de administración.
- 6444896 Si se realiza una instalación basada en texto de Identity Synchronization para Windows, al dejar la contraseña del administrador en blanco y pulsar Intro, el programa de instalación se cierra.
- 6452425 Si se instala Identity Synchronization para Windows en un sistema Solaris en el que se ha instalado la versión 3.11.0 del paquete `SUNwtls`, es posible que el servidor de administración no se inicie. Para solucionar este problema, desinstale el paquete `SUNwtls` antes de instalar Identity Synchronization para Windows.
- 6452538 En las plataformas Windows, la instancia de Message Queue 3.5 utilizada por Identity Synchronization para Windows requiere un valor de `PATH` con una longitud inferior a 1 kilobyte. Los valores con una longitud mayor aparecerán truncados.

- 6472296 Después de realizar la instalación en un sistema Windows con la configuración regional japonesa, las interfaces de usuario Identity Synchronization para Windows no aparecen totalmente traducidas.
- Para solucionar este problema, incluya `unzip.exe` en la variable de entorno `PATH` antes de iniciar la instalación.
- 6477567 En Directory Server Enterprise Edition 7.0, el complemento de Directory Server para Identity Synchronization para Windows se instala durante la instalación de Directory Server. El programa de instalación Identity Synchronization para Windows no instala el complemento de Directory Server. Identity Synchronization para Windows sólo configura el complemento.
- En esta versión de Identity Synchronization para Windows, el programa de instalación basado en texto no le solicita que configure el complemento de Directory Server para Identity Synchronization para Windows durante el proceso de instalación. Para solucionar este problema, ejecute el comando `Idsync dspuginconfig` en la ventana de terminal una vez completada la instalación de Identity Synchronization para Windows.
- 6485333 En los sistemas Windows, no se han internacionalizado los programas de instalación y desinstalación.
- 6486505 En Windows, Identity Synchronization para Windows sólo admite las configuraciones regionales inglesa y japonesa.
- 6492125 El contenido de la ayuda en pantalla de Identity Synchronization para Windows muestra cuadros en lugar de caracteres multibyte en las configuraciones regionales CCK.
- 6501874 La sincronización de bloqueo de cuenta entre Directory Server y Active Directory presenta errores cuando el modo de compatibilidad de contraseña de Directory Server, `pwd-compat-mode`, se ha establecido en `DS6-migration-mode` o `DS6-mode`.
- 6501886 Se ha detectado que, al cambiar la contraseña del administrador de dominio de Active Directory, la consola de Identity Synchronization para Windows muestra una advertencia. En esta advertencia, se indica `Invalid credentials for Host - nombrehost . nombredominio` (Credenciales de host no validas-nombre de host.nombre de dominio), incluso aunque la contraseña utilizada sea válida.
- 6529349 En Solaris SPARC, es posible que Identity Synchronization para Windows no se desinstale debido a la ausencia del archivo `/usr/share/lib/mps//jss4.jar`. Este problema sólo se produce durante la instalación del producto cuando el programa de instalación detecta una instancia del paquete `SUNWjss` que ya se encuentra instalada y no la actualiza.
- Para solucionar este problema, al instalar el producto, agregue `/usr/share/lib/mps/secv1/jss4.jar` a la ruta de clase de Java.

```

$JAVA_EXEC -Djava.library.path=./lib \
-cclasspath "${SUNWjss}/usr/share/lib/mps/secv1/jss4.jar:\
${SUNWjss}/usr/share/lib/mps/jss4.jar:\
${SUNWxrcsj}/sfw/share/lib/xerces-200.jar:./lib/installsdk.jar:\
./lib/ldap.jar:./lib/webstart.jar:\
${SUNWiquc}/usr/share/lib/jms.jar:./lib/install.jar:\
./resources:./locale/resources:./lib/common.jar:\
./lib/registry.jar:./lib/ldapjdk.jar:./installer/registry/resources" \
-Djava.util.logging.config.file=./resources/Log.properties \
-Djava.util.logging.config.file=./resources/Log.properties \
-Dcom.sun.directory.wps.logging.redirectStderr=false \
-Dcom.sun.directory.wps.logging.redirectStdout=false \
uninstall_ISW_Installer $1

```

- 6544353 Identity Synchronization para Windows no admite la solicitud para forzar la introducción de una nueva contraseña en el primer inicio de sesión realizada por un administrador al restablecer la contraseña en un sistema operativo Windows.
- 6572575 Para que la sincronización de grupos se realice satisfactoriamente durante la operación resync, el usuario y el grupo deben residir en el mismo nivel del ámbito de sincronización. De lo contrario, se mostrará un error.
- 6594767 En los equipos que ejecutan Microsoft Windows con un controlador de dominio instalado, la autenticación presenta errores al crear un nuevo servidor o registrar un servidor existente con la consola web. Para solucionar este problema, especifique el Id. de usuario, junto con el nombre de dominio del controlador de dominio.
- 6691600 La vinculación de usuarios de Directory Server a Active Directory o de Active Directory a Directory Server presenta errores si las entradas Directory Server contienen una clase de objeto auxiliar.
- Para solucionar este problema agregue todas las clases de objetos auxiliares de la clase de objeto auxiliar a la consola de Identity Synchronization para Windows.
- 6709099 El subcomando `idsync dspluginconfig` no puede configurar el complemento en el nuevo origen de Directory Server. Si se utiliza `idsync dspluginconfig` en el modo de desinstalación, se suprime el valor SUBC del servidor de configuración activo de Identity Synchronization para Windows.
- 6721443 Si se ha habilitado el registro de depuración, el conector se cerrará de forma inesperada y se mostrará la excepción `NullPointerException & ArrayIndexOutOfBoundsException`.
- Para solucionar este problema, inhabilite el registro de depuración.
- 6725352 Al obtener el valor booleano sintético de la tarea externa del controlador, el conector se cerrará de forma inesperada.

- 6728359 La sincronización de grupos entre Directory Server y Active Directory sólo se realizará parcialmente si el número de miembros es superior a 1.000. Durante la operación de sincronización de grupos, sólo se sincronizan los primeros 1.000 miembros y se descartan el resto.
- 6728372 La sincronización de grupos entre Directory Server y Active Directory presentará errores si las entradas de usuarios que pertenecen a un grupo no están presentes en el nivel base de sincronización.
- Por ejemplo, si la base de sincronización es `ou=employees,dc=example,dc=com`, el `dn` de usuario debe ser `uid=user-1,ou=employees,dc=example,dc=com`. La sincronización de grupos presentará errores si el `dn` de usuario presenta el formato: `uid=user-1,ou=sales,ou=employees,dc=example,dc=com`. En este ejemplo, el contenedor `ou=sales` entre el usuario y la base de sincronización provoca errores en la sincronización de grupos.
- 6740714 La caché de objetos rechaza los cambios solicitados en un grupo con 1.500 miembros o más.
- 6740715 La operación de resincronización presenta errores en las entradas de grupos si detecta un valor de miembro RDN incorrecto.
- 6744089 La conversión de miembros entre Directory Server y Active Directory presentará errores si los cambios de miembros no se incluyen primero en el registro de cambios retroactivos.
- 6749286 Al sincronizar un grupo estático de gran tamaño, el conector de Directory Server incluye de forma incorrecta las entradas del registro de depuración en el registro de auditoría.
- 6749294 Se agota el tiempo de espera de la conexión entre Active Directory y el conector de esta aplicación durante la sincronización de un grupo estático de gran tamaño, lo que provoca errores en la operación de sincronización.
- 6749923 La operación de resincronización entre Directory Server y Active Directory crea siempre el grupo de seguridad global de dominio, incluso aunque el tipo de grupo se haya establecido en distribución global de dominio.
- 6758690 La sincronización de atributo con valores vacíos no se realizará. Esto se debe a que Active Directory no acepta valores vacíos, mientras que el servidor LDAP sí los acepta.
- 6762863 En una configuración regional distinta a la inglesa, el flujo de grupos entre Directory Server y Active Directory siempre se muestra como seguridad global de dominio, independientemente de la configuración de flujo de grupos establecida.
- 6773492 El conector de Identity Synchronization para Windows se reinicia varias veces cuando no puede analizar correctamente la entrada del registro de cambios retroactivos.

- 6793036 La sincronización de grupos de Active Directory y Directory Server presentará errores si la raíz del DIT se ha establecido como raíz de sincronización.
- 6796659 `idsync resync` deja de responder cuando se ha habilitado la sincronización de grupos y la base de sincronización se encuentra en un nivel alto del DIT.
- 6854004 Si se utilizan entradas de RCL, es posible que el conector de Directory Server deje de responder.
- 6862596 Después de aplicar el parche 125359-08, la consola de administración de Identity Synchronization para Windows no funciona en la forma prevista.
- 6862663 Si se instala el parche 119214-19 antes que el componente central de Identity Synchronization para Windows, el comando `dsadm` dejará de funcionar.

Errores solucionados y problemas conocidos de Directory Server Resource Kit

Este capítulo contiene información importante específica de cada producto disponible en el momento del lanzamiento del Directory Server Resource Kit.

En este capítulo, se incluyen las siguientes secciones:

- “Errores solucionados en el Directory Server Resource Kit” en la página 93
- “Limitaciones y problemas conocidos del Directory Server Resource Kit” en la página 93

Errores solucionados en el Directory Server Resource Kit

En esta sección, se enumeran los errores solucionados desde la última versión del Directory Server Resource Kit.

6565893 El comando `idsktune` no admite SuSE Enterprise Linux 10.

Limitaciones y problemas conocidos del Directory Server Resource Kit

En esta sección, se muestran las limitaciones y los problemas conocidos en el momento del lanzamiento.

5081543 `searchrate` se bloquea en los sistemas Windows al utilizar varios subprocesos.

5081546 `modrate` se bloquea en los sistemas Windows al utilizar varios subprocesos.

5081549 `authrate` se bloquea en los sistemas Windows al utilizar varios subprocesos.

5082507 La opción `D` del comando `-dsmlsearch` utiliza un Id. de usuario HTTP en lugar de un DN de enlace.

- Para solucionar este problema, especifique el Id. de usuario asignado a un DN en Directory Server.
- 6379087 Se ha detectado que NameFinder no puede implementarse en Sun Java System Application Server en los sistemas Windows.
- 6393554 Se ha detectado que NameFinder genera un error de página no encontrada tras la implementación.
- Para solucionar este problema, cambie el nombre de nsDSRK/nf por nsDSRK/NF.
- 6393586 No se pueden agregar más de dos usuarios en la lista Mis selecciones de NameFinder.
- 6393596 En una búsqueda con NameFinder, se deberían obtener entradas de valores distintos a Apellidos, Nombre y Nombre especificado.
- 6393599 En NameFinder, se deberían permitir las búsquedas de grupos.
- 6576045 Al finalizar el programa de inicio de `modrate` y `searchrate`, no se detienen los auténticos procesos `modrate` y `searchrate` respectivamente.
- 6754994 El comando `idsktune` informa de forma incorrecta de la existencia de límites del sistema con `getrlimit()`. Aparecen los siguientes mensajes de advertencia:
- WARNING: processes are limited by RLIMIT_DATA to 2047 MB in size.
WARNING: processes are limited by RLIMIT_VMEM to 2047 MB in size.
WARNING: processes are limited by RLIMIT_AS to 2047 MB in size.