

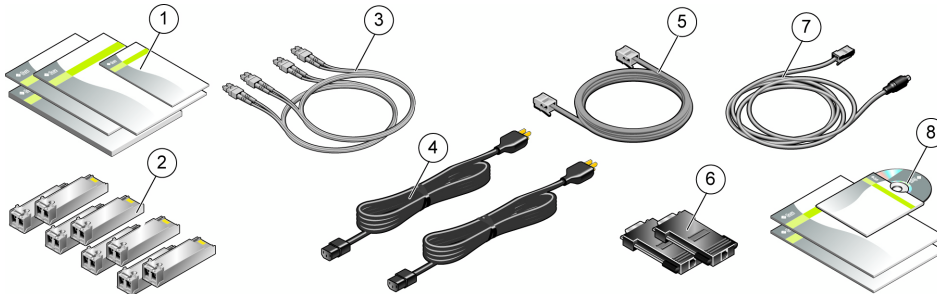
# Sun™ Storage 6580 和 6780 机架装载式阵列入门指南

本指南概述了预先组装的 Sun Storage 6580 和 6780 阵列的安装过程。有关详细信息，请参见《Sun Storage 6580 和 6780 阵列硬件安装指南》。“本产品的相关文档”一节（本文档的结尾处）还列出了更多相关文档，您可从 Sun 文档网站获得这些文档：

<http://docs.sun.com/app/docs/prod/6780.array#hic>

## 检查配套工具包中的物品

图 1 配套工具包中的物品



- |   |  |
|---|--|
| 1 文档                                    | 5 一根 6 米长的 RJ45-RJ45 串行电缆，用于连接控制器串行端口                  |
| 2 8（或 16）个用于连接主机端口的 SFP                 | 6 两个 RJ45-DB9 串行适配器                                    |
| 3 两根 5 米长的光纤通道 (Fibre Channel, FC) 主机电缆 | 7 一根 PS2 6 针 DIN 转 RJ-45 串行电缆，供 Sun 技术人员维修时使用          |
| 4 两根 AC 电源线                             | 8 Sun StorageTek™ Common Array Manager DVD 和文档（单独的工具包） |

## 开始之前

请在开始安装之前仔细阅读下列文档：

- 《Important Safety Information for Sun Hardware Systems》（Sun 硬件系统的重要安全信息）
- 《Sun Storage Regulatory and Safety Compliance Manual》（Sun Storage 规则与安全遵循性手册）
- 《Sun Storage 6580 和 6780 阵列场地准备指南》
- 《Sun Storage 6580 和 6780 阵列发行说明》

## 在安装位置固定系统

Sun Storage 6580 和 6780 阵列是按照您购买的配置进行完整组装并连接电缆的。

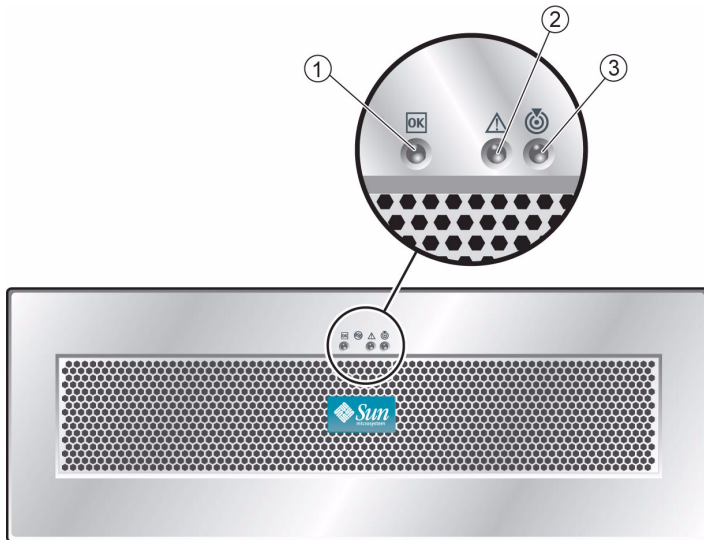
图 2 Sun Storage 6580 或 6780 阵列



步骤	任务
1	将系统机架移至安装场地（请参见《Sun Storage 6580 和 6780 阵列场地准备指南》）。
2	调整位于机架每个角底部的水平调节脚，以稳定系统机架。
3	将一条接地电缆连接到机架底部后侧的其中一个连接点。

## 检查控制器托盘 LED 指示灯

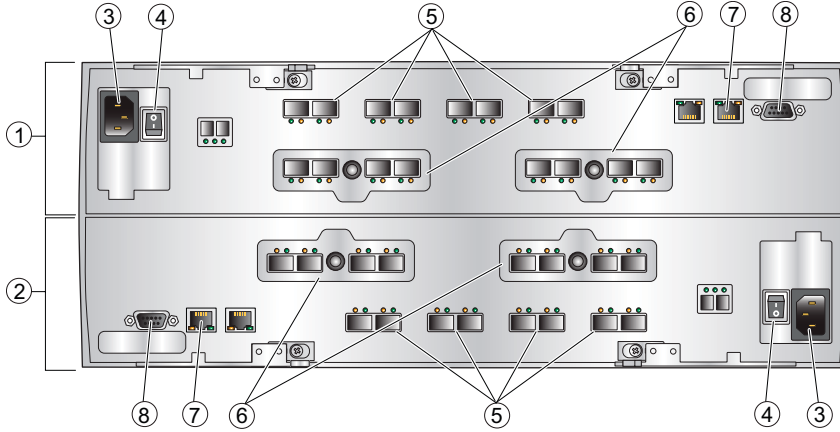
图 3 控制器托盘 LED 指示灯（正面视图）



插图编号	描述
1	接通电源 LED 指示灯
2	需要维修 LED 指示灯
3	定位指示器 LED 指示灯

## 检查控制器托盘端口和开关的位置（背面视图）

图 4 控制器托盘端口和开关（背面视图）

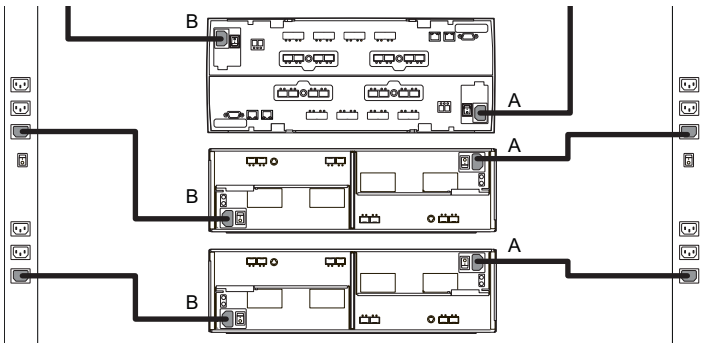


- |                |                            |
|----------------|----------------------------|
| 1 控制器 A（顶部，倒置） | 5 驱动器端口（连接到磁盘扩展托盘）         |
| 2 控制器 B（底部）    | 6 主机端口                     |
| 3 AC 输入        | 以太网端口 1（用于管理带外阵列）          |
| 4 AC 电源开关      | 7 以太网端口 2（专供 Sun 技术人员维修之用） |
|                | 8 串行端口                     |

## 检查物理连接

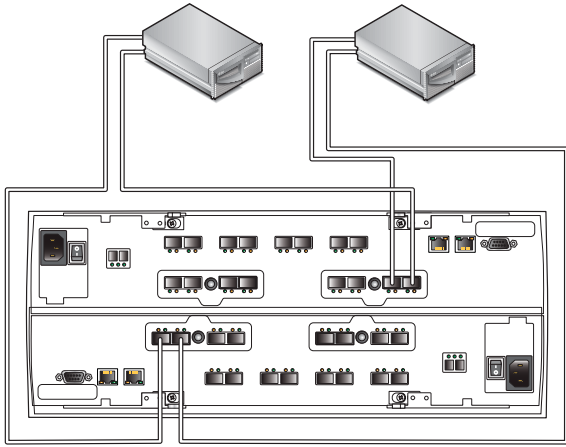
1. 检查适用于您的配置的托盘间电缆连接（请参见《Sun Storage 6580 和 6780 阵列硬件安装指南》中的电缆连接图）。
1. 检验是否已关闭机架中每个托盘的两个 AC 电源开关（图 4）。
2. 验证每个托盘的 A 和 B 电源是否已经连接到相应的 PDU（图 5）。
3. 确保所有连接都很牢固。
4. 将机架电源电缆连接至外部电源。

图 5 机架电源连接



## 连接数据主机

图 6 数据主机的直接连接

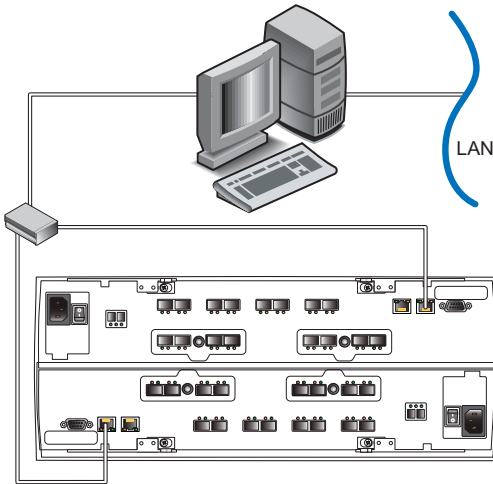


步骤	任务
1	检验是否满足数据主机操作系统要求（请参见《Sun Storage 6580 和 6780 阵列发行说明》）。
2	将 SFP 收发器和光纤 FC 电缆连接到每个计划使用的控制器主机端口。将每根光缆的另一端直接连接到 HBA 或外部 FC 交换机。
3	确保连线正确，保证故障转移功能可以正常发挥作用。
4	标记每根电缆的连接情况。
5	验证已安装了数据主机 HBA 驱动程序和多路径软件（请参见《Sun Storage 6580 和 6780 阵列发行说明》）。



## 连接管理主机

图 7 以太网端口与管理主机的连接



步骤	任务
1	将控制器 A 的端口 1 与控制器 B 的端口 1 之间的以太网电缆连接到外部以太网交换机。 注：以太网端口 2 为维修而保留。
2	将管理主机与以太网交换机相连。
3	将以太网交换机连接到 LAN 基础架构。



注：如果要配置带内阵列管理，请参见《Sun Storage 6580 和 6780 阵列硬件安装指南》。

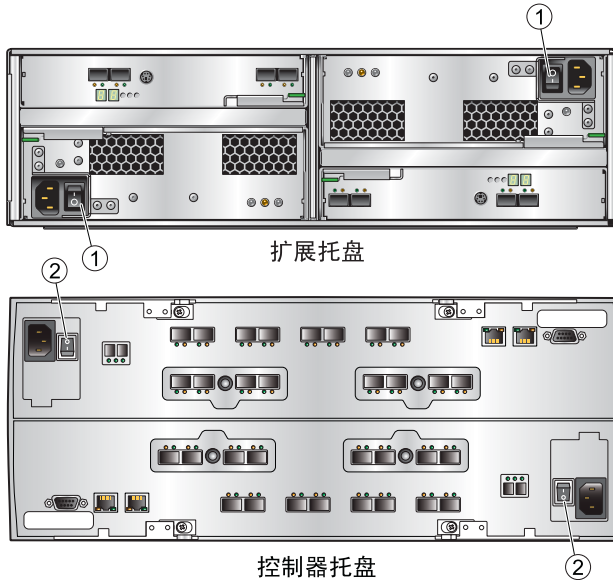
## 接通电源

首次通电时，每个 RAID 控制器都将使用 DHCP 获得 IP 地址。如果 DHCP 服务器不可用，您可以按照《Sun Storage 6580 和 6780 阵列硬件安装指南》中的说明手动配置 IP 地址。

默认的 IP 地址为：

- 控制器 A: 192.168.128.101
- 控制器 B: 192.168.128.102

图 8 定位扩展托盘和控制器托盘上的电源开关



步骤	任务
1	将机柜电源的断路器置于“打开”位置。将每个 PDU 正面的两个电源开关置于“打开”位置。
2	将每个扩展托盘后面的两个电源开关 (1) 置于“打开”位置。
3	等待直到所有扩展托盘都接通了电源。
4	将控制器托盘后面的两个电源开关 (2) 置于“打开”位置。
5	在通电序列完成之后，请检查每个托盘的状态： <ul style="list-style-type: none"><li>• 确认托盘和托盘中各驱动器上的“正常 / 电源”LED 指示灯均呈现稳定的绿色。</li><li>• 如果托盘和驱动器上的所有“正常 / 电源”LED 指示灯均呈现稳定的绿色，并且所有琥珀色“需要维修”LED 指示灯均熄灭，则说明通电序列已完成，且未检测到任何故障。</li></ul>

## 安装管理主机软件

1. 在管理主机上，安装 Sun StorageTek Common Array Manager 6.2 版（或更高版本）。要获取最新版本的 CAM，请访问：  
[http://www.sun.com/storagetek/management\\_software/resource\\_management/cam/get\\_it.html](http://www.sun.com/storagetek/management_software/resource_management/cam/get_it.html)
2. 请按照最新版《Sun StorageTek Common Array Manager 软件安装指南》中的安装说明进行操作，您可从以下站点获取此安装指南：<http://docs.sun.com/app/docs/prod/stor.armmgr>。

## 本产品的相关文档

本产品的更多相关文档可以从 Sun 文档 Web 站点获得：

<http://docs.sun.com/app/docs/prod/6780.array#hic>

要获得这些文档的翻译版，请访问 <http://docs.sun.com> Web 站点，然后选择您所需的语言。

任务	文档	文件号码
查阅安全信息	《Sun Storage Regulatory and Safety Compliance Manual》 (Sun Storage 规则与安全遵循性手册)	820-5506
	《Important Safety Information for Sun Hardware Systems》 (Sun 硬件系统的重要安全信息)	816-7190
查阅已知问题和解决方法	《Sun Storage 6580 和 6780 阵列发行说明》	820-6842
准备场地	《Sun Storage 6580 和 6780 阵列场地准备指南》	820-6835
安装机柜	《Sun Rack II User's Guide》(Sun Rack II 用户指南)	820-4759
安装阵列	《Sun Storage 6580 和 6780 阵列硬件安装指南》	820-6832
安装管理软件	《Sun StorageTek Common Array Manager 软件安装指南》	820-6630

## Sun 联系信息

主题	URL
技术支持	<a href="http://www.sun.com/service/contacting">http://www.sun.com/service/contacting</a>
提交关于本文档的意见	<a href="http://www.sun.com/hwdocs/feedback">http://www.sun.com/hwdocs/feedback</a> 请在您的反馈信息中包含本文档的书名和文件号码： 《Sun Storage 6580 和 6780 机架装载式阵列入门指南》，文件号 820-6829-11
修补程序和固件更新	<a href="http://www.sun.com/support/index.jsp">http://www.sun.com/support/index.jsp</a>

版权所有 2009 Sun Microsystems, Inc. 保留所有权利。



Sun Microsystems, Inc.  
[www.sun.com](http://www.sun.com)

文件号码 820-6829-11, 修订版 A  
2009 年 3 月