

**Guide d'installation du serveur Sun Blade
X3-2B (anciennement Sun Blade X6270 M3)
pour les systèmes d'exploitation Windows**



Référence : E36274
Juillet 2012

Copyright © 2012, Oracle et/ou ses affiliés. Tous droits réservés.

Ce logiciel et la documentation qui l'accompagne sont protégés par les lois sur la propriété intellectuelle. Ils sont concédés sous licence et soumis à des restrictions d'utilisation et de divulgation. Sauf disposition de votre contrat de licence ou de la loi, vous ne pouvez pas copier, reproduire, traduire, diffuser, modifier, breveter, transmettre, distribuer, exposer, exécuter, publier ou afficher le logiciel, même partiellement, sous quelque forme et par quelque procédé que ce soit. Par ailleurs, il est interdit de procéder à toute ingénierie inverse du logiciel, de le désassembler ou de le décompiler, excepté à des fins d'interopérabilité avec des logiciels tiers ou tel que prescrit par la loi.

Les informations fournies dans ce document sont susceptibles de modification sans préavis. Par ailleurs, Oracle Corporation ne garantit pas qu'elles soient exemptes d'erreurs et vous invite, le cas échéant, à lui en faire part par écrit.

Si ce logiciel, ou la documentation qui l'accompagne, est concédé sous licence au Gouvernement des Etats-Unis, ou à toute entité qui délivre la licence de ce logiciel ou l'utilise pour le compte du Gouvernement des Etats-Unis, la notice suivante s'applique :

U.S. GOVERNMENT END USERS:

Oracle programs, including any operating system, integrated software, any programs installed on the hardware, and/or documentation, delivered to U.S. Government end users are "commercial computer software" pursuant to the applicable Federal Acquisition Regulation and agency-specific supplemental regulations. As such, use, duplication, disclosure, modification, and adaptation of the programs, including any operating system, integrated software, any programs installed on the hardware, and/or documentation, shall be subject to license terms and license restrictions applicable to the programs. No other rights are granted to the U.S. Government.

Ce logiciel ou matériel a été développé pour un usage général dans le cadre d'applications de gestion des informations. Ce logiciel ou matériel n'est pas conçu ni n'est destiné à être utilisé dans des applications à risque, notamment dans des applications pouvant causer des dommages corporels. Si vous utilisez ce logiciel ou matériel dans le cadre d'applications dangereuses, il est de votre responsabilité de prendre toutes les mesures de secours, de sauvegarde, de redondance et autres mesures nécessaires à son utilisation dans des conditions optimales de sécurité. Oracle Corporation et ses affiliés déclinent toute responsabilité quant aux dommages causés par l'utilisation de ce logiciel ou matériel pour ce type d'applications.

Oracle et Java sont des marques déposées d'Oracle Corporation et/ou de ses affiliés. Tout autre nom mentionné peut correspondre à des marques appartenant à d'autres propriétaires qu'Oracle.

Intel et Intel Xeon sont des marques ou des marques déposées d'Intel Corporation. Toutes les marques SPARC sont utilisées sous licence et sont des marques ou des marques déposées de SPARC International, Inc. AMD, Opteron, le logo AMD et le logo AMD Opteron sont des marques ou des marques déposées d'Advanced Micro Devices. UNIX est une marque déposée de The Open Group.

Ce logiciel ou matériel et la documentation qui l'accompagne peuvent fournir des informations ou des liens donnant accès à des contenus, des produits et des services émanant de tiers. Oracle Corporation et ses affiliés déclinent toute responsabilité ou garantie expresse quant aux contenus, produits ou services émanant de tiers. En aucun cas, Oracle Corporation et ses affiliés ne sauraient être tenus pour responsables des pertes subies, des coûts occasionnés ou des dommages causés par l'accès à des contenus, produits ou services tiers, ou à leur utilisation.

Table des matières

L'utilisation de cette documentation	5
Changement du nom du modèle Sun Blade X3-2B	5
Obtention des derniers logiciels et microprogrammes en date	5
Documentation et commentaires	6
A propos de cette documentation	6
Assistance et formation	6
Contributeurs	7
Historique des modifications	7
A propos du Guide d'installation de Sun Blade X3-2B pour systèmes d'exploitation Windows	9
A propos de l'installation du SE Windows	11
Versions du SE prises en charge et dernières informations	11
Options d'installation du SE	12
Oracle System Assistant	15
Préparation à l'installation du système d'exploitation	17
Configuration de la méthode d'installation	17
Configuration du BIOS	22
Installation du système d'exploitation Windows	25
Installation de Windows (Oracle System Assistant)	25
Installation manuelle de Windows Server 2008 R2	27
Installez Windows Server 2008 (PXE)	32
Installation des outils système du serveur et mise à jour des pilotes	33
Obtention des logiciels et des microprogrammes du serveur	37
Mises à jour de logiciels et de microprogrammes	37
Options d'accès aux microprogrammes et aux logiciels	38
Packages de versions logicielles disponibles	38
Accès aux microprogrammes et aux logiciels	40
Installation des mises à jour	44

Index47

L'utilisation de cette documentation

Cette section indique comment vous procurer la dernière version en date des logiciels et microprogrammes du système, la documentation et les commentaires y relatifs, ainsi que l'historique des modifications de la documentation.

- “Changement du nom du modèle Sun Blade X3-2B” à la page 5
- “Obtention des derniers logiciels et microprogrammes en date” à la page 5
- “Documentation et commentaires” à la page 6
- “A propos de cette documentation” à la page 6
- “Assistance et formation” à la page 6
- “Contributeurs” à la page 7
- “Historique des modifications” à la page 7

Changement du nom du modèle Sun Blade X3-2B

Le Sun Blade X3-2B était anciennement appelé module serveur Sun Blade X3-2B. Ce nom peut encore apparaître dans le logiciel. Ce changement de nom ne reflète aucun changement dans les caractéristiques et fonctionnalités du système.

Le nouveau nom identifie les éléments suivants :

- X identifie un produit x86.
- Le premier nombre, 3, identifie la génération du serveur.
- Le deuxième numéro, 2, identifie le nombre de processeurs.
- Le caractère alphabétique, B, identifie le produit comme étant un serveur lame.

Obtention des derniers logiciels et microprogrammes en date

Les microprogrammes, pilotes et autres logiciels liés au matériel de chaque serveur Oracle x86, module de serveur (lame) et châssis de lame sont mis à jour périodiquement.

Vous pouvez vous procurer la dernière version en date par le biais de ces trois méthodes :

- Oracle System Assistant - il s'agit d'une nouvelle option installée en usine adaptée aux serveurs Sun Oracle x86. Il contient tous les outils et pilotes dont vous avez besoin et réside sur le lecteur USB installé dans la plupart des serveurs.

- My Oracle Support – <http://support.oracle.com>
- Demande d'envoi de support physique

Pour plus d'informations, reportez-vous à “Obtention des logiciels et des microprogrammes du serveur” à la page 37.

Documentation et commentaires

Documentation	Lien
Tous les produits Oracle	http://www.oracle.com/documentation
Sun Blade X3-2B	http://www.oracle.com/pls/topic/lookup?ctx=SunBladeX3-2B
Supplément Oracle Integrated Lights Out Manager (ILOM) 3,1	http://www.oracle.com/pls/topic/lookup?ctx=ilom31
Pack de gestion du matériel Oracle	http://www.oracle.com/pls/topic/lookup?ctx=ohmp

Vous pouvez faire part de vos commentaires sur cette documentation à l'adresse suivante : <http://www.oracle.com/goto/docfeedback>.

A propos de cette documentation

Cet ensemble de documentation est disponible dans les formats PDF et HTML. Les informations sont présentées dans des rubriques (similaires à celles de l'aide en ligne) et ne sont donc pas organisées avec des chapitres, des annexes et des sections numérotées.

Pour générer une version PDF comprenant toutes les informations sur un sujet particulier (comme l'installation du matériel ou les notes relatives au produit), il vous suffit de cliquer sur le bouton PDF situé dans l'angle supérieur gauche de la page HTML.

Assistance et formation

Ces sites proposent des ressources supplémentaires :

- Assistance : <http://support.oracle.com>
- Formation : <http://education.oracle.com>

Contributeurs

Auteurs principaux : Lisa Kuder, Ray Angelo, Mark McGothigan, Cynthia Chin-Lee.

Contributeurs : Yi Cai, Kenny Tung, Salomon Chavez Velazquez, Daniel Silverman, Johnny Hui, Angela Vlahos, Anand Srinivasan, Darren Tran, Mark Stanton, Denise Silverman, Ralph Woodley, Mick Tabor

Historique des modifications

Liste de l'historique des versions de cet ensemble de documents :

- Avril 2012. Publication initiale.
- Mai 2012. Mis à jour pour SW 1.0.1. Réédition de la bibliothèque de documentation contenant des révisions éditoriales
- Juin 2012. Mis à jour pour SW 1.1. Notes de produit et manuel de maintenance révisés.
- Juillet 2012. Nom du modèle de serveur modifié. Tous documents révisés.

A propos du Guide d'installation de Sun Blade X3-2B pour systèmes d'exploitation Windows

Ce document fournit des informations d'installation pour les versions prises en charge du SE Windows.

Description	Section
Une présentation des options d'installation du SE Windows et les procédures recommandées. Utilisez cette section pour planifier l'installation.	“A propos de l'installation du SE Windows” à la page 11
Les procédures et informations relatives à la configuration de la méthode d'installation sélectionnée sont regroupées dans cette section.	“Préparation à l'installation du système d'exploitation” à la page 17
Les procédures d'installation et de postinstallation sont regroupées dans cette section.	“Installation du système d'exploitation Windows” à la page 25

A propos de l'installation du SE Windows

Vous trouverez dans cette section une présentation de l'installation du SE Windows. Utilisez le tableau des tâches suivant pour vous guider.

Etape	Description	Lien
1	Passez en revue la liste des versions de SE Windows prises en charge et apprenez comment obtenir les dernières informations les plus à jours concernant le logiciel du serveur et le matériel.	“Versions du SE prises en charge et dernières informations” à la page 11
2	Passez en revue les options pour des installations de SE sur un ou plusieurs serveurs.	“Options d'installation du SE” à la page 12
3	Préparez l'installation en exécutant les procédures à suivre.	“Préparation à l'installation du système d'exploitation” à la page 17
4	Installez le SE.	“Installation du système d'exploitation Windows” à la page 25

Versions du SE prises en charge et dernières informations

Utilisez cette section pour en savoir plus concernant les versions prises en charge du SE Windows et comment obtenir les dernières informations relatives au serveur :

- [“Systèmes d'exploitation Windows pris en charge” à la page 11](#)
- [“Dernières informations dans Notes de produit” à la page 12](#)

Systèmes d'exploitation Windows pris en charge

Le Sun Blade X3-2B prend en charge les versions minimum suivantes des systèmes d'exploitation Microsoft Windows :

- Microsoft Windows Server 2008 R2 SP1
 - Edition Standard (64 bits)
 - Edition Enterprise (64 bits)
 - Edition Datacenter (64 bits)

- Microsoft Windows Server 2008 SP2
 - Edition Standard (64 bits)
 - Edition Enterprise (64 bits)
 - Edition Datacenter (64 bits)

Informations connexes

“Dernières informations dans Notes de produit” à la page 12

Dernières informations dans Notes de produit

Les informations concernant le serveur sont maintenues à jour dans les *Sun Blade X3-2B Notes de produit*. Le document *Notes de produit* contient les informations détaillées sur les mises à jour disponibles du microprogramme ainsi que sur tout problème de logiciel ou de matériel pour le serveur. Les documents relatifs au serveur sont disponibles en ligne dans la bibliothèque de documentation du serveur. Voir <http://www.oracle.com/pls/topic/lookup?ctx=SunBladeX3-2B>.

Options d'installation du SE

Vous pouvez choisir d'installer un système d'exploitation sur un seul serveur ou sur plusieurs serveurs. Ce document porte sur l'installation d'un système d'exploitation sur un seul serveur. Le tableau suivant fournit des informations au sujet de ces deux options d'installation.

Option	Description
Plusieurs serveurs	Reportez-vous à la page Enterprise Manager à l'adresse suivante : http://www.oracle.com/us/products/enterprise-manager/opscenter/index.html
Serveur unique	Installation d'un système d'exploitation sur un seul serveur en suivant l'une des méthodes suivantes : <ul style="list-style-type: none">■ En local : l'installation du SE est effectuée localement sur le serveur. Cette option est pratique si vous venez de terminer l'installation physique du serveur dans le rack. Vous pouvez utiliser Oracle System Assistant ou réaliser l'installation manuellement. Du matériel supplémentaire est requis.■ A distance : l'installation du SE est effectuée à partir d'un emplacement distant. Cette option accède à Oracle System Assistant ou procède à une installation manuelle du SE par le biais de l'application Oracle Integrated Lights Out Manager (ILOM) Remote Console. <p>Remarque – Utilisez Oracle System Assistant pour des installations de SE localement ou à distance sur un seul serveur.</p>

Pour plus d'informations sur Oracle System Assistant et sur les méthodes d'installation d'un SE sur un serveur unique, reportez-vous aux sections :

- “Méthodes d'installation sur un seul serveur” à la page 13
- “Oracle System Assistant” à la page 15

Méthodes d'installation sur un seul serveur

Sélectionnez la méthode pour fournir le média d'installation Windows. Consultez les informations suivantes pour déterminer l'installation locale ou distante du SE qui répond le mieux à vos besoins.

Méthode de distribution du média	Conditions
<p>Installation assistée du SE en local – Cette option utilise Oracle System Assistant.</p>	<ul style="list-style-type: none"> ▪ Ecran ▪ Clavier et souris USB ▪ Lecteur CD/DVD USB ▪ Média de distribution Windows <p>Pour plus d'informations, reportez-vous à la section “Installation assistée du SE” à la page 14.</p>
<p>Installation assistée du SE à distance – Cette option utilise Oracle System Assistant.</p>	<ul style="list-style-type: none"> ▪ Oracle ILOM Remote Console, application ▪ Lecteur de CD/DVD ou fichier d'image ISO redirigé ▪ Média de distribution Windows <p>Pour plus d'informations, reportez-vous à la section “Installation assistée du SE” à la page 14.</p>
<p>Installation du SE locale manuelle à l'aide d'un lecteur CD/DVD – Permet d'utiliser un lecteur CD/DVD connecté au serveur.</p>	<ul style="list-style-type: none"> ▪ Ecran ▪ Clavier et souris USB ▪ Lecteur CD/DVD USB ▪ Média de distribution Windows <p>Pour plus d'informations, reportez-vous à la section “Installation manuelle du SE” à la page 14.</p>
<p>Installation manuelle du SE à distance à l'aide d'un lecteur de CD/DVD ou d'une image ISO de CD/DVD – Cette option utilise un lecteur de CD/DVD physique redirigé sur un système distant qui exécute l'application Oracle ILOM Remote Console.</p>	<ul style="list-style-type: none"> ▪ Système distant avec un navigateur ▪ Lecteur de CD/DVD ou image ISO ▪ Média de distribution Windows ▪ Accès réseau au port de gestion de serveur <p>Pour plus d'informations, reportez-vous à la section “Installation manuelle du SE” à la page 14.</p>

Méthode de distribution du média	Conditions
Installation réseau PXE – Utilise une image WIM (Windows Imaging Format) personnalisée sur un serveur WDS (Windows Deployment Services, Services de déploiement Windows).	Un serveur exécutant WDS et une image WIM personnalisée pour le serveur. Reportez-vous à “ Installation du SE par le biais des services de déploiement Windows ” à la page 14.

Installation assistée du SE

Il s'agit de la méthode la plus simple pour l'installation d'un SE pris en charge sur le serveur. Cette méthode implique l'utilisation d'Oracle System Assistant. Vous fournissez le média d'installation du SE Windows par le biais d'un lecteur de CD/DVD ou d'une image CD/DVD locaux ou distants et l'application lance la procédure d'installation. Oracle System Assistant doit être installé sur le serveur. Pour plus d'informations sur Oracle System Assistant, reportez-vous à *Guide d'administration du serveur Sun Blade X3-2B (anciennement Sun Blade X6270 M3)*.

Installation manuelle du SE

Dans le cadre de cette méthode, vous n'utilisez pas Oracle System Assistant pour installer un SE. A la place, vous fournissez le média d'installation Windows par le biais d'un lecteur de CD/DVD, d'un lecteur USB ou d'une image de CD/DVD locaux ou distants. Vous devez également fournir les lecteurs et outils nécessaires. Les outils et lecteurs pour le serveur sont disponibles sur le site My Oracle Support en tant que packages spécifiques au système d'exploitation et au serveur. Pour installer le SE, utilisez l'assistant d'installation du média de distribution.

Installation du SE par le biais des services de déploiement Windows

Vous pouvez installer Windows à partir d'un environnement de serveur de déploiement. Les utilisateurs avancés peuvent créer une image d'installation Windows personnalisée (WIM) pour le serveur sur un serveur de Services de déploiement Windows (WDS). Une fois le fichier image d'installation créé, vous pouvez initialiser le serveur à partir de sa carte réseau et sélectionner l'image à partir du système WDS pour un déploiement. Pour plus d'informations sur WDS, <http://msdn.microsoft.com/en-us/library/aa967394.aspx>

Informations connexes

“[Oracle System Assistant](#)” à la page 15

Oracle System Assistant

Oracle System Assistant est un outil de gestion de système à serveur unique pour les serveurs Sun Fire et Sun Blade x86. Il comprend les produits de gestion de serveurs autonomes d'Oracle et une sélection de logiciels connexes, de manière à fournir un ensemble d'outils permettant d'assurer rapidement et facilement la mise en route et la maintenance du serveur. Les composants d'Oracle System Assistant incluent :

- Pack de gestion du matériel
- Environnement de ligne de commande d'Oracle Linux
- Pilotes et outils du système d'exploitation (anciennement Outils et lecteurs de CD/DVD)
- Le microprogramme spécifique au serveur
- La documentation relative au serveur

Oracle System Assistant est hébergé dans le serveur et est configuré en usine avec une version des outils et pilotes spécifique au serveur, lesquels sont maintenus à jour par le biais de mises à jour en ligne.

Pour plus d'informations sur Oracle System Assistant, reportez-vous aux rubriques suivantes :

- [“Présentation des tâches d'Oracle System Assistant” à la page 15](#)
- [“Tâche d'installation du SE d'Oracle System Assistant” à la page 16](#)
- [“Obtention d'Oracle System Assistant” à la page 16](#)

Présentation des tâches d'Oracle System Assistant

Oracle System Assistant comprend un jeu des tâches de provisioning de gestion de serveur unique les plus usuelles et les plus utiles :

- Installation assistée du système d'exploitation
- Présentation du système et informations d'inventaire du système
- Acquisition de mises à jour en ligne pour tous les composants (notamment outils, pilotes et microprogrammes).
- Mises à jour du microprogramme du système (BIOS et Oracle ILOM) et du microprogramme de l'adaptateur de bus hôte
- Configuration RAID, Oracle ILOM (SP)
- Configuration réseau du serveur
- Fonction de désactivation et vérification de l'intégrité du média intégré
- Fenêtre du terminal shell Linux pour utiliser l'environnement d'exécution
- Accès au pack de gestion du matériel Oracle (à l'aide du shell Linux)
- Récupération d'Oracle System Assistant

Informations connexes :

[“Tâche d'installation du SE d'Oracle System Assistant” à la page 16](#)

Tâche d'installation du SE d'Oracle System Assistant

La tâche d'installation du SE d'Oracle System Assistant fournit une installation guidée d'un SE pris en charge. Vous fournissez le média d'installation du SE et Oracle System Assistant lance le processus d'installation. L'installation guidée du SE n'est pas disponible pour tous les systèmes d'exploitation pris en charge par le serveur. Cependant, lorsqu'un SE pris en charge par le serveur est installé, vous pouvez utiliser Oracle System Assistant pour mettre à jour les pilotes du SE ainsi que tous les composants (le microprogramme, les outils, les pilotes et les logiciels associés).

Informations connexes :

[“Obtention d'Oracle System Assistant” à la page 16](#)

Obtention d'Oracle System Assistant

Si le serveur prend en charge Oracle System Assistant, alors, il se peut qu'il soit déjà installé.

- S'il est déjà installé et que vous souhaitez la dernière version, mettez, alors, à jour Oracle System Assistant par le biais de la tâche Get Updates.
- Si Oracle System Assistant est installé sur le serveur, mais qu'il a été endommagé ou remplacé, téléchargez l'image ISO de récupération depuis My Oracle Support.
- Si le serveur prend en charge Oracle System Assistant, et qu'il n'est pas installé, contactez votre représentant Oracle.

Informations connexes :

[Guide d'administration du serveur Sun Blade X3-2B \(anciennement Sun Blade X6270 M3\)](#)

Préparation à l'installation du système d'exploitation

Avant d'installer le système d'exploitation, vous devez configurer la méthode d'installation. Cette section décrit les étapes de préparation à l'installation du système d'exploitation. Le tableau des tâches suivant vous servira de guide.

Etape	Description	Liens
1	Vous devez avoir préalablement consulté le tableau des tâches d'installation du système d'exploitation.	“A propos de l'installation du SE Windows” à la page 11
2	Configuration de l'installation en fonction de la méthode d'installation sélectionnée.	<ul style="list-style-type: none">■ Pour une installation locale : “Configuration d'une installation en local” à la page 17■ Pour une installation à distance : “Configuration d'une installation à distance” à la page 18
3	Préparez le BIOS en chargeant les valeurs par défaut optimales, puis en sélectionnant un mode BIOS.	“Configuration du BIOS” à la page 22
4	Une fois les procédures de préparation terminées, installez le système d'exploitation.	“Installation du système d'exploitation Windows” à la page 25

Configuration de la méthode d'installation

- [“Configuration d'une installation en local” à la page 17](#)
- [“Configuration d'une installation à distance” à la page 18](#)

▼ Configuration d'une installation en local

L'installation locale du système d'exploitation s'effectue sur le serveur. La procédure recommandée pour la méthode d'installation locale consiste à utiliser la tâche Install OS d'Oracle System Assistant. Suivez cette procédure pour configurer une installation assistée locale d'Oracle System Assistant ou une installation manuelle locale (non assistée).

Remarque – Pour une installation locale du système d'exploitation, vous aurez besoin de matériel supplémentaire, ainsi que d'un accès Web pour le serveur (recommandé).

Avant de commencer

- Vous devez avoir préalablement effectué l'installation du serveur, comme décrit dans le *Guide d'installation du serveur Sun Blade X3-2B (anciennement Sun Blade X6270 M3)*
- Vous avez besoin des éléments suivants :
 - Moniteur vidéo équipé d'un connecteur 15 broches (DB-15)
 - Clavier et souris USB
 - Lecteur USB (lecteur CD/DVD ou clé USB)
- Nous vous recommandons de disposer d'un accès Web pour le serveur, afin de vérifier que ce dernier est à jour.

- 1 **Assurez-vous que le serveur est en mode veille.**
- 2 **Connectez le dongle à 3 câbles au port de connecteur universel (UCP) situé à l'avant du module serveur.**
- 3 **Connectez le moniteur vidéo au connecteur vidéo sur le dongle à 3 câbles.**
- 4 **Connectez le clavier et la souris à l'un des connecteurs USB à l'avant du serveur (ou à l'un des connecteurs USB du dongle à 3 câbles).**
- 5 **Connectez le lecteur CD/DVD à l'autre connecteur USB à l'avant du serveur (ou à l'un des connecteurs USB du dongle à 3 câbles).**

Étapes suivantes [“Configuration du BIOS” à la page 22](#)

▼ Configuration d'une installation à distance

L'installation à distance du système d'exploitation s'effectue à l'aide de l'application Oracle ILOM Remote Console et d'un lecteur CD/DVD redirigé ou d'une image ISO de CD. La procédure recommandée pour une installation à distance consiste à utiliser la tâche Install OS assistée d'Oracle System Assistant. Suivez cette procédure pour configurer une installation assistée à distance d'Oracle System Assistant ou une installation manuelle à distance (non assistée).

Remarque – L'utilisation des options CD-ROM ou CD-ROM Image pour l'installation du système d'exploitation augmente considérablement la durée de l'installation, étant donné que l'accès au contenu du CD-ROM s'effectue via le réseau. La durée de l'installation dépend de la connectivité et du trafic du réseau. Cette méthode d'installation comporte également un risque plus élevé de problèmes à cause des erreurs réseau transitoires.

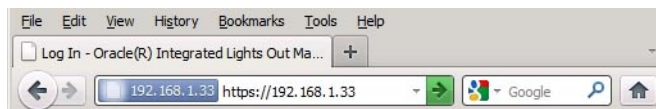
Avant de commencer

Vérifiez que les conditions suivantes sont remplies :

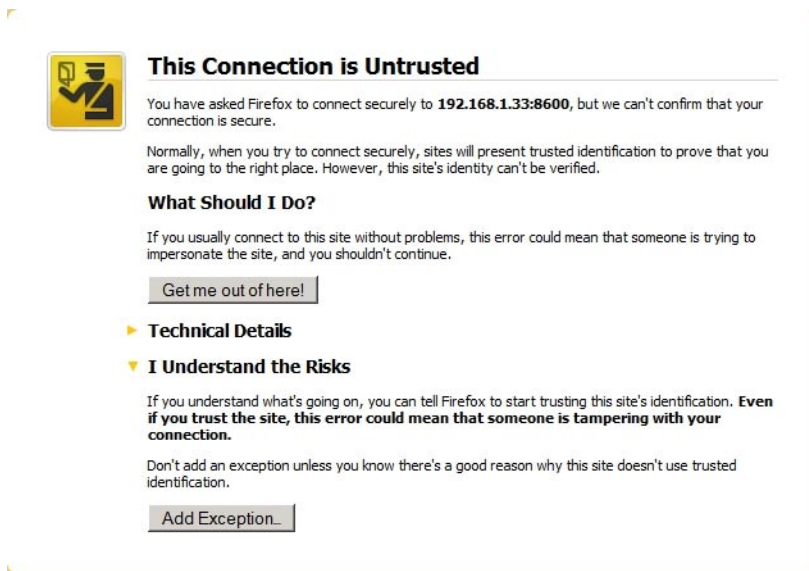
- Vous devez avoir préalablement effectué l'installation du serveur, comme décrit dans le *Guide d'installation du serveur Sun Blade X3-2B (anciennement Sun Blade X6270 M3)*
- Le système Oracle ILOM Remote Console doit exécuter Oracle Solaris, Linux ou Windows.
- Le système Oracle ILOM Remote Console doit être connecté à un réseau ayant accès au port de gestion Ethernet du serveur Sun.
- Java Runtime Environment (JRE) 1.5 doit être installé.
- Si le système Oracle ILOM Remote Console exécute Solaris, la gestion de volume doit être désactivée afin qu'Oracle ILOM Remote Console puisse accéder au lecteur de CD/DVD-ROM.
- Si le système Oracle ILOM Remote Console exécute Windows, désactivez l'option Sécurité renforcée d'Internet Explorer.
- Le processeur de service (SP) a été configuré conformément aux instructions de la documentation Oracle ILOM de votre serveur.
- Vous devez disposer de l'adresse IP du processeur de service pour accéder à Oracle ILOM.
- Il est indispensable de disposer d'un accès Web au serveur afin de vérifier que ce dernier est à jour.

Remarque – Certaines captures d'écran s'affichant tout au long de cette procédure peuvent différer des écrans que vous voyez.

- 1 **Pour accéder à Oracle ILOM, saisissez l'adresse IP du processeur de service dans un navigateur du système Oracle ILOM Remote Console.**



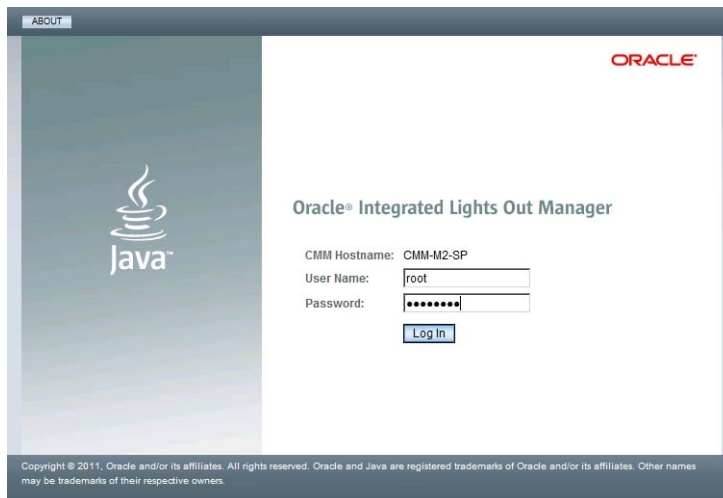
La boîte de dialogue Security Alert s'affiche.



2 Cliquez sur le lien I Understand the Risks.

3 Cliquez sur Add Exception.

L'écran de connexion à Oracle ILOM s'affiche.



4 Saisissez le nom d'utilisateur et le mot de passe, puis cliquez sur Log In.

Le nom d'utilisateur par défaut est **root** et le mot de passe par défaut est **changeme**.

L'écran Oracle ILOM System Summary s'affiche.

System Information

Summary

View system summary information. You may also change power state and view system status and fault information.

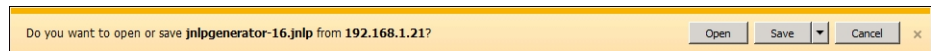
General Information	
Model	--
Serial Number	--
System Type	--
System Identifier	--
System Firmware Version	--
Primary Operating System	--
Host Primary MAC Address	--
Blade Slot	--
ILOM Address	--
ILOM MAC Address	--

Actions	
Power State	<input checked="" type="checkbox"/> ON <input type="button" value="Turn Off"/>
Locator Indicator	<input type="checkbox"/> OFF <input type="button" value="Turn On"/>
Oracle System Assistant Version:	<input type="button" value="Launch"/>
System Firmware Update	<input type="button" value="Update"/>
Remote Console	<input type="button" value="Launch"/>

Status			
Overall Status:		<input checked="" type="checkbox"/> Service Required	Total Problem Count: 2
Subsystem	Status	Details	Inventory
Processors	<input checked="" type="checkbox"/> OK	Processor Architecture: x86 64-bit Processor Summary: 2 Intel Xeon Processor E5 Series	Processors (Installed / Maximum): 2 / 2
Memory	<input checked="" type="checkbox"/> OK	Installed RAM Size: 96 GB	DIMMs (Installed / Maximum): 24 / 24
Power	<input checked="" type="checkbox"/> OK	Permitted Power Consumption: 403 watts Actual Power Consumption: 69 watts	PSUs (Installed / Maximum): 2 / 2
Cooling	<input checked="" type="checkbox"/> OK	Inlet Air Temperature: 22 °C Exhaust Air Temperature: 29 °C	Fans (Installed / Maximum): 12 / 12

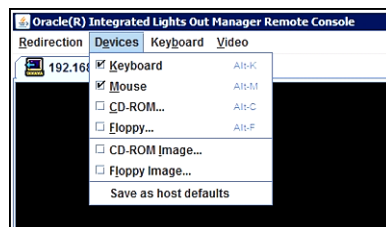
5 Cliquez sur le bouton Remote Console Launch.

La boîte de dialogue du fichier `jnlpgenerator.jnlp` s'affiche.



6 Cliquez sur Open.

L'écran Oracle ILOM Remote Console s'affiche.



7 Dans le menu Devices, sélectionnez l'élément de CD selon la méthode de distribution que vous avez choisie.

- CD-ROM Remote.** Sélectionnez CD-ROM pour rediriger le serveur vers le contenu du CD/DVD du système d'exploitation présent dans le lecteur CD/DVD-ROM associé au système Oracle ILOM Remote Console.

- **CD-ROM Image.** Sélectionnez CD-ROM Image pour rediriger le serveur vers le fichier image .iso du système d'exploitation situé sur le système Oracle ILOM Remote Console.

Étapes suivantes [“Configuration du BIOS” à la page 22](#)

Configuration du BIOS

Avant d'installer le système d'exploitation, il faut vérifier que les paramètres du BIOS sont configurés de façon à prendre en charge le type d'installation envisagée. La section suivante fournit des instructions spécifiques sur la configuration du BIOS pour la prise en charge de l'installation :

- [“Chargement des paramètres par défaut optimaux du BIOS” à la page 22](#)
- [“Définition du mode BIOS” à la page 23](#)

▼ **Chargement des paramètres par défaut optimaux du BIOS**



Attention – Cette procédure rétablit les valeurs par défaut des paramètres du BIOS et supprime tous les paramètres préalablement personnalisés. Pour conserver les paramètres personnalisés, consultez chaque menu et notez les valeurs personnalisées avant de charger les valeurs par défaut.

L'utilitaire de configuration du BIOS contient une option de chargement des paramètres optimaux du BIOS correspondant au serveur. Suivez cette procédure sur un serveur nouvellement installé et vérifiez que le BIOS est paramétré selon les valeurs par défaut optimales.

Avant de commencer

- Le serveur est équipé d'une unité de stockage correctement installée.
- Une connexion de console est établie avec le serveur. Pour plus d'informations, reportez-vous à

1 Mettez le serveur sous tension.

Les messages POST apparaissent sur la console.

2 Prenez connaissance des messages et lorsque l'invite s'affiche, appuyez sur F2 pour accéder à l'utilitaire de configuration du BIOS.

L'écran principal de l'utilitaire de configuration du BIOS s'affiche.

3 Pour vous assurer que les valeurs par défaut définies en usine sont définies, appuyez sur F9.

- 4 Pour enregistrer les modifications et quitter l'utilitaire de configuration du BIOS, appuyez sur F10.

Étapes suivantes [“Définition du mode BIOS” à la page 23](#)

▼ Définition du mode BIOS

Le microprogramme du BIOS prend en charge à la fois le mode Legacy BIOS et le mode UEFI (Unified Extensible Firmware Interface). La définition par défaut est Legacy. Certains systèmes d'exploitation prennent en charge à la fois le mode Legacy BIOS et le mode UEFI BIOS, alors que d'autres prennent en charge le mode Legacy BIOS uniquement. Les options de définition du mode BIOS avant installation du système d'exploitation sont les suivantes :

- Si le système d'exploitation prend en charge le mode Legacy BIOS uniquement, assurez-vous que le BIOS est défini sur le mode Legacy avant de procéder à l'installation.
- Si le système d'exploitation prend en charge à la fois les modes Legacy BIOS et UEFI BIOS, vous pouvez définir le BIOS soit sur le mode Legacy, soit sur le mode UEFI avant de procéder à l'installation.

1 Mettez le serveur sous tension.

Les messages POST apparaissent sur la console.

2 Prenez connaissance des messages et lorsque l'invite s'affiche, appuyez sur F2 pour accéder à l'utilitaire de configuration du BIOS.

L'écran principal de l'utilitaire de configuration du BIOS s'affiche.

3 Dans l'utilitaire de configuration du BIOS, utilisez les touches fléchées gauche et droite pour accéder à l'écran d'initialisation du BIOS.

L'écran du menu Boot s'affiche.

4 A l'aide de la flèche vers le bas, sélectionnez le champ UEFI/BIOS Boot Mode.

5 Appuyez sur Entrée puis, à l'aide des flèches vers le haut ou vers le bas, sélectionnez l'option Legacy BIOS.

6 Pour enregistrer les modifications et quitter l'utilitaire de configuration du BIOS, appuyez sur F10.

Étapes suivantes [“Installation du système d'exploitation Windows” à la page 25](#)

Installation du système d'exploitation Windows

Cette section décrit le processus d'installation du SE. Le tableau des tâches suivant vous servira de guide.

Etape	Description	Liens
1	Les étapes du tableau des tâches Préparation à l'installation du système d'exploitation.	“Préparation à l'installation du système d'exploitation” à la page 17
2	Installez Windows à l'aide de la méthode sélectionnée.	<ul style="list-style-type: none">■ “Installation de Windows (Oracle System Assistant)” à la page 25■ “Installation manuelle de Windows Server 2008 R2” à la page 27■ “Installez Windows Server 2008 (PXE)” à la page 32
3	Mettez à jour les outils système de serveur, les pilotes et le logiciel supplémentaire.	“Installation des outils système du serveur et mise à jour des pilotes” à la page 33.

▼ Installation de Windows (Oracle System Assistant)

La tâche Install OS d'Oracle System Assistant constitue la méthode la plus simple pour l'installation d'un SE pris en charge sur le Sun Blade X3-2B.

Pour plus d'informations sur Oracle System Assistant, reportez-vous au [Guide d'administration du serveur Sun Blade X3-2B \(anciennement Sun Blade X6270 M3\)](#).

Avant de commencer

- Consultez le tableau des tâches d'installation du SE. Reportez-vous à [“Installation du système d'exploitation Windows” à la page 25](#).
- Si vous souhaitez configurer votre disque d'amorçage pour RAID 1 (miroir) en utilisant l'utilitaire de configuration du contrôleur RAID intégré LSI Logic, appuyez sur Ctrl+H (ou Ctrl+C à partir de la ligne de commande pendant la séquence POST du serveur). Vous devez configurer RAID pour le disque d'amorçage *avant* d'installer le système d'exploitation Windows. Pour plus d'informations, reportez-vous au [Guide d'installation du serveur Sun Blade X3-2B \(anciennement Sun Blade X6270 M3\)](#).
- Obtenez le média de distribution d'installation du SE Windows.

- Dans le cadre d'une installation locale, libérez le média d'installation de Microsoft Windows pour l'insérer dans le lecteur de CD/DVD-ROM physique connecté.
- Pour une installation à distance :
 - Insérez le média d'installation de Microsoft Windows dans le lecteur de CD/DVD-ROM du système. Vérifiez que l'option CD-ROM est sélectionnée dans le menu Device.
 - Si vous utilisez l'image Windows, assurez-vous que l'image ISO est accessible. Vérifiez que l'option CD-ROM Image est sélectionnée dans le menu Device.

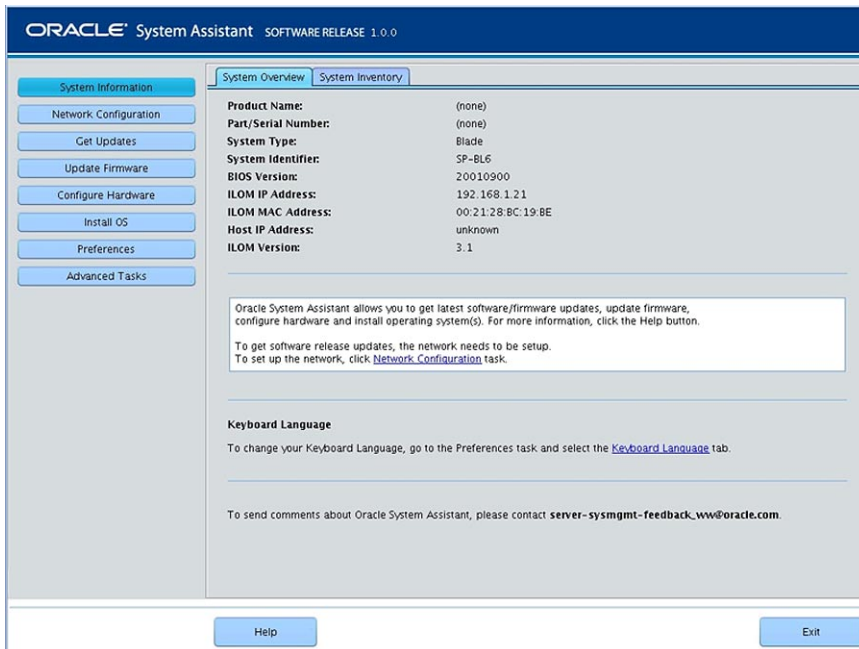
1 Assurez-vous que le serveur est en mode veille.

2 Initialisez le serveur et regardez le moniteur vidéo ou l'écran Remote Console. Lorsque vous y êtes invité, appuyez sur la touche F9 pour lancer Oracle System Assistant.

```
Version 2.14.1219. Copyright (C) 2011 American Megatrends, Inc.  
BIOS Date: 09/06/2011 12:12:06 Ver: 20011300  
Press F2 to run Setup (CTRL+E on serial keyboard)  
Press F8 for BBS Popup (CTRL+P on serial keyboard)  
Press F12 for network boot (CTRL+N on serial keyboard)  
Press F9 to start Oracle System Assistant
```

3 Quand l'invite apparaît, appuyez sur la touche F9.

L'écran principal System Overview d'Oracle System Assistant s'affiche.



4 Pour mettre à jour Oracle System Assistant, cliquez sur Get Updates.

Ceci permet de garantir que les versions les plus récentes du microprogramme, des outils et des pilotes sont installées sur Oracle System Assistant avant l'installation du SE.

Remarque – Pour permettre la mise à jour d'Oracle System Assistant, un accès au Web est requis.

5 Cliquez sur le bouton Update Firmware.

Ceci permet de garantir que les versions les plus récentes du microprogramme et des pilotes sont installées sur le serveur avant l'installation du SE.

6 Cliquez sur le bouton Install OS.

L'écran Install OS s'affiche.

7 Pour garantir de l'installation d'une version du SE prise en charge, consultez la liste dans la fenêtre View supported operating systems.**8 Dans la partie de l'écran Select your media location, indiquez l'emplacement du média de distribution du SE.**

Les options sont CD/DVD ou lecteur virtuel.

9 Suivez les invites jusqu'à la fin de l'installation.

Le serveur redémarre une ou plusieurs fois durant le processus d'installation.

Voir aussi [“Installation des outils système du serveur et mise à jour des pilotes”](#) à la page 33

▼ Installation manuelle de Windows Server 2008 R2

Cette section décrit la procédure à suivre pour installer le SE sans utiliser Oracle System Assistant. Une méthode locale ou distante peut être utilisée pour installer le SE.



Attention – Perte de données. L'installation du SE formate le disque d'amorçage qui efface toutes les données contenues sur le disque, y compris tout SE préinstallé.

Avant de commencer

- Configurez le serveur pour le choix de l'installation du SE (locale ou distante). Reportez-vous à [“Configuration d'une installation en local”](#) à la page 17 ou à [“Configuration d'une installation à distance”](#) à la page 18.
- Si nécessaire, préparez un volume sur les disques durs du serveur et définissez le périphérique d'initialisation. Reportez-vous à [Guide d'installation du serveur Sun Blade X3-2B \(anciennement Sun Blade X6270 M3\)](#).
- Obtenez le média de distribution d'installation du SE Windows.

- Pour une installation locale : Insérez le média d'installation de Microsoft Windows Server 2008 R2 dans le lecteur de CD/DVD-ROM physique connecté à l'invite.
- Pour une installation à distance : Insérez le média d'installation de Windows Server dans le lecteur de CD/DVD-ROM du système Oracle ILOM Remote Console. Vérifiez que l'option CD-ROM est sélectionnée dans le menu Device.
- Si vous utilisez une image Windows : Assurez-vous que l'image ISO d'installation de Windows Serveur est accessible à partir du système distant. Vérifiez que l'option CD-ROM Image est sélectionnée dans le menu Device.

1 Mettez progressivement le serveur sous tension.

Si vous utilisez la méthode Windows distant ou Image Windows, cette opération est possible via Oracle ILOM.

La procédure de test à la mise sous tension du BIOS est lancée.

2 Surveillez l'écran où apparaît le menu BIOS.

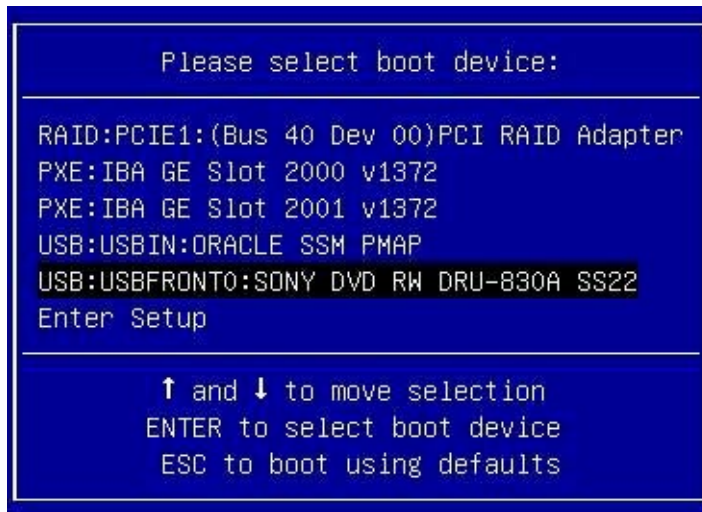
Remarque – Les messages BIOS POST, y compris la liste des options du menu BIOS, défilent rapidement. Si vous ratez les messages, mettez progressivement le serveur sous tension et maintenez enfoncée la touche F8 pendant l'initialisation jusqu'à ce que le menu BBS Popup s'affiche.

```
Version 2.14.1219. Copyright (C) 2011 American Megatrends, Inc.  
BIOS Date: 09/06/2011 12:12:06 Ver: 20011300  
Press F2 to run Setup (CTRL+E on serial keyboard)  
Press F8 for BBS Popup (CTRL+P on serial keyboard)  
Press F12 for network boot (CTRL+N on serial keyboard)  
Press F9 to start Oracle System Assistant
```

3 Lorsque la liste des options du menu BIOS s'affiche, appuyez sur F8 pour accéder au menu BBS Popup.

Une fois l'autotest de mise sous tension (POST) du BIOS effectué, le menu BBS Popup s'affiche. Le menu BBS Popup vous permet de sélectionner un périphérique d'amorçage.

Exemple d'écran de menu BBS Popup :

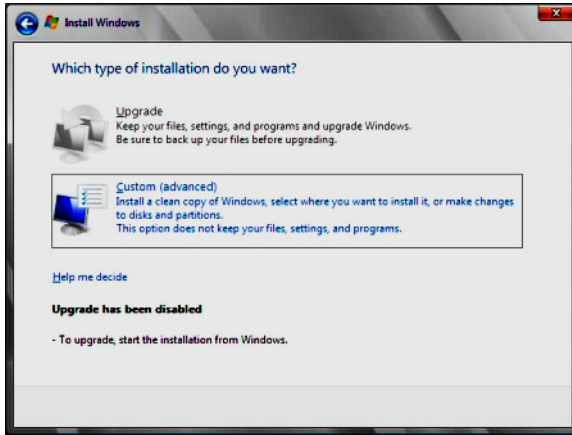


- 4 Si vous avez sélectionné la méthode d'installation Windows local, insérez le DVD de Windows dans le lecteur de DVD connecté.
- 5 Effectuez l'une des opérations suivantes :
 - Si vous utilisez la méthode Windows local, sélectionnez CD/DVD dans le menu Boot Device et appuyez sur Entrée.
 - Si vous utilisez la méthode Windows distant ou Image Windows, sélectionnez CD/DVD virtuel dans le menu Boot Device et appuyez sur Entrée.

Lorsque l'invite Press any key to boot from CD s'affiche, appuyez rapidement sur n'importe quelle touche de votre clavier.

L'assistant d'installation de Windows démarre.

- 6 Continuez avec l'assistant d'installation jusqu'à ce que la page Installation Type apparaisse, puis cliquez sur Custom (advanced).

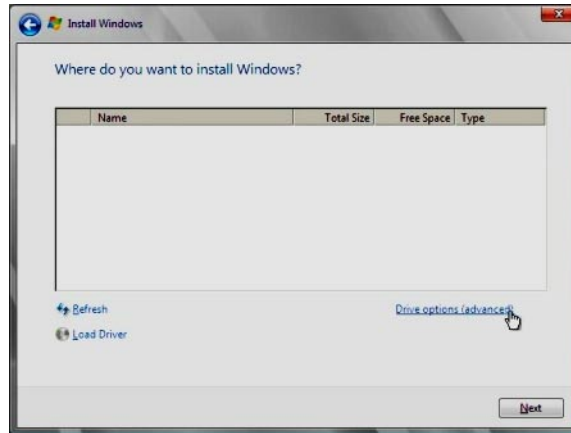


- 7 Sur l'écran Where do you want to Install Windows :

- Pour ajouter un pilote de stockage de masse pour Windows Server 2008 SP2, cliquez sur Load Driver, puis allez à l'emplacement du pilote de stockage de masse (CD/DVD ou lecteur flash USB). Sélectionnez le fichier d'informations sur les pilotes (.inf).

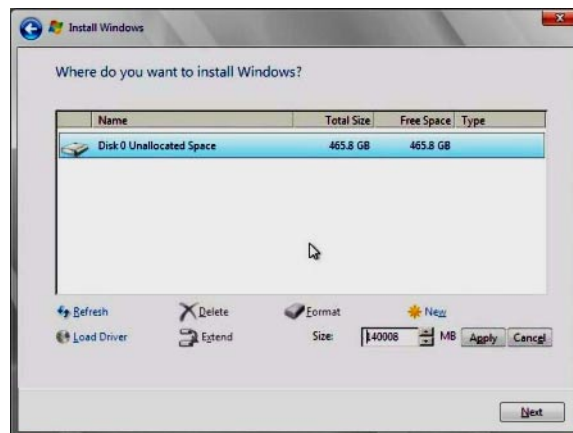
Remarque – Pour Windows Server 2008 SP2, le pilote doit être accessible via un lecteur de CD/DVD ou un lecteur flash USB Oracle System Assistant connecté. Si le pilote n'est pas accessible, le disque n'est pas visible comme illustré ci-dessous.

- Pour sélectionner les paramètres de partition par défaut de Windows, cliquez sur Next. Passez à l'Étape 9.
- Pour remplacer les paramètres de partition par défaut de Windows, cliquez sur Driver Options (advanced) afin de passer à l'écran suivant.



Attention – Le formatage ou le repartitionnement d'une partition existante détruit toutes les données de cette partition.

- 8 Sur l'écran Advanced Drive Options :
 - a. Cliquez sur Delete pour supprimer la partition existante.
 - b. Cliquez sur New pour créer la nouvelle partition.
 - c. Modifiez les paramètres de taille, si nécessaire, puis cliquez sur Apply.
 - d. Cliquez sur Next.



L'installation de Windows démarre. Pendant le processus d'installation, le serveur s'initialise plusieurs fois.

Au terme du processus d'installation, Windows démarre et vous invite à changer le mot de passe utilisateur.

9 Cliquez sur OK, puis assignez le mot de passe administrateur.

Remarque – Le mot de passe doit comporter 8 caractères, dont un numéro et un caractère majuscule. Pour en savoir plus, cliquez sur le lien [Accessibility](#) sur l'écran de création de compte.

Une fois le mot de passe assigné au compte administrateur, le bureau Windows Server 2008 R2 s'affiche.

Voir aussi [“Installation des outils système du serveur et mise à jour des pilotes”](#) à la page 33.

▼ **Installez Windows Server 2008 (PXE)**

La procédure suivante s'applique à Windows Server 2008 SP2 et Windows Server 2008 R2.

Remarque – Les messages et invites de mise sous tension défilent rapidement et ne restent affichés qu'un court instant. Vous pouvez agrandir la taille de l'écran pour éliminer les barres de défilement.

1 Réinitialisez ou allumez le serveur, de l'une des manières suivantes :

- A partir de l'interface Web d'Oracle ILOM, sélectionnez **Reset** dans l'onglet **Remote Power Control**.
- A partir du serveur local, appuyez sur le bouton **Marche/Arrêt** situé sur le panneau avant pendant environ 1 seconde pour mettre hors tension le serveur, puis appuyez de nouveau sur le bouton pour remettre le serveur sous tension.

2 Appuyez sur F8 pour spécifier un périphérique d'amorçage temporaire.

L'écran **Please Select Boot Device** apparaît.

3 Dans l'écran Please Select Boot Device, sélectionnez le périphérique d'initialisation d'installation PXE adéquat et appuyez sur Entrée.

Remarque – Ce périphérique est le port réseau physique utilisé pour communiquer avec le serveur d'installation réseau.

L'écran Boot Agent s'affiche.

- 4 **Dans l'écran Boot Agent, appuyez sur F12 pour initialiser un service réseau.**
- 5 **Continuez l'installation réseau WDS normale de Windows Server 2008 SP2 ou de Windows Server 2008 R2.**
Pour des informations supplémentaires, consultez la documentation Microsoft des Services de déploiement Windows.
- 6 **Lorsque l'installation est terminée, effectuez les tâches de post-installation nécessaires.**

Voir aussi [“Installation des outils système du serveur et mise à jour des pilotes” à la page 33](#)

Installation des outils système du serveur et mise à jour des pilotes

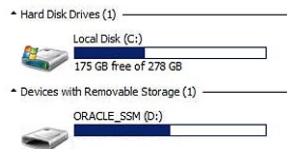
Ces procédures décrivent comment installer les outils système du serveur et mettre à jour les pilotes du système à l'aide de l'application InstallPack qui est disponible avec le logiciel Oracle System Assistant et le package logiciel téléchargé spécifique au serveur :

- [“Installation des outils système du serveur” à la page 33](#)
- [“Mettez à jour les pilotes du système” à la page 35](#)

▼ Installation des outils système du serveur

- 1 **Effectuez l'une des opérations suivantes :**
 - **Si votre système ne dispose pas du logiciel Oracle System Assistant :**
 - a. **Téléchargez les derniers outils et pilotes en date du système du serveur à partir du site My Oracle Support.**
Pour plus d'informations, reportez-vous à [“Obtention des logiciels et des microprogrammes du serveur” à la page 37](#).
 - b. **Dézippez le package d'outils et de pilotes téléchargés sur le serveur.**
Les outils système du serveur se trouvent dans les répertoires suivants —où *version* représente la version du SE Windows installée :

- Windows Install Pack MSM : `Windows/version/Tools/LSI-MSM`
 - NIC Teaming for Windows : `Windows/version/Tools/Intel-NIC-PROSet`
 - Pack de gestion du matériel Oracle : `Windows/version/Tools/Hardware-Management-Pack`
- **Si votre système dispose du logiciel Oracle System Assistant :**
- a. **A partir du système d'exploitation, ouvrez un explorateur de fichiers et accédez au lecteur USB Oracle System Assistant.**
- Ce dernier se nomme : ORACLE_SSM



b. **Double-cliquez sur le lecteur USB ORACLE_SSM.**

Les outils système de serveur se trouvent dans les répertoires suivants :

où *version* est la version installée du SE Windows.

- Windows Install Pack MSM : `Windows/version/Tools/LSI-MSM`
 - NIC Teaming for Windows : `Windows/version/Tools/Intel-NIC-PROSet`
 - Pack de gestion du matériel Oracle : `Windows/version/Tools/Hardware-Management-Pack`
- 2 Pour installer les outils système du serveur :**
- **Pour le pack de gestion du matériel Oracle, reportez-vous à la documentation d'installation sur <http://www.oracle.com/pls/topic/lookup?ctx=ohmp>.**
 - **Pour le Windows InstallPack de MSM et NIC Teaming for Windows, passez à l'étape suivante.**
- 3 Allez au dossier installer :**
- `Pilote:\ORACLE_SSM\Windows\version\installer.`
- où *version* est la version installée du SE Windows.
- 4 Double-cliquez sur le fichier InstallPack.hta.**
- L'application InstallPack s'affiche.

- 5 Pour installer les outils système du serveur, assurez-vous que Custom est sélectionné puis cliquez sur Next.**

Le paramètre Custom vous permet de sélectionner l'outil à installer.

- 6 Assurez-vous que l'option Supplemental software est sélectionnée.**

Assurez-vous que l'option pour installer les pilotes spécifiques à la plateforme n'est *pas* sélectionnée.

Remarque – L'option Platform-specific drivers vous permet d'installer les pilotes de votre serveur. Ces pilotes sont installés pendant le processus d'installation du SE.

- 7 Cliquez sur Next et sélectionnez les outils à installer.**

- 8 Cliquez sur Next puis poursuivez l'application Install Pack jusqu'à ce que le processus d'installation de l'outil soit terminé.**

▼ Mettez à jour les pilotes du système

Cette procédure décrit comment mettre à jour les pilotes du système du serveur à l'aide de l'application Windows InstallPack qui est disponible avec le logiciel Oracle System Assistant et le package logiciel téléchargé spécifique au serveur.

- 1 Effectuez l'une des opérations suivantes :**

- **Si votre système ne dispose pas du logiciel Oracle System Assistant :**

- a. Téléchargez les derniers outils et pilotes en date du système du serveur à partir du site My Oracle Support.**

Pour plus d'informations, reportez-vous à [“Obtention des logiciels et des microprogrammes du serveur”](#) à la page 37.

- b. Dézippez le package d'outils et de pilotes téléchargés sur le serveur.**

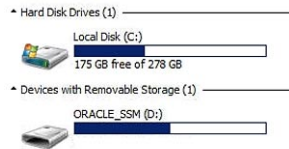
Les pilotes du système de serveur se trouvent dans le répertoire suivant :

Windows*version*\Drivers

où *version* est la version installée du SE Windows.

- **Si votre système dispose du logiciel Oracle System Assistant :**
 - a. **A partir du système d'exploitation, ouvrez un explorateur de fichiers et accédez au lecteur USB Oracle System Assistant.**

Ce dernier se nomme : ORACLE_SSM



- b. **Double-cliquez sur le lecteur USB ORACLE_SSM.**

2 Allez au dossier installer :

Pilote:\ORACLE_SSM\Windows\ version\installer.

où *version* est la version installée du SE Windows.

3 Double-cliquez sur le fichier InstallPack .hta.

L'application InstallPack s'affiche.

4 Poursuivez avec l'application et sélectionnez l'option pour installer Platform-specific drivers.

Assurez-vous que l'option pour installer Supplemental software n'est *pas* sélectionnée.

Remarque – L'option Supplemental software vous permet d'installer les outils système du serveur.

5 Cliquez sur Next puis poursuivez l'application Install Pack jusqu'à ce que le processus d'installation de l'outil soit terminé.

Obtention des logiciels et des microprogrammes du serveur

Cette section décrit les options d'accès aux logiciels et aux microprogrammes du serveur.

Description	Liens
En savoir plus sur les mises à jour de logiciels et de microprogrammes du serveur.	“Mises à jour de logiciels et de microprogrammes” à la page 37
En savoir plus sur les options d'accès aux microprogrammes et aux logiciels.	“Options d'accès aux microprogrammes et aux logiciels” à la page 38
Affichage des packages de microprogrammes et de logiciels disponibles.	“Packages de versions logicielles disponibles” à la page 38
Accès aux packages de microprogrammes et de logiciels par le biais d'Oracle System Assistant, de My Oracle Support ou d'une demande d'envoi de support physique.	“Accès aux microprogrammes et aux logiciels” à la page 40
Installer les mises à jour de logiciels et de microprogrammes.	“Installation des mises à jour” à la page 44

Mises à jour de logiciels et de microprogrammes

Les microprogrammes et les logiciels, tels que les pilotes de matériel et les outils pour le serveur, sont mis à jour régulièrement. Les mises à jour sont mises à disposition sous la forme de versions logicielles. La version logicielle est un ensemble de téléchargements (patches) qui inclut tous les microprogrammes, pilotes de matériel et utilitaires du serveur disponibles. Tous ces éléments ont été testés ensemble. Le document README qui est inclus dans le téléchargement décrit les modifications apportées et les éléments inchangés par rapport à la version précédente du logiciel.

Vous devez mettre à jour les microprogrammes et logiciels de votre serveur dès que possible après la mise à disposition de la version logicielle. Les versions logicielles incluent souvent des corrections de bogues. La mise à jour garantit que le logiciel de votre module de serveur est compatible avec le dernier microprogramme en date du châssis, ainsi qu'avec les logiciels et microprogrammes des autres composants du châssis.

Le fichier README du package de téléchargement et les *Notes de produit Sun Blade X3-2B (anciennement Sun Blade X6270 M3)*, contiennent les informations relatives aux fichiers mis à jour dans le package de téléchargement, ainsi que les bogues corrigés dans la version actuelle. Les notes de produit fournissent également des informations relatives aux versions logicielles du module de serveur prises en charge par le dernier microprogramme en date du châssis.

Options d'accès aux microprogrammes et aux logiciels

Utilisez l'une des options suivantes pour obtenir le dernier jeu de microprogrammes et de logiciels pour votre serveur :

- **Oracle System Assistant** – Oracle System Assistant est une nouvelle option installée en usine pour les serveurs Oracle, permettant de télécharger et d'installer facilement les microprogrammes et les logiciels du serveur.

Pour plus d'informations sur l'utilisation d'Oracle System Assistant, reportez-vous à la section “[Accès à Oracle System Assistant à partir de l'interface Web d'Oracle ILOM](#)” du manuel *Guide d'administration du serveur Sun Blade X3-2B (anciennement Sun Blade X6270 M3)*.

- **My Oracle Support** – Tous les microprogrammes et logiciels système sont disponibles à partir de My Oracle Support à l'adresse <http://support.oracle.com>.

Pour plus d'informations sur le contenu disponible sur My Oracle Support, reportez-vous à la section “[Packages de versions logicielles disponibles](#)” à la page 38.

Pour obtenir des instructions sur le téléchargement de versions logicielles à partir du site My Oracle Support, reportez-vous à : “[Téléchargement des logiciels et microprogrammes à l'aide de My Oracle Support](#)” à la page 40.

- **Demande d'envoi de support physique (PMR)** – Vous pouvez demander un DVD contenant tous les téléchargements (patches) disponibles à partir de My Oracle Support.

Pour plus d'informations, reportez-vous à : “[Demande d'envoi d'un support physique \(en ligne\)](#)” à la page 42.

Packages de versions logicielles disponibles

Les téléchargements sur My Oracle Support sont groupés par familles de produits, puis par produits et par versions. La version contient un ou plusieurs téléchargements (patches).

Pour les serveurs et les lames, le principe est le même. Le serveur est le produit. Chaque serveur contient un jeu de versions. Ces versions ne sont pas de véritables versions logicielles pour le produit, mais des versions de mises à jour pour le serveur. Ces mises à jour sont appelées des versions logicielles et sont composées de plusieurs téléchargements, tous testés ensemble. Chaque téléchargement contient des microprogrammes, des pilotes ou des utilitaires.

My Oracle Support dispose du même ensemble de types de téléchargements pour cette famille de serveurs que ceux répertoriés dans le tableau suivant. Ces ensembles peuvent également être sollicités par le biais d'une demande d'envoi de support physique (PMR). En outre, ces microprogrammes et logiciels peuvent être téléchargés à l'aide d'Oracle System Assistant.

Nom du package	Description	Quand télécharger ce package
X3-2B SW ^{version} – Firmware Pack	Tous les microprogrammes système, y compris Oracle ILOM, BIOS, et le microprogramme de carte d'option.	Vous avez besoin du dernier microprogramme.
X3-2B SW ^{version} – OS Pack	Un OS Pack est disponible pour chaque version du système d'exploitation prise en charge. Chaque OS Pack inclut un package de tous les outils, pilotes et utilitaires pour cette version du système d'exploitation. Le logiciel inclut le pack de gestion du matériel Oracle et le logiciel MegaRAID LSI.	Vous devez mettre à jour les pilotes, les outils ou les utilitaires spécifiques au système d'exploitation.
X3-2B SW ^{version} – Tous les packs	Inclut le Firmware Pack, tous les OS Packs et tous les documents. Ce pack n'inclut pas SunVTS ni l'image d'Oracle System Assistant.	Vous devez mettre à jour une combinaison de microprogrammes système et de logiciels spécifiques au système d'exploitation.
X3-2B SW ^{version} – Diagnostics	Image de diagnostics SunVTS.	Vous avez besoin de l'image de diagnostics SunVTS.
X3-2B SW ^{version} – Outil de mise à jour Oracle System Assistant	Outil de mise à jour d'Oracle System Assistant et image de mise à jour ISO.	Vous devez manuellement récupérer ou mettre à jour Oracle System Assistant.

Chacun des téléchargements consiste en un fichier zip contenant un fichier README et un jeu de sous-répertoires contenant des fichiers de microprogramme ou de logiciel. Le fichier README contient les détails des composants qui ont été modifiés depuis la dernière version logicielle et les bogues qui ont été corrigés. Pour plus d'informations sur la structure des répertoires de ces téléchargements, reportez-vous au *Guide d'administration du serveur Sun Blade X3-2B (anciennement Sun Blade X6270 M3)*.

Accès aux microprogrammes et aux logiciels

Cette section décrit les procédures à suivre pour télécharger ou solliciter des fichiers de versions logicielles.

Remarque – Les versions logicielles les plus récentes peuvent en outre être aisément téléchargées à l'aide d'Oracle System Assistant. Pour plus d'informations, reportez-vous au *Guide d'administration du serveur Sun Blade X3-2B (anciennement Sun Blade X6270 M3)*.

Il existe deux autres méthodes pour mettre à jour les microprogrammes et logiciels.

- “Téléchargement des logiciels et microprogrammes à l'aide de My Oracle Support” à la page 40
- “Demande d'envoi d'un support physique” à la page 41

▼ Téléchargement des logiciels et microprogrammes à l'aide de My Oracle Support

1 Allez sur le site Web suivant : <http://support.oracle.com>

2 Connectez-vous à My Oracle Support.

3 En haut de la page, cliquez sur l'onglet Patches et mises à jour.

L'écran correspondant s'affiche.

4 Dans l'écran de recherche, cliquez sur **Produit ou Famille (Recherche avancée)**.

L'écran contient des champs de recherche.

5 Dans le champ **Produit**, sélectionnez le produit dans la liste déroulante.

Vous pouvez aussi taper un nom de produit, partiel ou entier (Sun Blade X3-2B, par exemple), jusqu'à ce qu'une correspondance apparaisse.

6 Dans la liste déroulante du champ **Version**, sélectionnez une version logicielle.

Développez les dossiers pour afficher l'ensemble des versions disponibles.

7 Cliquez sur **Rechercher**.

La version de logiciel comprend un jeu de patches à télécharger.

Reportez-vous à “[Packages de versions logicielles disponibles](#)” à la page 38 pour la description des téléchargements disponibles.

- 8 **Pour sélectionner un patch, cliquez sur la case à cocher en regard du nom du patch. Vous pouvez sélectionner plusieurs patches, si vous le souhaitez.**
Un panneau d'actions contextuel s'affiche, contenant plusieurs options d'action.
- 9 **Pour télécharger la mise à jour, cliquez sur Télécharger dans le panneau contextuel.**
Le téléchargement commence automatiquement.

Demande d'envoi d'un support physique

Si vos processus ne vous autorisent pas à effectuer des téléchargements à partir des sites Web Oracle, vous pouvez accéder à la dernière version logicielle par le biais d'une demande d'envoi de support physique (PMR).

Le tableau suivant décrit les tâches de haut niveau permettant de demander l'envoi d'un support physique et fournit des liens vers des informations complémentaires.

Description	Lien
Rassembler les informations nécessaires à la demande.	“Rassemblement d'informations pour la demande d'envoi de support physique” à la page 41
Effectuer la demande d'envoi de support physique en ligne, ou en appelant le support technique Oracle.	“Demande d'envoi d'un support physique (en ligne)” à la page 42 “Demande d'envoi d'un support physique (par téléphone)” à la page 43

Rassemblement d'informations pour la demande d'envoi de support physique

Vous devez disposer d'une garantie ou d'un contrat d'assistance pour votre serveur afin de demander un envoi de support physique (PMR).

Avant d'effectuer la PMR, réunissez les informations suivantes :

- **Déterminez le nom du produit, la version logicielle et les patches dont vous avez besoin.**
Il sera plus facile d'effectuer une demande si vous connaissez la dernière version logicielle et le nom des packages de téléchargement (patches) que vous demandez.
 - *Si vous avez accès au site My Oracle Support* – Suivez les instructions de la section [“Téléchargement des logiciels et microprogrammes à l'aide de My Oracle Support” à la page 40](#) pour déterminer la dernière version logicielle et consulter les téléchargements disponibles (patches). Après avoir consulté la liste des patches, vous pouvez sortir de la page Résultats de recherche de patch, si vous ne souhaitez pas poursuivre avec les étapes de téléchargement.

- *Si vous n'avez pas accès au site My Oracle Support* – Consultez les informations de la section “[Packages de versions logicielles disponibles](#)” à la page 38 pour déterminer les packages dont vous avez besoin, puis procurez-vous ceux de la dernière version logicielle.
- **Préparez les informations de livraison.** Vous devrez fournir un nom de contact, un numéro de téléphone, une adresse e-mail, un nom de société et une adresse de livraison dans la demande.

▼ Demande d'envoi d'un support physique (en ligne)

Avant de commencer

Réunissez les informations répertoriées à la section “[Rassemblement d'informations pour la demande d'envoi de support physique](#)” à la page 41 avant de soumettre la demande.

- 1 Allez à <http://support.oracle.com> et connectez-vous.
- 2 Cliquez sur le lien **Nous contacter** dans l'angle supérieur droit de la page.
- 3 Dans la section **Description de la demande**, renseignez les éléments suivants :
 - a. Dans la liste du menu déroulant **Catégorie de la demande**, sélectionnez l'élément suivant :
Demande d'envoi de support physique (produits Oracle hérités, Primavera, BEA, produits Sun)
 - b. Dans le champ **Récapitulatif des demandes**, tapez :
PMR for latest software release for Sun Blade Sun Blade X3-2B
- 4 Dans la section **Détails de la demande**, répondez aux questions du tableau suivant :

Question	Votre réponse
Est-ce une demande d'envoi de support logiciel physique ?	Oui
Quelle est la ligne de produits concernée par la demande de support ?	Produits Sun
Demandez-vous un mot de passe requis pour un téléchargement de patch ?	Non
Demandez-vous un patch sur un CD/DVD ?	Oui
Si vous demandez un patch sur CD/DVD, veuillez indiquer le numéro du patch et le système d'exploitation/la plate-forme.	Entrez le numéro du patch de chaque téléchargement que vous souhaitez à partir de la version logicielle.

Question	Votre réponse
Notez le nom et la version du produit demandé pour la livraison de support physique.	<i>Nom de produit</i> : Sun Blade X3-2B <i>Version</i> : dernier numéro de version logicielle.
Quel(le) est le système d'exploitation/la plate-forme du support demandé ?	Si vous demandez des téléchargements spécifiques à un système d'exploitation, indiquez ici le SE concerné. Si vous demandez uniquement un microprogramme système, entrez Generic.
Des langues particulières sont-elles nécessaires pour cette livraison ?	Non

- 5 Remplissez le formulaire de contact de livraison et indiquez un numéro de téléphone, une adresse e-mail, un nom de société et une adresse de livraison.
- 6 Cliquez sur Suivant.
- 7 Sous Fichiers pertinents, tapez : Knowledge Article 1361144.1
- 8 Cliquez sur Soumettre.

▼ Demande d'envoi d'un support physique (par téléphone)

Avant de commencer

Réunissez les informations répertoriées à la section “[Rassemblement d'informations pour la demande d'envoi de support physique](#)” à la page 41 avant de soumettre la demande.

- 1 Appelez le support Oracle en composant le numéro de téléphone approprié dans l'annuaire des contacts du support client global Oracle à l'adresse :
<http://www.oracle.com/us/support/contact-068555.html>
- 2 Informez le support Oracle que vous souhaitez effectuer une demande d'envoi de support physique (PMR) pour Sun Blade X3-2B.
 - Si vous avez pu obtenir les informations de version logicielle et de numéro de patch exactes sur My Oracle Support, indiquez ces informations au représentant du support technique.
 - Si vous ne pouvez pas accéder aux informations de version logicielle, demandez la dernière version logicielle de Sun Blade X3-2B.

Installation des mises à jour

Les sujets suivants fournissent des informations sur l'installation des mises à jour des microprogrammes et des logiciels :

- “Installation du microprogramme” à la page 44
- “Installation des pilotes du matériel et des outils de système d'exploitation” à la page 44

Installation du microprogramme

Les microprogrammes à jour peuvent être installés de l'une des manières suivantes :

- **Oracle Enterprise Manager Ops Center** – Le contrôleur Ops Center Enterprise peut télécharger automatiquement les derniers microprogrammes à partir d'Oracle, ou les microprogrammes peuvent être chargés manuellement dans le contrôleur Enterprise. Dans les deux cas, Ops Center peut installer les microprogrammes sur un(e) ou plusieurs serveurs, lames ou châssis de lame.

Pour plus d'informations, allez à :

<http://www.oracle.com/us/products/enterprise-manager/opscenter/index.html>

- **Oracle System Assistant** – Oracle System Assistant peut télécharger et installer les derniers microprogrammes à partir d'Oracle.

Pour plus d'informations, reportez-vous à la section “Utilisation d'Oracle System Assistant pour la configuration du serveur” du manuel *Guide d'administration du serveur Sun Blade X3-2B (anciennement Sun Blade X6270 M3)*.

- **Pack de gestion du matériel Oracle** – L'outil CLI fwupdate du pack de gestion du matériel Oracle peut être utilisé pour mettre à jour les microprogrammes dans le système.

Pour plus d'informations, allez à : <http://www.oracle.com/pls/topic/lookup?ctx=ohmp>.

- **Oracle ILOM** – Les microprogrammes Oracle ILOM et BIOS sont les seuls microprogrammes pouvant être mis à jour à l'aide de l'interface Web d'Oracle ILOM ou de l'interface de ligne de commande.

Pour plus d'informations, allez à : <http://www.oracle.com/pls/topic/lookup?ctx=ilom31>.

Installation des pilotes du matériel et des outils de système d'exploitation

Les pilotes du matériel et les outils de système d'exploitation à jour, comme le pack de gestion du matériel Oracle par exemple, peuvent être installés de l'une des manières suivantes :

- **Oracle Enterprise Manager Ops Center** – Pour plus d'informations, allez à :

<http://www.oracle.com/us/products/enterprise-manager/opscenter/index.html>

- **Oracle System Assistant** – Pour plus d'informations, reportez-vous à la section “Configuration du serveur avec Oracle System Assistant” du manuel *Guide d'administration du serveur Sun Blade X3-2B (anciennement Sun Blade X6270 M3)*.
- D'autres mécanismes de déploiement, tels que JumpStart, Kickstart ou des outils tiers. Pour plus d'informations à ce sujet, reportez-vous à la documentation de votre système d'exploitation.

Index

B

- BIOS
 - Chargement des paramètres par défaut optimaux
Windows, 22–23
 - Modes d'initialisation, définition (Windows), 23
- BIOS Unified UEFI (Unified Extensible Firmware Interface)
 - Mode d'initialisation
Windows, 23

C

- Configuration à distance, Configuration (Windows), 18–22

D

- Définition
 - Mode d'initialisation du BIOS
Windows, 23
- Document des notes de produit, Windows, 12
- Documentation
 - Obtention de la plus récente
Windows, 12

E

- Enterprise Manager, 12

I

- Installation
 - Configuration à distance (Windows), 18–22
 - Configuration locale (Windows), 17–18
 - Outils et pilotes
Windows, 33
- Installation assistée du SE, Windows, 14
- Installation assistée du système d'exploitation,
Windows, 25–27
- Installation du SE, Windows, 11–16
- Installation du SE Windows, Méthodes, 13
- Installation locale, Configuration (Windows), 17–18
- Installation manuelle, Windows, 27–32
- Installation manuelle du SE, Windows, 14

L

- Legacy BIOS
 - mode d'initialisation
Windows, 23
- Logiciel et matériel
 - Information
Windows, 12

M

- Matériel et logiciel
 - Informations
Windows, 12

Microprogramme

Mise à jour des informations

Windows, 12

Mise à jour, Dernières informations (Windows), 12

O

Option d'installation du SE sur plusieurs serveurs, 12

Oracle ILOM

Application Remote Console

Windows, 18–22

Oracle System Assistant

Installation du système d'exploitation

(Windows), 25–27

Windows, 15

Outils et pilotes

Installation

Windows, 33

P

Paramètres par défaut optimaux

Chargement

Windows, 22–23

Preboot Execution Environment (PXE), 32–33

Prise en charge

Système d'exploitation

Windows, 11

S

Système d'exploitation

Versions prises en charge

Windows, 11

W

Windows, Services de déploiement Windows

(WDS), 14