

PeopleSoft®

EnterpriseOne Xe
Implementación de Solution
Accelerator Suite PeopleBook

Septiembre de 2000

J.D. Edwards World Source Company
One Technology Way
Denver, CO 80237

SKU XeSACA

Copyright ©J.D. Edwards World Source Company, 2000
Todos los derechos reservados

J.D. Edwards es una marca registrada de J.D. Edwards & Company. Los nombres de productos y servicios de J.D. Edwards aquí mencionados son marcas registradas o comerciales de J.D. Edwards World Source Company.

Cualquier otro producto mencionado es una marca registrada o comercial de su respectivo propietario.

La información contenida en esta guía es confidencial y propiedad industrial de J.D. Edwards World Source Company. Se prohíbe la reproducción, distribución o transmisión de esta información sin previo aviso por escrito. Esta guía está sujeta a cambio sin previa autorización y no se trata en ningún caso de un compromiso por parte de J.D. Edwards & Company ni de sus filiales. El software que se describe en esta guía se distribuye bajo contrato y sólo puede usarse o reproducirse de acuerdo con los términos del mismo. J.D. Edwards World Source Company usa una rutina de desactivación automática de software para controlar la licencia del contrato. Para obtener más detalles acerca de estas rutinas, consulte la documentación técnica del producto.

Índice analítico

Solution Accelerator Suite	1-1
----------------------------------	-----

Vistas de tareas

Configuración inicial	2-1
Realización de la configuración inicial	2-3
Delimitación de la configuración	3-1
Delimitación de la configuración	3-3
Configuración de vistas de tareas	4-1
Trabajo con vistas de tareas	4-3
Creación de una nueva vista de tareas	4-3
Cambio de una vista de tareas	4-4
Supresión de una vista de tareas	4-5
Trabajo con variantes de vistas de tareas	4-7
Creación de una variante	4-8
Cambio de una variante	4-8
Supresión de una variante	4-10
Configuración de tareas	5-1
Familiarización con los tipos de tarea	5-3
Interactiva	5-3
En batch	5-3
De Windows	5-4
No de software	5-4
Script de la actividad	5-4
Código definido por el usuario	5-4
Opción de proceso	5-4
ICA	5-4
Constante	5-5
Foliador	5-5
Creación de una tarea	5-7
Trabajo con tareas	5-17
Inserción de una tarea existente	5-17
Configuración de opciones de proceso implícitas para una tarea	5-20
Configuración de versiones para una tarea	5-21
Aplicación de las funciones a una tarea	5-21
Cambio de una tarea	5-23
Supresión de una tarea	5-24

Supresión de una instancia de una tarea	5-24
Supresión de una tarea del archivo Maestro de tareas	5-24
Trabajo con vínculos de tareas	5-27
Creación de un vínculo a una tarea	5-28
Creación de un vínculo a un menú de vistas de tareas de variantes	5-29
Supresión de un vínculo	5-31
Documentación de las tareas	5-33
Familiarización con el orden de prioridad de la documentación de las tareas	5-34
Creación de documentación	5-34
Corrección de la documentación	5-36
Adición de una categoría de documentación	5-37

Activadores

Activadores	6-1
Familiarización con los activadores	6-3
Indicadores de activadores	6-3
Director universal	6-5
Enlace de datos	6-6
Creación de un activador	6-7

Solution Modeler

Solution Modeler	7-1
Trabajo con procesos de negocios	7-3
Visualización de los procesos de negocios de OneWorld	7-3
Trabajo con escenarios	7-4
Trabajo con tareas de Modeler	7-7
Trabajo con tareas de Modeler	7-7
Asociación de las tareas de Modeler y Solution Explorer	7-7
Acceso al menú de interoperabilidad	7-8
Asignación de propiedades a una tarea	7-8
Modificación de las propiedades de la tarea	7-9
Inicio de una tarea asociada	7-9
Vínculo con una tarea de Explorer	7-9
Ejecución de un vínculo	7-10
Configuración de opciones de proceso para una tarea	7-11
Selección de una versión de la tarea que va a ejecutar	7-11
Modificación de una tarea en un escenario	7-11
Administración de espacio en disco y copias de respaldo	7-13
Acceso a los detalles del depósito	7-13
Cambio del número de copias de respaldo continuas	7-14
Administración de copias de respaldo	7-14

Indice



Solution Accelerator Suite

Solution Accelerator Suite es un conjunto de herramientas y tecnologías que amplía el software de empresa OneWorld de J.D. Edwards y permite a las organizaciones adaptar con facilidad el software de sus empresas después de la implementación para satisfacer las condiciones cambiantes de sus negocios. Al igual que OneWorld Explorer, Solution Accelerator Suite le proporciona una ventana práctica a OneWorld. Solution Accelerator Suite vuelve a definir el mundo de la planificación de recursos de empresa, aunque al hacerlo, aumenta el poder de cada negocio para adaptar el sistema ERP a sus necesidades.

La necesidad de flexibilidad del sistema es especialmente crucial para los negocios que compiten en una economía internacional que cambia con rapidez. Los negocios tienen una mayor necesidad de adaptación. Por ejemplo, los negocios deben tener la posibilidad de manejar nuevas formas de comercio, los cambios de las ubicaciones internacionales de las oficinas, nuevos estándares monetarios, iniciativas de comercio electrónico y cambios rápidos de procesos diarios.

Un problema clave para muchos negocios que usan el software de empresa es que una vez que han liberado el software, se encuentran con que el hacer modificaciones en el sistema es una tarea difícil. Los negocios necesitan la posibilidad de realizar cambios de los procesos y técnicos al software sin tiempos de inactividad excesivos que den como resultado una pérdida de productividad. Algunas veces, la rigidez del sistema ERP puede crear problemas para los negocios en lugar de crear soluciones para las necesidades diarias.

Por ejemplo, tal vez un profesional del negocio necesite realizar un cambio en un proceso, como configurar un almacén. Los sistemas de ERP están contruidos con tal rigidez que es necesario que un experto en tecnología de la información vuelva a escribir el código para permitir que esto suceda, ocasionando una pérdida de tiempo valioso.

Solution Accelerator Suite, por el contrario, le proporciona la posibilidad de mantener su sistema flexible de modo que pueda evolucionar al mismo tiempo que su negocio crece y va cambiando. Cuenta con la libertad de transformar con rapidez sus ideas en acciones para aprovechar las oportunidades a corto y largo plazo que se le presentan cada día. El sistema está diseñado para ser un sistema flexible y que se puede personalizar para adaptarse a las necesidades de su negocio y ofrecer una solución permanente al problema de adaptación a condiciones y requisitos cambiantes.

El concepto Solution Accelerator Suite también rechaza la idea de que un producto funciona con cualquier software de empresa en favor de la idea de que muchos usuarios tendrán necesidades diferentes.



Entre los atributos clave que diferencian Solution Accelerator Suite de otros sistemas de ERP se incluyen:

- **Facilidad de navegación.** Solution Accelerator Suite ofrece una puerta de acceso conveniente, basada en un explorador de Web y que se puede personalizar a todas las funciones y a los sitios internos y externos de la Web. Mediante las vistas de tareas, puede crear y usar accesos directos para acelerar la navegación y acortar el tiempo de trabajo. La función Busca le permite encontrar con rapidez las aplicaciones que necesita para realizar su trabajo.
- **Flexibilidad.** Las unidades de trabajo que se pueden usar una y otra vez denominadas tareas, son el núcleo de Solution Accelerator Suite. Estas tareas se usan como base para crear procesos de negocios y técnicos que se pueden modificar sin cambios costosos para el sistema.
- **Configurabilidad.** Puede configurar el sistema de modo que muestre sólo las tareas y los procesos que necesita para su trabajo diario. Puede activar y desactivar tareas y crear variaciones de los procesos para reflejar las necesidades de los usuarios del sistema.
- **Facilidad de uso.** Solution Accelerator Suite le permite crear tareas especiales, llamadas activadores, generar negocios clave y procesos técnicos sin interconexiones de pantalla con codificación fija. Los activadores inician el Director universal, que proporciona una interfaz para todo el proceso que cree y facilita el traspaso de datos entre las pantallas. El Director universal también presenta los pasos de un proceso en un formato fácil de leer.
- **Compatibilidad.** La arquitectura de Solution Accelerator Suite permite a los programadores de software y a los socios de integración crear activadores personalizados que son compatibles tanto con aplicaciones de software de terceros como con OneWorld.
- **Responsabilidad.** Existe documentación para la mayoría de las tareas en Solution Accelerator Suite, lo cual elimina las conjeturas cuando se encuentre una tarea. También puede crear su propia documentación para las tareas nuevas. La documentación facilita el acceso a la información relacionada con las tareas, incluso si la gente de la organización cambia constantemente.

Solution Accelerator Suite le permite transformar con rapidez sus ideas sobre el negocio en acciones. Solution Accelerator Suite no solo proporciona a su negocio la posibilidad de generar una solución para su empresa totalmente integrada y con muchas posibilidades de personalización, sino que también permite alterar el sistema adecuadamente conforme cambian las condiciones de sus negocios en un mundo que evoluciona con gran rapidez.

Esta guía incluye los siguientes temas:

- Configuración inicial.
- Delimitación de la configuración.

-
- Configuración de la vista de tareas.
 - Configuración de tareas.
 - Activadores.
 - Solution Modeler.

Cómo usar esta guía

Una característica importante acerca de Solution Accelerator Suite es que distintos usuarios con diferentes necesidades pueden usarlo de diversas maneras. A un usuario final que está realizando tareas de negocios como asientos de diario le preocupará más el encontrar un acceso fácil a las tareas necesarias para realizar el trabajo. Dicho usuario tiene acceso a Solution Accelerator Suite mediante la Página principal y trabaja con más frecuencia en Solution Explorer. A este usuario no le preocupa la personalización de Solution Explorer.

Los usuarios que deseen familiarizarse rápidamente con la interfaz de Solution Explorer y entender en términos generales el significado del contenido de los distintos componentes de la interfaz, pueden consultar la sección *Solution Explorer* en la guía *Fundamentos de OneWorld*.

Los administradores del sistema se ocupan principalmente de la configuración y mantenimiento de la seguridad del sistema. Estos usuarios necesitarán ojear las distintas secciones para familiarizarse con la estructura básica de Solution Accelerator Suite y luego revisar la sección *Seguridad* en la guía *Administración de sistemas de OneWorld*.

Resumen de la terminología de Solution Accelerator Suite

Esta guía explica en detalle los conceptos empleados en Solution Accelerator Suite y las tareas clave que lleva a cabo para configurar, mantener y usar Solution Accelerator Suite. El siguiente archivo define brevemente los términos fundamentales de Solution Accelerator Suite.

Término de Solution Explorer	Definición
Página principal	<p>Es un URL cuyo contenido es lo primero que aparece cuando el usuario inicia Solution Accelerator Suite. Puede configurar el URL configurando el archivo jde.ini como se muestra a continuación. En este ejemplo, la página principal se configura para mostrar el Portal.</p> <pre>[EXPLORER] JASWebServer = 'toolsjass1' JASPortalURL='http://toolsjass1/jdeowportal' JASForceEnv= ExplorerHomeURL='toolsjass1/jde/portal' ExplorerStart=home</pre> <p>También puede configurar la página principal para mostrar la última tarea que vio el usuario configurando ExplorerStart=task. Para definir una vista de tareas específica, configure ExplorerStart=task:1234, donde 1234 es el identificador de la vista de tareas.</p>
Solution Explorer	Es un explorador configurable para OneWorld y objetos relacionados que incluye el contenido de las tareas, cuando están disponibles.
Solution Modeler	Es un miembro opcional de Solution Accelerator Suite que le permite modelar los procesos de negocios y relacionar modelos de negocios con tareas de Solution Explorer.
Tareas	Son unidades de trabajo que usa para generar procesos de negocios fundamentales. Las tareas pueden ser aplicaciones interactivas o en batch, constantes, números de folio, archivos ejecutables de Windows, etc.
Relaciones de tareas	Son unas series de tareas ordenadas en relaciones de principal–secundario que componen procesos de negocios como por ejemplo De la compra al pago.
Vistas de tareas	Son un conjunto de relaciones de tareas relacionadas que aparecen en Solution Explorer.
Vínculos de tareas	Son accesos directos de una relación de tareas a otra. La tarea vinculada aparece en una ventana secundaria en Solution Explorer.
Activadores	Son tareas especiales que usa para iniciar el Director Universal. Los activadores vinculan de forma lógica series de tareas permitiendo a los profesionales de negocios y técnicos realizar cambios al sistema “sobre la marcha” y evitar costosos tiempos de inactividad.

Término de Solution Explorer	Definición
Director universal	Es una interfaz de usuario gráfico que inicia el sistema cuando tiene acceso a un activador de tareas. El Director Universal proporciona una estructura coherente para trabajar con activadores así como el mecanismo para pasar datos entre las pantallas de OneWorld necesarias para completar el activador.
Configuración preliminar	Es el proceso que usa para crear la configuración de una vista de tareas de alto nivel. Mediante Configuración preliminar, establece unos criterios que usa el sistema para activar o desactivar tareas y relaciones de tareas. Las tareas de preguntas de Configuración preliminar son categorías de tareas; las respuestas de Configuración preliminar son los valores permisibles para cada categoría.
Reglas del calificador	Las reglas del calificador son instrucciones “if-then” que usted crea, aplica y usa junto con Configuración preliminar como la base para activar o desactivar tareas. El sistema compara las respuestas a las preguntas de Configuración preliminar con los criterios de las reglas calificadoras para cada tarea y genera un proceso en batch para activar o desactivar las tareas que se basan en la comparación.
Configuración específica	Es el proceso que usa para activar o desactivar tareas de una forma selectiva en una vista de tareas después de haber creado la configuración de una vista de tareas mediante Configuración preliminar.
Variantes de las relaciones de tareas	Es una variación de una relación de tareas que crea mediante Configuración específica. Al crear la variante desactiva tareas específicas en la relación y luego guarda la variante. El sistema almacena la variante, que puede activar como una alternativa a la relación de tareas implícita.

Vistas de tareas



Configuración inicial

Después de instalar OneWorld, inicie Solution Explorer y luego abra la tarea Introducción. Esta vista de tareas le orienta acerca de Solution Explorer. El paso siguiente es tener acceso a la vista de tareas Método de implementación. Esta vista de tareas proporciona una estrategia de implementación detallada que le guía en el proceso de configuración e implementación de OneWorld. La vista de tareas Método de implementación representa la información recabada de numerosos expertos en implementación. Cuando use estas vistas de tareas, asegúrese de que la ventana Documentación esté visible. La documentación acerca de cómo usar estas vistas de tareas aparece en la ventana de documentación cuando inicia cada vista de tareas.

Nota: la vista de tareas Tareas de configuración de aplicación está íntimamente ligada con la vista de tareas Método de implementación. Probablemente nunca trabaje con la vista de tareas Tareas de configuración de aplicación por sí misma; contiene numerosas tareas objetivo de vínculos de la vista de tareas Método de implementación que pueden simplificar las tareas del software de implementación que necesita realizar.

Cuando está implementando OneWorld, uno de los primeros pasos en la configuración de Solution Explorer es la definición de su negocio dentro del sistema para ayudar a determinar las tareas de OneWorld que estarán disponibles para los usuarios. Para ello, use la función denominada Configuración preliminar. Configuración preliminar contiene una lista de descriptores que se pueden aplicar a los sistemas del negocio. Al seleccionar algunos valores en concreto le facilita la configuración de Solution Explorer de modo que solo muestre aquellas tareas que necesitan los usuarios para realizar su trabajo.

Por ejemplo, puede que su sistema esté generado totalmente para el mercado del automóvil. Por lo tanto, sólo seleccionará *Automóvil* de la categoría de Configuración preliminar *Industria*. Al hacerlo, está proporcionando al sistema la información necesaria para que desactive ciertas tareas que su negocio de automóviles no va a usar, por ejemplo, procesos de seguimiento de productos farmacéuticos.

Los resultados que genera Configuración preliminar (activando y desactivando tareas) se reflejan en todas las vistas de tareas de Solution Explorer. Después de usar Configuración preliminar, use otra función, Configuración específica, para delimitar la configuración. Como los negocios cambian con el tiempo, siga usando Configuración específica para activar y desactivar las tareas apropiadas.



Configuración preliminar incluye listas de categorías (también denominadas preguntas), ordenadas en una estructura jerárquica de menús. Cada categoría tiene varios valores.

La configuración inicial incluye las siguientes tareas:

- Realización de la configuración inicial

Realización de la configuración inicial

Realice la configuración inicial de su sistema mediante Configuración preliminar. Configuración preliminar muestra categorías de información que definen ampliamente el sistema de un negocio. Seleccione las categorías que son apropiadas para el sistema de su negocio. Basándose en cómo defina su sistema en Configuración preliminar, el sistema activa ciertas tareas y desactiva otras. Luego, use Configuración específica para modificar las sugerencias del sistema donde sea necesario.

No tiene que definir el sistema de su negocio en OneWorld en una sola sesión. Puede guardar su trabajo en cualquier momento y volver más tarde a Configuración preliminar para continuar si fuera necesario. El sistema almacena sus selecciones en el archivo Respuestas de configuración de ambientes (F9010).

Consulte también

- *Delimitación de la configuración* para obtener información acerca de cómo usar Configuración específica para delimitar los resultados de Configuración preliminar.

► **Para realizar la configuración inicial**

1. En Solution Explorer, escoja Configuración preliminar en el menú Herramientas.

Aparece la vista de tareas Configuración preliminar.

2. Expanda una categoría de Configuración preliminar, por ejemplo, Geografía, y haga clic en las categorías que sean apropiadas para el sistema de su negocio.

Muchas categorías tienen subcategorías. Las categorías principales pueden tener un símbolo, ya sea un icono con forma de libro o una marca. Si hace clic en una casilla de nivel principal, se seleccionan todas las tareas secundarias.

3. Continúe con todas las categorías, marcando aquellos elementos que son apropiados para su sistema y dejando en blanco los que no lo son.

4. Haga clic en el botón Guardar datos en la barra de herramientas.

Puede guardar su trabajo en cualquier momento. Sin embargo, debe hacerlo antes de realizar el siguiente paso.

5. Haga clic en el botón Idea to Action en la barra de herramientas.

El sistema analiza todas las tareas del sistema y las activa o desactiva basándose en la información que proporcione. Este proceso puede tardar unos minutos.



Delimitación de la configuración

Una de las tareas de la configuración inicial para Solution Explorer es la definición del sistema de su negocio mediante Configuración preliminar. Según sus elecciones, Configuración preliminar procesa todas las tareas de OneWorld y desactiva algunas de ellas. Para delimitar la configuración inicial, se usa la función Configuración específica. Después de la delimitación, todas las tareas se activan o desactivan según corresponda.

Después de la configuración inicial, como los negocios cambian con el tiempo, puede seguir usando Configuración específica para activar y desactivar tareas según sea necesario.

En Configuración específica, puede seleccionar las tareas que desea activar y desactivar escogiéndolas y haciendo clic en los botones de la barra de herramientas. Después, cuando ejecute Configuración específica, el sistema cambia las propiedades de las tareas afectadas, que se almacenan en el archivo Maestro de tareas (F9000).

Usted decide si quiere ocultar o mostrar las tareas que ha desactivado mediante Configuración específica cuando activa o desactiva el botón Mostrar/ocultar tareas desactivadas en la barra de herramientas. El sistema activa este botón una vez que haya desactivado Configuración específica. Si desactiva el botón Mostrar/ocultar tareas desactivadas, se ocultan las tareas desactivadas de la vista de tareas y se simplifica la navegación.

Sin embargo, puede mostrar las tareas desactivadas si desea ver todas las tareas que tienen una determinada vista de tareas y sus relaciones, especialmente si planea usar Configuración específica con frecuencia. Si hace clic en el botón Mostrar/ocultar tareas desactivadas, el sistema muestra las tareas desactivadas con una X roja.

Ocultar y mostrar las tareas desactivadas sólo afecta cómo ve las vistas de tareas. Si decide mostrar las tareas desactivadas, los demás usuarios no verán las tareas desactivadas en sus vistas de tareas.

La delimitación de la configuración incluye las siguientes tareas:

- Delimitación de la configuración



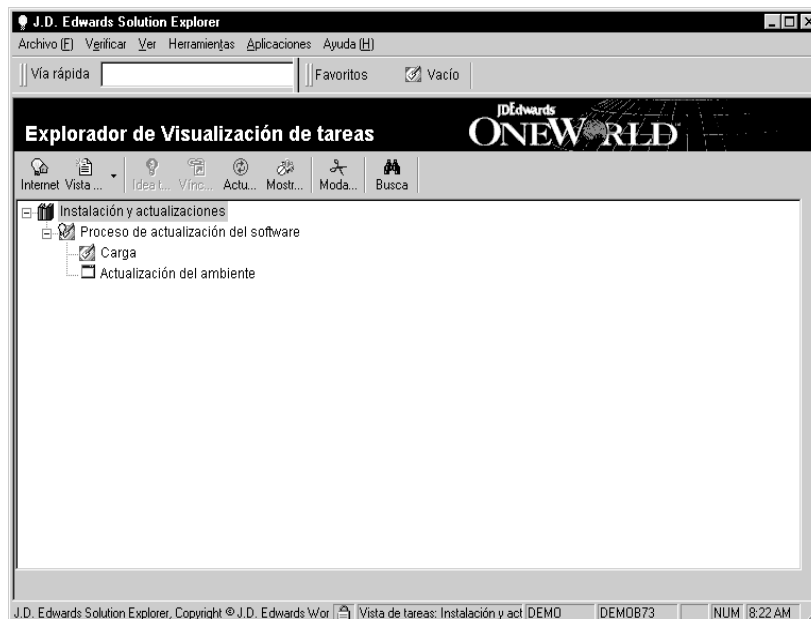
Delimitación de la configuración

Use Configuración específica para seleccionar las tareas específicas que desea activar y desactivar en la implementación del sistema de OneWorld.

► Para delimitar la configuración

1. En la vista de tareas de Solution Explorer que desea delimitar, haga clic en el botón Configuración específica en la barra de herramientas.

El sistema cambia el menú de la vista de tareas para indicar las tareas activadas y desactivadas. Las tareas activadas se indican con una marca verde y las desactivadas con una X roja.



2. Expanda el árbol de tareas en la vista de tareas para buscar una tarea que desea activar y desactivar.
3. Seleccione una tarea.
4. Haga clic en el botón Activar o Desactivar en la barra de herramientas.

También puede hacer doble clic en la tarea para alternar entre las condiciones activadas y las desactivadas.

5. Repita los pasos del 2 al 4 para cada tarea que desea activar o desactivar.
6. Cuando haya acabado de delimitar la lista de tareas, haga clic en el botón Guardar datos.

Si no guarda los cambios, el sistema no puede almacenar los nuevos parámetros y sus cambios no permanecerán si sale de Solution Explorer y lo vuelve a iniciar más tarde.

7. Haga clic en el botón Configuración específica para salir de la modalidad de configuración específica.
8. Haga clic en el botón Mostrar/ocultar tareas desactivadas para alternar entre mostrar y ocultar las tareas desactivadas en el menú de vista de tareas actual.



Configuración de vistas de tareas

Las tareas son las unidades más diferentes de Solution Explorer. Las tareas están organizadas en estructuras de árbol jerárquicas dentro de las vistas de tareas. J.D. Edwards proporciona miles de tareas a las que puede añadir las suyas propias. Cuando se encuentra en una sola vista de tareas y desea buscar una específica entre miles, puede ser difícil y llevar mucho tiempo.

En lugar de tener una sola vista de tareas en la que aparezcan todas las tareas del sistema, Solution Explorer le permiten tener distintas vistas de tareas, las cuales muestran sólo algunas tareas del sistema.

Normalmente, las tareas están agrupadas en una vista de tareas porque están relacionadas con un sistema de negocios, proceso o función común. La selección y agrupación lógica de las tareas de esta forma hace que sea más fácil para los usuarios encontrar las funciones que necesiten. Puede delimitar aún más las tareas que ve cada usuario en una vista de tareas especificando que una vista de tareas esté basada en funciones. Las vistas de tareas basadas en funciones permite a los usuarios aplicar un filtro de funciones a la vista que sólo mostrará aquellas tareas asociadas con la función que aplicó el usuario. Los usuarios sólo pueden aplicar las funciones a las que tengan acceso.

Además, puede evitar que los usuarios que sólo tienen acceso a Solution Explorer vean vistas de tareas en las que ha establecido seguridad.

La configuración de vistas de tareas incluye las siguientes tareas:

- Trabajo con vistas de tareas.
- Trabajo con variantes de vistas de tareas.

Consulte también

- *Trabajo con variantes de vistas de tareas* para obtener información acerca de la creación y modificación de variantes de menús de tareas.
- *Configuración de tareas* para obtener información acerca de cómo crear, documentar y trabajar con tareas.
- *Trabajo con vínculos de tareas* para obtener información acerca de la creación de vínculos entre tareas para ayudar a la navegación entre las vistas de tareas.



Trabajo con vistas de tareas

Las vistas de tareas son grupos de tareas ordenadas en una estructura de árbol jerárquica. El capítulo Trabajo con vistas de tareas incluye las siguientes tareas:

- Creación de una nueva vista de tareas.
- Cambio de una vista de tareas.
- Supresión de una vista de tareas.

Creación de una nueva vista de tareas

Cree una nueva vista de tareas si desea insertar tareas y generar relaciones de tareas en una nueva categoría de tareas.

Consulte también

- *Creación de una tarea* y *Trabajo con tareas* para obtener más información acerca de cómo introducir tareas en una vista de tareas.



Para crear una nueva vista de tareas

1. En Solution Explorer, escoja Añadir una nueva vista de tareas en el menú Herramientas.
2. En Revisiones de las vistas de tareas, introduzca la información correspondiente en los siguientes campos y haga clic en OK:

- Vista de la tarea

Introduzca una identificación interna para la vista de tareas. La identificación debe tener entre dos y cinco números de longitud y no puede contener caracteres alfabéticos. Si la identificación empieza con más de un cero, el sistema quitará el primer cero dejando uno solo. Por ejemplo, si introduce una identificación como 005, el sistema cambiará el número a 05.

- Nombre

- Descripción

El nombre y la descripción no tienen que ser iguales.

- Vista tarea protegida
- Vista tarea basada función

Si desea que los usuarios puedan filtrar las tareas en la vista de tareas según sus funciones, seleccione esta opción.

Campo	Explicación
Vista tarea protegida	Si marca una vista de tareas como protegida puede ocultarla para un usuario dependiendo de los valores de seguridad de dicho usuario. Si la vista de tareas está protegida y el usuario sólo tiene seguridad para ver en el Explorer entonces no podrá ver la vista de tareas. Si la vista de tareas está protegida y el usuario tiene seguridad de adición o cambio para Explorer entonces el usuario podrá ver la vista de tareas.

Cambio de una vista de tareas

Puede modificar una vista de tareas existente. Por ejemplo, tal vez desee cambiar el nombre de una vista de tareas para que refleje de un modo más preciso la categoría de las tareas en esa vista.

Consulte también

- *Trabajo con vistas de tareas* para obtener información acerca de cómo copiar y mover nodos de menús de vistas de tareas.
- *Trabajo con variantes de vistas de tareas* para obtener información acerca de cómo proporcionar vistas alternativas de menús y nodos de vistas de tareas.
- *Trabajo con tareas* para obtener información acerca de cómo copiar, mover y borrar tareas.

► **Para cambiar una vista de tareas**

1. En Solution Explorer, escoja Trabajo con tareas en el menú Herramientas.

También puede hacer clic con el botón derecho del ratón en la vista de la tarea y escoger Revisiones de tareas del menú.

2. En Trabajo con tareas, escoja Vistas de las tareas en el menú Pantalla.

3. En Trabajo con las vistas de las tareas, haga clic en Buscar.
Use la línea QBE (consulta por ejemplo) para delimitar la búsqueda.
4. Escoja la vista de la tarea que desea cambiar y haga clic en Seleccionar.
5. En Revisiones de las vistas de las tareas, cambie cualquiera de los siguientes campos y haga clic en OK:

- Nombre
- Descripción

El nombre y la descripción no tienen que ser iguales.

- Vista tarea protegida
- Vista tarea basada función

Si desea que los usuarios puedan filtrar las tareas en la vista de tareas según sus funciones, seleccione esta opción.

Campo	Explicación
Vista tarea protegida	Si marca una vista de tareas como protegida puede ocultarla para un usuario dependiendo de los valores de seguridad de dicho usuario. Si la vista de tareas está protegida y el usuario sólo tiene seguridad para ver en el Explorer entonces no podrá ver la vista de tareas. Si la vista de tareas está protegida y el usuario tiene seguridad de adición o cambio para Explorer entonces el usuario podrá ver la vista de tareas.

Supresión de una vista de tareas

Puede borrar cualquier vista de tareas del sistema. Sin embargo, la supresión de una vista de tareas no borra del sistema las tareas dentro de esa vista.

Consulte también

- *Creación de una nueva vista de tareas* para obtener información acerca de cómo proteger las vistas de tareas de los usuarios que sólo tienen acceso para ver Solution Explorer.
- *Supresión de una tarea* para obtener información acerca de cómo quitar tareas del sistema.

► **Para borrar una vista de tareas**

1. En Solution Explorer, escoja Trabajo con tareas en el menú Herramientas.
2. En Trabajo con tareas, escoja Vistas de las tareas en el menú Pantalla.
3. En Trabajo con las vistas de las tareas, haga clic en Buscar.

Use la línea QBE (consulta por ejemplo) para delimitar la búsqueda.

4. Escoja una vista de tareas y haga clic en Borrar.

Trabajo con variantes de vistas de tareas

Tal vez desee personalizar ciertas vistas de tareas o partes de algunas de ellas para grupos de usuarios específicos. El sistema le permite hacerlo con variantes. Una variante es un subconjunto de tareas dentro de la vista de tareas original. Las variantes le permiten personalizar y simplificar las vistas de tareas. Puede crear una variante de toda la vista de tareas creando una variante del nodo de la vista de tareas (el primer nodo en la parte superior del menú de la vista de tareas) o puede crear una variante de cualquiera de las tareas principales en la vista de tareas.

Puede usar variantes para que haya versiones diferentes de objetos de tareas disponibles para los usuarios y también puede variar las descripciones de las tareas. Es más, cuando esté creando un vínculo con un nodo que tiene una o más variantes disponibles, puede escoger realizar el vínculo a la vista base o a cualquiera de las variantes. La variante no sustituye el menú de la vista de tareas original; es una vista alternativa que el usuario debe aplicar y quitar de forma manual o que usted puede hacer que se muestre como el objetivo de un vínculo. Tenga en cuenta que si crea una variante de un nodo específico en la vista de tareas, el usuario debe conocer el nodo que tiene que seleccionar para poder aplicar la variante.

El trabajo con las variantes del menú de vistas de tareas incluye las siguientes tareas:

- Creación de una variante.
- Cambio de una variante.
- Supresión de una variante.

Consulte también

- *Trabajo con vínculos de tareas* para obtener información acerca de cómo vincular tareas para ayudar a los usuarios a desplazarse con rapidez entre las tareas sin tener que buscarlas.
- *Trabajo con vistas de tareas de variantes* en la guía *Fundamentos de OneWorld* para obtener información acerca de cómo aplicar y quitar variantes de menús de vistas de tareas.

Creación de una variante

Para crear una variante, delimite la vista de tareas usando Configuración específica y luego, guarde la variante. Cree la variante según el análisis de las necesidades de los usuarios de la variante.

► Para crear una variante

1. En una vista de tareas de Solution Explorer, haga clic en el botón Configuración específica en la barra de herramientas.
2. Seleccione una tarea principal y expanda el árbol de tareas para que se muestren las tareas que desea desactivar.
3. Seleccione todas las tareas que desea desactivar y haga clic en el botón Desactivar.
4. Después de desactivar todas las tareas que no desea que aparezcan en la variante, seleccione la tarea principal.
5. Haga clic con el botón derecho del ratón y escoja Guardar variante del menú.
6. En Crear nueva variante, introduzca un nombre para la variante y haga clic en OK.

El sistema guarda su variante en los archivos Descripción de variantes (F9005) y Detalle de variantes (F9006). Esta operación puede tardar algunos minutos.

Cambio de una variante

La posibilidad de modificar variantes le ofrece una medida extra de control sobre la configuración de su vista de tareas de Solution Explorer. Si modifica el nombre y la versión implícitos de la tarea, por ejemplo, diferencia aún más una variante de la versión implícita. Al cambiar el nombre y la versión de la variante sirve de gran ayuda para usted y los demás usuarios para entender la diferencia entre la variante y la vista implícita. Tal vez prefiera trabajar con una versión de la aplicación diferente de la implícita cuando está en la vista de una variante y puede configurar dicha versión con una modificación. Después de configurar la modificación, no tiene que volver a cambiar la versión para la tarea en la variante, a menos que decida que desea hacerlo.

Tenga en cuenta que los cambios que realice a la variante, por ejemplo, el asignar nombres nuevos a las tareas, sólo aplican a la variante. El sistema preserva las propiedades que definen la vista implícita. No está sustituyendo la vista original; está creando una alternativa que se va a usar en situaciones específicas necesarias para su negocio.

► **Para cambiar una variante**

1. En una vista de tareas de Solution Explorer, haga clic en el botón Configuración específica en la barra de herramientas.
2. Seleccione la tarea principal de la relación de tareas que tenga una variante.
3. Haga clic con el botón derecho del ratón en la tarea principal y escoja Administrar variantes en el menú.
4. En Búsqueda y selección de nombre de la variante, escoja la variante que desea cambiar y haga clic en Seleccionar.

Use la línea QBE y haga clic en Buscar para buscar una variante. Cuando esté en esta pantalla, el sistema muestra todas las variantes para todos los nodos bajo la tarea principal en la que hizo clic.

Aparece la pantalla Definición de la variante, mostrando todas las tareas secundarias bajo el nodo actual.

También puede tener acceso a la pantalla Definición de la variante desde la vista de tareas Herramientas de desarrollo de contenido. Inicie la tarea Trabajo con variantes y busque y seleccione la variante que desee cambiar.

5. Cambie las columnas en las filas como desee y haga clic en OK:
 - Activo
 - Modificación de nombre de tarea
 - Modificación de versión de tarea
6. Cierre la pantalla Búsqueda y selección del nombre de la variante.
7. Haga clic en el botón Configuración específica para salir de la modalidad de configuración específica.

Campo	Explicación
Activo	Indica si una tarea está activa dentro de una variante.
Modificación de tarea	Proporciona al usuario la posibilidad de modificar el nombre de la tarea cuando se usa como miembro en una variante.
Modificación de versión de tarea	Permite al usuario modificar la versión a la que se llama cuando se usa como miembro en una variante.

Supresión de una variante

Debe usar la aplicación Trabajo con variantes para borrar una variante.

► **Para borrar una variante**

1. En la vista de tareas Herramientas de desarrollo de contenido, inicie la tarea Trabajo con variantes.
2. En Trabajo con variantes, haga clic en Buscar.

Use la línea QBE para delimitar su búsqueda.

3. Escoja la variante que desea borrar y haga clic en Buscar.

El sistema verifica la supresión.



Configuración de tareas

Para diseñar y administrar su sistema, trabaja con tareas—unidades de trabajo que usa para generar procesos de negocios esenciales. Las tareas pueden ser aplicaciones interactivas o en batch, constantes, números de folio, archivos ejecutables de Windows, etc. Trabaja con tareas en una vista de tareas de Solution Explorer, la cual es un conjunto de tareas relacionadas agrupadas de forma jerárquica en relaciones de principal–secundaria e ilustradas gráficamente por el menú de la vista de tareas. Estos grupos de tareas suelen representar los pasos en los procesos esenciales de negocios, por ejemplo, De la compra al pago.

J.D. Edwards proporciona una gran selección de tareas que ya se encuentran agrupadas en relaciones dentro de las diferentes vistas de tareas. Puede usar esta base para modificar tareas ya existentes y sus relaciones. También puede crear tareas nuevas, relaciones de tareas nuevas y vistas nuevas.

Dentro de una vista de tareas, inserte tareas nuevas u otras ya existentes y ordénelas en secuencia lógica. Cree o corrija tareas con regularidad e insértelas en una vista de tareas según cree necesario para generar y mejorar sus procesos de negocios. Los procesos son fluidos; puede arrastrar y colocar tareas y relaciones de tareas para cambiar las relaciones y el orden en el que realiza las tareas.

El sistema almacena cada tarea en una vista de tareas del archivo Maestro de tareas (F9000) y asigna una identificación única a cada una. Cada tarea es un objeto reusable que puede insertar en una relación de tareas existente o que puede usar como base para crear una nueva relación de tareas. Después de insertar una tarea en una vista de tareas, puede moverla, corregirla, escribir documentación referente a ella, configurar opciones de proceso, configurar versiones y localizarla. Puede llevar a cabo cualquiera de estas funciones en una vista de tareas de Solution Explorer, iniciando aplicaciones interactivas o usando las características y funciones que se encuentran en Solution Explorer.

La configuración de tareas incluye los siguientes temas:

- Familiarización con los tipos de tarea.
- Creación de una tarea.
- Trabajo con tareas.
- Trabajo con vínculos de tareas.
- Documentación de tareas.



Consulte también

- *Configuración de vistas de tareas* para obtener información acerca de la creación y mantenimiento de vistas de tareas.
- *Trabajo con variantes de vistas de tareas* para obtener información acerca de la creación y la modificación de variantes de vistas de tareas.
- *Trabajo con vínculos de tareas* para obtener información acerca de la creación de vínculos entre tareas para ayudar a la navegación entre las vistas de tareas.

Familiarización con los tipos de tarea

Cuando cree una tarea, tendrá la posibilidad de clasificarla de varias maneras. Cada tipo de tarea está representado en el menú de vistas de tareas con su propio icono. Los tipos de tarea de Solution Explorer son:

- Interactiva
- En batch
- De Windows
- No de software
- Script de la actividad
- Código definido por el usuario
- Opción de proceso
- ICA
- Constante
- Foliador

Interactiva

Use esta categoría para las aplicaciones interactivas de OneWorld (con las excepciones de las aplicaciones de constantes y de las ICA). Cuando el usuario ejecuta esta tarea, se inicia la aplicación. Si lo desea, puede definir qué versión e incluso qué pantalla quiere que inicie la tarea. También puede controlar si el usuario recibe una solicitud para las opciones de proceso y en qué modalidad (implícita, adición, actualización, supresión) se abrirá la pantalla. Este último parámetro se suele usar sólo cuando la tarea se va a usar en un proceso del Director universal.

En batch

Use esta categoría para las aplicaciones en batch de OneWorld (por ejemplo, informes). Cuando el usuario ejecuta esta tarea, la aplicación en batch se somete para su procesamiento. Puede definir qué versión desea que lance la tarea. Asimismo puede controlar cómo se va a solicitar al usuario que configure las opciones de proceso y la selección de datos.

De Windows

Use esta categoría para los archivos ejecutables de Windows. Cuando el usuario ejecuta esta tarea, el sistema llama a la aplicación de Windows. Para usar esta opción, defina el ejecutable, su directorio de trabajo y los parámetros de la línea de comandos que desea pasar a la aplicación.

No de software

Use esta categoría para crear marcadores de posición gráficos en una vista de tareas. Por ejemplo, tal vez desee agrupar un número de aplicaciones en batch de la compra al pago dentro de la estructura de árbol. Podría crear una tarea que no fuera de software llamada Batch de la compra al pago para que actuara como la tarea principal y luego colocar debajo todas las tareas relacionadas con el batch.

Script de la actividad

Use esta categoría para definir documentos modificables de HTML que están anexados a las tareas de Solution Modeler.

Código definido por el usuario

Define una tarea como un Código definido por el usuario para tener acceso a la pantalla Trabajo con códigos definidos por el usuario. Los parámetros que define para este tipo de tarea (código del producto y UDC) pasan a la pantalla de modo que el usuario pueda trabajar con el conjunto de UDC que especifique.

Opción de proceso

Defina una tarea como una opción de proceso para que así muestre las opciones de proceso de la aplicación especificada. También puede definir la versión de la aplicación y la modalidad en la que aparece la pantalla.

ICA

Use esta categoría para las aplicaciones interactivas de OneWorld que afecten las instrucciones de contabilidad automática. Este tipo de tarea es idéntico al tipo de tarea Interactiva salvo que su icono en el menú de vistas de tareas es diferente del de tipo de tarea Interactiva.

Constante

Use esta categoría para las aplicaciones interactivas de OneWorld que afecten los valores de las constantes para un sistema. Este tipo de tarea es idéntico al tipo de tarea Interactiva salvo que su icono en el menú de vistas de tareas es diferente del de tipo de tarea Interactiva.

Foliador

Use esta categoría para crear una tarea que haga que se muestre la pantalla Configuración de números de folio por sistema cuando la ejecute. Este tipo de tarea requiere el código del producto del sistema con el que desea trabajar.

Creación de una tarea

Las tareas en las vistas de tareas son objetos reusables que se añaden a la flexibilidad de Solution Explorer. Las tareas residen en el archivo Maestro de tareas (F9000).

Puede crear una tarea nueva directamente en Solution Explorer insertando una tarea nueva en el menú de vistas de tareas. Defina la tarea con la pantalla Revisiones de tareas. Cuando crea una tarea, automáticamente está creando una relación entre la nueva tarea secundaria y la principal bajo la cual insertó la nueva tarea.

Antes de comenzar

- Si está creando una tarea para iniciar un objeto, por ejemplo, una aplicación, el objeto ya debe existir en el sistema antes de que cree una tarea para él. Por ejemplo, tal vez desee diseñar un informe nuevo y que esté disponible para procesarlo mediante una tarea en una vista de tareas. Antes de crear una tarea que inicie un informe, debe diseñar y devolver primero el informe.

▶ Para crear una tarea

1. En una vista de tareas, seleccione la tarea que será la principal de la tarea que desea crear.
2. Haga clic con el botón derecho del ratón en la tarea y escoja Insertar nueva tarea en el menú.
3. En Revisiones de tareas, introduzca la información correspondiente en el siguiente campo.
 - Nombre de la tarea
4. Haga clic en la ficha Común e introduzca la información correspondiente en los siguientes campos:
 - Cód de producto
 - Tipo activador

Deje este campo en blanco a menos que esté planeando usar esta tarea como parte de un proceso del Director universal. Consulte *Activadores* para obtener más información.

- Plataforma de clientes

Deje este campo en blanco si la tarea que está creando se ejecuta tanto en clientes de Windows como de Web. Si no, introduzca W para especificar sólo clientes de Web o C para clientes de Windows solamente.

- Código de país

Deje este campo en blanco si desea que esta tarea esté disponible para todos los usuarios independientemente del código de su país. De lo contrario, introduzca el código del país que el usuario tiene asignado para entrar a esta tarea.

- Obligatorio

Deje este campo en blanco a menos que esté planeando usar esta tarea como parte de un proceso del Director universal. Consulte *Activadores* para obtener más información.

- Activo

Al desactivar una tarea deja de estar disponible para los usuarios en cualquier vista de tareas. Normalmente, es preferible que mantenga las tareas nuevas activas.

5. Haga clic en la ficha Ejecutable y escoja una opción de tipo de tarea.

Nota: muchas de las opciones de tipos de tarea requieren que introduzca información adicional. Por ejemplo, si escoge, Interactiva como tipo de tarea, debe proporcionar el nombre del objeto para la aplicación, la versión y los nombres de las pantallas y configurar las opciones de proceso si hubieran.

- Interactivo

Seleccione esta opción para una tarea que iniciará una aplicación interactiva de OneWorld.

- Aplicación

Introduzca el nombre del objeto de la aplicación. Haga clic en el botón Buscar para encontrar una aplicación.

- Versión

Este es un campo opcional. Para iniciar una versión específica de una aplicación, introduzca la versión. Haga clic en el botón Buscar para encontrar una versión.

- Pantalla

Este es un campo opcional. Para abrir una pantalla específica en la aplicación, introduzca la identificación de la pantalla. Haga clic en el botón Buscar para encontrar una pantalla.

- Cód opción
- Mod pantalla

Deje este campo en blanco a menos que esté planeando usar esta tarea como parte de un proceso del Director universal. Consulte *Activadores* para obtener más información.

- Batch

Seleccione esta opción para una tarea que iniciará una aplicación en batch de OneWorld.

- Aplicación

Introduzca el nombre del objeto de la aplicación en batch. Haga clic en el botón Buscar para buscar una aplicación.

- Versión

Este es un campo opcional. Para iniciar una versión específica de una aplicación en batch, introduzca la versión. Haga clic en el botón Buscar para encontrar una versión.

- Sin opciones de proceso

Seleccione esta opción para ejecutar la aplicación en batch sin opciones de proceso.

- Ejecución ciega

Seleccione esta opción para ejecutar la aplicación en batch sin mostrar las opciones de proceso.

- Solicitud de versión

Seleccione esta opción si desea solicitar al usuario que seleccione la versión de la aplicación en batch que desea ejecutar.

- Solicitud de valores

Seleccione esta opción si desea solicitar al usuario que introduzca los valores de las opciones de proceso durante la ejecución.

- Selección de datos

Seleccione esta opción si desea solicitar al usuario que introduzca la selección de datos durante la ejecución.

- Valores y selección de datos

Seleccione esta opción si desea solicitar al usuario que introduzca los valores de la selección de datos y las opciones de proceso durante la ejecución.

- Windows

Seleccione esta opción para una tarea que iniciará un ejecutable basado en Windows.

- Ejecutable de Windows

Introduzca el nombre del ejecutable.

- Directorio de trabajo

Este es un campo opcional. Introduzca el directorio donde se encuentra el ejecutable.

- Parámetros ejecutables

Este es un campo opcional. Introduzca los comandos, funciones o parámetros que desea pasar al ejecutable cuando se inicie. No todos los ejecutables de Windows aceptan parámetros cuando se inician.

- No de software

Seleccione esta opción para una tarea que se va a usar como marcador de posición en una vista de tareas. Esta tarea no ejecutará una ejecución pero se usará para organizar tareas en el árbol.

- Script de la actividad

Seleccione esta opción para una tarea que se va a usar como texto HTML para anexarlo a una tarea de Modeler.

- Código definido por usuario

Seleccione esta opción para una tarea que iniciará la aplicación de UDC para permitir que un usuario modifique los UDC.

- Cód producto
- Cód definido por usuario

- Opción de proceso

Seleccione esta opción para una tarea que mostrará las opciones de proceso para una aplicación.

- Aplicación

Introduzca el nombre del objeto de la aplicación. Haga clic en el botón Buscar para encontrar una aplicación.

- Versión

Este es un campo opcional. Para iniciar una versión específica de una aplicación, introduzca la versión. Haga clic en el botón Buscar para encontrar una versión.

- ID opción

- ICA

Seleccione esta opción para una tarea que iniciará una aplicación de instrucciones de contabilidad automática.

- Aplicación

Introduzca el nombre del objeto de la aplicación. Haga clic en el botón Buscar para encontrar una aplicación.

- Versión

Este es un campo opcional. Para iniciar una versión específica de una aplicación, introduzca la versión. Haga clic en el botón Buscar para encontrar una versión.

- Pantalla

Este es un campo opcional. Para abrir una pantalla específica en la aplicación, introduzca la identificación de la pantalla. Haga clic en el botón Buscar para encontrar una pantalla.

- Cód opción

- Mod pantalla

Deje este campo en blanco a menos que esté planeando usar esta tarea como parte de un proceso del Director universal. Consulte *Activadores* para obtener más información.

- Constante

Seleccione esta opción para una tarea que iniciará una aplicación que permita al usuario modificar las constantes.

- Aplicación

Introduzca el nombre del objeto de la aplicación. Haga clic en el botón Buscar para encontrar una aplicación.

- Versión

Este es un campo opcional. Para iniciar una versión específica de una aplicación, introduzca la versión. Haga clic en el botón Buscar para encontrar una versión.

- Pantalla

Este es un campo opcional. Para abrir una pantalla específica en la aplicación, introduzca la identificación de la pantalla. Haga clic en el botón Buscar para encontrar una pantalla.

- Cód opción

- Mod pantalla

Deje este campo en blanco a menos que esté planeando usar esta tarea como parte de un proceso del Director universal. Consulte *Activadores* para obtener más información.

- Foliador

Use Foliador para iniciar la pantalla Configuración de números de folio por sistema.

- Cód producto

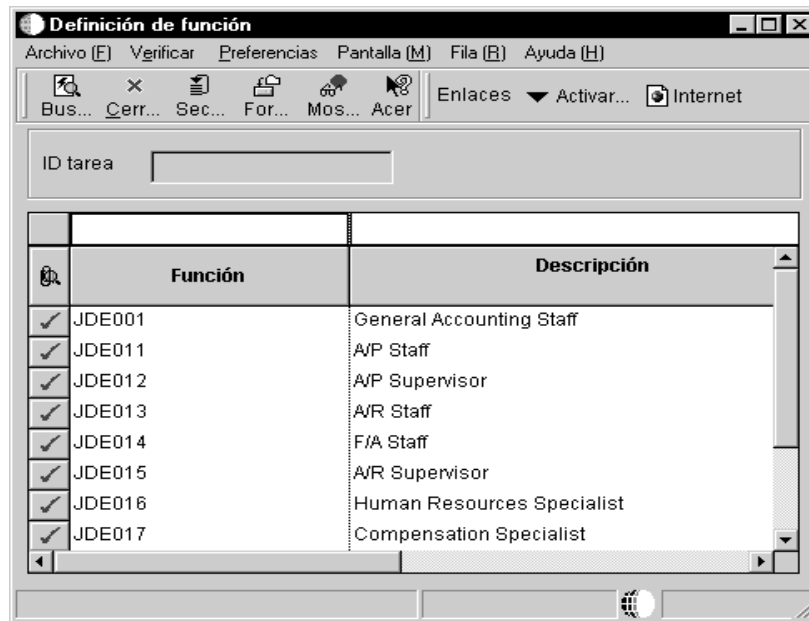
6. Haga clic en la ficha Recursos e introduzca la información correspondiente en los siguientes campos:

- Recurso base
- Uni base
- Unidad de medid

7. Para aplicar funciones a la tarea, escoja Funciones en el menú Pantalla.

8. En Definición de funciones, escoja la función que desee aplicar a la tarea y luego escoja Cambiar estado en el menú Fila.

Aparece una marca para indicar que la función se aplica a la tarea. Para quitar una marca, vuelva a escoger Cambiar estado en el menú Fila. Para aplicar todas las funciones a la tarea, escoja Activar todas en el menú Pantalla.



9. Haga clic en Cerrar.
10. En Revisiones de tareas, haga clic en OK.

Campo	Explicación
Nombre de la tarea	Es el nombre descriptivo de la identificación de la tarea.
Tipo de activador	Tipo de activador clasifica una tarea. Puede clasificar un activador como de negocios o técnico, o como no activador. Los activadores de negocios le permiten realizar cambios rápidos a los procesos que sigue para administrar su operación día a día. Por ejemplo, un activador de negocios puede permitirle realizar cambios o adiciones a la estructura de sus prestaciones. Los activadores técnicos le permiten administrar y perfilar la infraestructura de su sistema al añadir nuevos usuarios, configurar la seguridad, cambiar el flujo de trabajo, etc.
Obligatoria	Marcar una tarea como obligatoria asegura que se ejecute al usarla en un proceso del Director universal o como un Activador.

Campo	Explicación
Activa	Si una tarea está marcada como “no activa,” no se mostrará en ningún flujo de proceso de negocios. Una tarea se puede convertir en inactiva según las respuestas a las preguntas del cuestionario o mediante el proceso de configuración.
Versión	Identifica un conjunto específico de las configuración de selección y secuencia de datos para la aplicación. Las versiones se pueden nombrar usando cualquier combinación de caracteres alfabéticos y numéricos. Las versiones que empiezan por 'XJDE' o 'ZJDE' las configura J.D. Edwards.
Pantalla	Es el nombre único que se asigna a una pantalla.
Cód opción	<p>Para World, este código especifica la función de una selección de menú mediante DREAM Writer cuando oprime F18. F18 se puede bloquear con sólo sustituir el código 1 con un 3 o el código 2 con un 4. Este código, junto con el número de versión y la clave de opción, proporciona las siguientes funciones:</p> <p>Código</p> <ul style="list-style-type: none"> 1 versión – obligatorio; clave de opción – ID de pantalla. F18 muestra las opciones de proceso. Selección = ejecución ciega de DREAM Writer. 2 versión – en blanco; clave de opción – ID de pantalla F18 muestra la lista de versiones de DREAM Writer. Selección = lista de versiones de DREAM Writer. 2 versión – no en blanco; clave de opción – ID de pantalla F18 muestra la lista de versiones de DREAM Writer. Selección = ejecución ciega, batch. <p>Revise las instrucciones de ayuda para Información de menús (Bloqueo de menús) (P0090) para obtener una explicación detallada de los códigos relacionados con el sometimiento y control de trabajos.</p> <p>Para OneWorld, este código especifica si al usuario se le solicitará información adicional antes de ejecutar una aplicación. Los valores disponibles son:</p> <ul style="list-style-type: none"> 0 Sin opciones de proceso 1 Ejecución ciega (sin solicitud) 2 Solicitar la versión 3 Solicitar los valores
Modalidad de pantalla	La modalidad de pantalla se usa con las tareas que son de tipo interactivo. Una modalidad de pantalla puede especificar de qué manera se la llama desde el Director universal. Llamar a una pantalla en diferentes modalidades hace que la pantalla reaccione de diferentes formas a las acciones realizadas en la pantalla.

Campo	Explicación
Cód producto	Es un código definido por el usuario (98/SY) que identifica un sistema de J.D. Edwards.
ID de opción	ID de la opción de proceso.
Recurso base	Es la persona encargada de realizar la tarea.
Unidades base	Es el tiempo estimado que tarda en realizarse una tarea.
Unidad de medida	Indica la unidad de medida en la que se introducen las unidades estimadas.

Trabajo con tareas

Las tareas en las vistas de tareas son objetos reusables que se añaden a la flexibilidad de Solution Explorer. No sólo puede crear tareas e insertarlas en la vista de tareas correspondiente sino que puede generar tareas dentro de relaciones de tareas que representan procesos de negocios clave. Asimismo puede mover tareas libremente dentro de una vista de tareas arrastrando y colocándolas en las relaciones de tareas apropiadas. Puede corregir propiedades de tareas, configurar opciones de proceso y versiones interactivas y volver a usar las mismas tareas en tantas relaciones de tareas diferentes como sea necesario.

Las tareas residen en el archivo Maestro de tareas (F9000).

Trabajo con tareas trata los siguientes pasos que lleva a cabo para modificar las tareas:

- Inserción de una tarea existente.
- Configuración de opciones de proceso implícitas para una tarea.
- Configuración de versiones para una tarea.
- Aplicación de funciones a una tarea.
- Cambio de una tarea.
- Supresión de una tarea.

Inserción de una tarea existente

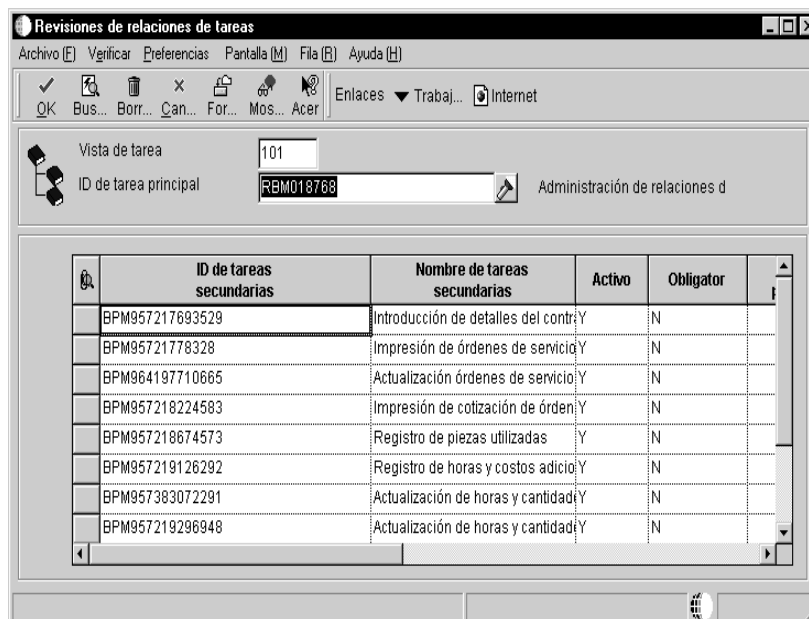
Cuando inserta una tarea y por tanto crea una relación de tareas, el sistema almacena la relación principal–secundaria que cree en el archivo Relaciones de tareas (F9001). El sistema también almacena la vista de tareas en la que insertó la tarea.

Al ser las tareas objetos reusables, puede insertar la misma tarea en diferentes menús de vistas de tareas.

► Para insertar una tarea existente

1. En una vista de tareas de Solution Explorer, seleccione una tarea que será la principal de la tarea que desea insertar.
2. Haga clic con el botón derecho del ratón en la tarea principal y escoja Insertar tarea existente del menú.

Aparece la pantalla Revisiones de relaciones. La pantalla muestra la identificación de la tarea principal y todas las tareas que son secundarias de la principal que ha seleccionado.



3. Haga clic en una línea nueva e introduzca la información correspondiente en los siguientes campos obligatorios:

- ID de tareas secundarias

Use el botón Buscar para tener acceso a la pantalla Búsqueda y selección de tareas donde puede encontrar la tarea que desea insertar.

- Secuencia de presentación

Si desea que la tarea que está insertando aparezca en una posición que no sea la última en la secuencia de presentación, no se olvide de cambiar la secuencia de presentación de las otras tareas. Por ejemplo, si la tarea que está insertando está en la octava posición y desea que aparezca la segunda, tendrá que cambiar la secuencia de presentación de la tarea que se encuentra ahora en segunda a tercera posición, la tercera a la cuarta, etc.

4. Introduzca la información correspondiente en los siguientes campos:

- Activa
- Obligatorio

Deje este campo en blanco a menos que esté planeando usar esta tarea como parte de un proceso del Director universal. Consulte *Vinculación de tareas para crear un proceso* para obtener más información.

- Vista de tareas
- Tipo de activador

Deje este campo en blanco a menos que esté planeando usar esta tarea como parte de un proceso del Director universal. Consulte *Vinculación de tareas para crear un proceso* para obtener más información.

- Modificación de recursos
- Modificación de unidades
- Unidad de medida
- Paso de datos automático

Deje este campo en blanco a menos que esté planeando usar esta tarea como parte de un proceso del Director universal. Consulte *Vinculación de tareas para crear un proceso* para obtener más información.

- Modificación de modalidad de pantalla

Deje este campo en blanco a menos que esté planeando usar esta tarea como parte de un proceso del Director universal. Consulte *Vinculación de tareas para crear un proceso* para obtener más información.

5. Haga clic en OK.

Campo	Explicación
Secuencia de presentación	Este campo indica el orden en el que deben aparecer las tareas secundarias.
Activa	Si una tarea de una relación de tareas está marcada como “no activa,” no se mostrará en ningún flujo de proceso de negocios. Una tarea se puede convertir en inactiva según las respuestas a las preguntas del cuestionario o mediante el proceso de configuración.

Campo	Explicación
Obligatorio	Marcar una tarea como obligatoria asegura que se ejecute al usarla en un proceso del Director universal o como un Activador.
Vista de tareas	Las tareas existen en vistas distintas por diferentes razones. Pueden estar en la misma vista para conformar un flujo de eventos de procedimiento o para conformar un flujo de eventos funcional. De ser necesario, puede crear vistas de tareas personalizadas.
Tipo de activador	Tipo de activador clasifica una tarea. Puede clasificar un activador como de negocios o técnico, o como no activador. Los activadores de negocios le permiten realizar cambios rápidos a los procesos que sigue para administrar su operación día a día. Por ejemplo, un activador de negocios puede permitirle realizar cambios o adiciones a la estructura de sus prestaciones. Los activadores técnicos le permiten administrar y perfilar la infraestructura de su sistema al añadir nuevos usuarios, configurar la seguridad, cambiar el flujo de trabajo, etc.
Modificación de recursos	El recurso que completará la tarea puede ser modificado cuando esa tarea se usa en una Relación de tareas.
Modificación de unidades	Las unidades aproximadas necesarias para completar una tarea se pueden modificar dentro de la relación si es posible que el tiempo necesario para completar la tarea sea diferente en el contexto del flujo de trabajo.
Unidad medida	Indica la unidad de medida en la que se introducen las unidades estimadas.
Paso de datos automático	Este indicador está definido a nivel de la relación y especifica si los datos se pasan automáticamente a otras tareas de la relación.
Modificación de modalidad de pantalla	La modificación de modalidad de pantalla se usa con las relaciones de tareas que son interactivas y puede especificar cómo se llama a una pantalla desde el Director universal. Llamar a una pantalla en distintas modalidades hace que la pantalla reaccione de forma diferente a las acciones en la pantalla. La modificación de modalidad de pantalla modificará la modalidad de pantalla especificada a nivel de la tarea.

Configuración de opciones de proceso implícitas para una tarea

Puede configurar opciones de proceso, si existen, para una tarea interactiva, de ICA, constante o de aplicación en batch. A pesar de que usted introduce los valores, el usuario todavía tiene la oportunidad de cambiarlos cuando inicia la tarea.

► **Para configurar opciones de proceso para una tarea**

1. En una vista de tareas de Solution Explorer, seleccione una tarea interactiva, de ICA, constante o de aplicación en batch.
2. Haga clic con el botón derecho del ratón en la tarea, escoja Solicitar y luego Valores en el menú.

El sistema inicia la pantalla de opciones de proceso para la tarea. Tenga en cuenta que si no existen opciones de proceso para la aplicación, la opción Solicitar valores está desactivada.

3. Introduzca las opciones de proceso para la tarea y haga clic en OK.

Configuración de versiones para una tarea

Puede escoger qué versión de un objeto iniciará una tarea.

► **Para configurar versiones para una tarea**

1. En una vista de tareas de Solution Explorer, seleccione una tarea interactiva, de ICA, constante o de aplicación en batch.
2. Haga clic con el botón derecho del ratón en la tarea, escoja Solicitar y luego Versiones en el menú.

Aparece la pantalla Trabajo con versiones o Trabajo con versiones en batch.

3. Configure la versión interactiva o en batch y haga clic en OK.

Aplicación de las funciones a una tarea

Las funciones se aplican a las tareas para que éstas se filtren correctamente en la vista de tareas basadas en funciones. Puede aplicar una o más funciones a cada tarea.

Cuando un usuario inicia una vista de tareas basada en las funciones, el sistema aplica la función implícita de dicho usuario a la vista. Si el administrador del sistema ha aplicado otras funciones a dicho usuario, éste puede aplicarlas a la vista de tareas para ver un grupo diferente de tareas.

Por ejemplo, puede que un usuario tenga dos funciones: encargado de la contabilidad general (función implícita del usuario) y encargado de las cuentas por pagar. Cuando el usuario inicia una vista de tareas basada en las funciones, el sistema muestra sólo aquellas tareas a las que se les ha aplicado la función de encargado de la contabilidad general, por ejemplo, Conciliación automática de pagos anulados, Conciliación automática de recibos anulados y Actualizar archivo de conciliaciones. El usuario puede aplicar la función de encargado de las cuentas por pagar a la vista de tareas y el sistema muestra sólo aquellas tareas a las que se ha aplicado la función de encargado de las cuentas por pagar, por ejemplo, Cambio rápido de estado, Crear grupos de pago y Trabajo con pagos.

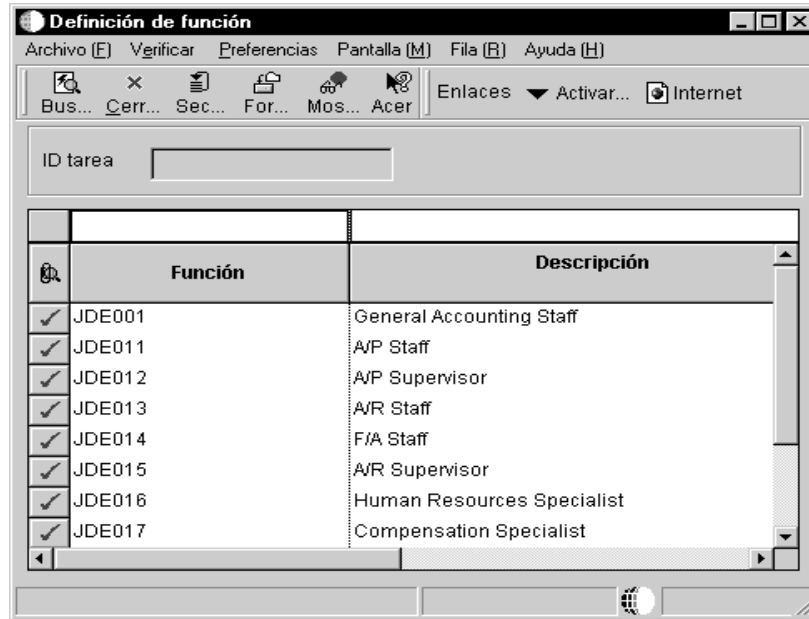
Consulte también

- Creación de una tarea* para obtener información acerca de la aplicación de funciones a una tarea nueva cuando la crea.
- Creación de una nueva vista de tareas* para obtener información acerca de la creación de una vista de tareas basada en funciones.
- Configuración de funciones de usuario* en la guía *Administración de sistemas de OneWorld* para obtener información acerca de la aplicación de funciones a los usuarios.

► **Para aplicar funciones a una tarea**

1. En una vista de tareas basada en funciones de Solution Explorer, seleccione la tarea a la que desea aplicar las funciones.
2. Haga clic con el botón derecho del ratón en la tarea y escoja Revisiones de tareas.
3. En Revisiones de tareas, escoja Funciones en el menú Pantalla.
4. En Puntos de uso de la tarea, haga clic en Buscar.
5. Escoja la tarea principal de la tarea a la que desea aplicar las funciones y haga clic en Seleccionar.
6. En Definición de funciones, escoja la función que desee aplicar a la tarea y luego escoja Cambiar estado en el menú Fila.

Aparece una marca para indicar que la función se aplica a la tarea. Para quitar una marca, vuelva a escoger Cambiar estado en el menú Fila. Para aplicar todas las funciones a la tarea, escoja Activar todas en el menú Pantalla.



7. Haga clic en Cerrar.
8. En Revisiones de tareas, haga clic en OK.

Cambio de una tarea

Cuando cambia una tarea mediante este proceso, afecta todas las instancias de la tarea en Solution Explorer. Consulte *Configuración de opciones de proceso para una tarea* y *Configuración de versiones para una tarea* para obtener información acerca del efecto de instancias específicas de las tareas.

► Para cambiar una tarea

1. En una vista de tareas de Solution Explorer, seleccione la tarea que desea cambiar.
2. Haga clic con el botón derecho del ratón en la tarea y escoja Revisiones de tareas en el menú emergente.
3. En Revisiones de tareas, realice los cambios que desee a la tarea y haga clic en OK.

Consulte *Creación de una tarea* para obtener más información acerca de las opciones disponibles de la cuadrícula.

Supresión de una tarea

Puede borrar una instancia de una tarea del menú de vistas de tareas. Sin embargo, al realizar esta acción no se borra la tarea en sí, tan sólo se elimina la tarea de la relación. Para borrar una tarea del sistema, debe entrar a la pantalla Trabajo con tareas, localizar la tarea y borrarla del archivo Maestro de tareas.

Este tema explica los pasos necesarios para realizar las siguientes tareas:

- Supresión de una instancia de una tarea.
- Supresión de una tarea del sistema.

Supresión de una instancia de una tarea

Puede borrar una tarea de una relación en una vista de tareas de Solution Explorer. Al hacerlo, borra la tarea sólo de la vista de tareas pero permanece en el archivo Maestro de tareas y en cualquier otra relación donde se haya insertado. Es más, todavía se puede insertar en otros menús de tareas.

► **Para borrar una instancia de una tarea**

1. En Solution Explorer, abra la vista de tareas que contiene la relación de tareas que desea borrar.
2. Haga clic con el botón derecho del ratón en la tarea que desea borrar y escoja **Borrar relación** del menú.

El sistema confirma la supresión.

Supresión de una tarea del archivo Maestro de tareas

Si desea borrar completamente una tarea del sistema, debe borrarlo del archivo Maestro de tareas. Aunque antes de hacerlo, debe borrar todas las relaciones de la tarea. Esto equivale a borrar la tarea de cada menú de vistas de tareas donde aparezca. El siguiente proceso describe cómo borrar las relaciones así como la tarea.

► **Para borrar una tarea del archivo Maestro de tareas**

1. En Solution Explorer, escoja **Trabajo con tareas** en el menú **Herramientas**.
2. Haga clic en **Buscar**.

Use la línea de QBE (consulta por ejemplo) para delimitar la búsqueda.
3. Seleccione la tarea que desea borrar y escoja **Puntos de uso** en el menú **Fila**.

4. En Puntos de uso de tareas, busque la tarea principal de la tarea actual haciendo clic en Buscar.

Tal vez la tarea tenga más de una principal. De ser así, aparecen todas las principales.

5. escoja la tarea principal de la tarea que desea borrar y haga clic en Seleccionar.
6. En Revisiones de relaciones de tareas, seleccione la tarea que desea borrar y haga clic en Borrar.

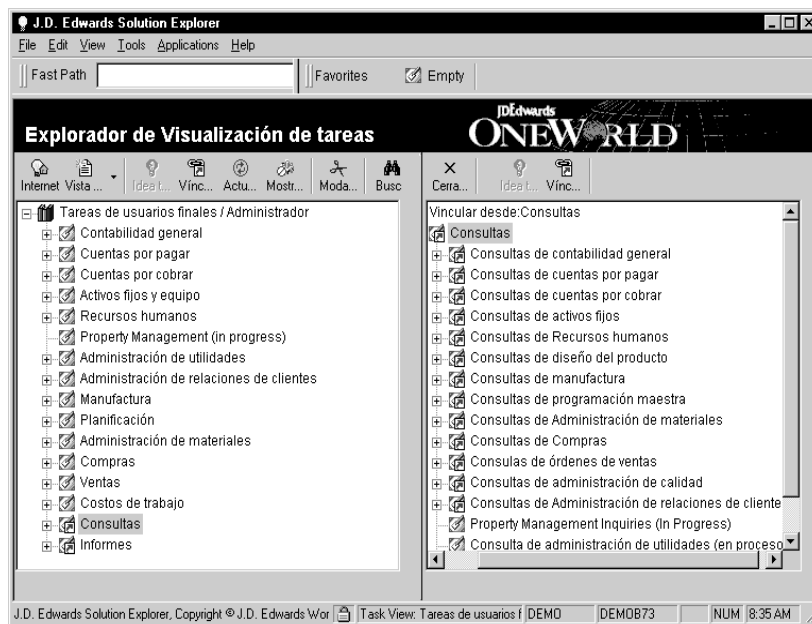
El sistema confirma la supresión.

7. Haga clic en OK.
8. Repita los pasos del 5 al 7 para cada tarea principal de la tarea de la lista.
9. Cuando haya acabado, en Puntos de uso de tareas, haga clic en Cerrar.
10. En Trabajo con tareas, seleccione la tarea que desea borrar y haga clic en Borrar.

El sistema confirma la supresión.

Trabajo con vínculos de tareas

El vínculo de una tarea es un acceso directo a otra tarea. La tarea vinculada aparece en una ventana alternativa en Solution Explorer, por lo que puede seguir viendo el punto de origen. Normalmente, los vínculos se realizan con tareas que tienen nodos secundarios. Cuando vincula a un nodo, se pueden ver todas las tareas secundarias en la ventana nueva.



Puede vincular a cualquier tarea en cualquier vista de tareas salvo el nodo de la vista de tareas en sí. También tiene la posibilidad de vincular a una variante de vista de tareas.

Cuando crea vínculos, debe identificar los dos miembros del vínculo: la tarea de la que está vinculando y a la que está vinculando. La tarea de la que está vinculando se llama la tarea del vínculo. La tarea del vínculo muestra el indicador del vínculo. La tarea a la que pasa, denominada objetivo del vínculo, aparece en la segunda ventana.

No puede vincular a un nodo de la vista de tareas.

Trabajo con vínculos de tareas describe los siguientes procedimientos:

- Creación de un vínculo a una tarea
- Creación de un vínculo a un menú de vistas de tareas de variantes
- Supresión de un vínculo

Creación de un vínculo a una tarea

Para crear un vínculo a una tarea, revise las relaciones de tareas.

► **Para crear un vínculo a una tarea**

1. En una vista de tareas de Solution Explorer, seleccione la tarea principal de la tarea que desea que sea la tarea vinculada.
2. Haga clic con el botón derecho del ratón en la tarea que seleccionó y escoja Relaciones de tareas.

Aparece la pantalla Revisiones de relaciones de tareas, mostrando la lista de las tareas secundarias de la principal que seleccionó.

3. De la lista de tareas, haga clic en la tarea que desea establecer como la tarea de vínculo.
4. En el menú Fila, escoja Vincular con.
5. En la pantalla Vincular con, haga clic en el botón Buscar relación.
6. En la pantalla Buscar relación, introduzca la información correspondiente en los siguientes campos y haga clic en Buscar:

- Vista de tareas

Use la ayuda visual para que se muestre la pantalla Búsqueda y selección de vistas de tareas.

- ID de tarea principal

Introduzca la tarea principal de la tarea que desea configurar como el objetivo del vínculo. Use la ayuda visual para que se muestre la pantalla Búsqueda y selección de tareas.

La pantalla Buscar relación muestra todas las tareas secundarias de la principal que estaba buscando.

7. Escoja la tarea que desea configurar como el objetivo del vínculo y haga clic en Seleccionar.

El objetivo del vínculo es la tarea que aparece en la segunda ventana cuando el usuario llama al vínculo. El sistema usa la información que proporcionó para introducir la información necesaria en los campos de la pantalla Vincular con.

8. Haga clic en OK.
9. En Revisiones de relaciones de tareas, haga clic en OK.

La tarea del vínculo aparece en la vista de tareas que tiene una flecha roja para indicar que tiene un vínculo a otra tarea.

Creación de un vínculo a un menú de vistas de tareas de variantes

La creación de un vínculo a una variante es útil cuando vincula vistas de tareas como parte de los procesos de negocios. Tal vez decida que los usuarios que vinculan de una vista de tareas a otra necesitan variantes de una relación de tareas.

Antes de comenzar

- Aplique la variante a la tarea secundaria del vínculo de la tarea.

► **Para crear un vínculo a un menú de vistas de tareas de variantes**

1. En una vista de tareas de Solution Explorer, seleccione la tarea principal de la tarea que desea que sea la tarea vinculada.
2. Haga clic con el botón derecho del ratón en la tarea que seleccionó y escoja Relaciones de tareas.

Aparece la pantalla Revisiones de relaciones de tareas, mostrando la lista de las tareas secundarias de la principal que seleccionó.

3. De la lista de tareas, haga clic en la tarea que desea establecer como tarea de vínculo.
4. En el menú Fila, escoja Vincular con.
5. En la pantalla Vincular con, haga clic en el botón Buscar relación.

6. En la pantalla Buscar relación, introduzca la información correspondiente en los siguientes campos y haga clic en Buscar:

- ID de vista de tareas

Use la ayuda visual para que se muestre la pantalla Búsqueda y selección de vistas de tareas.

- Ident de tarea principal

Introduzca la tarea principal de la tarea que desea configurar como el objetivo del vínculo. Use la ayuda visual para que se muestre la pantalla Búsqueda y selección de tareas.

La pantalla Buscar relación muestra todas las tareas secundarias de la principal que estaba buscando.

7. Escoja la tarea que desea configurar como el objetivo del vínculo y haga clic en Seleccionar.

Esta es la base de la vista de tareas de la variante que aparece en la segunda ventana cuando el usuario llama al vínculo. El sistema usa la información que proporcionó para introducir la información necesaria en los campos de la pantalla Vincular con.

8. En el campo Vincular con variante, introduzca la identificación de la variante.

Esta es la vista de tareas de la variante que los usuarios ven en la segunda ventana cuando activan el vínculo. Use la ayuda visual del campo Vincular con variante para localizar la variante con la cual desea crear el vínculo.

9. Haga clic en OK.
10. En Revisiones de relaciones de tareas, haga clic en OK.

La tarea del vínculo aparece en la vista de tareas que tiene una flecha roja para indicar que tiene un vínculo a otra tarea.

Supresión de un vínculo

Para borrar vínculos, revise las relaciones de tareas.

► **Para borrar un vínculo**

1. En una vista de tareas de Solution Explorer, seleccione la tarea principal del vínculo de la tarea que tiene el vínculo que desea quitar.
2. Haga clic con el botón derecho del ratón en la tarea seleccionada y escoja Relaciones de tareas en el menú.

Aparece la pantalla Revisiones de relaciones.

3. En el menú Fila, seleccione Quitar vínculo con.
4. Haga clic en OK.

El sistema quita el vínculo.

Documentación de las tareas

La documentación de las tareas permite a los nuevos usuarios familiarizarse con el propósito de una tarea, los pasos necesarios para realizarla y los puntos que han de tener en cuenta antes de iniciar una tarea. La documentación de las tareas permite a los demás usuarios crear notas que clarifican un proceso de negocios y proporciona vínculos con otros documentos que se obtienen como resultado de realizar una tarea, por ejemplo, una factura.

Muchas tareas de J. D. Edwards ya tienen documentación cuando instala Solution Explorer. Sin embargo, puede modificar la documentación mediante la barra de herramientas de Solution Explorer y una herramienta de edición de HTML, por ejemplo, Microsoft Word. Además, puede usar su herramienta de edición para escribir su propia documentación.

Advertencia: todas las modificaciones que realice a la documentación que proporciona J. D. Edwards se perderán cuando actualice su sistema. Sin embargo, la documentación que usted cree permanece intacta.

La vista de tareas de Solution Explorer incluye una ventana de documentación, que muestra la documentación de la tarea en formato HTML. Cuando categoriza una pieza de documentación para Solution Explorer, lo define como uno de los distintos tipos de instrucciones, incluyendo Resumen, Detalle, Antes de iniciar, Notas, Entregas o Personalización. Estos tipos de instrucciones corresponden a los nombres de las fichas que aparecen en la ventana de documentación. Por ejemplo, puede crear dos documentos, definiendo uno como Resumen y el otro como Detalles. Por lo tanto, los usuarios que estén viendo la documentación para esa tarea, verán dos fichas en su ventana de documentación: Resumen y Detalle. La ventana de documentación está disponible tanto en Solution Explorer como en el Director universal.

Las tareas de documentación tratan de los siguientes temas:

- Familiarización con el orden de prioridad de la documentación de las tareas.
- Creación de la documentación.
- Corrección de la documentación.
- Adición de una categoría de documentación.

Familiarización con el orden de prioridad de la documentación de las tareas

Para determinar lo que se desea mostrar en la ventana de documentación de tareas, Solution Explorer realiza los siguientes pasos. Para cada tarea, el sistema realiza estos pasos para cada categoría de documentación en el sistema.

1. El sistema comprueba si se ha asociado alguna documentación con la tarea actual. Si existe dicha documentación, el sistema la muestra. Si no, el sistema continúa con la segunda comprobación.
2. Si no existe ninguna documentación a nivel de la tarea, el sistema comprueba si se ha asociado documentación con la vista de tareas. La documentación de la vista de tareas se encuentra asociada con el nodo de vista de tareas (la primera tarea de la vista de tareas). Si existe dicha documentación, el sistema la muestra. Si no, el sistema continúa con la tercera comprobación.
3. Si no hay documentación disponible a nivel de la tarea ni de la vista de tareas, el sistema comprueba si hay documentación global que resida en la raíz del directorio de documentación. Si el archivo existe, entonces el sistema muestra el contenido del archivo en la ventana de la documentación. Si el archivo no existe, el sistema no muestra una ficha para esa categoría.

Puede crear y modificar documentación global pero debe hacerlo fuera de Solution Explorer. Tenga en cuenta que cada categoría usa un archivo diferente para texto global. Por ejemplo, si deseara documentación global tanto para la categoría Detalle como Consecuencia, crearía dos archivos: detail.htm y consequence.htm.

La documentación asociada con las tareas principales no se comprueba como parte de esta prioridad. Por ejemplo, en una vista de tareas, tal vez tenga una tarea principal que contenga una secundaria. Incluso si la tarea principal tiene documentación asociada, si la secundaria no tiene, el sistema muestra la documentación asociada con la vista de tareas y no la asociada con la principal.

Creación de documentación

Puede escribir documentación de diferentes tipos para cualquier tarea en la vista de tareas de Solution Explorer. Tal vez la documentación proporcione información general acerca de una tarea, pasos específicos que usted sigue para realizar una tarea, discusión de los pasos que se han de seguir antes de iniciar una tarea o información que personaliza para una tarea en particular.

La documentación aparece en la ventana de documentación de Solution Explorer cada vez que selecciona una tarea en una vista de tareas, siempre y cuando haya escogido Mostrar en el menú Ver y haga clic en Documentación de la tarea. Las fichas en la ventana de la documentación representan los tipos de instrucciones de documentación que existen para una tarea. Si no ha escrito documentación para la tarea, puede mostrar un sitio de la Web o un mensaje HTML para cada tarea que no tenga documentación.

Para crear la documentación, haga clic en la flecha hacia abajo junto al botón Verificar en la barra de herramientas de la ventana de documentación y escoja el tipo de documentación que desea crear.

Antes de comenzar

- En Solution Explorer, en el menú Ver, seleccione Mostrar y luego Documentación de la tarea. Esta opción muestra la ventana de documentación de la tarea.

► **Para crear documentación para las tareas**

1. En una vista de tareas de Solution Explorer, seleccione una tarea o una vista de tareas.

Aparece la documentación en la ventana de documentación.

2. En la ventana de documentación, haga clic en la flecha hacia abajo junto al botón Verificar en la barra de herramientas de la ventana de documentación.
3. Escoja un tipo de instrucción, por ejemplo Resumen, en el menú desplegable.

Aparece la pantalla Documentación de Solution Explorer.

La pantalla Documentación de Solution Explorer contiene el nombre del archivo, el cual hace referencia al tipo de instrucción que escogió, por ejemplo, Resumen, y la vía completa del archivo de documentación que está escribiendo.

4. Haga clic en Sí para continuar.

El sistema inicia la herramienta de edición que usa normalmente en su sistema, por ejemplo, Microsoft Word.

5. Con la herramienta de edición, escriba la documentación.
6. Guarde y cierre el documento cuando haya acabado.

El sistema crea una ficha que representa el tipo de instrucción de la documentación que ha creado. Tal vez necesite hacer clic en Actualizar para ver la nueva documentación.

Corrección de la documentación

El sistema también le permite corregir la documentación que ya está escrita. Para corregir la documentación, haga clic en el botón Verificar en la ventana de la documentación, abra el documento, realice los cambios y guárdelo.

Antes de comenzar

- En Solution Explorer, en el menú Ver, seleccione Mostrar y luego Documentación de la tarea. Esta opción muestra la ventana de documentación de la tarea.

► Para corregir la documentación

1. En una vista de tareas de Solution Explorer, seleccione una tarea que contenga documentación que desee corregir.

Aparece la documentación en la ventana de documentación.

2. Haga clic en la ficha que representa un tipo de documentación creado con anterioridad, por ejemplo, Resumen.
3. Haga clic en Verificar.

El sistema inicia la herramienta de edición que usó para crear la documentación y obtiene el archivo HTML que creó.

4. Modifique el documento existente.

Si su editor de HTML es Microsoft Word, el documento puede aparecer blanco en un principio. En la barra de herramientas de Microsoft Word, haga clic en Ver y escoja Fuente HTML. Ahora puede modificar el documento HTML.

Nota: si el parámetro Manejo especial de la documentación está en blanco, no puede modificar el archivo. Cuando hace clic en el icono del lápiz, la pantalla de documentación de Solution Explorer le informa que no se puede modificar el archivo. Consulte *Adición de un tipo de instrucción* para obtener más información.

5. Guarde y cierre el documento cuando haya acabado.

Tal vez necesite hacer clic en Actualizar para ver la nueva documentación.

Adición de una categoría de documentación

Los tipos de instrucciones se refieren a la categoría de la documentación para las tareas de su sistema. Por ejemplo, Resumen es un tipo de instrucción que proporciona una descripción general y una definición de la tarea. El sistema le permite crear un tipo de instrucción para su sistema añadiendo un tipo al archivo de UDC que almacena tipos de instrucción e información acerca de los mismos. Cada tipo de documentación se identifica por su propia ficha en la ventana de documentación.

Cuando añade un tipo de instrucción, puede especificar si desea permitir que se modifiquen los archivos de documentación. Si desea controlar el acceso a la documentación, no se olvide de aplicar un parámetro de manejo especial que evita que los usuarios modifiquen los documentos.

► **Para añadir una categoría de la documentación**

1. En Herramientas de administración del sistema (GH9011), inicie Códigos definidos por el usuario (P0004A).
2. En Trabajo con códigos definidos por el usuario, introduzca H90 en el campo Código del producto.
3. En el campo Códigos definidos por el usuario, introduzca IN para Tipos de instrucción.
4. Haga clic en Buscar y luego en Añadir.
5. En la pantalla Códigos definidos por el usuario, introduzca los datos en los siguientes campos y haga clic en OK:
 - Códigos: el orden en que aparecen las fichas en la ventana de la documentación.
 - Descripción 1: el tipo de instrucción, es decir, el título de la ficha que aparece en la ventana de la documentación.
 - Descripción 2: el nombre del archivo, es decir, el nombre del tipo de instrucción con la extensión HTML.
 - Manejo especial: las propiedades de visualización de la documentación. Una E significa que se mostrará el archivo y que se puede modificar. Si deja la columna en blanco, el archivo se muestra pero no se puede modificar. Una N significa que el archivo no se mostrará.
6. Cierre la pantalla Trabajo con códigos definidos por el usuario.

Activadores



Activadores

Para que el proceso de trabajar con una serie de tareas sea más fácil y más rápido para los usuarios finales, Solution Explorer proporciona una manera de agrupar las tareas. Este grupo de tareas se denomina activador. El sistema muestra estas tareas al usuario mediante la herramienta Director universal. Con el Director universal los usuarios pueden trabajar en las tareas consecutivamente haciendo clic en el botón Siguiente una vez que hayan terminado una tarea.

Por ejemplo, puede crear un activador que contenga los pasos necesarios para cerrar un trimestre.

Esta sección trata los siguientes temas:

- Familiarización con los activadores.
- Creación de un activador.



Familiarización con los activadores

Un activador es una serie de tareas consecutivas necesarias para realizar un proceso que es esencial para el funcionamiento de su negocio.

La tarea que puede iniciar un activador es siempre una tarea principal y está marcada con un indicador de activador. Normalmente, la tarea que inicia es una tarea de no software bajo la cual reside el resto de las tareas del activador. Una vez que ha creado el activador, los usuarios que ejecutan el activador inician el Director universal, una función que proporciona un área independiente en la que trabaja con todas las tareas en la relación. Mientras que está usando el Director universal para ejecutar tareas del activador y relaciones de tareas, el sistema usa enlaces de datos para pasar datos entre tareas en la relación de tareas. El Director universal le guía en cada paso del proceso hasta que lo termina.

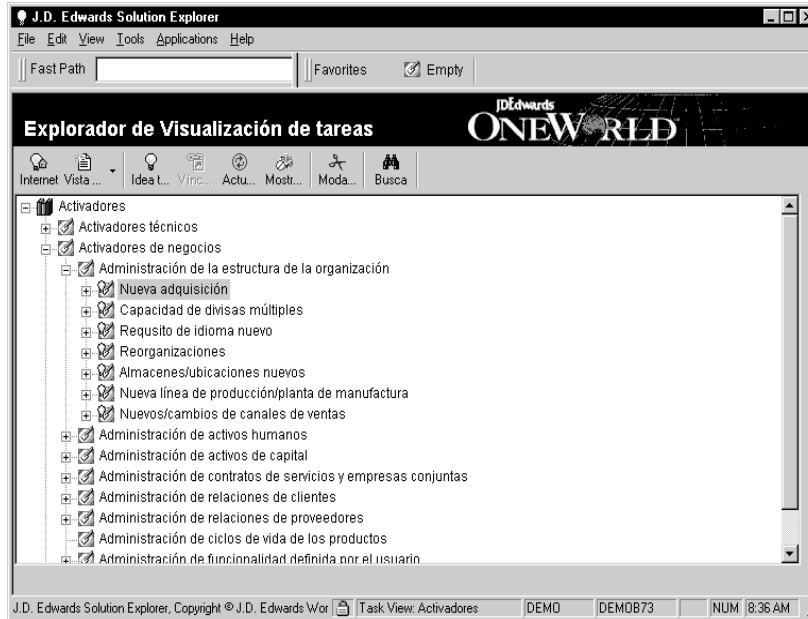
Si desea realizar cambios al activador, hágalo en la vista de tareas de Solution Explorer. Cualquier cambio que realice a la relación de tareas se refleja automáticamente cuando ejecuta el Director universal.

Este tema trata los componentes principales relacionados con los activadores:

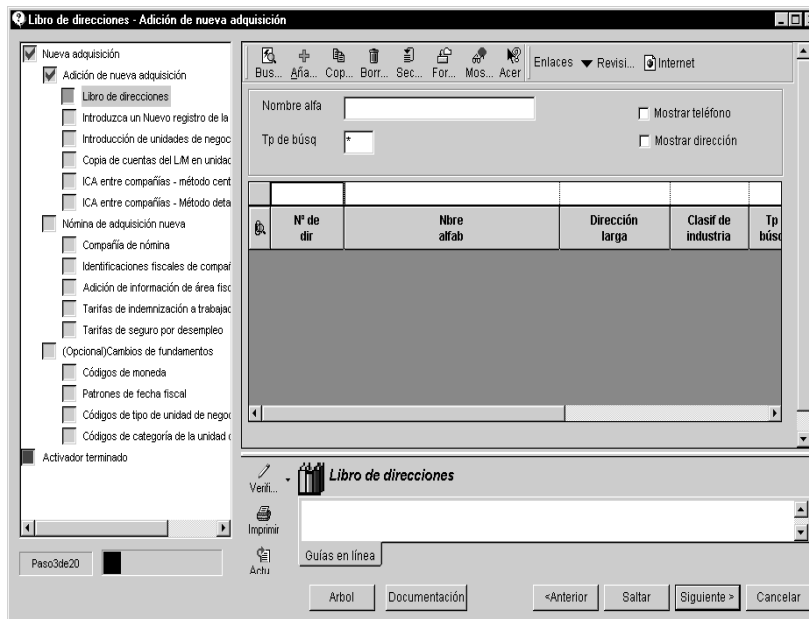
- Indicadores de activadores.
- Director universal.
- Enlaces de datos.

Indicadores de activadores

Un indicador de activador designa una tarea como la tarea principal en la que reside el resto de las tareas del activador. Para activar un indicador de activador, introduzca un tipo de activador en la pantalla Revisiones de tareas. Con el indicador del activador activado, el nombre de la tarea muestra el símbolo de una luz en la vista de tareas.



Si hace doble clic en un activador o en el botón de Idea to Action en la barra de herramientas de Solution Explorer se inicia el Director universal. El Director universal presenta cada una de las tareas del proceso en forma consecutiva. Dentro del Director universal, los usuarios trabajan con cualquier aplicación interactiva y en batch necesaria para realizar el proceso de negocios iniciado por el activador.



Cualquier secuencia de tareas constituye una relación de tareas en un sentido general. Las tareas que agrupe deben estar íntimamente relacionadas. Sin embargo, cuando designa una tarea principal como un activador e inicia el Director universal, el sistema presenta formalmente las tareas juntas en una sola vista. Además, el sistema pasa datos entre las pantallas sin interconexiones de pantalla de codificación fija. Para alterar un proceso de negocios iniciado por un activador, cambie la relación de tareas en la vista de tareas de Solution Explorer.

Además, puede diseñar el tipo de activadores que desea configurar. Los tipos de activadores incluyen activadores de negocios y técnicos. Aunque el tipo de activador no afecta el funcionamiento del activador, al definir un activador como de un tipo o de otro, es más fácil buscarlo.

Use los activadores de negocios para implementar cambios rápidos a su sistema sin tener que consumir recursos de desarrollo. Diseñe una tarea como un activador de negocios si forma parte de los procesos esenciales de su sistema. Por ejemplo, una tarea como Adquisición de una nueva compañía sería un activador de negocios. Activa un proceso que agrupa una secuencia de tareas relacionadas y usted realiza cada una de ellas en un orden específico para lograr el objetivo. Otros activadores de negocios pueden incluir la adición de un almacén o la creación de informes y facturas personalizadas.

Diseñe una tarea como un activador técnico si forma parte de la administración y mantenimiento de la infraestructura de su sistema. Los activadores técnicos ofrecen una administración simplificada del sistema en áreas tales como permisos, administración del servidor e interfaces de los componentes. Por ejemplo, estos activadores permiten que los técnicos de información implementen y mantengan un proceso de instalación de paquetes. Los activadores técnicos, que automatizan dichos procesos, liberan a los profesionales técnicos para trabajar en asegurar que el sistema funcione a su máxima capacidad.

Director universal

Los activadores le permiten crear relaciones de tareas y pasan datos entre las pantallas sin código escrito que está incrustado en Reglas de eventos o en Flujo de trabajo. El Director universal crea un área compacta en la que los usuarios ven y trabajan con las tareas en su proceso de trabajo. El Director universal presenta el activador y todas las tareas relacionadas con el mismo en la secuencia que creó en Solution Explorer.

El Director universal le permite desplazarse hacia delante y hacia atrás dentro de la secuencia de tareas y muestra claramente su posición dentro de la secuencia. Realiza este desplazamiento dentro de la vista con los botones situados en la parte inferior de la pantalla.

También puede ver la documentación cuando está trabajando con el Director universal. El sistema muestra la documentación que corresponde a la tarea en concreto con la que está trabajando en la vista del Director universal. Puede manipular y modificar la documentación mientras trabaja en el Director universal, igual que cuando está en Solution Explorer.

Resumiendo, el Director universal presenta otra vista de las relaciones de tareas principal–secundarias del activador que existen en la vista de tareas de Solution Explorer. Sin embargo, también le proporciona la interfaz para ejecutar las tareas en dichas relaciones.

Enlace de datos

El Director universal proporciona un enlace, que pasa datos entre pantallas cuando trabaja en las tareas en la secuencia. Este mecanismo de enlace de datos asegura que pueda pasar datos entre pantallas lógicamente sin interconexiones de pantalla de codificación fija.

Durante el enlace de datos, el Director universal confirma que un valor que contenga control de encabezado o columna de la cuadrícula en una pantalla tenga su correspondiente control de encabezado o columna de la cuadrícula en la siguiente pantalla. Si la correspondencia existe, el Director universal pasa el valor. Si no existe ninguna correspondencia, el enlace de datos falla y el Director universal genera un mensaje de error. Puede activar el enlace de datos introduciendo una Y (Sí) en la columna de la cuadrícula Paso de datos automático en la pantalla Revisión de relaciones de tareas para cada tarea que tiene que pasar datos a otra tarea dentro de la relación de tareas.

Creación de un activador

Para crear un activador, primero necesita crear y diseñar una tarea principal como la tarea que inicia y luego, activar el indicador de activador para dicha tarea. Una tarea de inicio sirve de tarea principal de una relación que constituye un negocio clave o activador técnico. Normalmente, las tareas de inicio son tareas de no software. Las crea de la misma manera que crea cualquier otra clase de tarea. Una tarea que haya diseñado como un activador aparece en la vista de tareas con un símbolo de luz.

Una vez que haya creado la tarea de inicio, puede colocar debajo de ella tantas tareas secundarias como sean necesarias para realizar el proceso. Luego, cuando seleccione la tarea de inicio y haga clic en el botón Idea to Action, el sistema inicia el Director universal. Desde el Director universal, puede ir paso a paso por toda la secuencia, desde el principio hasta el final, trabajando en todas las aplicaciones que sean necesarias para lograr su realización.

► Para crear un activador

1. En una vista de tareas de Solution Explorer, cree o seleccione una tarea de no software.

Si selecciona una tarea, haga clic con el botón derecho del ratón en la tarea y seleccione Revisiones de tareas.

2. En la pantalla Revisiones de tareas, introduzca la información correspondiente en los campos y opciones de las fichas Común, Ejecutable y Recursos según sea necesario, asegurándose de introducir un 1 o un 2 en el campo Tipo de activador y haga clic en OK.

El sistema sitúa un símbolo de luz en el icono de la tarea para indicar que ésta es un punto de inicio para un activador.

3. Para terminar de crear el activador, introduzca todas las tareas necesarias para realizar la transacción en el orden adecuado.

Puede situar tareas en el activador creándolas o enviándolas a la vista de tareas desde otra vista de tareas y luego arrastrándolas y colocándolas en las ubicaciones adecuadas.

Consulte también

- *Creación de una tarea*

Ejemplo: creación de un activador

Este ejemplo crea un activador para añadir nuevos usuarios al sistema. Después de completar el proceso, puede iniciar su activador y el Director universal automatizará el proceso de realización de los pasos. Este activador en particular ya existe en Solution Explorer; tal vez desee localizarlo y estudiarlo antes de empezar el ejemplo. Entonces tendrá un modelo con el que comparar el activador que cree con este ejemplo.

► Para crear un activador

1. Determine los pasos necesarios para completar el proceso.

En general, deberá decidir las aplicaciones que necesita ejecutar un usuario y en qué orden.

En el ejemplo de añadir un usuario, la siguiente lista identifica los pasos que se han de completar y la aplicación que se empleó en cada uno de ellos. Después, cada paso será la base para su propia tarea en el proceso. Observe que el nombre de la tarea no es el mismo que el nombre de la aplicación. Aunque podría usar el nombre de la aplicación como el nombre de la tarea, describir la acción que se va a llevar a cabo en lugar de listar la aplicación que se va a usar hace que el proceso sea más claro para el usuario. En este ejemplo, todas las aplicaciones son de OneWorld.

Observe que a algunas aplicaciones se les ha aplicado más de un paso.

Adición de perfil de usuario Revisiones de perfil de usuario (P0092)

Adición de ambientes de perfil de usuario Revisiones de perfil de usuario (P0092)

Adición de seguridad de perfil de usuario Seguridad de OneWorld (P980WSEC)

Adición de seguridad de fila de usuario Mesa de trabajo de seguridad (P00950)

Adición de seguridad de acción de usuario Mesa de trabajo de seguridad (P00950)

Adición de máquina de usuario Aplicación de ubicaciones de despliegue (P9654A)

2. Cree la tarea principal.

Esta tarea servirá como tarea inicial más adelante en el ejemplo. La tarea principal debería ser un marcador de posición, una tarea de no software. Cuando cree la tarea, introduzca la información correspondiente en la pantalla Revisiones de las tareas de la siguiente manera. Si no menciona un campo, déjelo en blanco.

- ID de la tarea: H95_ADD NEW USER
- Nombre de la tarea: Añadir usuario nuevo
- Campos de fichas comunes
 - Código del producto: H95
 - Tipo de activador: 1
 - Activo: (seleccionado)
- Campos de fichas ejecutables: seleccione la opción de No-software

Poner un valor en el campo Tipo de activador es crítico; si no lo hace, el sistema no marcará la tarea como una tarea de inicio y el usuario no podrá tener acceso al Director universal para automatizar las tareas secundarias.

3. Añada una tarea llamada Añadir perfil de usuario como la primera secundaria de la tarea Añadir usuario nuevo. Cuando cree la tarea, introduzca la información correspondiente en la pantalla Revisiones de las tareas de la siguiente manera. Si no menciona un campo, déjelo en blanco.

- ID de la tarea: H95_ADD USER PROFILE
- Nombre de la tarea: Añadir perfil de usuario
- Campos de fichas comunes
 - Código del producto: H95
 - Activo: (seleccionado)
- Campos de fichas ejecutables: seleccione la opción Interactivo
 - Aplicación: P0092
 - Versión: ZJDE0001
 - Pantalla: 0092A
 - Código de la opción: 1

4. Añada las tareas restantes, por orden, como secundarias de Añadir usuario nuevo detrás de la tarea Añadir perfil de usuario.

En este ejemplo, está creando todas las tareas para el proceso. Sin embargo, también puede insertar tareas que ya existan en el proceso. También puede enviar tareas a la vista de tareas y luego arrastrar y colocarlas en el lugar adecuado.

Configure cada tarea de la misma manera en la que nombró las dos últimas tareas. Use los siguientes parámetros en la ficha Ejecutable de la pantalla Revisiones de tareas:

- Adición de ambientes de perfil de usuario
 - Aplicación: P0092
 - Versión: ZJDE0001
 - Pantalla: 0092C
 - Código de la opción: 1
- Adición de seguridad de perfil de usuario
 - Aplicación: P98OWSEC
 - Versión: ZJDE0001
 - Pantalla: W98OWSEC
 - Código de la opción: 1
- Adición de seguridad de fila de usuario
 - Aplicación: P00950
 - Versión: ZJDE0001
 - Pantalla: W00950F
 - Código de la opción: 1
- Adición de seguridad de acción de usuario
 - Aplicación: P00950
 - Versión: ZJDE0001
 - Pantalla: W00950M
 - Código de la opción: 1
- Adición de máquina de usuario
 - Aplicación: P9654A
 - Pantalla: W9654AB

5. Para probar el proceso, haga clic en el activador Adición de nuevo usuario y haga clic en el botón Ideas en Acción en la barra de herramientas.

Los pasos en el árbol en la parte izquierda del Director universal reflejan las tareas que añadió para crear el proceso.

Solution Modeler



Solution Modeler

La función de Solution Modeler es proporcionar la capacidad de poder seleccionar entre administrar y crear modelos de procesos que son totalmente interactivos con las aplicaciones de OneWorld. Basado en una versión especial de ProVision Workbench™, Modeler usa sus funciones de interoperabilidad integradas para proporcionar una fusión perfecta de las dos tecnologías. Por lo tanto, se puede hacer que cada tarea de Modeler inicie una aplicación de OneWorld o un archivo ejecutable de Windows.

Solution Modeler es un miembro opcional de Solution Accelerator Suite.

En Solution Modeler se incluyen varios cientos de modelos de procesos preconfigurados. Cada tarea que esté vinculada con una aplicación de OneWorld aparece en la vista de tareas de usuarios finales en Solution Explorer. Por lo tanto, si cambia las propiedades de una de estas tareas en Modeler, cambia cómo funciona la tarea en Explorer. Si añade una tarea a un modelo de proceso y desea que aparezca en la vista de tareas de usuarios finales, debe asignar una relación a la tarea (es decir, una ubicación en la vista de tareas) y una o más funciones. Sólo los usuarios con funciones correspondientes pueden ver su nueva tarea.

La finalidad de este tema es describir cómo dotar una tarea de Solution Modeler con las funciones de las tareas de Solution Explorer, por ejemplo, inicio de una aplicación, solicitud de valores, etc. Para obtener información acerca de la creación y modificación de modelos y componentes de modelos, consulte la documentación de ProVision Workbench.

Este tema trata lo siguiente:

- Trabajo con procesos de negocios.
- Trabajo con tareas de Modeler.
- Administración de espacio en disco y copias de respaldo.



Trabajo con procesos de negocios

Cada vez que se realiza un proceso de negocios no suele seguir la misma vía. Puede comparar vías diferentes mediante un proceso para examinar alternativas creando escenarios de procesos. Un escenario es todo o parte del flujo de trabajo de un proceso que define una forma particular en que el negocio ejecuta el proceso.

J.D. Edwards proporciona varios cientos de procesos de negocios y escenarios predefinidos que representan las soluciones que se sugieren para las necesidades de procesos de negocios específicos. Puede seleccionar estos escenarios o modificarlos para definir otros nuevos.

Para iniciar Solution Modeler, seleccione Solution Modeler en el menú Herramientas en cualquiera vista de tareas de Solution Explorer.

Trabajo con los procesos de negocios se compone de los siguientes temas:

- Visualización de los procesos de negocios de OneWorld.
- Trabajo con escenarios.

Visualización de los procesos de negocios de OneWorld

Use la siguiente tarea para ver los procesos de negocios predefinidos. Para obtener información acerca de la creación y el mantenimiento de sus propios procesos de negocios, consulte la documentación de ProVision Workbench.

► **Para ver los procesos de negocios de OneWorld**

1. Inicie Solution Modeler y asegúrese de que el depósito de modelos de procesos de negocios de OneWorld esté abierto.

Los depósitos que aparecen en negrita en la ventana Vista de depósitos están abiertos.

Para abrir un depósito, expanda el depósito en la ventana Vista de depósitos y haga doble clic en uno de los cuadernos debajo del depósito. Tal vez necesite proporcionar una identificación de usuario y una contraseña, dependiendo de cómo se haya configurado el depósito.

2. Expanda el objeto Workflow Modeler en la ventana Vista de modelos.
3. Haga doble clic en el objeto Modelos de procesos de negocios de OneWorld.

Modelo de procesos de negocios de OneWorld aparece en la ventana principal de Modeler. Este modelo está dividido en las siguientes categorías:

- De la compra al pago
 - De la orden a la cobranza
 - Del consumo a la reorden
 - Del concepto a la oportunidad
 - De la demanda a la disponibilidad
 - Administración del negocio
4. Pase a niveles inferiores a modelos de procesos más discretos haciendo clic en el botón de flecha abajo de una tarea y seleccionando Workflow Modeler.

El sistema abre una vista nueva cada vez que pasa a un nivel inferior. Cada vista tiene su propia ficha en la parte inferior de la pantalla y puede alternar entre las vistas haciendo clic en las fichas. Para cerrar una vista, haga clic en una ficha y luego en el botón Cerrar (con la X) que es el que está abajo en la esquina superior derecha de la pantalla. No cierre el botón que está arriba o saldrá de Solution Modeler.

Trabajo con escenarios

Los escenarios son variaciones de un modelo de procesos de negocios. En el modelo base, todas las tareas se consideran activas. En un escenario, puede desactivar o añadir tareas extra. Las tareas activas (reclutadas) aparecen en color en el escenario mientras que las tareas desactivadas (no reclutadas) pueden aparecer en gris o pueden estar ocultas según esté configurado el escenario.

Use la barra de herramientas Escenario para crear, ver y modificar escenarios. Haga clic en el botón Escenario en la barra de herramientas Herramientas de objetos para activar la barra de herramientas Escenario. Esta activación se aplica sólo al proceso de negocios actual. Si tiene varias vistas de procesos de negocios disponibles y cambia a una vista diferente, debe volver a activar la barra de herramientas Escenario para que esté disponible en la vista.

Para seleccionar un escenario del proceso de negocios actual, selecciónelo de la lista desplegable en la barra de herramientas Escenarios. Después de seleccionar un escenario, éste se usa como el proceso principal implícito en cada subproceso que defina para el mismo.

Nota: para vincular un escenario de un subproceso correctamente con su escenario principal, tanto el escenario principal como el secundario deben tener el mismo nombre. Por ejemplo, tal vez tenga un proceso base, Introducción de órdenes de trabajo, que incluya un número de subprocesos, entre otros uno llamado Creación de encabezado de órdenes de trabajo. Si creó un escenario del principal denominado Introducción de órdenes de trabajo v1, luego, pasó a niveles inferiores hasta los subprocesos Creación de encabezado de órdenes de trabajo y creó un escenario de ese subproceso, también necesitará llamar a ese escenario Introducción de órdenes de trabajo v1.

A fin de mantener los escenarios existentes para comparación, J.D. Edwards recomienda que cree sus propios escenarios usando los ya existentes como base de la que puede empezar en vez de modificar los existentes. Este proceso se denomina clonación. Después de la clonación de un escenario, puede modificar el clon sin afectar al escenario base. Tal vez desee modificar un escenario; a continuación se enumeran algunas de las razones más comunes para modificar un escenario:

- Para cambiar las tareas o flujo que está incluido en el escenario.
- Para cambiar los nombres de las tareas que corresponden a un escenario específico.
- Para cambiar la versión de la aplicación que está asignada a una tarea en un escenario específico.

El trabajo con los escenarios se compone de las siguientes tareas:

- Clonación de un escenario.
- Cambio de tareas y flujo.

Consulte también

Trabajo con las tareas de Modeler

Para clonar un escenario

1. Abra el escenario que desea clonar.
2. Haga clic en Mantener en la barra de herramientas del escenario.
3. En Mantenimiento de escenarios, haga clic en el escenario que desea clonar y después haga clic en Clonar.

El sistema añade un escenario nuevo sin nombre a la lista.

4. Asegúrese de que el nuevo escenario esté resaltado y haga clic en Modificar.

5. En Detalle de escenario, introduzca la información correspondiente en los siguientes campos:
 - Nombre
 - Desc
6. Escoja una de las siguientes opciones:
 - Ocultar no miembros

Escoja esta opción para evitar que las tareas desactivadas se muestren en el escenario.
 - No miembros fantasmas

Escoja esta opción para mostrar las tareas desactivadas en gris en el escenario.
7. Haga clic en OK.

Para cambiar las tareas y el flujo

1. Abra el escenario que desea cambiar.
2. Use las herramientas estándar de Modeler para añadir tareas y cambiar el flujo entre ellas.
3. Para cambiar el estado de activación de una tarea, haga clic en Reclutamiento en la barra de herramientas del escenario.

Aparece el cuadro de diálogo Reclutamiento del escenario.
4. Haga clic en tareas para alternar su estado entre reclutadas y no reclutadas y haga clic en OK en Reclutamiento del escenario.

Trabajo con tareas de Modeler

Trabajo con tareas de Modeler

Puede añadir la funcionalidad de las tareas de Solution Explorer a cualquier tarea de Solution Modeler. Además, puede definir y modificar los escenarios de OneWorld para cada tarea de Modeler.

Trabajo con tareas de Modeler describe los siguientes temas:

- Asociación de las tareas de Modeler y Explorer
- Modificación de una tarea en un escenario

Asociación de las tareas de Modeler y Solution Explorer

Después de crear una tarea de Modeler, cree una tarea de Solution Explorer para asociarsela. Las tareas de Solution Explorer las crea mientras está en Solution Modeler. Una vez que la tarea de Solution Explorer se asocia con la tarea de Modeler, puede interactuar con la tarea de Modeler en varias de las mismas formas en las que lo hace con las tareas de las vistas de tareas en Solution Explorer. Por ejemplo, puede solicitar valores o versiones, o ejecutar la aplicación de la tarea (si es una tarea de software).

Asociación de las tareas de Modeler y Explorer describe los siguientes temas:

- Acceso al menú de interoperabilidad
- Asignación de propiedades a una tarea
- Modificación de propiedades de la tarea
- Inicio de una tarea asociada
- Vínculo con una tarea del Explorer
- Ejecución de un vínculo
- Configuración de opciones de proceso para una tarea
- Selección de la versión de una tarea que va a ejecutar

Acceso al menú de interoperabilidad

Toda asociación de tareas en Solution Modeler se realiza mediante este menú de interoperabilidad. Para realizar cualquiera de las tareas en esta sección, primero debe completar los siguientes pasos para mostrar el menú de interoperabilidad.

► **Para tener acceso al menú de interoperabilidad**

1. En Solution Explorer, seleccione Solution Modeler en el menú Herramientas.

Solution Modeler se abre en una ventana nueva.

2. Abra un modelo de proceso o cree uno nuevo.
3. Haga clic con el botón derecho del ratón en la tarea de Modeler con la que desea trabajar y después seleccione Interoperabilidad de Solution Explorer.

Asignación de propiedades a una tarea

Puede asociar una tarea de Explorer con una tarea de Modeler. Después, puede iniciar la tarea de Explorer desde la tarea de Modeler haciendo clic con el botón derecho del ratón en la tarea y seleccionando Ideas en Acción en el menú de interoperabilidad.

► **Para asignar propiedades a una tarea**

1. Haga clic con el botón derecho del ratón en la tarea de Modeler a la que desee asignar propiedades.
2. Seleccione Interoperabilidad de Solution Explorer y luego Propiedades.

El sistema confirma que desea crear una tarea.

3. Haga clic en Sí.
4. En Revisiones de tareas, cree una tarea de Explorer para asociarla con la tarea de Modeler.

Consulte Creación de una tarea para obtener instrucciones acerca de la creación de una tarea de Explorer.

Nota: la asignación de funciones y las relaciones de la vista de tareas de usuarios finales a una tarea se describen en *Creación de una tarea*. Tenga en cuenta que el sistema no asigna funciones o relaciones de vistas de tareas automáticamente, por lo que debe asignarlas usted mismo tal y como se describe en la tarea a la que se hace referencia.

5. Haga clic en OK.

Modificación de las propiedades de la tarea

Después de haber asociado una tarea de Explorer con una tarea de Modeler, puede cambiar las propiedades de la tarea desde Modeler.

► Para modificar las propiedades de la tarea

1. Haga clic con el botón derecho del ratón en la tarea de Modeler con la tarea asociada de Explorer que desea modificar.
2. Seleccione OneWorld Xe y luego seleccione Propiedades.
3. En Revisiones de tareas, cambie las propiedades que desee y haga clic en OK.

Inicio de una tarea asociada

Después de haber asociado una tarea de Explorer con una de Modeler, puede iniciar la acción definida por la tarea asociada de Modeler.

► Para iniciar una tarea asociada

1. Haga clic con el botón derecho del ratón en la tarea de Modeler con la tarea asociada de Explorer que desea iniciar.
2. Seleccione OneWorld Xe y luego seleccione Ideas en Acción.

El sistema inicia la tarea asociada.

Vínculo con una tarea de Explorer

Así como con las tareas de Explorer, puede crear un vínculo de una tarea de Modeler con una de Explorer. Para obtener más información acerca de la vinculación de tareas (incluyendo la vinculación a variantes de tareas), consulte *Trabajo con vínculos de tareas*.

► Para vincular con una tarea de Explorer

1. Haga clic con el botón derecho del ratón en una tarea de Modeler con la tarea asociada de Explorer a la que desea añadir un vínculo.

También puede crear un vínculo cuando crea por primera vez una nueva tarea de Explorer.

2. Seleccione OneWorld Xe y luego seleccione Propiedades.

3. En Revisiones de tareas, seleccione Vincular con, en el menú Pantalla.
4. En la pantalla Vincular con, haga clic en el botón Buscar relación.
5. En la pantalla Buscar relación, introduzca la información correspondiente en los siguientes campos y haga clic en Buscar:

- ID de vista de tareas

Haga clic en la ayuda visual para que se muestre la pantalla Búsqueda y selección de vistas de tareas.

- Ident de tarea principal

Introduzca la tarea principal de la tarea que desea configurar como el objetivo del vínculo. Haga clic en la ayuda visual para que se muestre la pantalla Búsqueda y selección de tareas.

La pantalla Buscar relación muestra todas las tareas secundarias de la principal que estaba buscando.

6. Escoja la tarea que desea configurar como el objetivo del vínculo y haga clic en Seleccionar.

El objetivo del vínculo es la tarea que aparece en la segunda ventana cuando el usuario llama al vínculo. El sistema usa la información que proporcionó para introducir la información necesaria en los campos de la pantalla Vincular con.

7. Haga clic en OK.
8. En Revisiones de relaciones de tareas, haga clic en OK.

Ejecución de un vínculo

Después de haber creado un vínculo desde una tarea de Modeler con una tarea de Explorer, puede ejecutar el vínculo.

Para ejecutar un vínculo

1. Haga clic con el botón derecho del ratón en la tarea de Modeler con el vínculo que desea ejecutar.
2. Seleccione OneWorld Xe y luego Vincular con.

El sistema cambia a Solution Explorer y muestra la tarea vinculada en una segunda ventana.

Configuración de opciones de proceso para una tarea

Después de haber asociado una tarea de Explorer con una de Modeler, puede configurar sus opciones de proceso, cuando corresponda, desde Modeler.

► **Para configurar opciones de proceso para una tarea**

1. Haga clic con el botón derecho del ratón en la tarea de Modeler con una tarea asociada de Explorer para la que desea configurar opciones de proceso.
2. Seleccione OneWorld Xe, luego seleccione Solicitar y finalmente Valores.
3. En Opciones de proceso, configure los valores de las opciones de proceso como desee y haga clic en OK.

Selección de una versión de la tarea que va a ejecutar

Después de haber asociado una tarea de Explorer con una de Modeler, puede escoger qué versión ejecutar de su aplicación asociada.

► **Para seleccionar una versión de la tarea que va a ejecutar**

1. Haga clic con el botón derecho del ratón en la tarea de Modeler con una tarea asociada de Explorer para la que desea seleccionar una versión que va a ejecutar.
2. Seleccione OneWorld Xe, luego seleccione Solicitar y finalmente Versión.
3. En Trabajo con versiones, seleccione la versión que desea ejecutar y haga clic en Seleccionar.

Modificación de una tarea en un escenario

En algunas ocasiones, tal vez desee mantener el lugar de una tarea en un escenario y a la vez alterar algún aspecto de la misma, por ejemplo, el nombre o la versión de la aplicación que abre. Por ejemplo, suponga que tiene dos oficinas que usan procesos idénticos para introducir un empleado nuevo pero usan versiones diferentes de una pantalla en una aplicación para introducir las opciones del seguro. Podría usar el mismo modelo de proceso para las dos oficinas y crear un escenario con una modificación de la tarea a fin de iniciar una pantalla diferente para la segunda oficina.

Use el siguiente procedimiento para realizar una modificación de tarea en un escenario.

► Para modificar una tarea en un escenario

1. Abra un escenario.
2. Haga doble clic en la tarea que desea modificar.
3. En Tarea, haga clic en la ficha OneWorld.
4. Haga clic en Modificar.
5. Realice una de las siguientes tareas:
 - Escoja una tarea de Seleccionar tarea de modificación.

Las tareas de modificación sólo están disponibles si el modelo de proceso de negocios base tiene varios escenarios en los que ya existen modificaciones para la tarea actual.
 - Introduzca un nombre en Crear nueva tarea de modificación y haga clic en Añadir.
6. Haga clic en OK.
7. Haga clic con el botón derecho del ratón en la tarea, escoja OneWorld Xe y luego Propiedades.

Si creó una tarea nueva, el sistema confirma la creación.

8. En Revisiones de tareas, cree o modifique una tarea de Explorer para asociarla con la tarea de Modeler.

Consulte *Creación de una tarea* para obtener instrucciones acerca de la creación de una tarea de Explorer.

Nota: la asignación de funciones y las relaciones de la vista de tareas de usuarios finales a una tarea se describen en *Creación de una tarea*. Tenga en cuenta que el sistema no asigna funciones o relaciones de vistas de tareas automáticamente, por lo que debe asignarlas usted mismo tal y como se describe en la tarea a la que se hace referencia.

9. Haga clic en OK.

Administración de espacio en disco y copias de respaldo

Mientras trabaja en un depósito, es esencial realizar copias de respaldo de su trabajo. De forma implícita, Solution Modeler automáticamente guarda una nueva copia de respaldo cada vez que se cierra el depósito. Modeler guarda las cinco últimas copias de respaldo. Esta metodología de copias de respaldo continuas es útil para trabajar con los depósitos. Sin embargo, los depósitos estáticos como Modelo de proceso de negocios de OneWorld no necesitan varias copias de respaldo. Puesto que cada copia de respaldo requiere el mismo espacio en disco, debería cambiar el número de copias de respaldo de los directorio estáticos que guarda el sistema. Solution Modeler le permite establecer el número de copias de respaldo para cada depósito de la aplicación.

Administración de espacio en disco y copias de respaldo está compuesto de los siguientes temas:

- Acceso a los detalles del depósito
- Cambio del número de copias de respaldo continuas
- Administración de copias

Acceso a los detalles del depósito

Todas las tareas de administración de espacio en disco y copias de respaldo se realizan en la pantalla Detalles del depósito. Use la siguiente tarea para tener acceso a la pantalla Detalles del depósito.

► **Para tener acceso a Detalles del depósito.**

1. En la ventana de la vista Depósito, haga clic con el botón derecho del ratón en el depósito y escoja Abrir.

Una vez que el depósito está abierto, aparece con las letras en negrita.

2. Vuelva a hacer clic con el botón derecho del ratón en el depósito y escoja Detalle.

Cambio del número de copias de respaldo continuas

Use este procedimiento para cambiar el número de copias de respaldo guardadas para un depósito específico. También puede desactivar la opción de copia de respaldo automática.

► **Para cambiar el número de copias de respaldo continuas.**

1. En Detalles del depósito, haga clic en la ficha Opciones.

Consulte Acceso a detalles del depósito para obtener instrucciones acerca del acceso a la pantalla Detalles del depósito.

2. Introduzca el número de copias de respaldo automáticas que desea mantener.

Puede introducir cualquier número de copias de respaldo automáticas. El número implícito es 5. Recuerde que cada copia de respaldo ocupa el mismo espacio en disco y, a menos que administre un depósito de trabajo, el tamaño del archivo de cada copia de respaldo subsiguiente aumentará con el tiempo. Este aumento se produce debido a la forma en que está configurada la base de datos. Para administrar el crecimiento de los archivos de las copias de respaldo, debe de seleccionar “Compactar base de datos” con cierta regularidad. Si las copias de respaldo automáticas no son necesarias, quite la marca del campo “Hacer copia de respaldo automática a este depósito al cerrar”.

Administración de copias de respaldo

Además de la función de copia de respaldo automática de Modeler, puede crear copias de respaldo de forma manual. Puede recuperar datos de las copias de respaldo existentes. Los nombres de las copias de respaldo se pueden cambiar para que sea más fácil administrarlos y puede borrar las copias de respaldo que ya no necesite.

Realice las siguientes tareas:

- Creación de una copia de respaldo manual.
- Cambio de nombre de una copia de respaldo.
- Recuperación de una copia de respaldo.
- Supresión de una copia de respaldo.

Antes de comenzar

- Consulte Acceso a detalles del depósito para obtener instrucciones acerca del acceso a la pantalla Detalles del depósito.

▶ **Para crear una copia de respaldo manual**

1. En Depósito de detalles, haga clic en la ficha Copias de respaldo y luego en el botón Copia de respaldo.
2. En la ventana Crear copia de respaldo, introduzca un nombre para el archivo de copia de respaldo y haga clic en Copia de respaldo.

El sistema crea una copia de respaldo del depósito abierto.

▶ **Para cambiar el nombre de una copia de respaldo**

1. En Detalles del depósito, haga clic en la ficha Copias de respaldo y luego escoja el archivo de copia de respaldo.
2. Haga clic en Detalles.
3. En Detalles de la copia de respaldo, introduzca un nombre nuevo para la copia de respaldo y luego haga clic en OK.

▶ **Para recuperar una copia de respaldo**

1. En Detalles del depósito, haga clic en la ficha Copias de respaldo y luego escoja el archivo de copia de respaldo.
2. Haga clic en Recuperar.

El sistema confirma que desea sobrescribir el depósito existente.

3. Haga clic en Sí para sobrescribir el depósito con la copia de respaldo.

▶ **Para borrar una copia de respaldo**

1. En Detalles del depósito, haga clic en la ficha Copias de respaldo y luego escoja el archivo de copia de respaldo.
2. Haga clic en Borrar.

El sistema confirma que desea borrar la copia de respaldo.

3. Haga clic en Sí para aceptar la supresión.

Indice

Índice

A

Acceso

- cambio de vistas de tareas protegidas, 4-4
- configuración de vistas de tareas, 4-1
- creación de vistas de tareas, 4-3
- creación de vistas de tareas basadas en la función, 4-3
- supresión de vistas de tareas, 4-5

Acceso al menú de interoperabilidad, 7-8

Activadores

- creación, 6-7
- definidos, 1-3, 6-1
- ejemplo, 6-8
- familiarización, 6-3

Activadores de negocios, 6-5

Activadores de tareas, indicadores de activadores, activadores de negocios, 6-5

Adición de una categoría de documentación, 5-37

Aplicación de funciones a una tarea, 5-22

Asignación de propiedades a una tarea, 7-8

C

Cambio

- tareas, 5-23
- variantes, 4-8
- vistas de tareas, 4-4

Cambio de una tarea, 5-23

Cambio de una variante, 4-8

Cambio de una vista de tareas, 4-4

Configuración

- Solution Explorer, 2-1, 2-3, 3-1, 3-3
- tareas, 5-1

Configuración de opciones de proceso implícitas para una tarea, 5-20

Configuración de opciones de proceso para una tarea, 7-11

Configuración de versiones para una tarea, 5-21

Configuración de vistas de tareas de Solution Explorer, 5-1

Configuración específica

- creación de variantes, 4-8
- definida, 1-3, 2-1
- delimitación de la configuración inicial, 3-1,
3-3

Configuración preliminar

- definida, 1-3, 2-1
- uso para la configuración inicial, 2-3

Copias de respaldo para Solution Modeler, administración, 7-15

Corrección de la documentación., 5-36

Creación

- activadores, 6-7
- documentación, 5-34
- documentación para las tareas, 5-35
- tareas, 5-7
- variantes, 4-8
- vínculos, menú de vistas de tareas de
variantes, 5-29
- vínculos, tarea, 5-28
- vistas de tareas protegidas, 4-3

Creación de un activador, 6-7

Creación de un vínculo a un menú de vistas de tareas de variantes, 5-29

Creación de un vínculo a una tarea, 5-28

Creación de una nueva vista de tareas, 4-3

Creación de una tarea, 5-7

Creación de una variante, 4-8

Creación de una vista de tareas basada en la función, 4-3

Creación de una vista de tareas protegida, 4-3

D

Delimitación de la configuración, 3-3

Depósito de modelo de proceso de negocios, copia de respaldo, 7-13

Director universal, definido, 1-3, 6-5

Documentación

- adición de una categoría, 5–37
- corrección, 5–36
- creación, 5–34
- creación para las tareas, 5–35
- familiarización con la prioridad de las tareas, 5–34

Documentación de tareas, 5–33

E

- Ejecución de un vínculo, 7–10
- Enlace de datos, definidos, 6–6
- Espacio en disco, administración para Solution Modeler, 7–13

F

- Familiarización, activadores, 6–3

I

- Indicadores de activadores
 - activadores de negocios, 6–5
 - definidos, 6–3
- Inicio de una tarea asociada, 7–9
- Inserción de una tarea existente, 5–17

M

- Menú de interoperabilidad, acceso, 7–8
- Menú de vistas de tareas de variantes, creación de vínculos, 5–29
- Modificación, vistas de tareas, 4–4
- Modificación de propiedades de la tarea, 7–9

O

- Opciones de proceso, 7–11

P

- Página principal, definida, 1–3

R

- Realización de la configuración inicial, 2–3
- Reglas del calificador, definidas, 1–3
- Relaciones de tareas, definidas, 1–3

S

- Selección de una versión de la tarea que va a ejecutar, 7–11
- Solution Accelerator Suite
 - atributos, 1–1
 - definido, 1–1
 - terminología, 1–3
- Solution Explorer
 - configuración, 2–1
 - corrección de la documentación, 5–36
 - creación de documentación para las tareas, 5–35
 - definida, 1–3
- Solution Modeler
 - acceso al menú de interoperabilidad, 7–8
 - administración de copias de respaldo, 7–14
 - administración de espacio en disco, 7–13
 - copias de respaldo, creación manual, 7–15
 - definido, 7–1
 - vista Depósito, 7–13
- Supresión
 - tareas, 5–24
 - tareas del archivo Maestro de tareas, 5–24
 - variantes, 4–10
 - vínculos, 5–31
 - vistas de tareas, 4–5
- Supresión de un vínculo, 5–31
- Supresión de una instancia de una tarea, 5–24
- Supresión de una tarea, 5–24
- Supresión de una tarea del archivo Maestro de tareas, 5–24
- Supresión de una variante, 4–10
- Supresión de una vista de tareas, 4–5

T

- Tareas
 - cambio, 5–23
 - configuración, 5–1
 - configuración de opciones de proceso implícitas, 5–20

- configuración de versiones, 5–21
- creación, 5–7
- definidas, 1–3
- documentación, 5–33
- Explorer, 7–7
- inserción, 5–17
- Modeler, 7–7
- supresión, 5–24
- supresión de instancias, 5–24
- supresión del archivo Maestro de tareas, 5–24
- Tareas con variantes. Consulte Variantes, 4–7
- Tareas de Explorer
 - asociación de tareas de Modeler, 7–7
 - vínculo con, 7–9
- Tareas de Modeler
 - asignación de propiedades, 7–8
 - asociación con tareas de Explorer, 7–7
 - ejecución de vínculos, 7–10
 - inicio de tareas asociadas, 7–9
 - menú de interoperabilidad, 7–8
 - modificación de propiedades, 7–9
 - opciones de proceso, 7–11
 - selección de una versión, 7–11
 - trabajo con, 7–7
- Términos, Solution Accelerator Suite, 1–3
- Tipos de tarea
 - código definido por el usuario, 5–4
 - constante, 5–5
 - de Windows, 5–4
 - definidos, 5–3
 - en batch, 5–3
 - foliador, 5–5
 - ICA, 5–4
 - interactiva, 5–3
 - no de software, 5–4
 - opción de proceso, 5–4
 - script de la actividad, 5–4
 - supresión, 5–31
 - tareas, 5–28
 - tareas de Modeler, 7–10
- Vínculos de tarea, creación, 5–28
- Vínculos de tareas
 - definidos, 1–3
 - supresión, 5–31
 - trabajo con, 5–27
- Vistas de tareas
 - basadas en la función, 4–1
 - cambio, 4–4
 - configuración, 4–1
 - creación, 4–3
 - definidas, 1–3, 4–1
 - trabajo con, 4–3
- Vistas de tareas basadas en la función
 - creación, 4–3
 - definidas, 4–1
- Vistas de tareas protegidas
 - cambio, 4–4
 - creación, 4–3

V

- Variantes
 - cambio, 4–8
 - creación, 4–8
 - definidas, 4–7
 - supresión, 4–10
 - trabajo con, 4–7
- Variantes de relaciones de tareas, definidas, 1–3
- Vínculo con una tarea de Explorer, 7–9
- Vínculos
 - menús de vistas de tareas de variantes, 5–29

