



# Sun x64 伺服器 Windows Server 2003 R2 復原安裝指南

---

## 目錄

- 簡介 1
- 重新安裝程序 1
- 相關文件 5
- Sun 歡迎您提出寶貴意見 5

## 簡介

本文件說明如何使用伺服器隨附的復原光碟，將預先安裝的 Windows Server 2003 R2 作業系統復原為原廠預設值。Disc 1 包含適用於 Sun Fire 與 Sun Blade 伺服器的 Windows Server 2003 Service Pack 2 (SP2)。Disc 2 包含 Windows Server 2003 R2 選購元件。

## 重新安裝程序



---

**注意** – 本程序將清除磁碟機的所有內容。

---

安裝 Windows Server 2003 R2 作業系統：

1. 關閉伺服器電源。
2. 開啟伺服器電源。

---

### 3. 將 Windows Server 2003 R2 Disc 1 快速放入 DVD 光碟機。

---

**附註 –** 如果伺服器沒有 DVD 光碟機，您必須連接 USB DVD 光碟機，或透過 JavaRConsole 啓用重新導向。如需啓用 DVD 重新導向與 JavaRConsole 的詳細資訊，請參閱產品文件。

---

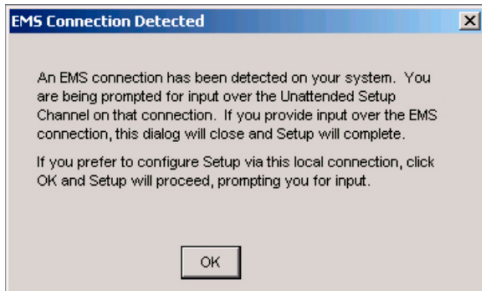
4. 在 *[Press any key to boot from CD...]* (按下任何鍵以從 CD 啓動) 訊息出現時，快速按下任何鍵。伺服器即會從 DVD 光碟機啟動。  
*[Administrator Password]* (系統管理員密碼) 畫面將會出現。
- 

**附註 –** 如果伺服器未從 DVD 光碟機啓動，請檢查系統 BIOS 中的啓動裝置優先順序設定。

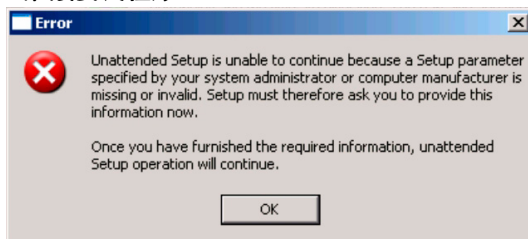
---

5. 鍵入系統管理員密碼，然後按下 Enter。
6. 確認系統管理員密碼，然後按下 Enter。  
*[Windows Server 2003 Setup]* (Windows Server 2003 安裝程式) 畫面即會出現。
7. 根據系統要求建立 (按下 C) 或刪除 (按下 D) 分割區。  
請遵循下列準則：
- 請勿刪除 EISA 公用程式或診斷程式分割區 (如果有的話)。
  - 在磁碟末端保留至少 200 Mb 的未分割空間。
  - Sun 建議您在空白分割區上安裝作業系統。
8. 選擇安裝 Windows Server 2003 R2 的分割區，然後按下 Enter。  
*[Windows Server 2003 Format Partition]* (Windows Server 2003 格式化分割區) 畫面即會出現。
9. 選擇格式化分割區方法，然後按下 Enter。  
在系統格式化磁碟時，格式化畫面會出現。格式化完成時，複製檔案與資料夾的畫面會出現。
10. 等待系統將所有安裝檔案複製到硬碟。  
複製完成時，伺服器會自動重新啓動。

11. 在伺服器重新啟動時，可能會偵測到 EMS (緊急管理主控台) 連線，且 [EMS Connection Detected] (偵測到 EMS 連線) 快顯訊息可能會出現，如此處所示。按一下 [OK] (確定)，繼續使用此本機連線。



12. [Welcome to Windows Setup Wizard] (歡迎使用 Windows 安裝程式精靈) 畫面即會出現。按一下 [Next] (下一步)。  
[License Agreement] (授權合約) 畫面即會出現。
13. 閱讀授權合約的條款與條件，如果您同意，請接受這些條款與條件。按一下 [Next] (下一步)。  
[Regional and Language Options] (區域語言選項) 畫面即會出現。
14. 選擇您偏好的區域與語言。按一下 [Next] (下一步)。
15. 錯誤訊息可能會出現，如此處所示。您可安心忽略此快顯視窗。按一下 [OK] (確定)，繼續安裝程序。



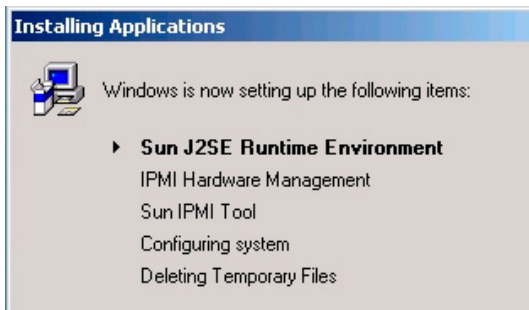
[Personalize Your Software] (個人化您的軟體) 畫面即會出現。

16. 鍵入您的名稱與組織。按一下 [Next] (下一步)。  
[Licensing Modes] (授權模式) 畫面即會出現。

17. 選擇所需的授權模式。按一下 [Next] (下一步)。  
*[Computer Name and Administrator Password]* (電腦名稱以及系統管理員密碼) 畫面即出現，其中已填妥所有資訊。
18. 保留或變更建議的電腦名稱。按一下 [Next] (下一步)。  
*[Date and Time Settings]* (日期時間設定) 畫面即會出現。
19. 設定您所在區域的日期、時間及時區設定。按一下 [Next] (下一步)。
20. 等待直至系統自動完成安裝程序，無需使用者動作。此程序可能需要幾分鐘時間。
  - a. 複製檔案與設定伺服器後，伺服器會重新啟動。
  - b. 系統會登入並安裝 R2 元件，如此處所示。



- c. R2 安裝完畢後，伺服器會重新啟動。
- d. 系統會登入並安裝應用程式，如此處所示。



---

**附註** – 並非所有系統都安裝相同應用程式。駐留在伺服器上的硬體資源決定了要安裝的應用程式。

---

e. 完成安裝後，伺服器會重新啟動，如此處所示。



21. 從 DVD 光碟機中取出 Disc 1。

Windows Server 2003 R2 的安裝即已完成。

## 相關文件

若要線上檢視最新產品文件，請造訪：

<http://docs.sun.com>

如需 Windows 預先安裝問題的最新資訊，請參閱「*Sun x64 伺服器 Windows 預先安裝版本說明*」。

## Sun 歡迎您提出寶貴意見

Sun 非常樂於提高文件品質，誠心歡迎您提出意見與建議。若要傳送您的意見，請造訪：

<http://www.sun.com/hwdocs/feedback>

請隨函附上文件書名與文件號碼。範例：「*Sun x64 伺服器 Windows Server 2003 R2 復原安裝指南*」，文件號碼 820-4304-10。

Copyright © 2007 Sun Microsystems, Inc., 4150 Network Circle, Santa Clara, California 95054, U.S.A. 版權所有。

本產品包含 SUN MICROSYSTEMS, INC. 的機密資訊與商業機密。未事先取得 SUN MICROSYSTEMS, INC. 的書面同意，禁止使用、揭示或重製本產品。

本次發行可能包含有協力廠商開發的材料。Sun、Sun Microsystems、Sun 標誌、Java、Solaris 及 Sun Fire 是 Sun Microsystems, Inc. 在美國及其他國家的商標或註冊商標。Microsoft 是 Microsoft Corporation 或其屬下子公司在美國及其他國家的商標或註冊商標。Windows 是 Microsoft Corporation 或其屬下子公司在美國及其他國家的商標或註冊商標。

本產品受「美國出口管制 (U.S. Export Control)」法管制，可能遭受其他國家的進出口法所管制。嚴格禁止向核能、導彈、生化武器、核能海事使用者 (無論直接還是間接) 出口本產品。嚴格禁止向美國禁運國或美國出口限制清單所列之實體 (包括但不限於個人及特別指定之國家) 出口或再出口本產品。

Copyright © 2007 Sun Microsystems, Inc., 4150 Network Circle, Santa Clara, California 95054, Etats-Unis. Tous droits réservés.

CE PRODUIT CONTIENT DES INFORMATIONS CONFIDENTIELLES ET DES SECRETS COMMERCIAUX DE SUN MICROSYSTEMS, INC. SON UTILISATION, SA DIVULGATION ET SA REPRODUCTION SONT INTERDITES SANS L'AUTORISATION EXPRESSE, ECRITE ET PREALABLE DE SUN MICROSYSTEMS, INC.

Cette distribution peut des éléments développés par des tiers. Sun, Sun Microsystems, le logo Sun, Java, Solaris, et Sun Fire sont des marques de fabrique ou des marques déposées de Sun Microsystems, Inc. aux Etats-Unis et dans d'autres pays. Microsoft est une marque de fabrique ou une marque déposée de Microsoft Corporation ou de sa filiale aux Etats-Unis et dans d'autres pays. Windows est une marque de fabrique ou une marque déposée de Microsoft Corporation ou de sa filiale aux Etats-Unis et dans d'autres pays.

Ce produit est soumis à la législation américaine sur le contrôle des exportations et peut être soumis à la réglementation en vigueur dans d'autres pays dans le domaine des exportations et importations. Les utilisations finales, ou utilisateurs finaux, pour des armes nucléaires, des missiles, des armes biologiques et chimiques ou du nucléaire maritime, directement ou indirectement, sont strictement interdites. Les exportations ou reexportations vers les pays sous embargo américain, ou vers des entités figurant sur les listes d'exclusion d'exportation américaines, y compris, mais de manière non exhaustive, la liste de personnes qui font objet d'un ordre de ne pas participer, d'une façon directe ou indirecte, aux exportations des produits ou des services qui sont régis par la législation américaine sur le contrôle des exportations et la liste de ressortissants spécifiquement désignés, sont rigoureusement interdites.

L'utilisation de pièces détachées ou d'unités centrales de remplacement est limitée aux réparations ou à l'échange standard d'unités centrales pour les produits exportés, conformément à la législation américaine en matière d'exportation. Sauf autorisation par les autorités des Etats-Unis, l'utilisation d'unités centrales pour procéder à des mises à jour de produits est rigoureusement interdite.



Sun Microsystems, Inc.  
[www.sun.com](http://www.sun.com)

文件號碼 820-4304-10，修訂版 A  
2008 年 2 月