

Guide de récupération de Windows Server 2003 R2 pour serveurs Sun x64

Sommaire

Introduction 1

Procédure de réinstallation 1

Documentation associée 5

Vos commentaires nous sont utiles 5

Introduction

Ce document explique comment rétablir les paramètres d'usine du système d'exploitation Windows Server 2003 R2 préinstallé à l'aide des disques de récupération fournis avec le serveur. Le disque 1 contient Windows Server 2003 avec Service Pack 2 (SP2) pour les serveurs Sun Fire et Sun Blade. Le disque 2 contient les composants facultatifs de Windows Server 2003 R2.

Procédure de réinstallation



Attention – Cette procédure aura pour effet d'effacer intégralement le contenu de votre disque dur.

Installation du système d'exploitation Windows Server 2003 R2 :

1. **Mettez le serveur hors tension.**
2. **Mettez le serveur sous tension.**

-
- 3. Insérez rapidement le disque 1 de Windows Server 2003 R2 dans l'unité de DVD.**

Remarque – Si votre serveur ne comporte pas d'unité de DVD, connectez un lecteur de DVD USB ou activez la redirection via JavaRConsole. Pour plus d'informations sur l'activation de la redirection DVD et JavaRConsole, consultez la documentation du produit.

- 4. Lorsque le message « Press any key to boot from CD » (Appuyez sur une touche pour démarrer à partir du CD-ROM) s'affiche, appuyez rapidement sur n'importe quelle touche de votre clavier. Le serveur démarre depuis le lecteur de DVD.**

L'écran *Administrator Password* (Mot de passe Administrateur) s'affiche.

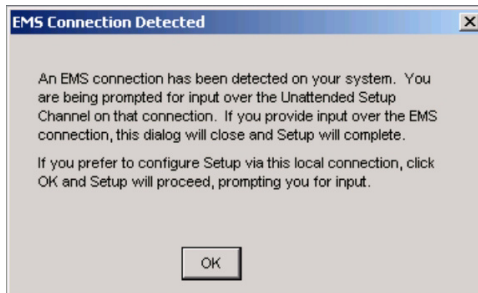
Remarque – Si le serveur ne démarre pas depuis le lecteur de DVD, vérifiez les paramètres de priorité du périphérique d'amorçage dans le BIOS du système.

- 5. Saisissez un mot de passe Administrateur et appuyez sur la touche Entrée.**
- 6. Confirmez le mot de passe Administrateur et appuyez sur la touche Entrée.**
L'écran *Windows Server 2003 Setup* (Configurer Windows Server 2003) s'affiche.
- 7. Créez (en appuyant sur C) ou supprimez (en appuyant sur D) des partitions en fonction des besoins de votre système.**

Respectez les recommandations suivantes :

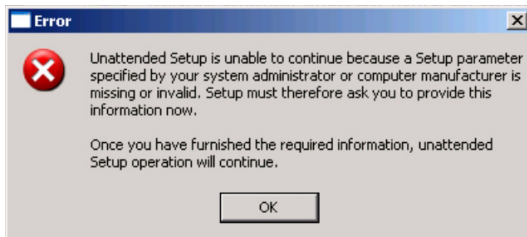
- Ne supprimez pas les utilitaires EISA ni les partitions de diagnostic, le cas échéant.
- Réservez au moins 200 Mo d'espace disque non partitionné à la fin du disque
- Sun vous conseille d'installer le système d'exploitation sur une partition propre.

8. **Sélectionnez la partition sur laquelle installer Windows Server 2003 R2 et appuyez sur la touche Entrée.**
L'écran *Windows Server 2003 Format Partition* (Formater une partition Windows Server 2003) s'affiche.
9. **Sélectionnez une méthode de formatage de partition et appuyez sur la touche Entrée.**
L'écran de formatage s'affiche tandis que le système formate le disque. Une fois le formatage terminé, l'écran de copie des fichiers et dossiers s'affiche.
10. **Attendez que le système ait fini de copier tous les fichiers d'installation sur l'unité de disque dur.**
Une fois la copie effectuée, le serveur redémarre automatiquement.
11. **Pendant le redémarrage du serveur, il se peut que le système détecte une console de gestion d'urgence, ou EMS, et qu'il affiche le message EMS Connection Detected (Détection d'une connexion EMS), comme illustré ici. Cliquez sur OK pour continuer à utiliser cette connexion locale.**



12. **L'écran *Welcome to Windows Setup Wizard* (Assistant Bienvenue dans l'installation de Windows) s'affiche. Cliquez sur Next (Suivant).**
L'écran *License Agreement* (Contrat de licence) s'affiche.
13. **Lisez les conditions générales du contrat de licence et, si vous les acceptez, indiquez votre accord. Cliquez sur Next (Suivant).**
L'écran *Regional and Language Options* (Options régionales et linguistiques) s'affiche.

14. Sélectionnez la région et la langue qui vous conviennent. Cliquez sur Next (Suivant).
15. Vous verrez peut-être s'afficher le message d'erreur suivant. Vous pouvez ignorer les informations de cette fenêtre. Cliquez sur OK pour poursuivre le processus d'installation.



L'écran *Personalize Your Software* (Personnalisez votre logiciel) s'affiche.

16. Saisissez votre nom et celui de votre entreprise. Cliquez sur Next (Suivant).
L'écran *Licensing Modes* (Modes de licence) s'affiche.
17. Sélectionnez le mode de licence souhaité. Cliquez sur Next (Suivant).
L'écran *Computer Name and Administrator Password* (Nom de l'ordinateur et mot de passe Administrateur) s'affiche. Tous ses champs sont renseignés.
18. Vous pouvez conserver le nom suggéré pour l'ordinateur ou le modifier. Cliquez sur Next (Suivant).
L'écran *Date and Time Settings* (Paramètres Date et heure) s'affiche.
19. Définissez les paramètres de date, d'heure et de fuseau horaire de votre région. Cliquez sur Next (Suivant).
20. Patientez pendant que le système termine automatiquement le processus d'installation sans intervention de l'utilisateur. Cette opération peut prendre plusieurs minutes.
 - a. Une fois les fichiers copiés et le serveur configuré, le serveur redémarre.

b. Le système se connecte et installe les composants R2, comme illustré ici.



c. Après l'installation de R2, le serveur redémarre.

d. Le système se connecte et installe les applications, comme illustré ici.



Remarque – Les différents systèmes n'installent pas tous les mêmes applications. Ce sont les ressources matérielles résidant sur le serveur qui déterminent quelles applications sont installées.

e. Lorsque l'installation est terminée, le serveur redémarre, comme illustré ici.



21. Retirez le disque 1 de l'unité de DVD.

L'installation de Windows Server 2003 R2 est terminée.

Documentation associée

Pour consulter la dernière documentation en ligne sur le produit, visitez le site :

<http://docs.sun.com>

Pour obtenir les informations les plus récentes sur les problèmes liés à la préinstallation Windows, consultez le document *Sun x64 Servers Windows Preinstallation Release Notes* (Notes de version sur la préinstallation de Windows sur les serveurs Sun x64).

Vos commentaires nous sont utiles

Sun s'efforce d'améliorer sa documentation, aussi vos commentaires et suggestions sont-ils les bienvenus. Pour nous faire part de vos commentaires, allez sur le site :

<http://www.sun.com/hwdocs/feedback>

Veillez mentionner le titre et le numéro de référence du document dans vos commentaires. Exemple : *Guide de récupération de Windows Server 2003 R2 pour serveurs Sun x64*, numéro de référence 820-4301-10.

Cette distribution peut contenir des éléments développés par des tiers. Sun, Sun Microsystems, le logo Sun, Java, Solaris et Sun Fire sont des marques de fabrique ou des marques déposées de Sun Microsystems, Inc. aux États-Unis et dans d'autres pays. Microsoft est une marque de fabrique ou une marque déposée de Microsoft Corporation ou de sa filiale aux États-Unis et dans d'autres pays. Windows est une marque de fabrique ou une marque déposée de Microsoft Corporation ou de sa filiale aux États-Unis et dans d'autres pays.

Ce produit est soumis à la législation américaine sur le contrôle des exportations et peut être soumis à la réglementation en vigueur dans d'autres pays dans le domaine des exportations et importations. Les utilisations finales, ou utilisateurs finaux, pour des armes nucléaires, des missiles, des armes biologiques et chimiques ou du nucléaire maritime, directement ou indirectement, sont strictement interdites. Les exportations ou réexportations vers les pays sous embargo américain, ou vers des entités figurant sur les listes d'exclusion d'exportation américaines, y compris, mais de manière non exhaustive, la liste des personnes qui font l'objet d'un ordre de ne pas participer, d'une façon directe ou indirecte, aux exportations des produits ou des services qui sont régis par la législation américaine sur le contrôle des exportations et la liste des ressortissants spécifiquement désignés, sont rigoureusement interdites.

L'utilisation de pièces détachées ou d'unités centrales de remplacement est limitée aux réparations ou à l'échange standard d'unités centrales pour les produits exportés, conformément à la législation américaine en matière d'exportation. Sauf autorisation par les autorités des États-Unis, l'utilisation d'unités centrales pour procéder à des mises à jour de produits est rigoureusement interdite.

Copyright © 2007 Sun Microsystems, Inc., 4150 Network Circle, Santa Clara, California 95054, U.S.A. All rights reserved.

THIS PRODUCT CONTAINS CONFIDENTIAL INFORMATION AND TRADE SECRETS OF SUN MICROSYSTEMS, INC. USE, DISCLOSURE OR REPRODUCTION IS PROHIBITED WITHOUT THE PRIOR EXPRESS WRITTEN PERMISSION OF SUN MICROSYSTEMS, INC.

This distribution may include materials developed by third parties. Sun, Sun Microsystems, the Sun logo, Java, Solaris, and Sun Fire are trademarks or registered trademarks of Sun Microsystems, Inc. in the U.S. and other countries. Microsoft is a trademark or registered trademark of Microsoft Corporation or its subsidiaries in the United States and other countries. Microsoft is a trademark or registered trademark of Microsoft Corporation or its subsidiaries in the United States and other countries.

This product is covered and controlled by U.S. Export Control laws and may be subject to the export or import laws in other countries. Nuclear, missile, chemical biological weapons or nuclear maritime end uses or end users, whether direct or indirect, are strictly prohibited. Export or reexport to countries subject to U.S. embargo or to entities identified on U.S. export exclusion lists, including, but not limited to, the denied persons and specially designated nationals lists is strictly prohibited.

Copyright © 2007 Sun Microsystems, Inc., 4150 Network Circle, Santa Clara, California 95054, Etats-Unis. Tous droits réservés.

CE PRODUIT CONTIENT DES INFORMATIONS CONFIDENTIELLES ET DES SECRETS COMMERCIAUX DE SUN MICROSYSTEMS, INC. SON UTILISATION, SA DIVULGATION ET SA REPRODUCTION SONT INTERDITES SANS L'AUTORISATION EXPRESSE, ECRITE ET PREALABLE DE SUN MICROSYSTEMS, INC.



Sun Microsystems, Inc.
www.sun.com

Réf. 820-4301-10, rév. A
Février 2008