



# Sun™ Blade X6240 服务器模块 Windows 操作系统安装指南

---

Sun Microsystems, Inc.  
www.sun.com

文件号码 820-5282-10  
2008 年 7 月

请将有关本文档的意见和建议提交至: <http://www.sun.com/hwdocs/feedback>

版权所有 ©2008 Sun Microsystems, Inc., 4150 Network Circle, Santa Clara, California 95054, U.S.A. 保留所有权利。

对于本文中介绍的产品，Sun Microsystems, Inc. 对其所涉及的技术拥有相关的知识产权。需特别指出的是（但不局限于此），这些知识产权可能包含在 <http://www.sun.com/patents> 中列出的一项或多项美国专利，以及在美国和其他国家/地区申请的一项或多项其他专利或待批专利。

本产品的某些部分可能是从 Berkeley BSD 系统衍生出来的，并获得了加利福尼亚大学的许可。UNIX 是 X/Open Company, Ltd. 在美国和其他国家/地区独家许可的注册商标。

Sun、Sun Microsystems、Sun 徽标、Java、Solaris、Sun Blade、docs.sun.com、Sun Fire 以及 Solaris 徽标是 Sun Microsystems, Inc. 在美国和其他国家/地区的商标或注册商标。

Microsoft 是 Microsoft Corporation 或其子公司在美国和其他国家/地区的商标或注册商标。Windows 是 Microsoft Corporation 或其子公司在美国和其他国家/地区的商标或注册商标。Adobe 徽标是 Adobe Systems, Incorporated 的注册商标。

对任何 CPU 备件或更换件的使用仅限于对遵照美国出口法律出口的产品中的 CPU 进行修复或一对一更换。除非经过美国政府授权，否则，严禁将 CPU 用于产品升级。

本文档按“原样”提供，对于所有明示或默示的条件、陈述和担保，包括对适销性、适用性或非侵权性的默示保证，均不承担任何责任，除非此免责声明的适用范围在法律上无效。



请回收



Adobe PostScript

# 目录

---

## 前言 vii

### 1. 使用入门 1

安装前提条件 2

重要安装注意事项 3

支持的 Windows 操作系统 4

服务器专用驱动程序包 4

安装过程 5

### 2. 选择提供方法 7

选择海量存储驱动程序提供方法 8

选择 Windows Server 介质提供方法 9

### 3. 准备海量存储驱动程序 11

创建驱动程序软盘 11

使用 Windows 创建驱动程序软盘 12

▼ 使用 Windows 系统创建驱动程序软盘 12

使用 Linux 或 Solaris 创建驱动程序软盘 14

▼ 使用 Linux 或 Solaris 系统创建驱动程序软盘 14

- 4. **配置 JavaRConsole 系统 15**
  - JavaRConsole 系统要求 16
  - 设置 JavaRConsole 系统 16
    - ▼ 设置 JavaRConsole 系统 16
  
- 5. **安装 Windows Server 2003 23**
  - 安装要求 23
  - 安装 Windows Server 2003 操作系统 24
    - ▼ 安装操作系统 25
  
- 6. **安装 Windows Server 2008 31**
  - 安装要求 31
  - 安装 Windows Server 2008 操作系统 32
    - ▼ 安装 Windows Server 2008 操作系统 32
  
- 7. **更新重要的系统专用驱动程序 39**
  - 更新系统专用驱动程序 39
    - ▼ 更新系统专用驱动程序 39
  - 安装可选组件 41
    - ▼ 安装可选组件 41
  
- 8. **从 RIS 服务器安装 Windows Server 2003 映像 43**
  - 确定所需的驱动程序 44
  - 获取 RIS 映像驱动程序文件 44
  - 配置 RIS 映像 44
    - 配置 Windows Server 2003 SP2 32 位系统的 RIS 映像 45
      - ▼ 配置 Windows Server 2003 SP2 32 位系统的 RIS 映像 45
    - 配置 Windows Server 2003 SP2 64 位系统的 RIS 映像 52
      - ▼ 配置 Windows Server 2003 SP2 64 位系统的 RIS 映像 52
  - 在客户端系统上安装 RIS 映像 59
    - ▼ 在客户端系统上安装 RIS 映像 59

## 索引 61

# 前言

---

此《Sun Blade X6240 服务器模块 Windows 操作系统安装指南》介绍如何在 Sun Blade X6240 服务器模块上安装 Windows Server 2003 和 2008 操作系统。

---

## 相关文档

有关 Sun Blade X6240 服务器模块文档集的说明，参见服务器模块附带的《Sun Blade X6240 服务器模块入门指南》(820-5302)。另外，您还可以在产品的文档站点上找到相应的文档。访问以下 URL，然后浏览至 Sun Blade X6240 产品文档 Web 站点：

<http://docs.sun.com/>

这些文档中的某些文档已发行翻译版本，分别以法文、简体中文、繁体中文、韩文、日文等语言在上述 Web 站点提供。英文版文档的修订较为频繁，因而其内容可能比其他语言版本的文档更新。

有关所有 Sun 硬件、软件及 Solaris 文档，请访问：

<http://docs.sun.com>

---

## 支持和培训

Sun 提供的服务	URL
支持	<a href="http://www.sun.com/support/">http://www.sun.com/support/</a>
培训	<a href="http://www.sun.com/training/">http://www.sun.com/training/</a>

---

## 产品更新

有关您可以下载的 Sun Blade X6240 服务器模块产品更新，请访问以下 Web 站点：

<http://www.sun.com/download/>

找到 "Hardware Drivers" 部分，然后单击 "x64 Servers & Workstations"。Sun Blade X6240 服务器模块站点提供固件和驱动程序更新，以及 CD-ROM .iso 映像。

---

## 第三方 Web 站点

Sun 对本文中提到的第三方 Web 站点的可用性不承担任何责任。对于此类站点或资源中的（或通过它们获得的）任何内容、广告、产品或其他资料，Sun 并不表示认可，也不承担任何责任。对于因使用或依靠此类站点或资源中的（或通过它们获得的）任何内容、产品或服务而造成的或连带产生的实际或名义损坏或损失，Sun 概不负责，也不承担任何责任。

---

## Shell 提示符

Shell	提示符
C shell	<i>machine-name%</i>
C shell 超级用户	<i>machine-name#</i>
Bourne shell 和 Korn shell	\$
Bourne shell 和 Korn shell 超级用户	#

---

## 印刷约定

字体*	含义	示例
AaBbCc123	命令、文件和目录的名称；计算机屏幕输出	编辑 <code>.login</code> 文件。 使用 <code>ls -a</code> 列出所有文件。 % You have mail.
<b>AaBbCc123</b>	用户键入的内容，与计算机屏幕输出的显示不同	% <b>su</b> Password:
<i>AaBbCc123</i>	保留未译的新词或术语以及要强调的词。要使用实名或值替换的命令变量。	这些称为 <i>class</i> 选项。 要删除文件，请键入 <b>rm filename</b> 。
新词术语强调	新词或术语以及要强调的词。	您 <b>必须</b> 成为超级用户才能执行此操作。
《书名》	书名	阅读《用户指南》的第 6 章。

\* 浏览器的设置可能会与这些设置有所不同。

---

# Sun 欢迎您提出意见

Sun 致力于提高其文档的质量，并十分乐意收到您的意见和建议。您可以通过以下网址提交您的意见和建议：

<http://www.sun.com/hwdocs/feedback>

请在您的反馈信息中包含文档的书名和文件号码：

《Sun Blade X6240 服务器模块 Windows 操作系统安装指南》，文件号码 820-5282-10



## 使用入门

---

本章为您提供在 Sun Blade X6240 服务器模块上安装 Microsoft Windows Server 2003/2008 操作系统之前所必须了解的信息。

---

**注** – 本章包含可帮助您顺利完成安装的重要准则和信息。请确保在开始安装 Windows Server 2003 或 2008 之前阅读本章的其余部分。

---

本章包括以下小节：

- 第 2 页的“安装前提条件”
  - 第 3 页的“重要安装注意事项”
  - 第 4 页的“支持的 Windows 操作系统”
  - 第 5 页的“安装过程”
- 

**提示** – 我们建议您使用 Sun Installation Assistant (SIA) 来安装 Microsoft Windows Server 操作系统。SIA 是一个简单易用的前端应用程序，旨在协助您在服务器上安装 Windows。SIA 是对 Microsoft Windows Server 随附的标准安装实用程序和过程的补充；并不能取而代之。有关详细信息，参阅《Sun Installation Assistant User's Guide》(820-33587)。

---

---

## 安装前提条件

Sun Blade X6240 服务器模块需要安装没有随 Windows Server 2003/2008 操作系统提供的一些其他服务器专用驱动程序。本文档后面的章节将介绍如何获取和安装操作系统和驱动程序。文档中介绍的安装过程适用于 32 位和 64 位版本的 Microsoft Windows Server 2003/2008。

视您选择的具体安装方法而定，可能需要用到 USB 集线器。开始之前，确保您可以获取以下物品：

- Windows Server 2003/2008 安装介质
- Sun Blade X6240 服务器模块安装介质
- USB 键盘和鼠标
- 显示器
- USB CD/DVD
- USB 软盘驱动器和软盘
- USB 集线器（取决于所选安装方法）
- 可连接 Sun Blade X6240 服务器模块前部插槽、至少带有两个端口的 USB 硬件锁连接器

---

**注** – 您的服务器模块仅有 2 个 USB 端口。如果需要，使用系统随附的硬件锁电缆为键盘、鼠标和 CD 驱动器连接 USB 集线器。第二个 USB 端口就可用于插入 USB 软盘驱动器。

---

---

## 重要安装注意事项

在 Sun Blade X6240 服务器模块上开始安装 Windows Server 操作系统之前，请注意以下重要注意事项：

- 安装 Windows 操作系统时将会覆盖掉引导驱动器上的所有数据（包括任何预装的操作系统）。
- 安装期间，首先要注意的一点是，要为 Sun Blade X6240 服务器模块所用的磁盘控制器提供海量存储驱动程序。Microsoft Windows Server 介质中并未提供安装操作系统所需的海量存储驱动程序。

Windows 要求通过软盘提供海量存储驱动程序。Windows 安装程序只能从软盘驱动器 A 读取海量存储驱动程序。不支持从其他设备（如 CD/DVD 或者 USB 闪存驱动器）获取海量存储驱动程序。

有三种为 Windows Server 安装提供驱动程序的方法：

- 使用已连接到至少带有两个端口的 USB 硬件锁连接器的物理 USB 软盘驱动器来连接 Sun Blade X6240 服务器模块的前部插槽。
- 使用 RKVMS<sup>1</sup> 将软盘设备重定向到其他运行 JavaRConsole<sup>2</sup>（JavaRConsole 系统）的系统上的物理软盘驱动器。
- 使用 RKVMS 将软盘设备重定向到其他运行 JavaRConsole 的系统上的软盘映像文件。
- 还可用三种不同的方法提供 Windows Server 介质以供安装：
  - 使用已连接到至少带有两个端口的 USB 硬件锁连接器的物理 USB CD 驱动器来连接 Sun Blade X6240 服务器模块的前部插槽。
  - 使用 RKVMS 将 CD 驱动器重定向到 JavaRConsole 系统上的物理 CD 驱动器。
  - 使用 RKVMS 将 CD 驱动器重定向到 JavaRConsole 系统上的 Windows CD 映像。可能需要至少有两个端口的 USB 集线器，具体取决于所选方法。

如果使用 RKVMS 方法进行安装，您需要参阅 Sun Integrated Lights Out Manager (ILOM) 文档，了解有关如何设置本安装程序所需硬件的详细信息。（注意，ILOM 有多个版本，请确保参阅与您服务器上安装的 ILOM 版本匹配的指南。）

---

1. RKVMS - 远程键盘、视频、鼠标和存储设备。允许通过联网系统重定向服务器键盘、视频输出、鼠标和存储设备。  
2. JavaRConsole - 在联网系统上运行的 ILOM 远程控制台应用程序。

---

## 支持的 Windows 操作系统

截至本文档发布时，Sun Blade X6240 服务器模块支持以下 Microsoft Windows 操作系统：

- Windows Server 2003 R2 Enterprise Edition with SP2（32 位和 64 位）
- Windows Server 2008 R2 Enterprise/Datacenter（32 位和 64 位）

有关 Sun Blade X6240 服务器模块支持的操作系统的更新列表，请访问以下网址：  
<http://www.sun.com/servers/blades/>

---

**注** – Sun Blade X6240 服务器模块引导盘上预装有 Solaris 操作系统或 Windows Server 2003 R2 Enterprise Edition with SP2 操作系统。

---

---

## 服务器专用驱动程序包

以下为适用于 Windows Server 操作系统安装的服务器专用驱动程序包：

- lsi32.img - 此文件包含适用于 32 位 Windows 系统的 LSI 3081E 驱动程序。
- lsi64.img - 此文件包含适用于 64 位 Windows 系统的 LSI 3081E 驱动程序。
- srl.img - 此文件包含 Sun StorageTek 驱动程序。

Sun Blade X6240 服务器模块随附的 Tools and Drivers CD-ROM (708-0346) 提供这些驱动程序。

# 安装过程

本节列出您在 Sun Blade X6240 服务器模块上安装 Windows Server 操作系统时必须遵循的过程。

**注** – 如果您要使用预引导执行环境 (Preboot Execution Environment, PXE) 服务器安装 Windows Server 2003，请转到第 43 页的“从 RIS 服务器安装 Windows Server 2003 映像”。

表 1-1 列出了在 Sun Blade X6240 服务器模块上安装 Windows Server 操作系统的各项要求：

表 1-1 安装要求

项目	本地	远程
Windows Server 2003/2008 安装介质	需要。	需要。
Sun Blade X6240 服务器模块安装介质 (下载和/或从 Tools and Drivers CD [708-0346] 获取)	需要。	需要。
软盘	仅 REM 需要。	仅 REM 需要。
键盘、显示器和鼠标	需要。连接到硬件锁/USB 集线器。	需要。连接到本地机器。
硬件锁电缆	需要。	不需要。
USB 集线器	可选。连接到硬件锁电缆上的 USB 连接器。	不需要。
CD/DVD 驱动器	需要。连接到 USB 集线器的 USB CD/DVD 驱动器。	连接到本地机器的 CD/DVD 驱动器。CD 映像安装不需要。应使用 .iso 文件。
软盘驱动器	仅 REM 需要。 直接连接到硬件锁电缆 USB 连接器的 USB 软盘驱动器	仅 REM 需要。 连接到本地机器的软盘驱动器

**注** – 在带有 RAID 扩展模块 (RAID Expansion Module, REM) 的系统上安装海量存储驱动程序时需要软盘和软盘驱动器。对没有 REM 的系统则**没有必要**。

完成以下过程以安装 Windows 2003 或 2008:

1. 第 7 页的“选择提供方法”。
2. 第 11 页的“准备海量存储驱动程序”。
3. 第 15 页的“配置 JavaRConsole 系统”。
4. **安装相应版本的 Windows Server 操作系统。**
  - 第 23 页的“安装 Windows Server 2003”。
  - 第 31 页的“安装 Windows Server 2008”。
5. 第 39 页的“更新重要的系统专用驱动程序”。

## 选择提供方法

---

在本章中，您将确定使用哪一种方法来提供安装所需的海量存储驱动程序和 Windows 介质。

要选择海量存储驱动程序介质和 Windows Server 介质提供方法，请完成以下过程：

1. [选择海量存储驱动程序提供方法](#)。
2. [选择 Windows Server 介质提供方法](#)。

完成上述过程后，记下您选择的提供方法并转到第 11 页的“[准备海量存储驱动程序](#)”。

# 选择海量存储驱动程序提供方法

在 Sun Blade X6240 服务器模块上安装 Windows Server 时，可通过三种方法提供海量存储驱动程序：

- **本地软盘：**使用外部连接至服务器模块硬件锁上 USB 端口的物理 USB 软盘驱动器。可能还要使用 USB 集线器。
- **远程软盘：**使用 RKVMS 将软盘设备重定向到运行 JavaRConsole 的系统上的物理软盘驱动器。
- **软盘映像：**使用 RKVMS 将软盘设备重定向到运行 JavaRConsole 的系统上的软盘映像文件。

在表 2-1 中选择一个适合您的环境要求的方法。记下您选择的方法。

表 2-1 海量存储驱动程序提供方法

海量存储驱动程序提供方法	其他要求	配置和安装的容易程度
本地软盘	<ul style="list-style-type: none"><li>• 在 Windows Marketplace 站点上列明为 "Designed for Windows"* 的外部 USB 软盘驱动器，站点地址如下： <a href="http://testedproducts.windowsmarketplace.com/">http://testedproducts.windowsmarketplace.com/</a></li><li>• 软盘</li></ul>	容易
远程软盘	<ul style="list-style-type: none"><li>• JavaRConsole 系统，能够通过网络访问 Sun Blade X6240 服务器模块网络管理端口和所连接的软盘驱动器</li><li>• 软盘</li></ul>	中等： 与使用本地软盘方法相比，安装时间略微增加。
软盘映像	<ul style="list-style-type: none"><li>• JavaRConsole 系统，能够通过网络访问 Sun Blade X6240 服务器模块管理网络端口</li></ul>	中等： 与使用本地软盘方法相比，安装时间略微增加。

\* 如果您不使用为 Windows 专门设计的 USB 软盘驱动器，可能出现以下情况：虽然在操作系统安装过程中安装了驱动程序，但当您重新引导系统时，Windows 安装程序的图形部分将再次提示无法找到驱动程序，安装将失败并显示一则错误消息。



# 选择 Windows Server 介质提供方法

在 Sun Blade X6240 服务器模块上安装 Windows Server 时，可通过三种方法提供 Windows 介质：

- **本地 Windows 介质：**使用连接至服务器模块硬件锁上 USB 端口的物理 CD/DVD 驱动器。可能还要使用 USB 集线器。
- **远程 Windows 介质：**使用 RKVMS 将 CD 驱动器重定向到运行 JavaRConsole 的系统上的物理 CD 驱动器。
- **Windows 映像：**使用 RKVMS 将 CD 驱动器重定向到运行 JavaRConsole 的系统上的 Windows 介质映像文件。

在表 2-2 中选择一个适合您的环境要求的方法。记下您选择的方法。

表 2-2 Windows Server 介质提供方法

Windows Server 介质提供方法	其他要求	配置和安装的容易程度
本地 Windows 介质	要将物理 CD 驱动器连接至服务器模块，使用系统随附的硬件锁电缆连接 USB 集线器。通过此操作，您可以连接键盘、鼠标和 CD/DVD 驱动器。确保 CD/DVD 驱动器在 Windows Marketplace 站点 <a href="http://testedproducts.windowsmarketplace.com">http://testedproducts.windowsmarketplace.com</a> 中标记为 "Designed for Windows"。	容易。
远程 Windows 介质	JavaRConsole 系统，能够通过网络访问 Sun Blade X6240 服务器模块管理网络端口和所连接的 CD/DVD 驱动器。	中等：与使用本地 Windows 介质方法相比，安装时间大大增加。
Windows 映像	JavaRConsole 系统，能够通过网络访问 Sun Blade X6240 服务器模块管理网络端口。	中等：与使用本地 Windows 介质方法相比，安装时间大大增加。



## 准备海量存储驱动程序

本章介绍如何准备用于 Windows Server 安装的海量存储驱动程序介质。

根据在 [第 2 章](#) 中选择的提供方法，使用 [表 3-1](#) 中列举的过程之一来准备海量存储驱动程序。

**表 3-1** 海量存储驱动程序提供方法

提供方法	相关小节
本地软盘	<a href="#">第 11 页的“创建驱动程序软盘”</a>
远程软盘	<a href="#">第 11 页的“创建驱动程序软盘”</a>

## 创建驱动程序软盘

对于 [本地软盘](#) 或 [远程软盘](#) 提供方法，您需要在安装 Windows 之前创建包含海量存储驱动程序的软盘。

确保准备好以下系统配置和材料：

- 连接有软盘设备的系统。可能需要 USB 集线器；有关详细信息，参阅 [表 2-2](#)。
- 软盘

根据您创建软盘时所用系统的具体情况，执行相应小节中的过程。

- [第 12 页的“使用 Windows 创建驱动程序软盘”](#)
- [第 14 页的“使用 Linux 或 Solaris 创建驱动程序软盘”](#)

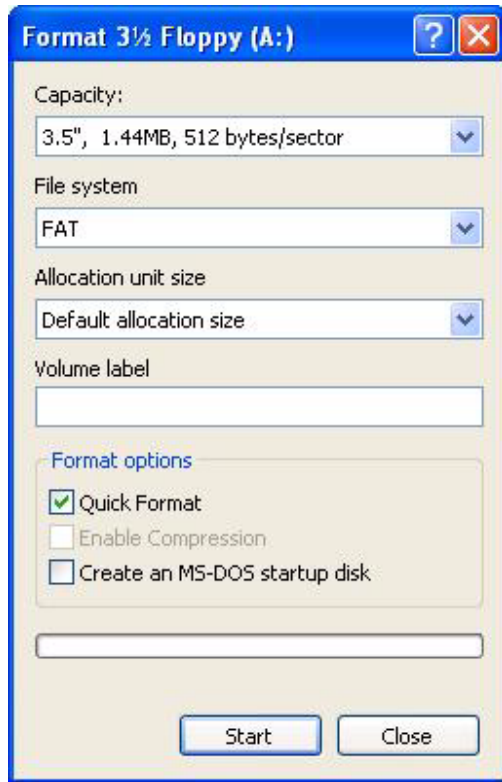
## 使用 Windows 创建驱动程序软盘

您可以使用 Windows 创建驱动程序软盘。

### ▼ 使用 Windows 系统创建驱动程序软盘

1. 从 Tools and Drivers CD 中将驱动程序文件复制到您要用来创建驱动程序软盘的系统：
  - a. 如果需要，按照我们建议的方式将 Tools and Drivers CD 插入连接有 CD 设备的 Windows 系统（参见表 2-2）。
  - b. 将文件复制到 Windows 系统的一个目录中。
2. 在软盘驱动器中插入可写软盘。
3. 启动 Windows 资源管理器。
4. 右键单击软盘所插入的驱动器。  
屏幕上出现一个快捷菜单。
5. 选择 "Format"（格式化）。  
屏幕上出现 "Format 3 1/2 Floppy"（格式化 3 1/2 英寸软盘）对话框。

图 3-1 "Format 3 1/2 Floppy" (格式化 3 1/2 英寸软盘) 对话框



6. 指定软盘的格式化设置，然后单击 "Start" (开始)。对于此过程，可以接受 "Quick Format" (快速格式化) 选项。
7. 完成格式化后，单击 "Close" (关闭)。
8. 浏览至包含所提取文件的 files 文件夹。
9. 在 "Edit" (编辑) 菜单中，单击 "Select All" (全选)。
10. 按住鼠标左键，将选定文件拖放到软盘驱动器中。

---

**注** – 如果您使用 Winzip 等工具提取文件，则不要拖放文件，因为这可能破坏原有的目录结构。应创建目录结构并将文件复制到正确的目录。

---

至此，海量存储驱动程序软盘创建完毕。

11. 转到第 4 章。

# 使用 Linux 或 Solaris 创建驱动程序软盘

如果您使用 Linux 或 Solaris 系统创建驱动程序软盘，执行以下过程。

## ▼ 使用 Linux 或 Solaris 系统创建驱动程序软盘

1. 从 Tools and Drivers CD 中将驱动程序包复制到您要用来创建软盘的系统：

a. 创建一个 `/tmp/files` 目录。键入：

```
% mkdir /tmp/files
```

b. 如有必要，在系统中插入并挂载 CD。

c. 从 Tools and Drivers CD 中将文件复制到 `/tmp/files` 目录下。键入：

```
% cp -r * /tmp/files
```

2. 浏览至 `files` 目录。键入：

```
% cd /tmp/files
```

3. 在软盘驱动器中插入一张已格式化的可写软盘。

4. 在系统中挂载软盘。

参考以下适用于您所用的操作系统的示例：

对于 Solaris:

```
% volcheck
```

对于 Linux:

```
% mkdir /mnt/floppy
```

```
% mount /dev/fd0 /mnt/floppy
```

5. 将 `files` 目录中的文件和文件夹复制到驱动程序软盘。

参考以下与您所用的操作系统相对应的示例：

对于 Solaris:

```
% cp -r * /floppy/floppy0
```

对于 Linux:

```
% cp -r * /mnt/floppy
```

6. 转到第 4 章。

## 配置 JavaRConsole 系统

---

本章介绍如何设置 JavaRConsole 系统，以提供用于安装操作系统的大量存储驱动程序和 Windows Server 介质。

---

**注** – 如果您在 [第 2 章](#) 中选择了本地软盘和本地 Windows 介质提供方法，转到 [第 5 章](#)。

---

本章包括以下小节：

- [第 16 页](#) 的 “JavaRConsole 系统要求”
- [第 16 页](#) 的 “设置 JavaRConsole 系统”

如果您选择了 [第 2 章](#) 所述的以下海量存储驱动程序或 Windows 介质提供方法之一，则必须设置 JavaRConsole 系统：

- 远程软盘
- 软盘映像
- 远程 Windows 介质
- Windows 映像

---

**注** – 此过程没有详细说明应如何配置运行 JavaRConsole 的系统（也称为 ILOM 远程控制台）。有关配置系统以及在 JavaRConsole 上运行 ILOM 的详细信息，参见 Sun Integrated Lights Out Manager (ILOM) 文档。（注意，ILOM 有多个版本；请确保参阅与您服务器上安装的 ILOM 版本匹配的指南。）

---

---

# JavaRConsole 系统要求

JavaRConsole 系统是指运行 JavaRConsole (ILOM 远程控制台应用程序) 的系统。

JavaRConsole 系统要求如下:

- 已安装 Solaris、Linux 或 Windows 操作系统。
- 系统必须已连接至可访问 Sun Blade X6240 系列以太网管理端口的网络。
- 已安装 Java Runtime Environment (JRE) 1.5 或更高版本。
- 如果 JavaRConsole 系统是在 Solaris 上运行, 则必须禁用卷管理功能才能使 JavaRConsole 访问物理软盘和/或 CD/DVD-ROM 驱动器。
- 如果 JavaRConsole 系统是在 Windows Server 上运行, 则必须禁用 Internet Explorer 增强的安全配置。

---

**注** – 本过程假定 JavaRConsole 系统和 ILOM 服务处理器已根据 **Sun Integrated Lights Out Manager** 文档中的说明设置完毕。(注意, ILOM 有多个版本; 请确保参阅与您服务器上安装的 ILOM 版本匹配的指南。)

---

---

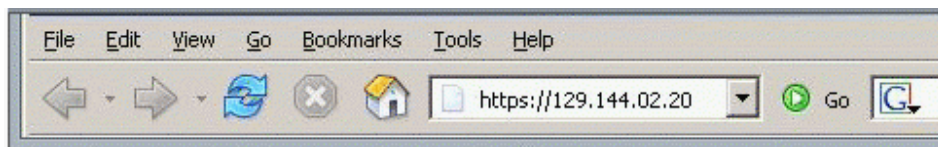
# 设置 JavaRConsole 系统

要设置 JavaRConsole 系统, 执行以下过程。

## ▼ 设置 JavaRConsole 系统

1. 通过在 JavaRConsole 系统的浏览器中键入 **Integrated Lights Out Manager (ILOM)** 服务处理器的 IP 地址, 启动 ILOM Web 界面。

图 4-1 URL 示例





屏幕上出现 "Security Alert"（安全警告）对话框。

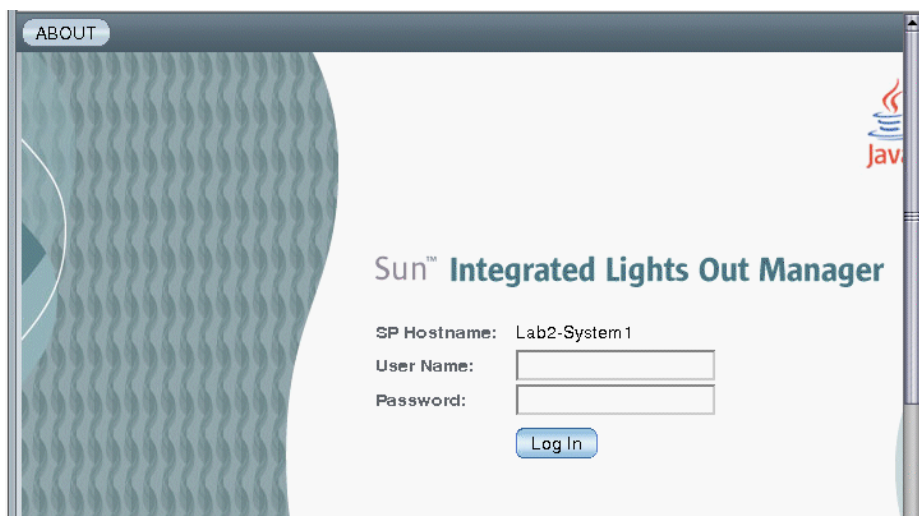
图 4-2 "Security Alert"（安全警告）对话框



2. 单击 "yes"（是）。

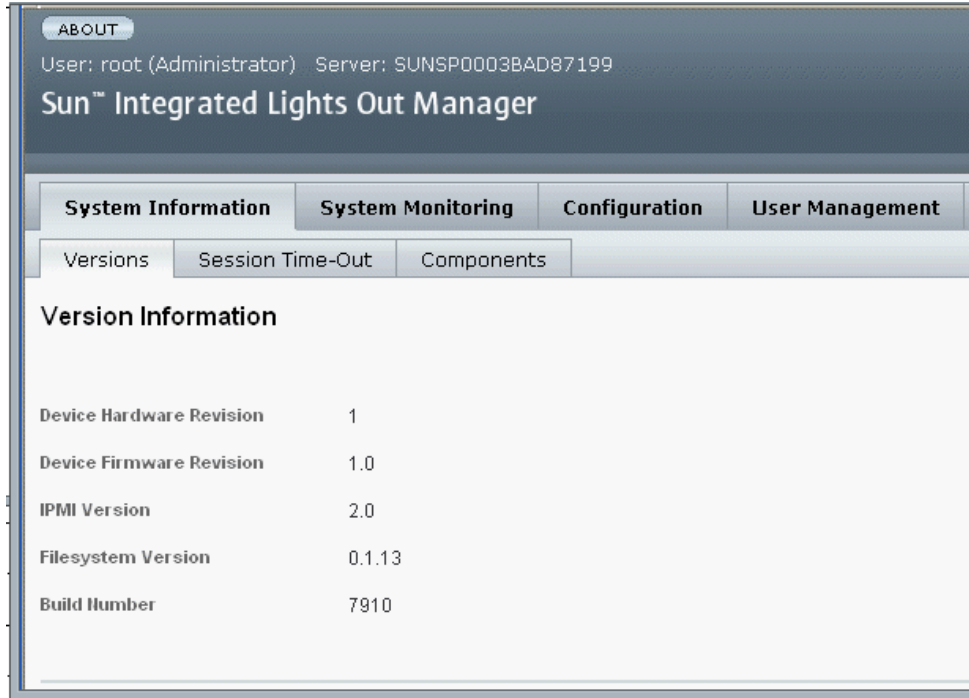
"ILOM login" 屏幕出现。

图 4-3 "Login" 屏幕



3. 输入用户名和密码，然后单击 "Log In"。  
缺省用户名是 **root**，缺省密码是 **changeme**。  
"ILOM Version" 页面出现。

图 4-4 "ILOM Version" 页面



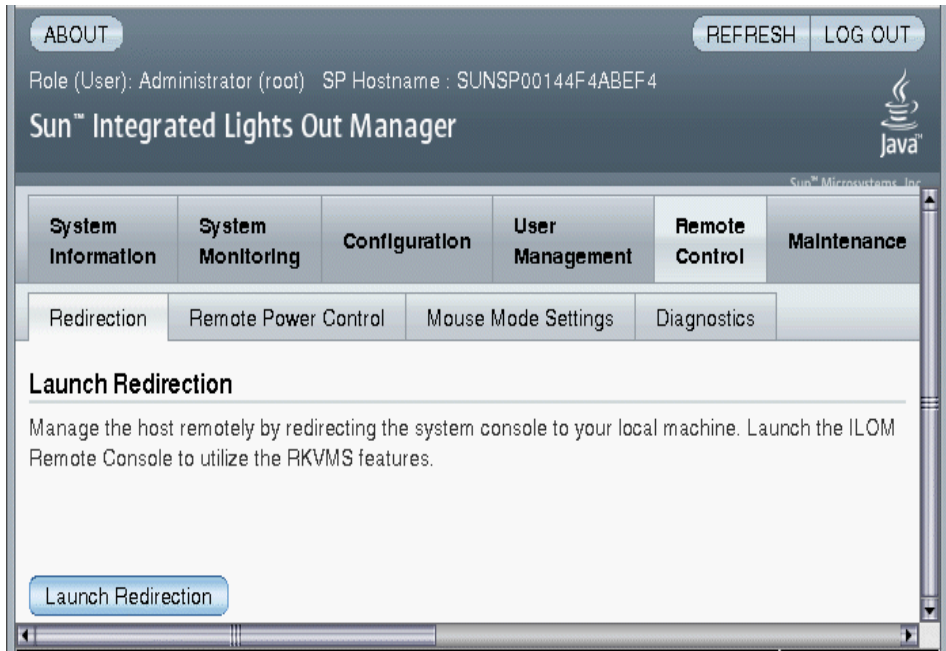
4. 单击 "Remote Control" 选项卡。  
"Launch Redirection" 页面出现。

---

**注** – 确保鼠标模式设置为 "Absolute"。在 "Remote Control" 选项卡下，单击 "Mouse Mode Settings" 选项卡，从下拉菜单中选择 "Absolute"，然后单击 "Save"。

---

图 4-5 "ILOM Remote Control - Redirection" 页面



5. 选择 "Redirection" 选项卡，然后单击 "Launch Redirection"。

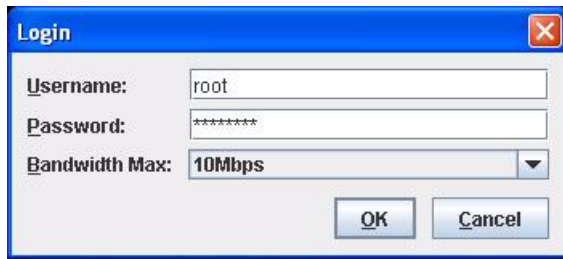
**注** – 使用 Windows 系统进行 JavaRConsole 系统重定向时，单击 "Launch Redirection" 后会出现附加警告。如果出现 "Hostname Mismatch" 对话框，单击 "Yes" 按钮。

图 4-6 "Hostname Mismatch" 对话框



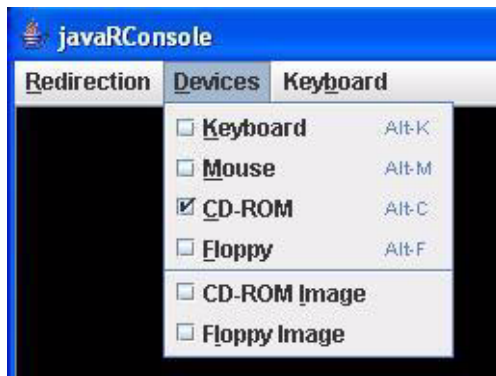
"Remote Control Login" 对话框出现。

图 4-7 "Remote Control Login" 对话框



- 在 "Remote Control Login" 对话框中输入您的用户名和密码，然后单击 "OK"。  
缺省用户名是 **root**，缺省密码是 **changeme**。  
成功登录后，将出现 JavaRConsole 屏幕。

图 4-8 JavaRConsole "Devices" 菜单



7. 在 "Devices" 菜单中，根据您所选的提供方法选择一个软盘项目和/或一个 CD 项目。
- **远程软盘。**选择 "Floppy" 将服务器重定向到与 JavaRConsole 系统相连的物理软盘驱动器内容。
  - **软盘映像。**选择 "Floppy Image" 将服务器重定向到 JavaRConsole 系统上的海量存储驱动程序软盘映像文件。
  - **远程 CD-ROM。**选择 "CD-ROM" 将服务器重定向到与 JavaRConsole 系统相连的 CD/DVD-ROM 驱动器中的操作系统软件 CD 内容。
  - **CD-ROM 映像。**选择 "CD-ROM Image" 将服务器重定向到 JavaRConsole 系统上的操作系统软件 .iso 映像文件。



---

**注意** – 当使用 "CD-ROM Remote" 或 "CD-ROM Image" 选项安装 Windows Server 时，由于通过网络来访问 CD-ROM 内容，因此会大大延长安装时间。安装时间的长短取决于网络连接速度和通信量。

---



## 安装 Windows Server 2003

---

本章介绍如何使用 Windows Server 2003 介质直接在 Sun Blade X6240 服务器模块上安装 Windows Server 2003 操作系统。

本章包括以下小节：

- 第 23 页的“安装要求”
- 第 24 页的“安装 Windows Server 2003 操作系统”

---

### 安装要求

开始安装操作系统前，应确保达到以下要求。

适用于所有安装方法：

- 完成本文档前几章中介绍的过程。
- 如果您选择**本地软盘**海量存储驱动程序安装方法，则使用 USB 集线器，以便从空闲的硬件锁端口将软盘驱动器直接连接至系统。将集线器连接至系统随附的硬件锁电缆。
- 有关操作系统安装的特定详细信息，参阅您的 Microsoft Windows 文档。

---

**注** – 本节并不提供完整的 Microsoft Windows 操作系统安装过程。本节文档只介绍在 Sun Blade X6240 服务器模块上安装 Windows Server 2003 的特定步骤。

---

有关您选择的海量存储驱动程序及 Windows 介质提供方法的特定要求，参见表 5-1。

表 5-1 各种安装方法的要求

方法	所需的操作或物品
本地软盘	将 USB 软盘驱动器直接连接至系统 USB 硬件锁端口，并将海量存储驱动程序软盘插入软盘驱动器。*
远程软盘	将软盘驱动器连接到 JavaRConsole 系统（如有必要），然后将海量存储驱动程序软盘插入软盘驱动器。
软盘映像	确保可从 JavaRConsole 系统访问 floppy.img 文件。
本地 Windows 介质	确保有 Microsoft Windows Server 安装介质和 DVD 驱动器。
远程 Windows 介质	将 Microsoft Windows Server 安装介质插入 JavaRConsole 系统的 CD 或 DVD 驱动器。
Windows 映像	确保可从 JavaRConsole 系统访问 Windows Server 安装介质。

\* 参见 Windows Marketplace 站点上列明为 "Designed for Windows" 的 USB 软盘驱动器列表：  
<http://testedproducts.windowsmarketplace.com/>

## 安装 Windows Server 2003 操作系统

按照以下步骤将 Microsoft Windows Server 2003 软件安装到您的 Sun Blade X6240 服务器模块上。



**注意** – Sun Blade X6240 服务器模块引导盘上预装有 Solaris 10 5/08 操作系统或 Windows Server 2003 R2 Enterprise Edition with SP2 操作系统。安装 Windows 将会格式化引导盘，所有数据将会丢失。如果预装了 Windows Server 2003 操作系统，则无需使执行此过程，除非您要安装较新的版本或其他版本（32 位或 64 位）。有关从引导盘配置预装 Windows Server 2003 操作系统的说明，参阅《Sun Blade X6240 服务器模块安装指南》(820-5249)。



## ▼ 安装操作系统

1. 确保您已经满足第 23 页的“安装要求”中列出的所有要求。
2. 重新启动 Sun Blade X6240 服务器模块。  
系统开始执行 BIOS POST 程序。
3. 当 BIOS POST 屏幕上出现 "Press F8 for BBS POPUP or Boot menu" 提示时，按 F8 键。

图 5-1 F8 提示

```
Initializing USB Controllers .. Done.  
Press F2 to run Setup (CTRL+E on Remote Keyboard)  
Press F8 for BBS POPUP (CTRL+P on Remote Keyboard)  
Press F12 to boot from the network (CTRL+N on Remote Keyboard)
```

完成 BIOS POST 过程后，屏幕上出现 "Boot Device"（引导设备）菜单。

图 5-2 "Boot Device"（引导设备）菜单



4. 如果您选择了本地 Windows 介质安装方法，即可插入 CD。
5. 在 "Boot Device"（引导设备）菜单中选择 "CD-DVD"。



---

**注意** – 在步骤 6 中按下 **Enter** 键后，必须快速完成接下来的操作。继续操作前，阅读 **步骤 7** 和 **步骤 8**，了解需要查找的信息。这些提示仅显示 5 秒钟，极易错过。如果在显示提示时您未按 **F6** 键，则系统不会显示允许您指定其他驱动程序的屏幕，安装将失败。此时，您需要重新启动系统并返回到步骤 3。

---

**6. 按下 Enter 键。**

**7. 当出现 "Press any key to boot from CD" 提示时，快速按下任意键。**

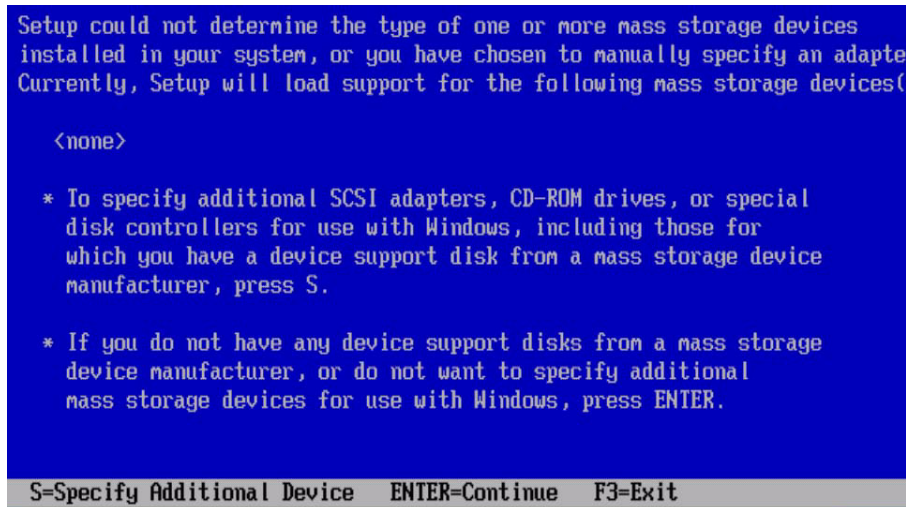
开始执行 Windows 安装程序。在执行 Windows 安装程序初期，屏幕底部会显示以下消息：

```
Press F6 if you need to install a third party SCSI or RAID driver.
```

**8. 按 F6 键安装海量存储驱动程序。**

此时出现一个屏幕，提示您按 **S** 键指定其他设备。

**图 5-3** "Specify Additional Device"（指定其他设备）屏幕



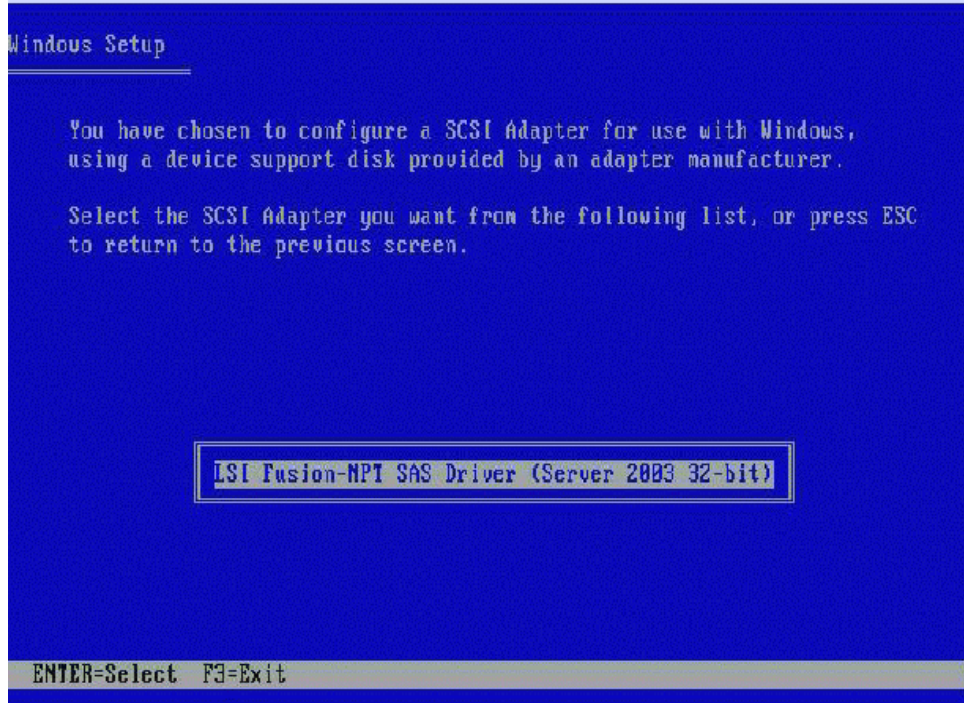
**9. 视您选择的海量存储驱动程序安装方法，确保可访问海量存储驱动程序。**

- **本地软盘。** Sun Blade X6240 服务器模块软盘驱动器 A 中的海量存储驱动程序软盘。
- **远程软盘。** JavaRConsole 服务器软盘驱动器中的海量存储驱动程序软盘
- **软盘映像。** JavaRConsole 系统上可用的 floppy.img

10. 按 **S** 键指定其他设备。

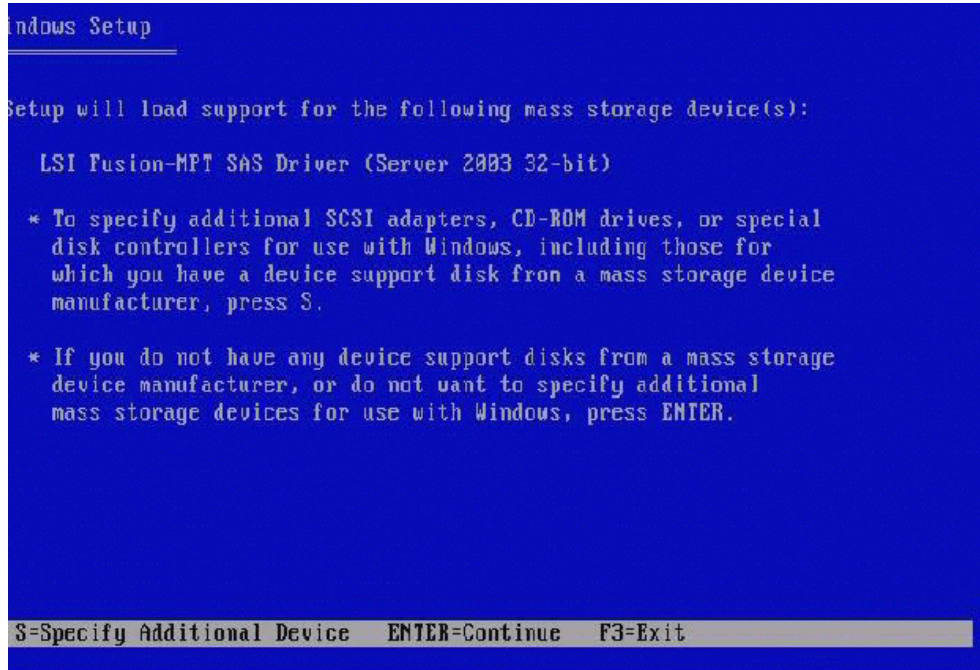
此时出现一个屏幕，其中列出了可用的驱动程序。

图 5-4 "Select SCSI Adapter" (选择 SCSI 适配器) 屏幕



11. 根据您安装的 Windows 版本（Server 2003 32 位或 Server 2003 AMD64），选择 LSI Logic Fusion-MPT SAS 驱动程序的相应版本，然后按下 Enter 键。  
此时出现一个屏幕，确认您的选择，并允许您选择其他驱动程序。

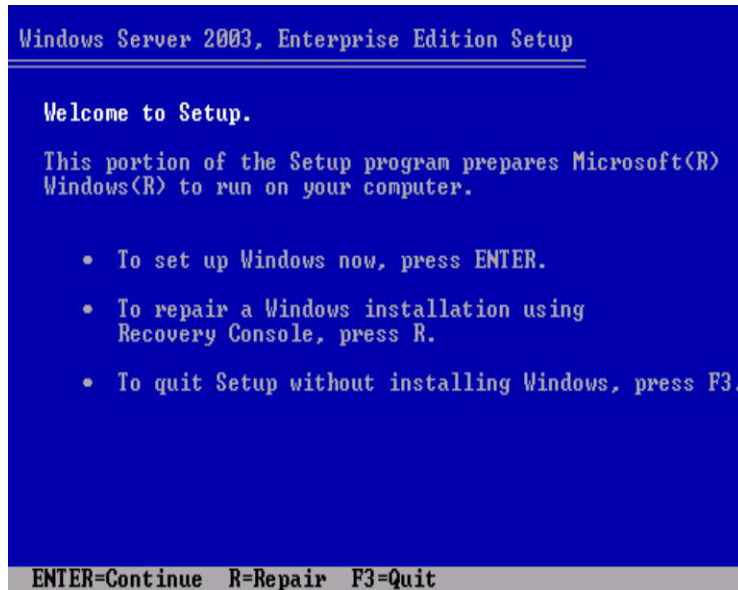
图 5-5 "Specify Additional Device"（指定其他设备）屏幕



12. 按下 Enter 键继续下一步骤。

此时出现 "Welcome to Windows Setup" (欢迎使用 Windows 安装程序) 屏幕。

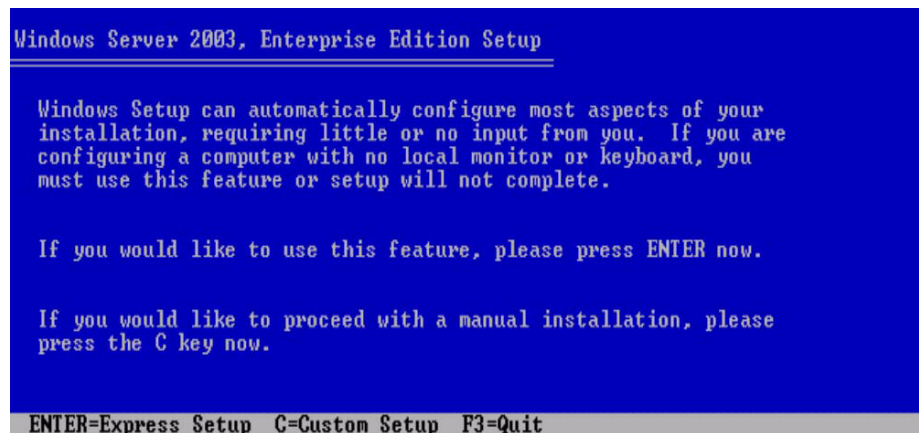
图 5-6 "Welcome to Windows Setup" (欢迎使用 Windows 安装程序) 屏幕



13. 按下 Enter 键继续下一步骤。

Windows 安装程序继续执行并显示以下屏幕, 允许您选择 "Express Setup" (快速安装) 或 "Custom Setup" (自定义安装)。

图 5-7 "Select Setup" (选择安装) 屏幕



---

**注** – 如果您计划将硬件 RAID 用作系统磁盘，则必须选择 "Custom Setup"（自定义安装）并手动为磁盘分区。必须在磁盘末尾处保留至少 64 MB 的未分区空间。

---

14. 按下 **Enter** 键进行快速安装。
15. 按照屏幕上的指示完成 **Windows Server** 安装。  
安装期间系统将重新引导。
16. 转到第 39 页的“更新重要的系统专用驱动程序”。

## 安装 Windows Server 2008

---

本章介绍如何使用 Windows Server 介质直接在 Sun Blade X6240 服务器模块上安装 Windows Server 2008 操作系统。

本章包括以下小节：

- 第 31 页的“安装要求”
- 第 32 页的“安装 Windows Server 2008 操作系统”

---

### 安装要求

开始安装操作系统前，应确保达到以下要求。

适用于所有安装方法：

- 完成本文档上一章中介绍的过程。
- 如果您选择**本地软盘**海量存储驱动程序安装方法，则使用 USB 集线器，以便通过空闲的硬件锁端口将软盘驱动器直接连接至系统。将集线器连接至系统随附的硬件锁电缆。
- 有关操作系统安装的特定详细信息，参阅您的 Microsoft Windows 文档。

---

**注** – 本节并不提供完整的 Microsoft Windows 操作系统安装过程。本节文档只介绍在 Sun Blade X6240 服务器模块上安装 Windows Server 2008 的特定步骤。

---

有关您选择的海量存储驱动程序及 Windows 介质提供方法的特定要求，参见表 6-1。

表 6-1 各种安装方法的要求

方法	所需的操作或物品
本地软盘	将 USB 软盘驱动器直接连接至系统 USB 硬件锁端口，并将海量存储驱动程序软盘插入软盘驱动器。*
远程软盘	将软盘驱动器连接到 JavaRConsole 系统（如有必要），然后将海量存储驱动程序软盘插入软盘驱动器。
软盘映像	确保可从 JavaRConsole 系统访问 floppy.img 文件。
本地 Windows 介质	确保有 Microsoft Windows Server 安装介质和 DVD 驱动器。
远程 Windows 介质	将 Microsoft Windows Server 安装介质插入 JavaRConsole 系统的 CD 或 DVD 驱动器。
Windows 映像	确保可从 JavaRConsole 系统访问 Windows Server 安装介质。

\* 参见 Windows Marketplace 站点上列明为 "Designed for Windows" 的 USB 软盘驱动器列表：  
<http://testedproducts.windowsmarketplace.com/>

## 安装 Windows Server 2008 操作系统

按照以下步骤将 Microsoft Windows Server 2008 软件安装到您的 Sun Blade X6240 服务器模块上。



**注意** – Sun Blade X6240 服务器模块引导盘上预装有 Solaris 操作系统或 Windows Server 2003 R2 Enterprise Edition with SP2 操作系统。安装 Windows 将会格式化引导盘，所有数据将会丢失。

### ▼ 安装 Windows Server 2008 操作系统

1. 确保您已经满足第 31 页的“安装要求”中列出的所有要求。
2. 重新启动 Sun Blade X6240 服务器模块。  
系统开始执行 BIOS POST 过程。
3. 当 BIOS POST 屏幕上出现 "Press F8 for BBS POPUP or Boot menu" 提示时，按 F8 键。



图 6-1 F8 提示

```
Initializing USB Controllers .. Done.  
Press F2 to run Setup (CTRL+E on Remote Keyboard)  
Press F8 for BBS POPUP (CTRL+P on Remote Keyboard)  
Press F12 to boot from the network (CTRL+N on Remote Keyboard)
```

完成 BIOS POST 程序后，屏幕上出现 "Boot Device"（引导设备）菜单。

图 6-2 "Boot Device"（引导设备）菜单



4. 如果您选择了本地 Windows 介质安装方法，即可插入 DVD。
5. 在 "Boot Device"（引导设备）菜单中选择 "CD-DVD"。
6. 按下 Enter 键。

7. 当出现 "Press any key to boot from CD/DVD" 提示时, 快速按下任意键。  
"Windows Server 2008 Localization" (Windows Server 2008 本地化) 屏幕出现。

图 6-3 "Windows Server 2008 Localization" (Windows Server 2008 本地化) 屏幕



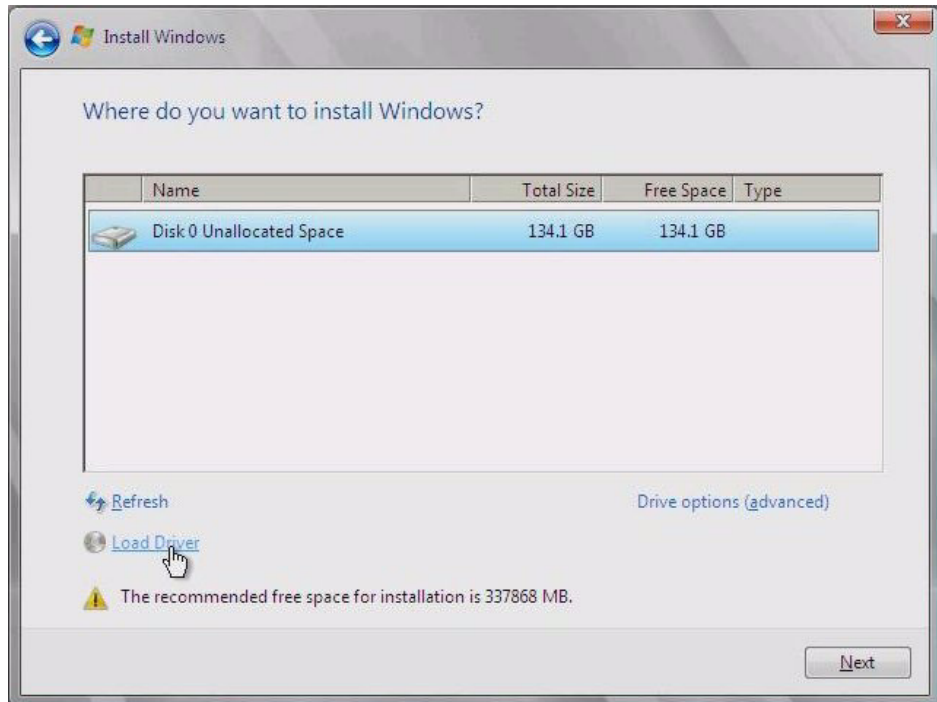
8. 选择本地化选项，然后单击 "Next"（下一步）继续。  
"Install Windows"（安装 Windows）屏幕出现。

图 6-4 "Install Windows"（安装 Windows）屏幕



9. 单击 "Install now"（立即安装）开始安装。  
出现 "Product Key"（产品密钥）屏幕，提示您输入产品密钥。
10. 键入产品密钥，然后单击 "Next"（下一步）继续。  
出现 "Where do you want to install Windows"（Windows 安装程序位置）屏幕。

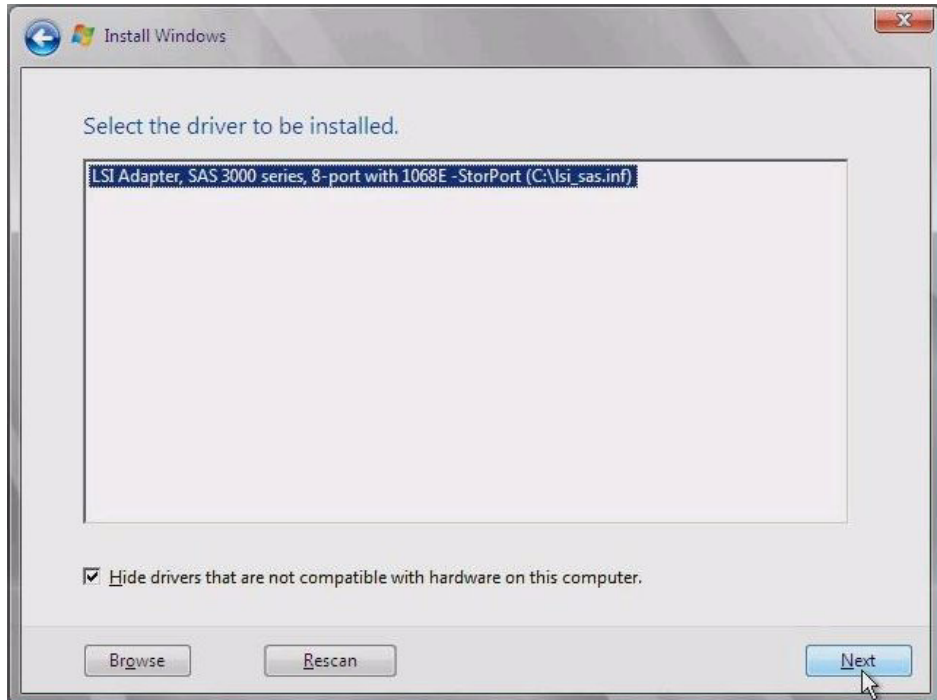
图 6-5 "Where Do You Want to Install Windows" (Windows 安装程序位置) 屏幕



11. (可选) 要安装第三方 SCSI 或 RAID 驱动器, 执行以下操作之一:

- 如果您要安装海量存储驱动程序, 单击 "Load Driver" (挂载驱动程序)。"Select the Driver to Be Install" (选择要安装的驱动程序) 屏幕出现。只有带 REM 的系统才需要执行此步骤。转到步骤 12。
- 如果您不想安装海量存储驱动程序, 则无需执行任何操作。安装程序将自动前进, 随后出现 "Select the Driver to Be Installed" (选择要安装的驱动程序) 屏幕。转到步骤 14。

图 6-6 "Select the Driver to be Installed" (选择要安装的驱动程序) 屏幕



12. 视您选择的海量存储驱动程序安装方法，确保可访问海量存储驱动程序。
  - 本地软盘。Sun Blade X6240 服务器软盘驱动器 A 中的海量存储驱动程序软盘
  - 远程软盘。JavaRConsole 服务器软盘驱动器中的海量存储驱动程序软盘
  - 软盘映像。JavaRConsole 系统上可用的 floppy.img
13. 单击 "Browse" (浏览)，浏览到设备，然后选择相应的驱动程序版本。
14. 单击 "Next" (下一步) 开始安装
15. 转到第 39 页的“更新重要的系统专用驱动程序”。



## 更新重要的系统专用驱动程序

---

本章介绍如何使用 Sun Blade X6240 服务器模块专用设备驱动程序软件更新 Windows Server 2003 或 2008 安装。

本章包含以下几节：

- 第 39 页的“更新系统专用驱动程序”
- 第 41 页的“安装可选组件”

本章所述的过程假定您已经：

- 按照第 4 章中的说明配置好 JavaRConsole（如果要远程更新设备驱动程序软件）。
- 安装了 Microsoft Windows Server 2003 或 2008 操作系统。
- 获得了一份 Sun Blade X6240 Tools and Drivers CD-ROM (708-0346)。

---

## 更新系统专用驱动程序

执行此过程更新 Windows Server 系统专用驱动程序。

### ▼ 更新系统专用驱动程序

1. 要使系统专用驱动程序可访问，执行以下操作之一：
  - 将 Tools and Drivers CD/DVD 插入本地 USB DVD 驱动器或远程 DVD 驱动器。
  - 从 JavaRConsole 设备菜单挂载 Tools and Drivers ISO 映像。
2. Tools and Drivers 安装程序自动运行，屏幕上出现 Sun Blade X6240 Tools and Drivers DVD 对话框。

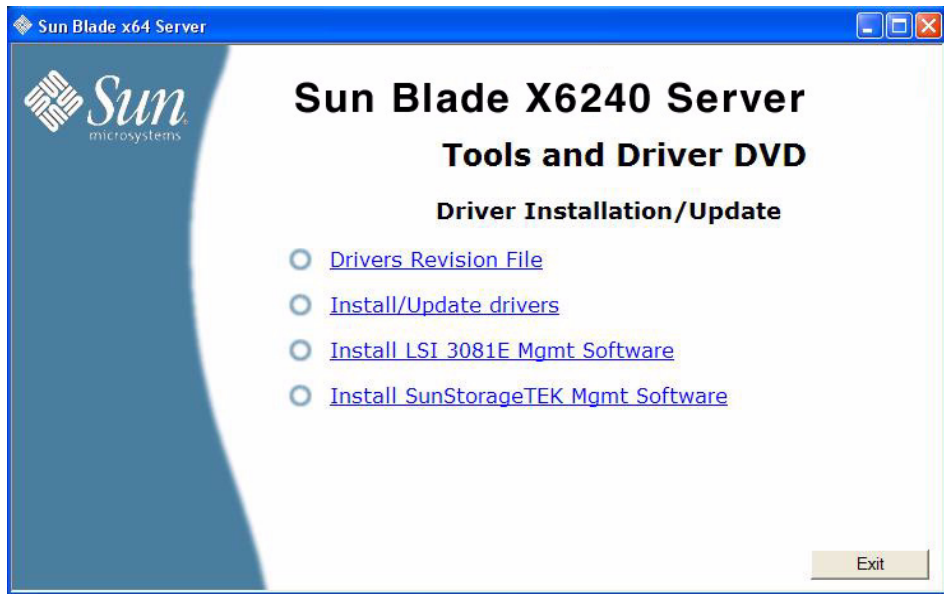
图 7-1 Tools and Drivers DVD 对话框



如果 Tools and Drivers CD/DVD 没有运行，双击 DVD 驱动器启动安装程序。

3. 选择 "Software and Driver Installation"（软件和驱动程序安装）安装驱动程序。此时会出现 "Driver Installation/Update"（驱动程序安装/更新）对话框。

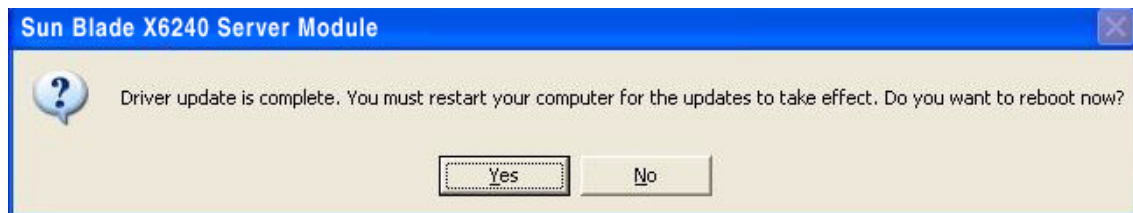
图 7-2 "Driver Installation/Update"（驱动程序安装/更新）对话框





4. 要安装系统专用驱动程序，选择 "Install/Update Drivers"（安装/更新驱动程序）。  
驱动程序安装完成后，安装程序显示 "System Settings Change"（系统设置更改）对话框，提示您重新引导系统以进行更新

图 7-3 "System Settings Change"（系统设置更改）对话框



5. 选择 "Yes"（是）重新引导系统，或 "No"（否）安装可选组件。  
如果选择 "No"（否），将转到第 41 页的“安装可选组件”安装可选组件，否则完成本次安装。

---

## 安装可选组件

如果系统中安装了 LSI 或 Sun StorageTek REM，执行此过程。

### ▼ 安装可选组件

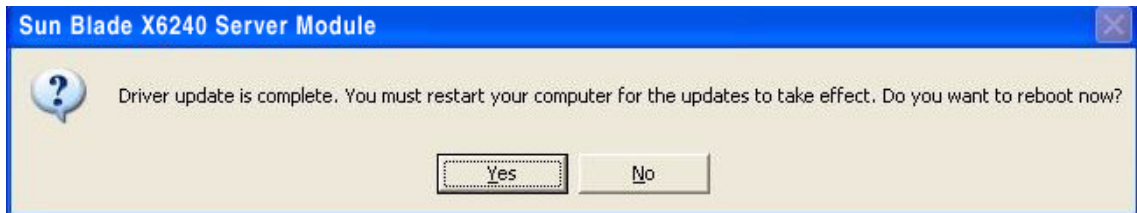
1. 按照屏幕上的说明安装相应的驱动程序和软件。

图 7-4 "Optional Software" (可选软件) 对话框



相应的驱动程序和软件安装完成后，安装程序显示 "System Settings Change" (系统设置更改) 对话框，提示您重新引导系统以更新系统设置。

图 7-5 "System Settings Change" (系统设置更改) 对话框



2. 单击 "Yes" (是) 重新引导系统，使更改生效。

## 从 RIS 服务器安装 Windows Server 2003 映像

---

本章适合高级系统管理员使用，旨在帮助他们将 Sun Blade X6240 服务器模块驱动程序包集成至远程安装服务 (Remote Installation Service, RIS) 上的 Windows Server 2003 SP2 映像中，并随后将该 RIS 映像安装到 Sun Blade X6240 服务器模块上。支持 32 位和 64 位 Windows 2003 SP2 操作系统版本。

通过将 RIS 网络共享文件夹用作 Windows 操作系统映像源，您可以采用远程方式使用 RIS 设置计算机。通过从 PXE ROM 或远程引导盘引导，您可以在启用远程引导功能的联网计算机上安装 Windows 操作系统。Sun Blade X6240 服务器模块就是这样一台计算机。

本章并不是 RIS 使用指南，它仅介绍如何将 Sun Blade X6240 服务器模块专用驱动程序集成至 RIS 映像。

本章包括以下小节：

- [第 44 页的“确定所需的驱动程序”](#)
- [第 44 页的“获取 RIS 映像驱动程序文件”](#)
- [第 44 页的“配置 RIS 映像”](#)
- [第 59 页的“在客户端系统上安装 RIS 映像”](#)

## 确定所需的驱动程序

表 8-1 列出了必须集成至 Windows 2003 SP2 RIS 映像的 Sun Blade X6240 服务器模块专用驱动程序。

表 8-1 用于 RIS 安装的 Sun Blade X6240 服务器模块专用驱动程序

设备	32 位 Windows Server 2003 SP2 需要	64 位 Windows Server 2003 SP2 需要
AMD K8 处理器	是	是
AMI 虚拟软盘	是	是
LSI 1068E HBA	是	是
NVIDIA nForce4 闪电传输桥	是	是
NVIDIA nForce4 低引脚计数控制器	是	是
NVIDIA nForce4 PCI 系统管理	是	是
NVIDIA nForce4 网络控制器	是	是
NVIDIA 网络总线计数器	是	是

## 获取 RIS 映像驱动程序文件

要将 Sun Blade X6240 服务器模块驱动程序包文件集成到 RIS 映像，需要有可用于 Windows Server 2003 SP2 PXE 安装的驱动程序包。服务器模块随附的 Tools and Drivers CD (708-0346) 包含您所需的驱动程序文件。

## 配置 RIS 映像

此过程介绍了如何将驱动程序添加到位于 RIS 服务器上的 RIS 映像。RIS 映像的名称是：`RemoteInstall\Setup\Language\Images\Dir_name\Arch`

其中：

- *Language* 是指所装操作系统的工作语言（例如，英语）。
- *Dir\_name* 是指安装 RIS 映像的目录。
- *Arch* 是指 i386 或 amd64，分别对应于 32 位或 64 位映像。

32 位和 64 位 Windows 2003 Server 系统各有其独立的安装过程。

- 第 45 页的“配置 Windows Server 2003 SP2 32 位系统的 RIS 映像”
- 第 52 页的“配置 Windows Server 2003 SP2 64 位系统的 RIS 映像”

## 配置 Windows Server 2003 SP2 32 位系统的 RIS 映像

对 32 位 Windows Server 2003 SP2 操作系统使用此过程。

### ▼ 配置 Windows Server 2003 SP2 32 位系统的 RIS 映像

#### 1. 在 Windows Server 2003 系统上安装 RIS 支持。

---

**注** – 在创建 Windows Server 2003 SP2 操作系统的 RIS 映像之前，您必须在运行 Windows Server 2003 操作系统的系统上安装 RIS 支持。

---

有关如何在 Windows Server 2003 上安装 RIS 的完整说明，请访问  
<http://support.microsoft.com/kb/325862/en-us>。

#### 2. 要在 RIS 服务器上创建 Windows Server 2003 SP2 映像，执行以下步骤：

- a. 将 Windows Server 2003 SP2 32 位 CD-ROM 插入 RIS 服务器的 CD 驱动器。
- b. 在 "Start"（开始）菜单中选择 "Run"（运行）。
- c. 在 "Run"（运行）字段中键入 `risetup.exe`。  
出现 "Welcome to the Remote Installation Services Setup Wizard"（欢迎使用远程安装服务设置向导）屏幕。
- d. 单击 "Next"（下一步）。
- e. 选择 "Add a new OS image to this remote installation server"（向此远程安装服务器添加新的操作系统映像），然后单击 "Next"（下一步）。
- f. 选择插有 Windows Server 2003 SP2 32 位 CD 的驱动器，然后单击 "Next"（下一步）。
- g. 为存储的 Windows Server 2003 SP2 32 位 CD 键入描述性名称，然后单击 "Next"（下一步）。例如：  
**Sun Blade X6240\_Windows\_2003\_SP2\_32bit**
- h. 键入说明和最终用户 "Help"（帮助）文本，单击 "Next"（下一步）继续操作。

- i. 选择 "Use the old client installation screens" (使用旧的客户端安装屏幕), 然后单击 "Next" (下一步)。
  - j. 查看设置, 然后单击 "Finish" (完成) 安装映像。
  - k. 在服务器上安装好映像后, 单击 "Done" (完成)。
3. 要用服务器专用的 RIS Intel Ethernet 驱动程序修改您在步骤 2 中创建的 RIS 映像, 执行以下步骤:

RIS Intel Ethernet 驱动程序在 Tools and Drivers CD 上。

- a. 将 Tools and Drivers CD 插入 RIS 服务器的 CD 驱动器。
- b. 要将 Windows 32 位 RIS Intel Ethernet 驱动程序文件从本地复制到 RIS 服务器, 键入:

```
> copy <cdrom_drive>:\drivers\windows\RIS\2003\32bit\* C:\temp\intel
```

其中 *cdrom\_drive* 是包含 Tools and Drivers CD 的驱动器。

- c. 将 C:\temp\intel 目录中的所有文件复制到 RIS 服务器上的 RIS 映像中。例如:

```
> copy C:\temp\intel\*.* D:\RemoteInstall\Setup\English\Images\image_dir\i386
```

其中 *image\_dir* 是 RIS 服务器上包含 RIS 映像的目录。

4. 要修改 ristndrd.sif 文件, 执行以下步骤:

ristndrd.sif 文件位于

D:\RemoteInstall\Setup\English\Image\image\_dir\i386\templates

其中 *image\_dir* 是 RIS 服务器上包含 RIS 映像的目录。

- a. 编辑 ristndrd.sif 文件添加以下条目:

```
[Unattended]
OemPreinstall=yes
[GuiUnattended]
AdminPassword=password
```

b. 视 RIS 服务器中的控制器卡类型而定, 使用以下过程之一编辑 ristndrd.sif 文件以收入指定条目:

- 对于 LSI 3081E 卡, 添加以下条目:

```
[Unattended]
DriverSigningPolicy = Ignore
OemPnPDriversPath = "\drivers\nic\nvidia;\drivers\nic\intel;
  \drivers\sata_ide;\drivers\smbus;\drivers\video;\drivers\tpm"
[MassStorageDrivers]
"LSI Logic Fusion-MPT SAS Driver (Server 2003 32-bit)"="OEM"
[OEMBootFiles]
txtsetup.oem
idecoi.dll
lsi_sas.cat
lsi_sas.inf
lsi_sas.sys
lsi_sas.tag
lsipseud.inf
[UserData]
ProductKey = XXXXX-XXXXX-XXXXX-XXXXX-XXXXX
[Identification]
JoinWorkgroup = WORKGROUP
```

- 对于 Sun StorageTek 卡, 添加以下条目:

```
[Unattended]
DriverSigningPolicy = Ignore
OemPnPDriversPath = "\drivers\nic\nvidia;\drivers\nic\intel;
  \drivers\sata_ide;\drivers\smbus;\drivers\video;\drivers\tpm"
[MassStorageDrivers]
"Adaptec SAS/SATA-II RAID Controller"="OEM"
[OEMBootFiles]
txtsetup.oem
raiddisk1
arcsas.cat
arcsas.inf
arcsas.sys
[UserData]
ProductKey = XXXXX-XXXXX-XXXXX-XXXXX-XXXXX
[Identification]
JoinWorkgroup = WORKGROUP
```

- 对于板载 NVidia 控制器，添加以下条目：

```
[Unattended]
DriverSigningPolicy = Ignore
OemPnPDriversPath = "\drivers\nic\nvidia;\drivers\nic\intel;
  \drivers\sata_ide;\drivers\smbus;\drivers\video;\drivers\tpm"
[MassStorageDrivers]
"NVIDIA RAID CLASS DRIVER (required)"="OEM"
"NVIDIA nForce Storage Controller (required)"="OEM"
[OEMBootFiles]
txtsetup.oem
nvatabus.sys
nvraid.cat
nvraid.inf
nvraid.sys
nvraidco.dll
[UserData]
ProductKey = XXXXX-XXXXX-XXXXX-XXXXX-XXXXX
[Identification]
JoinWorkgroup = WORKGROUP
```

**5. 要将 \$oem\$ 目录及其子目录添加到 RIS 映像目录，执行以下步骤：**

- a. 将 \$oem\$ 目录添加到位于 D:\RemoteInstall\Setup\English\Images\  
*image\_dir* 的 RIS 映像目录**  
其中 *image\_dir* 是 RIS 服务器上包含 RIS 映像的目录。

- b. 在 \$oem\$ 目录下创建以下子目录：**

```
\$1\drivers
\textmode
```

- c. 在 \\$1\drivers 目录下创建以下子目录：**

```
\nic\intel
\nic\nvidia
\sata_ide
\smbus
\tpm
\video
```

**6. 视 RIS 服务器中的控制器类型而定，使用以下过程之一将驱动程序文件复制到 \$oem\$ 目录树：**

---

**注** – Tools and Drivers CD 包含三种控制器的 Windows Server 2003 SP2 32 位系统驱动程序：LSI 3081E、Sun StorageTek 和 NVidia。

---



- 对于 LSI 3081E 控制器卡，键入以下命令将驱动程序复制到相应的目录：

```
> copy cdrom_drive:\drivers\windows\RAID\lsi\drivers\2003\32bit\*
D:\remoteinstall\setup\english\images\image_dir\%oem%\textmode

> copy cdrom_drive:\drivers\windows\RIS\2003\32bit\* D:\
remoteinstall\setup\english\images\image_dir\i386

> copy cdrom_drive:\drivers\windows\NIC\pro1000\win32\* D:\
remoteinstall\setup\english\images\image_dir\%oem%\$1\drivers\
nic\intel

> copy cdrom_drive:\drivers\chipset\2003\32bit\ethernet\* D:\
remoteinstall\setup\english\images\image_dir\%oem%\$1\drivers\
nic\nvidia

> copy cdrom_drive:\drivers\windows\TPM\driver\32bit\*Driver\*
D:\remoteinstall\setup\english\images\image_dir\%oem%\$1\
drivers\tmp

> copy cdrom_drive:\drivers\windows\video\2003\32bit\* D:\
remoteinstall\setup\english\images\image_dir\%oem%\$1\drivers\
video

> copy cdrom_drive:\drivers\windows\chipset\2003\32bit\ide\
winxp\sata_ide\* D:\remoteinstall\setup\english\images\
image_dir\%oem%\$1\drivers\sata_ide

> copy cdrom_drive:\drivers\windows\chipset\2003\32bit\smbus\*
D:\remoteinstall\setup\english\images\<image_dir>\%oem%\$1\
drivers\smbus
```

其中：

- *cdrom\_drive* 是安装 Tools and Drivers CD 的驱动器。
- *image\_dir* 是您分配给映像目录的名称。

- 对于 Sun StorageTek 控制器卡，键入以下命令将驱动程序复制到相应的目录：

```
> copy cdrom_drive:\drivers\windows\RAID\StorageTEK\drivers\*
D:\remoteinstall\setup\english\images\image_dir\%oem%\textmode

> copy cdrom_drive:\drivers\windows\RIS\2003\32bit\* D:\
remoteinstall\setup\english\images\image_dir\i386

> copy cdrom_drive:\drivers\windows\NIC\pro1000\32win\* D:\
remoteinstall\setup\english\images\image_dir\%oem%\$1\drivers\
nic\intel

> copy cdrom_drive:\drivers\windows\chipset\2003\32bit\ethernet\*
D:\remoteinstall\setup\english\images\image_dir\%oem%\$1\
drivers\nic\nvidia

> copy cdrom_drive:\drivers\windows\TPM\driver\32bit\*Driver\*
D:\remoteinstall\setup\english\images\image_dir\%oem%\$1\
drivers\tpm

> copy cdrom_drive:\drivers\windows\video\2003\32bit\* D:\
remoteinstall\setup\english\images\image_dir\%oem%\$1\drivers\
video

copy cdrom_drive:\drivers\windows\chipset\2003\32bit\ide\winxp\
sata_ide\* D:\remoteinstall\setup\english\images\image_dir\
%oem%\$1\drivers\sata_ide

> copy cdrom_drive:\drivers\windows\chipset\2003\32bit\smbus\*
D:\remoteinstall\setup\english\images\image_dir\%oem%\$1\
drivers\smbus
```

其中：

- *cdrom\_drive* 是安装 Tools and Drivers CD 的驱动器。
- *image\_dir* 是您分配给映像目录的名称。

- 对于板载 NVidia 控制器，键入以下命令将驱动程序复制到相应的目录：

```
> copy cdrom_drive:\drivers\windows\chipset\2003\32bit\ide\winxp\
sataraid\* D:\remoteinstall\setup\english\images\image_dir\
$oem$\textmode

> copy cdrom_drive:\drivers\windows\chipset\2003\32bit\ide\
winxp\sata_ide\* D:\remoteinstall\setup\english\images\
image_dir\%oem%\textmode

> copy cdrom_drive:\drivers\windows\RIS\2003\32bit\* D:\
remoteinstall\setup\english\images\image_dir\i386

> copy cdrom_drive:\drivers\windows\NIC\pro1000\win32\* D:\
remoteinstall\setup\english\images\image_dir\%oem%\$1\drivers\
nic\intel

> copy cdrom_drive:\drivers\chipset\2003\32bit\ethernet\* D:\
remoteinstall\setup\english\images\image_dir\%oem%\$1\drivers\
nic\nvidia

> copy cdrom_drive:\drivers\windows\TPM\driver\32bit\*Driver\*
D:\remoteinstall\setup\english\images\image_dir\%oem%\$1\
drivers\tpm

> copy cdrom_drive:\drivers\windows\video\2003\32bit\* D:\
remoteinstall\setup\english\images\image_dir\%oem%\$1\drivers\
video

> copy cdrom_drive:\drivers\windows\chipset\2003\32bit\ide\
winxp\sata_ide\* D:\remoteinstall\setup\english\images\
image_dir\%oem%\$1\drivers\sata_ide

> copy cdrom_drive:\drivers\windows\chipset\2003\32bit\smbus\*
D:\remoteinstall\setup\english\images\image_dir\%oem%\$1\
drivers\smbus
```

其中：

- *cdrom\_drive* 是安装 Tools and Drivers CD 的驱动器。
- *image\_dir* 是您分配给映像目录的名称。

#### 7. 要修改 txtsetup.oem 文件，执行以下步骤：

- a. 在文本编辑器中，打开 D:\RemoteInstall\Setup\English\Images\image\_dir\%oem%\textmode\txtsetup.oem 文件。  
其中 *image\_dir* 是 RIS 服务器上包含 RIS 映像的目录。
- b. 如果 [Files.scsi.RAIDCLASS] 或 [Files.scsi.BUSDRV] 部分中存在 dll 文件，则在每行的开始处添加分号，将其注释掉。
- c. 保存更改并退出文件。

8. 要停止和开始 RIS 服务器上的远程安装服务 (BINLSVC)，在命令提示符处键入以下命令：

```
net stop binlsvc  
net start binlsvc
```

9. 将 RIS 映像安装到 Sun Blade X6240 服务器模块上。

有关将 RIS 映像安装到 Sun Blade X6240 服务器模块上的说明，参见第 59 页的“在客户端系统上安装 RIS 映像”。

## 配置 Windows Server 2003 SP2 64 位系统的 RIS 映像

对 64 位 Windows Server 2003 SP2 操作系统使用此过程。

### ▼ 配置 Windows Server 2003 SP2 64 位系统的 RIS 映像

1. 在 Windows 2003 SP2 系统上安装 RIS 支持。

---

**注** – 在创建 Windows Server 2003 SP2 操作系统的 RIS 映像之前，您必须在运行 Windows Server 2003 操作系统的系统上安装 RIS 支持。

---

有关如何在 Windows Server 2003 上安装 RIS 的完整说明，请访问 <http://support.microsoft.com/kb/325862/en-us>。

2. 要在 RIS 服务器上安装 Windows Server 2003 SP2，执行以下步骤：
  - a. 将 Windows Server 2003 SP2 64 位 CD-ROM 插入 RIS 服务器的 CD 驱动器。
  - b. 在 "Start" (开始) 菜单中选择 "Run" (运行)。
  - c. 在 "Run" (运行) 字段中键入 `risetup.exe`。  
出现 "Welcome to the Remote Installation Services Setup Wizard" (欢迎使用远程安装服务设置向导) 屏幕。
  - d. 单击 "Next" (下一步)。
  - e. 选择 "Add a new OS image to this remote installation server" (向此远程安装服务器添加新的操作系统映像)，然后单击 "Next" (下一步)。
  - f. 选择插有 Windows Server 2003 SP2 64 位 CD 的驱动器，然后单击 "Next" (下一步)。

g. 为存储的 Windows Server 2003 SP2 64 位 CD 键入描述性名称，然后单击 "Next"（下一步）。例如：

**Sun Blade X6240\_Windows\_2003\_SP2\_64bit**

h. 键入说明和最终用户 "Help"（帮助）文本，单击 "Next"（下一步）。

i. 选择 "Use the old client installation screens, and overwrite the old ones"（使用旧的客户端安装屏幕，并覆盖以前的安装），然后单击 "Next"（下一步）。

j. 在 "Review Settings"（查看设置）窗口中查看设置，然后单击 "Finish"（完成）安装映像。

k. 在服务器上安装好映像后，单击 "Done"（完成）。

3. 要用服务器专用的 RIS Intel Ethernet 驱动程序修改您在步骤 2 中创建的 RIS 映像，执行以下步骤：

RIS Intel Ethernet 驱动程序在 Tools and Drivers CD 上。

a. 将 Tools and Drivers CD 插入 RIS 服务器。

b. 要将 Windows 64 位 RIS Intel Ethernet 驱动程序文件从本地复制到 RIS 服务器，键入：

```
> copy <cdrom_drive>:\drivers\windows\RIS\2003\64bit\* C:\temp\intel
```

其中 *cdrom\_drive* 是包含 Tools and Drivers CD 的驱动器。

c. 将 C:\temp\intel 目录中的所有文件复制到 RIS 服务器上的 RIS 映像中。例如：

```
> copy C:\temp\intel\*.* D:\RemoteInstall\Setup\English\Images\image_dir\amd64
```

其中 *image\_dir* 是 RIS 服务器上包含 RIS 映像的目录。

4. 要修改 ristndrd.sif 文件，执行以下步骤：

ristndrd.sif 文件位于 D:\RemoteInstall\Setup\English\Image\image\_dir\amd64\templates

其中 *image\_dir* 是 RIS 服务器上包含 RIS 映像的目录。

a. 编辑 ristndrd.sif 文件添加以下条目：

```
[Unattended]
OemPreinstall=yes
[GuiUnattended]
AdminPassword=password
```

b. 视 RIS 服务器中的控制器卡类型而定，使用以下过程之一编辑 ristndrd.sif 文件以收入指定条目：

- 对于 LSI 3081E 卡, 添加以下条目:

```
[Unattended]
DriverSigningPolicy = Ignore
OemPnPDriversPath = "\drivers\nic\intel;\drivers\nic\nvidia;
  \drivers\smbus;\drivers\tpm;\drivers\video"
[MassStorageDrivers]
"LSI Logic Fusion-MPT SAS Driver (Server 2003 x64-bit)"="OEM"
[OEMBootFiles]
txtsetup.oem
lsi_sas.cat
lsi_sas.inf
lsi_sas.sys
lsi_sas.tag
lsinodrv.inf
[UserData]
ProductKey = XXXXX-XXXXX-XXXXX-XXXXX-XXXXX
[Identification]
JoinWorkgroup = WORKGROUP
```

- 对于 Sun StorageTek 卡, 添加以下条目:

```
[Unattended]
DriverSigningPolicy = Ignore
OemPnPDriversPath = "\drivers\nic\intel;\drivers\nic\nvidia;
  \drivers\smbus;\drivers\tpm;\drivers\video"
[MassStorageDrivers]
"Adaptec SAS/SATA-II RAID Controller(x64 device drivers)"="OEM"
[OEMBootFiles]
txtsetup.oem
raiddisk1
arcsas.cat
arcsas.inf
arcsas.sys
[UserData]
ProductKey = XXXXX-XXXXX-XXXXX-XXXXX-XXXXX
[Identification]
JoinWorkgroup = WORKGROUP
```

- 对于板载 NVidia 控制器，添加以下条目：

```
[Unattended]
DriverSigningPolicy = Ignore
OemPnPDriversPath = "\drivers\nic\intel;\drivers\nic\nvidia;\
  \drivers\smbus;\drivers\tpm;\drivers\video"
[MassStorageDrivers]
"NVIDIA RAID CLASS DRIVER (required)"="OEM"
"NVIDIA nForce Storage Controller (required)"="OEM"
[OEMBootFiles]
txtsetup.oem
disk1
nvata64.inf
nvata64.sys
nvata.cat
nvatax64.sys
nvraid.cat
nvrax64.inf
nvrax64.sys
[UserData]
ProductKey = XXXXX-XXXXX-XXXXX-XXXXX-XXXXX
[Identification]
JoinWorkgroup = WORKGROUP
```

**5. 要将 \$oem\$ 目录及其子目录添加到 RIS 映像目录，执行以下步骤：**

- a. 将 \$oem\$ 目录添加到位于 D:\RemoteInstall\Setup\English\Images\*image\_dir* 的 RIS 映像目录

其中 *image\_dir* 是 RIS 服务器上包含 RIS 映像的目录。

- b. 在 \$oem\$ 目录下创建以下子目录：

```
\$1\drivers
\textmode
```

- c. 在 \\$1\drivers 目录下创建以下子目录：

```
\nic\intel
\nic\nvidia
\sata_ide
\smbus
\tpm
\video
```

**6. 视 RIS 服务器中的控制器类型而定，使用以下过程之一将驱动程序文件复制到 \$oem\$ 目录树：**

---

**注** – Tools and Drivers CD 包含三种控制器的 Windows Server 2003 SP2 64 位系统驱动程序：LSI 3081E、Sun StorageTek 和 NVidia。

---

- 对于 LSI 3081E 控制器卡，键入以下命令将驱动程序复制到相应的目录：

```
> copy cdrom_drive:\drivers\windows\RAID\lsi\drivers\2003\64bit\*
D:\remoteinstall\setup\english\images\image_dir\%oem%\textmode

> copy cdrom_drive:\drivers\windows\RIS\2003\64bit\* D:\
remoteinstall\setup\english\images\image_dir\amd64

> copy cdrom_drive:\drivers\windows\NIC\pro1000\winx64\*Driver\*
D:\remoteinstall\setup\english\images\image_dir\%oem%\$1\
drivers\nic\intel

> copy cdrom_drive:\drivers\windows\chipset\2003\64bit\ethernet\
*Driver\* D:\remoteinstall\setup\english\images\image_dir\%oem%\
$1\drivers\nic\nvidia

> copy cdrom_drive:\drivers\windows\TPM\driver\64bit\*Driver\*
D:\remoteinstall\setup\english\images\image_dir\%oem%\$1\
drivers\tpm

> copy cdrom_drive:\drivers\windows\video\2003\64bit\* D:\
remoteinstall\setup\english\images\image_dir\%oem%\$1\drivers\
video

> copy cdrom_drive:\drivers\windows\chipset\2003\64bit\smbus\*
D:\remoteinstall\setup\english\images\<image_dir>\%oem%\$1\
drivers\smbus
```

其中：

- *cdrom\_drive* 是安装 Tools and Drivers CD 的驱动器。
- *image\_dir* 是您分配给映像目录的名称。



- 对于 Sun StorageTek 控制器卡，键入以下命令将驱动程序复制到相应的目录：

```
> copy cdrom_drive:\drivers\windows\RAID\StorageTEK\drivers\amd64\* D:\remoteinstall\setup\english\images\image_dir\%oem%\textmode

> copy cdrom_drive:\drivers\windows\RIS\2003\64bit\* D:\remoteinstall\setup\english\images\image_dir\amd64

> copy cdrom_drive:\drivers\windows\NIC\pro1000\winx64\*Driver\* D:\remoteinstall\setup\english\images\image_dir\%oem%\$1\drivers\nic\intel

> copy cdrom_drive:\drivers\windows\chipset\2003\64bit\ethernet\*Driver\* D:\remoteinstall\setup\english\images\image_dir\%oem%\$1\drivers\nic\nvidia

> copy cdrom_drive:\drivers\windows\TPM\driver\driver\64bit\*Driver\* D:\remoteinstall\setup\english\images\image_dir\%oem%\$1\drivers\tpm

> copy cdrom_drive:\drivers\windows\video\2003\64bit\* D:\remoteinstall\setup\english\images\image_dir\%oem%\$1\drivers\video

> copy cdrom_drive:\drivers\windows\chipset\2003\64bit\smbus\* D:\remoteinstall\setup\english\images\image_dir\%oem%\$1\drivers\smbus
```

其中：

- *cdrom\_drive* 是安装 Tools and Drivers CD 的驱动器。
- *image\_dir* 是您分配给映像目录的名称。

- 对于板载 NVidia 控制器，键入以下命令将驱动程序复制到相应的目录：

```
> copy cdrom_drive:\drivers\windows\chipset\2003\64bit\ide\win64\sata_raid\* D:\remoteinstall\setup\english\images\image_dir\%oem%\textmode
> copy cdrom_drive:\drivers\windows\chipset\2003\64bit\ide\win64\sata_ide\* D:\remoteinstall\setup\english\images\image_dir\%oem%\textmode
> copy cdrom_drive:\drivers\windows\RIS\2003\64bit\* D:\remoteinstall\setup\english\images\image_dir\amd64
> copy cdrom_drive:\drivers\windows\NIC\pro1000\winx64\* D:\remoteinstall\setup\english\images\image_dir\%oem%\$1\drivers\nic\intel
> copy cdrom_drive:\drivers\chipset\2003\64bit\ethernet\* D:\remoteinstall\setup\english\images\image_dir\%oem%\$1\drivers\nic\nvidia
> copy cdrom_drive:\drivers\windows\TPM\driver\64bit\*Driver\* D:\remoteinstall\setup\english\images\image_dir\%oem%\$1\drivers\tpm
> copy cdrom_drive:\drivers\windows\video\2003\64bit\* D:\remoteinstall\setup\english\images\image_dir\%oem%\$1\drivers\video
> copy cdrom_drive:\drivers\windows\chipset\2003\64bit\ide\winxp\sata_ide\* D:\remoteinstall\setup\english\images\image_dir\%oem%\$1\drivers\sata_ide
> copy cdrom_drive:\drivers\windows\chipset\2003\64bit\smbus\* D:\remoteinstall\setup\english\images\image_dir\%oem%\$1\drivers\smbus
```

其中：

- *cdrom\_drive* 是安装 Tools and Drivers CD 的驱动器。
- *image\_dir* 是您分配给映像目录的名称。

7. 要停止和开始 RIS 服务器上的远程安装服务 (BINLSVC)，在命令提示符处键入以下命令：

```
net stop binlsvc
net start binlsvc
```

8. 将 RIS 映像安装到 Sun Blade X6240 服务器模块上。

有关将 RIS 映像安装到 Sun Blade X6240 服务器模块上的说明，参见第 59 页的“在客户端系统上安装 RIS 映像”。

---

## 在客户端系统上安装 RIS 映像

此过程介绍如何将您所创建和修改的 RIS 映像安装到 Sun Blade X6240 服务器模块上。在执行此过程之前，必须按照第 44 页的“配置 RIS 映像”中的说明配置 RIS 映像。

配置后，RIS 映像将包含 Windows Server 2003 SP2 操作系统（可配置 32 位或 64 位版本）以及服务器模块随附 Tools and Drivers CD (708-0346) 中包含的服务器专用驱动程序。

---

**注** – 您可以在含有网络适配器（支持基于 PXE DHCP 引导 ROM）的任何计算机上安装 RIS 映像。Sun Blade X6240 服务器模块具有此类网络适配器。

---

### ▼ 在客户端系统上安装 RIS 映像

1. 检验已在计算机 BIOS 中将网络适配器设置为主引导设备。
2. 从网络适配器重新启动客户端计算机。
3. 当出现提示时，按 F12 开始下载 "Client Installation Wizard"（客户端安装向导）。
4. 在 "Welcome"（欢迎）屏幕上，按下 Enter。
5. 键入有权向域中添加计算机帐户的帐户用户名，然后键入此帐户的域名和密码。
6. 按下 Enter。
7. 当您收到警告消息，指示将删除客户端计算机紧凑型闪存卡上的所有数据时，按下 Enter。



---

**注意** – Sun Blade X6240 服务器模块引导盘上预装有 Solaris 操作系统或 Windows Server 2003 R2 Enterprise Edition with SP2 操作系统。安装 Windows 将会格式化引导盘，所有数据将会丢失。

---

8. 此时将显示此工作站的计算机帐户和唯一的全局 ID。按下 Enter 启动安装程序。
9. 如果系统提示您这样操作，则执行屏幕上的说明以完成客户端操作系统安装。



# 索引

---

## 英文字母

Gemini+ 系统驱动程序, 39

JavaRConsole

设置过程, 16

系统配置, 15

系统要求, 16

Windows 介质

CD 映像重定向, 21

CD-ROM 重定向, 21

准备安装, 9

## A

安装驱动程序

从映像, 8

远程, 8

## C

操作系统安装

概述, 1

过程, 24, 32

海量存储驱动程序提供, 11

要求, 23, 31

准备 Windows 介质, 9

准备海量存储驱动程序, 8

准则, 3

操作系统安装过程, 24, 32

操作系统安装要求, 23, 31

操作系统安装准则, 3

产品更新, viii

创建海量存储驱动程序软盘, 11

## G

固件更新, viii

## H

海量存储驱动程序

创建软盘, 11

软盘创建

使用 Linux 或 Solaris, 14

使用 Windows, 12

软盘映像重定向, 21

软盘重定向, 21

准备安装, 8

准备提供, 11

## P

配置 JavaRConsole 系统, 15

## Q

驱动程序

更新系统专用驱动程序, 39

海量存储驱动程序

选择提供方法, 7

准备提供, 11

驱动程序更新, viii

## R

软盘创建

使用 Linux 或 Solaris, 14

使用 Windows, 12

## **S**

说明文档

    反馈信息, x

## **X**

系统专用驱动程序, 39

    更新, 39

## **Y**

远程安装, 8

远程安装服务 (RIS)

    驱动程序概述, 44

    所需的驱动程序, 44

    添加驱动程序, 44

## **Z**

支持的 Windows 版本, 4

重定向 KVM, 8

准备 Windows 安装程序, 1