



Sun™ Blade X6240 伺服器模組 Windows 作業系統安裝指南

Sun Microsystems, Inc.
www.sun.com

文件號碼 820-5283-10
2008 年 7 月

請將本文件的意見傳送到：<http://www.sun.com/hwdocs/feedback>

Copyright © 2008 Sun Microsystems, Inc., 4150 Network Circle, Santa Clara, California 95054, U.S.A. 版權所有。

Sun Microsystems, Inc. 對於本文件所述產品中包含的技術擁有智慧財產權。且這些智慧財產權可能包括，但不限於一項或數項列於 <http://www.sun.com/patents> 上於美國取得之專利，以及一項或數項在美國及其他國家取得的其他專利或正在申請的專利。

本產品中的某些部份可能衍生自加州大學授權的 Berkeley BSD 系統的開發成果。UNIX 是在美國及其他國家的註冊商標，專由 X/Open Company, Ltd 進行授權。

Sun、Sun Microsystems、Sun 標誌、Java、Solaris、Sun Blade、docs.sun.com、Sun Fire 和 Solaris 標誌均為 Sun Microsystems, Inc. 於美國及其他國家或地區之商標或註冊商標。

Microsoft 是 Microsoft Corporation 或其屬下子公司在美國及其他國家的商標或註冊商標。Windows 是 Microsoft Corporation 或其屬下子公司在美國及其他國家的商標或註冊商標。Adobe 標誌是 Adobe Systems, Incorporated 的註冊商標。

任何備用或替代的 CPU 只限用於維修或一對一置換依照美國出口法規出口之產品中的 CPU。除非獲得美國政府之授權，否則嚴格禁止將 CPU 用於產品升級。

本文件以其「現狀」提供，且在所為免責聲明合法之限度以內，明示不為任何明示或暗示的條件、表示或保固負責，包括但不限於隱含的適銷性保固、特定用途的適用性與非侵權性。



請回收



Adobe PostScript

目錄

前言 vii

1. 入門 1

安裝前提條件 2

重要的安裝考量因素 2

支援的 Windows 作業系統 3

伺服器的特定驅動程式套件 4

安裝程序 4

2. 選取傳送方式 7

選擇大型存放驅動程式的傳送方式 8

選取 Windows Server 媒體方式 9

3. 準備大型存放驅動程式的傳送 11

建立驅動程式磁片 11

以 Windows 建立驅動程式磁片 12

▼ 使用 Windows 系統建立驅動程式磁片 12

以 Linux 或 Solaris 建立驅動程式磁片 14

▼ 使用 Linux 或 Solaris 系統建立驅動程式磁片 14

- 4. **設定 JavaRConsole 系統 15**
 - JavaRConsole 系統需求 16
 - 安裝 JavaRConsole 系統 16
 - ▼ 安裝 JavaRConsole 系統 16

- 5. **安裝 Windows Server 2003 23**
 - 安裝要求 23
 - 安裝 Windows Server 2003 作業系統 24
 - ▼ 安裝作業系統 25

- 6. **安裝 Windows Server 2008 31**
 - 安裝要求 31
 - 安裝 Windows Server 2008 作業系統 32
 - ▼ 安裝 Windows Server 2008 作業系統 33

- 7. **更新重要的系統特定驅動程式 39**
 - 更新系統特定的驅動程式 39
 - ▼ 更新系統特定驅動程式 39
 - 安裝選用元件 42
 - ▼ 安裝選用元件 42

- 8. **從 RIS 伺服器安裝 Windows Server 2003 影像 45**
 - 判斷需要的驅動程式 46
 - 取得 RIS 影像的驅動程式檔案 46
 - 配置 RIS 影像 46
 - 針對 Windows Server 2003 SP2 32 位元系統配置 RIS 影像 47
 - ▼ 針對 Windows Server 2003 SP2 32 位元系統配置 RIS 影像 47
 - 針對 Windows Server 2003 SP2 64 位元系統配置 RIS 影像 54
 - ▼ 針對 Windows Server 2003 SP2 64 位元系統配置 RIS 影像 54

在用戶端系統上安裝 RIS 影像 61

▼ 在用戶端系統上安裝 RIS 影像 61

索引 63

前言

本「Sun Blade X6240 伺服器模組 Windows 作業系統安裝指南」包含有關將 Windows Server 2003 及 2008 作業系統安裝到 Sun Blade X6240 伺服器模組的指示。

相關文件

如需有關 Sun Blade X6240 伺服器模組文件集的說明，請參閱伺服器模組隨附的「Sun Blade X6240 伺服器模組入門指南」(820-5303)，該資料表亦張貼在該產品的文件網站上。請移至下列 URL，然後瀏覽 Sun Blade X6240 產品相關文件網站：

<http://docs.sun.com>

以上部分文件已發行翻譯版本，並在網站上以法文、簡體中文、繁體中文、韓文及日文提供。英文版文件的修訂稍為頻繁，因此其內容可能要比其他語言版本的新一些。

如需所有 Sun 硬體、軟體及 Solaris 文件，請移至：

<http://docs.sun.com>

支援與訓練

Sun 功能	URL
支援	http://www.sun.com/support/
訓練	http://www.sun.com/training/

產品更新

如需下載用於 Sun Blade X6240 伺服器模組的產品更新，請至下列網站：

<http://www.sun.com/download/>

至 Hardware Drivers (硬體驅動程式) 部分，然後按一下 x64 Servers & Workstations (x64 伺服器與工作站)。Sun Blade X6240 伺服器模組網站包含韌體與驅動程式更新，以及 CD-ROM .iso 影像。

協力廠商網站

對於本文件中提及的協力廠商網站之可用性，Sun 概不負責。對於任何源自或經由該網站或資源取得之內容、廣告、產品、或其他資料，Sun 不作任何保證，也不承擔任何責任或義務。對於因使用或信賴任何源自或經由該網站或資源取得之內容、商品或服務所導致，或與其相關的任何實際或聲稱之損害或損失，Sun 不承擔任何責任或義務。

Shell 提示

Shell	提示
C shell	<i>machine-name%</i>
C shell 超級使用者	<i>machine-name#</i>
Bourne shell 和 Korn shell	\$
Bourne shell 和 Korn shell 超級使用者	#

排版慣例

字體*	意義	範例
AaBbCc123	指令、檔案及目錄的名稱； 電腦的螢幕輸出	請編輯您的 <code>.login</code> 檔案。 請使用 <code>ls -a</code> 列出所有檔案。 <code>% You have mail.</code>
AaBbCc123	您所鍵入的內容 (相對於電腦的螢幕輸出)	<code>% su</code> Password:
<i>AaBbCc123</i>	新的字彙或術語、要強調的字彙。 請用實際的名稱或值取代指令行變數。	請參閱「 <i>使用者指南</i> 」第 6 章。 這些被稱為類別選項。 您必須是超級使用者才能執行此操作。 要刪除檔案，請輸入 <code>rm 檔案名稱</code> 。

* 您的瀏覽器中的設定可能會與上述設定不同。

Sun 歡迎您提出寶貴意見

Sun 非常樂於提高文件品質，誠心歡迎您提出意見與建議。您可以將意見傳送到下列網址：

<http://www.sun.com/hwdocs/feedback>

請隨函附上文件書名與文件號碼：

「Sun Blade X6240 伺服器模組 Windows 作業系統安裝指南」，文件號碼 820-5283-10。

入門

本章提供在 Sun Blade X6240 伺服器模組上安裝 Microsoft Windows Server 2003/2008 作業系統前，您需要瞭解的資訊。

備註 – 本章包含重要的指南與資訊，以協助您執行安裝程序。在開始安裝 Windows Server 2003 或 2008 之前，請務必閱讀本章的其餘部份。

本章包括下列各節：

- 第 2 頁的「安裝前提條件」
- 第 2 頁的「重要的安裝考量因素」
- 第 3 頁的「支援的 Windows 作業系統」
- 第 4 頁的「安裝程序」

秘訣 – 建議您使用 Sun Installation Assistant (SIA) 安裝 Microsoft Windows Server 作業系統。SIA 是一項便利的前端應用程式，設計用於協助您在伺服器上安裝 Windows。SIA 是對隨 Microsoft Windows Server 提供的標準安裝公用程式和程序的補充；但是並不取代它們。如需詳細資訊，請參閱「Sun Installation Assistant User's Guide」(820-33587)。

安裝前提條件

Sun Blade X6240 伺服器模組需要 Windows Server 2003/2008 作業系統未隨附的其他伺服器特定驅動程式。本文件下列各章說明如何存取與安裝作業系統和驅動程式。安裝程序適用於 32 位元與 64 位元版本的 Microsoft Windows Server 2003/2008。

依據您選擇的安裝方法，可能需要 USB 集線器。開始之前，請確定可以存取下列項目：

- Windows Server 2003/2008 安裝媒體
- Sun Blade X6240 伺服器模組安裝媒體
- USB 鍵盤和滑鼠
- 監視器
- USB CD/DVD
- USB 軟碟機與磁片
- USB 集線器 (依據您選擇的安裝方法)
- 具備至少 2 個連接埠以連接 Sun Blade X6240 伺服器模組前插槽中的 USB 硬體鎖連接器

備註 – 您的伺服器模組只具備兩個 USB 連接埠。若有必要，請使用系統隨附的硬體鎖纜線，將鍵盤、滑鼠與 CD 光碟機連接到 USB 集線器。然後第二個 USB 連接埠可用於 USB 軟碟機。

重要的安裝考量因素

在 Sun Blade X6240 伺服器模組上安裝 Windows Server 作業系統前，請注意下列重要的考量因素：

- 您安裝 Windows 作業系統時，啟動磁碟上的任何資料，包括任何預先安裝的作業系統，均會被覆寫。
- 安裝期間的主要考量因素是為 Sun Blade X6240 伺服器模組所使用的磁碟控制器，提供大型存放驅動程式。Windows Server 媒體不含安裝作業系統時所需的大型存放驅動程式。

Windows 需要透過磁碟片傳送大型存放驅動程式。Windows 安裝程式只能從軟碟機 A 讀取大型存放驅動程式。不支援以其它裝置，例如 CD/DVD 或 USB 快閃磁碟來傳送大型存放驅動程式。

有 3 種方式可以**傳送 Windows Server 安裝時所需的驅動程式**：

- 使用連接到 USB 硬體鎖連接器的實體 USB 磁碟機，其具備至少 2 個連接埠以連接至 Sun Blade X6240 伺服器模組前插槽。
 - 使用 RKVMS¹ 將磁片裝置重新導向至 JavaRConsole² (JavaRConsole 系統) 所在的另一系統上的實體磁片裝置。
 - 使用 RKVMS 將磁片裝置重新導向至 JavaRConsole 所在的另一系統上的磁片影像檔。
 - 還有 3 種方式可以**傳送 Windows Server 媒體**以進行安裝：
 - 使用連接到 USB 硬體鎖連接器的實體 USB CD 光碟機，其具備至少 2 個連接埠以連接至 Sun Blade X6240 伺服器模組前插槽。
 - 使用 RKVMS 將光碟機重新導向到 JavaRConsole 系統上的實體光碟機。
 - 使用 RKVMS 將光碟機重新導向到 JavaRConsole 系統上的 Windows 光碟影像。
- 依據您選擇的方法，可能需要具備最少 2 個連接埠的 USB 集線器。

如果您使用 RKVMS 方法進行任何這些安裝，則需參閱 Integrated Lights Out Manager (ILOM) 文件，瞭解設定安裝所需硬體的詳細資料。(請注意，ILOM 有數種版本，請務必參閱符合伺服器 ILOM 安裝版本的指南)

支援的 Windows 作業系統

Sun Blade X6240 伺服器模組於本文件發行時，支援下列 Microsoft Windows 作業系統：

- Windows Server 2003 R2 Enterprise Edition SP2 (32 位元與 64 位元)
- Windows Server 2008 R2 Enterprise/Datacenter (32 位元與 64 位元)

Sun Blade X6240 伺服器模組的支援作業系統更新清單可於下列網站取得：
<http://www.sun.com/servers/blades/>

備註 – Solaris 作業系統或 Windows Server 2003 R2 Enterprise Edition SP2 作業系統已預先安裝於 Sun Blade X6240 伺服器模組開機磁碟上。

1. RKVMS - Remote Keyboard、Video、Mouse 與 Storage 的縮寫。允許透過網路化系統，重新導向伺服器鍵盤、視訊輸出、滑鼠與儲存裝置。

2. JavaRConsole - 從網路化系統執行的 ILOM 遠端主控台應用程式。

伺服器的特定驅動程式套件

可用於 Windows Server 作業系統安裝的伺服器特定驅動程式套件如下：

- lsi32.img - 此檔案包括用於 32 位元 Windows 系統的 LSI 3081E 驅動程式。
- lsi64.img - 此檔案包括用於 64 位元 Windows 系統的 LSI 3081E 驅動程式。
- srl.img - 此檔案包括 Sun StorageTek 驅動程式。

您可以在 Sun Blade X6240 伺服器模組隨附的 Tools and Drivers (工具與驅動程式) CD-ROM (708-0346) 找到驅動程式。

安裝程序

本節概述您必須遵照的程序，以便在 Sun Blade X6240 伺服器模組上安裝 Windows Server 作業系統。

備註 – 如果要使用 Preboot Execution Environment (PXE) 伺服器安裝 Windows Server 2003，請移至第 45 頁的「從 RIS 伺服器安裝 Windows Server 2003 影像」。

表 1-1 列出了在 Sun Blade X6240 伺服器模組上安裝 Windows Server 作業系統的要求：

表 1-1 安裝要求

項目	本機	遠端
Windows Server 2003/2008 安裝媒體	必要。	必要。
Sun Blade X6240 伺服器模組安裝媒體 (下載及／或 Tools and Drivers (工具與驅動程式) CD [708-0346])	必要。	必要。
軟碟片	僅 REM 需要。	僅 REM 需要。
鍵盤、監視器及滑鼠	必要。連接至硬體鎖/USB 集線器。	必要。連接至本機機器。
硬體鎖纜線	必要。	不需要。
USB 集線器	選擇性。連接至硬體鎖纜線的 USB 連接器。	不需要。
CD/DVD 光碟機	必要。連接至 USB 集線器的 USB CD/DVD 光碟機。	連接至本機機器的 CD/DVD 光碟機。 不需要安裝 CD 影像。改用 .iso 檔案。
磁碟機	僅 REM 需要。 直接連接至硬體鎖纜線上 USB 連接器的 USB 磁碟機	僅 REM 需要。 連接至本機機器的磁碟機

備註 – 軟碟片和軟碟機必須在含 RAID 擴充模組 (REM) 的系統上安裝大量存放驅動程式。在不含 REM 的系統上則不必安裝。

完成下列步驟以安裝 Windows 2003 或 2008：

1. [第 7 頁的「選取傳送方式」](#)。
2. [第 11 頁的「準備大型存放驅動程式的傳送」](#)。
3. [第 15 頁的「設定 JavaRConsole 系統」](#)。
4. **安裝合適的 Windows Server 作業系統版本。**
 - [第 23 頁的「安裝 Windows Server 2003」](#)。
 - [第 31 頁的「安裝 Windows Server 2008」](#)。
5. [第 39 頁的「更新重要的系統特定驅動程式」](#)。

選取傳送方式

您在本章中將決定傳送方式，以提供大型存放驅動程式與 Windows 媒體進行安裝。

若要選取大型存放驅動程式媒體與 Windows Server 媒體的傳送方式，請完成下列程序：

1. 選擇大型存放驅動程式的傳送方式。
2. 選取 Windows Server 媒體方式。

完成上述程序之後，記下您選取的傳送方式，然後繼續第 11 頁的「準備大型存放驅動程式的傳送」。

選擇大型存放驅動程式的傳送方式

有三種方法可用來提供大型存放驅動程式，以便在 Sun Blade X6240 伺服器模組上進行 Windows Server 2003 安裝。

- *Diskette Local* (本機磁片)：使用外部連接到伺服器模組硬體鎖 USB 連接埠的實體 USB 磁碟機。也可以使用 USB 集線器。
- *Diskette Remote* (遠端磁片)：使用 RKVMS 將磁片裝置重新導向至 JavaRConsole 所在系統上的實體磁碟機。
- *Diskette Image* (磁片影像)：使用 RKVMS 將磁片裝置重新導向至 JavaRConsole 所在系統上的磁片影像檔。

在表 2-1 中選取能符合您環境需求的方式。記下您選取的方式。

表 2-1 大型存放驅動程式的傳送方式

大型存放驅動程式傳送方式	其它要求	設定與安裝難易程度
Diskette Local (本機磁片)	<ul style="list-style-type: none">在 Windows Marketplace 網站列為 "Designed for Windows" * 的外接 USB 軟碟： http://testedproducts.windowsmarketplace.com/磁片	簡易
Diskette Remote (遠端磁片)	<ul style="list-style-type: none">能透過網路存取 Sun Blade X6240 伺服器模組網路管理連接埠及所連接之磁碟機的 JavaRConsole 系統磁片	中等： 安裝時間將比 Diskette Local (本機磁碟) 方式稍微增加。
Diskette Image (磁片影像)	<ul style="list-style-type: none">能透過網路存取 Sun Blade X6240 伺服器模組管理網路連接埠的 JavaRConsole 系統	中等： 安裝時間將比 Diskette Local (本機磁碟) 方式稍微增加。

* 如果未使用設計用於 Windows 的 USB 軟碟機，則可能會在作業系統安裝時，可能顯示驅動程式已安裝，但重新開啓系統後，Windows 安裝程式的圖形部分可能無法再找到驅動程式，且安裝將失敗，並出現錯誤訊息。

選取 Windows Server 媒體方式

有三種方法可用來提供 Windows 媒體，以便在 Sun Blade X6240 伺服器模組上進行 Windows Server 安裝。

- *Windows Local (本機 Windows)*：使用連接至伺服器模組硬體鎖 USB 連接埠的實體 CD/DVD 光碟機。也可以使用 USB 集線器。
- *Windows Remote (遠端 Windows)*：使用 RKMVS 將光碟機重新導向到具有 JavaRConsole 的系統上的實體光碟機。
- *Windows Image (Windows 影像)*：使用 RKMVS 將光碟機重新導向到具有 JavaRConsole 的系統上的 Windows 媒體影像檔。

在表 2-2 中選取能符合您環境需求的方式。記下您選取的方式。

表 2-2 Windows Server 媒體的傳送方式

Windows Server 媒體傳送方式	其它要求	設定與安裝難易程度
Windows Local (本機 Windows)	若要將實體 CD 光碟機連接到伺服器模組，請使用系統隨附的硬體鎖纜線連接 USB 集線器。如此可讓您連接鍵盤、滑鼠與 CD/DVD 光碟機。請確認 CD/DVD 光碟機在 Windows Marketplace 網站中列示為 “Designed for Windows”： http://testedproducts.windowsmarketplace.com 。	簡易。
Windows Remote (遠端 Windows)	JavaRConsole 系統透過網路存取 Sun Blade X6240 伺服器模組網路管理連接埠及連接的 CD/DVD 光碟機。	中等：安裝時間將比 Windows Local (本機 Windows) 方式明顯增加。
Windows Image (Windows 影像)	能透過網路存取 Sun Blade X6240 伺服器模組管理網路連接埠的 JavaRConsole 系統。	中等：安裝時間將比 Windows Local (本機 Windows) 方式明顯增加。

準備大型存放驅動程式的傳送

本章包含如何準備必要的大型存放驅動程式媒體以安裝 Windows Server 的相關指示。

視您在第 2 章中所選擇的傳送方式而定，使用表 3-1 中列出的其中一個程序以準備大型存放驅動程式。

表 3-1 大型存放驅動程式傳送方式

傳送方式	相關小節
Diskette Local (本機磁片)	第 11 頁的「建立驅動程式磁片」
Diskette Remote (遠端磁片)	第 11 頁的「建立驅動程式磁片」

建立驅動程式磁片

若為 *Diskette Local* (本機磁片) 或 *Diskette Remote* (遠端磁片) 傳送方式，在繼續安裝 Windows 之前，需要建立含有大量存放驅動程式的磁片。

確保下列系統設定和材料可用：

- 連接磁片裝置的系統。這可能需要 USB 集線器；請參閱表 2-2 以取得詳細資訊。
- 磁片

按照對應於您所使用系統的章節內的程序，建立磁片。

- [第 12 頁的「以 Windows 建立驅動程式磁片」](#)
- [第 14 頁的「以 Linux 或 Solaris 建立驅動程式磁片」](#)

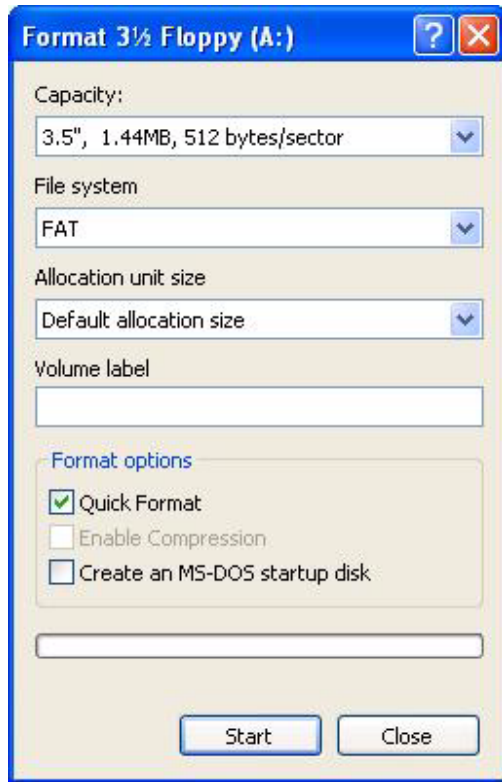
以 Windows 建立驅動程式磁片

您可以使用 Windows 建立驅動程式磁片。

▼ 使用 Windows 系統建立驅動程式磁片

1. 將驅動程式檔案從 Tools and Drivers (工具與驅動程式) CD 複製到您將用以建立驅動程式磁片的系統上：
 - a. 必要時，將 Tools and Drivers (工具與驅動程式) CD 插入以建議方式連接 CD 裝置的 Windows 系統 (請參閱表 2-2)。
 - b. 將檔案複製到 Windows 系統上的目錄中。
2. 將可寫入的磁片插入軟碟機內。
3. 啟動 Windows 檔案總管。
4. 在您插入磁片的磁碟機上按一下滑鼠右鍵。
顯示捷徑功能表。
5. 選取 [Format] (格式化)。
[Format 3 1/2 Floppy] (格式化 3 1/2 磁片) 對話方塊即顯示。

圖 3-1 Format 3 1/2 Floppy (格式化 3.5 吋軟碟片) 對話方塊



6. 指定格式化磁片的設定，然後按一下 [Start] (開始)。
此程序可以接受 [Quick Format] (快速格式化) 格式。
7. 格式化完成後，按一下 [Close] (關閉)。
8. 瀏覽至存放解壓縮檔案的檔案資料夾。
9. 在 [Edit] 編輯功能表中，按一下 [Select All] (全部選取)。
10. 按住滑鼠左鍵，將選取的檔案拖放到磁碟機上。

備註 – 如果您使用 Winzip 等工具將檔案解壓縮，請勿拖放檔案，否則無法保持目錄結構。反之，請建立目錄結構，並將檔案複製到正確的目錄。

大型存放驅動程式磁片已完成建立。

11. 繼續執行第 4 章中的步驟。

以 Linux 或 Solaris 建立驅動程式磁片

如果您以 Linux 或 Solaris 系統建立驅動程式磁片，請使用下列程序。

▼ 使用 Linux 或 Solaris 系統建立驅動程式磁片

1. 將驅動程式套件從 Tools and Drivers (工具與驅動程式) CD 複製到您將用以建立軟碟片的系統上。

- a. 建立 /tmp/files 目錄。鍵入下列指令：

```
% mkdir /tmp/files
```

- b. 必要時將光碟插入系統並裝載光碟。

- c. 將檔案從 Tools and Drivers (工具與驅動程式) CD 複製到 /tmp/files 目錄。鍵入下列指令：

```
% cp -r * /tmp/files
```

2. 瀏覽至 files 目錄。鍵入下列指令：

```
% cd /tmp/files
```

3. 將可寫入的格式化磁片插入磁碟機內。

4. 將磁片裝載到系統中。

關於您使用的作業系統，請參閱下列範例：

若為 Solaris：

```
% volcheck
```

若為 Linux：

```
% mkdir /mnt/floppy
```

```
% mount /dev/fd0 /mnt/floppy
```

5. 將 files 目錄內的檔案與資料夾複製到驅動程式磁片內。

請參閱下列對應於您所使用作業系統的範例：

若為 Solaris：

```
% cp -r * /floppy/floppy0
```

若為 Linux：

```
% cp -r * /mnt/floppy
```

6. 繼續執行第 4 章中的步驟。

設定 JavaRConsole 系統

本章說明如何設定 JavaRConsole 系統，以傳送大型存放驅動程式與 Windows Server 媒體，進行作業系統安裝。

備註 – 如果您已在第 2 章中選取 Diskette Local (本機磁片) 與 Windows Local (本機 Windows) 傳送方式，請繼續執行第 5 章。

本章包括下列各節：

- 第 16 頁的「JavaRConsole 系統需求」
- 第 16 頁的「安裝 JavaRConsole 系統」

如果您已選取在第 2 章中所述的任何下列大型存放驅動程式或 Windows 媒體傳送方式，則您必須安裝 JavaRConsole 系統：

- Diskette Remote (遠端磁片)
- Diskette Image (磁片影像)
- Windows Remote (遠端 Windows)
- Windows Image (Windows 影像)

備註 – 此程序並不提供如何配置執行 JavaRConsole (另稱為 ILOM 遠端主控台) 之系統的詳細指示。請參閱 Sun Integrated Lights Out Manager (ILOM) 文件，以取得在 JavaRConsole 上將系統配置為執行 ILOM 的詳細說明。(請注意，ILOM 有數種版本，請務必參閱符合伺服器 ILOM 安裝版本的指南)。

JavaRConsole 系統需求

JavaRConsole 系統是指主控 JavaRConsole (ILOM 遠端主控台應用程式) 的系統。

JavaRConsole 系統的需求如下：

- 已安裝 Solaris、Linux 或 Windows 作業系統。
- 系統必須連接能存取 Sun Blade X6240 系列乙太網路管理連接埠的網路。
- 已安裝 Java Runtime Environment (JRE) 1.5 或更新版。
- 如果 JavaRConsole 系統正在 Solaris 上執行，則必須停用 JavaRConsole 的磁碟區管理功能，以存取實體磁片及/或 CD/DVD-ROM 光碟機。
- 如果 JavaRConsole 系統正在 Windows Server 上執行，則必須停用 Internet Explorer 加強的安全功能。

備註 – 此程序假設 JavaRConsole 系統和 ILOM 服務處理器已根據「Sun Integrated Lights Out Manager」文件中的操作說明完成設定。(請注意，ILOM 有數種版本，請務必參閱符合伺服器 ILOM 安裝版本的指南)。

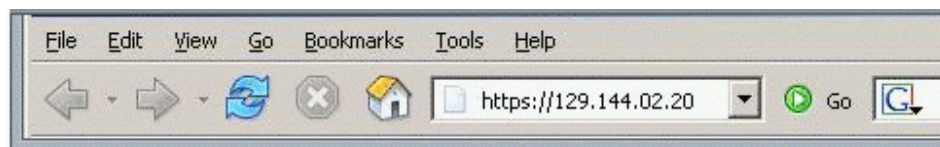
安裝 JavaRConsole 系統

若要安裝 JavaRConsole 系統，請使用下列程序。

▼ 安裝 JavaRConsole 系統

1. 將 Integrated Lights Out Manager (ILOM) 服務處理器的 IP 位址鍵入到 JavaRConsole 系統上的瀏覽器中，以啟動 ILOM Web 介面。

圖 4-1 URL 範例



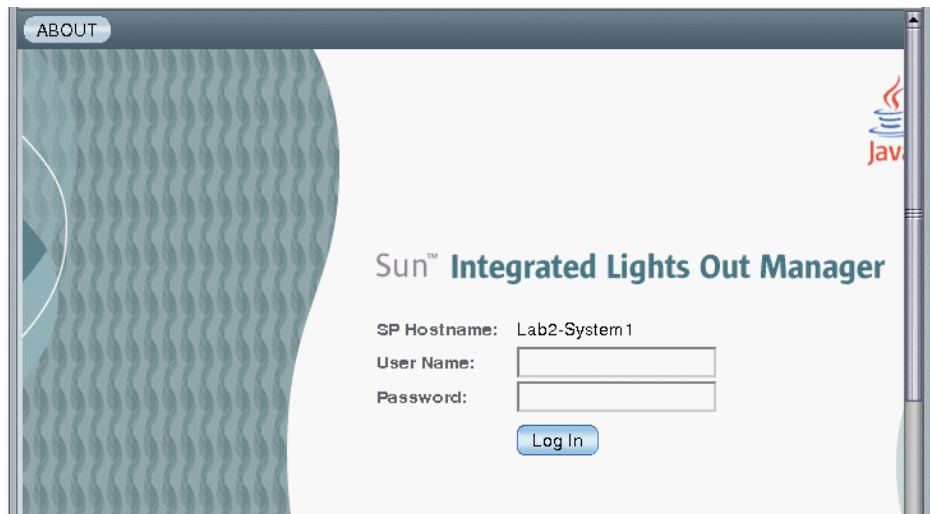
[Security Alert] (安全警示) 對話方塊會顯示。

圖 4-2 Security Alert (安全警示) 對話方塊



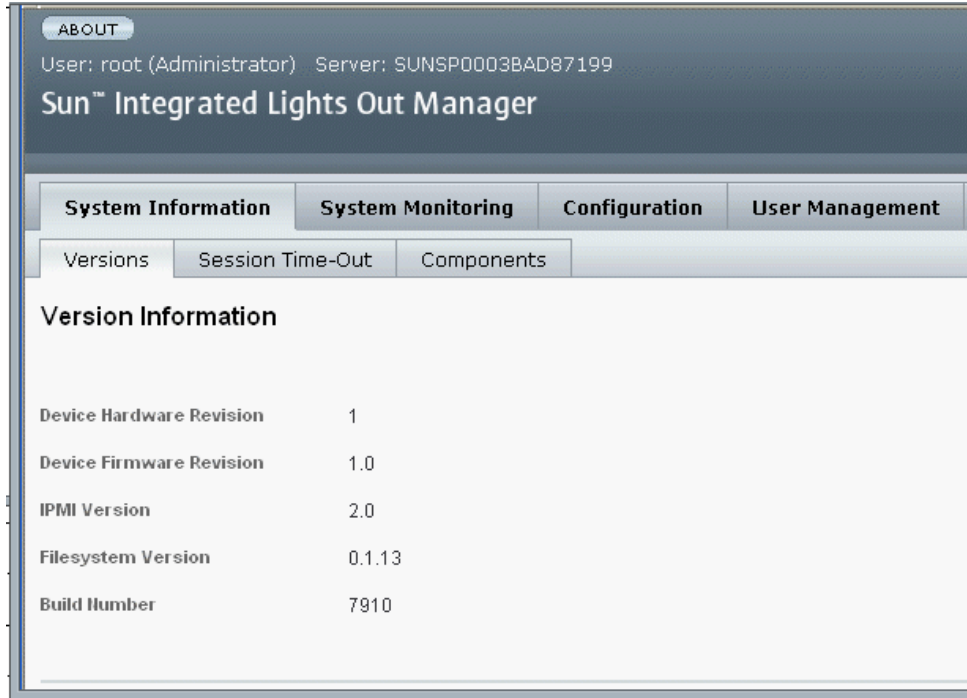
2. 按一下 [Yes] (是)。
ILOM 登入畫面會顯示。

圖 4-3 登入畫面



- 輸入使用者名稱和密碼，然後按一下 [Log In] (登入)。
預設使用者名稱為 **root**，預設密碼則是 **changeme**。
ILOM 版本頁面會出現。

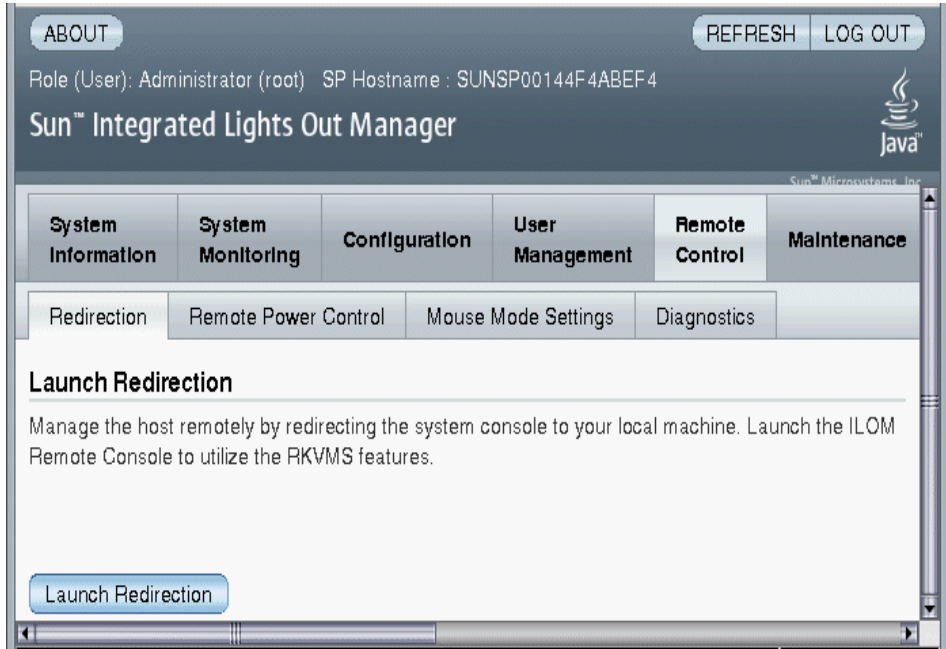
圖 4-4 ILOM 版本頁面



- 按一下 [Remote Control] (遠端控制) 標籤。
[Launch Redirection] (啟動重新導向) 頁面會出現。

備註 – 確認滑鼠模式已設定為 [Absolute] (絕對)。在 [Remote Control] (遠端控制) 標籤下，按一下 [Mouse Mode Settings] (滑鼠模式設定) 標籤，從下拉式功能中選擇 [Absolute] (絕對)，然後按一下 [Save] (儲存)。

圖 4-5 ILOM 遠端控制 — 重新導向頁面



5. 選取 [Redirection] (重新導向) 標籤，然後按一下 [Launch Redirection] (啟動重新導向)。

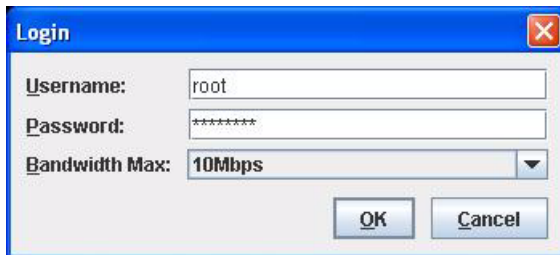
備註 – 如果使用 Windows 系統進行 JavaRConsole 系統重新導向，按一下 [Launch Redirection] (啟動重新導向) 之後，會顯示其他警告。如果顯示 [Hostname Mismatch] (主機名稱不相符) 對話方塊，請按一下 [Yes] (是) 按鈕。

圖 4-6 Hostname Mismatch (主機名稱不相符) 對話方塊



[Remote Control Login (遠端控制登入)] 對話方塊即出現。

圖 4-7 Remote Control Login (遠端控制登入) 對話方塊。

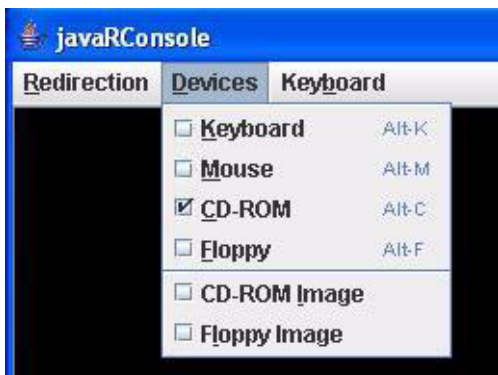


6. 在 [Remote Control Login] (遠端控制登入) 對話方塊中，輸入使用者名稱和密碼，然後按一下 [OK] (確定)。

預設使用者名稱為 **root**，密碼則是 **changeme**。

登入成功之後，顯示 JavaRConsole 畫面。

圖 4-8 JavaRConsole 裝置功能表



7. 依據您選取的傳送方式，從 [Device] (裝置) 功能表中選取一個磁片項目及／或一個光碟項目。
- **Diskette Remote (遠端磁片)**。選取 [Floppy] (軟碟) 將伺服器重新導向到連接 JavaRConsole 系統的實體磁碟機。
 - **Diskette Image (磁片影像)**。選取 [Floppy Image] (軟碟影像) 將伺服器重新導向到 JavaRConsole 系統上的大型存放驅動程式磁片影像檔。
 - **CD-ROM Remote (遠端光碟機)**。選取 [CD-ROM] 將伺服器重新導向到連接 JavaRConsole 系統的 CD/DVD-ROM 光碟機內的作業系統軟體光碟內容。
 - **CD-ROM Image (CD-ROM 影像)**。選取 [CD-ROM Image] (光碟影像) 將伺服器重新導向到 JavaRConsole 系統上的作業系統軟體 .iso 影像檔。



注意 – 因為是透過網路存取光碟的內容，所以使用 [CD-ROM Remote] (遠端光碟機) 或 [CD-ROM Image] (光碟影像) 選項安裝 Windows Server 將會大幅增加執行安裝所需的時間。安裝時間將取決於網路連線與資料傳輸狀況。

安裝 Windows Server 2003

本章說明如何使用 Windows Server 2003 媒體，在 Sun Blade X6240 伺服器模組上直接安裝 Windows Server 2003 作業系統。

本章包括下列各節：

- [第 23 頁的「安裝要求」](#)
- [第 24 頁的「安裝 Windows Server 2003 作業系統」](#)

安裝要求

開始安裝作業系統之前，請確認符合下列需求。

對於所有安裝方式：

- 請完成本文件先前章節內的程序。
- 如果您選取 *Diskette Local* (本機磁片) 大型存放驅動程式安裝方法，請使用 USB 集線器，使一個硬體鎖連接埠能將磁碟機直接連接到系統。將集線器連接到系統隨附的硬體鎖纜線。
- 關於作業系統安裝的特定資訊，請參照您的 Microsoft Windows 說明文件。

備註 – 本節並不說明完整的 Microsoft Windows 作業系統安裝程序。本節說明在 Sun Blade X6240 伺服器模組上安裝 Windows Server 2003 的特定步驟。

若需您選取的大型存放驅動程式與 Windows 媒體傳送方式的特定需求，請參閱表 5-1。

表 5-1 對於每一安裝方式的需求

方法	所需動作或項目
Diskette Local (本機磁片)	請將 USB 磁碟機直接連接至系統 USB 硬體鎖連接埠，並將大型存放驅動程式磁片插入磁碟機中。*
Diskette Remote (遠端磁片)	請將磁碟機連接至 JavaRConsole 系統 (若有必要)，並將大型存放裝置磁片插入磁碟機中。
Diskette Image (磁片影像)	請確認能從 JavaRConsole 系統存取 floppy.img 檔案。
Windows Local (本機 Windows)	請確認可以使用 Microsoft Windows Server 安裝媒體和 DVD 光碟機。
Windows Remote (遠端 Windows)	將 Microsoft Windows Server 安裝媒體插入到 JavaRConsole 系統的 CD 或 DVD 光碟機中。
Windows Image (Windows 影像)	請確認能從 JavaRConsole 系統存取 Windows Server 安裝媒體。

* 請參閱 Windows Marketplace 網站中列為「Designed for Windows」的 USB 磁碟機清單，網址是：
<http://testedproducts.windowsmarketplace.com/>

安裝 Windows Server 2003 作業系統

請按下列步驟，在 Sun Blade X6240 伺服器模組上安裝 Microsoft Windows Server 2003 軟體。



注意 – Solaris 10 5/08 作業系統或 Windows Server 2003 R2 Enterprise Edition SP2 作業系統已預先安裝於 Sun Blade X6240 伺服器模組開機磁碟上。Windows 的安裝將會格式化開機磁碟，所有資料都會喪失。如果已預先安裝 Windows Server 2003 作業系統，除非要安裝更新版本或其他版本 (32 位元或 64 位元)，否則您不需要使用此程序。「Sun Blade X6240 伺服器模組安裝指南」(820-5250) 提供從開機磁碟配置預先安裝之 Windows Server 2003 作業系統的指示。

▼ 安裝作業系統

1. 請確認您已完成第 23 頁的「安裝要求」內所列的所有需求。
2. 循環開啟與關閉 Sun Blade X6240 伺服器模組的電源。
BIOS POST 程序開始。
3. [BIOS POST] 畫面中顯示 [Press F8 for BBS POPUP] (按下 F8 以快顯 BBS) 或 [Boot] (開機) 功能表提示時，請按下 F8。

圖 5-1 F8 提示

```
Initializing USB Controllers .. Done.  
Press F2 to run Setup (CTRL+E on Remote Keyboard)  
Press F8 for BBS POPUP (CTRL+P on Remote Keyboard)  
Press F12 to boot from the network (CTRL+N on Remote Keyboard)
```

[BIOS POST] 程序完成時，會顯示 [Boot Device] (開機裝置) 功能表。

圖 5-2 [Boot Device] (開機裝置) 功能表



4. 如果您已選取 [Windows Local] (本機 Windows) 安裝方式，現在請插入光碟。
5. 從 [Boot Device] (開機裝置) 功能表中選取 [CD-DVD]。



注意 – 您在步驟 6 中按下 [Enter] 之後，必須快速執行下一個動作。在繼續執行之前請閱讀步驟 7 與步驟 8，以便瞭解應尋找的目標。提示將顯示達 5 秒鐘，很容易錯過。如果您在顯示提示期間沒有按下 F6，畫面會允許您指定沒有顯示的其它驅動程式，而安裝會失敗。您必須重新啓動系統，並回到步驟 3。

6. 按一下 [Enter]。

7. 提示 [Press any key to boot from CD] (按任何鍵從光碟開機)，請快速按下任何鍵。

Windows 安裝程式會開始。在安裝 Windows 的早期階段，畫面底部會顯示下列訊息：

Press F6 if you need to install a third party SCSI or RAID driver. (如果您必須安裝協力 SCSI 或 RAID 驅動程式，請按下 F6。)

8. 按 F6 鍵以安裝大型存放驅動程式。

畫面出現，提示您按 S 以指定其它裝置。

■ 5-3 Specify Additional Device (指定其它裝置) 畫面

```
Setup could not determine the type of one or more mass storage devices
installed in your system, or you have chosen to manually specify an adapte
Currently, Setup will load support for the following mass storage devices(

<none>

* To specify additional SCSI adapters, CD-ROM drives, or special
  disk controllers for use with Windows, including those for
  which you have a device support disk from a mass storage device
  manufacturer, press S.

* If you do not have any device support disks from a mass storage
  device manufacturer, or do not want to specify additional
  mass storage devices for use with Windows, press ENTER.

S=Specify Additional Device  ENTER=Continue  F3=Exit
```

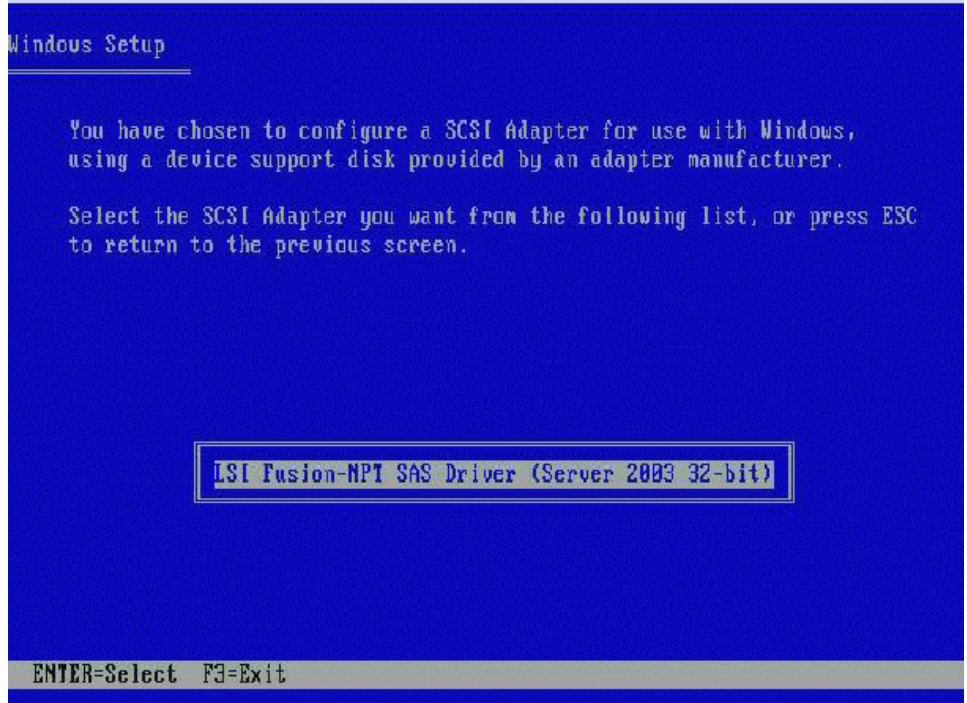
9. 請確認能依據您選取的大型存放驅動程式安裝方式來存取大型存放驅動程式。

- **Diskette Local (本機磁片)**。大型存放驅動程式磁片位於 Sun Blade X6240 伺服器模組的磁碟機 A 中。
- **Diskette Remote (遠端磁片)**。大型存放驅動程式磁片位於 JavaRConsole 伺服器磁碟機中。
- **Diskette Image (磁片影像)**。JavaRConsole 系統上有 floppy.img。

10. 按下 **s** 以指定其它裝置。

畫面上顯示可用的驅動程式清單。

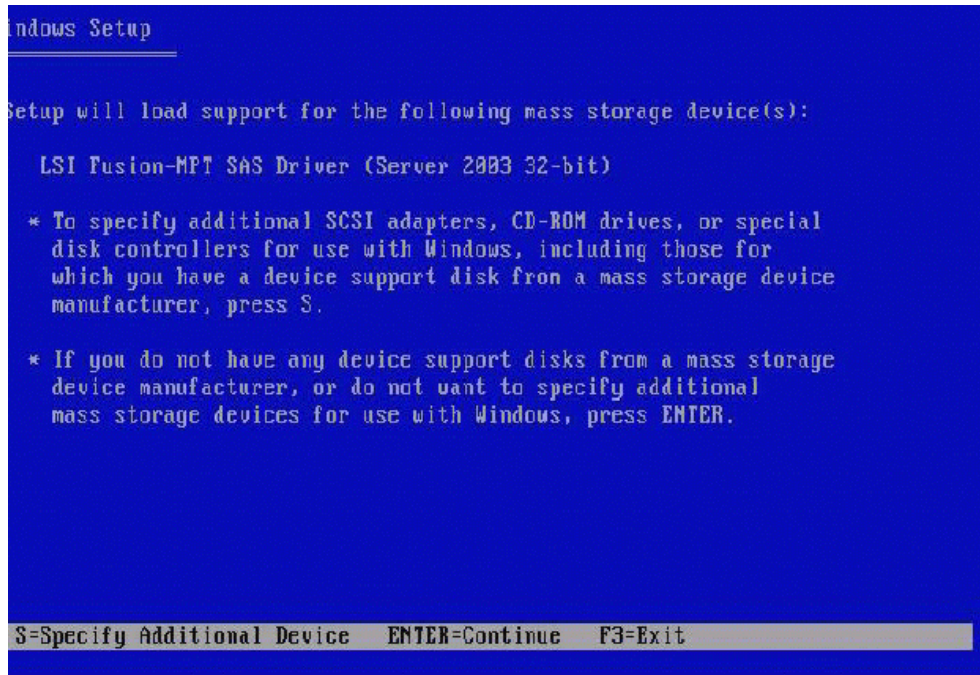
圖 5-4 Select SCSI Adapter (選取 SCSI 介面卡) 畫面



11. 請依據您安裝的 Windows 版本 (Server 2003 32 位元或 Server 2003 AMD64)，選取合適的 LSI Logic Fusion-MPT SAS 驅動程式版本，然後按下 [Enter]。

畫面出現，確認您的選擇，並允許您選取其它驅動程式。

圖 5-5 Specify Additional Device (指定其它裝置) 畫面



12. 按一下 [Enter] 以繼續。

顯示 [Welcome to Windows Setup] (歡迎使用 Windows 安裝程式) 畫面。

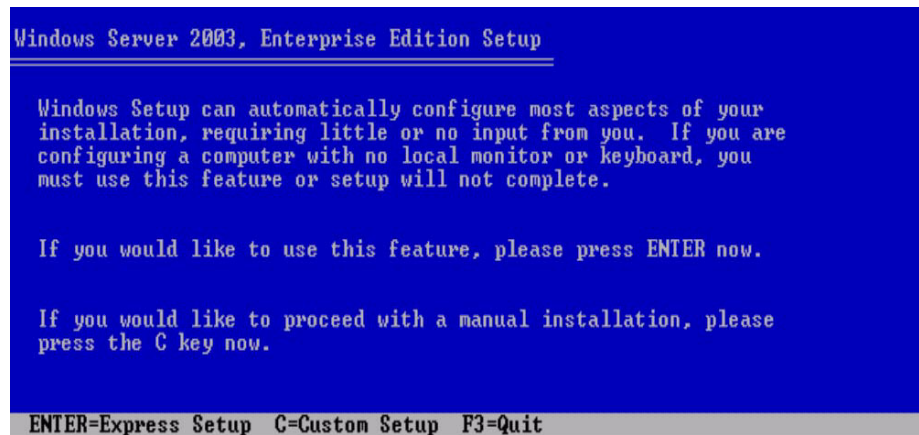
圖 5-6 [Welcome to Windows Setup] (歡迎使用 Windows 安裝程式) 畫面



13. 按一下 [Enter] 以繼續。

Windows 安裝程式將繼續執行並顯示下列畫面，允許您選取 [Express Setup] (快速安裝) 或 [Custom Setup] (自訂安裝)。

圖 5-7 [Select Setup] (選取安裝程式) 畫面



備註 – 如果您計畫在系統磁碟上使用硬體 RAID，則必須選取 [Custom Setup] (自訂安裝)，然後手動分割磁碟。您必須在磁碟末尾保留至少 64 MB 的未分割空間。

14. 按一下 [Enter] 以執行 [Express Setup] (快速安裝)。
15. 按照畫面指示完成 Windows Server 的安裝。
在安裝期間，系統將重新開機。
16. 繼續執行第 39 頁的「更新重要的系統特定驅動程式」中的步驟。

安裝 Windows Server 2008

本章說明如何使用 Windows Server 媒體，在 Sun Blade X6240 伺服器模組上直接安裝 Windows Server 2008 作業系統。

本章包括下列各節：

- [第 31 頁的「安裝要求」](#)
- [第 32 頁的「安裝 Windows Server 2008 作業系統」](#)

安裝要求

開始安裝作業系統之前，請確認符合下列需求。

對於所有安裝方式：

- 請完成本文件先前章節內的程序。
- 如果您選取 *Diskette Local* (本機磁片) 大型存放驅動程式安裝方法，請使用 USB 集線器，使一個硬體鎖連接埠能將磁碟機直接連接到系統。將集線器連接到系統隨附的硬體鎖纜線。
- 關於作業系統安裝的特定資訊，請參照您的 Microsoft Windows 說明文件。

備註 – 本節並不說明完整的 Microsoft Windows 作業系統安裝程序。本節僅說明在 Sun Blade X6240 伺服器模組上安裝 Windows Server 2008 的特定步驟。

若需您選取的大型存放驅動程式與 Windows 媒體傳送方式的特定需求，請參閱表 6-1。

表 6-1 對於每一安裝方式的需求

方法	所需動作或項目
Diskette Local (本機磁片)	請將 USB 磁碟機直接連接至系統 USB 硬體鎖連接埠，並將大型存放驅動程式磁片插入磁碟機中。*
Diskette Remote (遠端磁片)	請將磁碟機連接至 JavaRConsole 系統 (若有必要)，並將大型存放裝置磁片插入磁碟機中。
Diskette Image (磁片影像)	請確認能從 JavaRConsole 系統存取 floppy.img 檔案。
Windows Local (本機 Windows)	請確認可以使用 Microsoft Windows Server 安裝媒體和 DVD 光碟機。
Windows Remote (遠端 Windows)	將 Microsoft Windows Server 安裝媒體插入到 JavaRConsole 系統的 CD 或 DVD 光碟機中。
Windows Image (Windows 影像)	請確認能從 JavaRConsole 系統存取 Windows Server 安裝媒體。

* 請參閱 Windows Marketplace 網站中列為「Designed for Windows」的 USB 磁碟機清單，網址是：
<http://testedproducts.windowsmarketplace.com/>

安裝 Windows Server 2008 作業系統

請按下列步驟，在 Sun Blade X6240 伺服器模組上安裝 Microsoft Windows Server 2008 軟體。



注意 – Solaris 作業系統或 Windows Server 2003 R2 Enterprise Edition SP2 作業系統已預先安裝於 Sun Blade X6240 伺服器模組開機磁碟上。Windows 的安裝將會格式化開機磁碟，所有資料都會喪失。

▼ 安裝 Windows Server 2008 作業系統

1. 請確認您已完成第 31 頁的「安裝要求」內所列的所有需求。
2. 循環開啟與關閉 Sun Blade X6240 伺服器模組的電源。
BIOS POST 程序開始。
3. [BIOS POST] 畫面中顯示 [Press F8 for BBS POPUP] (按下 F8 以快顯 BBS) 或 [Boot] (開機) 功能表提示時，請按下 F8。

圖 6-1 F8 提示

```
Initializing USB Controllers .. Done.  
Press F2 to run Setup (CTRL+E on Remote Keyboard)  
Press F8 for BBS POPUP (CTRL+P on Remote Keyboard)  
Press F12 to boot from the network (CTRL+N on Remote Keyboard)
```

[BIOS POST] 程序完成時，會顯示 [Boot Device] (開機裝置) 功能表。

圖 6-2 [Boot Device] (開機裝置) 功能表



4. 如果您已選取 [Windows Local] (本機 Windows) 安裝方式，現在請插入 DVD。
5. 從 [Boot Device] (開機裝置) 功能表中選取 [CD-DVD]。
6. 按一下 [Enter]。

7. 提示 [Press any key to boot from CD/DVD] (按任何鍵從 CD/DVD 光碟啟動)，請快速按下任何鍵。

[Windows Server 2008 localization] (Windows Server 2008 當地語系化) 畫面會顯示。

圖 6-3 [Windows Server 2008 localization] (Windows Server 2008 當地語系化) 畫面



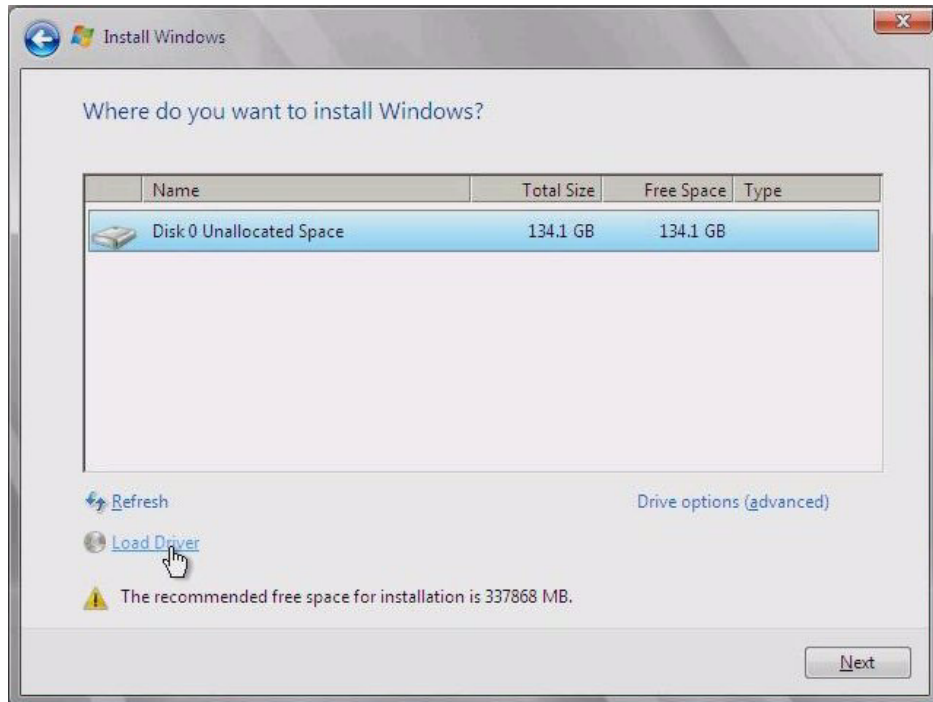
8. 選擇當地語系化選項，然後按一下 [Next] (下一步)以繼續。
[Install Windows] (安裝 Windows) 畫面會顯示。

圖 6-4 [Install Windows] (安裝 Windows) 畫面



9. 按一下 [Install now] (立即安裝) 以啟動安裝。
[Product Key] (產品金鑰) 畫面會顯示，並提示您輸入產品金鑰。
10. 鍵入產品金鑰，然後按一下 [Next] (下一步) 以繼續。
[Where do you want to install Windows] (您要在哪裡安裝 Windows) 畫面將顯示。

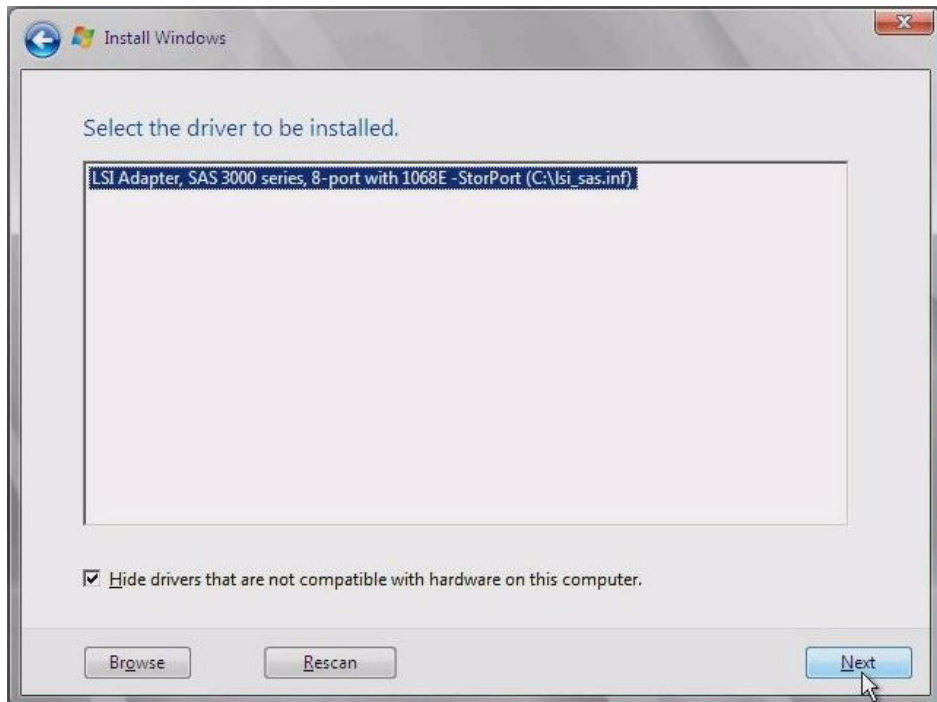
圖 6-5 [Where do you want to install Windows] (您要在哪裡安裝 Windows) 畫面



11. (選擇性) 若要安裝協力廠商 SCSI 或 RAID 驅動程式，執行下列其中一項操作：

- 如果要安裝大型存放驅動程式，請按一下 [Load Driver] (載入驅動程式)。[Select the Driver to Be Install] (選取要安裝的驅動程式) 畫面會顯示。只有含 REM 的系統需要執行此步驟。繼續執行步驟 12 中的步驟。
- 如果不要安裝大型存放裝置驅動程式，請勿執行任何步驟。安裝程式會自動進行，然後會出現 [Select the Driver to Be Install] (選取要安裝的驅動程式) 畫面。繼續執行步驟 14 中的步驟。

圖 6-6 [Select the Driver to Be Install] (選取要安裝的驅動程式) 畫面



12. 請確認能依據您選取的大型存放驅動程式安裝方式來存取大型存放驅動程式。
 - **Diskette Local (本機磁片)**。大型存放驅動程式磁片位於 Sun Blade X6240 伺服器的磁碟機 A 中
 - **Diskette Remote (遠端磁片)**。大型存放驅動程式磁片位於 JavaRConsole 伺服器磁碟機中
 - **Diskette Image (磁片影像)**。JavaRConsole 系統上有 floppy.img
13. 按一下 [Browse] (瀏覽) 以瀏覽裝置，然後選取合適的驅動程式版本。
14. 按一下 [Next] (下一步) 以啟動安裝。
15. 繼續執行第 39 頁的「更新重要的系統特定驅動程式」中的步驟。

更新重要的系統特定驅動程式

本章說明如何以 Sun Blade X6240 伺服器模組特定的裝置驅動程式軟體來更新 Windows Server 2003 或 2008 的安裝。

本章包含下列小節：

- [第 39 頁](#) 的「更新系統特定的驅動程式」
- [第 42 頁](#) 的「安裝選用元件」

本章內的程序假設您：

- 已依照第 4 章中所述配置 JavaRConsole (若您已遠端更新裝置驅動程式軟體)。
- 已安裝 Microsoft Windows Server 2003 或 2008 作業系統。
- 已取得 Sun Blade X6240 Tools and Drivers (工具與驅動程式) CD-ROM (708-0346) 的備份。

更新系統特定的驅動程式

請遵循本程序更新 Windows Server 系統特定驅動程式。

▼ 更新系統特定驅動程式

1. 若要使系統特定驅動程式可存取，請執行下列其中一項操作：

- 將 Tools and Drivers (工具與驅動程式) CD/DVD 插入本機 USB DVD 光碟機或遠端 DVD 光碟機。
- 從 JavaRConsole 裝置功能表裝載 Tools and Drivers (工具與驅動程式) ISO 影像。

2. Tools and Drivers (工具與驅動程式) 安裝程式會自動執行，並出現 [Sun Blade X6240 Tools and Drivers DVD] (Sun Blade X6240 工具與驅動程式 DVD) 對話方塊。

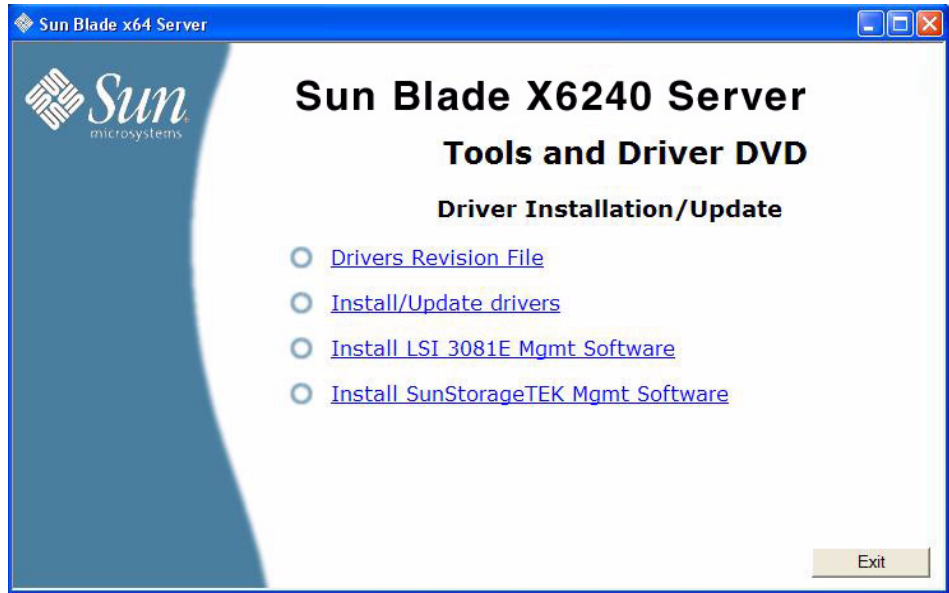
圖 7-1 [Sun Blade X6240 Tools and Drivers DVD] (Sun Blade X6240 工具與驅動程式 DVD) 對話方塊



如果 Tools and Drivers (工具與驅動程式) CD/DVD 未執行，連按兩下 DVD 光碟機以啟動程式。

3. 選取 [Software and Driver Installation] (軟體與驅動程式安裝) 以安裝驅動程式。
[Driver Installation/Update] (驅動程式安裝／更新) 對話方塊隨即出現。

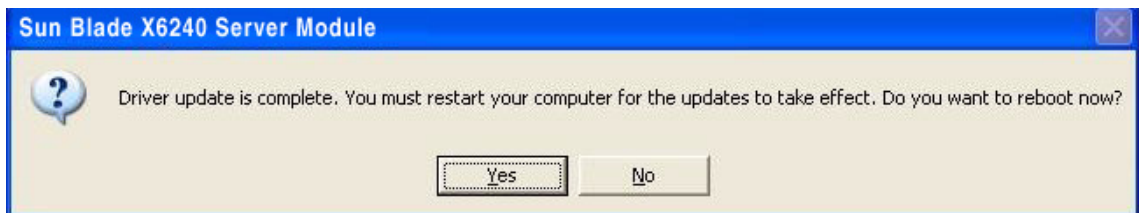
圖 7-2 [Driver Installation/Update] (驅動程式安裝／更新) 對話方塊



4. 若要安裝系統特定的驅動程式，請選取 [Install/Update Drivers] (安裝／更新驅動程式)。

驅動程式安裝完成之後，安裝程式會顯示 [System Settings Change] (系統設定變更) 對話方塊，提示您重新啟動系統以進行更新。

圖 7-3 [System Settings Change] (系統設定變更) 對話方塊



5. 選取 [Yes] (是) 以重新啟動系統，或選取 [No] (否) 以安裝選用元件。

如果選取 [No] (否)，請繼續執行第 42 頁的「安裝選用元件」中的步驟以安裝選用元件，否則，安裝即完成。

安裝選用元件

如果 LSI 或 Sun StorageTek REM 已安裝在系統內，請執行下列步驟：

▼ 安裝選用元件

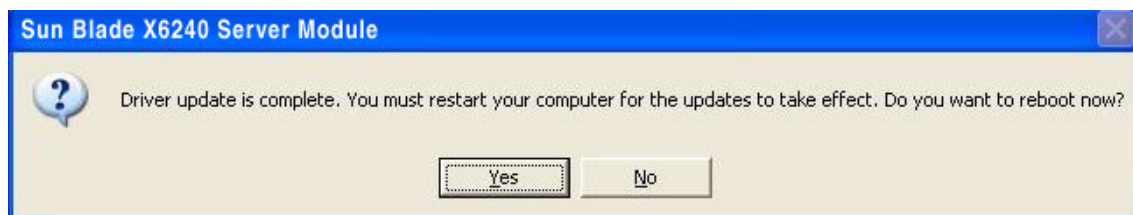
1. 按照畫面上的指示安裝合適的驅動程式及軟體。

圖 7-4 [Optional Software] (選用軟體) 對話方塊



合適的驅動程式及軟體安裝完成後，安裝程式會顯示 [System Settings Change] (系統設定變更) 對話方塊，提示您重新啓動系統以更新系統設定。

圖 7-5 [System Settings Change] (系統設定變更) 對話方塊



2. 按一下 [Yes] (是) 以重新啟動系統，以使變更生效。

從 RIS 伺服器安裝 Windows Server 2003 影像

本章旨在提供進階系統管理員，協助其將 Sun Blade X6240 伺服器模組驅動程式套件整合到存放在遠端安裝服務 (RIS) 伺服器上的 Windows Server 2003 SP2 影像，然後將該 RIS 影像安裝到 Sun Blade X6240 伺服器模組上。32 位元和 64 位元版本的 Windows 2003 SP2 作業系統兩者皆受支援。

如果將 RIS 網路共用資料夾作為 Windows 作業系統影像來源，則 RIS 可用來遠端設定電腦。您可以從 PXE ROM 或遠端開機磁碟開機，以將 Windows 作業系統安裝在連線至網路的遠端開機啟動的電腦上。Sun Blade X6240 伺服器模組即是此類電腦之一。

本章並不是 RIS 的教學課程，而是提供如何將 Sun Blade X6240 伺服器模組特定驅動程式整合到 RIS 影像中的指南。

本章包括下列各節：

- [第 46 頁的「判斷需要的驅動程式」](#)
- [第 46 頁的「取得 RIS 影像的驅動程式檔案」](#)
- [第 46 頁的「配置 RIS 影像」](#)
- [第 61 頁的「在用戶端系統上安裝 RIS 影像」](#)

判斷需要的驅動程式

必須整合到 Windows 2003 SP2 RIS 影像的 Sun Blade X6240 伺服器模組特定驅動程式如表 8-1 中所示。

表 8-1 用於 RIS 安裝的 Sun Blade X6240 伺服器模組特定驅動程式

裝置	32 位元 Windows Server 2003 SP2 需要	64 位元 Windows Server 2003 SP2 需要
AMD K8 Processor	是	是
AMI Virtual Floppy	是	是
LSI 1068E HBA	是	是
NVIDIA nForce4 HyperTransport Bridge	是	是
NVIDIA nForce4 Low Pin Count Controller	是	是
NVIDIA nForce4 PCI System Management	是	是
NVIDIA nForce4 Networking Controller	是	是
NVIDIA Network Bus Enumerator	是	是

取得 RIS 影像的驅動程式檔案

若要將 Sun Blade X6240 伺服器模組驅動程式套件檔案安裝到 RIS 影像，您必須備妥可供 Windows Server 2003 SP2 PXE 安裝使用的驅動程式套件。伺服器模組隨附的 Tools and Drivers (工具與驅動程式) CD (708-0346) 包含您需要的驅動程式檔案。

配置 RIS 影像

本程序說明如何將驅動程式新增至位於 RIS 伺服器的 RIS 影像。RIS 影像的名稱為：`RemoteInstall\Setup\Language\Images\Dir_name\Arch`

其中：

- *Language* (語言) 是已安裝作業系統的語言 (例如英文)
- *Dir_name* 是安裝 RIS 影像的目錄。
- *Arch* 是 i386 (32 位元影像) 或 amd64 (64 位元影像)。

針對 32 位元和 64 位元的 Windows 2003 Server 系統提供獨立安裝程序。

- 第 47 頁的「針對 Windows Server 2003 SP2 32 位元系統配置 RIS 影像」
- 第 54 頁的「針對 Windows Server 2003 SP2 64 位元系統配置 RIS 影像」

針對 Windows Server 2003 SP2 32 位元系統配置 RIS 影像

本程序用於 32 位元 Windows Server 2003 SP2 作業系統。

▼ 針對 Windows Server 2003 SP2 32 位元系統配置 RIS 影像

1. 在 Windows Server 2003 系統上安裝 RIS 支援。

備註 – 建立 Windows Server 2003 SP2 作業系統的 RIS 影像之前，您必須先將 RIS 支援安裝在執行 Windows Server 2003 作業系統的系統上。

如需如何在 Windows Server 2003 上安裝 RIS 的完整說明，請至
<http://support.microsoft.com/kb/325862/en-us>。

2. 若要在 RIS 伺服器上建立 Windows Server 2003 SP2 影像，請執行下列步驟：

- a. 將 Windows Server 2003 SP2 32 位元 CD-ROM 插入 RIS 伺服器 CD 光碟機中。
- b. 從 [Start] (開始) 功能表中選擇 [Run] (執行)。
- c. 在 [Run] (執行) 欄位中鍵入 `risetup.exe`。
[Welcome to the Remote Installation Services Setup Wizard] (歡迎使用遠端安裝服務安裝程式精靈) 畫面會出現。
- d. 按一下 [Next] (下一步)。
- e. 選取 [Add a new OS image to this remote installation server] (新增新作業系統影像到本遠端安裝伺服器)，然後按一下 [Next] (下一步)。
- f. 選取您插入 Windows Server 2003 SP2 32 位元 CD 的磁碟機，然後按一下 [Next] (下一步)。
- g. 為儲存的 Windows Server 2003 SP2 32 位元 CD 鍵入描述性名稱，然後按一下 [Next] (下一步)。例如：
`Sun Blade X6240_Windows_2003_SP2_32bit`

- h. 鍵入一般使用者的描述及說明文字，然後按一下 [Next] (下一步) 以繼續。
 - i. 選取 [Use the old client installation] (使用舊的用戶端安裝) 畫面，然後按一下 [Next] (下一步)。
 - j. 檢閱設定，然後按一下 [Finish] (完成) 以安裝影像。
 - k. 將影像安裝到伺服器之後，按一下 [Done] (完成)。
3. 若要使用伺服器特定 RIS Intel 乙太網路驅動程式來變更步驟 2 中所建立的 RIS 影像，請執行下列步驟：

RIS Intel 乙太網路驅動程式位於 Tools and Drivers (工具與驅動程式) CD 上。

- a. 將 Tools and Drivers (工具與驅動程式) CD 插入 RIS 伺服器 CD 光碟機中。
- b. 將 Windows 32 位元 RIS Intel 乙太網路驅動程式檔案從本機複製到 RIS 伺服器，鍵入：

```
> copy <cdrom_drive>:\drivers\windows\RIS\2003\32bit\* C:\temp\intel
```

其中 *cdrom_drive* 是含有 Tools and Drivers (工具與驅動程式) CD 的磁碟機。

- c. 將 C:\temp\intel 目錄中的所有檔案複製到 RIS 伺服器上的 RIS 影像。例如：

```
> copy C:\temp\intel\*.* D:\RemoteInstall\Setup\English\Images\image_dir\i386
```

其中 *image_dir* 是含有 RIS 影像之 RIS 伺服器上的目錄。

4. 若要修改 ristndrd.sif 檔案，請執行下列步驟：

```
ristndrd.sif 檔案位於 D:\RemoteInstall\Setup\English\Image\image_dir\i386\templates
```

其中 *image_dir* 是含有 RIS 影像之 RIS 伺服器上的目錄。

- a. 編輯 ristndrd.sif 檔案以新增下列項目：

```
[Unattended]
OemPreinstall=yes
[GuiUnattended]
AdminPassword=password
```

b. 依據 RIS 伺服器中的控制器卡類型，使用下列其中一個程序，編輯 ristndrd.sif 檔案以包含指定的項目：

- 若為 LSI 3081E 卡，請新增下列項目：

```
[Unattended]
DriverSigningPolicy = Ignore
OemPnPDriversPath = "\drivers\nic\nvidia;\drivers\nic\intel;
  \drivers\sata_ide;\drivers\smbus;\drivers\video;\drivers\tpm"
[MassStorageDrivers]
"LSI Logic Fusion-MPT SAS Driver (Server 2003 32-bit)"="OEM"
[OEMBootFiles]
txtsetup.oem
idecoi.dll
lsi_sas.cat
lsi_sas.inf
lsi_sas.sys
lsi_sas.tag
lsipseud.inf
[UserData]
ProductKey = XXXXX-XXXXX-XXXXX-XXXXX-XXXXX
[Identification]
JoinWorkgroup = WORKGROUP
```

- 若為 Sun StorageTek 介面卡，請新增下列項目：

```
[Unattended]
DriverSigningPolicy = Ignore
OemPnPDriversPath = "\drivers\nic\nvidia;\drivers\nic\intel;
  \drivers\sata_ide;\drivers\smbus;\drivers\video;\drivers\tpm"
[MassStorageDrivers]
"Adaptec SAS/SATA-II RAID Controller"="OEM"
[OEMBootFiles]
txtsetup.oem
raiddisk1
arcsas.cat
arcsas.inf
arcsas.sys
[UserData]
ProductKey = XXXXX-XXXXX-XXXXX-XXXXX-XXXXX
[Identification]
JoinWorkgroup = WORKGROUP
```

- 若為內建 NVidia 控制器，請新增下列項目：

```
[Unattended]
DriverSigningPolicy = Ignore
OemPnPDriversPath = "\drivers\nic\nvidia;\drivers\nic\intel;
  \drivers\sata_ide;\drivers\smbus;\drivers\video;\drivers\tpm"
[MassStorageDrivers]
"NVIDIA RAID CLASS DRIVER (required)"="OEM"
"NVIDIA nForce Storage Controller (required)"="OEM"
[OEMBootFiles]
txtsetup.oem
nvatabus.sys
nvraid.cat
nvraid.inf
nvraid.sys
nvraidco.dll
[UserData]
ProductKey = XXXXX-XXXXX-XXXXX-XXXXX-XXXXX
[Identification]
JoinWorkgroup = WORKGROUP
```

5. 若要將 \$oem\$ 目錄及其子目錄新增至 RIS 影像目錄，請執行下列步驟：

- a. 將 \$oem\$ 目錄新增至位於

D:\RemoteInstall\Setup\English\Images\image_dir 的 RIS 影像目錄

其中 image_dir 是含有 RIS 影像之 RIS 伺服器上的目錄。

- b. 在 \$oem\$ 目錄下建立下列子目錄：

\\$1\drivers

\textmode

- c. 在 \\$1\drivers 目錄下建立下列子目錄：

\nic\intel

\nic\nvidia

\sata_ide

\smbus

\tpm

\video

6. 依據 RIS 伺服器中的控制器類型，使用下列其中一種程序將驅動程式檔案複製到 \$oem\$ 樹狀結構：

備註 – Tools and Drivers (工具與驅動程式) CD 提供三種控制器類型適用的 Windows Server 2003 SP2 32 位元系統驅動程式：LSI 3081E、Sun StorageTek 及 NVidia。

- 若為 LSI 3081E 控制器卡，請鍵入下列指令以將驅動程式複製到適當目錄：

```
> copy cdrom_drive:\drivers\windows\RAID\lsi\drivers\2003\32bit\* D:\remoteinstall\setup\english\images\image_dir\%oem%\textmode
> copy cdrom_drive:\drivers\windows\RIS\2003\32bit\* D:\remoteinstall\setup\english\images\image_dir\i386
> copy cdrom_drive:\drivers\windows\NIC\pro1000\win32\* D:\remoteinstall\setup\english\images\image_dir\%oem%\$1\drivers\nic\intel
> copy cdrom_drive:\drivers\chipset\2003\32bit\ethernet\* D:\remoteinstall\setup\english\images\image_dir\%oem%\$1\drivers\nic\nvidia
> copy cdrom_drive:\drivers\windows\TPM\driver\32bit\*Driver\* D:\remoteinstall\setup\english\images\image_dir\%oem%\$1\drivers\tmp
> copy cdrom_drive:\drivers\windows\video\2003\32bit\* D:\remoteinstall\setup\english\images\image_dir\%oem%\$1\drivers\video
> copy cdrom_drive:\drivers\windows\chipset\2003\32bit\ide\winxp\sata_ide\* D:\remoteinstall\setup\english\images\image_dir\%oem%\$1\drivers\sata_ide
> copy cdrom_drive:drivers\windows\chipset\2003\32bit\smbus\* D:\remoteinstall\setup\english\images\<image_dir>\%oem%\$1\drivers\smbus
```

其中：

- *cdrom_drive* 是安裝 Tools and Drivers (工具與驅動程式) CD 的磁碟機。
- *image_dir* 是您指派給影像目錄的名稱。

- 若為 Sun StorageTek 控制器卡，請鍵入下列指令以將驅動程式複製到適當目錄：

```
> copy cdrom_drive:\drivers\windows\RAID\StorageTEK\drivers\* D:\remoteinstall\setup\english\images\image_dir\%oem%\textmode
> copy cdrom_drive:\drivers\windows\RIS\2003\32bit\* D:\remoteinstall\setup\english\images\image_dir\i386
> copy cdrom_drive:\drivers\windows\NIC\pro1000\32win\* D:\remoteinstall\setup\english\images\image_dir\%oem%\$1\drivers\nic\intel
> copy cdrom_drive:\drivers\windows\chipset\2003\32bit\ethernet\* D:\remoteinstall\setup\english\images\image_dir\%oem%\$1\drivers\nic\nvidia
> copy cdrom_drive:\drivers\windows\TPM\driver\32bit\*Driver\* D:\remoteinstall\setup\english\images\image_dir\%oem%\$1\drivers\tpm
> copy cdrom_drive:\drivers\windows\video\2003\32bit\* D:\remoteinstall\setup\english\images\image_dir\%oem%\$1\drivers\video
> copy cdrom_drive:\drivers\windows\chipset\2003\32bit\ide\winxp\sata_ide\* D:\remoteinstall\setup\english\images\image_dir\%oem%\$1\drivers\sata_ide
> copy cdrom_drive:\drivers\windows\chipset\2003\32bit\smbus\* D:\remoteinstall\setup\english\images\image_dir\%oem%\$1\drivers\smbus
```

其中：

- *cdrom_drive* 是安裝 Tools and Drivers (工具與驅動程式) CD 的磁碟機。
- *image_dir* 是您指派給影像目錄的名稱。

- 若為內建 NVidia 控制器，請輸入下列指令以將驅動程式複製到適當目錄：

```
> copy cdrom_drive:\drivers\windows\chipset\2003\32bit\ide\winxp\
sataraid\* D:\remoteinstall\setup\english\images\image_dir\
$oem$\textmode
> copy cdrom_drive:\drivers\windows\chipset\2003\32bit\ide\winxp\
sata_ide\* D:\remoteinstall\setup\english\images\image_dir\
$oem$\textmode
> copy cdrom_drive:\drivers\windows\RIS\2003\32bit\* D:\
remoteinstall\setup\english\images\image_dir\i386
> copy cdrom_drive:\drivers\windows\NIC\pro1000\win32\* D:\
remoteinstall\setup\english\images\image_dir\%oem%\$1\drivers\
nic\intel
> copy cdrom_drive:\drivers\chipset\2003\32bit\ethernet\* D:\
remoteinstall\setup\english\images\image_dir\%oem%\$1\drivers\
nic\nvidia
> copy cdrom_drive:\drivers\windows\TPM\driver\32bit\*Driver\*
D:\remoteinstall\setup\english\images\image_dir\%oem%\$1\
drivers\tpm
> copy cdrom_drive:\drivers\windows\video\2003\32bit\* D:\
remoteinstall\setup\english\images\image_dir\%oem%\$1\drivers\
video
> copy cdrom_drive:\drivers\windows\chipset\2003\32bit\ide\winxp\
sata_ide\* D:\remoteinstall\setup\english\images\image_dir\
$oem%\$1\drivers\sata_ide
> copy cdrom_drive:\drivers\windows\chipset\2003\32bit\smbus\*
D:\remoteinstall\setup\english\images\image_dir\%oem%\$1\
drivers\smbus
```

其中：

- *cdrom_drive* 是安裝 Tools and Drivers (工具與驅動程式) CD 的磁碟機。
- *image_dir* 是您指派給影像目錄的名稱。

7. 若要修改 txtsetup.oem 檔案，請執行下列步驟：

- a. 在文字編輯器中，開啟 D:\RemoteInstall\Setup\English\Images*image_dir*\%oem%\textmode\txtsetup.oem 檔案。
其中 *image_dir* 是含有 RIS 影像之 RIS 伺服器上的目錄。
- b. 如果 dll 檔案存在於 [Files.scsi.RAIDCLASS] 或 [Files.scsi.BUSDRV] 區段，請在每一行開頭加入分號以加入註釋。
- c. 儲存變更並結束檔案。

8. 若要在 RIS 伺服器上停止並啟動遠端安裝服務 (BINLSVC)，請在指令提示之後鍵入下列項目：

```
net Stop binlsvc  
net Start binlsvc
```

9. 將 RIS 影像安裝到 Sun Blade X6240 伺服器模組上。

如需將 RIS 影像安裝到 Sun Blade X6240 伺服器模組的指示，請參閱第 61 頁的「在用戶端系統上安裝 RIS 影像」。

針對 Windows Server 2003 SP2 64 位元系統配置 RIS 影像

本程序用於 64 位元 Windows Server 2003 SP2 作業系統。

▼ 針對 Windows Server 2003 SP2 64 位元系統配置 RIS 影像

1. 在 Windows 2003 SP2 系統上安裝 RIS 支援

備註 – 建立 Windows Server 2003 SP2 作業系統的 RIS 影像之前，您必須先將 RIS 支援安裝在執行 Windows Server 2003 作業系統的系統上。

如需如何在 Windows Server 2003 上安裝 RIS 的完整說明，請至 <http://support.microsoft.com/kb/325862/en-us>。

2. 若要在 RIS 伺服器上安裝 Windows Server 2003 SP2，請執行下列步驟：

- a. 將 Windows Server 2003 SP2 64 位元 CD-ROM 插入 RIS 伺服器 CD 光碟機中。

- b. 從 [Start] (開始) 功能表中選擇 [Run] (執行)。

- c. 在 [Run] (執行) 欄位中鍵入 `risetup.exe`。

[Welcome to the Remote Installation Services Setup Wizard] (歡迎使用遠端安裝服務安裝程式精靈) 畫面會出現。

- d. 按一下 [Next] (下一步)。

- e. 選取 [Add a new OS image to this remote installation server] (新增新作業系統影像到本遠端安裝伺服器)，然後按一下 [Next] (下一步)。

- f. 選取您插入 Windows Server 2003 SP2 64 位元 CD 的磁碟機，然後按一下 [Next] (下一步)。

- g. 為儲存的 Windows Server 2003 SP2 64 位元 CD 輸入描述性名稱，然後按一下 [Next] (下一步)。例如：
Sun Blade X6240_Windows_2003_SP2_64bit
 - h. 輸入一般使用者的描述及說明文字，然後按一下 [Next] (下一步)。
 - i. 選取 [Use the old client installation] (使用舊的使用用戶端安裝) 畫面，並覆寫舊的內容，然後按一下 [Next] (下一步)。
 - j. 在 [Review Settings] (檢閱設定) 視窗中檢閱設定，然後按一下 [Finish] (完成) 以安裝影像。
 - k. 將影像安裝到伺服器之後，按一下 [Done] (完成)。
3. 若要使用伺服器特定 RIS Intel 乙太網路驅動程式來變更步驟 2 中所建立的 RIS 影像，請執行下列步驟：

RIS Intel 乙太網路驅動程式位於 Tools and Drivers (工具與驅動程式) CD 上。

- a. 將 Tools and Drivers (工具與驅動程式) CD 插入 RIS 伺服器中。
- b. 將 Windows 64 位元 RIS Intel 乙太網路驅動程式檔案從本機複製到 RIS 伺服器，鍵入：

```
> copy <cdrom_drive>:\drivers\windows\RIS\2003\64bit\* C:\temp\intel
```

其中 *cdrom_drive* 是含有 Tools and Drivers (工具與驅動程式) CD 的磁碟機。

- c. 將 C:\temp\intel 目錄中的所有檔案複製到 RIS 伺服器上的 RIS 影像。例如：

```
> copy C:\temp\intel\*. * D:\RemoteInstall\Setup\English\Images\image_dir\amd64
```

其中 *image_dir* 是含有 RIS 影像之 RIS 伺服器上的目錄。

4. 若要修改 *ristndrd.sif* 檔案，請執行下列步驟：

ristndrd.sif 檔案位於

```
D:\RemoteInstall\Setup\English\Image\image_dir\amd64\templates
```

其中 *image_dir* 是含有 RIS 影像之 RIS 伺服器上的目錄。

- a. 編輯 *ristndrd.sif* 檔案以新增下列項目：

```
[Unattended]
OemPreinstall=yes
[GuiUnattended]
AdminPassword=password
```

- b. 依據 RIS 伺服器中的控制器卡類型，使用下列其中一個程序，編輯 *ristndrd.sif* 檔案以包含指定的項目：

- 若為 LSI 3081E 卡，請新增下列項目：

```
[Unattended]
DriverSigningPolicy = Ignore
OemPnPDriversPath = "\drivers\nic\intel;\drivers\nic\nvidia;
  \drivers\smbus;\drivers\tpm;\drivers\video"
[MassStorageDrivers]
"LSI Logic Fusion-MPT SAS Driver (Server 2003 x64-bit)"="OEM"
[OEMBootFiles]
txtsetup.oem
lsi_sas.cat
lsi_sas.inf
lsi_sas.sys
lsi_sas.tag
lsinodrv.inf
[UserData]
ProductKey = XXXXX-XXXXX-XXXXX-XXXXX-XXXXX
[Identification]
JoinWorkgroup = WORKGROUP
```

- 若為 Sun StorageTek 介面卡，請新增下列項目：

```
[Unattended]
DriverSigningPolicy = Ignore
OemPnPDriversPath = "\drivers\nic\intel;\drivers\nic\nvidia;
  \drivers\smbus;\drivers\tpm;\drivers\video"
[MassStorageDrivers]
"Adaptec SAS/SATA-II RAID Controller(x64 device drivers)"="OEM"
[OEMBootFiles]
txtsetup.oem
raiddisk1
arcsas.cat
arcsas.inf
arcsas.sys
[UserData]
ProductKey = XXXXX-XXXXX-XXXXX-XXXXX-XXXXX
[Identification]
JoinWorkgroup = WORKGROUP
```

- 若為內建 NVidia 控制器，請新增下列項目：

```
[Unattended]
DriverSigningPolicy = Ignore
OemPnPDriversPath = "\drivers\nic\intel;\drivers\nic\nvidia;\
  \drivers\smbus;\drivers\tpm;\drivers\video"
[MassStorageDrivers]
"NVIDIA RAID CLASS DRIVER (required)"="OEM"
"NVIDIA nForce Storage Controller (required)"="OEM"
[OEMBootFiles]
txtsetup.oem
disk1
nvata64.inf
nvata64.sys
nvata.cat
nvatax64.sys
nvraid.cat
nvr dx64.inf
nvr dx64.sys
[UserData]
ProductKey = XXXXX-XXXXX-XXXXX-XXXXX-XXXXX
[Identification]
JoinWorkgroup = WORKGROUP
```

5. 若要將 \$oem\$ 目錄及其子目錄新增至 RIS 影像目錄，請執行下列步驟：

- a. 將 \$oem\$ 目錄新增至位於 D:\RemoteInstall\Setup\English\Images\
image_dir 的 RIS 影像目錄

其中 *image_dir* 是含有 RIS 影像之 RIS 伺服器上的目錄。

- b. 在 \$oem\$ 目錄下建立下列子目錄：

```
\$1\drivers
\textmode
```

- c. 在 \\$1\drivers 目錄下建立下列子目錄：

```
\nic\intel
\nic\nvidia
\sata_ide
\smbus
\tpm
\video
```

6. 依據 RIS 伺服器中的控制器類型，使用下列其中一種程序將驅動程式檔案複製到 `oem` 樹狀結構：

備註 – Tools and Drivers (工具與驅動程式) CD 含有三種控制器類型適用的 Windows Server 2003 SP2 64 位元系統驅動程式：LSI 3081E、Sun StorageTek 及 NVidia。

- 若為 LSI 3081E 控制器卡，請鍵入下列指令以將驅動程式複製到適當目錄：

```
> copy cdrom_drive:\drivers\windows\RAID\lsi\drivers\2003\64bit\* D:\remoteinstall\setup\english\images\image_dir\%oem%\textmode
> copy cdrom_drive:\drivers\windows\RIS\2003\64bit\* D:\remoteinstall\setup\english\images\image_dir\amd64
> copy cdrom_drive:\drivers\windows\NIC\pro1000\winx64\*Driver\* D:\remoteinstall\setup\english\images\image_dir\%oem%\$1\drivers\nic\intel
> copy cdrom_drive:\drivers\windows\chipset\2003\64bit\ethernet\*Driver\* D:\remoteinstall\setup\english\images\image_dir\%oem%\$1\drivers\nic\nvidia
> copy cdrom_drive:\drivers\windows\TPM\driver\64bit\*Driver\* D:\remoteinstall\setup\english\images\image_dir\%oem%\$1\drivers\tpm
> copy cdrom_drive:\drivers\windows\video\2003\64bit\* D:\remoteinstall\setup\english\images\image_dir\%oem%\$1\drivers\video
> copy cdrom_drive:\drivers\windows\chipset\2003\64bit\smbus\* D:\remoteinstall\setup\english\images\<image_dir>\%oem%\$1\drivers\smbus
```

其中：

- `cdrom_drive` 是安裝 Tools and Drivers (工具與驅動程式) CD 的磁碟機。
- `image_dir` 是您指派給影像目錄的名稱。

- 若為 Sun StorageTek 控制器卡，請鍵入下列指令以將驅動程式複製到適當目錄：

```
> copy cdrom_drive:\drivers\windows\RAID\StorageTEK\drivers\amd64\* D:\remoteinstall\setup\english\images\image_dir\%oem%\textmode
> copy cdrom_drive:\drivers\windows\RIS\2003\64bit\* D:\remoteinstall\setup\english\images\image_dir\amd64
> copy cdrom_drive:\drivers\windows\NIC\pro1000\winx64\*Driver\* D:\remoteinstall\setup\english\images\image_dir\%oem%\$1\drivers\nic\intel
> copy cdrom_drive:\drivers\windows\chipset\2003\64bit\ethernet\*Driver\* D:\remoteinstall\setup\english\images\image_dir\%oem%\$1\drivers\nic\nvidia
> copy cdrom_drive:\drivers\windows\TPM\driver\driver\64bit\*Driver\* D:\remoteinstall\setup\english\images\image_dir\%oem%\$1\drivers\tpm
> copy cdrom_drive:\drivers\windows\video\2003\64bit\* D:\remoteinstall\setup\english\images\image_dir\%oem%\$1\drivers\video
> copy cdrom_drive:\drivers\windows\chipset\2003\64bit\smbus\* D:\remoteinstall\setup\english\images\image_dir\%oem%\$1\drivers\smbus
```

其中：

- *cdrom_drive* 是安裝 Tools and Drivers (工具與驅動程式) CD 的磁碟機。
- *image_dir* 是您指派給影像目錄的名稱。

- 若為內建 NVidia 控制器，請輸入下列指令以將驅動程式複製到適當目錄：

```
> copy cdrom_drive:\drivers\windows\chipset\2003\64bit\ide\win64\
sataraid\* D:\remoteinstall\setup\english\images\image_dir\
$oem$\textmode
> copy cdrom_drive:\drivers\windows\chipset\2003\64bit\ide\win64\
sata_ide\* D:\remoteinstall\setup\english\images\image_dir\
$oem$\textmode
> copy cdrom_drive:\drivers\windows\RIS\2003\64bit\* D:\
remoteinstall\setup\english\images\image_dir\amd64
> copy cdrom_drive:\drivers\windows\NIC\pro1000\winx64\* D:\
remoteinstall\setup\english\images\image_dir\%oem%\$1\drivers\
nic\intel
> copy cdrom_drive:\drivers\chipset\2003\64bit\ethernet\* D:\
remoteinstall\setup\english\images\image_dir\%oem%\$1\drivers\
nic\nvidia
> copy cdrom_drive:\drivers\windows\TPM\driver\64bit\*Driver\*
D:\remoteinstall\setup\english\images\image_dir\%oem%\$1\
drivers\tpm
> copy cdrom_drive:\drivers\windows\video\2003\64bit\* D:\
remoteinstall\setup\english\images\image_dir\%oem%\$1\drivers\
video
> copy cdrom_drive:\drivers\windows\chipset\2003\64bit\ide\winxp\
sata_ide\* D:\remoteinstall\setup\english\images\image_dir\
$oem%\$1\drivers\sata_ide
> copy cdrom_drive:\drivers\windows\chipset\2003\64bit\smbus\*
D:\remoteinstall\setup\english\images\image_dir\%oem%\$1\
drivers\smbus
```

其中：

- *cdrom_drive* 是安裝 Tools and Drivers (工具與驅動程式) CD 的磁碟機。
 - *image_dir* 是您指派給影像目錄的名稱。
7. 若要在 RIS 伺服器上停止並啟動遠端安裝服務 (BINLSVC)，請在指令提示之後鍵入下列項目：

```
net Stop binlsvc
net Start binlsvc
```
 8. 將 RIS 影像安裝到 Sun Blade X6240 伺服器模組上。
如需將 RIS 影像安裝到 Sun Blade X6240 伺服器模組的指示，請參閱第 61 頁的「在用戶端系統上安裝 RIS 影像」。

在用戶端系統上安裝 RIS 影像

本程序說明如何將您建立並修改的 RIS 影像安裝至 Sun Blade X6240 伺服器模組。執行此程序之前，您必須先配置 RIS 影像，如第 46 頁的「配置 RIS 影像」所述。

配置完成後，RIS 影像會包含 Windows Server 2003 SP2 作業系統 (您可以配置為 32 位元或 64 位元版本) 及伺服器特定驅動程式，其已含在伺服器模組隨附的 Tools and Drivers (工具與驅動程式) CD (708-0346) 中。

備註 – RIS 影像可安裝在所有含有支援 PXE DHCP 啟動 ROM 網路配接卡的電腦上。Sun Blade X6240 伺服器模組提供此類型的網路配接卡。

▼ 在用戶端系統上安裝 RIS 影像

1. 確認網路配接卡已設定為電腦 BIOS 中的主要開機裝置。
2. 從網路配接卡重新啟動用戶端電腦。
3. 系統提示您執行此操作時，請按下 F12 以啟動用戶端安裝精靈的下載。
4. 在 [Welcome] (歡迎使用) 畫面上，按一下 [Enter]。
5. 鍵入具有將電腦帳戶增加到網域權限的帳戶使用者名稱，然後鍵入網域名稱與帳號密碼。
6. 按一下 [Enter]。
7. 當您收到警告訊息顯示將刪除用戶端電腦 Compact Flash 卡上所有資料時，請按一下 [Enter]。



注意 – Solaris 作業系統或 Windows Server 2003 R2 Enterprise Edition SP2 作業系統已預先安裝於 Sun Blade X6240 伺服器模組開機磁碟上。Windows 的安裝將會格式化啟動磁碟，所有資料都會喪失。

8. 此工作站的電腦帳號與全域唯一識別碼將會顯示。按一下 [Enter] 鍵以啟動安裝程式。
9. 系統提示您執行此操作時，請按照畫面上的指示完成用戶端作業系統安裝。

索引

英文字母

JavaRConsole

- 安裝程序，16
- 系統配置，15
- 系統需求，16

Windows 媒體

- CD-ROM 光碟機重新導向，21
- 光碟影像重新導向，21
- 準備安裝，9

三劃

大型存放驅動程式

- 建立磁片，11
- 準備安裝，8
- 準備傳送，11
- 磁片建立
 - 使用 Linux 或 Solaris，14
 - 使用 Windows，12
- 磁片重新導向，21
- 磁片影像重新導向，21

四劃

支援的 Windows 版本，3

文件

- 意見，ix

五劃

用於 Gemini+ 系統的驅動程式，39

六劃

安裝作業系統的程序，24，32

安裝驅動程式

- 從影像，8
- 遠端，8

七劃

作業系統安裝

- 大型存放驅動程式傳送，11
- 指南，2
- 程序，24，32
- 概觀，1
- 準備 Windows 媒體，9
- 準備大型存放驅動程式，8
- 需求，23，31
- 作業系統安裝的需求，23，31
- 作業系統安裝指南，2
- 系統特定驅動程式，39
- 更新，39

九劃

建立大型存放驅動程式磁片，11

重新導向 KVM，8

十劃

配置 JavaRConsole 系統，15

十一劃

產品更新，viii

十二劃

韌體更新，viii

十三劃

準備安裝 Windows，1

十四劃

磁片建立

 使用 Linux 或 Solaris，14

 使用 Windows，12

遠端安裝，8

遠端安裝服務 (RIS)

 新增驅動程式，46

 需要的驅動程式，46

 驅動程式概觀，46

二十一劃

驅動程式

 大型存放驅動程式

 準備傳送，11

 選擇傳送方式，7

 更新系統特定驅動程式，39

驅動程式更新，viii