



# Supplément Sun™ Management Center 3.5 pour les systèmes Sun Enterprise™ 6500/5500/4500/3500

---

Sun Microsystems, Inc.  
4150 Network Circle  
Santa Clara, CA 95054 U.S.A.  
650-960-1300

Référence n° : 817-2719-10  
Août 2003, révision A

Envoyez vos commentaires sur ce document à : [docfeedback@sun.com](mailto:docfeedback@sun.com)

Copyright 2003 Sun Microsystems, Inc., 4150 Network Circle, Santa Clara, California 95054, Etats-Unis. Tous droits réservés.

Sun Microsystems, Inc. a les droits de propriété intellectuelle relatants à la technologie incorporée dans le produit qui est décrit dans ce document. En particulier, et sans la limitation, ces droits de propriété intellectuelle peuvent inclure un ou plus des brevets américains énumérés à <http://www.sun.com/patents> et un ou les brevets plus supplémentaires ou les applications de brevet en attente dans les Etats-Unis et dans les autres pays.

Ce produit ou document est protégé par un copyright et distribué avec des licences qui en restreignent l'utilisation, la copie, la distribution, et la décompilation. Aucune partie de ce produit ou document ne peut être reproduite sous aucune forme, par quelque moyen que ce soit, sans l'autorisation préalable et écrite de Sun et de ses bailleurs de licence, s'il y en a.

Le logiciel détenu par des tiers, et qui comprend la technologie relative aux polices de caractères, est protégé par un copyright et licencié par des fournisseurs de Sun.

Des parties de ce produit pourront être dérivées des systèmes Berkeley BSD licenciés par l'Université de Californie. UNIX est une marque déposée aux Etats-Unis et dans d'autres pays et licenciée exclusivement par X/Open Company, Ltd.

Sun, Sun Microsystems, le logo Sun, docs.sun.com, Sun StorEdge, Sun Enterprise, SunService, et Solaris sont des marques de fabrique ou des marques déposées de Sun Microsystems, Inc. aux Etats-Unis et dans d'autres pays.

Toutes les marques SPARC sont utilisées sous licence et sont des marques de fabrique ou des marques déposées de SPARC International, Inc. aux Etats-Unis et dans d'autres pays. Les produits portant les marques SPARC sont basés sur une architecture développée par Sun Microsystems, Inc.

L'interface d'utilisation graphique OPEN LOOK et Sun™ a été développée par Sun Microsystems, Inc. pour ses utilisateurs et licenciés. Sun reconnaît les efforts de pionniers de Xerox pour la recherche et le développement du concept des interfaces d'utilisation visuelle ou graphique pour l'industrie de l'informatique. Sun détient une licence non exclusive de Xerox sur l'interface d'utilisation graphique Xerox, cette licence couvrant également les licenciées de Sun qui mettent en place l'interface d'utilisation graphique OPEN LOOK et qui en outre se conforment aux licences écrites de Sun.

LA DOCUMENTATION EST FOURNIE « EN L'ÉTAT » ET TOUTES AUTRES CONDITIONS, DECLARATIONS ET GARANTIES EXPRESSES OU TACITES SONT FORMELLEMENT EXCLUES, DANS LA MESURE AUTORISEE PAR LA LOI APPLICABLE, Y COMPRIS NOTAMMENT TOUTE GARANTIE IMPLICITE RELATIVE A LA QUALITE MARCHANDE, A L'APTITUDE A UNE UTILISATION PARTICULIERE OU A L'ABSENCE DE CONTREFAÇON.



Papier  
recyclable



Adobe PostScript

# Table des matières

---

<b>Préface</b>	<b>xi</b>
Avant de lire ce manuel	xii
Organisation de ce manuel	xii
Conventions typographiques	xiii
Invites du shell	xiii
Documentation connexe	xiv
Documentation Sun sur le Web	xiv
Support technique Sun	xiv
Sun apprécie vos commentaires	xv
<b>1. Installation et configuration</b>	<b>1</b>
Modules spécifiques des systèmes Sun Enterprise 6500/5500/4500/3500	2
Installation du pack de surveillance supplémentaire pour Sun Enterprise à l'aide de l'assistant d'installation de Sun Management Center 3.5	3
Configuration du pack de surveillance supplémentaire pour Sun Enterprise à l'aide de l'assistant de configuration Sun Management Center 3.5	4
▼ Configuration du pack de surveillance supplémentaire Sun Enterprise 6500/5500/4500/3500	4
Mise à jour de plusieurs hôtes avec Mise à jour agent	5
Avant de démarrer le processus Mise à jour agent	5

- ▼ Création du fichier de configuration Mise à jour agent sur les hôtes cibles 5
- Utilisation du processus Mise à jour agent 6
- Mise à jour des configurations prises en charge 6
- ▼ Mise à jour à partir du pack de surveillance supplémentaire de Sun Management Center 3.5 6
- ▼ Mise à jour à partir d'un pack de surveillance supplémentaire ou non de Sun Management Center 3.0 Platform Update 4 10
- Désinstallation du logiciel à l'aide de l'interface de ligne de commande 11
  - ▼ Désinstallation de tout le logiciel Sun Management Center 11
  - ▼ Désinstallation individuelle des modules supplémentaires 13

## **2. Utilisation du logiciel Sun Management Center 3.5 sur les systèmes Sun Enterprise 6500/5500/4500/3500 15**

Plates-formes applicables 15

Reconfiguration dynamique 16

- ▼ Affichage de la table de reconfiguration dynamique 17

Tableau récapitulatif Cartes système 24

Panneau Détails 25

Opérations de reconfiguration dynamique 25

- ▼ Connexion d'une carte 26
- ▼ Déconnexion d'une carte 26
- ▼ Configuration d'une carte 28
- ▼ Déconfiguration d'une carte 28

Test de la mémoire 29

- ▼ Tester la mémoire 29

Module Lecteur de configuration 30

Tables de propriétés de données du module Lecteur de configuration 30

Table Système 31

Table Cartes 32

Table de propriétés Unité UC	32
Table SIMM	33
Table Alimentation CA	33
Table Charges enfichage à chaud	33
Table 5V auxiliaire	33
Table 5V périphérique, 12V périphérique, 3V système et 5V système	34
Table Interrupteur à clé	34
Table Alimentation périphérique	34
Table Alimentation	35
Table Ventilateur_armoire	35
Table Console distante	35
Table FHC	35
Table CA	36
Table Ventilateur	36
Table Règles PFA	36
Table Contrôleurs E/S	37
Table Périphériques E/S	37
Table Périphériques de disque	38
Table Périphériques de bande	38
Table Périphériques réseau	38
Règles du Lecteur de configuration	39



# Figures

---

FIGURE 1-1	Panneau Manage Jobs (Gérer les travaux)	7
FIGURE 1-2	Panneau New Task (Nouvelle tâche)	8
FIGURE 2-1	Module de reconfiguration dynamique	17
FIGURE 2-2	Table de reconfiguration dynamique	18
FIGURE 2-3	L'onglet Matériel (affichage par défaut)	19
FIGURE 2-4	Le menu déroulant des vues de l'onglet Matériel	20
FIGURE 2-5	Onglet Matériel, vue physique	21
FIGURE 2-6	Onglet Matériel, vue logique	22
FIGURE 2-7	La fenêtre Reconfiguration dynamique	23
FIGURE 2-8	La fenêtre Reconfiguration dynamique avec une carte déconnectée sélectionnée	26
FIGURE 2-9	Vue physique d'une carte déconnectée avec une diode jaune allumée	27
FIGURE 2-10	La boîte de dialogue Confirmer	28
FIGURE 2-11	La boîte de dialogue Tester la mémoire	29





# Tableaux

---

TABLEAU 1-1	Modules Sun Management Center pour systèmes Sun Enterprise 6500/5500/4500/3500	2
TABLEAU 2-1	Reconfiguration dynamique - Propriétés	23
TABLEAU 2-2	Colonnes du tableau récapitulatif Cartes système	24
TABLEAU 2-3	Panneau Détails de la fenêtre Reconfiguration dynamique	25
TABLEAU 2-4	Système - Propriétés	31
TABLEAU 2-5	Cartes - Propriétés	32
TABLEAU 2-6	Unité UC - Propriétés	32
TABLEAU 2-7	SIMM - Propriétés	33
TABLEAU 2-8	Alimentation CA - Propriétés	33
TABLEAU 2-9	Enfichage à chaud - Propriétés	33
TABLEAU 2-10	5V auxiliaire - Propriétés	33
TABLEAU 2-11	Périphérique et système - Propriétés communes	34
TABLEAU 2-12	Interrupteur à clé - Propriétés	34
TABLEAU 2-13	Alimentation périphérique - Propriétés	34
TABLEAU 2-14	Alimentation - Propriétés	35
TABLEAU 2-15	Ventilateurs - Propriétés	35
TABLEAU 2-16	Console distante - Propriétés	35
TABLEAU 2-17	FHC - Propriétés	35
TABLEAU 2-18	CA - Propriétés	36
TABLEAU 2-19	Ventilateur - Propriétés	36

TABLEAU 2-20	Règles PFA - Propriétés	36
TABLEAU 2-21	Contrôleurs E/S - Propriétés	37
TABLEAU 2-22	Périphériques E/S - Propriétés	37
TABLEAU 2-23	Périphériques de disque - Propriétés	38
TABLEAU 2-24	Périphériques de bande - Propriétés	38
TABLEAU 2-25	Périphériques réseau - Propriétés	38
TABLEAU 2-26	Règles du Lecteur de configuration	39

# Préface

---

Cet ouvrage fournit des informations relatives au logiciel Sun™ Management Center 3.5 pour les plates-formes Sun Enterprise™ suivantes :

- serveur Sun Enterprise 6500,
- serveur Sun Enterprise 5500,
- serveur Sun Enterprise 4500,
- serveur Sun Enterprise 3500,

Ce supplément s'adresse à des administrateurs de systèmes Sun Enterprise 6500/5500/4500/3500 expérimentés, qui installent et utilisent le logiciel Sun Management Center pour gérer et surveiller leurs systèmes Sun Enterprise 6500/5500/4500/3500.

La documentation Sun Management Center 3.5 relative aux systèmes Sun Enterprise 6500/5500/4500/3500 sont disponibles en français, japonais, coréen, chinois simplifié et chinois traditionnel. Toutefois, les écrans qui servent d'exemples dans ce supplément n'apparaissent qu'en anglais.

---

**Remarque** – Si vous ne réussissez pas à voir tout le texte dans votre langue à l'intérieur d'une fenêtre donnée, redimensionnez la fenêtre.

---

---

## Avant de lire ce manuel

Ce supplément doit être lu après le *Guide d'installation et de configuration de Sun Management Center 3.5*, qui contient des instructions pour l'installation et la configuration du logiciel Sun Management Center 3.5 et le *Guide de l'utilisateur du logiciel Sun Management Center 3.5*, qui contient des informations détaillées sur l'utilisation du logiciel Sun Management Center.

---

**Remarque** – Pour obtenir toutes les informations de dernière minute sur ce produit, consultez le site Web Sun Management Center  
<http://www.sun.com/sunmanagementcenter>.

---

---

## Organisation de ce manuel

Le Chapitre 1 décrit :

- Installation du pack de surveillance supplémentaire pour Sun Enterprise à l'aide de l'assistant d'installation Sun Management Center 3.5
- Configuration du pack de surveillance supplémentaire pour Sun Enterprise à l'aide de l'assistant de configuration Sun Management Center 3.5
- Mise à jour de plusieurs hôtes avec Mise à jour agent
- Désinstallation du logiciel à l'aide de l'interface de ligne de commande

Le Chapitre 2 décrit l'utilisation du logiciel Sun Management Center 3.5 sur les systèmes Sun Enterprise 6500/5500/4500/3500.

Pour visualiser les termes de la licence, l'attribution et les déclarations de copyright du logiciel gratuit inclus dans cette version, le chemin par défaut est le suivant :

```
/cdrom/sunmc_3_5_sparc/image/Webserver/Solaris_9/SUNWtcatr \  
/install/copyright
```

Si vous utilisez le logiciel Solaris 8, mettez `Solaris_8` à la place de `Solaris_9` dans le chemin.

---

# Conventions typographiques

---

Police ou symbole*	Signification	Exemples
AaBbCc123	Les noms de commandes, de fichiers et de répertoires et les informations apparaissant à l'écran.	Modifiez votre fichier <code>.login</code> . Utilisez <code>ls -a</code> pour répertorier tous les fichiers. % Vous avez du courrier en attente.
<b>AaBbCc123</b>	Ce que vous tapez, par opposition aux messages générés par le système.	% <b>su</b> Mot de passe :
<i>AaBbCc123</i>	Titres de manuel, nouveau vocabulaire, mots à mettre en valeur. Variable de ligne de commande ; à remplacer par un nom ou une valeur.	Lisez le chapitre 6 du <i>Guide de l'utilisateur</i> . Elles sont appelées options de <i>classe</i> . Vous <i>devez</i> être connecté en tant que super-utilisateur pour effectuer cette opération. Pour supprimer un fichier, tapez <code>rm</code> <i>nom_du_fichier</i>

---

\* Il se peut que les paramètres de votre navigateur diffèrent des présents paramètres.

---

## Invites du shell

---

Shell	Invite
Shell C	<i>nom-machine</i> %
Shell C super-utilisateur	<i>nom-machine</i> #
Shells Bourne et Korn	\$
Shells Bourne et Korn super-utilisateur	#

---

---

## Documentation connexe

Application	Titre	Référence n°
Installation du logiciel	<i>Guide d'installation et de configuration de Sun Management Center 3.5</i>	817-3018
Utilisation du logiciel	<i>Guide de l'utilisateur du logiciel Sun Management Center 3.5</i>	817-3023
Problèmes, limites, et bugs	<i>Notes de mise à jour du logiciel Sun Management Center 3.5</i>	817-3048
Reconfiguration dynamique	<i>Guide de la fonctionnalité Dynamic Reconfiguration sur les serveurs Sun Enterprise 6x00/5x00/4x00/3x00</i>	806-3864

---

## Documentation Sun sur le Web

Vous pouvez visualiser, imprimer ou acheter une vaste sélection de documents Sun, y compris les versions localisées, à l'adresse suivante :

<http://www.sun.com/documentation>

---

## Support technique Sun

Si vous avez des questions techniques sur ce produit auxquelles il n'a pas été répondu dans le présent document, consultez le site :

<http://www.sun.com/service/contacting>

---

# Sun apprécie vos commentaires

Nous souhaitons améliorer notre documentation et vos commentaires et suggestions nous sont précieux. Vous pouvez nous les envoyer par courrier électronique à l'adresse suivante :

<http://www.sun.com/hwdocs/feedback>

Veuillez indiquer le titre et le numéro de référence de votre document avec votre commentaire :

*Supplément Sun Management Center 3.5 pour les systèmes Sun Enterprise 6500/5500/4500/3500, Référence n° 817-2719-10.*





# Installation et configuration

---

Ce chapitre explique comment installer, configurer, désinstaller et mettre à jour le pack de surveillance supplémentaire de Sun Management Center 3.5 pour les systèmes Sun Enterprise 6500/5500/4500/3500.

Le logiciel Sun Management Center se divise en :

- d'une part, des modules de base qui constituent l'infrastructure et le support de base de Sun Management Center et,
- d'autre part, des composants supplémentaires qui fournissent le support de plates-formes matérielles particulières

Le support de Sun Enterprise 6500/5500/4500/3500 nécessite les modules Sun Management Center 3.5 de base et des modules Sun Enterprise 6500/5500/4500/3500 supplémentaires.

Le *Guide d'installation et de configuration de Sun Management Center 3.5* fournit des informations de base sur l'installation et la configuration des modules de base de Sun Management Center 3.5, ainsi que sur le démarrage et l'arrêt du logiciel. Ce chapitre décrit les processus relatifs aux systèmes Sun Enterprise 6500/5500/4500/3500.



---

**Attention** – Utilisez les scripts d'installation et de configuration fournis avec le logiciel Sun Management Center 3.5. Vous *ne devez* ni ajouter manuellement les modules ni modifier manuellement les fichiers de configuration.

---

Il se peut que vos scripts d'installation et de configuration Sun Management Center 3.5 ou panneaux IUG (interface d'utilisation graphique) n'affichent pas exactement les mêmes messages dans exactement le même ordre que les exemples illustrés dans ce chapitre. Toutefois, ces exemples contiennent les messages de base que vous recevez dans à peu près le même ordre que vous les recevez. Vos scripts d'installation et de configuration effectifs dépendent des composants supplémentaires que vous choisissez d'installer et d'autres choix.

# Modules spécifiques des systèmes Sun Enterprise 6500/5500/4500/3500

Les modules spécifiques des systèmes Sun Enterprise 6500/5500/4500/3500 reçus avec la fonctionnalité Sun Management Center 3.5 de base sont répertoriés dans le TABLEAU 1-1. Pour plus d'informations sur les conditions générales requises par Sun Management Center, consultez le *Guide d'installation et de configuration de Sun Management Center 3.5*.

**TABLEAU 1-1** Modules Sun Management Center pour systèmes Sun Enterprise 6500/5500/4500/3500

Module	Description
SUNWessdr	Propriétés du serveur de reconfiguration dynamique Sun Management Center pour les systèmes Sun Enterprise 6500/5500/4500/3500
SUNWesadr	Module de reconfiguration dynamique Sun Management Center pour les systèmes Sun Enterprise 6500/5500/4500/3500
SUNWesmcf	Lecteur de configuration MetaData Sun Management Center
SUNWsyncfd	Agent Sun Management Center - Module du lecteur de configuration
SUNWensfc	Messages d'anglais Sun Management Center pour le lecteur de configuration Sun Enterprise (6500/5500/4500/3500)
SUNWcemcf	Chinois simplifié - Lecteur de configuration MetaData Sun Management Center
SUNWcycfd	Chinois simplifié - Serveurs Sun Enterprise 3000-6500/module lecteur de configuration agent SunMC sun4d
SUNWcssdr	Chinois simplifié - Propriétés serveur Sun Enterprise 6500/5500/4500 DR Sun Management Center
SUNWfemcf	Français - Lecteur de configuration MetaData Sun Management Center
SUNWfycfd	Français - Serveurs Sun Enterprise 3000-6500/module lecteur de configuration agent SunMC sun4d
SUNWfssdr	Français - Propriétés serveur Sun Enterprise 6500/5500/4500 DR Sun Management Center
SUNWhemcf	Chinois traditionnel - Lecteur de configuration MetaData Sun Management Center
SUNWhycfd	Chinois traditionnel - Serveurs Sun Enterprise 3000-6500/module lecteur de configuration agent SunMC sun4d
SUNWhssdr	Chinois traditionnel - Propriétés serveur Sun Enterprise 6500/5500/4500 DR Sun Management Center

**TABLEAU 1-1** Modules Sun Management Center pour systèmes Sun Enterprise 6500/5500/4500/3500 (suite)

Module	Description
SUNWjemcf	Japonais - Lecteur de configuration MetaData Sun Management Center
SUNWjycfd	Japonais - Serveurs Sun Enterprise 3000-6500/module lecteur de configuration agent SunMC sun4d
SUNWjssdr	Japonais - Propriétés serveur Sun Enterprise 6500/5500/4500 DR Sun Management Center
SUNWkemcf	Coréen - Lecteur de configuration MetaData Sun Management Center
SUNWkycfd	Coréen - Serveurs Sun Enterprise 3000-6500/module lecteur de configuration agent SunMC sun4d
SUNWkssdr	Coréen - Propriétés serveur Sun Enterprise 6500/5500/4500 DR Sun Management Center

**Remarque** – Ne pas utiliser `pkgadd` pour installer ces modules. Utiliser plutôt les scripts d'installation.

---

## Installation du pack de surveillance supplémentaire pour Sun Enterprise à l'aide de l'assistant d'installation de Sun Management Center 3.5

Le Chapitre 6, « Installation et configuration » du *Guide d'installation et de configuration de Sun Management Center 3.5*, explique en détail comment installer tout le logiciel. Le processus est présenté ci-après.

1. En tant que super-utilisateur, exécutez l'assistant d'installation de Sun Management Center 3.5, `es-guiinst`, comme décrit dans le Chapitre 6, « Installation et configuration, » du *Guide d'installation et de configuration de Sun Management Center 3.5*.
2. Après l'installation du logiciel de base, l'écran de sélection des produits supplémentaires présente une liste sélectionnable des produits supplémentaires que vous pouvez installer. Sélectionnez les produits supplémentaires qui s'appliquent aux systèmes Sun Enterprise et cliquez sur Suite.
3. L'assistant de configuration de Sun Management Center démarre automatiquement après l'installation du logiciel.

---

# Configuration du pack de surveillance supplémentaire pour Sun Entreprise à l'aide de l'assistant de configuration Sun Management Center 3.5

Cette section décrit comment configurer le pack supplémentaire Sun Entreprise à l'aide de l'assistant de configuration Sun Management Center 3.5.

---

**Remarque** – Lorsque le bouton Back (Précédent) situé dans le bas d'une fenêtre est activé (n'est pas grisé), cliquez dessus pour revenir à la tâche précédente. Lorsque le bouton Précédent est grisé (n'est pas activé), vous ne pouvez pas revenir à la tâche précédente.

---

---

**Remarque** – Veillez à cliquer sur Stocker les données de réponse pendant la configuration de base du logiciel Sun Management Center 3.5 si vous souhaitez utiliser la commande `setup-responses-file` pour reproduire la configuration de la machine courante sur d'autres machines. De cette manière toutes vos réponses seront mémorisées dans `/var/opt/SUNWsymon/install/setup-responses-file`. Pour plus d'informations, reportez-vous à « Configuration des produits de base et des suppléments sur la plate-forme Solaris » dans le *Guide d'installation et de configuration de Sun Management Center 3.5*.

---

## ▼ Configuration du pack de surveillance supplémentaire Sun Entreprise 6500/5500/4500/3500

- **Sur tous les hôtes où vous souhaitez configurer le pack supplémentaire, tapez `es-guisetup` pour lancer l'assistant de configuration de Sun Management Center 3.5.** Le supplément est automatiquement configuré.

---

# Mise à jour de plusieurs hôtes avec Mise à jour agent

Cette section décrit comment mettre à jour plusieurs hôtes à la fois avec Mise à jour agent. Le processus Mise à jour agent doit lui-même être exécuté sur une machine serveur Sun Management Center. Vous devrez aussi veiller à ce que les agents de Sun Management Center 3.5 tournent sur tous les hôtes visés.

## Avant de démarrer le processus Mise à jour agent

Pour utiliser Mise à jour agent pour installer et configurer les modules agents de la plate-forme Sun Enterprise, vous devez créer un fichier de configuration Mise à jour agent pour le module sur les hôtes cibles, *avant* d'exécuter le processus Mise à jour agent sur la machine serveur Sun Management Center.

---

**Remarque** – Veillez à cliquer sur Stocker les données de réponse pendant la configuration de base du logiciel Sun Management Center 3.5 si vous souhaitez utiliser la commande `setup-responses-file` pour reproduire la configuration de la machine courante sur d'autres machines. De cette manière toutes vos réponses seront mémorisées dans `/var/opt/SUNWsymon/install/setup-responses-file`. Pour plus d'informations, reportez-vous à « Configuration des produits de base et des suppléments sur la plate-forme Solaris » dans le *Guide d'installation et de configuration de Sun Management Center 3.5*.

---

## ▼ Création du fichier de configuration Mise à jour agent sur les hôtes cibles

1. **Veillez à ce que les modules agents de la plate-forme Sun Enterprise soient installés sur les hôtes cibles.**
2. **Veillez à ce que les modules agents de la plate-forme Sun Enterprise soient configurés sur les hôtes cibles au moyen du script `es-setup` ou de l'assistant `es-guisetup`.**

Lorsque cela aura été fait, les opérations de configuration ultérieures des agents de la plate-forme au moyen de Mise à jour agent fonctionneront automatiquement, en utilisant les informations relatives aux hôtes qui ont été fournies au début.

# Utilisation du processus Mise à jour agent

A l'aide du processus Mise à jour agent, créez un fichier d'image des composants supplémentaires à distribuer aux machines cibles, puis ajoutez un Nouveau travail (New Job) sur la liste de la Tâche Gérer les travaux à exécuter lorsque vous l'indiquerez.

## Mise à jour des configurations prises en charge

En vous servant de Mise à jour agent, vous pouvez mettre à jour les configurations suivantes :

- « Mise à jour à partir du pack de surveillance supplémentaire de Sun Management Center 3.5 », page 6
- « Mise à jour à partir d'un pack de surveillance supplémentaire ou non de Sun Management Center 3.0 Platform Update 4 », page 10

## ▼ Mise à jour à partir du pack de surveillance supplémentaire de Sun Management Center 3.5

Cette procédure s'applique *seulement* à la mise à jour effectuée à partir du pack de surveillance supplémentaire de Sun Management Center 3.5.

- 1. Créer un fichier d'image des composants supplémentaires Sun Enterprise souhaités, à distribuer aux machines agents souhaitées, en utilisant un des scripts de base de Sun Management Center `es-gui-imagetool` ou `es-imagetool`.**

Pour plus d'informations sur l'utilisation de l'assistant ou de l'outil d'image à interface de ligne de commande, reportez-vous au Chapitre 7, « Tâches post-installation de Sun Management Center, » du *Guide d'installation et de configuration de Sun Management Center 3.5*.

2. Dans la fenêtre principale de la console de Sun Management Center, sélectionnez l'option **Manage Jobs...** (Gérer les travaux...) dans le menu **Outils**.

Le système affiche le panneau **Manage Jobs** (Gérer les travaux) (FIGURE 1-1), qui vous permet de distribuer le fichier d'image.

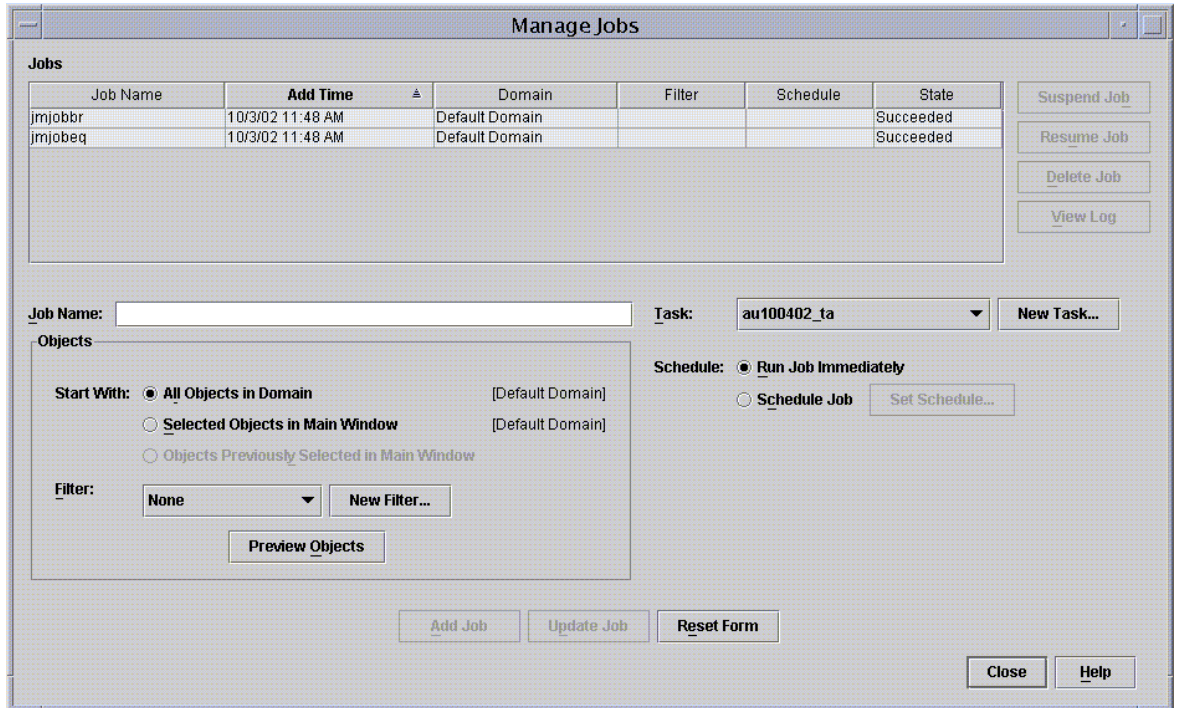


FIGURE 1-1 Panneau **Manage Jobs** (Gérer les travaux)

3. Dans le panneau **Manage Jobs** (Gérer les travaux), sélectionnez le bouton **New Task...** (Nouvelle tâche...).

Le système affiche le panneau **New Task** (Nouvelle tâche) (FIGURE 1-2), qui vous permet de spécifier le fichier d'image Mise à jour agent à distribuer.

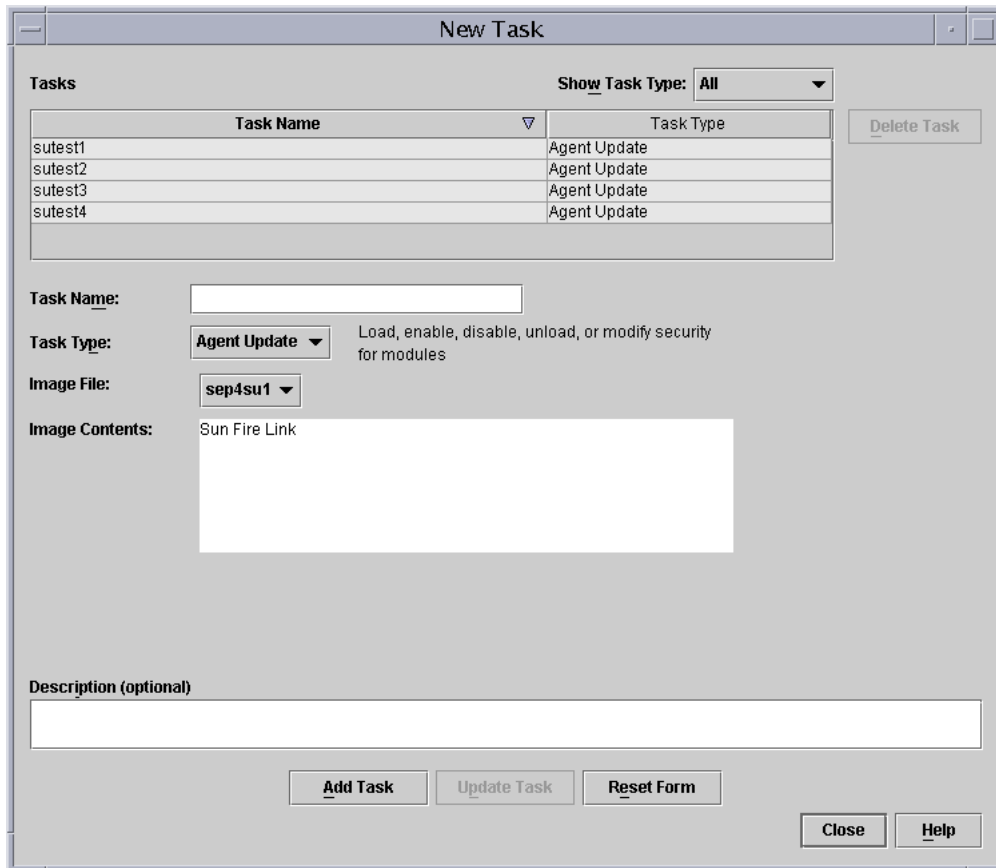


FIGURE 1-2 Panneau New Task (Nouvelle tâche)

4. Dans le panneau **New Task (Nouvelle tâche)** (FIGURE 1-2), procédez comme suit :
  - a. Sélectionnez **Mise à jour agent** sous **Task Type (Type de la tâche)**.
  - b. Sélectionnez le fichier d'image que vous avez créé à l'étape 1.
  - c. Entrez le **Task Name (Nom de la tâche)**.
  - d. Cliquez sur le bouton **Add Task (Ajouter une tâche)**.
  - e. Cliquez sur le bouton **Close (Fermer)**.
5. Dans le panneau **Manage Jobs (Gérer les travaux)** (FIGURE 1-1), procédez comme suit :
  - a. Entrez le **Job Name (Nom du travail)**.
  - b. Sélectionnez la tâche que vous avez créée à l'étape 4.



- c. **Effectuez une des opérations suivantes pour programmer le moment où vous souhaitez que la tâche soit exécutée.**
- **Si vous souhaitez que la tâche soit exécutée immédiatement, cliquez sur le bouton radio situé à gauche de Run Immediately (Exécuter immédiatement le travail).**
  - **Si vous souhaitez établir un programme pour l'exécution de la tâche, cliquez sur le bouton radio situé à gauche de Schedule Job (Programmer un travail), et définissez le programme.**

---

**Remarque** – Avant de sélectionner des objets (machines agents) à l'emplacement où vous souhaitez voir le fichier d'image, vous pouvez créer un objet de groupe contenant toutes les machines agents. De cette manière, vous n'avez pas à sélectionner une machine agent à la fois. Pour plus d'informations sur la création d'objets de groupe, reportez-vous au chapitre 3 « Création d'un groupe, » du Guide de l'utilisateur du logiciel Sun Management Center 3.5.

---

- d. **Effectuez une des opérations suivantes pour sélectionner les objets (machines agents) auxquels vous souhaitez distribuer le fichier d'image.**
- **Cliquez sur le bouton radio situé à gauche de All Objects in Domain (Tous les objets du domaine) pour sélectionner tous les objets, et spécifiez le filtre que vous voulez utiliser pour mieux sélectionner les objets.**
  - **Cliquez sur le bouton radio situé à gauche de Selected Objects in Main Window (Objets sélectionnés dans la fenêtre principale) pour sélectionner un objet à la fois.**
- e. **Prévisualisez les objets (machines agents) que vous avez sélectionnés et refaites vos sélections si nécessaire.**
- f. **Cliquez sur le bouton Add Job (Ajouter un travail).**

Le travail démarre et distribue le fichier d'image aux objets (machines agents) que vous avez sélectionnés. Lorsque le travail est en cours d'exécution, il apparaît dans la liste de travaux du panneau Manage Jobs (Gérer les travaux). L'écran montre le statut du travail lorsqu'il est en cours d'exécution et lorsqu'il est terminé.

---

**Remarque** – Lors de la mise à jour de plusieurs hôtes, la défaillance d'un hôte cause le statut Failed (en panne) même si la mise à jour de la plupart des hôtes a abouti. Cliquez sur View Log (Afficher le journal) situé à droite de la liste des travaux dans le panneau Manage Jobs (Gérer les travaux) pour afficher une liste individuelle des mises à jour qui ont réussi et de celles qui ont échoué. Si le processus Mise à jour agent aboutit, les agents Sun Management Center doivent redémarrer automatiquement. Vous pouvez ouvrir la fenêtre Détails d'un hôte sur la console Sun Management center de chacun des hôtes cibles, et vérifier que les modules prévus sont présents et fonctionnent.

---

## ▼ Mise à jour à partir d'un pack de surveillance supplémentaire ou non de Sun Management Center 3.0 Platform Update 4

Cette procédure s'applique à :

- la mise à jour à partir d'un pack de surveillance non-supplémentaire vers un pack de surveillance supplémentaire de Sun Management Center 3.5
- la mise à jour à partir d'un pack de surveillance supplémentaire de Sun Management Center 3.0 Platform Update 4 vers un pack de surveillance supplémentaire de Sun Management Center 3.5

- 1. Connectez-vous en tant que super-utilisateur sur la machine serveur Sun Management Center.**
- 2. Créez une image de mise à jour agent en utilisant l'un ou l'autre des outils d'image.**
  - Pour créer une image de mise à jour agent avec `es-gui-imagetool`, suivez les instructions données dans « Création d'une image de mise à jour agent en utilisant `es-gui-imagetool` » du *Guide d'installation et de configuration de Sun Management Center 3.5*.
  - Pour créer une image de mise à jour agent avec `es-imagetool`, suivez les instructions données dans « Création d'une image de mise à jour agent en utilisant `es-imagetool` » du *Guide d'installation et de configuration de Sun Management Center 3.5*.
- 3. Téléchargez le fichier `/opt/SUNWsymon/base/bin/agent-update.bin` dans le répertoire racine de chaque machine cible.**

Si vous avez installé Sun Management Center dans un répertoire autre que `/opt, download /réinstall/SUNWsymon/base/bin/agent-update.bin`, où *réinstall* est le répertoire d'installation spécifié.
- 4. Connectez-vous en tant que super-utilisateur sur la machine cible.**
- 5. Allez au répertoire où vous avez téléchargé `agent-update.bin`.**
- 6. Tapez `./agent-update.bin -s serveur -r port-http -p nom-image`, où**
  - *serveur* représente le serveur auquel vous vous êtes connecté à l'étape 1.
  - *port-http* représente le port serveur de Sun Management Center Web.
  - *nom-image* représente le nom de l'image agent uniquement créée par vous à l'étape 2.
- 7. Spécifiez le germe de sécurité et la chaîne de communauté SNMPv1.**

Le processus de mise à jour agent vous invite à fournir le germe de sécurité et la chaîne de communauté SNMPv1.

  - Le germe de sécurité doit être le même que celui que vous avez fourni pendant la configuration de l'agent et du serveur de Sun Management Center.

- La chaîne de communauté SNMPv1 doit être la même que celle que vous avez fournie pendant la configuration de l'agent et du serveur de Sun Management Center.

Le processus de mise à jour est appliqué à la machine sans que le système vous invite à fournir d'autres informations.

Lorsque le processus de mise à jour se termine, vérifiez le statut de la mise à jour en affichant le fichier journal `/var/opt/SUNWsymon/log/agent-update.log` sur l'hôte serveur.

---

## Désinstallation du logiciel à l'aide de l'interface de ligne de commande

Vous pouvez désinstaller :

- Tout le logiciel Sun Management Center (consultez « Désinstallation de tout le logiciel Sun Management Center », page 11)
- Un ou des modules du pack supplémentaire pour Sun Enterprise (reportez-vous à « Désinstallation individuelle des modules supplémentaires », page 13)

### ▼ Désinstallation de tout le logiciel Sun Management Center

#### 1. En tant que super-utilisateur, tapez :

```
# ./es-uninst
```

Le système affiche le message suivant.

```
Ce script vous aidera à désinstaller le logiciel Sun Management Center.
```

```
Les produits Sun Management Center suivants sont installés :
```

```
-----  
PRODUIT                                DÉPENDANT DU PRODUIT  
-----  
Production Environment                  Tous les suppléments  
Sun Enterprise 6500-3500 Servers/sun4d DR                               Aucun  
Sun Enterprise 6500-3500 Servers/sun4d Config Reader                   Aucun
```

```
Voulez-vous désinstaller Production Environment ? [y|n|q]
```

**2. Tapez y pour désinstaller Production Environment, qui désinstalle tout le logiciel Sun Management Center.**

Le système affiche le message suivant :

```
Ceci désinstallera TOUS les produits Sun Management Center. !!!  
Voulez-vous changer la sélection ? [y|n|q]
```

**3. Effectuez une des opérations suivantes**

■ **Tapez y pour changer de sélection.**

Le système affiche votre sélection ; allez au début de l'étape 2.

■ **Tapez n pour ne pas changer de sélection.**

Le système affiche le message suivant :

```
Voulez-vous conserver les données ? [y|n|q]
```

---

**Remarque** – Si vous répondez y pour oui, le système conserve les données dans la base de données, y compris les alarmes fermées et ouvertes, les modules chargés et leurs configurations, les découvertes, les objets gérés et les seuils des règles.

---

**4. Tapez y pour conserver toutes les topologies et données d'événements existantes, ou tapez n pour éliminer les données.**

Le système affiche le message suivant :

```
Procéder à la désinstallation ? [y|n|q]
```

**5. Tapez y pour poursuivre la désinstallation, ou tapez n pour ne pas poursuivre la désinstallation.**

Si vous tapez y pour poursuivre, le système affiche la liste des modules à désinstaller, les modules à mesure de leur désinstallation, le statut de la désinstallation et l'emplacement du fichier journal.

## ▼ Désinstallation individuelle des modules supplémentaires

### 1. En tant que super-utilisateur, tapez :

```
# ./es-uninst
```

Le système affiche le message suivant.

```
Ce script vous aidera à désinstaller le logiciel Sun Management Center.
```

```
Les produits Sun Management Center suivants sont installés :
```

```
-----  
PRODUIT                                DÉPENDANT DU PRODUIT  
-----  
Production Environment                  Tous les suppléments  
Sun Enterprise 6500-3500 Servers/sun4d DR          Aucun  
Sun Enterprise 6500-3500 Servers/sun4d Config Reader  Aucun  
  
Voulez-vous désinstaller Production Environment ? [y|n|q]
```

### 2. Tapez n pour *ne pas* désinstaller Production Environment ; autrement dit, tapez n pour désinstaller individuellement les modules.

Le système affiche le message suivant :

```
Voulez-vous désinstaller Sun Enterprise 6500-3500 Servers/sun4d DR [y|n|q]  
Voulez-vous désinstaller Sun Enterprise 6500-3500 Servers/sun4d Config Reader  
[y|n|q]
```

### 3. Tapez y à côté de Sun Enterprise 6500-3500 Servers/sun45d DR ou Config Reader si vous voulez les désinstaller, ou n à côté d'eux si vous *ne voulez pas* les désinstaller.

Le système affiche le module qui sera désinstallé et le message suivant :

```
Voulez-vous changer la sélection ? [y|n|q]
```

**4. Effectuez une des opérations suivantes :**

- **Tapez y pour changer les sélections.**

Le système affiche vos sélections ; allez au début de l'étape 3.

- **Tapez n pour ne pas changer vos sélections.**

Le système affiche le message suivant :

```
Procéder à la désinstallation ? [y|n|q]
```

**5. Tapez y pour poursuivre la désinstallation, ou tapez n pour ne pas poursuivre la désinstallation.**

Si vous tapez y pour poursuivre, le système affiche la liste des modules à désinstaller, les modules à mesure de leur désinstallation, le statut de la désinstallation et l'emplacement du fichier journal.

# Utilisation du logiciel Sun Management Center 3.5 sur les systèmes Sun Enterprise 6500/5500/4500/3500

---

Ce supplément traite les points suivants:

- Plates-formes applicables
- Reconfiguration dynamique
- Connexion d'une carte
- Déconnexion d'une carte
- Configuration d'une carte
- Déconfiguration d'une carte
- Tester la mémoire
- Module Lecteur de configuration
- Règles du Lecteur de configuration

---

## Plates-formes applicables

Cet ouvrage fournit des informations relatives au logiciel Sun™ Management Center pour les plates-formes Sun Enterprise™ suivantes :

- serveur Sun Enterprise 6500,
- serveur Sun Enterprise 5500,
- serveur Sun Enterprise 4500,
- serveur Sun Enterprise 3500.

Le *Guide de l'utilisateur du logiciel Sun Management Center 3.5* décrit les fonctionnalités logicielles communes à l'ensemble des plates-formes matérielles prises en charge tandis que ce supplément contient des informations spécifiques de certaines plates-formes.

Pour des informations complètes sur l'utilisation du logiciel Sun Management Center pour gérer et surveiller vos machines, lisez à la fois ce supplément et le *Guide de l'utilisateur du logiciel Sun Management Center 3.5*.

---

# Reconfiguration dynamique

---

**Remarque** – Dans ce supplément, les fonctionnalités de reconfiguration dynamique décrites s'appliquent uniquement aux systèmes Sun Enterprise 6500, 5500, 4500, 3500 qui utilisent la version 12/02 ou une version ultérieure compatible de l'environnement d'exploitation Solaris™ 9.

---

La reconfiguration dynamique vous permet d'ajouter, de supprimer ou de changer des unités matérielles telles que des cartes UC/Mémoire et E/S, pendant que le système est sous tension et en fonctionnement. La reconfiguration dynamique permet également de conserver des cartes sous tension à l'état inactif afin de pouvoir les utiliser immédiatement en tant qu'unités de rechange si besoin est. Cette fonctionnalité n'est disponible que sur les systèmes dont les cartes et les emplacements sont conçus pour l'enfichage à chaud.

---

**Remarque** – Le module Reconfiguration dynamique doit être chargé pour que vous puissiez utiliser la fonctionnalité de reconfiguration dynamique du logiciel Sun Management Center. Pour plus d'informations sur le chargement des modules, reportez-vous au chapitre « Gestion des modules » du *Guide de l'utilisateur du logiciel Sun Management Center 3.5*.

---



## ▼ Affichage de la table de reconfiguration dynamique

Pour afficher la table de reconfiguration dynamique, effectuez une des opérations suivantes :

- Ouvrez la fenêtre Détails de la plate-forme en sélectionnant l'onglet Explorateur et l'icône Matériel. La FIGURE 2-1 montre l'icône du module de reconfiguration dynamique.

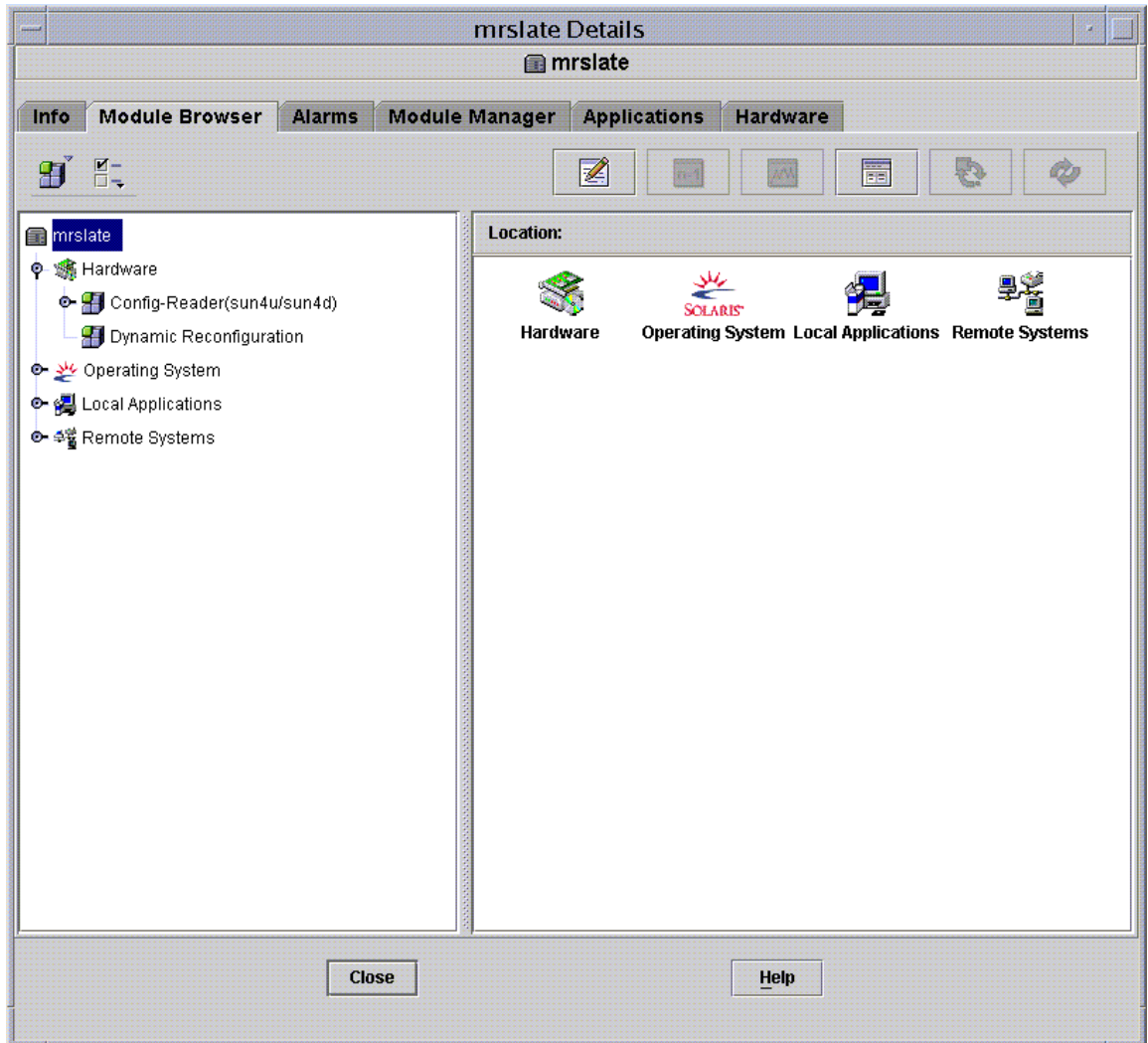


FIGURE 2-1 Module de reconfiguration dynamique

- Double-cliquez sur Reconfiguration dynamique pour afficher la table de reconfiguration dynamique illustrée à la FIGURE 2-2.

The screenshot shows the 'mrslate Details' window with the 'Hardware' tab selected. The 'Dynamic Reconfiguration' section is active, displaying a table titled 'DR Table'. The table has the following columns: Unique Ap\_Id, Receptacle, Occupant, Condition, Information, When, Type, Busy, and Phys\_id. The table lists various hardware components and their status.

Unique Ap_Id	Receptacle	Occupant	Condition	Information	When	Type	Busy	Phys_id
ac0.bank0	connected	configured	ok	{ slot0 1Gb base ...	{ Apr 14 14:31 }	memory	n	/devices/mhc@0,fb...
ac0.bank1	connected	configured	ok	{ slot1 1Gb base ...	{ Apr 14 14:31 }	memory	n	/devices/mhc@0,fb...
ac1.bank0	connected	configured	ok	{ slot2 1Gb base ...	{ Apr 14 14:31 }	memory	n	/devices/mhc@4,fb...
ac1.bank1	connected	configured	ok	{ slot2 1Gb base ...	{ Apr 14 14:31 }	memory	n	/devices/mhc@4,fb...
ac2.bank0	connected	configured	ok	{ slot4 1Gb base ...	{ Apr 14 14:31 }	memory	n	/devices/mhc@8,fb...
ac2.bank1	connected	configured	ok	{ slot4 1Gb base ...	{ Apr 14 14:31 }	memory	n	/devices/mhc@8,fb...
ac3.bank0	connected	configured	ok	{ slot6 1Gb base ...	{ Apr 14 14:31 }	memory	n	/devices/mhc@c,fb...
ac3.bank1	connected	configured	ok	{ slot6 1Gb base ...	{ Apr 14 14:31 }	memory	n	/devices/mhc@c,fb...
c0	connected	configured	unknown	{ }	{ unavailable scsi...	/devices/sbus@3...		
c0:disk0b6d0	connected	configured	unknown	{ TOSHIBA XM62...	{ unavailable CD-...	/devices/sbus@3...		
c1	connected	configured	unknown	{ }	{ unavailable scsi...	/devices/sbus@3...		
c1:disk110d0	connected	configured	unknown	{ SEAGATE ST39...	{ unavailable disk...	/devices/sbus@3...		
c1:disk111d0	connected	configured	unknown	{ SEAGATE ST39...	{ unavailable disk...	/devices/sbus@3...		
c1:disk118d0	connected	configured	unknown	{ SEAGATE ST39...	{ unavailable disk...	/devices/sbus@3...		
c1:disk119d0	connected	configured	unknown	{ SEAGATE ST34...	{ unavailable disk...	/devices/sbus@3...		
c6	connected	unconfigured	unknown	{ }	{ unavailable scsi...	/devices/sbus@7...		
c11	connected	unconfigured	unknown	{ }	{ unavailable scsi...	/devices/sbus@b...		
c12	connected	unconfigured	unknown	{ }	{ unavailable scsi...	/devices/sbus@f...		
sysctrl0.slot0	connected	configured	ok	{ 100 MHz capabl...	{ Apr 14 14:31 }	mem	n	/devices/central...
sysctrl0.slot1	connected	configured	ok	{ 100 MHz capabl...	{ Apr 14 14:31 }	soc+sbus	n	/devices/central...
sysctrl0.slot2	connected	configured	ok	{ non-detachable ...	{ Apr 14 14:31 }	cpu/mem	n	/devices/central...
sysctrl0.slot3	connected	configured	ok	{ 100 MHz capabl...	{ Apr 14 14:31 }	soc+sbus	n	/devices/central...
sysctrl0.slot4	connected	configured	ok	{ 100 MHz capabl...	{ Apr 14 14:31 }	cpu/mem	n	/devices/central...
sysctrl0.slot5	connected	configured	ok	{ 100 MHz capabl...	{ Apr 14 14:31 }	soc+sbus	n	/devices/central...
sysctrl0.slot6	connected	configured	ok	{ 100 MHz capabl...	{ Apr 14 14:31 }	cpu/mem	n	/devices/central...
sysctrl0.slot7	connected	configured	ok	{ }	{ Apr 14 14:31 }	dual-bus	n	/devices/central...

FIGURE 2-2 Table de reconfiguration dynamique

- Le bouton Reconfiguration dynamique s'affiche dans les vues physique et logique de l'onglet Matériel de la fenêtre Détails. Cependant, l'onglet Matériel affiche par défaut la vue Récapitulatif du matériel (FIGURE 2-3), qui ne comporte pas le bouton Reconfiguration dynamique.

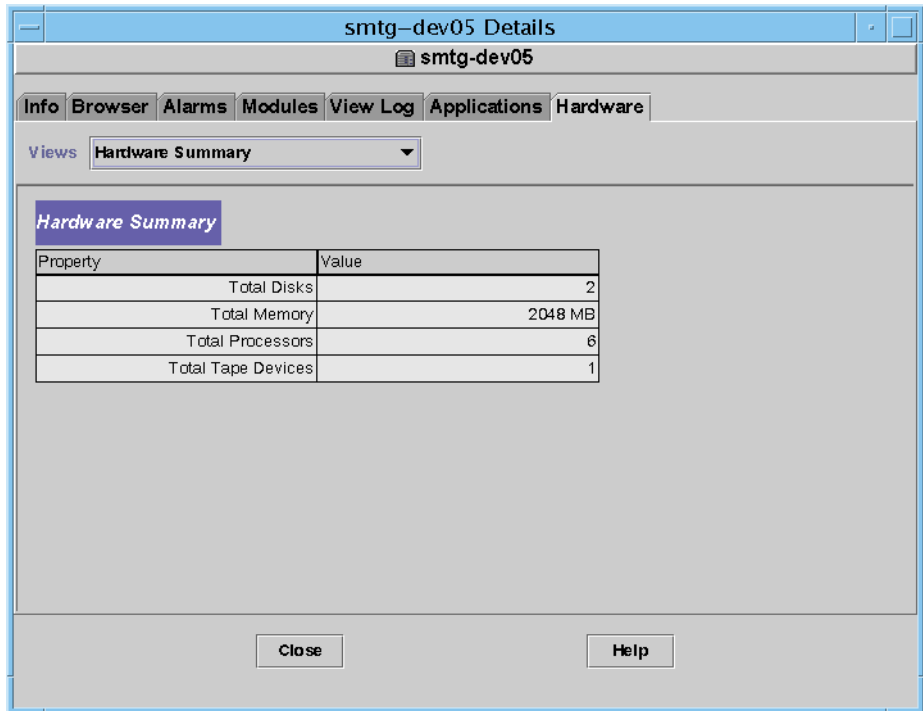


FIGURE 2-3 L'onglet Matériel (affichage par défaut)

Pour afficher la table de reconfiguration dynamique :

- Ouvrez le menu déroulant des vues (FIGURE 2-4) et sélectionnez une des vues du système.**

Selon la sélection effectuée, vous verrez une vue physique (FIGURE 2-5) ou logique (FIGURE 2-6) du système. Ces deux vues comportent un bouton Reconfiguration dynamique.

- b. Cliquez sur le bouton **Reconfiguration dynamique** pour afficher la fenêtre **Reconfiguration dynamique** (FIGURE 2-7).

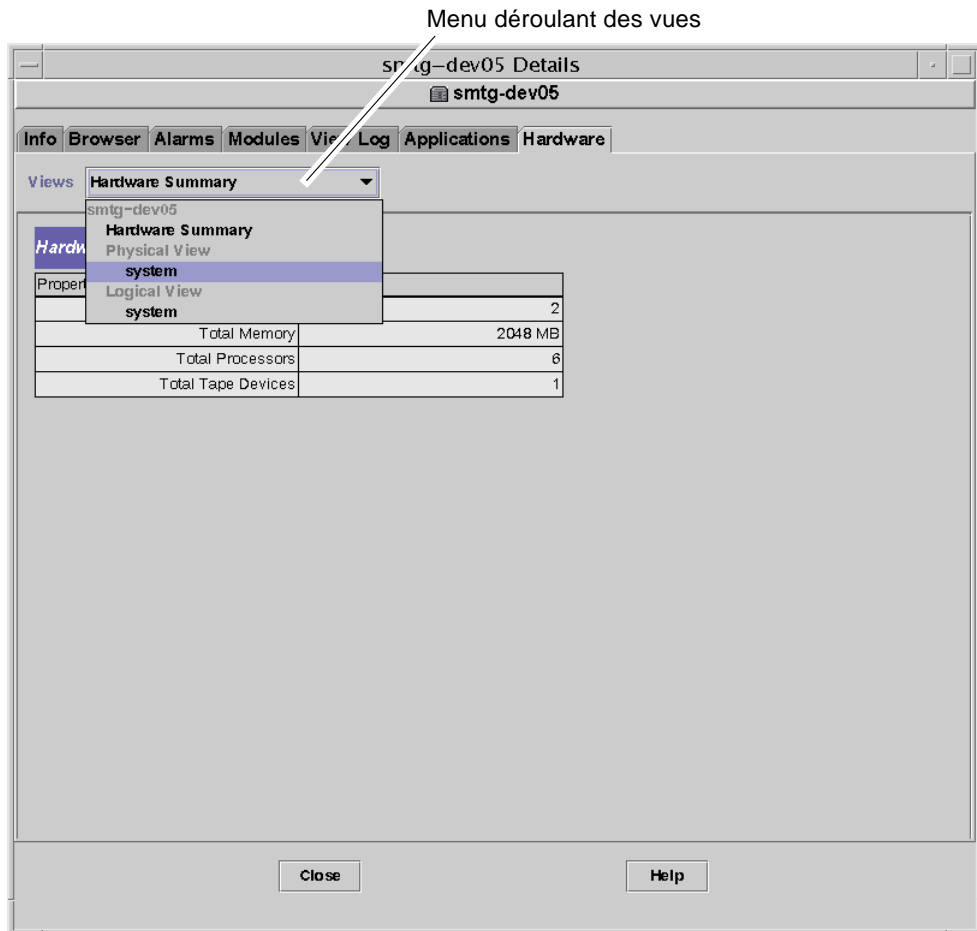


FIGURE 2-4 Le menu déroulant des vues de l'onglet Matériel

Bouton Reconfiguration dynamique

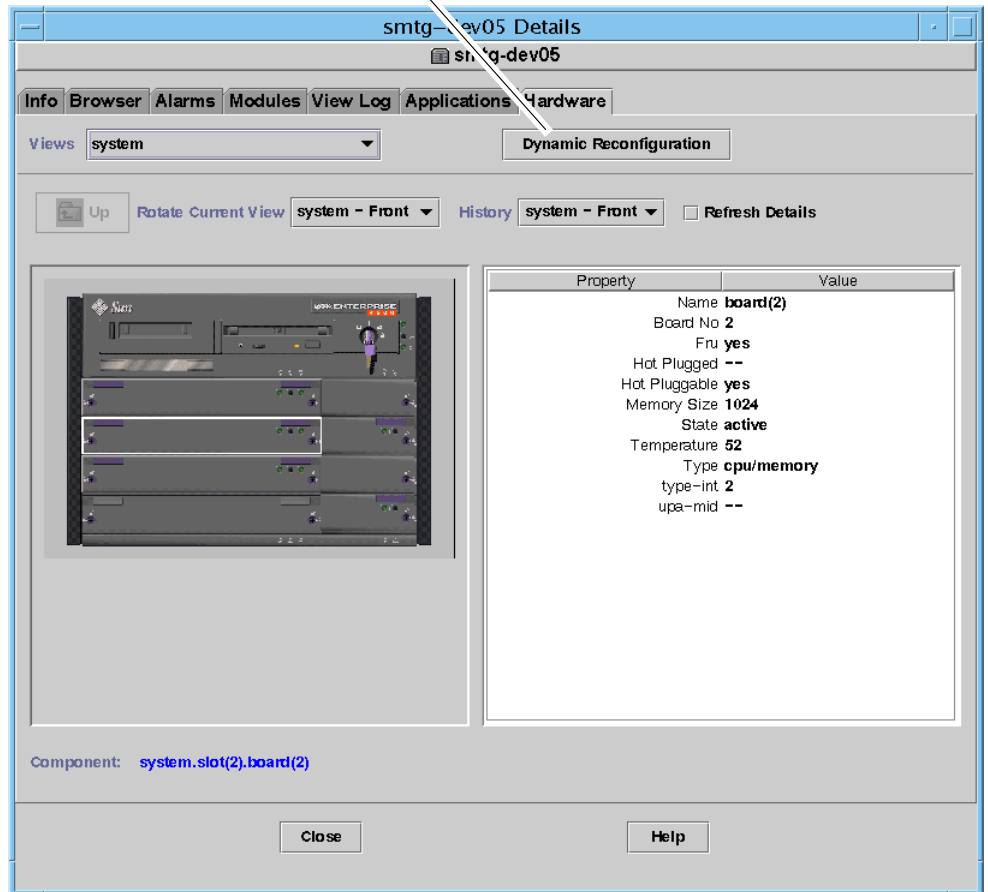


FIGURE 2-5 Onglet Matériel, vue physique

Bouton Reconfiguration dynamique

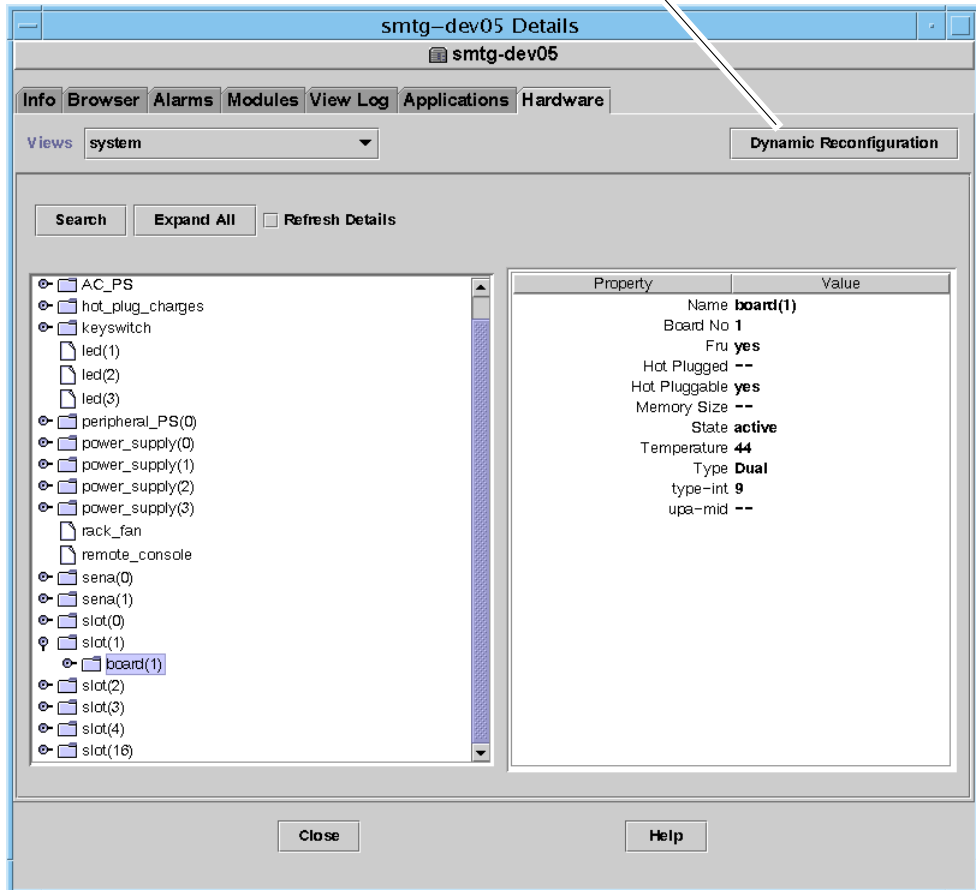


FIGURE 2-6 Onglet Matériel, vue logique

**Remarque** – Pour plus d'informations sur l'onglet Matériel de la fenêtre Détails, consultez le chapitre « Détails » du *Guide de l'utilisateur du logiciel Sun Management Center 3.5*.

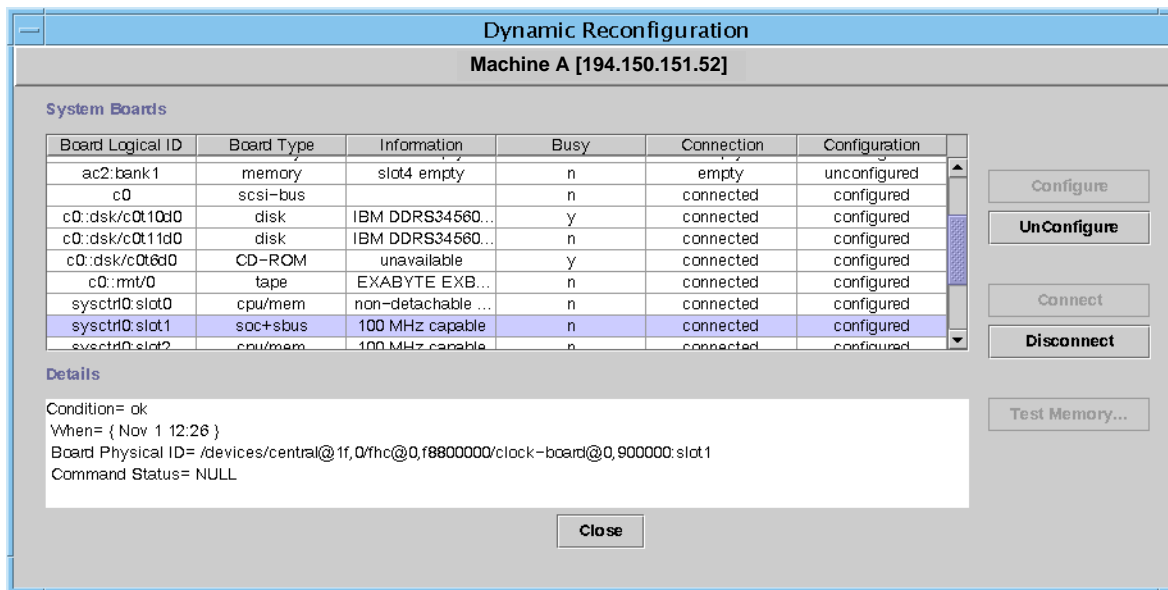


FIGURE 2-7 La fenêtre Reconfiguration dynamique

## Table de propriétés de données Reconfiguration dynamique

Le tableau suivant contient une brève description des propriétés de données du module Reconfiguration dynamique. Lorsqu'elle est sélectionnée, la table des propriétés de reconfiguration dynamique s'affiche dans l'onglet Explorateur de la fenêtre Détails. Pour plus d'informations sur l'affichage des propriétés de données, reportez-vous au chapitre « Explorateur » du *Guide de l'utilisateur du logiciel Sun Management Center 3.5*.

TABLEAU 2-1 Reconfiguration dynamique - Propriétés

Propriété	Description
Id_Ap unique	ID unique du point d'attache.
Réceptacle	Un point d'attache définit deux éléments uniques, bien distincts des ressources matérielles qui existent au-delà du point d'attache. L'un de ces deux éléments est un réceptacle. L'administration de la configuration prend en charge les opérations d'insertion et de retrait physiques ainsi que d'autres fonctions d'administration de configuration au niveau du point d'attache.
Occupant	L'autre élément d'une opération de connexion est l'insertion physique d'un occupant ou le retrait de ressources matérielles. Ceci se fait au niveau des points d'attache et le résultat de l'opération est qu'un réceptacle gagne ou perd un occupant.
Condition	Condition ou statut.

**TABLEAU 2-1** Reconfiguration dynamique - Propriétés (*suite*)

Propriété	Description
Informations	Informations supplémentaires sur le point d'attache, dont la date de l'opération.
Quand	Date et heure de la dernière action requise.
Type	Type de carte concerné: UC, disque, mémoire ou autre s'il est inconnu.
Occupé	Etat : occupé ou non.
Id_phys	Chemin du répertoire ou adresse physique.

## Tableau récapitulatif Cartes système

Le tableau récapitulatif Cartes système liste tous les emplacements du châssis de cartes et indique le statut de tous les emplacements et de leurs occupants (TABLEAU 2-2).

**TABLEAU 2-2** Colonnes du tableau récapitulatif Cartes système

Colonne	Description
ID logique de la carte	ID de la carte tel qu'indiqué par la commande <code>cfgadm</code> .
Type de carte	Type de la carte (E/S, UC/mémoire ou inconnu).
Informations	Indique quand la carte a été installée dans l'emplacement ainsi que d'autres informations sur la carte, dont si elle est ou non détachable.
Occupé	Indique si la carte est ou non en cours d'utilisation: yes (oui) ou no (non).
Connexion	Indique si la carte est connectée, déconnectée ou si l'emplacement de carte est vide.
Configuration	Indique si la carte est configurée ou si elle ne l'est pas.



## Panneau Détails

Sous le tableau récapitulatif Cartes système, le panneau Détails indique des informations sur l'état d'un emplacement sélectionné et de la carte qui l'occupe (TABLEAU 2-3).

**TABLEAU 2-3** Panneau Détails de la fenêtre Reconfiguration dynamique

Champ	Description
Condition	Statut de la carte qui occupe l'emplacement sélectionné.
Quand	Date et heure de la dernière action requise. Lorsque vous sélectionnez une nouvelle action, les valeurs sont remplacées par la date et l'heure courantes.
ID physique de la carte	Désignation de la carte dans le système.
Statut de la commande	Indique les opérations de reconfiguration dynamique et les conditions d'erreur.

**Remarque** – Les boutons Configurer, Déconfigurer, Connecter, Déconnecter et/ou Tester la mémoire sont grisés selon l'état de la carte et de l'emplacement. Vous ne pouvez pas accomplir d'opérations de reconfiguration dynamique si l'emplacement est vide.

## Opérations de reconfiguration dynamique

Vous pouvez accomplir trois types d'opérations dans la fenêtre Reconfiguration dynamique:

- connecter ou déconnecter une carte ;
- configurer ou déconfigurer une carte ou un bloc de mémoire ;
- tester la mémoire.

**Remarque** – Vous trouverez des instructions sur l'utilisation de ces fonctions dans le *Guide de la fonctionnalité Dynamic Reconfiguration sur les serveurs Sun Enterprise 6x00, 5x00, 4x00 et 3x00*, référence n° 806-3864-10.

Si après avoir effectué une opération de reconfiguration dynamique, vous voyez le message d'erreur `Error opening logical view` ou `Error opening physical view`, fermez puis rouvrez la fenêtre Détails pour l'hôte concerné.

## ▼ Connexion d'une carte

**Remarque** – Vous trouverez des instructions détaillées sur cette opération dans le chapitre « Procédures » du *Guide de la fonctionnalité Dynamic Reconfiguration sur les serveurs Sun Enterprise 6x00, 5x00, 4x00 et 3x00*, référence n° 806-3864-10.

- Sélectionnez la ligne de la carte de votre choix dans le tableau récapitulatif Cartes système et cliquez sur le bouton **Connecter** (FIGURE 2-8).

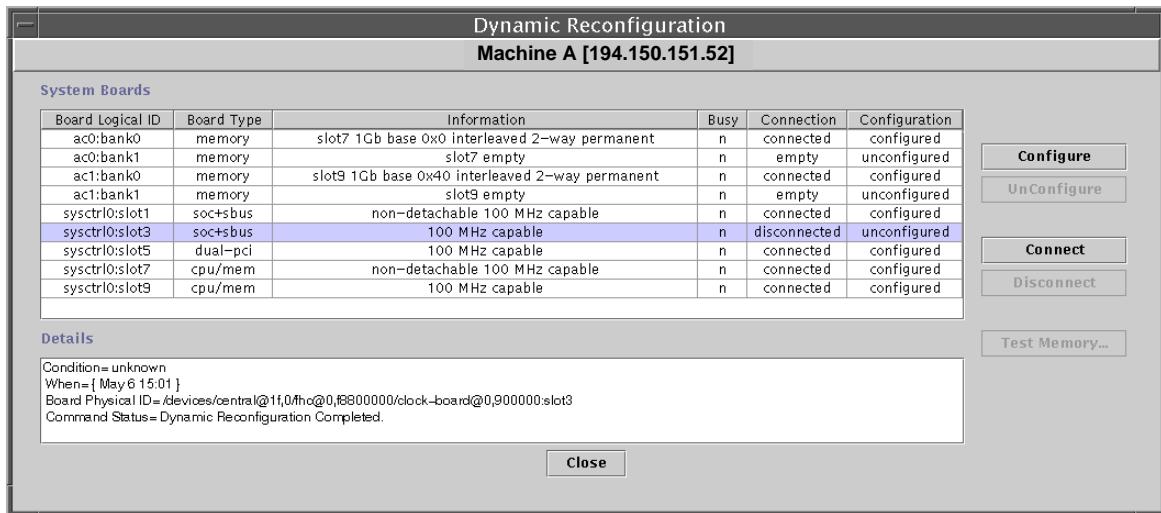


FIGURE 2-8 La fenêtre Reconfiguration dynamique avec une carte déconnectée sélectionnée

## ▼ Déconnexion d'une carte

**Remarque** – Vous trouverez des instructions détaillées sur cette opération dans le chapitre « Procédures » du *Guide de la fonctionnalité Dynamic Reconfiguration sur les serveurs Sun Enterprise 6x00, 5x00, 4x00 et 3x00*, référence n° 806-3864-10.

- Sélectionnez la ligne de la carte de votre choix dans le tableau récapitulatif Cartes système et cliquez sur le bouton **Déconnecter**.

Une diode électroluminescente jaune s'affiche sur la carte déconnectée (FIGURE 2-9).

Si vous déconnectez une carte connectée et configurée, cette carte est automatiquement déconnectée et déconfigurée (les deux opérations sont accomplies simultanément).

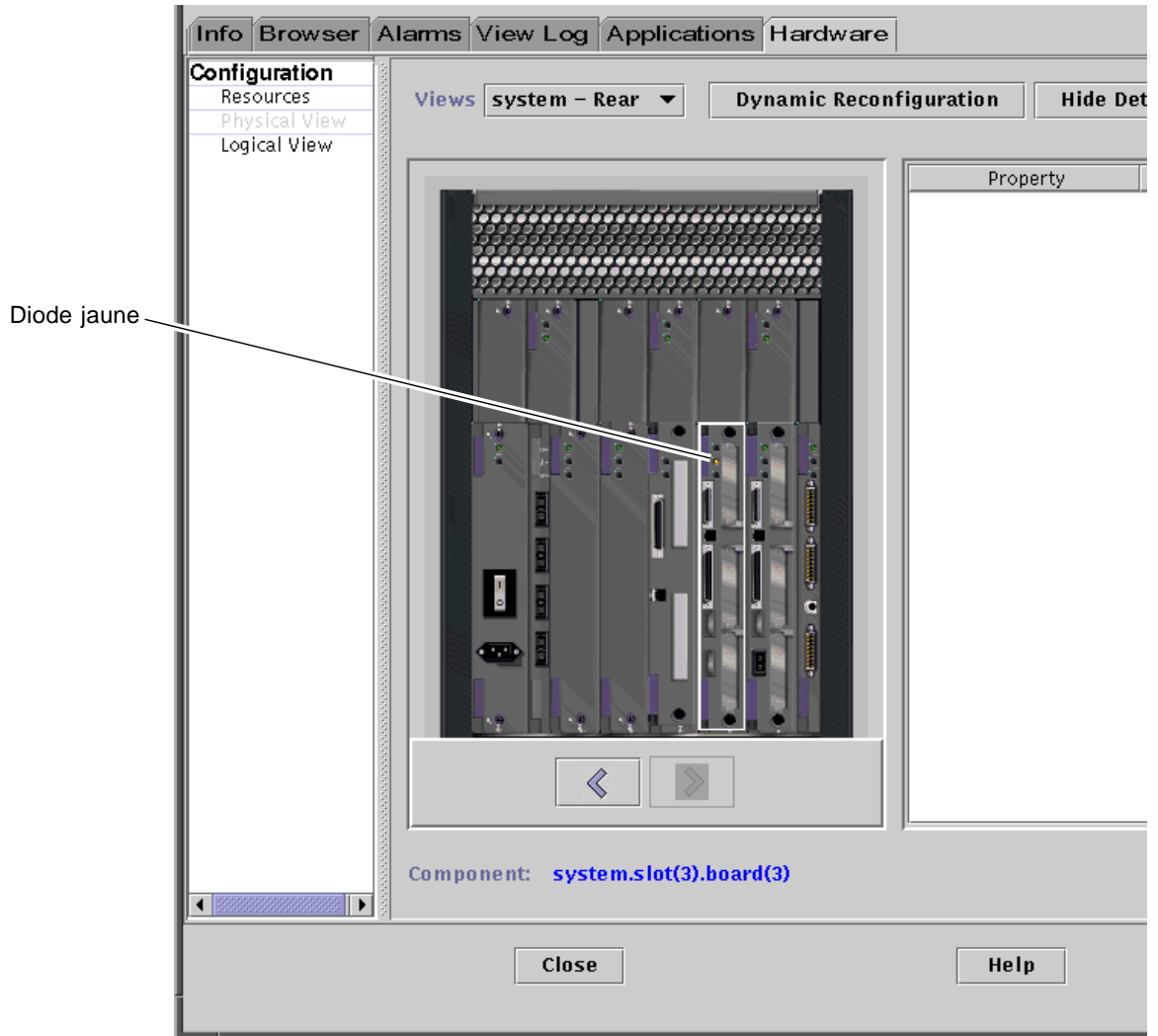


FIGURE 2-9 Vue physique d'une carte déconnectée avec une diode jaune allumée

## ▼ Configuration d'une carte

---

**Remarque** – Vous trouverez des instructions détaillées sur cette opération dans le chapitre « Procédures » du *Guide de la fonctionnalité Dynamic Reconfiguration sur les serveurs Sun Enterprise 6x00, 5x00, 4x00 et 3x00*, référence n° 806-3864-10.

---

1. **Sélectionnez la ligne de la carte de votre choix dans le tableau récapitulatif Cartes système et cliquez sur le bouton Configurer.**

La boîte de dialogue Confirmer s'affiche (FIGURE 2-10).

2. **Sélectionnez OK ou Annuler.**

Lorsque vous configurez une carte déconnectée, cette carte est également automatiquement connectée (les deux opérations sont accomplies simultanément).

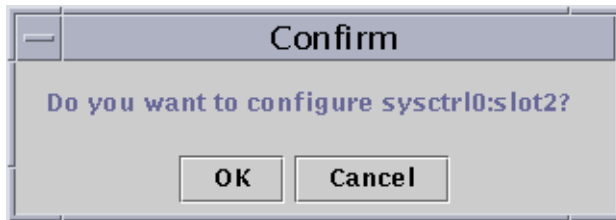


FIGURE 2-10 La boîte de dialogue Confirmer

## ▼ Déconfiguration d'une carte

---

**Remarque** – Vous trouverez des instructions détaillées sur cette opération dans le chapitre « Procédures » du *Guide de la fonctionnalité Dynamic Reconfiguration sur les serveurs Sun Enterprise 6x00, 5x00, 4x00 et 3x00*, référence n° 806-3864-10.

---

- **Sélectionnez la ligne de la carte de votre choix dans le tableau récapitulatif Cartes système et cliquez sur le bouton Déconfigurer.**

# Test de la mémoire

Le logiciel Sun Management Center 3.5 vous permet de tester la mémoire des cartes UC/Mémoire dans la fenêtre Reconfiguration dynamique.

## ▼ Tester la mémoire

---

**Remarque** – Vous trouverez des instructions détaillées sur cette opération dans le chapitre « Procédures » du *Guide de la fonctionnalité Dynamic Reconfiguration sur les serveurs Sun Enterprise 6x00, 5x00, 4x00 et 3x00*, référence n° 806-3864-10.

---

Une carte *doit* être déconfigurée pour que vous puissiez en tester la mémoire.

1. **Sélectionnez la ligne de la carte de votre choix dans le tableau récapitulatif Cartes système et cliquez sur le bouton Tester la mémoire.**

La boîte de dialogue Tester la mémoire s'affiche (FIGURE 2-11).

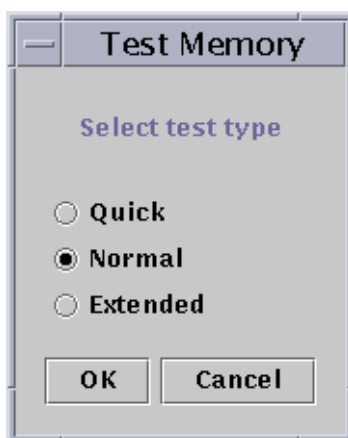


FIGURE 2-11 La boîte de dialogue Tester la mémoire

2. **Sélectionnez le type de test: Rapide, Normal ou Etendu.**

Les tests rapides et normaux durent quelques minutes tandis qu'un test étendu peut prendre plus d'une heure. Pour plus d'informations sur ces tests, reportez-vous au *Guide de la fonctionnalité Dynamic Reconfiguration sur les serveurs Sun Enterprise 6x00, 5x00, 4x00 et 3x00*, référence n° 806-3864-10.

3. **Cliquez sur OK pour fermer cette boîte de dialogue et tester la mémoire, ou sur Annuler pour annuler votre requête.**

---

# Module Lecteur de configuration

Le module Lecteur de configuration, lorsqu'il est chargé, s'affiche sous l'icône de la catégorie Matériel.

Le module Lecteur de configuration (sun4u/sun4d) surveille votre matériel et vous alerte en cas de problème. Par exemple, ce module contrôle qu'il n'y ait pas d'erreurs au niveau des modules de mémoire à une rangée de connexions (SIMM), surveille la température des cartes, l'état de l'alimentation, etc.

Ce module vous permet également d'obtenir une vue physique ou une vue logique de votre hôte. Pour plus d'informations sur ces vues, reportez-vous au *Guide de l'utilisateur du logiciel Sun Management Center 3.5*.

## Tables de propriétés de données du module Lecteur de configuration

Vous trouverez dans cette section les tables de propriétés de données du module Lecteur de configuration:

- « Table Système », page 31
- « Table Cartes », page 32
- « Table de propriétés Unité UC », page 32
- « Table SIMM », page 33
- « Table Alimentation CA », page 33
- « Table Charges enfichage à chaud », page 33
- « Table 5V auxiliaire », page 33
- « Table 5V périphérique, 12V périphérique, 3V système et 5V système », page 34
- « Table Interrupteur à clé », page 34
- « Table Alimentation périphérique », page 34
- « Table Alimentation », page 35
- « Table Ventilateur\_armoire », page 35
- « Table Console distante », page 35
- « Table FHC », page 35
- « Table CA », page 36
- « Table Ventilateur », page 36
- « Table Contrôleurs E/S », page 37
- « Table Périphériques E/S », page 37
- « Table Périphériques de disque », page 38
- « Table Périphériques de bande », page 38
- « Table Périphériques réseau », page 38

Les tableaux suivants décrivent les propriétés de données contenues dans les différentes tables de propriétés du Lecteur de configuration. Lorsqu'elles sont sélectionnées, les tables du Lecteur de configuration s'affichent dans l'onglet Explorateur de la fenêtre Détails. Pour plus d'informations, reportez-vous au chapitre « Explorateur » du *Guide de l'utilisateur du logiciel Sun Management Center 3.5*.

## Table Système

**TABLEAU 2-4** Système - Propriétés

Propriété	Description
Nom	Nom de l'instance
Système d'exploitation	Environnement d'exploitation qui tourne sur la machine
Version du système d'exploitation	Version de l'environnement d'exploitation
Fréquence d'horloge système	Fréquence d'horloge
Architecture	Architecture de la machine
Nom d'hôte du système	Nom d'hôte du système
Nom de machine	Type de machine
Plate-forme système	Plate-forme matérielle du système
Numéro de série	Numéro de série de la machine
Horodateur	Valeur d'horodateur
Horodateur brut	Valeur d'horodateur brut
Total des disques	Nombre total de disques présents dans le système
Total de la mémoire	Total de la mémoire présente dans le système
Total des processeurs	Total des processeurs présents dans le système
Total des bandes	Total des périphériques de bande présents dans le système

## Table Cartes

**TABLEAU 2-5** Cartes - Propriétés

Propriété	Description
Nom	Nom de l'instance
Carte n°	Numéro de la carte
FRU	Unité interchangeable sur site
Enfichée à chaud	Indique si la carte a été ou non enfichée à chaud
Enfichable à chaud	Indique si la carte peut ou non être enfichée à chaud
Taille de la mémoire	Taille de la mémoire
Etat	Etat
Température	Température de la carte
Type	Type de la carte (par exemple, UC/mémoire, SBus, horloge, etc.)

## Table de propriétés Unité UC

**TABLEAU 2-6** Unité UC - Propriétés

Propriété	Description
Nom	Nom
Carte n°	Numéro de la carte
Fréquence d'horloge	Fréquence du temporisateur
Type d'UC	Type de système
Taille Dcache	Taille du cache de données en Ko
Taille Ecache	Taille du cache externe en Mo
FRU	Unité interchangeable sur site
Taille Icache	Taille du cache d'instructions en Ko
Modèle	Nom du modèle d'UC
ID processeur	Numéro d'identification du processeur
Statut	Statut de l'unité UC
Unité	Identification de l'unité



## Table SIMM

TABLEAU 2-7 SIMM - Propriétés

Propriété	Description
Nom	Nom du SIMM
Référence de la carte	Numéro de référence de la carte
FRU	Unité interchangeable sur site
Taille	Taille du SIMM en Mo
Emplacement	Numéro du SIMM
Statut	Statut du SIMM

## Table Alimentation CA

TABLEAU 2-8 Alimentation CA - Propriétés

Propriété	Description
Nom	Nmo
Statut	Statut

## Table Charges enfichage à chaud

TABLEAU 2-9 Enfichage à chaud - Propriétés

Propriété	Description
Nom	Nom
FRU	Unité interchangeable sur site

## Table 5V auxiliaire

TABLEAU 2-10 5V auxiliaire - Propriétés

Propriété	Description
Nom	Nom
FRU	Unité interchangeable sur site
Statut	Statut

## Table 5V périphérique, 12V périphérique, 3V système et 5V système

Le TABLEAU 2-11 présente les propriétés pour :

- 5V périphérique ;
- précharge 5V périphérique ;
- 12V périphérique ;
- précharge 12V périphérique ;
- 3V système ;
- précharge 3V système ;
- 5V système ;
- précharge 5V système ;

TABLEAU 2-11 Périphérique et système - Propriétés communes

Propriété	Description
Nom	Nom
FRU	Unité interchangeable sur site
Statut	Statut de l'alimentation

## Table Interrupteur à clé

TABLEAU 2-12 Interrupteur à clé - Propriétés

Propriété	Description
Nom	Nom
Position	Position de l'interrupteur à clé

## Table Alimentation périphérique

TABLEAU 2-13 Alimentation périphérique - Propriétés

Propriété	Description
Nom	Nom
FRU	Unité interchangeable sur site
HPU	Unité enfichable à chaud
Statut	Statut de l'alimentation périphérique
N° unité	Numéro de l'unité

## Table Alimentation

TABLEAU 2-14 Alimentation - Propriétés

Propriété	Description
Nom	Nom
FRU	Unité interchangeable sur site
HPU	Unité enfichable à chaud
Statut	Statut
N° unité	Numéro de l'unité

## Table Ventilateur\_armoire

TABLEAU 2-15 Ventilateurs - Propriétés

Propriété	Description
Nom	Nom, par exemple, ventilateur_armoire
Statut	Statut du ventilateur

## Table Console distante

TABLEAU 2-16 Console distante - Propriétés

Propriété	Description
Nom	Nom de l'instance : par exemple, console_distante
Statut	Statut de la console distante : activée ou désactivée

## Table FHC

Le noeud FHC est à l'intérieur de l'unité E/S.

TABLEAU 2-17 FHC - Propriétés

Propriété	Description
Nom	Nom
Numéro de la carte	Numéro de la carte
Modèle	Nom du modèle FHC
Upa Mid	Numéro de l'unité d'architecture de port Ultra
Version n°	Numéro de la version

## Table CA

**TABLEAU 2-18** CA - Propriétés

Propriété	Description
Nom	Nom
Statut Bloc0	Statut du bloc0
Statut Bloc1	Statut du bloc1
Type de périphérique	Type de périphérique
Modèle	Nom du modèle CA
Version n°	Numéro de la version

## Table Ventilateur

**TABLEAU 2-19** Ventilateur - Propriétés

Propriété	Description
Nom	Nom
Statut	Statut du ventilateur

## Table Règles PFA

Le TABLEAU 2-20 contient la liste des propriétés des règles d'analyse de panne prévisionnelle (PFA, Predictive Failure Analysis).

**TABLEAU 2-20** Règles PFA - Propriétés

Propriété	Description
Règle SIMM PFA	Valeur de la règle SIMM
Règle disque PFA	Valeur de la règle disque
Règle disque Smart/PFA	Valeur de la règle disque Smart PFA

## Table Contrôleurs E/S

**TABLEAU 2-21** Contrôleurs E/S - Propriétés

Propriété	Description
Nom	Nom
Numéro de la carte	Numéro de la carte
Fréquence d'horloge	Fréquence du temporisateur
Type de périphérique	Type de périphérique
Numéro instance	Numéro de l'instance
Modèle	Nom du modèle de contrôleur E/S
Reg	Propriété Reg
MID UPA	UPA MID
ID port UPA	ID du port UPA
Numéro version	Numéro de la version

## Table Périphériques E/S

**TABLEAU 2-22** Périphériques E/S - Propriétés

Propriété	Description
Nom	Nom instance
Type de périphérique	Type de périphérique
Nombre de disques	Nombre de disques présents sur ce périphérique
Numéro instance	Numéro de l'instance
Modèle	Nom du modèle de périphérique E/S
Nombre de réseaux	Nombre d'interfaces réseau présentes sur ce périphérique
Reg	Propriété Reg
Nombre de bandes	Nombre de périphériques de bande présents sur ce périphérique E/S

## Table Périphériques de disque

**TABEAU 2-23** Périphériques de disque - Propriétés

Propriété	Description
Nom	Nom
Type de périphérique	Type de périphérique
Nom disque	Nom du disque
FRU	Unité interchangeable sur site
Numéro instance	Numéro de l'instance du disque
Cible disque	Numéro de la cible disque

## Table Périphériques de bande

**TABEAU 2-24** Périphériques de bande - Propriétés

Propriété	Description
Nom	Nom
Type de périphérique	Type de périphérique
FRU	Unité interchangeable sur site
Numéro instance	Numéro de l'instance de la bande
Modèle	Nom du modèle de périphérique de bande
Nom de la bande	Nom de la bande
Statut	Statut du périphérique de bande
Cible bande	Numéro de la cible bande

## Table Périphériques réseau

**TABEAU 2-25** Périphériques réseau - Propriétés

Propriété	Description
Nom	Nom
Type de périphérique	Type de périphérique
Adresse Ethernet	Adresse Ethernet de l'interface
Adresse Internet	Adresse Internet de l'interface
Nom de l'interface	Nom de l'interface
Nom symbolique	Nom symbolique de l'interface

---

# Règles du Lecteur de configuration

Ce tableau contient les règles du Lecteur de configuration et explique en détail celles de ces règles qui déclenchent des alarmes critiques.

TABLEAU 2-26 Règles du Lecteur de configuration

ID règle	Description	Type d'alarme
rcr4u201	Règle Statut précharge Cette alarme est générée lorsque le statut des tensions de précharge n'est pas "OK".	Critique
rcr4u203	Règle Statut alimentation Cette alarme est générée lorsque le statut de l'alimentation n'est pas "OK".	Critique
rcr4u204	Règle Statut Ventilateur Cette règle est générée lorsque le statut du ventilateur n'est pas "OK".	Erreur
rcr4u205	Règle Température Cette règle est déclenchée lorsque la température dépasse une valeur seuil donnée au niveau des cartes système. Selon la température de la carte, l'alarme générée est une alarme critique ou majeure.	Critique, majeure
rcr4u207	Règles Statut unité UC Cette règle est générée lorsque les UC ne sont pas "en ligne".	Critique
rcr4u208	Erreur ECC consignée dans le journal système (syslog)	Alarme majeure immédiatement fermée
rcr4u209	Règle erreur SIMM	Alarme majeure immédiatement fermée
rcr4u210	Erreur matériel	Alarme majeure immédiatement fermée
rcr4u211	Erreur bloquante	Alarme majeure immédiatement fermée
rcr4u212	Détection d'une erreur ECC sur un SIMM par l'UC	Alarme majeure immédiatement fermée
rcr4u213	Élément retiré à chaud	Alarme majeure immédiatement fermée
rcr4u214	Panne alimentation	Alarme majeure immédiatement fermée
rcr4u215	Élément enfiché à chaud	Alarme majeure immédiatement fermée

**TABLEAU 2-26 Règles du Lecteur de configuration (suite)**

ID règle	Description	Type d'alarme
rcr4u216	Panique UC	Alarme majeure immédiatement fermée
rcr4u217	Erreur bande SCSI	Alarme majeure immédiatement fermée
rcr4u218	Règle du statut CA Cette règle est générée lorsque le statut CA n'est pas "OK".	Critique
rcr4u219	Disque retiré	Alarme majeure immédiatement fermée
rcr4u220	Disque inséré	Alarme majeure immédiatement fermée
rcr4u221	Alimentation redondante	Alarme majeure immédiatement fermée
rcr4u224	HPU installée	Alarme majeure immédiatement fermée
rcr4u225	Règle statut ST Cette règle est générée lorsque le statut de l'unité de bande n'est pas "OK".	Critique
rpfa300	Règle complexe qui recherche les erreurs de mémoire SIMM dans le journal système ( <code>syslog</code> ) et effectue une entrée d'alarme de panne prévisionnelle pour chaque erreur.	Critique
rpfa301	Règle complexe qui recherche les erreurs logicielles de disque dans le journal système et effectue une entrée d'alarme de panne prévisionnelle pour chaque erreur.	Critique
rpfa302	Règle complexe qui recherche les erreurs logicielles de disque dues à une unité SMART dans le journal système.	Critique