



Guide de l'utilisateur de Sun Management Center 3.5 Performance Reporting Manager

Sun Microsystems, Inc.
4150 Network Circle
Santa Clara, CA 95054
U.S.A.

Référence : 817-3033-10
Juillet 2003

Copyright 2003 Sun Microsystems, Inc. 4150 Network Circle, Santa Clara, CA 95054 U.S.A. Tous droits réservés.

Ce produit ou document est protégé par un copyright et distribué avec des licences qui en restreignent l'utilisation, la copie, la distribution et la décompilation. Toute reproduction, même partielle, du produit ou du présent document est formellement interdite, quelle qu'en soit la forme, sans autorisation préalable écrite en ce sens, de Sun et de ses concédants de licences. Les logiciels d'autres fournisseurs, y compris les polices, sont protégés par copyright et concédés en licence par les fournisseurs de Sun.

Il est possible que des parties du produit soient dérivées des systèmes Berkeley BSD, concédés en licence par la University of California. UNIX est une marque déposée aux Etats-Unis et dans d'autres pays, licenciée exclusivement par X/Open Company, Ltd.

Sun, Sun Microsystems, le logo Sun, docs.sun.com, AnswerBook, AnswerBook2, Java et Solaris sont des marques commerciales, des marques déposées ou des marques de service de Sun Microsystems, Inc. aux Etats-Unis et dans d'autres pays. Toutes les marques déposées SPARC sont utilisées sous licence et sont des marques commerciales ou déposées de SPARC International, Inc. aux Etats-Unis et dans d'autres pays. Les produits portant les marques SPARC sont basés sur une architecture développée par Sun Microsystems, Inc. Netscape Navigator est une marque de commerce ou une marque déposée de Netscape Communications Corporation aux Etats-Unis et dans d'autres pays. Netscape Navigator est une marque de commerce ou une marque déposée de Netscape Communications Corporation aux Etats-Unis et dans d'autres pays. Le logiciel distribué peut inclure des éléments développés par des parties tierces telles que Halcyon Inc. et Oracle Corporation.

OPEN LOOK et l'interface utilisateur graphique Sun™ sont développés par Sun Microsystems, Inc. pour ses utilisateurs et ses titulaires de licences. Sun reconnaît les efforts pionniers de Xerox dans le domaine de la recherche et du développement du concept des interfaces utilisateur visuelles ou graphiques dans l'industrie informatique. Sun détient une licence non-exclusive de Xerox pour l'interface utilisateur graphique Xerox, laquelle couvre également les titulaires de licences Sun mettant en œuvre les IUG OPEN LOOK et se conformant par ailleurs aux accords écrits de Sun.

Achats fédéraux :Logiciel commercial – Les utilisateurs du Gouvernement sont soumis aux conditions de licence standard.

LA DOCUMENTATION EST FOURNIE "EN L'ETAT" ET TOUTES LES AUTRES CONDITIONS, DECLARATIONS ET GARANTIES EXPRESSES OU TACITES SONT FORMELLEMENT EXCLUES, DANS LA MESURE AUTORISEE PAR LA LOI APPLICABLE, Y COMPRIS NOTAMMENT TOUTE GARANTIE IMPLICITE RELATIVE A LA QUALITE MARCHANDE, A L'APTITUDE A UNE UTILISATION PARTICULIERE OU A L'ABSENCE DE CONTREFAÇON.

Copyright 2003 Sun Microsystems, Inc. 4150 Network Circle, Santa Clara, CA 95054 U.S.A. Tous droits réservés.

Ce produit ou document est protégé par un copyright et distribué avec des licences qui en restreignent l'utilisation, la copie, la distribution, et la décompilation. Aucune partie de ce produit ou document ne peut être reproduite sous aucune forme, par quelque moyen que ce soit, sans l'autorisation préalable et écrite de Sun et de ses bailleurs de licence, s'il y en a. Le logiciel détenu par des tiers, et qui comprend la technologie relative aux polices de caractères, est protégé par un copyright et licencié par des fournisseurs de Sun.

Des parties de ce produit pourront être dérivées du système Berkeley BSD licenciés par l'Université de Californie. UNIX est une marque déposée aux Etats-Unis et dans d'autres pays et licenciée exclusivement par X/Open Company, Ltd.

Sun, Sun Microsystems, le logo Sun, docs.sun.com, AnswerBook, AnswerBook2, Java et Solaris sont des marques de fabrique ou des marques déposées, ou marques de service, de Sun Microsystems, Inc. aux Etats-Unis et dans d'autres pays. Toutes les marques SPARC sont utilisées sous licence et sont des marques de fabrique ou des marques déposées de SPARC International, Inc. aux Etats-Unis et dans d'autres pays. Les produits portant les marques SPARC sont basés sur une architecture développée par Sun Microsystems, Inc. Netscape Navigator est une marque de Netscape Communications Corporation aux Etats-Unis et dans d'autres pays. Netscape est une marque de Netscape Communications Corporation aux Etats-Unis et dans d'autres pays. Cette distribution peut comprendre des composants développés par des tierces parties, dont Halcyon Inc. et Oracle Corporation.

L'interface d'utilisation graphique OPEN LOOK et Sun™ a été développée par Sun Microsystems, Inc. pour ses utilisateurs et licenciés. Sun reconnaît les efforts de pionniers de Xerox pour la recherche et le développement du concept des interfaces d'utilisation visuelle ou graphique pour l'industrie de l'informatique. Sun détient une licence non exclusive de Xerox sur l'interface d'utilisation graphique Xerox, cette licence couvrant également les licenciés de Sun qui mettent en place l'interface d'utilisation graphique OPEN LOOK et qui en outre se conforment aux licences écrites de Sun.

CETTE PUBLICATION EST FOURNIE "EN L'ETAT" ET AUCUNE GARANTIE, EXPRESSE OU IMPLICITE, N'EST ACCORDEE, Y COMPRIS DES GARANTIES CONCERNANT LA VALEUR MARCHANDE, L'APTITUDE DE LA PUBLICATION A REpondre A UNE UTILISATION PARTICULIERE, OU LE FAIT QU'ELLE NE SOIT PAS CONTREFAISANTE DE PRODUIT DE TIERS. CE DENI DE GARANTIE NE S'APPLIQUERAIT PAS, DANS LA MESURE OU IL SERAIT TENU JURIDIQUEMENT NUL ET NON AVENU.



040413@8606



Table des matières

Préface	7
1 Introduction à Performance Reporting Manager	11
A propos de Performance Reporting Manager	11
Processus de collecte des données	13
Données brutes	13
Processus de récapitulation	14
Données utilisées pour les rapports	14
Gestionnaire de rapports	15
Requêtes de rapports	15
Catégories et sous-catégories	16
Options de format de fichiers pour les rapports	17
Rapport sous forme de tableau	17
Rapport sous forme de courbe	18
Rapport en forme de diagramme à barres	19
Rapport en forme de camembert	20
2 Installation et configuration de Performance Reporting Manager	21
Logiciel Performance Reporting Manager	21
Installation de Performance Reporting Manager	23
▼ Installation de Performance Reporting Manager pendant l'installation de Performance Reporting Manager	24
▼ Installation séparée de Performance Reporting Manager	24
▼ Installation de Performance Reporting Manager pendant l'installation de Sun Management Center 3.5 sur la plate-forme Microsoft Windows	25

▼ Installation séparée de Performance Reporting Manager sur la plate-forme Microsoft Windows	26
Configuration de Performance Reporting Manager	26
▼ Configuration de Sun Management Center 3.5 pendant l'installation de Performance Reporting Manager	27
▼ Configuration séparée de Performance Reporting Manager	27
Avant de générer des rapports	30
Sauvegarde et restauration	30
Fonctionnalité Mise à jour agent	31
Mise à jour à Performance Reporting Manager 3.5	31
Désinstallation de Performance Reporting Manager	32
▼ Suppression du logiciel Performance Reporting Manager	32
3 Rapports standard	35
Présentation des rapports standard	35
Rapports de performance standard	36
Rapports de configuration système standard	37
IHM Gestionnaire de rapports	39
▼ Démarrage du Gestionnaire de rapports	39
Génération de rapports	40
▼ Génération d'un rapport standard	41
4 Rapports personnalisés	43
Présentation des rapports personnalisés	43
Ajout d'une nouvelle catégorie ou sous-catégorie	44
▼ Création d'une nouvelle catégorie	44
▼ Création d'une nouvelle sous-catégorie	44
Modèles de rapports personnalisés	45
Champs communs à tous les rapports personnalisés	46
Champs propres aux rapports de performance	48
Champs propres aux rapports de configuration système personnalisés	50
Création ou modification d'une requête de rapport	51
▼ Création d'une nouvelle requête de rapport en modifiant une requête de rapport standard	51
▼ Création d'une nouvelle requête de rapport	52
▼ Modification d'une requête de rapport	53
Propriétés de données	54
Disponibilité des données	55

	Sélection des propriétés de données	57
	Enregistrement des propriétés de données	59
	Enregistrement de groupe	60
	Filtrage des rapports	64
	Personnalisation de l'apparence des rapports	65
	Sauts de ligne	66
	Requêtes de rapports composites	67
	▼ Création d'une requête de rapport composite	67
5	Options des rapports	69
	Présentation des options de rapport	69
	Programmation des rapports	70
	▼ Programmation d'un rapport	70
	▼ Retrait d'un rapport programmé	70
	Options d'affichage des rapports	71
	▼ Affichage d'un rapport au format HTML dans un navigateur	71
	▼ Mise à disposition sur un serveur web Sun Management Center	72
	▼ Exportation des données	72
	Accès aux rapports depuis le serveur web Sun Management Center	72
	▼ Accès à un rapport mis à disposition sur Internet	73
	▼ Suppression d'un rapport mis à disposition sur Internet	73
	Options d'affichage des courbes de rapport	74
	Personnalisation des courbes de rapport	75
	Options de collecte des données	75
	▼ Activation ou désactivation de la collecte des données sur un hôte	76
A	Informations de référence	79
	Propriétés enregistrées par défaut	79
	Options prédéfinies pour les rapports standard	80
B	Installation en utilisant la ligne de commande	83
	Installation du logiciel Performance Reporting Manager	83
	▼ Installation de Performance Reporting Manager pendant l'installation de Performance Reporting Manager	84
	▼ Installation séparée de Performance Reporting Manager	84
	Configuration de Performance Reporting Manager	85
	▼ Configuration séparée de Performance Reporting Manager	85

Suppression du logiciel Performance Reporting Manager 86
 ▼ Retrait de Performance Reporting Manager en utilisant `es-uninst` 86

Glossaire 89

Index 91

Préface

Le *Guide de l'utilisateur de Sun Management Center 3.5 Performance Reporting Manager* contient des instructions relatives à l'utilisation de Performance Reporting Manager pour créer des rapports sur la gestion du système.

Utilisateurs de ce manuel

Ce document s'adresse à des utilisateurs qui connaissent le produit Sun[™] Management Center. Par conséquent, de nombreux termes et concepts spécifiques de Sun Management Center n'y sont pas expliqués. Pour plus d'informations sur Sun Management Center, consultez le *Guide de l'utilisateur de Sun Management Center 3.5*.

Organisation de ce manuel

Ce document décrit tous les services offerts par Performance Reporting Manager. Il se compose des chapitres suivants :

- Le Chapitre 1 est une introduction à Performance Reporting Manager.
- Le Chapitre 2 contient les instructions d'installation et de configuration.
- Le Chapitre 3 contient des instructions relatives à l'utilisation des rapports standards.
- Le Chapitre 4 contient des instructions relatives à l'utilisation des rapports personnalisés.
- Le Chapitre 5 contient les instructions relatives à l'utilisation des options des rapports.

- L'Annexe A fournit des informations de référence pour Performance Reporting Manager.
- L'Annexe B contient des instructions relatives à l'installation et la configuration via la ligne de commande.

Pour afficher les conditions du contrat de licence ainsi que les avis d'attribution et de droits d'auteur relatifs au logiciel source ouvert inclus dans cette version, le chemin par défaut est

```
/cdrom/sunmc_3_5_sparc/image/Webserver/Solaris_9/SUNWtcatr/install/copyright.
```

Si vous utilisez le logiciel Solaris 8, remplacez `Solaris_9` par `Solaris_8` dans le chemin.

Dernières informations sur Sun Management Center

Les dernières informations sur le logiciel Sun Management Center 3.5 et les produits supplémentaires figurent sur

<http://www.sun.com/solaris/sunmanagementcenter>.

Utilisation des commandes UNIX

Ce document ne contient pas d'informations complètes sur les commandes et les procédures UNIX[®] de base, ni sur des procédures telles que l'arrêt du système, son initialisation ou la configuration des périphériques.

Pour ce type d'informations, reportez-vous aux sources suivantes :

- *Guide des périphériques Sun Solaris* ;
- documentation en ligne sur l'environnement logiciel Solaris[™] ;
- toute autre documentation accompagnant les logiciels livrés avec votre système.

Conventions typographiques

Police ou symbole	Signification	Exemple :
AaBbCc123	Noms de commandes, de fichiers, de répertoires et messages système résultat affiché à l'écran	Modifiez votre fichier <code>.login</code> . Utilisez <code>ls -a</code> pour afficher la liste de tous les fichiers. <code>% Vous avez reçu du courrier.</code>
AaBbCc123	Ce que vous tapez, par opposition à l'affichage à l'écran.	<code>% su</code> Mot de passe :
<i>AaBbCc123</i>	Titres de manuels, termes nouveaux ou mis en évidence. Remplacez les variables de ligne de commande par des noms réels ou des valeurs.	Lisez le chapitre 6 du <i>Guide de l'utilisateur</i> . On appelle ces options <i>classes</i> . Vous <i>devez</i> être superutilisateur pour effectuer cette action. Pour supprimer un fichier, tapez <code>rm nomfichier</code> .

Invites de shell

Shell	Invite
C	<code>nom_machine%</code>
C super-utilisateur	<code>nom-machine#</code>
Bourne et Korn	<code>\$</code>
Bourne et Korn super-utilisateur	<code>#</code>

Accès à la documentation Sun en ligne

Le site [Web docs.sun.com](http://www.docs.sun.com)SM vous permet d'accéder à la documentation technique Sun en ligne. Vous pouvez le parcourir ou y rechercher un titre de manuel ou un sujet particulier. L'URL est <http://www.docs.sun.com>.

Introduction à Performance Reporting Manager

Ce chapitre présente les rubriques suivantes :

- “A propos de Performance Reporting Manager” à la page 11 ;
- “Processus de collecte des données” à la page 13 ;
- “Gestionnaire de rapports” à la page 15 ;
- “Requêtes de rapports” à la page 15 ;
- “Catégories et sous-catégories” à la page 16 ;
- “Options de format de fichiers pour les rapports” à la page 17.

A propos de Performance Reporting Manager

Performance Reporting Manager est un produit supplémentaire de Sun™ Management Center 3.5, qui vous permet de créer des rapports qui détaillent le statut de vos machines. Les informations de performance sont recueillies par la fonctionnalité d'enregistrement de journaux d'historique qui fait partie de Sun Management Center 3.5. Les rapports de performance générés avec Performance Reporting Manager utilisent les données recueillies de la sorte.

Le produit inclut 12 rapports standard pour lesquels les options de rapport sont prédéfinies. L'enregistrement dans un journal d'historique des propriétés de données utilisées dans les rapports standard est démarré automatiquement par le logiciel. Vous pouvez aussi créer vos propres rapports personnalisés en sélectionnant des options dans les modèles de rapports fournis. Performance Reporting Manager peut générer les types de rapports suivants :

- performance ;
- système matériel ;
- configuration matérielle ;

- modules ;
- fichiers correctifs ;
- alarmes.

Pour utiliser Performance Reporting Manager, la première étape à suivre consiste à installer et configurer le logiciel supplémentaire. Pour toute information sur l'installation et la configuration de Performance Reporting Manager, consultez le Chapitre 2.

Vous pouvez générer n'importe quel type de rapports standard inclus avec ce logiciel une fois que le logiciel Performance Reporting Manager est installé et configuré. Pour plus d'informations sur les rapports standard, consultez le Chapitre 3.

Vous pouvez aussi créer vos propres rapports personnalisés. Vous devez pour ce sélectionner le format de votre rapport dans les formats de rapports disponibles fournis. Performance Reporting Manager inclut quatre options de format possibles pour la visualisation des rapports. Pour toute information sur la création de requêtes de rapports personnalisés, consultez le Chapitre 4.

Les rapports peuvent fournir des informations sur un hôte, tous les hôtes ou un ensemble d'hôtes sélectionnés. En général, les données sont recueillies sur les machines agents. Elles sont ensuite transférées dans une base de données sur la machine serveur. Vous pouvez demander un rapport pour toute machine agent pour laquelle des données ont été recueillies. Un hôte doit figurer dans le contexte serveur Sun Management Center 3.5 pour être inclus dans un rapport. Pour plus d'informations sur les modalités de la collecte des données, consultez "Processus de collecte des données" à la page 13.

Le nom d'hôte indiqué dans un rapport fait en général référence à la machine agent. La seule exception à cette règle est constituée par les rapports d'alarme. Les alarmes résultant d'une machine agent hors service ou ne répondant pas pour une raison quelconque indiqueront le nom de la machine serveur.

Tout rapport standard ou personnalisé peut être programmé de façon à être automatiquement généré à intervalles réguliers. En sus, vous pouvez enregistrer des rapports dans d'autres formats de fichiers pour soit les afficher dans un navigateur web, soit vous servir d'outils pour analyser les données. Pour plus d'informations sur ces options des rapports, consultez le Chapitre 5.

Performance Reporting Manager enregistre automatiquement un certain nombre de propriétés de données. Ces propriétés sont prédéfinies. Pour plus d'informations sur cette fonctionnalité et d'autres informations de référence, consultez l'Annexe A.

Pour toute information sur l'installation et la configuration de Performance Reporting Manager en utilisant la ligne de commande, consultez l'Annexe B.

Processus de collecte des données

Avant d'installer et d'utiliser le logiciel pour générer des rapports, vous devez comprendre le mécanisme de collecte des données. Le supplément Performance Reporting Manager utilise la fonctionnalité d'enregistrement d'historique pour les machines agents, qui est fournie par le logiciel Sun Management Center 3.5. Un service de collecte de données est créé sur la couche serveur. Les types suivants de sont collectés :

- données sur le système matériel ;
- données sur la configuration matérielle ;
- données sur les modules logiciels ;
- données sur les correctifs ;
- données sur les performances ;
- données sur les processus.

Les données sont enregistrées sur les machines agents. Le service de collecte des données sur la couche serveur collecte les données sur les machines agents puis les stocke. Les données retournées sous forme de rapports proviennent des données stockées sur le serveur ou sur la machine agent.

Données brutes

L'expression *Données brutes* qualifie les données qui sont enregistrées dans les fichiers d'historique situés sur les machines agents. La capacité d'enregistrer des données brutes est une fonctionnalité du produit Sun Management Center 3.5 de base. Ces données peuvent être enregistrées soit sur une seule machine soit sur un groupe de machines en utilisant la fonctionnalité de groupage. Si vous utilisez la fonctionnalité de groupage, les données sont enregistrées aux intervalles que vous spécifiez. Pour plus d'informations sur la fonctionnalité de regroupement, consultez "Propriétés de données" à la page 54 et "Gestion des travaux de groupe" dans *Guide de l'utilisateur de Sun Management Center 3.5*.

Les données brutes sont conservées sur la machine agent pendant huit jours. Cette limite est nécessaire car le volume total des données brutes est très important. Les données sont éliminées au bout de huit jours. Par exemple, le neuvième jour, les données brutes du premier jour sont éliminées de la machine agent. Les données des huit derniers jours sont en revanche disponibles à tout moment sur la machine agent. Des enregistrements récapitulatifs sont toutefois conservés avant que les données ne soient éliminées. Pour plus d'informations sur ce processus, consultez "Processus de récapitulation" à la page 14.

Processus de récapitulation

Avant d'être éliminées, les données sont résumées ou "récapitulées" à des intervalles prédéfinis. On appelle *données récapitulatives* les données qui ont été résumées. Avant que les données ne soient éliminées, leurs valeurs minimale, maximale et moyenne sont calculées. Ces valeurs peuvent être conservées pendant plusieurs jours.

On appelle *données horaires* les données qui sont résumées ou récapitulées toutes les heures. Les données brutes de chaque heure sont traitées pour créer un enregistrement récapitulatif pour l'heure concernée. Par exemple, si les données brutes sont enregistrées toutes les cinq minutes, un total de douze enregistrements bruts seront disponibles dans l'arc d'une heure. Quand au bout de une heure les données sont récapitulées, les douze enregistrements bruts sont traités afin de calculer les valeurs minimale, maximale et moyenne, pour l'heure concernée. Un enregistrement récapitulatif est généré pour les douze enregistrements bruts. Les données horaires sont d'abord calculées sur la machine agent. Elles sont ensuite transférées sur la machine serveur, où elles sont ajoutées à la base de données.

Les valeurs journalières, hebdomadaires et mensuelles sont calculées de façon similaire. Les valeurs minimale, maximale et moyenne sont également calculées pour chaque période de temps.

Les données sont conservées selon les règles suivantes :

- Les données horaires sont conservées sept jours.
- Les données quotidiennes sont conservées cinq semaines.
- Les données hebdomadaires sont conservées 12 mois.
- Les données mensuelles sont conservées 24 mois.

Le degré de précision des données retournées sous forme de rapport dépend de la plage de temps spécifiée. Par exemple, si la plage de temps spécifiée est de sept jours, les données horaires seront retournées. Si la plage spécifiée dépasse les sept derniers jours mais pas cinq semaines, les données quotidiennes seront retournées.

Données utilisées pour les rapports

L'interrogation des données commence une fois que le logiciel Performance Reporting Manager a été installé et configuré et que le serveur a été démarré. Le serveur Sun Management Center 3.5 commence à interroger les machines agents toutes les heures pour collecter les données enregistrées sur ces machines. Les données enregistrées sont disponibles pour les rapports aux intervalles suivants :

- Données sur le système matériel – 90 minutes après le démarrage du serveur.
- Données sur les correctifs et les modules – 30 minutes après le démarrage du serveur.
- Données sur la configuration matérielle – 90 minutes après le démarrage du serveur.

- Données sur la performance – 90 minutes après le démarrage du serveur.

Les données présentes sur les machines agents sont collectées à des heures différentes. Elles sont enregistrées sur une machine agent suivant les intervalles de temps ci-après :

- Données sur le système matériel et la configuration matérielle – Toutes les 12 heures.
- Données sur les correctifs et les modules – Toutes les 12 heures.
- Données sur la performance – Selon l'intervalle d'enregistrement spécifié dans la boîte de dialogue Configuration de l'enregistrement des propriétés. Ces données sont enregistrées dans les fichiers journaux d'historique.
- Données sur les processus – Toutes les 15 minutes.

Le service de collecte des données sur la couche serveur collecte les données de la façon suivante :

- Données des machines agents – Les données sont collectées sur les machines qui figurent dans le contexte serveur courant et sur lesquelles le logiciel Performance Reporting Manager est installé. La machine agent doit figurer dans la topologie du serveur.
- Données sur la performance – Les données récapitulatives sont collectées toutes les heures.

Gestionnaire de rapports

L'IHM Gestionnaire de rapports est uniquement reliée à la console Java™ de Sun Management Center 3.5 et s'ouvre à partir du menu Outils. Cette IHM vous permet de gérer toutes les activités liées aux rapports. Par exemple, vous pouvez depuis le Gestionnaire de rapports générer un rapport, créer un nouveau rapport personnalisé ou programmer la génération d'un rapport à intervalles réguliers.

Pour plus d'informations, consultez "IHM Gestionnaire de rapports" à la page 39.

Requêtes de rapports

Vous pouvez soit utiliser n'importe lequel des rapports standard inclus avec Performance Reporting Manager, soit créer vos propres rapports personnalisés. Pour tous les rapports standard, les spécifications et le format du rapport choisi sont prédéfinis et enregistrés pour que vous puissiez les utiliser à maintes reprises.

Employer un rapport personnalisé vous permet de spécifier ce que vous voulez inclure dans un rapport, ainsi que le format de sortie voulu. Les spécifications de rapport sauvegardées constituent une *requête de rapport*. Une requête de rapport est basée sur un des nombreux modèles de rapports disponibles et est utilisée pour générer un rapport standard ou personnalisé. Une requête de rapport, enfin, est également utilisée pour programmer l'exécution périodique des rapports.

Pour plus d'informations sur l'utilisation des requêtes de rapports standard, consultez le Chapitre 3. Pour plus d'informations sur l'utilisation des requêtes de rapports personnalisés, consultez Chapitre 4.

Catégories et sous-catégories

Dans l'IHM Gestionnaire de rapports, les rapports sont classés en catégories et sous-catégories. Le panneau de gauche du Gestionnaire de rapports contient une vue hiérarchique qui reprend tous les noms des rapports, standard et personnalisés.

Le premier niveau de cette hiérarchie contient les noms des catégories. Le second niveau de cette hiérarchie contient les noms des sous-catégories. Les requêtes de rapports, enfin, figurent au troisième niveau de la hiérarchie. Tous les rapports standard sont classés dans la vue hiérarchique sous des catégories et sous-catégories prédéfinies.

Vous pouvez placer tout type de rapport personnalisé sous la catégorie ou sous-catégorie de votre choix. Cette capacité vous permet de contrôler l'organisation de vos rapports.

Performance Reporting Manager présente les catégories et sous-catégories prédéfinies suivantes :

- Alarme
 - Alarmes
- Matériel
 - Système
 - Configuration
- Performance
 - CPU
 - Espace d'échange
 - Mém (mémoire)
- Logiciels
 - Modules
 - Fichiers correctifs

Options de format de fichiers pour les rapports

Performance Reporting Manager propose quatre options de format de sortie pour les rapports :

- Tableau ;
- Courbe ;
- Diagramme à barres ;
- Camembert.

Toutes ces options ne sont pas disponibles pour chaque rapport. Le type d'un rapport détermine les options de format disponibles. Certains formats sont dépourvus de sens pour certains rapports et ne sont donc pas proposés pour ces derniers. Lorsque vous créez une requête de rapport personnalisé, vous choisissez parmi les options de format disponibles proposées.

Une fois une requête de rapport enregistrée, une icône illustrant l'option de format de rapport apparaît dans la vue hiérarchique dans l'IHM Gestionnaire de rapports. Chacune des icônes employées est représentative du format choisi pour le rapport. Un symbole représentant un cadenas est ajouté à l'icône lorsque la requête a trait à un des rapports standards fournis avec Performance Reporting Manager. Les options de rapport des rapports standard sont prédéfinies et vous ne pouvez pas les changer.

Rapport sous forme de tableau

L'option Tableau retourne les données sous la forme d'un tableau. L'icône distinctive de l'option Tableau est un tableau. Plus exactement, un tableau composé de lignes et de colonnes. Les cellules du tableau contiennent les valeurs numériques des propriétés de données spécifiées dans la requête de rapport. Vous pouvez changer la taille d'une colonne en faisant glisser l'un des bords de son titre. Si le titre d'une colonne est tronqué ou est suivi de points de suspension, il vous convient de redimensionner la colonne pour voir la totalité des informations. Les tableaux peuvent être triés en cliquant sur une colonne, sauf pour les rapports de performance qui sont déjà triés chronologiquement.

Lorsque Temps réel est sélectionné, vous pouvez actualiser les informations en cliquant sur le bouton Rafraîchir qui se trouve en haut à droite du tableau. Les nouvelles données sont ajoutées dans le haut du tableau.

Rapport sous forme de courbe

L'option Courbe retourne les données sous la forme de graphes contenant des courbes. L'icône qui représente les courbes est un graphe avec une courbe ascendante en escalier. Le nombre des graphes contenus dans chaque rapport dépend de l'option Orientation du graphe sélectionnée dans la requête de rapport.

Lorsque Temps réel est sélectionné pour un rapport, le graphe est rafraîchi selon l'intervalle de rafraîchissement des propriétés enregistrées. Pour les rapports de type Temps réel, seule la dernière heure de données est visible sur le graphe à tout moment.

Chaque courbe présente plusieurs options d'affichage. Par exemple, vous pouvez utiliser le bouton Zoom pour afficher des données plus précises pour tout point d'une courbe. Le bouton Alarmes vous permet d'obtenir le détail des alarmes pour tout hôte inclus dans le rapport. De façon similaire, le bouton Processus vous permet d'obtenir les dix premiers processus UC et les dix premiers processus de mémoire pour tout hôte du rapport. Pour plus d'informations sur, consultez "Options d'affichage des courbes de rapport" à la page 74.

La figure ci-après contient un exemple de rapport sous forme de courbe.

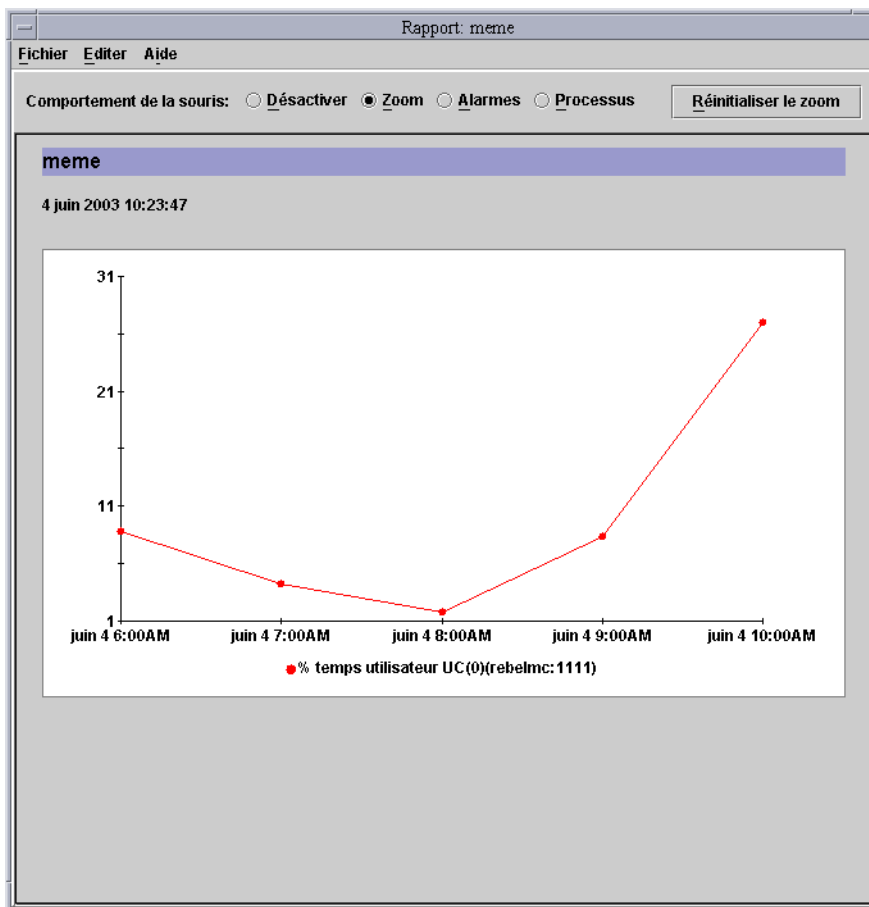


FIGURE 1-1 Exemple de courbe de rapport de performance standard

Rapport en forme de diagramme à barres

L'option Diagramme à barres retourne les données sous la forme de un ou plusieurs diagrammes à barres. L'icône Diagramme à barres est un graphe comportant trois barres horizontales. Le nombre de graphes contenus dans chaque rapport de type diagramme à barres dépend de l'option Orientation du graphe sélectionnée dans la requête de rapport. Ce format vous permet de créer un rapport qui fournit une comparaison visuelle des valeurs des données.

Les diagrammes à barres ont les mêmes options d'affichage que les courbes. Voir "Rapport sous forme de courbe" à la page 18.

Rapport en forme de camembert

Le nombre des camemberts retournés dépend de si la propriété de données `nomhôte` est incluse dans la requête de rapport. Un rapport de ce type retourne les données à raison d'un camembert par hôte si un `nomhôte` est spécifié dans la requête de rapport. Si la propriété `nomhôte` n'est pas spécifiée dans la requête de rapport, un seul camembert est généré dans le rapport. Les rapports sous forme de camemberts ne sont pas disponibles pour les rapports de performance et de configuration matérielle lorsque l'option Niveau de détail : Récapitulatif est sélectionnée. L'icône des camemberts est un cercle avec une ligne pour rayon.

Pour plus d'informations sur la sélection des propriétés de données dans une requête de rapport, consultez "Propriétés de données" à la page 47.

Installation et configuration de Performance Reporting Manager

Ce chapitre contient les procédures relatives à l'installation et la configuration du logiciel Performance Reporting Manager au moyen des assistants d'installation et de configuration. Pour toute information sur l'installation au moyen de la ligne de commande, reportez-vous à l'Annexe B.

Ce chapitre présente les rubriques suivantes :

- "Logiciel Performance Reporting Manager" à la page 21 ;
- "Installation de Performance Reporting Manager" à la page 23 ;
- "Configuration de Performance Reporting Manager" à la page 26 ;
- "Avant de générer des rapports" à la page 30 ;
- "Sauvegarde et restauration" à la page 30 ;
- "Fonctionnalité Mise à jour agent" à la page 31 ;
- "Mise à jour à Performance Reporting Manager 3.5" à la page 31 ;
- "Désinstallation de Performance Reporting Manager" à la page 32.

Logiciel Performance Reporting Manager

Performance Reporting Manager est installé en tant que supplément du logiciel Sun Management Center 3.5. Le logiciel Performance Reporting Manager s'exécute sur les plates-formes suivantes :

- Environnements d'exploitation Solaris™ 2.6, Solaris 7, Solaris 8 et Solaris 9.
- Toutes les plates-formes sur lesquelles l'agent de Sun Management Center 3.5 peut s'exécuter qui sont prises en charge par Sun Management Center 3.5

La couche serveur de Performance Reporting Manager s'exécute sur les environnements d'exploitation Solaris 8 et Solaris 9.

La couche serveur de Performance Reporting Manager a besoin de 1 Go de RAM et de 1 Go d'espace de swap disponible sur la machine.

L'espace disque suivant doit être libre avant d'effectuer la procédure de configuration sur le logiciel Performance Reporting Manager.

- Serveur — L'espace disque requis pour la couche serveur peut varier en fonction de la taille de la configuration choisie pendant la configuration.
 - Configuration mini — L'espace disque requis est de 5 Go. Cette configuration prend en charge jusqu'à 100 machines agents surveillant chacune 500 propriétés.
 - Configuration moyenne — L'espace disque requis est de 12 Go. Cette configuration prend en charge jusqu'à 400 machines agents surveillant chacune 600 propriétés.
 - Configuration maxi — L'espace disque requis est de 24 Go. Cette configuration prend en charge jusqu'à 750 machines agents surveillant chacune 650 propriétés.
- Agent — L'espace disque requis pour la couche agent peut varier en fonction du nombre de propriétés enregistrées et de l'intervalle d'enregistrement. Pour 1000 propriétés enregistrées à intervalles de cinq minutes, l'espace disque requis est d'environ 80 Mo.
- Console – L'espace disque requis est de 3 Mo.

Avant d'installer Performance Reporting Manager, les logiciels suivants doivent être installés :

- le logiciel Sun Management Center 3.5 ;
- le logiciel supplémentaire Lecteur de configuration spécifique de votre plate-forme.

Pour les dernières informations en date, veuillez consulter les *Notes de mise à jour de Sun Management Center 3.5*.

Le logiciel supplémentaire Performance Reporting Manager se compose des modules suivants :

- SUNWescrg – Module de Performance Reporting Manager pour la couche console de Sun Management Center.
- SUNWessrg – Module de Performance Reporting Manager pour la couche serveur de Sun Management Center.
- SUNWesarg – Module de Performance Reporting Manager pour la couche agent de Sun Management Center.
- SUNWesdrgr – Module de Performance Reporting Manager pour la couche serveur de Sun Management Center.
- SUNWeslrg – Module de Performance Reporting Manager pour les couches serveur et console de Sun Management Center.

- SUNWeshrg – Module d’aide en ligne de Performance Reporting Manager pour la couche serveur de Sun Management Center (en anglais).
- SUNWesprm – Module de Performance Reporting Manager pour les couches serveur et console de Sun Management Center.
- SUNWfrprm – Module de Performance Reporting Manager pour les couches serveur et console de Sun Management Center pour le français.
- SUNWjaprm – Module de Performance Reporting Manager pour les couches serveur et console de Sun Management Center pour le japonais.
- SUNWkoprm – Module de Performance Reporting Manager pour les couches serveur et console de Sun Management Center pour le coréen.
- SUNWcprm – Module de Performance Reporting Manager pour les couches serveur et console de Sun Management Center pour le chinois simplifié.
- SUNWhprm – Module de Performance Reporting Manager pour les couches serveur et console de Sun Management Center pour le chinois traditionnel.
- SUNWfrhrg – Module de l’aide en ligne de Performance Reporting Manager pour la couche serveur de Sun Management Center pour le français.
- SUNWjahrg – Module de l’aide en ligne de Performance Reporting Manager pour la couche serveur de Sun Management Center pour le japonais.
- SUNWkohrg – Module de l’aide en ligne de Performance Reporting Manager pour la couche serveur de Sun Management Center pour le coréen.
- SUNWchrg – Module de l’aide en ligne de Performance Reporting Manager pour la couche serveur de Sun Management Center pour le chinois simplifié.
- SUNWhhrg – Module de l’aide en ligne de Performance Reporting Manager pour la couche serveur de Sun Management Center pour le chinois traditionnel.

Installation de Performance Reporting Manager

Vous pouvez installer le logiciel supplémentaire Performance Reporting Manager en utilisant au choix l’assistant d’installation ou la ligne de commande. Cette section examine l’installation du logiciel au moyen de l’assistant d’installation. Pour toute information sur l’installation au moyen de la ligne de commande, reportez-vous à l’Annexe B.

Le logiciel Performance Reporting Manager peut être installé en même temps que le logiciel Sun Management Center 3.5. L’installation peut également être effectuée quand Sun Management Center 3.5 est déjà installé.

Performance Reporting Manager doit être installé sur les couches suivantes de Sun Management Center 3.5 :

- la couche console ;
- la couche serveur ;
- la couche agent, sur tous les hôtes pour lesquels vous voulez générer des rapports.

▼ Installation de Performance Reporting Manager pendant l'installation de Performance Reporting Manager

- Pour plus d'informations et le détail des étapes à suivre, consultez "Installation de Sun Management Center 3.5 sur la plate-forme Solaris" dans *Guide d'installation et de configuration de Sun Management Center 3.5*.

▼ Installation séparée de Performance Reporting Manager

Remarque – N'effectuez cette procédure qu'après avoir installé le logiciel Sun Management Center 3.5.

1. En tant que super-utilisateur (`su -`), lancez l'assistant d'installation de Sun Management Center 3.5 en tapant ce qui suit :

```
# /opt/SUNWsymon/sbin/es-guiinst
```

Où `/opt` est le répertoire dans lequel Sun Management Center 3.5 est installé. Remplacez cet élément par le nom du répertoire courant s'il diffère sur votre système.

L'assistant d'installation de Sun Management Center 3.5 apparaît.

2. Indiquez le répertoire source des fichiers de Performance Reporting Manager lorsque vous y êtes invité.

- Si vous effectuez l'installation à partir d'un CD-ROM, tapez ce qui suit :

```
/cdrom/sunmanagementcenter_3_5/image
```

- Si vous l'effectuez à partir d'un répertoire dans lequel le logiciel a été copié, tapez :

```
disque1/image
```

Où `disque1` est le nom de l'emplacement dans lequel le logiciel a été copié.

3. Si vous installez la couche serveur, sélectionnez les langues de votre choix dans le panneau **Sélection de la langue** puis cliquez sur **Suite**.

Le panneau Recherche des produits disponibles apparaît. Lorsque la barre de progression est complète, le panneau Produits déjà installés s'affiche.

4. **Contrôlez la liste des produits disponibles puis cliquez sur Suite.**
Le panneau Sélection des produits supplémentaires apparaît.
5. **Sélectionnez Performance Reporting Manager dans la liste des logiciels supplémentaires à installer puis cliquez sur Suite.**
Le panneau Contrat de licence des produits supplémentaires apparaît.
6. **Lisez le contrat de licence. Vous devez cliquer sur le bouton J'accepte pour poursuivre l'installation.**
Le panneau Confirmation apparaît.
7. **Contrôlez le panneau Confirmation puis cliquez sur Suite.**
Le panneau Installation terminée s'affiche à la fin de l'installation du logiciel.

Une fois l'installation du logiciel Performance Reporting Manager terminée, l'assistant d'installation vous guide à travers le processus de configuration du logiciel. Pour plus d'informations, consultez "Configuration de Performance Reporting Manager" à la page 26.

▼ Installation de Performance Reporting Manager pendant l'installation de Sun Management Center 3.5 sur la plate-forme Microsoft Windows

1. **Copiez le fichier winImage.tar à partir de l'image source.**
The usual location is `disk1/Window/winImage.tar`.
2. **Utilisez winzip pour extraire le fichier tar puis enregistrez le fichier dans un répertoire.**
3. **Passez au répertoire dans lequel les fichiers ont été mis, si nécessaire.**
4. **Démarrez l'assistant d'installation en tapant ce qui suit :**

```
disk1\install\install.bat
```

L'assistant d'installation de Sun Management Center 3.5 pour la plate-forme Microsoft Windows apparaît.
5. **Indiquez le nom du répertoire installé, par exemple, C:>\Program Files\SunMC.**
6. **Dans la liste des produits pouvant être installés, sélectionnez Performance Reporting Manager.**
Le logiciel est installé.

▼ Installation séparée de Performance Reporting Manager sur la plate-forme Microsoft Windows

1. Depuis le répertoire depuis lequel Sun Management Center 3.5 est installé, exécutez le fichier `.bat` suivant en tapant ce qui suit :

```
C:>\Program Files\SUN\symon\SunMC\SunMC3.5\SunMCInst.bat
```

2. Pour démarrer l'assistant d'installation, indiquez l'emplacement des fichiers extraits en tapant ce qui suit :

```
C:\répertoire d'installation\disk1\image
```

3. Sélectionnez Performance Reporting Manager dans la liste des logiciels supplémentaires à installer puis cliquez sur Suite.

Le logiciel est installé.

Configuration de Performance Reporting Manager

Une fois que l'installation est terminée, vous devez exécuter l'assistant de configuration de Performance Reporting Manager pour configurer les couches serveur et agent. La procédure de configuration n'est pas requise pour la couche console. Vous pouvez effectuer la procédure de configuration juste après avoir installé le logiciel ou quitter l'assistant d'installation et l'effectuer par la suite. La couche serveur de base de Sun Management Center 3.5 doit être configurée pour que vous puissiez commencer la procédure de configuration de Performance Reporting Manager.

L'assistant d'installation de Sun Management Center 3.5 peut lancer l'assistant de configuration de Performance Reporting Manager. L'assistant de configuration apparaît après l'affichage du panneau Installation terminée lorsque vous utilisez l'assistant d'installation. L'assistant de configuration de Performance Reporting Manager vous guide dans la procédure de configuration. Pour les instructions relatives à la ligne de commande pour l'exécution du script `set up`, consultez l'Annexe B.

Remarque – Si vous exécutez par la suite l’option de reconfiguration (**es-setup - F**) pour le logiciel Sun Management Center 3.5 de base en sus du logiciel Performance Reporting Manager 3.5, vous risquez de perdre les informations relatives aux rapports programmés. Cela peut se produire si vous choisissez de ne pas conserver les données du produit de base mais choisissez de sauvegarder les données de Performance Reporting Manager. Dans ce cas, vous devrez reprogrammer les requêtes de rapports manuellement. Les requêtes de rapports originales sont conservées.

▼ Configuration de Sun Management Center 3.5 pendant l’installation de Performance Reporting Manager

- **Pour plus d’informations et le détail des étapes à suivre, consultez le *Guide d’installation et de configuration de Sun Management Center 3.5*.**

▼ Configuration séparée de Performance Reporting Manager

Remarque – N’effectuez cette procédure qu’après avoir installé le logiciel Sun Management Center 3.5. On assume dans cette procédure que vous aviez choisi de ne pas configurer Performance Reporting Manager 3.5 à la fin du processus d’installation.

1. **En tant que super-utilisateur (su -), lancez l’assistant de configuration de Sun Management Center 3.5 en tapant ce qui suit :**

```
# /opt/SUNWsymon/sbin/es-guisetup
```

Où /opt est le répertoire dans lequel Sun Management Center 3.5 est installé. Remplacez cet élément par le nom du répertoire courant s’il diffère sur votre système.

L’assistant de configuration de Sun Management Center 3.5 apparaît et vous guide à travers le processus de configuration pour le logiciel.

Remarque – Si vous avez installé plusieurs produits supplémentaires, leurs assistants de configuration respectifs apparaîtront automatiquement. Chacun de ces assistants vous guide dans le processus de configuration du produit supplémentaire correspondant. Ces assistants de configuration apparaissent les uns après les autres au fur et à mesure que les produits sont configurés. L'assistant de configuration de Performance Reporting Manager peut donc ne pas être le premier à apparaître.

2. **Le panneau Présentation est le premier à apparaître. Cliquez sur Suite pour passer aux panneaux suivants de l'assistant.**
3. **Examinez la liste qui figure dans le panneau Arrêt des composants en cours et cliquez sur Suite.**

Les composants de Sun Management Center doivent être arrêtés pour que le processus de configuration puisse se poursuivre.
4. **Le panneau Options de configuration avancée apparaît si vous avez terminé le processus de configuration pour certains des produits supplémentaires installés. Les logiciels supplémentaires restants peuvent maintenant être configurés. Sélectionnez l'une des options suivantes puis cliquez sur Suite :**
 - Tout reconfigurer — Le processus de configuration est ré-exécuté pour le logiciel Sun Management Center 3.5 de base et tous les logiciels supplémentaires. Tous les logiciels Sun Management Center qui ont déjà été configurés le sont de nouveau.
 - Configurer les suppléments — Les logiciels supplémentaires qui ont été installés récemment mais n'ont pas encore été configurés le sont maintenant.
5. **Contrôlez la liste des produits dans le panneau Configuration terminée puis cliquez sur Suite.**

Le panneau Sélection des produits supplémentaires apparaît. Tous les produits récemment installés sur le système qui vont être configurés sont listés. Vous avez également la possibilité de ré-exécuter la configuration sur tout produit déjà configuré.
6. **Contrôlez que Performance Reporting Manager figure bien dans les produits qui vont être configurés puis cliquez sur Suite.**

La barre indiquant la progression de la configuration de Performance Reporting Manager apparaît.

 - Si vous êtes en train de configurer la couche agent, allez à l'Étape 10 une fois la barre de progression complète.
 - Si vous êtes en train de configurer la couche serveur, le panneau Taille de la DB de Performance Reporting Manager apparaît une fois la barre de progression complète. Passez à l'étape 7.

7. **Indiquez dans le panneau Taille de la DB de Performance Reporting Manager la taille de base de données de votre choix en sélectionnant l'une des cases à cocher en regard de Mini, Moyenne ou Maxi et cliquez sur Suite.**

Les trois tailles proposées sont basées sur le nombre des machines agents et des propriétés de données que vous serez amené à surveiller. Pour plus d'informations, consultez "Logiciel Performance Reporting Manager" à la page 21.

8. **Indiquez le chemin complet des trois répertoires dans le panneau panneau Taille de la DB de Performance Reporting Manager et cliquez sur Suite.**

Vous êtes invité à entrer dans un unique panneau les trois emplacements de fichiers de base de données. Même si vous pouvez entrer trois fois le même répertoire, essayez d'utiliser trois répertoires différents situés sur trois systèmes de fichiers différents. Cette séparation réduit la contention au niveau des E/S de disque et se traduit par une meilleure performance du produit.

L'espace disque requis dépend de la taille de la configuration que vous choisissez pendant la configuration. L'espace disque requis pour ces emplacements de fichiers de données est indiqué dans le tableau suivant.

TABLEAU 2-1 Taille des répertoires de données pour la couche serveur

Taille de la configuration	Taille du premier répertoire	Taille du second répertoire	Taille du troisième répertoire
Mini	2048 Mo	1536 Mo	1536 Mo
Moyenne	5120 Mo	4096 Mo	3072 Mo
Maxi	8192 Mo	7168 Mo	7168 Mo

Le panneau Configuration de la DB de Performance Reporting Manager apparaît.

9. **Une fois la barre qui indique la progression dans le panneau Configuration de la DB de Performance Reporting Manager complète, cliquez sur Suite.**

La configuration de la base de données prend environ 15 minutes. A la fin, le panneau Configuration des produits supplémentaires apparaît.

10. **Pour appeler l'assistant de démarrage, cliquez sur Suite.**

Lorsque la procédure de configuration est terminée, vous avez la possibilité de redémarrer les processus de Sun Management Center. Pour plus d'informations, consultez le *Guide d'installation et de configuration de Sun Management Center 3.5*.

Avant de générer des rapports

Une fois que vous avez terminé l'installation et la configuration, vous devez démarrer le serveur Sun Management Center 3.5. Vous pouvez choisir de démarrer le serveur soit à la fin du processus de configuration, soit manuellement par la suite. Pour plus d'informations sur le démarrage du serveur, consultez le *Guide d'installation et de configuration de Sun Management Center 3.5*.

Vous ne pouvez pas générer de rapports tant que les données ne sont pas enregistrées et collectées. Pour plus d'informations sur la collecte des données, consultez "Processus de collecte des données" à la page 13. Pour plus d'informations sur l'activation de l'enregistrement des données, consultez "Enregistrement des propriétés de données" à la page 59.

Sauvegarde et restauration

Utilisez les scripts de sauvegarde et de restauration de Sun Management Center 3.5 pour sauvegarder ou restaurer toutes les données de Sun Management Center 3.5, y compris celles de Performance Reporting Manager. Pour toute information, consultez le *Guide d'installation et de configuration de Sun Management Center 3.5*.

Effectuer des sauvegardes fréquentes de l'ensemble de votre système vous permet de récupérer le plus de données courantes possible, en cas de panne du système. Les sauvegardes fréquentes aident à minimiser les pertes de données.



Attention – Si vous effectuez une restauration à partir d'une sauvegarde effectuée avant la configuration du logiciel Performance Reporting Manager, vous perdrez vos données Performance Reporting Manager.



Attention – N'essayez pas de restaurer une sauvegarde d'une configuration moyenne ou maxi si la machine a été convertie à la configuration mini. Des problèmes peuvent survenir si l'espace disque disponible est insuffisant pour restaurer les données et vous risquez de voir les performances se dégrader. Ce type de restauration n'est pas pris en charge.



Attention – N’essayez en aucun cas de restaurer une sauvegarde de quelque type de configuration que ce soit sur une machine dont la configuration est d’une autre taille. Ce type de restauration n’est pas pris en charge.

Fonctionnalité Mise à jour agent

La fonctionnalité Mise à jour agent de Sun Management Center 3.5 vous permet de mettre à jour la couche agent. Une image de mise à jour est créée sur la machine serveur qui est spécifiée en tant que contexte serveur pour les machines agents. Avant d’utiliser la fonctionnalité Mise à jour agent, il faut installer la couche serveur de Performance Reporting Manager 3.5 sur la machine serveur qui est spécifiée en tant que contexte serveur. L’assistant Image-MAJ vous invite à sélectionner dans une liste les produits à inclure dans l’image de mise à jour. Vous devez sélectionner Performance Reporting Manager afin de l’inclure dans l’image-MAJ. Vous devez fournir le contexte serveur pour la machine agent quand l’assistant Image-MAJ vous y invite. Pour plus d’informations sur l’utilisation de la fonctionnalité Mise à jour agent, consultez le *Guide d’installation et de configuration de Sun Management Center 3.5*.

Mise à jour à Performance Reporting Manager 3.5

Si Performance Reporting Manager 3.0 est installé sur votre système, ce logiciel plus ancien doit être désinstallé dans le cadre de la procédure de mise à jour. Si vous voulez que les données de Performance Reporting Manager 3.0 soient mises à jour à la version 3.5, n’utilisez pas le script Performance Reporting Manager 3.0 `es-uninst.sh` pour désinstaller le logiciel plus ancien. Ce script ne vous offre pas la possibilité de conserver les données de la version 3.0.

Utilisez à la place l’assistant d’installation de Sun Management Center 3.5 pour supprimer la version antérieure 3.0 du logiciel pendant l’installation du logiciel Sun Management Center 3.5. L’assistant d’installation de Sun Management Center 3.5 vous demande si vous voulez conserver vos fichiers de données 3.0 avant de supprimer le logiciel. Si vous voulez conserver vos fichiers de données Performance Reporting Manager 3.0, répondez Oui (Yes) à cette question. L’assistant d’installation procède ensuite à l’installation du logiciel Sun Management Center 3.5 et vous invite à sélectionner les produits supplémentaires à installer. Vous devez répondre Oui (Yes) à

l'installation du logiciel Performance Reporting Manager 3.5. Les données de la version 3.0 seront mises à jour à la version 3.5 du moment que vous installez Performance Reporting Manager 3.5 pendant l'installation de Sun Management Center 3.5.

Remarque – Si vous mettez à jour le serveur de Sun Management Center 3.0, l'environnement pour développeurs Solaris 8 ou Solaris 9 doit être installé sur la machine.

Pour plus d'informations sur la mise à jour du logiciel Sun Management Center, procédures détaillées incluses, consultez le *Guide d'installation et de configuration de Sun Management Center 3.5*.

Désinstallation de Performance Reporting Manager

Utilisez l'assistant de désinstallation de Sun Management Center 3.5 pour retirer le logiciel Performance Reporting Manager. Cet assistant de désinstallation supprime à la fois les modules de Performance Reporting Manager et l'ensemble des données de Performance Reporting Manager et changements de configuration effectués pendant la configuration. L'assistant de désinstallation de Sun Management Center 3.5 vous offre la possibilité de sauvegarder les données existantes. Votre sélection en matière de sauvegarde de données s'applique à tous les produits choisis pour être désinstallés au même moment. Pour plus d'informations sur l'utilisation de l'assistant de désinstallation, consultez le *Guide d'installation et de configuration de Sun Management Center 3.5*.

▼ Suppression du logiciel Performance Reporting Manager

Remarque – Depuis un système Microsoft Windows, démarrez le processus de désinstallation à partir de `C:>\Program Files\SUNWsymon\SunMC3.5\SunMCUninst.bat`.

1. En tant que super-utilisateur (`su -`), lancez l'assistant de désinstallation en tapant ce qui suit :


```
# /opt/SUNWsymon/sbin/es-guiuninst
```

Où /opt est le répertoire dans lequel Sun Management Center 3.5 est installé. Remplacez cet élément par le nom du répertoire courant s'il diffère sur votre système.

L'assistant de désinstallation de Sun Management Center 3.5 apparaît.

- 2. Sélectionnez Performance Reporting Manager dans la liste de logiciels puis cliquez sur Suite.**
- 3. Indiquez si conserver ou non les fichiers de données puis cliquez sur Suite.**
Les modules de Performance Reporting Manager et les fichiers de configuration sont supprimés. Si vous avez choisi de ne pas conserver les fichiers de données, ces derniers sont également supprimés.
- 4. Cliquez sur Fermer pour quitter l'assistant.**

Rapports standard

Ce chapitre présente les rubriques suivantes :

- “Présentation des rapports standard” à la page 35 ;
- “IHM Gestionnaire de rapports” à la page 39 ;
- “Génération de rapports” à la page 40.

Présentation des rapports standard

Performance Reporting Manager inclut 12 rapports standard dont les options sont prédéfinies et ne peuvent pas être modifiées. Un rapport standard a des options de rapport prédéfinies de sorte à générer un rapport qui puisse de manière générale être utile à toute personne surveillant un système. Le format de sortie du rapport est également prédéfini et ne peut pas non plus être modifié.

Les rapports standard sont classés par catégories et sous-catégories dans le panneau gauche de l’IHM Gestionnaire de rapports. Les requêtes de rapports standard sont identifiées par le symbole d’un cadenas qui apparaît sur l’icône de la requête de rapport. Ce cadenas vous rappelle que vous ne pouvez pas changer les options de rapport prédéfinies.

Tous les rapports standard générés par Performance Reporting Manager sont classés comme étant des rapports de performance ou des rapports de configuration système. Un *rapport de performance* garde la trace de propriétés numériques qui changent dans le temps. Un exemple de rapport de performance est une courbe qui indique le pourcentage d’utilisation du noyau UC sur un hôte au cours des 24 dernières heures. Pour plus d’informations sur les rapports de performance standard, consultez “Rapports de performance standard” à la page 36.

Un *rapport de configuration système standard* fournit des données qui détaillent l'état de la configuration sur la machine concernée. Un exemple de rapport de configuration système est un tableau qui résume tous les correctifs couramment installés sur une ou plusieurs machines. Pour plus d'informations sur les rapports de configuration système standard, consultez "Rapports de configuration système standard" à la page 37.

La sortie de tous les rapports standard peut être affichée dans la console de Sun Management Center 3.5, dans un navigateur web sous la forme d'un fichier HTML ou dans un fichier de texte ASCII de valeurs séparées par des virgules (CSV) ou par des tabulations. Ce fichier de texte peut être utilisé avec d'autres outils pour analyser les données. Pour plus d'informations, consultez "Options d'affichage des rapports" à la page 71.

Pour la liste détaillée des propriétés que chaque rapport standard incorpore, consultez "Rapports de performance standard" à la page 36, "Rapports de configuration système standard" à la page 37 ou l'Annexe A.

Remarque – Le module Lecteur de noyau simple doit être chargé pour que vous puissiez exécuter un rapport standard quelconque.

Rapports de performance standard

L'enregistrement des données de performance sur les machines agents est assuré par la fonctionnalité d'enregistrement d'historique incluse avec Sun Management Center 3.5. Performance Reporting Manager collecte uniquement les données enregistrées dans les fichiers journaux d'historique. Les données sont ensuite transférées à la machine serveur de Sun Management Center 3.5 et chargées dans la base de données. Les données des rapports sont obtenues par le biais de requêtes adressées à la base de données afin de déterminer les tendances des statistiques de performance pendant une période de temps donnée.

Les options de rapport sont prédéfinies dans la requête de rapport. Le format de sortie d'un rapport pour toutes les performances standard est une courbe. Les trois rapports de performance suivants sont inclus dans Performance Reporting Manager. Ils sont classés par noms de catégorie et sous-catégorie.

- Performance
 - CPU
 - CPU Utilization (Utilisation UC) — Ce rapport indique l'utilisation UC au cours des dernières 24 heures en utilisant la fonction Maximum. Les données de ce rapport incluent le % temps noyau UC et le % temps utilisateur UC. Le nom de l'hôte et le port sont entrés au moment de l'exécution du rapport.
 - Espace d'échange

- Swap disponible (Swap Available) — Ce rapport indique l'espace de swap disponible sur chaque hôte en fonction du temps. Les données de ce rapport incluent la mémoire disponible en Ko (mémoire Anon non-réservée). Vous devez entrer le nom de l'hôte et le port au moment de l'exécution du rapport.
- Mémoire
 - Mémoire libre (Memory free) — Ce rapport indique la quantité de mémoire physique libre en méga-octets sur chaque hôte en fonction du temps. Les données de ce rapport incluent la quantité de mémoire physique libre en méga-octets. Vous devez entrer le nom de l'hôte et le port au moment de l'exécution du rapport.

Rapports de configuration système standard

Les données de configuration système sont enregistrées sur les machines agents par le composant d'enregistrement de Performance Reporting Manager . Ce composant d'enregistrement est ajouté à la machine agent pendant l'installation. Les données sont ensuite transférées sur la machine serveur de Sun Management Center 3.5 et chargées dans la base de données . Les données des rapports sont obtenues en interrogeant la base de données située sur la machine serveur de Sun Management Center 3.5. Cette méthode s'apparente à celle employée pour l'obtention des données des rapports de performance standard.

Les options de rapport sont prédéfinies dans la requête de rapport. Le format de sortie d'un rapport pour tous les rapports de configuration système est un tableau. Les neuf rapports de configuration système standard suivants sont inclus avec Performance Reporting Manager. Ils sont classés par noms de catégorie et sous-catégorie.

- Alarme
 - Alarmes
 - Alarm Details (Détail des alarmes) — Ce rapport indique toutes les alarmes ouvertes pour chacun des hôtes. Les données de ce rapport incluent le nom de l'hôte, le système d'exploitation, la gravité des alarmes, les statuts des alarmes, les dates d'ouverture et les messages d'alarme. Vous devez entrer le nom de l'hôte et le port au moment de l'exécution du rapport.
 - Alarm Summary (Récapitulatif des alarmes) — Ce rapport indique le statut des alarmes et le nombre d'alarmes pour chaque hôte. Les données de ce rapport incluent le nom de l'hôte et le statut des alarmes. Ce rapport fournit des détails pour tous les hôtes du contexte serveur en question.
 - Alarm Severity Count By Host (Nombre d'alarmes et gravité par hôte) — Ce rapport indique le nombre des alarmes des différentes gravités pour chaque hôte. Les données de ce rapport incluent le nom de l'hôte, la gravité des alarmes et le statut des alarmes. Ce rapport fournit des détails pour tous les hôtes du contexte serveur en question.

- Matériel
 - Système
 - System Details (Détails du système) — Ce rapport indique les détails du système par nom d'hôte. Tous les hôtes du contexte serveur sur lesquels à la fois le Lecteur de configuration et le supplément Performance Reporting Manager sont installés sont inclus. Les données de ce rapport incluent le nom de l'hôte, le système d'exploitation, la fréquence d'horloge système, le type de la plate-forme, le total des disques, la mémoire totale, le total des processeurs et le nombre total des périphériques de bande.
 - Platform Summary (Récapitulatif des plates-formes) — Ce rapport indique le type de plate-forme par nom d'hôte. Tous les hôtes du contexte serveur sur lesquels à la fois le Lecteur de configuration et le supplément Performance Reporting Manager sont installés sont inclus. Les données de ce rapport incluent la plate-forme.
 - OS Summary (Récapitulatif SE) — Ce rapport indique les systèmes d'exploitation par nom d'hôte. Tous les hôtes du contexte serveur sur lesquels à la fois le Lecteur de configuration et le supplément Performance Reporting Manager sont installés sont inclus. Les données de ce rapport incluent le système d'exploitation.
 - Configuration
- Logiciels
 - Modules
 - Hosts with SUNWcsr (Hôtes dotés du module SUNWcsr) — Ce rapport indique les hôtes sur lesquels le module SUNWcsr est installé. Les données de ce rapport incluent le nom de l'hôte, l'instance du module, le nom du module, la catégorie, la version, la description du module et la date d'installation. Ce rapport fournit des détails pour tous les hôtes du contexte serveur en question.
 - Package Details (Détails des modules) — Ce rapport indique tous les modules logiciels installés sur un hôte donné. Les données de ce rapport incluent le nom de l'hôte, l'instance du module, le nom du module, la catégorie, la version, la description du module et la date d'installation. Le nom de l'hôte et le port sont entrés au moment de l'exécution du rapport.
 - Fichiers correctifs
 - Patch Details (Détail des correctifs) — Ce rapport indique tous les correctifs logiciels installés sur un hôte donné. Les données de ce rapport incluent le nom de l'hôte, le système d'exploitation, l'ID du correctif, les modules, les correctifs obsolètes, requis et incompatibles. Le nom de l'hôte et le port sont entrés au moment de l'exécution du rapport.

Vous pouvez redimensionner les colonnes de tout tableau de rapport en faisant glisser les bords des titres des colonnes. En sus, vous pouvez trier tout tableau de rapport en double-cliquant sur les titres des colonnes. Le rapport est alors trié en fonction du titre sélectionné.

IHM Gestionnaire de rapports

Vous gérez toutes les activités liées aux rapports par le biais de l'interface homme-machine (IHM) Gestionnaire de rapports. Par exemple, vous pouvez générer un rapport à partir d'une requête de rapport, créer un nouveau rapport personnalisé ou programmer la génération d'un rapport à intervalles réguliers. L'IHM Gestionnaire de rapports est reliée uniquement à la console Java de Sun Management Center 3.5. L'IHM s'ouvre depuis le menu Outils dans la fenêtre console principale de Sun Management Center 3.5.

Le Gestionnaire de rapports affiche les informations dans deux panneaux. Le panneau de gauche contient la vue hiérarchique des requêtes de rapport. Les requêtes de rapport sont classées par catégories et sous-catégories. Pour plus d'informations sur les catégories et les sous-catégories, consultez "Catégories et sous-catégories" à la page 16.

Le panneau de droite du Gestionnaire de rapports contient les champs de résumé. Ces trois résumés vous aideront à identifier rapidement les caractéristiques distinctives importantes de chaque requête de rapport. Après avoir sélectionné un nom de requête dans la vue hiérarchique du panneau de gauche, les informations suivantes s'affichent dans le panneau de droite :

- Requête de rapport — Nom et description de la requête de rapport.
- Propriétés de données — Liste des propriétés de données sélectionnées pour la requête de rapport.
- Hôtes — Noms des hôtes inclus dans le rapport.

▼ Démarrage du Gestionnaire de rapports

1. **Démarrez la console de Sun Management Center 3.5.**
2. **Choisissez Gestionnaire de rapports dans le menu Outils.**
L'IHM Gestionnaire de rapports apparaît. La vue hiérarchique figure dans le panneau de gauche tandis que le récapitulatif des requêtes de rapport apparaît dans le panneau de droite après la sélection d'une requête de rapport.
3. **Cliquez sur le symbole de clé en regard d'un nom de catégorie pour en développer la vue hiérarchique.**

La vue hiérarchique se développe d'un niveau pour afficher le nom de la sous-catégorie. Les requêtes de rapport sont identifiées par un nom de requête de rapport et se trouvent sous la sous-catégorie correspondante.

La figure ci-après est un exemple des informations contenues dans l'IHM Gestionnaire de rapports quand un rapport de performance standard est sélectionné dans la vue hiérarchique. Le panneau de gauche indique que la requête de rapport Utilisation UC est sélectionnée dans la vue hiérarchique. Le panneau de droite affiche un récapitulatif de certaines des options de rapport de la requête de rapport Utilisation UC. Les champs de détail sont Requête de rapport, Propriétés de données et Hôtes. Le détail de chaque champs fournit un résumé des options qui sont prédéfinies dans la requête de rapport.

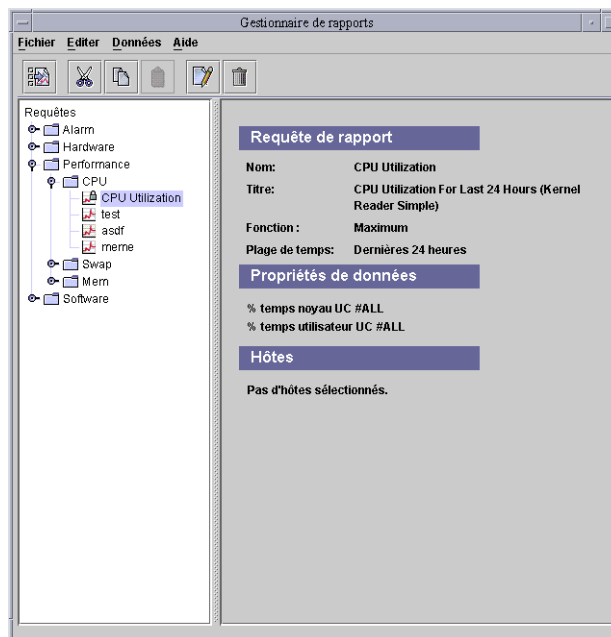


FIGURE 3-1 Exemple de Gestionnaire de rapports contenant les détails d'un rapport standard

Génération de rapports

Vous pouvez générer un rapport standard de l'une des trois façons suivantes :

- En choisissant Générer dans le menu Fichier du Gestionnaire de rapports.

- En double-cliquant sur le nom de la requête de rapport en question dans le panneau de gauche du Gestionnaire de rapports.
- En cliquant sur l'icône Générer dans le menu. Il s'agit de la première icône située sous les options du menu.

A chaque fois que vous générez un rapport de performance standard, vous devez indiquer le nom de l'hôte et le port correspondant si ces informations ne sont pas prédéfinies. Le nom de l'hôte n'est pas enregistré dans la requête de rapport. Vous pouvez spécifier un nom d'hôte différent à chaque fois que vous générez un rapport de performance standard.

Pour les rapports de configuration système standard, un rapport est généré pour tous les hôtes identifiés dans le contexte serveur de Sun Management Center 3.5 sur lesquels le logiciel Performance Reporting Manager est installé.

Pour plus d'informations sur les requêtes de rapports de performance et de configuration système standard, consultez "Présentation des rapports standard" à la page 35.

Les deux types de rapports, standard et personnalisé, sont générés de cette façon. Pour toute information sur la programmation de l'exécution de rapports à intervalles réguliers, consultez "Programmation des rapports" à la page 70.

▼ Génération d'un rapport standard

Remarque – Le module Lecteur de noyau simple doit être chargé pour pouvoir exécuter tout rapport standard.

1. **Démarrez le Gestionnaire de rapports.**
2. **Sélectionnez le nom de la requête de rapport de votre choix dans la vue hiérarchique.**
Vérifiez si cette requête de rapport est correcte en contrôlant les informations récapitulatives contenues dans le panneau de droite.
3. **Choisissez Générer dans le menu Fichier, ou double-cliquez sur le nom de la requête de rapport dans la vue hiérarchique.**
Le rapport standard est généré. Une seconde fenêtre s'ouvre contenant le résultat du rapport. Pour toute information sur la disponibilité des données pour l'établissement de rapports, consultez "Données utilisées pour les rapports" à la page 14.
4. **Si une boîte de dialogue apparaît, indiquez le nom de l'hôte et le port correspondant.**

Rapports personnalisés

Ce chapitre présente les rubriques suivantes :

- “Présentation des rapports personnalisés” à la page 43 ;
- “Ajout d’une nouvelle catégorie ou sous-catégorie” à la page 44 ;
- “Modèles de rapports personnalisés” à la page 45 ;
- “Propriétés de données” à la page 54 ;
- “Filtrage des rapports” à la page 64 ;
- “Personnalisation de l’apparence des rapports” à la page 65 ;
- “Requêtes de rapports composites” à la page 67.

Présentation des rapports personnalisés

Performance Reporting Manager vous permet de créer vos propres rapports personnalisés. Vous devez pour ce utiliser l’un des modèles de rapports fournis. Le modèle adapté s’affiche automatiquement en fonction du type de requête de rapport sélectionné dans le menu. Les modèles de rapport présentent des options similaires mais il existe des différences de l’un à l’autre. Pour plus d’informations sur les champs contenus dans les modèles de rapports, consultez “Modèles de rapports personnalisés” à la page 45.

Contrairement aux rapports standard dont le format de sortie est prédéfini, vous pouvez spécifier le format de sortie lorsque vous créez un rapport personnalisé. Les options de sortie possibles sont les suivantes : tableau, courbe, diagramme à barres ou camembert. Vous vous voyez offrir au moment de la définition du modèle de rapport les seules options de sortie valides pour le type de requête de rapport que vous êtes en train de créer. Pour plus d’informations sur les options de format des rapports, consultez “Options de format de fichiers pour les rapports” à la page 17.

Avant de créer un rapport personnalisé, vous devez comprendre comment Performance Reporting Manager collecte les données utilisées pour les rapports. Pour plus d'informations, consultez "Processus de collecte des données" à la page 13.

Ajout d'une nouvelle catégorie ou sous-catégorie

Vous pouvez mettre les rapports dans une catégorie prédéfinie ou ajouter une nouvelle catégorie et une nouvelle sous-catégorie à la hiérarchie des rapports. Pour plus d'informations sur les options prédéfinies, consultez "Catégories et sous-catégories" à la page 16.

Les nouvelles catégories sont ajoutées dans le bas de la liste de la vue hiérarchique. Chaque nouvelle sous-catégorie est ajoutée dans le bas de la catégorie correspondantes.

▼ Création d'une nouvelle catégorie

1. **Démarrez le Gestionnaire de rapports.**
Pour le détail des étapes à suivre, consultez "Démarrage du Gestionnaire de rapports" à la page 39.
2. **Dans le menu Fichier, choisissez Nouveau puis sélectionnez Catégorie.**
La boîte de dialogue Création d'une catégorie apparaît. Elle contient deux champs.
3. **Tapez le nom de la nouvelle catégorie dans le champ Nom.**
4. **(facultatif) Tapez la description de la catégorie dans le champ Description.**
5. **Cliquez sur OK pour finir l'ajout de la catégorie à la vue hiérarchique.**
Lorsque le nom de cette catégorie est sélectionné, son nom et sa description apparaissent dans le récapitulatif Catégorie du rapport dans le panneau de droite.

▼ Création d'une nouvelle sous-catégorie

1. **Démarrez le Gestionnaire de rapports.**
Pour le détail des étapes à suivre, consultez "Démarrage du Gestionnaire de rapports" à la page 39.
2. **Dans le menu Fichier, choisissez Nouveau puis sélectionnez Sous-catégorie.**

La boîte de dialogue Création d'une sous-catégorie apparaît. Elle contient deux champs.

3. **Sélectionnez la catégorie de votre choix dans le menu déroulant.**
4. **Tapez le nom de la nouvelle sous-catégorie dans le champ Nom.**
5. **(facultatif) Tapez la description de la sous-catégorie dans le champ Description.**
6. **Cliquez sur OK pour finir l'ajout de la sous-catégorie.**

Le nom de la nouvelle sous-catégorie apparaît au second niveau de la vue hiérarchique, sous le nom de la catégorie. Lorsque le nom de cette sous-catégorie est sélectionné, son nom et sa description apparaissent dans le récapitulatif Sous-catégorie du rapport dans le panneau de droite.

Modèles de rapports personnalisés

Un *modèle de rapport* vous guide à travers le processus de création d'un rapport personnalisé. Les champs de rapport affichés sont prédéfinis dans le modèle de rapport en fonction du type de rapport désiré. Un modèle de rapport sauvegardé contenant les options que vous avez sélectionnées pour créer un rapport personnalisé s'appelle une *requête de rapport*. Toutes les requêtes de rapports personnalisés sont basées sur un des modèles de rapports inclus avec Performance Reporting Manager.

Il existe entre les modèles de rapports de petites différences qui dépendent du type de requête que vous voulez créer : rapport de performance personnalisé ou rapport de configuration système personnalisé. Les *rapports de performance* sont basés sur des propriétés qui donnent des résultats numériques et changent dans le temps. Les données retournées peuvent, par exemple, être représentées graphiquement en fonction du temps. La courbe obtenue peut ensuite être utilisée pour déterminer les tendances des machines en matière de performance. Les *rapports de configuration système* fournissent des données relatives aux détails de la configuration matérielle et logicielle de l'hôte.

Lorsque vous choisissez une requête de rapport dans le menu Fichier du Gestionnaire de rapports, un modèle de rapport est automatiquement lancé dans une boîte de dialogue. Le modèle affiché dépend du type de requête de rapport que vous choisissez. Les modèles de rapports suivants sont disponibles :

- Requête de rapport de performance — Rapports qui fournissent des informations sur l'utilisation des ressources du système telles que la quantité d'espace disque ou de processeurs utilisée.
- Requête de rapport sur le système — Rapports qui fournissent des informations de base sur la capacité du système telles que le nombre de disques ou de processeurs d'un hôte.

- Requête de rapport de configuration du matériel — Rapports qui fournissent des informations détaillées sur l'hôte. Par exemple, un rapport peut détailler les spécificités de chaque processeur ou disque sur un hôte.
- Requête de rapport sur les modules — Rapports qui fournissent des informations sur les modules logiciels installés sur un hôte.
- Requête de rapport sur les correctifs — Rapports qui fournissent des informations sur les correctifs logiciels installés sur un hôte.
- Requête de rapport sur les alarmes — Rapports qui fournissent des informations sur le statut des alarmes sur un hôte.

Les champs possibles dans un modèle de rapport sont décrits ci-dessous. Les descriptions des champs de rapport sont regroupées en fonction de si elles figurent dans les deux types de rapports, uniquement dans les rapports de performance ou uniquement dans les rapports de configuration système.

Champs communs à tous les rapports personnalisés

Les champs qui peuvent être communs aux rapports de performance et de configuration système sont les suivants :

- Catégorie ;
- Sous-catégorie ;
- Requête de rapport ;
- Titre du rapport ;
- Propriétés de données ;
- Hôtes sélectionnés ;
- Mode de sortie ;
- Personnaliser.

Catégorie

Sélectionnez la catégorie de votre choix dans le menu déroulant Catégorie. Les nouvelles catégories que vous créez apparaissent aussi dans le menu déroulant. Ce champ détermine où apparaît la requête de rapport sauvegardée dans la vue hiérarchique.

Sous-catégorie

Le champ Sous-catégorie est facultatif. Sélectionnez la sous-catégorie de votre choix dans le menu déroulant. Les nouvelles sous-catégories que vous créez apparaissent aussi dans le menu déroulant.

Requête de rapport

Indiquez le nom de la requête de rapport. Ce nom devient le titre de la requête de rapport. Il apparaît également dans le récapitulatif des rapports et dans la vue hiérarchique dans le Gestionnaire de rapports.

Titre du rapport

Le champ Titre du rapport est facultatif. Ce champ fournit une description du rapport qui apparaît ensuite en tant que titre. Cette description apparaît dans le récapitulatif des rapports du Gestionnaire de rapports. Le récapitulatif des rapports s'affiche lorsque le nom du rapport est sélectionné dans la vue hiérarchique.

Propriétés de données

Sélectionnez les propriétés de données à inclure dans le rapport dans le champ Propriétés de données. Cliquez sur Editer pour faire vos sélections dans la boîte de dialogue Sélection des propriétés de données. Il existe des différences entre la boîte de dialogue Sélection des propriétés de données qui s'affiche dans les modèles de rapports de performance et celle qui s'affiche dans les modèles de rapports de configuration système. La boîte de dialogue adéquate est automatiquement lancée. Seules les propriétés de données couramment enregistrées sur les hôtes retournent des données. Pour plus d'informations, consultez "Propriétés de données" à la page 54.

Hôtes sélectionnés

Spécifiez les hôtes et les ports correspondants que vous voulez inclure dans le rapport. Seules les machines agents sur lesquelles le logiciel est installé, qui sont dans la topologie du serveur et sont reliées aux données retournées du contexte serveur. Si aucun port n'est spécifié pour un hôte, le port par défaut n°161 est attribué. La liste suivante décrit les choix possibles en matière d'hôtes :

- Entrer les hôtes à l'exécution – Vous devez indiquer chaque hôte et le port correspondant lorsque vous exécutez la requête de rapport. Une boîte de dialogue séparée s'affiche dans cet objectif au moment de l'exécution. Vous pouvez aussi fournir l'adresse IP de l'hôte et le port correspondant. L'hôte et le port correspondant ne sont pas sauvegardés dans la requête de rapport, et peuvent être changés à chaque fois que le rapport est exécuté.
- Sélectionner les hôtes dans la fenêtre console principale (cliquer ensuite sur Mettre à jour) – Les hôtes et les ports correspondants que vous indiquez sont sauvegardés dans la requête de rapport. A chaque fois que le rapport est exécuté, les données retournées sont relatives aux hôtes enregistrés au départ. Pour sélectionner les hôtes de votre choix, allez à la fenêtre de console principale de Sun Management Center 3.5. Effectuez vos sélections soit en appuyant sur Maj.+Clic, soit en

dessinant un lasso autour des icônes qui représentent les hôtes désirés. Cliquez sur Mettre à jour dans le modèle de rapport pour ajouter les hôtes.

- Entrer les hôtes sous la forme Nom d'hôte:Port (liste séparée par des virgules) – Si cette option est sélectionnée, vous devez entrer l'hôte et le port correspondant. Vous pouvez aussi fournir l'adresse IP de l'hôte et le port correspondant. La forme adéquate consiste à utiliser une virgule en tant que délimiteur (sans espace). Vous pouvez ajouter autant d'hôtes et de ports valides que vous le désirez.

Mode de sortie

Choisissez le format voulu pour le rapport dans le menu déroulant Mode de sortie. Les options disponibles dépendent du type de la requête de rapport que vous êtes en train de créer. La liste suivante décrit les options possibles :

- Courbe ;
- Diagramme à barres ;
- Camembert ;
- Tableau ;

Pour plus d'informations sur les formats de rapport disponibles, consultez "Options de format de fichiers pour les rapports" à la page 17.

Personnaliser

Le champ Personnaliser est facultatif. Vous pouvez encore personnaliser l'apparence d'un graphe de rapport dans la boîte de dialogue Personnaliser. Pour plus d'informations, consultez "Personnalisation de l'apparence des rapports" à la page 65.

Champs propres aux rapports de performance

Il existe trois champs de rapport qui ne figurent que dans les modèles de rapports de performance :

- Fonction ;
- Plage de temps ;
- Orientation du graphe.

Les autres champs possibles disponibles pour ce type de rapports sont ceux décrits dans "Champs communs à tous les rapports personnalisés" à la page 46.

Fonction

Le champ Fonction contrôle le type des données qui apparaissent dans le rapport. Sélectionnez le type de données de votre choix dans le menu déroulant. Pour plus d'informations sur la collecte des données, consultez "Processus de collecte des données" à la page 13. La liste suivante décrit les choix possibles pour Fonction :

- Brut – Les données brutes enregistrées sur les machines agents sont retournées. Les données brutes sont enregistrées en fonction de l'intervalle de temps spécifié dans la boîte de dialogue Configuration de l'enregistrement des propriétés pour chaque propriété de données. L'option Brut est uniquement disponible pour les plages de temps standard suivantes : Dernières 4 heures, Dernières 24 heures, Derniers 3 jours et Temps réel. Si l'option Brut est choisie pour une plage de temps personnalisée, un maximum de trois jours de données brutes est disponible.
- Maximum – La valeur maximale du niveau de données le plus précis disponible dans la base de données est retournée.
- Moyenne – La valeur moyenne du niveau de données le plus précis disponible dans la base de données est retournée.
- Minimum – La valeur minimale du niveau de données le plus précis disponible dans la base de données est retournée.

Plage de temps

Ce champ détermine la période de référence du rapport. La liste suivante décrit les choix possibles pour Plage de temps :

- Standard : Sélectionnez une plage de temps prédéfinie dans le menu déroulant. Choisissez parmi les plages de temps suivantes :
 - Dernières 4 heures – La plage couvre les quatre heures précédant l'heure courante.
 - Dernières 24 heures – La plage couvre les 24 heures précédant l'heure courante.
 - Derniers 3 jours – La plage va de 12:00 trois jours avant la date actuelle à 23:59 le jour précédant la date courante.
 - Derniers 7 jours — La plage va de 12:00 sept jours avant la date actuelle à 23:59 le jour précédant la date courante.
 - Dernière semaine civile — La plage va du dimanche de la semaine précédente 12:00 au samedi suivant 23:59.
 - Dernier mois civil — La plage va du premier jour du mois précédent 12:00 au dernier jour de ce même mois 23:59.
 - Temps réel – La plage commence à l'heure et à la date courantes. Cette option n'est disponible que si la Fonction sélectionnée est Brut.
- Personnalisée : Utilisez cette option pour définir votre propre plage temporelle. Commencez par cliquer sur Editer, puis tapez une Date et une Plage de temps dans la boîte de dialogue Plage de temps. Les champs De et A contiennent des menus

déroulants qui vous permettent d'effectuer vos sélections.

Orientation du graphe

Si vous avez sélectionné Courbe ou Diagramme à barres en tant que mode de sortie, vous devez choisir l'orientation du graphe dans le rapport. La liste suivante décrit les choix possibles pour Orientation du graphe :

- Un hôte, plusieurs propriétés de données – Un graphe séparé s'affiche pour chaque hôte inclus dans le rapport. Chaque graphe illustre l'ensemble des propriétés de données pour l'hôte en question. Chaque propriété de données apparaît sous la forme d'une courbe ou d'une barre séparée dans le graphe. Chaque courbe ou barre est distinguée par une couleur ou un symbole ou ces deux éléments. La légende du graphe identifie les couleurs et les symboles utilisés pour les différentes propriétés de données du rapport. Le nom de l'hôte est indiqué en haut de chaque graphe.
- Une propriété de données, plusieurs hôtes – Un graphe séparé est affiché pour chaque propriété de données incluse dans le rapport. Chaque graphe inclut une ligne distincte ou une barre distincte pour chaque hôte du rapport. Chaque courbe est distinguée par une couleur ou un symbole ou ces deux éléments. La légende du graphe identifie les couleurs et les symboles utilisés pour les différentes propriétés de données du rapport. La propriété de données est indiquée en haut de chaque graphe.
- L'ensemble des hôtes et des propriétés de données sur un graphe – Un seul graphe est affiché. Tous les hôtes et propriétés de données du rapport sont inclus. Chaque courbe ou barre est distinguée par une couleur ou un symbole ou ces deux éléments. La légende du graphe identifie les couleurs et les symboles utilisés pour les différents hôtes et propriétés de données du rapport.

Champs propres aux rapports de configuration système personnalisés

Le modèle de rapport permettant de créer un rapport de configuration système personnalisé possède deux champs qui sont spécifiques de ce type de rapports :

- Niveau de détail ;
- Filtre.

Les autres champs possibles disponibles pour ce type de rapports sont ceux décrits dans "Champs communs à tous les rapports personnalisés" à la page 46.

Niveau de détail

Le champ Niveau de détail vous permet de déterminer la quantité de détails voulue dans le rapport. Vous pouvez soit accepter la solution par défaut (Détails) soit sélectionner Récapitulatif. Si vous sélectionnez Récapitulatif, les informations suivantes sont retournées :

- Rapports sur les alarmes – Le nombre des alarmes.
- Rapports sur le matériel – Le nombre des hôtes.
- Rapports sur les modules – Le nombre des modules.
- Rapports sur les correctifs – Le nombre des correctifs.

Filtre

Le champ Filtre est facultatif. Cliquez sur Définir un filtre pour sélectionner les options de filtrage de votre choix dans la boîte de dialogue Filtre. Utilisez les menus déroulants pour construire une expression qui crée le filtre de rapports voulu. La différence Majuscule/minuscules est en vigueur pour les options de filtrage. Pour plus d'informations, consultez "Filtrage des rapports" à la page 64.

Création ou modification d'une requête de rapport

Vous pouvez créer votre propre requête de rapport personnalisé en utilisant l'une des méthodes ci-dessous :

- Copier une requête de rapport standard puis modifier les options de rapport prédéfinies dans la copie.
- Paramétrer les options de rapport voulues dans un nouveau modèle de requête de rapport.

Une fois que vous avez enregistré une requête de rapport personnalisé, vous pouvez y apporter des modifications en utilisant la boîte de dialogue Modifier.

▼ Création d'une nouvelle requête de rapport en modifiant une requête de rapport standard

1. Démarrez le Gestionnaire de rapports.

Pour plus d'informations, consultez "Démarrage du Gestionnaire de rapports" à la page 39.

2. **Sélectionnez le nom de la requête de rapport standard de votre choix dans la vue hiérarchique.**
3. **Dans le menu Editer, choisissez Copier.**
4. **Sélectionnez le nom de la catégorie ou sous-catégorie sous laquelle vous voulez que la nouvelle icône de rapport apparaisse.**
5. **Dans le menu Editer, choisissez Coller.**
L'icône du rapport copié apparaît dans le bas de la catégorie ou sous-catégorie sélectionnée. Le nom du rapport est "Untitled" (sans titre) suivi d'un chiffre.
6. **Dans le menu Editer, choisissez Modifier.**
Une boîte de dialogue de requête de rapport apparaît avec les options du rapport standard d'origine complétées.
7. **Tapez le nouveau nom de la requête de rapport dans le champ Requête de rapport.**
8. **Apportez les changements de votre choix aux options du rapport. Cliquez sur OK pour enregistrer vos modifications.**
Le nouveau nom du rapport remplace "Untitled" dans la vue hiérarchique.

▼ Création d'une nouvelle requête de rapport

1. **Démarrez le Gestionnaire de rapports.**
Pour le détail des étapes à suivre, consultez "Démarrage du Gestionnaire de rapports" à la page 39.
2. **Dans le menu Fichier, choisissez Nouveau puis sélectionnez le type de requête de rapport de votre choix.**
Le modèle de rapport spécifique du type de rapport que vous avez sélectionné s'ouvre.
3. **Complétez les champs du modèle de rapport.**
Pour plus d'informations sur les options des modèles de rapports, consultez "Modèles de rapports personnalisés" à la page 45. Le nom d'hôte doit correspondre à celui qui apparaît dans la fenêtre Collecte de données.
4. **(facultatif) Cliquez sur Aperçu pour voir un aperçu du rapport.**
Un aperçu de la sortie du rapport s'affiche dans une nouvelle fenêtre. Les données qui ont déjà été collectées sont utilisées pour cet aperçu.
5. **Cliquez sur OK pour sauvegarder la requête de rapport.**
La requête de rapport est maintenant sauvegardée. Le titre de la requête de rapport apparaît, avec l'icône de format de rapport correspondante, dans la vue hiérarchique sous la catégorie et la sous-catégorie sélectionnées. Cette requête de

rapport sera disponible jusqu'à ce qu'elle soit supprimée.

▼ Modification d'une requête de rapport

1. Démarrez le Gestionnaire de rapports.

Pour le détail des étapes à suivre, consultez "Démarrage du Gestionnaire de rapports" à la page 39.

2. Sélectionnez le nom de la requête de rapport que vous voulez modifier.

3. Dans le menu Editer, choisissez Modifier.

La boîte de dialogue Modifier s'ouvre. Les champs contiennent les valeurs courantes de Propriétés de données, Plage de temps, Filtre et Hôtes sélectionnés.

4. Apportez vos changements à ces champs.

5. Cliquez sur OK pour sauvegarder les changements apportés à la requête de rapport.

La figure suivante est un exemple de modèle de Nouvelle requête de rapport de performance.

FIGURE 4-1 Exemple de modèle de Nouvelle requête de rapport de performance

Propriétés de données

La fonctionnalité d'enregistrement des données est incluse avec le produit Sun Management Center 3.5 de base. Performance Reporting Manager utilise les données enregistrées dans les rapports. Seules les données qui sont enregistrées dans les fichiers journaux d'historique sur la machine agent sont collectées afin d'établir des rapports. Aucune donnée ne peut être incluse dans un rapport quel qu'il soit tant que l'enregistrement de la propriété de données correspondante n'est pas activé. Certaines propriétés de données sont automatiquement enregistrées. Si une propriété n'est pas enregistrée, vous ne recevrez aucune donnée pour cette propriété tant que l'enregistrement ne sera pas activé. Pour plus d'informations, consultez "Enregistrement des propriétés de données" à la page 59.

Vous pouvez utiliser l'option Disponibilité des données pour déterminer si une propriété est déjà enregistrée ou non sur la machine. Utilisez la fonctionnalité d'historique de Sun Management Center 3.5 pour activer ou désactiver

l'enregistrement d'une propriété de données. Vous pouvez aussi utiliser la tâche d'enregistrement de groupe. Pour plus d'informations sur l'enregistrement de l'historique, consultez le *Guide de l'utilisateur de Sun Management Center 3.5*. Pour plus d'informations sur la tâche d'enregistrement de groupe, consultez "Enregistrement de groupe" à la page 60

Si vous recevez le message d'erreur No Data Found (Aucune donnée n'a été trouvée) lorsque vous exécutez un rapport, commencez par contrôler si la propriété de données est bien enregistrée sur la machine agent spécifiée dans votre rapport. Pour plus d'informations, consultez "Options de collecte des données" à la page 75. Si l'enregistrement est activé, contrôlez si la propriété de données est bien enregistrée depuis la fenêtre Disponibilité des données. Pour plus d'informations, consultez "Affichage des propriétés de données enregistrées pour un hôte" à la page 56.

Disponibilité des données

Seules les propriétés de données dont l'enregistrement est en cours sur la machine agent peuvent retourner des données pour les rapports. L'enregistrement des données doit être activé pour ces propriétés. La boîte de dialogue Disponibilité des données vous permet de contrôler les propriétés de données par hôte pour lesquelles l'enregistrement est activé. Des informations sont également fournies pour les hôtes inactifs. Les *hôtes inactifs* sont ceux susceptibles de ne plus figurer dans la topologie, ou de ne plus figurer dans le contexte serveur, mais qui ont encore des données d'historique dans la base de données.

Les trois onglets suivants permettent d'accéder à diverses informations : Collecte activée, Collecte désactivée et Hôtes inactifs. Chaque onglet contient deux tables. La première liste le nom de l'hôte avec le port correspondant et l'heure de la dernière collecte de données. La seconde liste des informations sur les propriétés de données, dont le nom de la propriété, son indice numérique, le nom du module et l'instance du module. Les propriétés pour lesquelles des données ont été collectées lors du dernier cycle de collecte pour l'hôte en question s'affichent. La table se développe afin de répertorier toutes les propriétés de données collectées pour l'hôte en question. Vous pouvez redimensionner les colonnes en faisant glisser les bords des cellules de titre. Vous pouvez trier la table en double-cliquant sur les titres des colonnes.

Les informations de ces tables sont mises à jour toutes les heures à l'exception de Hôtes inactifs ou des hôtes pour lesquels la collecte a été désactivée. Si vous venez d'installer Performance Reporting Manager, une heure peut s'écouler avant que les premières données n'apparaissent dans la boîte de dialogue Disponibilité des données.

Remarque – Les propriétés de données en cours d'enregistrement sont utilisées uniquement pour les rapports de performance.

▼ Affichage des propriétés de données enregistrées pour un hôte

1. **Dans le menu Fichier du Gestionnaire de rapports, choisissez Données puis sélectionnez Disponibilité des données.**

La boîte de dialogue Disponibilité des données s'ouvre.

2. **Sélectionnez l'onglet désiré.**

- Collecte activée – Permet d'accéder aux informations relatives aux hôtes sur lesquels la collecte des données est activée.
- Collecte désactivée – Permet d'accéder aux informations relatives aux hôtes sur lesquels la collecte des données est désactivée.
- Hôtes inactifs – Permet d'accéder aux informations relatives aux hôtes qui ne sont plus actifs et pour lesquels des données d'historique sont toujours disponibles.

3. **Dans la première table, sélectionnez la ligne correspondant à l'hôte désiré.**

Les propriétés de données de cet hôte s'affichent dans la deuxième table.

4. **Cliquez sur Fermer pour fermer la boîte de dialogue.**

La figure ci-après illustre un exemple de la boîte de dialogue Disponibilité des données.

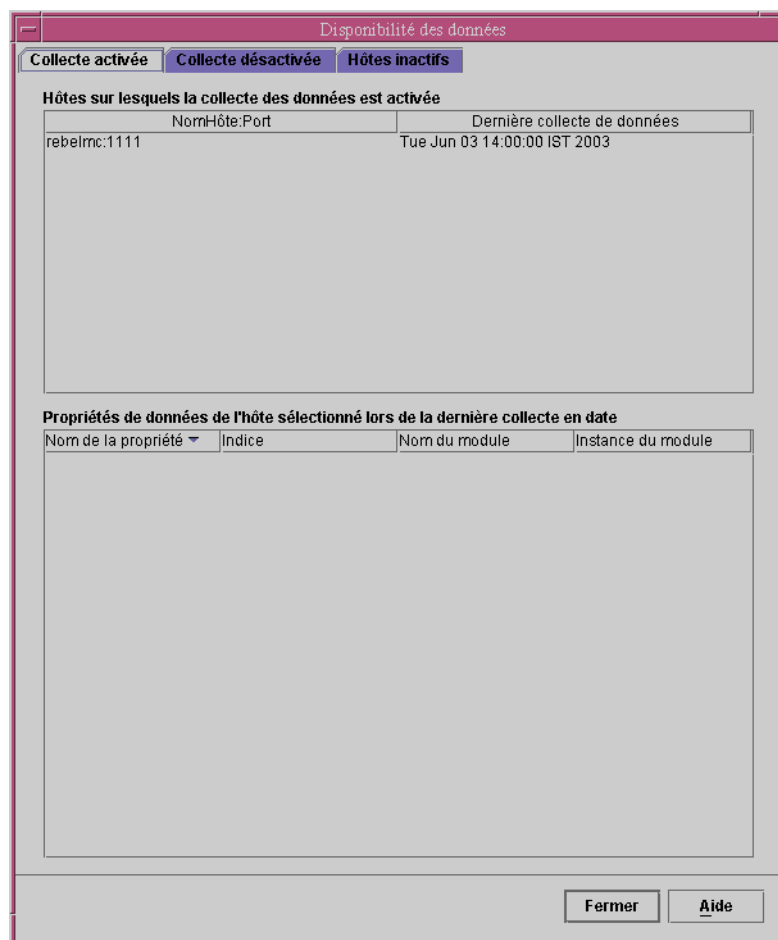


FIGURE 4-2 Exemple de boîte de dialogue Disponibilité des données contenant des propriétés de données

Sélection des propriétés de données

Lorsque vous créez une requête de rapport personnalisé, vous devez sélectionner dans le modèle de rapport les propriétés de données à inclure dans le rapport.

L'ajout de certaines propriétés exige que vous fournissiez une entrée pour au choix l'instance de module ou l'instance de propriété, ou ces deux éléments. *L'instance du module* n'est nécessaire que pour les modules multi-instance. Les modules Surveillance des fichiers et Surveillance des répertoires sont, par exemple, des modules multi-instance. Chaque instance peut être utilisée pour surveiller un fichier ou un répertoire différent.

L'instance de propriété fait en général référence à un nom d'instance donné à la propriété enregistrée. Par exemple, dans un ordinateur ayant quatre UC, les UC peuvent être numérotées 0, 1, 2 et 3. Si vous voulez surveiller la performance de l'UC numéro 3, vous devez spécifier 3 en tant qu'instance de propriété pour la propriété UC. Vous devez spécifier Toutes pour les instances de propriété quand vous voulez un rapport qui contienne toutes les instances qui existent pour cet hôte. Pour plus d'informations, consultez le *Guide de l'utilisateur de Sun Management Center 3.5*.

▼ Ajout de propriétés de données

1. **Dans le champ Propriétés de données du modèle Nouvelle requête de rapport, cliquez sur Editer.**

La boîte de dialogue Sélection des propriétés de données apparaît . Elle contient deux panneaux. Celui de gauche est intitulé Propriétés parmi lesquelles choisir, celui de droite Propriétés sélectionnées.

2. **Développez la vue hiérarchique dans le panneau de gauche en cliquant sur les symboles en forme de clés.**

Les propriétés de données figurent au troisième niveau de la hiérarchie.

3. **Sélectionnez la propriété de votre choix et cliquez sur Ajouter.**

La propriété passe dans le panneau de droite. Si nécessaire, les champs Instance du module ou Indice de la propriété spécifique deviennent actifs dans le bas à gauche de la boîte de dialogue.

4. **(facultatif) Indiquez l'Instance du module et l'Indice de la propriété spécifique dans les champs de texte correspondants.**

Si le module est de type multi-instance, indiquez l'instance voulue.

5. **Quand vous avez terminé d'ajouter les propriétés, cliquez sur OK.**

La boîte de dialogue Sélection des propriétés de données se ferme. Continuez à remplir le modèle de rapport.

La figure ci-dessous illustre un exemple de boîte de dialogue Sélection des propriétés de données pour des rapports de performance.

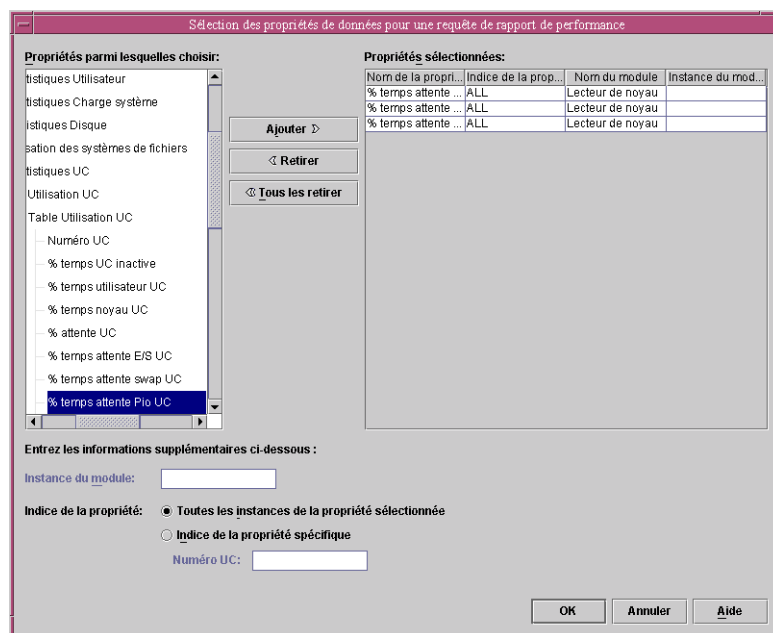


FIGURE 4-3 Exemple de boîte de dialogue Sélection des propriétés de données pour une requête de rapport de performance

Enregistrement des propriétés de données

Vous pouvez, au choix, activer l’enregistrement d’une seule propriété de données ou celui de nombreuses propriétés de données sur de nombreux hôtes en même temps. La seconde méthode est qualifiée d’enregistrement de groupe et s’effectue en utilisant la fonctionnalité Gérer les travaux de Sun Management Center 3.5. Pour de plus amples informations sur l’enregistrement de groupe, consultez “Enregistrement de groupe” à la page 60.

Vous devez activer l’enregistrement d’une seule propriété de données depuis la console de Sun Management Center 3.5.

▼ Activation de l’enregistrement d’une seule propriété de données

1. Dans la fenêtre de la console de Sun Management Center 3.5, sélectionnez le nom de l’hôte dans la hiérarchie.
La fenêtre Détails apparaît.

2. **Dans le panneau de gauche, sélectionnez le module désiré dans la vue hiérarchique.**
La vue hiérarchique se développe pour révéler les noms des tables.
3. **Double-cliquez sur le nom de la table désirée.**
Une table apparaît dans le panneau de droite. Chaque ligne contient une propriété de données. Plusieurs tables peuvent s'afficher, cela dépend du module sélectionné.
4. **Mettez en surbrillance la ligne qui contient la propriété de données désirée, et appuyez sur le bouton 3 de la souris.**
Un menu contextuel apparaît.
5. **Sélectionnez Editeur d'attributs.**
La boîte de dialogue Editeur d'attributs apparaît.
6. **Sélectionnez l'onglet Historique.**
7. **Cochez la case à cocher Sauvegarder l'historique dans un fichier sur disque.**
8. **Dans le menu déroulant Type de fichier, sélectionnez Fichier circulaire.**
9. **Cliquez sur OK pour fermer.**
L'enregistrement des données est maintenant activé sur la propriété de données.

Enregistrement de groupe

Utilisez les fonctionnalités Gérer les travaux de Sun Management Center 3.5 pour activer l'enregistrement des mêmes propriétés de données sur un groupe de machines agents. C'est ce que l'on appelle un *enregistrement de groupe*. Au lieu d'ajouter séparément sur chaque machine l'ensemble de propriétés de données à enregistrer, vous gagnerez du temps avec l'enregistrement de groupe en utilisant la boîte de dialogue Gérer les travaux pour effectuer les opérations suivantes :

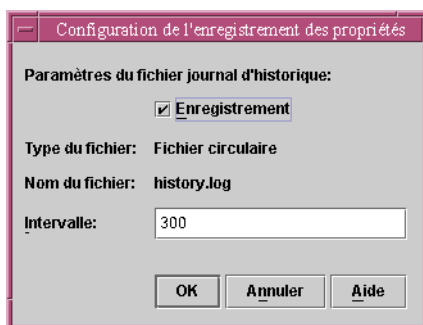
- Créer une tâche d'enregistrement de données.
- Créer un travail qui contienne cette tâche d'enregistrement de données.
- Exécuter le travail.

Après avoir installé le logiciel Performance Reporting Manager, les fonctionnalités Gérer les travaux de Sun Management Center 3.5 sont mises en surbrillance et une nouvelle option apparaît dans la boîte de dialogue Nouvelle tâche. Cette nouvelle option est Enregistrement des données. Enregistrement des données apparaît dans les menus déroulants Afficher le type de la tâche et Type de la tâche. Quand Enregistrement des données est sélectionné en tant que Type de la tâche, le bouton Configuration de l'enregistrement apparaît en regard de la table Propriétés de données. L'enregistrement des propriétés de données s'active au moyen de la boîte de dialogue Configuration de l'enregistrement des propriétés. Vous accédez à la boîte de

dialogue Configuration de l'enregistrement des propriétés depuis le bouton Configuration de l'enregistrement. Vous pouvez aussi en même temps changer les intervalles de temps auxquels les propriétés sont enregistrées. L'intervalle d'enregistrement par défaut est de 300 secondes. Pour plus d'informations sur les fonctionnalités de Gérer les travaux, consultez "Gestion des travaux de groupe" dans *Guide de l'utilisateur de Sun Management Center 3.5*.

▼ Création d'une tâche d'enregistrement de données

- 1. Dans le menu Fichier de la console principale de Sun Management Center 3.5, choisissez Outils puis sélectionnez Gérer les travaux.**
La boîte de dialogue Gérer les travaux apparaît.
- 2. Dans le champ Tâche, cliquez sur Nouvelle tâche.**
La boîte de dialogue Nouvelle tâche apparaît.
- 3. Tapez le nom de la nouvelle tâche dans le champ de texte Nom de la tâche.**
- 4. Dans la liste déroulante Type de la tâche, sélectionnez Enregistrement des données.**
- 5. Cliquez sur Ajouter des propriétés.**
La boîte de dialogue Sélection des propriétés de données apparaît.
- 6. Dans le panneau Propriétés parmi lesquelles choisir, sélectionnez les propriétés de données une propriété à la fois. Cliquez sur Ajouter après chaque propriété.**
Les propriétés de données figurent au troisième niveau de la hiérarchie. A chaque fois qu'une propriété de données est ajoutée, son nom passe dans le panneau de droite. Fournissez les informations Instance du module et Indice de la propriété quand elles sont requises.
- 7. Cliquez sur OK lorsque vous avez terminé.**
Les propriétés de données sont ajoutées à la tâche.
- 8. Dans la boîte de dialogue Nouvelle tâche, sélectionnez la ligne qui contient la propriété de données.**
Si vous avez ajouté plusieurs propriétés de données à la tâche, vous devez faire cela une ligne à la fois. Le bouton Configuration de l'enregistrement est activé.
- 9. Cliquez sur Configuration de l'enregistrement.**
La boîte de dialogue Configuration de l'enregistrement des propriétés s'ouvre.



10. Sélectionnez la case à cocher en regard de **Enregistrement** si elle ne l'est pas déjà.
La propriété de données sera désormais enregistrée.
11. Tapez l'intervalle de temps de votre choix, en secondes, dans le champ de texte **Intervalle**.
La valeur par défaut est 300 secondes. La propriété de données est enregistrée à l'intervalle spécifié.
12. Cliquez sur **OK** pour enregistrer vos modifications.
La boîte de dialogue Configuration de l'enregistrement des propriétés se ferme.
13. Dans la boîte de dialogue **Nouvelle tâche**, cliquez sur **Ajouter la tâche pour sauvegarder**.
14. Pour fermer la boîte de dialogue **Nouvelle tâche** quand vous avez terminé, cliquez sur **Fermer**.

▼ Définition d'un travail

- Pour le détail des étapes à suivre, consultez "**Définition d'un travail**" dans *Guide de l'utilisateur de Sun Management Center 3.5*.

Remarque – Lorsque vous spécifiez la tâche à l'étape 6 de la procédure Définition d'un travail, cliquez sur Enregistrement des données. Veillez à sélectionner la tâche Enregistrement des données que vous avez définie pour activer l'enregistrement. L'enregistrement des données est activé au moment de l'exécution du travail. Suivez le reste de la procédure.

▼ Désactivation de l'enregistrement d'une seule propriété de données

1. Lancez la boîte de dialogue Editeur d'attributs en effectuant les étapes 1 à 7 de "Activation de l'enregistrement d'une seule propriété de données" à la page 59.
2. Supprimez la coche de la case Sauvegarder l'historique dans un fichier sur disque.
3. Cliquez sur OK pour enregistrer vos modifications.
L'enregistrement de la propriété de données est maintenant désactivé.

▼ Désactivation de l'enregistrement des données dans une tâche d'enregistrement de données

1. Dans le menu Fichier de la console principale de Sun Management Center 3.5, choisissez Outils puis sélectionnez Gérer les travaux.
La boîte de dialogue Gérer les travaux apparaît.
2. Dans le champ Tâche, cliquez sur Nouvelle tâche.
La boîte de dialogue Nouvelle tâche apparaît.
3. Tapez le nom de la nouvelle tâche dans le champ de texte Nom de la tâche.
4. Dans la liste déroulante Type de la tâche, sélectionnez Enregistrement des données.
5. Cliquez sur Ajouter des propriétés.
La boîte de dialogue Sélection des propriétés de données apparaît.
6. Dans le panneau Propriétés parmi lesquelles choisir, sélectionnez les propriétés de données une propriété à la fois. Cliquez sur Ajouter après chaque propriété.
Les propriétés de données figurent au troisième niveau de la hiérarchie. A chaque fois qu'une propriété de données est ajoutée, son nom passe dans le panneau de droite. Fournissez les informations Instance du module et Indice de la propriété quand elles sont requises.
7. Cliquez sur OK lorsque vous avez terminé.
Les propriétés de données sont ajoutées à la tâche.
8. Dans la boîte de dialogue Nouvelle tâche, sélectionnez la ligne qui contient la propriété de données.
Si vous avez ajouté plusieurs propriétés de données à la tâche, vous devez procéder une ligne à la fois. Le bouton Configuration de l'enregistrement est activé.
9. Cliquez sur Configuration de l'enregistrement.

La boîte de dialogue Configuration de l'enregistrement des propriétés s'ouvre.

10. Supprimez la coche de la case en regard de Enregistrement en désélectionnant celle-ci.

11. Dans la boîte de dialogue Nouvelle tâche, cliquez sur Ajouter la tâche pour sauvegarder.

12. Cliquez sur Fermer pour fermer la boîte de dialogue Nouvelle tâche quand vous avez terminé.

Remarque – Vous devez définir un travail comportant cette tâche pour terminer la désactivation de l'enregistrement des données. Pour le détail des étapes à suivre, consultez "Définition d'un travail" dans *Guide de l'utilisateur de Sun Management Center 3.5A* l'étape 6 de la procédure Définition d'un travail, sélectionnez la tâche Enregistrement de données que vous avez définie afin de désactiver l'enregistrement des données. L'enregistrement des données est désactivé au moment de l'exécution du travail.

Filtrage des rapports

Vous pouvez modifier encore le type des informations contenues dans votre rapport personnalisé en utilisant la fonctionnalité de filtrage. L'option Filtre est disponible pour certaines requêtes de rapports de configuration système personnalisés.

La boîte de dialogue Filtre contient plusieurs menus déroulants et champs de texte. Utilisez-les pour construire une expression. Cette expression définira les paramètres de rapport à inclure dans les critères de filtrage. Les opérateurs d'expression fournis sont ceux du langage de programmation C. La différence Majuscule/minuscules est en vigueur pour les options de filtrage.

Par exemple, vous pouvez créer une requêtes de rapport de configuration système personnalisé pour inclure des données sur des machines qui exécutent l'environnement d'exploitation Solaris 7 ou Solaris 8. Pour ce faire, créez l'expression suivante en utilisant la boîte de dialogue Filtre :

```
Operating System = SunOS 5.7  
OU  
Operating System = SunOS 5.8
```

A titre d'exemple toujours, vous pouvez créer une requête de rapport de configuration système personnalisé pour inclure les machines sur lesquelles les modules SyMON sont installés. Pour ce faire, vous devez créer l'expression suivante :

```
Category contains SyMON
```


Afin d'inclure uniquement les machines sur lesquelles le module Sun Management Center 3.5 SyMon est installé, vous pouvez modifier de la façon suivante l'exemple ci-dessus :

```
Category contains SyMON AND Version contains 3.5
```

Personnalisation de l'apparence des rapports

Certains modèles de rapports personnalisés présente une option qui vous permet de personnaliser l'apparence de vos rapports de type Courbe, Diagramme à barres et Camembert. Vous ajoutez ces éléments de personnalisation lorsque vous créez la requête de rapport. Vous pouvez aussi modifier la requête de rapport à une date ultérieure afin d'y inclure les éléments de personnalisation désirés.

Après que vous avez cliqué sur le bouton Personnaliser dans le modèle de rapport, la boîte de dialogue Personnaliser le graphe apparaît. La boîte de dialogue contient les trois onglets suivants qui vous permettent de spécifier les changements d'apparence :

- Titres et légendes — Vous permet d'ajouter un Bas de page et de changer le Texte de la légende. Vous pouvez choisir en utilisant les menus déroulants l'emplacement du Bas de page ou de la Légende sur le graphe. Vous pouvez changer les étiquettes de l'axe X et de l'axe Y en utilisant les champs de texte.
- Attributs des lignes — Utilisez les options de Toutes les lignes pour changer l'apparence de l'épaisseur de la ligne, du Style de la ligne ou encore de la Taille des symboles. Utilisez les menus déroulants pour effectuer vos sélections. Utilisez les options Une ligne spécifique pour changer l'apparence d'une ligne que vous sélectionnez dans le menu déroulant.
- Taille et espacement — Utilisez ces champs de texte pour contrôler la taille du graphe (largeur et hauteur) ou l'échelle des axes X et Y. Vous pouvez visualiser les lignes de la grille sur le graphe en sélectionnant Afficher la grille. La plage de valeurs pour l'espacement de la grille va de 0 à 100.

Remarque – Certaines des options de la boîte de dialogue Personnaliser le graphe ne sont pas disponibles pour les rapports prenant la forme de camemberts.

Une fois que vous avez fini de sélectionner les options de personnalisation, cliquez sur OK pour fermer la boîte de dialogue. Vous devez aussi cliquer sur OK à partir du modèle de rapport pour que ces options soient sauvegardées dans la requête de rapport.

Sauts de ligne

La légende d'un rapport liste toutes les propriétés de données contenues dans le rapport. Vous pouvez insérer des sauts de ligne dans la légende pour en améliorer la présentation. Utilisez pour ce les commandes HTML. Insérer un saut de ligne en utilisant un caractère d'échappement tel que `\n` ne fonctionne pas car ce caractère n'est pas reconnu.

▼ Insertion d'un saut de ligne

Pour insérer un saut de ligne dans la légende du rapport, procédez comme suit :

1. **Dans la fenêtre du rapport, choisissez Editer puis sélectionnez Personnaliser le graphe.**

La boîte de dialogue Personnaliser le graphe apparaît.

2. **Sélectionnez le dossier Attributs des lignes.**

La vue change pour afficher les options déjà sélectionnées.

3. **Dans le menu déroulant du champ Ligne sélectionnée, sélectionnez le nom de la propriété de données que vous voulez éditer.**

Le nom de la propriété de données sélectionnée dans le champ Ligne sélectionnée apparaît dans le champ Texte. Editez ce champ pour insérer le saut de ligne. La balise HTML `<p>` est utilisée pour créer le saut de ligne.

4. **Insérez le saut de ligne en tapant ce qui suit :**

```
<html> nom_propriété_données <p> <\html>
```

Le saut de ligne apparaît à chaque fois que la balise `<p>` est insérée. Vous pouvez placer cette balise n'importe où dans le nom complet de la propriété de données. Par exemple :

```
<html>% UC <p> Temps noyau(0)<\html>
```

Se traduit par l'apparition d'un saut de ligne après `% UC` dans la légende du rapport.

5. **Cliquez sur OK.**

Le saut de ligne apparaît dans la légende du rapport. Répétez cette procédure autant de fois que vous voulez insérer de sauts de ligne.

Requêtes de rapports composites

Performance Reporting Manager vous permet de combiner deux requêtes de rapports ou plus pour créer une nouvelle requête de rapport. La requête de rapport ainsi obtenue est appelée *requête de rapport composite*. Pour créer une requête de rapport composite, vous pouvez utiliser des requêtes de rapports personnalisés ou standard ou une combinaison de ces deux types. Une requête de rapport composite combine les options des requêtes de rapports utilisées. Vous devez spécifier un nouveau nom pour la requête de rapport composite. Le rapport est ensuite identifié dans la vue hiérarchique sous la catégorie et la sous-catégorie sélectionnées.

Si le nom d'hôte n'est pas défini dans une requête de rapport, vous ne pouvez pas sélectionner cette requête pour qu'elle fasse partie d'une requête de rapport composite. Par exemple, vous ne pouvez pas sélectionner une requête de rapport pour laquelle l'option Entrer les hôtes à l'exécution a été spécifié.

Vous ne pouvez pas supprimer ni renommer une requête de rapport standard ou personnalisé une fois qu'elle est référencée par une requête de rapport composite. Vous devez d'abord supprimer la requête de rapport composite.

▼ Création d'une requête de rapport composite

1. **Dans le menu Fichier du Gestionnaire de rapports, choisissez Nouveau puis sélectionnez Requête de rapport composite.**

La boîte de dialogue Requête de rapport composite s'ouvre.

2. **Sélectionnez la catégorie et la sous-catégorie voulues dans les menus déroulants.**
3. **Tapez un nom pour le rapport dans le champ Nom.**
4. **Sélectionnez les rapports désirés dans le panneau de gauche. Utilisez le bouton Ajouter pour faire passer les rapports dans le panneau de droite intitulé Requêtes de rapport sélectionnées.**

Utilisez le bouton Retirer si vous sélectionnez un rapport que vous ne voulez pas. Le bouton Tous les retirer efface toutes les sélections du panneau de droite.

5. **(facultatif) Cliquez sur Aperçu pour voir un aperçu du rapport.**

Un aperçu de la sortie du rapport s'affiche dans une nouvelle fenêtre. Les données qui ont déjà été collectées sont utilisées pour l'aperçu de la requête de rapport.

6. **Cliquez sur OK pour sauvegarder la requête de rapport.**

La requête de rapport composite est enregistrée. Le titre de la requête de rapport composite apparaît dans la vue hiérarchique sous la catégorie et la sous-catégorie sélectionnées. Ce rapport est disponible jusqu'à ce qu'il soit supprimé.

Options des rapports

Performance Reporting Manager vous permet de personnaliser la génération de rapports.

Ce chapitre présente les rubriques suivantes :

- “Présentation des options de rapport” à la page 69 ;
- “Programmation des rapports” à la page 70 ;
- “Options d’affichage des rapports” à la page 71 ;
- “Accès aux rapports depuis le serveur web Sun Management Center” à la page 72 ;
- “Options d’affichage des courbes de rapport” à la page 74 ;
- “Options de collecte des données” à la page 75.

Présentation des options de rapport

Performance Reporting Manager inclut plusieurs options qui vous permettent de personnaliser les fonctionnalités de génération de rapports.

- Vous pouvez programmer des rapports pour qu’ils soient automatiquement générés en fonction des exigences.
- Si vous décidez que vous n’avez plus besoin de surveiller un hôte donné pour un rapport, vous pouvez arrêter de collecter des données sur cet hôte.
- La sortie d’un rapport peut être enregistrée au format HTML pour être affichée dans un navigateur Internet.
- Les rapports peuvent être enregistrés sous la forme de texte ASCII dont les valeurs sont séparées par des tabulations ou des virgules (CSV).

Pour plus d’informations sur l’affichage des rapports dans un navigateur Internet, consultez “Options d’affichage des rapports” à la page 71.

Programmation des rapports

Vous pouvez programmer toute requête de rapport standard ou personnalisé pour qu'elle soit automatiquement générée à intervalles réguliers aussi longtemps que les noms d'hôte resteront enregistrés dans la requête de rapport. La sortie de tous les rapports programmés est envoyée à la machine serveur Sun Management Center 3.5. Les rapports sont enregistrés dans un répertoire sur la machine serveur. Vous y accéder dans un explorateur, l'URL est : `http://nom-machine-serveur:8080/prm/reports`.

▼ Programmation d'un rapport

1. **Dans le menu Fichier du Gestionnaire de rapports, choisissez Programmer puis Programmer la génération de rapports.**

La boîte de dialogue Programmation de la génération de rapports s'ouvre.

2. **Sélectionnez le nom de la requête de rapport de votre choix dans la vue hiérarchique contenue dans le panneau de gauche.**

Les requêtes de rapports figurent au troisième niveau de la hiérarchie.

3. **Cliquez sur le bouton Ajouter.**

Le nom de la requête de rapport passe dans le panneau de droite.

4. **(facultatif) Sélectionnez Requêtes de rapport multiples si vous devez programmer plus de un rapport à la même heure.**

Sélectionnez cette option uniquement si vous voulez que tous les rapports s'exécutent en même temps.

5. **Complétez les champs Date, Heure et Intervalle de répétition.**

Le format de la date dépend de la variante linguistique. Indiquez la date comme spécifié sur l'étiquette. Effectuez vos sélections pour les champs Heure et Intervalle de répétition à partir des menus déroulants.

6. **Cliquez sur OK pour programmer le rapport.**

Le rapport est maintenant programmé pour être généré en fonction de vos sélections. Il continuera à être généré aux intervalles spécifiés jusqu'à ce que la requête soit supprimée.

▼ Retrait d'un rapport programmé

1. **Dans le menu Fichier du Gestionnaire de rapports, choisissez Programmer puis Afficher le statut des rapports programmés.**

Une nouvelle fenêtre contenant une table qui indique le statut de tous les rapports couramment programmés s'ouvre. Vous pouvez redimensionner les colonnes en faisant glisser les bords des cellules de titre.

- 2. Sélectionnez la ligne qui contient le nom de la requête de rapport que vous voulez retirer.**
- 3. Cliquez sur Retirer.**
Le rapport est retiré de la table.
- 4. Cliquez sur OK.**
La génération de ce rapport n'est plus programmée.

Options d'affichage des rapports

Une fois qu'un rapport est généré, vous disposez de plusieurs options pour en afficher et en enregistrer la sortie. Ces options sont les suivantes :

- Afficher un rapport comme un fichier HTML dans un navigateur. Cette option est pratique pour imprimer le rapport.
- Mettre à disposition d'autres utilisateurs qui pourront les afficher les rapports enregistrés au format HTML sur un serveur Sun Management Center.
- Sauvegarder le rapport sous la forme d'un fichier de texte ASCII aux valeurs séparées par des tabulations ou des virgules (CSV) qui puisse être utilisé avec d'autres outils pour analyser les données.

Les rapports enregistrés dans un fichier HTML peuvent être affichés en utilisant Netscape Navigator™ 4.5.1, ou une version sup. de ce dernier, ou Internet Explorer 5.0 ou sup.

▼ Affichage d'un rapport au format HTML dans un navigateur

- 1. Générez le rapport désiré.**
La sortie du rapport apparaît dans une fenêtre séparée. Pour le détail des étapes à suivre, consultez "Génération d'un rapport standard" à la page 41.
- 2. Choisissez Afficher dans le navigateur Web dans la fenêtre du rapport.**
Le navigateur web s'ouvre et le rapport s'affiche au format HTML.

▼ Mise à disposition sur un serveur web Sun Management Center

1. **Générez la requête de rapport désirée.**

La sortie du rapport apparaît dans une fenêtre séparée. Pour le détail des étapes à suivre, consultez "Génération d'un rapport standard" à la page 41.

2. **Choisissez Mettre à disposition sur un serveur Web (poster) dans le menu Fichier de la fenêtre du rapport.**

Le rapport est mis à disposition sur le serveur de Sun Management Center 3.5 auquel vous êtes connecté, qui se comporte comme un serveur Web.

▼ Exportation des données

1. **Générez le rapport désiré.**

La sortie du rapport apparaît dans une fenêtre séparée. Pour le détail des étapes à suivre, consultez "Génération d'un rapport standard" à la page 41.

2. **Choisissez Exporter les données dans le menu Fichier de la fenêtre du rapport.**

Exportation de données apparaît.

3. **Sélectionnez au choix Virgule ou Tabulation en tant que délimiteur.**

4. **Choisissez le répertoire dans lequel sauvegarder le fichier.**

5. **Tapez un nom dans le champ de texte Nom du fichier.**

6. **Sélectionnez le type du fichier dans le menu déroulant Type du fichier.**

7. **Cliquez sur Sauvegarder.**

Accès aux rapports depuis le serveur web Sun Management Center

Vous pouvez afficher un rapport sous la forme d'un fichier HTML dans un navigateur. Ce rapport doit d'abord être enregistré puis être mis à disposition sur un serveur web Sun Management Center 3.5. Tous les rapports programmés sont envoyés et mis à disposition sur la machine serveur Sun Management Center 3.5. Vous pouvez aussi mettre à disposition de la sorte un unique rapport en utilisant l'option Mettre à disposition sur un serveur Web du menu du rapport. La liste des rapports mis à disposition apparaît dans la fenêtre de navigateur qui est ouverte depuis le serveur. Tous les rapports continuent à apparaître jusqu'à ce que le rapport soit supprimé.

▼ Accès à un rapport mis à disposition sur Internet

1. Lancez le serveur web Sun Management Center 3.5 à l'URL suivant :

`http://nom-machine-serveur:8080/prm/reports`

2. Connectez-vous en tapant votre nom de connexion et votre mot de passe dans les champs de texte.

Utilisez les mêmes nom de connexion et mot de passe que pour le serveur de Sun Management Center 3.5.

Un tableau qui liste tous les rapports qui ont été mis à disposition sur le serveur web s'affiche. Le nom de la requête de rapport, la catégorie et la sous-catégorie du rapport, son titre et son heure de création sont affichés dans ce tableau.

3. Pour afficher un rapport, cliquez sur son nom dans le champ Titre du rapport.

Le rapport s'affiche dans la fenêtre du navigateur.

4. (facultatif) Pour imprimer le rapport, utilisez l'option Imprimer du navigateur.

5. Fermer la fenêtre de navigateur.

▼ Suppression d'un rapport mis à disposition sur Internet

1. Connectez-vous au serveur web Sun Management Center 3.5.

Pour le détail des étapes à suivre, reportez-vous aux étapes 1 et 2 de "Accès à un rapport mis à disposition sur Internet" à la page 73.

2. Localisez le nom du rapport dans le tableau puis cliquez sur le bouton Supprimer correspondant.

Une seconde boîte de dialogue apparaît vous demandant de confirmer la requête de suppression.

3. Cliquez sur OK pour la confirmer.

Le rapport est supprimé de la liste de la table et retiré du serveur Web.

La figure ci-dessous affiche un exemple de la liste de rapports mis à disposition qui apparaît dans une fenêtre de navigateur.

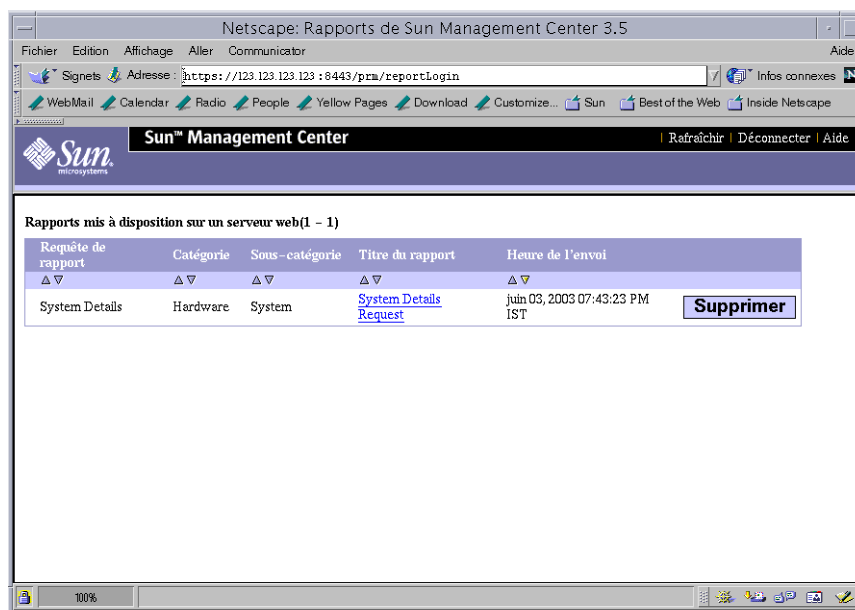


FIGURE 5-1 Exemple de liste de rapports mis à disposition sur un serveur web

Options d'affichage des courbes de rapport

Si votre rapport adopte le format Courbe, vous disposez de plusieurs options pour en afficher les données. Plusieurs boutons utilisés pour accéder aux options figurent en haut de la fenêtre du rapport. Commencez par cliquer sur un point de la courbe puis cliquez sur l'un des boutons suivants :

- Désactiver — Désactive la souris de sorte qu'un clic sur une ligne quelconque du graphe n'enregistre rien.
- Zoom — Agrandit les zones sélectionnées sur n'importe quelle ligne. Vous pouvez soit cliquer sur le point désiré soit dessiner un lasso autour d'une série de points si vous voulez plus de détails. La zone sélectionnée est agrandie.
- Alarmes — Une seconde fenêtre qui contient un tableau donnant le détail des alarmes pour la plage de temps spécifiée dans la requête
- Processus — Une seconde fenêtre qui contient deux tableaux donnant le détail des processus s'ouvre. L'un de ces rapports s'appelle 10 premiers processus UC et l'autre 10 premiers processus mémoire. Les informations sur le rapport correspondent à l'heure représentée par le point de données le plus proche du

point sélectionné sur la courbe. Les données sur les processus sont enregistrées toutes les 15 minutes. Les données des processus sont uniquement disponibles pour les 8 derniers jours.

- Réinitialiser le zoom — Ramène l'orientation du graphe au point de départ initial.

Personnalisation des courbes de rapport

Une fois que vous avez exécuté un rapport de format Courbe, vous pouvez en personnaliser davantage l'apparence. Dans le menu Editer, choisissez Personnaliser le graphe. Les options sont les mêmes que lorsque vous remplissez un nouveau modèle de rapport personnalisé. La seule différence est que les options de personnalisation que vous sélectionnez après l'exécution d'un rapport ne s'appliquent qu'à ce rapport. Vous ne pouvez pas sauvegarder les changements mais vous pouvez mettre ce rapport personnalisé à disposition sur un serveur Sun Management Center pour l'afficher ou l'imprimer.

Pour plus d'informations, consultez "Personnalisation de l'apparence des rapports" à la page 65.

Options de collecte des données

Vous pouvez utiliser cet écran pour activer ou désactiver la collecte des données sur un hôte. La boîte de dialogue Collecte des données liste les machines agents sur lesquelles la collecte des données est activée ou désactivée.

La collecte des données est activée par défaut sur une machine agent quand cet hôte réunit les conditions suivantes :

- Le logiciel Performance Reporting Manager est installé. Et
- Il figure dans la topologie de Sun Management Center. Et
- Il figure dans le contexte serveur.

Le tableau du panneau de gauche affiche l'état de la collecte des données quand elle est activée sur un hôte, ainsi que l'heure de la dernière collecte de données. Une alerte apparaît dans la première colonne si la collecte des données n'a pas eu lieu pendant le dernier cycle de collecte. Cela peut se produire si l'hôte ne tournait pas pendant le dernier cycle de collecte, par exemple. Si aucune alerte n'apparaît, cela confirme que les données ont été collectées comme programmé. La colonne finale liste l'heure des dernières collectes de données.

Si vous venez d'installer le logiciel Performance Report Manager, une heure peut s'écouler avant que l'heure de collecte ne s'affiche dans le tableau. Les entrées s'ajoutent à ce tableau de façon continue tant que la collecte des données est activée. Vous trouverez dans la figure suivante un exemple de la boîte de dialogue Collecte des données.

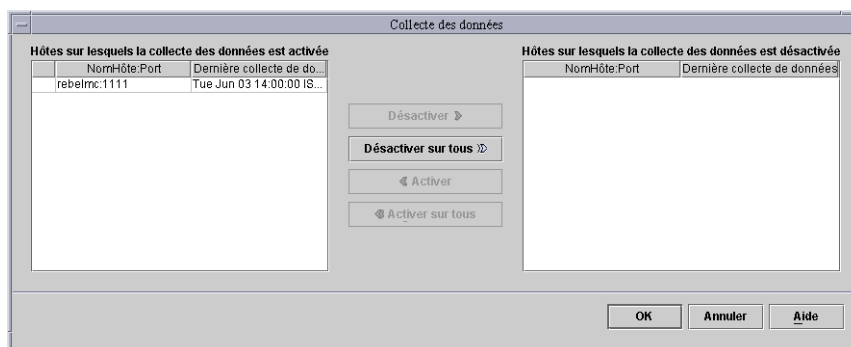


FIGURE 5-2 Exemple de la boîte de dialogue Collecte des données

Quand la collecte des données est désactivée, le nom de l'hôte et l'heure de la dernière collecte apparaissent dans le tableau, dans le panneau de droite. Ces informations sont conservées jusqu'à ce que le logiciel Performance Reporting Manager soit désinstallé, que l'hôte soit supprimé de la topologie ou supprimé du contexte serveur.

Vous pouvez arrêter la collecte des données sur toute machine agent que vous n'avez plus besoin d'inclure dans les rapports. Une fois que la collecte des données a été désactivée pour un hôte, vous pouvez la réactiver en utilisant cet écran.

▼ Activation ou désactivation de la collecte des données sur un hôte

1. **Dans le menu Fichier du Gestionnaire de rapports, choisissez Données puis Collecte des données.**
La boîte de dialogue Collecte des données s'ouvre. Tous les hôtes pour lesquels les données ne sont pas actuellement collectées sont listés dans le panneau de droite. Tous les hôtes pour lesquels les données sont actuellement collectées sont listés dans le panneau de gauche.
2. **Sélectionnez le nom de l'hôte dans le tableau correspondant.**
3. **Cliquez sur les boutons Activer, Activer sur tous, Désactiver, Désactiver sur tous pour déplacer les noms des hôtes comme requis.**
Pour désactiver la collecte des données, faites passer le nom d'un hôte du tableau de gauche au tableau de droite. Pour activer la collecte des données, faites

l'inverse. Vos sélections ne seront pas activées tant que vous ne cliquerez pas sur OK.

- 4. Cliquez sur OK pour enregistrer vos modifications.**

Informations de référence

Cette annexe contient des informations de référence pour le logiciel supplémentaire Performance Reporting Manager.

Propriétés enregistrées par défaut

Les propriétés suivantes sont enregistrées par défaut sur les machines agents Sun Management Center 3.5 sur lesquelles le logiciel Performance Reporting Manager est installé. Vous aurez soit le module Lecteur de noyau (simple) soit le module Lecteur de noyau sur votre système. Ces deux modules ne peuvent pas être chargés en même temps.

Le module Lecteur de noyau (simple) enregistre par défaut les propriétés suivantes :

Charge moyenne au cours des 5 dernières minutes
Mémoire physique libre (Mo)
Ko disponibles (mémoire Anon non-réservée)
% temps utilisateur UC
% temps inactivité UC
% temps noyau UC
% temps attente E/S UC

Le module Lecteur de noyau enregistre par défaut les propriétés suivantes :

Charge moyenne au cours des 5 dernières minutes
Mémoire physique libre (Mo)
Ko disponibles (mémoire Anon non-réservée)
% temps utilisateur UC

% temps inactivité UC
 % temps noyau UC
 % temps attente E/S UC

Options prédéfinies pour les rapports standard

Chaque rapport standard inclus dans Performance Reporting Manager contient des options de rapport prédéfinies que vous ne pouvez pas modifier. Le tableau suivant répertorie ces options prédéfinies :

TABLEAU A-1 Options des rapports standard

Nom de la requête de rapport	Catégorie	Sous-catégorie	Propriétés de données	Hôte et port	Format du rapport
Utilisation UC	Performance	UC	% temps noyau UC #ALL, % temps utilisateur UC #ALL	Entrer à l'exécution	Courbe
Ko de swap disponibles	Performance	Espace d'échange	Ko disponibles (mémoire Anon non-réservée)	Entrer à l'exécution	Courbe
Mémoire libre	Performance	Mémoire	Mémoire physique libre (Mo)	Entrer à l'exécution	Courbe
Détails des alarmes	Alarme	Alarmes	Nom d'hôte, SE, Gravité de l'alarme, Etat de l'alarme, Date d'ouverture, Message de l'alarme	Entrer à l'exécution	Tableau
Récapitulatif des alarmes	Alarme	Alarmes	Nom d'hôte, Etat de l'alarme	Tous les hôtes du contexte serveur.	Tableau
Nombre d'alarmes par gravité par hôte	Alarme	Alarmes	Nom d'hôte, Gravité de l'alarme, Etat de l'alarme	Tous les hôtes du contexte serveur.	Table

TABLEAU A-1 Options des rapports standard (Suite)

Nom de la requête de rapport	Catégorie	Sous-catégorie	Propriétés de données	Hôte et port	Format du rapport
Détails des systèmes	Matériel	Système	Nom d'hôte, Système d'exploitation, Fréquence d'horloge du système, Type de plate-forme, Total des disques, Mémoire totale, Total des UC, Total des unités de bande	Tous les hôtes du contexte serveur sur lesquels le supplément Lecteur de configuration est installé.	Tableau
Récapitulatif de la plate-forme	Matériel	Système	Plate-forme	Tous les hôtes du contexte serveur sur lesquels le supplément Lecteur de configuration est installé.	Tableau
Récapitulatif SE	Matériel	Système	Système d'exploitation	Tous les hôtes du contexte serveur sur lesquels le supplément Lecteur de configuration est installé.	Tableau
Hôtes ayant le module SUNWcsr	Logiciel	Modules	Nom d'hôte, Instance du module, Nom du module, Catégorie, Version, Description du module, Date d'installation	Tous les hôtes du contexte serveur.	Tableau
Détails des modules	Logiciel	Modules	Nom d'hôte, Instance du module, Nom du module, Catégorie, Version, Description du module, Date d'installation	Entrer à l'exécution	Tableau

TABLEAU A-1 Options des rapports standard (Suite)

Nom de la requête de rapport	Catégorie	Sous-catégorie	Propriétés de données	Hôte et port	Format du rapport
Détails des correctifs	Logiciel	Fichiers correctifs	Nom d'hôte, Système d'exploitation, ID du correctif, Modules, Obsolètes, Requis, Incompatibles.	Entrer à l'exécution	Tableau

Pour plus d'informations sur les rapports standard, consultez "Présentation des rapports standard" à la page 35.

Installation en utilisant la ligne de commande

Cette annexe contient les procédures d'installation et de configuration du logiciel Performance Reporting Manager en utilisant la ligne de commande. L'installation via la ligne de commande peut être adoptée au lieu d'utiliser l'assistant d'installation et de configuration.

Pour plus d'informations sur l'utilisation de l'assistant d'installation, consultez Chapitre 2.

Cette annexe aborde les sujets suivants :

- "Installation du logiciel Performance Reporting Manager" à la page 83 ;
- "Configuration de Performance Reporting Manager" à la page 85 ;
- "Suppression du logiciel Performance Reporting Manager" à la page 86.

Installation du logiciel Performance Reporting Manager

L'installation de Performance Reporting Manager en utilisant la ligne de commande suit les procédures d'installation standard des logiciels supplémentaires de Sun Management Center 3.5. Pour plus d'informations sur l'installation des logiciels supplémentaires en utilisant la ligne de commande, consultez le *Guide d'installation et de configuration de Sun Management Center 3.5*.

Performance Reporting Manager doit être installé sur les couches suivantes de Sun Management Center 3.5 :

- la couche console ;
- la couche serveur ;
- la couche agent, sur tous les hôtes pour lesquels vous voulez générer des rapports.

Le script d'installation interactif `es-inst` installe les modules adéquats du logiciel Performance Reporting Manager sur les couches console, serveur et agent. Pour toutes les couches, les modules, les fichiers de configuration des modules et les bibliothèques sont installés dans les emplacements standard de Sun Management Center 3.5.

▼ Installation de Performance Reporting Manager pendant l'installation de Performance Reporting Manager

- **Pour toute information et le détail des étapes à suivre en utilisant la ligne de commande, consultez le *Guide d'installation et de configuration de Sun Management Center 3.5*.**

▼ Installation séparée de Performance Reporting Manager

1. **En tant que super-utilisateur (su -), lancez le script d'installation en tapant ce qui suit :**

```
# /opt/SUNWsymon/sbin/es-inst
```

Où `/opt` est le répertoire dans lequel Sun Management Center 3.5 est installé. Remplacez cet élément par le nom du répertoire courant s'il diffère sur votre système.

2. **Indiquez le répertoire source des fichiers de Performance Reporting Manager lorsque vous y êtes invité.**

Veillez entrer le répertoire source :

- Si vous effectuez l'installation à partir d'un CD-ROM, tapez ce qui suit :

```
/cdrom/sunmanagementcenter_3_5/image
```

- Si vous l'effectuez à partir d'un répertoire dans lequel le logiciel a été copié, tapez :

```
disque1/image
```

Où `disque1` est le nom de l'emplacement dans lequel le logiciel a été copié.

3. **Pour installer le logiciel Performance Reporting Manager, répondez "Yes" (Oui) lorsque vous y êtes invité.**

Le script `es-inst` installe Performance Reporting Manager.

Le script `es-inst` affiche ensuite automatiquement l'invite `setup`.

4. **Décidez si configurer Performance Reporting Manager maintenant ou plus tard.**

- Pour remettre la configuration à plus tard, répondez n pour “Non”. Quand vous êtes prêt à exécuter le processus de configuration, consultez “Configuration séparée de Performance Reporting Manager” à la page 85.
- Pour configurer le logiciel maintenant, répondez y pour “Yes” (Oui). Le logiciel Sun Management Center 3.5 n’est pas reconfiguré.

Configuration de Performance Reporting Manager

Une fois l’installation est terminée, vous devez exécuter l’assistant de configuration setup de Performance Reporting Manager pour configurer les couches serveur et agent.

▼ Configuration séparée de Performance Reporting Manager

Remarque – On assume dans cette procédure que vous aviez choisi de ne pas configurer Performance Reporting Manager à la fin du processus d’installation.

1. Exécutez le script setup de Performance Reporting Manager en tant que super-utilisateur (su -). Sélectionnez l’une des options suivantes :

- Pour exécuter la configuration sur tous les composants qui ne sont pas encore configurés, tapez ce qui suit :

```
# /opt/SUNWsymon/sbin/es-setup
```

- Pour exécuter la configuration uniquement sur le logiciel supplémentaire Performance Reporting Manager, tapez :

```
# /opt/SUNWsymon/sbin/es-setup -p PRM
```

Où /opt est le répertoire dans lequel Sun Management Center 3.5 est installé. Remplacez cet élément par le nom du répertoire courant s’il diffère sur votre système.

2. Quand elle vous est demandée, indiquez aussi la taille de la configuration. Fournissez trois emplacements de fichiers de données.

Pendant la configuration du serveur, vous avez le choix entre trois configurations différentes qui sont fonction du nombre de machines agents et de propriétés de données que vous surveillerez. Vous êtes invité trois fois à entrer les emplacements

de fichiers de données. Même si vous pouvez entrer trois fois le même répertoire, essayez d'utiliser trois répertoires différents situés sur trois systèmes de fichiers différents. Cette séparation réduit la contention au niveau des E/S de disque et se traduit par une meilleure performance du produit.

L'espace disque requis dépend de la taille de la configuration que vous choisissez pendant la configuration. L'espace disque requis pour ces emplacements de fichiers de données est indiqué dans le tableau suivant.

TABLEAU B-1 Taille des répertoires de données pour la couche serveur

Taille de la configuration	Taille du premier répertoire	Taille du second répertoire	Taille du troisième répertoire
Mini	2048 Mo	1536 Mo	1536 Mo
Moyenne	5120 Mo	4096 Mo	3072 Mo
Maxi	8192 Mo	7168 Mo	7168 Mo

Si vous devez exécuter de nouveau le script `setup` de Performance Reporting Manager à un moment quelconque, utilisez cette procédure pour lancer ce script.

Suppression du logiciel Performance Reporting Manager

Le script de retrait `es-uninst` retire le logiciel supplémentaire Performance Reporting Manager. Cet script supprime à la fois les modules de Performance Reporting Manager et l'ensemble des données et changements de configuration effectués pendant la configuration.

▼ Retrait de Performance Reporting Manager en utilisant `es-uninst`

1. En tant que super-utilisateur (`su -`), tapez ce qui suit :

```
# /opt/SUNWsymon/sbin/es-uninst
```

Où `/opt` est le répertoire dans lequel Sun Management Center 3.5 est installé. Remplacez cet élément par le nom du répertoire courant s'il diffère sur votre système.

2. Sélectionnez Performance Reporting Manager dans la liste de logiciels puis cliquez sur Suite.

3. Indiquez si conserver ou non les fichiers de données puis cliquez sur Suite.

Les modules de Performance Reporting Manager et les fichiers de configuration sont supprimés. Si vous avez choisi de ne pas conserver les fichiers de données, ces derniers sont également supprimés.

Glossaire

composant d'enregistrement	Composant des machines agents qui est ajouté dans le cadre de l'installation de Performance Reporting Manager pour procéder à l'enregistrement des propriétés de données du système.
données brutes	Données qui sont enregistrées dans les fichiers journaux d'historique situés sur les machines agents. Les données brutes sont conservées sur la machine agent pendant huit jours. Ces données sont résumées, ou récapitulées, avant d'être éliminées.
données horaires	Données qui ont été résumées, ou récapitulées, toutes les heures.
données récapitulées	Données qui ont été résumées. Toutes les données sont résumées, ou récapitulées, avant d'être éliminées.
enregistrement d'historique	Fonctionnalité d'enregistrement de données qui fait partie de Sun Management Center 3.5. Les données enregistrées sont collectées et stockées dans les fichiers journaux d'historique qui se trouvent sur la machine agent. Les données sont utilisées dans les rapports créés avec Performance Reporting Manager.
enregistrement de groupe	Possibilité d'enregistrer le même ensemble de propriétés de données sur un groupe de machines agents. L'enregistrement de groupe fait partie des fonctionnalités de gestion des travaux de Sun Management Center 3.5 que Performance Reporting Manager utilise.
Gestionnaire de rapports	Interface homme-machine graphique de Performance Reporting Manager depuis laquelle vous gérez toutes les activités liées aux rapports. Le Gestionnaire de rapports est relié uniquement à la console Java de Sun Management Center 3.5.
icône de cadenas	Symbole représentant un cadenas qui est ajouté à toutes les icônes des rapports standard pour vous rappeler que les spécifications de ces rapports sont prédéfinies et ne peuvent pas être modifiées.
instance de module	Entrée ajoutée à la boîte de dialogue Sélecteur de propriétés lors de l'ajout de propriétés de données à une requête de rapport de

performance personnalisé. L'instance du module n'est requise que pour les modules multi-instance, par exemple, Surveillance des fichiers ou Surveillance des répertoires.

instance de propriété	Nom d'instance donné à la propriété de données qui est enregistrée. Une instance de propriété peut être une entrée requise de la boîte de dialogue Sélection des propriétés de données lors de l'ajout de propriétés de données à une requête de rapport de performance.
modèle de rapport	Formulaire inclus avec Performance Reporting Manager qui vous guide dans les choix à effectuer lors de la création d'une requête de rapport personnalisé. Plusieurs modèles de rapports sont fournis, chacun spécifique du type de requête de rapport en cours de création. Le modèle adapté s'affiche automatiquement, selon le type de rapport sélectionné dans le menu Fichier.
rapport de configuration système	Rapport qui fournit des données qui détaillent l'état de la configuration sur une machine.
rapport de performance	Rapport conçu pour suivre des propriétés numériques qui changent dans le temps.
rapport personnalisé	Rapport que vous créez en choisissant les spécifications du rapport dans les options données dans le modèle de rapport. Les choix sont enregistrés dans une requête de rapport, qui est utilisée pour générer le rapport au moment venu.
rapport standard	Rapport dont la requête est incluse avec le produit, et dont les spécifications de rapport sont prédéfinies. Les spécifications de rapport d'une requête de rapport standard ne peuvent pas être modifiées.
requête de rapport	Contient les spécifications de rapport enregistrées qui définissent la portée et la nature du rapport. Une requête de rapport est utilisée pour générer tous types de rapports.
service de collecte de données	Service de la couche serveur qui collecte les données sur les machines agents et les stocke dans la base de données du serveur.

Index

A

accès aux rapports disponibles, 72
affichage
 détail des points d'une courbe, 74
 détails des points dans une courbe, 18
 rapport, 71
aperçu, 52, 67

B

base de données, 37
boîte de dialogue Configuration de
 l'enregistrement des propriétés, 59
boîte de dialogue Disponibilité des données, 55
boîte de dialogue Filtre, 64
boîte de dialogue Sélection des propriétés de
 données, 47
bouton Alarmes, 18, 74
bouton de rafraîchissement, 17
bouton Désactiver, 74
bouton Processus, 18, 74
bouton Réinitialiser le zoom, 75
bouton Zoom, 18, 74

C

cadenas, 17
camembert
 description, 20
 personnalisation, 65

catégorie
 ajout d'une nouvelle, 44
 liste des cat. prédéfinies, 16
 sélection, 46
champ de rapport
 catégorie, 46
 commun à tous les modèles, 46
 filtre, 51
 fonction, 49
 hôtes sélectionnés, 47
 mode de sortie, 48
 modèle de rapport configuration système
 uniquement, 50
 modèle de rapport de performance
 uniquement, 48
 niveau de détail, 51
 orientation du graphe, 50
 personnaliser, 48
 plage de temps, 49
 propriété de données, 47
 requête de rapport, 47
 sous-catégorie, 46
 titre du rapport, 47
champ fonction, 49
collecte de données, 14
 types de, 13
collecte des données, service, 15
collecte des données, arrêt, 76
composant d'enregistrement, 37
configuration
 fichier de données du serveur, 29, 86
 script, 26, 85

- configuration de Performance Reporting Manager, 26
 - instructions de ligne de commande pour, 85
 - séparée, 27
- couche serveur
 - fichiers de données, 29, 86
- courbe
 - affichage des options, 18
 - description, 18
 - personnalisation, 65
- création
 - catégorie, 44
 - rapport personnalisé, 51
 - requête de rapport, 45
 - sous-catégorie, 44

D

- désinstallation de Performance Reporting Manager, 32
- diagramme à barres
 - description, 19
 - personnalisation, 65
- dimensionnement des colonnes, 17
- donnée
 - récapitulation, 14
 - types de collecte, 13
- donnée brute, 13
- données
 - arrêt de la collecte de, 76
 - configuration matérielle, 14
 - conservation, 14
 - correctifs et modules, 14
 - disponibilité, 14
 - exportation, 72
 - interrogation, 14
 - performance, 36
 - rapport horaire de, 14
 - récapitulatif, 15
 - système matériel, 14
 - transfert de, 36
- données brutes, 49
- données de rapports, disponibilité, 54
- données des rapport, disponibilité, 14
- données des rapports, conservation, 14
- données horaires, 14
- données maximales, 49

- données minimales, 49
- données moyennes, 49

E

- enregistrement de données, 54
- enregistrement de groupe, 60
- enregistrement des données, 13
 - intervalle, 15
 - performance, 36
- enregistrement des propriétés de données, activation ou désactivation, 59
- espace disque requis, 22
- exemple
 - boîte de dialogue Disponibilité des données, 56
 - boîte de dialogue Sélection des propriétés de données, 58
 - courbe, 18
 - Gestionnaire de rapports, 40
 - modèle Nouvelle requête de rapport de performance, 53
 - rapport mis à disposition dans un navigateur, 73
- exportation de données, 72

F

- fichier de données
 - couche serveur, 29, 86
- filtrage des rapports, 64
- fonction Brut, 49
- fonctionnalité de groupage, intervalle d'enregistrement, 13
- format de date, 70
- format de rapport
 - camembert, 20
 - courbe, 18
 - diagramme à barres, 19
 - tableau, 17

G

- génération d'un rapport, 40

H

history.log fichier, 54
hôte sélectionné, choix, 47
HTML, affichage d'un rapport, 71

I

icône Générer, 41
IHM Gestionnaire de rapports
 démarrage, 39
 description, 39
installation
 couches, 23, 83
 prérequis, 22
installation de Performance Reporting Manager
 individuellement sur Microsoft
 Windows, 26
 instructions de ligne de commande pour, 83
 sur Microsoft Windows pendant l'installation
 de Sun Management Center 3.5, 25
installation séparée de Performance Reporting
 Manager, instructions de ligne de
 commande, 24
instance de module, 57
instance de propriété, 57

M

Microsoft Windows, installation de Performance
 Reporting Manager sur, 25
mise à jour à Performance Reporting Manager
 3.5, 31
mise à jour agent, 31
mode de sortie, 48
modification d'une requête de rapport, 51
module, supplément, 22
module Lecteur de noyau simple, 36
module multi-instance, 57

N

navigateur, affichage de rapports dans un, 71
niveau de détail, champ de rapport, 51
No Data Found erreur, 55

nom d'hôte

 rapport d'alarme, 12
 rapport de performance standard, 41

O

onglet Attributs des lignes, 65
onglet Taille et espacement, 65
onglet Titres et légendes, 65
option de format de fichiers pour rapports, 17
option prédéfinie pour rapport standard, liste
 des, 80
orientation du graphe, 50

P

Performance Reporting Manager
 configuration de, 26, 85
 installation, 83
 module logiciel, 22
 prérequis pour, 21
personnalisation
 apparence des rapports, 65
 apparence du rapport, 75
personnaliser, champ de rapport, 48
port, par défaut, 47
processus de récapitulation des données, 14
programmation d'un rapport, 70
propriété de données
 activation ou désactivation, 59
 ajout pour une tâche de groupe, 60
 champ de rapport, 47
 disponible, 55
propriété enregistrée, par défaut, liste des
 propriétés par défaut, 79
propriétés de données
 ajout, 57
 champ de rapport, 57

R

rapport
 affichage dans différents formats, 71
 configuration système, 45
 configuration système standard, 36

- rapport (Suite)
 - génération, 40
 - icône standard, 17
 - icônes, 17
 - mis à disposition au format HTML, 72
 - modèle, 43, 45
 - performance, 35, 45
 - pour, 17
 - programmation, 70
 - standard, 35
 - types, 11
- rapport 10 premiers processus mémoire, 74
- rapport 10 premiers processus UC, 74
- rapport camembert, 65
- rapport d'alarme
 - description, 37
 - nom d'hôte, 12
- rapport de configuration système
 - liste des types, 37
 - niveau de détail dans, 51
- rapport de configuration système standard,
 - nom d'hôte, 41
- rapport de performance, 35, 45
 - champ de rapport, 48
- rapport de performance standard
 - liste des types, 36
 - Mémoire libre, 37
 - nom d'hôte, 41
 - Utilisation UC, 36
- rapport de type courbe, options d'affichage, 74
- rapport Détail des alarmes, 37
- rapport Détail des correctifs, 38
- rapport Détails des modules, 38
- rapport Détails du système, 38
- rapport Hôtes dotés du module SUNWcsr, 38
- rapport Mémoire libre, 37
- rapport mis à disposition, 72
- rapport Nombre d'alarmes et gravité par
 - hôte, 37
- rapport personnalisé
 - description, 43
 - détermination du type des données pour
 - un, 49
 - modèle de, 45
 - plage de temps pour, 49
- rapport Récapitulatif des alarmes, 37
- rapport Récapitulatif des plates-formes, 38
- rapport Récapitulatif SE, 38
- rapport standard
 - configuration système, 36
 - détail des alarmes, 37
 - Détail des correctifs, 38
 - Détails des modules, 38
 - Détails du système, 38
 - Hôtes dotés du module SUNWcsr, 38
 - liste des, 36, 37
 - module Lecteur de noyau simple, 36
 - Nombre d'alarmes et gravité par hôte, 37
 - option prédéfinie pour, 80
 - performance, 35
 - présentation, 35
 - récapitulatif des alarmes, 37
 - Récapitulatif des plates-formes, 38
 - Récapitulatif SE, 38
- rapport Swap disponible, 37
- rapport Utilisation UC, 36
- rapports de configuration système, 45
- rapports de performance standard, swap
 - disponible, 37
- reports, personnalisé, 43
- requête de rapport, 47
 - alarme, 46
 - composite, 67
 - correctif, 46
 - définition d'une, 45
 - description d'une, 16
 - modification, 51
 - module, 46
 - performance, 45
 - système, 45
 - vue hiérarchique, 39
- requête de rapport composite, 67
- requête de rapports, configuration
 - matérielle, 46
- restauration des données, 30
- retrait
 - du logiciel Performance Reporting Manager
 - via la ligne de commande, 86
 - logiciel Performance Reporting Manager via
 - l'IHM, 32
 - rapport programmé, 70
 - rapports mis à disposition, 73

S

- saut de ligne, insertion dans un rapport, 66
- sauvegarde des données, 30
- script
 - es-inst, 84
 - setup, 26, 85
- service de collecte de données, 13
- sous-catégorie
 - ajout d'une nouvelle, 44
 - sélection, 46
- sous-catégories, liste des cat. prédéfinies, 16
- symbole de cadenas, 35

T

- tableau, 17
- temps réel, 49
 - intervalle de rafraîchissement d'un graphe, 18
- tri des tableaux, 17
- type de données, 13

V

- vue hiérarchique, 39

