



# Supplément Sun™ Management Center 3.5 pour les serveurs Netra™

---

Sun Microsystems, Inc.  
4150 Network Circle  
Santa Clara, CA 95054 U.S.A.  
650-960-1300

Référence n° 817-3125-10  
Août 2003, révision A

Envoyez vos commentaires sur ce document à : <http://www.sun.com/hwdocs/feedback>

Copyright 2003 Sun Microsystems, Inc., 4150 Network Circle, Santa Clara, California 95054, Etats-Unis. Tous droits réservés.

Sun Microsystems, Inc. a les droits de propriété intellectuelle relatants à la technologie incorporée dans le produit qui est décrit dans ce document. En particulier, et sans la limitation, ces droits de propriété intellectuelle peuvent inclure un ou plus des brevets américains énumérés à <http://www.sun.com/patents> et un ou les brevets plus supplémentaires ou les applications de brevet en attente dans les Etats-Unis et dans les autres pays.

Ce produit ou document est protégé par un copyright et distribué avec des licences qui en restreignent l'utilisation, la copie, la distribution, et la décompilation. Aucune partie de ce produit ou document ne peut être reproduite sous aucune forme, par quelque moyen que ce soit, sans l'autorisation préalable et écrite de Sun et de ses bailleurs de licence, s'il y en a.

Le logiciel détenu par des tiers, et qui comprend la technologie relative aux polices de caractères, est protégé par un copyright et licencié par des fournisseurs de Sun.

Des parties de ce produit pourront être dérivées des systèmes Berkeley BSD licenciés par l'Université de Californie. UNIX est une marque déposée aux Etats-Unis et dans d'autres pays et licenciée exclusivement par X/Open Company, Ltd.

Sun, Sun Microsystems, le logo Sun, AnswerBook2, docs.sun.com, Netra et Solaris sont des marques de fabrique ou des marques déposées de Sun Microsystems, Inc. aux Etats-Unis et dans d'autres pays.

Toutes les marques SPARC sont utilisées sous licence et sont des marques de fabrique ou des marques déposées de SPARC International, Inc. aux Etats-Unis et dans d'autres pays. Les produits portant les marques SPARC sont basés sur une architecture développée par Sun Microsystems, Inc.

L'interface d'utilisation graphique OPEN LOOK et Sun™ a été développée par Sun Microsystems, Inc. pour ses utilisateurs et licenciés. Sun reconnaît les efforts de pionniers de Xerox pour la recherche et le développement du concept des interfaces d'utilisation visuelle ou graphique pour l'industrie de l'informatique. Sun détient une licence non exclusive de Xerox sur l'interface d'utilisation graphique Xerox, cette licence couvrant également les licenciés de Sun qui mettent en place l'interface d'utilisation graphique OPEN LOOK et qui en outre se conforment aux licences écrites de Sun.

LA DOCUMENTATION EST FOURNIE « EN L'ÉTAT » ET TOUTES AUTRES CONDITIONS, DECLARATIONS ET GARANTIES EXPRESSES OU TACITES SONT FORMELLEMENT EXCLUES, DANS LA MESURE AUTORISÉE PAR LA LOI APPLICABLE, Y COMPRIS NOTAMMENT TOUTE GARANTIE IMPLICITE RELATIVE A LA QUALITE MARCHANDE, A L'APTITUDE A UNE UTILISATION PARTICULIERE OU A L'ABSENCE DE CONTREFAÇON.



Papier  
recyclable



Adobe PostScript

# Table des matières

---

<b>1. Avant de commencer</b>	<b>1</b>
Les modules Netra	2
Systèmes et environnements pris en charge	3
Correctifs recommandés	4
Suppléments non-pris en charge	4
Opérations préliminaires	5
<b>2. Remarques spécifiques de la plate-forme</b>	<b>7</b>
Notification des alarmes	8
Limites connues de la notification des alarmes pour les serveurs Netra	10
Signalisation du LOM (Lights Out Management)	10
Signalisation de l'alimentation	10
Remarques sur les Netra t 1120/1125	10
Contrôle de la PROM OpenBoot	10
▼ Vérification de la PROM OpenBoot	11
Limites connues relatives aux Netra t 1120/1125	12
Signalisation du statut des ventilateurs de l'alimentation	12

Remarques sur les Sun Fire V1280/Netra 1280	13
Limites connues relatives aux Sun Fire V1280/Netra 1280	13
Lenteur des mises à jour des informations ID FRU dans Sun Management Center	13
Gestion différente des tables Périphériques ES et Contrôleurs ES par rapport aux autres plates-formes	13
Les informations relatives au matériel ne sont pas disponibles pendant une opération de reconfiguration dynamique	14
Non-apparition d'une unité de bande intégrée dans les vues de Sun Management Center 3.5	14
<b>3. Installation et configuration du logiciel</b>	<b>15</b>
À propos du processus d'installation	15
À propos du script de configuration	16
GUI Setup	16
Quand exécuter le programme de configuration	17
Préparation de l'installation des modules de localisation	17
Suppression des anciens modules de localisation	18
Installation des nouveaux modules de localisation	18

# Figures

---

FIGURE 2-1 Définition du paramètre de la règle rcr4u228 9



# Tableaux

---

TABLEAU 1-1	Récapitulatif du déploiement des modules	2
TABLEAU 1-2	Déploiement des modules de localisation - Résumé	2
TABLEAU 1-3	Serveurs Netra et environnements d'exploitation Solaris pris en charge dans cette version	3
TABLEAU 1-4	Espace disque requis approximatif	5
TABLEAU 3-1	Temps requis par le programme de configuration	17
TABLEAU 3-2	Modules de localisation à supprimer	17





# Préface

---

Ce manuel contient des informations supplémentaires sur Sun™ Management Center 3.5 for Netra™ Servers, qui est une extension du logiciel Sun Management Center. Cette extension permet aux clients de gérer des systèmes serveurs Netra et Sun Fire.

---

## Organisation de ce guide

Le Chapitre 1 explique ce que vous devez savoir avant d'installer et d'utiliser Sun Management Center sur votre serveur Netra.

Le Chapitre 2 contient des remarques spécifiques relatives au système à prendre en compte lors de l'installation et de l'utilisation de Sun Management Center sur les systèmes Netra.

Le Chapitre 3 explique comment installer et configurer Sun Management Center sur un serveur Netra.

---

## Documentation connexe

Application	Titre	Référence
Installation et configuration du logiciel SunMC 3.5	<i>Guide d'installation et de configuration de Sun Management Center 3.5</i>	817-3018
Utilisation du logiciel SunMC 3.5	<i>Guide de l'utilisateur de Sun Management Center 3.5</i>	817-3023
Serveurs Netra t 1120/1125	<i>Netra t 1120/1125 Guide pour l'installation et la maintenance de base</i>	805-7525
	<i>LOMlite User's Guide</i>	806-2038
Serveurs Netra t1 Modèle 100/105	<i>Netra t1 User and Administration Guide</i>	806-4707
	<i>LOMlite User's Guide</i>	806-2038
Serveurs Netra t 1400/1405	<i>Netra t 1400/1405 Installation and User's Guide</i>	806-0575
	<i>LOMlite User's Guide</i>	806-2038
Serveurs Netra T1 AC200 et DC200	<i>Netra T1 AC200 and DC200 User's Guide</i>	806-5978
Serveurs Netra X1	<i>Netra X1 User's Guide</i>	806-5980
Serveurs Netra 20 <sup>1</sup>	<i>Netra 20 Installation and User's Guide</i>	806-7334
Serveurs Sun Fire V100	<i>Guide de l'utilisateur du serveur Sun Fire V100</i>	816-3426
Serveurs Sun Fire V120 et Netra 120	<i>Sun Fire V120 and Netra 120 Server User's Guide</i>	816-2090
Serveurs Sun Fire V1280	<i>Guide d'administration du système Sun Fire V1280/Netra 1280</i>	817-1414

<sup>1</sup> Le serveur Netra 20 était connu auparavant sous le nom de serveur Netra T4 et certains des scripts logiciels associés à ce serveur y font référence sous ce nom.

---

## Invites de shell

Shell	Invite
C	<i>nom_machine%</i>
Super-utilisateur C	<i>nom_machine#</i>
Bourne et Korn	\$
Super-utilisateur Bourne et Korn	#

---

# Conventions typographiques

---

Caractère ou symbole	Signification	Exemples
AaBbCc123	Noms de commandes, de fichiers, de répertoires et messages-système s'affichant à l'écran.	Modifiez votre fichier <code>.login</code> . Utilisez <code>ls -a</code> pour afficher la liste de tous les fichiers. <code>% Vous avez du courrier.</code>
AaBbCc123	Ce que vous tapez, par opposition aux messages-système.	<code>% su</code> Password:
AaBbCc123	Titres de manuels, termes nouveaux ou à mettre en évidence.	Reportez-vous au Chapitre 6 du <i>Guide de l'utilisateur</i> . Ces options sont appelées options de <i>classe</i> . Vous <i>devez</i> être super-utilisateur pour effectuer cette opération.
	Variable de ligne de commande : doit être remplacée par un nom ou une valeur réel(le).	Pour supprimer un fichier, tapez <code>rm nomfichier</code> .

---

---

## Accès à la documentation Sun

Vous pouvez afficher et imprimer une vaste sélection de documentation Sun™, versions localisées comprises, sur :

<http://www.sun.com/documentation>

Vous pouvez également acheter des copies papier de documents Sun sélectionnés auprès d'iUniverse, le fournisseur de documentation de Sun, sur :

<http://corppub.iuniverse.com/marketplace/sun/>

---

# Sun apprécie vos commentaires

Sun souhaite améliorer sa documentation. Vos commentaires et suggestions sont donc les bienvenus. Vous pouvez les envoyer par courrier électronique à l'adresse suivante :

`docfeedback@sun.com`

N'oubliez pas d'indiquer la référence (817-3125-10) du document dans la ligne Objet de votre message.

## Avant de commencer

---

Ce chapitre présente le logiciel supplémentaire Sun Management Center 3.5 et explique les points à prendre en compte dans le cadre de la préparation de l'installation du logiciel.

Ce chapitre se compose des parties suivantes :

- « Les modules Netra » à la page 2
- « Systèmes et environnements pris en charge » à la page 3
- « Correctifs recommandés » à la page 4
- « Suppléments non-pris en charge » à la page 4
- « Opérations préliminaires » à la page 5

Le logiciel Sun Management Center vous permet de surveiller et de gérer les plateformes Sun prises en charge au moyen du logiciel supplémentaire approprié. Le supplément logiciel Netra permet de surveiller et de gérer les systèmes Netra listés dans le TABLEAU 1-3.

Ce document traite des points liés à l'installation et à la configuration, tels que les améliorations et les correctifs de bogues, qui sont spécifiques du logiciel supplémentaire Netra. Pour toute information sur l'utilisation ou l'installation du logiciel Sun Management Center de base, consultez le *Guide de l'utilisateur de Sun Management Center 3.5* et les autres documents qui accompagnent le logiciel de base.

---

# Les modules Netra

Les modules Sun Management Center pour les serveurs Netra correspondent aux couches architecturales du produit Sun Management Center. Ces modules sont présentés ci-dessous :

- **SUNWesnts** - Module serveur Netra  
Fournit les bibliothèques et autres fichiers dont a besoin le serveur Sun Management Center pour surveiller les systèmes Netra pris en charge. Ce logiciel doit être installé sur tous les systèmes serveurs Sun Management Center en plus du logiciel serveur de base de Sun Management Center.
- **SUNWesnta** - Module agent Netra  
Fournit les bibliothèques et autres fichiers dont a besoin l'agent de Sun Management Center pour surveiller les systèmes Netra pris en charge. Ce logiciel doit être installé sur tous les systèmes Netra surveillés par Sun Management Center en plus du logiciel agent de base de Sun Management Center.

---

**Remarque** – Si votre serveur Sun Management Center est une plate-forme Netra, le module agent, **SUNWesnta**, est installé ainsi que **SUNWesnts** et **SUNWesnti**. Reportez-vous au TABLEAU 1-1.

---

- **SUNWesnti** - Module d'installation commun du serveur et de l'agent de Netra  
Fournit les scripts et les fichiers de classe Java nécessaires pour la prise en charge de la configuration via l'interface homme-machine (IHM) graphique, la mise à jour de l'agent et l'installation et la suppression du supplément.

**TABLEAU 1-1** Récapitulatif du déploiement des modules

Serveur	Modules
Non-Netra	SUNWesnts, SUNWesnti
Serveur Netra	SUNWesnts, SUNWesnta, SUNWesnti
Agent Netra	SUNWesnta, SUNWesnti

**TABLEAU 1-2** Déploiement des modules de localisation - Résumé

Langue	Modules
Coréen	SUNWkesna, SUNWkesni, SUNWkesns
Français	SUNWfesna, SUNWfesni, SUNWfesns

**TABLEAU 1-2** Déploiement des modules de localisation - Résumé (suite)

Langue	Modules
Japonais	SUNWjesna, SUNWjesni, SUNWjesns
Chinois simplifié	SUNWcesna, SUNWcesni, SUNWcesns
Chinois traditionnel	SUNWhesna, SUNWhesni, SUNWhesns

**Remarque** – N'utilisez pas `pkgadd` pour installer ces modules. À la place, utilisez les scripts d'installation comme décrit au Chapitre 3.

## Systemes et environnements pris en charge

Les systèmes Netra et les environnements d'exploitation pris en charge dans cette version sont indiqués dans le TABLEAU 1-3.

**TABLEAU 1-3** Serveurs Netra et environnements d'exploitation Solaris pris en charge dans cette version

Serveur	Solaris 7 (versions 32 bits et 64 bits) <sup>§</sup>			
	Solaris 2.6 <sup>‡</sup>	Solaris 8	Solaris 9	
Serveur Sun Netra t 112x <sup>*</sup>	✓	✓	✓	
Serveur Sun Netra t 140x	✓	✓	✓	✓
Serveur Sun Netra t1 Modèle 10x	✓	✓	✓	
Serveur Sun Netra T1		✓		✓
Serveur Sun Netra X1		✓		✓
Serveur Sun Fire V100		✓		✓
Serveur Sun Netra 20 <sup>†</sup>		✓		✓
Serveurs Sun Fire V120 et Netra 120		✓		✓
Serveurs Sun Fire V1280 et Netra 1280		✓		✓

\* Lisez les remarques qui figurent au Chapitre 2.

† Le serveur Netra 20 était auparavant connu sous le nom de serveur Netra T4.

‡ Seul l'agent de Sun Management Center tournera sur Solaris 2.6.

§ Seul l'agent de Sun Management Center tournera sur Solaris 7.

---

## Correctifs recommandés

Certains programmes de correction recommandés de Solaris sont disponibles pour l'application Sun Management Center 3.5. Vous devez installer tous les correctifs requis pour votre environnement d'exploitation avant d'installer le logiciel Sun Management Center 3.5 et ce supplément.

Si vous avez un contrat de service Sun, vous pouvez télécharger les correctifs du site web suivant :

<http://sunsolve.sun.com>

Vous pouvez aussi télécharger les correctifs du site web du produit Sun Management Center :

<http://www.sun.com>

Pour de plus amples informations sur les correctifs requis pour le logiciel Sun Management Center 3.5, consultez les *Notes de mise à jour du logiciel Sun Management Center 3.5*.

---

## Suppléments non-pris en charge

Le supplément Dynamic Reconfiguration (DR) qui est inclus dans le produit Sun Management Center ne fonctionne pas sur les systèmes serveurs Netra. Par conséquent, ne chargez pas le logiciel Dynamic Reconfiguration (DR) sur les agents Netra et Sun Fire pris en charge par ce supplément.



---

# Opérations préliminaires

Il existe deux méthodes d'installation, selon que vous avez reçu le logiciel sur un CD ou l'avez téléchargé du site web de Sun Management Center.

Les modules pour systèmes serveurs Netra sont installés dans le cadre des procédures d'installation de Sun Management Center. Avant de vous lancer dans le processus d'installation, vous devez savoir quels sont les systèmes serveurs Netra de votre réseau qui fonctionneront en tant que serveurs et consoles, et quels sont les systèmes qui seront surveillés par ces serveurs et consoles.

Pour les instructions d'installation du logiciel Sun Management Center, veuillez consulter le *Guide de l'utilisateur de Sun Management Center* et les *Notes de mise à jour de Sun Management Center*, ou encore le site web de Sun Management Center :

<http://www.sun.com/sunmanagementcenter>

Avant d'installer les modules de Sun Management Center, vérifiez si le système sur lequel le module est installé présente suffisamment d'espace disque. Le tableau ci-dessous indique l'espace disque requis pour les modules spécifiques des Netra et Sun Fire.

**TABLEAU 1-4** Espace disque requis approximatif

Composant	Module Netra
Module agent	5 Mo
Module serveur	4 Mo



## Remarques spécifiques de la plateforme

---

Ce chapitre contient des remarques, des prérequis et des limites relatifs au système, qui s'appliquent lors de l'installation et de l'utilisation de Sun Management Center sur des systèmes Netra.

Ce chapitre se compose des parties suivantes :

- « Notification des alarmes » à la page 8
- « Remarques sur les Netra t 1120/1125 » à la page 10
- « Remarques sur les Sun Fire V1280/ Netra 1280 » à la page 13

---

**Remarque** – D'autres remarques supplémentaires spécifiques doivent être prises en considération pour les serveurs Netra t 1120/1125 et Sun Fire V1280/Netra 1280. Pour de plus amples informations, consultez « Remarques sur les Netra t 1120/1125 » à la page 10 et « Remarques sur les Sun Fire V1280/ Netra 1280 » à la page 13.

---

---

# Notification des alarmes

Vous devez installer le logiciel d'alarmes spécifique de Netra et d'autres modules spécifiques de la plate-forme pour garantir que toutes les fonctionnalités du supplément Sun Management Center pour serveurs Netra soient disponibles. Si ce logiciel n'est pas installé, la règle rcr4u228 génère une alarme critique, les alarmes spécifiques de Netra et les informations associées au LOM ne sont alors pas disponibles.

La Règle rcr4u228 supporte un unique paramètre qui vous permet de spécifier si une alarme doit être déclenchée quand ce logiciel n'a pas été installé. Reportez-vous à la FIGURE 2-1.

Si cette alarme est déclenchée, vous devez réinstaller le logiciel des alarmes ou d'autres logiciels requis comme décrit dans la Préface du *Guide d'installation* correspondant.

---

**Remarque** – Le logiciel `tsalarms` (Netra t 1120/1125) est appelé LOM dans Sun Management Center.

---

Cette règle ne supporte qu'un paramètre qui vous permet de spécifier si vous voulez ou non qu'une alarme soit déclenchée en l'absence des modules d'alarme et d'autres modules spécifiques de la plate-forme.

Vous pouvez régler ce paramètre en utilisant l'onglet Alarme de l'Éditeur d'attributs. Lancez ce dernier en cliquant sur la propriété Statut du module dans la table Système (voir FIGURE 2-1), comme décrit au chapitre 9 du *Guide de l'utilisateur de Sun Management Center 3.5*.

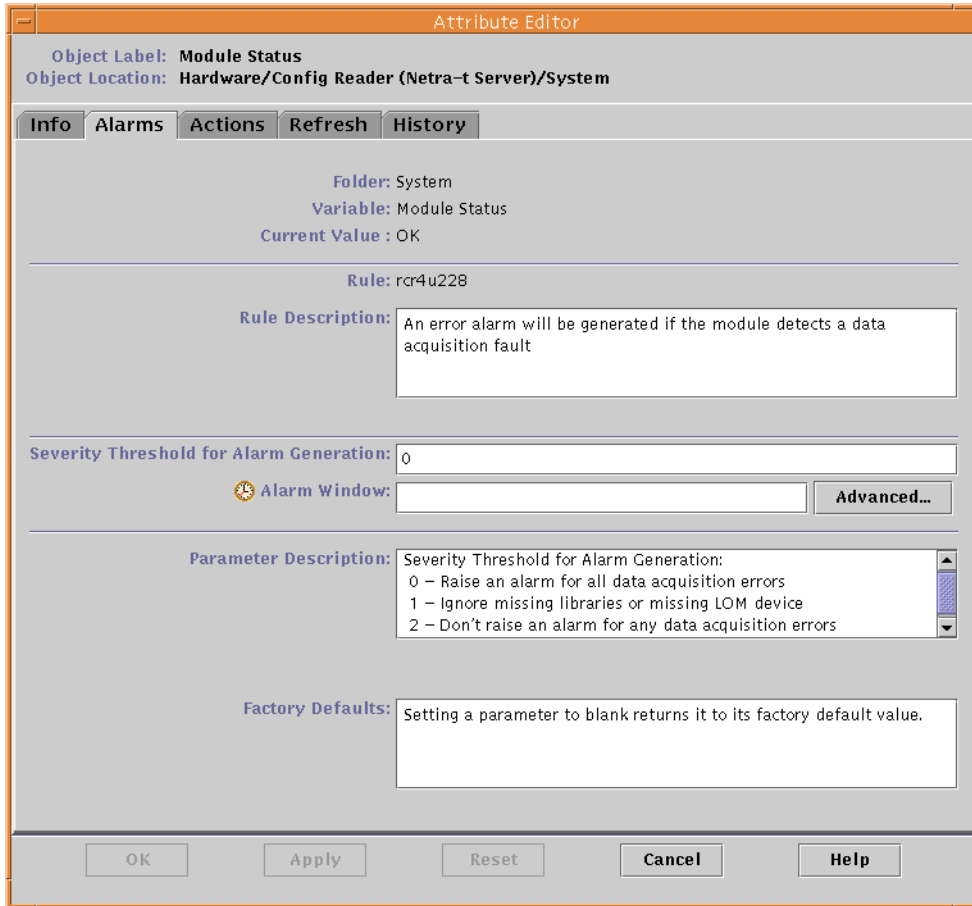


FIGURE 2-1 Définition du paramètre de la règle rcr4u228

# Limites connues de la notification des alarmes pour les serveurs Netra

## Signalisation du LOM (Lights Out Management)

Le journal d'événements LOM liste les événements plus anciens sous la forme `event ( 0 )`.

## Signalisation de l'alimentation

Sur les serveurs Netra, le seul élément contrôlé est l'intégrité des alimentations en interne. Toute perte de puissance en entrée sera signalée en tant que telle, mais les alimentations seront marquées OK car elles ne seront en fait pas en panne. Aucune distinction n'est faite entre les alimentations ca et cc.

---

## Remarques sur les Netra t 1120/1125

Cette section contient des remarques spécifiques des Netra t 1120/1125.

## Contrôle de la PROM OpenBoot

Certains systèmes Netra t 1120 et Netra t 1125 nécessitent que la PROM OpenBoot soit mise à jour. Si l'extension Sun Management Center pour serveurs Netra est installée sur un système qui requiert une telle mise à jour, de nombreuses fonctionnalités ne seront pas disponibles, par exemple les vues physiques et logiques du matériel, et la plate-forme risque d'être identifiée à tort comme une station de travail Ultra 60.

Si les vues physiques et logiques du matériel ne sont pas disponibles sur un Netra t 1120 ou 1125, ou si la plate-forme est confondue avec une station de travail Ultra 60, contrôlez la PROM OpenBoot comme décrit plus loin pour vérifier si la version utilisée est la bonne et si elle est correctement configurée.

## ▼ Vérification de la PROM OpenBoot

- En tant que super-utilisateur, tapez :

```
eeprom banner-name
```

- Si le résultat est :

```
banner-name=Netra t 1120/1125
```

Aucune opération n'est requise et vous pouvez passer directement au processus d'installation comme décrit dans le Chapitre 3.

- Si le résultat est :

```
banner-name=<message>
```

où <message> peut être tout autre message (même un message vierge), tapez :

```
# eeprom banner-name='Netra t 1120/1125'  
# reboot
```

Vous devez redémarrer le système comme indiqué avant d'installer Sun Management Center comme décrit dans le Chapitre 3.

- Si le résultat est :

```
banner-name: data not available
```

Vous devez mettre la PROM à jour. Consultez la documentation qui accompagne le système pour savoir comment procéder, ou contactez le représentant Sun le plus proche.

# Limites connues relatives aux Netra t 1120/1125

## Signalisation du statut des ventilateurs de l'alimentation

Le statut des ventilateurs de l'unité d'alimentation est indiqué comme étant OK quand le logiciel tsalarms a été configuré pour ignorer le statut des ventilateurs de l'alimentation.

Vous devez contrôler le fichier `/kernel/drv/tsalarm.conf`. S'il y a dans ce fichier une ligne indiquant `monvalidmask=255`, les ventilateurs de l'alimentation seront correctement surveillés. Si cette ligne ne figure pas dans le fichier ou si elle y est mais que le chiffre diffère, changez ou ajoutez la ligne afin de lire `monvalidmask=255`. Une réinitialisation ou `modunload(1M)` suivie de `modload(1M)` est requise pour que le changement devienne effectif. Voir `tsalarm(7D)`.

---

**Remarque** – Le statut des ventilateurs de l'alimentation n'est pas surveillé sur les premiers systèmes Netra t 1120/1125. Pour ces systèmes, régler `tsalarm.conf` comme décrit ci-dessus peut faire que les ventilateurs de l'alimentation soient par erreur indiqués comme étant défectueux. Si, en réglant `tsalarm.conf` comme décrit ci-dessus, les deux ventilateurs de l'alimentation sont signalés comme étant défectueux alors qu'il semble qu'ils tournent normalement, il est probable que vous ayez un ancien modèle de Netra t 1120/1125. Vous devez ramener `tsalarm.conf` aux paramètres précédents. Dans ce cas, les ventilateurs de l'alimentation sont toujours signalés par Sun Management Center comme étant OK.

---



---

# Remarques sur les Sun Fire V1280/ Netra 1280

Cette section contient des remarques spécifiques des serveurs Sun Fire V1280/  
Netra 1280.

## Limites connues relatives aux Sun Fire V1280/ Netra 1280

### Lenteur des mises à jour des informations ID FRU dans Sun Management Center

Pour les Sun Fire V1280/Netra 1280, les informations ID FRU sont récupérées du contrôleur système du Sun Fire V1280/Netra 1280 en utilisant un canal de communication dont la bande passante est limitée. La mise en œuvre emploie un mécanisme de mise en cache qui récupère périodiquement les informations une fois le démarrage terminé. Les informations ID FRU peuvent ne pas être déjà disponibles au moment du démarrage, cas dans lequel vous verrez « Reading... ». Le temps requis pour récupérer l'ensemble des informations ID FRU pour l'ensemble de la plate-forme dépend de la configuration de cette dernière, jusqu'à deux heures peuvent être nécessaires.

### Gestion différente des tables Périphériques ES et Contrôleurs ES par rapport aux autres plates-formes

La mise en œuvre sur un Sun Fire V1280/Netra 1280 diffère des mises en œuvre sur d'autres plates-formes de la manière suivante :

- La table Contrôleurs ES n'est pas utilisée.
- La table Périphériques ES est utilisée pour lister les cartes PCI mais les attributs de décompte des disques, bandes et périphériques réseau ne sont pas utilisés.
- Les périphériques externes, tels que les disques et les bandes qui ne se trouvent pas physiquement dans le châssis du Sun Fire V1280/Netra 1280, ne sont pas surveillés par le supplément.

## Les informations relatives au matériel ne sont pas disponibles pendant une opération de reconfiguration dynamique

Pour les détails de l'interface de ligne de commande pour la reconfiguration dynamique, reportez-vous au *Guide d'administration des systèmes Sun Fire V1280/Netra 1280*. Le supplément de reconfiguration dynamique inclus dans le produit Sun Management Center n'est pas pris en charge sur les serveurs Sun Fire V1280/Netra 1280.

La mise en œuvre pour Sun Fire V1280/Netra 1280 récupère les informations de statut du matériel du contrôleur système du Sun Fire V1280/Netra 1280 en utilisant un canal de communication qui ne peut comporter qu'une requête en cours à la fois. Ce canal de communication est utilisé pour, à la fois, les requêtes de reconfiguration dynamique et celles portant sur le statut du matériel. Par conséquent, aucune information sur le statut du matériel n'est disponible pendant la reconfiguration.

Quand la requête de reconfiguration dynamique se termine, le canal de communication est de nouveau disponible et l'explorateur de Sun Management Center et les vues physiques et logiques s'affichent de nouveau.

## Non-apparition d'une unité de bande intégrée dans les vues de Sun Management Center 3.5

Solaris charge et décharge automatiquement les pilotes de périphériques quand ils sont nécessaires. Si le pilote des périphériques de bande n'est pas chargé quand l'agent interroge les interfaces d'instrumentation Solaris sous-jacentes, Sun Management Center ne trouvera pas l'unité de bande.

## Installation et configuration du logiciel

---

Ce chapitre contient des informations sur le processus d'installation, qui complètent celles du *Guide de l'utilisateur de Sun Management Center 3.5*.

Ce chapitre se compose des parties suivantes :

- « À propos du processus d'installation » à la page 15
- « À propos du script de configuration » à la page 16

---

### À propos du processus d'installation

Le programme d'installation de Sun Management Center à exécuter pour installer ou mettre à jour un composant quelconque de Sun Management Center est le même pour tous les systèmes. À la suite de l'installation, vous devez exécuter un script de configuration (connu sous le nom de Setup) pour configurer correctement le logiciel. Voir aussi « Opérations préliminaires » à la page 5.

Le programme d'installation pose une liste interactive de questions qui vous guident dans la procédure d'installation. Quand vous l'exécutez, le programme d'installation contrôle l'environnement matériel et logiciel du système. S'il ne trouve aucune version déjà installée du logiciel Sun Management Center, le programme d'installation vous invite à choisir si installer ou non les derniers modules de base et produits supplémentaires de Sun Management Center. Si le programme d'installation trouve un ou plusieurs modules serveur Netra installés, il vous demande si vous voulez conserver les données existantes.

Il y a deux manières d'exécuter le script d'installation. Vous pouvez utiliser au choix le script d'installation traditionnel, `es-inst` ou la nouvelle fonctionnalité d'installation IHM, `es-guiinst`. La méthode d'installation que vous utiliserez déterminera le script de configuration qui sera automatiquement exécuté (par exemple, si vous utilisez le programme GUI Install pour l'installation, `es-guiinstall` s'exécutera par défaut).

---

**Remarque** – Quand vous exécutez le script `es-inst`, entrez `y` quand vous êtes invité à ajouter Netra.

---

---

**Remarque** – Les modules de Sun Management Center sont traités différemment des modules serveur Netra. Le programme d'installation ne met pas automatiquement à jour les premiers. Pour mettre à jour les modules de base, vous devez appliquer les correctifs appropriés comme indiqué dans les *Notes de mise à jour de Sun Management Center 3.5*.

---

Pour des instructions complètes sur l'installation du logiciel Sun Management Center 3.5 de base, consultez la documentation fournie avec le support de Sun Management Center 3.5, ou le site web de Sun Management Center 3.5 :

<http://www.sun.com/sunmanagementcenter>

---

## À propos du script de configuration

Après l'installation des modules de Sun Management Center, le programme d'installation vous demande si vous voulez exécuter le programme de configuration Setup. Vous devez l'exécuter pour configurer le logiciel que vous venez d'installer afin de l'utiliser. Vous pouvez l'exécuter juste après l'installation en répondant **Oui** [**y**] à l'invite du programme d'installation.

Il y a deux manières d'exécuter le script de configuration. Vous pouvez utiliser au choix le script de configuration traditionnel, `es-setup` ou la nouvelle fonctionnalité d'installation IHM, `es-guisetup`. Le script de configuration par défaut dépend de la méthode d'installation que vous avez utilisée pour les modules de Sun Management Center. Par exemple, si vous avez utilisé GUI Install pour l'installation, `es-guisetup` s'exécute par défaut.

Vous pouvez remettre à plus tard l'exécution du script de configuration en allant au répertoire `/opt/SUNWsymon/sbin` de Sun Management Center 3.5 et en tapant au choix `./es-setup` ou `./es-guisetup`.

---

**Remarque** – Si vous choisissez de ne pas démarrer automatiquement Setup après l'installation, vous pourrez choisir la méthode de configuration à utiliser quand vous exécuterez le script. Pour de plus amples informations sur ces deux méthodes, reportez-vous au *Guide de l'utilisateur de Sun Management Center 3.5*.

---

## GUI Setup

L'application GUI Setup est une nouveauté de Sun Management Center. Cette application vous permet de configurer le logiciel supplémentaire pour serveurs Netra par le biais de l'IHM. Pour plus d'informations sur l'application GUI Setup, reportez-vous au *Guide de l'utilisateur de Sun Management Center 3.5*.

# Quand exécuter le programme de configuration

Le temps nécessaire au programme de configuration pour configurer des composants de Sun Management Center qui viennent d'être installés dépend de la nature de ces composants. Pour de plus amples détails, reportez-vous au TABLEAU 3-1.

**TABLEAU 3-1** Temps requis par le programme de configuration

Si vous avez installé ce composant...	La configuration prendra...
Agent uniquement	Moins de une minute
Console uniquement	Moins de une minute
Serveur uniquement	Environ vingt minutes. S'il s'agit d'une première installation des composants du serveur de Sun Management Center 3.5, le script de configuration vous invitera à réinitialiser le système avant de configurer le logiciel.
Combinaison de composants	Additionnez les temps requis par les différents composants.

## Préparation de l'installation des modules de localisation

Si vous utilisez actuellement un environnement localisé installé à partir d'une version antérieure du logiciel Sun Management Center, vous devez supprimer manuellement les anciens modules de localisation avant d'installer les versions plus récentes incluses dans cette version. Le tableau suivant décrit les modules de localisation.

**TABLEAU 3-2** Modules de localisation à supprimer

Nom du module	Description
SUNWjesns	Couche serveur en japonais de Sun Management Center pour serveurs Netra
SUNWkesns	Couche serveur en coréen de Sun Management Center pour serveurs Netra
SUNWcesns	Couche serveur en chinois simplifié de Sun Management Center pour serveurs Netra
SUNWhesns	Couche serveur en chinois traditionnel de Sun Management Center pour serveurs Netra

**Remarque** – Vous ne devez supprimer ces modules que si une version plus ancienne du logiciel Sun Management Center est installée. Le logiciel Sun Management Center 3.0 contient uniquement les modules de localisation suivants : chinois simplifié, chinois traditionnel, coréen et japonais.

## Suppression des anciens modules de localisation

1. **Contrôlez qu'aucun des modules de localisation ne soit installé. Les modules sont listés dans le TABLEAU 3-2. Tapez ce qui suit, en mettant les noms des modules de localisation à la place de *nom\_module*. Si vous avez plusieurs modules de localisation, tapez leurs noms sur la même ligne en les séparant par des espaces.**

```
% pkginfo nom_module nom_module
```

Si les anciens modules de localisation ne sont pas installés, votre système retourne un message d'erreur. Cela signifie que vous êtes prêt à installer les nouveaux modules. Si votre système ne retourne pas de message d'erreur, vous devez supprimer les anciens modules comme décrit à l'étape suivante.

2. **Connectez-vous en tant que super-utilisateur et tapez la commande suivante, en mettant le nom du module que vous voulez supprimer à la place de *nom\_module*:**

```
# pkgrm nom_module
```

## Installation des nouveaux modules de localisation

Pour plus d'informations sur comment installer les nouveaux modules de localisation, reportez-vous au *Guide d'installation et de configuration de Sun Management Center 3.5*.

# Index

---

## A

Alarmes spécifiques de Netra  
Prérequis pour l'utilisation 8

## C

Configuration via l'IHM 16  
Correctif  
Recommandé pour Solaris 4  
URL de téléchargement 4

## E

es-guiinst 15  
es-inst 15

## F

Fonctionnalité d'installation IHM 15

## L

Logiciel d'alarmes 8  
Logiciel `tsalarms`  
Rapports sur les ventilateur de l'alimentation sur  
les anciens systèmes Netra t 1120/1125 12  
Règle `rcr4u228` 8  
Signalisation du statut des ventilateurs de  
l'alimentation 12

## LOM

Voir Logiciel `tsalarms`

## M

### Module

Mise à jour des modules de base 16  
Présentation 2  
`SUNWesnta` 2  
`SUNWesnti` 2  
`SUNWesnts` 2

### Module agent

Netra 2

### Module d'installation commun de l'agent et du serveur 2

### Module de localisation

Installation des nouveaux modules 18  
Suppression des anciens modules de  
localisation 18

### Module serveur

Netra 2

### Modules de localisation 17

## N

### Netra

Suppléments pas pris en charge 4

### Netra 1280

Voir Sun Fire V1280/Netra1280

### Non-apparition d'une unité de bande 14

### Notification des alarmes

Limites connues 10  
Signalisation de l'alimentation 10

## **P**

- Prérequis Netra t 1120/1125
  - pour la mise à jour de la PROM OpenBoot 10
- Prise en charge de systèmes et environnements 3
- Processus d'installation 15
  - Fonctionnalité d'installation IHM 15
  - GUI setup 16
  - Installation des nouveaux modules de localisation 18
  - Module de localisation 17
  - Modules de base 16
  - Script de configuration 15
  - Temps requis pour exécuter le programme de configuration 17
- PROM OpenBoot
  - Comment contrôler la version 11

## **R**

- Reconfiguration dynamique
  - Supplément pas pris en charge 4
- Règle rcr4u228 8
  - Alarme critique 8
- Remarques sur les Netra t 1120/1125 10

## **S**

- Script de configuration 15
  - Configuration d'un logiciel qui vient d'être installé 16
- Signalisation du statut des ventilateurs de l'alimentation sur les anciens systèmes Netra t 1120/1125 12
- Solaris
  - Correctifs recommandés 4
- Sun Fire V1280/Netra 1280
  - Informations disponibles pendant la reconfiguration dynamique 14
  - Limites connues 13
  - Mise à jour des informations ID FRU 13
  - Non-apparition d'une unité de bande 14
  - Utilisation des tables Périphériques ES et Contrôleurs ES 13

## **T**

- Table Contrôleurs ES
  - Utilisation sur les Sun Fire V1280/Netra 1280 13
- Table Périphériques ES
  - Utilisation sur les Sun Fire V1280/Netra 1280 13