



Supplément de Sun™ Management Center 3.5 version 6 pour les systèmes d'entrée de milieu de gamme Sun Fire™

Sun Microsystems, Inc.
www.sun.com

Référence : 819-3988-10
Août 2005, révision A

Envoyez vos commentaires sur ce document à : <http://www.sun.com/hwdocs/feedback>

Copyright © 2005 Sun Microsystems, Inc., 4150 Network Circle, Santa Clara, Californie 95054, États-Unis. Tous droits réservés.

Sun Microsystems, Inc. a les droits de propriété intellectuelle relatifs à la technologie décrite dans ce document. En particulier, et sans la limitation, ces droits de propriété intellectuelle peuvent inclure un ou plus des brevets américains énumérés à <http://www.sun.com/patents> et un ou les brevets plus supplémentaires ou les applications de brevet en attente dans les États-Unis et dans les autres pays.

Ce produit ou document est protégé par un copyright et distribué avec des licences qui en restreignent l'utilisation, la copie, la distribution, et la décompilation. Aucune partie de ce produit ou document ne peut être reproduite sous aucune forme, par quelque moyen que ce soit, sans l'autorisation préalable et écrite de Sun et de ses bailleurs de licence, s'il y en a.

Le logiciel détenu par des tiers, et qui comprend la technologie relative aux polices de caractères, est protégé par un copyright et licencié par des fournisseurs de Sun.

Des parties de ce produit pourront être dérivées des systèmes Berkeley BSD licenciés par l'Université de Californie. UNIX est une marque déposée aux États-Unis et dans d'autres pays et licenciée exclusivement par X/Open Company, Ltd.

Sun, Sun Microsystems, le logo Sun, docs.sun.com, Sun Management Center, Sun Fire, Netra, Java et Solaris sont des marques de fabrique ou des marques déposées de Sun Microsystems, Inc. aux États-Unis et dans d'autres pays.

Toutes les marques SPARC sont utilisées sous licence et sont des marques de fabrique ou des marques déposées de SPARC International, Inc. aux États-Unis et dans d'autres pays. Les produits portant les marques SPARC sont basés sur une architecture développée par Sun Microsystems, Inc.

L'interface d'utilisation graphique OPEN LOOK et Sun™ a été développée par Sun Microsystems, Inc. pour ses utilisateurs et licenciés. Sun reconnaît les efforts de pionnier de Xerox pour la recherche et le développement du concept des interfaces d'utilisation visuelle ou graphique pour l'industrie de l'informatique. Sun détient une licence non exclusive de Xerox sur l'interface d'utilisation graphique Xerox, cette licence couvrant également les licenciées de Sun qui mettent en place l'interface d'utilisation graphique OPEN LOOK et qui en outre se conforment aux licences écrites de Sun.

LA DOCUMENTATION EST FOURNIE « EN L'ÉTAT » ET TOUTES AUTRES CONDITIONS, DÉCLARATIONS ET GARANTIES EXPRESSES OU TACITES SONT FORMELLEMENT EXCLUES, DANS LA MESURE AUTORISÉE PAR LA LOI APPLICABLE, Y COMPRIS NOTAMMENT TOUTE GARANTIE IMPLICITE RELATIVE À LA QUALITÉ MARCHANDE, À L'APTITUDE À UNE UTILISATION PARTICULIÈRE OU À L'ABSENCE DE CONTREFAÇON.



Adobe PostScript

Table des matières

Préface xi

1. Introduction 1

Logiciel add-on pour les systèmes d'entrée de milieu de gamme Sun Fire 1

Icônes des systèmes 2

Identification de domaines matériels 3

À propos des exemples utilisés dans ce document 3

2. Installation et configuration du logiciel 7

Acquisition du logiciel add-on 8

Packages du logiciel add-on 8

Systèmes et environnements pris en charge 9

Add-on de reconfiguration dynamique 9

Préparation à l'installation du logiciel add-on 10

 Présentation du processus d'installation 10

Mise à jour du logiciel Netra existant sur le modèle Sun Fire V1280 11

 ▼ Pour mettre à jour le logiciel add-on Sun Management Center 3.5 pour
 systèmes Netra existant 11

Mise à niveau vers le logiciel Sun Management Center 3.5, mise à jour 1 12

Installation et configuration du nouveau logiciel add-on Sun Management Center 3.5, mise à jour 1 à l'aide de l'assistant d'installation 12

▼ Pour installer le logiciel 13

Configuration du logiciel add-on pour systèmes d'entrée de milieu de gamme Sun Fire à l'aide de l'assistant de configuration 14

▼ Pour configurer le logiciel add-on à l'aide de l'IG de l'assistant 14

Utilisation des options de configuration avancées de l'assistant 15

3. Utilisation de l'agent de domaines 17

Module Lecteur de configuration 17

▼ Pour utiliser le module Lecteur de configuration 18

Chargement du module Lecteur de configuration 20

▼ Pour charger un module 21

Tableaux relatifs au Lecteur de configuration 22

Propriétés système 23

Alarmes système 24

Propriétés des CPU 24

Alarmes relatives aux CPU 25

Propriétés de l'alimentation 26

Alarmes relatives à l'alimentation 26

Propriétés DIMM 27

Alarmes relatives aux barrettes DIMM 27

Propriétés des ventilateurs 28

Alarmes relatives aux ventilateurs 28

Propriétés des périphériques d'E/S 28

Propriétés des périphériques de disque 29

Propriétés des périphériques de bande 29

Alarmes relatives aux périphériques de bande 30

Propriétés des périphériques réseau 30

Propriétés LOM 31

| | |
|---|-----------|
| Propriétés des événements LOM | 31 |
| Propriétés des alarmes LOM | 31 |
| Alarmes LOM | 32 |
| Propriétés des indicateurs de pannes | 32 |
| Alarmes des indicateurs de pannes | 32 |
| Propriétés des DEL | 32 |
| Propriétés de contrôle de la température | 33 |
| Alarmes relatives aux températures | 34 |
| Propriétés des sondes de tension | 34 |
| Alarmes des sondes de tension | 34 |
| Infos sur les ID de FRU | 35 |
| Alarmes relatives au statut des FRU | 35 |
| Vues physique et logique d'un domaine | 36 |
| A. Installation, configuration, désinstallation, démarrage et arrêt du logiciel Sun Management Center à l'aide de la CLI | 39 |
| Installation et configuration du logiciel à l'aide de la CLI | 39 |
| ▼ Pour installer le logiciel add-on à l'aide de la CLI | 40 |
| ▼ Pour configurer le logiciel add-on | 42 |
| Désinstallation du logiciel à l'aide de la CLI | 44 |
| ▼ Pour désinstaller tous les logiciels Sun Management Center | 44 |
| ▼ Pour désinstaller le logiciel add-on pour les systèmes d'entrée de milieu de gamme Sun Fire | 46 |
| Démarrage et arrêt du logiciel Sun Management Center à l'aide de la CLI | 47 |
| ▼ Pour démarrer tous les composants de Sun Management Center | 47 |
| ▼ Pour arrêter tous les composants de Sun Management Center | 48 |
| Glossaire | 49 |

Figures

- FIGURE 1-1 Fenêtre des détails d'un domaine matériel 4
- FIGURE 1-2 Méthodes de développement ou de décompression d'icônes possibles 5
- FIGURE 3-1 Fenêtre Détails 18
- FIGURE 3-2 Icônes du Lecteur de configuration 19
- FIGURE 3-3 Périphériques du Lecteur de configuration 20
- FIGURE 3-4 Onglet Gestionnaire de modules de la fenêtre détails avec le Lecteur de configuration sélectionné 21
- FIGURE 3-5 Vue physique avant du système 36

Tableaux

| | |
|------------------------------|--|
| TABLEAU 1-1 | Icônes des systèmes d'entrée de milieu de gamme Sun Fire 2 |
| TABLEAU 2-1 | Déploiement du package 9 |
| TABLEAU 3-1 | Propriétés système 23 |
| TABLEAU 3-2 | Propriétés des CPU 24 |
| TABLEAU 3-3 | Propriétés de l'alimentation 26 |
| TABLEAU 3-4 | Propriétés DIMM 27 |
| TABLEAU 3-5 | Propriétés des ventilateurs 28 |
| TABLEAU 3-6 | Propriétés des périphériques d'E/S 28 |
| TABLEAU 3-7 | Propriétés des périphériques de disque 29 |
| TABLEAU 3-8 | Propriétés des périphériques de bande 29 |
| TABLEAU 3-9 | Propriétés des périphériques réseau 30 |
| TABLEAU 3-10 | Propriétés LOM 31 |
| TABLEAU 3-11 | Propriétés des événements LOM 31 |
| TABLEAU 3-12 | Propriétés des alarmes LOM 31 |
| TABLEAU 3-13 | Propriétés des indicateurs de pannes 32 |
| TABLEAU 3-14 | Propriétés des DEL 32 |
| TABLEAU 3-15 | Propriétés de contrôle de la surchauffe 33 |
| TABLEAU 3-16 | Propriétés de contrôle de la température 33 |
| TABLEAU 3-17 | Propriétés des sondes de tension 34 |
| TABLEAU 3-18 | Infos sur les ID de FRU 35 |

Préface

Le présent *Supplément de Sun™ Management Center 3.5 version 6 pour les systèmes d'entrée de milieu de gamme Sun Fire* décrit les procédures d'installation, de configuration et d'utilisation du logiciel Sun Management Center sur les systèmes d'entrée de milieu de gamme Sun Fire suivants :

- Sun Fire™ E2900
- Sun Fire V1280

Remarque – Sun Management Center 3.5 version 6 ne prend *pas* en charge les systèmes Netra™ 1280.

Ce supplément s'adresse aux administrateurs système qui installent et utilisent le logiciel Sun Management Center 3.5 en vue de contrôler et de gérer ces systèmes.

Avant de lire ce document

Lisez ce supplément après avoir pris connaissance du *Guide d'installation et de configuration de Sun Management Center*, qui fournit des instructions détaillées relatives à l'installation et à la configuration du logiciel Sun Management Center 3.5, ainsi que du *Guide de l'utilisateur de Sun Management Center*, qui contient les instructions d'utilisation du logiciel Sun Management Center.

Remarque – Vous trouverez les toutes dernières informations sur ce produit sur le site Web de Sun Management Center à l'adresse <http://www.sun.com/sunmanagementcenter>.

Organisation de ce guide

Le **Chapitre 1** offre un aperçu du logiciel Sun Management Center par rapport aux plates-formes avec lesquelles il est compatible.

Le **Chapitre 2** décrit les procédures d'installation, de configuration et de mise à jour de plusieurs hôtes, ainsi que le démarrage et l'arrêt du logiciel Sun Management Center sur les systèmes d'entrée de milieu de gamme Sun Fire à l'aide de l'interface graphique (IG). Lisez ce chapitre en complément du *Guide d'installation et de configuration de Sun Management Center*.

Le **Chapitre 3** décrit les procédures d'administration et de contrôle des systèmes à l'aide de l'agent de domaines.

L'**Annexe A** décrit les procédures d'installation, de configuration, de désinstallation, de démarrage et d'arrêt du logiciel Sun Management Center à l'aide de l'interface de ligne de commande (CLI).

Un **Glossaire** définit les abréviations et acronymes utilisés dans ce document et l'interface graphique (IG).

Un **Index** détaillé facilite la recherche d'informations dans ce supplément.

Utilisation des commandes UNIX

Ce document peut ne pas contenir d'informations sur les commandes et procédures UNIX® de base telles que l'arrêt et le démarrage du système ou la configuration des périphériques. Pour en savoir plus à ce sujet, consultez les sources d'information suivantes :

- la documentation accompagnant les logiciels livrés avec votre système ;
- la documentation relative au système d'exploitation Solaris™, disponible à l'adresse suivante :

<http://docs.sun.com>

Invites de shell

| Shell | Invite |
|---|---------------------|
| C shell | <i>nom-machine%</i> |
| Superutilisateur C shell | <i>nom-machine#</i> |
| Bourne shell et Korn shell | \$ |
| Superutilisateur Bourne shell et Korn shell | # |

Conventions typographiques

| Caractère* | Signification | Exemples |
|-------------------------|---|---|
| <i>AaBbCc123</i> | Noms de commandes, de fichiers et de répertoires ; affichage sur l'écran de l'ordinateur | Modifiez le fichier <code>.login</code> . Utilisez la commande <code>ls -a</code> pour afficher la liste de tous les fichiers. % Vous avez du courrier. |
| <i>AaBbCc123</i> | Ce que vous tapez, par opposition à l'affichage sur l'écran de l'ordinateur | % su Mot de passe : |
| <i>AaBbCc123</i> | Titres d'ouvrages, nouveaux mots ou termes, mots importants. Remplacez les variables de la ligne de commande par des noms ou des valeurs réels. | Lisez le chapitre 6 du <i>Guide de l'utilisateur</i> . Il s'agit d'options de <i>classe</i> . Vous <i>devez</i> être un superutilisateur pour effectuer ces opérations. Pour supprimer un fichier, tapez <code>rm nom-fichier</code> . |

* Les paramètres de votre navigateur peuvent différer de ceux-ci.

Documentation connexe

Référez-vous toujours à la dernière version des documents relatifs aux logiciels installés sur votre système.

| Application | Titre |
|---|---|
| Problèmes, restrictions et bogues relatifs au logiciel add-on des systèmes d'entrée de milieu de gamme Sun Fire | <i>Notes de version de Sun Management Center 3.5 version 6 pour les systèmes d'entrée de milieu de gamme Sun Fire (819-4014-10)</i> |
| Problèmes, restrictions et bogues relatifs au logiciel de base | <i>Notes de version de Sun Management Center relatives à votre logiciel</i> |
| Nouvelles fonctionnalités de Sun Management Center 3.5, mise à jour 1 | <i>Supplément de Sun Management Center 3.5, mise à jour 1</i> |
| Installation et configuration du logiciel de base Sun Management Center | <i>Guide d'installation et de configuration de Sun Management Center</i> |
| Utilisation du logiciel de base Sun Management Center | <i>Guide de l'utilisateur de Sun Management Center</i> |
| Modifications, restrictions et bogues relatifs aux systèmes d'entrée de milieu de gamme Sun Fire | <i>Notes de version du microprogramme pour les systèmes d'entrée de milieu de gamme Sun Fire</i> |
| Administration de la plate-forme des systèmes Sun Fire E2900/V1280 | <i>Guide d'administration des systèmes d'entrée de milieu de gamme Sun Fire</i> |
| Référence des commandes des systèmes Sun Fire E2900/V1280 | <i>Manuel de référence des commandes des contrôleurs des systèmes d'entrée de milieu de gamme Sun Fire</i> |

Documentation, support et formation

| Fonction Sun | URL | Description |
|---------------|---|--|
| Documentation | http://www.sun.com/documentation/ | Téléchargez des documents aux formats PDF et HTML, et commandez des guides imprimés. |
| Support | http://www.sun.com/support | Demandez le support technique et téléchargez des patches. |
| Formation | http://www.sun.com/training/ | Informez-vous sur les formations Sun disponibles. |

Sites Web tiers

Sun ne saurait être tenu responsable de la disponibilité des sites Web tiers mentionnés dans ce manuel. Sun décline toute responsabilité quant au contenu, à la publicité, aux produits ou tout autre matériel disponibles dans ou par l'intermédiaire de ces sites ou ressources. Sun ne pourra en aucun cas être tenu responsable, directement ou indirectement, de tous dommages ou pertes, réels ou invoqués, causés par ou liés à l'utilisation des contenus, biens ou services disponibles dans ou par l'intermédiaire de ces sites ou ressources.

Vos commentaires sont les bienvenus

Dans le souci d'améliorer notre documentation, nous vous invitons à nous faire parvenir vos commentaires et vos suggestions. Vous pouvez nous les envoyer à l'adresse suivante :

<http://www.sun.com/hwdocs/feedback>

Veuillez inclure le titre et le numéro de référence de votre document dans vos commentaires :

Supplément de Sun™ Management Center 3.5 version 6 pour les systèmes d'entrée de milieu de gamme Sun Fire™, référence 819-3988-10

Introduction

Ce chapitre offre un aperçu du logiciel Sun Management Center 3.5 en liaison avec les plates-formes le prenant en charge.

Ce chapitre aborde les sujets suivants :

- « Logiciel add-on pour les systèmes d'entrée de milieu de gamme Sun Fire », page 1
- « Icônes des systèmes », page 2
- « Identification de domaines matériels », page 3
- « À propos des exemples utilisés dans ce document », page 3

Logiciel add-on pour les systèmes d'entrée de milieu de gamme Sun Fire

Le logiciel Sun Management Center vous permet de contrôler les systèmes Sun à partir d'un système tel qu'une station de travail ou un serveur. Grâce à ce logiciel, vous pouvez également gérer à distance diverses opérations et applications par le biais du réseau. Le logiciel add-on conçu pour les systèmes d'entrée de milieu de gamme Sun Fire permet à Sun Management Center de fonctionner avec cette catégorie de systèmes Sun Fire. Les modèles suivants sont pris en charge par cette version du logiciel :

- Sun Fire E2900
- Sun Fire V1280

Remarque – Cette version de Sun Management Center 3.5 version 6 ne prend *pas* en charge les systèmes Netra™ 1280.

Vous pouvez uniquement accéder aux vues du système d'exploitation Solaris par le biais de l'agent Sun Management Center exécuté sur un domaine de système d'entrée de milieu de gamme Sun Fire. (L'administration de la *plate-forme*, fonction prise en charge par Sun Management Center pour les systèmes de milieu de gamme Sun Fire, n'est pas disponible pour les systèmes d'entrée de milieu de gamme).

Une fois le logiciel add-on installé sur une machine hôte, vous pouvez exécuter le logiciel Sun Management Center sur cet hôte afin d'accéder au contrôleur système des systèmes d'entrée de milieu de gamme Sun Fire.

Icônes des systèmes

Le [TABLEAU 1-1](#) dresse la liste des principales icônes utilisées pour les systèmes d'entrée de milieu de gamme Sun Fire. De petites icônes d'alarme sont ajoutées dans l'angle inférieur droit de ces icônes lorsqu'un état d'alarme survient, comme l'icône d'alarme critique illustrée ci-après.

TABLEAU 1-1 Icônes des systèmes d'entrée de milieu de gamme Sun Fire

| Icône | Description |
|---|--|
|  | Icône de Sun Fire E2900 |
|  | Icône de Sun Fire V1280 |
|  | Icône de Sun Fire V1280 assortie d'une alarme critique |

Identification de domaines matériels

Par défaut, la fenêtre Détails du domaine matériel s'ouvre avec l'onglet Explorateur modules activé. La [FIGURE 1-1](#) illustre la fenêtre Détails d'un domaine standard. Cette fenêtre présente les icônes des domaines Matériel, Système d'exploitation, Applications locales et Systèmes distants, ainsi que les six onglets suivants : Infos, Explorateur modules, Alarmes, Gestionnaire de modules, Applications et Matériel. Dans l'exemple de la [FIGURE 1-1](#), l'icône du domaine matériel est accompagnée d'une alarme critique.

Pour plus d'informations, reportez-vous au [Chapitre 3](#).

À propos des exemples utilisés dans ce document

Il existe plusieurs manières d'effectuer de nombreuses étapes ou opérations décrites dans ce document. Pour des raisons de place, une seule procédure est indiquée, généralement la plus simple ou la plus rapide.

Par exemple, dans la fenêtre principale de la console, vous avez six possibilités pour ouvrir une vue détaillée des systèmes d'entrée de milieu de gamme Sun Fire :

- Cliquez une fois sur l'icône du système d'entrée de milieu de gamme Sun Fire dans l'arborescence (panneau gauche de la fenêtre), choisissez le menu Outils sur la barre d'outils supérieure et sélectionnez Détails.
- Procédez comme précédemment à partir de la vue topologique (panneau droit de la fenêtre).
- Double-cliquez sur l'icône du système d'entrée de milieu de gamme Sun Fire dans l'arborescence.
- Double-cliquez sur l'icône du système d'entrée de milieu de gamme Sun Fire dans la vue topologique.
- Avec le bouton droit de la souris, cliquez sur l'icône dans l'arborescence et choisissez Détails dans le menu contextuel.
- Procédez de la même façon à partir de la vue topologique.

De la même manière, il existe de multiples façons de développer (ou décompresser) une icône. Comme illustré dans la [FIGURE 1-2](#), vous pouvez effectuer les opérations suivantes :

- Cliquez sur le bouton Tout développer (non disponible dans certaines fenêtres).
- Cliquez sur le symbole de décompression en regard de l'icône.
- Double-cliquez sur l'icône dans l'arborescence ou la vue topologique.

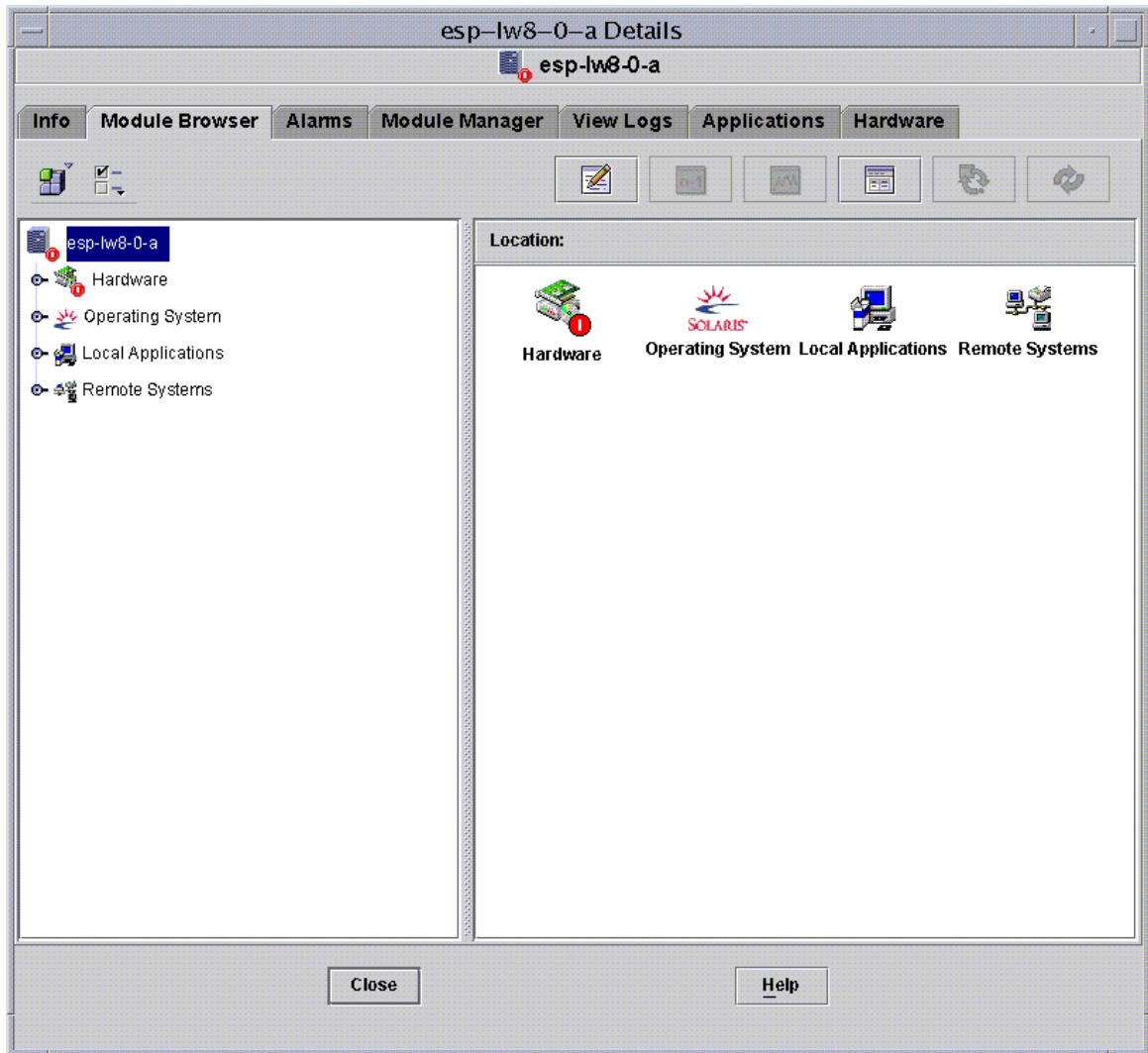


FIGURE 1-1 Fenêtre des détails d'un domaine matériel

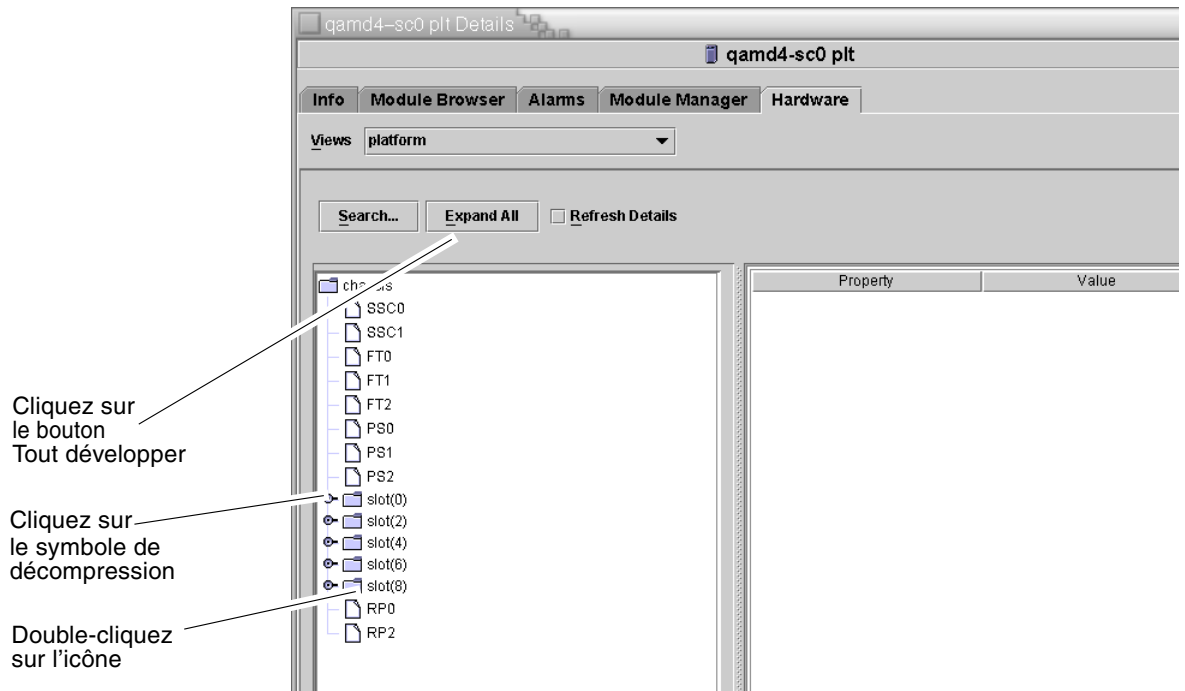


FIGURE 1-2 Méthodes de développement ou de décompression d'icônes possibles

Installation et configuration du logiciel

Ce chapitre fournit des instructions d'installation, de configuration, de désinstallation, de démarrage et d'arrêt du logiciel add-on pour systèmes d'entrée de milieu de gamme Sun Fire à l'aide des assistants de Sun Management Center. Reportez-vous au *Guide d'installation et de configuration de Sun Management Center* pour plus d'informations sur l'installation, la configuration, la désinstallation, le démarrage et l'arrêt du logiciel Sun Management Center de base.

Ce chapitre aborde les sujets suivants :

- « Acquisition du logiciel add-on », page 8
- « Packages du logiciel add-on », page 8
- « Systèmes et environnements pris en charge », page 9
- « Add-on de reconfiguration dynamique », page 9
- « Préparation à l'installation du logiciel add-on », page 10
- « Mise à jour du logiciel Netra existant sur le modèle Sun Fire V1280 », page 11
- « Mise à niveau vers le logiciel Sun Management Center 3.5, mise à jour 1 », page 12
- « Installation et configuration du nouveau logiciel add-on Sun Management Center 3.5, mise à jour 1 à l'aide de l'assistant d'installation », page 12
- « Configuration du logiciel add-on pour systèmes d'entrée de milieu de gamme Sun Fire à l'aide de l'assistant de configuration », page 14
- « Utilisation des options de configuration avancées de l'assistant », page 15



Attention – Utilisez les scripts d'installation et de configuration livrés avec le logiciel Sun Management Center. *Abstenez-vous* d'ajouter manuellement des packages ou de modifier les fichiers de configuration.

Il est possible que les scripts d'installation et de configuration ou les panneaux de l'assistant de Sun Management Center n'affichent pas exactement les messages dans l'ordre indiqué dans les exemples présentés dans ce supplément. Cependant, ces exemples affichent les messages de base que vous recevrez dans un ordre similaire. Les véritables scripts d'installation et de configuration que vous utilisez varient en fonction des composants add-on que vous choisissez d'installer ainsi que d'autres options de configuration.

Consultez l'annexe A pour effectuer ces opérations à l'aide de l'interface de ligne de commande (la CLI).

Acquisition du logiciel add-on

Pour plus d'informations sur l'acquisition du logiciel add-on Sun Management Center 3.5 version 6, reportez-vous au *Notes de version de Sun Management Center 3.5 version 6 pour les systèmes d'entrée de milieu de gamme Sun Fire*.

Packages du logiciel add-on

Les packages du logiciel add-on Sun Management Center pour les systèmes d'entrée de milieu de gamme Sun Fire correspondent aux couches architecturales de Sun Management Center. La section qui suit offre une vue d'ensemble de ces packages :

- `SUNWes1w8s` – package serveur

Fournit des bibliothèques et autres fichiers requis par le serveur Sun Management Center afin de contrôler les systèmes d'entrée de milieu de gamme Sun Fire pris en charge. Ce logiciel doit être installé sur tous les systèmes serveur Sun Management Center en plus du logiciel serveur Sun Management Center de base.

- `SUNWes1w8a` – package agent

Fournit des bibliothèques et autres fichiers requis par l'agent Sun Management Center afin de contrôler les systèmes d'entrée de milieu de gamme Sun Fire pris en charge. Ce logiciel doit être installé sur tous les systèmes d'entrée de milieu de gamme Sun Fire contrôlés par Sun Management Center en plus du logiciel agent Sun Management Center de base.

Remarque – Le domaine du système d'entrée de milieu de gamme Sun Fire peut servir de serveur Sun Management Center. Dans ce cas, le package agent, `SUNWes1w8a`, est installé sur l'hôte du serveur Sun Management Center.

- SUNWes1w8c – package d’installation commun aux agents et au serveur
Fournit des scripts et fichiers de classe Java™ en vue de prendre en charge la configuration de l’interface graphique (IG), la mise à jour des agents, et l’installation et la suppression de l’add-on.

TABLEAU 2-1 Déploiement du package

| Hôte | Packages |
|---------|------------------------|
| Serveur | SUNWes1w8s, SUNWes1w8c |
| Agent | SUNWes1w8a, SUNWes1w8c |

Systemes et environnements pris en charge

Les microprogrammes et systemes d’exploitation minimum des systemes d’entree de milieu de gamme Sun Fire pris en charge par cette version sont decrits dans les *Notes de version de Sun Management Center 3.5 version 6 pour les systemes d’entree de milieu de gamme Sun Fire*. Consultez egalement ce document afin d’en savoir plus sur les patchs recommandes pour cette version.

Add-on de reconfiguration dynamique

L’add-on de reconfiguration dynamique (DR) inclus dans le produit Sun Management Center ne fonctionne pas avec les systemes d’entree de milieu de gamme Sun Fire. Par consequent, ne chargez pas le logiciel de DR sur les agents Sun Fire pris en charge par cet add-on.

Préparation à l'installation du logiciel add-on

Avant de lancer la procédure d'installation de l'add-on, vous devez connaître les systèmes connectés au réseau qui joueront le rôle de serveurs et de consoles, et les systèmes d'entrée de milieu de gamme Sun Fire qui seront contrôlés par les serveurs et les consoles.

Vous trouverez les instructions d'installation du logiciel Sun Management Center dans le *Guide de l'utilisateur de Sun Management Center* et les *Notes de version de Sun Management Center*, ou sur la page consacrée à Sun Management Center sur le site Web suivant :

<http://www.sun.com/sunmanagementcenter>

Présentation du processus d'installation

Les quatre étapes suivantes donnent une vue d'ensemble de la procédure d'installation décrite dans la suite de ce chapitre.

1. Si vous gérez des systèmes Sun Fire V1280 à l'aide du logiciel add-on Sun Management Center pour systèmes Netra, supprimez le logiciel agent existant des modèles Sun Fire V1280. Reportez-vous à la section « [Mise à jour du logiciel Netra existant sur le modèle Sun Fire V1280](#) », page 11.
2. Assurez-vous d'avoir installé la dernière mise à jour du logiciel de base Sun Management Center 3.5, ainsi que d'autres add-ons nécessaires. Reportez-vous à la section « [Mise à niveau vers le logiciel Sun Management Center 3.5, mise à jour 1](#) », page 12.
3. Installez le logiciel Sun Management Center 3.5 version 6 pour les systèmes d'entrée de milieu de gamme Sun Fire. Reportez-vous à la section « [Installation et configuration du nouveau logiciel add-on Sun Management Center 3.5, mise à jour 1 à l'aide de l'assistant d'installation](#) », page 12.
4. Configurez tous les logiciels de base et add-on que vous venez d'installer. Reportez-vous à la section « [Configuration du logiciel add-on pour systèmes d'entrée de milieu de gamme Sun Fire à l'aide de l'assistant de configuration](#) », page 14.
5. Lancez les logiciels de base et add-on.

Mise à jour du logiciel Netra existant sur le modèle Sun Fire V1280

Si vous gérez des systèmes Sun Fire V1280 à l'aide du logiciel add-on Sun Management Center pour systèmes Netra, supprimez le logiciel agent existant des modèles Sun Fire V1280. Ensuite, installez et configurez l'add-on Sun Management Center 3.5 version 6 à sa place. Il est inutile de supprimer le logiciel add-on serveur pour systèmes Netra de l'hôte du serveur Sun Management Center si celui-ci est indispensable à la prise en charge d'autres plates-formes pour lesquelles vous l'utilisez.

▼ Pour mettre à jour le logiciel add-on Sun Management Center 3.5 pour systèmes Netra existant

1. Supprimez l'add-on Netra existant de l'agent Sun Fire V1280.

Consultez les références suivantes selon que vous utilisiez la CLI ou l'IG :

- CLI – Pour utiliser la commande CLI `es-uninst` afin de désinstaller le logiciel add-on Sun Management Center 3.5 pour systèmes Netra, reportez-vous à l'[Annexe A](#).
- GUI – Pour utiliser l'assistant de désinstallation de Sun Management Center, `es-guiuninst`, en vue de désinstaller le logiciel add-on Sun Management Center 3.5 pour systèmes Netra, reportez-vous à la section « Désinstallation de Sun Management Center 3.5 » de l'annexe A du *Guide d'installation et de configuration de Sun Management Center* dans laquelle vous trouverez des instructions détaillées et la description des options.

2. Installez et configurez le nouvel add-on pour systèmes d'entrée de milieu de gamme Sun Fire sur le serveur et les domaines.

Consultez les références suivantes selon que vous utilisiez la CLI ou l'IG :

- CLI – Pour procéder à l'installation et à la configuration à l'aide de la CLI, reportez-vous à l'[Annexe A](#).
- GUI – Pour procéder à l'installation et à la configuration à l'aide des assistants, reportez-vous à la section « [Installation et configuration du nouveau logiciel add-on Sun Management Center 3.5, mise à jour 1 à l'aide de l'assistant d'installation](#) », page 12.

Remarque – L’installation du logiciel add-on pour systèmes Netra effectuée *après* celle des add-ons pour systèmes d’entrée de milieu de gamme Sun Fire n’est pas prise en charge.

Mise à niveau vers le logiciel Sun Management Center 3.5, mise à jour 1

Reportez-vous au *Supplément de Sun Management Center 3.5, mise à jour 1* pour plus d’informations sur la mise à niveau à partir du logiciel Sun Management Center 3.5 ou de versions du logiciel de base antérieures à 3.5, mise à jour 1. Consultez les *Notes de version de Sun Management Center 3.5 version 6 pour systèmes d’entrée de milieu de gamme Sun Fire* pour connaître la configuration logicielle requise par votre système et référez-vous aux dernières *Notes de version de Sun Management Center* relatives à votre version du logiciel de base.

Installation et configuration du nouveau logiciel add-on Sun Management Center 3.5, mise à jour 1 à l’aide de l’assistant d’installation

Cette section présente un récapitulatif de l’installation de la dernière version du logiciel de base Sun Management Center 3.5 et du logiciel add-on pour systèmes d’entrée de milieu de gamme Sun Fire à l’aide de l’assistant d’installation. Le chapitre 6 du *Guide d’installation et de configuration de Sun Management Center*, intitulé « Installation et configuration de Sun Management Center 3.5 », décrit en détail les procédures d’installation de tous les logiciels. Si vous préférez utiliser l’interface de ligne de commande (CLI), consultez l’[Annexe A](#).

▼ Pour installer le logiciel

Vous pouvez installer les couches console, serveur et agent séparément ou simultanément.

1. **Connectez-vous en tant que superutilisateur à la machine hôte.**
2. **Passez au répertoire `chemin/sbin`, où `chemin` désigne l'emplacement du CD de Sun Management Center 3.5 ou la copie disque du CD.**
3. **Installez le logiciel de base Sun Management Center 3.5 à l'aide du script `es-guiinst`.**

Remarque – Assurez-vous de cliquer sur l'option Stocker les données de réponse lors de la configuration du logiciel de base Sun Management Center 3.5 si vous souhaitez utiliser le fichier `setup-responses-file` afin de dupliquer la configuration de la machine active sur d'autres machines. De cette manière, toutes les réponses seront stockées dans le fichier `/var/opt/SUNWsymon/install/setup-responses-file`. Pour plus d'informations, reportez-vous à la section « Configuration des produits de base et des suppléments sur la plate-forme Solaris » du *Guide d'installation et de configuration de Sun Management Center*.

4. **Passez au répertoire d'installation du logiciel de base défini à l'étape 3 (répertoire `_installation/SUNWsymon/sbin`).**
5. **Exécutez à nouveau le script `es-guiinst` avec un pointeur vers le chemin d'accès au logiciel add-on pour systèmes d'entrée de milieu de gamme Sun Fire pour la version 6. Utilisez l'image `disk1` (`chemin_addon/disk1/image`).**
La liste des produits add-on que vous pouvez installer s'affiche à l'écran.
6. **Sélectionnez le logiciel add-on pour systèmes d'entrée de milieu de gamme Sun Fire, puis cliquez sur Suite.**

L'assistant de configuration démarre.

Configuration du logiciel add-on pour systèmes d'entrée de milieu de gamme Sun Fire à l'aide de l'assistant de configuration

Cette section décrit le mode de configuration des systèmes d'entrée de milieu de gamme Sun Fire à l'aide de l'assistant de configuration de Sun Management Center. Pour plus d'informations sur l'ensemble de la procédure de configuration du logiciel, reportez-vous au chapitre 6 du *Guide d'installation et de configuration de Sun Management Center*, intitulé « Installation et configuration de Sun Management Center 3.5 ».

Remarque – Lorsque le bouton de retour situé au bas d'un panneau est activé (pas grisé), cliquez dessus pour revenir à l'opération antérieure. Lorsque ce bouton est grisé (désactivé), cela signifie que vous ne pouvez pas revenir en arrière.

▼ Pour configurer le logiciel add-on à l'aide de l'IG de l'assistant

Configurez le logiciel add-on à la fois sur le serveur Sun Management Center et sur les systèmes d'entrée de milieu de gamme Sun Fire sur lesquels vous exécuterez le logiciel.

1. **Tapez es-guisetup sur le système sur lequel le logiciel add-on est installé afin de démarrer l'assistant de configuration de Sun Management Center.**

Une fois le logiciel de base Sun Management Center entièrement configuré, l'assistant affiche le message suivant :

Cliquez sur Suite pour configurer les produits suivants :
Systèmes d'entrée de milieu de gamme Sun Fire

2. Cliquez sur Suite pour lancer la procédure de configuration.

Le panneau Configuration des systèmes d'entrée de milieu de gamme Sun Fire affiche le message suivant :

```
Mise à jour des fichiers de configuration...  
  
Statut :  
  
Mise à jour des fichiers de configuration...  
Mise à jour des fichiers de configuration terminée.
```

3. Cliquez sur Suite pour continuer.

Le panneau Configuration des systèmes d'entrée de milieu de gamme Sun Fire affiche le message suivant :

```
La configuration de l'agent de domaines des systèmes d'entrée de  
milieu de gamme Sun Fire est terminée.
```

Utilisation des options de configuration avancées de l'assistant

L'assistant de configuration du logiciel Sun Management Center de base fournit ces options avancées après configuration de l'installation de Sun Management Center :

Remarque – À ce stade, il est recommandé d'utiliser l'option Tout reconfigurer plutôt que l'option Supprimer la configuration.

- *Tout reconfigurer* – Supprime tous les paramètres de configuration et exécute à nouveau immédiatement l'assistant de configuration.
- *Configurer les suppléments* – Configure uniquement les produits add-on.
- *Recréer la base de données de Sun Management Center (serveur uniquement)* – Recrée la base de données. Le logiciel vous offre deux choix : effacer la totalité des données ou les enregistrer et les utiliser dans la base de données recréée.

- *Supprimer la configuration* – Rétablit l'installation de Sun Management Center à l'étape postérieure à l'installation et antérieure à la configuration. Toutes les informations relatives à la configuration et à la base de données sont supprimées. Cette option s'avère pratique lorsque vous devez effectuer d'autres tâches avant de réexécuter l'assistant de configuration.

Reportez-vous au *Guide d'installation et de configuration de Sun Management Center* pour plus d'informations sur l'emploi de ces options.

Utilisation de l'agent de domaines

Ce chapitre décrit l'utilisation de l'agent de domaines conçu pour les systèmes d'entrée de milieu de gamme Sun Fire.

Pour démarrer et arrêter les agents, et créer des nœuds, reportez-vous au *Guide de l'utilisateur de Sun Management Center*.

Ce chapitre aborde les sujets suivants :

- « [Module Lecteur de configuration](#) », page 17
- « [Tableaux relatifs au Lecteur de configuration](#) », page 22
- « [Vues physique et logique d'un domaine](#) », page 36

Module Lecteur de configuration

Un module Lecteur de configuration permettant de lire les systèmes d'entrée de milieu de gamme est chargé automatiquement pendant l'installation. Vous pouvez l'utiliser pour afficher la vue physique et la vue logique de l'hôte.

En outre, le module Lecteur de configuration contrôle votre matériel et vous avertit en cas de problème. Par exemple, il détecte les erreurs de barrettes DIMM (dual inline memory module).

L'icône Lecteur de configuration figure sous l'icône Matériel dans la fenêtre Détails ([FIGURE 3-1](#)).

▼ Pour utiliser le module Lecteur de configuration

1. À partir de la console de Sun Management Center, double-cliquez sur l'icône d'un système d'entrée de milieu de gamme Sun Fire.

La fenêtre Détails s'affiche (FIGURE 3-1).

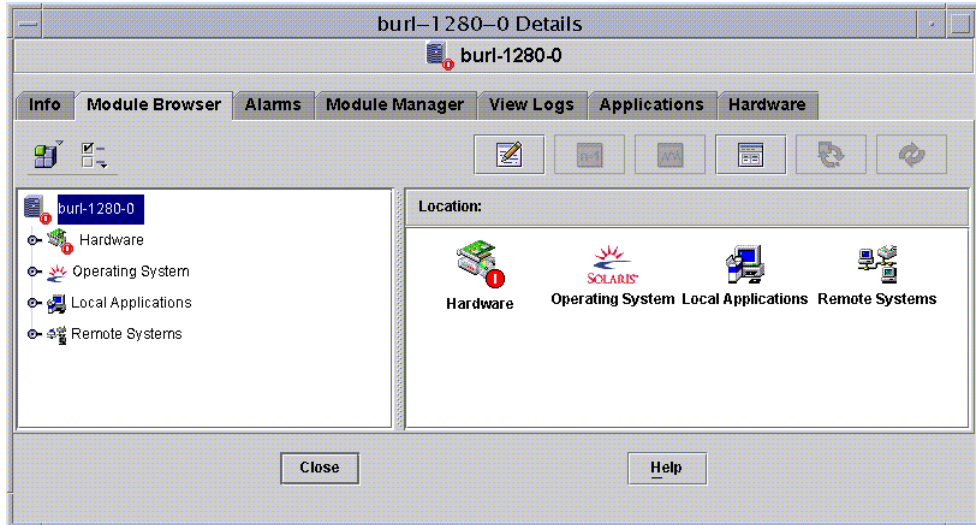


FIGURE 3-1 Fenêtre Détails

2. Double-cliquez sur l'icône Matériel dans le cadre gauche de la fenêtre Détails.

Les icônes du Lecteur de configuration d'entrée de milieu de gamme s'affichent. (FIGURE 3-2).

Si elles ne sont pas visibles, cela signifie que le module Lecteur de configuration d'entrée de milieu de gamme n'est pas chargé. Pour plus d'informations sur le chargement du module, reportez-vous à la section « [Chargement du module Lecteur de configuration](#) », page 20.

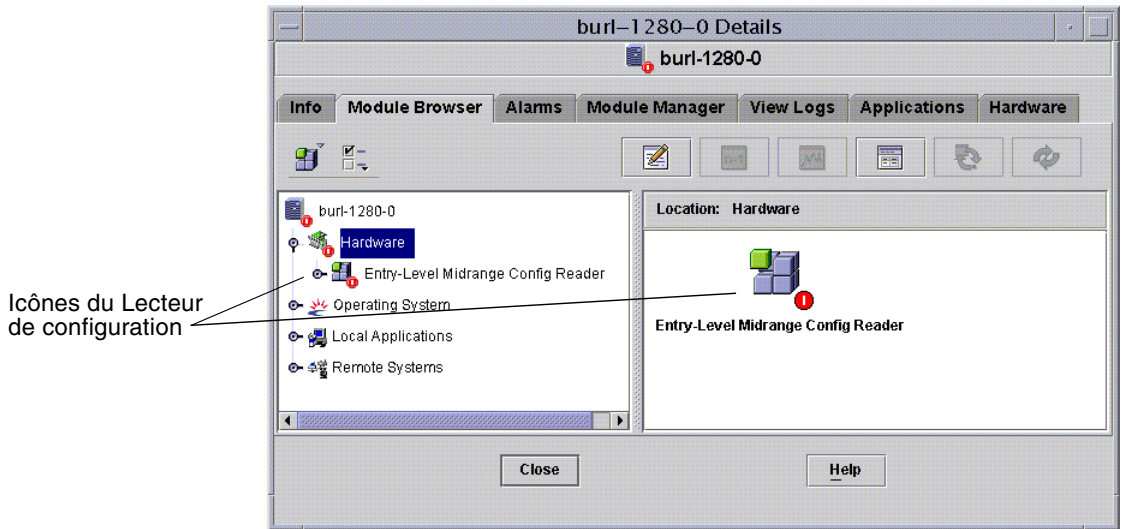


FIGURE 3-2 Icônes du Lecteur de configuration

3. Double-cliquez sur l'icône du Lecteur de configuration des systèmes d'entrée de milieu de gamme.

Tous les périphériques du système sont affichés (FIGURE 3-3).

4. Double-cliquez sur l'icône d'un périphérique afin d'afficher les propriétés et valeurs correspondantes.

Pour visualiser les propriétés et valeurs disponibles, reportez-vous à la section « [Tableaux relatifs au Lecteur de configuration](#) », page 22.

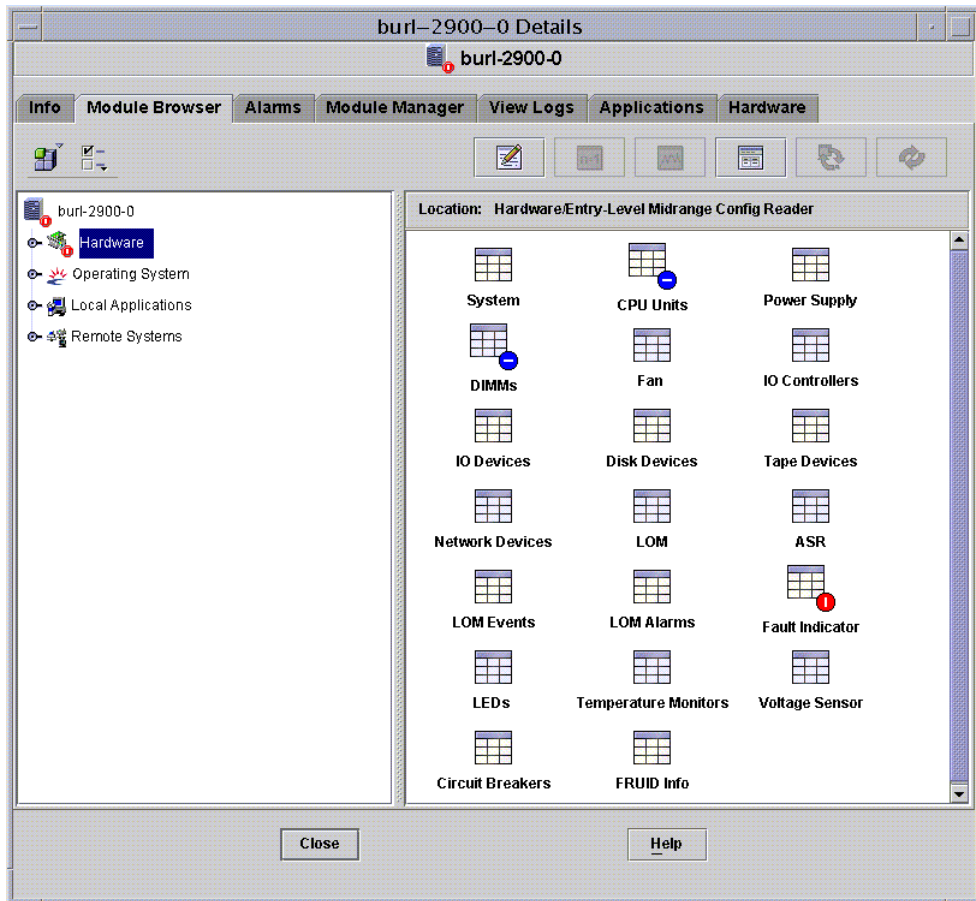


FIGURE 3-3 Périphériques du Lecteur de configuration

Chargement du module Lecteur de configuration

Si l'icône du module Lecteur de configuration d'entrée de milieu de gamme ne s'affiche pas sous l'onglet Explorateur modules de la fenêtre Détails relative à vos systèmes Sun Fire (comme illustré par la FIGURE 3-2), alors le module correspondant n'est pas chargé. Dans ce cas, vous pouvez le charger manuellement, comme indiqué ci-dessous.

▼ Pour charger un module

1. À partir de la console de Sun Management Center, double-cliquez sur l'icône d'un système d'entrée de milieu de gamme Sun Fire.

La fenêtre Détails s'affiche (FIGURE 3-1).

2. Cliquez sur l'onglet Gestionnaire de modules dans la fenêtre Détails.

Les données du Gestionnaire de modules s'affichent (FIGURE 3-4).

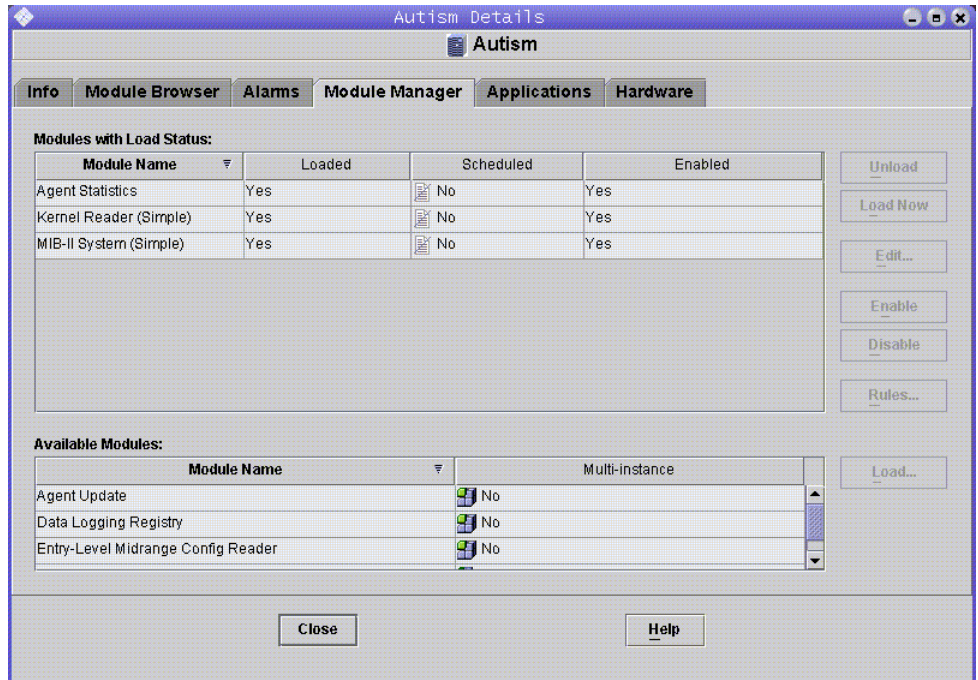


FIGURE 3-4 Onglet Gestionnaire de modules de la fenêtre détails avec le Lecteur de configuration sélectionné

3. Sélectionnez le Lecteur de configuration d'entrée de milieu de gamme dans la liste Modules disponibles, puis cliquez sur Charger.

La fenêtre contextuelle Chargeur de modules s'affiche.

4. Cliquez sur OK dans la fenêtre contextuelle Chargeur de modules.

- Si vous disposez de privilèges d'accès suffisants, la fenêtre contextuelle se ferme et le module intègre la liste Modules ayant le statut de charge.
- Si vos privilèges d'accès sont insuffisants, la fenêtre contextuelle affiche un message d'erreur. Pour plus d'informations sur les privilèges d'accès, reportez-vous au *Guide de l'utilisateur de Sun Management Center*.

Tableaux relatifs au Lecteur de configuration

Cette section contient les tables de propriétés de données du module Lecteur de configuration :

- « Propriétés système », page 23
- « Propriétés des CPU », page 24
- « Propriétés DIMM », page 27
- « Propriétés de l'alimentation », page 26
- « Propriétés des ventilateurs », page 28
- « Propriétés des périphériques d'E/S », page 28
- « Propriétés des périphériques de disque », page 29
- « Propriétés des périphériques de bande », page 29
- « Propriétés des périphériques réseau », page 30
- « Propriétés LOM », page 31
- « Propriétés des événements LOM », page 31
- « Propriétés des alarmes LOM », page 31
- « Propriétés des indicateurs de pannes », page 32
- « Propriétés des DEL », page 32
- « Propriétés de contrôle de la température », page 33
- « Propriétés des sondes de tension », page 34
- « Infos sur les ID de FRU », page 35

Les tableaux présentés dans cette section décrivent les propriétés de données contenues dans chacune des tables du Lecteur de configuration de domaines de même que les alarmes associées.



Attention – Les valeurs de propriétés figurant dans les tables sont mises à jour toutes les cinq minutes. Les alarmes sont générées toutes les cinq minutes uniquement, lorsque les valeurs des propriétés sont mises à jour. Ainsi, une alarme peut être différée de cinq minutes (au maximum). Ce retard peut se révéler particulièrement important lors du contrôle de la température.

Lorsque les tables de propriétés du Lecteur de configuration sont sélectionnées, elles s'affichent sous l'onglet Explorateur modules de la fenêtre Détails. Pour plus d'informations, reportez-vous au Chapitre 7, « Exploration des informations relatives à un objet géré » du *Guide de l'utilisateur de Sun Management Center*.

Propriétés système

Le [TABLEAU 3-1](#) fournit une description succincte des propriétés du système d'entrée de milieu de gamme Sun Fire qui contient le domaine.

TABLEAU 3-1 Propriétés système

| Propriété | Description |
|-----------------------------------|--|
| Nom | Valeur fixe : <code>system</code> . |
| Système d'exploitation | Affiche le système d'exploitation exécuté sur la machine, tel que <code>SunOS 5.9</code> . |
| Version du système d'exploitation | Affiche la version du système d'exploitation. |
| Fréquence d'horloge du système | Affiche la fréquence d'horloge du système en mégahertz (MHz). |
| Architecture | Affiche l'architecture de la machine, avec une valeur fixe de <code>sparc</code> . |
| Nom d'hôte du système | Affiche le nom de l'hôte sur le réseau. |
| Nom de la machine | Affiche le type de machine, tel que <code>sun4u</code> . |
| Plate-forme système | Affiche la plate-forme matérielle du système, telle que <code>Sun-Fire-V1280</code> . |
| Numéro de série | Ce champ reste vide (--) pour les systèmes d'entrée de milieu de gamme Sun Fire, car ceux-ci n'affichent pas de numéro de série lisible par une machine. |
| Horodateur | Affiche la valeur d'horodatage de l'heure à laquelle les informations système ont été extraites. |
| Horodateur brut | Affiche la valeur d'horodatage brute de l'heure à laquelle les informations système ont été extraites. |
| Total des disques | Affiche le nombre total de disques installés sur le système, notamment les disques rattachés en externe et les périphériques similaires. |
| Mémoire totale | Affiche le volume mémoire total présent sur le système en mégaoctets (Mo). |
| Total des CPU | Affiche le nombre total de CPU présentes sur le système. |
| Total des unités de bande | Affiche le nombre total de périphériques de bande présents sur le système, y compris les externes. |
| Statut du module | Affiche le statut du module Lecteur de configuration, y compris toute éventuelle erreur. Exemple : <code>OK</code> . |

Alarmes système

Une *alarme critique* est générée lorsque la valeur du statut du module est différente de OK. (règle rcr4u228)

Propriétés des CPU

Le [TABLEAU 3-2](#) contient une description succincte des propriétés des CPU d'un domaine de système d'entrée de milieu de gamme Sun Fire.

TABLEAU 3-2 Propriétés des CPU

| Propriété | Description |
|------------------------------|---|
| Nom | Affiche le nom du système et le numéro d'emplacement de l'unité, comme SB0/P0. |
| Numéro de la carte | Ce champ est vide (--) pour les systèmes d'entrée de milieu de gamme Sun Fire. |
| Fréquence d'horloge | Affiche la fréquence d'horloge du système en mégahertz (MHz). |
| Type d'UC | Affiche le type du processeur, tel que sparcv9. |
| Taille de la mémoire cache D | Affiche la taille du cache de données en kilo-octets (Ko). |
| Taille de la mémoire cache E | Affiche la taille du cache externe en kilo-octets (Ko). |
| FRU | Indique s'il s'agit d'une unité remplaçable sur site. La valeur est toujours non. |
| Taille de la mémoire cache I | Affiche la taille du cache d'instructions en kilo-octets (Ko). |
| Modèle | Affiche le modèle de processeur, tel que SUNW,UltraSPARCIII+. |

TABLEAU 3-2 Propriétés des CPU (*suite*)

| Propriété | Description |
|------------|---|
| ID de l'UC | Affiche le numéro d'identification du processeur ou, dans le cas d'un processeur multithread (CMT, chip multithreading), affiche les ID de processeur des différents noyaux séparés par des virgules. |
| État | <p>Affiche le statut de fonctionnement du CPU : <code>online</code>, <code>offline</code>, <code>power off</code>, <code>no interrupts</code> ou <code>unknown</code>. Si vous définissez une CPU sur <code>spare</code> à l'aide de la commande <code>psradm -s</code>, son statut sera <code>offline</code>.</p> <p>Dans le cas d'un processeur multithread (CMT), si au moins un noyau par processeur est doté d'un statut <code>online</code> ou <code>no interrupts</code>, le statut du processeur CMT devient <code>online</code>. Lorsque le statut du processeur CMT est <i>différent</i> de <code>online</code>, il s'agit du statut <code>offline</code> ou <code>power off</code>. Un noyau est considéré comme étant déconnecté (<code>offline</code>) si son état est <code>P_BAD</code>, <code>P_FAULTED</code>, <code>P_SPARE</code> ou <code>P_OFFLINE</code>.</p> |
| Unité | Affiche le nom de la FRU, tel que <code>SB0/P0</code> . |

Alarmes relatives aux CPU

Une *alarme d'avertissement* est générée lorsque la valeur du statut de la CPU est `power off`, `offline` ou `unknown`. (règle `rcr4u207`)

Une *alarme critique* est générée lorsque la valeur de la propriété `État` est différente des suivantes :

- `online`
- `no interrupts`
- `power off`
- `offline`
- `unknown`

(règle `rcr4u207`)

Propriétés de l'alimentation

Le [TABLEAU 3-3](#) présente une description succincte des propriétés de l'alimentation d'un domaine de système d'entrée de milieu de gamme Sun Fire.

TABLEAU 3-3 Propriétés de l'alimentation

| Propriété | Description |
|-------------|---|
| Nom | Affiche le nom FRU de l'alimentation, tel que <code>PS0</code> . |
| PSU Input A | Affiche le statut d'une alimentation provenant de l'entrée A, autrement dit provenant de l'un des deux emplacements PSU <i>inférieurs</i> . |
| PSU Input B | Affiche le statut d'une alimentation provenant de l'entrée B, autrement dit provenant de l'un des deux emplacements PSU <i>supérieurs</i> . |
| PSU Output | Affiche le statut de la sortie d'alimentation électrique. |
| PSU Status | Affiche le statut de fonctionnement de l'alimentation électrique. |

Alarmes relatives à l'alimentation

Une *alarme critique* est générée dans les situations suivantes :

- Lorsque la valeur du statut PSU est *différente* de `OK` et `Enabled` (règle `rcr4u203`).
- Lorsque la valeur du statut PSU est *différente* de `OK` et `--` (règle `rcr4u998`).
- Lorsque la valeur de l'une des propriétés suivantes est *différente* de `OK` ou `NA` :
 - PSU Input A
 - PSU Input B
 - PSU Output(règle `rcr4u227`)

Propriétés DIMM

Le [TABLEAU 3-4](#) présente une description succincte des propriétés des barrettes DIMM d'un domaine d'entrée de milieu de gamme Sun Fire. Chaque module mémoire est décrit sur une ligne distincte du tableau DIMM.

TABLEAU 3-4 Propriétés DIMM

| Propriété | Description |
|---------------------------------|---|
| Nom | Affiche le nom FRU du module DIMM, tel que SB0/P0/B0/D0. |
| Numéro de référence de la carte | Affiche le numéro de référence de la barrette DIMM, tel que SB0/P0/B0/D0. |
| FRU | Indique s'il s'agit d'une unité remplaçable sur site. La valeur fixe est <code>yes</code> . |
| Taille | Affiche la taille de la barrette DIMM en mégaoctets (Mo). |
| Emplacement | Affiche le nom FRU de l'emplacement de la barrette DIMM, tel que SB2/P0/B0/D0. |
| Type | Affiche le type de la mémoire. La valeur fixe est <code>dimmm</code> . |
| Statut de la mémoire | Affiche le statut de fonctionnement de la barrette DIMM, tel que <code>OK</code> . |

Alarmes relatives aux barrettes DIMM

Une *alarme d'avertissement* est générée lorsque la valeur du statut de la mémoire est différente de `disabled` ou `blacklist`.

Une *alarme critique* est générée lorsque le statut de la mémoire est *différent* des valeurs suivantes :

- `OK`
- `--`
- `disabled`
- `blacklist`

(règle `rcr4u999`)

Propriétés des ventilateurs

Le [TABLEAU 3-5](#) présente une description succincte des propriétés des ventilateurs d'un domaine de système d'entrée de milieu de gamme Sun Fire.

TABLEAU 3-5 Propriétés des ventilateurs

| Propriété | Description |
|---------------------|--|
| Nom | Affiche le nom du ventilateur de la FRU, tel que F _{T0} /F _{AN0} . |
| État du ventilateur | Affiche le statut de fonctionnement actuel du ventilateur, tel que OK. |

Alarmes relatives aux ventilateurs

Une *alarme critique* est générée lorsque la valeur de la propriété État du ventilateur est *différente* de OK (règle rcr4u204).

Propriétés des périphériques d'E/S

Le [TABLEAU 3-6](#) présente une description succincte des propriétés des périphériques d'E/S d'un domaine de système d'entrée de milieu de gamme Sun Fire.

TABLEAU 3-6 Propriétés des périphériques d'E/S

| Propriété | Description |
|----------------------|---|
| Nom | Affiche le nom du système de l'unité en question, par exemple PCI0. |
| Type de périphérique | Affiche le type du périphérique, tel que pci. |
| Décompte des disques | Affiche le nombre de disques rattachés à cette unité. |
| Instance | Ce champ ne concerne pas les systèmes d'entrée de milieu de gamme Sun Fire. |
| Modèle | Ce champ ne concerne pas les systèmes d'entrée de milieu de gamme Sun Fire. |
| Décompte des réseaux | Affiche le nombre d'interfaces réseau rattachées à cette unité. |
| Reg | Ce champ ne concerne pas les systèmes d'entrée de milieu de gamme Sun Fire. |
| Décompte des bandes | Affiche le nombre de bandes rattachées à cette unité. |

Propriétés des périphériques de disque

Le [TABLEAU 3-7](#) présente une description succincte des propriétés des périphériques de disque internes d'un domaine de système d'entrée de milieu de gamme Sun Fire.

Remarque – Seuls les disques installés sur le châssis sont détectés. Les périphériques externes ne sont pas contrôlés.

TABLEAU 3-7 Propriétés des périphériques de disque

| Propriété | Description |
|----------------------|---|
| Nom | Affiche le nom FRU du disque, tel que DISK1. |
| Type de périphérique | Affiche le type du périphérique, tel que dvd. |
| Nom du disque | Affiche le nom du disque, tel que /dev/rdisk/c0t0d0. |
| FRU | Indique s'il s'agit d'une unité remplaçable sur site. La valeur fixe est <i>yes</i> . |
| Instance | Affiche le numéro de l'instance. |
| Cible | Affiche la cible du disque. |

Propriétés des périphériques de bande

Le [TABLEAU 3-8](#) présente une description succincte des propriétés des périphériques de bande d'un domaine de système d'entrée de milieu de gamme Sun Fire.

Remarque – Seuls les périphériques installés sur le châssis sont détectés. Les périphériques externes ne sont pas contrôlés.

TABLEAU 3-8 Propriétés des périphériques de bande

| Propriété | Description |
|----------------------|---|
| Nom | Affiche le nom FRU de l'unité, par exemple TAPE0. |
| Type de périphérique | Affiche le type du périphérique, par exemple lecteur de bande. |
| FRU | Indique s'il s'agit d'une unité remplaçable sur site. La valeur fixe est <i>yes</i> . |
| Instance | Affiche le numéro de l'instance. |
| Modèle | Les informations relatives à ce champ ne sont pas disponibles pour les lecteurs de bande. |

TABLEAU 3-8 Propriétés des périphériques de bande (*suite*)

| Propriété | Description |
|------------------|---|
| Nom de la bande | Affiche le nom de la bande, tel que /dev/mt0. |
| État de la bande | Les informations relatives à ce champ ne sont pas disponibles pour les lecteurs de bande. |
| Cible | Affiche le numéro de la cible de la bande. |

Alarmes relatives aux périphériques de bande

Une *alarme critique* est générée lorsque la valeur de la propriété État de la bande est *différente OK, ok* ou *NA* (règle rcr4u225).

Propriétés des périphériques réseau

Le [TABLEAU 3-9](#) présente une description succincte des propriétés des périphériques réseau d'un domaine de système d'entrée de milieu de gamme Sun Fire.

TABLEAU 3-9 Propriétés des périphériques réseau

| Propriété | Description |
|----------------------|---|
| Nom | Affiche le nom du système de l'unité, par exemple ce0. |
| Type de périphérique | Affiche le type du périphérique. La valeur fixe est Réseau. |
| Ethernet | Affiche l'adresse Ethernet. |
| Internet | Affiche l'adresse Internet. |
| Nom de l'interface | Affiche le nom de l'interface, tel que ce0. |
| Nom symbolique | Affiche le nom symbolique ou le nom d'hôte sur le réseau. |

Propriétés LOM

Le [TABLEAU 3-10](#) présente une description succincte des propriétés LOM (lights-out management) d'un domaine de système d'entrée de milieu de gamme Sun Fire.

TABLEAU 3-10 Propriétés LOM

| Propriété | Description |
|-------------------------------|--|
| Nom | Valeur fixe : LOM. |
| ID du produit | Affiche l'identificateur du produit. |
| Caractère d'échappement série | Affiche le caractère d'échappement série, tel que #. |
| Version | Affiche le version de LOM, telle que 8.1. |

Propriétés des événements LOM

Le [TABLEAU 3-11](#) présente une description succincte des propriétés des événements LOM d'un domaine de système d'entrée de milieu de gamme Sun Fire. Il est possible d'enregistrer jusqu'à 128 événements. De plus, le texte de l'événement comprend une référence temporelle pertinente pour un événement d'horloge. Ces événements relatifs à l'horloge sont également consignés dans le journal des événements. L'événement le plus récent s'intitule EVNT000.

TABLEAU 3-11 Propriétés des événements LOM

| Propriété | Description |
|-----------|---|
| Nom | Nom de l'événement LOM, tel que EVNT000. |
| Événement | Horodatage et description de l'événement LOM. |

Propriétés des alarmes LOM

Le [TABLEAU 3-12](#) présente une description succincte des propriétés des alarmes LOM d'un domaine de système d'entrée de milieu de gamme Sun Fire.

TABLEAU 3-12 Propriétés des alarmes LOM

| Propriété | Description |
|------------------|---|
| Nom | Affiche le nom de l'alarme LOM, tel que ALARM1. |
| État de l'alarme | Affiche l'état de l'alarme, tel que on. |

Alarmes LOM

Une *alarme critique* est générée lorsque la valeur de la propriété État de l'alarme est différente de `off` (règle rcr4u226).

Propriétés des indicateurs de pannes

Le [TABLEAU 3-13](#) présente une description succincte des propriétés relatives aux indicateurs de pannes d'un domaine de système d'entrée de milieu de gamme Sun Fire.

TABLEAU 3-13 Propriétés des indicateurs de pannes

| Propriété | Description |
|----------------------------------|---|
| Nom | Affiche le nom de l'indicateur. La valeur fixe est <code>FAULT</code> . |
| Statut des indicateurs de pannes | Affiche le statut de l'indicateur d'alarme, tel que <code>off</code> . |

Alarmes des indicateurs de pannes

Une *alarme critique* est générée lorsque la valeur du statut de l'indicateur de panne est *différente* de `off` ou `de NA` (règle rcr4u229).

Propriétés des DEL

Le [TABLEAU 3-14](#) présente une description succincte des propriétés des DEL d'un domaine de système d'entrée de milieu de gamme Sun Fire.

TABLEAU 3-14 Propriétés des DEL

| Propriété | Description |
|------------------|---|
| Nom | Affiche le nom de la DEL, tel que <code>FT0/FAN0/fault</code> . |
| Étiquette de DEL | Affiche le libellé de la DEL, tel que <code>fault</code> . |
| Nom de l'alarme | Ce champ ne concerne pas les systèmes d'entrée de milieu de gamme Sun Fire. |
| Etat de la DEL | Affiche l'état de la DEL, tel que <code>ON</code> ou <code>OFF</code> . |

Propriétés de contrôle de la température

Les [TABLEAU 3-15](#) et [TABLEAU 3-16](#) présentent une description succincte des propriétés des contrôleurs de température d'un domaine de système d'entrée de milieu de gamme Sun Fire.

TABLEAU 3-15 Propriétés de contrôle de la surchauffe

| Propriété | Description |
|-------------------------------------|---|
| Contrôle de la surchauffe | Affiche le nom FRU du nœud où la température est contrôlée, par exemple RPO/t_ambient0. |
| Nom de la sonde | Affiche la propriété d'étiquette de la sonde, par exemple t_ambient0. |
| Statut du contrôle de la surchauffe | Affiche le statut du contrôle de la surchauffe : OK, Warning ou Faulty. |

TABLEAU 3-16 Propriétés de contrôle de la température

| Propriété | Description |
|----------------------------------|--|
| Contrôle de la température | Affiche le nom FRU du nœud où la température est contrôlée, par exemple RPO/t_ambient0. |
| Nom de la sonde | Affiche la propriété d'étiquette de la sonde, par exemple t_ambient0. |
| Température actuelle (°C) | Affiche la température actuelle en degrés Celsius. |
| Température d'avertissement (°C) | Affiche les seuils de températures élevée et basse, en degrés Celsius, pour le statut Warning. Les températures chutant sous la valeur limite inférieure (telle que <0) ou s'élevant au-dessus de la valeur limite supérieure (telle que >80) définissent le statut de contrôle de la surchauffe sur Warning. |
| Température d'arrêt (°C) | Affiche les seuils de températures élevée et basse, en degrés Celsius, entraînant l'arrêt automatique. Les températures chutant sous la valeur limite inférieure (telle que <-12) ou s'élevant au-dessus de la valeur limite supérieure (telle que >102) définissent le statut de contrôle de la surchauffe sur Faulty, entraînant ensuite l'arrêt du système. |

Alarmes relatives aux températures



Attention – N'oubliez pas que les alarmes de température, à l'instar de tous les types d'alarmes, peuvent être retardées de cinq minutes (au maximum).

Une *alarme critique* est générée lorsque la valeur du statut de contrôle de la surchauffe est *différente* de OK (règle rcr4u230).

Propriétés des sondes de tension

Le [TABLEAU 3-17](#) présente une description succincte des propriétés des sondes de tension d'un domaine de système d'entrée de milieu de gamme Sun Fire.

TABLEAU 3-17 Propriétés des sondes de tension

| Propriété | Description |
|------------------------------|--|
| Nom du nœud | Affiche le nom FRU du nœud de la sonde de tension, tel que RP0/v_1.5vdc0. |
| Nom de la sonde | Affiche le nom FRU de la sonde de tension, tel que v_1.5vdc0. |
| Statut des sondes de tension | Affiche le statut de la sonde de tension. Si la valeur de la propriété <code>Tension</code> est supérieure ou inférieure aux valeurs des seuils d'arrêt, le statut est défini sur <code>Faulty</code> . Si la valeur de la propriété <code>Tension</code> est comprise entre la valeur supérieure ou inférieure du seuil d'arrêt et le seuil d'avertissement correspondant, le statut est défini sur <code>Warning</code> . Sinon, le statut est OK. |
| Arrêt activé | Indique si l'arrêt est activé. La valeur fixe est <code>yes</code> . |

Alarmes des sondes de tension

Une *alarme critique* est générée lorsque la valeur du statut de la sonde de tension est *différente* de OK. (règle rcr4u232)

Infos sur les ID de FRU

Le [TABLEAU 3-18](#) présente une description succincte des propriétés des identificateurs d'unités remplaçables sur site (ID de FRU, field-replaceable unit) d'un domaine de système d'entrée de milieu de gamme Sun Fire.

TABLEAU 3-18 Infos sur les ID de FRU

| Propriété | Description |
|--------------------------|---|
| Nom | Affiche le nom de la FRU, tel que <code>SB0/P0/B0/D0</code> . |
| Description de la FRU | Affiche la description de la FRU, telle que <code>Carte CPU (1280)</code> . |
| Nom abrégé de la FRU | Affiche le nom abrégé de la FRU, tel que <code>DIMM</code> . |
| HW Dash Level | Affiche le niveau de tirets matériel initial, sous forme d'entier à deux chiffres. |
| Emplacement du fabricant | Affiche l'emplacement géographique du fabricant, tel que <code>Toronto</code> . |
| Chemin ID FRU | Affiche le chemin de l'ID de FRU, tel que <code>SB4/P1/B0/D2</code> . |
| Numéro de référence Sun | Affiche le numéro de référence Sun, tel que <code>5015401</code> . |
| Numéro de série Sun | Affiche le numéro de série Sun, tel que <code>a10235</code> . |
| Horodateur | Affiche la valeur d'horodatage de l'heure à laquelle les informations système ont été extraites. |
| Nom du fournisseur | Affiche le nom du fournisseur, tel que <code>Samsung</code> . |
| COD activée | Indique si la carte COD est activée (<code>True</code> ou <code>False</code>). Pour les FRU autres que les cartes COD, affiche <code>False</code> . |

Alarmes relatives au statut des FRU

Une *alarme d'avertissement* est générée lorsque la valeur du statut de la FRU est

- `unknown`
- `disabled`
- `failing`

Une *alarme critique* est générée lorsque le statut de la FRU est *différent* des valeurs suivantes :

- `OK`
- `--`
- `unknown`
- `disabled`
- `failing`

(règle `rcr4u997`)

Vues physique et logique d'un domaine

L'onglet Matériel de la fenêtre Détails vous permet de visualiser les configurations matérielles physique et logique des systèmes d'entrée de milieu de gamme Sun Fire.

La [FIGURE 3-5](#) affiche une vue physique de face du système. Vous pouvez accéder à cette vue en cliquant sur l'onglet Matériel, puis dans la zone de liste Vues et enfin sur le système figurant sous Vue physique. Veillez à sélectionner Système - Avant dans la zone de liste Faire pivoter la vue courante.

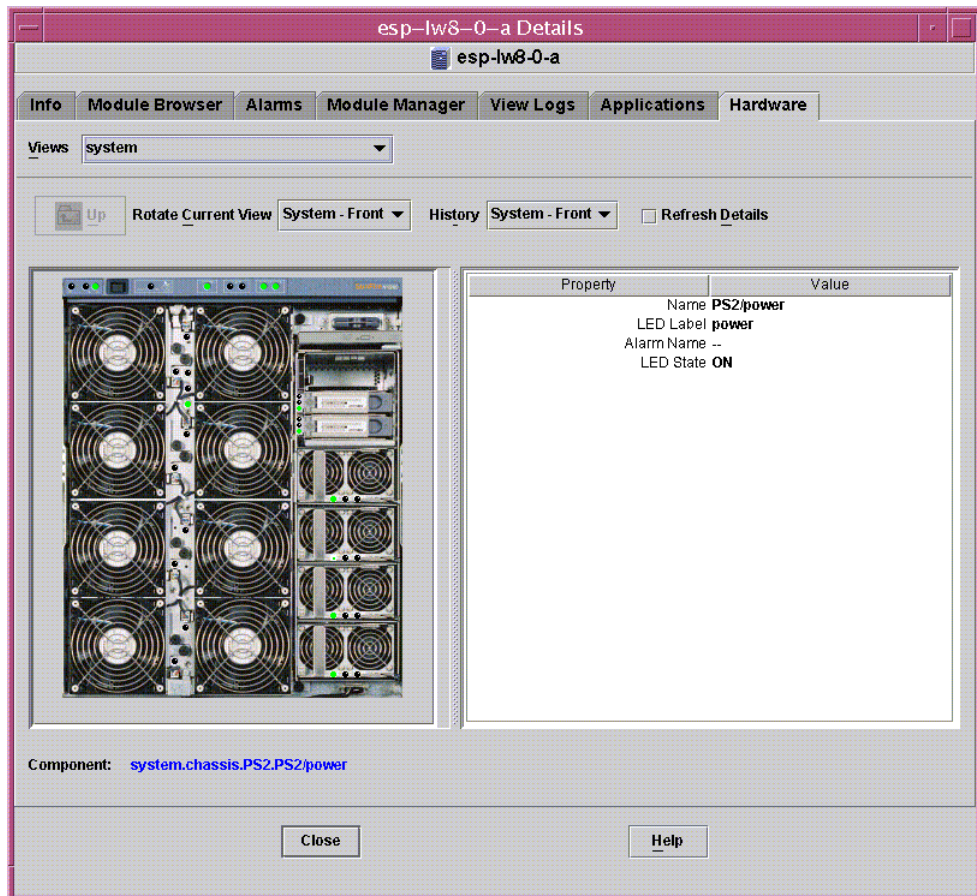


FIGURE 3-5 Vue physique avant du système

Remarque – La vue physique affiche des images des ports et des adaptateurs d'E/S, mais pas les périphériques rattachés aux ports et aux adaptateurs d'E/S. De même, l'image de la carte PCI illustrée dans la vue physique est représentative et ne correspond pas toujours à l'aspect visuel exact de l'emplacement PCI de votre configuration.

Installation, configuration, désinstallation, démarrage et arrêt du logiciel Sun Management Center à l'aide de la CLI

Cette annexe décrit les procédures d'installation, de configuration, de désinstallation, de démarrage et d'arrêt du logiciel Sun Management Center à partir de la CLI (Command Line Interface, interface de ligne de commande). Pour plus d'informations, reportez-vous au *Guide d'installation et de configuration de Sun Management Center*. Si vous préférez procéder à l'installation à l'aide de l'IG d'installation, reportez-vous au [Chapitre 2](#).

Installation et configuration du logiciel à l'aide de la CLI

Tout d'abord, assurez-vous que la dernière mise à jour du logiciel de base Sun Management Center 3.5 est installée sur les systèmes. Reportez-vous au *Guide d'installation et de configuration de Sun Management Center* pour obtenir des instructions d'installation.

Vérifiez également que tous les patches requis sont installés sur les systèmes.

Reportez-vous aux *Notes de version de Sun Management Center 3.5 version 6 pour les systèmes d'entrée de milieu de gamme Sun Fire* pour connaître la configuration logicielle requise par les couches serveur, domaine et console.

▼ Pour installer le logiciel add-on à l'aide de la CLI

1. **En tant que superutilisateur, passez au répertoire *chemin/sbin*, où *chemin/sbin* désigne l'emplacement d'installation du logiciel Sun Management Center de base.**
2. **Pour installer le logiciel add-on, exécutez la commande `es-inst` du répertoire `sbin`.**
Le script `es-inst` vous demande d'indiquer un répertoire source.
3. **Spécifiez le répertoire source de l'image du logiciel add-on Sun Management Center 3.5 version 6.**

Reportez-vous au *Guide d'installation et de configuration de Sun Management Center* pour de plus amples informations sur la commande `es-inst` et les options associées.



Attention – Si le package de logiciels global de Sun Management Center 3.5 est déjà présent et que vous installez *uniquement* le logiciel add-on pour Sun Fire, tapez **n** (pour non) lorsque vous êtes invité à lancer la procédure d'installation. Si vous tapez **y** (oui), vous risquez de perdre toutes les données d'installation personnalisées, notamment les clés de sécurité.

Remarque – Si vous installez le package *complet* de Sun Management Center 3.5, vous avez la possibilité d'exécuter le script de configuration à la fin de la procédure d'installation. Vous pouvez également effectuer cette étape ultérieurement. Le script de configuration (`es-setup`) se trouve dans le répertoire *chemin/sbin*, où *chemin* désigne le répertoire d'installation du logiciel Sun Management Center. Au cours de cette opération, tous les agents Sun Management Center sont configurés, l'agent de plate-forme inclus.

4. Installez le logiciel add-on sur le serveur et sur tous les systèmes agent d'entrée de milieu de gamme Sun Fire que vous souhaitez contrôler.

Lisez la notice Attention et la remarque insérées à l'étape 1 ci-dessus.

Le système affiche le message suivant :

```
-----  
Sélection du produit Sun Management Center  
-----  
-----
```

```
Les add-ons suivants sont applicables pour l'installation :  
Système d'entrée de milieu de gamme Sun Fire
```

```
Sélectionnez les produits que vous voulez installer :  
Système d'entrée de milieu de gamme Sun Fire (y|n|q) y  
-----
```

5. Tapez y pour installer les produits qui vous intéressent.

Si vous tapez **y** (oui) pour tous les add-ons, le système affiche le message suivant :

```
-----  
Les add-ons suivants seront installés :  
Système d'entrée de milieu de gamme Sun Fire
```

```
Voulez-vous poursuivre ? [y|n|q] y  
-----
```

6. Tapez y pour poursuivre l'installation des add-ons.

▼ Pour configurer le logiciel add-on

- En tant que superutilisateur, saisissez :

```
# ./es-setup -p lw8
```

Lors de la configuration du logiciel sur le serveur, le système affiche un message de ce type :

```
-----  
Ce script vous aidera à configurer Sun (TM) Management Center 3.5.  
-----  
  
Configuration du ou des add-ons...  
-----  
Démarrage de la configuration de Sun Management Center pour le  
système d'entrée de milieu de gamme Sun Fire  
  
-----  
  
Voulez-vous démarrer maintenant les composants agent et serveur de  
Sun Management Center (y|n|  
q) y  
  
Serveur Java démarré avec succès.  
Service Regroupement démarré avec succès.  
Agent démarré avec succès.  
Service Topologie démarré avec succès.  
Service Gestionnaire de dérouterements démarré avec succès.  
Service Configuration démarré avec succès.  
Service Gestionnaire d'événements démarré avec succès.  
Le démarrage du service métadonnées a réussi.  
  
  
Serveur Web démarré avec succès.  
  
La configuration de Sun Management Center est terminée.  
Le fichier journal de configuration est :  
/var/opt/SUNWsymon/install/setup_ssdn2363.050427170031.14144
```

Lors de la configuration du logiciel sur un agent, le système affiche un message de ce type :

```
-----  
Ce script vous aidera à configurer Sun (TM) Management Center 3.5 Update 1.  
-----  
Sep 10 09:49:04 qalw8-2 platform[12429]: [ID 305329 daemon.alert] syslog Sep  
10 09:49:04 platform {received software termination signal}  
Sep 10 09:49:04 qalw8-2 platform[12429]: [ID 770054 daemon.alert] syslog Sep  
10 09:49:04 platform *** terminating execution ***  
Stopping platform component  
Stopping agent component  
Sep 10 09:49:05 qalw8-2 agent[11616]: [ID 313994 daemon.alert] syslog Sep 10  
09:49:05 agent {received software termination signal}  
Sep 10 09:49:05 qalw8-2 agent[11616]: [ID 638892 daemon.alert] syslog Sep 10  
09:49:05 agent *** terminating execution ***  
  
Configuration du ou des add-ons...  
-----  
Démarrage de la configuration de Sun Management Center pour le système d'entrée  
de milieu de gamme Sun Fire  
-----  
--> Platform Found: Sun Fire E2900  
--> Sun Fire Entry-Level Midrange System add-on Agent package found! <---  
Entrée pour Config-Readerlw8 ajoutée avec succès  
  
Voulez-vous démarrer maintenant l'agent de Sun Management Center (y|n|q) y  
Démarrage de l'agent de Sun Management Center...  
  
Agent démarré avec succès.  
  
La configuration de Sun Management Center est terminée.  
Le fichier journal de configuration est :  
/var/opt/SUNWsymon/install/setup_qalw8-2.040910094859.18052  
#
```

Désinstallation du logiciel à l'aide de la CLI

Vous pouvez désinstaller les éléments suivants :

- tous les logiciels de Sun Management Center (voir « [Pour désinstaller tous les logiciels Sun Management Center](#) », page 44) ;
- le logiciel add-on des systèmes d'entrée de milieu de gamme Sun Fire (voir « [Pour désinstaller le logiciel add-on pour les systèmes d'entrée de milieu de gamme Sun Fire](#) », page 46).

▼ Pour désinstaller tous les logiciels Sun Management Center

1. En tant que superutilisateur, saisissez :

```
# ./es-uninst
```

Le système affiche le message suivant :

```
Ce script vous aidera à désinstaller le logiciel Sun Management Center.

Les produits Sun Management Center suivants sont installés :
-----

PRODUITS                                DEPENDANT DU PRODUIT
-----

Environnement de production              Tous les add-ons
Système d'entrée de milieu de gamme Sun Fire  Aucun

Voulez-vous désinstaller Environnement de production ? [y|n|q]
```

2. Tapez y pour désinstaller l'environnement de production, qui supprime l'ensemble des logiciels de Sun Management Center.

Le système affiche le message suivant :

```
Cela désinstallera TOUS les produits Sun Management Center !!!  
Voulez-vous changer la sélection ? [y|n|q]
```

3. Effectuez l'une des opérations suivantes :

- Tapez y pour changer de sélection.

Le système affiche votre choix ; passez ensuite au début de l'étape 2.

- Tapez n pour *ne pas* changer de sélection.

Le système affiche le message suivant :

```
Voulez-vous conserver les données ? [y|n|q]
```

Remarque – Si vous répondez **y** (oui), le système conserve les données de la base de données, notamment les alarmes ouvertes et fermées, les modules chargés et leur configuration, les détections, les objets gérés et les seuils de règles.

4. Effectuez l'une des opérations suivantes :

- Tapez y pour conserver les topologies et données d'événements existantes.
- Tapez n pour rejeter les données.

Le système affiche le message suivant :

```
Procéder à la désinstallation ? [y|n|q]
```

5. Effectuez l'une des opérations suivantes :

- Tapez y pour poursuivre la désinstallation.
- Tapez n pour *ne pas* continuer l'opération.

Si vous tapez **y** afin de poursuivre, le système affiche la liste de packages à désinstaller, les packages à mesure de leur suppression, l'état de l'opération et l'emplacement du fichier journal.

▼ Pour désinstaller le logiciel add-on pour les systèmes d'entrée de milieu de gamme Sun Fire

1. En tant que superutilisateur, saisissez :

```
# ./es-uninst
```

Le système affiche le message suivant :

```
Ce script vous aidera à désinstaller le logiciel Sun Management Center.

Les produits Sun Management Center suivants sont installés :
-----

PRODUITS                                DEPENDANT DU PRODUIT
-----

Environnement de production              Tous les add-ons
Système d'entrée de milieu de gamme Sun Fire  Aucun

Voulez-vous désinstaller Environnement de production ? [y|n|q]
```

2. Tapez **n** pour *ne pas* désinstaller l'environnement de production.

Le système affiche le message suivant :

```
Voulez-vous désinstaller le système d'entrée de milieu de gamme Sun Fire ?
[y|n|q]
```

3. Tapez **y** en regard de chaque module à désinstaller et **n** en regard de chaque module à *ne pas* désinstaller.

Le système affiche les modules qui seront désinstallés et le message suivant :

```
Voulez-vous changer la sélection ? [y|n|q]
```

4. Effectuez l'une des opérations suivantes :

- Tapez **y** pour changer de sélection.

Le système affiche votre choix ; passez ensuite au début de l'étape 2.

- Tapez **n** pour *ne pas modifier les sélections*.

Le système affiche le message suivant :

```
Procéder à la désinstallation ? [y|n|q]
```

5. Effectuez l'une des opérations suivantes :

- Tapez **y** pour procéder à la désinstallation.

- Tapez **n** pour *ne pas continuer l'opération*.

Si vous tapez **y** afin de poursuivre, le système affiche la liste de packages à désinstaller, les packages à mesure de leur suppression, l'état de l'opération et l'emplacement du fichier journal.

Démarrage et arrêt du logiciel Sun Management Center à l'aide de la CLI

▼ Pour démarrer tous les composants de Sun Management Center

La commande `es-start` requiert différents arguments, selon le composant que vous démarrez. Reportez-vous au *Guide d'installation et de configuration de Sun Management Center* pour une liste des options de la commande `es-start`. L'option `-h` de la commande `es-start` dresse également la liste des options disponibles. La procédure suivante décrit une option courante de la commande `es-start`.

1. Passez au répertoire `chemin/sbin`, où *chemin* désigne le répertoire d'installation du logiciel Sun Management Center.
2. En tant que superutilisateur, tapez la commande suivante afin de démarrer tous les composants de Sun Management Center, à l'exception de la console :

```
# ./es-start -A
```

▼ Pour arrêter tous les composants de Sun Management Center

La commande `es-start` requiert différents arguments, selon le composant que vous arrêtez. Reportez-vous au *Guide d'installation et de configuration de Sun Management Center* pour une liste des options de la commande `es-stop`. L'option `-h` de la commande `es-stop` dresse également la liste des options disponibles. La procédure suivante décrit une option courante de la commande `es-stop`.

1. **Passez au répertoire `chemin/sbin`, où `chemin` désigne le répertoire d'installation du logiciel Sun Management Center.**
2. **En tant que superutilisateur, tapez la commande suivante afin d'arrêter tous les composants de Sun Management Center, à l'exception de la console :**

```
# ./es-stop -A
```


Glossaire

| | |
|----------------------|---|
| COD | Capacity on Demand. Il s'agit d'une option de capacité sur demande. |
| Dcache | Cache de données |
| Décompression | Action de développer une icône afin d'afficher les éléments sous-jacents de niveau inférieur. |
| DIMM | Dual Inline Memory Module. Il s'agit d'un module de mémoire à double rangée de connexions. |
| Ecache | Cache externe |
| FRU | Field-Replaceable Unit. Il s'agit d'une unité remplaçable sur site. |
| Icache | Cache d'instructions |
| LOM | Lights Out Management. |
| PCI | Peripheral Component Interconnect. |
| RP0, RP2 | Cartes de répéteur |
| SB0, SB2, SB4 | Cartes CPU/mémoire ou cartes système |
| Wcache | Cache en écriture |

