



適用於 Sun Fire™ 入門級中階系 統的 Sun™ Management Center 3.5 版本 6 補充資料

Sun Microsystems, Inc.
www.sun.com

文件號碼：819-3992-10
2005 年 8 月，修訂版 A

請將您對本文件的意見提交至：<http://www.sun.com/hwdocs/feedback>

Copyright 2005 Sun Microsystems, Inc., 4150 Network Circle, Santa Clara, California 95054, U.S.A. 版權所有。

Sun Microsystems, Inc. 對於本文件所述技術擁有智慧財產權。這些智慧財產權包含 <http://www.sun.com/patents> 上所列的一項或多項美國專利，以及在美國與其他國家/地區擁有的一項或多項其他專利或申請中專利，但並不以此為限。

本文件及相關產品在限制其使用、複製、發行及反編譯的授權下發行。未經 Sun 及其授權人 (如果有) 事先的書面許可，不得使用任何方法、任何形式來複製本產品或文件的任何部分。

協力廠商軟體，包括字型技術，其版權歸 Sun 供應商所有，經授權後使用。

本產品中的某些部分可能源自加州大學授權的 Berkeley BSD 系統的開發成果。UNIX 是在美國和其他國家/地區的註冊商標，已獲得 X/Open Company, Ltd. 專屬授權。

Sun、Sun Microsystems、Sun 標誌、docs.sun.com、Sun Management Center、Sun Fire、Netra、Java 和 Solaris 是 Sun Microsystems, Inc. 在美國及其他國家/地區的商標或註冊商標。

所有 SPARC 商標都是 SPARC International, Inc. 在美國及其他國家/地區的商標或註冊商標。凡具有 SPARC 商標的產品都是採用 Sun Microsystems, Inc. 所開發的架構。

OPEN LOOK 和 Sun™ Graphical User Interface (Sun 圖形化使用者介面) 是 Sun Microsystems, Inc. 為其使用者與授權者所開發的技術。Sun 感謝 Xerox 公司在研究和開發視覺化或圖形化使用者介面之概念上，為電腦工作所做的開拓性貢獻。Sun 已向 Xerox 公司取得 Xerox 圖形化使用者介面之非獨占性授權，該授權亦適用於使用 OPEN LOOK GUI 並遵守 Sun 書面授權合約的 Sun 公司授權者。

美國政府權利 — 商業軟體。政府使用者應遵守 Sun Microsystems, Inc. 的標準授權合約和 FAR 及其增補文件中的適用條款。

本文件以其「原狀」提供，對任何明示或暗示的條件、陳述或擔保，包括對適銷性、特殊用途的適用性或非侵權性的暗示保證，均不承擔任何責任，除非此免責聲明的適用範圍在法律上無效。



請回收



Adobe PostScript

目錄

前言 xi

1. 簡介 1

Sun Fire 入門級中階系統附加軟體 1

系統圖示 2

識別硬體網域 2

本文件的範例說明 3

2. 安裝與設定軟體 7

取得附加軟體 8

附加套裝軟體 8

支援的系統和環境 9

動態重新配置附加軟體 9

準備安裝附加軟體 9

安裝程序簡介 9

更新 Sun Fire V1280 上現有的 Netra 軟體 10

▼ 更新現有適用於 Netra 系統的 Sun Management Center 3.5 附加軟體 10

升級到 Sun Management Center 3.5 Update 1 軟體 11

使用安裝精靈安裝並設定新的 Sun Management Center 3.5 Update 1 附加軟體 11

▼ 要安裝軟體 11

使用設定精靈來設定 Sun Fire 入門級中階系統附加軟體 12

▼ 使用精靈 GUI 設定附加軟體 12

使用進階精靈設定選項 13

3. 使用網域代理程式 15

配置讀取器模組 15

▼ 使用配置讀取器模組 16

載入配置讀取器模組 18

▼ 載入一個模組 19

配置讀取器表 20

系統特性 21

系統警示 22

CPU 單元特性 22

CPU 單元警示 23

電源供應特性 23

電源供應警示 23

DIMM 特性 24

DIMM 警示 24

風扇特性 25

風扇警示 25

I/O 裝置特性 25

磁碟裝置特性 26

磁帶裝置特性 26

磁帶裝置警示 27

網路裝置特性 27

LOM 特性 28

LOM 事件特性 28

LOM 警示特性 28

LOM 警示 29

錯誤指示器特性	29
錯誤指示器狀況	29
LED 特性	29
溫度監視特性	30
溫度警示	30
電壓感應器特性	31
電壓感應器警示	31
FRUID 資訊	31
FRU 狀況警示	32
網域的實體和邏輯檢視	32
A. 使用 CLI 安裝、設定、解除安裝、啟動和停止 Sun Management Center 軟體	35
使用 CLI 安裝和設定軟體	35
▼ 使用 CLI 安裝附加軟體	35
▼ 設定附加軟體	37
使用 CLI 解除安裝軟體	39
▼ 解除安裝所有的 Sun Management Center 軟體	39
▼ 解除安裝 Sun Fire 入門級中階系統的附加軟體	40
使用 CLI 啟動和停止 Sun Management Center 軟體	42
▼ 啟動所有 Sun Management Center 元件	42
▼ 停止所有 Sun Management Center 元件	42
字彙表	43



圖 1-1	硬體網域 [Details] (詳細資訊) 視窗	4
圖 1-2	展開或解壓縮圖示的方法	5
圖 3-1	[Hardware] (硬體) 視窗	16
圖 3-2	配置讀取器圖示	17
圖 3-3	配置讀取器裝置	18
圖 3-4	[Details] (詳細資訊) 視窗的 [Module Manager] (模組管理程式) 標籤 (已選取配置讀取器)	19
圖 3-5	系統正面的實體檢視	33

表

表 1-1	Sun Fire 入門級中階系統圖示	2
表 2-1	套裝軟體部署	8
表 3-1	系統特性	21
表 3-2	CPU 單元特性	22
表 3-3	電源供應特性	23
表 3-4	DIMM 特性	24
表 3-5	風扇特性	25
表 3-6	I/O 裝置特性	25
表 3-7	磁碟裝置特性	26
表 3-8	磁帶裝置特性	26
表 3-9	網路裝置特性	27
表 3-10	LOM 特性	28
表 3-11	LOM 事件特性	28
表 3-12	LOM 警示特性	28
表 3-13	錯誤指示器特性	29
表 3-14	LED 特性	29
表 3-15	過熱監視特性	30
表 3-16	溫度監視特性	30
表 3-17	電壓感應器特性	31
表 3-18	FRUID 資訊	31

前言

「適用於 Sun™ Fire 入門級中階系統的 Sun Management Center 3.5 版本 6 補充資料」提供如何在下列 Sun Fire 入門級中階系統上安裝、配置和使用 Sun Management Center 軟體的指示：

- Sun Fire™ E2900
- Sun Fire V1280

備註 – Sun Management Center 3.5 版本 6 不支援 Netra™ 1280 系統。

本補充資料是針對那些安裝和使用 Sun Management Center 3.5 軟體來監視和管理這些系統的系統管理者而撰寫的。

閱讀本書之前

在閱讀本補充資料以前，請先閱讀「Sun Management Center 安裝與配置指南」（其中提供安裝和配置 Sun Management Center 軟體的詳細指示），以及「Sun Management Center 使用者指南」（其中提供使用 Sun Management Center 軟體的詳細指示）。

備註 – 關於本產品的最新資訊，請至 Sun Management Center 網站取得，網址是 <http://www.sun.com/sunmanagementcenter>。

本書架構

第 1 章介紹 Sun Management Center 軟體及其所支援的平台。

第 2 章說明如何在 Sun Fire 入門級中階系統上使用圖形化使用者介面 (GUI) 來安裝、設定、更新多部主機、啟動和停止 Sun Management Center 軟體。本章可與「Sun Management Center 安裝與配置指南」一同閱讀。

第 3 章說明如何使用網域代理程式來管理和監視系統。

附錄 A 說明如何使用指令行介面 (CLI) 來安裝、設定、解除安裝、啟動和停止 Sun Management Center 軟體。

字彙表定義本文件和圖形化使用者介面 (GUI) 中所使用的縮寫和首字母縮寫。

綜合索引可協助您快速尋找本補充資料內的資訊。

使用 UNIX 指令

本文件不會介紹基本的 UNIX® 指令和操作程序，如關閉系統、啟動系統與配置裝置。若需此類資訊，請參閱以下文件：

- 系統隨附的軟體文件
- Solaris™ 作業系統之相關文件，其 URL 為
<http://docs.sun.com>

Shell 提示符號

Shell	提示符號
C shell	電腦名稱%
C shell 超級使用者	電腦名稱#
Bourne shell 與 Korn shell	\$
Bourne shell 與 Korn shell 超級使用者	#

印刷排版慣例

字體*	意義	範例
AaBbCc123	指令、檔案及目錄的名稱；螢幕畫面輸出。	請編輯您的 .login 檔案。 請使用 <code>ls -a</code> 列出所有檔案。 % You have mail.
AaBbCc123	您所鍵入的內容 (與螢幕畫面輸出相區別)。	% su Password:
術語強調變數	新的字彙或術語、要強調的詞。將用實際的名稱或數值取代的指令行變數。	這些被稱為類別選項。 您必須是超級使用者才能執行此操作。 要刪除檔案，請鍵入 rm 檔案名稱。
AaBbCc123	保留未譯的新的字彙或術語、要強調的詞。	應謹慎使用 <i>On Error</i> 指令。
「AaBbCc123」	用於書名及章節名稱。	「Solaris 10 使用者指南」 請參閱第 6 章「資料管理」。

* 瀏覽器中的設定可能會與這些設定不同。

相關文件

請務必使用與您在系統上安裝之軟體版本相符的最新版本之文件。

適用狀況	書名
Sun Fire 入門級中階系統附加軟體的問題、限制和錯誤	「適用於 Sun Fire 入門級中階系統的 Sun Management Center 3.5 版本 6 版本說明」(819-4018)
核心軟體的問題、限制和錯誤	您的軟體之「Sun Management Center 版本說明」
Sun Management Center 3.5 Update 1 的新功能	「Sun Management Center 3.5 Update 1 Supplement」
安裝與配置 Sun Management Center 核心軟體	「Sun Management Center 安裝與配置指南」
使用 Sun Management Center 核心軟體	「Sun Management Center 使用者指南」
Sun Fire 入門級中階系統的變更、限制和錯誤	「Sun Fire Entry-Level Midrange Systems Firmware Release Notes」
Sun Fire E2900/V1280 系統平台管理	「Sun Fire Entry-Level Midrange System Administration Guide」
Sun Fire E2900/V1280 系統指令參照	「Sun Fire Entry-Level Midrange System Controller Command Reference Manual」

文件、支援和培訓

Sun 功能	URL	說明
文件	http://www.sun.com/documentation/	下載 PDF 和 HTML 文件以及購買書面列印的文件。
支援	http://www.sun.com/support	取得技術支援和下載修補程式。
培訓	http://www.sun.com/training/	取得 Sun 培訓課程的資訊。

協力廠商網站

Sun 對於本文件中所提及之協力廠商網站的使用不承擔任何責任。Sun 對於此類網站或資源中的 (或透過它們所取得的) 任何內容、廣告、產品或其他材料不做背書，也不承擔任何責任。對於因使用或依靠此類網站或資源中的 (或透過它們所取得的) 任何內容、產品或服務而造成的或連帶產生的實際或名義上之損壞或損失，Sun 概不負責，也不承擔任何責任。

Sun 歡迎您的指教

Sun 致力於提高文件品質，因此誠心歡迎您提出意見與建議。請至下列網址提出您對本文件的意見：

<http://www.sun.com/hwdocs/feedback>

請隨函附上文件書名和文件號碼：

「適用於 Sun Fire 入門級中階系統的 Sun Management Center 3.5 版本 6 補充資料」，文件號碼 819-3992-10

第1章

簡介

本章將介紹 Sun Management Center 3.5 軟體及其所支援的平台。

本章包含以下各節：

- 第 1 頁 「Sun Fire 入門級中階系統附加軟體」
- 第 2 頁 「系統圖示」
- 第 2 頁 「識別硬體網域」
- 第 3 頁 「本文件的範例說明」

Sun Fire 入門級中階系統附加軟體

Sun Management Center 軟體讓您可以在工作站或是伺服器系統上監視 Sun 系統。您亦可以使用 Sun Management Center 軟體透過網路來管理各種遠端作業和應用程式。有了 Sun Fire 入門級中階系統附加軟體，Sun Management Center 軟體便能與 Sun Fire 入門級中階系統一起運作。本發行版本之軟體支援以下型號：

- Sun Fire E2900
- Sun Fire V1280

備註 – 本次發行的 Sun Management Center 3.5 版本 6 不支援 Netra™ 1280 系統。




惟有透過 Sun Fire 入門級中階系統網域上執行的 Sun Management Center 代理程式，才能存取 Solaris 作業系統的檢視。(雖然 Sun Fire 中階系統的 Sun Management Center 支援平台管理，但是入門級中階系統卻不支援。)

在主機電腦上安裝好附加軟體以後，您便可以在該主機電腦上執行 Sun Management Center 軟體，並存取 Sun Fire 入門級中階系統的系統控制器。

系統圖示

表 1-1 顯示 Sun Fire 入門級中階系統的代表圖示。在這些圖示的右下角可看見新增的用來顯示警示狀態事件的警示小圖示，例如這裡所描繪、具有重要警示的圖示。

表 1-1 Sun Fire 入門級中階系統圖示

圖示	說明
	Sun Fire E2900 圖示
	Sun Fire V1280 圖示
	具有重要警示的 Sun Fire V1280 圖示

識別硬體網域

硬體網域的 [Details] (詳細資訊) 視窗已預設在 [Module Browser] (模組瀏覽器) 標籤下開啓。圖 1-1 顯示典型網域的 [Details] (詳細資訊) 視窗圖例。該視窗包含了 [Hardware] (硬體)、[Operating System] (作業系統)、[Local Applications] (本機應用程式) 和 [Remote Systems] (遠端系統) 網域的圖示，也包含了以下 6 個標籤：[Info] (資訊)、[Module Browser] (模組瀏覽器)、[Alarms] (警示)、[Module Manager] (模組管理程式)、[Applications] (應用程式) 和 [Hardware] (硬體)。在圖 1-1 所示的範例中，其顯示的硬體網域圖示帶有重要警示。

欲取得更多資訊，請參閱第 3 章。

本文件的範例說明

本文件所展示的許多步驟或作業也可用其他方法完成。爲了簡化其過程，每一項作業只展示一種作業方法，而且通常是最簡單或是最快速的方法。

例如，在主控制台視窗，您可以從 6 種可行方法中選擇其一，用來開啓 Sun Fire 入門級中階系統的 [Details] (詳細資訊) 檢視：

- 按一下階層結構檢視區 (視窗左邊) 的 Sun Fire 入門級中階的圖示，然後按一下頂層工具列的 [Tools] (工具) 功能表，再選擇 [Details] (詳細資訊)。
- 請在拓樸檢視 (視窗右邊) 執行相同的動作。
- 在階層結構檢視，請連按兩下 Sun Fire 入門級中階的圖示。
- 在拓樸檢視，請連按兩下 Sun Fire 入門級中階的圖示。
- 在階層結構檢視中，對該圖示按一下右鍵，並從快顯功能表選取 [Details] (詳細資訊)。
- 請在拓樸檢視中執行相同的動作。

同樣地，您可以使用不同的方法展開 (或解壓縮) 一個圖示。如圖 1-2 所示，您可以：

- 按一下 [Expand All] (全部展開) 按鈕 (某些視窗無法使用)。
- 按一下圖示旁邊的 [Uncompress] (解壓縮) 圖示。
- 在階層結構檢視區或是拓樸檢視，連按兩下該圖示。

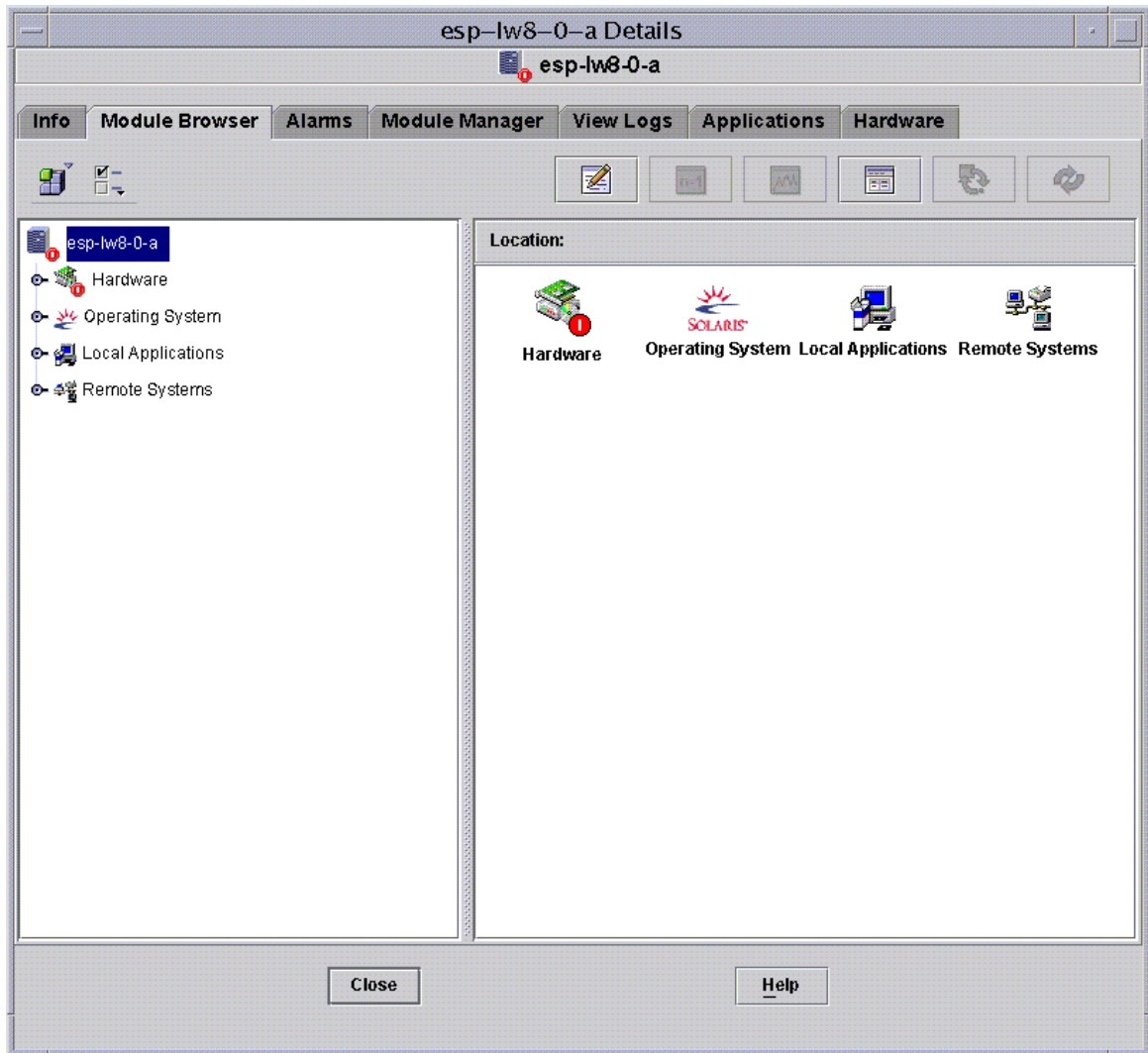


圖 1-1 硬體網域 [Details] (詳細資訊) 視窗

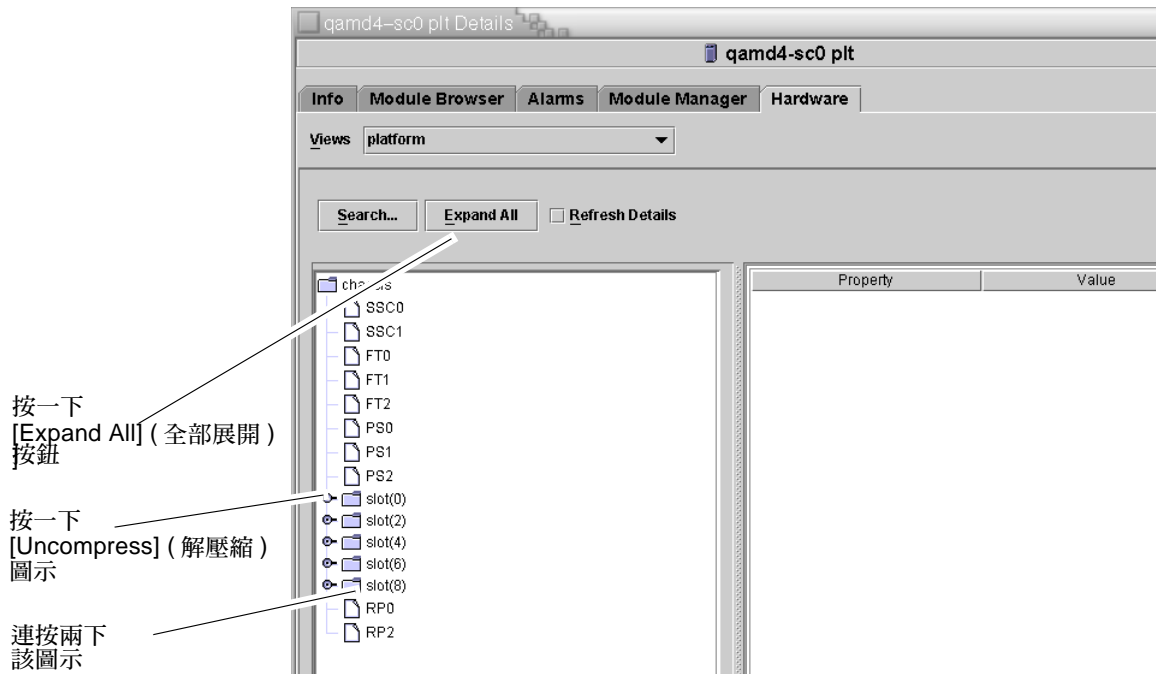


圖 1-2 展開或解壓縮圖示的方法

第2章

安裝與設定軟體

本章包含了利用 Sun Management Center 精靈來安裝、設定、解除安裝、啟動和停止 Sun Fire 入門級中階系統附加軟體的指示。請參閱「Sun Management Center 安裝與配置指南」取得關於安裝、設定、解除安裝、啟動和停止基本 Sun Management Center 軟體的資訊。

本章包含以下各節：

- 第 8 頁 「取得附加軟體」
- 第 8 頁 「附加套裝軟體」
- 第 9 頁 「支援的系統和環境」
- 第 9 頁 「動態重新配置附加軟體」
- 第 9 頁 「準備安裝附加軟體」
- 第 10 頁 「更新 Sun Fire V1280 上現有的 Netra 軟體」
- 第 11 頁 「升級到 Sun Management Center 3.5 Update 1 軟體」
- 第 11 頁 「使用安裝精靈安裝並設定新的 Sun Management Center 3.5 Update 1 附加軟體」
- 第 12 頁 「使用設定精靈來設定 Sun Fire 入門級中階系統附加軟體」
- 第 13 頁 「使用進階精靈設定選項」



注意 – 請使用 Sun Management Center 軟體所提供的安裝程序檔和設定程序檔。不要手動新增套裝軟體或是手動變更配置檔。

您的 Sun Management Center 安裝和設定程序檔或是精靈面板所顯示的訊息內容及其順序，並不會與本補充資料所呈現的範例完全相同。不過，這些範例所顯示的基本訊息與您將來接收訊息的順序大約相同。您所選擇安裝的附加元件及其他選項，將決定您實際的安裝和設定程序檔。

要使用指令行介面 (CLI) 來執行這些功能，請參閱附錄 A。

取得附加軟體

關於取得 Sun Management Center 3.5 版本 6 附加軟體的資訊，請參閱「適用於 Sun Fire 入門級中階系統的 Sun Management Center 3.5 版本 6 版本說明」。

附加套裝軟體

適用於 Sun Fire 入門級中階系統的 Sun Management Center 附加套裝軟體與 Sun Management Center 的結構層相對應。以下為這些套裝軟體的簡介：

■ SUNWes1w8s — 伺服器專用套裝軟體

此軟體提供 Sun Management Center 伺服器所需的程式庫和其他檔案來監視所支援的 Sun Fire 入門級中階系統。所有 Sun Management Center 伺服器系統上除了安裝基本 Sun Management Center 伺服器軟體以外，也必須安裝此軟體。

■ SUNWes1w8a — 代理程式專用套裝軟體

此軟體提供 Sun Management Center 代理程式所需的程式庫和其他檔案以監視所支援的 Sun Fire 入門級中階系統。所有受到 Sun Management Center 監視的 Sun Fire 入門級中階系統除了安裝基本的 Sun Management Center 代理程式軟體以外，也必須安裝此軟體。

備註 – 您的 Sun Fire 入門級中階系統網域可以當作 Sun Management Center 伺服器來運作。在這種情形下，代理程式套裝軟體 SUNWes1w8a 可安裝在 Sun Management Center 伺服器主機上。

■ SUNWes1w8c — 代理程式和伺服器一般安裝套裝軟體

此軟體提供程序檔和 Java™ 類別檔來支援「圖形化使用者介面」(GUI) 設定、代理程式更新以及附加軟體的安裝與移除。

表 2-1 套裝軟體部署

主機	套裝軟體
伺服器	SUNWes1w8s、SUNWes1w8c
代理程式	SUNWes1w8a、SUNWes1w8c

支援的系統和環境

本發行版本所支援的最低版本之 Sun Fire 入門級中階系統軟體和作業系統，已在「適用於 Sun Fire 入門級中階系統的 Sun Management Center 3.5 版本 6 版本說明」中說明。要瞭解本發行版本所建議的修補程式，亦請參閱上述文件。

動態重新配置附加軟體

Sun Management Center 產品中隨附的動態重新配置 (DR) 附加軟體無法在 Sun Fire 入門級中階系統上作業。因此，請勿在本附加軟體所支援的 Sun Fire 代理程式上載入 DR 軟體。

準備安裝附加軟體

在附加軟體的安裝程序開始以前，您必須知道您的網路中哪些系統將做為伺服器 and 主控台，以及哪一個 Sun Fire 入門級中階系統將會受到伺服器和主控台的監視。

欲取得 Sun Management Center 軟體的安裝指示，請參閱「Sun Management Center 軟體使用者指南」以及「Sun Management Center 軟體版本說明」，或是查閱 Sun Management Center 網站：

<http://www.sun.com/sunmanagementcenter>

安裝程序簡介

本章接下來要說明的安裝程序，由以下四個步驟來做簡介。

1. 若您正使用適用於 Netra 系統的 Sun Management Center 附加軟體來管理您的 Sun Fire V1280 系統，您必須將現有的代理程式軟體從 Sun Fire V1280 系統中移除。請參閱第 10 頁「更新 Sun Fire V1280 上現有的 Netra 軟體」。
2. 請確認您已安裝 Sun Management Center 3.5 基本軟體的最新更新版本，以及其他您需要的附加軟體。請參閱第 11 頁「升級到 Sun Management Center 3.5 Update 1 軟體」。

3. 請安裝適用於 Sun Fire 入門級中階系統的 Sun Management Center 3.5 版本 6 軟體。請參閱第 11 頁「使用安裝精靈安裝並設定新的 Sun Management Center 3.5 Update 1 附加軟體」。
4. 請設定所有新安裝的基本和附加軟體。請參閱第 12 頁「使用設定精靈來設定 Sun Fire 入門級中階系統附加軟體」。
5. 請啟動基本和附加軟體。

更新 Sun Fire V1280 上現有的 Netra 軟體

若您正使用適用於 Netra 系統的 Sun Management Center 附加軟體來管理您的 Sun Fire V1280 系統，您必須將現有的代理程式軟體從 Sun Fire V1280 系統中移除，然後安裝並設定 Sun Management Center 3.5 版本 6 附加軟體來做為替代。若是您需要 Sun Management Center 伺服器主機上適用於 Netra 系統的伺服器專用附加軟體來支援您所使用的其他平台，則不需移除。

▼ 更新現有適用於 Netra 系統的 Sun Management Center 3.5 附加軟體

1. 從 Sun Fire V1280 代理程式移除現有的 Netra 附加軟體。

請根據您是使用 CLI 或是 GUI 來參閱以下參考資料：

- CLI — 要使用 CLI 指令 `es-uninst` 來解除安裝適用於 Netra 系統的 Sun Management Center 3.5 附加軟體，請參閱附錄 A。
- GUI — 要使用 Sun Management Center 解除安裝精靈 (`es-guiuninst`)，來解除安裝適用於 Netra 系統的 Sun Management Center 3.5 附加軟體，請參閱「Sun Management Center 安裝與配置指南」中附錄 A 的「解除安裝 Sun Management Center 3.5」以瞭解更詳細的選項和指示。

2. 為伺服器 and 網域上的 Sun Fire 入門級中階系統安裝並設定新的附加軟體。

請根據您是使用 CLI 或是 GUI 來參閱以下參考資料：

- CLI — 要使用 CLI 來進行安裝與設定，請參閱附錄 A。
- GUI — 要使用精靈來進行安裝與設定，請參閱第 11 頁「使用安裝精靈安裝並設定新的 Sun Management Center 3.5 Update 1 附加軟體」。

備註 — 請在取消支援所安裝的 Sun Fire 入門級中階系統附加軟體以後，安裝 Netra 附加軟體。

升級到 Sun Management Center 3.5 Update 1 軟體

請參閱「Sun Management Center 3.5 Update 1 補充資料」以取得關於從 Sun Management Center 3.5 軟體或更舊版本升級到 3.5 Update 1 核心軟體的資訊。請參閱「適用於 Sun Fire 入門級中階系統的 Sun Management Center 3.5 版本 6 版本說明」以取得關於您的系統之軟體需求以及您的核心軟體版本所需的「Sun Management Center Release Notes」最新版本的資訊。

使用安裝精靈安裝並設定新的 Sun Management Center 3.5 Update 1 附加軟體

本節提供使用安裝精靈來安裝最新版本 Sun Management Center 3.5 基本軟體和 Sun Fire 入門級中階系統附加軟體的摘要內容。「Sun Management Center 安裝與配置指南」中的第六章「安裝與設定」詳細說明了如何安裝所有軟體。若您偏好使用指令行介面 (CLI)，請參閱附錄 A。

▼ 要安裝軟體

您可以分開安裝主控台、伺服器、代理程式層，或是一起安裝。

1. 以超級使用者的身份登入至主機電腦。
2. 請將目錄切換至路徑 `/sbin` 目錄，其中路徑是 **Sun Management Center 3.5 CD** 或是 **CD** 的磁碟備份的位置。
3. 使用 `es-guiinst` 程序檔安裝 **Sun Management Center 3.5** 基本軟體。

備註 – 若您想要使用 `setup-responses-file` 來複製目前電腦的設定至另一台電腦上，請記得在 Sun Management Center 3.5 基本軟體設定程序中，按一下 [Store Response Data] (儲存回應資料)。如此一來，您所有的回應均將儲存在 `/var/opt/SUNWsymon/install/setup-responses-file` 中。欲取得更多資訊，請參閱「Sun Management Center 安裝與配置指南」中的「在 Solaris 平台上設定基本產品與附加產品」。

4. 請切換至您在步驟 3 安裝基本軟體的目錄 (安裝目錄 / SUNWsymon/sbin)。
5. 再次執行 es-guiinst 程序檔，並加上指標以指向您放置 Sun Fire 入門級中階系統版本 6 之附加軟體的路徑。請使用 disk1 影像檔。(附加軟體路徑/disk1/image)。會顯示您可以安裝之附加產品清單。
6. 選擇 Sun Fire 入門級中階系統附加軟體，然後按 [Next] (下一步)。會啟動設定精靈。

使用設定精靈來設定 Sun Fire 入門級中階系統附加軟體

本節敘述如何使用 Sun Management Center 設定精靈來設定 Sun Fire 入門級中階系統。欲取得更多有關全部軟體設定程序的詳細資訊，請參閱「Sun Management Center 安裝與配置指南」中第六章的「安裝與設定」。

備註 – 當面板底部的 [Back] (返回) 按鈕被啟用 (非灰色淡化) 以後，您便可以按一下該按鈕以返回前一項作業。若 [Back] (返回) 按鈕以灰色淡化顯示 (未啟用)，您無法返回前一項作業。

▼ 使用精靈 GUI 設定附加軟體

在您要執行軟體的 Sun Management Center 伺服器 and Sun Fire 入門級中階系統上均設定附加軟體。

1. 在安裝了附加軟體的系統上鍵入 es-guisetup 以啟動 Sun Management Center 設定精靈。

Sun Management Center 基本軟體一經安裝完成，精靈將顯示以下訊息：

Click Next to set up the following products:
Sun Fire Entry-Level Midrange Systems

2. 按 **[Next]** (下一步) 來啓動設定程序。

Sun Fire 入門級中階系統設定面板會顯示下列訊息：

```
Updating configuration files...

Status:

Updating configuration files...
Update of configuration files complete.
```

3. 按 **[Next]** (下一步) 繼續。

Sun Fire 入門級中階系統設定面板會顯示下列訊息：

```
Sun Fire Entry-Level Midrange Systems Domain Agent setup is
complete.
```

使用進階精靈設定選項

若目前的 Sun Management Center 安裝已經完成配置，基本的 Sun Management Center 設定精靈將提供這些進階設定選項。

備註 – 這時候，請使用 **[Reconfigure All]** (全部重新配置) 選項而不是使用 **[Remove Setup Configuration]** (移除設定配置) 選項。

- **[Reconfigure All]** (全部重新配置) – 移除所有目前的設定配置並立即重新執行設定精靈。
- **[Configure Add-On Products]** (配置附加產品) – 僅設定附加產品。
- **[Recreate the Sun Management Center Database]** (重新建立 Sun Management Center 資料庫) (僅限伺服器) – 重新建立資料庫。您可以選擇清除所有資料，或是儲存並使用重新建立之資料庫的資料。
- **[Remove Setup Configuration]** (移除設定配置) – 將您的 Sun Management Center 安裝返回至安裝後以及設定前的狀態。移除所有配置和資料庫資訊。當您在重新執行設定精靈以前必須執行其他作業的時候，這是非常有用的。

請參閱「Sun Management Center 安裝與配置指南」以取得更多關於使用這些選項的資訊。

第3章

使用網域代理程式

本章說明如何在 Sun Fire 入門級中階系統使用網域代理程式。

要啟動和停止代理程式以及建立節點，請參閱「Sun Management Center 使用者指南」。

本章包含以下各節：

- 第 15 頁「配置讀取器模組」
- 第 20 頁「配置讀取器表」
- 第 32 頁「網域的實體和邏輯檢視」

配置讀取器模組

配置讀取器 (Config-Reader) 模組，即入門級中階配置讀取器 (Entry-Level Midrange Config Reader)，在安裝期間會自動載入。您可以使用配置讀取器模組來查看主機的實體檢視和邏輯檢視。

另外，配置讀取器模組亦監視您的硬體，並在發生問題的時候通知您。例如，此模組檢查雙排記憶體模組 (DIMM) 是否發生錯誤。

配置讀取器之圖示位置在 [Details] (詳細資訊) 視窗的 [Hardware] (硬體) 圖示之下 (圖 3-1)。

▼ 使用配置讀取器模組

1. 在 **Sun Management Center** 主控台裡，連接兩下 **[Sun Fire 入門級中階系統]** 圖示。
此時會顯示 **[詳細資訊]** 視窗 (圖 3-1)。

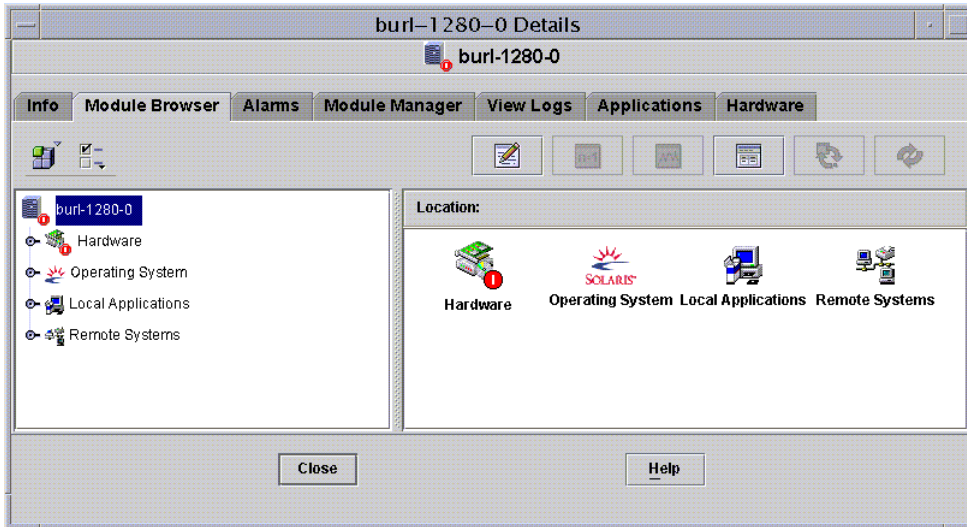


圖 3-1 [Hardware] (硬體) 視窗

2. 連接兩下 **[Details]** (詳細資訊) 視窗左邊框架中的 **[Hardware]** (硬體) 圖示。
此時會顯示 **[Entry-Level Midrange Config Reader]** (入門級中階配置讀取器) 圖示。(圖 3-2)
若未顯示圖示，則入門級中階配置讀取器模組未載入。請參閱第 18 頁「載入配置讀取器模組」以取得更多關於載入模組的資訊。

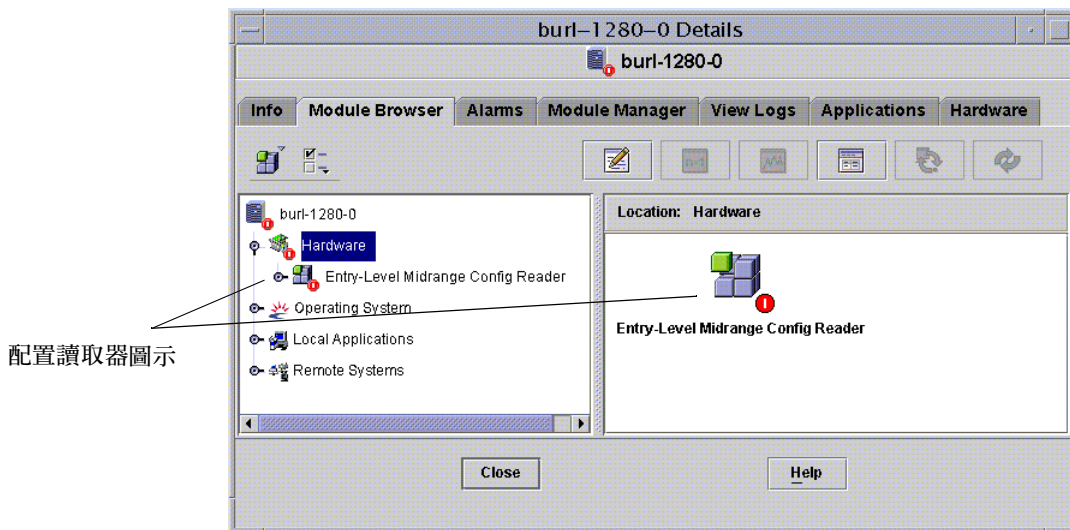


圖 3-2 配置讀取器圖示

3. 連接兩下 [Entry-Level Midrange Config Reader] (入門級中階配置讀取器) 圖示。此時會顯示系統中所有裝置 (圖 3-3)。
4. 連接兩下裝置圖示以顯示該裝置的特性和值。要查看可用的特性和值，請參閱第 20 頁「配置讀取器表」。

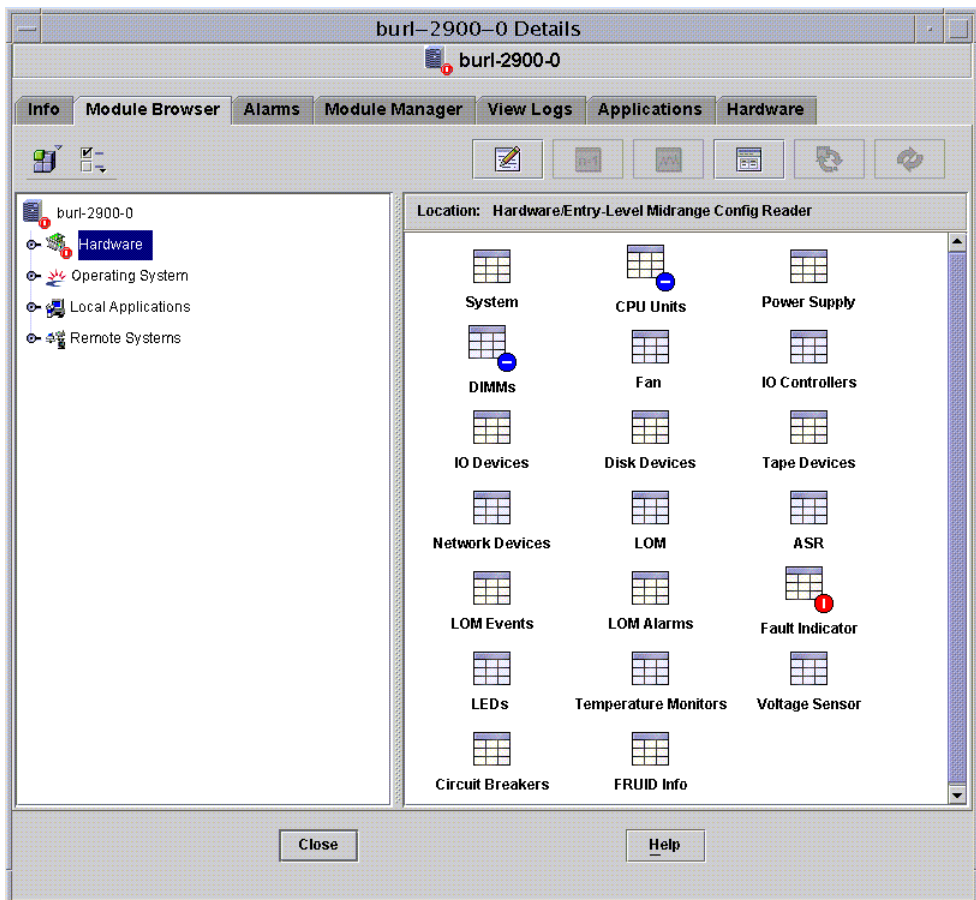


圖 3-3 配置讀取器裝置

載入配置讀取器模組

若是您的 Sun Fire 入門級中階系統之 [Details] (詳細資訊) 視窗中的 [Module Browser] (模組瀏覽器) 標籤，未顯示 [Entry-Level Midrange Config Reader] (入門級中階配置讀取器) 的圖示 (如 圖 3-2 所示)，則相對應的模組未載入。在那種情形下，您可以手動載入模組，如下所示。

▼ 載入一個模組

1. 在 **Sun Management Center** 主控台裡，連接兩下 Sun Fire 入門級中階系統圖示。此時會顯示 **[Details]** (詳細資訊) 視窗 (圖 3-1)。
2. 按一下 **[Details]** (詳細資訊) 視窗中的 **[Module Manager]** (模組管理程式) 標籤。此時會顯示 **[Module Manager]** (模組管理程式) 的資料 (圖 3-4)。

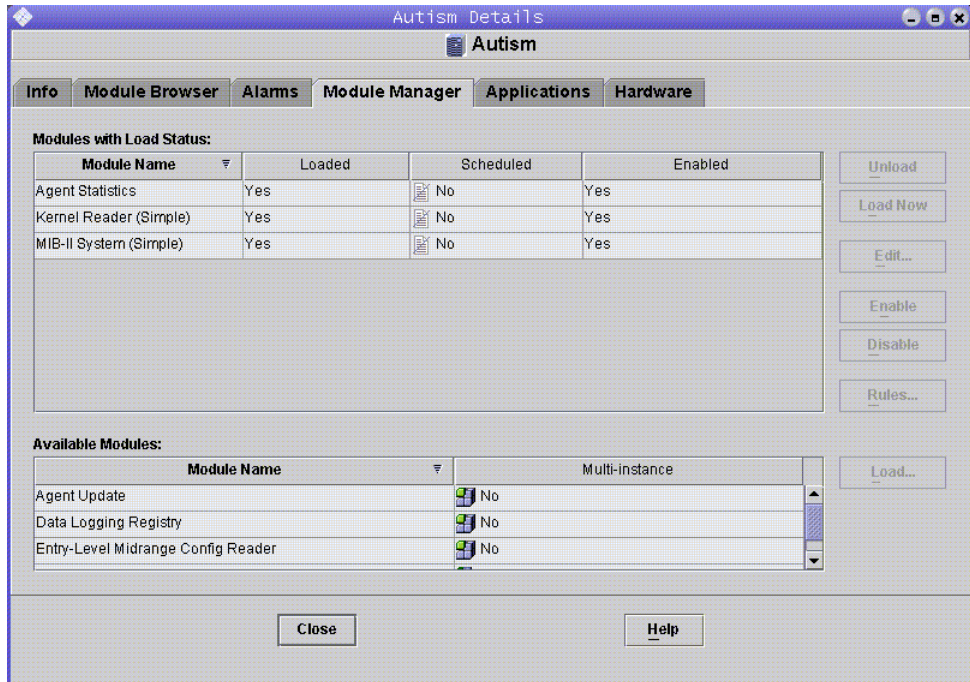


圖 3-4 [Details] (詳細資訊) 視窗的 [Module Manager] (模組管理程式) 標籤 (已選取配置讀取器)

3. 選擇 **[Available Modules]** (可用模組) 清單 中的 **[Entry-Level Midrange Config Reader]** (入門級中階配置讀取器)，然後按一下 **[Load]** (載入)。此時會顯示 **[Module Loader]** (模組載入器) 的快顯視窗。
4. 在 **[Module Loader]** (模組載入器) 快顯視窗按一下 **[OK]** (確定)。
 - 若您擁有足夠的存取權限，快顯視窗將關閉，模組則移入 **[Modules with Load Status]** (具載入狀況模組) 清單。
 - 若您沒有足夠的存取權限，快顯視窗將顯示一項錯誤訊息。請參閱「Sun Management Center 使用者指南」以取得關於存取權限的資訊。

配置讀取器表

本節包含了配置讀取器模組的資料特性表：

- 第 21 頁 「系統特性」
- 第 22 頁 「CPU 單元特性」
- 第 24 頁 「DIMM 特性」
- 第 23 頁 「電源供應特性」
- 第 25 頁 「風扇特性」
- 第 25 頁 「I/O 裝置特性」
- 第 26 頁 「磁碟裝置特性」
- 第 26 頁 「磁帶裝置特性」
- 第 27 頁 「網路裝置特性」
- 第 28 頁 「LOM 特性」
- 第 28 頁 「LOM 事件特性」
- 第 28 頁 「LOM 警示特性」
- 第 29 頁 「錯誤指示器特性」
- 第 29 頁 「LED 特性」
- 第 30 頁 「溫度監視特性」
- 第 31 頁 「電壓感應器特性」
- 第 31 頁 「FRUID 資訊」

本節的表說明每一個網域 [Config Reader] (配置讀取器) 表所包含的資料特性以及相關的警示。



注意 – 表中的特性值每隔五分鐘便更新一次。惟有在特性值更新時才會產生警示，因此一項警示最多可以延遲五分鐘。這種延遲在監視溫度的時候尤其重要。

在您選取以後，配置讀取器資料特性表將在 [Details] (詳細資訊) 視窗的 [Module Browser] (模組瀏覽器) 中顯示。欲取得更多資訊，請參閱「Sun Management Center 使用者指南」中第七章的「瀏覽被管理物件的資訊」。

系統特性

表 3-1 簡單地說明了含有網域的 Sun Fire 入門級中階系統之特性。

表 3-1 系統特性

特性	說明
[Name] (名稱)	固定值：system。
[Operating System] (作業系統)	顯示機器上正在執行的作業系統，例如 SunOS 5.9。
[Operating System Version] (作業系統版本)	顯示作業系統版本。
[System Clock Frequency] (系統時脈頻率)	以 MHz 顯示時脈頻率。
[Architecture] (架構)	顯示機器的架構，sparc 的固定值。
[Hostname Of The System] (系統的主機名稱)	顯示主機的网络名稱。
[Machine Name] (機器名稱)	顯示機器類型，例如 sun4u。
[System Platform] (系統平台)	顯示系統的硬體平台，例如 Sun-Fire-V1280。
[Serial Number] (序號)	Sun Fire 入門級中階系統的此一欄位空白 (--) 因為它不顯示機器可讀的序號。
[Timestamp] (時間戳記)	顯示擷取系統資訊時候的時間戳記值。
[Raw Timestamp] (原始時間戳記)	顯示擷取系統資訊時候的時間戳記值。
[Total Disks] (磁碟總數)	顯示系統內現有磁碟的總數量，包括外接式磁碟和具磁碟性質的裝置。
[Total Memory] (記憶體總數)	顯示系統內現有的記憶體總數，以 MB 表示。
[Total Processors] (處理器總數)	顯示系統內現有的 CPU 總數量。
[Total Tape Devices] (磁帶裝置總數)	顯示系統內現有的磁帶裝置總數量，包括外接式磁帶裝置。
[Module Status] (模組狀況)	顯示配置讀取器模組的狀況，包括所有錯誤。例如：OK。

系統警示

當模組狀況的值不是 OK 的時候便會產生重要警示。(規則 rcr4u228)

CPU 單元特性

表 3-2 簡單地說明了 Sun Fire 入門級中階系統網域上的 CPU 之特性。[[

表 3-2 CPU 單元特性

特性	說明
[Name] (名稱)	顯示本單元的系統名稱和插槽編號，例如 SB0/P0。
[Board No] (板編號)	Sun Fire 入門級中階系統的此一欄位空白 (--)。
[Clock Frequency] (時脈頻率)	以 MHz 顯示時脈頻率
[CPU Type] (CPU 類型)	顯示處理器類型，例如 sparcv9。
[Dcache Size] (Dcache 大小)	顯示資料快取 (Dcache) 的大小，以 KB 表示
[Ecache Size] (Ecache 大小)	顯示外部快取 (Ecache) 的大小，以 KB 表示
[Fru]	表示該單元是否為現場可置換單元。其值永遠為否。
[Icache Size] (Icache 大小)	顯示指示快取 (Icache) 的大小，以 KB 表示。
[Model] (型號)	顯示處理器型號，例如 SUNW, UltraSPARCIII+。
[Processor Id] (處理器 Id)	顯示處理器的識別編號，或者，若是晶片多重執行緒 (CMT) 的 CPU，則顯示每一個核心的處理器 ID，以逗號分隔。
[CPU Status] (CPU 狀況)	顯示 CPU 的作業狀況：online、offline、power off、no interrupts 或 unknown。若您使用 psradm -s 指令，將 CPU 設定為 spare，其狀況將呈現 offline。 以晶片多重執行緒 (CMT) 處理器的情況而言，若每個處理器至少有一個核心處於 online 或 no interrupts 的狀況，則其 CMT 狀況是 online。當 CMT 狀況不是 online，它可能是 offline 或 power off。若其狀態為 P_BAD、P_FAULTED、P_SPARE 或 P_OFFLINE，核心將被視為 offline。
[Unit] (單元)	顯示 FRU 名稱，例如 SB0/P0。

CPU 單元警示

當 [CPU Status] (CPU 狀況) 的值為 power off、offline 或 unknown 的時候便會產生注意警示。(規則 rcr4u207)

當 CPU Status 的值不是下列任何一項時，便會產生重要警示：

- online
- no interrupts
- power off
- offline
- unknown

(規則 rcr4u207)

電源供應特性

表 3-3 簡單地說明了 Sun Fire 入門級中階系統網域上的電源供應之特性。

表 3-3 電源供應特性

特性	說明
[Name] (名稱)	顯示電源供應的 FRU 名稱，例如 PS0。
[PSU Input A] (PSU 輸入 A)	顯示由 A 輸入 (即兩個較低 PSU 插槽的其中一個) 供電的電源供應單元的狀況。
[PSU Input B] (PSU 輸入 B)	顯示由 B 輸入 (即兩個較高 PSU 插槽的其中一個) 供電的電源供應單元的狀況。
[PSU Output] (PSU 輸出)	顯示電源供應單元輸出的狀況。
[PSU Status] (PSU 狀況)	顯示電源供應單元的作業狀況。

電源供應警示

在下列情況下將產生重要警示：

- 當 [PSU Status] (PSU 狀況) 的值不是 OK 或 Enabled (規則 rcr4u203)
- 當 [PSU Status] (PSU 狀況) 的值不是 OK 或 -- (規則 rcr4u998)
- 當下列任一特性的值不是 OK 或 NA：
 - PSU 輸入 A
 - PSU 輸入 B
 - PSU 輸出

(規則 rcr4u227)

DIMM 特性

表 3-4 簡單地說明了 Sun Fire 入門級中階系統網域上的雙排記憶體模組 (DIMM) 的特性。DIMM 表格中的每一列分別說明每一個記憶體模組。

表 3-4 DIMM 特性

特性	說明
[Name] (名稱)	顯示 DIMM 的 FRU 名稱，例如 SB0/P0/B0/D0。
[Board Reference Number] (板參照編號)	顯示 DIMM 的板參照編號，例如 SB0/P0/B0/D0。
[Fru]	表示該單元是否為現場可置換單元。其固定值為是。
[size] (大小)	顯示 DIMM 的大小，以 MB 表示。
[Slot] (插槽)	顯示 DIMM 上插槽的 FRU 名稱，例如 SB2/P0/B0/D0。
[Type] (類型)	顯示記憶體類型。其固定值為 dimm。
[Memory Status] (記憶體狀況)	顯示 DIMM 的作業狀況，例如 OK。

DIMM 警示

當 [Memory Status] (記憶體狀況) 的值是 disabled or blacklist 的時候，便會產生注意警示。

當 [Memory Status] (記憶體狀況) 的值不是下列任何一項的時候，便會產生重要警示：

- OK
- --
- disabled
- blacklist

(規則 rcr4u999)

風扇特性

表 3-5 簡單地說明了 Sun Fire 入門級中階系統網域上的風扇之特性。

表 3-5 風扇特性

特性	說明
[Name] (名稱)	顯示唯一的 FRU 風扇名稱，例如 FTO/FAN0。
[Fan Status] (風扇狀況)	顯示風扇目前的作業狀況，例如 OK。

風扇警示

當 [Fan Status] (風扇狀況) 的值不是 OK 時便會產生重要警示 (規則 rcr4u204)。

I/O 裝置特性

表 3-6 簡單地說明了 Sun Fire 入門級中階系統網域上的 I/O 裝置之特性。

表 3-6 I/O 裝置特性

特性	說明
[Name] (名稱)	顯示此單元的系統名稱，例如 PCI0。
[Device Type] (裝置類型)	顯示裝置類型，例如 pci。
[Disk Count] (磁碟計數)	顯示與此單元連結的磁碟之數量。
[Instance Number] (執行個體數量)	本欄位與 Sun Fire 入門級中階系統無關。
[Model] (型號)	本欄位與 Sun Fire 入門級中階系統無關。
[Network Count] (網路計數)	顯示與此單元連結的網路介面之數量。
[Reg] (登錄)	本欄位與 Sun Fire 入門級中階系統無關。
[Tape Count] (磁帶計數)	顯示與此單元連結的磁帶之數量。

磁碟裝置特性

表 3-7 簡單地說明了 Sun Fire 入門級中階系統網域上的內接式磁碟裝置的特性。

備註 – 機架內的磁碟無法報告。外接式裝置不受監視。

表 3-7 磁碟裝置特性

特性	說明
[Name] (名稱)	顯示磁碟的 FRU 名稱，例如 DISK1。
[Device Type] (裝置類型)	顯示裝置類型，例如 dvd。
[Disk Name] (磁碟名稱)	顯示磁碟名稱，例如 /dev/rdisk/c0t0d0。
[Fru]	表示該單元是否為現場可置換單元。其固定值為是。
[Instance Number] (執行個體數量)	顯示執行個體數量。
[Disk Target] (磁碟目標)	顯示磁碟目標。

磁帶裝置特性

表 3-8 簡單地說明了 Sun Fire 入門級中階系統網域上的磁帶裝置之特性。

備註 – 機架內的裝置無法報告。外接式裝置不受監視。

表 3-8 磁帶裝置特性

特性	說明
[Name] (名稱)	顯示此單元的 FRU 名稱，例如 TAPE0。
[Device Type] (裝置類型)	顯示裝置類型，例如 tape drive。
[Fru]	表示該單元是否為現場可置換單元。其固定值為是。
[Instance Number] (執行個體數量)	顯示執行個體數量。
[Model] (型號)	磁帶機不提供此欄位的資訊。

表 3-8 磁帶裝置特性 (續)

特性	說明
[Tape Name] (磁帶名稱)	顯示磁帶名稱，例如 /dev/mt0。
[Tape Status] (磁帶狀況)	磁帶機不提供此欄位的資訊。
[Tape Target] (磁帶目標)	顯示磁帶目標編號。

磁帶裝置警示

當 [Tape Status] (磁帶狀況) 的值不是 OK、ok 或 NA 的時候，便會產生重要警示 (規則 rcr4u225)。

網路裝置特性

表 3-9 簡單地說明了 Sun Fire 入門級中階系統網域上的網路裝置之特性。

表 3-9 網路裝置特性

特性	說明
[Name] (名稱)	顯示此單元的系統名稱，例如 ce0。
[Device Type] (裝置類型)	顯示裝置類型。其固定值為 Network。
[Ethernet Address] (乙太網路位址)	顯示乙太網路位址。
[Internet Address] (網際網路位址)	顯示網際網路位址。
[Interface Name] (介面名稱)	顯示介面名稱，例如 ce0。
[Symbolic Name] (符號名稱)	顯示符號名稱或網路主機名稱。

LOM 特性

表 3-10 簡單地說明了 Sun Fire 入門級中階系統網域的遠端管理 (LOM) 之特性。

表 3-10 LOM 特性

特性	說明
[Name] (名稱)	固定值：LOM。
[Product Id] (產品 Id)	顯示產品識別碼。
[Serial Escape Char] (串列退出字元)	顯示串列退出字元，例如 #。
[Version] (版本)	顯示 LOM 版本，例如 8.1。

LOM 事件特性

表 3-11 簡單地說明了 Sun Fire 入門級中階系統網域的 LOM 事件之特性。最多可記錄 128 個事件，與計時器事件相關的事件文字都包含了時間參照。這些計時器事件都記錄在事件記錄中。最新的事件其名稱爲 EVNT000。

表 3-11 LOM 事件特性

特性	說明
[Name] (名稱)	LOM 事件的名稱，例如 EVNT000。
[Event] (事件)	LOM 事件的時間戳記和說明。

LOM 警示特性

表 3-12 簡單地說明了 Sun Fire 入門級中階系統網域的 [LOM Alarms] (LOM 警示) 之特性。

表 3-12 LOM 警示特性

特性	說明
[Name] (名稱)	顯示 LOM 警示的名稱，例如 ALARM1。
[Alarm State] (警示狀態)	顯示警示的狀態，例如 on。

LOM 警示

當 [Alarm State] (警示狀態) 的值不是 `off` 的時候便會產生重要的警示 (規則 `rcr4u226`)。

錯誤指示器特性

表 3-13 簡單地說明了 Sun Fire 入門級中階系統網域上的錯誤指示器之特性。

表 3-13 錯誤指示器特性

特性	說明
[Name] (名稱)	顯示指示器的名稱。其固定值為 <code>FAULT</code> 。
[Fault Indicator Status] (錯誤指示器狀況)	顯示錯誤指示器的狀況，例如 <code>off</code> 。

錯誤指示器狀況

當 [Fault Indicator] (錯誤指示器) 狀況的值不是 `off` 或不是 `NA` 的時候便會產生重要警示 (規則 `rcr4u229`)。

LED 特性

表 3-14 簡單地說明了 Sun Fire 入門級中階系統網域的 LED 之特性。

表 3-14 LED 特性

特性	說明
[Name] (名稱)	顯示 LED 名稱，例如 <code>FT0/FAN0/fault</code> 。
[LED Label] (LED 標籤)	顯示 LED 標籤，例如 <code>fault</code> 。
[Alarm Name] (警示名稱)	本欄位與 Sun Fire 入門級中階系統無關。
[LED State] (LED 狀態)	顯示 LED 狀態，例如 <code>ON</code> 或 <code>OFF</code> 。

溫度監視特性

表 3-15 和表 3-16 簡單地說明了 Sun Fire 入門級中階系統網域上的溫度監視之特性。

表 3-15 過熱監視特性

特性	說明
[Overtemp Monitor] (過熱監視)	顯示溫度受到監視之節點的 FRU 名稱，例如 RPO/t_ambient0。
[Sensor Name (感應器名稱)]	顯示感應器的標籤特性，例如 t_ambient0。
[Overtemp Monitor Status (過熱監視狀況)]	顯示過熱監視狀況：OK、Warning 或 Faulty。

表 3-16 溫度監視特性

特性	說明
[Temp Monitor] (溫度監視)	顯示溫度受到監視之節點的 FRU 名稱，例如 RPO/t_ambient0。
[Sensor Name] (感應器名稱)	顯示感應器的標籤特性，例如 t_ambient0。
[Present Temperature (°C)] (目前溫度 (°C))	以攝氏度數顯示目前的溫度。
[Warning Temperature (°C)] (警告溫度 (°C))	以攝氏度數顯示到達 Warning 狀況的最高和最低溫度範圍。低於最低溫度範圍的溫度 (例如 <0) 或是高於最高溫度範圍的溫度 (例如 >80) 會讓過熱監視狀況變更為 Warning。
[Shutdown Temperature (°C)] (關機溫度 (°C))	以攝氏度數顯示會造成自動關機的最高和最低溫度範圍。低於最低溫度範圍的溫度 (例如 <-12) 或高於最高溫度範圍的溫度 (例如 >102) 會讓過熱監視狀況變更為 Faulty，然後便關機。

溫度警示



注意 – 請千萬記得，溫度警示與所有警示一樣，最多會延遲五分鐘。

當過熱監視狀況的值不是 OK 的時候便會產生重要警示 (規則 rcr4u230)。

電壓感應器特性

表 3-17 簡單地說明了 Sun Fire 入門級中階系統網域上的電壓感應器之特性。

表 3-17 電壓感應器特性

特性	說明
[Node Name] (節點名稱)	顯示電壓感應器之節點的 FRU 名稱，例如 RP0/v_1.5vdc0。
[Sensor Name] (感應器名稱)	顯示電壓感應器的 FRU 名稱，例如 v_1.5vdc0。
[Voltage Sensor Status] (電壓感應器狀況)	顯示電壓感應器的狀況。如果 Voltage 特性的值高於或低於關機臨界值，其狀況為 Faulty。若是電壓特性的值落在最高或最低的關機臨界值和對應的警告臨界值之間，其狀況為 Warning。除此之外，其狀況為 OK。
[Shutdown Enabled] (已啓用關機)	表示是否已啓用關機。其固定值為是。

電壓感應器警示

當 [Voltage Sensor Status] (電壓感應器狀況) 不是 OK 的時候便會產生重要警示。(規則 rcr4u232)

FRUID 資訊

表 3-18 簡單地說明了 Sun Fire 入門級中階系統網域上的現場可置換單元識別碼 (FRUID) 的資訊之特性。

表 3-18 FRUID 資訊

特性	說明
[Name] (名稱)	顯示 FRU 名稱，例如 SB0/P0/B0/D0。
[Fru Description] (Fru 說明)	顯示 FRU 說明，例如 CPU Board (1280)。
[Fru Shortname] (Fru 簡稱)	顯示 FRU 簡稱，例如 DIMM。
[HW Dash Level] (HW Dash 層級)	顯示初始的硬體 dash 層級，是一個兩位數的整數。

表 3-18 FRUID 資訊 (續)

特性	說明
[Manufacturer Location] (製造廠的位置)	顯示製造商的地理位置，例如 Toronto。
[FRUID Path] (FRUID 路徑)	顯示 FRUID 路徑，例如 SB4/P1/B0/D2。
[Sun Part Number] (Sun 文件號碼)	顯示 Sun 文件號碼，例如 5015401。
[Sun Serial Number] (Sun 序號)	顯示 Sun 序號，例如 10235。
[Timestamp] (時間戳記)	顯示擷取系統資訊時候的時間戳記值。
[Vendor Name] (供應商名稱)	顯示供應商名稱，例如 Samsung。
[COD Enabled] (已啟用 COD)	表示是否已啟用 COD 板 (是或否)。非 COD 板的 FRU 則顯示 False。

FRU 狀況警示

注意警示將會在 [FRU Status] (FRU 狀況) 的值為下列任何一項時產生：

- unknown
- disabled
- failing

重要警示會在 [FRU Status] (FRU 狀況) 的值不是下列任何一項的時候產生：

- OK
- --
- unknown
- disabled
- failing

(規則 rcr4u997)

網域的實體和邏輯檢視

您可以利用 [Details] (詳細資訊) 視窗中的 [Hardware] (硬體) 標籤檢視 Sun Fire 入門級中階系統的實體和邏輯硬體配置。

圖 3-5 顯示了系統正面的實體檢視。要存取此檢視，請按一下 [Hardware] (硬體) 標籤，按一下 [Views] (檢視) 的清單方塊，再按一下 [Physical View] (實體檢視) 之下的系統。請確認在 [Rotate Current View] (旋轉目前檢視) 清單方塊中有 [System - Front] (系統正面)。

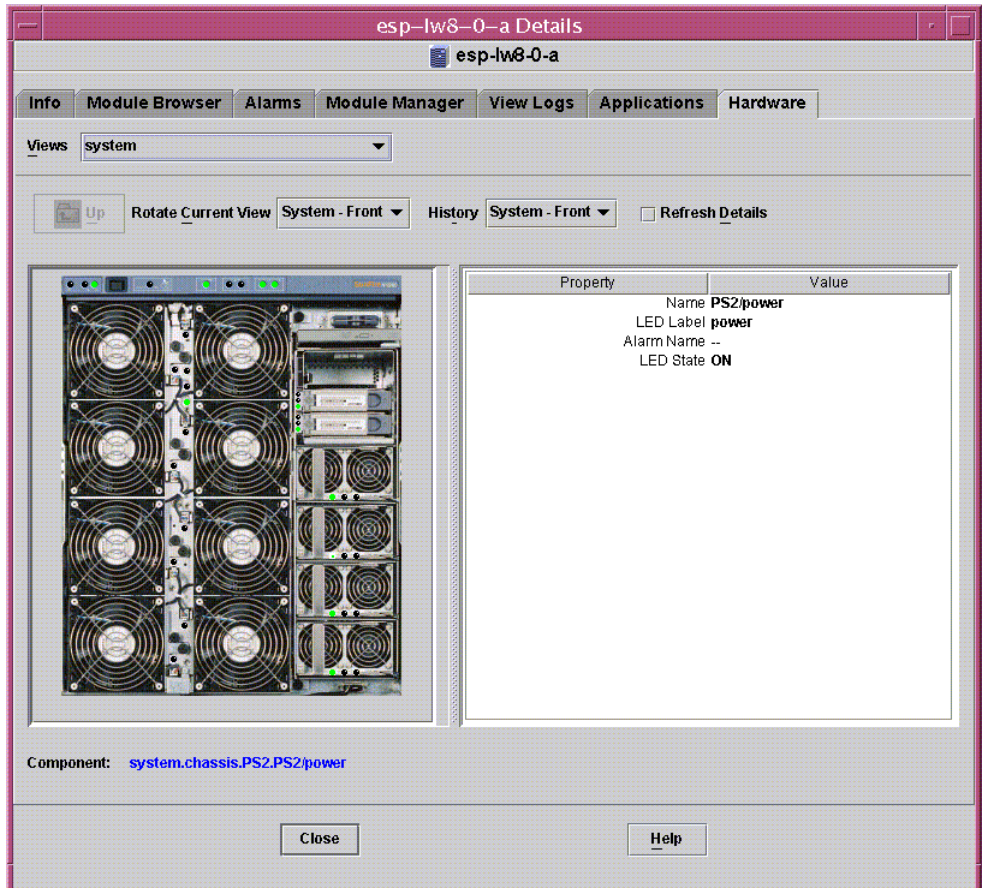


圖 3-5 系統正面的實體檢視

備註 – [Physical View] (實體檢視) 顯示通訊埠和 IO 配接卡的影像，但是無法顯示連結至通訊埠和 IO 配接卡的裝置。相同的，[Physical View] (實體檢視) 中所描繪的 PCI 卡也是代表性圖像，可能無法與您所配置的 PCI 插槽之實際外形相符。

附錄 A

使用 CLI 安裝、設定、解除安裝、啓動和停止 Sun Management Center 軟體

本附錄說明如何使用 CLI 來安裝、設定、解除安裝、啓動和停止 Sun Management Center 軟體。欲取得更多詳細資訊，請參閱「Sun Management Center Software and Installation Configuration Guide」。若您偏好使用安裝 GUI 來安裝，請參閱第 2 章。

使用 CLI 安裝和設定軟體

首先請確認您的系統上已安裝 Sun Management Center 3.5 基本軟體的最新更新版本。請參閱「Sun Management Center 安裝與配置指南」以取得安裝本軟體的指示。

請同時確認您的系統已安裝所有必須的修補程式。

請參閱「適用於 Sun Fire 入門級中階系統的 Sun Management Center 3.5 版本 6 版本說明」以取得關於伺服器、網域和主控台層的軟體需求之詳細資訊。

▼ 使用 CLI 安裝附加軟體

1. 以超級使用者的身份，將目錄切換至路徑/sbin 目錄，其中的路徑/sbin 是安裝了基本 Sun Management Center 軟體的位置。
2. 要安裝附加軟體，請在 sbin 目錄執行 es-inst 指令。
es-inst 程序檔將提示您提供來源目錄的位置。
3. 請鍵入 Sun Management Center 3.5 版本 6 附加軟體的影像之來源目錄。
請參閱「Sun Management Center 安裝與配置指南」以取得更多關於 es-inst 指令及其選項的資訊。



注意 – 若已安裝一般的 Sun Management Center 3.5 套裝軟體，而您現在僅只安裝 Sun Fire 補充軟體，請在提示要求開啓設定程序的時候輸入 **n** (代表不要)。鍵入 **y** (代表要) 的話，可能遺失所有自訂設定的資訊 (例如：安全性金鑰)。

備註 – 若您要安裝完整的 Sun Management Center 3.5 套裝軟體，您可以選擇在安裝程序結束前執行設定程序檔。若您選擇不在那時候執行設定程序檔，可以稍後再執行。設定程序檔 (es-setup) 位於路徑/sbin，其中路徑是安裝 Sun Management Center 軟體的目錄。此步驟設定所有 Sun Management Center 代理程式，包括平台代理程式。

4. 請在伺服器上以及所有您要監視的 Sun Fire 入門級中階代理程式系統上安裝附加軟體。

請閱讀上述步驟 1 的注意和備註。

系統顯示下列訊息：

```
-----  
Sun Management Center Product Selection  
-----  
The following Add-On Products are applicable for installation:  
Sun Fire Entry-Level Midrange System  
  
Select the products you want to install:  
Sun Fire Entry-Level Midrange System (y|n|q) y  
-----
```

5. 請對您要安裝的產品鍵入 **y**。

若您對所有附加軟體都鍵入 **y**，系統將顯示此訊息：

```
-----  
The following Add-On Products will be installed:  
Sun Fire Entry-Level Midrange System  
  
Do you want to proceed? [y|n|q] y  
-----
```

6. 要繼續安裝附加產品，請鍵入 **y**。

▼ 設定附加軟體

- 以超級使用者的身份，請鍵入：

```
# ./es-setup -p lw8
```

當您在伺服器上設定軟體時，系統將顯示與下列內容相似的訊息：

```
-----  
This script will help you to setup Sun (TM) Management Center 3.5.  
-----  
  
Setting up Addon[s]...  
-----  
Starting Sun Management Center Sun Fire Entry-Level Midrange  
System Setup  
  
-----  
  
Do you want to start Sun Management Center agent and server  
components now (y|n|  
q) y  
  
Java server started successfully.  
Grouping service started successfully.  
Agent started successfully.  
Topology service started successfully.  
Trap-handler service started successfully.  
Configuration service started successfully.  
Event-handler service started successfully.  
Metadata Service started successfully.  
  
Web server started successfully.  
  
Setup of Sun Management Center is complete.  
Setup logfile is :  
/var/opt/SUNWsymon/install/setup_ssdn2363.050427170031.14144
```

當您在代理程式上設定軟體時，系統將顯示與下列內容相似的訊息：

```
-----  
This script will help you to setup Sun (TM) Management Center 3.5 Update 1.  
-----
```

```
Sep 10 09:49:04 qalw8-2 platform[12429]: [ID 305329 daemon.alert] syslog Sep  
10 09:49:04 platform {received software termination signal}  
Sep 10 09:49:04 qalw8-2 platform[12429]: [ID 770054 daemon.alert] syslog Sep  
10 09:49:04 platform *** terminating execution ***
```

```
Stopping platform component
```

```
Stopping agent component
```

```
Sep 10 09:49:05 qalw8-2 agent[11616]: [ID 313994 daemon.alert] syslog Sep 10  
09:49:05 agent {received software termination signal}  
Sep 10 09:49:05 qalw8-2 agent[11616]: [ID 638892 daemon.alert] syslog Sep 10  
09:49:05 agent *** terminating execution ***
```

```
Setting up Addon[s]...
```

```
-----  
Starting Sun Management Center Sun Fire Entry-Level Midrange System Setup  
-----
```

```
---> Platform Found: Sun Fire E2900  
---> Sun Fire Entry-Level Midrange System add-on Agent package found! <---  
Entry for Config-Readerlw8 successfully added
```

```
Do you want to start Sun Management Center agent now (y|n|q) y
```

```
Starting Sun Management Center Agent...
```

```
Agent started successfully.
```

```
Setup of Sun Management Center is complete.
```

```
Setup logfile is : /var/opt/SUNWsymon/install/setup_qalw8-2.040910094859.18052
```

```
#
```

使用 CLI 解除安裝軟體

您可以解除安裝：

- 所有 Sun Management Center 軟體 (請參閱第 39 頁「解除安裝所有的 Sun Management Center 軟體」)
- Sun Fire 入門級中階系統附加軟體 (請參閱第 40 頁「解除安裝 Sun Fire 入門級中階系統的附加軟體」)

▼ 解除安裝所有的 Sun Management Center 軟體

1. 以超級使用者的身份，請鍵入：

```
# ./es-uninst
```

系統顯示此訊息：

```
This script will help you to uninstall the Sun Management Center software.
Following Sun Management Center Products are installed:
-----
PRODUCT                                DEPENDENT PRODUCTS
-----
Production Environment                  All Addons
Sun Fire Entry-Level Midrange System    None

Do you want to uninstall Production Environment? [y|n|q]
```

2. 請鍵入 `y` 以解除安裝 **Production Environment**，也是解除安裝所有的 **Sun Management Center** 軟體。

系統顯示此訊息：

```
This will uninstall ALL Sun Management Center Products. !!!
Do you want to change selection? [y|n|q]
```

3. 請執行下列其中一項：

- 要變更您的選擇請鍵入 **y**。
系統會顯示您的選擇；並移至步驟 2 的開端。
- 不要變更您的選擇請鍵入 **n**。
系統顯示下列訊息：

```
Do you want to preserve database? [y|n|q]
```

備註 – 若您回答 **y** 表示同意，系統將保留資料庫的所有資料，包括開啓和關閉的警示、載入的模組及其配置、探索、被管理的物件，以及規則臨界值。

4. 請執行下列其中一項：

- 要保存所有現有的拓樸和事件資料，請鍵入 **y**。
 - 要放棄資料，請鍵入 **n**。
- 系統顯示下列訊息：

```
Proceed with uninstall? [y|n|q]
```

5. 請執行下列其中一項：

- 要繼續解除安裝，請鍵入 **y**。
- 不要繼續解除安裝，請鍵入 **n**。

若您鍵入 **y** 以繼續執行，系統會顯示將被解除安裝的套裝軟體清單、已解除安裝的套裝軟體、解除安裝的狀況以及記錄檔的位置。

▼ 解除安裝 Sun Fire 入門級中階系統的附加軟體

1. 以超級使用者的身份，請鍵入：

```
# ./es-uninst
```


系統顯示此訊息：

```
This script will help you to uninstall the Sun Management Center software.

Following Sun Management Center Products are installed:
-----
PRODUCT                                                    DEPENDENT PRODUCTS
-----
Production Environment                                     All Addons
Sun Fire Entry-Level Midrange System                       None

Do you want to uninstall Production Environment? [y|n|q]
```

2. 不要解除安裝 **Production Environment**，請鍵入 n。

系統顯示此訊息：

```
Do you want to uninstall Sun Fire Entry-Level Midrange System? [y|n|q]
```

3. 在您要解除安裝的每一個模組旁邊鍵入 y 以及在您不要解除安裝的每一個模組旁邊鍵入 n。

系統會顯示將被解除安裝的模組以及下列訊息：

```
Do you want to change selection? [y|n|q]
```

4. 請執行下列其中一項：

- 要變更您的選擇，請鍵入 y。
系統會顯示您的選擇；至步驟 2 的開端。
- 不要變更您的選擇，請鍵入 n。
系統顯示下列訊息：

```
Proceed with uninstall? [y|n|q]
```

5. 請執行下列其中一項：

- 要繼續解除安裝，請鍵入 y。
- 不要繼續解除安裝，請鍵入 n。

若您鍵入 **y** 以繼續執行，系統會顯示將被解除安裝的套裝軟體清單、已解除安裝的套裝軟體、解除安裝的狀況以及記錄檔的位置。

使用 CLI 啟動和停止 Sun Management Center 軟體

▼ 啟動所有 Sun Management Center 元件

根據您所啟動的元件而定，`es-start` 指令需要不同的指令引數。請參閱「Sun Management Center 安裝與配置指南」以取得 `es-start` 的選項清單。`es-start` 的 `-h` 選項也會列出所有選項。下列程序以一個常用的 `es-start` 選項為例說明。

1. 請至路徑 `/sbin` 目錄，其中路徑是安裝了 **Sun Management Center** 軟體的目錄。
2. 以超級使用者的身份，要啟動所有 **Sun Management Center** 元件 (主控台除外)，請鍵入：

```
# ./es-start -A
```

▼ 停止所有 Sun Management Center 元件

根據您所停止的元件而定，`es-stop` 指令需要不同的指令引數。請參閱「Sun Management Center 安裝與配置指南」以取得 `es-stop` 的選項清單。`es-stop` 的 `-h` 選項也會列出所有選項。下列程序以一個常用的 `es-stop` 選項為例說明。

1. 請至路徑 `/sbin` 目錄，其中路徑是安裝了 **Sun Management Center** 軟體的目錄。
2. 以超級使用者的身份，要停止所有 **Sun Management Center** 元件 (主控台除外)，請鍵入：

```
# ./es-stop -A
```

字彙表

COD	隨選即用容量的選項
Dcache	資料快取
DIMM	雙排記憶體模組
Ecache	外部快取
FRU	可現場置換的單元
Icache	指示快取
LOM	遠端管理
PCI	週邊元件互連
RP0、RP2	重複器板
SB0、SB2、SB4	CPU/記憶體板，或系統板
Wcache	寫入快取
解壓縮	展開圖示以顯示該圖示層級之下所隱藏的子區段。

