



# Sun™ Integrated Lights Out Management 2.0 補充資料 (適用於 Sun Netra™ X4450 伺服器)

---

Sun Microsystems, Inc.  
www.sun.com

文件號碼 820-6129-10  
2008 年 9 月，修訂版 A

請將您對本文件的意見提交至：<http://docs.sun.com/app/docs>

Copyright © 2008 Sun Microsystems, Inc., 4150 Network Circle, Santa Clara, California 95054, U.S.A. 版權所有。

本產品中的某些部分可能源自加州大學授權的 Berkeley BSD 系統的開發成果。UNIX 是在美國及其他國家/地區的註冊商標，已獲得 X/Open Company, Ltd. 的專屬授權。

Sun、Sun Microsystems、Sun 標誌、Java、Netra、Solaris、Sun Netra、Netra 標誌、Solaris 標誌和 Sun 是 Sun Microsystems, Inc. 在美國及其他國家/地區的商標或註冊商標。

所有 SPARC 商標都是 SPARC International, Inc. 在美國及其他國家/地區的商標或註冊商標，經授權後使用。凡具有 SPARC 商標的產品都是採用 Sun Microsystems, Inc. 所開發的架構。

任何備用或替代的 CPU 只限用於維修或一對一置換依照美國出口法規出口之產品中的 CPU。除非獲得美國政府之授權，否則嚴格禁止將 CPU 用於產品升級。

本文件以其「原狀」提供，對任何明示或暗示的條件、陳述或擔保，包括對適銷性、特殊用途的適用性或非侵權性的暗示保證，均不承擔任何責任，除非此免責聲明的適用範圍在法律上無效。



Adobe PostScript

# 目錄

---

## 前言 vii

### 1. 適用於 Sun Netra X4450 伺服器的 ILOM 1

平台特定的 ILOM 功能 1

Telco 警報連接埠的 ILOM 控制 1

Sun Netra X4450 伺服器不支援的 ILOM 功能 2

### 2. 管理服務處理器 3

使用 SP 儲存客戶資訊 3

▼ 使用 CLI 變更系統識別資訊 3

▼ 使用 Web 介面變更客戶識別資訊 4

將服務處理器設定變更爲出廠預設值 5

▼ 使用 CLI 將服務處理器設定重設爲出廠預設值 5

▼ 使用 Web 介面將服務處理器設定重設爲出廠預設值 5

管理 SSH 伺服器設定 6

▼ 使用 CLI 變更 SSH 金鑰的類型 6

▼ 使用 CLI 產生一組新的 SSH 金鑰 7

▼ 使用 CLI 重新啓動 SSH 伺服器 7

▼ 使用 CLI 啓用或停用遠端連線 7

▼ 使用 Web 介面管理 SSH 伺服器設定 7

管理警報指示燈 9

- ▼ 使用 CLI 設定開啓或關閉警報指示燈 9
- ▼ 使用 Web 介面重設警報指示燈 9
- ▼ 取得所有警報指示燈的狀態 11
- ▼ 取得單一警報指示燈的狀態 11
- ▼ 關閉警報指示燈 11
- ▼ 開啓警報指示燈 11

**A. Sun Netra X4450 ILOM 參考資訊 13**

Sun Netra X4450 伺服器的元件 13

Sun Netra X4450 伺服器的感應器 14

Sun Netra X4450 伺服器的指示燈 16

Sun Netra X4450 伺服器的 SNMP 陷阱 16

索引 21

# 表

---

表 A-1	Sun Netra X4450 元件	13
表 A-2	Sun Netra X4250 伺服器感應器	14
表 A-3	Sun Netra XX4450 指示燈	16
表 A-4	用於所有可熱插式元件的陷阱	16
表 A-5	用於 BIOS 回報錯誤的陷阱	16
表 A-6	在 SDR 中對應於感應器和元件的陷阱	17



# 前言

---

本補充資料包含 Sun Netra™ X4450 伺服器上 Integrated Lights Out Manager (ILOM) 服務處理器 (SP) 的相關資訊。SP 讓您可以遠端操作和管理伺服器。您必須是有經驗的系統管理員，具備 UNIX® 指令的知識。

---

## 相關文件

下表列出此產品的適用文件。線上文件可在下列位置取得：

<http://docs.sun.com/app/docs/prod/server.nebs>

所需資料或協助	書名	文件號碼	格式	位置
安裝	「Sun Netra X4450 伺服器安裝指南」	820-6121	PDF 與 HTML	線上
維修	「Sun Netra X4450 Server Service Manual」	820-4017	PDF 與 HTML	線上
問題與更新	「Sun Netra X4450 Server Product Notes」	820-4018	PDF 與 HTML	線上
平台安全與規範遵循	「Sun Netra X4450 Server Safety and Compliance Guide」	820-4183	PDF 與 HTML	線上
一般安全	「Important Safety Information for Sun Hardware Systems」	816-7190	PDF	線上
入門	「Sun Netra Server Getting Started Guide」	820-3016	印刷版與 PDF	出貨套件與線上





# 第 1 章

## 適用於 Sun Netra X4450 伺服器的 ILOM

---

本章介紹適用於 Sun Netra TX4450 伺服器的 ILOM。

本章包含下列小節：

- [第 1 頁的「平台特定的 ILOM 功能」](#)
- [第 1 頁的「Telco 警報連接埠的 ILOM 控制」](#)
- [第 2 頁的「Sun Netra X4450 伺服器不支援的 ILOM 功能」](#)

---

### 平台特定的 ILOM 功能

ILOM 可以在多個平台上運作，支援所有平台共有的功能。有些 ILOM 功能是屬於部分平台的功能，不適用於所有平台。本文件會說明屬於 Sun Netra X4450 的功能，這些功能補充了「Sun Integrated Lights Out Manager 2.0 使用者指南」所說明的功能集。

---

### Telco 警報連接埠的 ILOM 控制

當已宣告 ILOM 警報時，適當的 LED 會亮起，而對應的警報訊號也會傳送至後方面板上的警報連接埠。當警報關閉時，LED 也會熄滅，警報連接埠訊號也會重設。如需更多資訊，請參閱。

在電信環境中，警報連接埠會連接至中央機房警報系統。關於警報連接器腳位和訊號，請參閱「Sun Netra X4450 Server Service Manual」。

---

# Sun Netra X4450 伺服器不支援的 ILOM 功能

有一些 ILOM 功能在其他平台上受支援，但是在本伺服器上卻不受支援，這些功能包括：

- ILOM 遠端主控台
- 機殼監視模組 (CMM) 功能 (例如單次登入)

本文件其餘部分會說明伺服器支援的 ILOM 功能。

## 第2章

# 管理服務處理器

---

本章包含 Sun Netra X4450 伺服器上的 ILOM 特性相關資訊，這是對其他平台上一系列通用的 ILOM 特性的補充。本章具體說明 /SP 名稱空間中的特性。本章包含：

- [第 3 頁的「使用 SP 儲存客戶資訊」](#)
- [第 5 頁的「將服務處理器設定變更為出廠預設值」](#)
- [第 6 頁的「管理 SSH 伺服器設定」](#)

---

## 使用 SP 儲存客戶資訊

本節說明 ILOM 功能，這些功能可讓您在 SP 與 FRU PROM 上儲存資訊 (例如，用於資產管理控制或網站資源管理)。

### ▼ 使用 CLI 變更系統識別資訊

使用 /SP system\_identifier 特性，可儲存客戶識別資訊。

- 在 -> 提示符號處鍵入：

```
-> set /SP system_identifier=data
```

## ▼ 使用 Web 介面變更客戶識別資訊

1. 以管理員身份 (root) 登入 ILOM Web 介面，以開啓 Web 介面。
2. 選取 [System Information] --> [Identification Information]。

圖 2-1 ILOM 識別資訊視窗



The screenshot shows the ILOM web interface. At the top, there is a navigation bar with 'ABOUT', 'REFRESH', and 'LOG OUT' buttons. Below this, the user role is 'Administrator (root)' and the SP Hostname is 'SUNSP001B24BE4B2F'. The main title is 'Sun™ Integrated Lights Out Manager' with the Sun logo and 'Sun™ Microsystems, Inc.' below it. A menu bar contains 'System Information', 'System Monitoring', 'Configuration', 'User Management', 'Remote Control', and 'Maintenance'. Under 'System Information', there are sub-tabs: 'Versions', 'Session Time-Out', 'Components', and 'Identification Information'. The 'Identification Information' section is active, showing the text 'Configure identification information.' Below this are two input fields: 'SP Hostname:' with the value 'SUNSP001B24BE4B2F' and 'SP System Identifier:' with the value 'my\_system'. A 'Save' button is located at the bottom left of the form area.

顯示識別資訊欄位之 ILOM Web 介面的螢幕範例。

3. 檢視 [SP Hostname]。
4. 編輯 [SP System Identifier] 欄位。
5. 按一下 [Save]。

---

# 將服務處理器設定變更爲出廠預設值

本節說明將服務處理器設定設回出廠預設值的方法。

## ▼ 使用 CLI 將服務處理器設定重設爲出廠預設值

使用 `reset_to_defaults` 特性，可將所有 ILOM 配置特性設回其出廠預設值。  
`all` 選項可將 ILOM 配置與所有使用者資訊設回出廠預設值。

1. 在 `->` 提示符號處鍵入：

```
-> set /SP reset_to_defaults=all
```

其中 `reset_to_defaults` 可以設爲下列值之一：

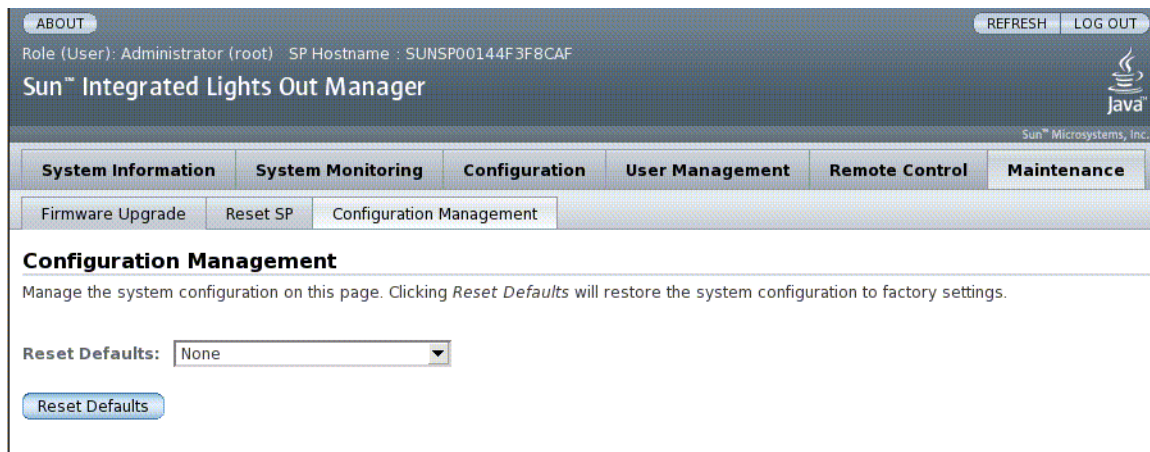
- `none` — 不做任何變更。
- `configuration` — 保留使用者資料庫。
- `all` — 重設 (清除) 使用者資料庫。

2. 重設服務處理器以便新的特性值生效。

## ▼ 使用 Web 介面將服務處理器設定重設爲出廠預設值

1. 以管理員身份 (`root`) 登入 ILOM Web 介面，以開啓 Web 介面。
2. 選取 [Maintenance] --> [Configuration Management]。
3. 選取 [Reset Defaults] 的值。

圖 2-2 ILOM 配置管理視窗



顯示配置管理欄位之 ILOM Web 介面的螢幕範例。

4. 按一下 [Save]。

## 管理 SSH 伺服器設定

請利用本節所提供的程序來管理 SSH 伺服器設定。

### ▼ 使用 CLI 變更 SSH 金鑰的類型

使用 `set /SP/services/ssh generate_new_key_type` 指令，可變更伺服器產生的安全 Shell (SSH) 主機金鑰的類型。變更類型之後，使用 `set /SP/services/ssh generate_new_key_action` 指令，產生一組新類型的金鑰。

- 在 `->` 提示符號處鍵入：

```
-> set /SP/services/ssh generate_new_key_type=value
```

其中 *value* 可以是 *rsa* 或 *dsa*。

## ▼ 使用 CLI 產生一組新的 SSH 金鑰

使用 `set /SP/services/ssh generate_new_key_action` 指令，可產生一組新的安全 Shell (SSH) 主機金鑰。

- 在 `->` 提示符號處鍵入：

```
-> set /SP/services/ssh generate_new_key_action=true
```

## ▼ 使用 CLI 重新啟動 SSH 伺服器

您可在使用 `set /SP/services/ssh generate_new_key_action` 指令產生新的主機金鑰後，使用 `set /SP/services/ssh restart_sshd_action` 指令重新啟動 SSH 伺服器。這樣會將金鑰重新載入記憶體的伺服器專屬資料結構中。

- 在 `->` 提示符號處鍵入：

```
-> set /SP/services/ssh restart_sshd_action=true
```

## ▼ 使用 CLI 啟用或停用遠端連線

使用 `/SP/services/ssh state` 特性搭配 `set` 指令，可啟用或停用遠端連線。

- 在 `->` 提示符號處鍵入：

```
-> set /SP/services/ssh state=value
```

其中 *value* 為 `enabled` 或 `disabled`。

## ▼ 使用 Web 介面管理 SSH 伺服器設定

1. 以管理員身份 (`root`) 登入 ILOM Web 介面，以開啓 Web 介面。
2. 選取 [Configuration] --> [SSH Server Settings]。

圖 2-3 ILOM SSH 伺服器設定

ABOUT REFRESH LOG OUT

Role (User): Administrator (root) SP Hostname : SUNSP00144F3F8CAF

Sun™ Integrated Lights Out Manager

Sun™ Microsystems, Inc.

System Information System Monitoring Configuration User Management Remote Control Maintenance

System Management Access Alert Management Network Serial Port Clock Settings Syslog SMTP Client Policy

Web Server SNMP SSL Certificate SSH Server

### SSH Server Settings

Configure Secure Shell server access and key generation. Newly generated keys are not used until the SSH server is restarted. When the SSH server is restarted or disabled, any CLI sessions running over SSH will be immediately terminated.

SSH Server:

RSA Key:

RSA Fingerprint: e1:92:e7:b2:dc:74:95:e1:7e:f9:18:3a:ab:54:7e:16

RSA Key Length: 1024 bits

RSA Public Key:  
 AAAAB3NzaC1yc2EAAAABIwAAIEAvERT9pFm3sUg78Kl7Qr  
 +1ws1mbwv15S01/hMTj++1jw1ebI8+u+jvHMn3z1hOROURJc  
 V9KymcJnRwE1jWRjmc+UkLJWUezZ9xg7Mi jfEsejqHQbns61  
 6PrSDhpcRV0kIS7L8yDT58HgHlIly6pprakG7Yd9cHek221uO  
 ErEqUVU=

DSA Key:

DSA Fingerprint: d7:03:28:55:cc:cc:4f:c5:06:99:da:7b:ec:4c:77:1a

DSA Key Length: 1024 bits

DSA Public Key:  
 AAAAB3NzaC1kc3MAAACBAIbgDF+t1ghTF1L1tvSHN4ELU5ZQ  
 mX0Kul7EdKwnt0iqTyWqo6FupvBsB1k29UFVJAP2FEnw6kA0  
 GgFN2UC3yZr1MtLw4Ufg00bNcZwLoI0Sg8ETZGypLL1H8OFo  
 xJzGtqcnKxSALcy+GWF4WMB1QOo4sbknA3AY+jszTI ehcnRD  
 AAAAFQDAvfDKEm+3/xqh34ThFCq7YhnxHwAAAIb5+aiYNHe0  
 GgR8SG19NvDDDi cC70p0x9i rFR/ rIV011ZCPcoVJ6663E6q  
 k+PwHoF5S5J4OpLXhlfauLo6uxH6AatLgHK6bR7zrjH1D6wZED  
 IdFXT4YTyEa8+uoRQiKoorDggKByOq+g71s+uW/A5oEcVKFy  
 QxKeRp1YQI+6gmKR/QAAAIbzt6knhe1RcZyA0dtIw8AP1nHr  
 L3cu7ZiI0Zn1rkc7IOo21UUP05JF21MEVHE8Qc/4qxjZvmP  
 PHOCLnqUj jQMwrmHizUheZGpMsIe9q2/qhET8UoBSQ9T0VaQ  
 qQhJr1r5jotcBDxRwHRIHE1LIFEApTnsQiC+a865P8VY8PPUB  
 HQ=

ILOM Web 介面的螢幕範例，其顯示了 [SSH Server Settings] 欄位、[Policy Configuration] 欄位和 [Configuration Management] 欄位



3. 從 [SSH Server] 下拉式功能表選取動作。
4. 按一下 [Generate RSA Key] 或按一下 [Generate DSA Key] 以產生新的金鑰類型和新的金鑰。

產生新的金鑰後，請重新啓動 SSH 伺服器，讓新的金鑰生效。

---

**備註** – 重新啓動或停用 SSH 伺服器時，在 SSH 上執行的任何 CLI 階段作業都會立即終止。

---

## 管理警報指示燈

您可以使用 ILOM CLI、Web 介面或 IPMITool 公用程式來管理警報指示燈。將警報指示燈設定為 ON，就會啓用後方面板警報連接埠上的對應警報以及前方面板的警報 LED。請使用下列程序來設定或重設警報。

### ▼ 使用 CLI 設定開啓或關閉警報指示燈

使用 `/SYS/ALARM/ value` 特性搭配 `set` 指令，可設定開啓或關閉警報。

- 在 `->` 提示符號處，鍵入下列其中一個指令：

```
-> set /SYS/ALARM/CRITICAL value=state
-> set /SYS/ALARM/MAJOR value=state
-> set /SYS/ALARM/MINOR value=state
-> set /SYS/ALARM/USER value=state
```

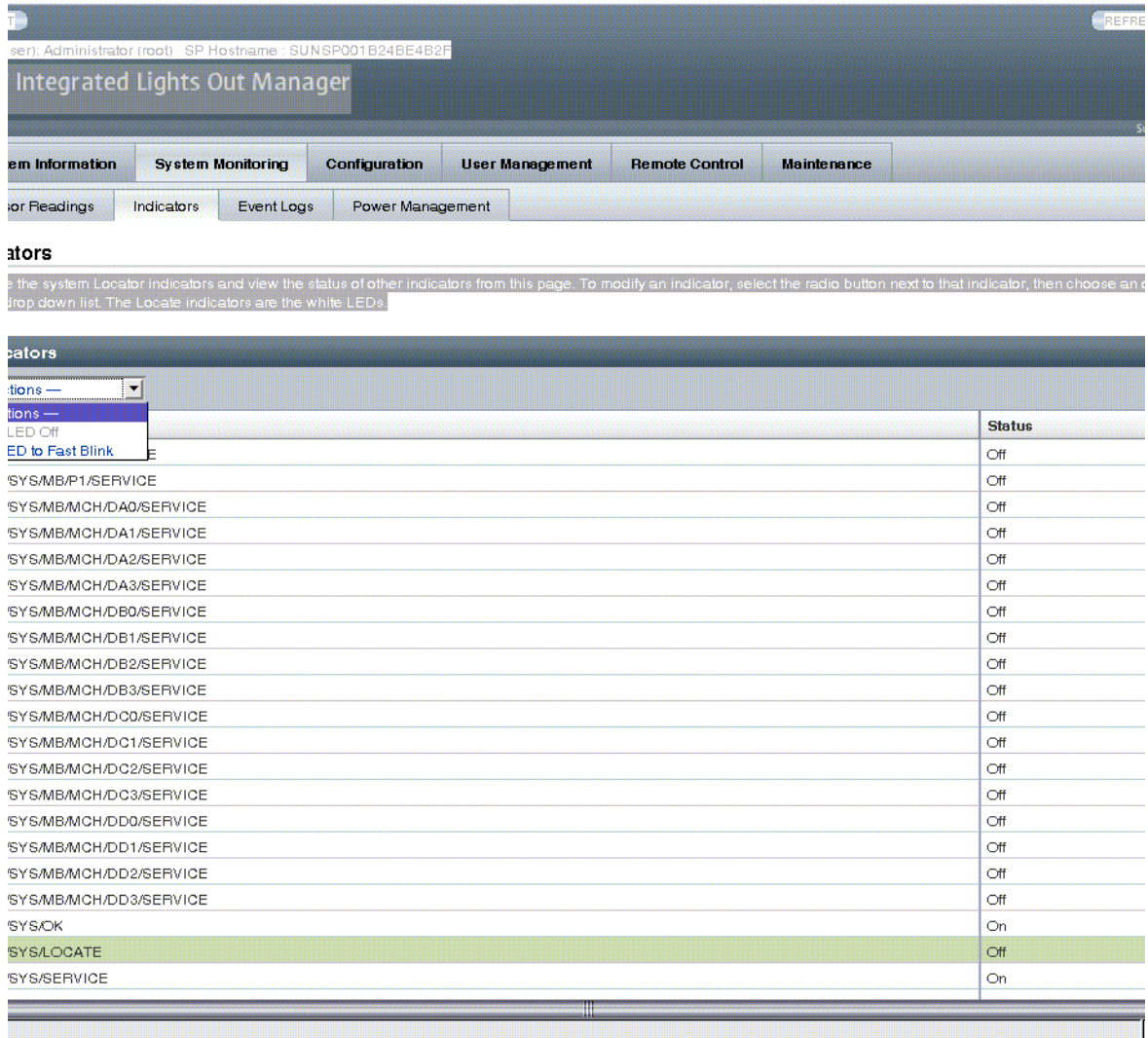
其中 `state` 為 `on` 或 `off`。

### ▼ 使用 Web 介面重設警報指示燈

使用 ILOM Web 介面只能將已開啓的警報指示燈關閉。

1. 以管理員身份 (`root`) 登入 ILOM Web 介面，以開啓 Web 介面。
2. 選取 [System Monitoring] -> [Indicators]。

圖 2-4 ILOM 系統監視



圖例顯示 ILOM 系統監視視窗。

3. 選取該指示燈旁的單選按鈕，然後從 [Action] 下拉式清單中選擇選項。
4. 按一下 [Save]。

## ▼ 取得所有警報指示燈的狀態

- 鍵入下列指令：

```
ipmitool -H ilom_ipaddr -U user -P password sunoem sbled get all
```

其中 *ilom\_ipaddr* 為伺服器的 ILOM IP 位址，*user* 為使用者名稱，*password* 為密碼。

## ▼ 取得單一警報指示燈的狀態

- 鍵入下列指令：

```
ipmitool -H ilom_ipaddr -U user -P password sunoem sbled get alarm
```

其中 *ilom\_ipaddr* 為伺服器的 ILOM IP 位址，*user* 為使用者名稱，*password* 為密碼，*alarm* 值為 CRITICAL\_ALARM、MAJOR\_ALARM、MINOR\_ALARM 或 USER\_ALARM。

## ▼ 關閉警報指示燈

- 鍵入下列指令：

```
ipmitool -H ilom_ipaddr -U user -P password sunoem sbled set alarm off
```

其中 *ilom\_ipaddr* 為伺服器的 ILOM IP 位址，*user* 為使用者名稱，*password* 為密碼，*alarm* 值為 CRITICAL\_ALARM、MAJOR\_ALARM、MINOR\_ALARM 或 USER\_ALARM。

## ▼ 開啓警報指示燈

- 鍵入下列指令：

```
ipmitool -H ilom_ipaddr -U user -P password sunoem sbled set alarm on
```

其中 *ilom\_ipaddr* 為伺服器的 ILOM IP 位址，*user* 為使用者名稱，*password* 為密碼，*alarm* 值為 CRITICAL\_ALARM、MAJOR\_ALARM、MINOR\_ALARM 或 USER\_ALARM。



# 附錄 A

## Sun Netra X4450 ILOM 參考資訊

本附錄包含有關 Sun Netra X4450 伺服器的參考資料。

主題包括：

- 第 13 頁的「Sun Netra X4450 伺服器的元件」
- 第 14 頁的「Sun Netra X4450 伺服器的感應器」
- 第 16 頁的「Sun Netra X4450 伺服器的指示燈」
- 第 16 頁的「Sun Netra X4450 伺服器的 SNMP 陷阱」

## Sun Netra X4450 伺服器的元件

表 A-1 顯示 Sun Netra X4450 伺服器的元件。

表 A-1 Sun Netra X4450 元件

名稱	說明
/SYS	主機系統
/SYS/ALARM	指示燈模組
/SYS/MB	主機板
/SYS/BIOS	BIOS
/SYS/CPLD	NVRAM
/SYS/MB/MCH/Dxy	DIMM，其中 $y$ 為通道， $x$ 為 DIMM
/SYS/MB/NETx	網路介面，其中 $x$ 為介面編號
/SYS/PCI_MEZZ	PCI 夾層匣
/SYS/PDB	電源分流板

表 A-1 Sun Netra X4450 元件 (續)

名稱	說明
/SYS/PSx	電源供應器，其中 $x$ 為磁碟機編號
/SYS/SASBP	磁碟機背面機板/SAS 卡
/SYS/SP	服務處理器
/SYS/SP/NET0	網路介面 (BMC 控制器)

## Sun Netra X4450 伺服器的感應器

表 A-2 顯示伺服器上的感應器。

表 A-2 Sun Netra X4250 伺服器感應器

類型	名稱	說明	度量單位或值
實體存在狀態	/SYS/MB/Px/PRSNT	主機板、CPU，其中 $x$ 為 CPU 編號	有或無
	/SYS/SASBP/PRSNT	磁碟背面機板 (SAS 控制器)	有或無
	/SYS/PSx/PRSNT	電源供應器，其中 $x$ 為電源供應器編號	有或無
	/SYS/HDDx/PRSNT	磁碟機，其中 $x$ 為磁碟機編號	有或無
	/SYS/PSx/I_IN	電源供應器輸入電流，其中 $x$ 為電源供應器編號	安培
	/SYS/PSx/I_OUT	電源供應器輸出電流，其中 $x$ 為電源供應器編號	安培
	/SYS/FT0/Fx/TACH	系統風扇，其中 $x$ 為風扇編號	RPM
	/SYS/FT1/Fx/TACH	硬碟風扇，其中 $x$ 為磁碟機編號	RPM
	/SYS/FT2/F0/TACH	電源分流板風扇	RPM
	/SYS/PS0/F0/TACH	電源供應器風扇	RPM
	/SYS/VPS	電源輸出功率	瓦特
	/SYS/PSx/INPUT_POWER	電源供應器輸入功率，其中 $x$ 為電源供應器編號	瓦特
	/SYS/PSx/OUTPUT_POWER	電源供應器輸出功率，其中 $x$ 為電源供應器編號	瓦特
	電源供應器	/SYS/PSx/VINOK	電源供應器電壓正常，其中 $x$ 為電源供應器編號

表 A-2 Sun Netra X4250 伺服器感應器 (續)

類型	名稱	說明	度量單位或值
	/SYS/PSx/PWROK	電源供應器電源正常，其中 $x$ 為電源供應器編號	已取消或待定
	/SYS/PSx/CUR_FAULT	電源供應器電流故障，其中 $x$ 為電源供應器編號	已取消或待定
	/SYS/PSx/VOLT_FAULT	電源供應器電壓故障，其中 $x$ 為電源供應器編號	已取消或待定
	/SYS/PSx/FAN_FAULT	電源供應器風扇故障，其中 $x$ 為電源供應器編號	已取消或待定
	/SYS/PSx/TEMP_FAULT	電源供應器溫度故障，其中 $x$ 為電源供應器編號	已取消或待定
溫度	/SYS/MB/T_AMB0	主機板環境溫度 0	攝氏度數
	/SYS/MB/T_AMB1	主機板環境溫度 1	攝氏度數
	/SYS/MB/T_AMB2	主機板環境溫度 2	攝氏度數
	/SYS/MB/T_AMB3	主機板環境溫度 3	攝氏度數
	/SYS/PSx/T_AMB	電源供應器環境溫度，其中 $x$ 為電源供應器編號	攝氏度數
電壓	/SYS/ALARM/INPUT	警報輸入狀態	已取消或待定
	/SYS/MB/Px/V_VCC	CPU 電壓，其中 $x$ 為 CPU 編號	瓦特
	/SYS/MB/V_+12V	主機板 +12V	瓦特
	/SYS/MB/V_VTT	主機板 VTT	瓦特
	/SYS/MB/V_+1V5	主機板 +1.5V	瓦特
	/SYS/MB/V_+3V3	主機板 +3.3V	瓦特
	/SYS/MB/V_+5	主機板 +5V	瓦特
	/SYS/MB/V_NIC	主機板 NIC	瓦特
	/SYS/MB/V_+3V3STBY	主機板 +3.3V 待命	瓦特
	/SYS/MB/V_+2V5STBY	主機板 +2.5V 待命	瓦特
	/SYS/MB/V_+1V8	主機板 +1.8V	瓦特
	/SYS/PDB/+5V0_POK	電源分流板 +5V	已取消或待定
	/SYS/PSx/V_IN	電源供應器輸入電壓，其中 $x$ 為電源供應器編號	瓦特
	/SYS/PSx/V_OUT	電源供應器輸出電壓，其中 $x$ 為電源供應器編號	瓦特

# Sun Netra X4450 伺服器的指示燈

表 A-3 顯示伺服器上的指示燈。

表 A-3 Sun Netra XX4450 指示燈

類型	名稱
系統	/SYS/LOCATE
	/SYS/OK
	/SYS/SERVICE
警報	/SYS/ALARM/CRITICAL
	/SYS/ALARM/MAJOR
	/SYS/ALARM/MINOR
	/SYS/ALARM/USER
磁碟機	/SYS/HDDx/SERVICE，其中 $x$ 為磁碟機編號
	/SYS/HDDx/OK2RM，其中 $x$ 為磁碟機編號
CPU	/SYS/MB/Px/SERVICE，其中 $x$ 為磁碟機編號
DIMM	/SYS/MB/MCH/Dxy/SERVICE，其中 $x$ 為通道編號， $y$ 為 DIMM 編號

# Sun Netra X4450 伺服器的 SNMP 陷阱

本節包含 Sun Netra X4450 伺服器上來自 SUN-HW-TRAP-MIB 的 SNMP 陷阱。

表 A-4 用於所有可熱插式元件的陷阱

陷阱

sunHwTrapFruInserted

sunHwTrapFruRemoved

表 A-5 用於 BIOS 回報錯誤的陷阱

陷阱

sunHwTrapPreOSError



表 A-6 在 SDR 中對應於感應器和元件的陷阱

陷阱	感應器或元件
sunHwTrapComponentError	/SYS/ALARM/INPUT /SYS/NMIBTN-HIDDEN /SYS/PDB/+5V0_POK ACPI
sunHwTrapComponentOk	/SYS/ALARM/INPUT /SYS/PDB/+5V0_POK
sunHwTrapFanSpeedCritThresholdDeasserted	/SYS/PS0/F0/TACH /SYS/PS1/F0/TACH
sunHwTrapFanSpeedCritThresholdExceeded	/SYS/PSx/F0/TACH，其中 $x$ 為電源供應器編號
sunHwTrapFanSpeedFatalThresholdDeasserted	/SYS/FTx/Fy/TACH /SYS/PSz/F0/TACH 其中 $x$ 為風扇匣編號， $y$ 為風扇編號， $z$ 為電源供應器編號
sunHwTrapFanSpeedFatalThresholdExceeded	/SYS/FTx/Fy/TACH /SYS/PSz/F0/TACH 其中 $x$ 為風扇匣編號， $y$ 為風扇編號， $z$ 為電源供應器編號
sunHwTrapPowerSupplyError	/SYS/PSx/CUR_FAULT /SYS/PSx/FAN_FAULT /SYS/PSx/PWROK /SYS/PSx/TEMP_FAULT /SYS/PSx/VINOK /SYS/PSx/VOLT_FAULT 其中 $x$ 為電源供應器編號
sunHwTrapPowerSupplyOk	/SYS/PSx/CUR_FAULT /SYS/PSx/FAN_FAULT /SYS/PSx/PWROK /SYS/PSx/TEMP_FAULT /SYS/PSx/VINOK /SYS/PSx/VOLT_FAULT 其中 $x$ 為電源供應器編號
sunHwTrapSensorCritThresholdDeasserted	/SYS/VPS
sunHwTrapSensorCritThresholdExceeded	/SYS/VPS
sunHwTrapSensorFatalThresholdDeasserted	/SYS/VPS
sunHwTrapSensorFatalThresholdExceeded	/SYS/VPS
sunHwTrapSensorNonCritThresholdExceeded	/SYS/VPS

表 A-6 在 SDR 中對應於感應器和元件的陷阱 (續)

陷阱	感應器或元件
sunHwTrapSensorThresholdOk	/SYS/VPS
sunHwTrapTempCritThresholdDeasserted	/SYS/MB/T_AMB0
	/SYS/MB/T_AMB1
	/SYS/MB/T_AMB2
	/SYS/MB/T_AMB3
sunHwTrapTempCritThresholdExceeded	/SYS/MB/T_AMB0
	/SYS/MB/T_AMB1
	/SYS/MB/T_AMB2
	/SYS/MB/T_AMB3
sunHwTrapTempNonCritThresholdExceeded	/SYS/MB/T_AMB0
	/SYS/MB/T_AMB1
	/SYS/MB/T_AMB2
	/SYS/MB/T_AMB3
sunHwTrapTempOk	/SYS/MB/T_AMB0
	/SYS/MB/T_AMB1
	/SYS/MB/T_AMB2
	/SYS/MB/T_AMB3
sunHwTrapVoltageCritThresholdDeasserted	/SYS/MB/V_+12V
	/SYS/MB/V_+1V5
	/SYS/MB/V_+1V8
	/SYS/MB/V_+2V5STBY
	/SYS/MB/V_+3V3
	/SYS/MB/V_+3V3STBY
	/SYS/MB/V_+5V
	/SYS/MB/V_NIC
	/SYS/MB/V_VTT
	/SYS/PSx/V_OUT
	其中 $x$ 為電源供應器編號

表 A-6 在 SDR 中對應於感應器和元件的陷阱 (續)

陷阱	感應器或元件
sunHwTrapVoltageCritThresholdExceeded	/SYS/MB/V_+12V /SYS/MB/V_+1V5 /SYS/MB/V_+1V8 /SYS/MB/V_+2V5STBY /SYS/MB/V_+3V3 /SYS/MB/V_+3V3STBY /SYS/MB/V_+5V /SYS/MB/V_NIC /SYS/MB/V_VTT /SYS/PSx/V_OUT 其中 x 為電源供應器編號
sunHwTrapVoltageFatalThresholdDeasserted	/SYS/MB/V_+12V /SYS/MB/V_+1V5 /SYS/MB/V_+1V8 /SYS/MB/V_+2V5STBY /SYS/MB/V_+3V3 /SYS/MB/V_+3V3STBY /SYS/MB/V_+5V /SYS/MB/V_NIC /SYS/MB/V_VTT /SYS/PSx/V_OUT 其中 x 為電源供應器編號
sunHwTrapVoltageFatalThresholdExceeded	/SYS/MB/V_+12V /SYS/MB/V_+1V5 /SYS/MB/V_+1V8 /SYS/MB/V_+2V5STBY /SYS/MB/V_+3V3 /SYS/MB/V_+3V3STBY /SYS/MB/V_+5V /SYS/MB/V_NIC /SYS/MB/V_VTT /SYS/PSx/V_OUT 其中 x 為電源供應器編號
sunHwTrapVoltageNonCritThresholdExceeded	/SYS/PSx/V_OUT 其中 x 為電源供應器編號
sunHwTrapVoltageOk	/SYS/PSx/V_OUT 其中 x 為電源供應器編號



# 索引

---

## 符號

/SP reset\_to\_defaults 特性, 5  
/SP system\_identifier 特性, 3  
/SP/services/ssh  
    generate\_new\_key\_action 特性, 7  
/SP/services/ssh generate\_new\_key\_type  
    特性, 6  
/SP/services/ssh restart\_sshd\_action  
    特性, 7  
/SP/services/ssh state 特性, 7

## 英文字母

### ILOM 特性

/SP reset\_to\_defaults, 5  
/SP system\_identifier, 3  
/SP/services/ssh  
    generate\_new\_key\_action, 7  
/SP/services/ssh  
    generate\_new\_key\_type, 6  
/SP/services/ssh  
    restart\_sshd\_action, 7  
/SP/services/ssh state, 7

## 五畫

出廠預設值, 5

## 十三畫

預設值, 重設, 5

