



# Sun Java™ Desktop System Configuration Manager Guide d'administration

---

Concepts et utilisation

Sun Microsystems, Inc.  
4150 Network Circle  
Santa Clara, CA 95054,  
États-Unis 650-960-1300

Référence 817-5595-10

Avril 2004, révision A

# Copyrights and Trademarks

**Copyright © 2003 Sun Microsystems, Inc., 4150 Network Circle, Santa Clara, California 95054, U.S.A. All rights reserved.**

Sun Microsystems, Inc. has intellectual property rights relating to technology embodied in the product that is described in this document. In particular, and without limitation, these intellectual property rights may include one or more of the U.S. patents listed at <http://www.sun.com/patents> and one or more additional patents or pending patent applications in the U.S. and in other countries.

This document and the product to which it pertains are distributed under licenses restricting their use, copying, distribution, and decompilation. No part of the product or of this document may be reproduced in any form by any means without prior written authorization of Sun and its licensors, if any.

Third-party software, including font technology, is copyrighted and licensed from Sun suppliers.

This product is based in part on the work of the Independent JPEG Group and The FreeType Project.

Portions Copyright 2000 SuSE, Inc. Word for Word Copyright © 1996 Inso Corp. International CorrectSpell spelling correction system Copyright © 1995 by Lernout & Hauspie Speech Products N.V. All rights reserved.

Sun, Sun Microsystems, the Sun logo, Java, Solaris, StarOffice, the Butterfly logo, the Solaris logo, and the StarOffice logo are trademarks or registered trademarks of Sun Microsystems, Inc. in the U.S. and other countries.

UNIX is a registered trademark in the U.S. and in other countries, exclusively licensed through X/Open Company, Ltd. Screen Beans and Screen Beans clipart characters are registered trademarks of A Bit Better Corporation.

Federal Acquisitions: Commercial Software - Government Users Subject to Standard License Terms and Conditions.

DOCUMENTATION IS PROVIDED "AS IS" AND ALL EXPRESS OR IMPLIED CONDITIONS, REPRESENTATIONS AND WARRANTIES, INCLUDING ANY IMPLIED WARRANTY OF MERCHANTABILITY, FITNESS FOR A PARTICULAR PURPOSE OR NON-INFRINGEMENT, ARE DISCLAIMED, EXCEPT TO THE EXTENT THAT SUCH DISCLAIMERS ARE HELD TO BE LEGALLY INVALID.

**Copyright © 2003 Sun Microsystems, Inc., 4150 Network Circle, Santa Clara, California 95054, Etats-Unis. Tous droits réservés.**

Sun Microsystems, Inc. a les droits de propriété intellectuelle relatants à la technologie incorporée dans ce produit. En particulier, et sans la limitation, ces droits de propriété intellectuelle peuvent inclure un ou plus des brevets américains énumérés à <http://www.sun.com/patents> et un ou les brevets plus supplémentaires ou les applications de brevet en attente dans les Etats - Unis et les autres pays.

Ce produit ou document est protégé par un copyright et distribué avec des licences qui en restreignent l'utilisation, la copie, la distribution, et la décompilation. Aucune partie de ce produit ou document ne peut être reproduite sous aucune forme, par quelque moyen que ce soit, sans l'autorisation préalable et écrite de Sun et de ses bailleurs de licence, s'il y en a.

Le logiciel détenu par des tiers, et qui comprend la technologie relative aux polices de caractères, est protégé par un copyright et licencié par des fournisseurs de Sun.

Ce produit repose en partie sur le travail de l'Independent JPEG Group et de The FreeType Project.

Portions Copyright 2000 SuSE, Inc. Word for Word Copyright © 1996 Inso Corp. Système de correction orthographique International CorrectSpell Copyright © 1995 de Lernout & Hauspie Speech Products N.V. Tous droits réservés.

Sun, Sun Microsystems, le logo Sun, Java, Solaris, StarOffice, le logo Butterfly, le logo Solaris et le logo StarOffice sont des marques de fabrique ou des marques déposées de Sun Microsystems, Inc. aux Etats-Unis et dans d'autres pays.

UNIX est une marque déposée aux Etats-Unis et dans d'autres pays et licenciée exclusivement par X/Open Company, Ltd.

Les Screen Beans et les objets graphiques précédents Screen Beans sont des marques déposées de A Bit Better Corporation.

Acquisitions fédérales : logiciel commercial ; les utilisateurs gouvernementaux sont soumis aux conditions générales standard de la licence.

LA DOCUMENTATION est fournie « TELLE QUELLE » et TOUTES LES CONDITIONS, REPRÉSENTATIONS ET GARANTIES EXPRESSES OU TACITES, Y COMPRIS TOUTE GARANTIE TACITE CONCERNANT LA QUALITÉ MARCHANDE, L'APTITUDE À UN USAGE PARTICULIER OU LA NON-VIOLATION DE DROITS DE TIERS SERONT REJETÉES, EXCEPTÉ DANS LE CAS OÙ L'EXCLUSION OU LA LIMITATION DE TELLES GARANTIES NE SERAIT PAS AUTORISÉE PAR LA LÉGISLATION EN VIGUEUR.

# Table des matières

---

<b>1 Introduction</b>	<b>5</b>
Icônes utilisées dans la documentation	5
<b>2 Concepts</b>	<b>7</b>
Structures de données	7
Génération des paramètres de configuration	9
Groupes de stratégies	10
<b>3 Utilisation</b>	<b>11</b>
Connexion	11
Interface utilisateur	13
Cadre masthead	13
Volet de navigation	14
Onglet Utilisateurs	14
Navigation dans l'arborescence de l'organisation	14
Rechercher	17
Utilisation des résultats de la recherche	19
Onglet Hôtes	20
Onglet Arborescence du domaine	20
Référentiels des stratégies	22
Volet de contenu	26
Onglet Stratégies	26
Chemin de parenté	27
Tableau des stratégies	27
Stratégies	28
Onglet Groupes de stratégies	30
Ajout et suppression de groupes de stratégies	30
Onglet Entités assignées	31
Onglet Rôles	32
Onglet Utilisateurs	32
Création de rapport	33
Création d'un rapport	33
Fenêtre de rapport	35
Packages de stratégies	37
Installation des packages de stratégies	37
Déconnexion	38
Aide	38

## **4 Annexe 41**

Scénarios d'utilisation	41
Contexte	41
Scénario 1	42
Tâche - Empêcher le lancement de certaines applications	42
Solution - Employer la fonctionnalité de verrouillage des applications	42
Scénario 2	43
Tâche - Gérer les profils dispersés	43
Solution - Créer et configurer des groupes de stratégies supplémentaires	43
Scénario 3	45
Tâche - Fournir une solution aux utilisateurs itinérants	45
Solution - Modifier les paramètres de Proxy	45
Glossaire	46

## Introduction

---

### Icônes utilisées dans la documentation

Voici les trois icônes utilisées pour attirer votre attention sur des informations complémentaires qui vous seront utiles.



---

L'icône "Important !" met en évidence des informations importantes concernant la sécurité des données et du système.

---



---

L'icône "Remarque" signale des informations supplémentaires, par exemple une procédure alternative.

---



---

L'icône "Astuce" fournit des astuces permettant d'optimiser l'utilisation du programme.

---



## Concepts

---

Sun Java™ Desktop System Configuration Manager est un outil qui permet de gérer de manière centralisée les paramètres de configuration des applications bureautiques en fonction de l'utilisateur exécutant l'application ou de l'ordinateur l'hébergeant. Java Desktop System Configuration Manager permet à un administrateur d'afficher des paramètres de configuration et de les assigner aux différents éléments composant une hiérarchie d'organisation. Une *stratégie de configuration* désigne un ensemble de paramètres de configuration d'une application donnée. Rassemblées en *groupes de stratégies*, ces stratégies peuvent être assignées à des parties de l'organisation d'entreprise (sous-organisations ou utilisateurs) ou à des parties de la hiérarchie des ordinateurs de bureau (hôtes).

Les stratégies de configuration sont appliquées lorsqu'un utilisateur démarre une session de bureau ou une application gérée par Configuration Manager. Tous les groupes de stratégies se rapportant à l'utilisateur ou l'hôte exécutant l'application sont extraits et leurs paramètres sont intégrés aux paramètres par défaut locaux de l'application ainsi qu'aux paramètres personnalisés de l'utilisateur. Les stratégies peuvent être utilisées pour fournir à l'application un ensemble de paramètres par défaut gérés de manière centralisée ou pour appliquer des paramètres obligatoires.

## Structures de données

Configuration Manager utilise trois structures hiérarchiques différentes, également appelées *arborescences*. Pour comprendre l'interface utilisateur de Configuration Manager, il est important de faire une distinction entre ces trois arborescences.

Les deux premières arborescences sont l'arborescence de l'organisation et l'arborescence du domaine. L'arborescence de l'organisation représente les relations entre les unités organisationnelles comme les sous-organisations et les utilisateurs (le premier niveau de l'arborescence étant l'organisation elle-même, les niveaux suivants étant par exemple les services et sous-services, et le dernier niveau étant les membres de ces services). L'arborescence du domaine représente les relations entre les éléments du réseau comme les domaines ou les hôtes (le premier niveau de l'arborescence étant le réseau dans sa globalité, les niveaux suivants étant par exemple les différents sous-réseaux, et le dernier niveau étant les ordinateurs de ces sous-réseaux).

Dans Configuration Manager, ces arborescences sont obtenues en interprétant le contenu d'un serveur LDAP, qui est le référentiel type de la structure organisationnelle d'une entreprise. Sur un serveur LDAP, chaque emplacement au sein de l'arborescence de l'organisation est appelé *entité*. Les entrées du serveur LDAP sont associées aux entités organisationnelles reconnues par Configuration Manager, à savoir "Organisation", "Rôle", "Utilisateur", "Domaine" et "Hôte". Pour plus d'informations sur ce processus, reportez-vous au "Guide d'installation de Sun Java™ Desktop System Configuration Manager".

La troisième arborescence est celle des stratégies de configuration qui est utilisée pour organiser les paramètres de configuration afin de les parcourir et les modifier de façon pratique. Le premier niveau de cette hiérarchie est généralement l'application, les niveaux suivants correspondant aux différents composants ou modules (ainsi que sous-composants et sous-modules) de cette application. Le dernier niveau correspond aux paramètres de configuration définis. Une présentation similaire est adoptée dans de nombreux systèmes de configuration utilisant beaucoup de paramètres, tels que les paramètres de StarOffice™ ou de Mozilla™, où par exemple le paramètre HomeUrl se trouve sous Mozilla/Navigator/HomeUrl dans la boîte de dialogue Préférences.

Les stratégies de configuration peuvent être assignées à n'importe quel élément de la structure d'organisation ou de domaine, ce qui aboutit à deux "arborescences d'arborescences", l'une étant une arborescence de l'organisation contenant les arborescences de stratégies et l'autre étant une arborescence du domaine contenant les arborescences de stratégies. Une représentation graphique de cette structure est illustrée à la figure 1 - "Arborescences".

La structure générale de l'interface de Configuration Manager permet à l'administrateur de sélectionner un élément de l'arborescence de l'organisation ou du domaine, puis de lui assigner des groupes de stratégies ou d'éditer ses stratégies.

Les concepts d'utilisation de l'arborescence de l'organisation et de l'arborescence du domaine sont identiques. La principale différence réside dans le fait que l'arborescence de l'organisation se compose d'utilisateurs alors que l'arborescence du domaine se compose d'hôtes. La séparation des utilisateurs et des hôtes en deux arborescences distinctes permet à Configuration Manager de proposer une configuration en fonction de l'utilisateur et de l'hôte. En raison des similitudes entre les deux arborescences, la plupart des sections de ce document sont axées sur l'arborescence de l'organisation et ne mentionnent l'arborescence du domaine que lorsqu'il existe des différences entre elles.

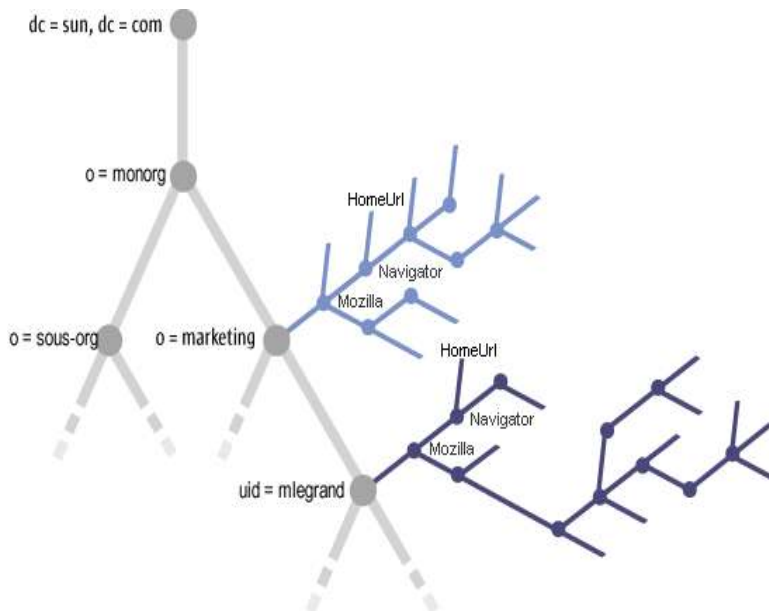


Figure 1 Arborescences



## Génération des paramètres de configuration

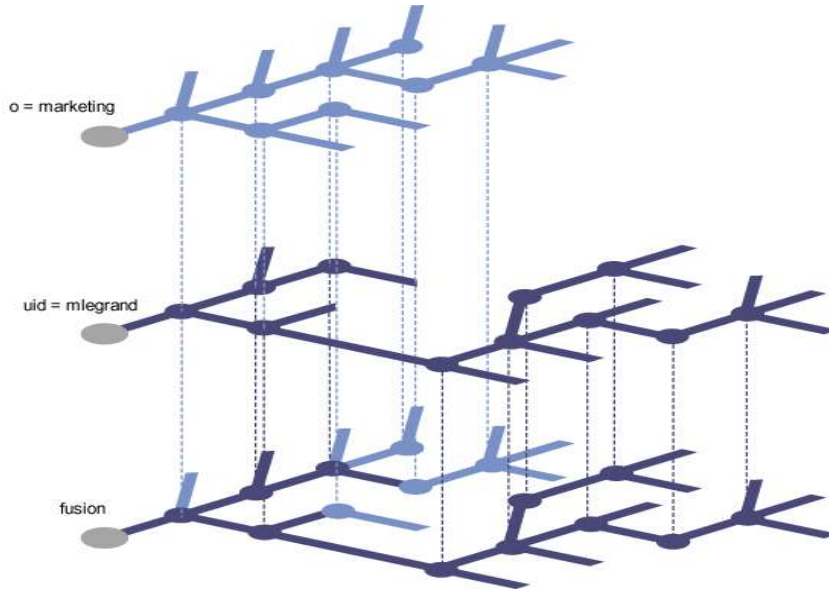


Figure 2 Fusion

Les paramètres de configuration d'une entité donnée sont obtenus en fusionnant toutes les stratégies de configuration applicables à cette entité. Cela inclut les stratégies de configuration de l'entité elle-même et celles de ses entités parentes. Par exemple, les paramètres d'un utilisateur prennent en compte les stratégies assignées à cet utilisateur et celles assignées aux organisations auxquelles il appartient. La fusion fonctionne par héritage. En d'autres termes, l'utilisateur hérite des paramètres spécifiés dans les niveaux supérieurs de la structure d'organisation et ces paramètres peuvent être modifiés au niveau de l'utilisateur au moyen des stratégies qui lui sont assignées. Ce processus est illustré à la figure 2 "Fusion", qui montre comment les paramètres de l'organisation "Marketing" sont hérités par l'un de ses membres (l'utilisateur "mlegrand") et comment les stratégies de l'utilisateur "mlegrand" remplacent certains des paramètres hérités.

Il est possible d'empêcher le remplacement, aux niveaux inférieurs de la hiérarchie, des paramètres hérités en protégeant certains éléments d'une stratégie. L'administrateur peut ainsi définir des paramètres obligatoires qu'il est impossible de modifier dans les stratégies sous-jacentes ou dans l'application gérée s'exécutant sur le bureau. Ce processus est illustré à la figure 3 "Protection", où un paramètre associé à l'organisation "Marketing" est protégé, ce qui force la fusion à ignorer la valeur spécifiée au niveau des stratégies de l'utilisateur "mlegrand" et expose une valeur en lecture seule pour une utilisation dans l'application de bureau.

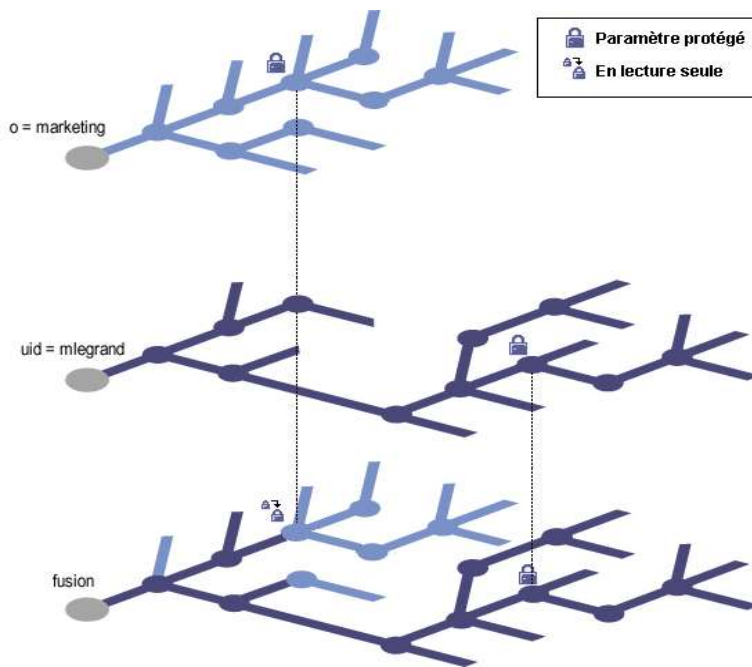


Figure 3 Protection

Les paramètres obtenus des stratégies sont intégrés à la configuration locale de l'application cliente en fonction de la règle suivante :

- Les paramètres de stratégie non protégés sont utilisés comme paramètres par défaut s'il n'existe aucun paramètre utilisateur local.
- Les paramètres de stratégie protégés sont appliqués s'il n'existe aucun paramètre obligatoire local.

## Groupes de stratégies

L'administrateur peut définir de deux manières des stratégies de configuration pour une entité donnée :

- En assignant des groupes de stratégies à l'entité ;
- En modifiant les stratégies actives de l'entité.

Les groupes de stratégies sont des containers de stratégies qui sont identifiés par un nom unique et peuvent être assignés à n'importe quelle entité dans les arborescences de l'organisation ou du domaine en créant un lien vers celle-ci dans Configuration Manager, qui facilite la réutilisation des stratégies. Ils peuvent être importés et exportés pour en faciliter la maintenance.

Un administrateur peut par exemple créer des stratégies qui contiennent des paramètres pour les employés "Novice" ou les hôtes "Contrôleur de domaine", les enregistrer dans deux groupes de stratégies et assigner ces derniers à tous les éléments de l'arborescence de l'organisation ou du domaine correspondant à cette description.

---

# Utilisation

---

## Connexion



---

Configuration Manager nécessite Netscape™ 4.7, Internet Explorer 5.0 ou Mozilla 1.0 ou version ultérieure.

---

Pour utiliser Configuration Manager, vous devez d'abord vous connecter à la console Web de Sun™. La console Web de Sun fournit une page de connexion standard pour les applications de gestion, qui ont toutes une interface utilisateur cohérente.

1. Pour accéder à la console Web de Sun, saisissez l'URL suivante dans votre navigateur :  
`https://<nomhôte>.<nomdomaine>:6789`, où <nomhôte>.<nomdomaine> fait référence au nom du serveur spécifié au cours de la procédure d'installation.  
Par exemple, `https://monserveur.masociété.com:6789`
2. Dans la page de connexion de la console Web de Sun, saisissez le nom d'utilisateur et le mot de passe LDAP, puis cliquez sur le bouton **Connecter**.

Une fois l'authentification effectuée avec succès, la console Web de Sun affiche la page d'ouverture de la session. En cas d'erreur de connexion, la page de connexion s'affiche à nouveau avec le motif de l'erreur.

Le serveur auquel vous vous connectez est indiqué au-dessus des champs textuels de nom d'utilisateur et de mot de passe.

3. Pour ouvrir Configuration Manager, cliquez sur le lien **Sun Java™ Desktop System Configuration Manager, Release 1**. Cette opération lance la session de Configuration Manager.
4. Pour lancer Configuration Manager dans une nouvelle fenêtre, cochez la case **Ouvrir chaque application dans une nouvelle fenêtre**.

---

Pour atteindre directement l'application Configuration Manager après la connexion sans passer par la page de lancement de la console Web, saisissez l'URL de l'hôte sur lequel est installé le logiciel serveur de console Web. Incluez le nom d'hôte, le domaine, le port ainsi que le nom de fichier de Configuration Manager sous la forme suivante :

`https://<nomhôte>.<nomdomaine>:6789/apoc`

---



---

## À propos de la console Web de Sun™

La console Web de Sun a été conçue pour fournir une solution de gestion commune basée sur le Web à Sun Microsystems. La console Web de Sun fournit un emplacement centralisé à partir duquel les utilisateurs peuvent lancer des applications de gestion, qui ont toutes une interface utilisateur cohérente.

La console Web de Sun est basée sur un modèle Web qui permet aux administrateurs système d'utiliser un navigateur pour accéder à leurs applications de gestion.



La console Web de Sun offre les avantages suivants :

- Une authentification et une autorisation communes ;
  - Un enregistrement des événements commun ;
  - Un point d'entrée unique pour toutes les applications de gestion par l'intermédiaire du même port HTTPS ;
  - Un aspect et un comportement similaires.
-

# Interface utilisateur

La plupart des pages de Configuration Manager se composent de trois volets :

- Un cadre **masthead** (en haut) ;
- Un volet de **navigation** (à gauche) ;
- Un volet de **contenu** (à droite).

Par ailleurs, des fenêtres de navigateur distinctes s'ouvrent lorsque des boîtes de dialogue ou l'aide en ligne sont appelées.

## Cadre masthead

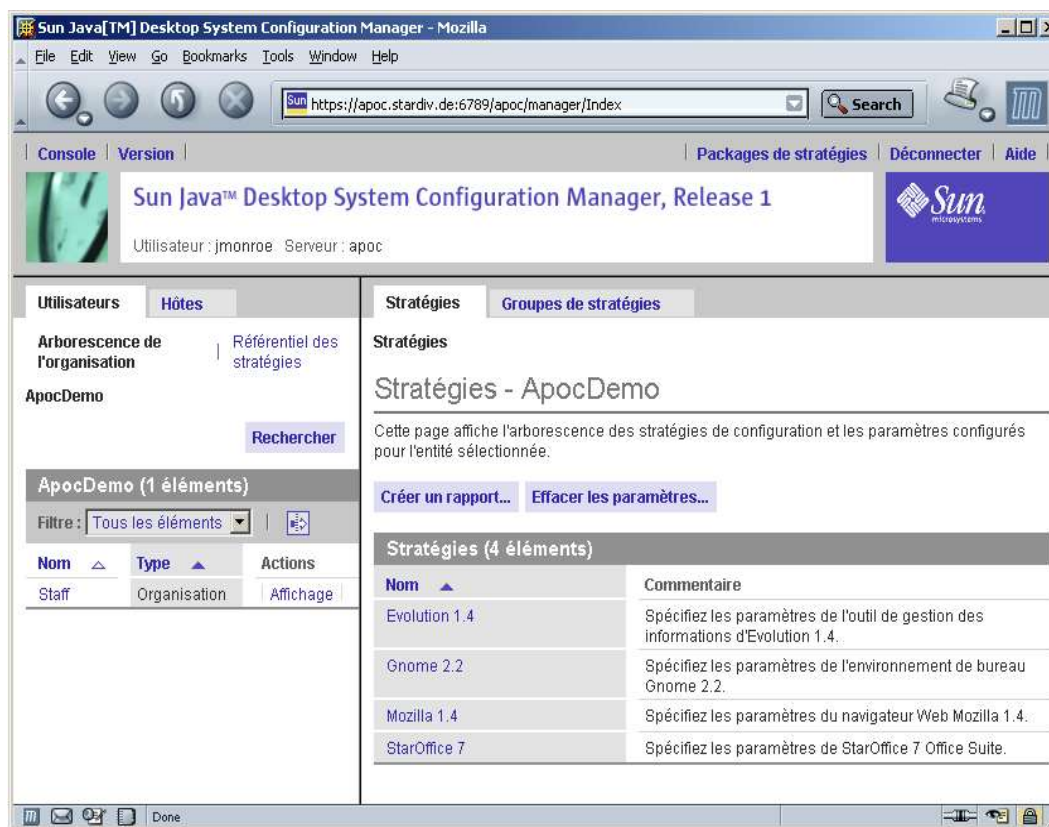


Figure 4 Fenêtre principale de Configuration Manager

Le cadre masthead fournit plusieurs liens généraux. La partie supérieure du cadre masthead contient la barre d'utilitaires avec cinq liens (de gauche à droite) :

- Le lien **Console** renvoie à la page de lancement de la console Web de Sun.
- Le lien **Version** ouvre une fenêtre qui affiche des informations de version sur Configuration Manager.
- Le lien **Packages de stratégies** ouvre la page Packages de stratégies, qui vous permet d'installer et de supprimer des packages de stratégies (reportez-vous à la section [Packages de stratégies](#)).
- Le lien **Déconnecter** vous permet de vous déconnecter de la console Web de Sun et donc de Configuration Manager, ce qui vous renvoie à la page de connexion.

- Le lien **Aide** ouvre les pages d'aide en ligne.

La section inférieure du cadre masthead contient :

- Le nom du produit, Sun Java™ Desktop System Configuration Manager ;
- Le nom de l'utilisateur actuellement connecté ;
- Le nom du serveur ;
- Le logo Sun Microsystems.

## Volet de navigation



Figure 5 Volet de navigation

Le volet de navigation permet à l'administrateur d'effectuer les opérations ci-dessous, pour les arborescences d'entités utilisateur et hôte :

- Parcourir les arborescences d'entités ;
- Parcourir le référentiel des stratégies ;
- Gérer les groupes de stratégies dans les référentiels des stratégies.

Le volet de navigation contient deux onglets : l'onglet **Utilisateurs** et l'onglet **Hôtes**. Ils sont décrits de façon plus détaillée dans les sections suivantes.

## Onglet Utilisateurs

L'onglet Utilisateurs permet de parcourir l'arborescence de l'organisation et de gérer les groupes de stratégies de celle-ci. Il comporte deux onglets de niveau inférieur : **Arborescence de l'organisation** et **Référentiel des stratégies**.

### Navigation dans l'arborescence de l'organisation

Vous pouvez parcourir l'arborescence de l'organisation en utilisant le chemin de parenté ou la table de navigation.

## Chemin de parenté

Le chemin de parenté se trouve dans la partie supérieure de l'onglet Utilisateurs et correspond à une zone affichant le chemin d'accès à l'entité active. Chaque partie constitutive du chemin est un lien représentant une entité, à l'exception du dernier lien qui est affiché sous la forme d'un texte normal et indique l'entité active.

Pour naviguer à l'aide du chemin de parenté, cliquez sur un lien. Cette opération actualise le volet de navigation de sorte que le chemin de parenté pointe vers l'entité en question et que la table de navigation contienne les sous-entités de cette entité. Le volet de contenu avec les données de stratégie de configuration associées à cette entité est également actualisé.

## Table de navigation

La table de navigation se trouve sous le chemin de parenté et affiche la liste des sous-entités de l'entité active. La colonne "Nom" contient le nom de chaque sous-entité de l'entité active. La colonne "Type" affiche le type de l'entité. La colonne "Actions" contient un lien **Affichage** pour chaque ligne.


Si une entité est une organisation ou un rôle avec des sous-rôles, vous pouvez cliquer sur le nom affiché dans la liste. Les actions suivantes sont alors effectuées :

- La sous-entité sélectionnée devient l'entité active.
- Le volet de navigation est actualisé de sorte que le chemin de parenté renvoie vers la nouvelle entité active et que la table de navigation contient les sous-entités de cette entité.
- Le volet de contenu est actualisé avec la stratégie de configuration associée à cette entité.

Une entité peut être de type "Organisation", "Utilisateur" ou "Rôle".

Pour afficher les détails d'une entité répertoriée sans changer l'entité active dans le volet de navigation, cliquez sur le lien **Affichage**. Cette opération affiche en bleu l'arrière-plan de la ligne sélectionnée et actualise le volet de contenu avec les données associées à l'entité sélectionnée.

Une ligne avec un arrière-plan bleu met en évidence l'entité dont les données sont actuellement visibles dans le volet de contenu.

La partie supérieure de la table de navigation contient le menu déroulant **Filtre** et l'icône Filtre spécial. Lorsque la table contient plus de dix entrées, l'icône **Parcourir toutes les données**  s'affiche et vous permet de changer l'affichage des entrées de la table.

Le menu déroulant **Filtre** vous permet de choisir le type d'entité à afficher dans la table de navigation. Il contient les choix suivants :

- "Tous les éléments" affiche tous les types d'entité dans la table de navigation.
- "Organisations" affiche uniquement les entités de type "Organisation" dans la table de navigation.
- "Utilisateurs" affiche uniquement les entités de type "Utilisateur" dans la table de navigation.
- "Rôles" affiche uniquement les entités de type "Rôle" dans la table de navigation.

## Filtre spécial

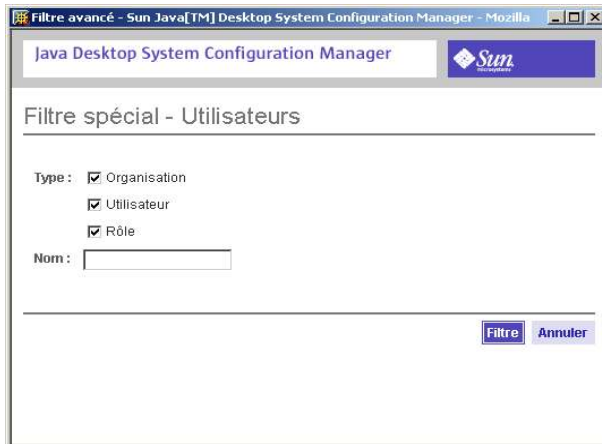



Figure 6 Boîte de dialogue de filtre spécial

La fonction Filtre spécial permet à l'utilisateur de définir les types d'entité à afficher.

1. Cliquez sur l'icône **Filtre spécial**  dans la partie supérieure de la table de navigation pour ouvrir la boîte de dialogue correspondante.
2. Dans la section **Type**, cochez le type d'entité à filtrer. Pour utiliser un filtre plus spécifique, saisissez un nom dans le champ textuel **Nom**. Vous pouvez utiliser un astérisque "\*" dans le champ textuel **Nom** comme caractère générique.
3. Cliquez sur le bouton **Filtre** dans la partie inférieure de la boîte de dialogue pour appliquer le filtre.



# Rechercher

Cette fonction permet à l'utilisateur de rechercher dans l'arborescence de l'organisation certains types et noms d'entité. Vous pouvez rechercher les types d'entité suivants :

- Organisations
- Rôles
- Utilisateurs

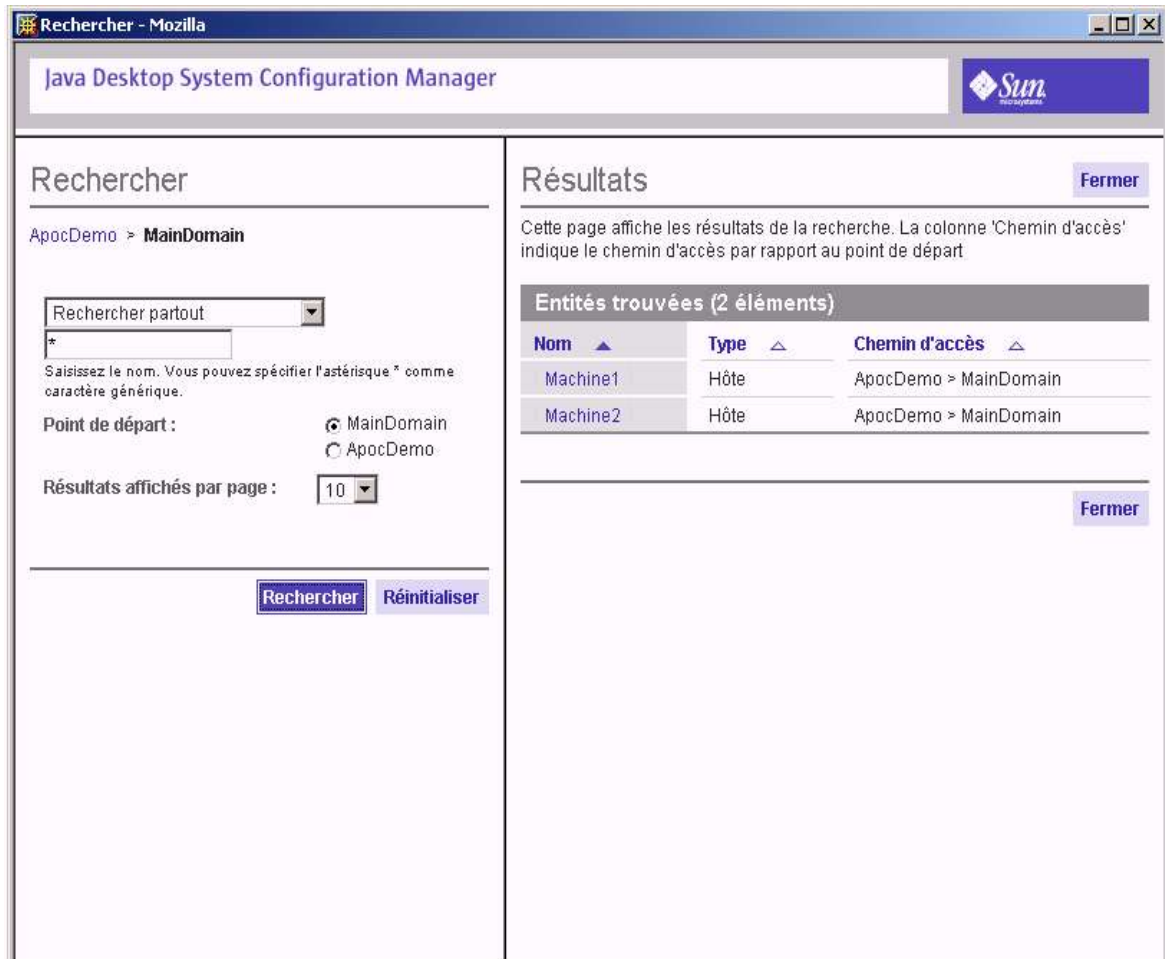


Figure 7 Fenêtre Rechercher

Pour rechercher une entité, procédez comme suit :

1. Cliquez sur le bouton **Rechercher** dans le volet de navigation.

La fenêtre Rechercher s'ouvre. Elle contient un cadre masthead, une zone de paramètres à gauche et une zone de résultats à droite. La zone de paramètres affiche le chemin de parenté en haut et le chemin d'accès à l'entité active.



Si vous cliquez sur le bouton **Rechercher** dans le volet de navigation de la fenêtre principale alors que la fenêtre Rechercher est ouverte en arrière-plan, cette dernière s'affiche au premier plan. L'entité active de la fenêtre Rechercher, qui est affichée par le chemin de parenté dans la zone de paramètres de cette même fenêtre, est actualisée. Tous les autres paramètres et le contenu de la zone de résultats restent inchangés.

2. Sélectionnez le type d'entité voulu dans la zone de liste sous le chemin de parenté.
3. Pour affiner les résultats des catégories, saisissez une chaîne de caractères dans les champs de recherche disponibles pour chaque type de catégorie.

La valeur par défaut des chaînes de caractères de filtre est \*, ce qui correspond à "tout".

L'astérisque peut être utilisé dans une chaîne de caractères saisie dans un champ de recherche en tant que caractère générique.



---

La fonction de recherche ne respecte pas la casse.

---

4. Pour déterminer le point départ de la recherche, sélectionnez une option dans la section Point de départ.

Toutes les sélections effectuent une recherche approfondie dans l'arborescence de l'organisation. La différence réside dans le point de départ de la recherche. Une recherche à partir de la racine commence au sommet de l'arborescence de l'organisation, tandis qu'une recherche à partir d'un autre emplacement commence à cet emplacement dans l'arborescence.

Si vous cliquez sur une partie constitutive du chemin de parenté, l'emplacement actif de la recherche est changé au profit de l'entité sélectionnée.

5. Sélectionnez le nombre de résultats à afficher dans la liste déroulante **Résultats affichés par page**.

6. Cliquez sur le bouton **Rechercher**.

Une fois la recherche terminée, la zone de résultats affiche un tableau contenant les résultats de la recherche.

7. Pour effectuer une autre recherche ou effacer les paramètres de recherche actifs, cliquez sur le bouton **Réinitialiser** dans la zone de paramètres.

## Utilisation des résultats de la recherche

**Résultats** Fermer

Cette page affiche les résultats de la recherche. La colonne 'Chemin d'accès' indique le chemin d'accès par rapport au point de départ

**Entités trouvées (8 éléments)**

Nom ▲	Type ▲	Chemin d'accès ▲
Clarke, John (jclarke)	Utilisateur	ApocDemo > Staff > Marketing
Customer Care Centre (CCC)	Organisation	ApocDemo > Staff
Duncan, Thomas (tduncan)	Utilisateur	ApocDemo > Staff > Customer Care Centre (CCC)
Engineer	Rôle	ApocDemo > Staff
Marketing	Organisation	ApocDemo > Staff
Monroe, Jason (jmonroe)	Utilisateur	ApocDemo > Staff
Site Manager	Rôle	ApocDemo > Staff
Smith, Mark (msmith)	Utilisateur	ApocDemo > Staff > Marketing

Fermer

Figure 8 Tableau des résultats de la recherche

Une fois la recherche effectuée, un tableau de résultats s'affiche dans la zone de résultats de la fenêtre Rechercher. Ce tableau contient trois colonnes :

- “Nom” : affiche le nom de l'entité.
- “Type” : affiche le type de l'entité.
- “Chemin d'accès” : affiche le chemin d'accès à l'entité. Ce chemin est relatif au point de départ de la recherche.

Si la recherche concerne une entité de type “Utilisateur”, une quatrième colonne intitulée “ID d'utilisateur” est visible dans le tableau de résultats.



Vous pouvez trier les résultats en cliquant sur la flèche située en regard de l'en-tête de colonne approprié. Par exemple, pour effectuer un tri par type, cliquez sur la flèche située en regard de la colonne “Type”.

Pour afficher un résultat, cliquez sur le nom correspondant dans la colonne “Nom”. La fenêtre principale de Configuration Manager passe alors au premier plan. Le volet de contenu affiche la stratégie de configuration associée à cette entité. L'entité est également mise en évidence en bleu dans le volet de navigation.

## Onglet Hôtes



Figure 9 Onglet Hôtes

Les paramètres de configuration liés aux entités répertoriées sous l'onglet **Hôtes** sont utilisés pour la configuration des hôtes.

Du côté client, les paramètres de configuration basés sur l'utilisateur sont extraits de l'arborescence de l'organisation en fonction du nom de l'utilisateur. Les paramètres de configuration basés sur l'hôte sont extraits de l'arborescence du domaine en fonction de l'adresse IP ou du nom de l'hôte sur lequel l'utilisateur travaille.

Grâce aux paramètres de configuration basés sur l'hôte, les paramètres qui dépendent des environnements réseau peuvent être facilement configurés. Un utilisateur itinérant qui possède une configuration basée sur l'utilisateur, mais qui peut néanmoins utiliser la configuration de proxy optimale en fonction de l'hôte sur lequel il se trouve, en est un scénario classique.

L'onglet **Hôtes** contient deux onglets de niveau inférieur intitulés **Arborescence du domaine** et **Référentiel des stratégies**.

## Onglet Arborescence du domaine



Figure 10 Onglet Arborescence du domaine

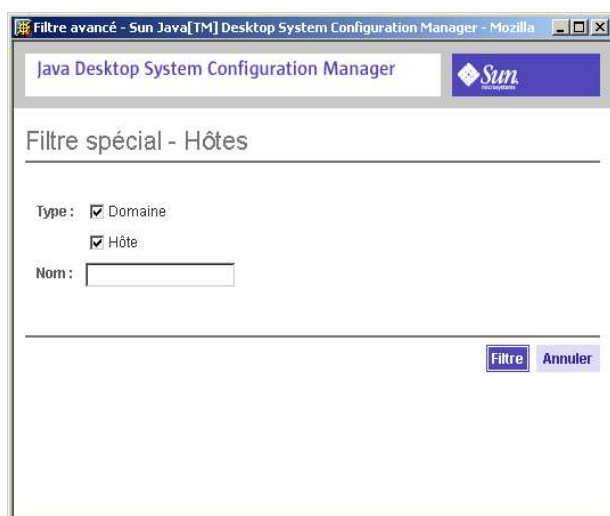
L'arborescence du domaine affiche les paramètres de configuration de l'hôte sur lequel l'utilisateur travaille. Elle s'ouvre par défaut lorsqu'un clic est effectué sur l'onglet **Hôtes**.

La navigation dans l'arborescence du domaine est identique à celle de l'arborescence de l'organisation. Reportez-vous à la section Navigation dans l'arborescence de l'organisation à la page 14.

La barre d'actions de la table de navigation de l'arborescence du domaine contient le menu déroulant **Filtre** comportant les éléments suivants :

- “Tous les éléments” : affiche tous les types d'entité.
- “Domaines” : affiche les entités de type Domaine.
- “Hôtes” : affiche les entités de type Hôte.

## Filtre spécial



*Figure 11 Fenêtre de filtre spécial*

Lorsque vous cliquez sur l'icône **Filtre spécial**, la fenêtre de filtre spécial s'ouvre. Son fonctionnement est identique à celui du filtre spécial de l'arborescence de l'organisation (reportez-vous à la section Filtre spécial à la page 16 pour plus d'informations). Le filtre spécial de l'arborescence du domaine propose un filtrage à partir des types d'entité **Domaine** et **Hôte**.

## Recherche dans l'arborescence du domaine

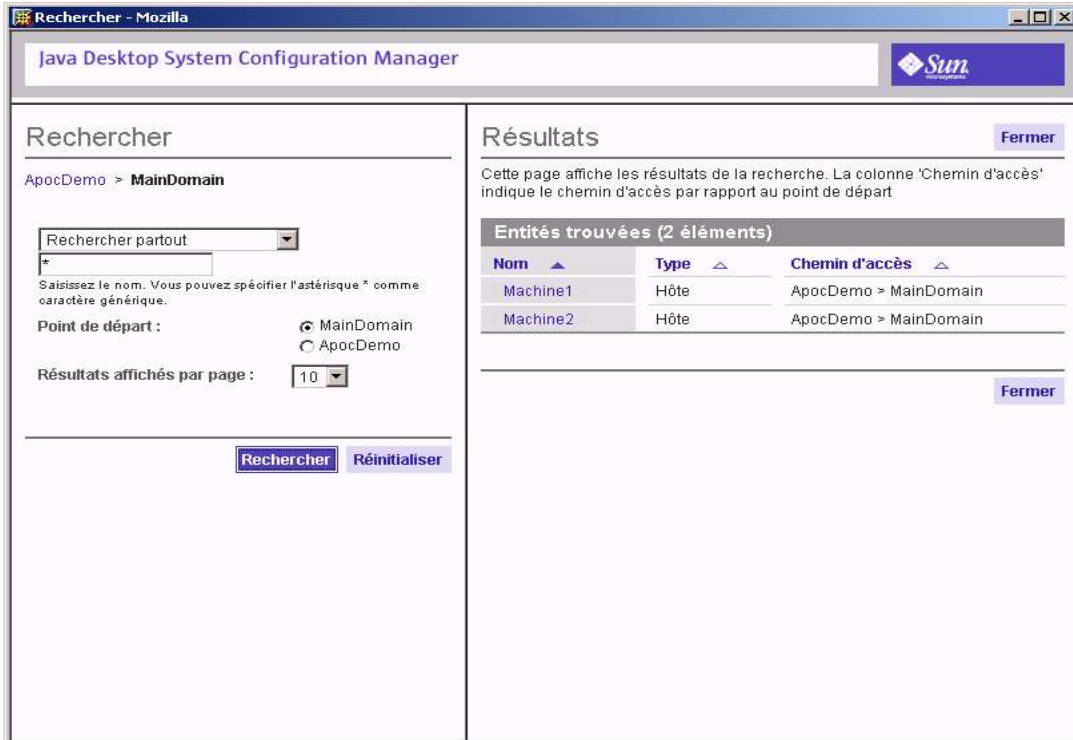


Figure 12 Fenêtre Rechercher

Lorsque vous cliquez sur le bouton **Rechercher** sous l'onglet **Arborescence du domaine**, la page de recherche relative au domaine s'affiche. La recherche relative au domaine fonctionne de la même manière que la recherche dans l'arborescence de l'organisation (reportez-vous à la section Rechercher à la page 17).

## Référentiels des stratégies



Figure 13 Onglet Référentiel des stratégies

Il existe un onglet **Référentiel des stratégies** sous l'onglet **Utilisateurs** et sous l'onglet **Hôtes**.

Un référentiel des stratégies est un container pour les groupes de stratégies soit utilisateur, soit hôte. Les groupes de stratégies sont ordonnés en liste. L'ordre de cette liste est fonction de priorités.

## Tableau des groupes de stratégies



Figure 14 Tableau des groupes de stratégies

Le tableau des groupes de stratégies figure dans la partie supérieure de la page et affiche la liste des groupes de stratégies. Ce tableau contient trois colonnes : une colonne de sélection, "Nom" et "Priorité".

La colonne de sélection permet d'indiquer les lignes auxquelles s'appliquent les actions figurant dans la liste du menu déroulant **Actions de groupe de stratégies**.

## Navigation dans les groupes de stratégies

Pour naviguer vers un groupe de stratégies, cliquez sur son nom dans la colonne "Nom". Cette opération affiche en bleu l'arrière-plan de la ligne sélectionnée et actualise le volet de contenu avec les données associées au groupe de stratégies sélectionné.

La colonne "Priorité" indique le niveau de priorité du groupe de stratégies. Les priorités permettent de définir l'ordre de fusion des groupes de stratégies lorsqu'un administrateur a associé plusieurs groupes à une entité.

Une ligne avec un arrière-plan bleu met en évidence le groupe de stratégies dont les données sont actuellement visibles dans le volet de contenu.

## Barre d'actions de groupe de stratégies

Le menu déroulant **Actions de groupe de stratégies** contient les actions suivantes :

Nom	Action
Nouveau	Une boîte de dialogue s'ouvre pour permettre à l'utilisateur de saisir le nom (unique) du groupe de stratégies. Le groupe de stratégies est ajouté lorsque l'utilisateur clique sur OK. Le volet de navigation est actualisé de façon à refléter les modifications.
Supprimer	Une fenêtre contextuelle s'ouvre avec un message d'avertissement demandant la confirmation de la suppression du ou des groupes de stratégies. Si l'utilisateur clique sur OK, le ou les groupes de stratégies sont supprimés. Le volet de navigation est actualisé de façon à refléter les modifications.

Nom	Action
Importer	Une boîte de dialogue s'ouvre. L'utilisateur y sélectionne le ou les groupes de stratégies à importer. Lorsque l'utilisateur clique sur OK, chaque groupe de stratégie sélectionné est ajouté et le volet de navigation est actualisé de façon à refléter les modifications.
Exporter	Une boîte de dialogue s'ouvre. L'utilisateur y saisit le chemin de destination vers lequel le ou les groupes de stratégies sélectionnés sont exportés.
Renommer	Une boîte de dialogue s'ouvre. L'utilisateur y saisit le nouveau nom (unique) du groupe de stratégies. Le groupe de stratégies est renommé et le volet de navigation est actualisé de façon à refléter les modifications.
Éditer les priorités	Une boîte de dialogue s'ouvre avec une zone de liste permettant de changer les priorités.

## Priorités des groupes de stratégies

Le concept de priorités des groupes de stratégies vous permet de définir l'ordre dans lequel les couches sont fusionnées. Les priorités des groupes de stratégies servent au cours de la fusion lorsque plusieurs groupes de stratégies sont assignés à une même entité. Dans ce cas, la hiérarchie des entités ne suffit pas à déterminer l'ordre dans lequel les groupes de stratégies doivent être fusionnés. Le problème est résolu en assignant des priorités aux groupes de stratégies.

Pour ouvrir la boîte de dialogue Priorités des groupes de stratégies, sélectionnez "Éditer les priorités" dans le menu déroulant **Actions de groupe de stratégies**.

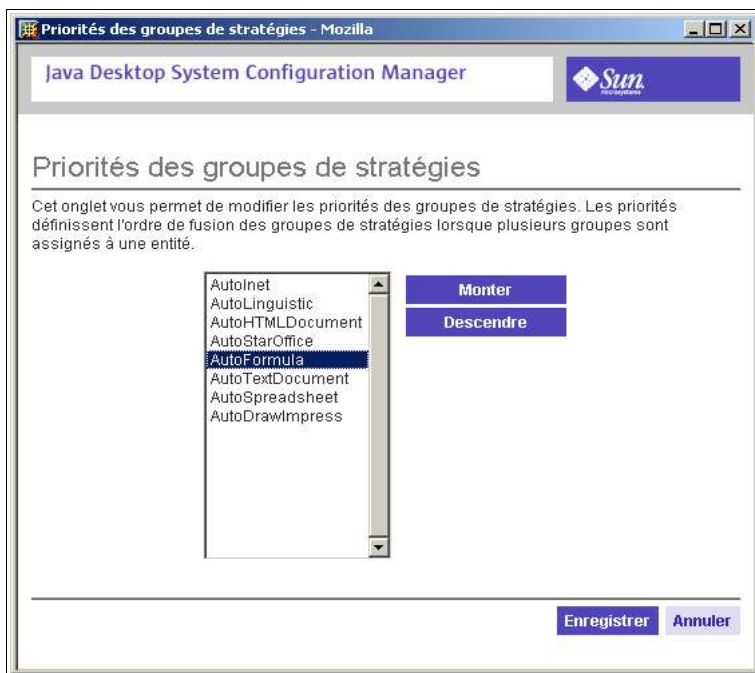


Figure 15 Fenêtre Priorités des groupes de stratégies

Pour augmenter ou baisser la priorité d'un groupe de stratégies, procédez comme suit :

1. Sélectionnez dans la liste le groupe de stratégies qui vous intéresse.
2. Cliquez sur le bouton **Monter** ou **Descendre** pour augmenter ou baisser la priorité.





# Volet de contenu



Figure 16 Volet de contenu

Le volet de contenu affiche les données associées à l'entité ou au groupe de stratégies sélectionné (e) dans le volet de navigation. Les données sont regroupées en onglets. Vous y accédez en cliquant sur l'onglet correspondant en haut du volet de contenu. Les sélections opérées dans le volet de navigation déterminent le nombre et le type d'onglets qui s'affichent dans le volet de contenu.

L'onglet **Stratégies** est actif par défaut. En cas de changement des sélections dans le volet de navigation, l'onglet qui était actif le reste si la nouvelle sélection propose le même onglet. Dans le cas contraire, l'onglet **Stratégies** devient actif. L'état interne d'un onglet (chemin de parenté, ordre de tri) est rappelé lorsque l'onglet redevient actif.

## Onglet Stratégies

Utilisez l'onglet **Stratégies** pour naviguer dans l'arborescence des stratégies de configuration, laquelle affiche les sous-groupes, les paramètres de configuration ou les deux.



Figure 17 Onglet Stratégies

Chaque onglet Stratégies contient un bouton **Créer un rapport** qui vous permet d'accéder à la fonction de création de rapport. Reportez-vous à la section Création de rapport à la page 35 pour obtenir des détails et des instructions.

Si l'onglet Stratégies contient un tableau des stratégies, un bouton **Effacer les paramètres** est affiché. Il vous permet de supprimer tous les paramètres de configuration définis pour la stratégie active de l'entité sélectionnée, y compris les paramètres des sous-stratégies associées. Lorsque l'utilisateur clique sur ce bouton, une boîte de dialogue d'avertissement modale s'ouvre pour l'informer des implications de cette action.

Chaque entrée racine de l'arborescence des stratégies de configuration fait référence à une application, par exemple Mozilla. L'arborescence sous-jacente à l'application organise les paramètres de configuration de l'application.

## Chemin de parenté

Le chemin de parenté s'affiche en haut de la page, sous les onglets. Il indique l'emplacement actif dans l'arborescence des stratégies de configuration. Il fonctionne de la même manière que le chemin de parenté du volet de navigation (reportez-vous à la section Chemin de parenté à la page 15).

## Tableau des stratégies

Le tableau des sous-groupes se trouve sous le chemin de parenté. Il affiche la liste des sous-groupes de l'emplacement actif dans l'arborescence des stratégies de configuration. Il contient deux colonnes : "Nom" et "Commentaire".



Figure 18 Tableau des stratégies

La colonne "Nom" contient le nom de chaque sous-groupe de l'emplacement actif dans l'arborescence des stratégies de configuration. Le nom s'affiche sous forme de lien.

Pour naviguer dans l'arborescence des stratégies de configuration, cliquez sur un lien de nom. Cette opération actualise le volet de contenu de sorte que le chemin de parenté renvoie vers le nouvel emplacement dans l'arborescence des stratégies de configuration et actualise le volet de contenu pour afficher le tableau **Stratégies**.

La colonne "Commentaire" contient une brève description du sous-groupe.

## Stratégies

Les paramètres de configuration des stratégies sont affichés sous l'onglet **Stratégies** du volet de contenu.



Figure 19 Onglet Stratégies


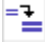


Les données sont présentées dans des tableaux de quatre colonnes : une colonne avec des icônes de sélection, une colonne "État", une colonne "Nom" et une colonne "Valeur". La barre d'actions du tableau comporte un menu d'actions déroulant.

Pour effectuer une action sur un élément, procédez comme suit :

1. Cochez la case correspondant à l'élément voulu dans la colonne de sélection.
2. Sélectionnez une action dans le menu déroulant **Actions de stratégie**. Le tableau ci-dessous décrit toutes les actions.

Action	Opération
Protéger	Protège l'élément sélectionné contre toute modification.
Annuler la protection	Annule la protection de l'élément sélectionné.
Appliquer la valeur par défaut	Utilise le paramètre par défaut pour l'application.
Effacer	Supprime les données stockées dans l'élément pour l'entité active.

Deux icônes situées à gauche du nom d'un élément en indiquent l'état. Le tableau suivant répertorie les icônes et leur fonction :

Icône	Signification	Opération
	Cette icône indique que la valeur de l'élément a été définie à ce niveau de l'arborescence de l'organisation.	-
	Cette icône, qui constitue aussi un lien, indique que la valeur de l'élément a été définie à un niveau supérieur de l'arborescence de l'organisation (ou du domaine). La valeur que l'utilisateur voit est le résultat de la fusion de couches ou de niveaux d'entités au sein de l'organisation.	En cliquant sur cette icône, vous accédez à l'emplacement où la valeur a été définie.
	Cette icône indique que la protection de l'élément a été définie à ce niveau de l'arborescence de l'organisation (ou du domaine). La protection est héritée par l'intermédiaire des arborescences de l'organisation et des stratégies de configuration.	-
	Cette icône, qui constitue aussi un lien, indique que la protection de l'élément a été définie à un niveau supérieur de l'arborescence de l'organisation (ou du domaine). La protection de cet élément est le résultat de la fusion de couches ou de niveaux d'entités au sein de l'organisation.	En cliquant sur cette icône, vous accédez à l'emplacement où la protection a été définie.

Les valeurs des données peuvent être modifiées dans la colonne "Valeur". Les changements de valeur comme les changements d'état doivent être enregistrés. Il suffit pour cela de cliquer sur le bouton **Enregistrer**.

## Ensembles



Figure 20 Ajout d'une nouvelle propriété

Le contenu et la structure de l'onglet Stratégies sont généralement statiques ; ainsi, le nombre de propriétés et de sections d'un sous-groupe donné est défini et ne peut pas être modifié par l'utilisateur. Ce principe s'applique à la plupart des tâches d'administration. Cependant, certaines applications gèrent aussi des listes d'éléments dans lesquelles un utilisateur peut procéder à des ajouts ou des suppressions. Configuration Manager fournit des "ensembles" pour proposer des fonctions similaires. Les ensembles permettent aux utilisateurs d'ajouter des propriétés ou d'en supprimer au cours de l'exécution.

Pour ajouter un élément à un ensemble, procédez comme suit :

1. Cliquez sur le bouton **Nouveau**.

2. Une boîte de dialogue s'affiche pour vous permettre de saisir le nom du nouvel élément. L'élément est alors ajouté à la fenêtre principale, laquelle est actualisée.
3. Le nouvel élément peut être modifié dans la fenêtre principale.
4. Pour que les modifications soient permanentes, il est nécessaire de cliquer de façon explicite sur le bouton **Enregistrer**.

Pour supprimer un élément d'un ensemble, sélectionnez l'élément voulu, puis cliquez sur le bouton **Supprimer**.



---

Un ensemble peut également contenir un ou plusieurs autres ensembles. Pour modifier un ensemble, cliquez sur son nom dans la liste.

---

## Onglet Groupes de stratégies



Figure 21 Onglet Groupes de stratégies

Si une entité a été sélectionnée dans le volet de navigation, le volet de contenu affiche l'onglet **Groupes de stratégies**. Il permet à l'utilisateur d'ajouter des groupes de stratégies à l'entité sélectionnée et d'en supprimer.

La liste de gauche contient les groupes de stratégies disponibles qui ne sont actuellement pas assignés à l'entité. La liste de droite contient les groupes de stratégies actuellement assignés à l'entité. En sélectionnant un ou plusieurs éléments, l'administrateur peut ajouter des groupes de stratégies à l'entité et en supprimer.

### Ajout et suppression de groupes de stratégies

Pour ajouter un groupe de stratégies affiché dans la liste **Disponible(s)** sur le côté gauche, procédez comme suit :

1. Dans la liste **Disponible(s)**, sélectionnez un ou plusieurs groupes de stratégies que vous voulez ajouter à l'entité.
2. Cliquez sur le bouton **Ajouter** pour ajouter le groupe de stratégies sélectionné à la liste **Sélectionné(s)** sur le côté droit.
3. Cliquez sur **Enregistrer** pour enregistrer la nouvelle assignation.

Pour supprimer un groupe de stratégies d'une entité, procédez comme suit :

1. Dans la liste **Sélectionné(s)**, sélectionnez le ou les groupes de stratégies que vous voulez supprimer de l'entité.
2. Cliquez sur le bouton **Supprimer** pour supprimer le groupe de stratégies sélectionné.
3. Cliquez sur **Enregistrer** pour que la suppression soit définitive.

Vous pouvez également cliquer sur **Tout ajouter** ou sur **Tout supprimer** pour ajouter tous les groupes de stratégies à l'entité sélectionnée ou les en supprimer.



## Onglet Entités assignées



Figure 22 Onglet Entités assignées

Si un groupe de stratégies est sélectionné sous l'onglet Référentiel des stratégies dans le volet de navigation, le volet de contenu affiche l'onglet **Entités assignées**. Cet onglet affiche la liste de toutes les entités auxquelles le groupe de stratégies sélectionné est assigné.

L'onglet **Entités assignées** permet d'effectuer les actions suivantes :

- Le bouton **Supprimer** rompt l'association entre la ou les entités sélectionnées et le groupe de stratégies sélectionné dans le volet de navigation.
- La colonne de sélection permet de sélectionner les lignes à supprimer.
- Lorsque vous cliquez sur une entité dans la colonne "Nom", le volet de navigation est actualisé de sorte que l'entité en question est mise en évidence par un arrière-plan bleu dans le volet de navigation.
- La colonne "Type" affiche le type de l'entité. Une entité peut être de type "Organisation", "Utilisateur" ou "Rôle".
- La colonne "Chemin d'accès" affiche le chemin d'accès à l'entité dans l'arborescence de l'organisation ou du domaine.

## Onglet Rôles



Figure 23 Onglet Rôles

Si une entité de type "Utilisateur" est sélectionnée dans le volet de navigation et que l'utilisateur en question est membre d'au moins un rôle, le volet de contenu affiche l'onglet **Rôles**. L'onglet **Rôles** affiche la liste des rôles dont l'utilisateur sélectionné est membre.

Cet onglet comprend deux colonnes : "Nom" et "Chemin d'accès". La colonne "Nom" contient le nom des rôles et la colonne "Chemin d'accès" contient le chemin d'accès absolu aux rôles.

## Onglet Utilisateurs



Figure 24 Onglet Utilisateurs

L'onglet **Utilisateurs** s'affiche dans le volet de contenu lorsqu'un rôle est sélectionné dans le volet de navigation et qu'il est assigné à un utilisateur au moins. L'onglet **Utilisateurs** affiche la liste des utilisateurs qui sont membres du rôle sélectionné.

L'onglet **Utilisateurs** comprend deux colonnes : "Nom" et "Chemin d'accès". La colonne "Nom" contient le nom des utilisateurs et la colonne "Chemin d'accès" contient le chemin d'accès absolu à l'utilisateur en question. Le chemin d'accès absolu est indiqué, car il se peut qu'un rôle ait des membres qui ne soient pas situés sous l'entité active.

# Création de rapport

Un rapport est un affichage en lecture seule de tous les paramètres de configuration qui contiennent des données. Pour créer un rapport, il suffit de cliquer sur le bouton **Créer un rapport**. La boîte de dialogue Configurer un rapport s'affiche alors.

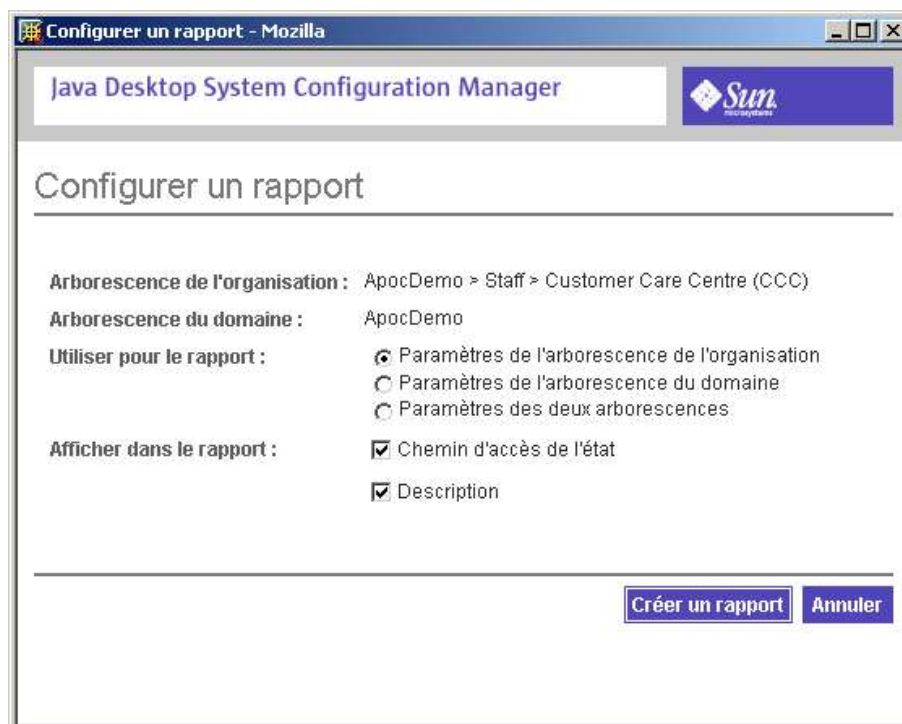


Figure 25 Boîte de dialogue Configurer un rapport

Dans la boîte de dialogue Configurer un rapport, vous pouvez :

- Choisir l'arborescence (de l'organisation et/ou du domaine) à prendre en compte (zone **Utiliser pour le rapport**) ;
- Choisir les colonnes à afficher dans le rapport généré (les options **Chemin d'accès de l'état** et **Description** peuvent être désactivées).

## Création d'un rapport

1. Cliquez sur le bouton **Créer un rapport** dans la fenêtre appropriée du volet de contenu.

La boîte de dialogue Configurer un rapport s'affiche.

2. Personnalisez les paramètres pour les options suivantes :

Le champ textuel **Arborescence de l'organisation** indique le chemin d'accès complet au membre de l'organisation (organisation, utilisateur ou rôle) actuellement sélectionné dans la zone de navigation.

Le champ textuel **Arborescence du domaine** indique le chemin d'accès complet au membre du domaine (domaine ou hôte) actuellement sélectionné dans la zone de navigation.

Utilisez les boutons radio de la zone **Utiliser pour le rapport** pour spécifier les paramètres de configuration à utiliser dans le rapport. Il est possible d'utiliser les paramètres de configuration d'un

membre de l'arborescence de l'organisation, les paramètres de configuration d'un membre de l'arborescence du domaine ou une combinaison des deux paramètres. Le dernier cas est principalement destiné à fournir à l'administrateur un moyen de répertorier la configuration pour un utilisateur 'a' sur un ordinateur 'b'. La sélection par défaut du groupe de boutons radio dépend de l'onglet sélectionné dans le volet de navigation. Si l'onglet Utilisateurs est sélectionné, la sélection **Paramètres de l'arborescence de l'organisation** est celle par défaut. Si l'onglet Hôtes est sélectionné, la sélection est **Paramètres de l'arborescence du domaine**.



---

Si l'utilisateur clique sur le bouton **Créer un rapport** alors que les paramètres de configuration d'un groupe de stratégies sont affichés sous l'onglet Stratégies dans le volet de contenu, aucun des éléments d'interface utilisateur répertoriés dans le paragraphe ci-dessus n'est affiché, car la génération d'un rapport pour un groupe de stratégies en combinaison avec n'importe quel autre membre n'a pas de sens. Le rapport d'un groupe de stratégies contient toujours les paramètres de configuration basés sur le groupe de stratégies sélectionné uniquement.

---

Les cases à cocher **Chemin d'accès de l'état** et **Description** sont utilisées pour basculer l'affichage des colonnes "Chemin d'accès de l'état" et "Description" dans la fenêtre de rapport.

3. Cliquez sur le bouton **Créer un rapport** pour fermer la boîte de dialogue Configurer un rapport.

Une fois la personnalisation effectuée, un affichage en lecture seule des données sélectionnées s'ouvre lorsque vous cliquez sur le rapport.

## Fenêtre de rapport

La fenêtre de rapport est une fenêtre de navigation conçue pour faciliter l'enregistrement et l'impression des rapports. C'est pourquoi elle ne comporte aucune image.

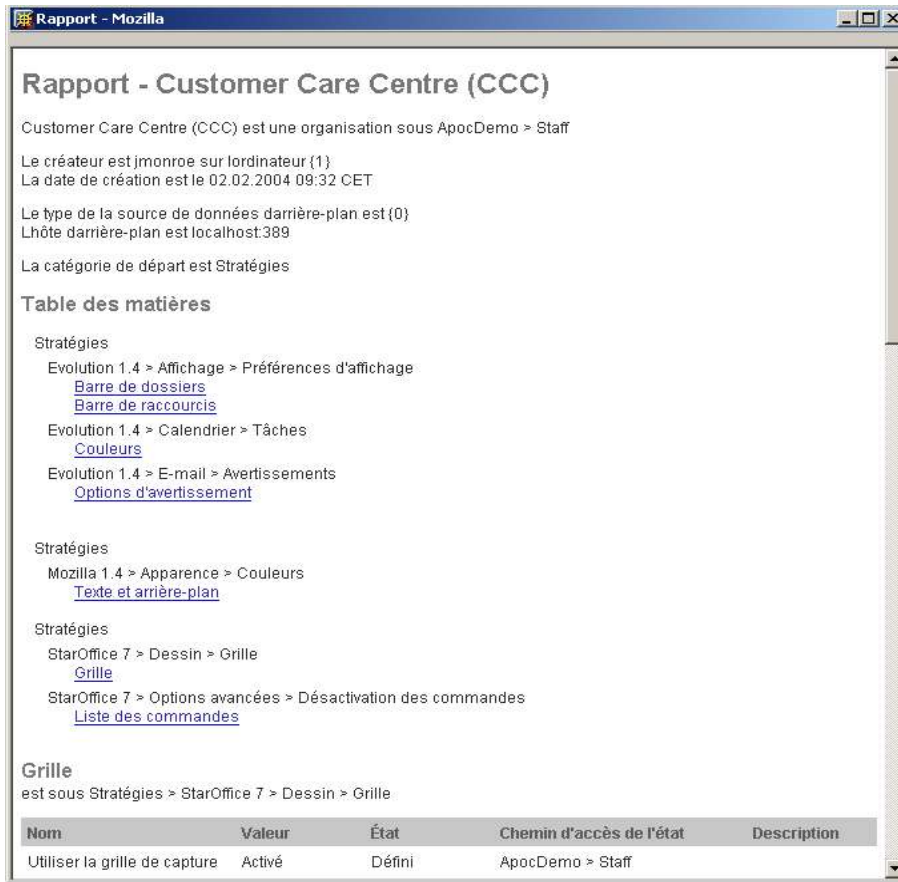


Figure 26 Fenêtre de rapport

Un rapport se compose des principaux éléments suivants :

- L'en-tête principal ;
- Les informations relatives à l'environnement ;
- La table des matières ;
- Les tableaux de paramètres de configuration.

L'en-tête principal contient la chaîne "Rapport - " suivie du nom des membres de l'organisation et du domaine utilisés pour la génération de ce rapport.

Les informations relatives à l'environnement indiquent le membre de l'organisation ou du domaine utilisé, le créateur, la date de création, le type de la source de données d'arrière-plan, l'hôte et l'emplacement ainsi que le sous-groupe de départ.

La table des matières regroupe dans un tableau les liens vers chaque tableau de paramètres de configuration contenu dans le rapport.

Les tableaux de paramètres de configuration sont organisés par sous-groupes. Seuls les sous-groupes contenant au moins un paramètre de configuration applicable au membre d'organisation ou de domaine en question y sont répertoriés. Chaque tableau comporte un titre indiquant un numéro ainsi que le nom et la position du sous-groupe. Le numéro représente la position du sous-groupe. Un numéro supplémentaire est affiché pour chaque niveau. La valeur de chaque numéro indique le nombre de sous-groupes existant pour le niveau.

Le tableau comprend les colonnes suivantes :

- “Nom” : contient le nom du paramètre de configuration.
- “Valeur” : contient la valeur du paramètre de configuration.
- “État” : contient l'état du paramètre de configuration qui peut être "Défini" ou "Protégé". "Défini" indique que ce paramètre de configuration a une valeur. "Protégé" indique que le paramètre de configuration ne peut pas être modifié dans les couches inférieures. Un paramètre de configuration avec une valeur est toujours défini, alors qu'un paramètre de configuration peut être protégé sans avoir de valeur.
- “Chemin d'accès de l'état” (facultatif) : contient le chemin d'accès où l'état est défini.
- “Description” (facultatif) : décrit brièvement le paramètre de configuration.

Pour faciliter la lecture des tableaux de paramètres, les lignes impaires sont affichées sur fond clair. Un lien **Retour au début** suit chaque tableau. En cliquant dessus, vous pouvez de nouveau afficher la table des matières.

# Packages de stratégies

Le fait de cliquer sur le lien **Packages de stratégies** dans le cadre masthead ouvre une nouvelle boîte de dialogue.

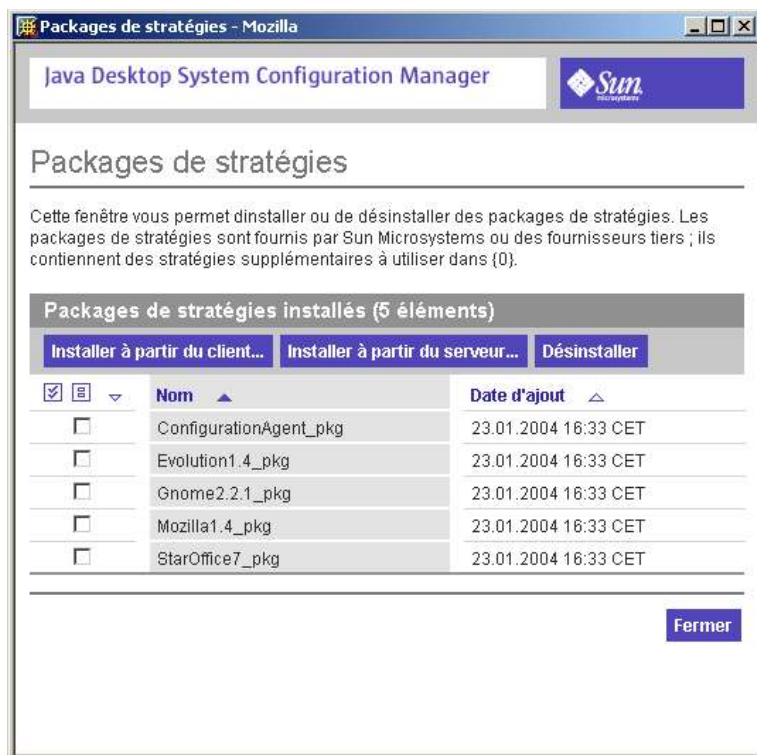


Figure 27 Fenêtre Packages de stratégies

La fenêtre Packages de stratégies affiche la liste des packages de stratégies installés. Configuration Manager est livré avec quatre packages installés : StarOffice, Evolution, Mozilla et Gnome. Vous pouvez utiliser cette boîte de dialogue pour installer et désinstaller des packages de stratégies. Un package de stratégies contient des modèles de stratégies de configuration, des fichiers de ressources permettant de localiser l'interface utilisateur et des fichiers d'aide HTML.

Le tableau présenté comprend trois colonnes : la colonne de sélection, ainsi que les colonnes "Nom" et "Date d'ajout". La colonne de sélection permet de sélectionner une ou plusieurs lignes auxquelles s'appliquent les actions figurant dans la liste de la barre d'actions. La colonne "Nom" contient le nom de chaque package de stratégies installé. Par défaut, l'installation comprend cinq packages, dont le package Configuration Agent. La colonne "Date d'ajout" indique la date et l'heure de l'installation, et le fuseau horaire sur lequel les données sont basées. Le format de la date et de l'heure dépend de l'environnement linguistique (par exemple, 02/24/2003 ou 24.02.2003).

## Installation des packages de stratégies

Le fait de cliquer sur le bouton **Installer à partir du serveur** ouvre la boîte de dialogue Installer le package de stratégies à partir du fichier serveur, qui permet de rechercher le fichier du package à installer à partir du système de fichiers du serveur.

Le fait de cliquer sur le bouton **Installer à partir du client** ouvre la boîte de dialogue Installer le package de stratégies à partir du fichier local, qui permet de saisir le chemin d'accès à l'emplacement du package sur le système de fichiers du client.

Après avoir spécifié un emplacement valide dans l'une de ces boîtes de dialogue et confirmé l'action, la boîte de dialogue se ferme et le package est installé. Si le package a été correctement installé, son nom s'affiche dans le tableau des packages de stratégies. Pour désinstaller un package de stratégies, cliquez sur le bouton **Désinstaller**. Une boîte de dialogue s'ouvre demandant la confirmation de la suppression des packages de stratégies sélectionnés, après quoi le tableau des packages est actualisé pour refléter la désinstallation des packages de stratégies choisis dans la colonne de sélection.

## Déconnexion

Cliquez sur le lien **Déconnecter** dans le cadre masthead pour mettre fin à la session de Configuration Manager.

## Aide

Une aide est fournie à l'utilisateur au cours de sa navigation. Elle se présente de trois manières différentes :

- Les pages de l'aide principale peuvent être affichées en cliquant sur le lien **Aide** situé en haut à droite du cadre masthead. Une fenêtre de navigateur distincte s'ouvre.

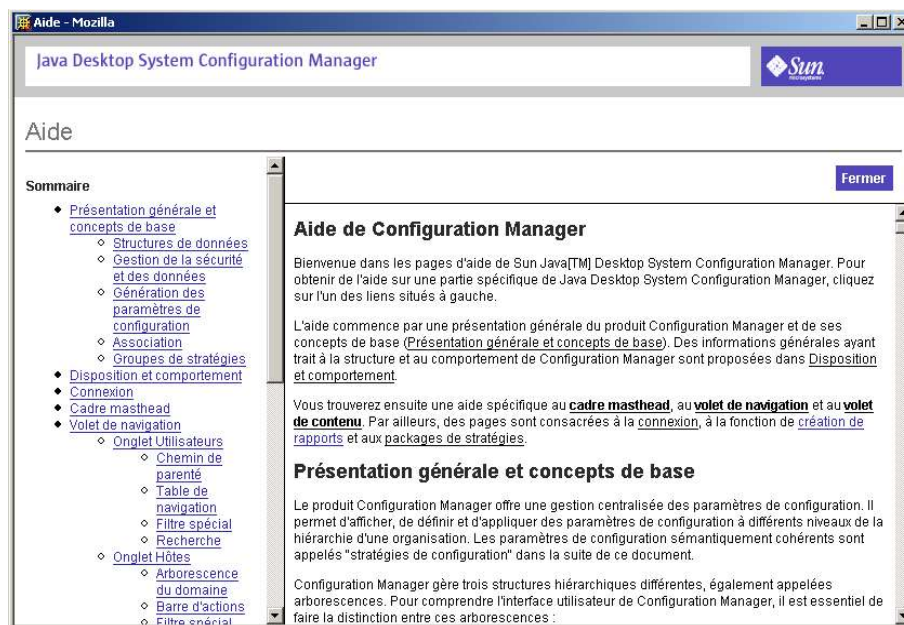


Figure 28 Fenêtre d'aide

Dans le volet de contenu, l'aide est contextuelle. Si vous cliquez sur **Aide**, la page d'aide défile pour afficher la section correspondant à l'onglet actif.

- Une aide dans le corps fournit à l'utilisateur une brève description de l'élément qu'il utilise. La description s'affiche en haut de chaque page.



Lorsqu'il y a lieu, l'aide dans le corps décrit les paramètres configurables et les types de valeurs possibles pour ceux-ci.

- Des info-bulles sont disponibles sous tous les liens et toutes les images. Pour afficher une info-bulle, placez le curseur de la souris sur une image ou un lien.



## Annexe

---

### Scénarios d'utilisation

#### Contexte

Assurances magiques SARL, une société internationale, a décidé de migrer tout son environnement de bureau de Windows NT vers le bureau Gnome de Java Desktop System (JDS). Elle souhaite également utiliser comme logiciel de traitement de texte principal StarOffice Writer au lieu de Microsoft Word et comme navigateur Mozilla au lieu d'Internet Explorer.

Marie, la responsable informatique de la société, recherche une solution pour réaliser le plus facilement possible cette migration. Elle décide d'effectuer cette migration à l'aide de l'application Configuration Manager fournie par JDS. En premier lieu, elle étudie les trois problèmes pour lesquels elle doit trouver une solution avec Configuration Manager :

- Empêcher l'utilisation de jeux sur ordinateur par les employés du service d'assistance à la clientèle, comme cela a été demandé par le responsable du service.
- Créer des paramètres de configuration différents pour les subdivisions "Experts" et "Utilisateurs novices" de chaque service. Ces subdivisions comportent respectivement des employés avec expérience et de nouveaux employés.
- Fournir une solution aux employés du centre des services aux entreprises qui sont amenés à voyager souvent entre les différents services internationaux.

# Scénario 1

## Tâche - Empêcher le lancement de certaines applications

Marie souhaite interdire l'accès des employés du service d'assistance à la clientèle aux jeux sur ordinateur.

## Solution - Employer la fonctionnalité de verrouillage des applications

Les noms des employés du service d'assistance à la clientèle sont répertoriés dans l'arborescence LDAP de l'organisation Service d'assistance à la clientèle de la société dans Configuration Manager. Marie décide d'employer la fonction "Lancement des applications - Limiter" de Gnome pour supprimer les jeux concernés de la liste "Applications autorisées".

Mais comme les employés peuvent remplacer ce paramètre sur leur ordinateur client, Marie le protège au niveau de l'organisation Service d'assistance à la clientèle. Ainsi, le paramètre est en lecture seule pour tous les membres de l'organisation Service d'assistance à la clientèle.

Procédure détaillée :

1. Dans le volet de navigation, cliquez sur l'onglet Utilisateurs et recherchez le nom "Service d'assistance à la clientèle" dans l'arborescence de l'organisation.
2. Dans la colonne "Actions", à côté de l'organisation "Service d'assistance à la clientèle", cliquez sur **Affichage**.
3. Dans le volet de contenu, cliquez sur l'onglet **Stratégies**, sur Gnome 2.2, puis sur Verrouillage.
4. Sélectionnez Lancement des applications.
5. Sélectionnez Applications autorisées.
6. Dans la zone de texte Applications autorisées, sélectionnez les jeux souhaités, puis cliquez sur **Supprimer**.
7. Sélectionnez l'élément Applications autorisées en cochant sa case.
8. Dans la zone **Actions de stratégie** située en haut de la colonne Options de verrouillage, sélectionnez **Protéger**.
9. Cliquez sur **Enregistrer**.

## Scénario 2

### Tâche - Gérer les profils dispersés

Vous souhaitez créer des paramètres de configuration différents pour les subdivisions “Experts” et “Utilisateurs novices” de chaque service.

### Solution – Créer et configurer des groupes de stratégies supplémentaires

Marie décide de créer deux nouveaux groupes de stratégies appelés “Novice” et “Expert”. Elle va ensuite configurer les paramètres des deux groupes de stratégies et assigner chaque groupe à la subdivision correspondante. De cette façon, si Marie modifie ultérieurement un groupe de stratégies, les modifications seront automatiquement appliquées à toutes les subdivisions auxquelles le groupe de stratégies est assigné. Elle peut également supprimer les groupes de stratégies assignés aux subdivisions.

Les trois fonctions que Marie doit désactiver pour les utilisateurs novices sont les options Configurer et Options du menu Outils ainsi que l'exécution de macros dans StarOffice.



---

Reportez-vous à l'annexe du Guide d'administration de StarOffice pour obtenir la liste complète des commandes disponibles.

---

Procédure détaillée :

Les étapes suivantes permettent de configurer les paramètres du groupe de stratégies “Novice”.

1. Dans le volet de navigation, cliquez sur l'onglet **Utilisateurs**, puis sur **Référentiel des stratégies**.
2. Dans la zone **Actions de groupe de stratégies**, sélectionnez Nouveau.
3. Saisissez “Novice” dans la zone de texte, puis cliquez sur **OK**.
4. Dans le volet de contenu, cliquez sur l'onglet **Stratégies**, sur StarOffice 7, sur StarOffice, puis sur Sécurité.
5. Sélectionnez Exécuter la macro, puis sélectionnez Jamais dans la zone **Valeur**.
6. Cliquez sur **Enregistrer**.
7. Sélectionnez Stratégies > StarOffice 7 > Options avancées > Désactivation des commandes.
8. Dans le tableau Liste des commandes, cliquez sur **Nouveau**.
9. Saisissez “DialogueConfigurer” dans la zone de texte, puis cliquez sur **OK**.
10. Dans le tableau Liste des commandes, cliquez sur **Nouveau**.
11. Saisissez “DialogueArborescenceOptions” dans la zone de texte, puis cliquez sur **OK**.
12. Recherchez “Utilisateurs novices” dans l'arborescence de l'organisation affichée dans le volet de navigation.
13. Dans la colonne “Actions”, à côté de l'organisation “Utilisateurs novices”, cliquez sur **Affichage**.
14. Dans le volet de contenu, cliquez sur l'onglet **Groupes de stratégies**, sur “Novice”, puis sur **Ajouter**.
15. Cliquez sur **Enregistrer**.

Répétez les étapes 12 à 15 pour chaque subdivision de l'organisation "Utilisateurs novices" à laquelle vous voulez ajouter le groupe de stratégies "Novice".

Pour configurer les paramètres du groupe de stratégies "Expert", procédez comme suit :

1. Dans le volet de navigation, cliquez sur l'onglet **Utilisateurs**, puis sur **Référentiel des stratégies**.
2. Dans la zone Actions de groupe de stratégies, sélectionnez **Nouveau**.
3. Saisissez "Experts" dans la zone de texte, puis cliquez sur **OK**.

Dans la mesure où les paramètres définis pour les experts sont les paramètres par défaut, seules ces trois étapes sont nécessaires.

## Scénario 3

### Tâche - Fournir une solution aux utilisateurs itinérants

Créez différents paramètres de Proxy pour le navigateur Mozilla en fonction de l'hôte à partir duquel un utilisateur se connecte. Par exemple, un navigateur exécuté sur un hôte aux États-Unis n'utilise pas le même paramètre de Proxy qu'un navigateur exécuté sur un hôte en Europe.

### Solution – Modifier les paramètres de Proxy

Dans ce scénario, les paramètres personnels pour Mozilla sont stockés en fonction du nom d'utilisateur tandis que les paramètres propres à l'hôte sont stockés comme une configuration IP. Les deux types de paramètres sont stockés sur un serveur LDAP central. L'arborescence LDAP comporte déjà les domaines "Amérique du Nord" et "Europe" avec pour membres les hôtes correspondants. Marie pense que la meilleure solution est de modifier le paramètre de Proxy pour Mozilla dans ces deux domaines en fonction de l'hôte utilisé.

Procédure détaillée :

1. Dans le volet de navigation, cliquez sur l'onglet **Hôtes**, puis recherchez le domaine "Amérique du Nord" dans l'arborescence du domaine.
2. Dans la colonne "Actions", à côté du domaine "Amérique du Nord", cliquez sur **Affichage**.
3. Dans le volet de contenu, cliquez sur l'onglet **Stratégies**, sur **Mozilla 1.4**, sur **Avancé**, puis sur **Proxy**.
4. Dans la colonne "Valeur" de la ligne "Utiliser les paramètres système du Proxy", désactivez la case à cocher **Activer**.
5. Dans la colonne "Valeur" de la ligne "Configurer des proxies pour accéder à Internet", sélectionnez "Configuration manuelle du Proxy".
6. Dans la colonne "Valeur" de la ligne "Proxy HTTP", saisissez "proxy.NorthAmerica.com".
7. Dans la colonne "Valeur" de la ligne "Port HTTP", saisissez "8080".
8. Cliquez sur **Enregistrer**.

Répétez les étapes 1 à 8 pour le domaine "Europe" en utilisant le nom de Proxy "proxy.Europe.com" et le port HTTP "9090".

Si elle le souhaitait, Marie pourrait aussi protéger les paramètres de Proxy pour empêcher leur modification par les utilisateurs.

# Glossaire

## A

**Agent** : Voir Configuration Manager Agent.

**APOC (A Point Of Control)** : Nom de code interne pour Sun Java™ Desktop System Configuration Manager.

## C

**Configuration Manager Agent** : Module résidant dans une ressource gérée sur un réseau, capable de demander et de mettre en mémoire cache des stratégies de configuration.

## E

**Entité** : Objet logique auquel peuvent être assignées des données de configuration. Les utilisateurs, les rôles/groupes et les organisations sont des exemples d'entités utilisées dans Configuration Manager.

## F

**Fusion** : Lorsqu'un client demande des données de configuration, il le fait dans le contexte d'une entité (par exemple, un utilisateur, un rôle ou une organisation). Pour fournir les données relatives à l'entité, le client de configuration commence par charger les données liées à partir de la couche du registre, puis il applique les personnalisations des différentes couches (en se basant sur l'arborescence de l'organisation pour déterminer les couches et leur ordre) jusqu'à ce qu'il atteigne la couche de l'entité du contexte. Le client ne s'occupe que des entités de type rôle/groupe et utilisateur.

## G

**Groupe de stratégies de configuration** : Un groupe de stratégies de configuration contient plusieurs stratégies de configuration et peut être lié à des organisations, des groupes, des utilisateurs ou des hôtes. Les groupes de stratégies de configuration sont stockés dans le référentiel des stratégies de configuration.

## L

**LDAP** : Acronyme de 'Lightweight Directory Access Protocol'. LDAP est un protocole de service d'annuaire exécuté via TCP/IP. Les caractéristiques du protocole LDAP sont définies dans la RFC 1777 "The Lightweight Directory Access Protocol".

## M

**Modèle de stratégie de configuration (CPT)** : Fichier XML qui contient un ensemble d'emplacements de données pour des paramètres de configuration constituant une stratégie, une description de l'interface utilisateur utilisée pour visualiser les données ainsi que les contraintes appliquées à ces données.

## R

**Référentiel des stratégies de configuration** : Container dans lequel sont stockés les groupes de stratégies de configuration.

## S

**Stratégie** : Voir Stratégie de configuration.



**Stratégie de configuration** : Règle ou ensemble de règles qui contrôlent le comportement de Configuration Manager et de ses produits connexes.