



Sun Ultra™ 20 工作站 入门指南

Sun Microsystems, Inc.
www.sun.com

部件号 819-3844-10
2005 年 7 月，修订版 A

若您对本文档有任何建议，请访问以下网站：<http://www.sun.com/hwdocs/feedback>

Copyright 2005 Sun Microsystems, Inc. 地址: 4150 Network Circle, Santa Clara, California 95054, U.S.A. 保留所有权利。

Sun Microsystems, Inc. 公司拥有本文档所述产品包含技术的知识产权。特别声明, 这些知识产权可能包括 (但不限于) 列于 <http://www.sun.com/patents> 的一项或多项美国专利, 也可能包括在美国和其他国家或地区的一项或多项附加专利或正在申请中的专利。

本文档及随之附送本文档的产品, 根据许可证而分发, 许可证对其使用、复制、分发和反编译等事项作了限制性规定。未经 Sun 及其许可方 (如有) 事先书面授权, 不得以任何形式或以任何手段复制本产品或本说明书的任何部分。

第三方软件 (包括字体技术) 的版权属于 Sun 供应商所有, 并由供应商许可使用。

本产品的某些部分可能源于 Berkeley BSD 系统, 由 University of California 授权许可。UNIX 是在美国和其他国家注册的商标, 仅通过 X/Open Company, Ltd. 颁发使用许可。

Sun、Sun Microsystems、Sun 徽标、AnswerBook2、docs.sun.com、Ultra、Java 和 Solaris 是 Sun Microsystems, Inc. 在美国和其他国家的商标或注册商标。

所有 SPARC 商标均基于许可证使用, 是 SPARC International, Inc. 在美国和其他国家的商标或注册商标。标注 SPARC 商标的产品基于 Sun Microsystems, Inc. 开发的体系结构而设计。

OPEN LOOK 和 Sun™ 图形用户界面由 Sun Microsystems, Inc. 为其用户和被许可人而开发。Sun 尊重并承认 Xerox 在计算机业界一直致力于研究和开发不断创新的可视或图形用户界面的不懈努力。Sun 拥有 Xerox 颁发的 Xerox 图形用户界面非专属许可证, 该许可证也涵盖 Sun 的被许可人实现 OPEN LOOK GUI 和以其它方式并基于 Sun 书面许可证协议使用有关技术的权利。

美国政府权利 — 商业用途。政府用户需遵守 Sun Microsystems, Inc. 标准许可证协议及 FAR 和其补充条款的适用规定。

本文档基于“现状”而提供, 不提供任何明示或暗示的条件、承诺或担保, 包括不就产品的适销性、特定用途适用性 or 无侵权等作任何暗示担保; 法律规定此类免责条款为无效者, 不在此限。

Copyright 2005 Sun Microsystems, Inc., 4150 Network Circle, Santa Clara, Californie 95054, Etats-Unis. Tous droits réservés.

Sun Microsystems, Inc. a les droits de propriété intellectuels relatants à la technologie qui est décrit dans ce document. En particulier, et sans la limitation, ces droits de propriété intellectuels peuvent inclure un ou plus des brevets américains énumérés à <http://www.sun.com/patents> et un ou les brevets plus supplémentaires ou les applications de brevet en attente dans les Etats-Unis et dans les autres pays.

Ce produit ou document est protégé par un copyright et distribué avec des licences qui en restreignent l'utilisation, la copie, la distribution, et la décompilation. Aucune partie de ce produit ou document ne peut être reproduite sous aucune forme, par quelque moyen que ce soit, sans l'autorisation préalable et écrite de Sun et de ses bailleurs de licence, s'il y en a.

Le logiciel détenu par des tiers, et qui comprend la technologie relative aux polices de caractères, est protégé par un copyright et licencié par des fournisseurs de Sun.

Des parties de ce produit pourront être dérivées des systèmes Berkeley BSD licenciés par l'Université de Californie. UNIX est une marque déposée aux Etats-Unis et dans d'autres pays et licenciée exclusivement par X/Open Company, Ltd.

Sun, Sun Microsystems, le logo Sun, AnswerBook2, docs.sun.com, Java, Ultra, et Solaris sont des marques de fabrique ou des marques déposées de Sun Microsystems, Inc. aux Etats-Unis et dans d'autres pays.

Toutes les marques SPARC sont utilisées sous licence et sont des marques de fabrique ou des marques déposées de SPARC International, Inc. aux Etats-Unis et dans d'autres pays. Les produits portant les marques SPARC sont basés sur une architecture développée par Sun Microsystems, Inc.

L'interface d'utilisation graphique OPEN LOOK et Sun™ a été développée par Sun Microsystems, Inc. pour ses utilisateurs et licenciés. Sun reconnaît les efforts de pionniers de Xerox pour la recherche et le développement du concept des interfaces d'utilisation visuelle ou graphique pour l'industrie de l'informatique. Sun détient une licence non exclusive de Xerox sur l'interface d'utilisation graphique Xerox, cette licence couvrant également les licenciées de Sun qui mettent en place l'interface d'utilisation graphique OPEN LOOK et qui en outre se conforment aux licences écrites de Sun.

LA DOCUMENTATION EST FOURNIE "EN L'ÉTAT" ET TOUTES AUTRES CONDITIONS, DECLARATIONS ET GARANTIES EXPRESSES OU TACITES SONT FORMELLEMENT EXCLUES, DANS LA MESURE AUTORISEE PAR LA LOI APPLICABLE, Y COMPRIS NOTAMMENT TOUTE GARANTIE IMPLICITE RELATIVE A LA QUALITE MARCHANDE, A L'APTITUDE A UNE UTILISATION PARTICULIERE OU A L'ABSENCE DE CONTREFAÇON.



目录

前言 v

1. 安装 Sun Ultra 20 工作站 1

安全信息 1

计划安装 2

拆开工作站包装 3

前面板概述 4

背面板概述 5

工作站电缆布线 6

打开工作站电源并开机 7

关闭工作站电源 8

2. 软件安装 9

安装准备 9

擦除主启动硬盘 11

设置 BIOS 以便安装操作系统 11

安装操作系统 12

运行 up2date 实用程序 13

安装驱动程序和加载诊断分区 14

安装 Linux 操作系统驱动程序 15

| | |
|-------------------------------------|-----------|
| 安装 Solaris 操作系统驱动程序 | 16 |
| 安装 Windows XP 操作系统驱动程序 | 17 |
| 安装用于 Windows XP 的 NVIDIA 显示和芯片组驱动程序 | 21 |
| 3. 设置预安装软件 | 23 |
| 配置 Solaris 10 操作系统软件 | 24 |
| 许可证信息 | 24 |
| 磁盘配置 | 24 |
| 安装流程图 | 25 |
| 配置预安装的 Solaris 10 操作系统 | 26 |
| 设置预安装开发软件 | 28 |
| Sun Studio 10 软件 | 28 |
| Sun Java Studio Creator 2004Q2 | 33 |
| Sun Java Studio Enterprise 7 | 35 |
| 使用 Install Check （安装检查）工具 | 39 |

前言

《Sun Ultra 20 工作站入门指南》提供有关安装工作站硬件和软件、开机及配置软件的指导说明。

本手册的内容结构

本指南包括以下各章：

第 1 章包括拆开工作站的产品包装、连接电缆和开机的说明。

第 2 章描述 Sun Ultra 20 工作站支持的操作系统，及系统包括的附加驱动程序信息。

第 3 章说明如何设置预安装的 Solaris™ 10 操作系统及附加开发软件。

Shell 提示

| Shell | 提示 |
|----------------------------------|--------------|
| C shell 提示 | <i>机器名 %</i> |
| C shell 超级用户提示 | <i>机器名 #</i> |
| Bourne shell 和 Korn shell 提示 | \$ |
| Bourne shell 和 Korn shell 超级用户提示 | # |

印刷体例

| 字体 ¹ | 含义 | 示例 |
|------------------|--------------------------------------|--|
| AaBbCc123 | 表示计算机屏幕输出显示的命令名、文件名和目录名。 | 编辑您的 .login 文件。 使用 <code>ls -a</code> 命令以列出所有文件。 <code>% You have mail.</code> |
| AaBbCc123 | 您从键盘上键入的内容，与计算机屏幕输出相区别。 | <code>% su</code> Password: |
| <i>AaBbCc123</i> | 书目标题、新术语或词汇、重点术语。命令行变量，需替换为实际的名称或数值。 | 请参阅 《用户指南》第 6 章。 这些称为类选项。 您必须是超级用户方可执行此操作。 要删除文件，键入 <code>rm 文件名</code> 。 |

1. 您的浏览器设置可能与此处设置有所不同。

相关文档

下列在线文档可从以下网站访问：

[http://www.sun.com/products-n-solutions/
hardware/docs/Workstation_Products/Workstations/ultra_20/](http://www.sun.com/products-n-solutions/hardware/docs/Workstation_Products/Workstations/ultra_20/)

| 应用 | 标题 | 部件号 |
|---------|--|----------------------------|
| 系统安装信息 | 《Sun Ultra 20 Workstation Setup Guide》 | 819-2150-xx |
| 概述和服务信息 | 《Sun Ultra 20 工作站用户指南》 | 819-3834-10 |
| 安全信息 | 《Important Safety Information for Sun Systems》 《Sun Ultra 20 Workstation Safety and Compliance Guide》 | 816-7190-10 819-2149-xx |
| 最后发布信息 | 《Sun Ultra 20 工作站版本说明》 | 819-3824-10 |

说明文档、技术支持与培训

| Sun 功能 | URL | 说明 |
|---------|---|------------------------------|
| 文档 | http://www.sun.com/documentation/ | 下载 PDF 和 HTML 说明文档，并订购印刷文档手册 |
| 技术支持与培训 | http://www.sun.com/supporttraining/ | 获取技术支持、下载修补程序并了解 Sun 课程信息 |

第三方网站

对于本文档中提及的第三方网站的可用性，Sun 概不负责。对于此类网站或资源上提供或通过此类网站或资源可用的任何内容、广告、产品或其它材料，Sun 并未认同并且不承担任何责任。对由于使用或依赖此类网站或资源上提供或通过此类网站或资源可用的任何此类内容、产品或服务而造成或因与此相关原因而导致的任何实际或声称的损害或损失，Sun 概不负责。

Sun 欢迎您提出宝贵意见

Sun 致力于不断改进文档质量，我们欢迎您提出宝贵意见和建议。请登录以下网站向我们提交您的意见和建议：

<http://www.sun.com/hwdocs/feedback>

在您的反馈信息中，请包括所指文档的书目标题和部件号：《Sun Ultra 20 工作站入门指南》，819-3844-10。

安装 Sun Ultra 20 工作站

本章包括以下主题：

- 第 1 页 “安全信息”
- 第 2 页 “计划安装”
- 第 3 页 “拆开工作站包装”
- 第 6 页 “工作站电缆布线”
- 第 7 页 “打开工作站电源并开机”
- 第 8 页 “关闭工作站电源”

安全信息

有关 Sun Ultra 20 工作站的安全信息，请参阅下列文档：

- 《*Important Safety Information for Sun Hardware Systems*》，文档部件号 816-7190-10（在 Sun Ultra 20 工作站产品套件包装中包括此印刷文档）。
- 《*Marrakesh Workstation Safety and Compliance Guide*》，文档部件号 819-2149-xx（在 <http://sun.com/documentation> 上提供）。

计划安装

请参考以下流程图，计划并执行 Sun Ultra 20 工作站安装。

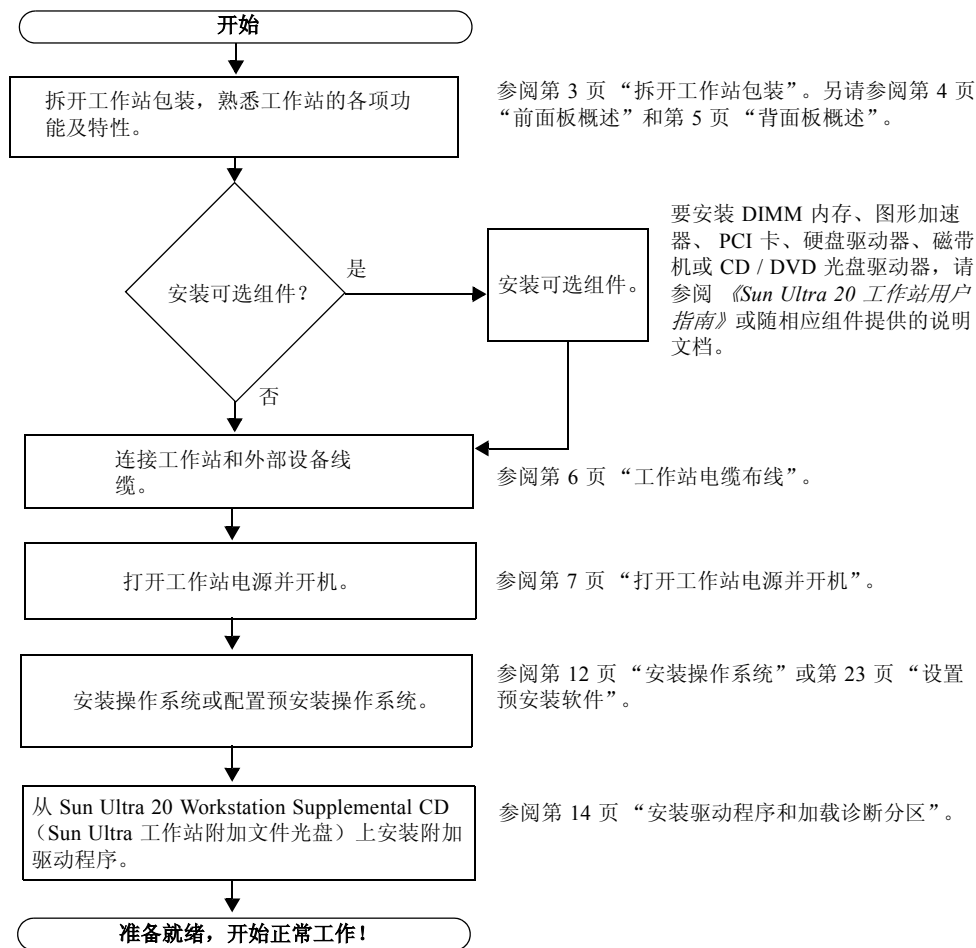


图 1-1 安装 Sun Ultra 20 工作站流程图

拆开工作站包装

从运输包装箱中小心地取出工作站各组件的小包装，并拆开包装。运输包装中包括以下内容：

- Sun Ultra 20 工作站
- Sun Ultra 20 工作站说明文档光盘，其中包含：
 - 《Sun Ultra 20 Workstation Setup Guide》
 - 《Sun Ultra 20 工作站入门指南》
 - 《Sun Ultra 20 工作站用户指南》
 - 《Important Safety Information for Sun Systems》
- Sun Ultra 20 Workstation Supplemental CD（Sun Ultra 工作站附加文件光盘）（包括驱动程序和诊断软件）
- 以下软件的安装光盘：Sun™ Studio 10、Sun Java™ Studio Creator、Sun Java™ Studio Enterprise
- DMS 59 电缆（如果工作站配备有 NVS280 视频卡）

针对客户所在国家的附件套件（包括电源电缆、键盘和鼠标），与其它组件分开包装。

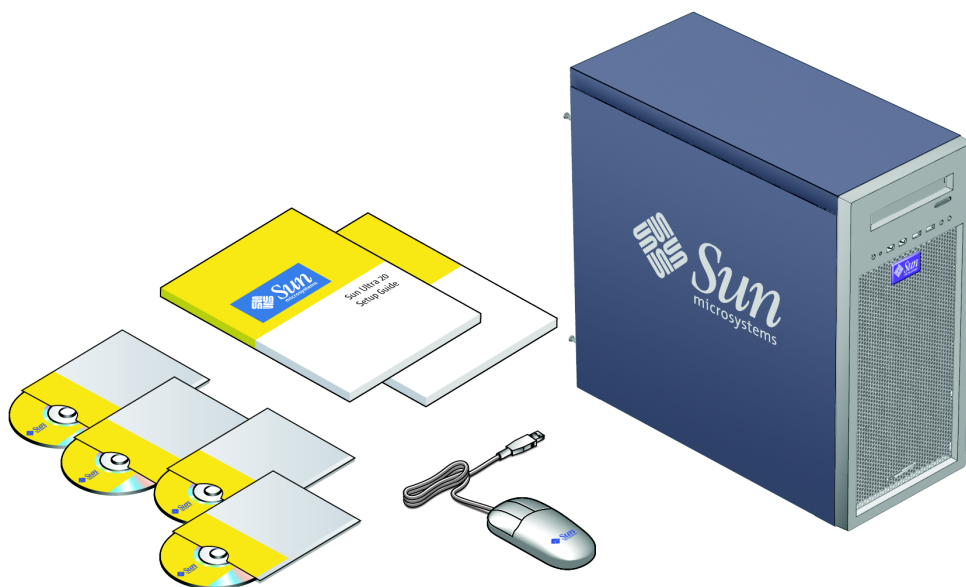


图 1-2 Sun Ultra 20 工作站套件内容

前面板概述

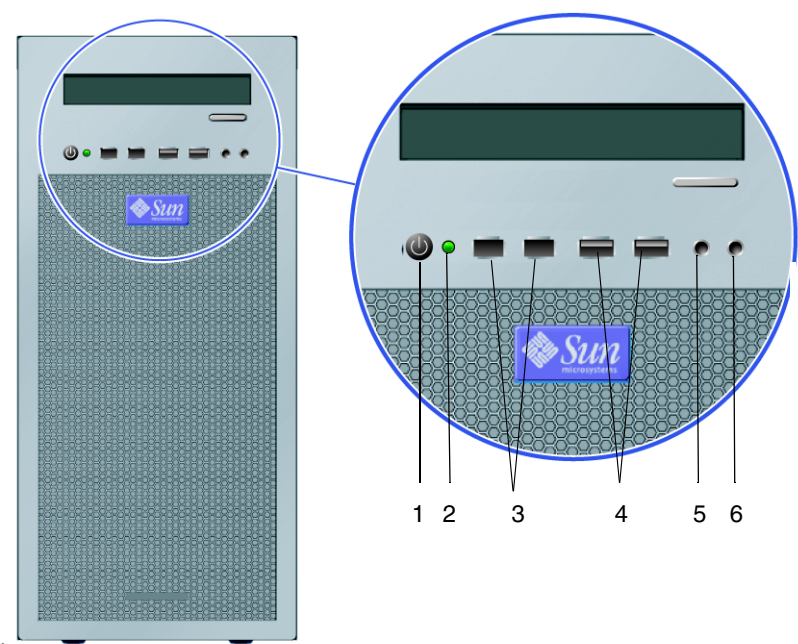


图 1-3 Sun Ultra 20 工作站前面板

表 1-1 Sun Ultra 20 工作站前面板

| 图示编号 | 按钮 /LED 指示灯 / 端口 | 图示编号 | 按钮 /LED 指示灯 / 端口 |
|------|-----------------------|------|------------------|
| 1 | 电源按钮 | 4 | 两个 USB 端口 |
| 2 | 电源 LED 指示灯 | 5 | 话筒输入插孔 |
| 3 | 两个 1394 (firewire) 端口 | 6 | 耳机输出插孔 |

背面板概述

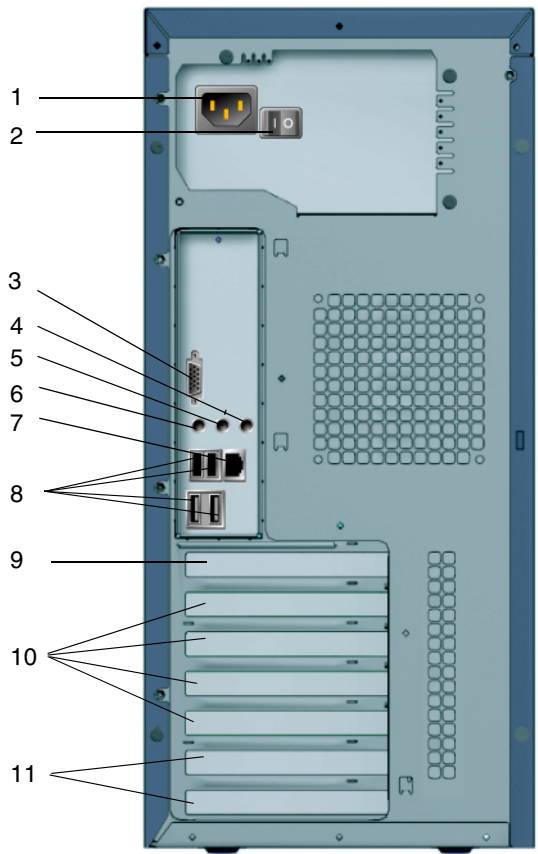


图 1-4 Sun Ultra 20 工作站背面板

表 1-2 Sun Ultra 20 工作站背面板

| 图示编号 | 连接器 / 插槽 | 图示编号 | 连接器 / 插槽 |
|------|----------------|------|-----------------------|
| 1 | 电源连接器 | 7 | 以太网连接器 |
| 2 | 电源开关 | 8 | 四个 USB 连接器 |
| 3 | 板上 HDI15 视频连接器 | 9 | PCI Express x16 图形卡插槽 |
| 4 | 话筒插孔 | 10 | 四个 PCI 插槽 |
| 5 | 音频线路输入插孔 | 11 | 两个 PCI Express x1 插槽 |
| 6 | 音频线路输出插孔 | | |

工作站电缆布线

图 1-5 显示工作站的线缆连接方式。

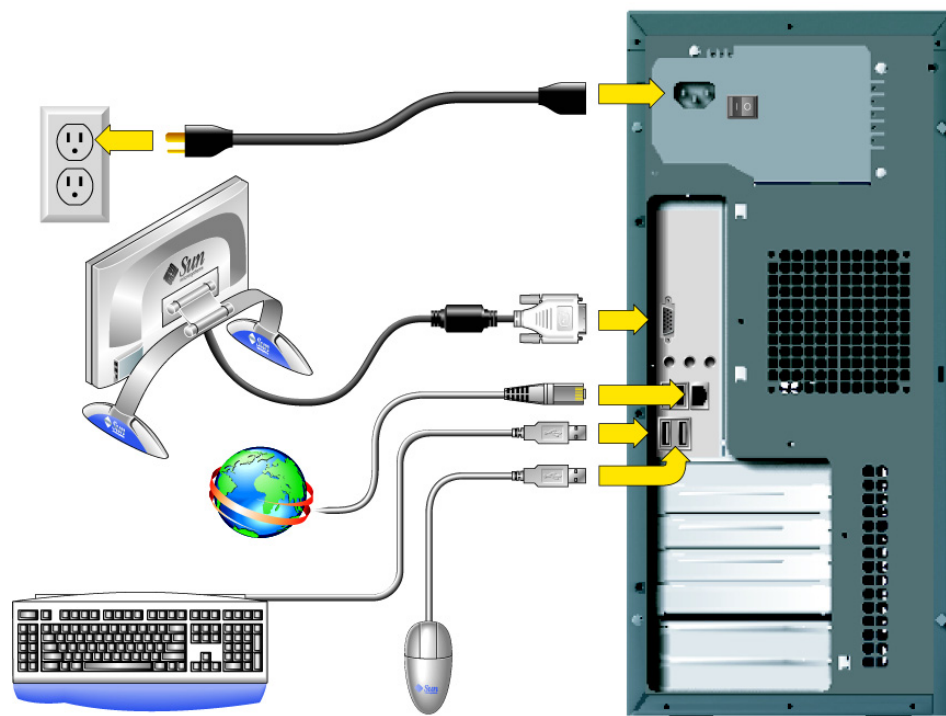


图 1-5 电缆布线

请按以下顺序连接工作站和外部设备线缆（参见图 1-5）：

1. 将工作站电源电缆连接到正确接地的供电电源插座中。
2. 将键盘和鼠标线缆连接到背面板的 USB 连接器上。
3. 将显示器线缆连接到板上视频连接器，或连接到安装在 PCI Express 图形（顶部）PCI 插槽中的图形卡上。

注 — 随配备 NVS280 卡的系统提供了一条 DMS59 电缆。

4. 将以太网电缆连接到 Sun Ultra 20 工作站的以太网连接器上，并将电缆的另一端连接到以太网 RJ-45 插孔中。
5. 将任何其它外部设备的线缆连接到工作站的对应连接器上。

打开工作站电源并开机

提示 – 如果您需要安装可选内部组件，如附加 DIMM 内存、PCI 卡、光盘驱动器或硬盘驱动器，则应先安装好这些组件，然后才打开工作站电源并开机。如果您不需要安装可选组件，则您此时已准备好打开工作站电源并开机。

1. 打开显示器电源开关，并打开所有外部设备的电源开关。
2. 将工作站背面的电源开关旋转到 **On (○)**（打开）位置。
3. 按下并松开工作站前面板上的电源按钮（参见图 1-3）。
4. 几秒钟后，查看并确认电源按钮指示灯旁边的平台电源 **LED** 指示灯已亮起。
当工作站开始执行内部启动进程时，电源按钮上的平台电源 LED 指示灯将亮起（参见图 1-3）。
5. 如果您是初次打开工作站的电源开关，则需要安装操作系统或配置预安装的操作系统，然后系统才能完成启动。
 - 有关安装操作系统的说明，请参阅第 2 章。
 - 有关配置预安装 Solaris 10 操作系统的说明，请参阅第 3 章。

关闭工作站电源

1. 保存您的数据，并关闭任何打开的应用程序。
2. 在关闭工作站电源之前，请阅读以下所有关机选项的说明：
 - 应使用操作系统的关机命令或从菜单中选择关机选项来关闭工作站。

在多数情况下，这将关闭操作系统，然后关闭工作站电源。
 - 如果通过操作系统的关机命令未能关机，或无关机命令可用，请按下并松开工作站的电源按钮（其位置请参见图 1-3）。

这将按一定顺序关闭操作系统，然后关闭工作站电源。

注意 – 为避免丢失数据，在尽可能的情况下，应采用上述两种关机方式。

- 如果未能使工作站关机，请按下并按住电源按钮约四秒钟。

这将强制性地关闭工作站电源，而不会按顺序关闭系统。此关机方式可能会导致数据丢失。

如果使用上述方式未能使工作站关机，请参阅 《*Sun Ultra 20 工作站用户指南*》（部件号 819-3834-10）的“故障排除”一章，了解更多关机选项。

注 – 工作站关机后，应等待至少四秒钟，方可再次打开工作站电源开机。

软件安装

本章包括以下部分：

- 第 9 页 “安装准备”
- 第 11 页 “设置 BIOS 以便安装操作系统”
- 第 12 页 “安装操作系统”
- 第 13 页 “运行 up2date 实用程序”
- 第 14 页 “安装驱动程序和加载诊断分区”

本章包括有关在您的工作站上安装操作系统（如果您不想使用预安装的 Solaris 10 操作系统）的信息。

Sun Ultra 20 工作站附加文件光盘中也包括诊断软件。有关使用诊断软件的指导与说明，请参阅 《*Sun Ultra 20 工作站用户指南*》（部件号 819-3834-10）。

安装准备

图 2-1 显示在您的工作站上安装操作系统的步骤流程。

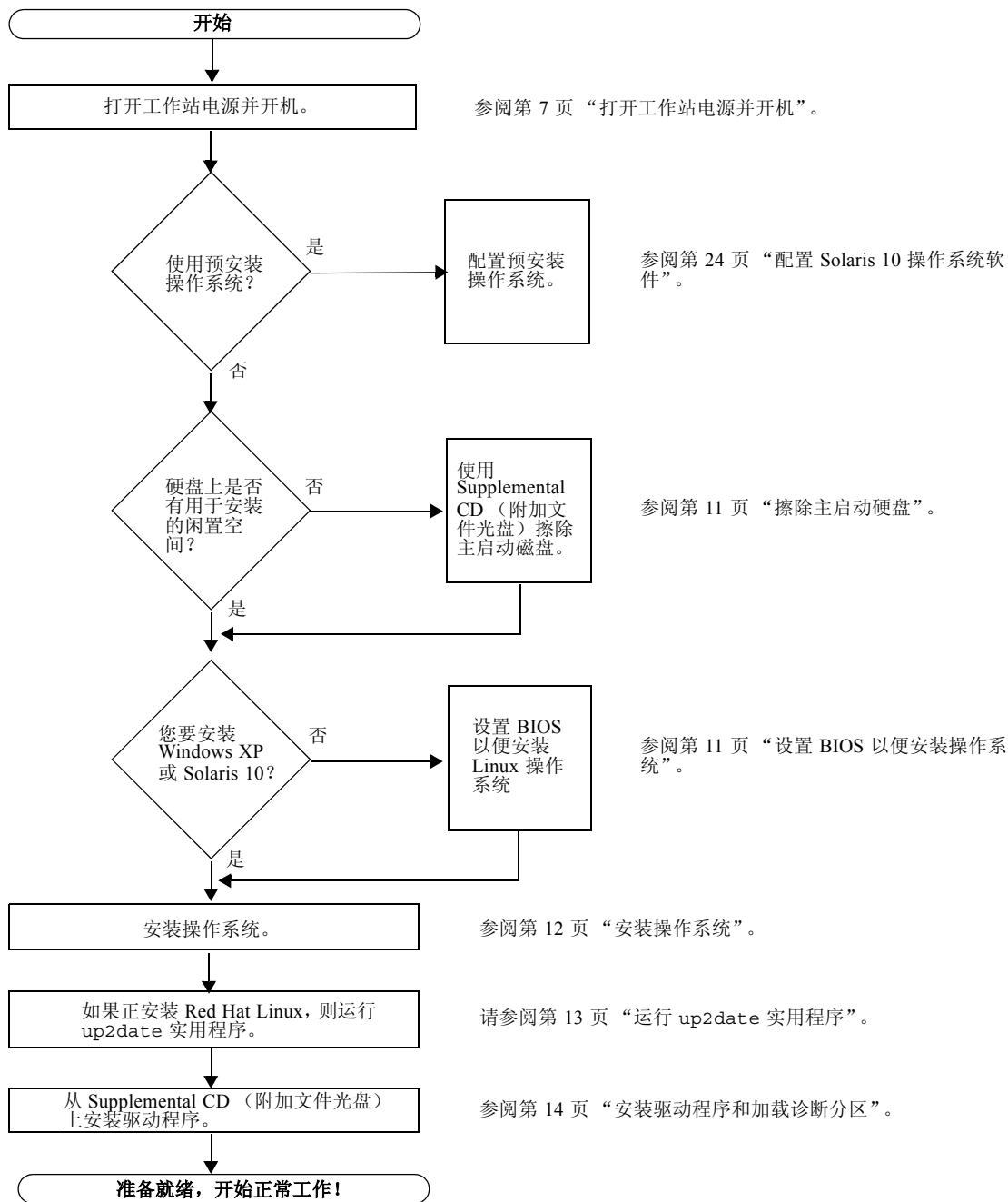


图 2-1 安装流程图

擦除主启动硬盘

如果引导分区上没有足够的空间用于安装操作系统，在 Sun Ultra 20 Workstation Supplemental CD（Sun Ultra 工作站附加文件光盘）的主菜单上提供了一个 Erase Primary Boot Hard Disk（擦除主启动硬盘）选项，您可使用此选项擦除已安装的其它操作系统，为执行新安装准备空间。



注意 – 从 Supplemental CD（附加文件光盘）上选择 Erase Primary Boot Hard Disk（擦除主启动硬盘）选项将会擦除硬盘上的所有分区（诊断分区除外）。所有用户数据将丢失。在执行此操作之前，请确保备份硬盘驱动器上的所有数据。

擦除主启动硬盘：

1. 在硬盘驱动器上备份您希望保存的所有数据。
2. 将 Supplemental CD（附加文件光盘）插入工作站光盘驱动器。
3. 当显示主菜单时，从 Supplemental CD（附加文件光盘）主菜单中选择以下选项：
3. Erase Primary Boot Hard Disk

此选项将擦除当前主硬盘驱动器中的所有分区（诊断分区除外）。诊断分区（若有）仍保持不受影响。

设置 BIOS 以便安装操作系统

如果您计划将操作系统安装到 Sun Ultra 20 工作站上，则在安装软件之前，您必须确保已正确设置了 BIOS。请参阅下面针对您计划安装的操作系统的相应部分。

设置 BIOS 以便安装 Windows XP 或 Solaris 10

Installed O/S（已安装操作系统）选项的默认设置为 Others（其它）。如果尚未更改默认设置，则您不必为安装 Windows XP 或 Solaris 10 操作系统而设置此选项。

如果已将 BIOS 的 Installed O/S（已安装操作系统）选项从默认设置更改为其它设置，则应为安装 Windows XP 或 Solaris 10 操作系统执行以下预备操作：

1. 打开工作站电源，并在显示 Sun 徽标屏幕时按 F2 键进入 BIOS Setup（BIOS 设置）菜单。
2. 选择 Advanced BIOS Features（高级 BIOS 功能）菜单。
3. 将 Installed O/S（已安装操作系统）选项更改为 Others（其它）。
4. 按 F10 键保存您的更改并退出 BIOS。

设置 BIOS 以便安装 Linux 操作系统

对于 Linux 操作系统（RedHat Enterprise Linux 3 和 4 以及 SUSE Linux Enterprise System SP1），请执行以下步骤：

1. 打开工作站电源，并在显示 Sun 徽标屏幕时按 F2 键进入 BIOS Setup（BIOS 设置）菜单。
2. 选择 Advanced BIOS Features（高级 BIOS 功能）菜单。
3. 将 Installed O/S（已安装操作系统）选项更改为 Linux。
4. 按 F10 键保存您的更改并退出 BIOS。

安装操作系统

您的 Sun Ultra 20 工作站已预安装了 Solaris 10 操作系统。您也可选择为 Sun Ultra 20 工作站安装其它获支持的操作系统。

在本文档发布时，以下操作系统获得支持：

- Solaris 10 操作系统
- Red Hat Enterprise Linux 3 WS Update 5， 32 位和 64 位
- Red Hat Enterprise Linux 4 WS Update 1， 32 位和 64 位
- SUSE Linux Enterprise System 9 SP 1， 32 位和 64 位
- Windows XP， 32 位 (SP2) 和 64 位（WHQL 验证）

有关安装这些操作系统的指导说明，请参阅相应操作系统安装光盘上的说明文件。

在安装 Linux 或 Windows XP 操作系统前，请注意以下事项。

- 如果您要安装 Linux 操作系统，则需要设置 BIOS 的 Installed O/S（已安装操作系统）选项。请参阅第 11 页“设置 BIOS 以便安装操作系统”。

- 如果您计划安装 Windows XP，并计划在工作站上配置 RAID，则需要安装 Windows XP 时一起安装 RAID 驱动程序。请参阅第 17 页“安装 Windows XP 操作系统驱动程序”。

如果您要在 Sun Ultra 20 工作站上运行 Red Hat Enterprise Linux 3 或 4 WS 或者 SUSE Linux Enterprise System 操作系统，可从以下网站订购这些操作系统：

<http://www.sun.com/software/linux/index.html>

在 Sun Ultra 20 工作站初次发布之后，将会公布其支持的其它操作系统的信息。有关当前获支持操作系统的最新信息，请登录以下网站查阅：

<http://www.sun.com/ultra20>

注 – 已在 Sun Ultra 20 工作站中预安装诊断分区。如果已从工作站中删除了诊断分区，请参阅《*Sun Ultra 20 工作站用户指南*》（文档部件号 819-3834-10），以了解如何从 Sun Ultra 20 Workstation Supplemental CD（Sun Ultra 工作站附加文件光盘）上重新安装诊断分区。

运行 up2date 实用程序

如果您正安装 Red Hat Enterprise Linux 软件，请在安装操作系统之后并在从 Sun Ultra 20 Workstation Supplemental CD（Sun Ultra 工作站附加文件光盘）安装视频驱动程序之前，运行 up2date 实用程序。

注 – 如果您已安装 NVIDIA 驱动程序，则必须在运行 up2date 之后重新安装这些驱动程序，因为内核已经更新。

安装驱动程序和加载诊断分区

在安装操作系统之后，请运行 Sun Ultra 20 Workstation Supplemental CD（Sun Ultra 工作站附加文件光盘）上提供的安装脚本，以安装与您的操作系统对应的驱动程序。

Sun Ultra 20 Workstation Supplemental CD（Sun Ultra 工作站附加文件光盘）随 Sun Ultra 20 工作站一起提供。您也可从以下网站的下载链接下载附加文件光盘：

<http://www.sun.com/ultra20>

如果您已创建新诊断分区，您也需要运行此脚本为所有获支持的操作系统加载诊断分区。（请参阅《*Sun Ultra 20 工作站用户指南*》（部件号 819-3834-10）以了解如何创建诊断分区。）在 Windows XP 工作站上不能加载诊断分区。

本部分包括以下主题：

- 第 15 页 “安装 Linux 操作系统驱动程序”
- 第 16 页 “安装 Solaris 操作系统驱动程序”
- 第 17 页 “安装 Windows XP 操作系统驱动程序”
- 第 21 页 “安装用于 Windows XP 的 NVIDIA 显示和芯片组驱动程序”

安装 Linux 操作系统驱动程序

要为运行 Linux 操作系统的工作站安装视频驱动程序并加载诊断分区，请执行以下步骤：

1. 以超级用户身份登录 Sun Ultra 20 工作站。
2. 将 Sun Ultra 20 Workstation Supplemental CD（Sun Ultra 工作站附加文件光盘）插入工作站的 DVD 光盘驱动器，并键入以下命令：

```
cd /mountpoint/drivers/linux/operating_system
```

其中，*/mountpoint* 指将光盘加载的目录，*operating_system* 指工作站上安装的 Linux 类型。

- 如果此目录不存在，则不能自动加载光盘。您将需要加载光盘并更改到正确目录，如步骤 3 和步骤 4 所示。
- 如果您能够访问 *operating_system* 目录，则转到步骤 5。

3. 如果未自动加载光盘，打开一个终端窗口并输入以下命令以加载光盘：

```
# mount -o ro /dev/cdrom /mountpoint
```

其中，*/mountpoint* 指操作系统和光盘驱动器类型的相应装载点。

例如：

```
# mount -o ro /dev/cdrom /mnt/dvdrom
```

4. 更改到 */mountpoint/drivers/linux/operating_system* 目录。

其中，*/mountpoint* 指将光盘加载的目录，*operating_system* 指工作站上安装的 Linux 类型。

例如：

```
# cd /mnt/dvdrom/drivers/linux/red_hat
```

5. 键入以下命令以运行安装脚本：

```
#./install.sh
```

如果正运行 X 服务器，则不会执行此脚本。

- 如果脚本程序退出并显示错误消息，则转到步骤 6。
- 如果脚本正确执行，则转到步骤 7。

6. 如果脚本程序退出并显示错误消息，请执行以下步骤以禁用 X 服务器：

a. 在系统提示符下输入以下命令：

```
% init 3
```

b. 以超级用户身份登录。

c. 重复步骤 4 和步骤 5。

7. 完成安装驱动程序时，弹出 CD 光盘。

8. 重新启动工作站。

安装 Solaris 操作系统驱动程序

要为运行 Solaris 10 操作系统的工作站安装驱动程序并加载诊断分区，请执行以下步骤：

1. 以超级用户身份登录 Sun Ultra 20 工作站。

2. 将 Sun Ultra 20 Workstation Supplemental CD （Sun Ultra 工作站附加文件光盘）插入工作站的 DVD 光盘驱动器。

Solaris 10 操作系统将自动加载此 CD 光盘。

3. 键入以下命令，以更改到 /cdrom/cdrom0/drivers/sx86 目录：

```
# cd /cdrom/cdrom0/drivers/sx86
```

4. 键入以下命令以运行安装脚本：

```
#./install.sh
```

此时安装网络和音频驱动程序。

脚本程序提示用户重新启动系统，使更改生效。

5. 重新启动服务器。
6. 当显示 `xserver` 选项时，选择默认项 `Xorg`。
7. 当提示在您的系统上输入网络信息时，请为您的服务器输入网络信息。

安装 Windows XP 操作系统驱动程序

Sun Ultra 20 Workstation Supplemental CD（Sun Ultra 工作站附加文件光盘）包含用于 Windows XP 的 NVRAID、NVIDIA 显示和 NVIDIA 芯片组驱动程序。如果您正安装 NVRAID 驱动程序，将需要使用 XpReburn 脚本来创建包含必要驱动程序的新 Windows XP 光盘或创建启动软盘，以便在安装 Windows XP 操作系统之前安装驱动程序。

安装 Windows XP 驱动程序的顺序如下：

1. 如果您计划使用工作站的 RAID 功能，则在安装操作系统之前，采用以下方法之一安装 NVRAID 驱动程序：
 - 第 17 页 “使用 XpReburn 脚本安装 RAID 驱动程序”
 - 第 19 页 “使用启动软盘安装 RAID 驱动程序”
2. 安装操作系统。
3. 按照第 21 页 “安装用于 Windows XP 的 NVIDIA 显示和芯片组驱动程序”的说明，安装显示和芯片组驱动程序。
4. 如果您要使用板上 ATI Rage XL PCI 图形控制器，需要安装 ATI 驱动程序。

从以下 URL 的 ATI Web 网站上下载 ATI 驱动程序。

<http://support.ati.com/>

注 – 附加文件光盘不会为 Windows XP 加载诊断分区。

使用 XpReburn 脚本安装 RAID 驱动程序

Sun Ultra 20 Workstation Supplemental CD（Sun Ultra 工作站附加文件光盘）（部件号 705-1364-xx）中包含一个脚本，使用它您可创建包含所需 RAID 驱动程序的新 Windows XP CD 光盘。创建新 CD 光盘后，您可从该 CD 光盘启动并按正常方式安装 Windows XP。此新 CD 光盘将自动安装驱动程序，而不必使用 USB 软盘驱动器来安装 NVRAID 驱动程序。

有关 XpReburn 脚本的特定和最新信息，请参阅脚本顶部或后边部分的描述，该脚本位于 Supplemental CD（附加文件光盘）（部件号 705-1364-10）的 /drivers/utilities/XpReburn 目录下。

要安装使用 RAID 配置的 Windows XP，您需具备以下条件：

- 运行 Solaris 操作系统的系统，用于运行 x86 系统、Solaris 操作系统 (SPARC® Platform Edition)、Red Hat Enterprise Linux 3 或 4 或者 SUSE Linux Enterprise System (SLES) 9
- 访问一台 CD 刻录机的权限
- 一张空白 CD-R（可写光盘）或 CD-RW（可重写光盘）
- Windows XP Professional 安装光盘（仅限零售媒体而不是 OEM 版本）
- Sun Ultra 20 Workstation Supplemental CD（Sun Ultra 工作站附加文件光盘）

创建包含 Sun Ultra 20 工作站驱动程序的 Windows XP 光盘：

1. 在运行 Solaris x86、Solaris OS (SPARC Platform Edition) 或 Red Hat Enterprise Linux 3 或 4 或者 SLES 9 的系统上，插入 Sun Ultra 20 Workstation Supplemental CD（Sun Ultra 工作站附加文件光盘）。
2. 以超级用户身份创建一个临时目录，应至少具有 1.2 GB 的闲置空间。

例如：

```
# mkdir /files
```

3. 将 XpReburn_version.zip 文件复制到该目录。

其中，version 指 XpReburn 的当前版本。

例如：

```
# cp /drivers/utilities/XpReburn_1.0.zip /files
```

4. 弹出附加文件光盘，然后插入零售版 Windows XP 32 Professional 安装光盘。
5. 解压缩 XpReburn_version.zip 文件。

例如：

```
# unzip -q XpReburn_1.0.zip
```

6. 运行 XpReburn 脚本。

例如：

```
#./files/XpReburn
```

此脚本显示其期望位于当前目录的驱动程序文件。当已将所有四个驱动程序文件下载到该目录时，脚本会创建一个新 ISO 映像，然后将该 ISO 映像自动刻录到一张光盘上（如果系统配备有一台光盘刻录机）。

7. 创建此光盘后，在 Sun Ultra 20 工作站上安装 Windows XP Professional。

8. 完成安装操作系统后，按第 21 页“安装用于 Windows XP 的 NVIDIA 显示和芯片组驱动程序”部分的描述安装 NVIDIA 显示驱动程序。

使用启动软盘安装 RAID 驱动程序

本部分说明如何使用 Sun Ultra 20 Workstation Supplemental CD（Sun Ultra 工作站附加文件光盘）创建用于安装 NVIDIA RAID 启动程序的启动软盘，及如何将驱动程序安装到工作站上。

要使用启动软盘安装 NVIDIA RAID 驱动程序，您需具备以下条件：

- 一台配备光盘驱动器和软盘驱动器的 Windows 系统
- 一张空白软盘
- Sun Ultra 20 Workstation Supplemental CD（Sun Ultra 工作站附加文件光盘）
- 一台 USB 软盘驱动器
- Windows XP Professional 安装光盘（仅限零售媒体而不是 OEM 版本）

本部分包括以下子部分：

- 第 19 页“创建用于安装 NVIDIA RAID 驱动程序的启动软盘”
- 第 20 页“在 BIOS 中配置 RAID”
- 第 20 页“安装 Windows XP 和 NVIDIA RAID 驱动程序”

创建用于安装 NVIDIA RAID 驱动程序的启动软盘

要创建 Windows XP 32 位和 64 位启动软盘，您将需要一台配备光盘驱动器和软盘驱动器的 Windows 系统。

1. 在 Windows 工作站上，插入 Sun Ultra 20 Workstation Supplemental CD（Sun Ultra 工作站附加文件光盘）。

2. 更改到光盘的以下目录: d:\drivers\windows\OS\chipset
其中, OS 指 XP32 或 XP64。
3. 解压缩 NForce_xxx_wxp.zip 文件, 并将其中的文件提取到一个本地目录 (例如 C:\raid) 下。
4. 将一张空白软盘插入工作站软盘驱动器。
5. 更改到提取文件的目录 (例如 C:\raid), 并打开 IDE\WinXP\sataraid 目录。
6. 选择该目录中的所有文件, 并将它们复制到软盘驱动器 (a:.)。

在 BIOS 中配置 RAID

在 Sun Ultra 20 工作站的 BIOS 和 NVRAID BIOS 中配置 RAID:

1. 在 Sun Ultra 20 工作站 BIOS 中配置 RAID
 - a. 重新启动工作站, 并在显示 Sun 徽标屏幕时按 F2 键。
显示 BIOS Setup (BIOS 设置) 屏幕。
 - b. 从主菜单中选择 Integrated Peripherals (集成外围设备)。
 - c. 选择 RAID config (RAID 配置)。
 - d. 在 RAID 下, 将其设置更改为 Enable (启用)。
 - e. 按 F10 键保存更改并退出。
2. 在 NVRAID BIOS 中配置 RAID
 - a. 按 F10 键进入 NVRAID BIOS。
 - b. 选择 0 或 1 以创建一个 RAID 阵列。
 - c. 退出 BIOS。

安装 Windows XP 和 NVIDIA RAID 驱动程序

在 Sun Ultra 20 工作stations上安装包含 NVIDIA RAID 驱动程序的 Windows XP:

1. 将 USB 软盘驱动器连接到工作站。
2. 将 Windows XP 32 位或 64 位安装光盘插入 DVD 驱动器。

3. 按 F6 键安装第三方 RAID 驱动程序。
4. 按 S 键和 Enter 键以指定附加驱动程序，并插入软盘。
5. 选择 NVIDIA NForce Storage Controller（NVIDIA NForce 存储控制器）。
6. 按 S 键和 Enter 键以指定附加驱动程序。
7. 选择 NVIDIA RAID CLASS DRIVER（NVIDIA RAID 类驱动程序）。
8. 按 Enter 键继续执行 Windows XP 安装。
9. 完成安装操作系统后，按第 21 页“安装用于 Windows XP 的 NVIDIA 显示和芯片组驱动程序”部分的描述安装 NVIDIA 显示和芯片组驱动程序。

安装用于 Windows XP 的 NVIDIA 显示和芯片组驱动程序

注 – 如果您已使用 XpReburn 选项创建了包含 NVRAID 驱动程序的 Windows XP 光盘，则您不必安装芯片组驱动程序，仅需安装显示驱动程序。

安装 Windows XP 后，要安装 NVIDIA 显示和芯片组驱动程序，请执行以下步骤：

1. 将 Sun Ultra 20 Workstation Supplemental CD（Sun Ultra 工作站附加文件光盘）插入工作站的 DVD 光盘驱动器。
2. （若必要）安装芯片组驱动程序：
 - a. 键入以下命令更改到 Supplemental CD（附加文件光盘）的相应目录：

```
C:\> cd/D D:\drivers\windows\OS\chipset
```

其中，OS 指 XP32 或 XP64。

- b. 双击可执行文件。
- c. 按照安装软件的说明执行操作。

3. 安装显示驱动程序:

- a. 键入以下命令更改到 Supplemental CD （附加文件光盘）的相应目录:**

```
C:\> cd/D D:\drivers\windows\OS\video
```

其中，*OS* 指 XP32 或 XP64。

- b. 双击可执行文件。**
- c. 按照安装软件的说明执行操作。**
- 4. 重新启动工作站。**

设置预安装软件

在所有 Sun Ultra 20 工作站上都预安装了 Solaris 10 操作系统和附加开发软件。本章包含有关配置操作系统和使用系统上所安装软件的指导说明。

本章包括以下部分：

- 第 24 页 “配置 Solaris 10 操作系统软件”
- 第 28 页 “设置预安装开发软件”
- 第 39 页 “使用 Install Check （安装检查）工具”

配置 Solaris 10 操作系统软件

本部分包括以下主题：

- 第 24 页 “许可证信息”
- 第 24 页 “磁盘配置”
- 第 25 页 “安装流程图”
- 第 26 页 “配置预安装的 Solaris 10 操作系统”

许可证信息

在您的工作站上安装 Solaris 10 操作系统版本不需要任何许可证费用。如果您安装另一不同版本的 Solaris 软件，则可能需要为该软件版本支付许可证费用。Sun Ultra 20 工作站要求安装 Solaris 10 或后续的兼容 Solaris 软件版本。有关详细信息，请访问以下网站：

<http://www.sun.com/software/solaris/licensing/index.html>

磁盘配置

已预安装的配置具体如下：

- 硬盘驱动器根分区 — 14.0 GB
- 硬盘驱动器交换分区 — 2.0 GB
- 硬盘驱动器 var 分区 — 6.0 GB
- 硬盘驱动器导出分区 — 磁盘的剩余空间

安装流程图

请参照图 3-1 所列的流程图设置您的操作环境。

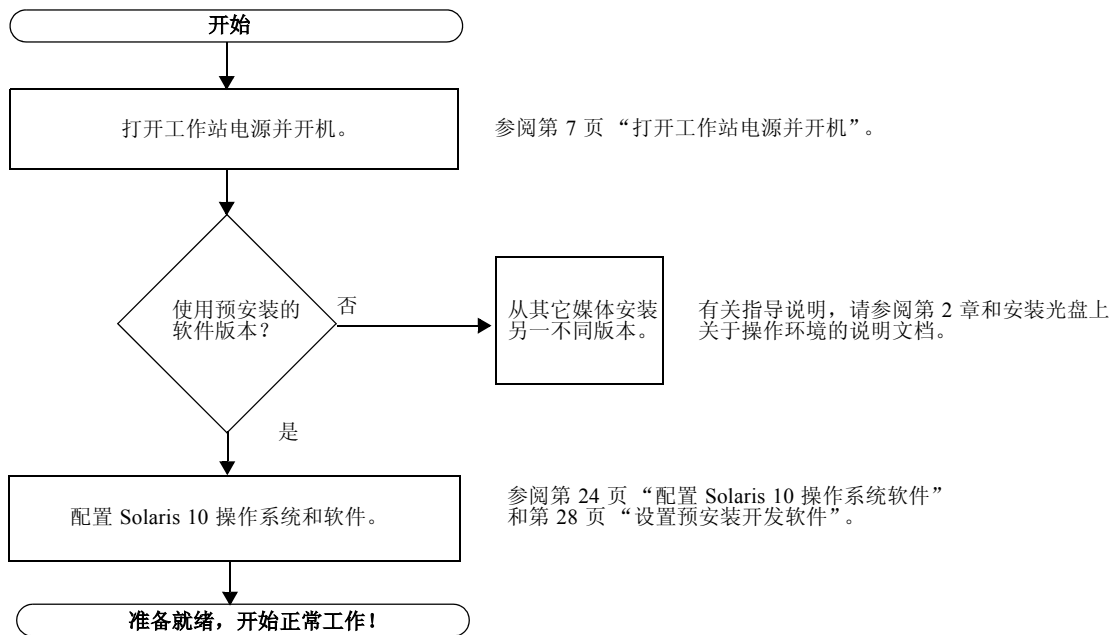


图 3-1 安装流程图

配置预安装的 Solaris 10 操作系统

要配置预安装的 Solaris 10 x86 Platform Edition，请完成以下步骤。

1. 打开工作站电源并开机。

参阅第 7 页“打开工作站电源并开机”。

2. 按照屏幕上的指导回答各项设置提示。

在设置 Solaris 10 操作系统之前，使用表 3-1 的一份副本记录下您可能需要收集的信息。

为帮助您填写表格中的信息，在开始之前，请从您的系统管理员 (SA) 处获得有关您的站点的特定信息。请与系统管理员联系，确认某些信息在您的网络上是否可用。

注 – 当您初次配置系统时，在 Xserver Selection (Xserver 选择) 选项下，将为您提供 Xorg server (Xorg 服务器) 或 Xsun server (Xsun 服务器) 选项。选择 Xorg server (Xorg 服务器)。

3. 当您完成配置时，工作站重新启动。

工作站显示登录窗口，您可在其中输入您的用户名和密码以登录并开始使用工作站。

4. 有关预安装软件的任何最新发布信息，请参阅 《Solaris 10 Operating System Release Notes》 (《Solaris 10 操作系统版本说明》)。

《Solaris 10 Operating System Release Notes》 (《Solaris 10 操作系统版本说明》) 文档在以下网站上提供：

<http://docs.sun.com>

表 3-1 预安装 Solaris 10 配置的信息

| 设置窗口 | 解释和说明 | 您的信息 |
|---|---|------|
| Select Language and Locale (选择语言和区域设置) | 选择工作站要使用的本地语言和区域设置。 | |
| Host Name (主机名) | 指定给工作站的名称。 | |
| Terminal Type (终端类型) | 要在工作站上使用的终端类型。 | |
| Network Connectivity (网络连接) | 网络或独立工作站协议。可能需要系统管理员来完成此部分。 | |
| (IP Address) (IP 地址) | 注： 取决于您如何回答及您的网络所提供的信息，也可能提示您输入工作站的 IP 地址。 | |
| IPv6 | 在工作站上启用 IPv6 的选项。 | |

表 3-1 预安装 Solaris 10 配置的信息 (续)

| 设置窗口 | 解释和说明 | 您的信息 |
|---|---|------|
| Security Settings (安全性设置) | 安全性设置和协议。 | |
| Name Service (名称服务) | 要使用的名称服务: NIS+、NIS、DNS、LDAP 或 None (无)。 注: 如果未将工作站连接到网络, 则不会显示此窗口。 | |
| Domain Name (域名) | 此工作站的 NIS 或 NIS+ 域。 注: 如果工作站未使用 NIS 或 NIS+ 服务, 则不会显示此窗口。 | |
| Name Server/Subnet/Subnet Mask (名称服务器 / 子网 / 子网掩码) | 名称服务器 (指定服务器或使工作站在本地子网上找到一台服务器)。 注: 如果未将工作站连接到网络, 则不会显示此窗口。 注: 取决于您如何回答及您的网络所提供的信息, 也可能提示您提供: <ul style="list-style-type: none">• 工作站的子网• 工作站的子网掩码 | |
| Time Zone (时区) | 本地时区 (按所在地理区域、GMT 偏差时区数或时区文件选择)。 | |
| Date and Time (日期和时间) | 当前日期和时间 (接受默认值或输入当前日期和时间)。 | |
| Root Password (超级用户密码) | 工作站的根用户 (超级用户) 密码。 | |
| Proxy Server Configuration (代理服务器配置) | 工作站连接: 定向到因特网或通过代理服务器联网。 | |

设置预安装开发软件

已在您的 Sun Ultra 20 工作站上预安装或预下载了以下开发软件：

- 第 28 页 “Sun Studio 10 软件”
- 第 33 页 “Sun Java Studio Creator 2004Q2”
- 第 35 页 “Sun Java Studio Enterprise 7”

Sun Studio 10 软件

本部分提供有关 Sun™ Studio 10 软件的以下信息：

- 第 28 页 “Sun Studio 10 软件概述”
- 第 29 页 “设置访问 Sun Studio 开发人员工具和主页的权限”
- 第 31 页 “将更改添加到相应环境变量”
- 第 32 页 “卸载 Sun Studio 软件”

Sun Studio 10 软件概述

Sun Studio 10 软件为使用 C、C++ 和 Fortran 等语言开发用于 Solaris 操作系统的可靠、可伸缩、高性能应用程序提供了全面、高效的环境。此软件包提供编译器、性能分析工具和功能强大的调试程序，以及一个集成开发环境 (IDE)。

Sun Studio 10 IDE 为创建、编辑、建立、调试和分析 C、C++ 或 Fortran 应用程序的性能提供相应的模块。它包括一套基本的 Java™ 语言支持模块，若开发 JNI（Java 本机接口）需要，则可启用这些模块。

Sun Studio 10 软件包括两个主要组件：

- Sun Studio 组件，其中包括 IDE、编译器、工具和核心平台
- Java 2 Platform, Standard Edition version 1.4.2_06 (J2SE) 技术（核心平台在其上运行）

有关 Sun Studio 10 软件的更详尽信息，在以下位置提供：

- Solaris 平台版本说明：在开发人员入口网站上提供，网址是：
http://developers.sun.com/tools/cc/documentation/ss10_docs/release_notes.html。
版本说明提供所有自述文件的更新和扩展信息。
- Sun Studio 说明文档：产品主页、自述文件的 HTML 版本及手册，可从
/installation_directory/docs/index.html 目录查阅。

在 Solaris 平台上的默认安装目录为 `/opt/SUNWspro`。

设置访问 Sun Studio 开发人员工具和主页的权限

因为未将 Sun Studio 10 软件产品组件和主页安装到系统目录 `/usr/bin/` 和 `/usr/share/man` 中，因此您必须更改您的 `PATH` 和 `MANPATH` 环境变量以使用 Sun Studio 10 软件。

注 – 本部分显示的路径假定已将 Sun Studio 10 软件包安装在 `/opt` 默认目录下。如果您将软件安装在另一不同的目录下，则用该目录名替换示例中的 `/opt`。

在您的本地环境文件中设置 `PATH` 和 `MANPATH` 变量。在下列示例中，如果您正使用 C shell，则显示 `.cshrc` 文件；如果您正使用 Bourne shell 或 Korn shell，则显示 `profile` 文件。

有关 `PATH` 和 `MANPATH` 环境变量的更多信息，请参阅相应的主页。SunOS 主页 `csh(1)` 描述 C shell 的 `PATH` 变量，`sh(1)` 主页描述 Bourne shell 的 `PATH` 变量，而 `ksh(1)` 主页描述 Korn shell 的 `PATH` 变量。`man(1)` 主页描述 `MANPATH` 变量。

设置您的 `PATH` 环境变量以便您可访问 Sun Studio 工具

要使用 Sun Studio 10 软件命令，您的 `PATH` 环境变量必须包含 `/opt/SUNWspro/bin` 路径。要确定您是否需要设置您的 `PATH` 环境变量，请执行以下步骤：

1. 输入以下命令以显示 `PATH` 变量的当前值：

```
% echo $PATH
```

2. 检查输出的路径串中是否包含 `/opt/SUNWspro`。
 - 如果您可找到此路径，则 `PATH` 变量已设置为可访问 Sun Studio 10 软件工具。（可用实际安装路径替代 `/opt` 路径。）
 - 如果您找不到此路径，则按照步骤 3 的描述设置 `PATH` 变量。
3. 将路径 `/opt/SUNWspro/bin` 添加到 `PATH` 环境变量。如果您已安装先前版本的 Sun Studio、Sun ONE Studio 或 Forte Developer 软件，则在先前安装的路径之前添加此路径。

注 – 用您的内部环境文件名替换示例中显示的文件名。

- 如果您正使用 C shell，编辑您的内部 `.cshrc` 文件以添加此路径。
- 如果您正使用 Bourne shell 或 Korn shell，编辑您的内部 `.profile` 文件以添加此路径。

设置您的 `MANPATH` 环境变量以便您可访问 Sun Studio 主页

要使用 `man` 命令访问 Sun Studio 10 软件的主页（手册页），`MANPATH` 环境变量必须包含 `/opt/SUNWspro/man` 路径。要确定您是否需要设置您的 `MANPATH` 环境变量，请执行以下步骤：

1. 输入以下命令以请求 `dbx(1)` 主页：

```
% man dbx
```

2. 审查输出显示（若有）。

如果 `man dbx` 命令无法找到 `dbx(1)` 主页，或如果显示的页面不属于您刚刚安装的软件版本，则说明未正确设置 `MANPATH` 变量。请按照下一步骤的描述设置 `PATH` 变量。

3. 将路径 `/opt/SUNWspro/man/` 添加到您的 `MANPATH` 环境变量。
 - 如果您正使用 C shell，编辑您的内部 `.cshrc` 文件以添加此路径。
 - 如果您正使用 Bourne shell 或 Korn shell，编辑您的内部 `.profile` 文件以添加此路径。

将更改添加到相应环境变量

执行以下步骤，将 Sun Studio 10 软件工具和主页的路径永久性地添加到相应环境变量，以便所有 Sun Studio 10 组件均始终可用。也可在 shell 提示下输入这些命令，以暂时启用该 shell。

1. 将 Sun Studio 10 软件添加到您的 PATH 和 MANPATH 变量。

注 – 必须设置 PATH 和 MANPATH 变量，并将 Sun Studio 10 软件包含在每个用户环境中，以便每个用户均可使用已安装的软件。

- 如果您正使用 C shell (csh)，首先确定是否已正确设置 MANPATH 变量。在 shell 提示符下，键入以下命令：

```
% echo $MANPATH
```

如果显示的响应为 “Undefined variable”（未定义变量），则说明未设置 MANPATH 变量。如果显示一个或多个 man（人工）目录的路径，则说明已设置此变量。

编辑您的 home 目录下的 .cshrc 文件，将以下语句行添加到此文件的末尾处：

```
set path=(/opt/SUNWspro/bin path)
```

如果尚未设置 MANPATH 变量，则添加以下语句行：

```
setenv MANPATH /opt/SUNWspro/man:/usr/share/man
```

如果已设置 MANPATH 变量，则应添加以下语句行：

```
setenv MANPATH /opt/SUNWspro/man:$MANPATH
```

- 如果您正使用 Bourne shell 或 Korn shell (sh 或 ksh)，则编辑您的 home 目录下的 .profile 文件，并将以下语句行添加到 .profile 文件：

```
PATH=/opt/SUNWspro/bin${PATH:+$}${PATH}
MANPATH=/opt/SUNWspro/man:${MANPATH:=/usr/share/man}
```

请勿在这两行中键入任何空格。

2. 保存您在步骤 1 中修改的 `.cshrc` 或 `.profile` 文件。
3. 执行以下命令以重新初始化 shell:

对于 C shell, 键入命令:

```
source ~/.cshrc
```

对于 Bourne shell 或 Korn shell, 键入命令:

```
. ~/.profile
```

卸载 Sun Studio 软件

以下指导说明如何使用批量卸载程序卸载 Sun Studio 10 软件。如果您更愿意使用另一种方法卸载软件, 请参阅 《*Sun Studio 10: Installation and Setup Guide for Solaris Platforms*》(《Sun Studio 10: Solaris 平台安装和设置指南》), 部件号 819-0485-xx。

您可在以下网站访问此说明文档:

<http://docs.sun.com>

批量卸载程序以静默模式卸载所有 Sun Studio 10 软件。

注 – 如果卸载程序无法找到您的系统上可用的 J2SE 技术, 则您需要使用 `-j` 选项和以下语法运行卸载程序: `./batch_uninstall_all -j /usr/java1.2`

使用批量卸载程序卸载 Sun Studio:

1. 键入以下命令以成为超级用户 (根用户):

```
% su
Password: 根用户密码
```

2. 键入以下命令转到产品目录:

```
# cd /var/sadm/prod/com.sun.studio_10
```


3. 键入以下命令启动批量卸载程序:

```
#./batch_uninstall_all
```

批量卸载程序启动并继续执行卸载。

Sun Java Studio Creator 2004Q2

本部分提供有关 Sun Java™ Studio Creator 软件的以下信息:

- 第 33 页 “Sun Java Studio Creator 2004Q2 概述”
- 第 33 页 “以根用户身份启动 Sun Java Studio Creator”
- 第 35 页 “卸载 Sun Java Studio Creator”

Sun Java Studio Creator 2004Q2 概述

Sun Java Studio Creator 开发环境（以前称为“Project Rave”）是用于 Java 应用程序开发的下一代工具。此产品将 100% Java 标准功能与简化的可视开发技术相结合，为开发人员在 Java 环境下创建应用程序提供最高效的工具。

Java Studio Creator 环境已专门设计并经过测试，符合主要关注关键性商务应用程序快速开发的、技术熟练的开发人员的各种需要。Java Studio Creator 让这些开发人员利用 Java 平台的功能解决商业问题，而不会使他们陷入困境或被迫放弃习惯使用的高效可视样式。

有关 Sun Java Studio Creator 的附加信息，请参阅该产品的说明文档，网址是：

<http://developers.sun.com/prodtech/javatools/jscreator/reference/docs/index.jsp>

以根用户身份启动 Sun Java Studio Creator

已在 Sun Ultra 20 工作站中预安装 Sun Java Studio Creator。安装此软件供根用户（超级用户）使用。

要以根用户身份运行预安装的 Creator，键入以下命令：

```
# /opt/Creator/bin/runide.sh
```

如果您不选择以根用户身份运行 Sun Studio Creator，将需要按第 34 页“安装 Sun Java Studio Creator”的描述重新安装此软件并下载更新文件。

安装 Sun Java Studio Creator

重新安装 Sun Studio Creator 软件并下载其更新文件。

1. 按照 Sun Studio Creator 安装光盘（包括在工作站包装内）中的说明安装此软件。

安装 Sun Studio Creator 后，键入以下命令以启动此软件：

```
% /install_directory/bin/runide.sh
```

其中，*install_directory* 指您在其中安装软件的目录。

2. 在用户界面上从 **Tools**（工具）菜单中选择 **Update Center**（更新中心）。
显示 Autoupdate（自动更新）向导。
3. 根据需要设置您的代理，并连接到 **Creator Update Center**（Creator 更新中心）。
显示将要更新的模块列表。
4. 选择所有更新选项或顶部文件夹。
更新文件和最新 J2SE 1.4.2_06 软件包将下载到您的工作站。
下载完成后，将显示一个对话框，其中包括以下选项：
 1. Install Now & restart the IDE（立即安装并重新启动 IDE）
 2. Install later（稍后安装）
5. 执行以下操作之一：
 - 如果您选择继续安装，则让对话框保持打开并继续执行步骤 6。
 - 如果您选择不继续执行安装，则在对话框中选择 2。
6. 启动 **Mozilla Web 浏览器**。

7. 从您在步骤 5 中保持打开的对话框中选择 1。

将安装软件包，并重新启动 IDE。

重新启动 IDE 后，将在浏览器中显示应用 JSE 软件包的指导说明。

8. 按照浏览器中显示的指导说明应用 JSE 软件包。

Creator IDE 现已准备好使用。

卸载 Sun Java Studio Creator

卸载 Sun Studio Creator:

1. 从 *install-directory/_uninst* 目录下，键入以下命令：

```
./uninstall.bin
```

其中，*install-directory* 指在其中安装 Creator 的目录。

2. 按照卸载向导的指导说明完成卸载。
3. 删除安装文件夹。

Sun Java Studio Enterprise 7

本部分提供有关 Sun Java™ Studio Enterprise 7 软件的以下信息：

- 第 35 页 “Sun Java Studio Enterprise 概述”
- 第 36 页 “以根用户身份启动预安装的 Sun Java Studio Enterprise”
- 第 36 页 “安装 Sun Java Studio Enterprise”
- 第 37 页 “应用程序服务器配置”
- 第 37 页 “卸载 Sun Java Studio Enterprise 7”

Sun Java Studio Enterprise 概述

Sun Java Studio Enterprise 是一组功能完备、成本效益高、采用统一平台的工具、支持和服务，设计与 Sun Java Enterprise System 的各项功能完全集成。Java Studio Enterprise 为您提供了一个精心设计的高效率应用程序开发环境，同时简化了创建网络应用程序的复杂过程，以便在 Java Enterprise System 上部署。

有关 Sun Java Studio Enterprise 的附加信息，请参阅该产品的说明文档，网址是：

<http://docs.sun.com>

以根用户身份启动预安装的 Sun Java Studio Enterprise

启动预安装的 Sun Java Studio Enterprise:

1. 为协作服务器编辑配置文件。

在文本编辑器中打开以下文件并编辑下面显示的行:

`/opt/SUNWjstudio04q4/jstudio_04Q4/CollabRuntime/config/xmppd.conf`

```
iim.smtpserver=host_name  
iim.register.domain=domain_name  
iim_server.domainname=domain_name
```

其中, *host_name* 指主机名, *domain_name* 指协作服务器的域名。

2. 键入以下命令更改到包含 IDE 可执行文件的安装目录:

```
% cd /opt/SUNWjstudio04q4
```

3. 启动 IDE。

```
% ./runide.sh
```

安装 Sun Java Studio Enterprise

如果您希望以非根用户身份使用 Sun Java Studio Enterprise, 将需要重新安装此软件。

有关安装指导, 请参阅随软件一起提供的说明文档或访问以下 URL:

<http://docs.sun.com/source/817-7971/index.html>

应用程序服务器配置

请参阅《*Sun Java Studio Enterprise 7 Installation Guide*》（《*Sun Java Studio Enterprise 7 安装指南*》）（部件号 817-7971-xx）第 9 章：“Using Sun Java System Application Server Instances in the IDE”（在 IDE 中使用 Sun Java 系统应用程序服务器实例），以了解有关配置应用程序服务器的信息。默认情况下，已作为根创建这些域。要为非根用户创建应用程序服务器域，请按照“Understanding Administrative Domains”（了解管理域）链接的说明并参阅“To Create a Domain for Another User”（为另一用户创建域）部分。

Sun Java System Application Server（Sun Java 系统应用程序服务器）的登录信息如下：

- 应用程序服务器的默认登录名设置为 admin。
- 密码设置为 adminadmin。

有关使用 Sun Java Studio Enterprise 的详情，请参阅产品说明文档，网址是：

<http://docs.sun.com>

卸载 Sun Java Studio Enterprise 7

使用 Sun Java Studio Enterprise 7 卸载程序从您的 Solaris 系统上卸载此软件。

注意 — 请勿尝试使用 `rm -ror pkgrmcommands` 命令卸载此软件的任何部分。若不使用卸载程序将极可能导致破坏系统。

卸载 Java Studio Enterprise 软件：

1. 在开始执行下列步骤之前，退出并关闭 IDE。
2. 键入以下命令以启用对 X 服务器的客户端访问权限：

```
% xhost + machine-name
```

3. 成为超级用户（根用户）。
4. 将您的显示环境变量设置为显示您的本地机器。

```
% setenv DISPLAY machine-name:0.0
```

5. 键入以下命令更改到 Java Studio 安装目录：

```
# cd /opt/SUNWjstudio04q4
```

6. 启动卸载程序向导。

```
#./uninstall
```

卸载程序启动，并显示 Welcome（欢迎）屏幕。

7. 单击 Next（下一步）。

显示 Product Selection（产品选择）页。

8. 选择您要卸载的产品。

密切注意查看显示的任何警告消息。卸载程序不会阻止您卸载仍在您的系统中其它 Java Studio Enterprise 组件产品可能正使用的组件产品。

9. 单击 Next（下一步）启动卸载进程。

卸载可能需要几分钟时间。

10. 当卸载完成时，单击 Close（关闭）。

11. 检查 java-studio-install-dir 目录。

如果已成功卸载所有 Java Studio Enterprise 软件，将使 java-studio-install-dir 目录为空。如果此目录仍包含其它文件，则您可能已安装附加产品，或卸载可能未完成。如果您卸载了单个组件产品，则剩余产品的安装目录应仍然存在。

注 – 卸载程序不删除 java-studio-install-dir 目录。

12. 检查卸载日志文件中是否有任何错误消息。

日志文件位于 /var/sadm/install/logs 目录下。日志文件名采用以下格式：

- * Sun_Java_Studio_Enterprise_7_2004Q4_uninstall.Atimestamp
- * Sun_Java_Studio_Enterprise_7_2004Q4_uninstall.Btimestamp

13. 如果您怀疑卸载未完成，请参阅 《Sun Java Studio Enterprise 7 Installation Guide》（《Sun Java Studio Enterprise 7 安装指南》）（部件号 817-7971-xx），以了解有关解决卸载失败问题的信息。

14. (可选) 如果卸载成功, 则删除剩余目录。

```
# rm -r java-studio-install-dir
```

注 – 仅当您已卸载所有 Java Studio Enterprise 软件并确定不再需要这些文件时, 才删除剩余目录。

使用此命令仅删除日志文件和安装目录。请勿尝试使用此命令删除产品文件。在删除这些日志文件及它们所在的目录之前, 您必须成功运行卸载程序。

15. 禁用客户端访问, 并退出超级用户特权。

```
# xhost - machine-name  
# exit
```

使用 Install Check (安装检查) 工具

Sun Install Check 工具验证并提供有关工作站软件和硬件配置的信息。您需要从以下网站下载 Sun Install Check 工具, 然后才可运行此工具:

<http://www.sun.com/software/installcheck/index.html>

