



Sun Ultra™ 20 워크스테이션 시작 안내서

Sun Microsystems, Inc.
www.sun.com

부품 번호 819-3845-10
2005년 7월, 개정 A

본 문서에 관한 문의 사항은 <http://www.sun.com/hwdocs/feedback>으로 해 주시기 바랍니다.

Copyright 2005 Sun Microsystems, Inc., 4150 Network Circle, Santa Clara, California 95054, U.S.A. 모든 권리 보유.

Sun Microsystems, Inc.는 이 문서에서 설명하는 기술과 관련하여 지적재산권을 보유하고 있습니다. 특히, 이러한 지적재산권에는 별도의 제한 없이 <http://www.sun.com/patents>에 열거되어 있는 1개 이상의 미국 특허와 미국 및 다른 국가에서 취득한 1개 이상의 추가적인 특허 및 특허 출원이 포함될 수 있습니다.

이 문서와 이 문서에서 설명하는 제품은 사용, 복사, 배포 및 디컴파일을 제한하는 라이선스 하에 배포됩니다. Sun 및 관련 라이선서의 사전 서면 동의 없이는 이 제품이나 이 문서의 일부 또는 전체를 어떤 형태로든 복제할 수 없습니다.

클라우드 기술을 포함한 타사 소프트웨어는 Sun의 공급업체가 저작권을 소유하고 있으며 해당 업체로부터 사용 허가를 받았습니다.

이 제품의 일부 부품은 University of California로부터 사용 허가된 Berkeley BSD 시스템에 기반할 수 있습니다. UNIX는 미국과 다른 국가에서 X/Open Company, Ltd.를 통해 독점적으로 사용권이 부여되는 등록 상표입니다.

Sun, Sun Microsystems, Sun 로고, AnswerBook2, docs.sun.com, Ultra, Java 및 Solaris는 미국 및 다른 국가에서 Sun Microsystems, Inc.의 상표 또는 등록 상표입니다.

모든 SPARC 상표는 사용 허가를 받아 사용되며 미국과 다른 국가에서 SPARC International, Inc.의 상표 또는 등록 상표입니다. SPARC 상표가 붙은 제품은 Sun Microsystems, Inc.에서 개발한 아키텍처를 기반으로 합니다.

OPEN LOOK 및 Sun™ Graphical User Interface는 Sun Microsystems, Inc.에서 사용자와 사용권자(Licensee)를 위해 개발하였습니다. Sun은 컴퓨터 업계의 시각적 또는 그래픽 사용자 인터페이스의 개념을 연구 및 개발하는 데 있어서 Xerox의 선구적인 노력을 높게 평가하고 있습니다. Sun은 Xerox로부터 Xerox Graphical User Interface에 대한 비독점적 라이선스를 보유하고 있습니다. 이 라이선스는 OPEN LOOK GUI를 구현하거나 Sun의 서면 라이선스 계약을 준수하는 Sun의 사용권자(Licensee)에게도 적용됩니다.

미국 정부 권한—상업적 이용. 정부기관 사용자는 Sun Microsystems, Inc. 표준 라이선스 계약과 해당 연방조달규칙(FAR) 및 그 부칙 규정을 준수해야 합니다.

문서는 "있는 그대로" 제공되며, 시장성이나 특정 목적에 대한 적합성 또는 비침해에 대한 모든 묵시적인 보증을 포함하여 모든 명시적 또는 묵시적 조건, 진술 및 보증을 부인합니다. 단, 이러한 부인이 법적으로 무효인 경우에는 예외로 합니다.

Copyright 2005 Sun Microsystems, Inc., 4150 Network Circle, Santa Clara, California 95054, Etats-Unis. Tous droits réservés.

Sun Microsystems, Inc. a les droits de propriété intellectuelle relatants à la technologie qui est décrit dans ce document. En particulier, et sans la limitation, ces droits de propriété intellectuelle peuvent inclure un ou plus des brevets américains énumérés à <http://www.sun.com/patents> et un ou les brevets plus supplémentaires ou les applications de brevet en attente dans les Etats-Unis et dans les autres pays.

Ce produit ou document est protégé par un copyright et distribué avec des licences qui en restreignent l'utilisation, la copie, la distribution, et la décompilation. Aucune partie de ce produit ou document ne peut être reproduite sous aucune forme, par quelque moyen que ce soit, sans l'autorisation préalable et écrite de Sun et de ses bailleurs de licence, s'il y en a.

Le logiciel détenu par des tiers, et qui comprend la technologie relative aux polices de caractères, est protégé par un copyright et licencié par des fournisseurs de Sun.

Des parties de ce produit pourront être dérivées des systèmes Berkeley BSD licenciés par l'Université de Californie. UNIX est une marque déposée aux Etats-Unis et dans d'autres pays et licenciée exclusivement par X/Open Company, Ltd.

Sun, Sun Microsystems, le logo Sun, AnswerBook2, docs.sun.com, Java, Ultra, et Solaris sont des marques de fabrique ou des marques déposées de Sun Microsystems, Inc. aux Etats-Unis et dans d'autres pays.

Toutes les marques SPARC sont utilisées sous licence et sont des marques de fabrique ou des marques déposées de SPARC International, Inc. aux Etats-Unis et dans d'autres pays. Les produits portant les marques SPARC sont basés sur une architecture développée par Sun Microsystems, Inc.

L'interface d'utilisation graphique OPEN LOOK et Sun™ a été développée par Sun Microsystems, Inc. pour ses utilisateurs et licenciés. Sun reconnaît les efforts de pionniers de Xerox pour la recherche et le développement du concept des interfaces d'utilisation visuelle ou graphique pour l'industrie de l'informatique. Sun détient une licence non exclusive de Xerox sur l'interface d'utilisation graphique Xerox, cette licence couvrant également les licenciés de Sun qui mettent en place l'interface d'utilisation graphique OPEN LOOK et qui en outre se conforment aux licences écrites de Sun.

LA DOCUMENTATION EST FOURNIE "EN L'ÉTAT" ET TOUTES AUTRES CONDITIONS, DECLARATIONS ET GARANTIES EXPRESSES OU TACITES SONT FORMELLEMENT EXCLUES, DANS LA MESURE AUTORISÉE PAR LA LOI APPLICABLE, Y COMPRIS NOTAMMENT TOUTE GARANTIE IMPLICITE RELATIVE A LA QUALITÉ MARCHANDE, A L'APTITUDE A UNE UTILISATION PARTICULIÈRE OU A L'ABSENCE DE CONTREFAÇON.



재활용



Adobe PostScript

목차

머리말 v

1. Sun Ultra 20 Workstation 설치 1

안전 정보 1

설치 계획 2

워크스테이션 포장 제거 3

 전면 패널 개요 4

 후면 패널 개요 5

워크스테이션 케이블 연결 6

워크스테이션 전원 켜기 7

워크스테이션 전원 끄기 8

2. 소프트웨어 설치 9

설치 준비 9

 기본 부팅 하드 디스크 삭제 11

 운영 체제 설치를 위한 BIOS 설정 11

운영 체제 설치 12

up2date 유틸리티 실행 13

드라이버 설치 및 진단 파티션 마운트 14

 Linux 운영 체제 드라이버 설치 15

Solaris 운영 체제 드라이버 설치 16

Windows XP 운영 체제 드라이버 설치 17

Windows XP용 NVIDIA 디스플레이 및 칩셋 드라이버 설치 21

3. 사전 설치된 소프트웨어 설정 23

Solaris 10 운영 체제 소프트웨어 구성 24

라이선스 정보 24

디스크 구성 24

설치 흐름도 25

사전 설치된 Solaris 10 운영 체제 구성 26

사전 설치된 개발 소프트웨어 설정 28

Sun Studio 10 소프트웨어 28

Sun Java Studio Creator 2004Q2 33

Sun Java Studio Enterprise 7 35

Install Check 도구 사용 39

머리말

*Sun Ultra 20 워크스테이션 시작 안내서*는 워크스테이션 하드웨어 및 소프트웨어를 설치, 시작, 구성하는 데 필요한 정보를 제공합니다.

본서의 구성

각 단원의 내용은 다음과 같습니다.

1장에서는 워크스테이션 포장 제거, 케이블 연결, 전원 켜기 등에 관해 설명합니다.

2장에서는 Sun Ultra 20 워크스테이션에서 지원하는 운영 체제를 살펴보고 시스템과 함께 제공되는 보조 드라이버에 관해 설명합니다.

3장에서는 미리 설치된 Solaris™ 10 운영 체제 및 추가 개발 소프트웨어를 설정하는 방법에 대해 설명합니다.

셸 프롬프트

| 셸 | 프롬프트 |
|------------------------|----------------------|
| C 셸 | <i>machine-name%</i> |
| C 셸 슈퍼유저 | <i>machine-name#</i> |
| Bourne 셸 및 Korn 셸 | \$ |
| Bourne 셸 및 Korn 셸 슈퍼유저 | # |

인쇄 표기 규칙

| 활자체 ¹ | 의미 | 예 |
|------------------|--|---|
| AaBbCc123 | 명령, 파일 및 디렉토리의 이름, 컴퓨터 화면 출력 | .login 파일을 수정합니다. ls -a를 사용하여 모든 파일의 목록을 표시합니다. % You have mail. |
| AaBbCc123 | 사용자 입력 내용. 컴퓨터 화면 출력 내용과의 구분을 위해 사용 | % su Password: |
| <i>AaBbCc123</i> | 책 제목, 새로운 단어 및 용어. 단어의 강조. 명령줄 변수를 실제 이름 또는 값으로 대체합니다. | <i>사용자 안내서</i> 의 6장을 참조하십시오. 이러한 옵션을 <i>class</i> 옵션이라고 합니다. 이 작업을 수행하려면 <i> 반드시 </i> 슈퍼유저 권한이 있어야 합니다. 파일을 삭제하려면 <i>rm 파일 이름</i> 을 입력합니다. |

1. 브라우저의 설정이 이 설정과 다를 수 있습니다.

관련 설명서

다음의 문서는 아래 사이트에서 온라인으로도 제공됩니다.

http://www.sun.com/products-n-solutions/hardware/docs/Workstation_Products/Workstations/ultra_20/

| 내용 | 제목 | 부품 번호 |
|-------------|---|-------------|
| 시스템 설정 정보 | <i>Sun Ultra 20 Workstation Setup Guide</i> | 819-2150-xx |
| 개요 및 서비스 정보 | <i>Sun Ultra 20 워크스테이션 사용자 안내서</i> | 819-3835-10 |
| 안전 정보 | <i>Important Safety Information for Sun Systems</i> | 816-7190-10 |
| | <i>Sun Ultra 20 Workstation Safety and Compliance Guide</i> | 819-2149-xx |
| 최신 정보 | <i>Sun Ultra 20 워크스테이션 릴리스 노트</i> | 819-3825-10 |

설명서, 지원 및 교육

| 관련 내용 | URL | 설명 |
|---------|---|---|
| 문서 | http://www.sun.com/documentation/ | PDF와 HTML 문서를 다운로드하고 하드카피 문서를 주문합니다. |
| 지원 및 교육 | http://www.sun.com/supporttraining/ | 기술 지원을 받고, 패키지를 다운로드하고, Sun 교육 과정에 대한 정보를 얻습니다. |

서드파티 웹 사이트

Sun은 이 문서에서 언급하는 서드파티 웹 사이트의 가용성에 대해 책임지지 않습니다. Sun은 이러한 웹 사이트에서 또는 리소스를 통해 얻을 수 있는 모든 내용, 광고, 제품 또는 기타 자료에 대해 추천하지 않으며 이에 대해 책임을 지지 않습니다. Sun은 서드파티 웹 사이트에서 또는 리소스를 통해 얻을 수 있는 내용, 상품 또는 서비스의 사용 또는 의존으로 인해 또는 이와 관련하여 어떤 실제적인 또는 주장되는 손해나 손실에 대해 책임을 지지 않습니다.

고객의 의견을 기다립니다

Sun은 보다 나은 설명서를 제공하기 위해 노력하며 여러분의 의견과 제안을 기다립니다. 의견이나 제안 사항은 다음 사이트를 이용해 보내주시기 바랍니다.

<http://www.sun.com/hwdocs/feedback>

보내실 때는 문서의 제목 및 부품 번호도 함께 기재해 주십시오: *Sun Ultra 20 워크스테이션 시작 안내서*, 819-3845-10.

Sun Ultra 20 Workstation 설치

이 장에서는 다음 내용을 설명합니다.

- 1페이지의 "안전 정보"
- 2페이지의 "설치 계획"
- 3페이지의 "워크스테이션 포장 제거"
- 6페이지의 "워크스테이션 케이블 연결"
- 7페이지의 "워크스테이션 전원 켜기"
- 8페이지의 "워크스테이션 전원 끄기"

안전 정보

Sun Ultra 워크스테이션에 관한 안전 정보는 다음 문서들을 참조하십시오.

- *Important Safety Information for Sun Hardware Systems*, 816-7190-10(Sun Ultra 20 워크스테이션 쉽 키트에 포함된 하드카피 문서)
- *Marrakesh Workstation Safety and Compliance Guide*, 819-2149-xx
(<http://sun.com/documentation>에서 제공)

설치 계획

다음 흐름도를 Sun Ultra 20 워크스테이션의 설치를 지원할 프로세스 도구로 사용하십시오.

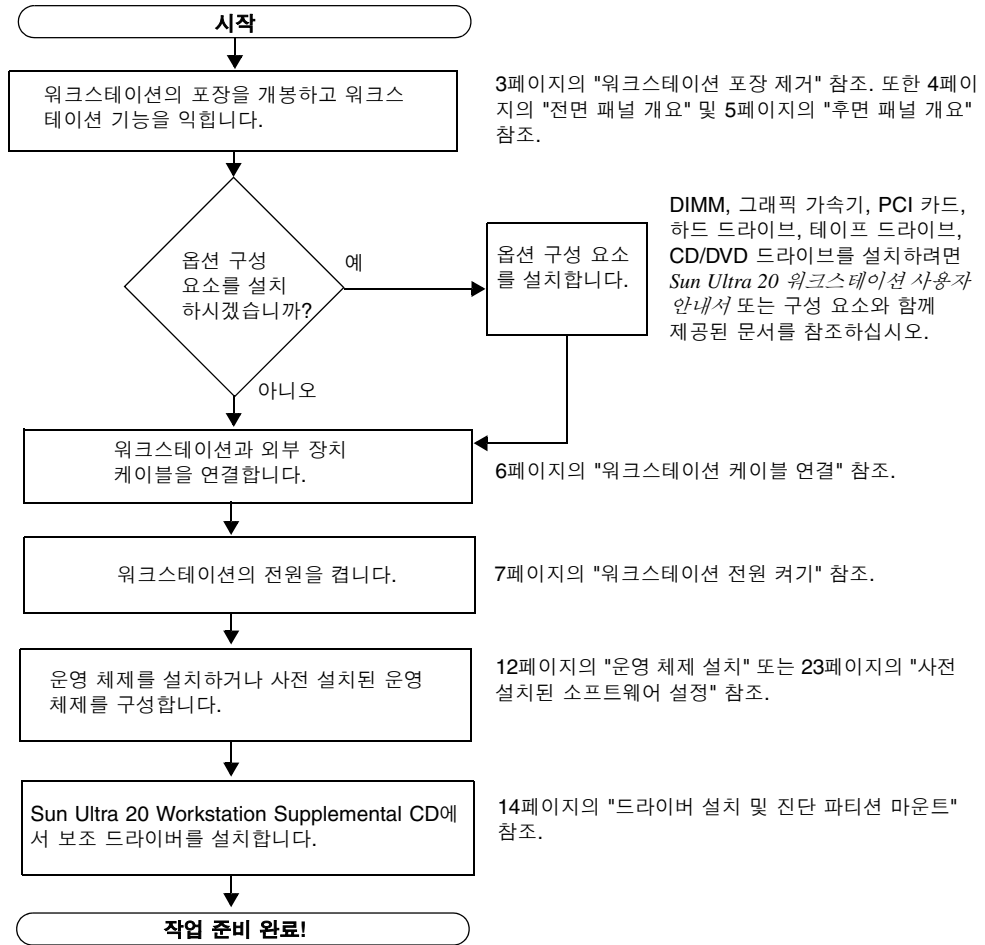


그림 1-1 Sun Ultra 20 워크스테이션 설치 흐름도

워크스테이션 포장 제거

모든 워크스테이션 구성 요소의 포장을 제거합니다. 이때 구성 요소가 손상되지 않도록 주의하십시오. 제품의 내용물은 다음과 같습니다.

- Sun Ultra 20 워크스테이션
- Sun Ultra 20 워크스테이션 문서 CD. 다음을 포함합니다.
 - *Sun Ultra 20 Workstation Setup Guide*
 - *Sun Ultra 20 워크스테이션 시작 안내서*
 - *Sun Ultra 20 워크스테이션 사용자 안내서*
 - *Important Safety Information for Sun Systems*
- Sun Ultra 20 Workstation Supplemental CD(드라이버 및 진단 소프트웨어 포함)
- Sun™ Studio 10, Sun Java™ Studio Creator, Sun Java™ Studio Enterprise 소프트웨어용 미디어 키트
- DMS 59 케이블(워크스테이션이 NVS280 비디오 카드로 구성된 경우)

전원 케이블, 키보드 및 마우스가 들어 있는 국가별 부속품 키트는 다른 품목과 별도로 포장되어 있습니다.

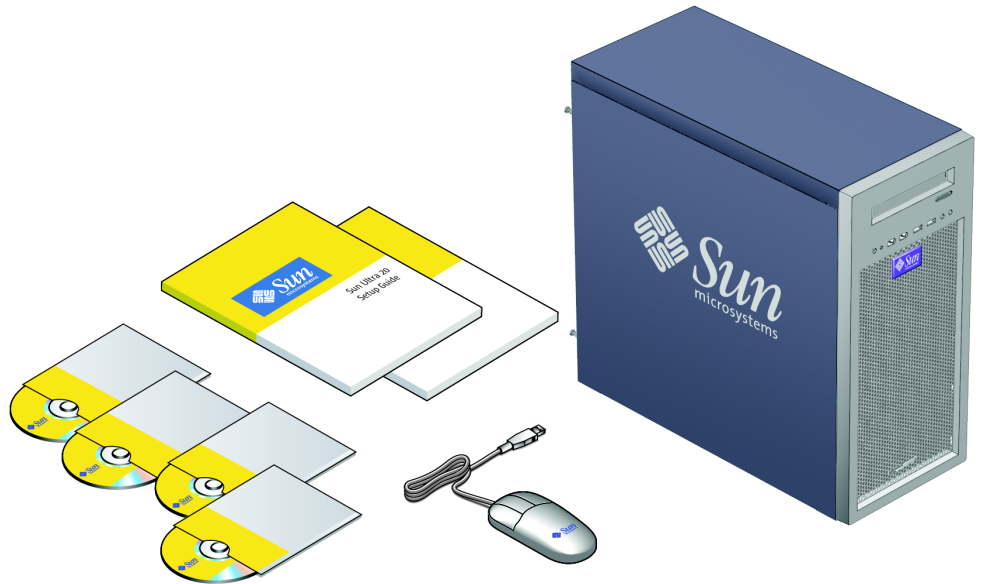


그림 1-2 Sun Ultra 20 워크스테이션 키트 내용물

전면 패널 개요

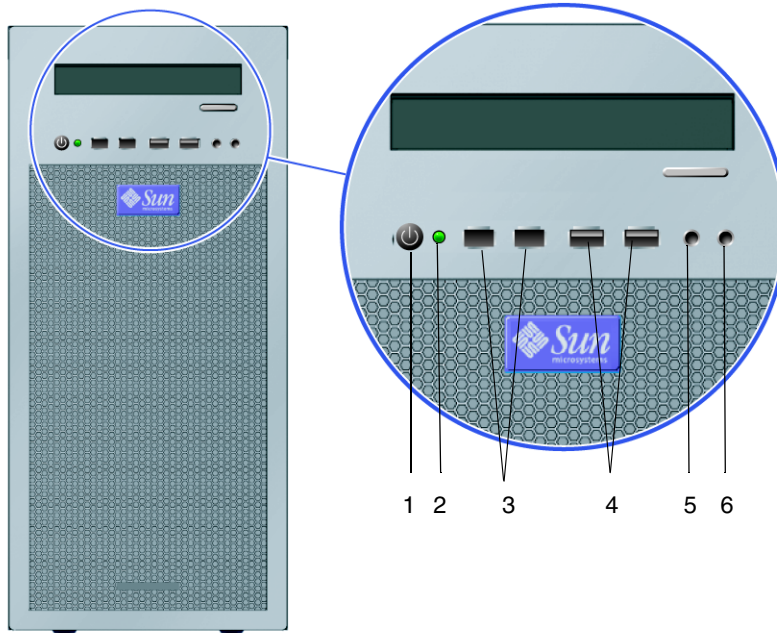


그림 1-3 Sun Ultra 20 워크스테이션 전면 패널

표 1-1 Sun Ultra 20 워크스테이션 전면 패널

| 라벨 | 버튼/LED/포트 | 라벨 | 버튼/LED/포트 |
|----|----------------------|----|-----------|
| 1 | 전원 버튼 | 4 | USB 포트 2개 |
| 2 | 전원 LED | 5 | 마이크 입력 잭 |
| 3 | 1394(firewire) 포트 2개 | 6 | 헤드폰 출력 잭 |

후면 패널 개요

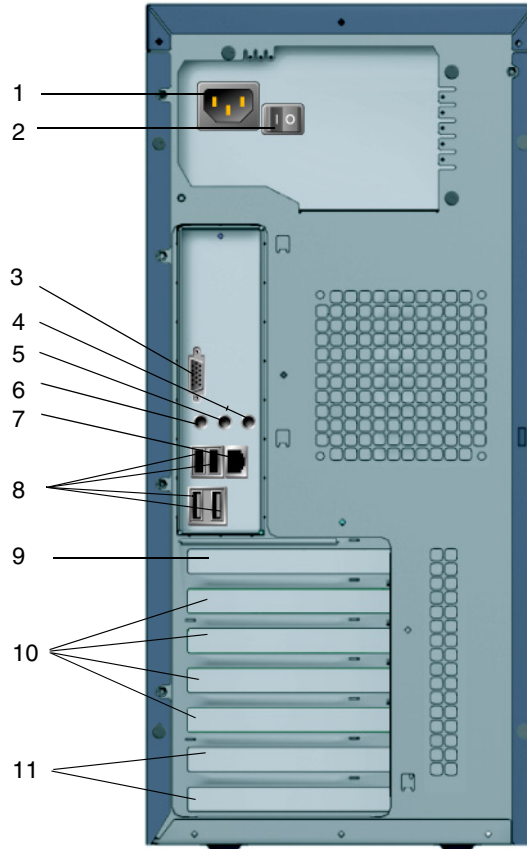


그림 1-4 Sun Ultra 20 워크스테이션 후면 패널

표 1-2 Sun Ultra 20 워크스테이션 후면 패널

| 라벨 | 커넥터/슬롯 | 라벨 | 커넥터/슬롯 |
|----|-------------------|----|------------------------|
| 1 | 전원 커넥터 | 7 | 이더넷 커넥터 |
| 2 | 전원 스위치 | 8 | USB 커넥터 4개 |
| 3 | 온보드 HD115 비디오 커넥터 | 9 | PCI Express x16 그래픽 슬롯 |
| 4 | 마이크 잭 | 10 | PCI 슬롯 4개 |
| 5 | 라인 입력 잭 | 11 | PCI Express x1 슬롯 2개 |
| 6 | 라인 출력 잭 | | |

워크스테이션 케이블 연결

그림 1-5는 워크스테이션의 케이블 연결을 보여줍니다.

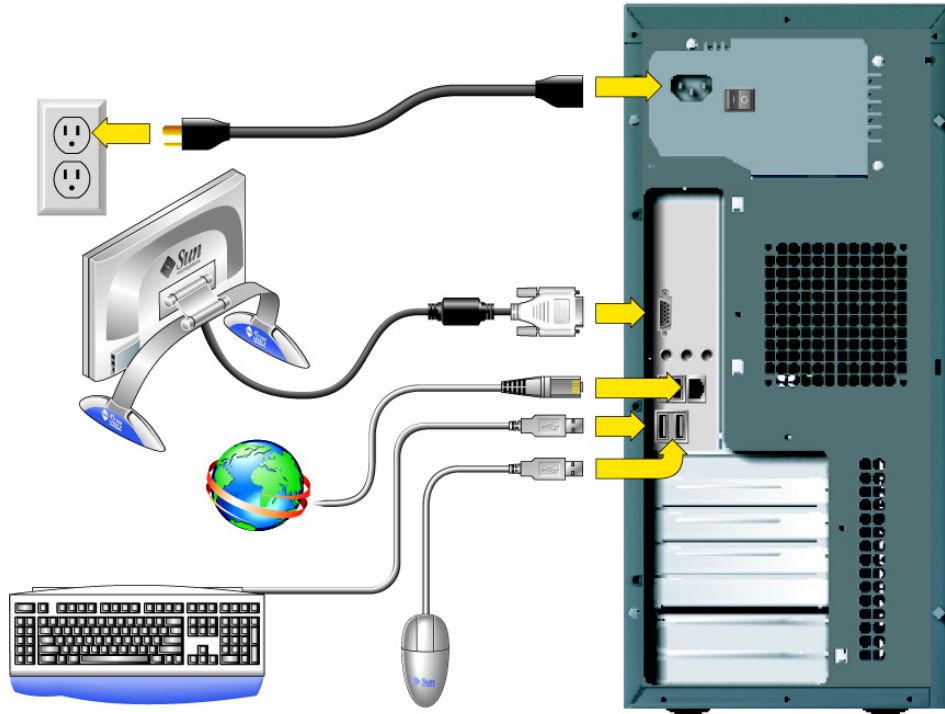


그림 1-5 케이블 연결

다음 순서로 외부 장치를 워크스테이션에 연결합니다(그림 1-5 참조).

1. 워크스테이션 전원 코드를 접지된 전기 콘센트에 연결합니다.
2. 키보드 및 마우스를 후면 패널에 있는 USB 커넥터에 연결합니다.
3. 모니터 케이블을 온보드 비디오 커넥터 또는 PCI Express 그래픽(상부) PCI 슬롯에 설치된 그래픽 카드에 연결합니다.

참고 – NVS280 카드가 설치된 시스템에는 DMS59 케이블이 포함되어 있습니다.

- 이더넷 케이블을 Sun Ultra 20 워크스테이션의 이더넷 커넥터에 연결하고 다른 한 쪽 끝을 이더넷 RJ-45 잭에 연결합니다.
- 추가 외부 장치를 워크스테이션의 다른 커넥터에 연결합니다.

워크스테이션 전원 켜기

팁 - 추가 메모리 DIMM, PCI 카드, 광(光) 드라이브, 하드 드라이브 등과 같은 옵션 내장 구성 요소를 설치하려는 경우, 워크스테이션의 전원을 켜기 전에 이러한 구성 요소를 먼저 설치하십시오. 옵션 구성 요소를 설치하지 않을 경우에는 워크스테이션의 전원을 켜면 됩니다.

- 모니터와 모든 외부 장치의 전원을 켭니다.
- 워크스테이션의 후면에 있는 전원 스위치를 On(○) 위치로 변경합니다.
- 전면 패널에 있는 워크스테이션 전원 버튼을 눌렀다 놓습니다(그림 1-3 참조).
- 몇 초 후에 전원 버튼 표시등 옆에 있는 플랫폼 전원 LED가 켜지는지 확인하십시오.
전원 버튼의 플랫폼 전원 LED는 워크스테이션에서 내부 부팅 절차를 시작한 후에 켜집니다(그림 1-3 참조).
- 워크스테이션의 전원을 처음 켜는 경우에는 시스템 부팅이 완료된 후에 운영 체제를 설치하거나 사전 설치된 운영 체제를 구성합니다.
 - 운영 체제 설치에 대한 자세한 내용은 2장을 참조하십시오.
 - 사전 설치된 Solaris 10 운영 체제 구성에 대한 자세한 내용은 3장을 참조하십시오.

워크스테이션 전원 끄기

1. 데이터를 저장하고 열려 있는 모든 응용 프로그램을 닫습니다.
2. 워크스테이션의 전원을 끄기 전에 먼저 다음의 모든 전원 끄기 방법을 읽어보십시오.
 - 운영 체제의 종료 명령이나 메뉴 옵션을 사용하여 워크스테이션을 끕니다.
대부분의 경우 이 방법을 사용하면 운영체제가 종료된 후에 워크스테이션의 전원이 꺼집니다.
 - 운영 체제 명령으로 워크스테이션 전원이 꺼지지 않거나 종료 명령을 사용할 수 없는 경우, 전원 버튼(버튼 위치는 그림 1-3 참조)을 눌렀다 놓으십시오.
그러면 운영 체제의 정상적인 종료 절차가 시작되고 워크스테이션의 전원이 꺼집니다.

주의 - 데이터 손실을 방지하기 위해 가능하면 위의 두 방법 중 하나를 사용하십시오.

- 그래도 워크스테이션이 종료되지 않으면 4초 정도 전원 버튼을 누르고 계속하십시오.
그러면 워크스테이션 전원이 꺼집니다. 하지만 이 경우 시스템의 정상적인 종료 절차가 시작되지 *않습니다*. 이 방법을 사용할 경우 데이터가 손실될 수도 있습니다.

위의 방법을 수행했지만 워크스테이션이 꺼지지 않으면 *Sun Ultra 20 워크스테이션 사용자 안내서*(817-3835-10)의 "문제 해결" 부분을 참조하십시오.

참고 - 워크스테이션의 전원을 끈 후 다시 켜려면 최소 4초 정도 기다렸다 전원을 켵니다.

소프트웨어 설치

이 장에서는 다음 내용을 설명합니다.

- 9페이지의 "설치 준비"
- 11페이지의 "운영 체제 설치를 위한 BIOS 설정"
- 12페이지의 "운영 체제 설치"
- 13페이지의 "up2date 유틸리티 실행"
- 14페이지의 "드라이버 설치 및 진단 파티션 마운트"

이 장에서는 사전 설치된 Solaris 10 운영 체제를 사용하지 않을 경우 워크스테이션에 운영 체제를 설치하는 방법에 대해 설명합니다.

Sun Ultra 20 Workstation Supplemental CD에는 진단 소프트웨어도 포함되어 있습니다. 진단 소프트웨어 사용 방법은 *Sun Ultra 20 워크스테이션 사용자 안내서*(817-3835-10)를 참조하십시오.

설치 준비

그림 2-1은 워크스테이션에 운영 체제 설치를 위한 프로세스 흐름을 보여줍니다.

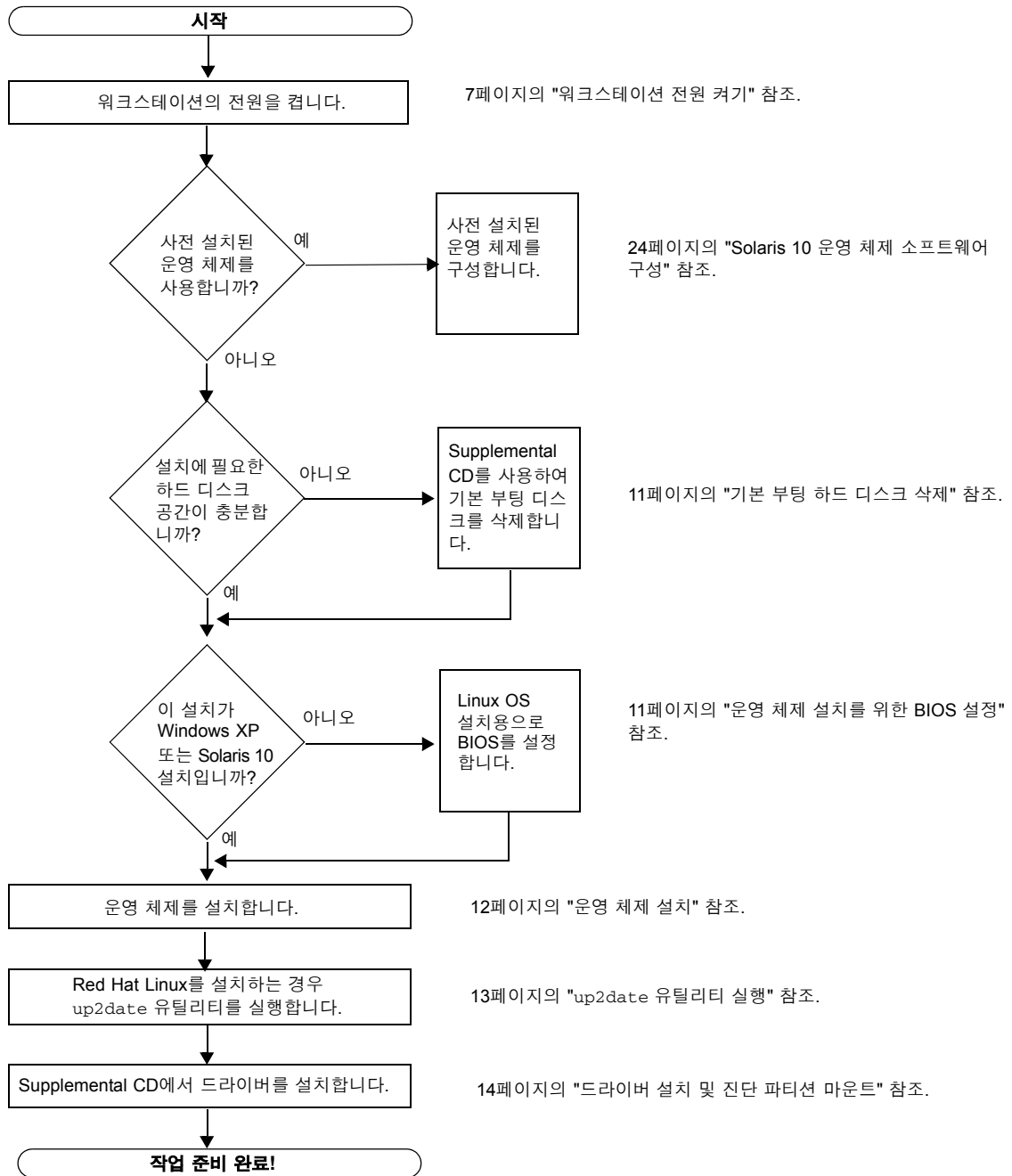


그림 2-1 설치 흐름도

기본 부팅 하드 디스크 삭제

부트 파티션에 공간이 충분하지 않아서 운영 체제를 설치할 수 없는 Sun Ultra 20 Workstation Supplemental CD 기본 메뉴에 있는 Erase Primary Boot Hard Disk 옵션을 사용하면 설치된 다른 운영 체제를 삭제하여 새로운 설치에 필요한 공간을 확보할 수 있습니다.



주의 – Supplemental CD에서 Erase Primary Boot Hard Disk 옵션을 선택하면 하드 드라이브에서 진단 파티션을 제외한 모든 파티션이 지워집니다. 모든 사용자 데이터가 손실됩니다. 이 작업을 수행하기 전에 하드 드라이브의 모든 데이터를 반드시 백업하십시오.

기본 부팅 하드 디스크를 삭제하려면 다음 절차를 수행합니다.

1. 하드 드라이브에서 보관을 원하는 모든 데이터를 백업합니다.
2. Supplemental CD를 워크스테이션에 삽입합니다.
3. 기본 메뉴가 나타나면 Supplemental CD 기본 메뉴에서 다음 옵션을 선택합니다.

3. Erase Primary Boot Hard Disk

이 옵션은 기본 하드 드라이브에 있는 진단 파티션을 제외한 현재의 모든 파티션을 지웁니다. 진단 파티션(있는 경우)은 그대로 유지됩니다.

운영 체제 설치를 위한 BIOS 설정

운영 체제를 Sun Ultra 20 워크스테이션에 설치하려는 경우 소프트웨어를 설치하기 전에 BIOS가 올바르게 설정되었는지 확인해야 합니다. 아래에서 설치하려는 운영 체제에 해당하는 절을 참조하십시오.

Windows XP 또는 Solaris 10용 BIOS 설정

Installed O/S 옵션의 기본값은 Others입니다. 기본값이 변경되지 않은 경우에는 Windows XP 또는 Solaris 10 운영 체제에 대해 이 설정을 수행할 필요가 없습니다.

BIOS Installed O/S 옵션이 기본값에서 변경된 경우에는 Windows XP 또는 Solaris 10 운영 체제에 대해 다음 절차를 수행합니다.

1. 워크스테이션을 켜고 Sun 로고 화면에서 F2 키를 눌러 BIOS Setup 메뉴로 들어갑니다.
2. Advanced BIOS Features 메뉴를 선택합니다.
3. Installed O/S 옵션을 Others로 변경합니다.
4. F10 키를 눌러 변경 내용을 저장하고 BIOS를 종료합니다.

Linux 운영 체제용으로 BIOS 설정

Linux 운영 체제(RedHat Enterprise Linux 3 & 4 및 SUSE Linux Enterprise System SP1)의 경우 다음을 수행합니다.

1. 워크스테이션을 켜고 Sun 로고 화면에서 F2 키를 눌러 BIOS Setup 메뉴로 들어갑니다.
2. Advanced BIOS Features 메뉴를 선택합니다.
3. Installed O/S 옵션을 Linux로 변경합니다.
4. F10 키를 눌러 변경 내용을 저장하고 BIOS를 종료합니다.

운영 체제 설치

Sun Ultra 20 워크스테이션에는 Solaris 10 운영 체제가 미리 설치되어 있습니다. Sun Ultra 20 워크스테이션용으로 지원되는 운영 체제 중 하나를 선택하여 설치할 수도 있습니다.

다음 운영 체제는 이 문서가 발표될 당시 지원되는 운영 체제입니다.

- Solaris 10 운영 체제
- Red Hat Enterprise Linux 3 WS Update 5, 32비트 및 64비트
- Red Hat Enterprise Linux 4 WS Update 1, 32비트 및 64비트
- SUSE Linux Enterprise System 9 SP 1 32비트 및 64비트
- Windows XP, 32비트(SP2) 및 64비트(WHQL 인증)

운영 체제 설치 지침은 운영 체제 소프트웨어와 함께 제공되는 미디어 세트에 포함되어 있습니다.

Linux 또는 Windows XP 운영 체제를 설치하기 전에 다음 사항을 참고하십시오.

- Linux 운영 체제를 설치하려는 경우 BIOS Installed O/S 옵션을 설정해야 합니다. 11페이지의 "운영 체제 설치를 위한 BIOS 설정"을 참조하십시오.

- Windows XP를 설치하고 워크스테이션에 RAID를 구성하려는 경우에는 Windows XP 설치 시 RAID 드라이버도 함께 설치해야 합니다. 17페이지의 "Windows XP 운영 체제 드라이버 설치"를 참조하십시오.

Sun Ultra 20 워크스테이션에서 Red Hat Enterprise Linux 3 또는 4 WS나 SUSE Linux Enterprise System을 실행하려는 경우 다음 웹 사이트에서 해당 제품을 주문할 수 있습니다.

<http://www.sun.com/software/linux/index.html>

이외의 운영 체제는 Sun Ultra 20 워크스테이션의 초기 릴리스 이후에 지원될 예정입니다. 현재 지원되는 운영 체제에 대한 정보는 다음 URL을 참조하십시오.

<http://www.sun.com/ultra20>

참고 – 진단 파티션은 Sun Ultra 20 워크스테이션에 미리 설치되어 있습니다. 진단 파티션을 워크스테이션에서 제거한 경우 *Sun Ultra 20 워크스테이션 사용자 안내서(817-3835-10)*에서 Sun Ultra 20 Workstation Supplemental CD를 통해 진단 파티션을 다시 설치하는 방법을 참조하십시오.

up2date 유틸리티 실행

Red Hat Enterprise Linux 소프트웨어를 설치하려는 경우 운영 체제를 설치한 후 Sun Ultra 20 Workstation Supplemental CD에서 비디오 드라이버를 설치하기 전에 up2date 유틸리티를 실행하십시오.

참고 – NVIDIA 드라이버를 이미 설치했다면 커널이 업데이트되므로 up2date를 실행한 후에 해당 드라이버를 다시 설치해야 합니다.

드라이버 설치 및 진단 파티션 마운트

운영 체제를 설치한 후에는 Sun Ultra 20 Workstation Supplemental CD에 제공된 설치 스크립트를 실행하여 운영 체제에 해당하는 드라이버를 설치하십시오.

Sun Ultra 20 Workstation Supplemental CD는 Sun Ultra 20 워크스테이션과 함께 제공됩니다. 다음 다운로드 링크에서 Supplemental CD를 다운로드할 수도 있습니다.

<http://www.sun.com/ultra20>

새로운 진단 파티션을 만든 경우에는 지원되는 모든 운영 체제에 대해 진단 파티션을 마운트하기 위해 이 스크립트를 실행해야 합니다. (진단 파티션 만드는 방법에 대한 자세한 내용은 *Sun Ultra 20 워크스테이션 사용자 안내서*(817-3835-10)를 참조하십시오.) Windows XP 워크스테이션에는 진단 파티션을 마운트할 수 없습니다.

이 절에서는 다음 내용을 설명합니다.

- 15페이지의 "Linux 운영 체제 드라이버 설치"
- 16페이지의 "Solaris 운영 체제 드라이버 설치"
- 17페이지의 "Windows XP 운영 체제 드라이버 설치"
- 21페이지의 "Windows XP용 NVIDIA 디스플레이 및 칩셋 드라이버 설치"

Linux 운영 체제 드라이버 설치

Linux 운영 체제를 실행하는 경우 비디오 드라이버를 설치하고 진단 파티션을 마운트하려면 다음 절차를 수행합니다.

1. Sun Ultra 20 워크스테이션에 슈퍼유저로 로그인합니다.
2. Sun Ultra 20 Workstation Supplemental CD를 DVD 드라이브에 넣고 다음을 입력합니다.

```
cd /mountpoint/drivers/linux/operating_system
```

여기서 */mountpoint*는 CD가 마운트되는 디렉토리이며 *operating_system*은 워크스테이션에 설치된 Linux 유형입니다.

- 이 디렉토리가 없으면 CD가 자동으로 마운트되지 않습니다. 단계 3 및 단계 4에서처럼 CD를 마운트하고 올바른 디렉토리로 변경해야 합니다.
- *operating_system* 디렉토리에 액세스할 수 있는 경우에는 단계 5로 이동합니다.

3. CD가 자동으로 마운트되지 않으면 터미널 창을 열고 다음 명령을 입력하여 CD를 마운트합니다.

```
# mount -o ro /dev/cdrom /mountpoint
```

여기서 */mountpoint*는 OS 및 광(光) 드라이브 유형에 적합한 마운트 포인트입니다. 가령 다음과 같이 명령을 입력할 수 있습니다.

```
# mount -o ro /dev/cdrom /mnt/dvdrom
```

4. */mountpoint/drivers/linux/operating_system* 디렉토리로 변경합니다.

여기서 */mountpoint*는 CD가 마운트되는 디렉토리이며 *operating_system*은 워크스테이션에 설치된 Linux 유형입니다.

가령 다음과 같이 명령을 입력할 수 있습니다.

```
# cd /mnt/dvdrom/drivers/linux/red_hat
```

5. 다음 명령을 입력하여 설치 스크립트를 실행합니다.

```
# ./install.sh
```

X 서버가 실행 중인 경우에는 이 스크립트가 실행되지 않습니다.

- 스크립트가 종료되고 오류 메시지가 표시되면 단계 6으로 이동하십시오.
- 스크립트가 올바르게 실행되면 단계 7로 이동하십시오.

6. 스크립트가 종료되고 오류 메시지가 표시되면 다음 절차를 수행하여 X 서버를 비활성화합니다.

a. 시스템 프롬프트에서 다음을 입력합니다.

```
% init 3
```

b. 슈퍼유저로 로그인합니다.

c. 단계 4와 단계 5를 반복합니다.

7. 드라이버 설치가 완료되면 CD를 꺼냅니다.

8. 워크스테이션을 재부팅합니다.

Solaris 운영 체제 드라이버 설치

Solaris 10 운영 체제를 실행하는 경우 드라이버를 설치하고 진단 파티션을 마운트하려면 다음 절차를 수행합니다.

1. Sun Ultra 20 워크스테이션에 슈퍼유저로 로그인합니다.

2. Sun Ultra 20 Workstation Supplemental CD를 DVD 드라이브에 넣습니다.

Solaris 10 운영 체제에서 CD를 자동으로 마운트합니다.

3. 다음 명령을 입력하여 /cdrom/cdrom0/drivers/sx86 디렉토리로 변경합니다.

```
# cd /cdrom/cdrom0/drivers/sx86
```

4. 다음 명령을 입력하여 설치 스크립트를 실행합니다.

```
#!/install.sh
```

이제 네트워킹 및 사운드 드라이버가 설치되었습니다.

변경 사항을 적용하려면 시스템을 다시 부팅하라는 메시지가 표시됩니다.

5. 서버를 재부팅합니다.
6. xserver 선택 사항이 표시되면 기본값인 `xorg`를 선택합니다.
7. 시스템의 네트워크 정보를 입력하는 메시지가 표시되면 서버의 네트워크 정보를 입력합니다.

Windows XP 운영 체제 드라이버 설치

Sun Ultra 20 Workstation Supplemental CD에는 Windows XP용 NVRAID, NVIDIA 디스플레이 및 NVIDIA 칩셋 드라이버가 들어 있습니다. NVRAID 드라이버를 설치하려는 경우에는 Windows XP 운영 체제를 설치하기 전에 XpReburn 스크립트를 사용하여 필요한 드라이버가 들어 있는 새 Windows XP CD를 만들거나 드라이버를 설치할 부팅 디스켓을 만들어야 합니다.

Windows XP 드라이버 설치 순서는 다음과 같습니다.

1. 워크스테이션 RAID 기능을 사용할 경우 다음 방법 중 하나를 통해 운영 체제를 설치하기 전에 NVRAID 드라이버를 설치합니다.
 - 17페이지의 "XpReburn 스크립트를 사용하여 RAID 드라이버 설치"
 - 19페이지의 "부팅 디스켓을 사용하여 RAID 드라이버 설치"
2. 운영 체제를 설치합니다.
3. 21페이지의 "Windows XP용 NVIDIA 디스플레이 및 칩셋 드라이버 설치"의 절차에 따라 디스플레이와 칩셋 드라이버를 설치합니다.
4. 온보드 ATI Rage XL PCI 그래픽 컨트롤러를 설치하려는 경우에는 ATI 드라이버를 설치해야 합니다.

다음 URL의 ATI 웹 사이트에서 ATI 드라이버를 다운로드합니다.

<http://support.ati.com/>

참고 – Supplemental CD는 Windows XP용 진단 파티션을 마운트하지 않습니다.

XpReburn 스크립트를 사용하여 RAID 드라이버 설치

Sun Ultra 20 Workstation Supplemental CD(705-1364-xx)에는 필요한 RAID 드라이버를 사용하여 새로운 Windows XP CD를 만들 수 있도록 하는 스크립트가 포함되어 있습니다. 새 CD가 작성된 후에는 이 CD로 부팅하여 일반 설치를 수행하는 것과 동일하게 Windows XP를 설치하면 됩니다. 이 새로운 CD는 드라이버를 자동으로 설치하므로 USB 디스켓 드라이브를 사용하여 NVRAID 드라이버를 설치할 필요가 없습니다.

XpReburn 스크립트에 대한 자세한 최신 정보는 Supplemental CD(705-1364-10 이상)의 /drivers/utilities/XpReburn에 위치한 스크립트 맨 위에 있는 설명을 참조하십시오.

RAID 구성을 사용하여 Windows XP를 설치하려면 다음과 같은 구성 요소가 필요합니다.

- x86 시스템용 Solaris 운영 체제, Solaris 운영 체제(SPARC® Platform Edition), Red Hat Enterprise Linux 3/4 또는 SUSE Linux Enterprise System(SLES) 9를 실행하는 시스템
- CD 버너 액세스
- 공 CD-R 또는 CD-RW
- Windows XP Professional CD(OEM 버전이 아닌 정품 버전만 해당)
- Sun Ultra 20 Workstation Supplemental CD

Sun Ultra 20 워크스테이션 드라이버를 사용하여 Windows XP CD를 만들려면 다음 절차를 수행합니다.

1. Solaris x86, Solaris OS(SPARC Platform Edition) 또는 Red Hat Enterprise Linux 3/4 또는 SLES 9 시스템에서 Sun Ultra 20 Workstation Supplemental CD를 삽입합니다.
2. 슈퍼유저 권한으로 최소 1.2 GB 공간의 임시 디렉토리를 만듭니다.

예:

```
# mkdir /files
```

3. XpReburn_version.zip 파일을 해당 디렉토리로 복사합니다.

여기서 *version*은 XpReburn의 현재 버전입니다.

예:

```
# cp /drivers/utilities/XpReburn_1.0.zip /files
```

4. Supplemental CD를 꺼내고 Windows XP 32 Professional 정품 CD를 삽입합니다.

5. XpReburn_version.zip 파일의 압축을 풉니다.

예:

```
# unzip -q XpReburn_1.0.zip
```

6. XpReburn 스크립트를 실행합니다.

예:

```
#./files/XpReburn
```

스크립트에서 현재 디렉토리에 있어야 할 드라이버 파일을 표시합니다. 네 개의 모든 드라이버 파일을 해당 디렉토리로 다운로드했으면 스크립트에서 새로운 ISO 이미지를 만들며 시스템에 CD 버너가 장착되어 있는 경우에는 자동으로 해당 ISO 이미지를 CD로 작성합니다.

7. CD를 만든 후에는 Sun Ultra 20 워크스테이션에 Windows XP Professional을 설치합니다.
8. OS 설치가 완료된 후에는 21페이지의 "Windows XP용 NVIDIA 디스플레이 및 칩셋 드라이버 설치"의 설명에 따라 NVIDIA 디스플레이 드라이버를 설치합니다.

부팅 디스켓을 사용하여 RAID 드라이버 설치

이 절에서는 Sun Ultra 20 Workstation Supplemental CD를 사용하여 NVIDIA RAID 드라이버의 부팅 디스켓을 만드는 방법과 드라이버를 워크스테이션에 설치하는 방법에 대해 설명합니다.

부팅 디스켓을 사용하여 NVIDIA RAID 드라이버를 설치하려면 다음 구성 요소가 필요합니다.

- CD 및 디스켓 드라이브가 장착된 Windows 시스템
- 공 디스켓
- Sun Ultra 20 Workstation Supplemental CD
- USB 플로피 드라이브
- Windows XP Professional CD(OEM 버전이 아닌 정품 버전만 해당)

이 절의 주요 내용은 다음과 같습니다.

- 19페이지의 "NVIDIA RAID 드라이버의 부팅 디스켓 만들기"
- 20페이지의 "BIOS에서 RAID 구성"
- 20페이지의 "Windows XP 및 NVIDIA RAID 드라이버 설치"

NVIDIA RAID 드라이버의 부팅 디스켓 만들기

Windows XP 32비트 및 64비트용 부팅 디스켓을 만들려면 CD 드라이브와 디스켓 드라이브가 장착된 Windows 시스템이 필요합니다.

1. Windows 워크스테이션에 Sun Ultra 20 Workstation Supplemental CD를 삽입합니다.

2. CD의 다음 디렉토리로 경로를 변경합니다. d:\drivers\windows\OS\chipset
여기서 OS는 XP32 또는 XP64입니다.
3. NForce_xxx_wxp.zip 파일의 압축을 로컬 디렉토리(예: C:\raid)로 해제합니다.
4. 빈 디스켓을 워크스테이션에 삽입합니다.
5. 압축을 푼 디렉토리(예: C:\raid)로 경로를 변경한 후 IDE\WinXP\sataraid 디렉토리를 엽니다.
6. 디렉토리의 모든 파일을 선택한 후 디스켓 드라이브(a:)로 복사합니다.

BIOS 에서 RAID 구성

Sun Ultra 20 워크스테이션의 Sun Ultra 20 워크스테이션 BIOS 및 RAID BIOS에서 RAID를 구성하려면 다음 절차를 수행합니다.

1. Sun Ultra 20 워크스테이션 BIOS에서 RAID를 구성합니다.
 - a. 워크스테이션을 재부팅하고 Sun 로고 화면에서 F2 키를 누릅니다.
BIOS Setup 화면이 표시됩니다.
 - b. 기본 메뉴에서 Integrated Peripherals를 선택합니다.
 - c. RAID config를 선택합니다.
 - d. RAID 아래에 있는 설정을 Enable로 변경합니다.
 - e. F10 키를 눌러 변경 사항을 저장하고 종료합니다.
2. NVRAID BIOS에서 RAID 구성
 - a. F10 키를 눌러 NVRAID BIOS로 들어갑니다.
 - b. 0 또는 1을 선택하여 RAID 어레이를 만듭니다.
 - c. BIOS를 종료합니다.

Windows XP 및 NVIDIA RAID 드라이버 설치

Sun Ultra 20 워크스테이션에 Windows XP와 NVIDIA RAID 드라이버를 설치하려면 다음 절차를 수행합니다.

1. USB 디스켓 드라이브를 워크스테이션에 연결합니다.
2. Windows XP 32비트 또는 64비트 설치 CD를 DVD 드라이브에 삽입합니다.

3. F6 키를 눌러 서드파티 RAID 드라이버를 설치합니다.
4. S 키를 누른 후 Enter를 눌러 추가 드라이버를 지정하고 디스켓을 삽입합니다.
5. NVIDIA NForce Storage Controller를 선택합니다.
6. S 키를 누른 후 Enter를 눌러 추가 드라이버를 지정합니다.
7. NVIDIA RAID CLASS DRIVER를 선택합니다.
8. Enter 키를 눌러 Windows XP 설치를 계속 진행합니다.
9. OS 설치가 완료된 후에는 21페이지의 "Windows XP용 NVIDIA 디스플레이 및 칩셋 드라이버 설치"의 설명을 참고로 NVIDIA 디스플레이 및 칩셋 드라이버를 설치합니다.

Windows XP용 NVIDIA 디스플레이 및 칩셋 드라이버 설치

참고 – XpReburn 옵션을 사용하여 NVRAID 드라이버가 포함된 Windows XP CD를 만든 경우 칩셋 드라이버를 설치할 필요가 없으며 디스플레이 드라이버만 설치하면 됩니다.

Windows XP를 설치한 후에 NVIDIA 디스플레이 및 칩셋 드라이버를 설치하려면 다음 절차를 수행합니다.

1. Sun Ultra 20 Workstation Supplemental CD를 DVD 드라이브에 넣습니다.
2. (필요할 경우) 칩셋 드라이버를 설치합니다.
 - a. 다음 명령을 입력하여 Supplemental CD의 디렉토리로 변경합니다.

```
C:\> cd/D D:\drivers\windows\OS\chipset
```

여기서 OS는 XP32 또는 XP64입니다.

- b. 실행 파일을 두 번 클릭합니다.
 - c. 설치 소프트웨어의 지침을 따릅니다.
3. 디스플레이 드라이버를 설치합니다.

- a. 다음 명령을 입력하여 Supplemental CD의 디렉토리로 변경합니다.

```
C:\> cd/D D:\drivers\windows\OS\video
```

여기서 OS는 XP32 또는 XP64입니다.

- b. 실행 파일을 두 번 클릭합니다.
 - c. 설치 소프트웨어의 지침을 따릅니다.
4. 워크스테이션을 재부팅합니다.

사전 설치된 소프트웨어 설정

모든 Sun Ultra 20 워크스테이션에는 Solaris 10 운영 체제 및 추가 개발 소프트웨어가 사전 설치되어 있습니다. 이 장에서는 운영 체제 구성 및 시스템에 설치된 소프트웨어 사용에 대해 설명합니다.

이 장의 주요 내용은 다음과 같습니다.

- 24페이지의 "Solaris 10 운영 체제 소프트웨어 구성"
- 28페이지의 "사전 설치된 개발 소프트웨어 설정"
- 39페이지의 "Install Check 도구 사용"

Solaris 10 운영 체제 소프트웨어 구성

이 절에서는 다음 내용을 설명합니다.

- 24페이지의 "라이선스 정보"
- 24페이지의 "디스크 구성"
- 25페이지의 "설치 흐름도"
- 26페이지의 "사전 설치된 Solaris 10 운영 체제 구성"

라이선스 정보

워크스테이션에 설치된 Solaris 10 운영 체제 버전의 경우 사용료를 지불할 필요가 없습니다. Solaris 소프트웨어의 다른 버전을 설치하는 경우에는 새 소프트웨어 버전에 대한 사용료를 지불해야 할 수도 있습니다. Sun Ultra 20 워크스테이션에는 Solaris 10 또는 그 이상의 Solaris 소프트웨어 호환 버전을 설치해야 합니다. 자세한 내용은 다음 웹 사이트를 참조하십시오.

<http://www.sun.com/software/solaris/licensing/index.html>

디스크 구성

사전 설치된 구성은 정확히 다음과 같습니다.

- 하드 드라이브 root 파티션—14.0 GB
- 하드 드라이브 swap 파티션—2.0 GB
- 하드 드라이브 var 파티션—6.0 GB
- 하드 드라이브 export 파티션—디스크의 나머지 공간

설치 흐름도

그림 3-1의 흐름도는 운영 환경을 설정하는 데 도움이 됩니다.

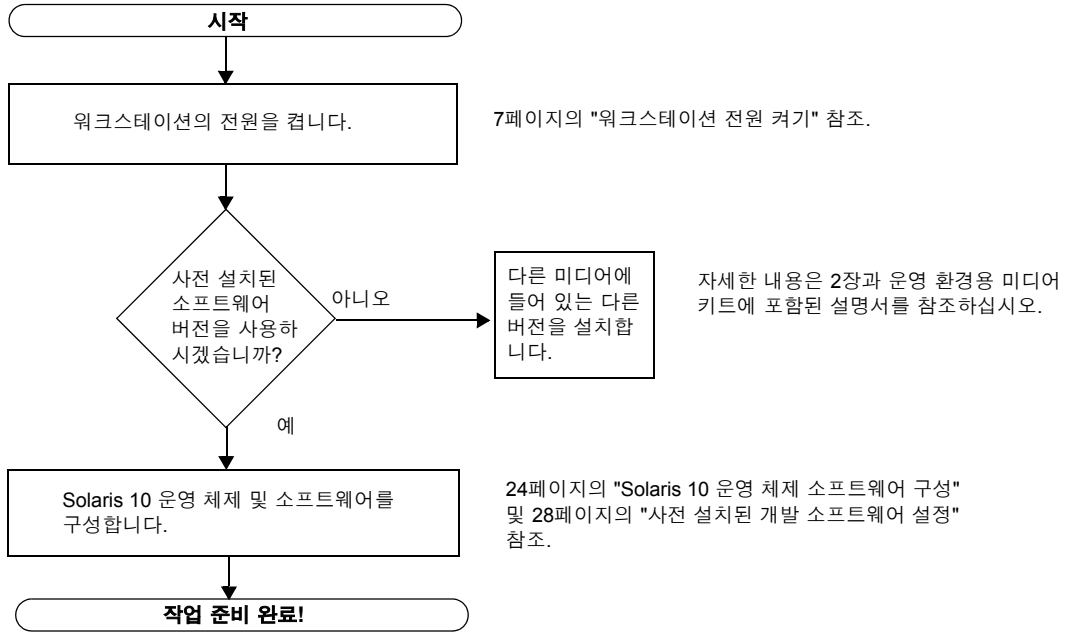


그림 3-1 설치 흐름도

사전 설치된 Solaris 10 운영 체제 구성

다음 단계를 수행하여 미리 설치된 Solaris 10 x86 Platform Edition을 구성합니다.

1. 워크스테이션의 전원을 켭니다.

7페이지의 "워크스테이션 전원 켜기"를 참조하십시오.

2. 화면의 지시에 따라 설정 프롬프트에 응답합니다.

표 3-1의 사본을 사용하여 Solaris 10 운영 체제를 설정하기 전에 수집해야 할 정보를 적어둡니다.

시스템 관리자(SA)는 사용자가 표의 정보를 쉽게 작성할 수 있도록 시작하기 전에 사이트에 해당하는 정보를 사용자에게 제공해야 합니다. 정보 중 일부를 네트워크에서 알 수 있는지 여부는 SA에게 문의하십시오.

참고 – 시스템을 처음 구성하는 경우에는 Xserver Selection에서 Xorg server 또는 Xsun server를 선택할 수 있습니다. Xorg server를 선택합니다.

3. 구성을 완료했으면 워크스테이션이 재부팅됩니다.

워크스테이션에 로그인 창이 표시됩니다. 이 창에서 사용자 이름 및 암호를 입력하여 워크스테이션에 로그인하고 워크스테이션 사용을 시작할 수 있습니다.

4. 사전 설치된 소프트웨어에 대한 최신 정보는 Solaris 10 Operating System Release Notes를 참조하십시오.

이 Solaris 10 운영 체제 Release Notes 문서는 다음 사이트에서 구할 수 있습니다.

<http://docs.sun.com>

표 3-1 사전 설치된 Solaris 10 구성 정보

| Setup 창 | 설명 및 참고 정보 | 사용자 정보 |
|--------------------------------------|---|--------|
| Select Language and Locale | 워크스테이션에 사용할 현지 언어 및 로케일 | |
| Host Name | 워크스테이션에 지정할 이름 | |
| Terminal Type | 워크스테이션에서 사용할 터미널 유형 | |
| Network Connectivity (IP Address) | 네트워크 또는 독립형 워크스테이션 프로토콜. 이 부분은 시스템 관리자가 작성해야 할 수도 있습니다. 참고: 응답하는 방식과 네트워크에서 제공하는 정보에 따라 워크스테이션 IP 주소를 지정해야 할 수도 있습니다. | |

표 3-1 사전 설치된 Solaris 10 구성 정보 (계속)

| Setup 창 | 설명 및 참고 정보 | 사용자 정보 |
|--|---|--------|
| IPv6 | 워크스테이션에서 IPv6을 활성화할 수 있는 옵션 | |
| Security Settings | 보안 설정 및 프로토콜 | |
| Name Service | <p>사용할 네임 서비스: NIS+, NIS, DNS, LDAP 또는 None.</p> <p>참고: 워크스테이션이 네트워크에 연결되지 않은 경우에는 이 창이 표시되지 않습니다.</p> | |
| Domain Name | <p>이 워크스테이션의 NIS 또는 NIS+ 도메인.</p> <p>참고: 워크스테이션에서 NIS 또는 NIS+ 서비스를 사용하지 않는 경우에는 이 창이 표시되지 않습니다.</p> | |
| Name Server/ Subnet/ Subnet Mask | <p>이름 서버(서버를 지정하거나 워크스테이션이 로컬 서브넷에서 서버를 검색).</p> <p>참고: 워크스테이션이 네트워크에 연결되지 않은 경우에는 이 창이 표시되지 않습니다.</p> <p>참고: 응답하는 방식과 네트워크에서 제공하는 정보에 따라 다음 정보를 지정해야 할 수도 있습니다.</p> <ul style="list-style-type: none"> • 워크스테이션 서브넷 • 워크스테이션 서브넷 마스크 | |
| Time Zone | 로컬 시간대(지역, GMT 오프셋 또는 시간대 파일별로 선택) | |
| Date and Time | 현재 날짜 및 시간(기본값을 사용하거나 현재 날짜 및 시간 입력) | |
| Root Password | 워크스테이션의 루트(슈퍼유저) 암호 | |
| Proxy Server Configuration | 워크스테이션 연결: 인터넷에 직접 연결하거나 프록시 서버를 통해 연결 | |

사전 설치된 개발 소프트웨어 설정

다음 개발 소프트웨어는 Sun Ultra 20 워크스테이션에 미리 설치되거나 로드되어 제공됩니다.

- 28페이지의 "Sun Studio 10 소프트웨어"
- 33페이지의 "Sun Java Studio Creator 2004Q2"
- 35페이지의 "Sun Java Studio Enterprise 7"

Sun Studio 10 소프트웨어

이 절에는 Sun™ Studio 10 소프트웨어에 대한 다음 정보를 제공합니다.

- 28페이지의 "Sun Studio 10 소프트웨어 개요"
- 29페이지의 "Sun Studio 개발자 도구 및 Man 페이지 액세스 설정"
- 31페이지의 "해당 환경 변수에 변경 사항 추가"
- 32페이지의 "Sun Studio 소프트웨어 제거"

Sun Studio 10 소프트웨어 개요

Sun Studio 10 소프트웨어는 Solaris 운영 체제용 C, C++ 및 Fortran을 사용하여 안정적이고 확장 가능한 고성능 응용 프로그램을 개발할 수 있는 포괄적이고 생산적인 환경을 제공합니다. 소프트웨어 패키지에는 통합 개발 환경(IDE)은 물론 컴파일러, 성능 분석 도구 및 강력한 디버거가 포함되어 있습니다.

Sun Studio 10 IDE는 C, C++ 또는 Fortran 응용 프로그램을 작성, 편집, 빌드 및 디버깅하고 성능을 분석할 수 있는 모듈을 제공합니다. 여기에는 JNI(Java Native Interface) 개발에 필요할 경우 사용할 수 있는 베이직 Java™ 언어 지원 모듈 집합이 포함됩니다.

Sun Studio 10 소프트웨어는 다음의 두 가지 주요 구성 요소로 이루어집니다.

- Sun Studio 구성 요소(IDE, 컴파일러, 도구 및 코어 플랫폼 포함)
- 코어 플랫폼이 실행되는 Java 2 Platform, Standard Edition 버전 1.4.2_06(J2SE) 기술

Sun Studio 10 소프트웨어에 대한 자세한 정보는 다음을 참조하십시오.

- **Release Notes for Solaris Platforms: 개발자 포털**
(http://developers.sun.com/tools/cc/documentation/ss10_docs/release_notes.html)에서 제공합니다.
이 릴리스 노트의 정보는 모든 **readme** 파일의 정보를 갱신하고 확장합니다.
- **Sun Studio 문서: 제품 man 페이지, readme(HTML 버전) 및 설명서는**
`/installation_directory/docs/index.html`에서 액세스할 수 있습니다.
Solaris 플랫폼의 기본 설치 디렉토리는 `/opt/SUNWspro`입니다.

Sun Studio 개발자 도구 및 Man 페이지 액세스 설정

Sun Studio 10 소프트웨어 제품 구성 요소 및 **man** 페이지는 시스템 디렉토리 `/usr/bin/` 및 `/usr/share/man`에 설치되지 않기 때문에 Sun Studio 10 소프트웨어를 사용할 수 있도록 `PATH` 및 `MANPATH` 환경 변수를 변경해야 합니다.

참고 – 이 절에 표시된 경로는 Sun Studio 10 패키지가 기본 `/opt` 디렉토리에 설치되는 것을 전제로 합니다. 다른 디렉토리에 소프트웨어를 설치한 경우에는 이 예에서 `/opt` 디렉토리를 해당 디렉토리 이름으로 바꾸십시오.

홈 환경 파일에서 `PATH` 및 `MANPATH` 변수를 설정합니다. 다음의 예에서 `.cshrc` 파일은 C 셸을 사용하는 경우에 표시되며 `.profile` 파일은 Bourne 셸이나 Korn 셸을 사용하는 경우에 표시됩니다.

`PATH` 및 `MANPATH` 환경 변수에 대한 자세한 내용은 해당 **man** 페이지를 참조하십시오. SunOS **man** 페이지 `csh(1)`에서는 C 셸의 `PATH` 변수를 설명하고, `sh(1)` **man** 페이지에서는 Bourne 셸의 `PATH` 변수를 설명하며, `ksh(1)` **man** 페이지에서는 Korn 셸의 `PATH` 변수를 설명합니다. `man(1)` **man** 페이지에서는 `MANPATH` 변수를 설명합니다.

Sun Studio 도구에 액세스할 수 있도록 PATH 환경 변수 설정

Sun Studio 10 소프트웨어 명령을 사용하려면 `PATH` 환경 변수에 경로 `/opt/SUNWspro/bin`이 포함되어야 합니다. `PATH` 환경 변수를 설정해야 하는지 여부를 확인하려면 다음 단계를 수행하십시오.

1. 다음을 입력하여 PATH 변수의 현재 값을 표시합니다.

```
% echo $PATH
```

2. /opt/SUNWspro를 포함하는 경로 문자열의 출력을 검토합니다.

- 경로가 발견되면 Sun Studio 10 소프트웨어 도구에 액세스할 수 있도록 PATH 변수가 이미 설정되어 있는 것입니다. (/opt 경로는 다른 설치 경로로 바꿀 수 있습니다.)
- 경로를 찾지 못한 경우에는 단계 3에 설명된 대로 PATH 변수를 설정합니다.

3. /opt/SUNWspro/bin 경로를 PATH 환경 변수에 추가합니다. Sun Studio, Sun ONE Studio 또는 Forte Developer 소프트웨어의 이전 버전이 설치되어 있는 경우에는 이전 설치 경로 앞에 경로를 추가합니다.

참고 – 보기에 표시된 파일 이름 대신에 홈 환경 파일 이름을 사용합니다.

- C 셸을 사용하는 경우에는 홈 .cshrc 파일을 편집하여 경로를 추가합니다.
- Bourne 셸 또는 Korn 셸을 사용하는 경우에는 홈 .profile 파일을 편집하여 경로를 추가합니다.

Sun Studio Man 페이지에 액세스할 수 있도록 MANPATH 환경 변수 설정

man 명령을 사용하여 Sun Studio 10 소프트웨어 man 페이지에 액세스하려면 MANPATH 환경 변수에 /opt/SUNWspro/man 경로가 포함되어야 합니다. MANPATH 환경 변수를 설정해야 하는지 여부를 확인하려면 다음 단계를 수행하십시오.

1. 다음을 입력하여 dbx(1) man 페이지를 요청합니다.

```
% man dbx
```

2. 출력(있는 경우)을 검토합니다.

man dbx 명령으로 dbx(1) man 페이지를 찾을 수 없거나 표시되는 페이지가 방금 설치한 소프트웨어 버전에 맞지 않은 경우에는 MANPATH 변수가 잘못 설정된 것입니다. 다음 단계의 설명에 따라 PATH 변수를 설정합니다.

3. /opt/SUNWspro/man/ 경로를 MANPATH 환경 변수에 추가합니다.

- C 셸을 사용하는 경우에는 홈 .cshrc 파일을 편집하여 경로를 추가합니다.
- Bourne 셸 또는 Korn 셸을 사용하는 경우에는 홈 .profile 파일을 편집하여 경로를 추가합니다.

해당 환경 변수에 변경 사항 추가

다음 절차를 통해 모든 Sun Studio 10 구성 요소를 항상 사용할 수 있도록 Sun Studio 도구 및 man 페이지의 경로를 해당 환경 변수에 영구적으로 추가하십시오. 이러한 명령을 셸 프롬프트에 입력하여 해당 셸만을 임시로 활성화할 수도 있습니다.

1. Sun Studio 10 소프트웨어를 PATH 및 MANPATH 변수에 추가합니다.

참고 – PATH 및 MANPATH 변수는 각 사용자의 환경에 Sun Studio 10 소프트웨어를 포함하도록 설정되어야 합니다. 그래야만 각 사용자가 설치된 소프트웨어를 사용할 수 있습니다.

- C 셸(csh)을 사용하는 경우에는 먼저 MANPATH 변수가 이미 설정되어 있는지 확인합니다. 셸 프롬프트에서 다음 명령을 입력합니다.

```
% echo $MANPATH
```

응답이 "Undefined variable"이면 MANPATH 변수가 설정되지 않은 것입니다. 하나 이상의 man 디렉토리 경로가 표시되면 변수가 설정된 것입니다.

이제 홈 디렉토리에 있는 .cshrc 파일을 수정하고 파일 끝에 다음 라인을 추가합니다.

```
set path=(/opt/SUNWspro/bin path)
```

MANPATH 변수가 아직 설정되지 않았으면 다음 라인을 추가합니다.

```
setenv MANPATH /opt/SUNWspro/man:/usr/share/man
```

MANPATH 변수가 이미 설정되어 있다면 위의 라인 대신 다음 라인을 추가합니다.

```
setenv MANPATH /opt/SUNWspro/man:$MANPATH
```

- Bourne 셸 또는 Korn 셸(sh 또는 ksh)을 사용하는 경우 홈 디렉토리의 .profile 파일을 편집하고 다음 라인을 .profile 파일에 추가합니다.

```
PATH=/opt/SUNWspro/bin${PATH:+:} ${PATH}
MANPATH=/opt/SUNWspro/man:${MANPATH:=/usr/share/man}
```

두 라인에 공백이 없어야 합니다.

2. 단계 1에서 수정한 `.cshrc` 파일 또는 `.profile` 파일을 저장합니다.

3. 다음 명령을 실행하여 셸을 다시 초기화합니다.

C 셸의 경우 다음을 입력합니다.

```
source ~/.cshrc
```

Bourne 셸 또는 Korn 셸의 경우 다음 명령을 입력합니다.

```
. ~/.profile
```

Sun Studio 소프트웨어 제거

다음 지침은 배치 제거 프로그램을 사용하여 Sun Studio 10 소프트웨어를 제거하는 방법에 대해 설명합니다. 다른 방법을 사용하여 소프트웨어를 제거하려면 *Sun Studio 10: Installation and Setup Guide for Solaris Platforms*(819-0485-xx)를 참조하십시오.

이 설명서는 다음 사이트에 액세스할 수 있습니다.

<http://docs.sun.com>

배치 제거 프로그램은 자동 모드로 모든 Sun Studio 10 소프트웨어를 제거합니다.

참고 – 제거 프로그램에서 시스템에 사용할 수 있는 J2SE 기술을 찾지 못하면 `-j` 옵션과 `./batch_uninstall_all -j /usr/java1.2` 구문을 사용하여 제거 프로그램을 실행해야 합니다.

배치 제거 프로그램을 사용하여 Sun Studio를 제거하려면 다음 절차를 수행합니다.

1. 다음을 입력하여 슈퍼유저(루트)로 설정합니다.

```
% su  
Password: root-password
```

2. 다음을 입력하여 제품 디렉토리로 이동합니다.

```
# cd /var/sadm/prod/com.sun.studio_10
```


3. 다음을 입력하여 배치 제거 프로그램을 시작합니다.

```
#./batch_uninstall_all
```

배치 제거 프로그램이 시작되고 제거 작업이 진행됩니다.

Sun Java Studio Creator 2004Q2

이 절에서는 Sun Java™ Studio Creator 소프트웨어에 대한 다음 내용을 설명합니다.

- 33페이지의 "Sun Java Studio Creator 2004Q2 개요"
- 33페이지의 "루트 사용자로 Sun Java Studio Creator 시작"
- 35페이지의 "Sun Java Studio Creator 제거"

Sun Java Studio Creator 2004Q2 개요

Sun Java Studio Creator 개발 환경(이전 명칭은 "Project Rave")은 차세대 Java 응용 프로그램 개발용 도구입니다. 이 제품은 100% Java 표준을 간소화된 시각적 개발 기술과 결합하여 Java 응용 프로그램을 구축할 수 있는 가장 효과적이고 생산적인 방법을 개발자에게 제공합니다.

Java Studio Creator 환경은 업무용 응용 프로그램의 처리 시간을 기본 문제로 다루고 있는 숙련된 개발자의 요구를 맞춰 설계 및 테스트되었습니다. Java Studio Creator를 사용하면 개발자는 Java 플랫폼의 기능을 활용하여 생산성이 높은 비주얼 스타일을 포기하거나 큰 어려움 없이 비즈니스 문제를 해결할 수 있습니다.

Sun Java Studio Creator에 대한 자세한 정보는 다음 사이트에서 제공되는 제품 설명서를 참조하십시오.

<http://developers.sun.com/prodtech/javatools/jscreator/reference/docs/index.jsp>

루트 사용자로 Sun Java Studio Creator 시작

Sun Java Studio Creator는 Sun Ultra 20 워크스테이션에 미리 설치되어 있습니다. 이 소프트웨어는 루트 사용자가 사용하도록 설치되었습니다.

사전 설치된 Creator를 루트 사용자로 실행하려면 다음을 입력합니다.

```
# /opt/Creator/bin/runide.sh
```

Sun Studio Creator를 루트 사용자로 실행하지 않으려면 34페이지의 "Sun Java Studio Creator 설치"의 설명에 따라 소프트웨어를 다시 설치하고 업데이트를 다운로드해야 합니다.

Sun Java Studio Creator 설치

소프트웨어를 다시 설치하고 Sun Studio Creator용 업데이트를 다운로드하려면 다음 절차를 수행합니다.

1. **Sun Studio Creator 미디어 키트(워크스테이션과 함께 제공)의 지침에 따라 소프트웨어를 설치합니다.**

Sun Studio Creator가 설치된 후에는 다음을 입력하여 소프트웨어를 실행합니다.

```
% /install_directory/bin/runide.sh
```

여기서 *install_directory*는 소프트웨어가 설치된 디렉토리입니다.

2. **사용자 인터페이스의 Tools 메뉴에서 Update Center를 선택합니다.**

Autoupdate Wizard가 표시됩니다.

3. **필요할 경우 프록시를 설정하고 Creator Update Center에 연결합니다.**

업데이트할 모듈 목록이 표시됩니다.

4. **모든 업데이트 옵션이나 최상위 폴더를 선택합니다.**

업데이트 및 최신 J2SE 1.4.2_06 패키지가 워크스테이션으로 다운로드됩니다.

다운로드가 완료되면 대화 상자에 다음 옵션이 표시됩니다.

1. Install Now & restart the IDE
2. Install later

5. **다음 중 하나를 수행합니다.**

- 설치를 계속하려면 대화 상자를 계속 열어둔 상태로 단계 6을 진행합니다.
- 설치를 중단하려면 대화 상자에서 2를 선택합니다.

6. **Mozilla 웹 브라우저를 실행합니다.**

7. 단계 5에서 열어 둔 대화 상자에서 1을 선택합니다.

소프트웨어 패키지가 설치되고 IDE가 다시 시작됩니다.

IDE가 시작된 후에는 JSE 패키지 적용 관련 지시 사항이 브라우저에 표시됩니다.

8. 브라우저에 표시된 지시에 따라 JSE 패키지를 적용합니다.

이제 Creator IDE를 사용할 수 있습니다.

Sun Java Studio Creator 제거

Sun Studio Creator를 제거하려면 다음 절차를 수행합니다.

1. *install-directory*/*_uninst* 디렉토리에서 다음 명령을 입력합니다.

```
./uninstall.bin
```

여기서 *install-directory*는 Creator가 설치되어 있는 디렉토리입니다.

2. 제거 마법사의 지시에 따라 제거를 완료합니다.

3. 설치 폴더를 삭제합니다.

Sun Java Studio Enterprise 7

이 절에서는 Sun Java™ Studio Enterprise 7 소프트웨어에 대한 다음 내용을 설명합니다.

- 35페이지의 "Sun Java Studio Enterprise 개요"
- 36페이지의 "루트 사용자로 사전 설치된 Sun Java Studio Enterprise 시작"
- 36페이지의 "Sun Java Studio Enterprise 설치"
- 37페이지의 "응용 프로그램 서버 구성"
- 37페이지의 "Sun Java Studio Enterprise 7 제거"

Sun Java Studio Enterprise 개요

Sun Java Studio Enterprise는 Sun Java Enterprise System의 기능과 완벽하게 통합되도록 설계된 도구, 지원 및 서비스로 구성된 완전하고 비용 효율적인 통합 플랫폼입니다. Java Studio Enterprise를 사용하면 Java Enterprise System에 배포할 복잡한 네트워크 응용 프로그램의 작성을 간소화하면서 생산성을 향상시키도록 신중하게 설계된 환경에서 응용 프로그램을 개발할 수 있습니다.

Sun Java Studio Enterprise에 대한 자세한 정보는 다음 사이트에서 제공되는 제품 설명서를 참조하십시오.

<http://docs.sun.com>

루트 사용자로 사전 설치된 Sun Java Studio Enterprise 시작

사전 설치된 Sun Java Studio Enterprise를 시작하려면 다음 절차를 수행합니다.

1. 공동 작업 서버의 구성 파일을 편집합니다.

텍스트 편집기에서 다음 파일을 열고 아래 표시된 라인을 편집합니다.

`/opt/SUNWjstudio04q4/jstudio_04Q4/CollabRuntime/config/xmppd.conf`

```
iim.smtpserver=host_name  
iim.register.domain=domain_name  
iim_server.domainname=domain_name
```

여기서 *host_name*은 공동 작업 서버의 호스트 이름이며 *domain_name*은 공동 작업 서버의 도메인 이름입니다.

2. 다음을 입력하여 IDE 실행 파일이 들어 있는 설치 디렉토리로 경로를 변경합니다.

```
% cd /opt/SUNWjstudio04q4
```

3. IDE를 시작합니다.

```
%. /runide.sh
```

Sun Java Studio Enterprise 설치

Sun Java Studio Enterprise를 루트가 아닌 사용자로 사용하려는 경우에는 소프트웨어를 다시 설치해야 합니다.

소프트웨어에 포함된 설명서나 다음 URL에서 제공하는 설치 지침을 참조하십시오.

<http://docs.sun.com/source/817-7971/index.html>

응용 프로그램 서버 구성

응용 프로그램 서버 구성에 대한 자세한 내용은 *Sun Java Studio Enterprise 7 Installation Guide*(817-7971-xx)의 9장: "Using Sun Java System Application Server Instances in the IDE"를 참조하십시오. 기본적으로 도메인은 루트로 생성되었습니다. 비루트 사용자용으로 Application Server 도메인을 만들려면 "Understanding Administrative Domains" 링크를 따라가서 "To Create a Domain for Another User" 부분을 참조하십시오.

Sun Java System Application Server의 로그인 정보는 다음과 같습니다.

- 응용 프로그램 서버의 기본 로그인은 admin으로 설정됩니다.
- 암호는 adminadmin으로 설정됩니다.

Sun Java Studio Enterprise 사용에 대한 자세한 내용은 다음 사이트에서 제공되는 제품 설명서를 참조하십시오.

<http://docs.sun.com>

Sun Java Studio Enterprise 7 제거

Sun Java Studio Enterprise 7 제거 프로그램을 사용하여 Solaris 시스템에서 이 소프트웨어를 제거합니다.

주의 - `rm -ror pkgcmd`를 사용하여 이 소프트웨어의 일부나 전부를 제거해서는 안 됩니다. 제거 프로그램을 사용하지 않으면 시스템이 손상될 수도 있습니다.

Java Studio Enterprise 소프트웨어를 제거하려면 다음 절차를 수행합니다.

1. 이 절차를 시작하기 전에 IDE를 끝내고 종료합니다.
2. 다음을 입력하여 X 서버에 대한 클라이언트 액세스를 허용합니다.

```
% xhost + machine-name
```

3. 슈퍼유저(루트)로 설정합니다.
4. Display 환경 변수를 설정하여 로컬 컴퓨터에 표시합니다.

```
% setenv DISPLAY machine-name:0.0
```

5. 다음을 입력하여 Java Studio 설치 디렉토리로 변경합니다.

```
# cd /opt/SUNWjstudio04q4
```

6. 제거 프로그램 마법사를 시작합니다.

```
#./uninstall
```

제거 프로그램이 시작되고 Welcome 화면이 나타납니다.

7. Next를 클릭합니다.

Product Selection 페이지가 나타납니다.

8. 제거할 제품을 선택합니다.

표시된 경고 메시지를 잘 읽어 보십시오. 제거 프로그램에서는 사용자가 시스템에 설치되어 있는 다른 Java Studio Enterprise 구성 요소 제품에서 사용할 수 있는 구성 요소 제품을 제거하려 해도 작업을 중지하지 않습니다.

9. Next를 클릭하여 제거 프로세스를 시작합니다.

제거되는 데 몇 분이 걸릴 수도 있습니다.

10. 제거가 완료되면 Close를 클릭합니다.

11. java-studio-install-dir을 확인합니다.

모든 Java Studio Enterprise 소프트웨어를 제거할 경우 빈 java-studio-install-dir가 남게 됩니다. 디렉토리에 다른 파일이 들어 있는 경우에는 추가 제품을 설치했거나 완전하게 제거되지 않았을 수 있습니다. 개별 구성 요소 제품을 제거한 경우에는 나머지 제품 설치 디렉토리가 여전히 존재해야 합니다.

참고 - java-studio-install-dir은 제거 프로그램을 통해 삭제되지 않습니다.

12. 오류 메시지가 있는지 제거 로그 파일을 살펴보십시오.

로그 파일은 /var/sadm/install/logs 디렉토리에 들어 있습니다. 로그 파일 이름은 다음 형식 중 하나입니다.

- * Sun_Java_Studio_Enterprise_7_2004Q4_uninstall.Atimestamp
- * Sun_Java_Studio_Enterprise_7_2004Q4_uninstall.Btimestamp

13. 완전하게 제거되지 않았다고 생각되면 *Sun Java Studio Enterprise 7 Installation Guide(817-7971-xx)*에서 제거 실패 문제 해결에 대한 정보를 참조하십시오.

14. (선택 사항) 성공적으로 제거한 경우에는 나머지 디렉토리를 삭제합니다.

```
# rm -r java-studio-install-dir
```

참고 - 모든 Java Studio Enterprise 소프트웨어를 제거하고 파일이 더 이상 필요하지 않다고 확신할 경우에만 나머지 디렉토리를 제거하십시오.

이 명령을 사용하여 로그 파일과 설치 디렉토리만 제거하십시오. 이 명령을 사용하여 제품 파일을 제거하지 마십시오. 남아 있는 로그 파일과 디렉토리를 제거하기 전에 제거 프로그램을 실행해야 합니다.

15. 클라이언트 액세스를 비활성화하고 슈퍼유저 권한을 종료합니다.

```
# xhost - machine-name  
# exit
```

Install Check 도구 사용

Sun Install Check 도구는 워크스테이션 소프트웨어 및 하드웨어 구성에 대한 정보를 확인하고 제공합니다. Sun Install Check 도구를 실행하기 전에 다음 웹 사이트에서 이 도구를 다운로드해야 합니다.

<http://www.sun.com/software/installcheck/index.html>

