

Guía de instalación del sistema operativo de la estación de trabajo Sun Ultra 24



Sun Microsystems, Inc.
www.sun.com

Número de referencia 820-3652-10
Noviembre de 2007, revisión A

Envíe sus comentarios sobre este documento a: <http://www.sun.com/hwdocs/feedback>

Copyright © 2007 Sun Microsystems, Inc., 4150 Network Circle, Santa Clara, California 95054, EE.UU. Reservados todos los derechos.

Esta distribución puede incluir materiales desarrollados por terceros.

Sun, Sun Microsystems, el logotipo de Sun, Java, Netra, Solaris, Sun Ray, Sun Ultra, el logotipo de Java Coffee Cup, el logotipo de Solaris, Sun Ultra 24, Ultra 24, Sun y Sun Microsystems Inc. son marcas comerciales o marcas registradas de Sun Microsystems, Inc. en EE.UU. y en otros países.

Intel® Intel es una marca comercial o marca registrada de Intel Corporation o sus filiales en Estados Unidos y otros países. Intel Inside® Intel Inside es una marca comercial o marca registrada de Intel Corporation o sus filiales en Estados Unidos y otros países.

Este producto está cubierto y controlado por las leyes de control de exportación de EE.UU. y puede estar sujeto a las leyes de exportación e importación en otros países. Los usos finales (o usuarios finales) en misiles, armas nucleares, químicas o bacteriológicas, ya sea de forma directa o indirecta, están estrictamente prohibidos. La exportación o reexportación a países sujetos a embargo por parte de EE.UU. o a entidades identificadas en las listas de exclusión de exportación de EE.UU., incluyendo, aunque sin limitarse a ellas, las personas rechazadas o las listas nacionales especialmente designadas, está estrictamente prohibida.

El uso de cualquier CPU de repuesto o sustitución queda limitado a la reparación o sustitución de una CPU por otra en los productos exportados según las leyes de exportación de EE.UU. Queda terminantemente prohibido el uso de unidades CPU como actualizaciones del producto a menos que así lo autorice el gobierno de Estados Unidos.

Copyright © 2007 Sun Microsystems, Inc., 4150 Network Circle, Santa Clara, California 95054, Etats-Unis. Tous droits réservés.

Cette distribution peut inclure des éléments développés par des tierces parties.

Sun, Sun Microsystems, le logo Sun, Java, Netra, Solaris, Sun Ray, Sun Ultra, le logo Java Coffee Cup, le logo Solaris, Sun Ultra 24, Ultra 24, Sun et Sun Microsystems Inc. sont des marques de fabrique ou des marques déposées de Sun Microsystems, Inc. aux Etats-Unis et dans d'autres pays.

Intel est une marque de fabrique ou une marque déposée de Intel Corporation ou de sa filiale aux Etats-Unis et dans d'autres pays.. Intel Inside est une marque de fabrique ou une marque déposée de Intel Corporation ou de sa filiale aux Etats-Unis et dans d'autres pays.

Ce produit est soumis à la législation américaine sur le contrôle des exportations et peut être soumis à la réglementation en vigueur dans d'autres pays dans le domaine des exportations et importations. Les utilisations finales, ou utilisateurs finaux, pour des armes nucléaires, des missiles, des armes biologiques et chimiques ou du nucléaire maritime, directement ou indirectement, sont strictement interdites. Les exportations ou reexportations vers les pays sous embargo américain, ou vers des entités figurant sur les listes d'exclusion d'exportation américaines, y compris, mais de manière non exhaustive, la liste de personnes qui font objet d'un ordre de ne pas participer, d'une façon directe ou indirecte, aux exportations des produits ou des services qui sont régis par la législation américaine sur le contrôle des exportations et la liste de ressortissants spécifiquement désignés, sont rigoureusement interdites. L'utilisation de pièces détachées ou d'unités centrales de remplacement est limitée aux réparations ou à l'échange standard d'unités centrales pour les produits exportés, conformément à la législation américaine en matière d'exportation. Sauf autorisation par les autorités des Etats-Unis, l'utilisation d'unités centrales pour procéder à des mises à jour de produits est rigoureusement interdite.



Recycle



Adobe PostScript™

Contenido

- Prefacio v**

- 1. Descripción general de la instalación 1-1**

- 2. Instalación de Solaris 2-1**
 - 2.1 Elección y actualización del sistema operativo 2-2
 - 2.2 Configuración del BIOS para Solaris 2-2
 - 2.3 Ajuste de la configuración RAID LSI 2-2
 - 2.4 Borrado del SO actualmente instalado 2-3
 - 2.4.1 Acerca de la partición de diagnóstico 2-3
 - 2.4.2 Procedimiento de borrado del SO actualmente instalado 2-4
 - 2.5 Instalación del SO Solaris 2-4
 - 2.6 Instalación de los controladores 2-4

- 3. Instalación de Linux 3-1**
 - 3.1 Elección y actualización del sistema operativo 3-2
 - 3.2 Configuración del BIOS para Linux 3-2
 - 3.3 Ajuste de la configuración RAID LSI 3-3
 - 3.4 Borrado del SO actualmente instalado 3-3
 - 3.4.1 Acerca de la partición de diagnóstico 3-3
 - 3.4.2 Procedimiento de borrado del SO actualmente instalado 3-4

- 3.5 Instalación del SO Linux 3-4
- 3.6 Instalación de los controladores 3-5
 - 3.6.1 Instalación de los controladores de Linux 3-5

4. Instalación de los controladores y del SO Windows 4-1

- 4.1 Configuración del BIOS para el SO Windows XP 4-2
 - 4.1.1 Configuración del BIOS del sistema para el SO Windows y para SATA y RAID de Intel 4-2
 - 4.1.2 Configuración de la ROM opcional de Intel Matrix Storage Manager 4-3
 - 4.1.3 Ajuste de la configuración RAID LSI 4-4
- 4.2 Funcionamiento de la partición de diagnóstico 4-4
- 4.3 Borrar particiones del disco duro de arranque 4-5
- 4.4 Instalación de Windows de forma manual 4-6
 - 4.4.1 Creación de un disquete de controladores SATA y RAID de Intel 4-6
 - 4.4.2 Instalación de Windows mediante el disquete 4-7
 - 4.4.3 Instalación de Windows Vista con un disquete 4-8
 - 4.4.4 Instalación del controlador gráfico NVIDIA y de audio de RealTek 4-8
- 4.5 Utilización de la secuencia de órdenes XpReburn para crear un CD de Windows que incluya controladores 4-9
 - 4.5.1 Requisitos 4-9
 - 4.5.2 Uso de 2003Reburn o XpReburn 4-10

A. Instalación de imágenes remotas del SO Solaris y Linux A-1

- A.1 Instalación de LINUX desde un servidor PXE A-1
- A.2 Instalación de Solaris desde un servidor JumpStart™ A-2

Prefacio

La *Guía de instalación del sistema operativo de la estación de trabajo Sun Ultra 24* contiene información necesaria para configurar los sistemas operativos Solaris™, Linux y Windows.

Indicadores de los shell

Shell	Indicador
Shell C	<i>nombre-máquina%</i>
Superusuario de Shell C	<i>nombre-máquina#</i>
Shells Bourne y Korn	\$
Superusuario de Shells Bourne y Korn	#

Convenciones tipográficas

Tipo de letra*	Significado	Ejemplos
AaBbCc123	Nombres de órdenes, archivos, directorios y mensajes de salida en pantalla.	Edite el archivo <code>.login</code> . Use <code>ls -a</code> para que se muestren todos los archivos. % Ha recibido correo.
AaBbCc123	Lo que el usuario escribe, en contraste con la presentación en pantalla del equipo.	% su Contraseña:
<i>AaBbCc123</i>	Títulos de manuales, términos o expresiones nuevas, palabras que deben resaltarse. Sustituya las variables de la línea de órdenes por nombres o valores reales.	Lea el Capítulo 6 de la <i>Guía del usuario</i> . Son las denominadas opciones de <i>clase</i> . Es <i>obligatorio</i> ser superusuario para hacer esto. Para eliminar un archivo, escriba <code>rm nombre-archivo</code> .

* La configuración del navegador puede diferir de esta configuración.

Documentación relacionada

El conjunto de documentos para la estación de trabajo Sun Ultra 24 se describe en la hoja *Where to Find Documentation* que se incluye con el sistema. Todos los documentos se encuentran en el sitio web sobre la documentación del producto. Consulte la siguiente dirección URL:

<http://www.docs.sun.com>

Puede encontrar versiones traducidas de algunos de estos documentos en el sitio web sobre la documentación del producto. Estas versiones están disponibles en chino simplificado, chino tradicional, francés, alemán, italiano, japonés, coreano y español.

La documentación en inglés se revisa con mayor frecuencia y, por lo tanto, es posible que esté más actualizada que la documentación traducida.

Direcciones URL sobre documentación, garantía, asistencia y formación

Función de Sun	Dirección URL	Descripción
Documentación	http://docs.sun.com	Documentación de Sun
Garantía	http://www.sun.com/service/support/warranty/index.html	Vea información más detallada sobre la garantía
Asistencia	http://www.sun.com/support/	Obtenga asistencia técnica, incluidos los parches
Formación	http://www.sun.com/training/	Aprenda más sobre los cursos y las propuestas educativas ofrecidas por Sun

Sitios web de terceros

Sun no se hace responsable de la disponibilidad de los sitios web de terceros mencionados en este documento. Sun no comparte ni se hace responsable del contenido, publicidad, productos u otros materiales disponibles a través de dichos sitios o recursos. Sun no se responsabiliza de ningún daño real o supuesto ni de las pérdidas causadas por o en relación con el uso o la seguridad de cualesquiera contenidos, productos o servicios disponibles a través de dichos sitios o recursos.

Sun agradece sus comentarios

En Sun nos interesa mejorar nuestra documentación, por lo que agradeceremos cualquier comentario o sugerencia que desee hacernos. Puede enviar los comentarios a través de:

<http://www.sun.com/hwdocs/feedback>

Incluya el título y el número de referencia del documento con el comentario: *Guía de instalación del sistema operativo de la estación de trabajo Sun Ultra 24, 820-3652-10.*

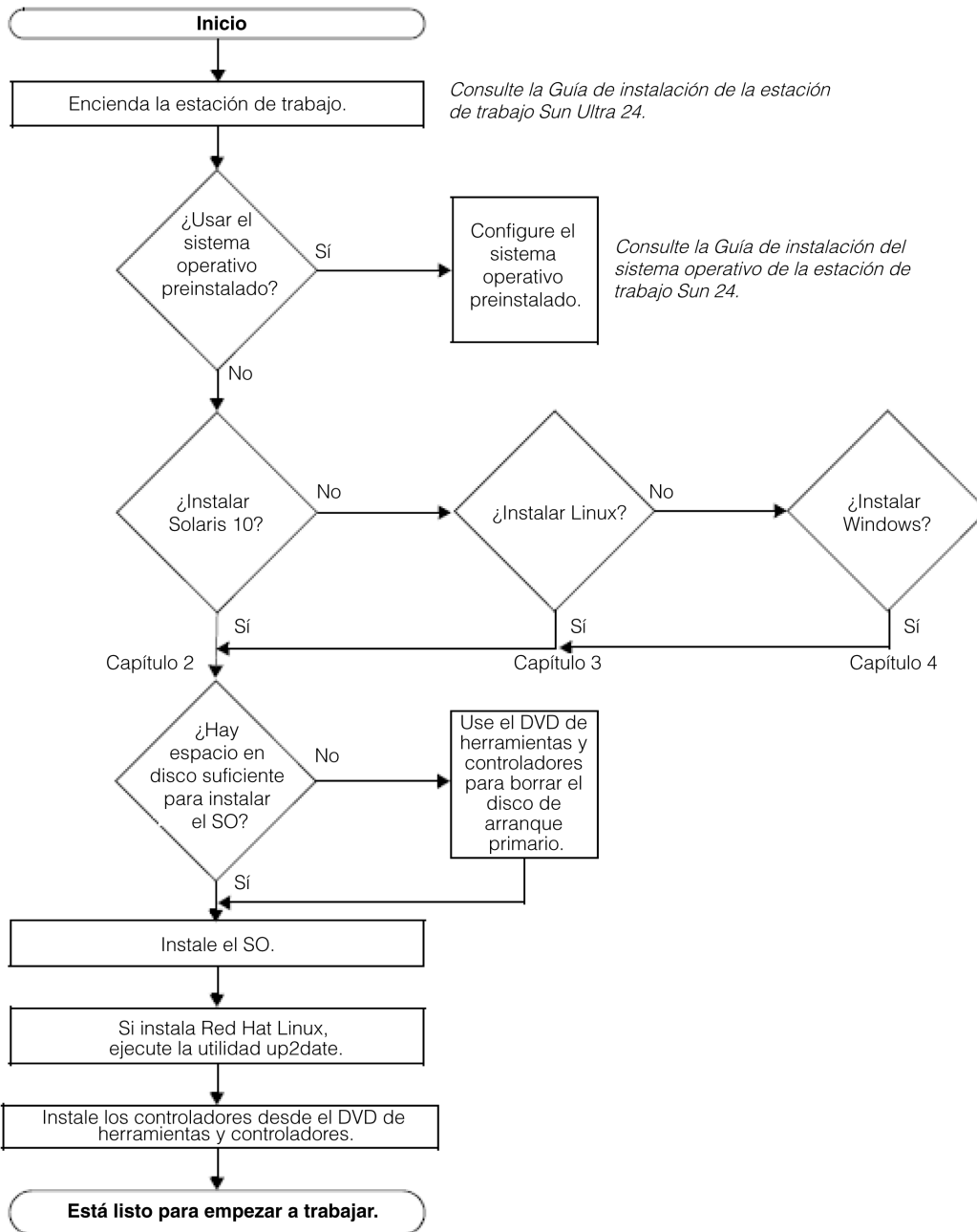
Descripción general de la instalación

Esta guía proporciona información sobre la instalación de un sistema operativo (SO) en la estación de trabajo, si no desea utilizar el SO Solaris preinstalado.

- Para ver las instrucciones de instalación del SO Solaris, consulte el [Capítulo 2](#).
- Para ver las instrucciones de instalación del SO Linux, consulte el [Capítulo 3](#).
- Para ver las instrucciones de instalación del SO Windows, consulte el [Capítulo 4](#).
- Para obtener información sobre las imágenes remotas Linux y Solaris, consulte el [Apéndice A](#).

La [FIGURA 1-1](#) muestra el proceso que se debe seguir para instalar un sistema operativo en la estación de trabajo.

FIGURA 1-1 Diagrama del proceso de instalación



Instalación de Solaris

Este capítulo proporciona información sobre la instalación del SO Solaris en la estación de trabajo, si no desea utilizar el SO Solaris preinstalado.

Este capítulo incluye las secciones siguientes:

- Sección 2.1, “Elección y actualización del sistema operativo” en la página 2-2.
- Sección 2.2, “Configuración del BIOS para Solaris” en la página 2-2.
- Sección 2.4, “Borrado del SO actualmente instalado” en la página 2-3.
- Sección 2.5, “Instalación del SO Solaris” en la página 2-4.
- Sección 2.6, “Instalación de los controladores” en la página 2-4.

2.1 Elección y actualización del sistema operativo

El SO Solaris está preinstalado en la estación de trabajo. No se admiten las versiones anteriores del SO Solaris.

Si elige reemplazar la versión actualmente instalada del SO Solaris, puede descargar el SO Solaris desde el sitio web siguiente:

<http://www.sun.com/software/solaris/>

2.2 Configuración del BIOS para Solaris

SATA está configurado como IDE en el BIOS de forma predeterminada.

- Si el BIOS no se ha cambiado, no es necesario realizar esta configuración.
- Si la opción Configured SATA se ha cambiado en el BIOS respecto del valor predeterminado, haga lo siguiente:

1. Encienda la estación de trabajo.
2. Pulse la tecla F2 en la pantalla del logotipo de Sun para acceder al menú de configuración del BIOS.
3. Vaya a **Advanced => Integrated Devices**.
4. Cambie la opción **Configured SATA** a **IDE**.
5. Pulse la tecla F10 para guardar los cambios y salir del BIOS.

2.3 Ajuste de la configuración RAID LSI

Para configurar una matriz RAID en LSI:

1. Durante la parte correspondiente al BIOS del arranque, pulse **Control-C** para abrir la herramienta de configuración de LSI.
2. Seleccione el controlador SAS que desee y pulse **Intro**.

3. Seleccione las propiedades de RAID.
4. Seleccione el tipo de matriz RAID que desee.
5. Seleccione los volúmenes que desea incluir en la matriz RAID.

Nota: no mezcle volúmenes SAS y SATA dentro de una matriz RAID dada.

6. Cuando la matriz esté configurada, guarde los cambios y salga.

Nota: una vez creadas las matrices RAID IM e IME, el sistema se restablecerá automáticamente para habilitar la función de escritura en caché.

2.4 Borrado del SO actualmente instalado

Para borrar el SO actualmente instalado, puede utilizar el DVD de herramientas y controladores para borrar las particiones del disco duro de arranque. Si utiliza la opción Erase Primary Boot Hard Disk, se borrarán todas las particiones excepto la de diagnóstico.

2.4.1 Acerca de la partición de diagnóstico

El software de diagnóstico del sistema necesita la partición de diagnóstico para escribir en ella sus secuencias de órdenes de prueba. Si dicha partición no existe, el único resultado es lo que aparece en la pantalla de diagnóstico.

Los procedimientos de esta sección no eliminan la partición de diagnóstico.

Si elimina accidentalmente la partición de diagnóstico, puede volver a crearla y montarla mediante la opción Create Diagnostic Partition, que encontrará en el DVD de herramientas y controladores. Consulte el *Sun Ultra 24 Workstation Service Manual* (*Manual de servicio de la Estación de trabajo Sun Ultra 24*) para obtener instrucciones.

2.4.2 Procedimiento de borrado del SO actualmente instalado



Precaución: la opción Erase Primary Boot Hard Disk borra del disco duro todas las particiones y todos los datos del usuario, excepto la partición de diagnóstico. Asegúrese de realizar una copia de seguridad de todos los datos del disco duro antes de realizar esta acción.

Para borrar todas las particiones del disco duro de arranque primario excepto la de diagnóstico:

1. **Realice una copia de seguridad de los datos del disco duro que desee guardar.**
2. **Inserte el DVD de herramientas y controladores en la estación de trabajo.**
3. **Cuando aparezca el menú principal, seleccione la siguiente opción del DVD de herramientas y controladores:**

3. Erase Primary Boot Hard Disk (Borrar disco duro de arranque primario)

Esta opción borra todas las particiones del disco duro primario, salvo la partición de diagnóstico. La partición de diagnóstico, si existe, permanece como está.

2.5 Instalación del SO Solaris

Para instalar el SO Solaris, consulte las instrucciones en línea en:
<http://docs.sun.com/app/docs/doc/817-0544>.

Para instalar una imagen remota creada anteriormente, consulte la [Sección A.2](#), “[Instalación de Solaris desde un servidor JumpStart™](#)” en la [página A-2](#).

2.6 Instalación de los controladores

Después de instalar el SO, ejecute la secuencia de órdenes de instalación que aparece en el DVD de herramientas y controladores para instalar los controladores compatibles con el SO.

El DVD de herramientas y controladores se incluye con la estación de trabajo.

Nota: el DVD de herramientas y controladores también contiene las herramientas para volver a crear y montar la partición de diagnóstico. No es necesario que haga esto a menos que la haya borrado por accidente. Consulte el *Sun Ultra 24 Workstation Service Manual (Manual de servicio de la Estación de trabajo Sun Ultra 24)* para obtener detalles.

Siga este procedimiento para instalar los controladores si está realizando una nueva instalación del SO Solaris.

Nota: no es necesario que vuelva a instalar los controladores si está restaurando una copia de seguridad de la versión preinstalada del sistema operativo.

Siga este procedimiento para instalar los controladores.

1. **Inicie sesión en el sistema como superusuario.**
2. **Inserte el DVD de herramientas y controladores en la unidad de DVD.**
El SO Solaris monta automáticamente el CD.
3. **Cambie al directorio `/cdrom/cdrom0/drivers/sx86` escribiendo la orden siguiente:**

```
# cd /cdrom/cdrom0/drivers/sx86
```
4. **Ejecute la secuencia de órdenes de instalación escribiendo la orden siguiente:**

```
# ./install.sh
```

Los controladores del sistema están instalados.

La secuencia de órdenes solicita volver a arrancar el sistema para que los cambios surtan efecto.
5. **Pulse la tecla Y para volver a arrancar, o la tecla N para realizar el nuevo arranque manualmente.**
6. **Retire el CD de la unidad de DVD.**
7. **Cuando se le solicite la información de red, escriba la del servidor.**

Instalación de Linux

Este capítulo proporciona información sobre la instalación del SO Linux en la estación de trabajo, si no desea utilizar el SO Solaris preinstalado.

Este capítulo incluye las secciones siguientes:

- Sección 3.1, “Elección y actualización del sistema operativo” en la página 3-2.
- Sección 3.2, “Configuración del BIOS para Linux” en la página 3-2
- Sección 3.3, “Ajuste de la configuración RAID LSI” en la página 3-3
- Sección 3.4, “Borrado del SO actualmente instalado” en la página 3-3
- Sección 3.5, “Instalación del SO Linux” en la página 3-4
- Sección 3.6, “Instalación de los controladores” en la página 3-5.

3.1 Elección y actualización del sistema operativo

Esta estación de trabajo admite los siguientes sistemas operativos Linux (o versiones posteriores):

- Red Hat Enterprise Linux 4 WS Update 5, 32 bits y 64 bits
- Red Hat Enterprise Linux 5 Client Update 0, 32 bits y 64 bits
- SUSE 9 SP3, sólo 64 bits
- SUSE Linux Enterprise Desktop 10 SP 1, sólo 64 bits

Puede adquirir Red Hat Enterprise Linux WS o SUSE Linux Enterprise Desktop para la estación de trabajo desde el siguiente sitio web de Sun:

<http://www.sun.com/software/linux/index.html>

3.2 Configuración del BIOS para Linux

SATA está configurado como IDE en el BIOS de forma predeterminada. Si la opción Configured SATA as no se ha cambiado en el BIOS respecto del valor predeterminado, haga lo siguiente:

1. **Encienda la estación de trabajo.**
2. **Pulse la tecla F2 en la pantalla del logotipo de Sun para acceder al menú de configuración del BIOS.**
3. **Vaya a Advanced => Integrated Devices.**
4. **Cambie la opción Configured SATA as.**
 - Si el SO Linux dispone de compatibilidad con SATA incorporada, cambie la opción Configured SATA as a AHCI.
 - Si el SO Linux no dispone de compatibilidad con SATA incorporada, cambie la opción Configured SATA as a IDE.
5. **Pulse la tecla F10 para guardar los cambios y salir del BIOS.**

3.3 Ajuste de la configuración RAID LSI

Para configurar una matriz RAID en LSI:

1. Durante la parte correspondiente al BIOS del arranque, pulse Control-C para abrir la herramienta de configuración de LSI.
2. Seleccione el controlador SAS que desee y pulse Intro.
3. Seleccione las propiedades de RAID.
4. Seleccione el tipo de matriz RAID que desee.
5. Seleccione los volúmenes que desea incluir en la matriz RAID.

Nota: no mezcle volúmenes SAS y SATA dentro de una matriz RAID dada.

6. Cuando la matriz esté configurada, guarde los cambios y salga.

Nota: una vez creadas las matrices RAID IM e IME, el sistema se restablecerá automáticamente para habilitar la función de escritura en caché.

3.4 Borrado del SO actualmente instalado

Para borrar el SO actualmente instalado, puede utilizar el DVD de herramientas y controladores para borrar las particiones del disco duro de arranque. Si utiliza la opción Erase Primary Boot Hard Disk, se borrarán todas las particiones excepto la de diagnóstico.

3.4.1 Acerca de la partición de diagnóstico

El software de diagnóstico del sistema necesita la partición de diagnóstico para escribir en ella sus secuencias de órdenes de prueba. Si dicha partición no existe, el único resultado es lo que aparece en la pantalla de diagnóstico.

Los procedimientos de esta sección no eliminan la partición de diagnóstico.

Si elimina accidentalmente la partición de diagnóstico, puede volver a crearla y montarla mediante la opción Create Diagnostic Partition, que encontrará en el DVD de herramientas y controladores. Consulte el *Sun Ultra 24 Workstation Service Manual (Manual de servicio de la Estación de trabajo Sun Ultra 24)* para obtener instrucciones.

3.4.2 Procedimiento de borrado del SO actualmente instalado



Precaución: la opción Erase Primary Boot Hard Disk borra del disco duro todas las particiones y todos los datos del usuario, excepto la partición de diagnóstico. Asegúrese de realizar una copia de seguridad de todos los datos del disco duro antes de realizar esta acción.

Para borrar todas las particiones del disco duro de arranque excepto la de diagnóstico:

1. **Realice una copia de seguridad de los datos del disco duro que desee guardar.**
2. **Inserte el DVD de herramientas y controladores en la estación de trabajo.**
3. **Cuando aparezca el menú principal, elija la siguiente opción del DVD de herramientas y controladores:**

3. Erase Primary Boot Hard Disk (Borrar disco duro de arranque primario)

Esta opción borra todas las particiones del disco duro primario, salvo la partición de diagnóstico. La partición de diagnóstico, si existe, permanece como está.

3.5 Instalación del SO Linux

Instale Linux desde el medio de distribución, según se describe en la documentación de Linux.

- Si está instalando el SO Red Hat Enterprise Linux, una vez instalado el SO pero antes de instalar los controladores de vídeo, ejecute la utilidad `up2date`.
- Si ya ha instalado los controladores de vídeo de NVIDIA, ejecute la secuencia de órdenes `install.sh` tras ejecutar `up2date`.

3.6 Instalación de los controladores

Después de instalar el SO, ejecute la secuencia de órdenes de instalación que aparece en el DVD de herramientas y controladores para instalar los controladores compatibles con el SO.

El DVD de herramientas y controladores se incluye con la estación de trabajo.

Nota: el DVD de herramientas y controladores también contiene las herramientas para volver a crear y montar la partición de diagnóstico. No es necesario que haga esto a menos que la haya borrado por accidente. Consulte el *Sun Ultra 24 Workstation Service Manual (Manual de servicio de la Estación de trabajo Sun Ultra 24)* para obtener detalles.

3.6.1 Instalación de los controladores de Linux

Para instalar los controladores de Linux:

1. **Inicie sesión en el sistema como superusuario.**
2. **Inserte el DVD de herramientas y controladores en la unidad de DVD y escriba:**

```
# cd /mountpoint/drivers/linux/operating_system
```

Donde:

mountpoint es el directorio en el que se monta el DVD.

operating_system es el tipo de Linux instalado en la estación de trabajo.

- Si el directorio no existe, el DVD no se montará automáticamente. Deberá montar el DVD y cambiar al directorio correcto, como se indica en el [Paso 3](#) y el [Paso 4](#).
 - Si ha podido acceder al directorio *sistema_operativo*, vaya al [Paso 5](#).
3. **Si el DVD no se monta automáticamente, abra una ventana de terminal y monte el DVD escribiendo la orden siguiente:**

```
# mount -o ro /dev/cdrom /mountpoint
```

Donde *mountpoint* es el punto de montaje adecuado para el SO y el tipo de unidad óptica.

Por ejemplo:

```
# mount -o ro /dev/cdrom /mnt/dvdrom
```

4. Cambie al directorio `/mountpoint/drivers/linux/operating_system`.

Donde:

mountpoint es el directorio en el que se monta el DVD.

operating_system es el tipo de Linux instalado en la estación de trabajo.

Por ejemplo:

```
# cd /mnt/dvdrom/drivers/linux/red_hat
```

5. Ejecute la secuencia de órdenes de instalación escribiendo la orden siguiente:

```
# ./install.sh
```

Esta secuencia de órdenes no se ejecuta si el servidor X está en ejecución.

- Si la secuencia de órdenes se detiene y recibe un mensaje de error, vaya al [Paso 6](#).
- Si la secuencia de órdenes se ejecuta correctamente, vaya al [Paso 7](#).

6. Si la secuencia de órdenes se detiene y recibe un mensaje de error, siga el procedimiento siguiente para deshabilitar el servidor X:

a. Escriba lo siguiente en el indicador del sistema:

```
% init 3
```

b. Inicie sesión como superusuario.

c. Repita el [Paso 4](#) y el [Paso 5](#).

7. Expulse el DVD una vez terminada la instalación de los controladores.

8. Vuelva a arrancar la estación de trabajo.

Instalación de los controladores y del SO Windows

La estación de trabajo Sun Ultra 24 está certificada por WHQL para ejecutar los siguientes sistemas operativos Windows:

- Windows XP SP2, 32 bits y 64 bits (certificado WHQL)
- Windows 2003 Enterprise Server R2 SP2, 32 bits y 64 bits (certificado WHQL)
- Windows Vista Ultimate, 32 bits y 64 bits (certificado WHQL)

Puede elegir entre varias opciones para instalar Windows:

- Instale Windows con un CD de Windows y cargue los controladores de forma manual durante y después de la instalación del SO.
- Utilice las secuencias de órdenes `2003Reburn` y `XpReburn` para crear un CD de Windows que incluya los controladores de plataforma y SATA y RAID de Intel; a continuación, use el CD recién creado para instalar el SO. (Debe instalar los controladores de audio y vídeo de forma independiente).
- Cree una imagen RIS del SO y de los controladores de Windows y luego instale el SO desde un servidor RIS.

Nota: para obtener instrucciones sobre la creación de una imagen RIS del SO Windows, consulte el archivo Readme del DVD de herramientas y controladores.

A continuación, se describen los pasos para la instalación de los controladores para el SO Windows XP:

1. Si es necesario, configure el BIOS para Windows. Consulte el [Sección 4.1](#), “Configuración del BIOS para el SO Windows XP” en la página 4-2.
2. Si es necesario, elimine el SO Solaris preinstalado. Consulte la [Sección 4.2](#), “Funcionamiento de la partición de diagnóstico” en la página 4-4 y la [Sección 4.3](#), “Borrar particiones del disco duro de arranque” en la página 4-5.

3. Instale el SO utilizando una de las secciones siguientes.
 - [Sección 4.4, “Instalación de Windows de forma manual”](#) en la página 4-6.
 - [Sección 4.5, “Utilización de la secuencia de órdenes XpReburn para crear un CD de Windows que incluya controladores”](#) en la página 4-9.

Nota: no borre la partición de diagnóstico cuando lleve a cabo la instalación del SO. Si se borra la partición de diagnóstico, el *Sun Ultra 24 Workstation Service Manual (Manual de servicio de la Estación de trabajo Sun Ultra 24)* proporciona instrucciones sobre cómo usar la opción Create Diagnostic Partition del DVD de herramientas y controladores de la estación de trabajo Sun Ultra 24.

Nota: Windows XP no puede montar la partición de diagnóstico. Se ofrece una solución en el *Sun Ultra 24 Workstation Service Manual (Manual de servicio de la Estación de trabajo Sun Ultra 24)*.

4.1 Configuración del BIOS para el SO Windows XP

Esta sección describe cómo configurar el BIOS del sistema y la ROM de opción de Intel Matrix Storage Manager para el SO Windows y para SATA y RAID de Intel.

4.1.1 Configuración del BIOS del sistema para el SO Windows y para SATA y RAID de Intel

Para configurar el BIOS del sistema para un SO Windows y, de forma opcional, para RAID de Intel:

1. **Encienda la estación de trabajo.**
2. **Siga estos pasos para configurar el BIOS del sistema para Windows:**
 - a. **Pulse la tecla F2 en la pantalla del logotipo de Sun para acceder al menú de configuración del BIOS.**
 - b. **Vaya a Advanced => Integrated Devices.**
 - c. **Cambie la opción Configured SATA as a AHCI para ICH9R SATA o a RAID para RAID de Intel.**

3. Pulse la tecla F10 para guardar los cambios y salir del BIOS del sistema.

4.1.2 Configuración de la ROM opcional de Intel Matrix Storage Manager

Para configurar la ROM opcional de Intel Matrix Storage Manager:

Nota: tras crear el volumen RAID, debe configurar el BIOS para que arranque desde el volumen RAID recién creado.

1. Vuelva a arrancar la estación de trabajo.
2. Pulse Control I para acceder a la ROM de opción de Intel Matrix Storage Manager.
3. Seleccione la opción de menú 1. Create RAID Volume y recorra las selecciones:
 - a. Asigne un nombre al volumen RAID.
 - b. Seleccione el nivel de RAID (0, 1, 5, 10).
 - c. Seleccione los discos para la matriz.
 - d. Seleccione el tamaño de banda (valor predeterminado: 128 KB).
 - e. Seleccione la capacidad del volumen (valor predeterminado: tamaño total de los discos).
 - f. Seleccione Create Volume para finalizar la creación del volumen RAID.
4. Seleccione 5 para salir de la ROM de opción de Intel Matrix Storage Manager.

Nota: tendrá que volver a escribir el MBR en el volumen RAID. Puede hacer esto arrancando el DVD de herramientas y controladores y seleccionando 4. Exit to DOS en el menú principal. En el DOS, escriba `fdisk`. Cuando se indique que el sector cero del disco duro no tiene ID de sector de arranque, pulse la tecla y para inicializar el disco.

4.1.3 Ajuste de la configuración RAID LSI

Para configurar una matriz RAID en LSI:

1. Durante la parte correspondiente al BIOS del arranque, pulse Control-C para abrir la herramienta de configuración de LSI.
2. Seleccione el controlador SAS que desee y pulse Intro.
3. Seleccione las propiedades de RAID.
4. Seleccione el tipo de matriz RAID que desee.
5. Seleccione los volúmenes que desea incluir en la matriz RAID.

Nota: no mezcle volúmenes SAS y SATA dentro de una matriz RAID dada.

6. Cuando la matriz esté configurada, guarde los cambios y salga.

Nota: una vez creadas las matrices RAID IM e IME, el sistema se restablecerá automáticamente para habilitar la función de escritura en caché.

4.2 Funcionamiento de la partición de diagnóstico

El software de diagnóstico (prueba del sistema) se incluye en el DVD de herramientas y controladores. Las instrucciones para utilizar el software de diagnóstico están incluidas en el *Sun Ultra 24 Workstation Service Manual (Manual de servicio de la Estación de trabajo Sun Ultra 24)*.

Una partición de diagnóstico es necesaria para que las secuencias de prueba escriban sus archivos de registro. Sin una partición de diagnóstico, el único resultado es el que aparece en las pantallas de diagnóstico.

La partición de diagnóstico está preinstalada en la estación de trabajo Sun Ultra 24. No es necesario reinstalar la partición de diagnóstico a menos que se haya eliminado.

Si eliminó la partición de diagnóstico, puede volver a crearla mediante la opción Create Diagnostic Partition del DVD de herramientas y controladores. Consulte el *Sun Ultra 24 Workstation Service Manual (Manual de servicio de la Estación de trabajo Sun Ultra 24)* para obtener instrucciones.

Nota: Windows XP no puede montar la partición de diagnóstico. Se ofrece una solución en el *Sun Ultra 24 Workstation Service Manual (Manual de servicio de la Estación de trabajo Sun Ultra 24)*, 820-2480.

4.3 Borrar particiones del disco duro de arranque

Para borrar todas las particiones del disco duro de arranque salvo la partición de diagnóstico, utilice la opción *Erase Primary Boot Hard Disk* que aparece en el menú principal del DVD de herramientas y controladores.



Precaución: la opción *Erase Primary Boot Hard Disk* borra del disco duro todas las particiones y todos los datos del usuario, excepto la partición de diagnóstico. Asegúrese de realizar una copia de seguridad de todos los datos del disco duro antes de realizar esta acción.

Para borrar el disco duro de arranque primario:

1. **Realice una copia de seguridad de los datos del disco duro que desee guardar.**
2. **Inserte el DVD de herramientas y controladores en la estación de trabajo.**
3. **Cuando aparezca el menú principal, seleccione la siguiente opción del DVD de herramientas y controladores:**

3. `Erase Primary Boot Hard Disk (Borrar disco duro de arranque primario)`

Esta opción borra todas las particiones del disco duro primario, salvo la partición de diagnóstico. La partición de diagnóstico, si existe, permanece como está.

4. **Cuando se le solicite, confirme que desea borrar las particiones.**
5. **Cuando se le solicite, pulse cualquier tecla para volver a arrancar el sistema.**

4.4 Instalación de Windows de forma manual

Esta sección explica cómo instalar Windows manualmente, incluyendo los controladores de NVRAID opcionales, los controladores de plataforma y los controladores de pantalla. Esta sección no explica el proceso completo de instalación de Windows.

Esta sección contiene las siguientes subsecciones:

- [Sección 4.4.1, “Creación de un disquete de controladores SATA y RAID de Intel” en la página 4-6](#)
- [Sección 4.4.2, “Instalación de Windows mediante el disquete” en la página 4-7](#)
- [Sección 4.4.3, “Instalación de Windows Vista con un disquete” en la página 4-8](#)
- [Sección 4.4.4, “Instalación del controlador gráfico NVIDIA y de audio de RealTek” en la página 4-8](#)

4.4.1 Creación de un disquete de controladores SATA y RAID de Intel

Esta sección describe el proceso para crear un disquete que contenga los controladores RAID de Intel. Deberá usar este disquete durante el proceso de instalación de Windows.

Requisitos

Para instalar los controladores RAID de Intel mediante un disquete de arranque son necesarios los siguientes elementos:

- Sistema Windows con unidad de CD-ROM
- Un disquete en blanco
- Un DVD de herramientas y controladores de la estación de trabajo Sun Ultra 24
- Para la configuración de RAID, una unidad de disquetes USB (2003/XP/Vista) o flash USB (sólo Vista)
- Un medio de instalación de Windows 2003/XP/Vista (que no sea versión OEM)

Creación del disquete

Para crear un disquete RAID de Intel para Windows de 32 y 64 bits necesita un sistema Windows con una unidad de DVD y una unidad de disquetes.

1. **En una estación de trabajo Windows, inserte el DVD de herramientas y controladores.**
2. **Cambie al directorio siguiente en el DVD: Introduzca:**
`C:\> cd d:\utilities\`
3. **Extraiga el archivo OSReburn_x.x.zip.**
donde:
OS es XP o 2003
x.x es el número de versión.
4. **Inserte un disquete en blanco en la estación de trabajo.**
5. **Extraiga el archivo intel_ahci_xx.zip a la unidad de disquetes.**
donde xx es 32 o 64 para 32 bits o 64 bits.

4.4.2 Instalación de Windows mediante el disquete

Para instalar Windows 2003 o XP con los controladores AHCI/RAID de Intel en la estación de trabajo Sun Ultra 24:

1. **Conecte una unidad de disquetes USB a la estación de trabajo.**
2. **Inserte un CD de instalación de Windows 2003/XP de 32 o 64 bits en la unidad de DVD.**
3. **Cuando se solicite, pulse la tecla F6 para instalar controladores SCSI o RAID de terceros.**
4. **Pulse la tecla S y después Intro para especificar los controladores adicionales. A continuación, inserte el disquete.**
5. **Seleccione Intel ICH9 SATA AHCI Controller para SATA o Intel ICH9 SATA RAID Controller para RAID.**
6. **Pulse Intro para continuar la instalación de Windows 2003/XP.**
7. **Una vez terminada la instalación del SO, instale los controladores gráficos NVIDIA y de audio de RealTek según se describe en la [Sección 4.4.4](#), “Instalación del controlador gráfico NVIDIA y de audio de RealTek” en la [página 4-8](#).**

4.4.3 Instalación de Windows Vista con un disquete

Para instalar Windows Vista con los controladores AHCI/RAID de Intel en la estación de trabajo Sun Ultra 24:

1. **Conecte una unidad de disquetes USB o una unidad flash a la estación de trabajo.**
2. **Inserte un DVD de instalación de Windows Vista de 32 o 64 bits en la unidad de DVD.**
3. **Arranque desde la unidad de DVD.**
4. **Siga las instrucciones de la pantalla y cargue el controlador AHCI/RAID desde la unidad USB o flash cuando la instalación le solicite cargar el controlador.**
5. **Seleccione Intel ICH9 SATA AHCI Controller para SATA o Intel ICH9 SATA RAID Controller para RAID.**
6. **Haga clic en Next para cargar el controlador y continuar la instalación.**
7. **Una vez terminada la instalación del SO, instale los controladores gráficos NVIDIA y de audio de RealTek según se describe en la [Sección 4.4.4](#), “Instalación del controlador gráfico NVIDIA y de audio de RealTek” en la [página 4-8](#).**

4.4.4 Instalación del controlador gráfico NVIDIA y de audio de RealTek

Realice este procedimiento, una vez instalado el SO Windows, para instalar los controladores gráfico NVIDIA y de audio de RealTek.

1. **Inserte el DVD de herramientas y controladores en la unidad de DVD.**
2. **Si fuera necesario, siga estos pasos para instalar los controladores gráficos NVIDIA:**
 - a. **Cambie al directorio del DVD de herramientas y controladores escribiendo la siguiente orden:**

```
C:\> cd D:\drivers\windows\video\OS
```

Donde OS es 2003, XP o Vista.
 - b. **Inicie el archivo ejecutable.**
 - c. **Siga las instrucciones del software de instalación.**

3. Si fuera necesario, siga estos pasos para instalar los controladores de audio de RealTek:
 - a. Cambie al directorio del DVD de herramientas y controladores escribiendo la siguiente orden:

```
C:\> cd D:\drivers\windows\audio\OS
```

Donde OS es 2003, XP o Vista.
 - b. Inicie el archivo ejecutable.
 - c. Siga las instrucciones del software de instalación.
4. Vuelva a arrancar la estación de trabajo.

4.5 Utilización de la secuencia de órdenes XpReburn para crear un CD de Windows que incluya controladores

Las secuencias de órdenes 2003Reburn o XpReburn crean un CD-ROM de instalación para Windows, o una imagen de CD ISO, que incorpora los controladores específicos de plataforma y RAID de Intel.

Puede usar el CD-ROM creado por 2003Reburn o XpReburn para instalar el SO Windows sin tener que instalar de forma independiente los controladores específicos de plataforma y RAID.

El DVD de herramientas y controladores incluye las secuencias de órdenes 2003Reburn y XpReburn. Hay más información disponible sobre 2003Reburn y XpReburn en el archivo `readme.txt` del archivo `/utilities/OSReburn_x.x.zip` (donde OS es 2003 o XP, y x.x es el número de versión).

4.5.1 Requisitos

Para utilizar 2003Reburn y XpReburn para crear un CD de instalación del SO Windows necesita lo siguiente:

- Un sistema que ejecute Solaris 10, RHEL o SUSE
- Una grabadora de CD
- Un CD-R o CD-RW en blanco
- CD de Windows 2003 o XP (sólo la versión comercial, no una versión OEM)
- El DVD de herramientas y controladores de la estación de trabajo Sun Ultra 24

4.5.2 Uso de 2003Reburn o XpReburn

Para crear un CD de instalación de Windows 2003 o XP con los controladores de la estación de trabajo Sun Ultra 24 y RAID de Intel:

1. **En un sistema con el SO Solaris, Red Hat o SUSE, inserte el DVD de herramientas y controladores.**
2. **Como superusuario, cree un directorio temporal con al menos 1,2 GB de espacio.**
Por ejemplo:

```
# mkdir /files
```
3. **Copie el archivo `Reburn_<version>.zip` de 2003 o Xp a ese directorio.**
Donde *version* es la versión actual de 2003Reburn XpReburn.
Por ejemplo:

```
# cp /utilities/XpReburn_1.0.zip /files
```
4. **Expulse el DVD de herramientas y controladores e inserte el CD de la versión comercial de Windows 2003 o XP.**
5. **Descomprima el archivo `Reburn_<version>.zip` de 2003 o Xp. Por ejemplo:**

```
# unzip -q XpReburn_1.0.zip
```
6. **Ejecute la secuencia de órdenes 2003Reburn o XpReburn. Por ejemplo:**

```
# ./files/XpReburn
```
7. **Una vez creada la imagen ISO, inserte un CD-R o CD-RW en blanco para grabar la imagen.**
8. **Una vez creado el CD, insértelo en la estación de trabajo y arranque desde el CD.**
9. **Tras concluir la instalación del SO, instale los controladores de gráficos y de audio como se describe en la [Sección 4.4.4, “Instalación del controlador gráfico NVIDIA y de audio de RealTek”](#) en la página 4-8.**

Instalación de imágenes remotas del SO Solaris y Linux

A.1 Instalación de LINUX desde un servidor PXE

El siguiente procedimiento asume que hay un servidor PXE configurado en la misma red que el sistema y que las imágenes PXE se cargan en el servidor.

Para arrancar desde un servidor PXE:

1. Durante la parte correspondiente al BIOS del arranque del sistema, pulse la tecla F8 para presentar el menú de arranque.
2. Seleccione la opción `Intel Boot Agent IBA GE boot`.
3. Seleccione la imagen que quiere instalar.
4. Vuelva a arrancar el sistema cuando termine la instalación.
5. Siga las instrucciones para instalar los controladores manualmente desde el DVD de herramientas y controladores.

A.2 Instalación de Solaris desde un servidor JumpStart™

Nota: antes de comenzar, cree y coloque en el servidor JumpStart una imagen Solaris que incluya los controladores Ethernet de Intel (e1000g). El SO Solaris no incluye los controladores e1000g. Para obtener más información sobre la instalación de JumpStart, consulte la *Guía de instalación Solaris 10 7/07: JumpStart para el cliente e instalaciones avanzadas*, 819-5778.

Siga este procedimiento para instalar Solaris. Para volver a instalar el SO Solaris preinstalado, consulte el *Sun Ultra 24 Workstation Service Manual (Manual de servicio de la Estación de trabajo Sun Ultra 24)*, 820-2480.

1. Durante la parte correspondiente al BIOS del arranque, pulse la tecla F8 para presentar el menú de arranque.
2. Seleccione la opción `Intel Boot Agent IBA GE boot`.
3. El sistema inicia automáticamente el proceso de instalación y vuelve a arrancar cuando éste ha finalizado.
4. Instale los controladores como se describe en la [Sección 2.6, “Instalación de los controladores”](#) en la [página 2-4](#), salvo que la imagen JumpStart esté configurada para la carga previa de los controladores.