



Sun Ultra 27 워크스테이션 Linux 및 Solaris 운영 체제 설치 안내서



Sun Microsystems, Inc.
4150 Network Circle
Santa Clara, CA 95054
U.S.A.

부품 번호: 821-0163-10
2009년 3월, 개정판 A

Copyright 2009 Sun Microsystems, Inc. 4150 Network Circle, Santa Clara, CA 95054 U.S.A. 모든 권리는 저작권자의 소유입니다.

Sun Microsystems, Inc.는 본 설명서에서 설명하는 제품에 구현된 기술과 관련한 지적 재산권을 보유하고 있습니다. 특히 이러한 지적 재산권은 하나 이상의 미국 특허 또는 미국 및 기타 국가에서 출원 중인 특허 신청을 포함할 수 있으나 이에 제한되지 않습니다.

미국 정부 권리 - 상업용 소프트웨어 정부기관 사용자는 Sun Microsystems, Inc. 표준 라이선스 계약과 해당 연방조달규칙(FAR) 및 그 부칙 규정을 준수해야 합니다.

본 배포 자료에는 타사에서 개발한 자료가 포함될 수 있습니다.

본 제품의 일부는 Berkeley BSD 시스템일 수 있으며 University of California로 부터 라이선스를 취득했습니다. UNIX는 미국 및 기타 국가에서 등록 상표이며 X/Open Company, Ltd.를 통해 독점 라이선스를 취득했습니다.

Sun, Sun Microsystems, Sun 로고, Solaris 로고, Java Coffee Cup 로고, docs.sun.com, Java 및 Solaris는 미국 및 기타 국가에서 Sun Microsystems, Inc.와 해당 회사의 등록 상표입니다. 모든 SPARC 상표는 라이선스 하에 사용되며 미국 및 기타 국가에서 SPARC International, Inc.의 상표 또는 등록 상표입니다. SPARC 상표가 부착된 제품은 Sun Microsystems Inc.가 개발한 아키텍처를 기반으로 합니다. Intel은 미국 및 기타 국가에서 통용되는 Intel Corporation 또는 자회사의 상표 또는 등록 상표입니다. Intel Inside는 미국 및 기타 국가에서 통용되는 Intel Corporation 또는 자회사의 상표 또는 등록 상표입니다.

OPEN LOOK 및 Sun™ Graphical User Interface는 Sun Microsystems, Inc.가 해당 사용자 및 라이선스 소유자를 위해 개발했습니다. Sun은 컴퓨터 업계에서 시각적 또는 그래픽 사용자 인터페이스 개념을 연구하고 개발하는 데 있어 Xerox의 선구자적 업적을 인정합니다. Sun은 Xerox Graphical User Interface에 대한 Xerox의 비독점 라이선스를 보유하고 있으며 이 라이선스는 OPEN LOOK GUI를 구현하거나 어떤 식으로 Sun의 서면 사용권 계약을 준수하는 Sun의 라이선스 소유자에게도 적용됩니다.

이 설명서에 나와 있는 제품 및 정보는 미국 수출 규제법에 의해 규제되며 다른 국가에서 수출입 법률의 적용을 받을 수 있습니다. 핵무기, 미사일, 생화학 무기 또는 해상 핵무기의 최종 사용 또는 최종 사용자는 직접적이든 간접적이든 엄격하게 금지됩니다. 미국 수출입 금지 대상 국가 또는 추방 인사와 특별히 지명된 교포를 포함하여(그러나 이에 국한되지 않음) 미국 수출 제의 대상으로 지목된 사람에 대한 수출이나 재수출은 엄격히 금지됩니다.

본 설명서는 "있는 그대로" 제공되며 상업성, 특정 목적에 대한 적합성 또는 비침해성에 대한 모든 묵시적 보증을 포함하여 모든 명시적 또는 묵시적 조건, 표현 및 보증에 대해 어떠한 책임도 지지 않습니다. 이러한 보증 부인은 법적으로 허용된 범위 내에서만 적용됩니다.

목차

머리말	5
1 설치 개요	7
프로세스 흐름	7
2 Solaris 운영 체제 설치	9
운영 체제 선택 및 업데이트	9
Solaris OS에 대해 BIOS 설정	10
▼ Solaris OS에 대해 BIOS를 설정	10
LSI RAID 구성 설정	10
▼ LSI RAID 구성 설정	10
기존 설치 OS 지우기	11
진단 파티션 정보	11
▼ 현재 설치되어 있는 OS 지우기	11
Solaris OS 설치	12
드라이버 설치	12
▼ 드라이버 설치	12
3 Linux 운영 체제 설치	15
운영 체제 선택 및 업데이트	15
Linux에 대한 BIOS 설정	16
▼ Linux에 대해 BIOS 설정	16
LSI RAID 구성 설정	16
▼ LSI RAID 구성 설정	16
현재 설치된 OS 지우기	17
진단 파티션 정보	17
▼ 기존 설치된 OS 지우기	17

Linux OS 설치	18
드라이버 설치	18
▼ Linux 드라이버 설치	18
A Linux 및 Solaris OS 원격 이미지 설치	21
PXE Server에서 LINUX 운영 체제 설치	21
▼ PXE Server에서 LINUX 운영 체제 설치	21
JumpStart Server에서 Solaris 운영 체제 설치	22
▼ JumpStart Server에서 Solaris 운영 체제 설치	22

머리말

Sun Ultra™ 27 워크스테이션 Linux 및 Solaris™ 운영 체제 설치 안내서는 Solaris 및 Linux 운영 체제의 설치와 구성을 위한 지침을 제공합니다.

활자체 규약

다음 표는 이 설명서에서 사용되는 활자체 규약을 설명합니다.

표 P-1 활자체 규약

활자체	의미	예
AaBbCc123	명령, 파일 및 디렉토리 이름과 화면에 표시되는 컴퓨터의 출력	.login 파일을 편집하십시오. 모든 파일을 나열하려면 <code>ls -a</code> 를 사용하십시오. <code>machine_name% you have mail.</code>
AaBbCc123	입력한 내용이 화면 표시 컴퓨터 출력과 대비됨	<code>machine_name% su</code> Password:
aabbcc123	자리 표시자: 실제 이름 또는 값으로 변경	파일 제거를 위한 명령은 <code>rm filename</code> 입니다.
AaBbCc123	책 제목, 새로운 용어 및 강조할 용어	사용자 설명서 의 6장을 읽으십시오. 캐시는 로컬로 저장되는 사본입니다. 파일을 저장하지 마십시오 . 주: 일부 강조 항목은 온라인에서 굵은체로 표시됩니다.

명령의 셸 프롬프트 예

다음 표는 C 셸, Bourne 셸 및 Korn 셸의 기본 UNIX® 시스템 프롬프트와 슈퍼유저 프롬프트를 표시합니다.

표 P-2 셸 프롬프트

셸	프롬프트
C 셸	machine_name%
슈퍼유저용 C 셸	machine_name%
Bourne 셸 및 Korn 셸	\$
슈퍼유저용 Bourne 셸 및 Korn 셸	#

설명서, 지원 및 교육

Sun 웹 사이트는 다음 추가 리소스에 대한 정보를 제공합니다.

- 설명서 (<http://www.sun.com/documentation/>)
- 지원 (<http://www.sun.com/support/>)
- 교육 (<http://www.sun.com/training/>)

타사 웹 사이트

Sun은 본 설명서에서 언급된 타사 웹 사이트의 가용성 여부에 대해 책임을 지지 않습니다. 또한 해당 사이트나 자원을 통해 제공되는 내용, 광고, 제품 및 기타 자료에 대해 어떠한 보증도 하지 않으며 그에 대한 책임도 지지 않습니다. 따라서 타사 웹 사이트의 내용, 제품 또는 자원의 사용으로 인해 발생한 실제 또는 주장된 손상이나 피해에 대해서도 책임을 지지 않습니다.

Sun은 여러분의 의견을 환영합니다.

Sun은 설명서의 내용을 개선하기 위해 노력을 기울이고 있으며 언제나 여러분의 의견과 제안을 환영합니다. 다음 사이트에 여러분의 의견을 제출하여 주십시오.

<http://www.sun.com/hwdocs/feedback>

보내실 때는 해당 설명서의 제목과 문서 번호(Sun Ultra 27 워크스테이션 Linux 및 Solaris 운영 체제 설치 안내서, 821-0163-10)를 표기해 주십시오.

설치 개요

이 안내서는 사전 설치된 Solaris OS를 사용하지 않으려는 경우 워크스테이션에 운영 체제(OS)를 설치하기 위한 절차를 제공합니다.

- Solaris OS에 대한 지침은 2 장, “Solaris 운영 체제 설치”를 참조하십시오.
- Linux OS에 대한 지침은 3 장, “Linux 운영 체제 설치”를 참조하십시오.
- Linux 및 Solaris 원격 이미지에 대한 지침은 부록 A, “Linux 및 Solaris OS 원격 이미지 설치”를 참조하십시오.

프로세스 흐름

그림 1-1은 워크스테이션에 운영 체제를 설치하는 프로세스 흐름을 보여 줍니다.

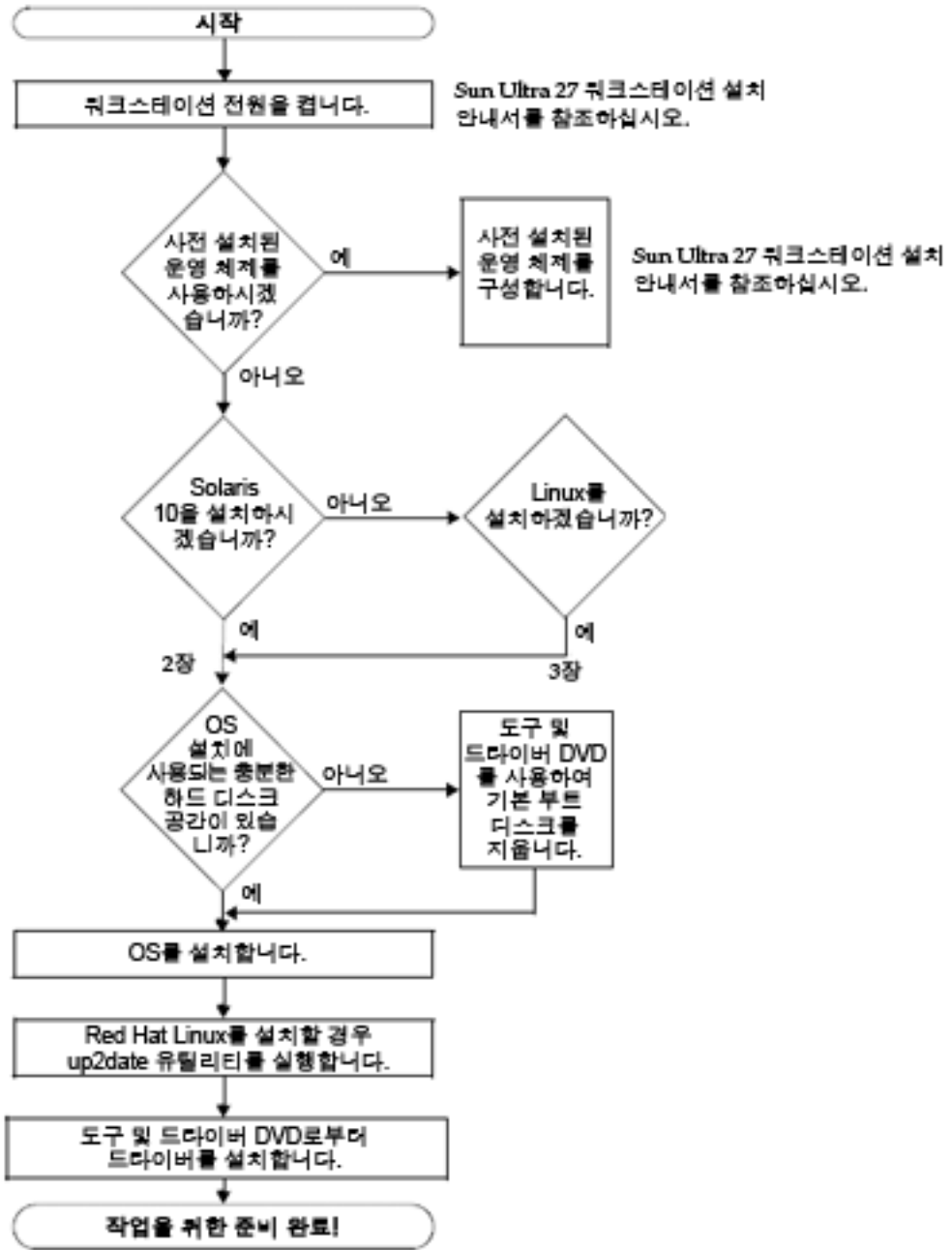


그림 1-1 설치 흐름 다이어그램

Solaris 운영 체제 설치

이 장에서는 사전 설치된 Solaris OS를 사용하지 않으려는 경우 워크스테이션에 Solaris OS 설치하기에 대한 정보를 제공합니다.

이 장에서는 다음 내용을 설명합니다.

- 9 페이지 “운영 체제 선택 및 업데이트”
- 10 페이지 “Solaris OS에 대해 BIOS 설정”
- 10 페이지 “LSI RAID 구성 설정”
- 11 페이지 “기존 설치 OS 지우기”
- 12 페이지 “Solaris OS 설치”
- 12 페이지 “드라이버 설치”

운영 체제 선택 및 업데이트

Solaris OS는 워크스테이션에 사전 설치되어 있습니다. 이전 버전의 Solaris OS는 지원되지 않습니다.

현재 설치된 Solaris OS 버전을 교체하려는 경우 다음 웹 사이트에서 Solaris OS를 다운로드할 수 있습니다.

<http://www.sun.com/software/solaris/>

다음과 같은 운영 체제가 지원됩니다.

- Solaris 10/08

Solaris OS에 대해 BIOS 설정

기본적으로 SATA는 BIOS에서 AHCI로 구성되어 있습니다.

- BIOS가 변경되지 않은 경우 이 설정을 수행하지 않아도 됩니다.
- BIOS에서 Configured SATA As 옵션이 올바르게 설정되었는지 확인하려면 다음을 수행합니다.

▼ Solaris OS에 대해 BIOS를 설정

- 1 워크스테이션의 전원을 켭니다.
- 2 Sun 로고 화면이 나타나면 F2 키를 눌러 BIOS Setup 메뉴로 들어갑니다.
- 3 Advanced => Integrated Devices로 이동합니다.
- 4 필요한 경우 Configured SATA As 옵션을 AHCI로 변경합니다.
- 5 F10 키를 눌러 변경 사항을 저장하고 BIOS를 종료합니다.

LSI RAID 구성 설정

이 절차를 사용하여 RAID 구성을 설정합니다.

▼ LSI RAID 구성 설정

- 1 부팅 중 BIOS 부분에서 Ctrl-C를 눌러 LSI 구성 도구를 엽니다.
- 2 원하는 SAS 컨트롤러를 선택하고 Enter를 누릅니다.
- 3 RAID 등록 정보를 선택합니다.
- 4 사용할 RAID 어레이 유형을 선택합니다.
- 5 RAID에 포함할 볼륨을 선택합니다.



주의 - 특정 RAID에 SAS와 SATA 볼륨을 혼합하지 마십시오.

- 6 어레이가 설정되면 변경 사항을 저장하고 종료합니다.

주 - IM과 IM RAID 어레이를 생성한 후에는 시스템이 자동 재설정을 수행하여 쓰기 캐시 기능을 사용 가능하게 합니다.

기존 설치 OS 지우기

기존 설치 OS를 지우려면 도구 및 드라이버 DVD를 사용하여 부팅 하드 드라이브의 파티션을 지울 수 있습니다. 기본 부팅 하드 디스크 삭제 옵션을 사용할 경우 진단 파티션을 제외한 모든 파티션이 삭제됩니다.

진단 파티션 정보

시스템 진단 소프트웨어에서는 테스트 스크립트를 쓸 진단 파티션이 필요합니다. 그렇지 않으면 진단 화면에 표시되는 내용이 유일한 출력이 됩니다.

이 절의 절차는 진단 파티션을 제거하는 것이 아닙니다.

실수로 진단 파티션을 제거한 경우 도구 및 드라이버 DVD에서 진단 파티션 만들기 옵션을 사용해 다시 만들고 마운트할 수 있습니다. 이에 대한 지침은 **Sun Ultra 27 Workstation Service Manual**를 참조하십시오.

▼ 현재 설치되어 있는 OS 지우기



주의 - 기본 부팅 하드 디스크 삭제 옵션은 진단 파티션을 제외하고 하드 드라이브의 모든 파티션 및 모든 사용자 데이터를 지웁니다. 이 작업을 수행하기 전에 하드 드라이브의 모든 데이터를 반드시 백업하십시오.

주 부팅 하드 드라이브에서 진단 파티션을 제외한 모든 파티션을 지웁니다.

- 1 하드 드라이버에 저장할 모든 데이터를 백업합니다.
- 2 워크스테이션에 도구 및 드라이버 DVD를 넣습니다.
- 3 기본 메뉴가 표시되면 도구 및 드라이버 DVD 기본 메뉴에서 다음 옵션을 선택합니다.
 4. Erase Primary Boot Hard Disk(기본 부팅 하드 디스크 삭제)

이 옵션은 기본 하드 드라이브에 있는 진단 파티션을 제외한 현재의 모든 파티션을 지웁니다. 하지만 진단 파티션은 그대로 유지됩니다.

Solaris OS 설치

Solaris OS를 설치하려면 온라인(<http://docs.sun.com>)에서 지침을 확인하십시오.

이전에 생성한 원격 이미지를 설치하려면 22 페이지 “JumpStart Server에서 Solaris 운영 체제 설치”를 참조하십시오.

드라이버 설치

OS를 설치한 후 OS에 해당하는 드라이버를 설치하려면 도구 및 드라이버 DVD에 있는 설치 스크립트를 실행하십시오.

도구 및 드라이버 DVD는 워크스테이션에 포함되어 있습니다.

주-도구 및 드라이버 DVD에는 진단 파티션 재생성 및 마운트를 위한 도구도 포함되어 있습니다. 실수로 삭제하지 않는 한 이 작업을 수행해서는 안 됩니다. 자세한 내용은 **Sun Ultra 27 Workstation Service Manual**를 참조하십시오.

Solaris OS의 새 설치를 수행하는 경우 이 절차를 통해 드라이버를 설치하십시오.

▼ 드라이버 설치

- 1 시스템에 슈퍼유저로 로그인합니다.
- 2 DVD 드라이브에 도구 및 드라이버 DVD를 넣습니다.
DCD는 Solaris OS에서 자동으로 마운트합니다.
- 3 다음 명령을 입력하여 /cdrom/cdrom0/drivers/sx86 디렉토리로 변경합니다.
`# cd /cdrom/cdrom0/drivers/sx86`
- 4 다음 명령을 입력하여 설치 스크립트를 실행합니다.
`# ./install.sh`
시스템 드라이버가 설치됩니다.
변경 사항을 적용하려면 시스템을 재부팅해야 한다는 스크립트가 표시됩니다.
- 5 재부팅하려면 Y 키를, 수동 재부팅을 허용하려면 N 키를 누릅니다.
- 6 DVD 드라이브에서 DVD를 제거합니다.

-
- 7 시스템의 네트워크 연결 정보를 묻는 메시지가 나타나면 서버의 네트워크 연결 정보를 입력합니다.

Linux 운영 체제 설치

이 장에서는 사전 설치된 Solaris OS를 사용하지 않으려는 경우 워크스테이션에 Linux OS를 설치하는 방법에 대해 설명합니다.

이 장에서는 다음 내용을 설명합니다.

- 15 페이지 “운영 체제 선택 및 업데이트”
- 16 페이지 “Linux에 대한 BIOS 설정”
- 16 페이지 “LSI RAID 구성 설정”
- 17 페이지 “현재 설치된 OS 지우기”
- 18 페이지 “Linux OS 설치”
- 18 페이지 “드라이버 설치”

운영 체제 선택 및 업데이트

이 워크스테이션에는 다음과 같은 운영 체제(또는 이후 버전)가 지원됩니다.

- Red Hat Enterprise Linux Client Release 5.3, 32비트 및 64비트
- SUSE Linux Enterprise Desktop(SLED) 10 SP2, 64비트만 해당

다음 Sun 웹 사이트에서 워크스테이션에 대한 Red Hat Enterprise Linux 또는 SUSE Linux Enterprise Desktop을 주문할 수 있습니다.

<http://www.sun.com/software/linux/index.html>

Linux에 대한 BIOS 설정

기본적으로 SATA는 BIOS에서 AHCI로 구성되어 있습니다. BIOS에서 이 옵션이 올바르게 설정되었는지 확인하려면 다음 절차를 따르십시오.

▼ Linux에 대해 BIOS 설정

- 1 워크스테이션의 전원을 켭니다.
- 2 Sun 로고 화면이 나타나면 F2 키를 눌러 BIOS Setup 메뉴로 들어갑니다.
- 3 Advanced => Integrated Devices로 이동합니다.
- 4 필요한 경우 옵션으로 Configured SATA를 AHCI로 변경합니다.
- 5 F10 키를 눌러 변경 사항을 저장하고 BIOS를 종료합니다.

LSI RAID 구성 설정

이 절차를 통해 LSI의 RAID 어레이를 구성합니다.

▼ LSI RAID 구성 설정

- 1 부팅 중 BIOS 부분에서 Ctrl-C를 클릭하여 LSI 구성 도구를 엽니다.
- 2 원하는 SAS 컨트롤러를 선택하고 Enter를 누릅니다.
- 3 RAID 등록 정보를 선택합니다.
- 4 원하는 RAID 어레이 유형을 선택합니다.
- 5 RAID에 포함할 볼륨을 선택합니다.



주의 - 특정 RAID에 SAS와 SATA 볼륨을 혼합하지 마십시오.

- 6 어레이가 설정되면 변경 사항을 저장하고 종료합니다.

주 - IM과 IMERAID 어레이를 생성한 후에는 시스템이 자동 재설정을 수행하여 캐시 쓰기 기능을 사용 가능하게 합니다.

현재 설치된 OS 지우기

현재 설치되어 있는 OS를 지우려면 도구 및 드라이버 DVD를 사용하여 부팅 하드 드라이브의 파티션을 지울 수 있습니다. 기본 부팅 하드 디스크 삭제 옵션을 사용할 경우 진단 파티션을 제외한 모든 파티션이 삭제됩니다.

진단 파티션 정보

시스템 진단 소프트웨어에서는 테스트 스크립트를 실행 진단 파티션이 필요합니다. 그렇지 않으면 진단 화면에 표시되는 내용이 유일한 출력이 됩니다.

이 절의 절차는 진단 파티션을 제거하는 것이 아닙니다.

실수로 진단 파티션을 제거한 경우 도구 및 드라이버 DVD에서 진단 파티션 만들기 옵션으로 다시 만들어 마운트할 수 있습니다. 이에 대한 지침은 **Sun Ultra 27 Workstation Service Manual**를 참조하십시오.

▼ 기존 설치된 OS 지우기



주의 - 기본 부팅 하드 디스크 삭제 옵션은 진단 파티션을 제외하고 하드 드라이브의 모든 파티션 및 모든 사용자 데이터를 지웁니다. 이 작업을 수행하기 전에 하드 드라이브의 모든 데이터를 반드시 백업하십시오.

진단 파티션을 제외한 부팅 하드 드라이브의 모든 파티션 지우기

- 1 하드 드라이브에 저장하려는 모든 데이터를 백업합니다.
- 2 워크스테이션에 도구 및 드라이버 DVD를 넣습니다.
- 3 기본 메뉴가 나타나면 도구 및 드라이버 DVD의 기본 메뉴에서 다음 옵션을 선택합니다.
 3. 기본 부팅 하드 디스크 삭제

이 옵션은 기본 하드 드라이브에 있는 진단 파티션을 제외한 현재의 모든 파티션을 지웁니다. 하지만 진단 파티션은 그대로 유지됩니다.

Linux OS 설치

Linux 설명서에 따라 배포 매체에서 Linux를 설치합니다.

- Red Hat Enterprise Linux OS를 설치할 경우 OS를 설치한 후 비디오 드라이버를 설치하기 전에 `up2date` 유틸리티를 실행합니다.
- 이미 NVIDIA 비디오 드라이버를 설치한 경우 `up2date` 실행 후 `install.sh` 스크립트를 실행합니다.

드라이버 설치

OS를 설치한 후 사용 중인 OS에 해당하는 드라이버를 설치하려면 도구 및 드라이버 DVD에 있는 설치 스크립트를 실행하십시오.

도구 및 드라이버 DVD는 워크스테이션에 포함되어 있습니다.

주 - 도구 및 드라이버 DVD는 진단 파티션의 생성 및 마운트를 위한 도구도 포함합니다. 실수로 삭제하지 않는 한 이 작업을 수행해서는 안 됩니다. 자세한 내용은 **Sun Ultra 27 Workstation Service Manual**를 참조하십시오.

▼ Linux 드라이버 설치

Linux 드라이버를 설치하려면:

- 1 시스템에 슈퍼유저로 로그인합니다.
- 2 DVD 드라이브에 도구 및 드라이버 DVD를 넣고 다음을 입력합니다.

```
# cd /mountpoint /drivers/linux/operating_system
```

설명:

`mountpoint`는 DVD를 마운트하는 디렉토리입니다.

`operating_system`은 서버에 설치되는 Linux OS 유형입니다.

- 이 디렉토리가 없으면 DVD가 자동 마운트되지 않습니다. 단계 3 및 단계 4처럼 DVD를 마운트하고 올바른 디렉토리로 변경해야 합니다.
 - `operating_system` 디렉토리에 액세스할 수 있으면 단계 5로 이동합니다.
- 3 DVD가 자동으로 마운트되지 않으면 터미널 창을 열고 다음 명령을 입력하여 DVD를 마운트합니다.

```
# mount -o ro /dev/cdrom / mountpoint
```

여기서 *mountpoint*는 OS 및 광 드라이브 유형에 해당하는 마운트 지점입니다.

예:

```
# mount -o ro /dev/cdrom /mnt/dvdrom
```

- 4 / *mountpoint/drivers/linux/operating_system* 디렉토리로 변경합니다.

설명:

*mountpoint*는 DVD를 마운트하는 디렉토리입니다.

*operating_system*은 서버에 설치되는 Linux OS 유형입니다.

예:

```
# cd /mnt/dvdrom/drivers/linux/red_hat
```

- 5 다음 명령을 입력하여 설치 스크립트를 실행합니다.

```
# ./install.sh
```

X 서버가 실행 중이면 이 스크립트가 실행되지 않습니다.

- 스크립트가 종료되고 오류 메시지가 나타날 경우 **단계 6**로 이동합니다.
- 스크립트가 올바르게 실행되면 **단계 7**로 이동하십시오.

- 6 스크립트가 중단되고 오류 메시지가 나타나면 다음 절차를 수행하여 X 서버를 비활성화합니다.

- a. 시스템 프롬프트에 다음 명령을 입력합니다.

```
% init 3
```

- b. 슈퍼유저로 로그인합니다.

- c. **단계 4**와 **단계 5**를 반복합니다.

- 7 드라이버 설치가 완료되면 DVD를 꺼냅니다.

- 8 워크스테이션을 재부팅합니다.

Linux 및 Solaris OS 원격 이미지 설치

이 부록은 원격 이미지에서 Linux 및 Solaris OS를 설치하는 방법에 대해 설명합니다. 이 장의 주요 내용은 다음과 같습니다.

- 21 페이지 “PXE Server에서 LINUX 운영 체제 설치”
- 22 페이지 “JumpStart Server에서 Solaris 운영 체제 설치”

PXE Server에서 LINUX 운영 체제 설치

▼ PXE Server에서 LINUX 운영 체제 설치

다음 절차는 PXE 서버가 시스템과 동일한 네트워크에 설치되어 있고 PXE 이미지가 서버에 로드되어 있다고 가정합니다.

PXE Server에서 부팅

- 1 시스템 부트의 BIOS 부분에서 F8 키를 눌러 부트 메뉴를 표시합니다.
- 2 Intel® Boot Agent IBA GE 부팅 옵션을 선택합니다.
- 3 설치하려는 이미지를 선택합니다.
- 4 설치가 완료되면 시스템을 재부팅합니다.
- 5 도구 및 드라이버 DVD에 있는 드라이버 수동 설치에 대한 지침을 따르십시오.

JumpStart Server에서 Solaris 운영 체제 설치

주 - 시작하기 전에 Intel 이더넷 드라이버(e1000g)가 포함된 Solaris 이미지를 JumpStart™ 서버에 빌드 및 배치합니다. Solaris OS는 e1000g 드라이버를 포함하지 않습니다. Jumpstart 설치에 대한 자세한 내용은 **Solaris 10 6/06 설치 안내: 사용자 정의 JumpStart 및 고급 설치**, 819-6294를 참조하십시오.

▼ JumpStart Server에서 Solaris 운영 체제 설치

다음 절차를 수행하여 Solaris OS를 설치합니다. 사전 설치된 Solaris OS를 재설치하려면 **Sun Ultra 27 Workstation Service Manual**를 참조하십시오.

- 1 부팅의 BIOS 부분에서 F8 키를 눌러 부팅 메뉴를 표시합니다.
- 2 Intel Boot Agent IBA GE 부팅 옵션을 선택합니다.
- 3 시스템이 자동으로 설치 프로세스를 시작해서 완료되면 재부팅합니다.
- 4 JumpStart 서버가 드라이버를 사전 로드하도록 구성되어 있지 않은 경우 [12 페이지 "드라이버 설치"](#)에서 설명한 대로 드라이버를 설치합니다.