



# **Guida all'installazione del sistema operativo Windows di Sun Ultra 27 Workstation**



Sun Microsystems, Inc.  
4150 Network Circle  
Santa Clara, CA 95054  
U.S.A.

N. di parte: 821-0169-10  
Aprile 2009, revisione A

Copyright 2009 Sun Microsystems, Inc. 4150 Network Circle, Santa Clara, CA 95054 U.S.A. Tutti i diritti riservati.

Sun Microsystems, Inc. detiene diritti di proprietà intellettuale sulla tecnologia incorporata nel prodotto descritto in questo documento. In particolare, e senza limitazione, tali diritti di proprietà intellettuale possono includere uno o più brevetti statunitensi o uno o più brevetti aggiuntivi o in attesa di registrazione negli Stati Uniti e in altri paesi.

Diritti governativi statunitensi - software commerciale. I dipendenti governativi sono soggetti ai termini del contratto di licenza standard di Sun Microsystems, Inc. e alle disposizioni applicabili previste dalle normative FAR e dai relativi aggiornamenti.

Tale distribuzione può includere materiale sviluppato da terze parti.

Alcune parti di questo prodotto possono derivare dai sistemi Berkeley BSD, concessi in licenza dalla University of California. UNIX è un marchio registrato negli Stati Uniti e negli altri paesi, concesso licenza esclusiva tramite X/Open Company, Ltd.

Sun, Sun Microsystems, il logo Sun, il logo Solaris, StorageTek, il logo Java Coffee Cup, docs.sun.com, Java e Solaris sono marchi o marchi registrati di Sun Microsystems, Inc. o delle sue consociate negli Stati Uniti e negli altri paesi. Tutti i marchi SPARC sono utilizzati su licenza e sono marchi o marchi registrati di SPARC International, Inc. negli Stati Uniti e altri paesi. I prodotti con marchio SPARC sono basati su un'architettura sviluppata da Sun Microsystems, Inc. Intel è un marchio o un marchio registrato di Intel Corporation o delle sue consociate negli Stati Uniti e in altri paesi. Intel Inside è un marchio o un marchio registrato di Intel Corporation o delle sue consociate negli Stati Uniti e in altri paesi. Microsoft è un marchio o un marchio registrato di Microsoft Corporation o delle sue consociate negli Stati Uniti e in altri paesi. Windows è un marchio o un marchio registrato di Microsoft Corporation o delle sue consociate negli Stati Uniti e in altri paesi.

Le interfacce utente grafiche OPEN LOOK e Sun<sup>TM</sup> sono state sviluppate da Sun Microsystems, Inc. per i suoi utenti e concessionari. Sun riconosce gli sforzi innovativi di Xerox nella ricerca e nello sviluppo del concetto di interfaccia utente grafica o visuale per l'industria informatica. Sun è titolare di una licenza non esclusiva di Xerox per la GUI Xerox; tale licenza copre anche le licenze Sun che implementano le GUI OPEN LOOK e che sono conformi agli accordi stipulati con Sun.

I prodotti qui descritti e le informazioni contenute in questo documento sono controllati dalle leggi degli Stati Uniti in materia di esportazione e possono essere soggetti alla legge relativa all'importazione o all'esportazione di altri paesi. Gli usi finalizzati ad armi nucleari, missilistiche, chimiche o biologiche o all'impiego di energia nucleare nel settore marittimo, sia diretti che indiretti, sono rigorosamente proibiti. L'esportazione o la riesportazione in paesi soggetti ad embargo da parte degli Stati Uniti, o verso entità identificate negli elenchi statunitensi di esclusione dall'esportazione, incluse, senza limitazioni, le persone non autorizzate o gli elenchi nazionali specifici, sono rigorosamente proibiti.

LA DOCUMENTAZIONE VIENE FORNITA "COSÌ COM'È"; NON SI RICONOSCE PERTANTO ALCUNA ALTRA GARANZIA, ESPRESSA O IMPLICITA, COMPRESA IN VIA ESEMPLIFICATIVA LA GARANZIA DI COMMERCIALIZZABILITÀ, DI IDONEITÀ PER UN FINE PARTICOLARE E DI NON VIOLAZIONE DI DIRITTI ALTRUI, FATTA ECCEZIONE PER I CASI IN CUI TALE NEGAZIONE DI RESPONSABILITÀ SIA CONSIDERATA NULLA AI SENSI DELLA LEGGE.

---

Copyright 2009 Sun Microsystems, Inc. 4150 Network Circle, Santa Clara, CA 95054 U.S.A. Tous droits réservés.

Sun Microsystems, Inc. détient les droits de propriété intellectuelle relatifs à la technologie incorporée dans le produit qui est décrit dans ce document. En particulier, et ce sans limitation, ces droits de propriété intellectuelle peuvent inclure un ou plusieurs brevets américains ou des applications de brevet en attente aux Etats-Unis et dans d'autres pays.

Cette distribution peut comprendre des composants développés par des tierces personnes.

Certaines composants de ce produit peuvent être dérivées du logiciel Berkeley BSD, licenciés par l'Université de Californie. UNIX est une marque déposée aux Etats-Unis et dans d'autres pays; elle est licenciée exclusivement par X/Open Company, Ltd.

Sun, Sun Microsystems, le logo Sun, le logo Solaris, le logo, StorageTek, Java Coffee Cup, docs.sun.com, Java et Solaris sont des marques de fabrique ou des marques déposées de Sun Microsystems, Inc., ou ses filiales, aux Etats-Unis et dans d'autres pays. Toutes les marques SPARC sont utilisées sous licence et sont des marques de fabrique ou des marques déposées de SPARC International, Inc. aux Etats-Unis et dans d'autres pays. Les produits portant les marques SPARC sont basés sur une architecture développée par Sun Microsystems, Inc. Intel est une marque de fabrique ou une marque déposée de Intel Corporation ou de sa filiale aux Etats-Unis et dans d'autres pays. Intel Inside est une marque de fabrique ou une marque déposée de Intel Corporation ou de sa filiale aux Etats-Unis et dans d'autres pays. Microsoft est une marque de fabrique ou une marque déposée de Microsoft Corporation ou de sa filiale aux Etats-Unis et dans d'autres pays. Windows est une marque de fabrique ou une marque déposée de Microsoft Corporation ou de sa filiale aux Etats-Unis et dans d'autres pays.

L'interface d'utilisation graphique OPEN LOOK et Sun a été développée par Sun Microsystems, Inc. pour ses utilisateurs et licenciés. Sun reconnaît les efforts de pionniers de Xerox pour la recherche et le développement du concept des interfaces d'utilisation visuelle ou graphique pour l'industrie de l'informatique. Sun détient une licence non exclusive de Xerox sur l'interface d'utilisation graphique Xerox, cette licence couvrant également les licenciés de Sun qui mettent en place l'interface d'utilisation graphique OPEN LOOK et qui, en outre, se conforment aux licences écrites de Sun.

Les produits qui font l'objet de cette publication et les informations qu'il contient sont régis par la législation américaine en matière de contrôle des exportations et peuvent être soumis au droit d'autres pays dans le domaine des exportations et importations. Les utilisations finales, ou utilisateurs finaux, pour des armes nucléaires, des missiles, des armes chimiques ou biologiques ou pour le nucléaire maritime, directement ou indirectement, sont strictement interdites. Les exportations ou réexportations vers des pays sous embargo des Etats-Unis, ou vers des entités figurant sur les listes d'exclusion d'exportation américaines, y compris, mais de manière non exclusive, la liste de personnes qui font objet d'un ordre de ne pas participer, d'une façon directe ou indirecte, aux exportations des produits ou des services qui sont régis par la législation américaine en matière de contrôle des exportations et la liste de ressortissants spécifiquement désignés, sont rigoureusement interdites.

LA DOCUMENTATION EST FOURNIE "EN L'ETAT" ET TOUTES AUTRES CONDITIONS, DECLARATIONS ET GARANTIES EXPRESSES OU TACITES SONT FORMELLEMENT EXCLUES, DANS LA MESURE AUTORISEE PAR LA LOI APPLICABLE, Y COMPRIS NOTAMMENT TOUTE GARANTIE IMPLICITE RELATIVE A LA QUALITE MARCHANDE, A L'APTITUDE A UNE UTILISATION PARTICULIERE OU A L'ABSENCE DE CONTREFAÇON.

# Indice

---

<b>Prefazione</b> .....	5
<b>1 Informazioni introduttive</b> .....	7
Informazioni sull'installazione di Windows Server .....	7
Informazioni importanti sull'installazione .....	8
Sistemi operativi Windows supportati .....	9
Installazione manuale .....	9
Distribuire un'immagine Windows sulla workstation .....	10
<b>2 Scaricamento dei pacchetti driver</b> .....	11
Scaricamento dei driver .....	11
▼ Per scaricare i driver .....	11
<b>3 Preparazione alla consegna dei driver di archiviazione di massa (solo Windows Vista Ultimate)</b> .....	13
Selezione di un metodo di consegna dei driver di archiviazione di massa .....	13
Creazione di un disco dei driver di archiviazione di massa .....	14
▼ Per creare un disco dei driver di archiviazione di massa (supporti floppy o non) .....	14
<b>4 Preparazione dei dischi per il sistema operativo</b> .....	17
Rimozione di una partizione preinstallata mantenendo la partizione diagnostica .....	17
▼ Per rimuovere una partizione preinstallata .....	18
Impostazione del BIOS del sistema e configurazione dei dischi per Intel AHCI SATA o RAID .....	18
▼ Per impostare il BIOS del sistema e configurare i dischi in Intel SATA o RAID .....	19
Configurazione dei dischi per il RAID tramite l'adattatore bus host interno opzionale StorageTek PCIe SAS a 4 porte .....	21

---

▼ Per configurare i dischi in RAID .....	21
Informazioni aggiuntive .....	22
<b>5 Installazione di Windows Vista Ultimate .....</b>	<b>23</b>
Requisiti di installazione .....	23
Installazione del sistema operativo .....	23
▼ Per installare il sistema operativo .....	24
<b>6 Installazione di Windows Server 2008 .....</b>	<b>29</b>
Requisiti di installazione .....	29
Installazione del sistema operativo .....	29
▼ Per installare il sistema operativo .....	29
<b>7 Aggiornamento dei driver importanti e del software .....</b>	<b>35</b>
Aggiornamento dei driver della workstation .....	35
▼ Installazione dei driver della workstation mediante l'installazione guidata di Tools and Drivers .....	36
▼ Per installare manualmente i driver della workstation .....	37
Installazione del software supplementare .....	39
▼ Per installare il software supplementare di Sun .....	40
Utilizzo del software supplementare per la gestione della workstation .....	40
Gestione del RAID tramite StorageTek MegaRAID Storage Manager .....	41
Gestione della workstation tramite Intel ASF .....	41
<b>8 Incorporazione dei driver di Sun Ultra 27 Workstation in un'immagine WIM .....</b>	<b>43</b>
Individuare i driver necessari .....	43
Aggiungere i driver a un'immagine WIM .....	44
Operazioni preliminari .....	44
<b>Indice analitico .....</b>	<b>49</b>

# Prefazione

---

Il presente documento contiene informazioni sull'installazione del sistema operativo Microsoft Windows Vista Ultimate o Windows Server 2008 su una workstation Sun Ultra™ 27.

## Documentazione correlata

La documentazione completa su Sun Ultra 27 è elencata nel documento *Where To Find* disponibile all'indirizzo:

<http://docs.sun.com/app/docs/prod/ultra27.ws#hic>

Le versioni tradotte di alcuni dei documenti presenti su questo sito web sono disponibili in cinese semplificato, giapponese, francese, tedesco e spagnolo. La documentazione in lingua inglese viene revisionata più frequentemente, pertanto potrebbe risultare più aggiornata rispetto alle versioni tradotte.

Per tutta la documentazione hardware etc. di Sun, visitare la pagina:

<http://docs.sun.com>

## Siti web di terze parti

Il documento fa riferimento a URL di terze parti, che forniscono informazioni aggiuntive sull'argomento.

---

**Nota** – Sun non può essere ritenuta responsabile per la disponibilità dei siti Web di terze parti citati nel presente documento. Sun non dichiara di approvare, né può essere ritenuta responsabile per i contenuti, la pubblicità, i prodotti o altro materiale disponibile o raggiungibile tramite tali siti o risorse. Sun non potrà essere ritenuta responsabile di danni reali o presunti o di perdite causate o presumibilmente causate o derivanti dall'uso di contenuti, merci o servizi a cui è possibile accedere tramite i suddetti siti o risorse.

---

## Convenzioni tipografiche

La seguente tabella illustra le convenzioni tipografiche utilizzate in questo documento.

TABELLA P-1 Convenzioni tipografiche

Carattere tipografico	Significato	Esempio
<i>AaBbCc123</i>	Nomi di comandi, file e directory, messaggi di sistema visualizzati sullo schermo	Aprire il file <code>.login</code> .  Utilizzare <code>ls -a</code> per visualizzare un elenco di tutti i file.  <code>nome_sistema % Nuovi messaggi.</code>
<b>AaBbCc123</b>	Comandi digitati dall'utente, in contrasto con i messaggi di sistema sullo schermo	<code>nome_sistema% su</code>  Password:
<i>aabbcc123</i>	Segnaposto: sostituire con un nome o un valore vero	Per eliminare un file, digitare <code>rm nomefile</code> .
<i>AaBbCc123</i>	Titoli di manuali, termini nuovi, parole importanti nel contesto	Vedere il capitolo 6 del <i>Manuale utente</i> .  La <i>cache</i> è una copia archiviata localmente.  <i>Non</i> salvare il file.  <b>Nota:</b> alcuni termini importanti nel contesto potrebbero essere visualizzati in grassetto online.

## Invio di commenti a Sun

Al fine di migliorare la qualità della documentazione, Sun sollecita l'invio di commenti e suggerimenti da parte degli utenti. Per condividere i propri commenti, visitare il sito <http://docs.sun.com>, quindi fare clic su Feedback.

# Informazioni introduttive

---

Questo capitolo fornisce delle importanti linee guida, oltre alle informazioni necessarie all'installazione del sistema operativo Microsoft Windows Vista Ultimate o Windows Server 2008 su una workstation Sun Ultra 27.

Il capitolo è suddiviso nelle sezioni:

- “Informazioni sull'installazione di Windows Server” a pagina 7
- “Informazioni importanti sull'installazione” a pagina 8
- “Sistemi operativi Windows supportati” a pagina 9
- “Installazione manuale” a pagina 9
- “Distribuire un'immagine Windows sulla workstation” a pagina 10

## Informazioni sull'installazione di Windows Server

I seguenti capitoli illustrano come installare i sistemi operativi Microsoft Windows Vista Ultimate e Windows Server 2008. Le procedure di installazione sono valide sia per le versioni a 32 bit che a 64 bit di Windows Vista Ultimate e Windows Server 2008.

Per quanto riguarda l'installazione di Windows Vista Ultimate, i driver di archiviazione di massa non sono compresi nei supporti di distribuzione di Windows Vista Ultimate. Per quanto riguarda l'installazione di Windows Server 2008, i driver di archiviazione di massa sono compresi nei supporti di distribuzione di Windows Server 2008.

## Informazioni importanti sull'installazione

Prima di iniziare l'installazione del sistema operativo Windows Server sull'archivio di massa collegato alla workstation Sun, tenere presenti le seguenti informazioni:

- Quando si installa il sistema operativo Windows, verrà sovrascritto qualsiasi dato presente sull'unità di avvio, incluso il sistema operativo preinstallato.
- Se si sta utilizzando il controller del disco on-board Intel® ICH10R AHCI SATA collegato all'archivio di massa e si desidera includere l'unità di avvio nella configurazione RAID, è necessario configurare prima su "RAID" l'impostazione della configurazione SATA del sistema, utilizzando l'utilità di configurazione del BIOS (per accedervi, premere F2 durante l'avvio). Prima di installare il sistema operativo Windows, configurare i volumi RAID tramite l'utilità Option ROM di Intel Matrix Storage Manager (per accedervi, premere Ctrl-I all'avvio della workstation).
- Se l'adattatore bus host interno opzionale a quattro porte SAS PCIe Sun StorageTek™ (SGXPCIE4SAS3- Z, basato su LSI) è collegato all'archivio di massa e si intende includere l'unità di avvio nella configurazione RAID, prima di installare il sistema operativo Windows è necessario impostare i volumi RAID dall'utilità di configurazione del BIOS del controller (per accedervi, premere Ctrl-C durante l'avvio della workstation).

---

**Nota** – Per le configurazioni che richiedono hardware aggiuntivo, installarlo prima di eseguire l'installazione del sistema operativo. Potrebbe anche essere necessario configurare la priorità dell'unità di avvio nel programma di configurazione del BIOS.

---

- Durante l'installazione del sistema operativo, è necessario fornire al controller del disco i driver di archiviazione di massa. Windows Vista Ultimate non comprende i driver di archiviazione di massa necessari alla workstation. I driver di archiviazione di massa possono essere forniti da un disco floppy, da un disco flash USB o da un CD/DVD.
- Per conoscere eventuali problemi legati alla workstation e alla versione di Windows che si sta installando, consultare le sezioni pertinenti di [Note di rilascio di Sun Ultra 27 Workstation](#).

Le procedure di installazione descritte nel documento guideranno l'utente a selezionare un metodo di installazione per il driver di archiviazione di massa e i supporti del sistema operativo.



## Sistemi operativi Windows supportati

Al momento di andare in stampa, la workstation Sun Ultra 27 supportava i seguenti sistemi operativi di Microsoft Windows:

- Microsoft Windows Vista, Ultimate (32 o 64 bit)
- Microsoft Windows Server 2008, versione Standard (32 o 64 bit)

L'elenco aggiornato dei sistemi operativi supportati è disponibile nella pagina del prodotto Sun Ultra 27 workstation:

<http://www.sun.com/desktop/index.jsp>

## Installazione manuale

Questa sezione fornisce una panoramica dei passaggi necessari all'installazione manuale di Microsoft Windows Vista Ultimate o di Windows Server 2008 sulla workstation.

---

**Nota** – Se si intende usare un server Servizi distribuzione di Windows per l'installazione di Windows Vista Ultimate o Windows Server 2008 sulla workstation, fare riferimento al [Capitolo 8, “Incorporazione dei driver di Sun Ultra 27 Workstation in un'immagine WIM”](#).

---

Per installare Windows Vista Ultimate o Windows Server 2008 sulla workstation dai supporti su CD, eseguire le seguenti procedure in ordine:

1. Scaricare i pacchetti driver (vedere il [Capitolo 2, “Scaricamento dei pacchetti driver”](#)).
2. Preparare i supporti dei driver di archiviazione di massa per le installazioni di Windows Vista Ultimate (vedere il [Capitolo 3, “Preparazione alla consegna dei driver di archiviazione di massa \(solo Windows Vista Ultimate\)”](#)).
3. Preparare l'archiviazione interna della workstation all'installazione di Windows (vedere il [Capitolo 4, “Preparazione dei dischi per il sistema operativo”](#)).
4. Installare Windows (vedere il [Capitolo 5, “Installazione di Windows Vista Ultimate”](#), oppure il [Capitolo 6, “Installazione di Windows Server 2008”](#)).
5. Aggiornare i driver importanti della workstation (vedere il [Capitolo 7, “Aggiornamento dei driver importanti e del software”](#)).

Una volta completata questa procedura, si sarà conclusa l'installazione del sistema operativo Windows.

## Distribuire un'immagine Windows sulla workstation

Se si prevede di distribuire Windows Vista Ultimate o Windows Server 2008 sulla workstation mediante un server Servizi di distribuzione di Windows, fare riferimento al [Capitolo 8, “Incorporazione dei driver di Sun Ultra 27 Workstation in un'immagine WIM”](#), per maggiori informazioni sulla creazione e il montaggio di un'immagine WIM con i driver necessari alla workstation.

## Scaricamento dei pacchetti driver

---

Il presente capitolo illustra come effettuare il download dei pacchetti driver specifici della workstation necessari all'installazione di Windows Vista Ultimate o Windows Server 2008.

---

**Nota** – Se si dispone della versione più recente del DVD Tools and Drivers, saltare questo capitolo. Per verificare di essere in possesso della versione più recente del DVD Tools and Drivers, utilizzare la procedura di seguito descritta per controllare l'immagine scaricabile disponibile sul sito di download di Sun.

---

### Scaricamento dei driver

Scaricare dal sito di download software di Sun i driver di archiviazione di massa e il software aggiuntivo, oppure un'immagine completa del DVD Tools and Drivers.

#### ▼ Per scaricare i driver

- 1 Visitare la pagina di download dei driver della propria workstation.

<http://www.sun.com/download/index.jsp>

Selezionare **View by Category** (Visualizza per categoria), quindi **x64 Servers & Workstations** (Server e workstation x64) e infine **Ultra 27** dall'elenco prodotti.

- 2 Scegliere una delle seguenti opzioni di download:

- Se sono necessari solo i driver di rete e quelli di archiviazione di massa richiesti dall'installazione di Windows, scaricare `Windows.zip` sull'hard disk.

- Per assicurarsi di disporre di tutti i driver e del software supportato dal server, scaricare l'immagine ISO di Tools and Drivers. L'immagine ISO può essere utilizzata in un sistema dotato di masterizzatore per CD/DVD al fine di creare un DVD utilizzabile per l'installazione.
- 3 Prima di iniziare l'installazione del sistema operativo, assicurarsi che i pacchetti driver siano disponibili. Eseguire una delle seguenti operazioni:
- Se si sta installando Windows Vista Ultimate, passare al [Capitolo 3, "Preparazione alla consegna dei driver di archiviazione di massa \(solo Windows Vista Ultimate\)"](#).
  - Se si sta installando Windows Server 2008, passare a [Capitolo 4, "Preparazione dei dischi per il sistema operativo"](#).

## Preparazione alla consegna dei driver di archiviazione di massa (solo Windows Vista Ultimate)

---

Il presente capitolo contiene le informazioni per la preparazione dei supporti dei driver di archiviazione di massa necessari all'installazione di Windows Vista Ultimate.

---

**Nota** – Per Windows Server 2008, i supporti di distribuzione di Windows includono tutti i driver necessari all'installazione del sistema operativo su Sun Ultra 27 workstation. Durante l'installazione di Windows Vista Ultimate è necessario fornire i driver di archiviazione di massa, utilizzando uno dei metodi di seguito descritti.

---

Il capitolo è suddiviso nelle seguenti sezioni:

- “Selezione di un metodo di consegna dei driver di archiviazione di massa” a pagina 13
- “Creazione di un disco dei driver di archiviazione di massa” a pagina 14

### Selezione di un metodo di consegna dei driver di archiviazione di massa

Dalla [Tabella 3-1](#), selezionare un metodo compatibile con il proprio sistema per la consegna dei driver di archiviazione di massa necessari all'installazione di Windows Vista Ultimate. Prendere nota del metodo selezionato

---

**Nota** – Per Windows Server 2008, i supporti di distribuzione di Windows includono tutti i driver necessari all'installazione del sistema operativo su Sun Ultra 27 workstation. Durante l'installazione di Windows Vista Ultimate è necessario fornire i driver di archiviazione di massa, utilizzando uno dei metodi di seguito descritti.

---

TABELLA 3-1 Metodi di consegna per i driver di archiviazione di massa di Windows Vista Ultimate

Metodo di consegna dei driver di archiviazione di massa	Requisiti aggiuntivi
<b>Disco floppy locale:</b> utilizza un'unità fisica disco floppy USB collegata esternamente a una porta USB della workstation. Non collegare l'unità a un hub, perché l'installazione potrebbe non riuscire.	<ul style="list-style-type: none"> <li>■ Unità disco floppy esterna USB etichettata "Designed for Windows" <sup>1</sup> sul sito Windows Marketplace (<a href="http://www.windowsservercatalog.com/marketplace/">http://www.windowsservercatalog.com/marketplace/</a>)</li> <li>■ Disco floppy</li> </ul>
<b>Supporti non floppy:</b> utilizza un disco flash USB o un supporto CD/DVD inserito nella workstation.	<ul style="list-style-type: none"> <li>■ Supporto CD/DVD o unità flash USB</li> </ul>

<sup>1</sup> Quando si utilizza un'unità disco floppy USB "designed for Windows", anche se i driver sembrano installati durante l'installazione del sistema operativo, al momento di riavviare, la parte grafica della configurazione di Windows non è in grado di ritrovare i driver e l'installazione non riesce, visualizzando un messaggio di errore.

## Creazione di un disco dei driver di archiviazione di massa

Per il metodo di consegna *Disco floppy locale* o *Supporti non floppy*, prima di procedere con l'installazione di Windows Vista Ultimate, è necessario preparare i supporti in questione affinché possano contenere i driver di archiviazione di massa.

Assicurarsi di avere a disposizione le seguenti configurazioni di sistema e materiali:

- Per il metodo Disco floppy locale, è necessario un disco floppy vuoto e un sistema Windows con l'unità floppy USB collegata.
  - Per il metodo Supporti non floppy, è necessario collegare un disco flash USB a una porta USB del sistema Windows, oppure collegare un masterizzatore CD/DVD.
  - La versione più recente del file `windows.zip`, scaricato dal sito download di Sun (per dettagli, vedere il [Capitolo 2, "Scaricamento dei pacchetti driver"](#)).
- Oppure—
- L'ultima versione del DVD Tools and Drivers per la propria workstation (per dettagli, fare riferimento al [Capitolo 2, "Scaricamento dei pacchetti driver"](#)).

### ▼ Per creare un disco dei driver di archiviazione di massa (supporti floppy o non)

Sun mette a disposizione i file necessari per la creazione manuale di un disco dei driver di archiviazione di massa, da utilizzare per l'installazione di Windows Vista Ultimate.

- 1 Se il file `windows.zip` è stato scaricato dal sito di download di Sun (vedere il [Capitolo 2, "Scaricamento dei pacchetti driver"](#)), procedere con il [Passaggio 2](#).

—Oppure—

Inserire il DVD Tools and Drivers in un sistema Windows con unità CD/DVD. Il CD si avvia automaticamente. Nel menu principale, fare clic sul pulsante Exit (Esci). Quindi, eseguire i seguenti passaggi secondari:

- a. Avviare Esplora risorse, quindi selezionare il DVD Tools and Drivers.
  - b. Fare doppio clic sulla cartella dei driver per aprirla.
  - c. Andare direttamente al Passaggio 9.
- 2 Su un sistema dove è in esecuzione Microsoft Windows con unità floppy, copiare il file `windows.zip` in una directory temporanea.
  - 3 Aprire Esplora risorse.
  - 4 Andare alla cartella dove si trova il file scaricato.
  - 5 Selezionare `windows.zip`.
  - 6 Dal menu File, selezionare Estrai tutto.

---

Nota – Se la versione di Esplora risorse in uso non supporta in modo nativo le cartelle compresse, utilizzare un programma di terzi per estrarre il contenuto del file zip. Assicurarsi di mantenere la struttura delle directory delle cartelle, dopo averle estratte.

---

- 7 Estrarre i file in una nuova cartella (vuota).
- 8 Avviare Esplora risorse e accedere alla cartella contenente i file estratti.
- 9 Fare doppio clic sulla cartella `windows` per aprirla.
- 10 Se si utilizza l'adattatore bus host interno opzionale Sun StorageTek SAS PCIe a 4 porte, fare doppio clic sulla cartella SAS per aprirla, quindi andare direttamente al Passaggio 11.

—Oppure—

Se si utilizza il controller del disco ACHI10, eseguire i seguenti passaggi secondari:

- a. Fare clic sul pulsante di Start della barra delle applicazioni di Windows.
- b. Selezionare Esegui.
- c. Nel campo Apri, digitare il seguente comando:

```
drivename:source_path\windows\sata\setup.exe -a -pc:\ destination_path
```

---

**Nota** – Nel flag -p non devono esserci spazi tra il flag e l'argomento.

---

Dove *drivename* è la lettera dell'unità in cui si trova il file di installazione, *source\_path* è il percorso del file di installazione e *c:\destination\_path* è la posizione dove si desidera estrarre i file.

**d. Una volta eseguito il comando, viene avviato il programma di installazione. Fare clic a ogni richiesta.**

Questa procedura non installa il driver, bensì copia i file dei driver nel *destination\_path* specificato.

---

**Nota** – Se non viene utilizzato il flag -p, i file vengono estratti nella posizione *c:\Program Files\Intel\Intel Matrix Storage Manager*.

---

**e. Avviare Esplora risorse e accedere alla cartella contenente i file estratti.**

- 11 Fare doppio clic sulla cartella della versione di Windows corrispondente alla propria installazione (32 o 64 bit).**
- 12 Eseguire una delle seguenti operazioni:**
  - Inserire un CD/DVD vuoto nell'unità CD/DVD USB del sistema, che deve supportare le operazioni di scrittura su CD/DVD.
  - Inserire un disco flash USB vuoto e formattato nella porta USB del sistema.
  - Inserire un disco floppy vuoto e formattato nell'unità floppy USB collegata al sistema.
- 13 Copiare sul disco tutti i file presenti nella cartella.**
- 14 Passare al [Capitolo 4, "Preparazione dei dischi per il sistema operativo"](#).**



## Preparazione dei dischi per il sistema operativo

---

Per consentire a Windows di accedere a un disco, è necessario prepararlo appositamente configurando il controller del disco in uso. La workstation è dotata di controller integrato del disco Intel AHCI (Advanced Host Controller Interface), oppure di un adattatore bus di rete interno opzionale a 4 porte, Sun StorageTek PCIe SAS. Di seguito, un elenco delle operazioni da effettuare. Seguire le procedure più adatte alle proprie esigenze:

- Se necessario, preparare l'unità di avvio rimuovendo la partizione Solaris preinstallata. Vedere la sezione [“Rimozione di una partizione preinstallata mantenendo la partizione diagnostica”](#) a pagina 17.
- Se si sta utilizzando il controller del disco integrato Intel AHCI, è necessario configurare il BIOS del sistema per AHCI o RAID. Se si configura il RAID, è necessario impostare anche i volumi RAID. Vedere [“Impostazione del BIOS del sistema e configurazione dei dischi per Intel AHCI SATA o RAID”](#) a pagina 18.
- Se si sta utilizzando l'adattatore bus host a 4 canali Sun StorageTek PCIe SAS (basato su LSI), e si desidera includere i volumi di avvio nel RAID, è necessario impostare i volumi RAID. Vedere [“Configurazione dei dischi per il RAID tramite l'adattatore bus host interno opzionale StorageTek PCIe SAS a 4 porte”](#) a pagina 21.
- Per maggiori informazioni sulla configurazione e la gestione dei dischi, consultare la sezione [“Informazioni aggiuntive”](#) a pagina 22.

### **Rimozione di una partizione preinstallata mantenendo la partizione diagnostica**

Il software di diagnostica (test del sistema) è incluso nel DVD Tools and Drivers della workstation. È necessaria una partizione di diagnostica affinché gli script di verifica possano scrivere propri file di registro. Senza una partizione di diagnostica, l'unico output è rappresentato dalla visualizzazione sulle schermate diagnostiche. La partizione di diagnostica è

preinstallata su Sun Ultra 27 workstation. Non è necessario reinstallarla, a meno che non sia stata rimossa. Le istruzioni per l'utilizzo del software di diagnostica sono fornite nel *Sun Ultra 27 Workstation Service Manual*.

Se avete rimosso la partizione diagnostica, potete crearla nuovamente utilizzando l'opzione Create Diagnostic Partition del DVD Tools and Drivers. Per maggiori informazioni, consultare il *Sun Ultra 27 Workstation Service Manual*.

Per cancellare tutte le partizioni presenti sull'unità disco di avvio, eccetto la partizione diagnostica, utilizzare l'opzione Erase Primary Boot Hard Disk del menu principale del DVD Tools and Drivers.

## ▼ Per rimuovere una partizione preinstallata

L'opzione Erase Primary Boot Hard Disk consente di cancellare tutte le partizioni e tutti i dati utente presenti sul disco rigido, eccetto la partizione diagnostica.



**Avvertenza** – Prima di iniziare questa operazione, eseguire il backup dei dati presenti sul disco rigido.

---

- 1 **Inserire nel sistema il DVD Tools and Drivers.**
- 2 **Nella schermata del menu principale del DVD Tools and Drivers, selezionare l'opzione Erase Primary Boot Hard Disk:**

Questa opzione consente di cancellare tutte le partizioni presenti sul disco rigido, tranne la partizione di diagnostica. Se presente, la partizione di diagnostica non viene cancellata.
- 3 **Quando richiesto, confermare la richiesta di eliminazione delle partizioni.**
- 4 **Quando richiesto, premere un tasto qualsiasi per riavviare il sistema.**

## Impostazione del BIOS del sistema e configurazione dei dischi per Intel AHCI SATA o RAID

Quando si utilizza il controller del disco integrato Intel AHCI della workstation, prima di procedere all'installazione di Windows è necessario configurare i dischi SATA in AHCI o Intel RAID. Affinché Windows sia in grado di accedere ai dischi, è necessario eseguire questa operazione sui sistemi con dischi SATA.

## ▼ Per impostare il BIOS del sistema e configurare i dischi in Intel SATA o RAID

- 1 Accendere il sistema.
- 2 Quando viene visualizzata la schermata del logo Sun, premere il tasto F2 per accedere al menu di configurazione del BIOS.
- 3 Nella finestra di dialogo dell'utilità del BIOS, selezionare **Advanced (Avanzate) -> IDE Configuration (Configurazione IDE)**.  
Viene visualizzato il menu IDE Configuration (Configurazione IDE).
- 4 Nel menu IDE Configuration, selezionare **Configure SATA as (Configura SATA come)**, quindi premere **Invio**.  
Viene visualizzato un menu con un elenco delle opzioni SATA.
- 5 Nel menu **SATA Options (Opzioni SATA)**, selezionare una delle seguenti voci:
  - AHCI per un sistema con dischi SATA (non RAID).
  - RAID per creare un Intel Matrix RAID.
- 6 Premere F10 per salvare le modifiche, quindi uscire dall'utilità del BIOS e riavviare il server. Eseguire una delle seguenti operazioni:
  - Se non si prevede di includere l'unità di avvio nel RAID, passare all'installazione del sistema operativo (vedere [Capitolo 5, "Installazione di Windows Vista Ultimate"](#) o il [Capitolo 6, "Installazione di Windows Server 2008"](#)).
  - Se invece si intende includere tale unità nel RAID, andare al passaggio successivo.
- 7 Per includere l'unità di avvio nel RAID, premere **Ctrl-I** quando richiesto durante il processo di avvio, in modo da accedere a **Intel Matrix Storage Manager option ROM**.  
Viene visualizzato il menu principale di Intel Matrix Storage Manager.
- 8 Dal menu principale, selezionare l'opzione del menu **1. Create RAID Volume (Crea volume RAID)**.  
Viene visualizzato il menu **Create RAID Volume (Crea volume RAID)**.

**9 Dal menu Create RAID Volume (Crea volume RAID), effettuare le seguenti operazioni:**

**a. Assegnare un nome al volume RAID e premere Invio (oppure premere Invio per accettare le impostazioni predefinite).**

**b. Selezionare un livello RAID (0, 1, 5, 10) e premere Invio.**

Per visualizzare i valori di livello RAID disponibili, usare i tasti freccia su e giù.

---

**Nota** – RAID 0 non fornisce tolleranza di errore.

---

**c. Selezionare i dischi per l'array.**

**d. Se richiesto, selezionare le dimensioni dello stripe, quindi premere Invio (oppure premere Invio per accettare quelle predefinite — 128 KB).**

**e. Indicare la capacità del volume e premere Invio (oppure premere Invio per accettare quella predefinita—dimensioni totali dei dischi selezionati).**

**f. Selezionare Create Volume (Crea volume) e premere Invio.**

Viene visualizzato il seguente messaggio di avviso, che informa l'utente che potrebbero venire persi tutti i dati:

Are you sure you want to create this volume? Y or N. (Creare il volume? S o N)

**g. Per confermare la creazione del volume, premere Y.**

Il nuovo volume RAID è stato creato. Vengono visualizzate le informazioni relative al volume RAID, quali RAID ID, Volume Name (nome volume), Level (livello), Status (stato).

**10 Selezionare EXIT e premere Invio, per abbandonare l'utilità Intel Matrix Storage Manager.**

Viene visualizzato un messaggio di richiesta che si conferma l'abbandono dell'utilità Intel Matrix Storage Manager.

**11 Premere Y per confermare l'uscita.**

**12 Per creare una partizione sul volume RAID, inserire il DVD Tools and Drivers nell'unità CD/DVD della workstation.**

**13 Riavviare il sistema.**

**14 Il sistema si avvia con il DVD Tools and Drivers. Dal menu principale, selezionare 4. Exit to DOS (Esci dal DOS).**

- 15 Al prompt del DOS, immettere il seguente comando:  
`fdisk`
- 16 Alla visualizzazione del messaggio che il settore zero del disco rigido è privo di ID del settore di avvio, premere Y per inizializzare il disco.
- 17 Eseguire una delle seguenti operazioni:
  - Per iniziare l'installazione di Windows Vista Ultimate, passare al [Capitolo 5, "Installazione di Windows Vista Ultimate"](#).
  - Per iniziare l'installazione di Windows Server 2008, passare al [Capitolo 6, "Installazione di Windows Server 2008"](#).

## Configurazione dei dischi per il RAID tramite l'adattatore bus host interno opzionale StorageTek PCIe SAS a 4 porte

Quando si utilizza l'adattatore bus host opzionale StorageTek PCIe a 4 porte, per includere l'unità di avvio nel RAID è necessario impostare le informazioni di configurazione nel BIOS del controller del disco, prima di procedere con l'installazione di Windows.

### ▼ Per configurare i dischi in RAID

- 1 Accendere il sistema.
- 2 Durante il POST, premere Ctrl-C quando richiesto, per avviare lo strumento di configurazione LSI.
- 3 Nella schermata Adapter List (Elenco adattatori), utilizzare i tasti freccia per selezionare il proprio adattatore, quindi premere Invio.  
Viene visualizzata la schermata Adapters properties (Proprietà adattatori).
- 4 Selezionare le proprietà RAID.
- 5 Selezionare un tipo di volume, IM (mirroring integrato—RAID 1), o IMe (mirroring integrato migliorato—RAID 1E).
- 6 Selezionare i volumi da includere nel RAID.

---

**Nota** – Non combinare i volumi SAS e SATA all'interno dello stesso RAID.

---

**7 Una volta configurato l'array, salvare le modifiche e uscire.**

---

**Nota** – Dopo la creazione degli array IM e IME RAID, il sistema eseguirà un ripristino automatico per attivare la funzione di scrittura della cache.

---

**8 Eseguire una delle seguenti operazioni:**

- Per iniziare l'installazione di Windows Vista Ultimate, passare al **Capitolo 5, "Installazione di Windows Vista Ultimate"**.
- Per iniziare l'installazione di Windows Server 2008, passare al **Capitolo 6, "Installazione di Windows Server 2008"**.

## Informazioni aggiuntive

Per maggiori informazioni sull'uso della soluzione controller del disco, consultare i seguenti documenti sul sito web di documentazione Sun:

- Per informazioni sull'adattatore bus host Sun StorageTek PCIe SAS a 4 canali, fare riferimento alla *Sun LSI 106x BIOS RAID User's Guide* (820-4933). Per accedere al documento, andare all'indirizzo:  
<http://docs.sun.com/app/docs/coll/sf-hba-lsi>
- Per il controller integrato del disco Intel ICH10R, fare riferimento al *Sun Ultra 27 Workstation Service Manual* (820-6776).

---

**Nota** – Per maggiori informazioni sull'utilizzo dello strumento di configurazione del BIOS della workstation, consultare il *Sun Ultra 27 Workstation Service Manual* (820-6776).

---

# Installazione di Windows Vista Ultimate

---

Questo capitolo descrive come installare il sistema operativo Windows Vista Ultimate su una workstation Sun Ultra 27.

## Requisiti di installazione

Prima di iniziare l'installazione del sistema operativo, assicurarsi di:

- Aver scaricato la versione più aggiornata del software per la workstation. Vedere il [Capitolo 2, “Scaricamento dei pacchetti driver”](#).
- Aver creato i supporti dei driver di archiviazione di massa per utilizzarli durante la procedura di installazione del sistema operativo. Vedere il [Capitolo 3, “Preparazione alla consegna dei driver di archiviazione di massa \(solo Windows Vista Ultimate\)”](#).
- Aver configurato il BIOS del sistema e preparato i dischi come descritto nel [Capitolo 4, “Preparazione dei dischi per il sistema operativo”](#).

---

**Nota** – Il processo d'installazione completo di Microsoft Windows Vista Ultimate non viene descritto in questa sezione. Vengono documentati solo i passaggi che riguardano l'installazione di Windows Vista Ultimate sulla propria workstation Sun.

---

## Installazione del sistema operativo



---

**Avvertenza** – L'installazione di Windows formatta l'unità che si designa come unità di avvio. Tutti i dati presenti sull'unità verranno cancellati.

---

## ▼ Per installare il sistema operativo

- 1 Assicurarsi di aver effettuato tutte le operazioni elencate in ["Requisiti di installazione"](#) a pagina 23.
- 2 Accendere la workstation.  
Viene avviato il processo POST del BIOS.
- 3 Quando viene visualizzato il messaggio di conferma **Press F8 for BBS POPUP (Premere F8 per POPUP BBS)** sullo schermo POST del BIOS, premere F8 (vedere [Figura 5-1](#)).  
Il menu BBS POPUP consente di selezionare un'unità di avvio.

```

Initializing USB Controllers .. Done.
Press F2 to run Setup (CTRL+E on Remote Keyboard)
Press F8 for BBS POPUP (CTRL+P on Remote Keyboard)
Press F12 to boot from the network (CTRL+N on Remote Keyboard)
    
```

FIGURA 5-1 Esempio di prompt F8 BBS POPUP

- 4 Una volta completato il processo POST del BIOS, viene visualizzato il menu Boot Device (Unità di avvio) (vedere [Figura 5-2](#)). Adesso, inserire il CD dei supporti di Windows nell'unità DVD del server.



FIGURA 5-2 Esempio di menu dell'unità di avvio

- 5 Dal menu **Boot Device (Unità di avvio)**, selezionare l'unità DVD/CD-ROM oppure l'immagine CD, quindi premere Invio.

Se viene visualizzato il messaggio **Press any key to boot from CD** (Premere qualsiasi tasto per avviare da CD), premere rapidamente un tasto.



Viene avviata l'installazione guidata di Windows.

- 6 **Proseguire l'installazione guidata finché non viene visualizzata la pagina sul tipo di installazione (vedere Figura 5-3), quindi fare clic su Personalizzata (utenti esperti).**

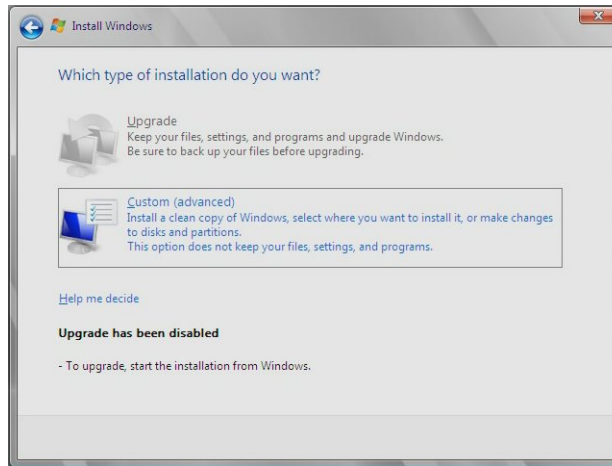


FIGURA 5-3 Pagina di selezione del tipo di installazione

- 7 **Nella pagina Specificare il percorso in cui installare Windows, fare clic sull'opzione Carica driver, come da Figura 5-4.**

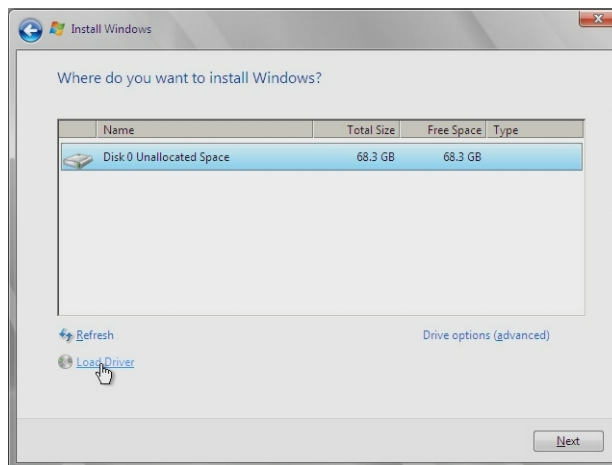


FIGURA 5-4 Esempio della pagina Specificare il percorso in cui installare Windows

Viene visualizzata la pagina Carica driver.

**8 Nella pagina Carica driver (vedere Figura 5-5), fare clic su OK.**

Assicurarsi che i driver di archiviazione di massa siano accessibili alla workstation dal supporto dei driver di archiviazione di massa creato in precedenza (floppy, disco flash USB o CD/DVD).

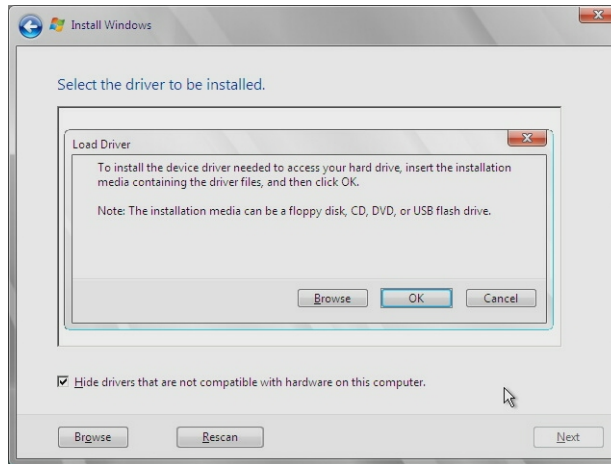


FIGURA 5-5 Selezione dei supporti dei driver

**9 Fare clic sul pulsante Sfoglia e andare alla cartella dei supporti dei driver (vedere la Figura 5-6).**

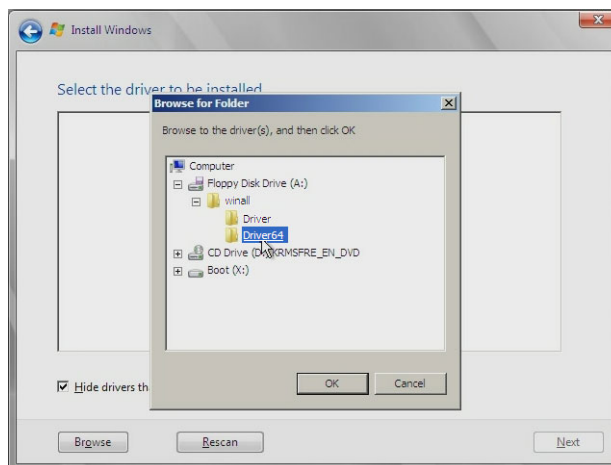


FIGURA 5-6 Esempio della schermata Cerca cartelle

**10 Selezionare il driver di archiviazione di massa appropriato (la versione a 32 o 64 bit), quindi fare clic su OK:**

- Controller Intel ICH10 SATA AHCI per SATA.
- Controller Intel ICH10 SATA RAID per RAID.
- Adattatore LSI, serie SAS 3000, 4 porte con 1064E per l'adattatore bus host opzionale Sun StorageTek.

Viene visualizzata la pagina di selezione dei driver, con i driver scelti (vedere la [Figura 5-7](#)).

**11 Confermare di aver selezionato il driver corretto, quindi fare clic su Avanti.**

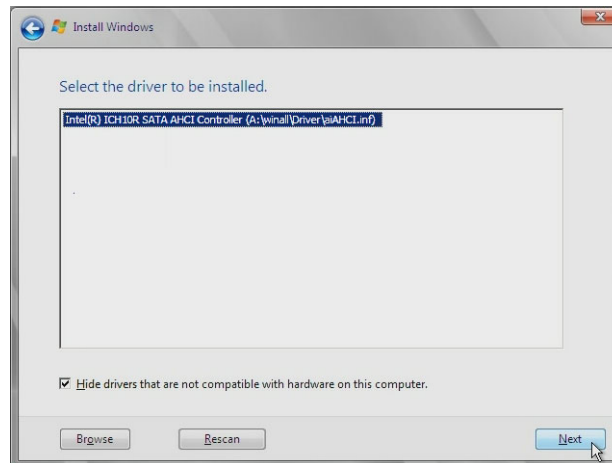


FIGURA 5-7 Esempio di pagina del driver selezionato

Viene visualizzata la pagina Specificare il percorso in cui installare Windows.

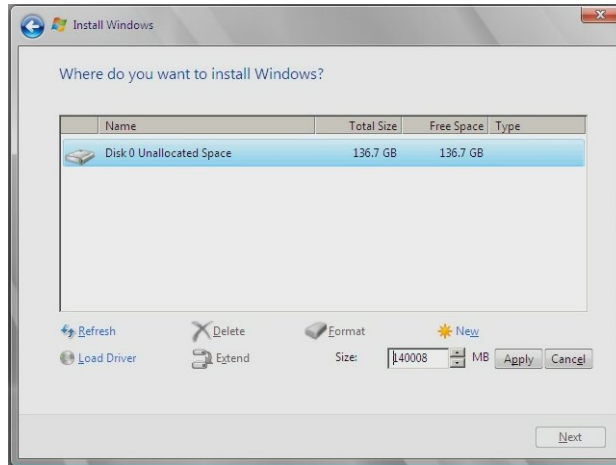
**12 Nella pagina Specificare il percorso in cui installare Windows (vedere [Figura 5-8](#)), eseguire una delle seguenti operazioni:**

- Se *non* si desidera sovrascrivere le informazioni di partizione predefinita di Windows, fare clic su **Avanti** e andare direttamente al [Punto 14](#).
- Se *invece* si desidera sovrascrivere le informazioni di partizione predefinita di Windows, fare clic su **Opzioni driver (avanzate)** e andare al passaggio successivo.



**Avvertenza** – La formattazione o il partizionamento di una partizione esistente distrugge tutti i dati presenti sulla stessa.

- 13** Nella pagina Specificare il percorso in cui installare Windows con le opzioni driver (vedere [Figura 5–8](#)), eseguire una delle seguenti operazioni:



**FIGURA 5–8** Alterazione delle informazioni sulla partizione

- a. Fare clic su **Elimina** per cancellare la partizione esistente.
  - b. Fare clic su **Nuova** per creare una nuova partizione.
  - c. Se necessario, modificare le impostazioni delle dimensioni, quindi fare clic su **Applica**.
  - d. Fare clic su **Avanti**.
- 14** Viene avviata l'installazione di Windows.  
Durante il processo di installazione, il sistema si riavvierà diverse volte.
- 15** Una volta completata l'installazione, Windows si avvia e chiede all'utente di modificare la password. Fare clic su **OK** e passare alla configurazione dell'account di accesso dell'utente iniziale.  
Una volta creato l'account dell'utente iniziale, viene visualizzato il desktop di Windows Vista Ultimate.
- 16** Una volta completata la procedura, passare al [Capitolo 7, "Aggiornamento dei driver importanti e del software"](#).

# Installazione di Windows Server 2008

---

Il presente capitolo descrive come installare il sistema operativo Windows Server 2008 direttamente sul proprio server tramite i supporti di Windows Server 2008.

## Requisiti di installazione

Prima di iniziare l'installazione del sistema operativo, assicurarsi di:

- Aver scaricato la versione più aggiornata del software per la workstation. Vedere il [Capitolo 2, "Scaricamento dei pacchetti driver"](#).
- Aver configurato il BIOS del sistema e preparato i dischi come descritto nel [Capitolo 4, "Preparazione dei dischi per il sistema operativo"](#).

---

**Nota** – Il processo d'installazione completo di Microsoft Windows Server 2008 non viene descritto in questa sezione. Vengono documentati solo i passaggi che riguardano l'installazione di Windows Server 2008 sulla propria workstation.

---

## Installazione del sistema operativo



---

**Avvertenza** – L'installazione di Windows formatta l'unità che si designa come unità di avvio. Tutti i dati presenti sull'unità verranno cancellati.

---

### ▼ Per installare il sistema operativo

- 1 Assicurarsi di aver effettuato tutte le operazioni elencate in ["Requisiti di installazione"](#) a pagina 29.

**2 Accendere il server.**

Viene avviato il processo POST del BIOS.

**3 Quando viene visualizzato il messaggio di conferma Press F8 for BBS POPUP (Premere F8 per POPUP BBS) sullo schermo POST del BIOS, premere F8 (vedere Figura 6-1).**

Il menu BBS POPUP consente di selezionare un'unità di avvio.

```

Initializing USB Controllers .. Done.
Press F2 to run Setup (CTRL+E on Remote Keyboard)
Press F8 for BBS POPUP (CTRL+P on Remote Keyboard)
Press F12 to boot from the network (CTRL+N on Remote Keyboard)
    
```

FIGURA 6-1 Esempio di prompt F8 BBS POPUP

**4 Una volta completato il processo POST del BIOS, viene visualizzato il menu Boot Device (Unità di avvio) (vedere Figura 6-2). Adesso, inserire il supporto DVD di Windows Server 2008 nell'unità DVD del server.**



FIGURA 6-2 Esempio di menu dell'unità di avvio

**5 Dal menu di Boot Device, selezionare CD/DVD, quindi premere Invio.**

Se viene visualizzato il messaggio Press any key to boot from CD (Premere qualsiasi tasto per avviare da CD), premere rapidamente un tasto.

**6 Viene avviata l'installazione guidata di Windows. Proseguire l'installazione guidata finché non viene visualizzata la pagina Tipo di installazione, quindi fare clic su Personalizzata (utenti esperti).**

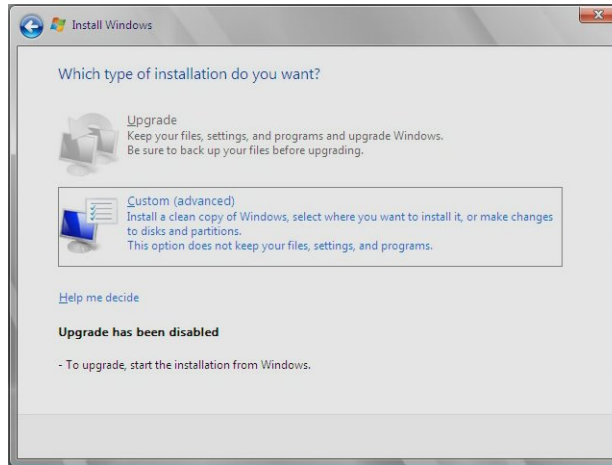


FIGURA 6-3 Pagina di selezione del tipo di installazione

- 7 Quando viene visualizzata la pagina Specificare il percorso in cui installare Windows (vedere Figura 6-4), eseguire una delle seguenti operazioni:

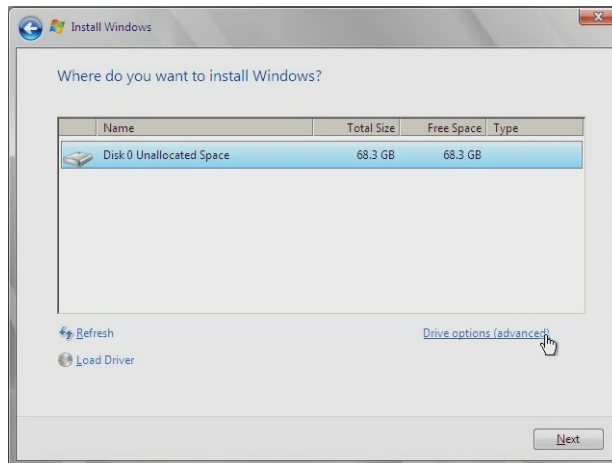


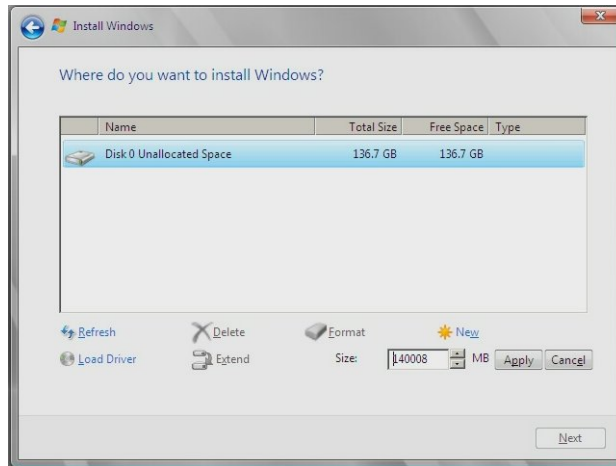
FIGURA 6-4 Esempio della pagina Specificare il percorso in cui installare Windows

- Se *non* si desidera sovrascrivere le informazioni di partizione predefinita di Windows, fare clic su Avanti e andare direttamente al Punto 9.
- Se *invece* si desidera sovrascrivere le informazioni di partizione predefinita di Windows, fare clic su Opzioni driver (avanzate) e andare al passaggio successivo.



**Avvertenza** – La formattazione o il partizionamento di una partizione esistente distrugge tutti i dati presenti sulla stessa.

- 8** Nella pagina Specificare il percorso in cui installare Windows con le opzioni driver (vedere **Figura 6–5**), eseguire una delle seguenti operazioni:



**FIGURA 6–5** Alterazione delle informazioni sulla partizione

- a. Fare clic su **Elimina** per cancellare la partizione esistente.
  - b. Fare clic su **Nuova** per creare una nuova partizione.
  - c. Se necessario, modificare le impostazioni delle dimensioni, quindi fare clic su **Applica**.
  - d. Fare clic su **Avanti**.
- 9** Viene avviata l'installazione di Windows.  
Durante il processo di installazione, il server si riavvierà diverse volte.
- 10** Una volta completata l'installazione, Windows si avvia e chiede all'utente di modificare la password. Fare clic su **OK** e passare alla configurazione dell'account dell'utente iniziale.



---

**Nota** – Windows Server 2008 impone degli schemi di password più severi per gli account utente, rispetto alle versioni precedenti di Windows. Gli standard delle password includono restrizioni su lunghezza, complessità e cronologia. Per maggiori dettagli, fare clic sul link Accesso facilitato nella pagina di creazione dell'account.

---

Una volta creato l'account dell'utente iniziale, viene visualizzato il desktop di Windows Server 2008.

- 11** Una volta completata la procedura, passare al [Capitolo 7, "Aggiornamento dei driver importanti e del software"](#).



## Aggiornamento dei driver importanti e del software

---

Dopo aver installato Windows, è necessario aggiornare i driver standard di Windows con quelli specifici della workstation Sun Ultra 27, al fine di garantire un corretto funzionamento del sistema. Il capitolo è suddiviso nelle seguenti sezioni:

- “[Aggiornamento dei driver della workstation](#)” a pagina 35
- “[Installazione del software supplementare](#)” a pagina 39
- “[Utilizzo del software supplementare per la gestione della workstation](#)” a pagina 40

Le procedure di questo capitolo presumono di aver già effettuato le seguenti operazioni:

- Installazione del sistema operativo Microsoft Windows Vista Ultimate o Windows Server 2008.
- Possesso della versione più recente del DVD Tools and Drivers per la workstation.  
—*Oppure*—
- Download di `windows.zip`, come descritto nel [Capitolo 3](#), “[Preparazione alla consegna dei driver di archiviazione di massa \(solo Windows Vista Ultimate\)](#)”.

### Aggiornamento dei driver della workstation

Sun fornisce i driver per la workstation, da installare dopo il sistema operativo. Questi driver sono disponibili sul DVD Tools and Drivers, oppure sul file `windows.zip`, scaricabile dal sito di download di software Sun. Nella tabella seguente è presente una descrizione dei driver necessari.

TABELLA 7-1 Driver aggiuntivi di Sun Ultra 27

Driver	Descrizione
Chipset	Comprende i driver necessari per il supporto dell'hardware della workstation, quali MBus, USB, PCI-Express root e LPC (Legacy PC) Interface Controller.
Video	Supporto per l'acceleratore grafico NVIDIA Quadro FX (FX5800, FX3800, FX1800 o FX380).
Audio	Supporto per il processore audio RealTek.
Interfaccia di rete	Supporto per adattatori Intel PRO/100, Intel PRO/1000 e Intel PRO/10GbE e per connessioni di rete integrate.
TPM	Supporto per Infineon TPM (Trusted Platform Module). Trusted Platform Module è un componente on-board specificatamente studiato per aumentare la sicurezza mediante la creazione di uno spazio protetto per le operazioni fondamentali e per altre attività cruciali di sicurezza. Grazie all'hardware e al software, il TPM protegge la crittografia e le chiavi di firma durante le fasi più vulnerabili.
Intel ME	Supporto per Intel Management Engine Interface. Il driver Intel ME supporta l'accesso del sistema operativo locale alle funzionalità di gestione dell'hardware Intel. Se la workstation verrà gestita dalla soluzione di gestione Intel ASF (Alert Standard Format), installare il driver Intel ME. Sulla base di sensori, ASF fornisce degli avvisi remoti degli eventi ambientali principali, monitorando così temperatura, elettricità, ventole e intrusioni nello chassis. È anche dotato di una funzionalità di avviso aggiuntiva per gli ambienti privi di sistemi operativi, monitorando l'inserimento di password errate, heartbeat del sistema e indicazioni di errori di avvio.

Per aggiornare i driver della workstation, eseguire una delle seguenti procedure:

- Per installare automaticamente i driver, fare riferimento a [“Installazione dei driver della workstation mediante l'installazione guidata di Tools and Drivers”](#) a pagina 36.
- Per installare i driver manualmente, consultare la sezione [“Per installare manualmente i driver della workstation”](#) a pagina 37.

## ▼ Installazione dei driver della workstation mediante l'installazione guidata di Tools and Drivers

- 1 Inserire il DVD Tools and Drivers nell'unità esterna CD/DVD USB collegata al sistema. Il CD si avvia automaticamente.

Viene visualizzato il menu principale di Tools and Drivers, vedere la [Figura 7-1](#).



FIGURA 7-1 Menu principale di Tools and Drivers

- 2 Nel menu principale, fare clic su **Install/Update Drivers** (Installa/Aggiorna i driver).  
Per installare i driver necessari, seguire le istruzioni sullo schermo.

## ▼ Per installare manualmente i driver della workstation

- 1 Eseguire una delle seguenti operazioni:
  - Inserire il DVD Tools and Drivers nell'unità CD/DVD. Se il DVD si avvia automaticamente, fare clic sull'icona di chiusura del menu principale. Utilizzando **Esplora risorse**, andare alla cartella `drivers\windows`.
  - Se il file `windows.zip` è stato scaricato dal sito di download di Sun (come illustrato nel [Capitolo 2, "Scaricamento dei pacchetti driver"](#)), estrarlo in una cartella della workstation.
- 2 Installare i driver del chipset:
  - a. Utilizzando **Esplora risorse**, andare alla cartella dei driver `windows\chipset`.
  - b. Per iniziare il processo di installazione, fare doppio clic sul file eseguibile `.exe`.  
Per installare i driver del chipset, seguire le istruzioni sullo schermo.

**3 Per installare il driver Ethernet, eseguire una delle seguenti operazioni:**

- **Utilizzando Esplora risorse, andare alla cartella dei driver `windows\nic`. Fare doppio clic sul file eseguibile `.exe`.**

Per installare i driver Ethernet, seguire le istruzioni sullo schermo.

*—Oppure—*

- **Installare il driver con la Gestione periferiche di Windows:**

- a. **Aprire la Gestione periferiche.**
- b. **Fare doppio clic sulla scheda di rete con il punto giallo esclamativo (!) e selezionare **Aggiorna driver**.**
- c. **Selezionare **No, non ora, quindi Avanti**.**
- d. **Selezionare **Installa da un elenco o percorso specifico, quindi fare clic su Avanti**.**
- e. **Fare clic su **Sfoglia, quindi selezionare la cartella del driver Ethernet**. Ad esempio:  
`windows\nic\pro1000`**
- f. **Aggiornare il driver Ethernet.**

**4 Installare il driver TPM:**

- a. **Utilizzando Esplora risorse, andare alla cartella `windows\TPM\driver\app`.**
- b. **Estrarre il file `.zip`.**
- c. **Fare doppio clic sul file eseguibile `.exe`.**  
Per installare il driver TPM, seguire l'installazione guidata.

**5 Installare il driver Intel ME (utilizzato come parte della soluzione di gestione Intel ASF):**

- a. **Utilizzando Esplora risorse, andare alla cartella `windows\me\driver`.**
- b. **Fare doppio clic sul file eseguibile `.exe`.**  
Per installare il driver Intel ME, seguire l'installazione guidata.

**6 Installare il driver video NVIDIA Quadro FX:**

- a. **Aprire la Gestione periferiche di Windows.**

- b. Fare clic con il pulsante destro del mouse sul driver video, quindi selezionare **Aggiorna**.  
Viene visualizzato l'Aggiornamento guidato hardware.
  - c. Selezionare **No, non ora, quindi Avanti**.
  - d. Nella finestra di dialogo seguente, selezionare **Installa da un elenco o percorso specifico**, quindi fare clic su **Avanti**.
  - e. Fare clic su **Sfoglia** e selezionare la cartella `windows\video\os\version` (dove *os* è **Vista o 2008**, e *version* è **32 o 64 bit**).
  - f. Fare doppio clic sul file eseguibile `.exe`.  
Per installare il driver video, seguire l'installazione guidata.
- 7 Installare il driver audio RealTek HD:**
- a. Da **Esplora risorse**, andare alla cartella `windows\video\os` (dove *os* è **Vista o 2008**).
  - b. Fare doppio clic sul file eseguibile `.exe`.  
Per installare il driver audio RealTek HD, seguire l'installazione guidata.
- 8 Riavviare la workstation.**

## Installazione del software supplementare

Sono disponibili i seguenti componenti di software supplementare per workstation Sun su cui è presente Windows Vista Ultimate o Windows Server 2008.

- **Sun StorageTek MegaRAID Storage Manager**— permette di configurare, amministrare e monitorare il RAID sulla workstation Sun, utilizzando l'adattatore bus host opzionale a quattro porte SAS StorageTek PCIe SAS. Per maggiori informazioni, consultare la sezione [“Gestione del RAID tramite StorageTek MegaRAID Storage Manager”](#) a pagina 41.
- **Intel ASF Agent**—se la workstation verrà monitorata con la soluzione di gestione di Intel (Alert Standard Format), installare il software dell'agente ASF. È necessario installare anche il driver Intel ME descritto nella sezione [“Aggiornamento dei driver della workstation”](#) a pagina 35.

## ▼ Per installare il software supplementare di Sun

- 1 Eseguire una delle seguenti operazioni:
  - Inserire il DVD Tools and Drivers nell'unità CD/DVD. Se il DVD si avvia automaticamente, fare clic sull'icona di chiusura del menu principale. Utilizzando Esplora risorse, andare alla cartella `drivers\windows`.
  - Se il file `windows.zip` è stato scaricato dal sito di download di Sun (come illustrato nel [Capitolo 2, "Scaricamento dei pacchetti driver"](#)), estrarlo in una cartella della workstation.
- 2 Installare il software Sun StorageTek MegaRAID Storage Manager:
  - a. Da Esplora risorse, andare alla cartella dei driver `windows\SAS\MSM`.
  - b. Per iniziare il processo di installazione, fare doppio clic sul file eseguibile `.exe`.  
Per installare il software, seguire le istruzioni sullo schermo.
- 3 Se si intende utilizzare Intel ASF per la gestione della workstation, installare il software Intel ASF agent:
  - a. Da Esplora risorse, andare alla cartella dei driver `windows\me\ASF\version\agent` (dove *version* è 32 o 64 bit).
  - b. Per iniziare il processo di installazione, fare doppio clic sul file eseguibile `.exe`.  
Per installare il software, seguire le istruzioni sullo schermo.
- 4 Quando la procedura è completa, riavviare la workstation.

## Utilizzo del software supplementare per la gestione della workstation

La presente sezione elenca le informazioni aggiuntive relative al software supplementare Sun per il proprio server. Tali informazioni comprendono:

- “Gestione del RAID tramite StorageTek MegaRAID Storage Manager” a pagina 41
- “Gestione della workstation tramite Intel ASF” a pagina 41



## Gestione del RAID tramite StorageTek MegaRAID Storage Manager

Il programma MegaRAID Storage Manager (MSM) consente di configurare il controller RAID integrato basato su LSI, le unità disco fisiche e virtuali sul sistema. Il Configuration wizard (Configurazione guidata) del programma MSM semplifica la procedura di creazione di gruppi di dischi e unità disco virtuali: l'utente viene guidato attraverso numerosi semplici passaggi, che permettono di impostare le proprie configurazioni di archiviazione.

MSM funziona con le librerie e i driver appropriati del sistema operativo (SO), per configurare, monitorare e gestire le configurazioni di archiviazione collegate ai server x64. La GUI di MSM visualizza lo stato delle periferiche mediante icone, le quali corrispondono a controller, unità disco virtuali e fisiche presenti sul sistema. Accanto alle icone delle periferiche, sullo schermo compaiono anche delle icone speciali, per indicare errori del disco o altri eventi che richiedono un'attenzione immediata. Gli errori e gli eventi di sistema vengono registrati in un file di registro e visualizzati sullo schermo.

Per maggiori informazioni sull'utilizzo di MSM, consultare la *Sun LSI 106x RAID User's Guide* del proprio server sul sito web di documentazione Sun:

<http://docs.sun.com/app/docs/coll/sf-hba-lsi>

## Gestione della workstation tramite Intel ASF

Intel ASF (Alert Standard Format) fornisce avvisi e controllo remoto sulla base di standard, implementabili su sistemi portatili, desktop e workstation, oppure sulle piattaforme server. Sia le funzionalità di avviso che di controllo remoto di ASF sono basate sull'hardware e sono specifiche della soluzione di rete dei sistemi gestiti. In tal modo, queste soluzioni risultano indipendenti dalla CPU e dal sistema operativo, fornendo così un collegamento costante alla console di gestione.

L'installazione dell'agente ASF sulla workstation consente alla console di gestione di ASF di utilizzare il controller Ethernet della workstation per raccogliere informazioni dai vari componenti del sistema (tra cui CPU, chipset, BIOS e i sensori sulla scheda madre) e inviarle a un server remoto su cui è in esecuzione la console di gestione. Utilizzare ASF per monitorare lo stato della workstation, gestione degli asset e controllo remoto.

Per maggiori informazioni sulla gestione dei sistemi client tramite Intel ASF, visitare il sito web Intel:

[http://www.intel.com/design/network/papers/ASF\\_whitepaper.htm](http://www.intel.com/design/network/papers/ASF_whitepaper.htm)



# Incorporazione dei driver di Sun Ultra 27 Workstation in un'immagine WIM

---

Il presente capitolo è studiato per gli amministratori di sistema esperti che devono incorporare i driver specifici della workstation all'interno di un'immagine Windows Imaging Format (WIM).

I file WIM vengono installati tramite i Servizi di distribuzione Windows (WDS).

Il capitolo non è un'esercitazione sui WDS: fornisce delle indicazioni su come incorporare i driver specifici della workstation in un'immagine WIM.

- “Individuare i driver necessari” a pagina 43
- “Aggiungere i driver a un'immagine WIM” a pagina 44

## Individuare i driver necessari

Nella [Tabella 8-1](#) sono visualizzati i driver specifici della workstation che devono essere incorporati nell'immagine WIM.

TABELLA 8-1 Driver specifici della workstation per un'immagine WIM

Driver/periferica	Incorporare per Windows Vista Ultimate		Incorporare per Windows Server 2008	
	32 bit	64 bit	32 bit	64 bit
Driver Ethernet Intel Pro/1000 P	Si	Si	Si	Si
Driver chipset Intel x58	Si	Si	Si	Si
Driver Infineon Trusted Platform Module	Si	Si	Si	Si
Driver controller del disco (selezionare quello in uso):				
▪ Controller integrato del disco Intel ICH10R AHCI SATA	Si	Si	Si	Si

TABELLA 8-1 Driver specifici della workstation per un'immagine WIM (Continua)

Driver/periferica	Incorporare per Windows Vista Ultimate		Incorporare per Windows Server 2008	
	32 bit	64 bit	32 bit	64 bit
<ul style="list-style-type: none"> <li>■ Adattore bus host LSI Logic Fusion-MPT SAS RAID</li> </ul>	Si	Si	Si	Si
Driver audio RealTek	Si	Si	No	No

## Aggiungere i driver a un'immagine WIM

La presente sezione contiene informazioni su come aggiungere i driver Windows di Sun Ultra 27 workstation a un'immagine WIM.

### Operazioni preliminari

Prima di creare un'immagine WIM, eseguire le seguenti operazioni:

- Installare il Windows Automated Installation Kit (Windows AIK o WAIK). Il kit può essere scaricato da Microsoft. Sun consiglia la versione 2.0 di WAIK o successive.
- Leggere la documentazione di Windows AIK.
- Assicurarsi che i Servizi di installazione remota di Windows siano in esecuzione su un server Windows. Leggere la documentazione snap-in dei Servizi di distribuzione di Windows.
- Individuare il file `windows.zip` oppure il DVD Tools and Drivers più recente per la workstation. Vedere il [Capitolo 2, “Scaricamento dei pacchetti driver”](#).

### ▼ Per aggiungere i driver a un'immagine WIM

- 1 Copiare tutti i file necessari all'installazione di Windows a 32 o 64 bit dalle rispettive cartelle della versione del DVD Tools and Driver alla struttura di cartelle corrispondente su una condivisione di rete.

- a. Identificare i file versione adeguati.

I seguenti esempi sono tratti dal DVD Tools and Drivers. Negli esempi riportati, `cdromdrive` è la lettera driver dell'unità CD/DVD che contiene il DVD Tools and Drivers:

File presenti sul DVD Tools and Drivers per Windows Vista Ultimate 32 bit:

```
cdromdrive:\drivers\windows\Chipset
    ... \SAS\driver\32bit
    ... \sata\32bit
    ... \TPM\driver\32bit
```

```

... \audio\Vista
... \nic\pro1000\win32

```

File presenti sul DVD Tools and Drivers per Windows Vista Ultimate 64 bit:

```

cdromdrive:\drivers\windows\Chipset
... \SAS\driver\64bit
... \sata\64bit
... \TPM\driver\64bit
... \audio\vista64
... \nic\pro1000\winx64

```

File presenti sul DVD Tools and Drivers per Windows Server 2008 32 bit:

```

cdromdrive:\drivers\windows\Chipset
... \SAS\driver\32bit
... \sata\32bit
... \TPM\driver\32bit
... \nic\pro1000\win32

```

File presenti sul DVD Tools and Drivers per Windows Server 2008 64 bit:

```

cdromdrive:\drivers\windows\Chipset
... \SAS\driver\64bit
... \sata\64bit
... \TPM\driver\64bit
... \nic\pro1000\winx64

```

**b. Copiare i file individuati nel Passaggio a dalle rispettive cartelle della versione in uso alla struttura di cartelle corrispondente presente nella condivisione di rete.**

Negli esempi seguenti, \\yourshare\share è il percorso condivisione configurato sulla rete, DriverPack\x64 è per Windows a 64 bit e DriverPack\x86 è per Windows a 32 bit. Tutti i file devono trovarsi direttamente sotto la cartella o sottocartella componente x64 o x86 . Non devono esserci delle sottocartelle della versione, come quelle presenti nel DVD Tools and Drivers. Vedere gli esempi seguenti:

Struttura cartelle del WIM per Windows Vista Ultimate a 32 bit:

```

\\yourshare\share\DriverPack\x86\Chipset
... \SAS
... \sata
... \TPM
... \audio
... \nic

```

Struttura cartelle del WIM per Windows Vista Ultimate a 64 bit:

```

\\yourshare\share\DriverPack\x64\Chipset
... \SAS
... \sata

```

```
... \TPM  
... \audio  
... \nic
```

Struttura cartelle del WIM per Windows Server 2008 a 32 bit:

```
\\yourshare\share\DriverPack\x86\Chipset  
... \SAS  
... \sata  
... \TPM  
... \nic
```

Struttura cartelle del WIM per Windows Server 2008 a 64 bit:

```
\\yourshare\share\DriverPack\x64\Chipset  
... \SAS  
... \sata  
... \TPM  
... \nic
```

- 2 **Selezionare l'immagine di manutenzione da aggiornare, quindi esportarla.**
  - a. **Fare clic su Start, quindi su Strumenti di amministrazione e infine su Servizi di distribuzione Windows.**
  - b. **Trovare l'immagine su cui eseguire la manutenzione. Fare clic con il pulsante destro del mouse sull'immagine, quindi su Disattiva.**
  - c. **Fare clic con il pulsante destro del mouse sull'immagine, quindi selezionare Esporta immagine. Utilizzare la procedura guidata per esportare l'immagine nella posizione desiderata.**
- 3 **Montare l'immagine di Windows appena esportata. Ad esempio,**  

```
imagex /mountrw C:\windows_distribution\sources\install.wim 1 C:\win_mount
```

La prima immagine Windows del file `Install.wim` viene montata in `C:\win_mount`
- 4 **Utilizzare Windows System Image Manager (Windows SIM, disponibile in Windows AIK) per creare un file di risposta contenente i percorsi ai driver delle periferiche che si desidera installare. Per maggiori informazioni sull'avvio dell'applicazione Windows SIM, consultare la documentazione Microsoft sul Windows Automated Installation Kit.**
- 5 **Aggiungere il componente `Microsoft-Windows-PnpCustomizationsNonWinPE` al file di risposta nel passaggio `offlineServicing`.**

- 6 **Espandere il nodo** Microsoft-Windows-PnpCustomizationsNonWinPE **nel file di risposta. Fare clic con il pulsante destro del mouse su DevicePaths, quindi selezionare Insert New PathAndCredentials.**

Viene visualizzata una nuova voce di elenco PathAndCredentials.

- 7 **Nel componente** Microsoft-Windows-PnpCustomizationsNonWinPE , **indicare il percorso della cartella architettura presente nella cartella DriverPack della condivisione di rete, oltre alle credenziali utilizzate per accedere alla condivisione.**

Ad esempio, il percorso e le credenziali di un'immagine a 64 bit potrebbero essere:

```
<Path>\\yourshare\share\DriverPack\x64</Path>
  <Credentials>
    <Domain>MyDomain</Domain>
    <Username>MyUserName</Username>
    <Password>MyPassword</Password>
  </Credentials>
```

- 8 **Salvare il file di risposta e uscire da Windows SIM. Il file di risposta deve essere simile al seguente esempio. L'esempio presuppone un'architettura a 64 bit (per il parametro ID del componente processorArchitecture, i valori supportati sono x86 per Windows a 32 bit, o amd64 per Windows a 64 bit).**

```
<?xml version="1.0" ?>
<unattend xmlns="urn:schemas-microsoft-com:asm.v3" xmlns:wcm=
"http://schemas.microsoft.com/WMIConfig/2002/State">
  <settings pass="offlineServicing">
    <component name="Microsoft-Windows-PnpCustomizationsNonWinPE"
processorArchitecture="amd64" publicKeyToken="31bf3856ad364e35"
language="neutral" versionScope="nonSxS">
      <DriverPaths>
        <PathAndCredentials wcm:keyValue="1">
          <Path>\\yourshare\share\DriverPack\x64</Path>
          <Credentials>
            <Domain>MyDomain</Domain>
            <Username>MyUserName</Username>
            <Password>MyPassword</Password>
          </Credentials>
        </PathAndCredentials>
      </DriverPaths>
    </component>
  </settings>
</unattend>
```

- 9** Per applicare il file di risposta di installazione automatica all'immagine montata di Windows, usare la Gestione pacchetti. Indicare una posizione per la creazione del file di registro. Per maggiori informazioni sull'utilizzo della Gestione pacchetti, consultare la documentazione di Microsoft Windows AIK. Ad esempio,

```
pkgmgr /o:"C:\wim_mount\;C:\wim_mount\Windows" /n:"C:\unattend.xml"  
/l:"C:\pkgmgrlogs\logfile.txt"
```

I file .inf cui viene fatto riferimento nel percorso del file di risposta vengono aggiunti all'immagine Windows. Viene creato un file di registro nella directory C:\Pkgmgrlogs\.

- 10** Rivedere il contenuto della directory %WINDIR%\Inf\ dell'immagine di Windows montata, per assicurare che siano stati installati i file .inf. I driver aggiunti all'immagine Windows vengono denominati oem\*.inf. In questo modo, si assicura una denominazione univoca per i nuovi driver aggiunti al computer. Ad esempio, i file MyDriver1.inf e MyDriver2.inf vengono rinominati oem0.inf e oem1.inf.

- 11** Smontare il file .wim e confermare le modifiche. Ad esempio:

```
imagex /unmount /commit C:\wim_mount
```

- 12** Sostituire l'immagine di manutenzione e attivare quella aggiornata con la seguente procedura:

- a. Se lo snap-in di Servizi di distribuzione Windows non è in esecuzione, fare clic su Start, su Strumenti di amministrazione e infine su Servizi di distribuzione Windows.
- b. Trovare l'immagine su cui eseguire la manutenzione. Fare clic con il pulsante destro del mouse sull'immagine, quindi selezionare Sostituisci immagine. Utilizzare la procedura guidata per sostituire l'immagine di manutenzione con quella di Windows che è stata aggiornata.
- c. Fare clic con il pulsante destro del mouse sull'immagine di manutenzione, quindi su Attiva.

Adesso l'immagine di manutenzione è disponibile e tutti i driver specifici delle workstation vengono aggiunti all'immagine.



# Indice analitico

---

## A

aggiungere i driver a un'immagine WIM, 44-48

## C

creazione del fisco floppy tramite Windows, 14-16

## D

driver di archiviazione di massa

- creazione del disco floppy tramite Windows, 14-16
- preparazione per l'installazione, 13-14

driver specifici del server, aggiornamento, 35-39

driver

- aggiornamento driver specifici del server, 35-39
- procedure di download, 11-12
- siti di download, 11-12

## F

file immagine WIM WDS, driver necessari, 43-44

## I

informazioni RAID per l'unità di avvio, 8

installazione dai supporti Windows, 29-33

installazione del sistema operativo

- linee guida, 8
- panoramica, 7

installazione del sistema operativo (*Continua*)

- preparazione dei driver di archiviazione di massa, 13-14
- procedura, 23-28, 29-33
- requisiti, 23, 29

installazione di Windows Server 2003, 23-28

installazione di Windows Server 2008, 29-33

Intel ASF, descrizione, 41

## L

linee guida per l'installazione del sistema operativo, 8

## O

opzioni di installazione, 8

## P

preparazione dell'installazione di Windows, 7

procedura di installazione del sistema operativo, 23-28

procedura di installazione per il sistema operativo, 29-33

## R

requisiti per l'installazione del sistema operativo, 23, 29

## **S**

scaricamento di pacchetti driver specifici del server, 11-12

## **U**

unità di avvio, informazioni per l'inserimento in RAID, 8

## **V**

versioni supportate di Windows, 9

## **W**

Windows, versioni supportate, 9

Windows Server 2008, installazione, 29-33

Windows Vista Ultimate, installazione, 23-28