



Sun Ultra 27 워크스테이션 Windows 운영 체제 설치 안내서



Sun Microsystems, Inc.
4150 Network Circle
Santa Clara, CA 95054
U.S.A.

부품 번호: 821-0171-10
2009년 4월, 개정판 A

Copyright 2009 Sun Microsystems, Inc. 4150 Network Circle, Santa Clara, CA 95054 U.S.A. 모든 권리는 저작권자의 소유입니다.

Sun Microsystems, Inc.는 본 설명서에서 설명하는 제품에 구현된 기술과 관련한 지적 재산권을 보유하고 있습니다. 특히 이러한 지적 재산권은 하나 이상의 미국 특허 또는 미국 및 기타 국가에서 출원 중인 특허 신청을 포함할 수 있으나 이에 제한되지 않습니다.

미국 정부 권리 - 상업용 소프트웨어 정부기관 사용자는 Sun Microsystems, Inc. 표준 라이선스 계약과 해당 연방조달규칙(FAR) 및 그 부칙 규정을 준수해야 합니다.

본 배포 자료에는 타사에서 개발한 자료가 포함될 수 있습니다.

본 제품의 일부는 Berkeley BSD 시스템일 수 있으며 University of California로 부터 라이선스를 취득했습니다. UNIX는 미국 및 기타 국가에서 등록 상표이며 X/Open Company, Ltd.를 통해 독점 라이선스를 취득했습니다.

Sun, Sun Microsystems, Sun 로고, Solaris 로고, StorageTek, Java Coffee Cup 로고, docs.sun.com, Java 및 Solaris는 미국 및 기타 국가에서 Sun Microsystems, Inc.와 해당 자회사의 상표 또는 등록 상표입니다. 모든 SPARC 상표는 라이선스 하에 사용되며 미국 및 기타 국가에서 SPARC International, Inc.의 상표 또는 등록 상표입니다. SPARC 상표가 부착된 제품은 Sun Microsystems Inc.가 개발한 아키텍처를 기반으로 합니다. Intel은 미국 및 기타 국가에서 통용되는 Intel Corporation 또는 자회사의 상표 또는 등록 상표입니다. Intel Inside는 미국 및 기타 국가에서 통용되는 Intel Corporation 또는 자회사의 상표 또는 등록 상표입니다. Microsoft는 미국 및 기타 국가에서 통용되는 Microsoft Corporation 또는 자회사의 상표 또는 등록 상표입니다. Windows는 미국 및 기타 국가에서 통용되는 Microsoft Corporation 또는 자회사의 상표 또는 등록 상표입니다.

OPEN LOOK 및 Sun™ Graphical User Interface는 Sun Microsystems, Inc.가 해당 사용자 및 권리 양도 사용자를 위해 개발했습니다. Sun은 컴퓨터 업계에서 시각적 또는 그래픽 사용자 인터페이스 개념을 연구하고 개발하는 데 있어 Xerox의 선구자적 업적을 인정합니다. Sun은 Xerox에서 Xerox Graphical User Interface에 대한 비독점 라이선스를 취득했습니다. 이 라이선스는 OPEN LOOK GUI를 구현하고 어떤 식으로 Sun의 서면 라이선스 계약을 준수하는 Sun의 권리 양도 사용자에게도 적용됩니다.

이 설명서에 나와 있는 제품 및 정보는 미국 수출 규제법에 의해 규제되며 다른 국가에서 수출입 법률의 적용을 받을 수 있습니다. 핵무기, 미사일, 생화학 무기 또는 해상 핵무기의 최종 사용 또는 최종 사용자는 직접적이든 간접적이든 엄격하게 금지됩니다. 미국 수출입 금지 대상 국가 또는 추방 인사와 특별히 지명된 교포를 포함하여(그러나 이에 국한되지 않음) 미국 수출 제의 대상으로 지목된 사람에 대한 수출이나 재수출은 엄격히 금지됩니다.

본 설명서는 "있는 그대로" 제공되며 상업성, 특정 목적에 대한 적합성 또는 비침해성에 대한 모든 묵시적 보증을 포함하여 모든 명시적 또는 묵시적 조건, 표현 및 보증에 대해 어떠한 책임도 지지 않습니다. 이러한 보증 부인은 법적으로 허용된 범위 내에서만 적용됩니다.

목차

머리말	5
1 시작	7
Windows Server 설치 정보	7
중요 설치 고려 사항	7
지원되는 Windows 운영 체제	8
수동 설치	9
워크스테이션에 Windows 이미지 배포	9
2 드라이버 패키지 다운로드	11
드라이버 다운로드	11
▼ 드라이버 다운로드	11
3 대용량 스토리지 드라이버 제공 준비(Windows Vista Ultimate만 해당)	13
대용량 스토리지 드라이버 제공 방법 선택	13
대용량 스토리지 드라이버 디스크 만들기	14
▼ 대용량 스토리지 드라이버 디스크 만들기(플로피 또는 플로피 이외 매체)	14
4 운영 체제용 디스크 준비	17
진단 파티션 삭제 없이 사전 설치된 파티션 제거	17
▼ 사전 설치된 파티션 제거	18
Intel AHCI SATA 또는 RAID에 대해 시스템 BIOS 설정 및 디스크 구성	18
▼ Intel AHCI SATA 또는 RAID에 대해 시스템 BIOS 설정 및 디스크 구성	18
선택적 Sun StorageTek PCIe SAS 4포트 내장 HBA를 통해 디스크를 RAID에 대해 구성 ...	20
▼ RAID에 대해 디스크 구성	21
추가 정보	21

5	Windows Vista Ultimate 설치	23
	설치 요구 사항	23
	운영 체제 설치	23
	▼ 운영 체제 설치	24
6	Windows Server 2008 설치	29
	설치 요구 사항	29
	운영 체제 설치	29
	▼ 운영 체제 설치	30
7	중요 드라이버 및 소프트웨어 업데이트	35
	워크스테이션 드라이버 업데이트	35
	▼ 도구 및 드라이버 설치 마법사를 통해 워크스테이션 드라이버 설치	36
	▼ 워크스테이션 드라이버 수동으로 설치	37
	보완 소프트웨어 설치	39
	▼ 보완 소프트웨어 설치	40
	보조 소프트웨어를 통한 워크스테이션 관리	40
	StorageTek MegaRAID Storage Manager를 이용한 RAID 관리	41
	Intel ASF를 이용한 워크스테이션 관리	41
8	WIM 이미지에 Sun Ultra 27 워크스테이션 드라이버 통합	43
	필요한 드라이버 결정	43
	WIM 이미지에 드라이버 추가	44
	시작하기 전에	44
	색인	49

머리말

이 문서에는 Sun Ultra™ 27 워크스테이션에 Windows Vista Ultimate 또는 Windows Server 2008 운영 체제를 설치하기 위한 지침이 포함되어 있습니다.

관련 문서

Sun Ultra 27 워크스테이션의 문서들은 다음 웹 사이트의 위치에 설명되어 있습니다.

<http://docs.sun.com/app/docs/prod/ultra27.ws#hic>

위 웹 사이트에서는 이 중 일부 문서에 대한 중국어 간체, 일본어, 프랑스어, 독일어 및 스페인어 번역 버전을 제공합니다. 영문 설명서는 자주 개정되며 번역본보다 최신 내용이 수록되어 있습니다.

모든 하드웨어 및 기타 설명서는 다음 웹 사이트에서 제공합니다.

<http://docs.sun.com>

관련 타사 웹 사이트 참조

이 문서에서는 타사 URL을 참조하며 추가 관련 정보를 제공합니다.

주 - Sun은 본 설명서에서 언급된 타사 웹 사이트의 가용성 여부에 대해 책임을 지지 않습니다. 또한 해당 사이트나 자원을 통해 제공되는 내용, 광고, 제품 및 기타 자료에 대해 어떠한 보증도 하지 않으며 그에 대한 책임도 지지 않습니다. Sun은 이러한 사이트 또는 리소스를 통해 제공되는 내용, 상품 또는 서비스의 사용이나 의존으로 인해 또는 이와 관련하여 실제적인 또는 주장되는 손해나 손실에 대해 책임을 지지 않습니다.

활자체 규약

다음 표는 이 설명서에서 사용된 활자체 규약을 설명합니다.

표 P-1 활자체 규약

활자체	의미	예
<i>AaBbCc123</i>	명령, 파일 및 디렉토리 이름과 화면에 표시되는 컴퓨터의 출력 내용	.login 파일을 편집하십시오. 모든 파일을 나열하려면 <code>ls -a</code> 를 사용하십시오. machine_name%에 메일이 있습니다.
AaBbCc123	입력 내용이 화면에 표시되는 컴퓨터의 출력 내용에 대비됨	<code>machine_name%su</code> Password:
<i>aabbcc123</i>	자리 표시자: 실제 이름 또는 값으로 변경	파일 제거를 위한 명령은 rm 파일 이름 입니다.
<i>AaBbCc123</i>	설명서 제목, 새 용어 및 강조 대상 용어	사용자 설명서 의 6장을 읽으십시오. <i>cache</i> 는 로컬로 저장되는 사본입니다. 파일을 저장하지 마십시오. 주: 일부 강조 항목은 온라인에서 굵은체로 표시됩니다.

Sun은 여러분의 의견을 환영합니다.

Sun은 설명서의 내용을 개선하기 위해 노력을 기울이고 있으며 언제나 여러분의 의견과 제안을 환영합니다. 의견을 보내려면 <http://docs.sun.com>에서 피드백을 클릭하십시오.

시작

이 장은 Sun Ultra 27 워크스테이션에 Windows Vista Ultimate 또는 Windows Server 2008 운영 체제를 설치하기 전에 알아야 하는 중요한 지침과 정보를 제공합니다.

이 장은 다음의 항목들로 구성되어 있습니다.

- 7 페이지 “Windows Server 설치 정보”
- 7 페이지 “중요 설치 고려 사항”
- 8 페이지 “지원되는 Windows 운영 체제”
- 9 페이지 “수동 설치”
- 9 페이지 “워크스테이션에 Windows 이미지 배포”

Windows Server 설치 정보

이 문서의 다음 장에서는 Windows Vista Ultimate 및 Windows Server 2008 운영 체제를 설치하는 방법을 설명합니다. 이 설치 절차는 Windows Vista Ultimate 및 Windows Server 2008의 32비트와 64비트 버전 모두에 적용됩니다.

Windows Vista Ultimate을 설치할 경우 대용량 스토리지 드라이버는 Windows Vista Ultimate 배포 매체에 포함되어 있지 않습니다. Windows Server 2008을 설치할 경우 필요한 대용량 스토리지 드라이버는 Windows Server 2008 배포 매체에 포함되어 있습니다.

중요 설치 고려 사항

Sun 워크스테이션에 연결된 대용량 스토리지 장치에 Windows Server 운영 체제를 설치하기 전에 다음 중요 고려 사항에 유의하십시오.

- Windows 운영 체제를 설치할 경우 사전 설치된 운영 체제를 포함하여 부팅 드라이브의 모든 데이터가 덮어 쓰여지게 됩니다.

- 대용량 스토리지 장치에 연결된 내장 Intel® ICH10R AHCI SATA 디스크 컨트롤러를 사용하고 RAID 구성의 일부로 부팅 드라이브를 포함하려는 경우, 먼저 시스템의 BIOS 설정 유틸리티(부팅 중 F2를 눌러 액세스 가능)를 사용하여 시스템의 SATA 구성 설정을 "RAID"용으로 설정해야 합니다. 그런 다음 Windows 운영 체제를 설치하기 전에 Intel Matrix Storage Manager 옵션 ROM 유틸리티(워크스테이션 부팅 중 Ctrl-I를 눌러 액세스 가능)를 사용하여 RAID 볼륨을 구성해야 합니다.
- 선택적 Sun StorageTek™ PCIe SAS 4-포트 내장 HBA(SGXPCIE4SAS3- Z, LSI 기반)가 대용량 스토리지 장치에 연결되어 있고 부팅 드라이브를 RAID 구성의 일부로 포함하려는 경우, Windows 운영 체제를 설치하기 전에 컨트롤러의 BIOS 구성 유틸리티(워크스테이션 부팅 중 Ctrl-C를 눌러 액세스 가능)를 사용하여 RAID 볼륨을 구성해야 합니다.

주 - 추가적인 하드웨어가 필요한 구성의 경우 운영 체제를 설치하기 전에 하드웨어를 설치해야 합니다. 또한 워크스테이션의 BIOS 설정 프로그램에서 부팅 장치 우선 순위를 구성해야 할 수도 있습니다.

- 운영 체제 설치 중에는 디스크 컨트롤러에 대용량 스토리지 드라이버를 제공하는 것이 중요합니다. Windows Vista Ultimate에는 워크스테이션에 필요한 대용량 스토리지 드라이버가 포함되어 있지 않습니다. 대용량 스토리지 드라이버는 플로피 디스크, USB 플래시 디스크 또는 CD/DVD로 제공될 수 있습니다.
- **Sun Ultra 27 워크스테이션 제품 안내서**에서 해당 부분을 검토하여 워크스테이션의 알려진 문제점과 설치하려는 Windows 버전을 검토하십시오.

이 문서에 나와 있는 설치 절차는 대용량 스토리지 드라이버 및 운영 체제 매체에 대한 설치 방법을 선택하는 프로세스를 안내합니다.

지원되는 Windows 운영 체제

Sun Fire X 27 워크스테이션은 이 문서의 발행 시 다음 Microsoft Windows 운영 체제를 지원합니다.

- Microsoft Windows Vista, Ultimate(32 또는 64비트)
- Microsoft Windows Server 2008, Standard Edition(32 또는 64비트)

지원되는 운영 체제의 업데이트된 목록은 다음 Sun Ultra 27 워크스테이션 제품 페이지에서 확인할 수 있습니다.

<http://www.sun.com/desktop/index.jsp>

수동 설치

이 절에서는 로컬로 Microsoft Windows Vista Ultimate 또는 Windows Server 2008을 워크스테이션에 수동으로 설치하기 위한 단계의 개요를 제공합니다.

주 - 워크스테이션에 Microsoft Windows Vista Ultimate 또는 Windows Server 2008을 설치하기 위해 Windows Deployment Services를 사용하려는 경우 8 장, “WIM 이미지에 Sun Ultra 27 워크스테이션 드라이버 통합”을 참조하십시오.

Microsoft Windows Vista Ultimate 또는 Windows Server 2008을 CD에서 워크스테이션에 설치하려면 다음 절차를 순서대로 완료하십시오.

1. 드라이버 패키지를 다운로드합니다(2 장, “드라이버 패키지 다운로드” 참조).
2. Windows Vista Ultimate 설치를 위해 대용량 스토리지 드라이버 매체를 준비합니다(3 장, “대용량 스토리지 드라이버 제공 준비(Windows Vista Ultimate만 해당)” 참조).
3. Windows 설치를 위한 워크스테이션 내부 스토리지 장치를 준비합니다(4 장, “운영 체제용 디스크 준비” 참조)
4. Windows를 설치합니다(5 장, “Windows Vista Ultimate 설치” 또는 6 장, “Windows Server 2008 설치” 참조).
5. 중요 워크스테이션 드라이버를 업데이트합니다(7 장, “중요 드라이버 및 소프트웨어 업데이트” 참조).

이 절차를 마치면 Windows 운영 체제가 성공적으로 설치됩니다.

워크스테이션에 Windows 이미지 배포

Windows Deployment Services(WDS) 서버를 사용하여 Windows Vista Ultimate 또는 Windows Server 2008을 워크스테이션에 배포하려는 경우, 워크스테이션에 필요한 드라이버로 WIM 이미지를 만들고 마운트하는 것에 대한 정보는 8 장, “WIM 이미지에 Sun Ultra 27 워크스테이션 드라이버 통합”을 참조하십시오.

드라이버 패키지 다운로드

이 장에서는 Windows Vista Ultimate 또는 Windows Server 2008 설치에 필요한 워크스테이션 특정 드라이버 패키지의 다운로드 방법에 대해 설명합니다.

주 - 최신 도구 및 드라이버 DVD가 있는 경우 다음 장으로 진행할 수 있습니다. 도구 및 드라이버 DVD가 최신 버전인지 확인하려면 다음 설명에 따라 Sun 다운로드 사이트에서 다운로드 가능한 이미지를 확인하십시오.

드라이버 다운로드

Sun 소프트웨어 다운로드 사이트에서 필요한 Windows 대용량 스토리지 드라이버 및 선택적 소프트웨어나 전체 도구 및 드라이버 DVD 이미지를 다운로드하십시오.

▼ 드라이버 다운로드

- 1 해당 워크스테이션의 드라이버 다운로드 사이트로 이동합니다.

<http://www.sun.com/download/index.jsp>

View by Category(범주별로 보기)와 **x64 Servers & Workstations**(x64 서버 및 워크스테이션)을 차례로 선택한 다음 제품 목록에서 Ultra 27을 선택합니다.

- 2 다음 다운로드 옵션 중 하나를 선택합니다.

- Windows 설치에 네트워크 드라이버와 대용량 스토리지 드라이버만 필요할 경우 Windows.zip을 하드 디스크에 다운로드합니다.
- 서버에 모든 드라이버와 지원되는 소프트웨어를 갖추려면 도구 및 드라이버 ISO 이미지를 다운로드합니다. ISO 이미지는 CD/DVD 버너가 있는 시스템에서 설치 중 액세스 가능한 DVD를 만드는 데 사용할 수 있습니다.

- 3 운영 체제 설치를 시작할 때 드라이버 패키지를 사용할 수 있는지 확인합니다. 다음 중 하나를 수행합니다.
 - Windows Vista Ultimate을 설치하는 경우 3 장, “대용량 스토리지 드라이버 제공 준비(Windows Vista Ultimate만 해당)”를 진행하십시오.
 - Windows Server 2008을 설치하는 경우 4 장, “운영 체제용 디스크 준비”를 참조하십시오.

대용량 스토리지 드라이버 제공 준비 (Windows Vista Ultimate만 해당)

이 장에는 Windows Vista Ultimate 설치에 필요한 대용량 스토리지 드라이버 매체 준비에 대한 지침이 들어 있습니다.

주 - Windows Server 2008의 경우 Sun Ultra 27 워크스테이션에 Windows를 설치하기 위해 필요한 모든 드라이버가 Windows 배포 매체에 포함되어 있습니다. Windows Vista Ultimate를 설치하는 경우 여기에서 설명한 방법 중 하나를 통해 설치 중에 대용량 스토리지 드라이버를 제공해야 합니다.

이 장은 다음 절로 구성됩니다.

- 13 페이지 “대용량 스토리지 드라이버 제공 방법 선택”
- 14 페이지 “대용량 스토리지 드라이버 디스크 만들기”

대용량 스토리지 드라이버 제공 방법 선택

Windows Vista Ultimate 설치에 적합한 대용량 스토리지 드라이버를 제공하기 위해 해당 환경의 요구에 맞는 방법을 표 3-1의 방법 목록에서 선택합니다. 선택한 방법을 기록합니다.

주 - Windows Server 2008의 경우 Sun Ultra 27 워크스테이션에 Windows를 설치하기 위해 필요한 모든 드라이버가 Windows 배포 매체에 포함되어 있습니다. Windows Vista Ultimate를 설치할 경우 다음에서 설명한 방법 중 하나를 사용하여 설치 중 대용량 스토리지 드라이버를 제공해야 합니다.

표 3-1 Windows Vista Ultimate에 대용량 스토리지 드라이버를 제공하는 방법

대용량 스토리지 드라이버 제공 방법	추가 요구 사항
<p>Floppy Disk Local(플로피 디스크 로컬): 워크스테이션의 USB 포트에 외장 연결된 물리적 USB 플로피 디스크를 사용합니다. 허브에 연결하지 마십시오. 설치가 실패할 수 있습니다.</p>	<ul style="list-style-type: none"> ■ "Designed for Windows"(Windows용으로 설계됨)로 나열된 외장 USB 플로피 디스크 드라이브 ¹ Windows Marketplace 사이트(http://www.windowsservercatalog.com/marketplace/) ■ 플로피 디스크
<p>Non-Floppy Media(플로피 이외 매체): 워크스테이션에 넣은 USB 플래시 디스크나 CD/DVD 매체를 사용합니다.</p>	<ul style="list-style-type: none"> ■ CD/DVD 또는 USB 플래시 드라이브 매체

¹ Windows용으로 설계된 USB 플로피 드라이브를 사용하지 않을 경우 OS 설치 중에는 해당 드라이버가 설치된 것으로 표시되지만 시스템을 재부팅하면 Windows 설치의 그래픽 부분에서 해당 드라이버를 다시 찾지 못하고 설치가 실패하여 오류 메시지가 표시될 수 있습니다.

대용량 스토리지 드라이버 디스크 만들기

Floppy Disk Local(플로피 디스크 로컬) 또는 *Non-Floppy Media(플로피 이외 매체)* 제공 방법의 경우 Windows Vista Ultimate 설치를 진행하기 전에 대용량 스토리지 드라이버를 담을 적합한 매체를 준비해야 합니다.

다음 시스템 구성 및 자료를 준비하십시오.

- Floppy Disk Local(플로피 디스크 로컬) 방법의 경우 빈 플로피 디스크와 USB 플로피 드라이브가 연결된 Windows 시스템이 필요합니다.
- Non-Floppy Media(플로피 이외 매체) 방법의 경우 Windows 시스템에서 USB 포트에 연결된 USB 플래시 디스크나 Windows 시스템에 연결된 CD/DVD 버너가 필요합니다.
- Sun 다운로드 사이트에서 다운로드한 최신 Windows.zip 파일(자세한 내용은 2 장, “드라이버 패키지 다운로드” 참조)
 —또는—
- 워크스테이션에 대한 최신 도구 및 드라이버 DVD(자세한 내용은 2 장, “드라이버 패키지 다운로드” 참조)

▼ 대용량 스토리지 드라이버 디스크 만들기(플로피 또는 플로피 이외 매체)

Sun은 Windows Vista Ultimate 설치에 필요한 대용량 스토리지 드라이버 디스크의 수동 제작을 지원하기 위해 필요한 파일을 제공합니다.

- 1 Sun 다운로드 사이트에서 windows.zip을 다운로드한 경우(2장, “드라이버 패키지 다운로드” 참조) 2단계를 진행하십시오.
—또는—
CD/DVD 드라이브가 있는 Windows 시스템에 도구 및 드라이버 DVD를 넣습니다. CD가 자동으로 시작됩니다. 기본 메뉴에서 Exit 버튼을 클릭합니다. 이후 다음 하위 단계를 수행합니다.
 - a. Windows 탐색기를 시작하고 도구 및 드라이버 DVD로 이동합니다.
 - b. Drivers 폴더를 두 번 클릭하여 엽니다.
 - c. 9단계로 건너뜀니다.
- 2 플로피 드라이브가 있고 Microsoft Windows를 실행하는 시스템에서 임시 디렉토리에 windows.zip 파일을 복사합니다.
- 3 Windows 탐색기를 시작합니다.
- 4 다운로드한 파일을 저장한 폴더로 이동합니다.
- 5 windows.zip을 선택합니다.
- 6 File 메뉴에서 Extract All을 클릭합니다.

주 - Windows 탐색기 버전이 압축된 폴더를 기본적으로 지원하지 않을 경우 타사 유틸리티를 사용하여 zip 파일 내용의 압축을 풉니다. 압축을 푼 후에도 폴더의 디렉토리 구조를 그대로 유지하십시오.

- 7 새 폴더(빈 폴더)에 파일의 압축을 풉니다.
- 8 Windows 탐색기를 시작하고 압축을 푼 파일이 있는 폴더로 이동합니다.
- 9 windows 폴더를 두 번 클릭하여 엽니다.
- 10 선택적 Sun StorageTek SAS PCIe 4포트 내장 HBA를 사용하는 경우 SAS 폴더를 두 번 클릭하여 열고 11단계로 건너뜀니다.
—또는—
ACHI10 디스크 컨트롤러를 사용하는 경우 다음 하위 단계를 수행합니다.
 - a. Windows 작업 표시줄에서 Start 버튼을 클릭합니다.
 - b. Run을 클릭합니다.

c. Open 필드에 다음 명령을 입력합니다.

```
drivename:\source_path\windows\sata\setup.exe -a -pc:\ destination_path
```

주 -p 플래그의 경우 플래그와 인수 사이에 공백이 없어야 합니다.

여기서 *drivename*은 설치 파일이 있는 드라이브 문자, *source_path*는 설치 파일 경로, *c:\destination_path*는 파일의 압축을 풀 위치입니다.

d. 명령을 실행하면 설치 프로그램이 시작됩니다. 프롬프트를 클릭합니다.

이렇게 하면 드라이버를 설치하는 것이 아니라 지정한 *destination_path*로 드라이버 파일을 복사하는 것입니다.

주 -p 플래그를 사용하지 않는 경우 *c:\Program Files\Intel\Intel Matrix Storage Manager*에 파일의 압축이 풀립니다.

e. Windows 탐색기를 시작하고 압축을 푼 파일이 있는 폴더로 이동합니다.

11 설치에 부합하는 Windows 버전 폴더(32비트 또는 64비트 Windows)를 두 번 클릭합니다.

12 다음 중 하나를 수행합니다.

- 시스템의 USB CD/DVD 드라이브에 빈 CD/DVD를 넣습니다(CD/DVD에 쓰기가 가능해야 함).
- 포맷된 빈 USB 플래시 디스크를 시스템 USB 포트에 넣습니다.
- 포맷된 빈 플로피 디스크를 시스템에 연결된 USB 플로피 드라이브에 넣습니다.

13 폴더의 모든 파일을 디스크에 삽입합니다.

14 4장, "운영 체제용 디스크 준비"를 참조하십시오.

운영 체제용 디스크 준비

Windows가 액세스할 수 있는 디스크를 준비하려면 사용 중인 디스크 컨트롤러를 구성해야 합니다. 워크스테이션은 Intel AHCI(Advanced Host Controller Interface) 통합 디스크 컨트롤러나 선택적 Sun StorageTek PCIe SAS 4포트 내장 HBA와 함께 제공됩니다. 필요한 작업은 다음 목록과 같습니다. 요구에 가장 맞는 절차에 따르십시오.

- 필요 시 사전 설치된 Solaris 파티션을 제거하여 부팅 디스크를 준비하십시오. 17 페이지 “진단 파티션 삭제 없이 사전 설치된 파티션 제거”를 참조하십시오.
- Intel AHCI 통합 디스크 컨트롤러를 사용하는 경우 AHCI 또는 RAID에 대해 시스템 BIOS를 구성해야 합니다. RAID에 대해 구성할 경우 추가적으로 RAID 볼륨을 설정해야 합니다. 18 페이지 “Intel AHCI SATA 또는 RAID에 대해 시스템 BIOS 설정 및 디스크 구성”을 참조하십시오.
- Sun StorageTek PCIe SAS 4채널 호스트 버스 어댑터(LSI 기반)를 사용하고 있고 부팅 디스크를 RAID의 일부로 포함하려는 경우 RAID 볼륨을 설정해야 합니다. 20 페이지 “선택적 Sun StorageTek PCIe SAS 4포트 내장 HBA를 통해 디스크를 RAID에 대해 구성”을 참조하십시오.
- 디스크 구성 및 관리에 대한 자세한 내용은 21 페이지 “추가 정보”를 참조하십시오.

진단 파티션 삭제 없이 사전 설치된 파티션 제거

진단(시스템 테스트) 소프트웨어는 워크스테이션용 도구 및 드라이버 DVD에 포함되어 있습니다. 진단 파티션은 진단 테스트 스크립트가 로그 파일을 작성하는 데 필요합니다. 진단 파티션이 없는 경우 진단 화면의 표시가 유일한 출력입니다. Sun Ultra 27 워크스테이션에는 진단 파티션이 사전 설치되어 있습니다. 따라서 진단 파티션을 제거한 경우를 제외하면 다시 설치할 필요가 없습니다. 진단 소프트웨어의 사용과 관련된 지침은 **Sun Ultra 27 Workstation Service Manual**에 나와 있습니다.

진단 파티션을 제거한 경우 도구 및 드라이버 CD에서 Create Diagnostic Partition(진단 파티션 만들기) 옵션을 사용해 다시 만들 수 있습니다. 이에 대한 지침은 **Sun Ultra 27 Workstation Service Manual**을 참조하십시오.

진단 파티션을 제외하고 부팅 하드 디스크 드라이브에서 모든 파티션을 지우려면 도구 및 드라이버 CD 기본 메뉴에서 Erase Primary Boot Hard Disk(기본 부팅 하드 디스크 지우기) 옵션을 사용하십시오.

▼ 사전 설치된 파티션 제거

Erase Primary Boot Hard Disk(기본 부팅 하드 디스크 지우기) 옵션은 진단 파티션을 제외하고 하드 드라이브의 모든 파티션 및 모든 사용자 데이터를 지웁니다.



주의 - 이 작업을 수행하기 전에 저장할 모든 데이터를 하드 드라이브에 백업하십시오.

- 1 도구 및 드라이버 CD를 시스템에 넣습니다.
- 2 기본 메뉴가 표시되면 도구 및 드라이버 DVD 기본 메뉴에서 **Erase Primary Boot Hard Disk(기본 부팅 하드 디스크 지우기)** 옵션을 선택합니다.
이 옵션은 기본 하드 드라이브에 있는 진단 파티션을 제외하고 현재의 모든 파티션을 지웁니다. 하지만 진단 파티션은 그대로 유지됩니다.
- 3 프롬프트 메시지가 표시되면 파티션을 지울지 여부를 확인합니다.
- 4 프롬프트 메시지가 표시되면 아무 키나 눌러 시스템을 재부팅합니다.

Intel AHCI SATA 또는 RAID에 대해 시스템 BIOS 설정 및 디스크 구성

워크스테이션의 Intel AHCI 통합 디스크 컨트롤러를 사용할 때는 Windows를 설치하기 전에 SATA 디스크를 AHCI나 Intel RAID에 대해 구성해야 합니다. SATA 디스크가 있는 시스템의 경우 Windows가 디스크에 액세스하려면 이 작업을 수행해야 합니다.

▼ Intel AHCI SATA 또는 RAID에 대해 시스템 BIOS 설정 및 디스크 구성

- 1 시스템의 전원을 켭니다.
- 2 Sun 로고 화면이 나타나면 F2 키를 눌러 BIOS Setup 메뉴를 시작합니다.
- 3 BIOS Utility 대화 상자에서 **Advanced -> IDE Configuration**을 선택합니다.
IDE Configuration 메뉴가 표시됩니다.

- 4 IDE Configuration 메뉴에서 Configure SATA as를 선택하고 Enter를 누릅니다.
SATA 옵션 목록을 보여 주는 메뉴가 표시됩니다.
- 5 SATA Options 메뉴에서 다음 중 하나를 선택합니다.
 - AHCI for a system using SATA disks (non-RAID)(NRAID SATA 디스크를 사용하는 시스템의 AHCI)
 - RAID to create an Intel Matrix RAID(Intel Matrix RAID 만드는 RAID)
- 6 F10을 눌러 변경 사항을 저장하고 BIOS Utility를 종료한 다음 서버를 재부팅합니다. 그런 다음 다음 중 하나를 수행합니다.
 - 부팅 디스크를 RAID의 일부로 만들지 않으려면 운영 체제 설치를 진행합니다(5 장, “Windows Vista Ultimate 설치” 또는 6 장, “Windows Server 2008 설치” 참조).
 - 부팅 디스크를 RAID의 일부로 만들려면 다음 단계를 진행하십시오.
- 7 부팅 디스크를 RAID의 일부로 만들려는 경우 부팅 프로세스 중 프롬프트가 표시되면 Ctrl-I를 눌러 Intel Matrix Storage Manager 옵션 ROM 유틸리티를 시작합니다.
Intel Matrix Storage Manager 기본 메뉴가 표시됩니다.
- 8 기본 메뉴에서 1. Create RAID Volume 메뉴 옵션을 선택합니다.
Create RAID Volume 메뉴가 표시됩니다.
- 9 Create RAID Volume 메뉴에서 다음을 수행합니다.
 - a. RAID 볼륨의 이름을 입력한 다음 Enter를 누릅니다(또는 Enter를 눌러 기본값 수락).
 - b. RAID 수준(0, 1, 5, 10)을 선택하고 Enter를 누릅니다.
위, 아래 화살표 키를 사용하여 사용 가능한 RAID 수준 값을 탐색합니다.

주 - RAID 0은 결합 허용을 제공하지 않습니다.

 - c. 어레이에 대해 디스크를 선택합니다.
 - d. 프롬프트가 표시되면 스트립 크기를 선택하고 Enter를 누릅니다(또는 Enter를 눌러 기본값 128KB 수락).
 - e. 볼륨 용량을 지정하고 Enter를 누릅니다(또는 Enter를 눌러 기본값인 선택한 전체 디스크 크기 수락).

- f. Create Volume을 선택하고 Enter를 누릅니다.
모든 데이터가 손실될 수 있음을 알리는 다음 경고 메시지가 표시됩니다.
Are you sure you want to create this volume? Y or N.
- g. Y를 눌러 볼륨 생성을 확인합니다.
새로운 RAID 볼륨이 생성됩니다. RAID 볼륨을 설명하는 정보가 표시됩니다(예: RAID ID, 볼륨 이름, 수준, 상태 등).
- 10 EXIT를 선택하고 Enter를 눌러 Intel Matrix Storage Manager 유틸리티를 종료합니다.
Intel Matrix Storage Manager 유틸리티 종료를 확인하는 확인 메시지가 표시됩니다.
- 11 Y를 눌러 종료를 확인합니다.
- 12 RAID 볼륨에서 파티션을 생성하려면 워크스테이션의 CD/DVD 드라이브에 도구 및 드라이버 DVD를 넣습니다.
- 13 시스템을 재부팅합니다.
- 14 시스템이 도구 및 드라이버 DVD로 부팅됩니다. 기본 메뉴에서 4. Exit to DOS를 선택합니다.
- 15 DOS 프롬프트에서 다음 명령을 입력합니다.
fdisk
- 16 하드 디스크 섹터 0에 부팅 섹터 ID가 없음을 나타내는 프롬프트가 표시되면 Y를 눌러 디스크를 초기화합니다.
- 17 다음 중 하나를 수행합니다.
- Windows Vista Ultimate 설치를 시작하려면 5 장, “Windows Vista Ultimate 설치”를 진행합니다.
 - Windows Server 2008 설치를 시작하려면 6 장, “Windows Server 2008 설치”를 진행합니다.

선택적 Sun StorageTek PCIe SAS 4포트 내장 HBA를 통해 디스크를 RAID에 대해 구성

선택적 Sun StorageTek PCIe SAS 4포트 호스트 버스 어댑터를 사용하고, 부팅 디스크를 RAID의 일부로 포함하려면 Windows 설치에 앞서 디스크 컨트롤러 BIOS에서 구성 정보를 설정해야 합니다.

▼ RAID에 대해 디스크 구성

- 1 시스템의 전원을 켭니다.
- 2 POST 중에 LSI Configuration 유틸리티 시작 프롬프트가 표시되면 Ctrl-C를 누릅니다.
- 3 Adapter List 화면에서 화살표 키를 사용하여 어댑터를 선택하고 Enter를 누릅니다. Adapters properties 화면이 표시됩니다.
- 4 RAID properties를 선택합니다.
- 5 볼륨 유형 IM(Integrated Mirror—RAID 1) 또는 IMe(Integrated Mirror Enhanced—RAID 1E)를 선택합니다.
- 6 RAID에 포함할 볼륨을 선택합니다.

주 - 특정 RAID에 SAS와 SATA 볼륨을 혼합하지 마십시오.

- 7 어레이가 설정되면 변경 사항을 저장하고 종료합니다.

주 - IM 및 IME RAID 어레이를 생성한 후에는 시스템이 자동 재설정을 수행하여 쓰기 캐시 기능을 사용 가능하게 합니다.

- 8 다음 중 하나를 수행합니다.
 - Windows Vista Ultimate 설치를 시작하려면 5 장, “Windows Vista Ultimate 설치”를 진행합니다.
 - Windows Server 2008 설치를 시작하려면 6 장, “Windows Server 2008 설치”를 진행하십시오.

추가 정보

디스크 컨트롤러 솔루션 사용에 대한 자세한 내용은 Sun 설명서 웹 사이트의 다음 문서를 참조하십시오.

- Sun StorageTek PCIe SAS 4채널 HBA의 경우 **Sun LSI 106x BIOS RAID User's Guide**(820-4933)를 참조하십시오. 이 설명서는 다음 웹 사이트에서 제공합니다.
<http://docs.sun.com/app/docs/coll/sf-hba-lsi>
- Intel ICH10R 통합 디스크 컨트롤러의 경우 **Sun Ultra 27 Workstation Service Manual**(820-6776)를 참조하십시오.

주 - 워크스테이션의 BIOS 설정 유틸리티 사용에 대한 자세한 내용은 **Sun Ultra 27 Workstation Service Manual(820-6776)**에서 제공합니다.

Windows Vista Ultimate 설치

이 장에서는 Windows Vista Ultimate 운영 체제를 Sun Ultra 27 워크스테이션에 설치하는 방법을 설명합니다.

설치 요구 사항

운영 체제 설치를 시작하기 전에 다음을 갖추어야 합니다.

- 워크스테이션용 최신 소프트웨어 다운로드. 2 장, “드라이버 패키지 다운로드”를 참조하십시오.
- 운영 체제 설치 프로세스 중 사용할 대용량 스토리지 드라이버 미디어어를 만듭니다. 3 장, “대용량 스토리지 드라이버 제공 준비(Windows Vista Ultimate만 해당)”를 참조하십시오.
- 4 장, “운영 체제용 디스크 준비”에서 설명한 대로 시스템 BIOS를 구성하고 디스크를 준비합니다.

주 - 이 절에서는 전체 Microsoft Windows Vista Ultimate 설치 프로세스를 설명하지 않습니다. 이 절에서는 Sun 워크스테이션에 Windows Vista Ultimate을 설치하는 과정에 대한 특정 단계만 다룹니다.

운영 체제 설치



주의 - Windows 설치는 부팅 디스크로 지정한 드라이브를 포맷합니다. 해당 디스크에 있는 기존의 모든 데이터는 손실됩니다.

▼ 운영 체제 설치

- 1 23 페이지 "설치 요구 사항"에서 열거한 모든 요구 사항을 완료했는지 확인합니다.
- 2 워크스테이션의 전원을 켭니다.
BIOS POST 프로세스가 시작됩니다.
- 3 BIOS POST 화면에 Press F8 for BBS POPUP 프롬프트가 표시되면 F8을 누릅니다(그림 5-1 참조).
BBS POPUP 메뉴에서는 부팅 장치를 선택할 수 있습니다.

```

Initializing USB Controllers .. Done.
Press F2 to run Setup (CTRL+E on Remote Keyboard)
Press F8 for BBS POPUP (CTRL+P on Remote Keyboard)
Press F12 to boot from the network (CTRL+N on Remote Keyboard)
    
```

그림 5-1 F8 BBS POPUP 프롬프트 예

- 4 BIOS POST 프로세스가 완료되면 Boot Device 메뉴가 표시됩니다(그림 5-2 참조). 이제 서버의 DVD 드라이브에 Windows 매체 CD를 넣습니다.



그림 5-2 Boot Device 메뉴 예

- 5 Boot Device 메뉴에서 DVD/CD-ROM 드라이브나 CD 이미지를 선택하고 Enter를 누릅니다.
Press any key to boot from CD라는 프롬프트가 표시되면 즉시 아무 키나 누릅니다.
Windows 설치 마법사가 시작됩니다.

- 6 Installation Type 페이지가 표시될 때까지 설치 마법사를 진행하고(그림 5-3 참조) Custom(advanced)을 클릭합니다.

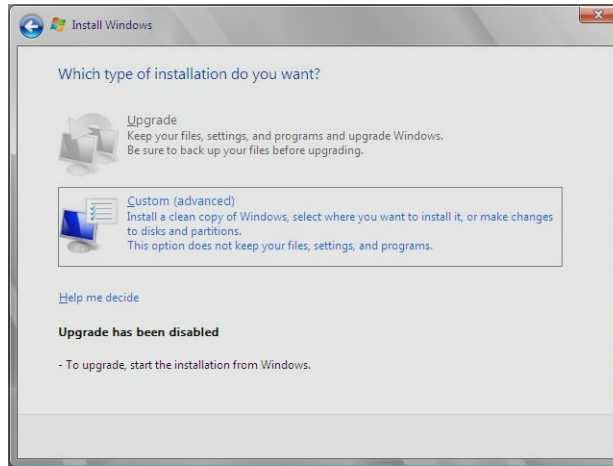


그림 5-3 Select Installation Type 페이지

- 7 Where Do You Want to Install Windows 페이지에서 그림 5-4와 같이 Load Driver 옵션을 클릭합니다.

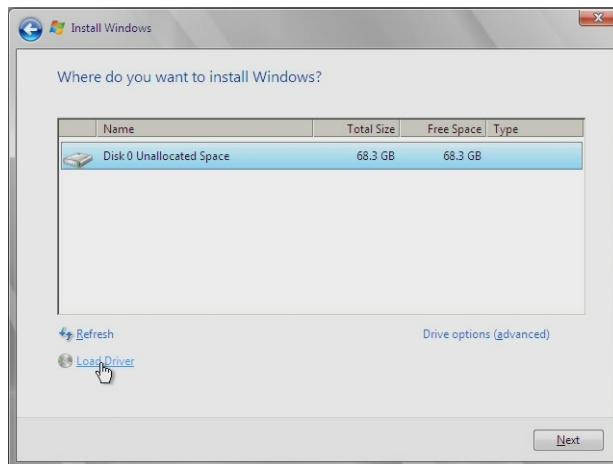


그림 5-4 Where to Install Windows 페이지 예

Load Driver 페이지가 표시됩니다.

8 Load Driver 페이지에서(그림 5-5 참조)OK를 클릭합니다.

생성한 대용량 스토리지 드라이버 매체(플로피, USB 플래시 디스크 또는 CD/DVD)에서 대용량 스토리지 드라이브가 워크스테이션에 액세스할 수 있는지 확인합니다.

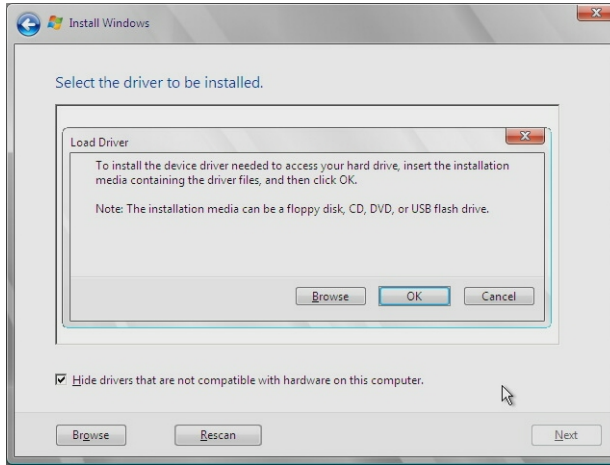


그림 5-5 Browse to Driver Media

9 Browse(찾아보기) 버튼을 클릭하고 드라이버 미디어 폴더로 이동합니다(그림 5-6 참조).

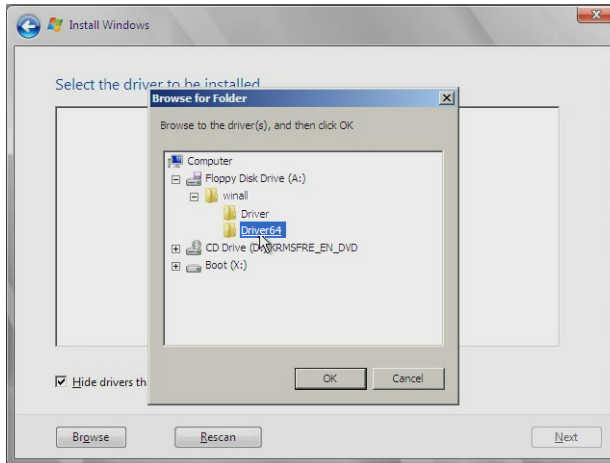


그림 5-6 Browse for Folder 화면에

10 적합한 대용량 스토리지 드라이버(32비트 또는 64비트 버전)를 선택한 다음 OK를 클릭합니다.

- SATA용 Intel ICH10 SATA AHCI Controller
- RAID용 Intel ICH10 SATA RAID Controller
- 선택적 Sun StorageTek HBA용 LSI Adapter, SAS 3000 Series, 4포트

Driver Selection 페이지가 선택된 드라이버로 표시됩니다(그림 5-7 참조).

- 11 정확한 드라이버를 선택했는지 확인한 다음 Next를 클릭합니다.

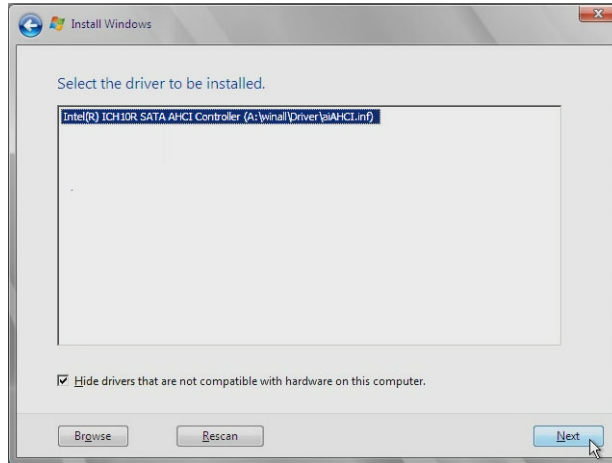


그림 5-7 Selected Driver 페이지 예

Where Do You Want to Install Windows 페이지가 표시됩니다.

- 12 Where Do You Want to Install Windows 페이지에서(그림 5-8 참조) 다음 중 하나를 수행합니다.

- Windows 기본 파티션 정보를 덮어쓰지 않으려면 Next를 클릭하고 단계 14로 건너뛸니다.
- Windows 기본 파티션 정보를 덮어쓰려면 Driver Options (advanced) 옵션을 클릭하고 다음 단계를 진행합니다.



주의 - 기존 파티션을 포맷하거나 다시 파티셔닝하면 해당 파티션의 모든 데이터가 완전 삭제됩니다.

- 13 드라이버 옵션을 표시하는 Where Do You Want to Install Windows 페이지에서(그림 5-8 참조) 다음을 수행합니다.

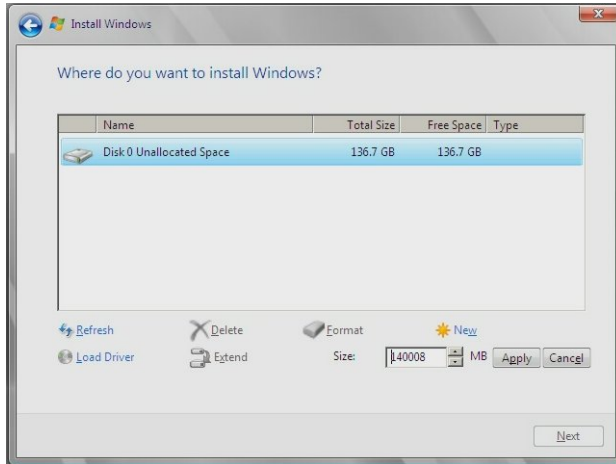


그림 5-8 파티션 정보 변경

- a. Delete를 클릭하여 기존 파티션을 제거합니다.
 - b. New를 클릭하여 새 파티션을 생성합니다.
 - c. 필요에 따라 크기 설정을 변경한 다음 Apply를 적용합니다.
 - d. Next를 클릭합니다.
- 14 Windows 설치가 시작됩니다.
설치 프로세스 중에는 시스템이 여러 번 재부팅됩니다.
- 15 Windows 설치가 완료되면 Windows가 시작되고 사용자 암호를 변경하라는 프롬프트가 표시됩니다. OK를 클릭하고 초기 사용자 로그인 계정 설정을 진행합니다.
초기 사용자 계정이 생성되면 Windows Vista Ultimate 데스크탑이 표시됩니다.
- 16 완료되면 7장, “중요 드라이버 및 소프트웨어 업데이트”를 진행합니다.

Windows Server 2008 설치

이 장에서는 Windows Server 2008 매체를 사용하여 Windows Server 2008 운영 체제를 서버에 직접 설치하는 방법에 대해 설명합니다.

설치 요구 사항

운영 체제 설치를 시작하기 전에 다음을 갖추어야 합니다.

- 워크스테이션용 최신 소프트웨어 다운로드. 2 장, “드라이버 패키지 다운로드”를 참조하십시오.
- 4 장, “운영 체제용 디스크 준비”에서 설명한 대로 시스템 BIOS를 구성하고 디스크 준비.

주 - 이 절에서는 전체 Microsoft Windows Server 2008 설치 프로세스를 다루지 않습니다. 이 절에서는 워크스테이션에 Windows Server 2008을 설치하는 과정에 대한 특정 단계만 다룹니다.

운영 체제 설치



주의 - Windows 설치는 부팅 디스크로 지정한 드라이브를 포맷합니다. 해당 디스크에 있는 기존의 모든 데이터가 손실됩니다.

▼ 운영 체제 설치

- 1 29 페이지 "설치 요구 사항"에서 열거한 모든 요구 사항을 완료했는지 확인합니다.
- 2 서버의 전원을 켭니다.
BIOS POST 프로세스가 시작됩니다.
- 3 BIOS POST 화면에 Press F8 for BBS POPUP 프롬프트가 표시되면 F8을 누릅니다(그림 6-1 참조).
BBS POPUP 메뉴에서는 부팅 장치를 선택할 수 있습니다.

```
Initializing USB Controllers .. Done.  
Press F2 to run Setup (CTRL+E on Remote Keyboard)  
Press F8 for BBS POPUP (CTRL+P on Remote Keyboard)  
Press F12 to boot from the network (CTRL+N on Remote Keyboard)
```

그림 6-1 F8 BBS POPUP 프롬프트 예

- 4 BIOS POST 프로세스가 완료되면 Boot Device 메뉴가 표시됩니다(그림 6-2 참조). 이제 서버의 DVD 드라이브에 Windows Server 2008 매체 CD를 넣습니다.



그림 6-2 Boot Device 메뉴 예

- 5 Boot Device 메뉴에서 CD/DVD를 선택하고 Enter를 누릅니다.
Press any key to boot from CD라는 프롬프트가 표시되면 즉시 아무 키나 누릅니다.
- 6 Windows 설치 마법사가 시작됩니다. Installation Type 페이지가 표시될 때까지 설치 마법사를 진행한 다음 Custom(advanced)을 클릭합니다.

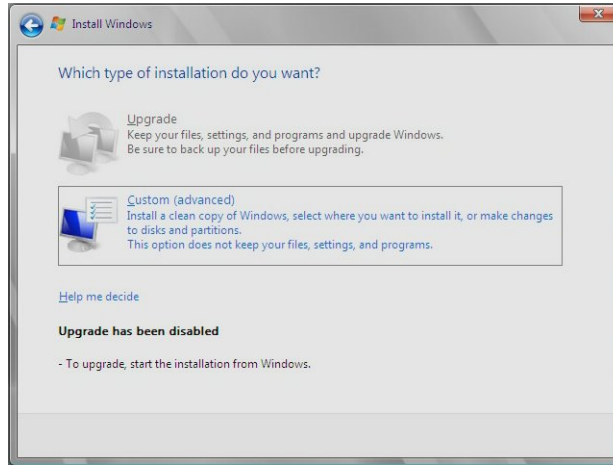


그림 6-3 Select Installation Type 페이지

7 Where to Install Windows 페이지가 표시되면(그림 6-4 참조) 다음 중 하나를 수행합니다.

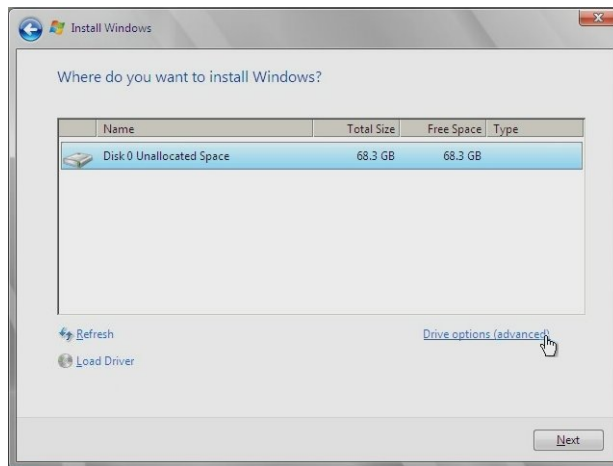


그림 6-4 Where to Install Windows 페이지 예

- Windows 기본 파티션 설정을 덮어쓰지 않으려면 Next를 클릭하고 단계 9로 건너뛵니다.
- Windows 기본 파티션 설정을 덮어쓰려면 Driver Options (advanced)를 클릭하고 다음 단계를 진행합니다.



주의 - 기존 파티션을 포맷하거나 다시 파티셔닝하면 해당 파티션의 모든 데이터가 완전 삭제됩니다.

- 8 드라이버 옵션을 표시하는 **Where Do You Want to Install Windows** 페이지(그림 6-5 참조)에서 다음을 수행합니다.

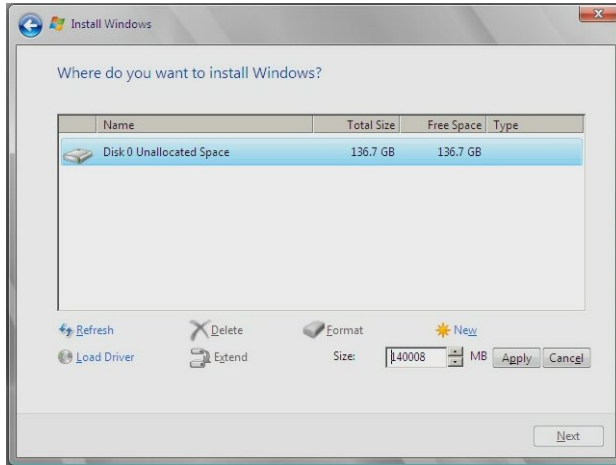


그림 6-5 파티션 정보 변경

- a. **Delete**를 클릭하여 기존 파티션을 제거합니다.
 - b. **New**를 클릭하여 새 파티션을 생성합니다.
 - c. 필요에 따라 크기 설정을 변경한 다음 **Apply**를 적용합니다.
 - d. **Next**를 클릭합니다.
- 9 **Windows** 설치가 시작됩니다.
설치 프로세스 중에는 서버가 여러 차례 재부팅됩니다.
- 10 **Windows** 설치가 완료되면 **Windows**가 시작되고 사용자 암호를 변경하라는 프롬프트가 표시됩니다. **OK**를 클릭하고 초기 사용자 계정 설정을 진행합니다.

주 - Windows Server 2008은 이전 Windows 버전에서보다 더 강력한 암호 스키마를 시행합니다. 암호 표준에는 길이, 복잡도, 이력에 대한 제약이 포함되어 있습니다. 자세한 내용을 확인하려면 계정 생성 페이지에서 [Accessibility](#) 링크를 클릭하십시오.

초기 사용자 계정이 생성되면 Windows Server 2008 데스크탑이 표시됩니다.

- 11 완료되면 7 장, “중요 드라이버 및 소프트웨어 업데이트”를 진행합니다.

중요 드라이버 및 소프트웨어 업데이트

Windows를 처음 설치한 후 시스템의 올바른 작동을 위해 Sun Ultra 27 워크스테이션 특정 드라이버로 표준 Windows 드라이버를 업데이트해야 합니다. 이 장은 다음 절로 구성됩니다.

- 35 페이지 “워크스테이션 드라이버 업데이트”
- 39 페이지 “보완 소프트웨어 설치”
- 40 페이지 “보조 소프트웨어를 통한 워크스테이션 관리”

이 장의 절차에서는 이미 다음 사항을 수행한 경우를 가정합니다.

- Microsoft Windows Vista Ultimate 또는 Windows Server 2008 운영 체제를 설치함
- 워크스테이션용 최신 도구 및 드라이버 DVD를 보유함
—또는—
- 3장, “대용량 스토리지 드라이버 제공 준비(Windows Vista Ultimate만 해당)”에서 설명한 대로 Windows.zip 다운로드

워크스테이션 드라이버 업데이트

Sun은 운영 체제 설치 후 설치해야 하는 워크스테이션에 필요한 드라이버를 제공합니다. 이러한 드라이버는 도구 및 드라이버 DVD나 Sun 소프트웨어 다운로드 사이트에서 다운로드할 수 있는 windows.zip 파일에 있습니다. 필요한 드라이버에 대한 설명은 다음 표에 있습니다.

표 7-1 추가 Sun Ultra 27 드라이버

드라이버	설명
Chipset	MBus, USB, PCI-Express 루트 및 LPC(Legacy PC) 인터페이스 컨트롤러 등과 같이 워크스테이션 하드웨어 지원에 필요한 드라이버가 포함됩니다.

표 7-1 추가 Sun Ultra 27 드라이버 (계속)

드라이버	설명
Video	NVIDIA Quadro FX(FX5800, FX3800, FX1800 또는 FX380) 그래픽 가속기에 대한 지원이 포함됩니다.
Audio	RealTek 오디오 프로세서에 대한 지원이 포함됩니다.
네트워크 인터페이스	Intel PRO/100, Intel PRO/1000 및 Intel PRO/10GbE 어댑터와 통합 네트워크 연결에 대한 지원이 포함됩니다.
TPM	Infineon TPM(Trusted Platform Module)에 대한 지원이 포함됩니다. Trusted Platform Module은 주요 작업과 기타 중요 보안 작업에 보호되는 공간을 제공하여 보안을 강화하도록 특수 설계된 내장 구성 요소입니다. TPM은 하드웨어와 소프트웨어를 모두 사용하여 가장 취약할 수 있는 단계에서 암호와 서명 키를 보호합니다.
Intel ME	Intel Management Engine Interface에 대한 지원이 포함됩니다. Intel ME 드라이버는 Intel 하드웨어 관리성 기능에 대해 로컬 OS 액세스를 지원합니다. Intel ASF(Alert Standard Format) 관리 솔루션으로 워크스테이션을 관리할 경우 Intel ME 드라이버를 설치하십시오. ASF는 온도, 전기, 팬 및 새시 침입과 같은 주요 센서 기반 상황 이벤트에 대한 원격 알림을 제공합니다. 또한 잘못된 암호, 시스템 하트비트, 부팅 실패 표시 등과 같은 운영 체제 이외의 상황에서도 추가적인 알림을 통합합니다.

다음 절차 중 하나를 수행하여 워크스테이션 드라이버를 업데이트하십시오.

- 드라이버를 자동으로 설치하려면 36 페이지 “도구 및 드라이버 설치 마법사를 통해 워크스테이션 드라이버 설치”를 참조하십시오.
- 드라이버를 수동으로 설치하려면 37 페이지 “워크스테이션 드라이버 수동으로 설치”를 참조하십시오.

▼ 도구 및 드라이버 설치 마법사를 통해 워크스테이션 드라이버 설치

- 1 시스템에 연결된 USB 외장 CD/DVD 드라이브에 도구 및 드라이버 DVD를 넣습니다. CD가 자동으로 시작됩니다.

도구 및 드라이버 기본 메뉴가 표시됩니다(그림 7-1).



그림 7-1 도구 및 드라이버 기본 메뉴

- 2 기본 메뉴에서 **Install/Update Drivers**를 클릭합니다.
화면의 지침에 따라 필요한 드라이버를 설치합니다.

▼ 워크스테이션 드라이버 수동으로 설치

- 1 다음 중 하나를 수행합니다.
 - CD/DVD 드라이브에 도구 및 드라이버 DVD를 넣습니다. DVD가 자동 시작되면 기본 메뉴의 달기 아이콘을 클릭합니다. Windows 탐색기를 사용하여 `drivers\windows` 폴더로 이동합니다.
 - Sun 다운로드 사이트에서 `windows.zip` 파일을 다운로드한 경우(2장, “드라이버 패키지 다운로드”에서 설명) 워크스테이션의 폴더에 이 파일의 압축을 풉니다.
- 2 칩셋 드라이버를 설치합니다.
 - a. Windows 탐색기를 사용하여 `windows\chipset` 드라이버 폴더로 이동합니다.
 - b. `.exe` 실행 파일을 두 번 클릭하여 설치 프로세스를 시작합니다.
화면의 지침에 따라 칩셋 드라이버를 설치합니다.

3 이더넷 드라이버를 설치하려면 다음 중 하나를 수행합니다.

- Windows 탐색기를 사용하여 windows\nic 드라이버 폴더로 이동합니다. .exe 실행 파일을 두 번 클릭합니다.
화면의 지침에 따라 이더넷 드라이버를 설치합니다.
—또는—
- Windows Device Manager(Windows 장치 관리자)를 사용하여 드라이버를 설치합니다.
 - a. Device Manager(장치 관리자)를 엽니다.
 - b. 노란색 느낌표(!)가 있는 NIC를 두 번 클릭하고 Update Driver(드라이버 업데이트)를 선택합니다.
 - c. No, not this time(아니오, 지금 연결 안 함)을 선택한 후 Next(다음)를 클릭합니다.
 - d. 목록 또는 특정 위치에서 Install(설치)을 선택한 후 Next(다음)를 클릭합니다.
 - e. Browse(찾아보기)를 클릭하고 적합한 워크스테이션 이더넷 드라이버 폴더로 이동합니다. 예:
windows\nic\pro1000
 - f. 이더넷 드라이버를 업데이트합니다.

4 TPM 드라이버를 설치합니다.

- a. Windows 탐색기를 사용하여 windows\TPM\driver\app 폴더로 이동합니다.
- b. .zip 파일의 압축을 풉니다.
- c. .exe 실행 파일을 두 번 클릭합니다.
설치 마법사에 따라 TPM 드라이버를 설치합니다.

5 Intel ME 드라이버(Intel ASF 관리 솔루션의 일부로 사용)를 설치합니다.

- a. Windows 탐색기를 사용하여 windows\me\driver 폴더로 이동합니다.
- b. .exe 실행 파일을 두 번 클릭합니다.
설치 마법사에 따라 Intel ME 드라이버를 설치합니다.

6 NVIDIA Quadro FX 비디오 드라이버를 설치합니다.

- a. Windows 장치 관리자를 엽니다.

- b. 디스플레이 드라이버를 오른쪽 버튼으로 클릭하고 Update(업데이트)를 선택합니다.
하드웨어 업데이트 마법사가 나타납니다.
 - c. No, not this time(아니오, 지금 연결 안 함)을 선택한 후 Next(다음)를 클릭합니다.
 - d. 대화 상자가 나타나면 Install from a list(목록에서 설치) 또는 특정 위치를 선택하고 Next(다음)를 클릭합니다.
 - e. Browse(찾아보기)를 클릭하고 windows\video\os\version 폴더로 이동합니다(여기서 os는 Vista 또는 2008, version은 32비트 또는 64비트).
 - f. .exe 실행 파일을 두 번 클릭합니다.
설치 마법사에 따라 비디오 드라이버를 설치합니다.
- 7 RealTek HD 오디오 드라이버를 설치합니다.
- a. Windows 탐색기를 사용하여 windows\video\os 폴더로 이동합니다(여기서 os는 Vista 또는 2008).
 - b. .exe 실행 파일을 두 번 클릭합니다.
설치 마법사에 따라 RealTek HD 오디오 드라이버를 설치합니다.
- 8 워크스테이션을 재부팅합니다.

보완 소프트웨어 설치

다음의 보완 소프트웨어 구성 요소는 Windows Vista Ultimate 또는 Windows Server 2008을 실행하는 Sun 워크스테이션에 사용할 수 있습니다.

- **Sun StorageTek MegaRAID Storage Manager**— 선택적 StorageTek PCIe SAS 4-Port HBA를 사용하여 Sun 워크스테이션에서 RAID를 구성, 관리 및 모니터링할 수 있습니다. 자세한 내용은 41 페이지 “StorageTek MegaRAID Storage Manager를 이용한 RAID 관리”를 참조하십시오.
- **Intel ASF Agent**— Intel ASF(Alert Standard Format) 관리 솔루션을 통해 워크스테이션을 모니터링할 경우 Intel ASF 에이전트 소프트웨어를 설치해야 합니다. 또한 35 페이지 “워크스테이션 드라이버 업데이트”의 설명에 따라 Intel ME 드라이버를 설치해야 합니다.

▼ 보완 소프트웨어 설치

- 1 다음 중 하나를 수행합니다.
 - CD/DVD 드라이브에 도구 및 드라이버 DVD를 넣습니다. DVD가 자동으로 시작되면 기본 메뉴의 달기 아이콘을 클릭합니다. Windows 탐색기를 사용하여 `drivers\windows` 폴더로 이동합니다.
 - Sun 다운로드 사이트에서 `windows.zip` 파일을 다운로드한 경우(2 장, “드라이버 패키지 다운로드”에서 설명) 워크스테이션에 해당 파일의 압축을 풉니다.
- 2 Sun StorageTek MegaRAID Storage Manager 소프트웨어를 설치합니다.
 - a. Windows 탐색기를 사용하여 `windows\SAS\MSM` 드라이버 폴더로 이동합니다.
 - b. `.exe` 실행 파일을 두 번 클릭하여 설치 프로세스를 시작합니다.
화면의 지침에 따라 소프트웨어를 설치합니다.
- 3 워크스테이션 관리에 Intel ASF를 사용할 경우 Intel ASF 에이전트 소프트웨어를 설치합니다.
 - a. Windows 탐색기를 사용하여 `windows\me\ASF\version\agent` 드라이버 폴더로 이동합니다(여기서 `version`은 32비트 또는 64비트 Windows).
 - b. `.exe` 실행 파일을 두 번 클릭하여 설치 프로세스를 시작합니다.
화면의 지침에 따라 소프트웨어를 설치합니다.
- 4 완료되면 워크스테이션을 재부팅합니다.

보조 소프트웨어를 통한 워크스테이션 관리

이 절에서는 서버를 위한 Sun 보조 소프트웨어 관련 추가 정보를 제공합니다. 여기에는 다음과 같은 정보가 포함됩니다.

- 41 페이지 “StorageTek MegaRAID Storage Manager를 이용한 RAID 관리”
- 41 페이지 “Intel ASF를 이용한 워크스테이션 관리”

StorageTek MegaRAID Storage Manager를 이용한 RAID 관리

MegaRAID Storage Manager(MSM) 프로그램을 사용하면 시스템에 LSI 기반 통합 RAID 컨트롤러, 물리적 디스크 드라이브 및 가상 디스크 드라이브를 구성할 수 있습니다. MSM 프로그램의 구성 마법사를 이용하면 몇 가지 간단한 단계를 통해 스토리지 구성을 생성할 수 있어 디스크 그룹 및 가상 디스크 드라이브 제작 프로세스가 간소화됩니다.

MSM은 적합한 운영 체제(OS) 라이브러리 및 드라이버와 연동하여 x64 서버에 연결된 저장 장치 구성을 구성, 모니터링 및 유지 관리합니다. MSM GUI는 아이콘 형식으로 장치 상태를 표시합니다. 즉 시스템에 있는 컨트롤러, 가상 디스크 드라이브 및 물리적 디스크 드라이브를 나타냅니다. 화면의 장치 옆에는 디스크 오류와 기타 즉각적인 주의가 요구되는 이벤트를 알리는 특수 아이콘이 표시됩니다. 시스템 오류 및 이벤트는 이벤트 로그 파일에 기록되고 화면에도 표시됩니다.

MSM 사용에 대한 내용은 다음 웹 사이트에서 제공하는 Sun 제품 설명서에서 해당 서버의 **Sun LSI 106x RAID User's Guide**를 참조하십시오.

<http://docs.sun.com/app/docs/coll/sf-hba-lsi>

Intel ASF를 이용한 워크스테이션 관리

Intel ASF(Alert Standard Format)는 모바일, 데스크탑, 워크스테이션 시스템 또는 서버 플랫폼에서 구현할 수 있는 표준 기반 알림 및 원격 제어를 제공합니다. ASF의 알림 및 원격 제어 기능은 모두 하드웨어 기반이며 관리 시스템에서 네트워크 솔루션에 대해 로컬입니다. 이를 통해 이러한 솔루션 CPU와 OS의 독립이 가능하여 관리 콘솔과의 지속 연결을 제공합니다.

워크스테이션에 ASF 에이전트를 설치하면 ASF 관리 콘솔이 워크스테이션의 이더넷 컨트롤러를 사용하여 시스템의 다양한 구성 요소(마더보드의 CPU, 칩셋, BIOS 및 센서 포함)로부터 정보를 수집하고, 이 정보를 관리 콘솔을 실행하고 있는 원격 서버로 전송할 수 있습니다. ASF를 워크스테이션 상태 모니터링, 자산 관리 및 원격 제어를 위한 도구로 사용하십시오.

Intel ASF를 사용한 클라이언트 시스템 관리에 대한 자세한 내용은 Intel 웹 사이트를 참조하십시오.

http://www.intel.com/design/network/papers/ASF_whitepaper.htm

WIM 이미지에 Sun Ultra 27 워크스테이션 드라이버 통합

이 장은 워크스테이션 특정 드라이버를 Windows 이미징 포맷(WIM) 이미지에 통합해야 하는 고급 시스템 관리자를 대상으로 합니다.

WIM 파일은 Windows 배포 서비스(WDS)를 이용하여 설치합니다.

이 장은 WDS의 자습서가 아닙니다. 워크스테이션 특정 드라이버를 WIM 이미지에 통합하는 방법에 대한 지침을 제공합니다.

- 43 페이지 “필요한 드라이버 결정”
- 44 페이지 “WIM 이미지에 드라이버 추가”

필요한 드라이버 결정

WIM 이미지에 통합해야 하는 워크스테이션 특정 드라이버는 표 8-1에 나와 있습니다.

표 8-1 WIM 이미지에 필요한 워크스테이션 특정 드라이버

드라이버/장치	Windows Vista Ultimate용으로 통합		Windows Server 2008용으로 통합	
	32비트	64비트	32비트	64비트
Intel Pro/1000 P 이더넷 드라이버	예	예	예	예
Intel x58 칩셋 드라이버	예	예	예	예
Infineon Trusted Platform Module 드라이버	예	예	예	예
디스크 컨트롤러 드라이버(해당 항목 선택):				
<ul style="list-style-type: none"> ■ Intel ICH10R AHCI SATA 통합 디스크 컨트롤러 	예	예	예	예

표 8-1 WIM 이미지에 필요한 워크스테이션 특정 드라이버 (계속)

드라이버/장치	Windows Vista Ultimate용으로 통합		Windows Server 2008용으로 통합	
	32비트	64비트	32비트	64비트
■ LSI Logic Fusion-MPT SAS RAID HBA	예	예	예	예
RealTek 오디오 드라이버	예	예	아니요	아니요

WIM 이미지에 드라이버 추가

이 절에서는 Sun Ultra 27 워크스테이션용 Windows 드라이버를 WIM 이미지에 추가하는 것에 대한 정보를 제공합니다.

시작하기 전에

WIM 이미지를 생성하기 전에 다음을 수행해야 합니다.

- Windows Automated Installation Kit(Windows AIK 또는 WAIK)를 설치합니다. 이 키트는 Microsoft에서 다운로드할 수 있습니다. WAIK 버전 2.0 이상을 사용하는 것이 좋습니다.
- Windows AIK 설명서를 읽으십시오.
- Windows Server에서 Windows Remote Installation Services가 실행 중이어야 합니다. Windows Deployment Services 스냅인 설명서를 읽으십시오.
- 워크스테이션에 해당하는 windows.zip 파일 또는 최신 도구 및 드라이버 DVD를 찾으십시오. 2 장, “드라이버 패키지 다운로드”를 참조하십시오.

▼ WIM 이미지에 드라이버 추가

- 1 도구 및 드라이버 DVD의 버전 폴더에서 32비트 또는 64비트 Windows 설치에 적합한 모든 파일을 네트워크 공유상의 적합한 폴더 구조에 복사합니다.

- a. 적합한 버전 파일을 파악합니다.

다음은 도구 및 드라이버 DVD의 예입니다. 아래 예에서는 cdromdrive가 도구 및 드라이버 DVD가 포함된 CD/DVD 드라이브의 드라이브 문자입니다.

도구 및 드라이버 DVD Windows Vista Ultimate 32비트 파일:

```
cdromdrive:\drivers\windows\Chipset
    ... \SAS\driver\32bit
    ... \sata\32bit
    ... \TPM\driver\32bit
    ... \audio\Vista
    ... \nic\pro1000\win32
```

도구 및 드라이버 DVD Windows Vista Ultimate 64비트 파일:

```
cdromdrive:\drivers\windows\Chipset
    ... \SAS\driver\64bit
    ... \sata\64bit
    ... \TPM\driver\64bit
    ... \audio\vista64
    ... \nic\pro1000\winx64
```

도구 및 드라이버 DVD Windows Server 32비트 파일:

```
cdromdrive:\drivers\windows\Chipset
    ... \SAS\driver\32bit
    ... \sata\32bit
    ... \TPM\driver\32bit
    ... \nic\pro1000\win32
```

도구 및 드라이버 DVD Windows Server 64비트 파일:

```
cdromdrive:\drivers\windows\Chipset
    ... \SAS\driver\64bit
    ... \sata\64bit
    ... \TPM\driver\64bit
    ... \nic\pro1000\winx64
```

- b. 위 단계에서 식별한 파일을 버전 폴더에서 네트워크 공유상의 적합한 폴더 구조로 복사합니다.

아래 예에서 \\yourshare\share는 네트워크에서 설정한 공유 경로, DriverPack\x64는 64비트 Windows용, DriverPack\x86은 32비트 Windows용입니다. 모든 파일은 x64(442) 또는 x86 폴더나 구성 요소 하위 폴더에 있어야 합니다(도구 및 드라이버 DVD와 같이 버전 하위 폴더가 없어야 함). 아래 예를 참조하십시오.

Windows Vista Ultimate 32비트 WIM 폴더 구조:

```
\\yourshare\share\DriverPack\x86\Chipset
    ... \SAS
    ... \sata
    ... \TPM
    ... \audio
    ... \nic
```

Windows Vista Ultimate 64비트 WIM 폴더 구조:

```
\\yourshare\share\DriverPack\x64\Chipset
    ... \SAS
    ... \sata
    ... \TPM
    ... \audio
    ... \nic
```

Windows Server 2008 32비트 WIM 폴더 구조:

```
\\yourshare\share\DriverPack\x86\Chipset
... \SAS
... \sata
... \TPM
... \nic
```

Windows Server 2008 64비트 WIM 폴더 구조:

```
\\yourshare\share\DriverPack\x64\Chipset
... \SAS
... \sata
... \TPM
... \nic
```

- 2 업데이트할 서비스 이미지를 선택하여 내보냅니다.
 - a. **Start, Administrative Tools, Windows Deployment Services**를 차례로 클릭합니다.
 - b. 서비스 대상 이미지를 찾습니다. 이미지를 마우스 오른쪽 버튼으로 클릭한 다음 **Disable**을 클릭합니다.
 - c. 이미지를 마우스 오른쪽 버튼으로 클릭한 다음 **Export Image**를 클릭합니다. 마법사를 사용하여 이미지를 선택한 위치로 내보냅니다.

3 바로 전에 내보낸 Windows 이미지를 마운트합니다. 예:

```
imagex /mountrw C:\windows_distribution\sources\install.wim 1 C:\win_mount
Install.wim 파일의 첫 번째 Windows 이미지가 C:\win_mount에 마운트됩니다.
```

- 4 **Windows System Image Manager(Windows SIM, Windows AIK에서 사용 가능)**를 사용하여 설치하려는 장치 드라이버에 대한 경로가 들어 있는 응답 파일을 생성합니다. **Windows SIM 응용 프로그램 시작에 대한 자세한 내용은 Windows 자동 설치 키트의 Microsoft 설명서를 참조하십시오.**
- 5 **offlineServicing** 패스에서 **응답 파일에 Microsoft-Windows-PnpCustomizationsNonWinPE 구성 요소를 추가합니다.**
- 6 **응답 파일에서 Microsoft-Windows-PnpCustomizationsNonWinPE 노드를 확장합니다.** **DevicePaths**를 마우스 오른쪽 버튼으로 클릭한 다음 **Insert New PathAndCredentials**를 선택합니다.
새로운 **PathAndCredentials** 목록 항목이 표시됩니다.

- 7 Microsoft-Windows-PnpCustomizationsNonWinPE 구성 요소에서 네트워크 공유상의 **DriverPack** 폴더에 있는 아키텍처 폴더에 대한 경로와 네트워크 공유 액세스에 사용할 자격 증명을 지정합니다.

예를 들어 64비트 이미지의 경로와 자격 증명은 다음과 같을 수 있습니다.

```
<Path>\\yourshare\share\DriverPack\x64</Path>
  <Credentials>
    <Domain>MyDomain</Domain>
    <Username>MyUserName</Username>
    <Password>MyPassword</Password>
  </Credentials>
```

- 8 응답 파일을 저장하고 **Windows SIM**을 종료합니다. 응답 파일은 다음 예와 유사해야 합니다. 이 예에서는 아키텍처가 64비트(processorArchitecture 구성 요소 ID 매개 변수, 지원되는 값은 32비트 Windows의 경우 x86 또는 64비트 Windows의 경우 amd64)라고 가정합니다.

```
<?xml version="1.0" ?>
<unattend xmlns="urn:schemas-microsoft-com:asm.v3" xmlns:wcm=
"http://schemas.microsoft.com/WMIConfig/2002/State">
  <settings pass="offlineServicing">
    <component name="Microsoft-Windows-PnpCustomizationsNonWinPE"
processorArchitecture="amd64" publicKeyToken="31bf3856ad364e35"
language="neutral" versionScope="nonSxS">
      <DriverPaths>
        <PathAndCredentials wcm:keyValue="1">
          <Path>\\yourshare\share\DriverPack\x64</Path>
          <Credentials>
            <Domain>MyDomain</Domain>
            <Username>MyUserName</Username>
            <Password>MyPassword</Password>
          </Credentials>
        </PathAndCredentials>
      </DriverPaths>
    </component>
  </settings>
</unattend>
```

- 9 **Package Manager**를 사용하여 마운트된 Windows 이미지에 자동 설치 응답 파일을 적용합니다. 생성할 로그 파일의 위치를 지정합니다. **Package Manager** 사용에 대한 자세한 내용은 **Microsoft Windows AIK** 설명서를 참조하십시오. 예:

```
pkgmgr /o:"C:\wim_mount\C:\wim_mount\Windows" /n:"C:\unattend.xml"
/l:"C:\pkgmgrlogs\logfile.txt"
```

이 응답 파일의 경로에서 참조한 .inf 파일이 Windows 이미지에 추가됩니다. 로그 파일은 C:\Pkgmgrlogs\ 디렉토리에 생성됩니다.

- 10 마운트된 Windows 이미지의 %WINDIR%\Inf\ 디렉토리 내용을 검토하여 .inf 파일이 설치되었는지 확인합니다. Windows 이미지에 추가된 드라이버의 이름은 oem*.inf로 지정됩니다. 이것은 컴퓨터에 추가된 새로운 드라이버가 고유한 이름을 갖게 하기 위해서입니다. 예를 들어 MyDriver1.inf와 MyDriver2.inf의 이름은 oem0.inf 및 oem1.inf가 됩니다.
- 11 .wim 파일을 마운트 해제하고 변경 사항을 커밋합니다. 예:

```
imagex /unmount /commit C:\wim_mount
```
- 12 다음과 같이 서비스 이미지를 대체하고 업데이트된 이미지를 사용 가능하게 합니다.
 - a. Windows Deployment Services 스냅인이 실행되지 않는 경우 Start, Administrative Tools를 클릭한 다음 Windows Deployment Services를 클릭합니다.
 - b. 서비스 대상 이미지를 찾습니다. 이미지를 마우스 오른쪽 버튼으로 클릭한 다음 Replace Image를 클릭합니다. 마법사를 사용하여 서비스 이미지를 업데이트된 Windows 이미지로 대체합니다.
 - c. 이미지를 마우스 오른쪽 버튼으로 클릭한 다음 Enable을 클릭합니다.

이제 서비스 이미지를 사용할 수 있으며 모든 워크스테이션 특정 드라이버가 이미지에 추가됩니다.

색인

I

Intel ASF, 설명, 41

W

WDS WIM 이미지 파일, 필요한 드라이버, 43-44

WIM 이미지 파일에 드라이버 추가, 44-48

Windows, 지원되는 버전, 8

Windows Server 2003 설치, 23-28

Windows Server 2008, 설치, 29-33

Windows Server 2008 설치, 29-33

Windows Vista Ultimate, 설치, 23-28

Windows 매체에서 설치, 29-33

Windows 설치 준비, 7

Windows를 통한 플로피 디스크 만들기, 14-16

대

대용량 스토리지 드라이버

Windows를 통한 플로피 디스크 만들기, 14-16

설치 준비, 13-14

드

드라이버

다운로드 사이트, 11-12

다운로드 절차, 11-12

부

부팅 디스크, RAID에 포함하기 위한 고려 사항, 8

부팅 디스크의 RAID 고려 사항, 8

서

서버 특정 드라이버 패키지 다운로드, 11-12

서버 특정 드라이버, 드라이버, 35-39

설

설치 선택 사항, 7-8

업

업데이트, 서버 특정 드라이버 업데이트, 35-39

운

운영 체제 설치 요구 사항, 23, 29

운영 체제 설치 절차, 23-28, 29-33

운영 체제 설치 지침, 7-8

운영 체제 설치

개요, 7

대용량 스토리지 드라이버 준비, 13-14

요구 사항, 23, 29

절차, 23-28, 29-33

지침, 7-8

지

지원 되는 Windows 버전, 8