



Sun Java™ System

Sun Java Enterprise System 2003Q4

배포 예 시리즈 : 평가 시나리오

Sun Microsystems, Inc.
4150 Network Circle
Santa Clara, CA 95054
U.S.A.

부품 번호 : 817-7675

Copyright © 2004 Sun Microsystems, Inc., 4150 Network Circle, Santa Clara, California 95054, U.S.A. 모든 권리는 저작권자의 소유입니다 . Sun Microsystems, Inc. 는 본 설명서에 설명된 제품에 포함된 기술 관련 지적 재산을 소유합니다 . 특히 이 지적 재산권에는 <http://www.sun.com/patents>에 나열된 하나 이상의 미국 특허권이 포함될 수 있으며 , 미국 및 다른 국가에서 하나 이상의 추가 특허권 또는 출원 중인 특허권이 제한 없이 포함될 수 있습니다 .

이 제품에는 SUN MICROSYSTEMS, INC. 의 기업 기밀 정보가 포함되어 있습니다 . SUN MICROSYSTEMS, INC. 의 명시적인 사전 서면 승인 없이 사용 , 공개 또는 복제하는 것을 금합니다 .

미국 정부의 권리 - 상용 소프트웨어 . 정부 사용자는 Sun Microsystems, Inc. 표준 사용권 조항 및 규정을 준수해야 합니다 .

배포본 중에는 타사에서 개발한 자료가 포함되어 있을 수 있습니다 .

제품 중에는 캘리포니아 대학에서 허가한 Berkeley BSD 시스템에서 파생된 부분이 포함되어 있을 수 있습니다 . UNIX 는 미국 및 다른 국가에서 X/Open Company, Ltd 를 통해 독점적으로 사용권이 부여되는 등록 상표입니다 .

Sun, Sun Microsystems, Sun 로고 , Java, Solaris, JDK, Java Naming 및 Directory Interface, JavaMail, JavaHelp, J2SE, iPlanet, Duke 로고 , Java Coffee Cup logo, Solaris 로고 , SunTone Certified 로고 및 Sun ONE 로고는 미국 및 다른 국가에서 Sun Microsystems, Inc. 의 상표 또는 등록 상표입니다 .

모든 SPARC 상표는 사용 허가를 받았으며 미국 및 다른 국가에서 SPARC International, Inc. 의 상표 또는 등록 상표입니다 . SPARC 상표를 사용하는 제품은 Sun Microsystems, Inc. 에서 개발한 구조에 기반을 두고 있습니다 .

Legato 및 Legato 로고는 Legato Systems, Inc. 의 등록 상표이며 Legato NetWorker 는 Legato Systems, Inc. 의 상표 또는 등록 상표입니다 .

Netscape Communications Corp 로고는 Netscape Communications Corporation 의 상표 또는 등록 상표입니다 .

OPEN LOOK 및 Sun(TM) GUI (그래픽 사용자 인터페이스) 는 Sun Microsystems, Inc. 가 자사의 사용자 및 정식 사용자로 개발했습니다 . Sun 은 컴퓨터 업계를 위한 시각적 또는 그래픽 사용자 인터페이스의 개념을 연구 개발한 Xerox 사의 선구적인 노력을 높이 평가하고 있습니다 . Sun 은 Xerox 와 Xerox Graphical User Interface 에 대한 비독점적 사용권을 보유하고 있습니다 . 이 사용권은 OPEN LOOK GUI 를 구현하는 Sun 의 정식 사용자에게도 적용되며 그렇지 않은 경우에는 Sun 의 서면 사용권 계약을 준수해야 합니다 .

이 서비스 설명서에서 다루는 제품과 수록된 정보는 미국 수출 관리법에 의해 규제되며 다른 국가의 수출 또는 수입 관리법의 적용을 받을 수도 있습니다 . 이 제품과 정보를 직간접적으로 핵무기 , 미사일 또는 생화학 무기에 사용하거나 핵과 관련하여 해상에서 사용하는 것은 엄격하게 금지합니다 . 미국 수출 금지 국가 또는 금지된 개인과 특별히 지정된 국민 목록을 포함하여 미국 수출 금지 목록에 지정된 대상으로의 수출이나 재수출은 엄격하게 금지됩니다 .

설명서는 " 있는 그대로 " 제공되며 법률을 위반하지 않는 범위 내에서 상품성 , 특정 목적에 대한 적합성 또는 비침해에 대한 묵시적인 보증을 포함하여 모든 명시적 또는 묵시적 조건 , 표현 및 보증을 배제합니다 .

목차

그림 목차	7
표 목차	9
절차 목록	11
머리말	13
대상	13
설명서 사용	14
표기 규칙	15
웹 자원	16
문제 보고 방법	17
사용자 의견	17
1 장 평가 시나리오 개요	19
Java Enterprise System 정보	19
평가 배포 시나리오 정보	20
평가 사례	20
배포 시나리오	21
논리적 구조	21
시스템 요구 사항	23
평가 배포 예 배포 구조	23
평가 시나리오 절차 요약	24
평가 배포 예의 목표	25
2 장 Java Enterprise System 평가 배포 설치	27
설치 요구 사항 확인	28
구성 요소 설치	29
설치 프로그램을 시작하려면	29
설치 구성 요소를 선택하려면	30
구성 유형을 선택하려면	35

일반 서버 설정을 제공하려면	36
Web Server 정보를 제공하려면	36
Application Server 정보를 제공하려면	36
Directory Server 정보를 제공하려면	36
Administration Server 정보를 제공하려면	37
Directory Proxy Server 정보를 제공하려면	37
Identity Server 정보를 제공하려면	38
Portal Server 정보를 제공하려면	43
Portal Server, Secure Remote Access 정보를 제공하려면	44
설치를 완료하려면	46
구성 요소 제거	48
3 장 Java Enterprise System 구성	49
구성 프로세스 정보	50
Directory Server 기본 인스턴스 확인	50
Directory Server 설치 확인	51
설치 로그 파일을 검토하고 설치를 확인하려면	51
Administration Server 시작	51
Administration Server 를 시작하려면	51
Directory Server 기본 인스턴스 시작	52
Directory Server 기본 인스턴스를 시작하려면	52
Sun ONE 서버 콘솔을 사용하여 Directory Server 인스턴스 확인	52
Sun ONE 서버 콘솔을 시작 및 사용하려면	52
Application Server 기본 인스턴스 확인	55
Application Server Administration Server 시작	56
Application Server Administration Server 프로세스를 시작하려면	56
기본 Application Server 인스턴스 시작	56
Application Server 온라인 설명서 사용	58
Identity Server 기본 인스턴스 확인	58
Identity Server 관리 콘솔에 로그인하여 Identity Server 를 확인하려면	58
Portal Server 기본 인스턴스 확인	60
샘플 포털을 보고 기본 Portal Server 인스턴스를 확인하려면	60
Messaging Server 인스턴스 구성	62
Directory Server 준비 도구 실행	62
Directory Server 준비 도구를 실행하려면	62
Directory Server 구성 확인	66
Directory Server 가 공유 사용자 디렉토리로 구성되어 있는지 확인하려면	66
Messaging Server 인스턴스 만들기	69
Messaging Server 구성 마법사를 실행하려면	69
Calendar Server 인스턴스 구성	75

4 장 Java Enterprise System 사용자 지정	79
Java Enterprise System 사용자 지정 정보	79
지정 도구로 Identity Server 사용	80
Identity Server 로 Identity Server 서비스 가져오기	80
Identity Server 로 Identity Server 서비스를 가져오려면	81
Identity Server 서비스 등록	82
Administration Server 도메인에 샘플 서비스를 등록하려면	82
조직에 샘플 서비스를 등록하려면	85
샘플 최종 사용자 지정	89
샘플 최종 사용자를 지정하려면	89
5 장 Java Enterprise System 서비스에 대한 최종 사용자 액세스 확인	95
Portal Server 에 대한 최종 사용자 액세스 확인	95
Portal Server 에 대한 최종 사용자 액세스를 확인하려면	95
Messenger Express 에 대한 사용자 액세스 확인	96
Messenger Express 에 대한 최종 사용자 액세스를 확인하려면	96
Calendar Express 에 대한 사용자 액세스 확인	98
Calendar Express 에 대한 사용자 액세스를 확인하려면	98
6 장 단일 사인 온 구성	101
단일 사인 온 개요	101
단일 사인 온을 위한 Messaging Server 구성	102
SSO 를 위해 Messaging Server 를 구성하려면	102
단일 사인 온을 위한 Calendar Server 구성	103
SSO 를 위해 Calendar Server 를 구성하려면	103
단일 사인 온 구성 확인	104
SSO 를 사용한 서비스에 대한 최종 사용자 액세스를 확인하려면	104
7 장 프록시 인증 구성	107
프록시 인증 정보	107
프록시 인증을 위한 포털 달력 채널 구성	108
SSO 어댑터 서비스를 위한 포털 달력 채널을 구성하려면	108
프록시 인증을 위한 포털 메일 채널 구성	111
SSO 어댑터 서비스에 대한 포털 메일 채널을 구성하려면	111
프록시 인증을 위한 Messaging Server 구성	112
프록시 인증을 위해 Messaging Server 를 구성하려면	112
프록시 인증을 위한 Calendar Server 구성	113
프록시 인증을 위해 Calendar Server 를 구성하려면	113
프록시 인증 확인	114
프록시 인증을 확인하려면	114
색인	117

그림 목차

그림 1-1	평가 배포 예 논리적 구조	22
그림 1-2	평가 배포 예 배포 구조	23
그림 2-1	구성 요소 선택 페이지	30
그림 2-2	구성 요소 제품 종속성 경고 메시지	32
그림 2-3	질문 대화 상자	33
그림 2-4	일반 서버 설정 페이지	35
그림 2-5	Identity Server: 관리 페이지	38
그림 2-6	Identity Server: 웹 컨테이너 페이지	39
그림 2-7	Identity Server: Sun ONE Application Server 페이지	40
그림 2-8	Identity Server: Directory Server 정보 페이지	41
그림 2-9	Identity Server: Directory Server 정보 페이지	42
그림 2-10	Portal Server: 웹 컨테이너 페이지	43
그림 2-11	Portal Server, Secure Remote Access: 게이트웨이 정보 페이지	44
그림 2-12	Portal Server, Secure Remote Access 인증서 페이지	45
그림 2-13	설치 준비 완료 페이지	46
그림 2-14	공유 구성 요소 업그레이드 메시지	47
그림 2-15	설치 완료 페이지	48
그림 3-1	Sun ONE 서버 콘솔의 서버 및 응용 프로그램 탭	53
그림 3-2	Sun ONE 서버 콘솔의 Sun ONE Directory Server 창	55
그림 3-3	Sun ONE Application Server 콘솔 창	57
그림 3-4	Sun ONE Identity Server 관리 콘솔	59
그림 3-5	Sun ONE Portal Server 샘플 포털 데스크탑	61
그림 3-6	Sun ONE 서버 콘솔	66
그림 3-7	Sun ONE Directory Server 창	67
그림 3-8	일반 편집기	68
그림 3-9	새 디렉토리 메시지 만들기	70
그림 3-10	포트 사용 중 메시지	73

그림 3-11	설치 요약 페이지	74
그림 3-12	질문 대화 상자	76
그림 3-13	SMTP 호스트 연결 시 문제 발생 대화 상자	77
그림 3-14	새 사용자 아이디 만들기 대화 상자	78
그림 4-1	Sun ONE Identity Server 콘솔	83
그림 4-2	서비스 목록 표시	84
그림 4-3	도메인에 서비스 등록	85
그림 4-4	도메인 예의 조직 나열	86
그림 4-5	조직 선택	87
그림 4-6	Example.Com 조직에 대한 서비스 보기	88
그림 4-7	Sun ONE Identity Server 콘솔 창	89
그림 4-8	새 사용자 필드	90
그림 4-9	샘플 Calendar Server 서비스 등록 정보	92
그림 4-10	샘플 메일 서버 서비스 등록 정보	93
그림 5-1	Sun ONE Messenger Express 주 창	97
그림 5-2	Sun ONE Calendar Express 주 창	98
그림 5-3	이벤트 편집 창	99
그림 7-1	SSO 어댑터 등록 정보	109
그림 7-2	샘플 포털 데스크탑	115

표 목차

표 1	전체 시스템에 대한 설명서	14
표 2	서체 규칙	15
표 3	자리 표시자 규칙	15
표 4	기호 규칙	15
표 3-1	Directory Server 준비 도구 입력 값	65

절차 목록

설치 프로그램을 시작하려면	29
설치 구성 요소를 선택하려면	30
구성 유형을 선택하려면	35
일반 서버 설정을 제공하려면	36
Web Server 정보를 제공하려면	36
Application Server 정보를 제공하려면	36
Directory Server 정보를 제공하려면	36
Administration Server 정보를 제공하려면	37
Directory Proxy Server 정보를 제공하려면	37
Identity Server 정보를 제공하려면	38
Portal Server 정보를 제공하려면	43
Portal Server, Secure Remote Access 정보를 제공하려면	44
설치를 완료하려면	46
설치 로그 파일을 검토하고 설치를 확인하려면	51
Administration Server 를 시작하려면	51
Directory Server 기본 인스턴스를 시작하려면	52
Sun ONE 서버 콘솔을 시작 및 사용하려면	52
Application Server Administration Server 프로세스를 시작하려면	56
Identity Server 관리 콘솔에 로그인하여 Identity Server 를 확인하려면	58
샘플 포털을 보고 기본 Portal Server 인스턴스를 확인하려면	60
Directory Server 준비 도구를 실행하려면	62
Directory Server 가 공유 사용자 디렉토리로 구성되어 있는지 확인하려면	66
Messaging Server 구성 마법사를 실행하려면	69
Identity Server 로 Identity Server 서비스를 가져오려면	81
Administration Server 도메인에 샘플 서비스를 등록하려면	82
조직에 샘플 서비스를 등록하려면	85
샘플 최종 사용자를 지정하려면	89

Portal Server 에 대한 최종 사용자 액세스를 확인하려면	95
Messenger Express 에 대한 최종 사용자 액세스를 확인하려면	96
Calendar Express 에 대한 사용자 액세스를 확인하려면	98
SSO 를 위해 Messaging Server 를 구성하려면	102
SSO 를 위해 Calendar Server 를 구성하려면	103
SSO 를 사용한 서비스에 대한 최종 사용자 액세스를 확인하려면	104
SSO 어댑터 서비스를 위한 포털 달력 채널을 구성하려면	108
SSO 어댑터 서비스에 대한 포털 메일 채널을 구성하려면	111
프록시 인증을 위해 Messaging Server 를 구성하려면	112
프록시 인증을 위해 Calendar Server 를 구성하려면	113
프록시 인증을 확인하려면	114

머리말

*Sun Java Enterprise System 배포 예 시리즈: 평가 시나리오*에서는 단일 컴퓨터에 Sun Java™ Enterprise System 을 설치하고 , 핵심 공유 네트워크 서비스를 설정하고 , 설정한 서비스를 사용하는 방법을 설명합니다 .

이 머리말의 내용은 다음과 같습니다 .

- “ 대상 ”
- 14 페이지의 “ 설명서 사용 ”
- 15 페이지의 “ 표기 규칙 ”
- 16 페이지의 “ 웹 자원 ”
- 17 페이지의 “ 문제 보고 방법 ”
- 17 페이지의 “ 사용자 의견 ”

이 설명서에 있는 작업을 수행하기 전에 먼저 *Java Enterprise System 릴리스 노트*를 읽어 보십시오 . Java Enterprise System 설명서에 대한 설명과 링크는 [14 페이지의 “ 설명서 사용 ”](#) 을 참조하십시오 .

대상

이 설명서는 Java Enterprise System 소프트웨어를 설치 및 평가하려는 평가자 , 시스템 관리자 또는 설치 기술자를 위한 것입니다 .

이 설명서에서는 사용자가 다음과 같은 작업에 익숙하다고 가정합니다 .

- UNIX® 운영 체제
- 인터넷 프로토콜 (IP) 컴퓨터 네트워크

- 엔터프라이즈 수준 소프트웨어 제품 설치

설명서 사용

Java Enterprise System 설명서는 PDF 및 HTML 형식의 온라인 파일로 사용할 수 있습니다. 두 형식 모두 장애자용 보조 기술로 판독 가능합니다. Sun 설명서는 다음 웹사이트에서 액세스할 수 있습니다.

<http://docs.sun.com>

Java Enterprise System 설명서는 다음 웹사이트에서 액세스할 수 있습니다.

<http://docs.sun.com/prod/entsys.04q2> 와
<http://docs.sun.com/prod/entsys.04q2?l=ko>

다음 표에서는 Java Enterprise System 설명서에 설명된 작업과 개념을 나열합니다. 오른쪽 열은 구할 수 있는 정보 유형을 설명하고 왼쪽 열은 해당 정보의 위치를 나타냅니다.

표 1 전체 시스템에 대한 설명서

문서	내용
<i>Java Enterprise System 릴리스 노트</i> http://docs.sun.com/doc/817-7048	알려진 문제점을 포함하여 Java Enterprise System 에 대한 최신 정보를 제공합니다. 각 구성 요소 제품의 릴리스 노트도 있습니다.
<i>Java Enterprise System 로드맵</i> http://docs.sun.com/doc/817-7069	Java Enterprise System 관련 설명서에 대한 정보를 제공합니다. 각 구성 요소 제품에 대한 설명서 링크도 있습니다.
<i>Java Enterprise System 기술 개요</i> http://docs.sun.com/doc/817-7584	Java Enterprise System 설명서에서 사용되는 기술 개념과 용어를 소개하고 Java Enterprise System, 해당 구성 요소, 분산된 엔터프라이즈 응용 프로그램 지원 역할에 대해 설명합니다. 시스템 배포 소개를 비롯하여 라이프 사이클 개념에 대해서도 다룹니다.
<i>Java Enterprise System 설치 설명서</i> http://docs.sun.com/doc/817-7055	Java Enterprise System 의 설치 과정에 대해 설명합니다. 설치할 구성 요소 제품의 선택 방법, 설치한 구성 요소 제품의 구성 방법, 설치한 소프트웨어가 올바르게 작동하는지 확인하는 방법 등을 보여줍니다. 사용자 지정 및 단일 사인 온 설정과 같은 기본 관리 작업을 수행하는 방법에 대해 설명합니다.
<i>Java Enterprise System Glossary</i> http://docs.sun.com/doc/816-6873	Java Enterprise System 설명서에서 사용되는 용어를 정의합니다.

표기 규칙

다음 표에는 이 설명서에 사용된 서체 규칙이 나열되어 있습니다.

표 2 서체 규칙

서체	의미	예
AaBbCc123 (고정 폭 글꼴)	API 및 언어 요소, HTML 태그, 웹 사이트 URL, 명령 이름, 파일 이름, 디렉토리 경로 이름, 컴퓨터 화면에 출력되는 내용, 샘플 코드입니다.	.login 파일을 편집합니다. 모든 파일을 나열하려면 <code>ls -a</code> 를 사용합니다. % You have mail.
AaBbCc123 (좁은 고정 폭 글꼴)	화면 상의 컴퓨터 출력과 반대로 사용자가 직접 입력하는 내용입니다.	% su 비밀번호 :
AaBbCc123 (기울임꼴)	책 제목 새로 나오는 단어나 용어 강조 표시할 단어 실제 이름이나 값으로 대체되는 명령줄 변수입니다.	사용 설명서의 6 장을 참조하십시오. 이것을 클래스 옵션이라고 합니다. 이 작업을 수행하려면 반드시 슈퍼유저가 되어야 합니다. 파일은 <code>is_svr_base/bin</code> 디렉토리에 있습니다.

다음 표에는 이 설명서에 사용된 자리 표시자 규칙이 나열되어 있습니다.

표 3 자리 표시자 규칙

항목	의미	예
<i>product_base</i>	제품이 설치되는 디렉토리의 자리 표시자입니다.	<code>is_svr_base/bin</code> 디렉토리는 <code>/opt/SUNWam/bin</code> 이 될 수 있습니다.

다음 표에는 이 설명서에 사용된 기호 규칙이 나열되어 있습니다.

표 4 기호 규칙

기호	의미	표기법	예
[]	선택적인 명령 옵션이 포함됩니다.	<code>0[n]</code>	<code>-04</code> , <code>-0</code>

표 4 기호 규칙 (계속)

기호	의미	표기법	예
{ }	필수 명령 옵션에 대한 일련의 선택 항목이 포함됩니다.	d{y n}	-dy
	명령 옵션에 대한 각 선택 항목을 구분합니다.		
+	그래픽 사용자 인터페이스에 사용되는 단축 키에서 동시에 눌러야 하는 키를 결합합니다.		Ctrl+A
-	그래픽 사용자 인터페이스에 사용되는 단축 키에서 연속적으로 눌러야 하는 키를 결합합니다.		Esc-S
>	그래픽 사용자 인터페이스에서 메뉴 선택을 나타냅니다.		파일 > 새로 만들기 파일 > 새로 만들기 > 템플리트

웹 자원

다음 웹 사이트에는 Java Enterprise System 과 해당 구성 요소 제품에 대한 정보가 포함되어 있습니다.

<http://www.sun.com/software/learnabout/enterprisesystem/index.html>

이 문서에 있는 타사 URL 에서 추가 관련 정보를 확인할 수 있습니다.

주	Sun 은 이 문서에서 언급된 타사 웹사이트의 사용 가능성에 대하여 책임지지 않습니다. Sun 은 그러한 사이트 또는 자원에 있거나 사용 가능한 내용, 광고, 제품 또는 기타 자료에 대하여 보증하지 않으며 책임 또는 의무를 지지 않습니다. Sun 은 해당 사이트나 자원을 통해 사용 가능한 내용, 상품 또는 서비스의 사용과 관련해 발생하거나 발생했다고 간주되는 손해나 손실에 대해 책임이나 의무를 지지 않습니다.
----------	--

문제 보고 방법

Java Enterprise System 사용 시 문제가 있으면 다음 방법 중 하나를 사용하여 Sun 고객 지원부에 문의하십시오 .

- 다음 Sun 소프트웨어 서비스 웹 사이트에서 확인

<http://www.sun.com/service/sunone/software>

이 사이트에는 유지 보수 프로그램과 지원부 연락처 번호뿐만 아니라 Knowledge Base, Online Support Center 및 ProductTracker 에 대한 링크가 있습니다 .

- 유지 관리 계약과 관련된 직통 전화 번호로 문의

신속히 문제를 해결하는 데 도움이 될 수 있도록 지원 담당자에게 문의하기 전에 다음 정보를 준비해 두십시오 .

- 문제가 발생한 상황 및 해당 문제가 작업에 미치는 영향을 비롯한 문제에 대한 자세한 설명
- 컴퓨터 종류, 운영 체제 버전, 제품 버전, 문제와 관계가 있을 수 있는 패치나 기타 소프트웨어
- 문제를 재현하기 위해 사용한 방법에 대한 자세한 단계
- 오류 로그나 코어 덤프

사용자 의견

Sun 은 설명서의 내용을 개선하기 위해 노력하고 있으며 사용자의 의견 및 제안을 환영합니다 . 다음의 웹 기반 양식을 사용하여 Sun 으로 의견을 보내주십시오 .

<http://www.sun.com/hwdocs/feedback/>

해당 필드에 전체 설명서 제목과 부품 번호를 입력해 주십시오 . 부품 번호는 설명서의 제목 페이지나 문서 맨 위에 있는 7 자리 또는 9 자리 숫자입니다 . 예를 들어, *##포예 시리즈: 평가 시나리오*의 부품 번호는 817-7675 입니다 .

사용자 의견을 제출할 때 해당 양식에 영문 설명서 제목과 부품 번호를 입력해야 할 수도 있습니다 . 본 설명서의 영문 부품 번호와 제목은 *Sun Java Enterprise System 2003Q4 Deployment Example Series: Evaluation Scenario* (817-5419) 입니다 .

사용자 의견

평가 시나리오 개요

이 장에서는 이 배포 시나리오의 목표, 이 배포 시나리오에 사용된 구조, 이 배포 시나리오에서 Sun Java™ Enterprise System 의 설치, 구성 및 사용을 위해 따르는 절차 등을 설명합니다.

이 장의 내용은 다음과 같습니다.

- “Java Enterprise System 정보 ”
- 20 페이지의 “ 평가 배포 시나리오 정보 ”
- 24 페이지의 “ 평가 시나리오 절차 요약 ”
- 25 페이지의 “ 평가 배포 예의 목표 ”

Java Enterprise System 정보

Java Enterprise System 은 회사 직원에게 전자 메일 및 사내 비즈니스 응용 프로그램에 대한 보안 액세스를 제공하는 보안 인트라넷 포털 만들기와 같은 광범위한 엔터프라이즈 컴퓨팅 요구를 지원하는 인프라 소프트웨어입니다.

Java Enterprise System 은 Sun™ ONE Directory Server, Sun ONE Identity Server 등과 같은 소프트웨어 구성 요소들로 구성됩니다. 각 기업의 컴퓨팅 요구를 충족시키기 위해 다양한 방식으로 Java Enterprise System 구성 요소를 결합할 수 있습니다.

각 기업은 자체 요구 사항을 평가하고 Java Enterprise System 구성 요소에 대한 자체 배포 계획을 세웁니다. 기업에 대한 최적의 배포 방법은 Java Enterprise System 이 지원하는 응용 프로그램 유형, 사용자 수, 사용 가능한 하드웨어 종류, 기타 고려 사항 등에 따라 다릅니다.

Java Enterprise System 은 사용자 정의 분산 엔터프라이즈 응용 프로그램을 지원할 뿐만 아니라 사용자 정의 프로그래밍 없이도 많은 최종 사용자 서비스를 제공합니다. 이 배포 예에서는 사용자 정의 응용 프로그램 프로그래밍 없이 일련의 핵심 공유 네트워크 서비스를 구성하는 방법을 설명합니다.

Java Enterprise System 기술 개념 및 용어에 대한 자세한 내용은 *Java Enterprise System 기술 개요* (<http://docs.sun.com/doc/817-7584>) 를 참조하십시오.

평가 배포 시나리오 정보

이 배포 예에서는 시스템 평가를 위해 단일 컴퓨터에 Java Enterprise System 구성 요소를 설치하는 방법을 설명합니다. 이 배포 예에서는 Java Enterprise System 설치 외에 시스템 구성 요소가 함께 작동하여 기본 엔터프라이즈 서비스를 제공하도록 구성하는 방법도 설명합니다.

이 절에서는 평가 배포 예의 배포 구조를 개발한 방법을 설명합니다.

평가 사례

이 배포 예에서 설명하는 시스템 평가에는 다음과 같은 사례가 포함되어 있습니다.

- 설치 프로그램 사례 : 기본값을 사용하여 단일 시스템에 Java Enterprise System 구성 요소를 설치합니다.
- 구성 요소 인스턴스 구성 사례 : Java Enterprise System 관리 인터페이스를 사용하여 구성 요소 인스턴스를 구성합니다.
- 관리자 사례 : 단일 최종 사용자를 지정합니다.
- 최종 사용자 사례 : 메일, 달력, 포털 서비스 등과 상호 작용하여 시스템 구성 요소의 성공적인 설치 및 구성을 보여줍니다.
- 관리자 사례 : Identity Server 단일 사인 온 (SSO) 을 구성합니다.
- 최종 사용자 사례 : 메일, 달력, 포털 서비스 등과 상호 작용하여 SSO 의 성공적인 구성을 보여줍니다.
- 관리자 사례 : 프록시 인증을 구성합니다.
- 최종 사용자 사례 : 포털 데스크탑을 통해 메일 및 달력 서비스와 상호 작용하여 프록시 인증의 성공적인 구성을 보여줍니다.

이러한 사례에서는 작업 중인 Java Enterprise System 에서 메시징 및 달력 서비스를 설정하고 해당 서비스에 액세스할 수 있는 최종 사용자를 설정하는 방법을 보여줍니다.

배포 시나리오

이 절에서는 20 페이지의 “평가 사례”에 나열된 평가 사례를 위해 개발된 배포 시나리오를 설명합니다. 배포 시나리오는 논리적 구조와 시스템 요구 사항의 두 부분으로 구성됩니다.

논리적 구조

논리적 구조는 사례에 설명된 서비스를 제공하는 Java Enterprise System 구성 요소를 식별합니다. 평가 사례를 위해 개발된 논리적 구조는 [그림 1-1](#)에 나와 있습니다.

그림 1-1 평가 배포 예 논리적 구조

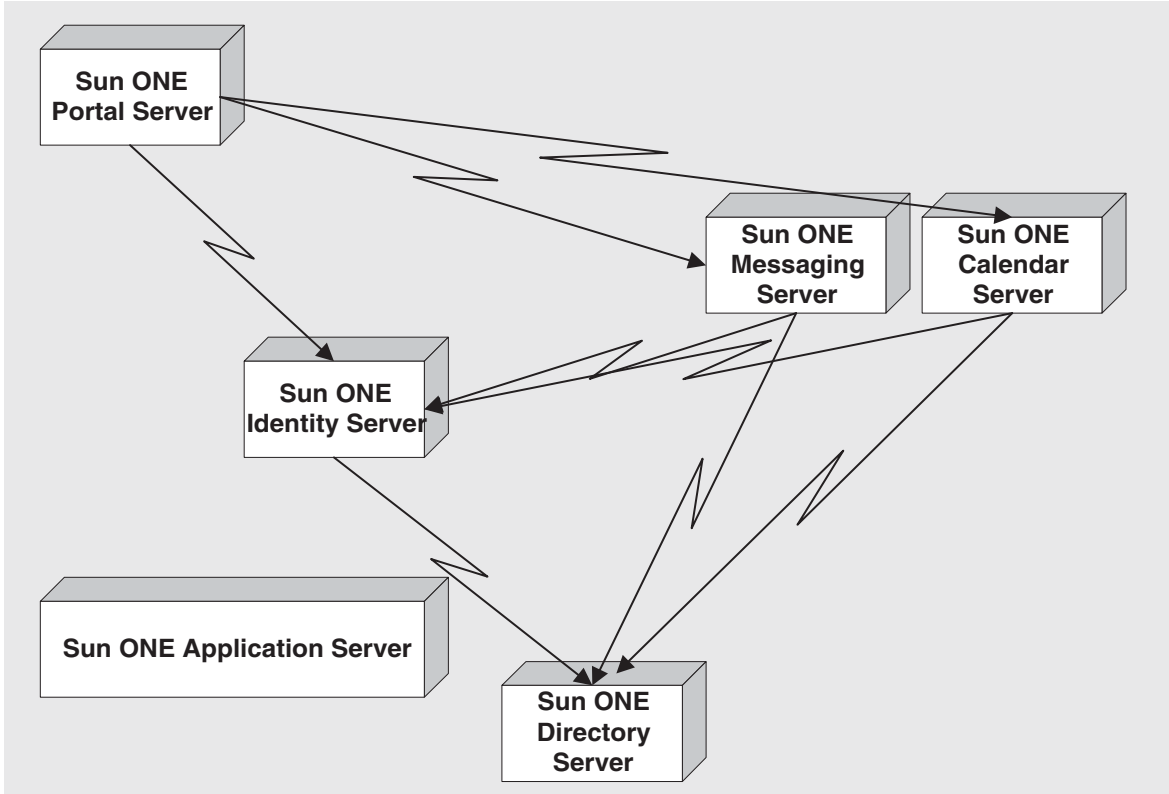


그림 1-2 에서 구성 요소의 배치는 이 논리적 구조의 다음과 같은 특성을 나타냅니다.

- Application Server 와 Directory Server 는 다른 구성 요소를 지원합니다. 따라서 이 서버들은 다른 서버 아래에 놓입니다.
- Portal Server 와 Identity Server 는 Application Server 의 웹 컨테이너에서 실행됩니다. 따라서 이 서버들은 Application Server 바로 위에 있습니다.
- Portal Server 는 최종 사용자가 직접 액세스합니다. 따라서 이 서버는 맨 위에 놓입니다.
- Messaging Server 와 Calendar Server 는 Application Server 의 웹 컨테이너에 종속되지 않습니다. 이 서버들은 자체 웹 컨테이너에서 실행됩니다. Messaging Server 와 Calendar Server 는 Directory Server 에서 제공하는 서비스에 종속됩니다. 따라서 이 서버들은 Application Server 및 Directory Server 보다 더 위에 있지만 다른 서버 바로 위에는 놓이지 않습니다.

시스템 요구 사항

시스템 요구 사항에서는 논리적 구조에 지정되지 않은 배포의 중요한 특성을 지정합니다. 평가 배포 예의 시스템 요구 사항은 아래와 같습니다.

- 로드 및 성능 요구 사항: 없음
- 가용성 요구 사항: 없음
- 보안 요구 사항: 인증, 단일 사인 온
- 서비스 가능성 요구 사항: 없음
- 확장성 요구 사항: 없음

이러한 요구 사항은 Java Enterprise System 평가에 적합합니다. 작업 배포용 배포 시나리오에는 일반적으로 이러한 모든 요구 사항에 대한 사양이 포함됩니다.

평가 배포 예 배포 구조

배포 구조는 논리적 구조를 시스템 요구 사항을 충족시킬 수 있도록 배포하기 위한 계획입니다. **그림 1-2**에서는 평가 배포 예의 배포 구조를 보여줍니다. 이 배포 구조에서는 **그림 1-1**에 표시된 논리적 구조와 **23페이지의 “시스템 요구 사항”**에 지정된 시스템 요구 사항을 결합합니다.

그림 1-2 평가 배포 예 배포 구조

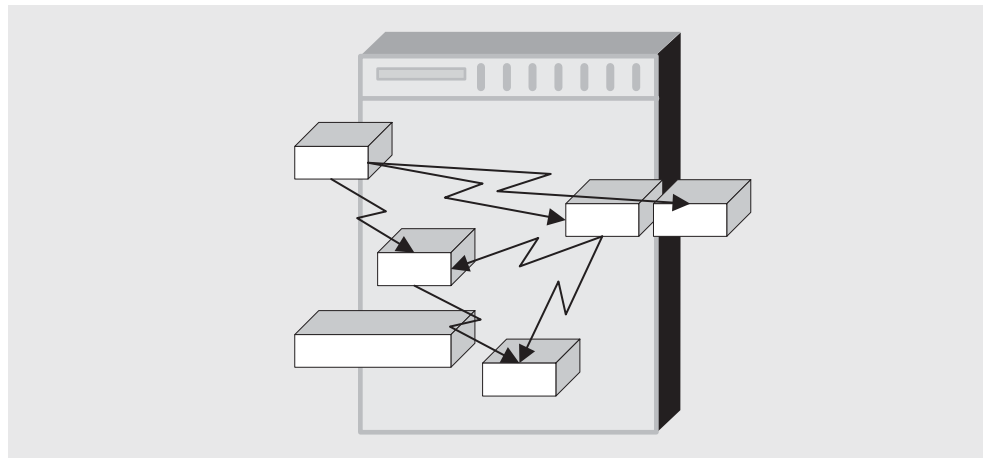


그림 1-2에서는 그림 1-1와 동일한 구성 요소 집합을 보여줍니다. 구성 요소는 모두 단일 컴퓨터에 설치됩니다. 구성 요소 간의 관계는 변경되지 않습니다.

평가 배포 시나리오에 사용되는 배포 구조는 작업 구조가 아닙니다. 이 구조에서는 보안 고려 사항, 확장성 및 고가용성과 같은 작업 배포를 설계 및 구성할 때 접하는 여러 고려 사항을 처리하지 않습니다.

평가 시나리오 절차 요약

이 배포 예에서는 20 페이지의 “평가 사례”에 나열된 사례를 지원하는 Java Enterprise System 환경을 설정하는 방법에 대해 설명합니다. 이 설명서에서 다루는 주요 단계는 다음과 같습니다.

1. 단일 컴퓨터에 구성 요소를 설치하여 배포 구조 구현. 이 단계에서는 Java Enterprise System 설치 프로그램을 사용합니다. 설치 프로그램은 많은 구성 요소를 구성합니다. 이 단계는 2 장, “Java Enterprise System 평가 배포 설치”를 참조하십시오.
2. 설치 프로그램에서 구성하지 않는 Java Enterprise System 구성 요소 구성. 이 구성 시퀀스에는 설치 프로그램에서 구성한 구성 요소 인스턴스를 시작 및 확인하는 단계가 포함됩니다. 이 단계는 3 장, “Java Enterprise System 구성”을 참조하십시오.
3. 범용 사용자 지정 도구로 Identity Server 구성. 이 단계는 4 장, “Java Enterprise System 사용자 지정”을 참조하십시오.
4. Java Enterprise System 최종 사용자 지정 및 이 사용자에게 Java Enterprise System 메시징 및 달력 서비스에 대한 액세스 권한 부여. 이 단계는 4 장, “Java Enterprise System 사용자 지정”을 참조하십시오.
5. Java Enterprise System 최종 사용자 로 로그인 및 포털 데스크탑, 메시징 및 달력 서비스에 개별적으로 액세스. 이 단계는 5 장, “Java Enterprise System 서비스에 대한 최종 사용자 액세스 확인”을 참조하십시오.
6. Identity Server 단일 사인 온(SSO) 구성. 이 단계는 6 장, “단일 사인 온 구성”을 참조하십시오.
7. Java Enterprise System 최종 사용자 로 로그인 및 SSO 확인. 이 단계는 6 장, “단일 사인 온 구성”을 참조하십시오.
8. 포털 데스크탑에서 메시징 및 달력 서비스에 직접 액세스할 수 있게 해주는 프록시 인증 구성. 이 단계는 7 장, “프록시 인증 구성”을 참조하십시오.

9. 포털 데스크탑에 Java Enterprise System 최종 사용자로 로그인 및 포털 데스크탑에서 메시징 및 달력 서비스를 직접 사용할 수 있는지 확인 . 이 단계는 7 장, “ 프록시 인증 구성 ” 을 참조하십시오 .

평가 배포 예의 목표

이 배포 예의 절차를 따라 해보면 Java Enterprise System 이 조직을 어떻게 지원하는 지를 알 수 있습니다 . Java Enterprise System 구성 요소를 구성하여 조직의 사용자에게 서비스를 전달하는 방법을 배웁니다 . 구체적으로 다음과 같은 작업에 익숙해지게 됩니다 .

- Java Enterprise System 구성 요소 설치
- Java Enterprise System 관리 도구 사용
- 하나의 시스템으로 작동하도록 Java Enterprise System 구성 요소 구성
- Java Enterprise System 배포에서 지원하는 Directory Server Lightweight Directory Access Protocol (LDAP) 조직 지정
- 올바른 시퀀스로 Java Enterprise System 구성 요소 시작 및 중지
- Java Enterprise System 사용자 지정
- 시스템 전체 단일 사인 온 (SSO) 구성
- 포털 데스크탑 , Messaging Server 의 웹 인터페이스 (Messenger Express), Calendar Server 의 웹 인터페이스 (Calendar Express) 등과 같은 최종 사용자 서비스 액세스

Java Enterprise System 설치 및 구성에 대한 자세한 내용은 *Java Enterprise System 설치 설명서*를 참조하십시오 .

Java Enterprise System 평가 배포 설치

이 장에서는 평가를 위해 Java Enterprise System 구성 요소를 단일 시스템에 설치하는 방법을 설명합니다. Java Enterprise System 설치 프로그램을 사용자 정의 모드로 실행하고 설치 프로그램에서 여러 시스템 구성 요소에 대한 정보를 묻는 메시지를 표시합니다. 설치 프로그램은 사용자가 제공하는 값을 사용하여 구성 요소를 구성합니다.

다른 구성 요소는 설치 후에 구성 요소 구성 도구를 사용하여 구성합니다.

이 장의 내용은 다음과 같습니다.

- 28 페이지의 “ 설치 요구 사항 확인 ”
- 29 페이지의 “ 구성 요소 설치 ”
- 48 페이지의 “ 구성 요소 제거 ”

설치 프로그램에 제공하는 정보에 대한 자세한 내용은 *Java Enterprise System 설치 설명서* (<http://docs.sun.com/doc/817-7055>) 의 4 장, “ 설치 및 구성 정보 수집 ” 및 부록 A, “ 정보 수집을 위한 워크시트 ” 를 참조하십시오.

주 이 장 곳곳에서 example.com 도메인의 allinone 호스트 이름이 포함된 명령과 화면 이미지를 볼 수 있습니다. Java Enterprise System 설치 프로그램을 실행할 때 설치 프로그램은 설치할 컴퓨터의 호스트 이름을 기본 호스트 이름으로 사용하고 해당 컴퓨터의 네트워크 도메인을 기본 Administration Server 도메인 이름으로 사용한다는 점을 유념해야 합니다.

이 배포 예의 절차 단계를 수행할 때 샘플 명령과 화면 이미지에 표시되는 호스트 이름과 도메인 이름을 사용 중인 호스트 이름과 도메인 이름으로 대체해야 합니다.

설치 요구 사항 확인

Java Enterprise System 을 설치하기 전에 설치할 컴퓨터가 준비되어 있는지 확인합니다. 컴퓨터가 다음 요구 사항을 충족해야 합니다.

- 이 배포 예에서는 설치할 컴퓨터에서 필수 패치와 함께 새로 설치한 Solaris™ 9 운영 체제를 실행하고 있는 것으로 가정합니다. 패치는 <http://sunsolve.sun.com>에서 다운로드할 수 있습니다. Solaris 8 운영 체제에 설치하는 경우 일부 경로 이름이 이 예에 표시된 것과 약간 다를 수 있습니다.
- Java Enterprise System 을 설치하기 전에 최소 하드웨어 및 운영 체제 요구 사항과 패치 요구 사항을 충족하는지 확인합니다. 지원되는 플랫폼, 소프트웨어 및 하드웨어 요구 사항, 패치 등에 대한 최신 정보는 *Java Enterprise System 릴리스 노트* (<http://docs.sun.com/doc/817-4236>)를 참조하십시오.
- Java Enterprise System 구성 요소를 한 대의 컴퓨터에 모두 설치하려면 2GB의 사용 가능한 디스크 공간과 1GB의 시스템 메모리가 필요합니다. 메모리가 1GB 미만인 경우에도 구성 요소를 설치할 수는 있지만 과도한 스와핑으로 없이는 모든 프로세스를 시작하기가 어려울 수 있습니다. 특히, [75 페이지의 “Calendar Server 인스턴스 구성”](#)에서 설명하는 Calendar Server 구성을 수행하지 못할 수 있습니다.
- 설치 프로그램을 루트로 실행해야 합니다. Java Enterprise System 을 설치할 컴퓨터에 대한 루트 액세스 권한이 있는지 확인합니다.

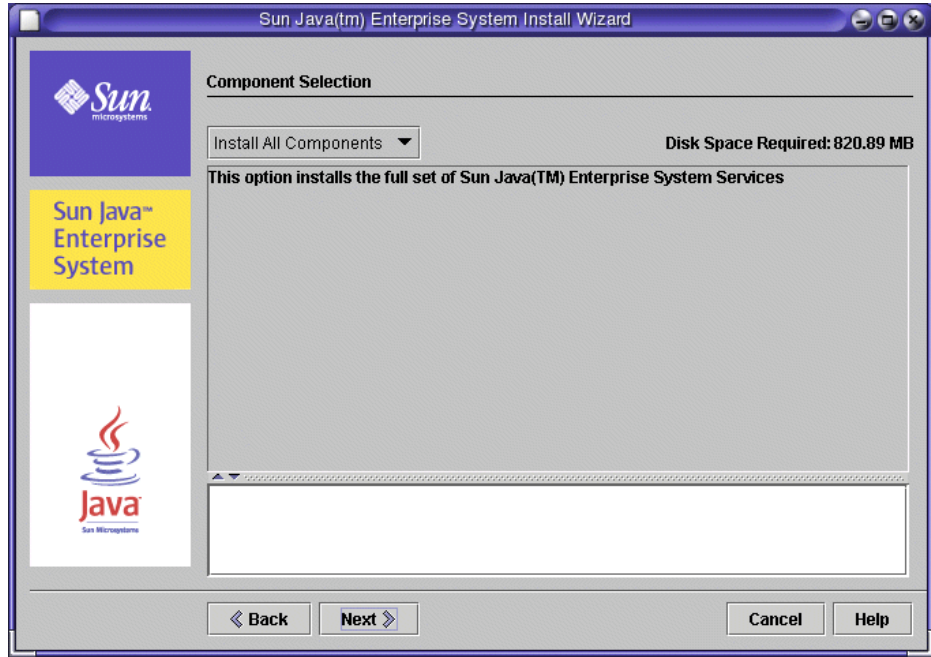
구성 요소 설치

Java Enterprise System 설치 프로그램을 실행하여 Java Enterprise System 구성 요소를 설치합니다.

▶ 설치 프로그램을 시작하려면

1. 다음 중 한 가지 방법으로 Java Enterprise System 소프트웨어를 구합니다.
 - 소프트웨어를 다운로드하여 압축을 풉니다.
 - CD 또는 DVD 를 해당 드라이브에 넣습니다.
2. Java Enterprise System 을 설치할 시스템에 루트로 로그인합니다.
3. 올바른 디렉토리로 변경합니다.
 - 소프트웨어를 다운로드한 경우 다운로드한 디렉토리로 변경합니다.
`cd installer-directory/platform-directory`
 - CD 를 사용하는 경우 `cd /cdrom/platform-directory` 를 입력합니다.
 - DVD 를 사용하는 경우 플랫폼 디렉토리로 이동합니다.
플랫폼 디렉토리는 `Solaris_sparc` 이거나 `Solaris_x86` 입니다.
4. Java Enterprise System 설치 프로그램을 그래픽 모드로 시작합니다.
`./installer`
Java Enterprise System 시작 페이지가 열립니다.
5. 시작 페이지에서 다음을 눌러 계속합니다.
소프트웨어 사용권 계약 페이지가 열립니다.
6. 소프트웨어 사용권 계약 페이지에서 예 (동의함) 를 눌러 계속합니다.
언어 지원 페이지가 열립니다.
7. 언어 지원 페이지에서 Java Enterprise System 설치에서 지원할 언어를 선택합니다. 영어는 항상 지원됩니다. 추가 언어 지원이 필요한 경우 해당 언어를 선택합니다. 다음을 누릅니다.
구성 요소 선택 페이지가 열립니다. **30 페이지의 “설치 구성 요소를 선택하려면”**으로 넘어갑니다.

그림 2-1 구성 요소 선택 페이지



▶ 설치 구성 요소를 선택하려면

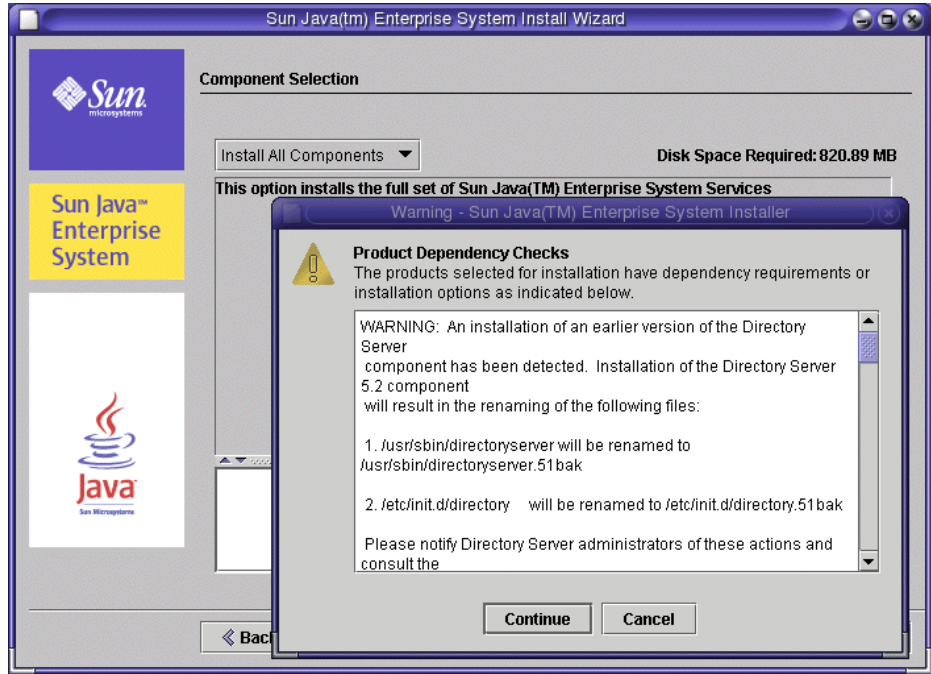
1. 구성 요소 선택 페이지에서 설치할 구성 요소를 선택합니다. 이 평가 배포 예의 경우 모든 Java Enterprise System 구성 요소를 설치합니다.
 - 구성 요소가 시스템에 아직 설치되어 있지 않은 경우 모든 구성 요소 설치 옵션을 사용할 수 있습니다. 이 옵션을 선택합니다. 다음을 눌러 [32 페이지의 단계 2](#)로 넘어갑니다.
 - 구성 요소가 시스템에 이미 설치되어 있는 경우 모든 구성 요소 설치를 선택할 수 없습니다. 대신, 구성 요소 선택 페이지에 표시되는 목록에서 구성 요소를 개별적으로 선택해야 합니다. 구성 요소와 하위 구성 요소가 트리 구조로 정렬됩니다. 시스템에 이미 설치되어 있는 구성 요소는 희미하게 표시됩니다.

구성 요소를 선택하려면 하위 구성 요소가 표시되도록 트리 노드를 확장해야 합니다. 구성 요소와 하위 구성 요소를 모두 선택합니다. 다음을 눌러 [32 페이지의 단계 2](#)로 넘어갑니다.

주 평가 배포 예에서는 목록을 사용하여 다음 Java Enterprise System 구성 요소와 하위 구성 요소를 선택합니다.

- Sun ONE Messaging Server 6.0
 - Sun ONE Calendar Server 6.0
 - Sun ONE Instant Messaging 6.1
 - Sun ONE Portal Server 6.2
 - Sun ONE Portal Server, Secure Remote Access 6.2
 - Sun ONE Application Server 7.0
 - Sun ONE Web Server
 - Sun ONE Identity Server 6.1
 - Sun ONE Directory Server 5.2
 - Sun ONE Directory Proxy Server 5.2
 - Sun ONE Message Queue 3.0.1 Service Pack 2
 - Sun ONE Administration Server 5.2
 - Sun Cluster 3.1
-

그림 2-2 구성 요소 제품 종속성 경고 메시지



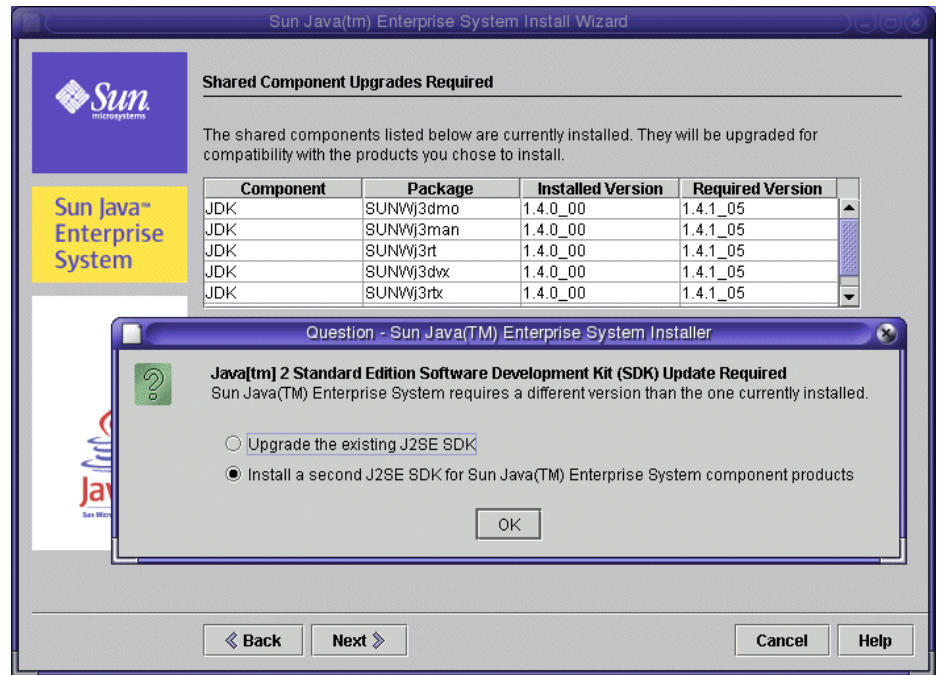
2. 설치 프로그램이 선택을 검증합니다. 다음과 같은 결과가 나올 수 있습니다.
- 선택한 구성 요소가 서로 및 시스템에서 검색된 구성 요소와 호환되는 경우 설치 프로그램은 공유 구성 요소 업그레이드 필요 페이지를 엽니다. 34 페이지의 단계 3로 넘어갑니다.
 - 선택한 구성 요소가 시스템에서 검색된 구성 요소와 호환되지 않는 경우 설치 프로그램은 문제를 설명하는 메시지를 표시합니다. 계속하기 전에 메시지에 설명된 문제를 해결해야 합니다. 설치 프로그램에서 검색된 호환되지 않는 구성 요소를 업그레이드하거나 제거해야 하는 경우도 있습니다.

그림 2-2는 일반적인 상황을 보여줍니다. 설치 프로그램은 Solaris OS 기본 설치에 포함된 Directory Server의 설치 버전을 검색합니다. 이 경우 설치 프로그램은 기존 Directory Server를 백업하고 호환되는 새 Directory Server를 설치하라는 메시지를 표시합니다. 이런 메시지가 표시되면 계속을 누른 다음 34 페이지의 단계 3로 넘어갑니다.

- 선택한 구성 요소에 선택하지 않은 다른 구성 요소가 필요하지만 원격 복사본이 허용될 경우에는 설치 작업은 계속할 수 있지만 경고가 표시됩니다. 이 배포 예에서는 구성 요소의 원격 복사본을 사용하지 않습니다. 필요한 모든 구성 요소가 동일한 시스템에 설치되는지 확인한 다음 [34 페이지의 단계 3](#)로 넘어갑니다.

공유 구성 요소 업그레이드 필요 페이지가 열리고 설치된 공유 구성 요소 목록이 표시됩니다.

그림 2-3 질문 대화 상자



팁 다음 파일에는 이상과 같은 확인 작업이 수행되는 동안 발견되는 종속성에 대한 정보가 포함되어 있습니다.

```
/var/sadm/install/log/installdependencies.txt
```

3. 호환되지 않는 J2SE 버전이 설치되어 있으면 공유 구성 요소 업그레이드 필요 페이지 위에 질문 메시지가 열리고 진행 방법을 묻습니다. 이런 상황은 [그림 2-3](#)에 나와 있습니다. 평가 배포 예에서는 기본값 (Sun Java(TM) Enterprise 시스템 구성 요소의 두 번째 J2SE SDK 설치) 을 적용한 다음 확인을 누릅니다.
4. 공유 구성 요소 업그레이드 필요 페이지에서 업그레이드해야 하는 공유 구성 요소 목록을 검토합니다. 목록은 Solaris 설치마다 다릅니다. 다음을 눌러 계속합니다.

설치 디렉토리 페이지가 열립니다.

주 공유 구성 요소는 Java Enterprise System 구성 요소에 대한 로컬 서비스 및 기술 지원을 제공합니다. Java Enterprise System 을 설치할 때 설치 프로그램은 선택한 Java Enterprise System 구성 요소에 필요한 공유 구성 요소를 자동으로 설치합니다.

5. 설치 디렉토리 페이지에서 기본 디렉토리를 적용합니다. 다음을 눌러 계속합니다.

시스템 요구 사항 확인 중 페이지가 열립니다.

팁 구성 요소 기본 설치 디렉토리의 전체 목록은 *Java Enterprise System 설치 설명서*의 4 장, "설치 및 구성 정보 수집" 을 참조하십시오.

6. 시스템 요구 사항 확인 중 페이지에서는 시스템에서 다음 시스템 요구 사항을 확인합니다.
 - 디스크 공간
 - 메모리
 - 운영 체제 패치

메모리 부족 경고가 표시되는 경우 무시할 수 있습니다. 평가 배포는 작업 환경 배포보다 훨씬 적은 메모리로도 충분히 작동합니다.

시스템 확인이 완료되면 다음을 눌러 계속합니다.

구성 유형 페이지가 열립니다.

▶ 구성 유형을 선택하려면

1. 구성 유형 페이지에서 사용자 정의 구성을 선택하고 다음을 눌러 계속합니다 .

사용자 정의 구성을 사용하면 대부분의 Java Enterprise System 구성 요소에 대한 구성 값을 지정할 수 있습니다 . 설치 프로그램은 사용자가 설치 프로그램 페이지에서 지정한 값에 따라 구성 요소를 구성합니다 .

사용자 정의 구성 페이지가 열립니다 .

2. 사용자 정의 구성 페이지에 Java Enterprise System 설치 프로그램은 Instant Messaging, Messaging Server, Calendar Server 또는 Sun Cluster 소프트웨어를 구성하지 않는다는 메시지가 표시됩니다 . Calendar Server 및 Messaging Server 를 구성하는 방법은 3 장을 참조하십시오 .

다음을 누릅니다 . 일반 서버 설정 페이지가 열립니다 .

주 일반 서버 설정 페이지를 시작으로 Java Enterprise System 설치 프로그램은 Java Enterprise System 구성 요소를 구성하는 데 사용되는 정보를 묻는 일련의 페이지를 엽니다 .

그림 2-4 일반 서버 설정 페이지

▶ **일반 서버 설정을 제공하려면**

1. 일반 서버 설정 페이지에서 다음을 수행합니다.
 - a. 기본값을 검토합니다. 기본값은 현재 세션에서 파생됩니다.
 - 호스트 이름 필드는 현재 로그인한 시스템의 이름이 채워집니다.
 - DNS 도메인 이름 필드는 시스템이 속한 도메인이 채워집니다.

그림 2-4에서는 allinone.example.com 이라는 시스템의 기본값을 보여줍니다. 호스트 이름 필드는 시스템 이름 allinone 이 채워지고 DNS 도메인 이름 필드는 example.com 이 채워져 있습니다. 설치 프로그램은 설치할 시스템에서 파생된 이와 유사한 값을 표시합니다.
 - b. 관리 비밀번호 및 비밀번호 다시 입력 필드에 비밀번호를 입력합니다. 이 배포 예에서는 password 값을 적용합니다.
 - c. 다음을 누릅니다. Web Server: 관리 (1/2) 페이지가 열립니다.

주 일반 서버 설정 페이지에서는 이후의 페이지에서 기본값으로 표시되는 값을 설정합니다. 예를 들어, 관리자 아이디의 일반 서버 설정은 이후의 구성 페이지에서 기본 관리자 아이디로 표시됩니다.

이 배포 예에서는 일반 서버 설정 페이지의 기본값을 사용합니다.

▶ **Web Server 정보를 제공하려면**

1. Web Server: 관리 페이지에서 기본값을 적용하고 다음을 누릅니다.

Web Server: 관리 (2/2) 페이지가 열립니다.
2. Web Server: 기본 Web Server 인스턴스 페이지에서 기본값을 적용합니다. 시스템이 다시 시작되면 Web Server 를 자동으로 시작합니다를 선택하지 마십시오. 다음을 누릅니다.

Application Server: 관리 페이지가 열립니다.

▶ **Application Server 정보를 제공하려면**

- Application Server: 관리 페이지에서 기본값을 적용하고 다음을 누릅니다.

Directory Server: 관리 페이지가 열립니다.

▶ **Directory Server 정보를 제공하려면**

1. Directory Server: 관리 (1/5) 페이지에서 기본값을 적용하고 다음을 누릅니다.

Directory Server: 서버 설정 (2/5) 페이지가 열립니다.

2. Directory Server: 서버 설정 (2/5) 페이지에서 기본값을 적용하고 다음을 누릅니다.

Directory Server: Configuration Directory Server(3/5) 페이지가 열립니다.

3. Directory Server: Configuration Directory Server(3/5) 페이지에서 기본값 (구성 데이터를 이 서버에 저장합니다) 을 적용하고 다음을 누릅니다.

Directory Server: 데이터 저장소 위치 (4/5) 페이지가 열립니다.

4. Directory Server: 데이터 저장소 위치 (4/5) 페이지에서 기본값 (사용자 데이터와 그룹 데이터를 이 서버에 저장합니다) 을 적용하고 다음을 누릅니다.

Directory Server: 데이터 채우기 (5/5) 페이지가 열립니다.

5. Directory Server: 데이터 채우기 (5/5) 페이지에서 기본값 (데이터 채우기 확인란 아래의 샘플 데이터 라디오 버튼이 선택됩니다) 을 적용하고 다음을 누릅니다.

Administration Server: 서버 설정 페이지가 열립니다.

▶ Administration Server 정보를 제공하려면

1. Administration Server: 서버 설정 (1/2) 페이지에서 기본값을 적용하고 다음을 누릅니다.

Administration Server: 구성 디렉토리 설정 (2/2) 페이지가 열립니다.

2. Administration Server: 구성 디렉토리 설정 (2/2) 페이지에서 기본값을 적용하고 다음을 누릅니다.

Directory Proxy Server: 포트 선택 페이지가 열립니다.

▶ Directory Proxy Server 정보를 제공하려면

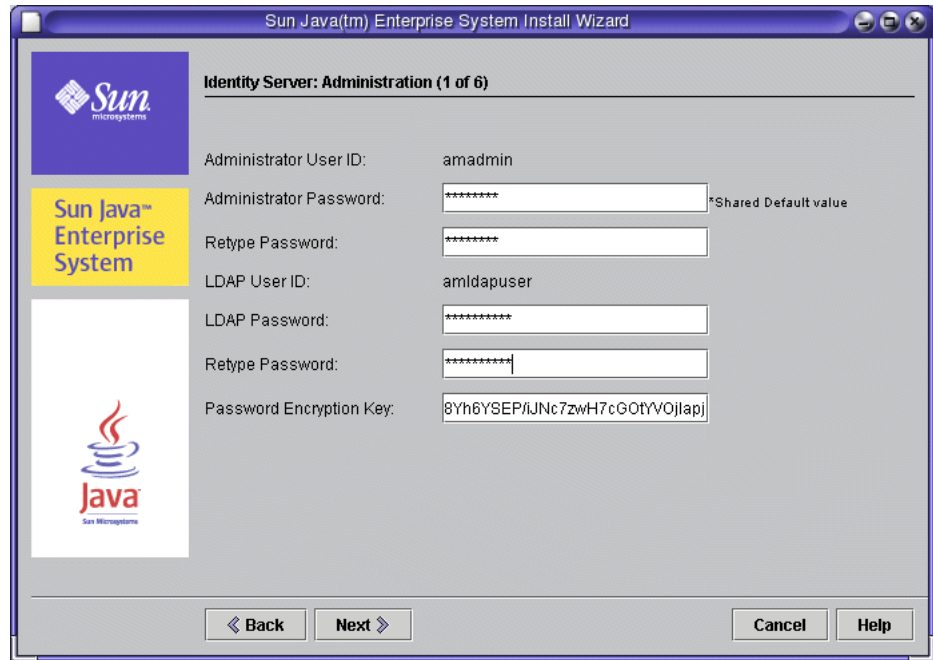
1. Directory Proxy Server: 포트 선택 페이지에서 기본값을 적용하고 다음을 누릅니다.

Directory Proxy Server: Configuration Directory Server 관리자 페이지가 열립니다.

2. Directory Proxy Server: Configuration Directory Server 관리자 페이지에서 기본값을 적용하고 다음을 누릅니다.

Identity Server: 관리 (1/6) 페이지가 열립니다.

그림 2-5 Identity Server: 관리 페이지



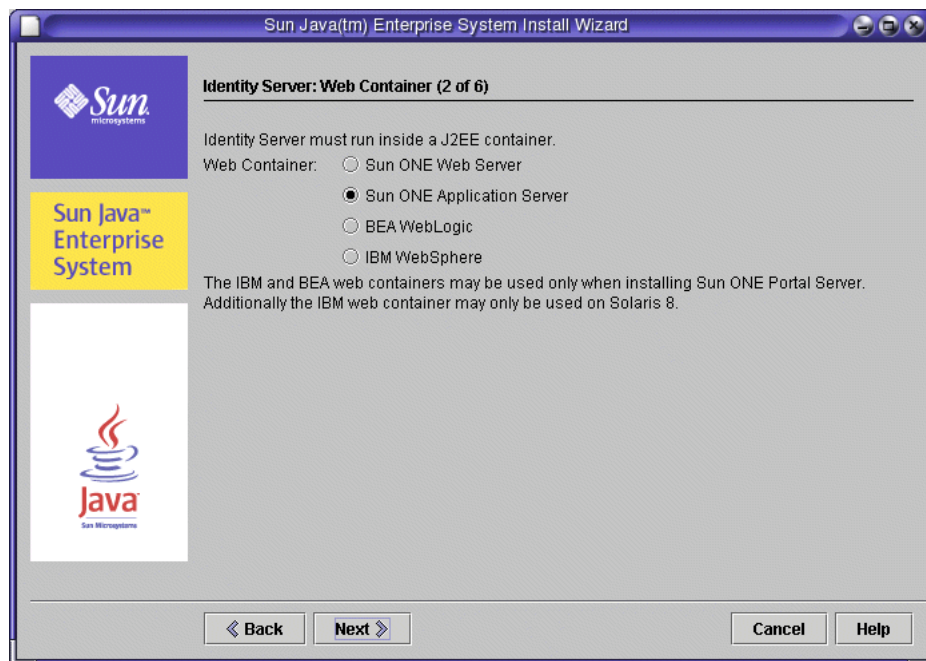
► Identity Server 정보를 제공하려면

1. Identity Server: 관리 (1/6) 페이지에서 LDAP 비밀번호를 제공합니다. 관리자 비밀번호 필드는 일반 서버 설정 페이지에서 제공한 기본 비밀번호가 채워져 있습니다 (36 페이지의 “일반 서버 설정을 제공하려면” 참조). 다음을 누릅니다.

주 LDAP 비밀번호는 관리자 비밀번호와 같지 않아야 합니다. 이 배포 예에서는 ldappassword 값을 적용합니다.

Identity Server: 웹 컨테이너 페이지가 열립니다.

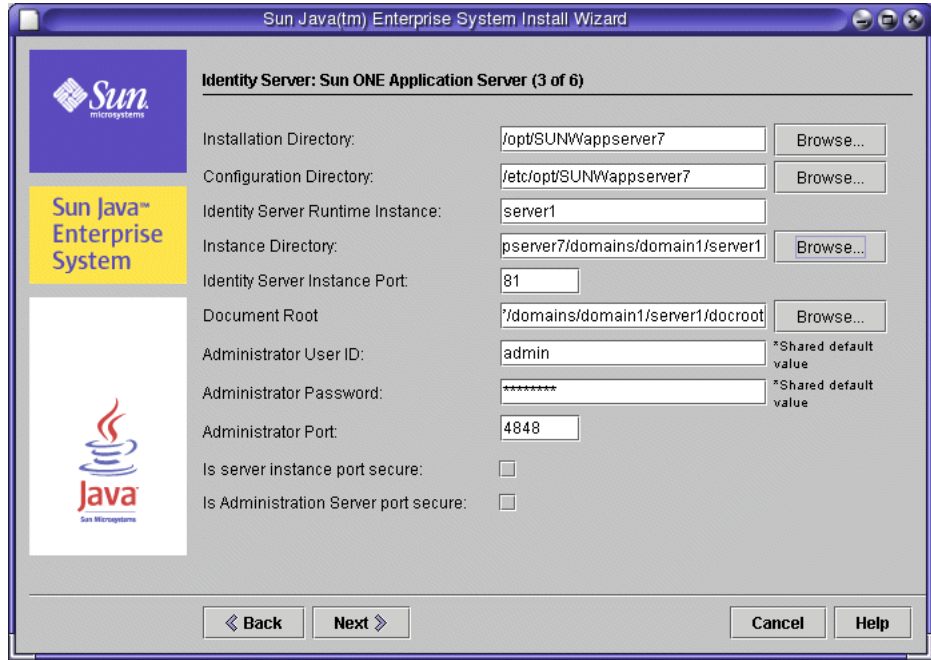
그림 2-6 Identity Server: 웹 컨테이너 페이지



2. Identity Server: 웹 컨테이너 (2/6) 페이지에서 Sun ONE Application Server 를 선택하고 다음을 누릅니다 .

Identity Server: Sun ONE Application Server(3/6) 페이지가 열립니다 .

그림 2-7 Identity Server: Sun ONE Application Server 페이지



3. Identity Server: Sun ONE Application Server(3/6) 페이지에서 기본값을 적용하고 다음을 누릅니다 .

Identity Server: Sun ONE Identity Server 서비스 실행을 위한 웹 컨테이너 (4/6) 페이지가 열립니다 .

4. Identity Server: Sun ONE Identity Server 서비스 실행을 위한 웹 컨테이너 (4/6) 페이지에서 기본값을 적용하고 다음을 누릅니다 .

Identity Server: Directory Server 정보 (5/6) 페이지가 열립니다 .

그림 2-8 Identity Server: Directory Server 정보 페이지

Sun Java(tm) Enterprise System Install Wizard

Identity Server: Directory Server Information (5 of 6)

Directory Server Host:

Directory Server Port:

Identity Server Directory Root Suffix:

Directory Manager DN:

Directory Manager Password:

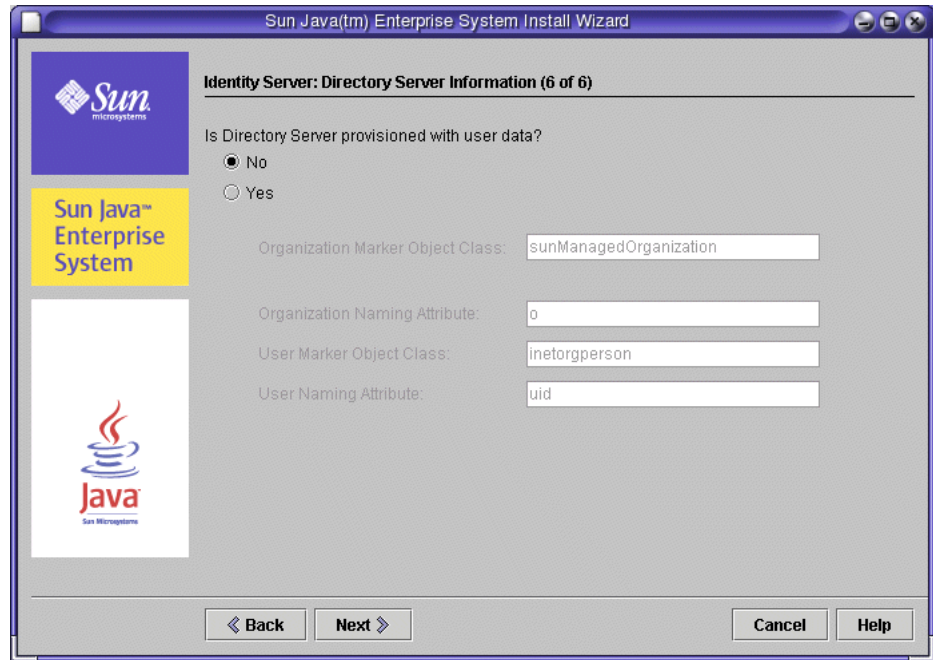
Navigation: << Back, Next >>, Cancel, Help

5. Identity Server: Directory Server 정보 (5/6) 페이지에서 디렉토리 관리자 비밀번호를 입력합니다. 이 배포 예에서는 password 값을 적용합니다. 다음을 누릅니다.

Identity Server: Directory Server 정보 (6/6) 페이지가 열립니다.

주 입력한 비밀번호는 Directory Server 관리 페이지에서 Directory Server에 대해 설정한 디렉토리 관리자 비밀번호와 일치해야 합니다. 36페이지의 “Directory Server 정보를 제공하려면”를 참조하십시오.

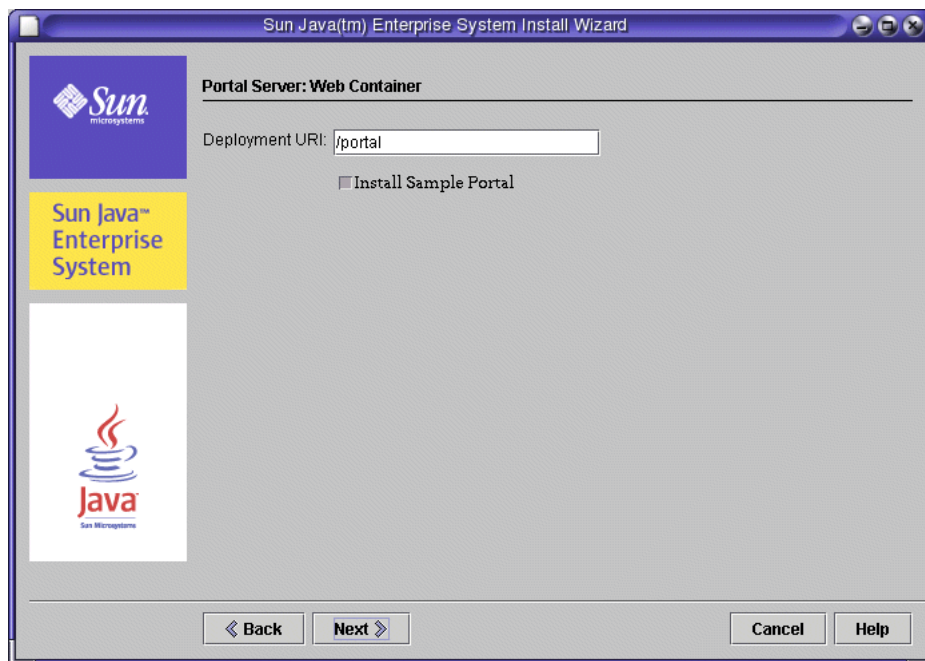
그림 2-9 Identity Server: Directory Server 정보 페이지



6. Identity Server: Directory Server 정보 (6/6) 페이지에서 기본값 (아니요) 을 적용하고 다음을 누릅니다 .

Portal Server: 웹 컨테이너 페이지가 열립니다 .

그림 2-10 Portal Server: 웹 컨테이너 페이지



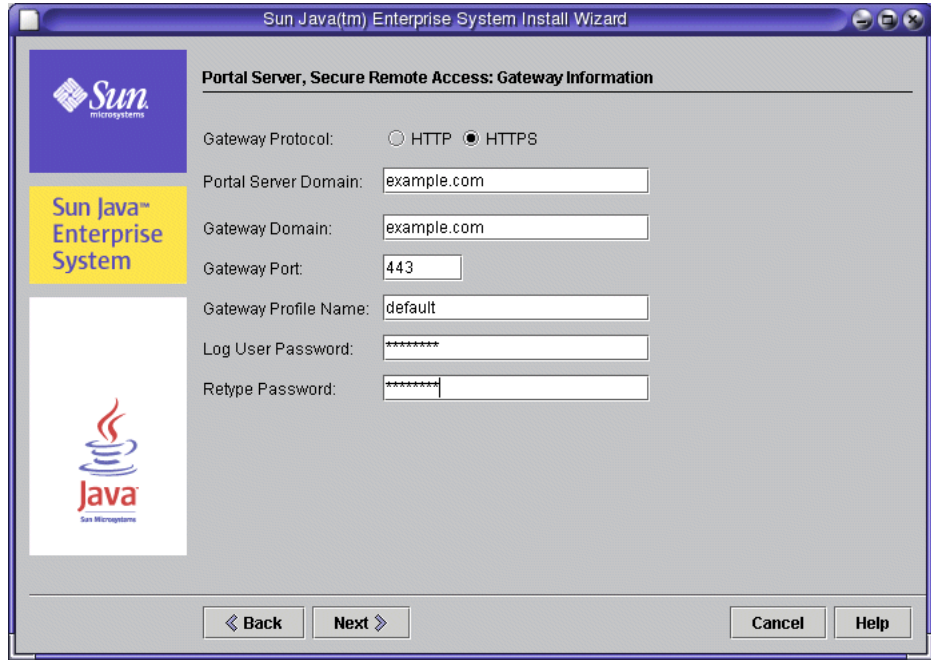
▶ Portal Server 정보를 제공하려면

- Portal Server: 웹 컨테이너 페이지에서 배포 URI에 대한 기본값 (/portal)을 적용합니다. 샘플 포털 설치 확인란의 기본 상태 (선택)를 적용합니다. 다음을 누릅니다.

팁 샘플 포털 설치를 선택했는지 확인합니다. 샘플 포털을 사용하여 메시징 및 달력 서비스를 확인합니다.

Portal Server, Secure Remote Access: 게이트웨이 정보 페이지가 열립니다.

그림 2-11 Portal Server, Secure Remote Access: 게이트웨이 정보 페이지



▶ Portal Server, Secure Remote Access 정보를 제공하려면

1. Portal Server, Secure Remote Access: 게이트웨이 정보 페이지에서 사용자 비밀번호 기록을 제공합니다. 평가 배포 예에서는 password를 적용합니다. 다음을 누릅니다.

Portal Server, Secure Remote Access: 게이트웨이 페이지가 열립니다.

2. Portal Server, Secure Remote Access: 게이트웨이 페이지에서 기본값을 적용하고 다음을 누릅니다.

Portal Server, Secure Remote Access: Netlet 프록시 페이지가 열립니다.

3. Portal Server, Secure Remote Access: Netlet 프록시 페이지에서 기본값을 적용하고 다음을 누릅니다.

Portal Server, Secure Remote Access: Rewriter 프록시 페이지가 열립니다.

4. Portal Server, Secure Remote Access: Rewriter 프록시 페이지에서 기본값을 적용하고 다음을 누릅니다.

Portal Server, Secure Remote Access 인증서 페이지가 열립니다.

그림 2-12 Portal Server, Secure Remote Access 인증서 페이지

Sun Java(tm) Enterprise System Install Wizard

Portal Server, Secure Remote Access Certificate

Organization:

Division:

City/Locality:

State/Province:

Country Code: Two Characters

Certificate Database Password:

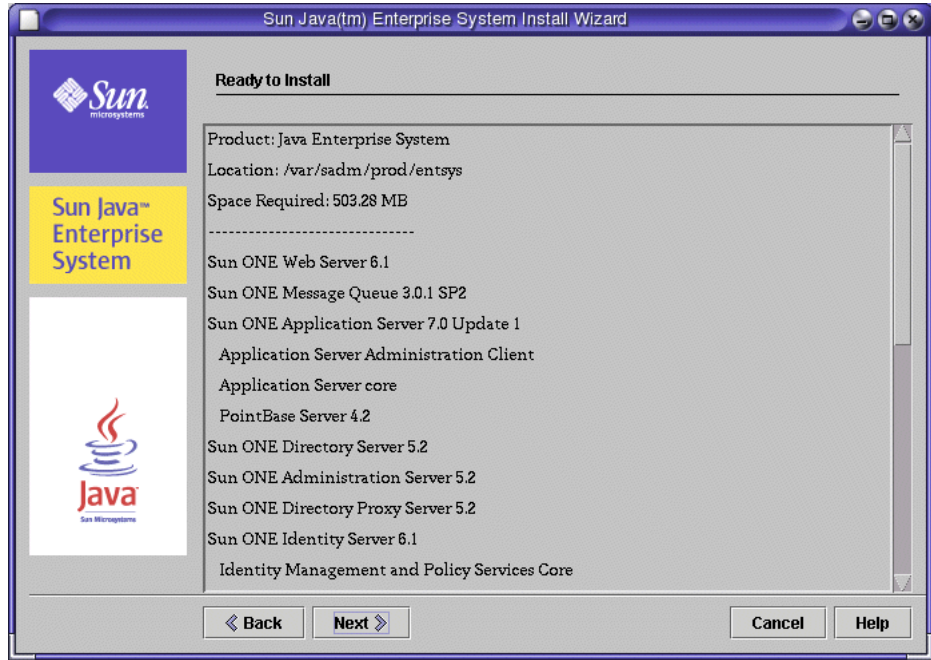
Retype Password:

◀ Back Next ▶ Cancel Help

5. Portal Server, Secure Remote Access 인증서 페이지에서 인증서 데이터베이스 비밀번호를 입력합니다. 평가 배포 예에서는 password 를 적용합니다. 다음을 누릅니다.

설치 준비 완료 페이지가 열립니다.

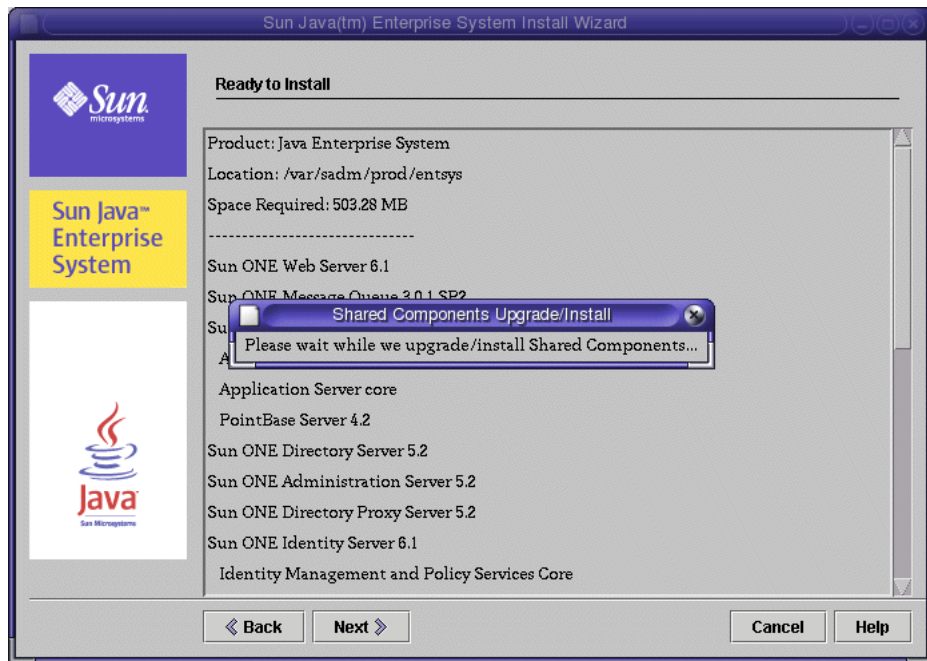
그림 2-13 설치 준비 완료 페이지



▶ 설치를 완료하려면

1. 설치 준비 완료 페이지에서 정보를 검토합니다. 다음을 누릅니다.
공유 구성 요소가 업그레이드됩니다.

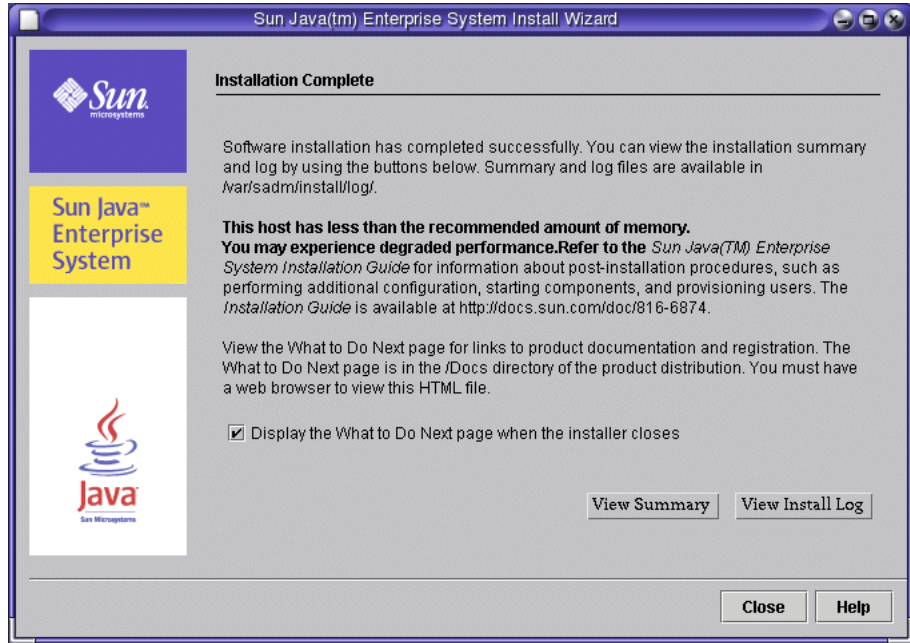
그림 2-14 공유 구성 요소 업그레이드 메시지



팁 설치되는 내용을 확인하려면 /var/sadm/install/logs 디렉토리에서 로그 파일을 검토합니다.

2. 설치 프로그램은 공유 구성 요소 업그레이드가 완료되면 제품 등록 페이지를 표시합니다.
3. 제품 등록 페이지에서 등록 창 열기 선택을 취소한 후 다음을 누릅니다.
설치하는 중 페이지가 열립니다.
4. 설치가 완료되면 설치 완료 페이지가 열립니다.

그림 2-15 설치 완료 페이지



5. 설치 요약과 로그를 본 다음 닫기를 누릅니다.
다음에 수행할 작업 페이지가 열립니다.
6. 이 페이지를 검토한 다음 웹 브라우저를 닫습니다.

구성 요소 제거

Java Enterprise System 은 설치한 구성 요소 제품을 제거하기 위한 제거 프로그램을 제공합니다. 제거 프로그램은 실행 중인 시스템에 대한 구성 요소 종속성을 검사하고 종속성이 발견되면 경고를 내보냅니다.

/var/sadm/prod/entsys 에서 제거 프로그램을 찾을 수 있습니다.

설치 프로그램 사용 지침은 <http://docs.sun.com/doc/817-7055> 에서 온라인으로 제공되는 *Java Enterprise System 설치 설명서*를 참조하십시오.

Java Enterprise System 구성

이 장에서는 이 Java Enterprise System 평가에서 사용하는 구성 요소를 구성 및 시작하는 방법을 설명합니다. Java Enterprise System 이 전체적으로 작동할 때까지 특정 시퀀스로 구성 요소를 하나씩 시작합니다. 다른 구성 요소에 필요한 서비스를 제공하는 Application Server 와 Directory Server 를 먼저 시작합니다.

Java Enterprise System 설치 프로그램이 Directory Server, Application Server, Identity Server 및 Portal Server 의 실행 가능한 인스턴스를 만들었습니다. 이러한 인스턴스를 시작하고 제대로 실행되는지 확인합니다.

설치 프로그램은 Messaging Server 및 Calendar Server 의 실행 가능한 인스턴스를 만들지 않습니다. 이 장에서는 이러한 제품의 구성 마법사를 사용하여 인스턴스를 만든 다음 시작하는 방법에 대해 설명합니다.

이 장의 내용은 다음과 같습니다.

- 50 페이지의 “ 구성 프로세스 정보 ”
- 50 페이지의 “Directory Server 기본 인스턴스 확인 ”
- 55 페이지의 “Application Server 기본 인스턴스 확인 ”
- 58 페이지의 “Identity Server 기본 인스턴스 확인 ”
- 60 페이지의 “Portal Server 기본 인스턴스 확인 ”
- 62 페이지의 “Messaging Server 인스턴스 구성 ”
- 75 페이지의 “Calendar Server 인스턴스 구성 ”

구성 프로세스 정보

Java Enterprise System 설치 프로그램을 실행하여 다음을 수행했습니다.

- 설치 프로그램이 모든 응용 프로그램 파일을 컴퓨터에 복사하고 구성 요소를 운영 체제에 등록했습니다.
- 설치 프로그램이 Directory Server, Application Server, Identity Server 및 Portal Server 의 기본 인스턴스를 만들었습니다.

이 장에서는 설치 프로그램이 만든 기본 인스턴스를 시작 및 사용하는 방법을 설명합니다. 또한, Messaging Server 및 Calendar Server 의 인스턴스를 만들고 시작하는 방법도 설명합니다.

주 작업 시스템에서는 일반적으로 구성 요소를 한 번만 설치합니다. 기업의 확장성 요구가 늘어나면 시스템 관리 작업을 통해 추가 인스턴스를 만들 수 있습니다.

Directory Server 기본 인스턴스 확인

Directory Server 와 Application Server 에서 제공하는 서비스는 많은 다른 Java Enterprise System 구성 요소를 지원합니다. Directory Server 및 Application Server 인스턴스를 시작 및 관리할 수 있는지 확인하는 것으로 평가를 시작합니다.

이 절에서는 Directory Server 기본 인스턴스를 시작한 다음 Administration Server 를 사용하여 기본 인스턴스가 제대로 구성되었는지 확인합니다.

다음은 배웁니다.

- Directory Server 시작 및 중지 방법
- Administration Server 를 사용하여 Directory Server 를 관리하는 방법

Directory Server 설치 확인

Directory Server 기본 인스턴스를 시작하기 전에 Directory Server 설치를 확인합니다.

▶ 설치 로그 파일을 검토하고 설치를 확인하려면

1. 로그 파일 디렉토리로 이동합니다.

```
cd /var/sadm/install/logs
```

2. ls 명령을 사용하여 디렉토리 내용을 나열합니다.

```
ls
```

Java Enterprise System 구성 요소의 로그 파일 목록을 봅니다.

3. Directory Server의 설치 로그를 엽니다. 파일 이름에는 날짜 스탬프가 포함되어 있으며 Directory_Server_install.Bmmddxxxx 와 비슷합니다.

로그 파일에 Sun ONE Directory Server, Sun ONE Directory Console Support 및 Sun ONE Basic Libraries 가 설치되었고 전체 설치가 성공적으로 완료되었다는 메시지가 있어야 합니다.

Administration Server 시작

Directory Server 기본 인스턴스를 시작하기 전에 Administration Server 를 시작합니다. Administration Server 는 Directory Server 의 관리 도구입니다.

▶ Administration Server 를 시작하려면

1. 서버 루트 디렉토리로 이동합니다.

```
cd /var/opt/mps/serverroot
```

2. start-admin 명령을 실행합니다.

```
./start-admin
```

Administration Server 가 시작되고 다음으로 끝나는 시작 메시지가 표시됩니다.

```
startup:server started successfully
```

Directory Server 기본 인스턴스 시작

Administration Server 를 시작한 후 Directory Server 기본 인스턴스를 시작합니다 .

▶ Directory Server 기본 인스턴스를 시작하려면

1. 설치 프로그램에서 만든 Directory Server 인스턴스의 디렉토리로 이동합니다 . 인스턴스 디렉토리 이름에는 호스트 컴퓨터 이름이 포함되어 있습니다 . 다음 예에서는 호스트 allinone 에 설치된 Directory Server 의 디렉토리 이름을 사용합니다 .

```
cd /var/opt/mps/serverroot/slaped-allinone
```

팁 사용 중인 호스트 이름으로 대체해야 합니다 .

2. start-slaped 명령을 실행합니다 .

```
./start-slaped
```

3. Directory Server 가 시작되고 다음 메시지가 표시됩니다 .

```
node not a cluster member
```

이 메시지는 Directory Server 를 시작한 컴퓨터가 Sun Cluster 에 속하지 않음을 나타냅니다 . 평가 예에서는 Sun Cluster 를 사용하지 않기 때문에 이 메시지가 표시됩니다 .

Sun ONE 서버 콘솔을 사용하여 Directory Server 인스턴스 확인

Directory Server 를 시작한 후 Sun ONE 서버 콘솔을 시작합니다 . 서버 콘솔은 Administration Server 의 인터페이스입니다 . 이를 통해 Directory Server 및 기타 서버를 관리합니다 .

이 절에서는 콘솔을 사용하여 기본 Directory Server 인스턴스와 해당 내용을 확인합니다 .

▶ Sun ONE 서버 콘솔을 시작 및 사용하려면

1. serverroot 디렉토리로 이동합니다 .

```
cd /var/opt/mps/serverroot
```

2. startconsole 명령을 실행합니다 .

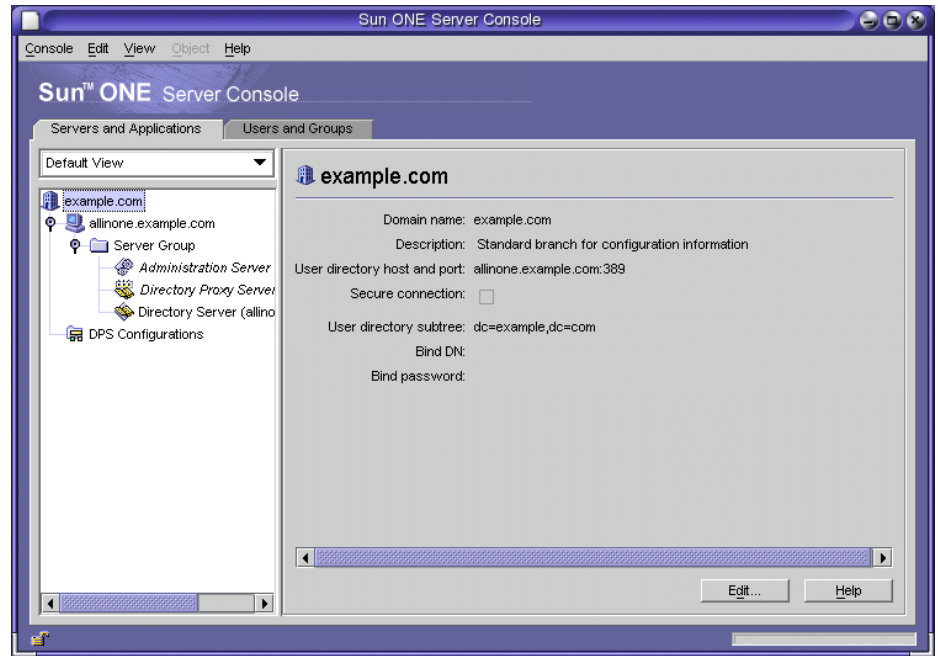
```
./startconsole
```

Sun ONE 서버 콘솔 로그인 대화 상자가 열립니다 .

3. 관리자 아이디와 비밀번호를 입력하고 확인을 누릅니다 .

Sun One 서버 콘솔이 열리고 Administration Server 도메인에 있는 서버 및 응용 프로그램에 대한 정보가 표시됩니다 . 그림 3-1에서는 example.com 도메인에 대해 표시되는 정보를 보여줍니다 . 사용자 도메인의 경우도 비슷한 정보가 표시되어야 합니다 .

그림 3-1 Sun ONE 서버 콘솔의 서버 및 응용 프로그램 탭



4. 서버 및 응용 프로그램 탭의 노드에서 작업을 수행합니다 .

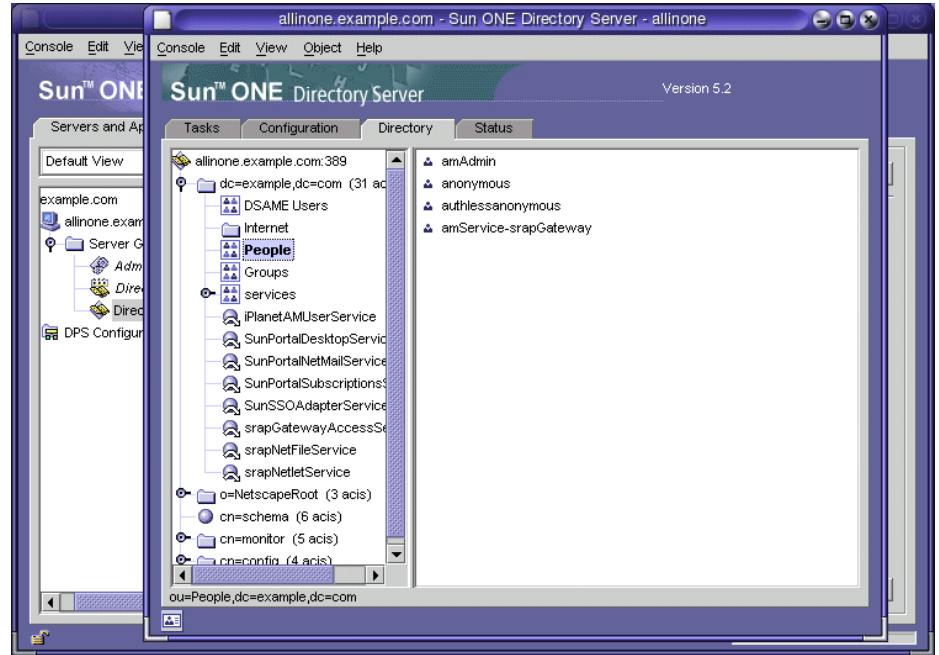
- a. 최상위 노드는 Administration Server 도메인을 나타냅니다 . 그림 3-1에서 example.com 이라는 레이블이 붙은 노드입니다 . 필요한 경우 최상위 노드를 두 번 눌러 트리를 확장합니다 .

- b. 다음 수준에는 도메인에 있는 시스템을 나타내는 노드가 있습니다. **그림 3-1**의 example.com 도메인에는 allinone.example.com이라는 하나의 시스템이 포함되어 있습니다. 필요한 경우 Java Enterprise System 을 설치한 시스템을 나타내는 노드를 두 번 눌러 트리를 확장합니다.
 - c. 다음 수준에는 서버 그룹이라는 레이블이 붙은 노드가 있습니다. 이 노드는 시스템에서 실행 중인 Java Enterprise System 서버를 나타냅니다. **그림 3-1**의 서버 그룹 노드에는 allinone.example.com 에서 실행 중인 Java Enterprise System 서버가 포함되어 있습니다.
 - d. 다음 수준에는 선택한 시스템에서 현재 실행 중인 개별 Java Enterprise System 서버 인스턴스를 나타내는 노드가 있습니다. **그림 3-1**에는 Sun ONE Administration Server, Sun ONE Directory Proxy Server 및 Sun ONE Directory Server (allinone) 에 대한 노드가 있습니다. 사용자의 Administration Server 도메인에 대해서도 이와 비슷하게 표시되어야 합니다.
 - e. 서버 그룹에서 Directory Server (allinone) 아이콘을 두 번 누릅니다.
Sun ONE Directory Server 창이 열립니다.
5. Sun ONE Directory Server 창에서 다음을 수행합니다.
- a. 디렉토리 탭을 누릅니다.
디스플레이가 갱신되고 디렉토리 서버의 내용이 표시됩니다.
 - b. dc=example,dc=com 폴더 노드를 확장합니다.
 - c. People 컨테이너를 누릅니다.
창이 갱신되고 People 컨테이너의 내용이 오른쪽 창에 표시됩니다. **그림 3-2**에서는 Sun ONE Directory Server (allinone) 인스턴스에 대한 디스플레이를 보여줍니다. 사용 중인 호스트 및 도메인 이름에 대해서도 비슷하게 표시되어야 합니다.

People 컨테이너에 amAdmin, anonymous, authlessanonymous 및 amService-srapGateway 에 대한 항목이 있는지 확인합니다.

팁 사용 중인 호스트 및 도메인으로 대체해야 합니다.

그림 3-2 Sun ONE 서버 콘솔의 Sun ONE Directory Server 창



이러한 항목은 Java Enterprise System 설치 프로그램이 샘플 데이터 항목으로 Sun ONE Directory Server 를 채웠다는 것을 의미합니다. (샘플 데이터 항목은 설치 프로그램의 Directory Server: 데이터 채우기 페이지에서 요청함) 자세한 내용은 36 페이지의 “Directory Server 정보를 제공하려면 ” 을 참조하십시오 .

6. 콘솔을 종료합니다 .

Application Server 기본 인스턴스 확인

이 절에서는 Application Server 기본 인스턴스를 시작한 다음 Application Server 의 관리 콘솔을 사용하여 기본 인스턴스가 제대로 구성되었는지 확인합니다 .

다음을 배웁니다 .

- Application Server 의 Administration Server 및 관리 콘솔을 사용하는 방법
- Application Server 시작 및 중지 방법

Application Server Administration Server 시작

▶ Application Server Administration Server 프로세스를 시작하려면

1. Application Server Administration Server 디렉토리로 이동합니다. 이 디렉토리 이름에는 기본 응용 프로그램 서버 도메인인 domain1 이 포함되어 있습니다. (이 도메인 이름을 Administration Server 도메인 이름과 혼동하지 마십시오.) 다음 예에서는 디렉토리 이름을 보여줍니다.

```
cd /var/opt/SUNWappserver7/domains/domain1/admin-server/bin
```

2. startserv 명령을 실행합니다.

```
./startserv
```

Application Server 관리 콘솔이 시작되고 다음과 같이 끝나는 일련의 시작 메시지가 표시됩니다.

```
startup: server started successfully
```

기본 Application Server 인스턴스 시작

이 절에서는 Application Server 관리 콘솔을 열고 Application Server 인스턴스를 시작하는 방법을 설명합니다. Application Server 관리 콘솔을 열려면 다음을 수행합니다.

1. 웹 브라우저를 사용하여 다음 URL 을 엽니다.

```
http://allinone.example.com:4848
```

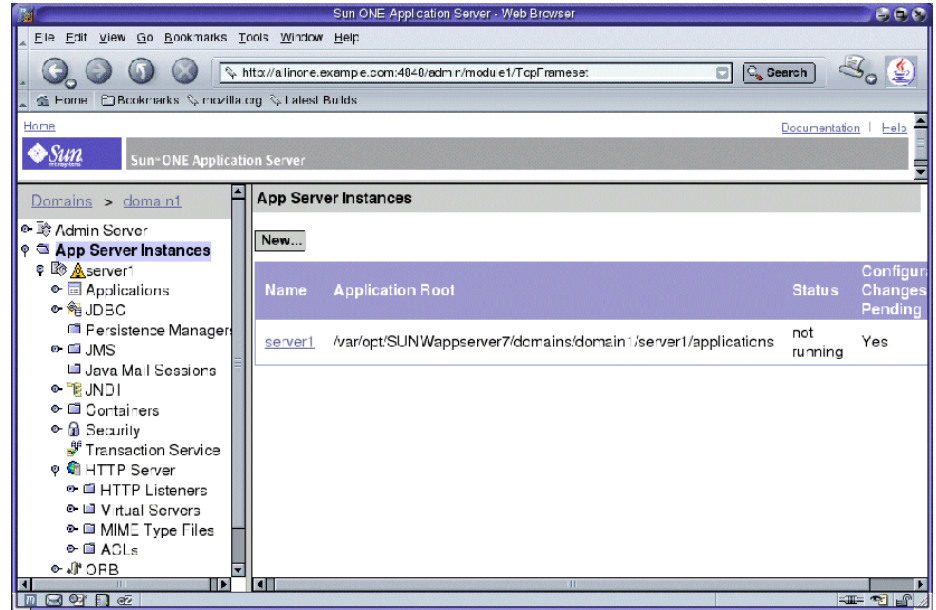
프롬프트 대화 상자가 열립니다.

팁 사용 중인 호스트 및 도메인으로 대체해야 합니다.

2. 프롬프트 대화 상자에서 Application Server 관리자 아이디와 비밀번호를 입력합니다. 확인을 누릅니다.

주 관리 콘솔 창이 열립니다. 이 창에는 사용 가능한 Application Server 도메인 및 인스턴스를 포함한 서버에 대한 정보가 표시됩니다. [그림 3-3](#)에서는 example.com 도메인의 콘솔 창을 보여줍니다. server1 이라는 인스턴스가 포함되어 있는 domain1 이라는 Application Server 도메인이 표시됩니다. Domain1 과 server1 은 Java Enterprise System 설치 프로그램에서 만든 것입니다.

그림 3-3 Sun ONE Application Server 콘솔 창



3. 콘솔 창에서 server1 인스턴스를 시작합니다 .

a. App Server 인스턴스 창에서 server1 을 누릅니다 .

콘솔에 변경 사항 적용 필요라는 메시지가 표시됩니다 .

이 메시지는 Java Enterprise System 설치 프로그램에서 지정한 구성 정보가 server1 인스턴스에 아직 적용되지 않았음을 의미합니다 .

b. 변경 사항 적용 버튼을 누릅니다 .

인스턴스에 변경 사항이 적용되었습니다라는 메시지가 콘솔에 표시됩니다 .

c. 다시 시작을 누릅니다 .

server1 인스턴스가 시작되고 인스턴스가 시작되었습니다라는 메시지가 창에 표시됩니다 .

이제 기본 Application Server 인스턴스가 실행되고 있습니다 .

Application Server 온라인 설명서 사용

이 절에서는 Application Server 온라인 설명서를 찾을 수 있는 위치를 알려줍니다.

1. 웹 브라우저에서 URL (<http://allinone.example.com:81/>) 을 입력합니다.
Application Server Getting Started 설명서 페이지가 열립니다.

팁 사용 중인 호스트 및 도메인으로 대체해야 합니다.

2. 이 페이지의 링크를 눌러 Application Server 온라인 설명서에 대해 자세히 알아 봅니다.

Identity Server 기본 인스턴스 확인

Java Enterprise System 설치 프로그램이 Application Server 에서 제공하는 웹 컨테이너에서 실행되는 Identity Server 의 기본 인스턴스를 구성했습니다. Application Server 기본 인스턴스를 시작하면 Identity Server 기본 인스턴스도 시작됩니다. (이 동작은 설치 프로그램의 Identity Server: Sun ONE Application Server 페이지에서 지정했습니다. 자세한 내용은 [그림 2-7](#) 참조)

이 절에서는 Identity Server 관리 도구를 사용하여 Identity Server 가 실행 중인지 확인합니다.

다음을 배웁니다.

- Identity Server 관리 콘솔 사용 방법
- Java Enterprise System 설치 프로그램에서 만든 Identity Server 조직 , 도메인 , 사용자 , 그룹 등을 보는 방법

▶ Identity Server 관리 콘솔에 로그인하여 Identity Server 를 확인하려면

1. 웹 브라우저에서 다음 URL 을 엽니다.

`http://allinone.example.com:81/amconsole`

URI `amconsole` 은 설치 프로그램의 Identity Server: Sun ONE Identity 서비스 실행을 위한 웹 컨테이너 페이지에서 지정했습니다.

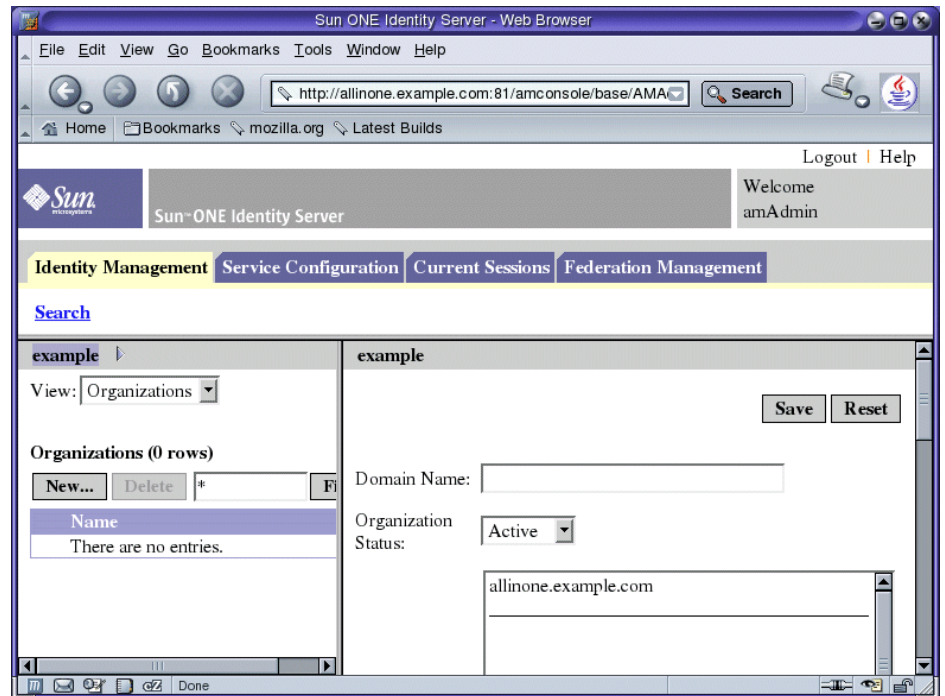
로그인 대화 상자가 열립니다.

팁 사용 중인 호스트 및 도메인으로 대체해야 합니다.

2. 로그인 대화 상자에서 관리자 아이디 (기본값 : amadmin) 와 비밀번호를 입력합니다. (이 아이디와 비밀번호는 설치 프로그램의 Identity Server: Sun ONE Application Server 페이지에서 정의했습니다. 자세한 내용은 그림 2-7 참조) 확인을 누릅니다.

Sun ONE Identity Server 관리 콘솔이 브라우저에서 열립니다. 그림 3-4에서는 조직 예에 대한 정보를 표시하는 관리 콘솔을 보여줍니다. 조직 이름은 "검색"이라는 단어 바로 아래 왼쪽 패널에 강조 표시되어 있습니다.

그림 3-4 Sun ONE Identity Server 관리 콘솔



3. 콘솔에 표시된 정보를 검토합니다.
 - a. Identity 관리 탭이 기본적으로 선택됩니다.

- b. 양쪽 창의 제목 표시줄에 조직 이름이 표시됩니다. [그림 3-4](#)에서 양쪽 창에는 example 이라는 이름이 표시되어 있습니다.

이것은 Identity Server 가 실행 중이고 조직 예에 대해 구성되어 있다는 것을 의미합니다.

- 4. 페이지 오른쪽 위에 있는 로그아웃을 눌러 Identity Server 콘솔에서 로그아웃합니다.

로그아웃 페이지가 열립니다.

Portal Server 기본 인스턴스 확인

Java Enterprise System 을 설치할 때 설치 프로그램이 Portal Server 의 기본 인스턴스를 만들도록 선택합니다. (이 선택은 설치 프로그램의 Portal Server: 웹 컨테이너 페이지에서 했습니다. 자세한 내용은 [그림 2-10](#) 참조)

기본 Portal Server 인스턴스는 Application Server 에서 제공하는 웹 컨테이너에서 실행됩니다. Application Server 기본 인스턴스를 시작하면 Portal Server 기본 인스턴스도 시작됩니다.

이 절에서는 샘플 포털 데스크탑을 열어 Portal Server 가 실행 중인지 확인합니다.

▶ 샘플 포털을 보고 기본 Portal Server 인스턴스를 확인하려면

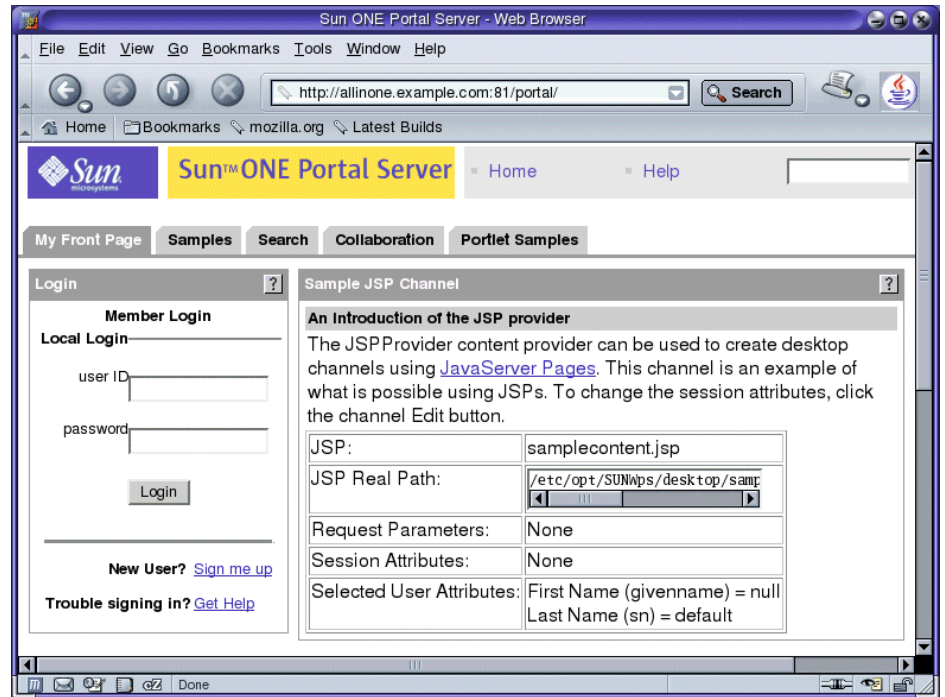
- 1. 웹 브라우저에서 다음 URL 을 엽니다.

`http://allinone.example.com:81/portal/`

Sun ONE Portal Server 샘플 데스크탑이 열립니다. [그림 3-5](#)에서는 샘플 데스크탑을 보여줍니다.

팁 사용 중인 호스트 및 도메인으로 대체해야 합니다.

그림 3-5 Sun ONE Portal Server 샘플 포털 데스크탑



2. 링크 및 탭을 눌러 샘플 포털 데스크탑을 탐색합니다.

샘플 포털 데스크탑은 샘플 JSP 채널과 같은 샘플 Portal Server 데스크탑 컨테이너들로 구성됩니다. 각 데스크탑 컨테이너는 채널에서 제공하는 내용을 보관 및 표시합니다. 평가 배포 예에 사용된 샘플 포털에 대한 자세한 내용은 *Sun ONE Portal Server 6.2 Desktop Customization Guide* 를 참조하십시오.

“Messaging Server 인스턴스 구성 ” 으로 넘어갑니다.

주 Java Enterprise System 의 다중 시스템 배포를 구성하는 경우 Messaging Server 및 Calendar Server 인스턴스를 만들기 전에 구성 프로세스의 이 단계에서 Administration Server 인스턴스를 만들어야 합니다. 이 절차는 다중 시스템 배포를 설명하는 배포 예에 설명되어 있습니다.

이 예와 같은 단일 시스템 배포의 경우 Administration Server 인스턴스를 만들 필요가 없습니다. 따라서, 이 배포 예에서는 이 절차를 생략합니다.

Messaging Server 인스턴스 구성

Directory Server 및 Application Server 를 시작하고 Identity Server 및 Portal Server 를 확인한 후에 Messaging Server 및 Calendar Server 의 인스턴스를 만들고 이 구성 요소를 시작합니다 .

이 절에서는 Messaging Server 인스턴스를 만들고 시작하는 방법을 설명합니다 . 다음을 참조하십시오 .

- Messaging Server 및 Calendar Server 와 함께 작동하도록 Directory Server 를 설정하는 방법
- 서버 콘솔을 사용하여 Directory Server 에 대한 변경 사항을 확인하는 방법
- Messaging Server 구성 마법사를 사용하여 Messaging Server 인스턴스를 만드는 방법
- Messaging Server 인스턴스 시작 및 중지 방법

팁 구성 요소 구성에 대한 자세한 내용은 *Java Enterprise System 설치 설명서*의 8 장 , " 사후 설치 구성과 시작 " 을 참조하십시오 .

Directory Server 준비 도구 실행

Messaging Server 및 Calendar Server 인스턴스를 구성하기 전에 Sun ONE Directory Server 준비 도구를 사용하여 Sun ONE LDAP 스키마 중 하나와 기타 구성을 Directory Server 인스턴스에 적용합니다 . 이 구성 단계에서는 Messaging Server 및 Calendar Server 와 상호 운용되도록 Directory Server 를 준비합니다 .

이 절차에서는 Directory Server 준비 도구 (comm_dssetup.pl 이라는 Perl 스크립트) 를 실행하고 Messaging Server, Calendar Server 및 사용자 관리 유틸리티 (commadmin) 과 함께 작동하도록 LDAP Directory Server 를 구성하는 방법을 설명합니다 .

▶ Directory Server 준비 도구를 실행하려면

1. 준비 도구 디렉토리로 이동합니다 .

```
cd /opt/SUNWmsgsr/lib
```

2. 준비 도구를 시작하는 명령을 실행합니다 .

```
perl comm_dssetup.pl
```

3. 준비 도구가 일련의 메시지를 표시한 다음 계속하시겠습니까? 라고 묻는 메시지를 표시합니다.

Y 를 입력하고 Enter 키를 눌러 계속합니다.

주 프롬프트에 응답할 때 Java Enterprise System 설치 프로그램을 실행할 때 입력한 값을 제공해야 합니다. 준비 도구가 설치 프로그램에서 만든 Sun ONE Directory Server 인스턴스에서 작동하도록 합니다.

이 값에 대한 자세한 내용은 표 3-1 을 참조하십시오.

4. 준비 도구에서 Sun ONE Directory Server 가 설치된 디렉토리의 전체 경로를 입력하십시오라는 메시지를 표시합니다.

기본값 (/var/opt/mps/serverroot) 을 적용하고 Enter 키를 눌러 계속합니다.

5. 준비 도구에서 번호 매겨진 디렉토리 서버 인스턴스 목록을 표시하고 어떤 인스턴스를 사용하시겠습니까?[1] 이라는 메시지를 표시합니다.

Java Enterprise System 설치 프로그램에서 만든 인스턴스를 선택해야 합니다. 이 인스턴스의 이름은 Java Enterprise System 을 설치한 시스템의 이름으로 끝납니다. 평가 배포 예에서는 일반적으로 시스템에 인스턴스가 하나만 있습니다.

이 프롬프트의 기본값 (1) 이 올바른 인스턴스를 지정하는지 확인하고 Enter 키를 눌러 기본값을 적용한 다음 계속합니다. 둘 이상의 인스턴스가 있는 경우 원하는 인스턴스의 번호를 입력하고 Enter 키를 눌러 계속합니다.

6. 준비 도구에서 디렉토리 관리자 DN 을 입력하십시오. [cn=Directory Manager] 라는 메시지를 표시합니다.

기본값이 cn=Directory Manager 인지 확인한 다음 Enter 키를 눌러 계속합니다.

7. 준비 도구에서 디렉토리 관리자 비밀번호를 입력하라는 메시지가 표시됩니다. "password" 를 입력하고 Enter 키를 눌러 계속합니다.

주 Java Enterprise System 설치 프로그램의 Directory Server 에서 설정한 디렉토리 관리자 비밀번호를 설정해야 합니다. 자세한 내용은 37페이지의 “Administration Server 정보를 제공하려면” 을 참조하십시오.

8. 준비 도구에서 사용자 / 그룹용으로 이 디렉토리를 사용하시겠습니까? [예] 라는 메시지를 표시합니다

Enter 키를 눌러 기본값 Yes 를 적용하고 계속합니다 .

9. 준비 도구에서 사용자 / 그룹 기본 접미사 [o=usergroup] 를 입력하십시오 . 라는 메시지를 표시합니다 .

도메인을 식별하는 값을 입력해야 합니다 . 예를 들어 , 이 설명서에 사용된 도메인 이름은 example.com 이므로 dc=example,dc=com 을 입력합니다 .

주 도메인 이름에 하위 도메인이 포함되어 있는 경우 이름의 각 요소를 개별적으로 지정해야 합니다 . 예를 들어 , 도메인 이름이 my.example.com 인 경우 dc=my,dc=example,dc=com 을 입력해야 합니다 .

10. 준비 도구에서 Sun ONE LDAP 스키마 목록을 표시하고 스키마 유형 (1,1.5.2) 을 입력하십시오 . 라는 메시지를 표시합니다 .

2 를 입력하고 Enter 키를 눌러 계속합니다 .

11. 준비 도구에서 해당 스키마 파일을 업데이트하시겠습니까? [예] 라는 메시지를 표시합니다 .

Enter 키를 눌러 기본값 (Yes) 을 적용한 다음 계속합니다 .

12. 준비 도구에서 새 색인을 구성하시겠습니까? [예] 라는 메시지를 표시합니다 .

Enter 키를 눌러 기본값 (Yes) 을 적용하고 계속합니다 .

13. 준비 도구에서는 입력한 값에 대한 요약을 표시하고 계속하시겠습니까? [Y] 라는 메시지를 표시합니다 .

입력한 값을 검토합니다 . Enter 키를 눌러 기본값을 (Y) 적용하고 계속합니다 .

준비 도구에서 "generating files" 로 시작하는 일련의 정보 메시지를 표시합니다 .

14. 준비 도구에서 스크립트 파일을 생성한 다음 스크립트 실행 준비를 완료했습니다 . 계속하시겠습니까? [Y] 라는 메시지를 표시합니다 .

Enter 키를 눌러 기본값을 (Y) 적용하고 계속합니다 .

15. 준비 도구에서 생성된 스크립트를 실행하여 Sun ONE Directory Server 인스턴스를 구성합니다 .

스크립트는 "Successful Completion" 으로 끝나는 일련의 정보 메시지를 표시합니다 .

표 3-1 Directory Server 준비 도구 입력 값

항목	설명
Directory Server 루트	Directory Server 시스템에서 Directory Server 의 설치 루트 위치를 지정합니다. 이 배포에서 서버 루트는 /var/opt/mps/serverroot 입니다.
Directory Server 인스턴스	시스템에 여러 Directory Server 인스턴스가 있는 경우 Messaging Server 와 함께 구성할 인스턴스 하나를 선택합니다. 이 배포에는 인스턴스가 하나만 있습니다.
디렉토리 관리자 (DN)	디렉토리 관리자 DN (cn=Directory Manager) 은 조직 트리에서 사용자 및 그룹 데이터를 담당하는 관리자입니다. 이 스크립트에서 지정한 디렉토리 관리자 DN 이 Directory Server 설치 및 Messaging Server 설치 시에 설정한 DN 과 동일해야 합니다. 이 배포에서는 cn=Directory Manager 를 사용합니다.
이 디렉토리 서버를 사용자/그룹에 사용하시겠습니까?	이 배포의 경우 대답은 Yes 입니다. 그런 다음 조직 트리의 DC 트리 기본 접미사 선택 및 사용자/그룹 기본 접미사 선택과 관련된 질문에 대답합니다.
사용자/그룹 기본 접미사	사용자/그룹 기본 접미사는 사용자 및 그룹 항목의 이름 공간을 보관하는 조직 트리의 최상위 항목입니다. 선택한 사용자/그룹 기본 접미사가 Directory Server 설치 및 Messaging Server 설치 중에 지정한 것과 동일해야 합니다. Identity Server 를 설치한 경우 Identity Server 설치 시에 지정한 접미사가 이 질문에 대해 지정한 접미사와 동일해야 합니다. 동일한 접미사를 사용하지 않으면 Messaging Server 가 Identity Server 설치를 인식하지 못합니다. 이 배포에서는 dc=example,dc=com 을 사용합니다.
스키마 유형	이 배포에서는 Sun ONE LDAP v.2 를 사용하기 때문에 옵션 2 를 선택합니다.
스키마 파일을 업데이트하시겠습니까?	이 배포의 경우 대답은 Yes 입니다. 새 요소가 스키마에 추가됩니다.
새 색인을 구성하시겠습니까?	이 배포의 경우 대답은 Yes 입니다. 새 색인은 디렉토리 검색 효율성을 향상시키기 위해 캐시를 만드는 데 사용됩니다.

Directory Server 구성 확인

이 절차에서는 Sun ONE 서버 콘솔을 사용하여 Directory Server 준비 도구로 수행한 구성을 확인하는 방법을 설명합니다. 62 페이지의 “Directory Server 준비 도구 실행”에서 Directory Server 준비 도구를 실행하여 Directory Server 를 모든 Java Enterprise System 구성 요소의 공유 사용자 디렉토리로 사용하도록 구성했습니다.

▶ **Directory Server 가 공유 사용자 디렉토리로 구성되어 있는지 확인하려면**

1. serverroot 디렉토리로 이동합니다.

```
cd /var/opt/mps/serverroot
```

2. startconsole 명령을 실행합니다.

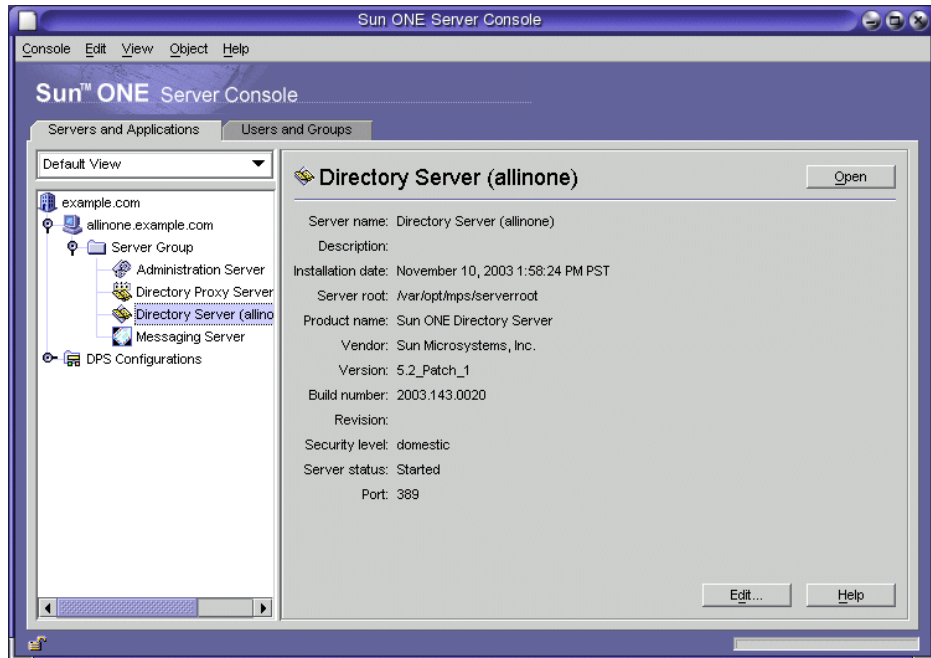
```
./startconsole
```

Sun ONE 서버 콘솔 로그인 대화 상자가 열립니다.

3. Sun ONE 서버 콘솔 로그인 대화 상자에서 관리자 아이디와 비밀번호를 입력한 다음 확인을 누릅니다.

Sun ONE 서버 콘솔이 열립니다.

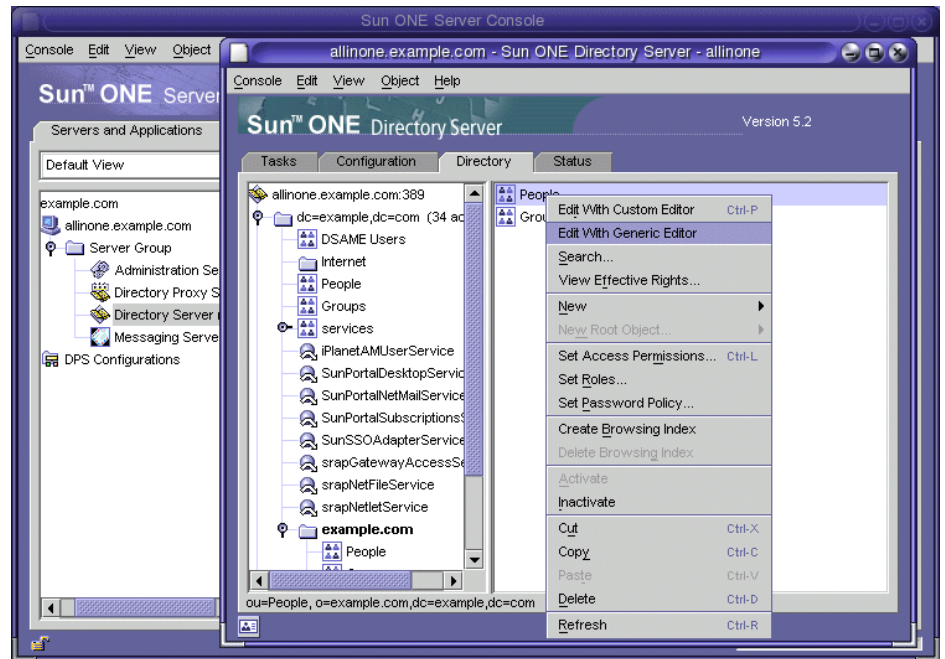
그림 3-6 Sun ONE 서버 콘솔



4. 서버 및 응용 프로그램 탭에서 Directory Server 노드가 표시될 때까지 노드를 확장합니다. 그림 3-6에서는 example.com 도메인에 대한 디스플레이를 보여줍니다. 노드가 확장되어 Directory Server (allinone) 노드가 표시되었습니다. 사용 중인 Administration Server 도메인 및 호스트 이름에 대해서도 비슷하게 표시되어야 합니다.

Directory Server 노드를 두 번 누릅니다. Sun ONE Directory Server 창이 열립니다.

그림 3-7 Sun ONE Directory Server 창



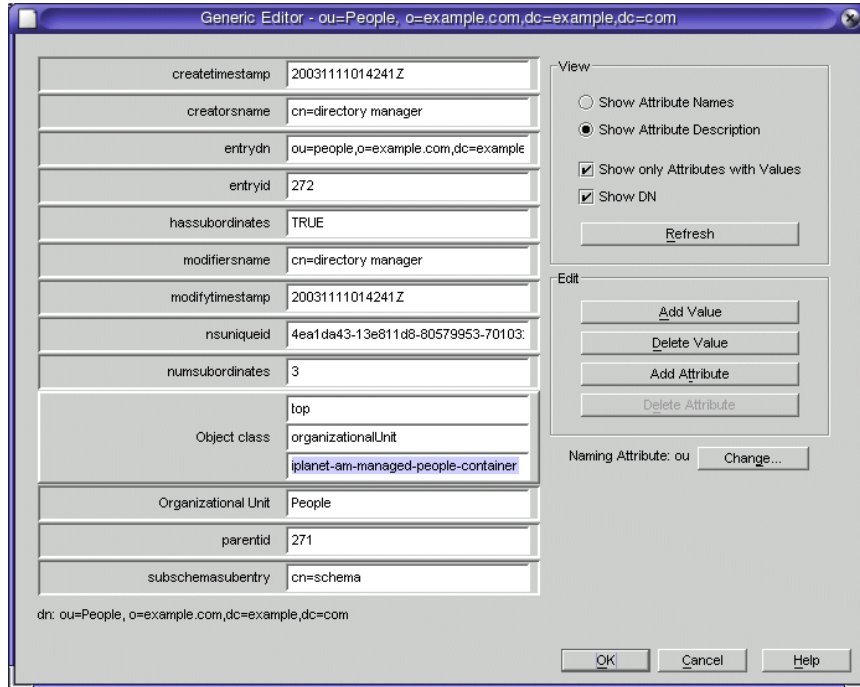
5. Sun ONE Directory Server 창에서 다음을 수행합니다.
 - a. 디렉토리 탭을 누릅니다.
 - b. 노드를 확장하고 새로운 단계 2의 공유 디렉토리 구조를 검토합니다. 그림 3-7을 그림 3-2와 비교합니다. example.com 조직에 새 노드가 보입니다. 사용 중인 조직 이름에 대해서도 비슷한 노드가 표시되어야 합니다.

조직 이름 폴더 노드를 누릅니다. 디스플레이가 갱신됩니다. 오른쪽 창에 조직 이름 폴더의 내용이 표시됩니다.

- c. 오른쪽 창에서 People 컨테이너를 마우스 오른쪽 버튼으로 누른 다음 메뉴에서 일반 편집기로 편집을 선택합니다.

일반 편집기가 열립니다.

그림 3-8 일반 편집기



- 6. 일반 편집기에서 객체 클래스가 iplanet-am-managed-people-container 인지 확인합니다. 이는 Sun ONE LDAP Schema, version 2 를 사용하여 Directory Server 를 성공적으로 구성했음을 의미합니다. 확인을 눌러 편집기를 닫습니다.
- 7. 콘솔을 종료합니다.

Messaging Server 인스턴스 만들기

이 절차에서는 Sun ONE Messaging Server 구성 마법사를 실행하여 Messaging Server 인스턴스를 만들고 시작하는 방법을 설명합니다.

▶ Messaging Server 구성 마법사를 실행하려면

1. Sun ONE Messaging Server 디렉토리로 이동합니다.

```
cd /opt/SUNWmsgsr/sbin
```

2. configure 명령을 실행합니다.

```
./configure
```

구성 마법사의 시작 페이지가 열립니다.

3. 시작 페이지에서 다음을 누릅니다.

구성 마법사의 소프트웨어 사용권 계약 페이지가 열립니다.

4. 소프트웨어 사용권 계약 페이지에서 동의를 누릅니다.

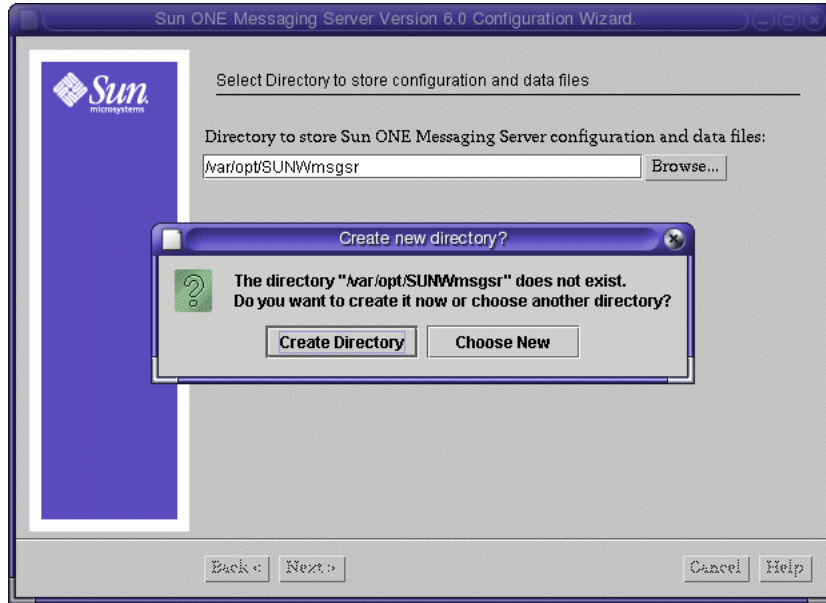
구성 및 데이터 파일을 저장할 디렉토리 선택 페이지가 열립니다.

5. 구성 및 데이터 파일을 저장할 디렉토리 선택 페이지에서 기본값 /var/opt/SUNWmsgsr 을 적용합니다. 다음을 누릅니다.

그림 3-9 와 같이 새 디렉토리를 만드시겠습니까? 라는 메시지가 열립니다.

주 Java Enterprise System 을 이전에 설치하였다가 제거한 경우 /var/opt/SUNWmsgsr 이 비어 있지 않다는 다른 메시지가 나타납니다. 기존 디렉토리 덮어쓰기를 누릅니다.

그림 3-9 새 디렉토리 메시지 만들기



6. 새 디렉토리를 만드시겠습니까? 메시지에서 디렉토리 만들기를 누릅니다.
구성할 구성 요소 선택 페이지가 열립니다.
7. 구성할 구성 요소 선택 페이지에서 메시지 전송 에이전트, 메시지 저장소 및 Messenger Express 가 기본값으로 선택되어 있는지 확인합니다.
 - **메시지 전송 에이전트.** 라우팅, 사용자 메일 전달 및 SMTP 인증을 처리합니다. MTA 는 호스트된 도메인, 도메인 별칭 및 서버쪽 필터를 지원합니다.
 - **메시지 저장소.** 범용 메시지 저장소를 통해 통합 메시징 서비스를 위한 기초를 제공합니다. 여러 프로토콜 (HTTP, POP, IMAP) 을 통해 메시지 저장소에 액세스할 수 있습니다. 메시지 저장소만 구성할 경우 MTA 도 선택해야 합니다.
 - **Messenger Express.** 메시지 저장소에서 HTTP 프로토콜 메시지 검색을 처리합니다. Messenger Express 만 구성할 경우 메시지 저장소와 MTA 도 선택해야 합니다.

다음을 눌러 기본값을 적용하고 계속합니다. Sun ONE Messaging Server 사용자 및 그룹 페이지가 열립니다.
8. Sun ONE Messaging Server 사용자 및 그룹 페이지에서 다음 기본값을 확인합니다.

- Unix 사용자 이름 입력 : mailserv
- Unix 그룹 입력 : mail

다음을 눌러 기본값을 적용합니다. Configuration Directory Server 패널 페이지가 열립니다.

9. Configuration Directory Server 패널 페이지에서 다음 기본값을 확인합니다.

- Config Server LdapURL: ldap://allinone.example.com:389
- 다른 이름으로 바인드 : cn=Directory Manager

다음 값을 입력합니다.

- 비밀번호 : password

다음을 누릅니다. 사용자 / 그룹 Directory Server 패널 페이지가 열립니다.

주 입력한 비밀번호가 Directory Server 관리 페이지에서 Directory Server에 대해 설정한 디렉토리 관리자 비밀번호와 일치해야 합니다. 그러면 Messaging Server에서 Sun ONE Directory Server에 액세스할 수 있습니다. [36 페이지의 “Directory Server 정보를 제공하려면”](#) 를 참조하십시오.

10. 사용자 / 그룹 Directory Server 패널 페이지에서 다음 기본값을 확인합니다.

- 사용자 / 그룹 서버 LdapURL: ldap://allinone.example.com:389
- 다른 이름으로 바인드 : cn=Directory Manager
- 비밀번호 : password

다음을 눌러 기본값을 적용합니다. 포스트마스터 전자 메일 주소 페이지가 열립니다.

주 입력한 비밀번호가 Directory Server 관리 페이지에서 Directory Server에 대해 설정한 디렉토리 관리자 비밀번호와 일치해야 합니다.

11. 포스트마스터 전자 메일 주소 페이지에서 다음 값을 입력합니다.

- 전자 메일 주소 입력 : scott@example.com

다음을 누릅니다. 모든 관리 계정의 비밀번호 페이지가 열립니다.

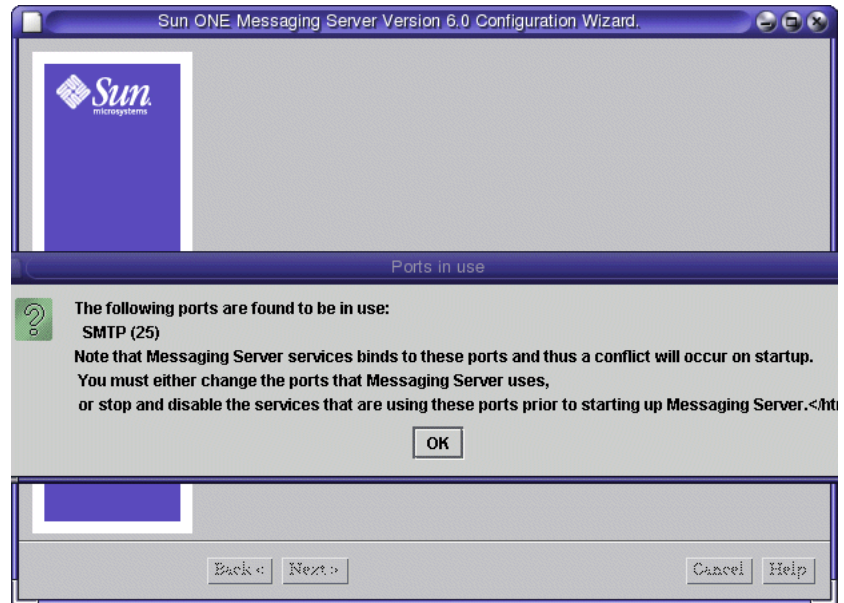
팁 사용 중인 도메인으로 대체해야 합니다.

12. 모든 관리 계정의 비밀번호 페이지에서 다음 값을 입력하여 Messaging Server의 관리 비밀번호를 설정합니다.
 - 비밀번호 입력 : password 를 입력합니다 .
 - 확인을 위해 비밀번호 다시 입력 : password다음을 누릅니다 . 기본 전자 메일 도메인 페이지가 열립니다 .
13. 기본 전자 메일 도메인 페이지에서 다음 기본값을 확인합니다 .
 - 전자 메일 도메인 입력 : example.com다음을 누릅니다 . 기본 전자 메일 도메인에 대한 조직 DN 페이지가 열립니다 .
14. 기본 전자 메일 도메인에 대한 조직 DN 페이지에서 다음 기본값을 확인합니다 .
 - 조직 DN 입력 : o=example.com, dc=example.com다음을 누릅니다 . 구성 준비 완료 페이지가 열립니다 .

팁 사용 중인 호스트 및 도메인으로 대체해야 합니다.

15. 구성 준비 완료 페이지에서 정보를 검토합니다 . 지금 구성을 누릅니다 .
[그림 3-10](#) 과 같이 포트 사용 중 메시지가 나타날 수 있습니다 .

그림 3-10 포트 사용 중 메시지

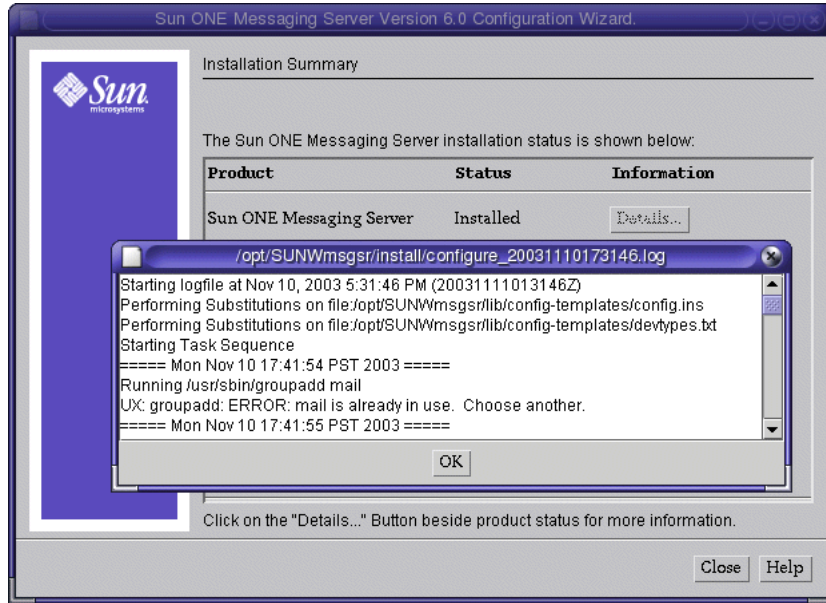


16. 포트 사용 중 메시지가 표시되면 다음을 수행합니다.
 - a. 확인을 누릅니다.
 - b. 단말기 창을 엽니다. 구성 마법사는 중지하지 마십시오.
 - c. 단말기 창에서 grep 명령을 사용하여 sendmail 프로세스를 찾습니다.


```
ps -ef | grep sendmail
```
 - d. pkill 명령을 사용하여 sendmail 프로세스를 종료합니다.


```
pkill sendmail
```
 - e. 구성 준비 완료 페이지로 돌아옵니다.
17. 구성 프로세스가 완료되면 설치 요약 페이지가 열립니다.

그림 3-11 설치 요약 페이지



18. 설치 요약 페이지에서 세부 정보를 본 다음 단기를 누릅니다.
19. 다음 명령을 수행하여 Messaging Server 의 WebMail 웹 인스턴스에 대한 수신 포트를 설정합니다.
 - a. `cd /opt/SUNWmsgsr/sbin`
 - b. `./configutil -o service.http.port -v 88`
 - c. `./configutil -o service.http.sslport -v 448`
20. Messaging Server 프로세스를 중지하였다가 다시 시작하여 변경한 구성 내용을 활성화합니다.
 - a. `cd /opt/SUNWmsgsr/sbin`
 - b. `./stop-msg`
 - c. `./start-msg`

Calendar Server 인스턴스 구성

이 절차에서는 Sun ONE Calendar Server 구성 마법사를 실행하여 Calendar Server 인스턴스를 만들고 시작하는 방법을 설명합니다. 구성 마법사를 실행하려면 다음을 수행합니다.

1. Calendar Server 디렉토리로 이동합니다.

```
cd /opt/SUNWics5/cal/sbin
```

2. csconfigurator 명령을 실행합니다.

```
./csconfigurator.sh
```

팁 Calendar Server 구성 프로그램은 사이트의 특정 요구 사항을 구성하고 새 ics.conf 구성 파일을 만듭니다. Calendar Server 구성에 대한 자세한 내용은 *Solaris 운영 체제용 Sun ONE Calendar Server 설치 설명서* (<http://docs.sun.com/doc/817-4332-10>) 를 참조하십시오.

구성 마법사의 시작 페이지가 열립니다.

3. 시작 페이지에서 다음을 눌러 계속합니다.

관리, 사용자 기본 설정 및 인증 페이지가 열립니다.

4. 관리, 사용자 기본 설정 및 인증 페이지에서 다음 값을 입력합니다.

- LDAP 서버 호스트 이름 : allinone.example.com
- LDAP 서버 포트 : 389
- 디렉토리 관리자 DN: cn=Directory Manager
- 디렉토리 관리자 비밀번호 : password
- 기본 DN: o=example.com,dc=example,dc=com

다음 기본값을 확인합니다.

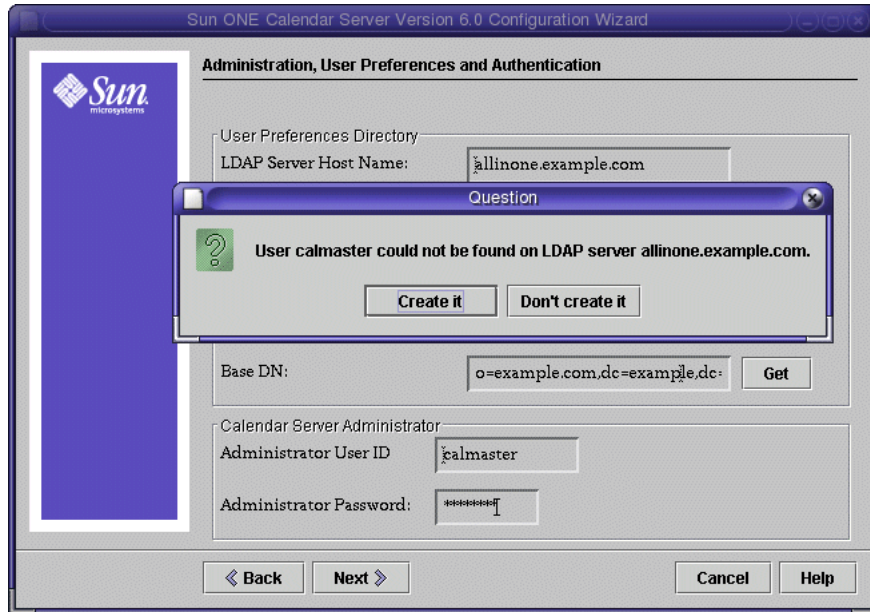
- 관리자 아이디 : calmaster
- 관리자 비밀번호 : password

다음을 누릅니다. 질문 대화 상자가 열립니다.

팁 사용 중인 호스트 및 도메인으로 대체해야 합니다.

주 입력한 디렉토리 관리자 비밀번호가 Directory Server 관리 페이지에서 Directory Server에 대해 설정한 디렉토리 관리자 비밀번호와 일치해야 합니다. 그러면 Calendar Server에서 Directory Server에 액세스할 수 있습니다. 36 페이지의 “Directory Server 정보를 제공하려면”를 참조하십시오.

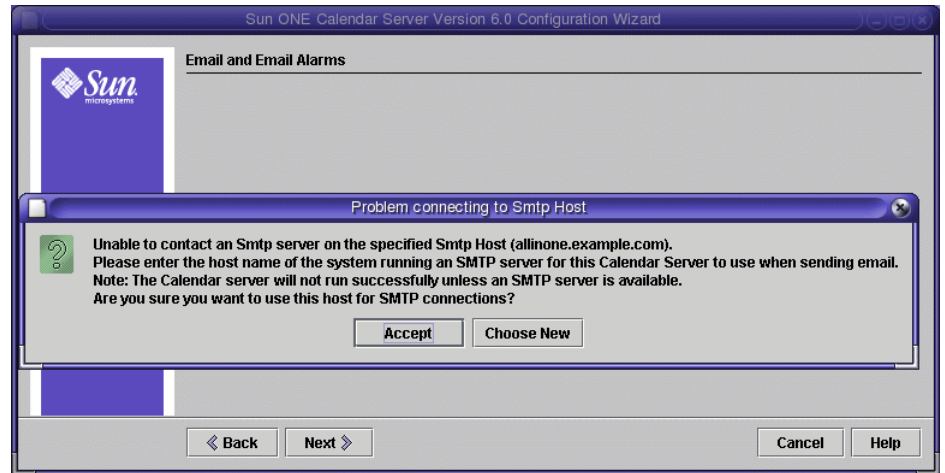
그림 3-12 질문 대화 상자



5. 질문 대화 상자에서 만들기를 눌러 calmaster 사용자를 만듭니다. 전자 메일 및 전자 메일 경보 페이지가 열립니다.
6. 전자 메일 및 전자 메일 경보 페이지에서 다음 값을 입력합니다.
 - 전자 메일 경보 : Enabled
 - 관리자 전자 메일 주소 : scott@example.com
 - SMTP 호스트 이름 : allinone.example.com

다음을 누릅니다. 그림 3-13 과 같이 SMTP 호스트 연결 시 문제 발생 대화 상자가 나타날 수 있습니다.

그림 3-13 SMTP 호스트 연결 시 문제 발생 대화 상자



7. SMTP 호스트 연결 시 문제 발생 대화 상자에서 동의를 누른 후 다음을 눌러 계속합니다. 이 배포에서는 이 호스트를 SMTP 서버로 사용합니다.

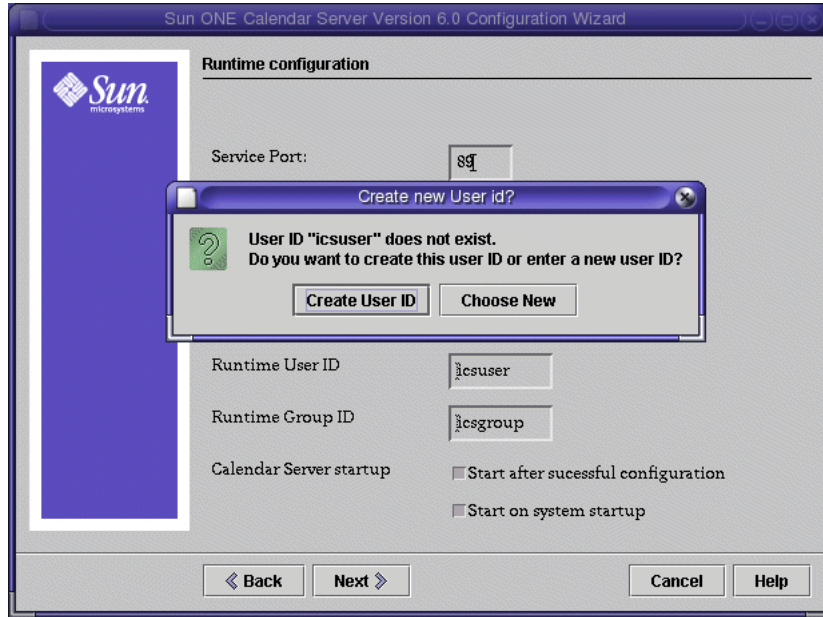
런타임 구성 페이지가 열립니다.

8. 런타임 구성 페이지에서 다음 값을 입력합니다.

- 서비스 포트 : 89
- 최대 세션 수 : 5000
- 최대 스레드 수 : 20
- 서버 프로세스 수 : 1
- 런타임 사용자 아이디 : icsuser
- 런타임 그룹 아이디 : icsgroup
- Calendar Server 시작 : 구성이 성공한 후 시작 및 시스템을 시작할 때 시작을 모두 선택합니다.

다음을 누릅니다. 새 사용자 아이디 만들기 대화 상자가 열립니다.

그림 3-14 새 사용자 아이디 만들기 대화 상자



9. 새 사용자 아이디 만들기 대화 상자에서 사용자 아이디 만들기를 누릅니다.
10. 런타임 구성 페이지에서 다음을 누릅니다.
구성 및 데이터 파일을 저장할 디렉토리 선택 페이지가 열립니다.
11. 구성 및 데이터 파일을 저장할 디렉토리 선택 페이지에서 기본값을 적용합니다.
다음을 눌러 계속합니다.
구성 준비 완료 페이지가 열립니다.
12. 구성 준비 완료 페이지에서 지금 구성을 누릅니다.
구성이 완료되면 구성 요약 페이지가 열립니다.

주 런타임 구성 페이지에서 성공적인 구성 후 시작 옵션을 선택했습니다. 이제 Calendar Server 가 자동으로 시작됩니다.

13. 구성 요약 페이지에서 세부 정보를 검토한 다음 단기를 누릅니다.
이 배포 예에서 사용 중인 모든 서버를 확인, 구성 및 시작했습니다. 4 장, “Java Enterprise System 사용자 지정 ” 을 계속할 수 있습니다.

Java Enterprise System 사용자 지정

이 장에서는 Identity Server 를 범용 지정 도구로 설정하는 방법과 Identity Server 를 사용하여 Java Enterprise System 사용자를 지정하는 방법에 대해 설명합니다. 이 장의 내용은 다음과 같습니다.

- “Java Enterprise System 사용자 지정 정보 ”
- 80 페이지의 “ 지정 도구로 Identity Server 사용 ”
- 89 페이지의 “ 샘플 최종 사용자 지정 ”

Java Enterprise System 사용자 지정 정보

Java Enterprise System 사용자는 Java Enterprise System 구성 요소에서 제공하는 하나 이상의 서비스에 액세스할 수 있는 계정입니다. (일부 서비스는 함께 작동하는 여러 Java Enterprise System 구성 요소에서 제공할 수도 있음)

Java Enterprise System 사용자에 대한 개념에는 다음이 포함됩니다 .

- Java Enterprise System 구성 요소 (Identity Server, Portal Server, Messaging Server, Calendar Server 또는 Instant Messaging Server) 에서 제공하는 서비스를 사용할 수 있는 최종 사용자 .
- Directory Server LDAP 데이터베이스 항목으로 저장되어 있는 최종 사용자 데이터로 구성되는 사용자 계정 . 사용자 계정의 데이터에는 사용자가 액세스할 수 있는 서비스를 식별하는 정보가 포함되어 있습니다 . 가장 간단한 시나리오에서는 모든 Java Enterprise System 서비스가 사용자 항목을 단일 사용자 계정에 기록합니다 .

사용자 지정은 사용자 계정을 만들고 사용자가 Java Enterprise System 서비스에 액세스할 수 있도록 하는 것입니다 .

Java Enterprise System 에는 사용자 지정 및 LDAP 디렉토리 항목 작업을 위한 다음과 같은 인터페이스가 있습니다.

- Identity Server 콘솔
- Identity Server 명령줄 유틸리티 (Sun ONE LDAP Schema v.2 용)

이 장의 절차에서는 Sun ONE Identity Server 콘솔을 사용하여 사용자를 지정하는 방법을 설명합니다.

작업 시스템에서는 Java Enterprise System 관리자가 사용자를 관리합니다. 이 장에서 설명하지 않는 사용자 관리 작업으로는 LDAP 조직 계획, 데이터베이스 관리, 위임된 관리 등이 있습니다.

지정 도구로 Identity Server 사용

이 절에서는 Identity Server 를 일반 지정 도구로 사용하는 데 필요한 LDAP 속성을 설정하는 방법을 설명합니다. Identity Server 서비스를 사용하여 LDAP 속성을 설정합니다. Identity Server 서비스는 LDAP 속성을 그룹화 및 관리하는 메커니즘입니다.

Identity Server 서비스는 최종 사용자 서비스가 아닙니다. 이 절에서 설명하는 샘플 메일 서버 서비스 및 샘플 Calendar Server 서비스에서는 최종 사용자 메일 및 달력 서비스에 사용자를 지정할 수 있도록 하는 Identity Server LDAP 속성을 추가합니다.

Identity Server 로 Identity Server 서비스 가져오기

Java Enterprise System 설치 프로그램은 최종 사용자 메일 및 달력 서비스 관리를 위한 LDAP 속성을 추가하는 두 가지 Identity Server 서비스에 대한 정의를 제공합니다. 이 정의는 두 개의 XML (Extensible Markup Language) 파일로 제공됩니다. 이 XML 파일에서는 샘플 메일 서버 서비스 및 샘플 Calendar Server 서비스라는 Identity Server 서비스를 설명합니다.

샘플 메일 서버 서비스 및 샘플 Calendar Server 서비스는 작업 환경에서 사용하기 위한 것이 아닙니다. 작업 환경에서 사용자 지정은 일반적으로 이러한 샘플 서비스가 지원하지 않는 일괄 처리 작업으로 수행됩니다. 작업 사용자 지정 및 작업 사용자 지정에 사용하는 명령줄 도구에 대한 자세한 내용은 *Sun ONE Identity Server 6.1 관리 설명서* 및 *Sun ONE Messaging and Collaboration 6.0 User Management Utility Installation and Reference Guide* 를 참조하십시오.

► Identity Server 로 Identity Server 서비스를 가져오려면

1. 샘플 디렉토리로 이동합니다.

```
cd /opt/SUNWam/samples/integration
```

2. 샘플 메일 서버 서비스에 대해 amadin 명령을 실행합니다.

```
/opt/SUNWam/bin/amadmin --runasdn
"uid=amadmin,ou=people,dc=example,dc=com" --password password --schema
sampleMailServerService.xml
```

주 도메인 이름에 하위 도메인이 포함되어 있는 경우 이름의 각 요소를 개별적으로 지정해야 합니다. 예를 들어, my.example.com 을 사용하는 경우 dc=my,dc=example,dc=com 을 입력해야 합니다.

3. 샘플 Calendar Server 서비스에 대해 amadin 명령을 실행합니다.

```
/opt/SUNWam/bin/amadmin --runasdn
"uid=amadmin,ou=people,dc=example,dc=com" --password password --schema
sampleCalendarServerService.xml
```

4. cp 명령을 사용하여 현지화를 가능하게 하는 해당 등록 정보 파일을 locale 디렉토리에 복사합니다.

```
cp sampleMailServerService.properties /opt/SUNWam/locale
cp sampleCalendarServerService.properties /opt/SUNWam/locale
```

5. Identity Server 를 중지합니다.

```
/opt/SUNWam/bin/amserver stop
```

6. Application Server 를 중지하였다가 다시 시작합니다.

```
cd /var/opt/SUNWappserver7/domains/domain1/server1/bin
./stopserv
```

```
./startserv
```

Application Server 를 다시 시작하면 Identity Server 도 다시 시작됩니다 .

Identity Server 서비스 등록

이 절에서는 Identity Server 콘솔을 사용하여 Administration Server 도메인 및 LDAP 조직에 샘플 메일 서버 서비스와 샘플 Calendar Server 서비스를 등록합니다 .

▶ Administration Server 도메인에 샘플 서비스를 등록하려면

1. 웹 브라우저에서 다음 URL 을 엽니다 .

```
http://example.com:81/amconsole
```

로그인 대화 상자가 열립니다 .

팁 사용 중인 호스트와 도메인으로 대체해야 합니다 .

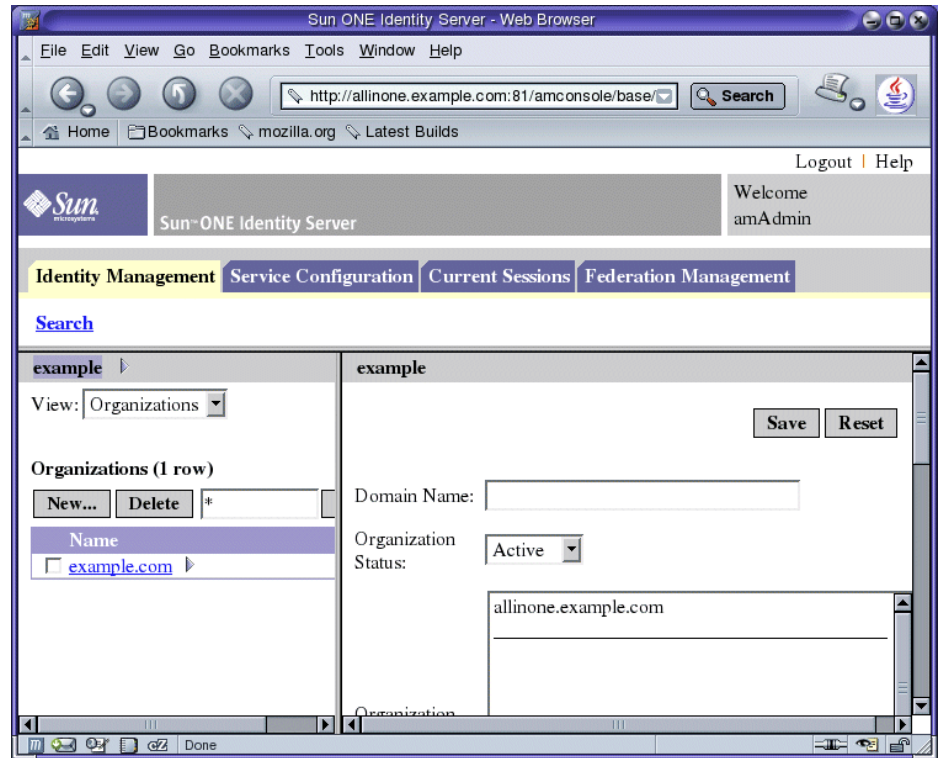
URL 에는 URI `amconsole` 이 포함되어 있습니다 . 이 URI 는 설치 프로그램의 Identity Server: Sun ONE Identity 서비스 실행을 위한 웹 컨테이너 페이지에서 지정했습니다 . [38 페이지의 “Identity Server 정보를 제공하려면 ”](#) 을 참조하십시오 .

2. 로그인 대화 상자에서 관리자 아이디 (기본값 : `amadmin`) 와 비밀번호를 입력합니다 . 확인을 누릅니다 .

Identity Server 관리 콘솔이 브라우저에서 열립니다 . [그림 4-1](#) 은 도메인 예에 대한 정보를 표시하는 관리 콘솔을 보여줍니다 . 도메인 이름은 " 검색 " 이라는 단어 바로 아래 왼쪽 패널에 강조 표시되어 있습니다 .

주 관리자 아이디와 비밀번호는 설치 프로그램의 Identity Server: Sun ONE Application Server 페이지에서 정의했습니다 . [38 페이지의 “Identity Server 정보를 제공하려면 ”](#) 을 참조하십시오 .

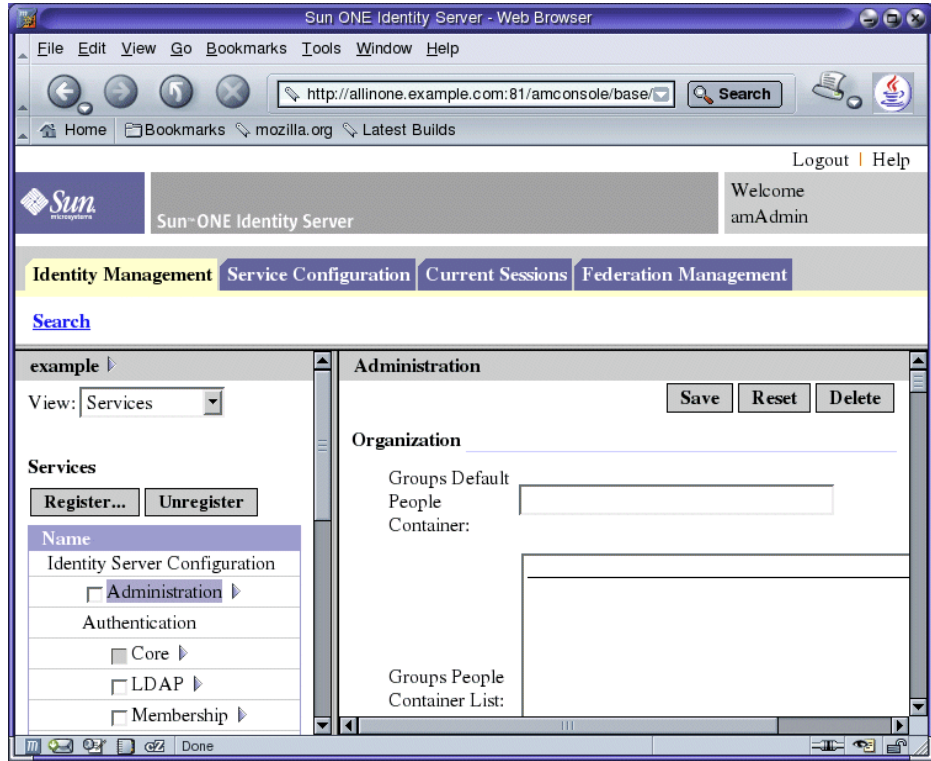
그림 4-1 Sun ONE Identity Server 콘솔



3. 왼쪽 창에서 보기 드롭다운 메뉴를 열고 서비스를 선택합니다.

창이 갱신되고 왼쪽 창에 도메인의 서비스 목록이 표시됩니다. 그림 4-2 에서는 서비스 목록을 표시하는 콘솔 창을 보여줍니다. 보기 메뉴에 "서비스" 라고 표시되어 있습니다.

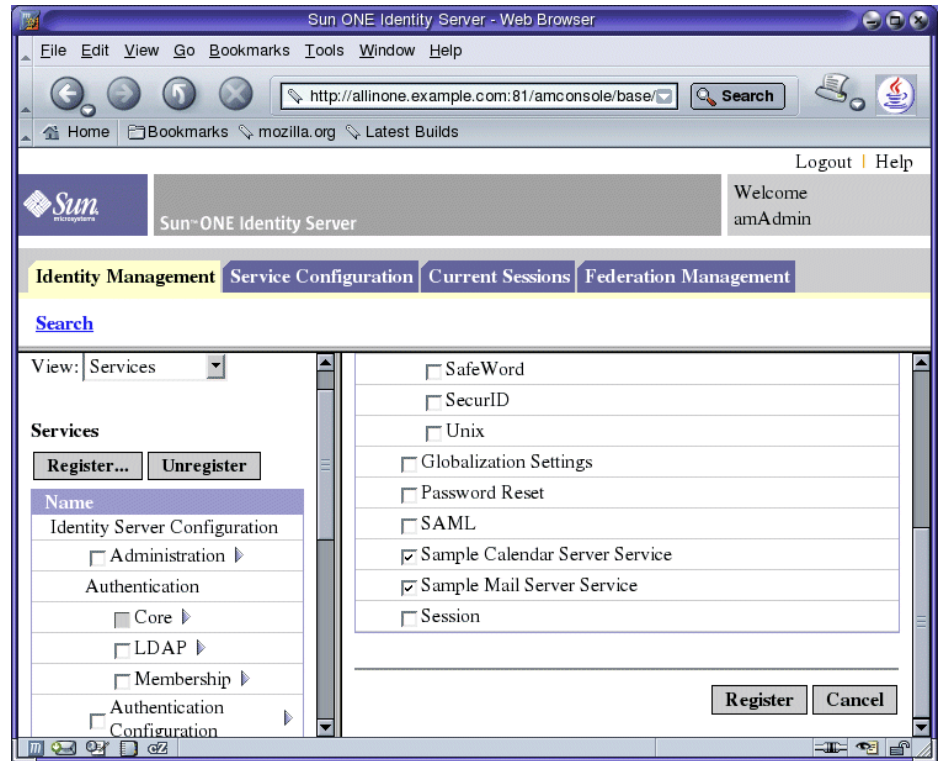
그림 4-2 서비스 목록 표시



4. 왼쪽 창에서 등록을 누릅니다.

등록할 수 있는 서비스 목록이 오른쪽 창에 표시됩니다. 그림 4-3 과 비슷하게 표시되어야 합니다.

그림 4-3 도메인에 서비스 등록



5. 샘플 Calendar Server 서비스와 샘플 메일 서버 서비스를 선택하여 등록합니다.
 - a. 목록의 맨 아래로 스크롤합니다.
 - b. 샘플 Calendar Server 서비스 및 샘플 메일 서버 서비스를 선택합니다.
 - c. 목록 끝에 있는 등록 버튼을 누릅니다.

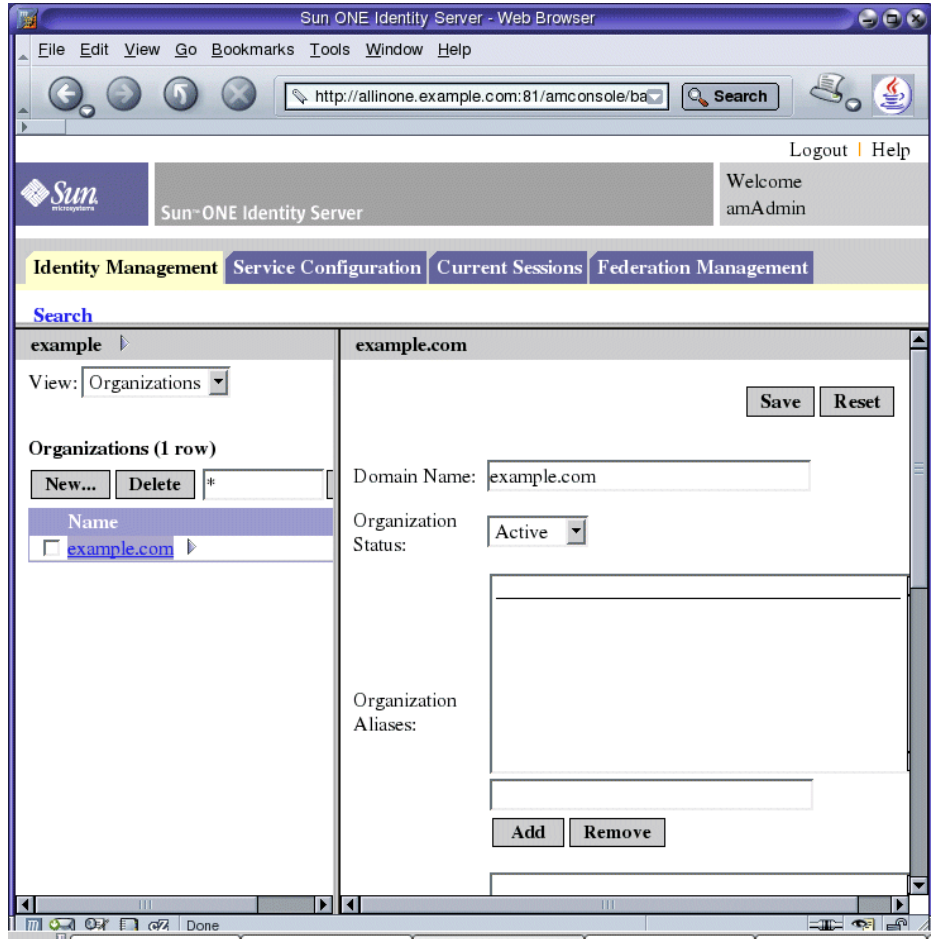
디스플레이가 갱신됩니다. 왼쪽 창에서 등록된 서비스 목록에 샘플 Calendar Server 서비스 및 샘플 메일 서버 서비스가 추가됩니다.

▶ 조직에 샘플 서비스를 등록하려면

1. 왼쪽 창에서 보기 메뉴를 열고 조직을 선택합니다.

창이 갱신되고 왼쪽 창에 도메인에 있는 조직 목록이 표시됩니다. 그림 4-4 에서 는 도메인 예에 있는 조직 목록을 보여줍니다.

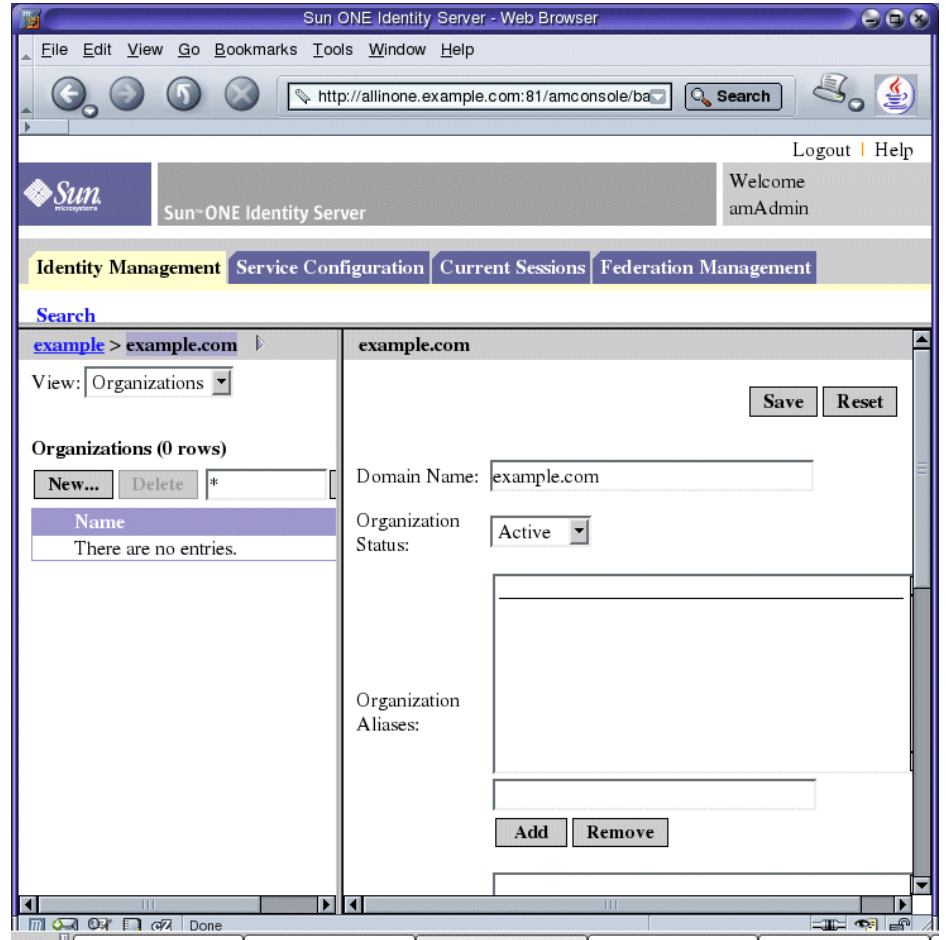
그림 4-4 도메인 예의 조직 나열



2. 조직 이름을 누릅니다.

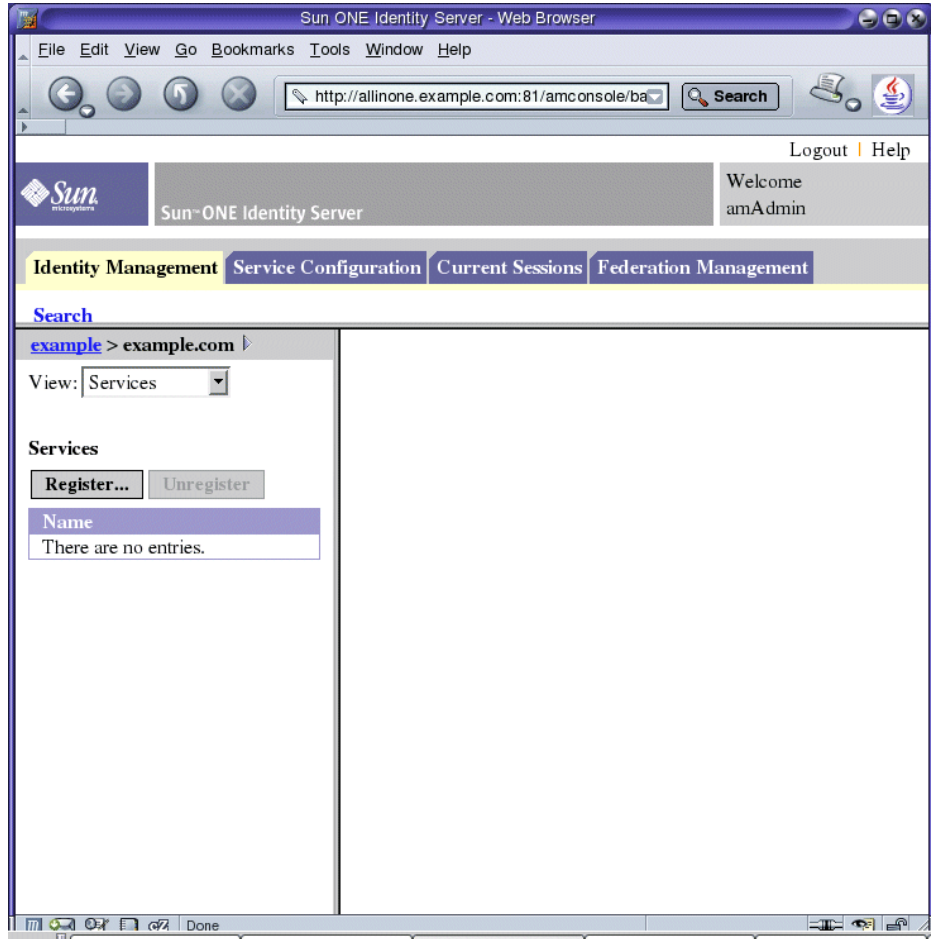
창이 갱신됩니다. 이제 왼쪽 창의 제목 표시줄에 도메인과 조직이 표시됩니다. [그림 4-5](#) 와 비슷하게 표시되어야 합니다.

그림 4-5 조직 선택



3. 왼쪽 창에서 보기 드롭다운 메뉴를 열고 서비스를 선택합니다.
창이 갱신됩니다. 그림 4-6 과 비슷하게 표시되어야 합니다.

그림 4-6 Example.Com 조직에 대한 서비스 보기



4. 등록을 누릅니다.
창이 갱신되고 오른쪽 창에 등록할 수 있는 서비스 목록이 표시됩니다.
5. 샘플 Calendar Server 서비스, 샘플 메일 서버 서비스, 포털 데스크탑 및 SSO 어댑터를 선택합니다. 목록 끝에 있는 등록 버튼을 누릅니다.
창이 갱신됩니다. 왼쪽 창의 등록된 서비스 목록에 선택한 네 개의 서비스가 추가됩니다.

샘플 최종 사용자 지정

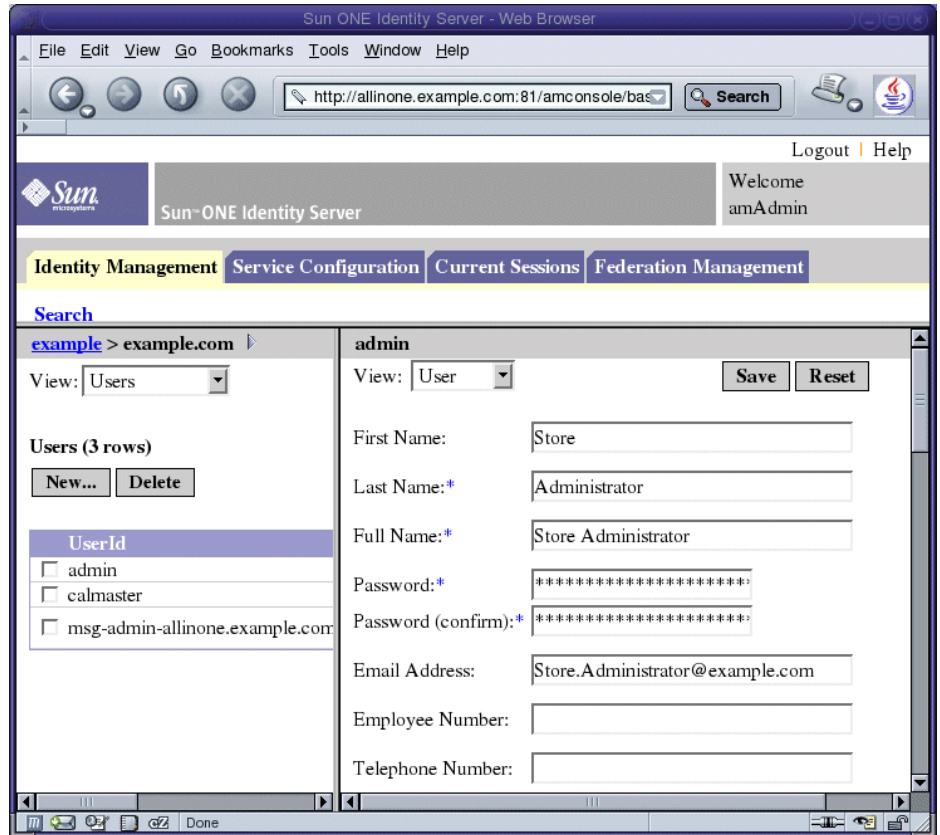
이 절에서는 Identity Server 를 사용하여 최종 사용자를 지정하는 방법을 설명합니다. 사용자 이름과 비밀번호를 설정하고 샘플 메일 서버 서비스 및 샘플 Calender Server 서비스를 사용하여 최종 사용자 서비스 Mail Express 및 Calendar Express 에 대한 사용자 액세스 권한을 부여합니다.

▶ **샘플 최종 사용자를 지정하려면**

1. 왼쪽 창에서 보기 드롭다운 메뉴를 열고 사용자를 선택합니다.

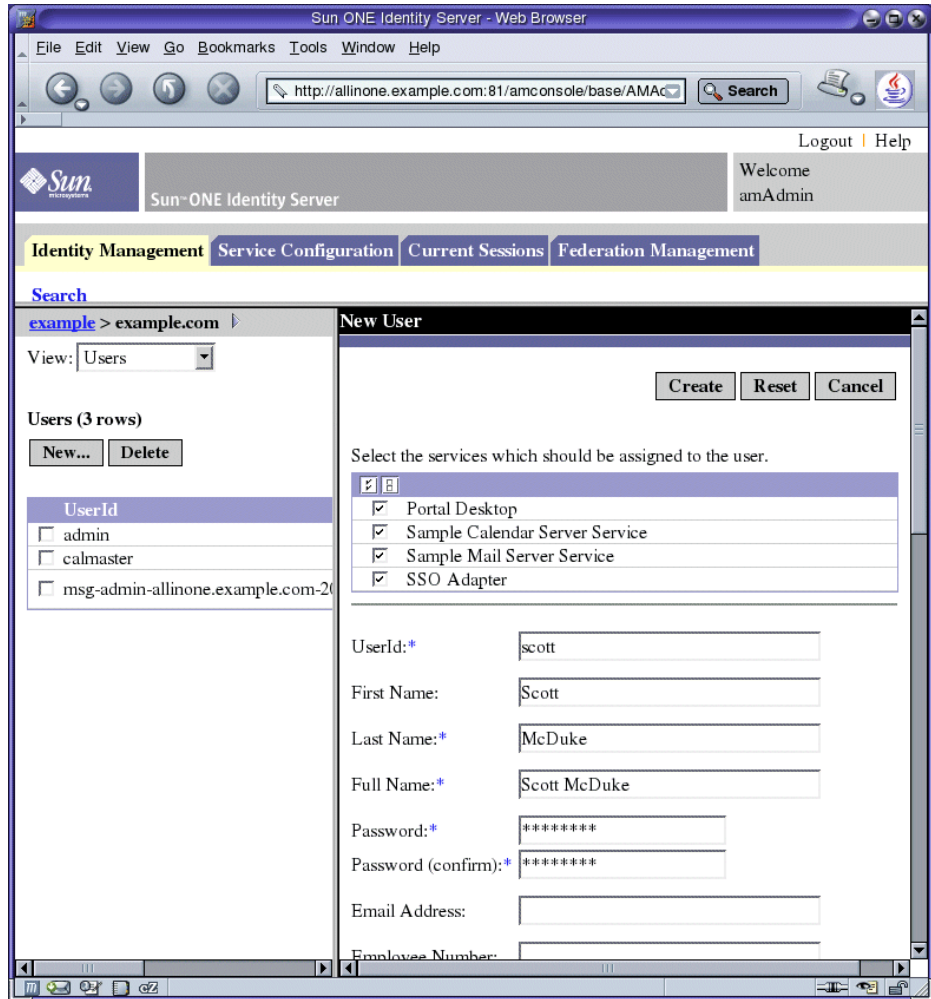
창이 갱신되고 왼쪽 창에 조직의 사용자 목록이 표시됩니다. 도메인 조직 예의 사용자 목록이 표시된 **그림 4-7** 과 비슷해야 합니다. 특히 사용자 목록에 admin, calmaster 및 msg-admin-allinone.example.com 이 포함되어 있어야 합니다.

그림 4-7 Sun ONE Identity Server 콘솔 창



2. 왼쪽 창에서 새로 만들기를 누릅니다.
창이 갱신되고 오른쪽 창에 입력 필드가 표시됩니다.

그림 4-8 새 사용자 필드



3. Java Enterprise System 사용자를 정의합니다.
 - a. 포털 데스크탑, 샘플 Calendar Server 서비스, 샘플 메일 서버 서비스 및 SSO 어댑터를 선택합니다.

b. 사용자 정보에 다음 값을 입력합니다.

- 사용자 아이디 : scott
- 이름 : Scott
- 성 : McDuke
- 전체 이름 : Scott McDuke
- 비밀번호 : password
- 비밀번호 (확인) : password

만들기를 누릅니다.

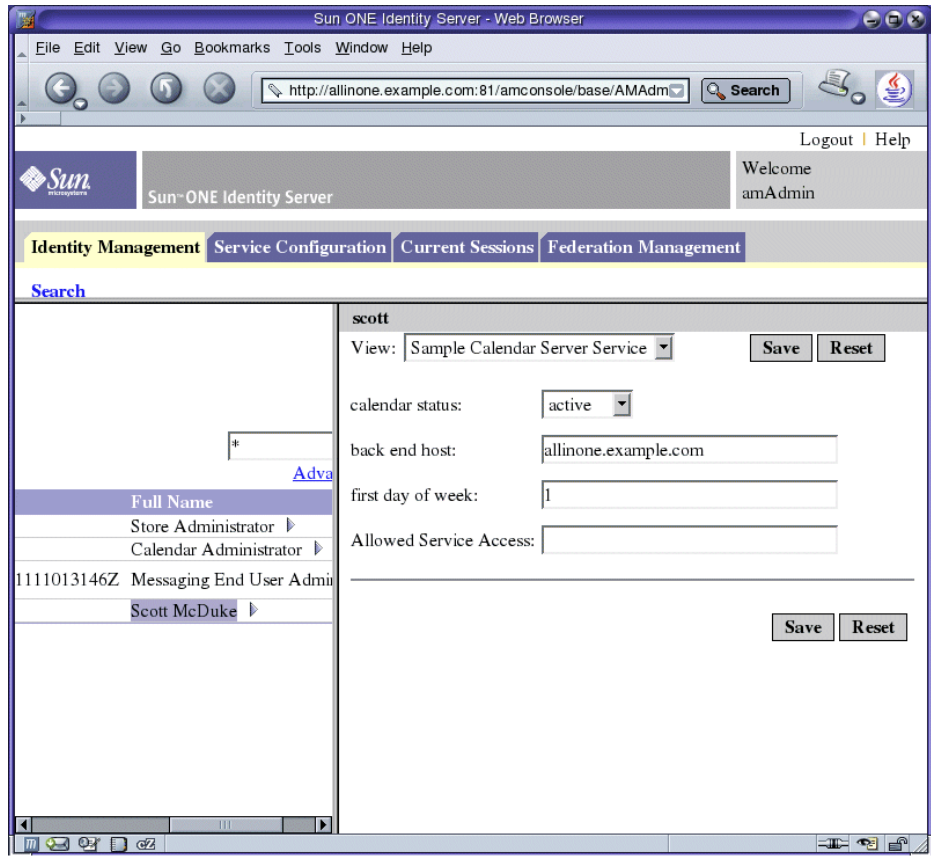
- 4.** 보기 메뉴가 보일 때까지 왼쪽 창을 왼쪽으로 스크롤합니다. 보기 메뉴를 열고 사용자를 선택합니다.

창이 갱신됩니다. 왼쪽 창에 방금 만든 사용자를 포함한 조직의 사용자 목록이 표시됩니다.

- 5.** 왼쪽 창을 오른쪽으로 스크롤하고 새 사용자의 전체 이름 뒤에 있는 화살표 기호 (>) 를 누릅니다.

그림 4-9 에서 왼쪽 창에는 새 사용자의 전체 이름 (Scott McDuke) 과 > 기호가 표시되어 있습니다.

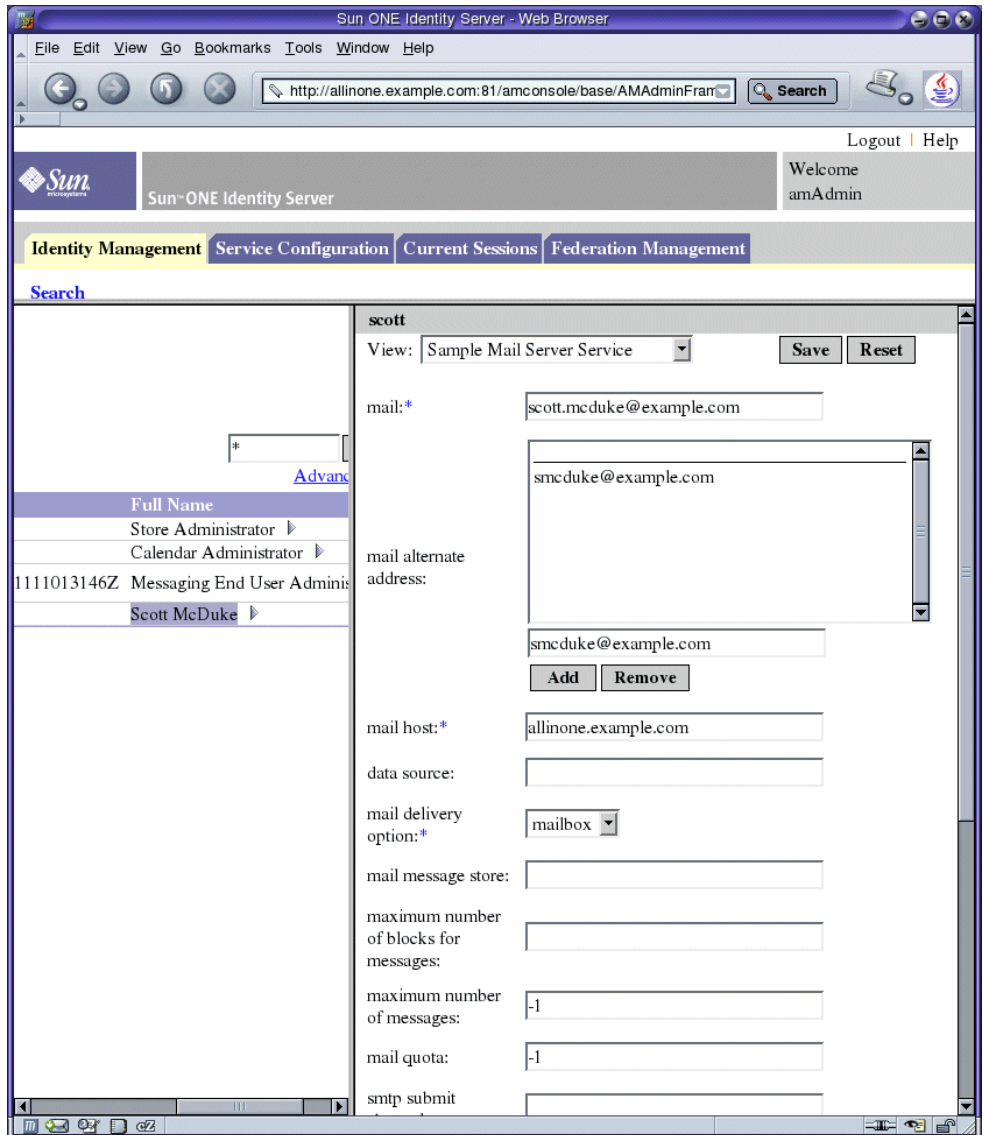
그림 4-9 샘플 Calendar Server 서비스 등록 정보



6. 오른쪽 창에서 보기 메뉴를 열고 샘플 Calendar Server 서비스를 선택합니다. 창이 갱신되고 사용자의 샘플 Calendar Service 등록 정보가 표시됩니다.
7. 다음 값을 입력합니다.
 - 달력 상태 : 활성
 - 백엔드 호스트 : allinone.example.com
 - 첫 번째 요일 : 1
 저장 버튼을 누릅니다.
 창이 갱신되고 사용자 등록 정보가 저장되었다는 메시지가 표시됩니다.

8. 오른쪽 창에서 보기 메뉴를 열고 샘플 메일 서버 서비스를 선택합니다.
창이 갱신되고 사용자의 샘플 메일 서버 서비스 등록 정보가 표시됩니다.

그림 4-10 샘플 메일 서버 서비스 등록 정보



9. 샘플 메일 서버 서비스 등록 정보 필드에 다음 값을 입력합니다 .

- 메일 : scott.mcduke@example.com
- 다른 메일 주소 : smcduke@example.com
- 메일 호스트 : allinone.example.com
- 메일 전달 옵션 : 메일함
- 최대 메시지 수 : -1
- 메일 할당량 : -1

저장을 누릅니다 .

창이 갱신되고 사용자 등록 정보가 저장되었다는 메시지가 표시됩니다 .

10. 페이지 오른쪽 위에 있는 로그아웃을 누릅니다 .

Java Enterprise System 서비스에 대한 최종 사용자 액세스 확인

이 장에서는 4 장에서 만든 최종 사용자 계정이 사용자가 설치 및 구성한 Java Enterprise System 서비스에 액세스할 수 있는지를 확인하는 방법을 설명합니다. 이러한 서비스에는 샘플 포털 데스크탑, Messenger Express 및 Calendar Express 가 포함됩니다.

이 장의 내용은 다음과 같습니다.

- “Portal Server 에 대한 최종 사용자 액세스 확인 ”
- 96 페이지의 “Messenger Express 에 대한 사용자 액세스 확인 ”
- 98 페이지의 “Calendar Express 에 대한 사용자 액세스 확인 ”

Portal Server 에 대한 최종 사용자 액세스 확인

▶ Portal Server 에 대한 최종 사용자 액세스를 확인하려면

1. 웹 브라우저에서 다음 URL 을 엽니다.

```
http://allinone.example.com:81/portal/
```

팁 사용 중인 호스트 및 도메인으로 대체해야 합니다.

Portal Server 샘플 데스크탑이 열립니다.

2. 구성원 로그인 필드를 사용하여 4 장에서 만든 최종 사용자로 로그인합니다. 다음 값을 사용합니다.

- 사용자 아이디 : scott
- 비밀번호 : password

로그인을 누릅니다. 데스크탑이 갱신되고 사용자에게 대한 정보가 표시됩니다. 이는 사용자를 올바르게 만들고 구성했다는 의미입니다.

Messenger Express 에 대한 사용자 액세스 확인

이 절에서는 Messenger Express 에 Java Enterprise System 최종 사용자로 로그인하여 전자 메일을 보냅니다.

Sun ONE Messenger Express 는 Sun ONE Messaging Server 인스턴스를 만들고 구성할 때 선택한 Java Enterprise System 서비스입니다. 이 서비스는 Messaging Server 구성 마법사의 구성할 구성 요소 선택 페이지에서 선택했습니다. [69 페이지](#)의 “Messaging Server 인스턴스 만들기 ” 를 참조하십시오.

▶ Messenger Express 에 대한 최종 사용자 액세스를 확인하려면

1. 웹 브라우저에서 다음 URL 을 엽니다.

`http://allinone.example.com:88`

Sun ONE Messenger Express 로그인 페이지가 열립니다.

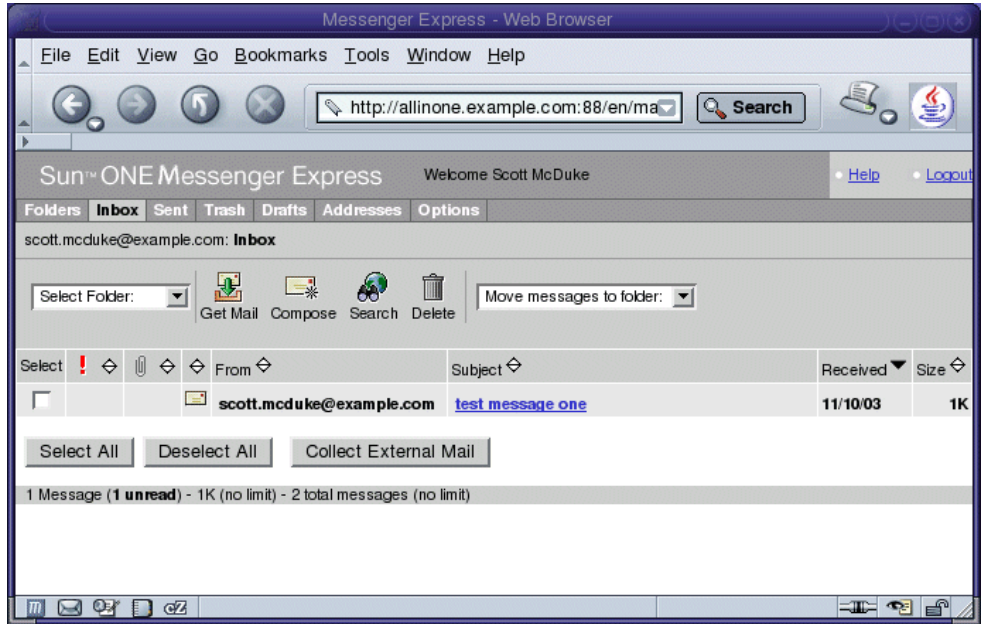
팁 사용 중인 호스트 및 도메인으로 대체해야 합니다.

2. Sun ONE Messenger Express 로그인 페이지에서 다음 값을 입력합니다.

- 사용자 아이디 : scott
- 비밀번호 : password

로그인을 누릅니다. Messenger Express 주 창이 열립니다. [그림 5-1](#) 과 비슷하게 표시되어야 합니다.

그림 5-1 Sun ONE Messenger Express 주 창



3. 작성 버튼을 누릅니다.
 메일 작성 창이 열립니다.
4. 테스트 메시지를 작성합니다.
 - a. 받는 사람 필드에 scott@example.com 을 입력합니다. 사용 중인 도메인 이름으로 대체해야 합니다.
 - b. 제목 필드에 테스트를 입력합니다.
 - c. 보내기를 누릅니다. 메일 작성 창이 닫힙니다.
5. 주 창에서 메일 받기 아이콘을 누릅니다. 주 창에 배달된 메일이 표시되어야 합니다.
 - a. 제목 행을 눌러 메시지 창에서 테스트 메시지를 엽니다.
 - b. 메시지 창을 닫습니다.
6. Messenger Express 주 창의 오른쪽 위에 있는 로그아웃을 누릅니다.

Calendar Express 에 대한 사용자 액세스 확인

▶ Calendar Express 에 대한 사용자 액세스를 확인하려면

1. 웹 브라우저에서 다음 URL 을 엽니다 .

http://allinone.example.com:89

Sun ONE Calendar Express 로그인 페이지가 열립니다 .

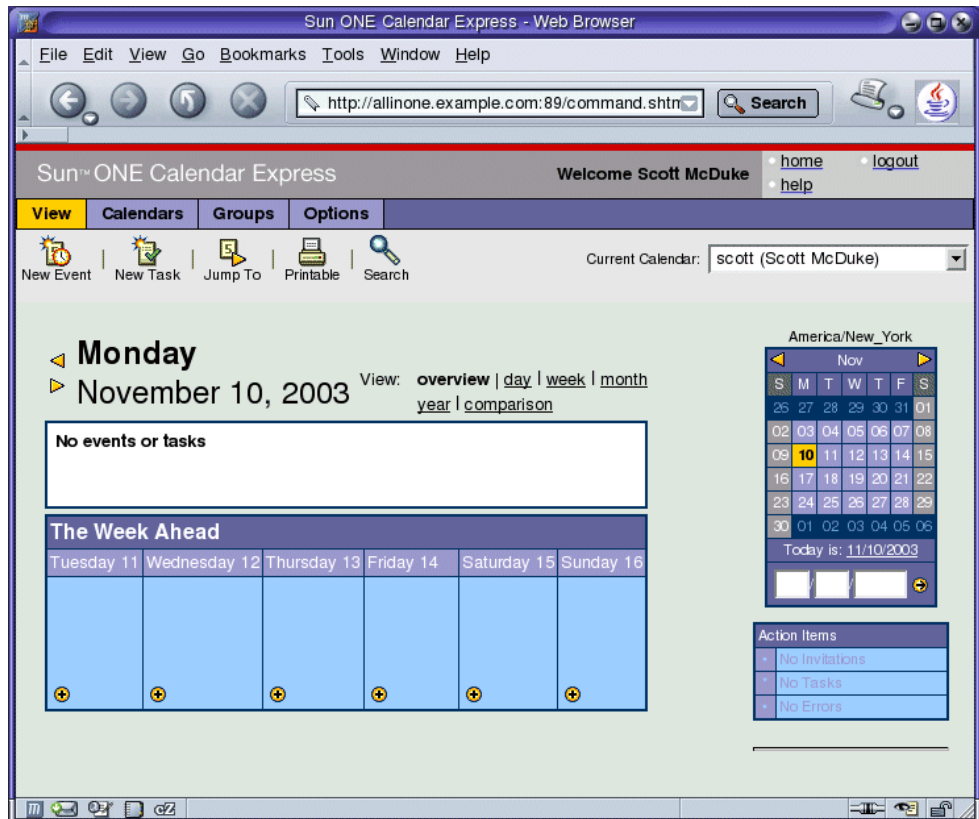
2. Sun ONE Calendar Express 로그인 페이지에서 다음 값을 입력합니다 .

- 사용자 아이디 : scott

- 비밀번호 : password

로그인을 누릅니다 . Sun ONE Calendar Express 주 창이 열립니다 . 그림 5-2 와 비슷하게 표시되어야 합니다 .

그림 5-2 Sun ONE Calendar Express 주 창



3. 새 이벤트를 누릅니다. 이벤트 편집 창이 열립니다.

그림 5-3 이벤트 편집 창

4. 새 이벤트 창에서 다음 값을 입력하여 이벤트를 정의합니다.

- 이벤트 제목 : 테스트 이벤트
- 날짜 : 오늘 날짜
- 시간 : 오전 12 시부터 1 시간 동안
- 개인 정보 : 공개 이벤트
- 위치 : 사무실

○ 설명 : 나의 첫 번째 이벤트 테스트입니다 .

확인을 누릅니다 .

새 이벤트 창이 닫히고 Sun ONE Calendar Express 주 창으로 돌아옵니다 .

5. 만든 이벤트가 주 창에 표시되어 있는지 확인합니다 .
6. 주 창의 오른쪽 위에 있는 로그아웃을 누릅니다 .

단일 사인 온 구성

이 장에서는 포털, 메시징 및 달력 서비스를 위한 Identity Server 단일 사인 온 (SSO) 설정 방법을 설명합니다.

이 장의 내용은 다음과 같습니다.

- “ 단일 사인 온 개요 ”
- 102 페이지의 “ 단일 사인 온을 위한 Messaging Server 구성 ”
- 103 페이지의 “ 단일 사인 온을 위한 Calendar Server 구성 ”
- 104 페이지의 “ 단일 사인 온 구성 확인 ”

단일 사인 온 개요

단일 사인 온을 사용하는 경우 Java Enterprise System 사용자는 사용자 아이디와 시스템 비밀번호를 사용하여 한 번 로그인합니다. 사용자는 액세스하는 첫 번째 서비스에 로그인합니다. 이후에는 다시 로그인하지 않고도 다른 Java Enterprise System 서비스로 이동할 수 있습니다.

Java Enterprise System 서비스에 액세스하기 위한 게이트웨이는 Identity Server입니다. 사용자가 Java Enterprise System 서비스에 처음 액세스하면 Identity Server에서 인증됩니다. 사용자가 다른 Java Enterprise System 서비스로 이동하면 Identity Server는 해당 사용자가 이미 인증되었음을 확인합니다. 사용자는 다시 로그인하지 않고 다음 서비스에 액세스할 수 있습니다.

단일 사인 온을 위한 Messaging Server 구성

이 절에서는 SSO 를 위한 Messaging Server 구성 방법을 설명합니다.

▶ **SSO 를 위해 Messaging Server 를 구성하려면**

1. Messaging Server 디렉토리로 이동합니다.

```
cd /opt/SUNWmsgsr/sbin
```

2. configutil 명령의 다음 변형을 실행합니다.

```
a. ./configutil -o local.webmail.sso.amnamingurl  
-v http:allinone.example.com:81/amserver/namingservice
```

팁 사용 중인 호스트 및 도메인으로 대체해야 합니다.

```
b. ./configutil -o local.webmail.sso.amcookie  
-v iPlanetDirectoryPro
```

```
c. ./configutil -o local.webmail.sso.singlesignoff -v 1
```

```
d. ./configutil -o service.http.ipsecurity -v no
```

3. Messaging Server 를 중지합니다.

```
./stop-msg
```

4. Messaging Server 를 다시 시작합니다.

```
./start-msg
```

단일 사인 온을 위한 Calendar Server 구성

이 절에서는 SSO 를 위한 Calendar Server 구성 방법을 설명합니다 .

▶ SSO 를 위해 Calendar Server 를 구성하려면

1. Sun ONE Calendar Server 디렉토리로 이동합니다 .

```
cd /etc/opt/SUNWics5/config
```

2. `ics.conf` 파일을 편집합니다. 다음 매개 변수를 찾아서 다음과 같이 변경합니다. 이 때 값을 변경하고 해당 행의 주석을 해제할 수도 있고 , 주석만 해제하면 되는 경우도 있습니다 .

- a. `local.calendar.sso.amcookiename`을 찾습니다. 항목을 주석 해제합니다. 값을 `iPlanetDirectoryPro` 로 그대로 둡니다 .

- b. `local.calendar.sso.amnamingurl`을 찾습니다. 항목을 주석 해제하고 값을 `http://allinone.example.com:81/amserver/namingservice` 로 설정합니다 .

- c. `local.calendar.sso.singlesignoff`를 찾습니다. 항목을 주석 해제합니다. 값을 `yes` 로 그대로 둡니다 .

- d. `local.calendar.sso.logname` 을 찾습니다 . 항목을 주석 해제합니다 . 값을 `am_sso.log` 로 그대로 둡니다 .

- e. `service.http.ipsecurity`를 찾습니다. 항목을 주석 해제합니다. 값을 `no`로 변경합니다 .

- f. `render.xslonclient.enable` 을 찾습니다 . 값을 `no` 로 변경합니다 .

3. `ics.conf` 파일을 저장하고 종료합니다 .

4. Sun ONE Calendar Server 디렉토리로 이동합니다 .

```
cd /opt/SUNWics5/cal/sbin
```

5. Sun ONE Calendar Server 를 중지합니다 .

```
./stop-cal
```

6. Sun ONE Calendar Server 를 다시 시작합니다 .

```
./start-cal
```

단일 사인 온 구성 확인

이 절에서는 단일 사인 온 구성을 확인하는 방법을 설명합니다.

▶ SSO 를 사용한 서비스에 대한 최종 사용자 액세스를 확인하려면

1. 웹 브라우저에서 다음 URL 을 엽니다.

`http://allinone.example.com:81/portal/`

팁 사용 중인 호스트 및 도메인으로 대체해야 합니다.

Portal Server 샘플 데스크탑이 열립니다.

2. 구성원 로그인 필드를 사용하여 4 장에서 만든 최종 사용자로 로그인합니다. 다음 값을 사용합니다.

- 사용자 아이디 : scott

- 비밀번호 : password

로그인 버튼을 누릅니다. 데스크탑이 갱신되고 사용자에 대한 정보가 표시됩니다. 이는 사용자를 올바르게 만들고 구성했다는 것을 의미합니다.

주 Portal Server 에 로그인하면 사용자가 다시 로그인하지 않고도 메시징 및 달력 서비스에 액세스할 수 있게 해주는 SSO 쿠키가 설정됩니다.

3. 웹 브라우저에서 다음 URL 을 엽니다.

`http://allinone.example.com:88`

Messenger Express 주 창이 열리지만 다시 로그인하라는 메시지는 표시되지 않습니다. 이는 SSO 를 올바르게 구성했다는 의미입니다.

4. 웹 브라우저에서 다음 URL 을 엽니다.

`http://allinone.example.com:89`

Sun ONE Calender Express 주 창이 열리지만 다시 로그인하라는 메시지는 표시되지 않습니다. 이는 단일 사인 온을 올바르게 구성했다는 의미입니다.

팁 사용 중인 호스트 및 도메인으로 대체해야 합니다.

5. Sun ONE Calendar Express 주 창에서 오른쪽 위에 있는 로그아웃을 누릅니다.
Calendar Express 로그인 페이지가 표시됩니다.

6. 웹 브라우저에서 다음 URL 을 엽니다.

`http://allinone.example.com:81/portal/`

샘플 포털 데스크탑 페이지가 열립니다. 구성원 로그인 채널이 표시되고 로그인 하라는 메시지가 표시됩니다. 이는 Calendar Express 를 로그아웃하면 모든 Java Enterprise System 서비스에서 로그아웃된다는 의미입니다.

단일 사인 온 구성 확인

프록시 인증 구성

이 장에서는 포털 데스크탑, 메시징 서비스 및 달력 서비스에 대한 프록시 인증을 구성하는 방법을 설명합니다.

이 장의 내용은 다음과 같습니다.

- “ 프록시 인증을 위한 포털 달력 채널 구성 ”
- 111 페이지의 “ 프록시 인증을 위한 포털 메일 채널 구성 ”
- 112 페이지의 “ 프록시 인증을 위한 Messaging Server 구성 ”
- 113 페이지의 “ 프록시 인증을 위한 Calendar Server 구성 ”
- 114 페이지의 “ 프록시 인증 확인 ”

프록시 인증 정보

기본 포털 데스크탑에는 Messaging Server 와 Calendar Server 에서 제공하는 서비스에 연결하는 메일 및 달력 채널이 있습니다. 사용자가 포털 데스크탑을 갱신할 때마다 메일 및 달력 채널이 해당 백엔드 서비스에 연결하여 메일 및 달력 정보를 검색합니다.

이러한 채널에 대해 프록시 인증을 구성하면 메일 및 달력 정보를 포털 데스크탑에 완전히 표시할 수 있습니다. 또한, 사용자가 포털 데스크탑에서 직접 Messenger Express 및 Calendar Express 를 시작할 수 있도록 합니다.

프록시 인증을 활성화하려면 다음 구성을 수행해야 합니다.

- 두 포털 채널이 모두 SSO 어댑터 서비스를 사용하도록 구성하고 두 채널에 대해 프록시 사용자를 정의합니다.

- Messaging Server 와 Calendar Server 가 프록시 사용자로부터 요청을 받도록 구성합니다.

프록시 사용자 계정은 최종 사용자 대신 신뢰할 수 있는 에이전트 역할을 합니다. Messaging Server 와 Calendar Server 에서의 프록시 사용자 계정은 최종 사용자 비밀번호 인증 없이 최종 사용자 인증을 제공합니다.

Portal Server 메일 및 달력 채널 SSO 어댑터 템플릿에 프록시 사용자 이름과 비밀번호를 등록하면 포털 데스크탑에 액세스하는 최종 사용자가 다시 로그인하지 않고도 데스크탑에서 메일 및 달력 서비스를 시작할 수 있습니다.

프록시 인증을 위한 포털 달력 채널 구성

샘플 포털 달력 채널에 대해 프록시 인증을 활성화하려면 Identity Server 콘솔을 통해 SSO 어댑터 서비스를 구성합니다.

▶ SSO 어댑터 서비스를 위한 포털 달력 채널을 구성하려면

1. 웹 브라우저에서 다음 URL 을 엽니다.

`http://allinone.example.com:81/portal/`

Identity Server 로그인 페이지가 열립니다.

2. Identity Server 로그인 페이지에서 다음 값을 입력합니다.

- 사용자 이름 : amadmin

- 비밀번호 : password

로그인을 누릅니다. Identity Server 콘솔 창이 열립니다.

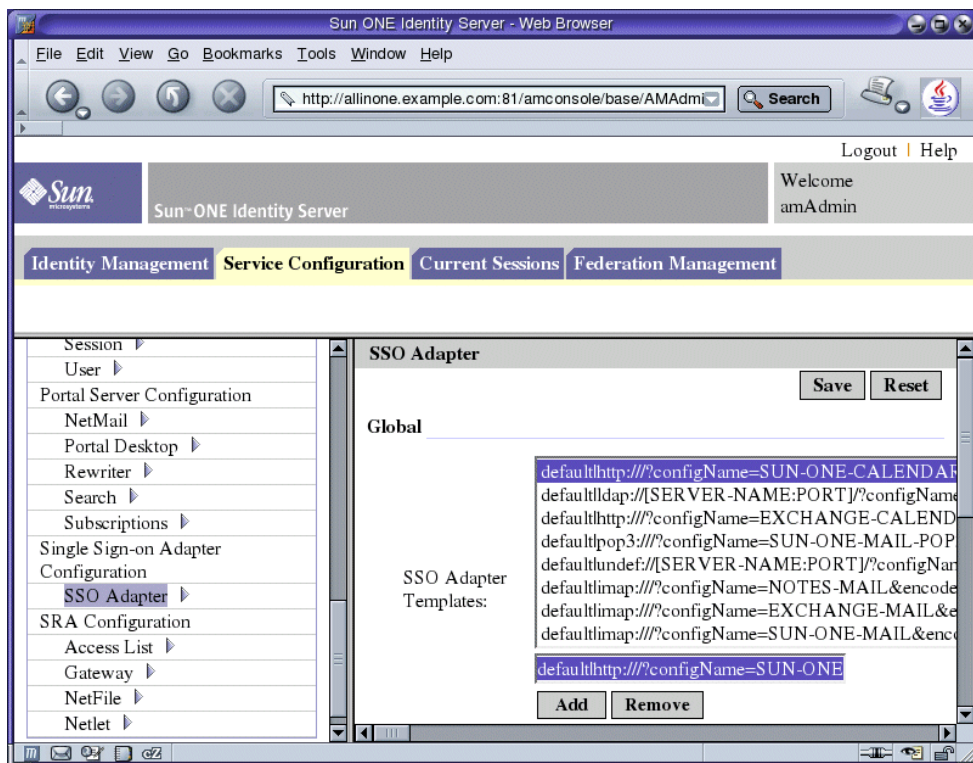
3. 서비스 구성 탭을 누릅니다.

Identity Server 서비스가 표시됩니다.

4. 왼쪽 창에서 아래로 스크롤합니다. SSO 어댑터를 찾은 다음 SSO 어댑터라는 이름 다음의 화살표 기호를 누릅니다.

디스플레이가 갱신됩니다. 오른쪽 창에 SSO 어댑터 서비스 등록 정보가 표시됩니다. [그림 7-1](#) 과 비슷하게 표시되어야 합니다.

그림 7-1 SSO 어댑터 등록 정보



5. SUN-ONE-CALENDAR 구성 등록 정보를 편집합니다. Global 등록 정보 섹션에서 SSO 어댑터 템플릿 필드를 찾습니다. SUN-ONE-CALENDAR 구성 등록 정보가 포함된 행을 누릅니다. 이 행이 그림 7-1 에서 선택되어 있습니다.

행의 편집 가능한 복사본이 Global 등록 정보 목록 아래의 편집 가능한 필드에 표시됩니다. 이 편집 가능한 필드를 사용하여 텍스트를 편집합니다.

팁 텍스트 편집기를 사용하여 내용을 변경합니다. 등록 정보 목록 아래의 편집 가능한 필드로 이동하여 전체 등록 정보 문자열을 선택합니다. 선택한 등록 정보 문자열을 마우스 오른쪽 버튼으로 누르고 복사를 선택합니다.

텍스트를 텍스트 편집기 창에 붙여넣고 단계 5 에서 설명하는 대로 내용을 변경합니다.

- a. merge=host& 를 찾습니다. 값을 default=host& 로 변경합니다.
- b. merge=port& 를 찾습니다. 값을 default=port& 로 변경합니다.
- c. merge=clientPort& 를 찾습니다. 값을 default=clientPort& 로 변경합니다.
- d. enableProxyAuth=false& 를 찾습니다. 값을 enableProxyAuth=true& 로 변경합니다.
- e. proxyAdminUid= [PROXY-ADMIN-UID]& 를 찾습니다. 값을 proxyAdminUid=calmaster& 로 변경합니다.
- f. proxyAdminPassword= [PROXY-ADMIN_PASSWORD]& 를 찾습니다. 값을 proxyAdminPassword=password& 로 변경합니다.
- g. userAttribute=uid 를 찾습니다. 값을 userAttribute=uid& 로 변경합니다. 끝에 & 를 추가합니다.
- h. 등록 정보 문자열의 끝에 다음 이름 / 값 쌍 항목을 추가합니다.
host=allinone.example.com&
clientPort=89&
port=89
마지막 항목의 끝에는 & 가 없습니다.

팁 단계 5에 설명한 대로 텍스트 편집기를 사용하여 내용을 변경한 후 해당 편집기에서 텍스트를 선택하고 복사합니다. 텍스트를 Identity Server 콘솔 창의 편집 가능한 필드에 다시 붙여넣습니다.

- 6. 편집 가능한 필드에서 텍스트를 편집한 후 추가를 누릅니다.
새 행이 어댑터 SSO 템플릿 필드에 추가됩니다. 원래 행은 변경되거나 삭제되지 않습니다.
- 7. 원래 매개 변수 행을 찾은 다음 제거를 누릅니다.
원래 행이 삭제됩니다.
- 8. 저장을 눌러 변경 사항을 적용합니다.

프록시 인증을 위한 포털 메일 채널 구성

샘플 포털 메일 채널에 대해 프록시 인증을 활성화하려면 Identity Server 콘솔을 통해 SSO 어댑터 서비스를 구성합니다.

▶ SSO 어댑터 서비스에 대한 포털 메일 채널을 구성하려면

1. SUN-ONE-MAIL IMAP 구성 등록 정보를 편집합니다. Global 등록 정보 섹션에서 default|imap:///?configName=SUN-ONE-MAIL 구성 등록 정보가 포함된 항목을 누릅니다.

항목의 편집 가능한 복사본이 Global 등록 정보 목록 아래의 편집 가능한 필드에 표시됩니다. 편집 가능한 필드에서 텍스트를 편집합니다.

팁 텍스트 편집기를 사용하여 내용을 변경합니다. 등록 정보 목록 아래의 편집 가능한 필드로 이동하여 전체 등록 정보 문자열을 선택합니다. 선택한 등록 정보 문자열을 마우스 오른쪽 버튼으로 누르고 복사를 선택합니다.

텍스트를 텍스트 편집기 창에 붙여넣고 [단계 1](#)에서 설명하는 대로 내용을 변경합니다.

- a. merge=host& 를 찾습니다. 값을 default=host& 로 변경합니다.
- b. merge=clientPort& 를 찾습니다. 값을 default=clientPort& 로 변경합니다.
- c. enableProxyAuth=false& 를 찾습니다. 값을 enableProxyAuth=true& 로 변경합니다.
- d. proxyAdminUid=[PROXY-ADMIN-UID]& 를 찾습니다. 값을 proxyAdminUid=admin& 로 변경합니다.
- e. proxyAdminPassword=[PROXY-ADMIN_PASSWORD]& 를 찾습니다. 값을 proxyAdminPassword=password& 로 변경합니다.
- f. default=domain 을 찾습니다. 값을 default=domain& 로 변경합니다. 끝에 & 를 추가합니다.
- g. 등록 정보 문자열의 끝에 다음 이름 / 값 쌍 항목을 추가합니다.


```
host=allinone.example.com&
clientPort=88
```

마지막 항목의 끝에는 & 가 없습니다.

팁 단계 1 에 설명한 대로 텍스트 편집기를 사용하여 내용을 변경한 후 해당 편집기에서 텍스트를 선택하고 복사합니다. 텍스트를 Identity Server 콘솔 창의 편집 가능한 필드에 다시 붙여넣습니다.

2. 편집 가능한 필드에서 텍스트를 편집한 후 추가를 누릅니다.

새 행이 어댑터 SSO 템플릿 필드에 추가됩니다. 원래 행은 변경되거나 삭제되지 않습니다.

3. 원래 매개 변수 행을 찾은 다음 제거를 누릅니다.

원래 행이 삭제됩니다.

4. 저장을 눌러 변경 사항을 적용합니다.

5. Sun ONE Application Server 디렉토리로 이동합니다.

```
cd /var/opt/SUNWappserver7/domains/domain1/server1/bin
```

6. Application Server 를 중지하였다가 다시 시작합니다.

```
./stopserv
```

```
./startserv
```

Application Server 를 다시 시작하면 Portal Server 도 다시 시작됩니다.

프록시 인증을 위한 Messaging Server 구성

▶ 프록시 인증을 위해 Messaging Server 를 구성하려면

1. Sun ONE Messaging Server 디렉토리로 이동합니다.

```
cd /opt/SUNWmsgsr/sbin
```

2. 메일 구성에 대해 다음 configutil 명령을 실행합니다.

```
./configutil -o store.admins admin
```

```
su mailsrv
```

```
./configutil -o service.http.allowadminproxy -v yes
```

첫 번째 configutil 명령은 Messaging Server 메시지 저장소를 관리할 수 있도록 관리자 아이디를 허용합니다. 메시지 저장소에는 특정 Messaging Server 인스턴스의 사용자 메일함이 포함되어 있습니다. 두 번째 configutil 명령은 관리 프록시 인증을 활성화합니다.

3. Sun ONE Messaging Server 을 중지합니다 .
./stop-msg
4. Sun ONE Messaging Server 를 다시 시작합니다 .
./start-msg

프록시 인증을 위한 Calendar Server 구성

▶ 프록시 인증을 위해 Calendar Server 를 구성하려면

1. Calendar Server 디렉토리로 이동합니다 .
cd /etc/opt/SUNWics5/config
2. /ics.conf 파일을 다음과 같이 편집합니다 .
 - a. service.http.allowadminproxy 매개 변수를 찾습니다 . 주석 해제되어 있는지 확인합니다 . 값을 yes 로 설정합니다 .
service.http.allowadminproxy="yes"
 - b. service.admin.calmaster.userid 매개 변수를 찾습니다 . 주석 해제되어 있는지 확인합니다 . 값을 calmaster 로 설정합니다 .
service.admin.calmaster.userid="calmaster"
 - c. service.admin.calmaster.cred 매개 변수를 찾습니다 . 주석 해제되어 있는지 확인합니다 . 값을 password 로 설정합니다 . 다른 비밀번호를 사용하는 경우 해당 비밀번호 값으로 대체해야 합니다 .
service.admin.calmaster.cred="password"
3. Sun ONE Calendar Server 디렉토리로 이동합니다 .
cd /opt/SUNWics5/cal/sbin
4. Sun ONE Calendar Server 을 중지합니다 .
./stop-cal
5. Sun ONE Calendar Server 를 다시 시작합니다 .
./start-cal

프록시 인증 확인

이 절에서는 포털 데스크탑에 로그인하여 Messenger Express 및 Calendar Express에 액세스할 수 있는지 확인합니다.

▶ **프록시 인증을 확인하려면**

1. 웹 브라우저에서 다음 URL을 엽니다.

`http://allinone.example.com:81/portal`

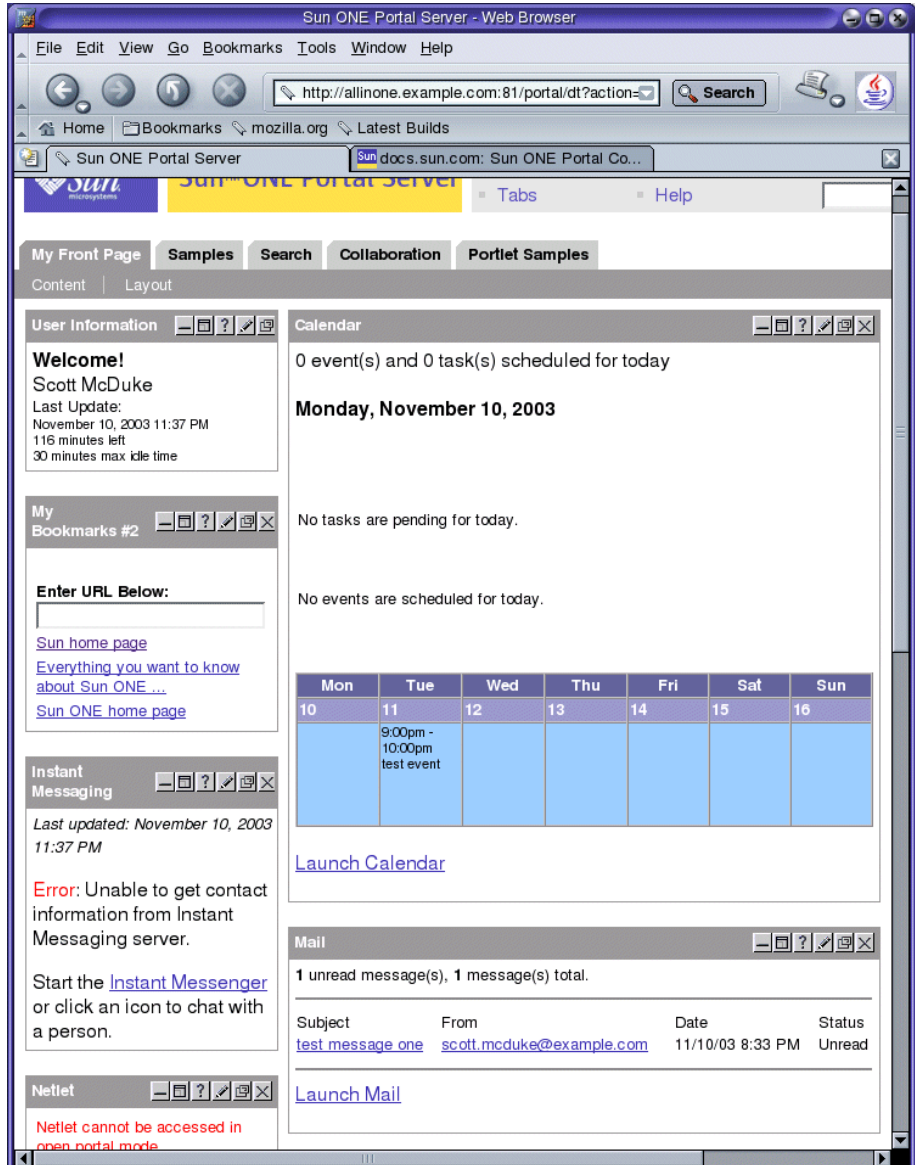
샘플 포털 데스크탑이 열립니다.

팁

사용 중인 호스트 및 도메인으로 대체해야 합니다.

2. 샘플 포털 데스크탑에서 구성원 로그인 필드를 사용하여 로그인한 후 다음 값을 입력합니다.
 - 사용자 이름 : scott
 - 비밀번호 : password
3. 샘플 데스크탑이 갱신됩니다. 달력 및 메일 채널에 Java Enterprise System 사용자에 대한 정보가 표시됩니다. [그림 7-2](#)와 비슷하게 표시되어야 합니다.

그림 7-2 샘플 포털 데스크탑



4. 달력 시작을 누릅니다.

Calendar Express 주 창이 열립니다. 이는 프록시 인증이 Sun ONE Calendar Server 에 대해 제대로 구성되었다는 것을 의미합니다.

5. 메일 시작을 누릅니다.

Messenger Express 주 창이 열립니다. 이는 프록시 인증이 Sun ONE Messaging Server 에 대해 제대로 구성되었다는 것을 의미합니다.

6. 로그아웃을 누릅니다.

평가 배포 예를 완료했습니다.

A

Administration Server

- Directory Server 관리 51
- 서버 콘솔 인터페이스 52
- 설치 설정 37
- 시작 51
- 인스턴스 만들기 61

Application Server

- 관리 서버 56
- 기본 인스턴스 구성 57
- 논리적 구조 22
- 설치 값 36
- 시작 56

C

Calendar Express

- 로그인 98
- 이벤트 예약 99
- 포털 데스크탑에서 액세스 107, 115

Calendar Server

- Directory Server 와 상호 운용 62
- 논리적 구조 22
- 단일 사인 온을 위한 구성 103
- 인스턴스 만들기 75

프록시 인증 구성 113

D

Directory Proxy Server

- 설치 설정 37

Directory Server

- Administration Server 를 통한 관리 51
- Sun ONE LDAP 스키마 64
- 구성 62
- 기본 인스턴스 52
- 논리적 구조 22
- 설치 값 36
- 시작 52

Directory Server 준비 도구 62

I

Identity Server

- Application Server 에서 실행 58
- Identity Server 서비스 가져오기 80
- 관리 콘솔 58
- 기본 인스턴스 58
- 논리적 구조 22

섹션 J

로그인 58

설치 설정 38

지정 서버로 구성 80

Identity Server 서비스 80

J

Java Enterprise System, 사용자 79

M

Messaging Server

Directory Server 와 상호 운용 62

WebMail 포트 74

구성 62, 69

논리적 구조 22

단일 사인 온을 위한 구성 102

및 Messenger Express 70

시작 74

인스턴스 만들기 62, 69

중지 74

프록시 인증 구성 112

Messenger Express

로그인 96

메일 보내기 97

설치 70

포털 데스크탑에서 액세스 107

P

Portal Server

기본 인스턴스 60

논리적 구조 22

샘플 포털 43

설치 값 43

S

Sun ONE LDAP 스키마 64

W

Web Server, 설치 값 36

ㄱ

계정, 최종 사용자 79

구조

논리적 21

배포 23

L

논리적 구조 21

ㄷ

단일 사인 온

Calendar Server 구성 103

Messaging Server 구성 102

정의됨 101

디렉토리 트리

서버 콘솔에서 보기 53, 66

ㄹ

로그 파일 33, 47, 51

ㅂ

배포 구조

구현 24

정보 23

배포 시나리오 21

논리적 구조 21

시스템 요구 사항 23

비밀번호

LDAP 38

기본값 36

ㅅ

사례, 나열 20

사용자 데이터 추가 89

사용자 지정 . 89

샘플 Calendar Server 서비스, 등록 85

샘플 메일 서버 서비스, 등록 85

서버 콘솔

디렉토리 트리 보기 53, 66

시작 52, 66

설명서 14

설치 요구 사항 28

설치 프로그램

공유 구성 요소 업그레이드 46

구성 모드 35

구성 요소 선택 30

구성 요소 종속성 검색 32

기본값 36

로그 파일 33

샘플 포털 설치 43

시스템 구성 요소 구성 35

시작 29

일반 서버 설정 36

시스템 구성 요소

Java Enterprise System 20

논리적 구조 21

배포 구조 23

선택 30

설치 프로그램에서 구성 35

설치 프로그램에서 구성 안 함 35

종속성 32

ㅇ

일반 서버 설정 36

ㅈ

제거 프로그램 48

조직, 디렉토리 트리 67

ㅊ

최종 사용자

계정 79

지정 79

최종 사용자 지정 79, 89

Ⅱ

포털 데스크탑

로그인 [60](#), [95](#)

프록시 인증

Calendar Server 구성 [113](#)

Messaging Server 구성 [112](#)

메일 채널 구성 [111](#)

정의됨 [107](#)

포털 채널 구성 [108](#)