



# Java Desktop System Configuration Manager Release 1.1 - Installationsanleitung

---

Sun Microsystems, Inc.  
4150 Network Circle  
Santa Clara, CA 95054  
U.S.A.

Teilenr.: 819-0957-10

Copyright 2004 Sun Microsystems, Inc. 4150 Network Circle, Santa Clara, CA 95054 U.S.A. Alle Rechte vorbehalten.

Dieses Produkt und die Dokumentation sind urheberrechtlich geschützt und werden unter Lizenzen vertrieben, durch die die Verwendung, das Kopieren, Verteilen und Dekompilieren eingeschränkt werden. Ohne vorherige schriftliche Genehmigung durch Sun und gegebenenfalls seiner Lizenzgeber darf kein Teil dieses Produkts oder Dokuments in irgendeiner Form reproduziert werden. Die Software anderer Hersteller, einschließlich der Schriftentechnologie, ist urheberrechtlich geschützt und von Lieferanten von Sun lizenziert.

Teile des Produkts können aus Berkeley BSD-Systemen stammen, die von der University of California lizenziert sind. UNIX ist eine eingetragene Marke in den Vereinigten Staaten und anderen Ländern und wird ausschließlich durch die X/Open Company Ltd. lizenziert.

Sun, Sun Microsystems, das Sun-Logo, docs.sun.com, AnswerBook, AnswerBook2, und Solaris sind in den USA und anderen Ländern Warenzeichen von Sun Microsystems Inc. Sämtliche SPARC-Marken werden unter Lizenz verwendet und sind Marken oder eingetragene Marken von SPARC International Inc. in den Vereinigten Staaten und anderen Ländern. Produkte mit der SPARC-Marke basieren auf einer von Sun Microsystems Inc. entwickelten Architektur.

Die grafischen Benutzeroberflächen von OPEN LOOK und Sun™ wurden von Sun Microsystems Inc. für seine Benutzer und Lizenznehmer entwickelt. Sun erkennt dabei die von Xerox Corporation geleistete Forschungs- und Entwicklungsarbeit auf dem Gebiet der visuellen oder grafischen Benutzeroberflächen für die Computerindustrie an. Sun ist Inhaber einer einfachen Lizenz von Xerox für die Xerox Graphical User Interface. Diese Lizenz gilt auch für Lizenznehmer von SUN, die mit den OPEN LOOK-Spezifikationen übereinstimmende grafische Benutzerschnittstellen implementieren und die schriftlichen Lizenzvereinbarungen einhalten.

U.S. Government Rights – Commercial software. Nutzer in Regierungsbehörden unterliegen den Standard-Lizenzvereinbarungen und -bedingungen.

DOCUMENTATION IS PROVIDED "AS IS" AND ALL EXPRESS OR IMPLIED CONDITIONS, REPRESENTATIONS AND WARRANTIES, INCLUDING ANY IMPLIED WARRANTY OF MERCHANTABILITY, FITNESS FOR A PARTICULAR PURPOSE OR NON-INFRINGEMENT, ARE DISCLAIMED, EXCEPT TO THE EXTENT THAT SUCH DISCLAIMERS ARE HELD TO BE LEGALLY INVALID.

---

Copyright 2004 Sun Microsystems, Inc. 4150 Network Circle, Santa Clara, CA 95054 U.S.A. Tous droits réservés.

Ce produit ou document est protégé par un copyright et distribué avec des licences qui en restreignent l'utilisation, la copie, la distribution, et la décompilation. Aucune partie de ce produit ou document ne peut être reproduite sous aucune forme, par quelque moyen que ce soit, sans l'autorisation préalable et écrite de Sun et de ses bailleurs de licence, s'il y en a. Le logiciel détenu par des tiers, et qui comprend la technologie relative aux polices de caractères, est protégé par un copyright et licencié par des fournisseurs de Sun.

Des parties de ce produit pourront être dérivées du système Berkeley BSD licenciés par l'Université de Californie. UNIX est une marque déposée aux Etats-Unis et dans d'autres pays et licenciée exclusivement par X/Open Company, Ltd.

Sun, Sun Microsystems, le logo Sun, docs.sun.com, AnswerBook, AnswerBook2, et Solaris sont des marques de fabrique ou des marques déposées, de Sun Microsystems, Inc. aux Etats-Unis et dans d'autres pays. Toutes les marques SPARC sont utilisées sous licence et sont des marques de fabrique ou des marques déposées de SPARC International, Inc. aux Etats-Unis et dans d'autres pays. Les produits portant les marques SPARC sont basés sur une architecture développée par Sun Microsystems, Inc.

L'interface d'utilisation graphique OPEN LOOK et Sun™ a été développée par Sun Microsystems, Inc. pour ses utilisateurs et licenciés. Sun reconnaît les efforts de pionniers de Xerox pour la recherche et le développement du concept des interfaces d'utilisation visuelle ou graphique pour l'industrie de l'informatique. Sun détient une licence non exclusive de Xerox sur l'interface d'utilisation graphique Xerox, cette licence couvrant également les licenciés de Sun qui mettent en place l'interface d'utilisation graphique OPEN LOOK et qui en outre se conforment aux licences écrites de Sun.

CETTE PUBLICATION EST FOURNIE "EN L'ETAT" ET AUCUNE GARANTIE, EXPRESSE OU IMPLICITE, N'EST ACCORDEE, Y COMPRIS DES GARANTIES CONCERNANT LA VALEUR MARCHANDE, L'APTITUDE DE LA PUBLICATION A REpondre A UNE UTILISATION PARTICULIERE, OU LE FAIT QU'ELLE NE SOIT PAS CONTREFAISANTE DE PRODUIT DE TIERS. CE DENI DE GARANTIE NE S'APPLIQUERAIT PAS, DANS LA MESURE OU IL SERAIT TENU JURIDIQUEMENT NUL ET NON AVENU.



041130@10536



# Inhalt

---

<b>1</b>	<b>Einführung</b>	<b>9</b>
	Einführung	9
<b>2</b>	<b>LDAP Server</b>	<b>11</b>
	Konzepte	11
	Einrichtung	12
	Bereitstellungstools	12
	Schema-Erweiterung	13
	Organisatorische Zuordnung	13
	Benutzerprofil-Zuordnung	14
	Bereitstellung	15
	Weitere Überlegungen	17
<b>3</b>	<b>Sun Web Console</b>	<b>19</b>
	Systemvoraussetzungen	19
	Client	20
	Server	20
	Installation von Sun Web Console	20
	▼ So installieren Sie Sun Web Console	20
	Ausführen der Konsole	21
	Deinstallation von Sun Web Console	22
	Port-Informationen für Sun Web Console	23
<b>4</b>	<b>Java Desktop System Configuration Manager, Release 1.1</b>	<b>25</b>
	Installation von Configuration Manager	25

▼ So installieren Sie Configuration Manager:	25
Ausführen von Configuration Manager	26
▼ So starten Sie Configuration Manager:	26
Deinstallation von Configuration Manager	27
<b>5 Installation von Desktop-Komponenten unter Linux und Solaris</b>	<b>29</b>
Configuration Agent	29
Startinformationen	30
Port-Einstellungen	33
Intervall zur Erkennung von Änderungen	33
Betriebseinstellungen	34
Anwenden der Agent-Einstellungen	37
Zugriff auf Daten/Benutzerauthentifizierung	38
GConf-Adapter	39
Java-Einstellungen-Adapter	39
Mozilla-Adapter	39
StarOffice-Adapter	40
<b>6 Installation von Desktop-Komponenten unter Microsoft Windows</b>	<b>41</b>
Installation von Configuration Agent	41
Willkommen	42
Lizenzvereinbarung	43
Installationsart	43
Bereit für die Installation	52
Zusammenfassung der Installation	52
Ändern der Configuration Agent-Einstellungen	53
Deinstallation von Configuration Agent	54
<b>A Sun Web Console-Packages</b>	<b>55</b>
Bekannte Probleme	55
Sicherheit	55
Syntax für Einrichtungsskripten	55
Sun Web Console-Packages	56
Solaris-Packages	56
Linux-RPMs	56

<b>B</b>	<b>Configuration Manager-Packages</b>	<b>59</b>
	Configuration Manager-Packages	59
	Solaris-Packages	59
	Linux-RPMs	59
<b>C</b>	<b>Verwenden von OpenLDAP und Active Directory mit Configuration Manager</b>	<b>61</b>
	Verwenden eines OpenLDAP-Servers mit Configuration Manager	61
	Verwenden eines Active Directory-Servers mit Configuration Manager	62



# Abbildungen

---

<b>ABBILDUNG 5-1</b>	Configuration Agent, Konfigurationsdatensammlung	30
<b>ABBILDUNG 5-2</b>	Configuration Agent, Authentifizierungsmechanismus	31
<b>ABBILDUNG 5-3</b>	Configuration Agent, Port-Einstellungen	33
<b>ABBILDUNG 5-4</b>	Configuration Agent, Datenverzeichnis	34
<b>ABBILDUNG 5-5</b>	Configuration Agent, Anforderungsbehandlung und Protokollierung	35
<b>ABBILDUNG 5-6</b>	Configuration Agent, Zusammenfassung	37
<b>ABBILDUNG 6-1</b>	Configuration Agent, Begrüßungsseite	42
<b>ABBILDUNG 6-2</b>	Configuration Agent, Software-Lizenzvereinbarung	43
<b>ABBILDUNG 6-3</b>	Configuration Agent, Seite „Installationsart“	43
<b>ABBILDUNG 6-4</b>	Configuration Agent, Konfigurationsdatensammlung	45
<b>ABBILDUNG 6-5</b>	Configuration Agent, Authentifizierungsmechanismus	46
<b>ABBILDUNG 6-6</b>	Configuration Agent, Port-Einstellungen	47
<b>ABBILDUNG 6-7</b>	Configuration Agent, Datenverzeichnis	49
<b>ABBILDUNG 6-8</b>	Configuration Agent, Anforderungsbehandlung und Protokollierung	49
<b>ABBILDUNG 6-9</b>	Configuration Agent, Zusammenfassung	51
<b>ABBILDUNG 6-10</b>	Configuration Agent, Seite „Bereit für die Installation“	52
<b>ABBILDUNG 6-11</b>	Configuration Agent, Seite „Zusammenfassung der Installation“	52





# Einführung

---

Dieser Abschnitt bietet eine kurze Einführung in Java™ Desktop System Configuration Manager, Release 1.1.

---

## Einführung

Java™ Desktop System Configuration Manager, Release 1.1 dient zur zentralisierten Konfiguration von Desktop-Systemen, auf welchen Java™ Desktop System ausgeführt wird. Dank der Möglichkeit, Einstellungen für verschiedene Elemente einer Organisationsstruktur vorzunehmen, können Administratoren auf einfache, bequeme Weise Benutzer- oder Rechnergruppen verwalten. Die Hauptkomponenten sind:

- ein LDAP-Server mit der Organisationsstruktur der zu verwaltenden Benutzer und Rechner, in \~dem die Konfigurationsdaten abgelegt werden,
- ein webbasiertes Verwaltungstool, das es Administratoren ermöglicht, Konfigurationsdaten zu definieren und den Elementen dieser Organisationsstruktur zuzuweisen,
- auf dem Client-Rechner installierte Desktop-Komponenten zum Abrufen der Konfigurationsdaten für den jeweils angemeldeten Benutzer und die Weitergabe dieser Daten an die verschiedenen Anwendungen innerhalb von Java Desktop System.

Bei dem Verwaltungstool handelt es sich um eine webbasierte Anwendung, die mit Sun Web Console ausgeführt wird. Sie ermöglicht es dem Administrator, die Organisationsstruktur des LDAP-Servers zu durchsuchen und deren Elementen Richtlinien zuzuweisen. Die Anzeige und Bearbeitung der Richtlinien erfolgt mithilfe von Richtlinienvorlagen, aus welchen die Einstellungen hervorgehen, die mit dem Verwaltungstool beeinflusst werden können.

Die Desktop-Komponenten sind um Java™ Desktop System Configuration Agent angelegt. Dieser Agent ruft die Konfigurationsdaten für den jeweiligen Benutzer vom LDAP-Server ab und stellt sie verschiedenen Konfigurationssystem-Adaptoren zur Verfügung, die wiederum die lokale Konfiguration (durch Anwendungs- und Benutzereinstellungen festgelegte Standardwerte) um die Richtlinieneinstellungen ergänzen. Derzeit werden die Konfigurationssysteme GConf (für die Konfiguration von Gnome-Anwendungen wie dem Gnome-Desktop oder Evolution), Mozilla™-Einstellungen und StarRegistry (das Konfigurationssystem von StarOffice) unterstützt.

## LDAP Server

---

Dieses Kapitel enthält Informationen zum Einrichten und Bereitstellen eines LDAP-Servers für die Verwendung mit Configuration Manager.

---

### Konzepte

Within the Java Desktop System Configuration Manager framework, configuration data are associated with entities, which are entries in the LDAP repository and correspond to elements of the organizational structure of the company.

Es werden folgende Entitäten unterschieden:

- Organisation: in der Regel eine organisatorische (Abteilung, Gruppe, Team) oder ortsbezogene (Kontinent, Land, Standort) Einheit der Gesamthierarchie.
- Benutzer: ein Zweigende in der Gesamthierarchie und, wie der Name schon sagt, in der Regel ein Benutzer.
- Domäne: eine logische Gliederungseinheit für die Netzwerkorganisation.
- Rechner: ebenfalls ein Zweigende in der Gesamthierarchie, das aber einen Rechner im Netzwerk darstellt.
- Rolle: diese Entität stellt Eigenschaften dar, (normalerweise eine funktionelle Unterscheidung wie Administration oder Standortverwaltung), die einer Gruppe von Benutzern zugewiesen werden.

Die Organisations- und Benutzerentitäten bilden eine als Benutzerbaum bezeichnete Struktur, die Domänen- und Rechnerentitäten den so genannten Rechnerbaum. Diese beiden Bäume sind voneinander unabhängig, werden aber innerhalb des Frameworks auf ähnliche Weise manipuliert.

Die Beziehung zwischen Organisations- oder Domänenentitäten und anderen Einträgen definiert sich durch die Position der Einträge innerhalb der Datensammlung. Das bedeutet, dass Organisations- und Domänenentitäten beliebige, im Baum unter ihnen befindliche Einträge enthalten können. Die Beziehung zwischen Rollen und Benutzern oder Rechnern wird durch die Attribute der Benutzer- und Rechnereinträge bestimmt.

Die einer Entität zugeordneten Konfigurationsdaten werden in speziellen, durch das Framework verwalteten Einträgen gespeichert. Diese Einträge sind durch die zugehörigen Dienstnamen und Dienstbehälter bezeichnet.

---

## Einrichtung

Folgendes ist erforderlich, wenn Sie einen bereits vorhandenen LDAP-Server für Configuration Manager einsetzen möchten:

- Erweitern des Server-Schemas zur Unterstützung der benutzerdefinierten Objektklassen und Attribute, die zum Speichern von Konfigurationsdaten durch Configuration Manager benötigt werden.
- Anpassen der Zuordnungsinformationen für die Einträge in der Datensammlung sowie der von Configuration Manager unterstützten Entitäten und Speichern dieser auf dem Server.

## Bereitstellungstools

Für den Einsatz eines bereits vorhandenen LDAP-Servers mit Configuration Manager werden die folgenden auf der Installations-CD befindlichen Bereitstellungstools benötigt:

- `88apoc-registry.ldif`: Eine Schemadatei, mit der die zum Speichern von Konfigurationsdaten erforderlichen Objektklassen und Attribute eingeführt werden.
- `OrganizationMapping`: Eine Standardeigenschaftendatei, in der die Zuordnung zwischen LDAP-Einträgen und Configuration Manager-Entitäten beschrieben ist.
- `UserProfileMapping`: Eine Standardeigenschaftendatei, in der die Zuordnung zwischen den Attributen für LDAP-Benutzereinträge und Attributen für Configuration Manager-Benutzerprofile beschrieben ist.
- `createServiceTree`: Ein Skript, durch das die Zuordnungsdateien in der LDAP-Datensammlung abgelegt werden.
- `deployApoc`: Ein Skript zum Erweitern des Schemas des LDAP-Servers und Ablegen der Zuordnungsdateien in der LDAP-Datensammlung.

## Schema-Erweiterung

Die Konfigurationsdaten werden in Eintragsbäumen abgelegt, die an die Einträge anschließen, auf welche sich die Daten beziehen. Bevor die Objektklassen und Attribute für diese Bäume auf einem LDAP-Server gespeichert werden können, müssen Sie sie in das LDAP-Serverschema einfügen. Die zum Hinzufügen der Objekte und Klassen zu Sun Java™ System Directory Server mitgelieferte Erweiterungsdatei verwendet das Format LDIF. Um diese Objekte einem anderen LDAP-Server hinzuzufügen, müssen Sie ein von diesem Server unterstütztes Format verwenden.

## Organisatorische Zuordnung

Zur Definition der Zuordnung zwischen LDAP-Einträgen und Configuration Manager-Entitäten muss die Datei `Organization` bearbeitet werden. Dabei sind für die verschiedenen Schlüssel Werte anzugeben, die der Struktur der LDAP-Datensammlung entsprechen.

Benutzerentitäten sind durch eine für alle Entitäten geltende Objektklasse sowie ein Attribut gekennzeichnet, dessen Wert im Bereich der gesamten Datensammlung einmalig sein muss. Sie können ein Namensanzeigeformat liefern, das sich auf die Anzeige der Benutzernamen in der Verwaltungsanwendung auswirkt, und haben die Möglichkeit, einen Behältereintrag zu definieren, für den Fall, dass für die Benutzereinträge in der Organisation solche Einträge verwendet werden. Sehen Sie hier die Schlüsselnamen und ihre Standardwerte:

```
# Objektklasse für alle Benutzereinträge
User/ObjectClass=inetorgperson
# Attribut, dessen Wert in Benutzereinträgen im Bereich der Datensammlung
einmalig sein muss
User/UniqueIdAttribute=uid
# Optionaler Behälter in Organisationseinträgen der Benutzereinträge;
# entfernen Sie diese Zeile, sofern sie nicht erforderlich ist
User/Container=ou=People
# Namensanzeigeformat innerhalb der Verwaltungsanwendung
User/DisplayNameFormat=sn, givenname
```

Rollenentitäten sind durch eine Liste möglicher Objektklassen und die entsprechenden Namensattribute gekennzeichnet. Diese Listen müssen im Format `<Element1>, <Element2>, . . . , <ElementN>` vorliegen und sich decken. Das heißt, dass die Listen dieselbe Elementanzahl aufweisen müssen und die n-te Objektklasse mit dem n-ten Namensattribut verbunden sein muss. Zwei Schlüssel bestimmen sowohl das Verhältnis zwischen Rollen und Benutzern als auch zwischen Rollen und Rechnern. Mit dem Schlüssel *VirtualMemberAttribute* ist ein Attribut anzugeben, dessen Werte von einem Benutzer- oder Rechnereintrag abgefragt werden können. Außerdem muss der Schlüssel die vollständigen DNs der Rollen enthalten, zu welchen der Eintrag gehört. The *MemberAttribute* key must specify an attribute from a user or host entry for the search filter. Außerdem muss der Schlüssel die vollständigen DNs der Rollen enthalten, zu welchen der Benutzer oder Rechner gehört. Während

der Schlüssel *VirtualMemberAttribute* ein virtuelles Attribut vom Typ Class Of Service sein kann, muss für den Schlüssel *MemberAttribute* ein tatsächliches, in einem Filter verwendbares Attribut angegeben werden. Sehen Sie hier die Schlüsselnamen und ihre Standardwerte:

```
# Liste von Objektklassen für Rollen
Role/ObjectClass=nsRoleDefinition
# Sich deckende Liste mit entsprechenden Namensattributen
Role/NamingAttribute=cn
# Tatsächliches Attribut (in einem Filter verwendbar), das die DNs der
# Rollen eines Benutzers/Rechners enthält
Role/MemberAttribute=nsRoleDN
# Attribut, durch dessen Abfrage für einen Benutzer oder Rechner die DNs
# der zugehörigen Rollen geliefert werden
Role/VirtualMemberAttribute=nsRole
```

Organisationsentitäten werden ähnlich wie Rollen durch zwei bündige Listen von Objektklassen und den dazugehörigen Namensattributen definiert. Sehen Sie hier die Schlüsselnamen und ihre Standardwerte:

```
# Liste von Objektklassen für Organisationen
Organization/ObjectClass=organization
# Sich deckende Liste mit entsprechenden Namensattributen
Organization/NamingAttribute=o
```

Domänenentitäten werden ähnlich wie Organisationsentitäten definiert. Sehen Sie hier die Schlüsselnamen und ihre Standardwerte:

```
# Liste von Objektklassen für Domänen
Domain/ObjectClass=ipNetwork
# Sich deckende Liste mit entsprechenden Namensattributen
Domain/NamingAttribute=cn
```

Rechnerentitäten werden ähnlich wie Benutzerentitäten definiert. Sehen Sie hier die Schlüsselnamen und ihre Standardwerte:

```
# Objektklasse für alle Rechnereinträge
Host/ObjectClass=ipHost
# Attribut, dessen Wert in Rechnereinträgen im Bereich der Datensammlung
# einmalig sein muss
Host/UniqueIdAttribute=cn
# Optionaler Behälter in Domäneneinträgen der Rechnereinträge;
# entfernen Sie diese Zeile, sofern sie nicht erforderlich ist.
Host/Container=ou=Hosts
```

## Benutzerprofil-Zuordnung

Zur Definition der Zuordnung zwischen den Attributen der LDAP-Benutzereinträge und den Attributen der Configuration Manager-Benutzerentitäten muss die Datei *UserProfileMapping* bearbeitet werden. Jeder Schlüssel entspricht einem Configuration Manager-Benutzerattribut. Dem Namen eines Attributs in einem

Benutzereintrag kann gemäß der Definition durch die organisatorische Zuordnung ein Schlüssel als Wert zugewiesen werden. Attribute, die in der `User/DisplayNameFormat`-Einstellung verwendet werden, müssen in der Datei `UserProfileMapping` eine Zuordnung erhalten. Sehen Sie hier die Schlüsselnamen und ihre Standardwerte:

```
# inetOrgPerson.givenName
org.openoffice.UserProfile/Data/givenname = givenname
# person.sn
org.openoffice.UserProfile/Data/sn = sn
# inetOrgPerson.initials
org.openoffice.UserProfile/Data/initials = initials
# organizationalPerson.street
org.openoffice.UserProfile/Data/street = street,postalAddress,streetAddress
# organizationalPerson.l (Stadt)
org.openoffice.UserProfile/Data/l = l
# organizationalPerson.st (Bundesland/Kreis)
org.openoffice.UserProfile/Data/st = st
# organizationalPerson.postalCode
org.openoffice.UserProfile/Data/postalcode = postalcode
# country.c (Land)
org.openoffice.UserProfile/Data/c =
# organizationalPerson.o (Firma)
org.openoffice.UserProfile/Data/o = o,organizationName
# deprecated -- keine logische Folge für LDAP
org.openoffice.UserProfile/Data/position =
# organizationalPerson.title
org.openoffice.UserProfile/Data/title = title
# inetOrgPerson.homePhone
org.openoffice.UserProfile/Data/homephone = homephone
# organizationalPerson.telephoneNumber
org.openoffice.UserProfile/Data/telephonenumber = telephonenumber
# organizationalPerson.facsimileTelephoneNumber
org.openoffice.UserProfile/Data/facsimiletelephonenumber =
facsimiletelephonenumber,officeFax
# inetOrgPerson.mail
org.openoffice.UserProfile/Data/mail = mail
```

## Bereitstellung

Nachdem Sie die Zuordnungsdateien an die Gegebenheiten der LDAP-Datensammlung angepasst haben, können sie bereitgestellt werden. Wenn das Schema des LDAP-Servers die erforderlichen Objektklassen und Attribute bereits umfasst, kann das Skript `createServiceTree` direkt ausgeführt werden. Anderenfalls ist zunächst das Skript `deployApoc` auszuführen.

Das Skript `deployApoc` ist auf Sun Java™ System Directory Servers zugeschnitten. Es kopiert die mitgelieferte Schema-Erweiterungsdatei in das richtige Verzeichnis, beendet den LDAP-Server und startet ihn neu und ruft anschließend das Skript `createServiceTree` auf. Für die Ausführung des Skripts müssen Sie über die Berechtigung zum Kopieren von Dateien in die Schema-Datensammlung, zum Beenden und zum Starten des Servers verfügen. Es wird mit folgendem Befehl aufgerufen:

```
./deployApoc <Directory_Server-Verzeichnis>
```

Dabei ist der Parameter `<Directory_Server-Verzeichnis>` der Pfad zu dem Unterverzeichnis `slapd-<Servername>` einer Verzeichnisserver-Installation. Angenommen, bei der Installation wurden die Standardverzeichnisse übernommen und der Servername lautet `meinServer.meineDomäne`, so heißt das Verzeichnis `/var/Sun/mps/slapd-meinServer.meineDomäne`.

Unabhängig davon, ob es direkt oder durch das Skript `deployApoc` aufgerufen wird, fordert das Skript `createServiceTree` den Benutzer zur Eingabe der Adresse des LDAP-Servers (Host-Name, Port-Nummer und Basis-DN) und der Definition eines Benutzers mit Administrationsrechten (vollständiger DN und Passwort) auf. Anschließend erstellt es im LDAP-Server einen Startdienst-Baum und legt die Zuordnungsdateien darin ab. Das Skript kann mit beliebigen Berechtigungen ausgeführt werden. Der Aufrufbefehl lautet:

```
./createServiceTree
```

Daraufhin wird der Benutzer zur Eingabe von Folgendem aufgefordert:

- **Rechnername** (Standardwert: `localhost`): Rechnername des LDAP-Servers,
- **Port-Nummer** (Standardwert: `389`): Port-Nummer des LDAP-Servers,
- **Base-DN**: Base-DN der LDAP-Datensammlung,
- **Benutzer-DN** (Standardwert: `cn=Directory Manager`): vollständiger DN eines Benutzers mit ausreichenden Berechtigungen zum Erstellen neuer Einträge unter dem Base-DN,
- **Passwort**: Passwort dieses Benutzers,

Es wird ein Eintrag mit dem DN:

```
ou=ApocRegistry,ou=default,ou=OrganizationConfig,ou=1.0,  
ou=ApocService,ou=services, <Base-DN>
```

erzeugt und mit dem Inhalt der zwei Zuordnungsdateien angefüllt.

Wie bereits angemerkt, wird für die durch das Skript `deployApoc` durchgeführten Operationen ein LDAP-Server vorausgesetzt, der sich in Bezug auf die Installationsverzeichnisse, seine Struktur und die Schema-Erweiterungsprozedur so gut wie nicht von Sun Java System Directory Server unterscheidet. Bei anderen Verzeichnissen ist das Schema manuell zu erweitern, bevor das Skript `createServiceTree` ausgeführt werden kann. For further information concerning the use of OpenLDAP and ActiveDirectory, refer to [Anhang C](#).

Der erzeugte Baum, der mit dem Baum zum Ablegen der Konfigurationsdaten für die Entitäten übereinstimmt, deckt sich mit der Struktur der Bäume, die in Sun Java System Identity Server für die Dienstverwaltung zum Einsatz kommen.



---

## Weitere Überlegungen

Eine Voraussetzung für den Betrieb des Configuration Manager-Frameworks ist, dass eine Verbindung mit Lese- und Suchberechtigung zum LDAP-Server hergestellt werden kann. Nur so ist es möglich, den vollständigen DN zu ermitteln, der einem vom Desktop stammenden Benutzer- oder Rechner-Bezeichner zugeordnet ist. Deshalb muss die Datensammlung entweder so konfiguriert sein, dass anonyme Verbindungen erlaubt sind, oder es muss ein spezieller Benutzer mit Lese- und Suchberechtigung für diesen Zweck erstellt werden.

Die Verwaltungsanwendung erzeugt Dienstbäume unter Einträgen in Entitäten, die zum Ablegen der Konfigurationsdaten für diese Entitäten dienen. Folglich müssen zu Verwaltungszwecken verwendete Benutzereinträge die Berechtigung zum Erzeugen von Untereinträgen unter den von ihnen verwalteten Einträgen aufweisen.

Authentication of the users of the framework from the desktop clients can be done with two methods named *Anonymous* and *GSSAPI*. The *Anonymous* method requires that anonymous access for read and search is enabled throughout the repository as the desktop clients will not provide any credentials when attempting to retrieve data from the LDAP server. To use the *GSSAPI* method (using Kerberos for authentication), the LDAP server must be configured as described in the "Managing Authentication and Encryption" chapter of the *Sun Java™ System Directory Server 5 2004Q2 Administration Guide*.



## Sun™ Web Console

---

Sun Web Console ist darauf ausgerichtet, eine gemeinsame, webbasierte Systemverwaltungslösung für Sun Microsystems zu schaffen. Sie dient als der eine, zentrale Einstiegspunkt, von dem aus Benutzer auf Systemverwaltungsanwendungen mit einer einheitlichen Benutzeroberfläche zugreifen können.

Die Konsole basiert auf einem Webmodell. Dafür sprechen zahlreiche gute Gründe. Der Hauptgrund ist, dass Systemadministratoren ihre Verwaltungsanwendungen über einen Webbrowser erreichen können sollen.

Sun Web Console bietet:

- Eine gemeinsame Authentifizierung und Autorisierung
- Eine gemeinsame Anmeldung
- Einen einzelnen Einstiegspunkt für den Zugriff auf sämtliche Verwaltungsanwendungen über denselben HTTPS-Port
- Ein einheitliches Aussehen

Die Konsole bietet den Vorteil, dass Sie sich als Administrator nur einmal anmelden müssen, um dann alle beliebigen Anwendungen innerhalb der Konsole verwenden zu können.

---

## Systemvoraussetzungen

Sun Web Console unterstützt mehrere Client- und Server-Betriebssysteme sowie verschiedene Browser.

## Client

- Netscape™ 6.2x und 7.x unter Solaris™ 8 oder höher
- Netscape 4.7x, 6.2x und 7.x unter Windows 98, 98 SE, ME, 2000 und XP
- Internet Explorer 5.x und 6.x unter Windows 98, 98 SE, ME, 2000 und XP
- Mozilla unter Linux und Solaris

## Server

- Solaris 8 oder höher
- Redhat 8 oder höher, Redhat Enterprise Linux 2.1
- SuSE Linux 2.1 oder höher
- J2SE™ Version 1.4.1\_03 oder höher  
Wenn J2SE 1.4.1 oder eine niedrigere Version auf dem Server erkannt wird, fordert Sie das Einrichtungsprogramm dazu auf, die Installation mit der J2SE-Version der Java Desktop System Management Tools-CD zu aktualisieren.
- Tomcat: 4.0.3 oder höher  
Tomcat ist auf der Java Desktop System Management Tools-CD enthalten.

---

# Installation von Sun Web Console

Lesen Sie vor der Installation von Sun Web Console bitte die Zusammenfassung der Packages und die Hinweise zu bekannten Problemen in [Anhang A](#) dieses Dokuments.

Die Sun Web Console-Installationsdateien für die Betriebssysteme Solaris SPARC (Version 8 oder höher) und Linux sind auf der Java Desktop System Management Tools-CD enthalten.

## ▼ So installieren Sie Sun Web Console

**Schritte** 1. Wechseln Sie auf der Java Desktop System Management Tools-CD in das Sun Web Console-Verzeichnis („swc“) für das Betriebssystem, auf dem Sie die Konsole installieren möchten.

2. Geben Sie `./setup` ein.

Sun Web Console erstellt standardmäßig keine Installationsprotokolldatei. Geben Sie Folgendes ein, um ein Installationsprotokoll mit dem Namen "Protokolldatei" anzulegen: `./setup | tee Protokolldatei`

---

**Hinweis** – Ein Großteil der Installation und Konfiguration der Konsole erfolgt automatisch, sobald Sie `setup` ausführen. Genaueres zur `setup`-Anwendung für Sun Web Console entnehmen Sie bitte [Anhang A](#).

---

3. Falls Sie Sun Web Console in einer anderen Sprache verwenden möchten, müssen Sie für jede Sprache zwei zusätzliche Packages installieren. Die Namen der verschiedenen Sprachen-Packages finden Sie in nachstehender Tabelle. Führen Sie in diesem Fall einen der folgenden Schritte durch:
- Unter Solaris: Geben Sie `pkgadd -d path/pkgname.pkg pkgname` ein, wobei *pkgname* durch den Namen des Sprachen-Packages zu ersetzen ist, das hinzugefügt werden soll.
  - Unter Linux: Geben Sie `rpm -i path/pkgname<...>.rpm` ein, wobei *pkgname* durch den Namen des Packages zu ersetzen ist, das hinzugefügt werden soll.

Package-Name	Beschreibung
SUNWcmcon, SUNWcmctg	Sun™ Web Console 2.0 in vereinfachtem Chinesisch
SUNWdmcon, SUNWdmctg	Sun™ Web Console 2.0 in Deutsch
SUNWemcon, SUNWemctg	Sun™ Web Console 2.0 in Spanisch
SUNWfmcon, SUNWfmctg	Sun™ Web Console 2.0 in Französisch
SUNWhmcon, SUNWhmctg	Sun™ Web Console 2.0 in traditionellem Chinesisch
SUNWimcon, SUNWimctg	Sun™ Web Console 2.0 in Italienisch
SUNWjmcon, SUNWjmctg	Sun™ Web Console 2.0 in Japanisch
SUNWkmcon, SUNWkmctg	Sun™ Web Console 2.0 in Koreanisch
SUNWsmcon, SUNWsmctg	Sun™ Web Console 2.0 in Schwedisch

---

## Ausführen der Konsole

Normalerweise muss der Sun Web Console-Server nur beendet und neu gestartet werden, um eine neue Anwendung zu registrieren.



---

**Achtung** – Bevor Sie Sun Web Console zum ersten Mal starten, vergewissern Sie sich bitte, dass die Installation von Configuration Manager abgeschlossen ist. Sun Web Console kann *nicht* erfolgreich ausgeführt werden, sofern nicht mindestens eine Anwendung in der Konsole bereitgestellt wurde.

---

- Zum Starten von Sun Web Console geben Sie **smcwebserver start** ein.
- Zum Beenden von Sun Web Console geben Sie **smcwebserver stop** ein.
- Um auf Sun Web Console zuzugreifen, geben Sie folgende URL in Ihren Browser ein: `https://<Rechnername>.<Domänenname>:6789`

Sun Web Console unterstützt standardmäßig die Unix-basierte Authentifizierung und RBAC (rollenbasierte Zugriffskontrolle). Es können jedoch auch andere Authentifizierungsmechanismen wie beispielsweise die LDAP-Authentifizierung konfiguriert werden.

---

**Hinweis** – Die Standardzeitüberschreitung für Sitzungen beträgt 15 Minuten. Der Zeitüberschreitungswert kann mit dem Befehl `smreg` modifiziert werden. Möchten Sie die Zeitüberschreitung beispielsweise auf 5 Minuten einstellen, geben Sie **smreg add -p -c session.timeout.value=5** ein.

---

Weitere Informationen zu Befehlen für Sun Web Console finden Sie in den Manpages `smcwebserver` und `smreg`.

---

## Deinstallation von Sun Web Console

Zum Deinstallieren von Sun Web Console führen Sie `/usr/lib/webconsole/setup -u` aus.

---

**Hinweis** – Führen Sie den Befehl nicht im Verzeichnis `/usr/lib/webconsole` oder einem der entsprechenden Unterverzeichnisse aus, sonst schlägt `pkgrm` fehl.

---

---

## Port-Informationen für Sun Web Console

Configuration Manager verwendet die Ports von Sun Web Console:

- 8005 zum Beenden des Dienstes und
- 6789 für HTTPS-Zugriffe.

In der Datei `/etc/opt/webconsole/server.xml` können diese beiden Ports geändert werden. Starten Sie Sun Web Console nach der Änderung mit `/usr/sbin/smcwebserver restart` neu.





# Java™ Desktop System Configuration Manager, Release 1.1

---

Configuration Manager ist ein Verwaltungstool, das unter Sun Web Console ausgeführt wird. Diese webbasierte Benutzeroberfläche erlaubt es Administratoren, die Hierarchie einer Organisation zu durchlaufen und darin Richtlinien für Desktop-Anwendungen festzulegen. Es können Richtlinien für jedes Element in der Hierarchie definiert werden, beispielsweise für Organisationen, Rollen, Benutzer, Domänen und Rechner. In Configuration Manager werden die für die einzelnen Desktop-Anwendungen Gnome, Mozilla, StarOffice und Evolution spezifischen Einstellungen in verschiedenen Konfigurationsvorlagen präsentiert.

---

## Installation von Configuration Manager

Bevor Configuration Manager installiert werden kann, muss eine funktionierende Installation von Sun Web Console vorhanden sein.

### ▼ So installieren Sie Configuration Manager:

- Schritte**
1. **Wechseln Sie in das entsprechende Configuration Manager-Verzeichnis („apoc“) auf der Java Desktop System Management Tools-CD.**
  2. **Geben Sie `./setup` ein.**
  3. **Geben Sie den Rechnernamen des LDAP-Servers ein.**  
Der Standardname lautet `localhost`.
  4. **Geben Sie die Port-Nummer des LDAP-Servers ein (Standardwert: 389).**
  5. **Geben Sie den Base-DN der LDAP-Datensammlung ein.**

6. **Geben Sie den Namen der Objektklasse zur Identifizierung von Benutzerentitäten ein. Die Standardobjektklasse ist `inetorgperson`.**  
Weitere Einzelheiten entnehmen Sie bitte dem Abschnitt „Organisatorische Zuordnung“ auf Seite 13 im Kapitel "LDAP-Server".
7. **Geben Sie einen innerhalb der gesamten LDAP-Datensammlung einmaligen Attributnamen ein. Das Standardattribut ist `uid`.**  
Weitere Einzelheiten entnehmen Sie bitte dem Abschnitt „Organisatorische Zuordnung“ auf Seite 13 im Kapitel "LDAP-Server".
8. **Geben Sie den vollständigen DN eines Benutzers ein, der über die erforderlichen Zugriffsrechte für Abfragen auf dem LDAP-Server verfügt.**  
Dabei kann es sich um einen beliebigen vollständigen DN mit Lese- und Suchzugriff handeln. Wenn der Zugriff anonym erfolgen soll, lassen Sie dieses Feld leer.
9. **Geben Sie ein Passwort für den Benutzer ein, dem Sie die LDAP-Zugriffsrechte zugewiesen haben.**  
Für den anonymen Zugriff auf den LDAP-Server ignorieren Sie diesen Schritt.  
Bei der Installation wird Sun Web Console ein zusätzliches Anmeldemodul hinzugefügt, das die Authentifizierung von Benutzern über LDAP erlaubt.  
Am Ende der Installation startet Sun Web Console automatisch neu, und es kann auf Configuration Manager zugegriffen werden.

---

**Hinweis** – Die Einstellungen für Configuration Manager lassen sich mithilfe des Skripts `/usr/share/webconsole/apoc/configure` jederzeit ändern. Sie können mithilfe des Skripts beispielsweise den LDAP-Server wechseln, ohne Configuration Manager neu installieren zu müssen.

---

## Ausführen von Configuration Manager

### ▼ So starten Sie Configuration Manager:

- Schritte**
1. **Geben Sie die folgende URL in Ihren Browser ein:**  
`https://<Rechnername>.<Domänenname>:6789`
  2. **An der Eingabeaufforderung geben Sie den Benutzernamen (UID) und das Passwort eines vorhandenen LDAP-Benutzers ein.**

Sun Web Console wird geöffnet.

**3. Klicken Sie im Konsolenfenster auf Sun Java Desktop System Configuration Manager, Release 1.1.**

**Weitere Informationen:**

**Direktzugriff auf Configuration Manager**

Wenn Sie die Startseite von Sun Web Console überspringen und direkt auf Configuration Manager zugreifen möchten, geben Sie folgende URL in Ihren Browser ein:

`https://<Rechnername>.<Domänenname>:6789/apoc`

---

## Deinstallation von Configuration Manager

Zum Deinstallieren von Configuration Manager über Sun Web Console wechseln Sie in das entsprechende Configuration Manager-Verzeichnis auf der Java Desktop System Management Tools-CD und führen dann `./setup -u` aus.

---

**Hinweis** – Wenn Sie Configuration Manager deinstallieren, wird das LDAP-Anmeldemodul aus Sun Web Console entfernt.

---



# Installation von Desktop-Komponenten unter Linux und Solaris™

---

Dieses Kapitel enthält spezielle Informationen für die Betriebssysteme Linux und Solaris.

Für den Zugriff auf die Konfigurationsdaten über Configuration Manager benötigen Desktop-Clients Java™ Desktop System Configuration Agent. Configuration Agent kommuniziert mit der entfernten Konfigurationsdatensammlung und den Adaptern und fügt Daten in spezifische Konfigurationssysteme ein. Derzeit werden die Konfigurationssysteme GConf, Java-Einstellungen, Mozilla-Einstellungen und StarOffice Registry unterstützt.

---

## Configuration Agent

Configuration Agent ist Bestandteil verschiedener Packages, die in folgender Tabelle aufgeführt sind:

Name des Solaris-Packages	Name des Linux-RPM	Beschreibung
SUNWapbas	apoc-base	Gemeinsam genutzte Konfigurationsbibliotheken
SUNWapmsc	apoc-misc	Diverse Configuration Agent-Dateien
SUNWapoc	apoc	Configuration Agent
SUNWapdc	apoc-config	Configuration Agent-Assistent

Mit der Installation dieser Packages werden die für diese API erforderlichen Dateien installiert. Sie können die Packages entweder manuell oder gemeinsam mit Java Desktop System installieren. Nach der Installation müssen Sie Configuration Agent auf Ihrem System konfigurieren und aktivieren.

Für den Zugriff auf die entfernten Konfigurationsdaten benötigt Configuration Agent einige Bootstrap-Informationen wie den Rechnernamen und den Port des LDAP-Servers. Diese Informationen werden in einem Satz Eigenschaftendateien wie `polycmgr.properties`, `apocd.properties` und `os.properties` geführt. Diese Dateien sind lokal im Verzeichnis `/etc/apoc` gespeichert. Die Eigenschaftendateien lassen sich sowohl manuell als auch mithilfe des Konfigurationsassistenten für Configuration Agent bearbeiten.

Der Konfigurationsassistent bietet eine grafische Benutzeroberfläche, die Sie durch die für Configuration Agent erforderlichen Einstellungen leitet. Für jede Seite im Assistenten steht Ihnen ein Hilfefenster zur Verfügung. Sie können den Assistenten mit dem Skript `/usr/bin/apoc-config` als Superuser (root) starten. Außerdem steht unter Einstellungen/ Systemtools/Netzwerkeinstellungen oder unter Systemeinstellungen:///Netzwerkeinstellungen im Nautilus-Dateimanager ein entsprechender Desktop-Menüeintrag zur Verfügung.

---

**Hinweis** – Der Assistent kann auch ohne die grafische Benutzeroberfläche gestartet werden. Führen Sie beispielsweise `/usr/bin/apoc-config -nodisplay` aus, um den Assistenten im Konsolenmodus zu starten.

---

## Startinformationen

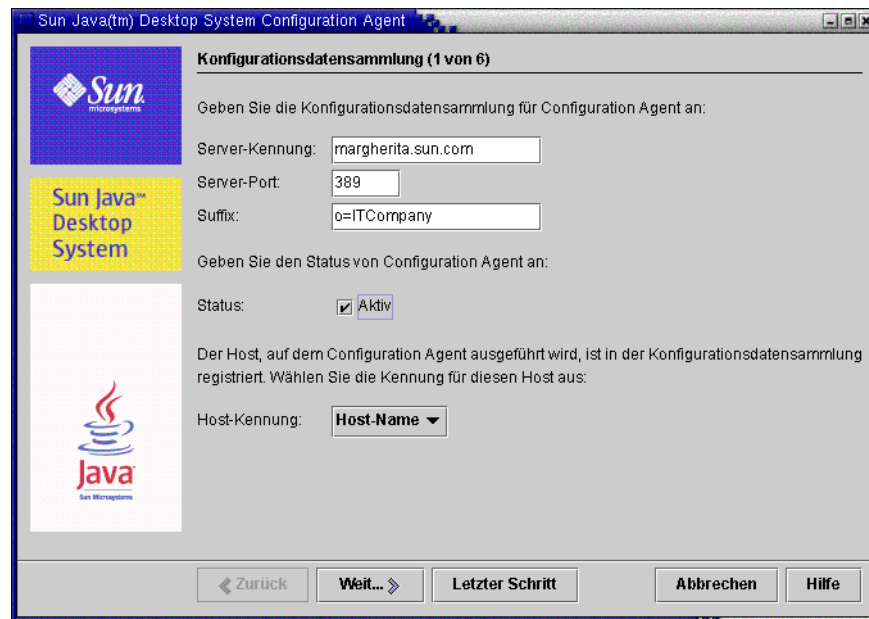


ABBILDUNG 5-1 Configuration Agent, Konfigurationsdatensammlung

---

**Hinweis** – Sofern zutreffend, sind die Schlüssel der entsprechenden Eigenschaftendatei in Klammern angegeben.

---

- **Server-Kennung** (Server): Rechnername des LDAP-Servers.
- **Server-Port** (Port): Port-Nummer des LDAP-Servers.
- **Suffix** (BaseDn): Base-DN der LDAP-Datensammlung
- **Status**: Status von Configuration Agent. Das Kontrollkästchen dient zum Aktivieren bzw. Deaktivieren von Configuration Agent. Auf die Konfigurationsdatensammlung kann nur zugegriffen werden, wenn Configuration Agent aktiviert ist. Zum Aktivieren gehört automatisch auch die Registrierung bei `inetd`.

---

**Hinweis** – Um Configuration Agent manuell zu aktivieren oder zu deaktivieren, melden Sie sich als **root** an, und geben Sie den Befehl `/usr/lib/apocd enable` bzw. `/usr/lib/apocd disable` ein.

---

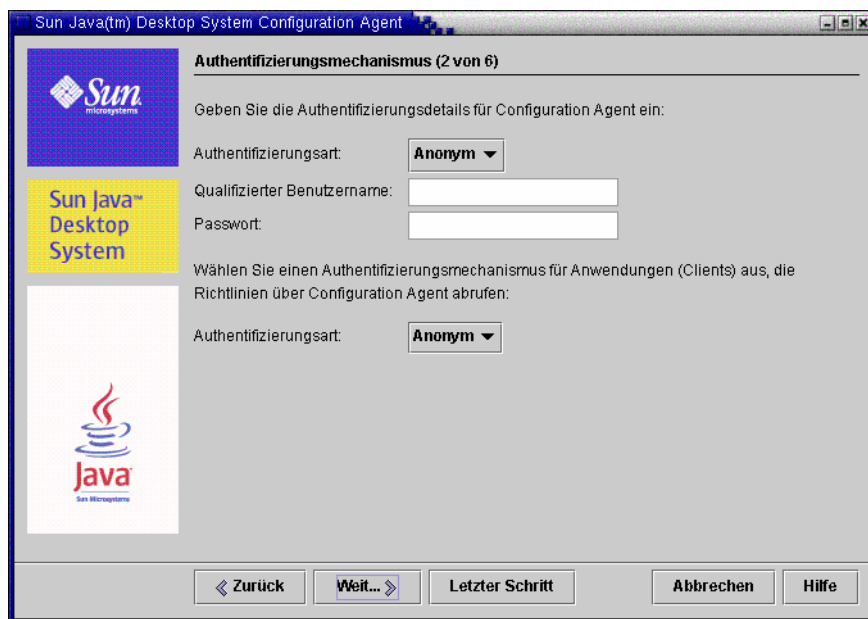


ABBILDUNG 5-2 Configuration Agent, Authentifizierungsmechanismus

- **Rechner-Bezeichner** (HostIdentifier): Entweder "HostName" oder "IPAddress". Diese Angabe muss mit dem Inhalt des LDAP-Attributs übereinstimmen, das zur Identifikation von Rechnern eingesetzt wird. Dieses Attribut ist in den Zuordnungsdateien als Host/UniqueIDAttribute definiert.
- **Authentifizierungsart** für Configuration Agent: Entweder "Anonym" oder "Einfach". Bei Auswahl von "Anonym" werden die Felder **Qualifizierter Benutzername** und **Passwort** automatisch deaktiviert.
- **Qualifizierter Benutzername** (AuthDn): vollständiger DN eines Benutzers mit Lese- und Suchberechtigung für die Datensammlung.
- **Passwort** (Passwort): Passwort eines registrierten LDAP-Benutzers

---

**Hinweis** – Wenn für das Verzeichnis der anonyme Zugriff aktiviert ist, können die Einstellungen **Qualifizierter Benutzername** und **Passwort** leer bleiben.

---

- **Authentifizierungsart** für Anwendungen (AuthType): Entweder "Anonym" oder "GSSAPI", je nach der Methode zur Benutzerauthentifizierung auf dem LDAP-Server.



---

**Hinweis** – Weitere Informationen finden Sie im Abschnitt „Zugriff auf Daten/Benutzerauthentifizierung“ auf Seite 38.

---

## Port-Einstellungen

Configuration Agent verwendet zwei Ports:

- **Agent-Port** (DaemonPort): Port, den der Agent für die Kommunikation mit Client-Anwendungen nutzt (Standardeinstellung ist **38900**).
- **Administrations-Port** (DaemonAdminPort): Port, über den das Agent-Controller-Programm apocd mit dem Agent kommuniziert (Standardeinstellung ist **38901**).

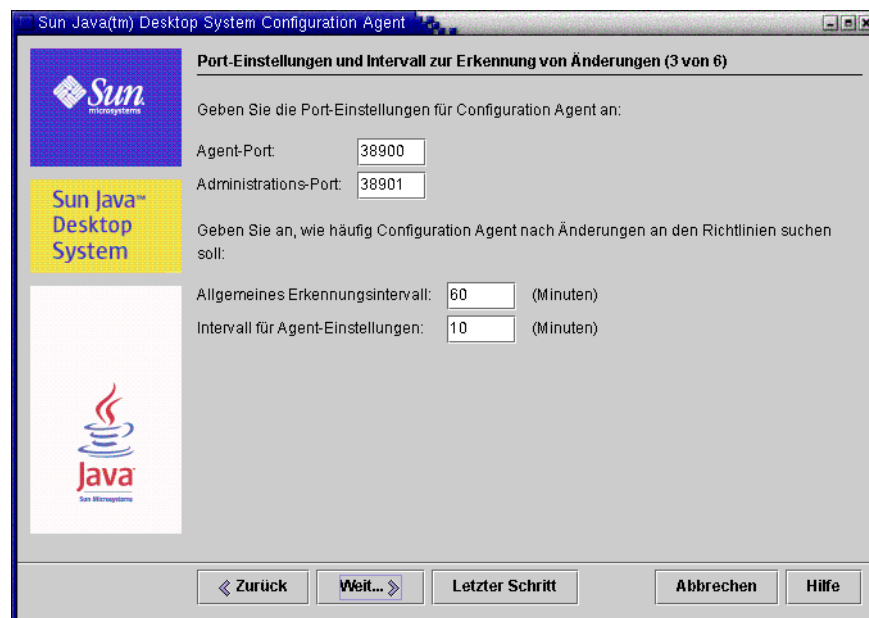


ABBILDUNG 5-3 Configuration Agent, Port-Einstellungen

## Intervall zur Erkennung von Änderungen

Configuration Agent prüft die Konfigurationsdaten regelmäßig auf Änderungen. Hierbei gelten die folgenden Intervalle:

- **Allgemeines Erkennungsintervall** (ChangeDetectionInterval): Intervall in Minuten zwischen Zyklen zur Erkennung von Änderungen an Konfigurationsdaten der Desktop-Anwendung (des Clients).

---

**Hinweis** – Durch Angabe von **-1** wird die Änderungserkennung deaktiviert.

---

- **Intervall für Agent-Einstellungen** (DaemonChangeDetectionInterval): Intervall in Minuten zwischen Zyklen zur Erkennung von Änderungen an Agent-spezifischen Konfigurationseinstellungen.

---

**Hinweis** – Durch Angabe von **-1** wird die Änderungserkennung deaktiviert.

---

Mit dem allgemeinen Erkennungsintervall lässt sich die Weitergabe von entfernten Konfigurationsdatenänderungen an clientseitige Anwendungen einstellen. Der für diese Einstellung festgelegte Wert bestimmt, wie viele Minuten maximal verstreichen, bevor entfernt vorgenommene Änderungen auf die Client-Anwendungen übertragen werden.

Je niedriger der Wert, desto höher die Configuration Agent- und LDAP-Server-Aktivität. Bedenken Sie dies bitte, wenn Sie einen Wert für diese Einstellungen wählen. Geschickt wäre es zum Beispiel, den Wert für die anfängliche Bereitstellungsphase auf eine Minute einzustellen, damit sich die Auswirkung der entfernten Konfiguration auf die Client-Anwendungen leicht testen lässt, und die Einstellung nach Abschluss dieser Tests auf den Ausgangswert zurückzusetzen.

## Betriebseinstellungen

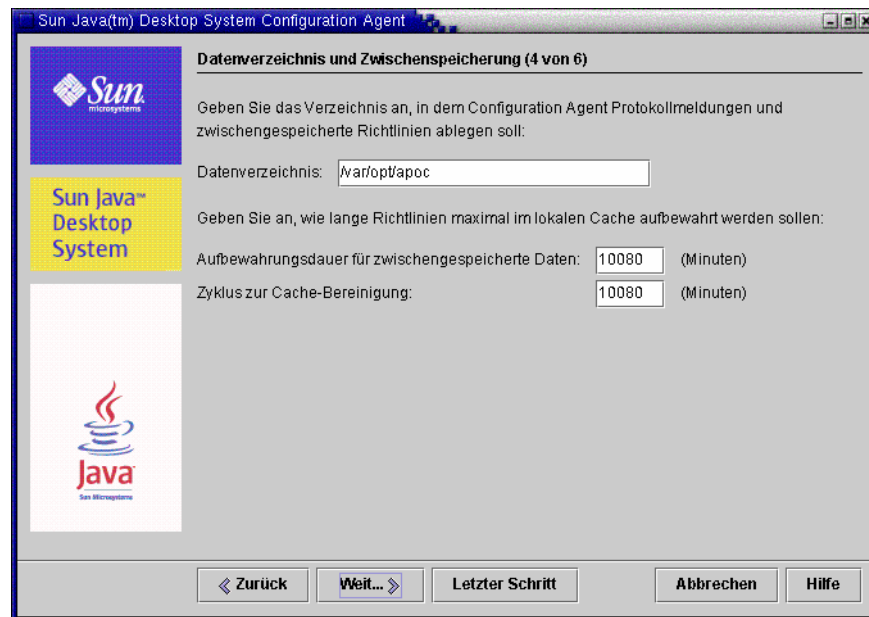


ABBILDUNG 5-4 Configuration Agent, Datenverzeichnis

Die folgenden Einstellungen können konfiguriert werden:

- **Datenverzeichnis (DataDir):** Verzeichnis, in dem Laufzeitdaten abgelegt werden. Das Standardverzeichnis ist `/var/opt/apoc`.
- **Aufbewahrungsdauer für zwischengespeicherte Daten (TimeToLive):** Aufbewahrungsdauer in Minuten für Nicht-Offline-Konfigurationsdaten in der lokalen Datenbank

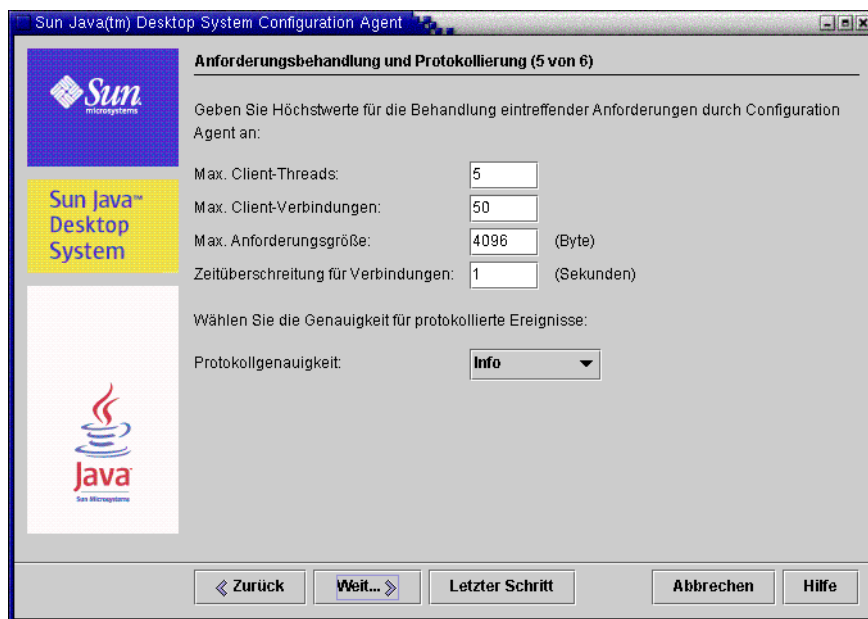


ABBILDUNG 5-5 Configuration Agent, Anforderungsbehandlung und Protokollierung

- **Zyklus zur Cache-Bereinigung** (GarbageCollectionInterval): Intervall in Minuten zwischen Zyklen zur Bereinigung (garbage collection) der lokalen Konfigurationsdatenbank
- **Max. Client-Threads** (MaxClientThreads): Höchstanzahl für Client-Anforderungen, die gleichzeitig abgearbeitet werden können.
- **Max. Client-Verbindungen** (MaxClientConnections): Höchstanzahl für Client-Verbindungen
- **Max. Anforderungsgröße** (MaxRequestSize): maximale Größe für Client-Anforderungen
- **Zeitüberschreitung für Verbindungen** (ConnectTimeout): zulässige Verzögerung der Reaktion des LDAP-Servers auf Verbindungsanforderungen. Das Standardintervall beträgt eine Sekunde.
- **Protokollgenauigkeit** (LogLevel): Genauigkeit der Agent-Protokolldateien. Die Stufen der Protokollgenauigkeit stimmen mit den Java Logger-Levels überein. Diese lauten, nach abnehmender Wichtigkeit geordnet:
  - *ERNST*
  - *WARNUNG*
  - *INFO*
  - *KONFIGURATION*
  - *DETAILS*
  - *MEHR DETAILS*
  - *MAX. DETAILS*

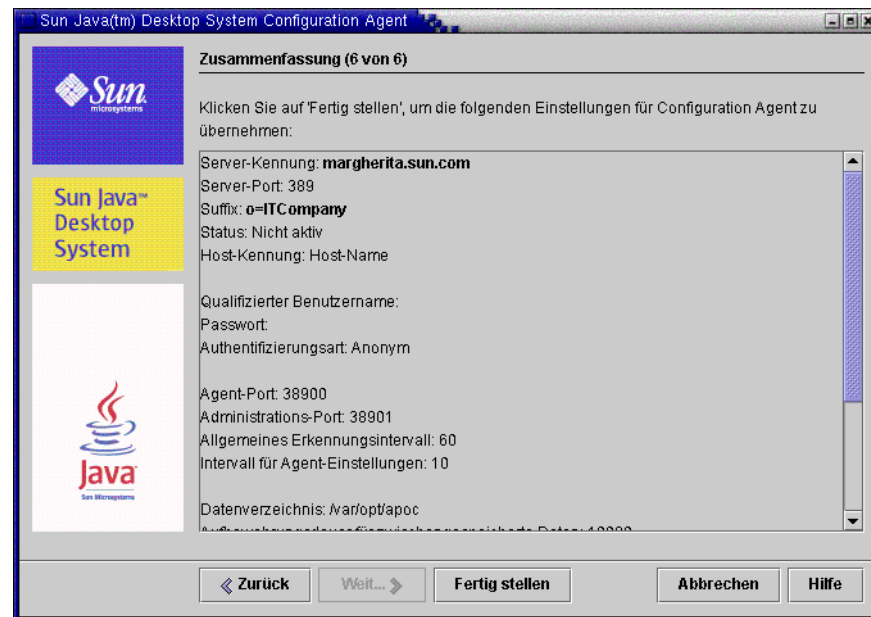
---

**Hinweis** – Die meisten Betriebseinstellungen außer **Datenverzeichnis** und **Zeitüberschreitung für Verbindungen** lassen sich auch zentral mithilfe entsprechender auf dem LDAP-Server gespeicherter Richtlinien verwalten. Wenn Sie dieses Leistungsmerkmal verwenden möchten, passen Sie diese Einstellungen nicht über den Assistenten an, sondern geben Sie die Betriebseinstellungen zentral mit den Configuration Agent-Richtlinien in Configuration Manager an.

---

## Anwenden der Agent-Einstellungen

Betriebseinstellungen außer "Datenverzeichnis" und "Zeitüberschreitung für Verbindungen", die mithilfe von Configuration Manager auf dem LDAP-Server gespeichert wurden, werden beim nächsten Erkennungsintervall für Änderungen an der Agent-Configuration (siehe `DaemonChangeDetectionInterval`) automatisch wirksam.



**ABBILDUNG 5-6** Configuration Agent, Zusammenfassung

Für alle anderen lokal geänderten Einstellungen muss Configuration Agent neu geladen oder gestartet werden. Bei Verwendung des Konfigurationsassistenten erfolgt das erneute Laden oder der Neustart automatisch.

---

**Hinweis** – Um Configuration Agent manuell neu zu starten, vergewissern Sie sich, dass keine der dazugehörigen Client-Anwendungen ausgeführt wird. Melden Sie sich als Root an, und geben Sie den Befehl `/usr/lib/apoc/apocd restart` ein.

---

## Zugriff auf Daten/Benutzerauthentifizierung

Configuration Agent ruft in Abhängigkeit von der Anmelde-ID des jeweiligen Desktop-Benutzers Informationen vom LDAP-Server ab. Durch die `User/UniqueIdAttribute`-Einstellung der organisatorischen Zuordnungsdatei wird die Anmelde-ID einer Benutzerentität auf dem LDAP-Server zugeordnet. Außerdem ruft Configuration Agent Informationen über den Rechner ab, wie zum Beispiel dessen Namen oder IP-Adresse. Diese Informationen werden durch die `Host/UniqueIdAttribute`-Einstellung der organisatorischen Zuordnungsdatei einer Rechnerentität auf dem LDAP-Server zugeordnet.

Es kann anonym oder mit der GSSAPI-Methode auf den LDAP-Server zugegriffen werden. Der anonyme Zugriff erfordert keinen Eingriff seitens des Desktops. Für die GSSAPI-Methode müssen auf dem Desktop Kerberos-Berechtigungsrechte erworben werden. Damit der Kerberos-Berechtigungsrechtserwerb in die Benutzeranmeldung integriert werden kann, muss das Modul `pam_krb5` auf dem Java Desktop System-Rechner installiert und konfiguriert sein.

Mithilfe von `gdm` lässt sich Kerberos in die Benutzeranmeldung integrieren. Verwenden Sie hierzu beispielsweise die folgende Datei `/etc/pam.d/gdm`:

```
##PAM-1.0
auth required pam_unix2.so nullok #set_secrcp
auth optional pam_krb5.so use_first_pass missing_keytab_ok ccache=
SAFE putenv_direct
account required pam_unix2.so
password required pam_unix2.so #strict=false
session required pam_unix2.so # trace or none
session required pam_devperm.so
session optional pam_console.so
```

Wenn Sie Kerberos auf diese Weise in die Benutzeranmeldung einbinden, sollten Sie die Kerberos-Unterstützung im Bildschirmschoner aktivieren. Verwenden Sie hierzu beispielsweise die folgende `/etc/pam.d/xscreensaver`-Datei:

```
auth required pamkrb5.so use_first_pass missing_keytab_ok
ccache=SAFE putenv_direct
```

---

## GConf-Adapter

Der GConf-Adapter ist Bestandteil des `SUNWapoc-adapter-gconf`-Packages für Solaris und des `apoc-adapter-gconf`-RPMs für Linux. Bei der Installation des Adapters aus dem entsprechenden Package bzw. RPM wird der GConf-Datenquellenpfad in `/etc/gconf/2/path` aktualisiert, d. h. die Configuration Manager-Quellen werden hinzugefügt. Der Adapter stellt die folgenden beiden Datenquellen zur Verfügung:

- `"apoc:readonly:"`: ermöglicht den Zugriff auf ungeschützte Einstellungen über die Richtlinien. Fügen Sie diese Datenquelle nach den Benutzereinstellungen und vor den lokalen Standardwerten ein.
- `"apoc:readonly:mandatory@"`: ermöglicht den Zugriff auf geschützte Einstellungen über die Richtlinien. Fügen Sie diese Datenquelle nach den obligatorischen lokalen Einstellungen und vor den Benutzereinstellungen ein.

---

## Java-Einstellungen-Adapter

Der Java-Einstellungen-Adapter ist Bestandteil des Packages `SUNWapcj` für Solaris und des RPMs `apoc-adapter-java` für Linux. Wenn Sie den Adapter aus dem entsprechenden Package bzw. RPM installieren, werden die erforderlichen Dateien in das Verzeichnis `/opt/SUNWapcj` unter Solaris bzw. `/opt/apocjava` unter Linux eingefügt.

---

## Mozilla-Adapter

Der Mozilla-Adapter ist Bestandteil des Packages `SUNWmozapoc-adapter` für Solaris und des RPMs `mozilla-apoc-integration` für Linux. Wenn Sie den Adapter aus dem entsprechenden Package bzw. RPM installieren, werden die erforderlichen Dateien einer vorhandenen Mozilla-Installation hinzugefügt und automatisch registriert.

---

## StarOffice-Adapter

Der StarOffice-Adapter ist in Standardinstallationen von StarOffice enthalten und ermöglicht den Zugriff auf Richtlinienkonfigurationsdaten, ohne dass Sie spezielle Änderungen vornehmen müssen.



## Installation von Desktop-Komponenten unter Microsoft Windows

---

Alle für das zentrale Konfigurationsleistungsmerkmal erforderlichen Komponenten werden mit Java Desktop System geliefert und installiert. Im Allgemeinen kann die zentrale Konfigurationsverwaltung auch auf anderen Systemen eingesetzt werden. In diesem Fall müssen Sie die erforderlichen Installationsschritte jedoch selbst durchführen. Zur Vereinfachung der Einrichtung auf Microsoft Windows-Systemen steht Ihnen ein Installationsprogramm mit grafischer Benutzeroberfläche (GUI) zur Verfügung, das Sie durch die Installation leitet.

---

## Installation von Configuration Agent

---

**Hinweis** – Sowohl für das Installationsprogramm als auch für Configuration Agent muss Java™ Runtime Environment (JRE) 1.4 oder höher installiert sein. JRE ist nicht Bestandteil der Installation. Falls Sie sich nicht sicher sind, welche Java-Version auf dem System installiert ist, führen Sie `java -version` aus. Anhand dieses Befehls ermitteln Sie, ob die richtige Java-Version auf dem System verfügbar und richtig konfiguriert ist.

---

Das Installationsprogramm wird durch die Batch-Datei `setup.bat` gestartet. Diese Datei finden Sie auf der Java Desktop System-Verwaltungstools-CD. Sie müssen das Skript als Benutzer mit ausreichenden Administrationsberechtigungen (**local administrator**) starten. Anderenfalls schlagen die Installation und der Start von Configuration Agent als neues System fehl.

Starten Sie das Installationsprogramm. Geben Sie hierzu Folgendes ein:

```
setup [-help]
      [-saveState Dateiname] [-no]
      [-noconsole] [-state Dateiname]
```

[-nodisplay]

Das Installationsprogramm erkennt die folgenden Optionen:

- |            |   |
|------------|---|
| -help      | Zeigt diesen Hilfetext an.  |
| -saveState | Schreibt die Eingabe aus einer interaktiven Installationssitzung in die angegebene Datei. Der Standarddateiname lautet <code>statefile.out</code> .   |
| -state     | Die angegebene state-Datei wird als Eingabe für eine Installation im Silent-Modus verwendet. Verwenden Sie diese Option zusammen mit <code>-noconsole</code> .  |
| -noconsole | Startet das Installationsprogramm ohne Benutzerschnittstelle. Verwenden Sie diese Option zusammen mit <code>-state</code> und zum Einleiten einer Installation im Silent-Modus.                         |
| -nodisplay | Startet das Installationsprogramm im Befehlszeilenmodus, ohne die grafische Benutzeroberfläche aufzurufen.  |
| -no        | Führt das Installationsprogramm aus, ohne dass Software installiert wird. Diese Option ist für die Verwendung mit <code>-saveState</code> zur Vorbereitung einer Installation im Silent-Modus geeignet. |

## Willkommen

Nach dem Aufrufen des Configuration Agent-Installationsassistenten wird eine Begrüßungsseite eingeblendet. Sie enthält Informationen zum Installationsvorgang.

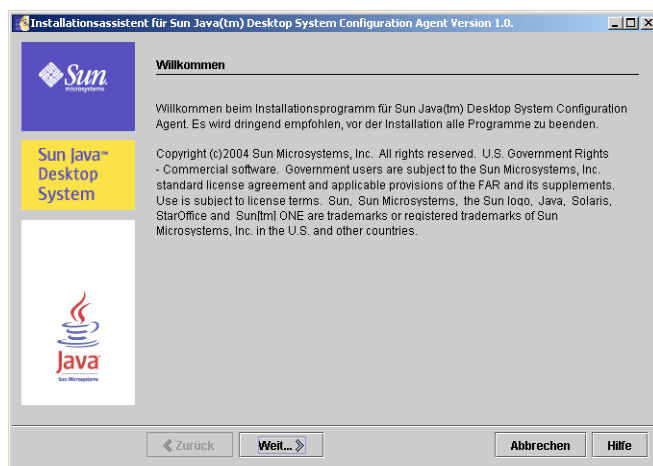
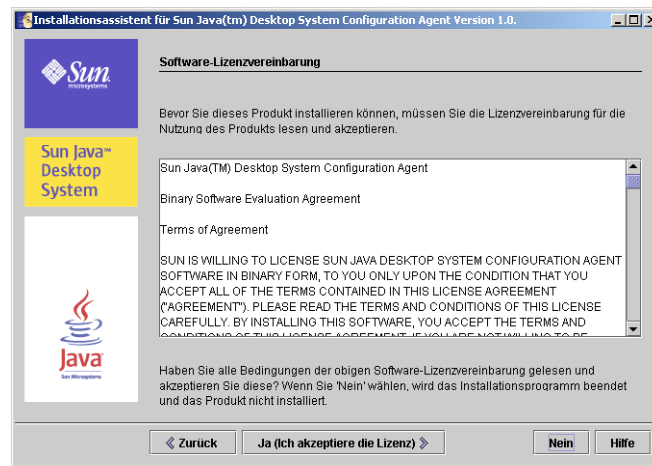


ABBILDUNG 6-1 Configuration Agent, Begrüßungsseite

Klicken Sie auf die Schaltfläche Weiter, um mit der nächsten Seite des Assistenten fortzufahren.

## Lizenzvereinbarung

Die Seite „Software-Lizenzvereinbarung“ enthält Lizenzinformationen zu Configuration Agent.



**ABBILDUNG 6-2** Configuration Agent, Software-Lizenzvereinbarung

Lesen Sie die Lizenzvereinbarung durch, und klicken Sie auf die Schaltfläche Ja (Ich akzeptiere die Lizenz), um der Vereinbarung zuzustimmen und die Installation fortzusetzen.

## Installationsart

Das Installationsprogramm stellt drei Installationsarten zur Verfügung. Diese unterscheiden sich nur durch die Anzahl der während des Installationsvorgangs definierbaren Konfigurationseinstellungen.

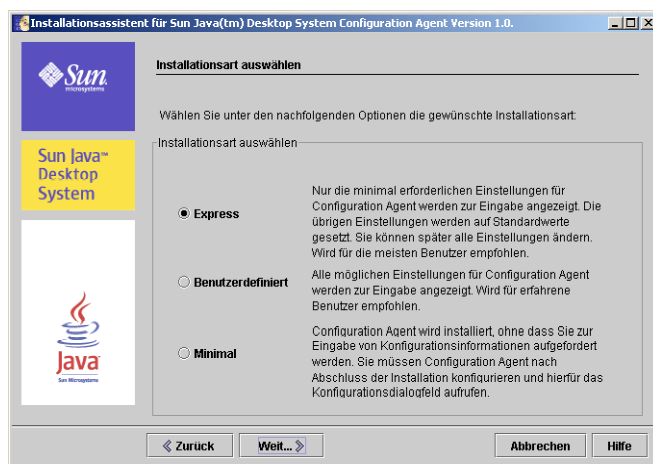


ABBILDUNG 6-3 Configuration Agent, Seite „Installationsart“

- **Express:** Die Installationsart Express wird für die meisten Benutzer empfohlen. Das Installationsprogramm zeigt nur die für eine funktionsfähige Installation von Configuration Agent unbedingt erforderlichen Einstellungen an. Alle übrigen Einstellungen werden auf vernünftige Standardwerte gesetzt.
- **Benutzerdefiniert:** Alle verfügbaren Einstellungen für Configuration Agent werden zur Eingabe angezeigt. Dadurch können Sie das Agent-Verhalten fein einstellen. Diese Installationsart wird nur für erfahrene Benutzer empfohlen.
- **Minimal:** Configuration Agent wird installiert, ohne dass Sie zur Eingabe von Konfigurationsinformationen aufgefordert werden. Nach Abschluss der Installation müssen Sie den Konfigurationsassistenten starten, um Configuration Agent zu konfigurieren.

Nachdem Sie die gewünschte Installationsart ausgewählt haben, klicken Sie auf Weiter. Je nach der ausgewählten Installationsart werden unterschiedliche Seiten mit Konfigurationseinstellungen angezeigt. Die Einstellungen sind im nachfolgenden Abschnitt erläutert.

---

**Hinweis** – Wenn Sie eine der Optionen **Express** oder **Minimal** ausgewählt haben, treffen nicht alle der folgenden Seiten mit Konfigurationseinstellungen zu.

---

---

**Hinweis** – Zum Starten von Configuration Agent werden einige Bootstrap-Informationen wie der Host-Name oder der Port des LDAP-Servers benötigt. Darüber hinaus können Sie einige erweiterte Einstellungen wie beispielsweise die Protokollgenauigkeit oder das Datenverzeichnis definieren. All diese Einstellungen können während der Installation vorgenommen werden. Diese Informationen werden in einem Satz Eigenschaftendateien wie `polycmgr.properties`, `apocd.properties` und `os.properties` geführt. Diese Dateien werden lokal im Verzeichnis `Programdateien\Sun\Apoc\lib` gespeichert. Die Eigenschaftendateien lassen sich sowohl manuell als auch mithilfe des Konfigurationsassistenten für Configuration Agent bearbeiten.

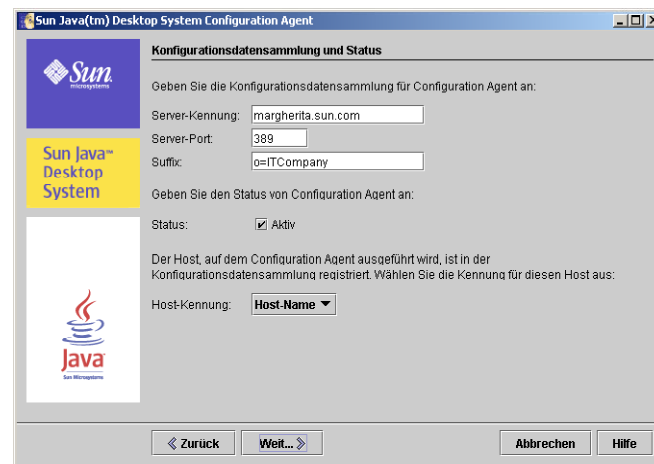
---

## Configuration Agent - Assistent und Einstellungen

In diesem Abschnitt sind alle für Configuration Agent verfügbaren Konfigurationseinstellungen ausführlich beschrieben.

Der Konfigurationsassistent bietet eine grafische Benutzeroberfläche, die Sie durch die für Configuration Agent erforderlichen Einstellungen leitet. Für jede Seite im Assistenten steht Ihnen ein Hilfefenster zur Verfügung.

### Startinformationen



**ABBILDUNG 6-4** Configuration Agent, Konfigurationsdatensammlung

---

**Hinweis** – Sofern zutreffend, sind die Schlüssel der entsprechenden Eigenschaftendatei in Klammern angegeben.

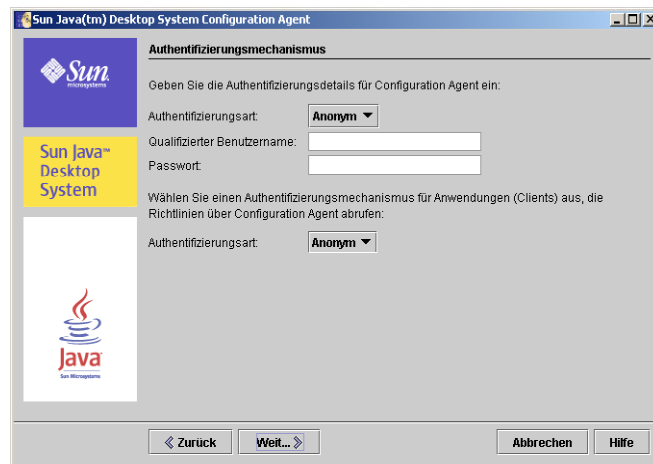
---

- **Server-Kennung** (Server): Rechnername des LDAP-Servers.
- **Server-Port** (Port): Port-Nummer des LDAP-Servers.
- **Suffix** (BaseDn): Base-DN der LDAP-Datensammlung
- **Status**: Status von Configuration Agent. Das Kontrollkästchen dient zum Aktivieren bzw. Deaktivieren von Configuration Agent. Auf die Konfigurationsdatensammlung kann nur zugegriffen werden, wenn Configuration Agent aktiviert ist. Mit der Aktivierung erfolgt automatisch die erforderliche Registrierung bei Service Control Manager.

---

**Hinweis** – Zur manuellen Aktivierung bzw. Deaktivierung von Configuration Agent melden Sie sich als Administrator an und geben den Befehl `Programmdateien\Sun\Apoc\bin\apocd enable` bzw. `Programmdateien\Sun\Apoc\bin\apocd disable` ein.

---



**ABBILDUNG 6-5** Configuration Agent, Authentifizierungsmechanismus

- **Rechner-Bezeichner** (HostIdentifier): Entweder "HostName" oder "IPAddress". Diese Angabe muss mit dem Inhalt des LDAP-Attributs übereinstimmen, das zur Identifikation von Rechnern eingesetzt wird. Dieses Attribut ist in den Zuordnungsdateien als Host/UniqueIDAttribute definiert.
- **Authentifizierungsart** für Configuration Agent: Entweder "Anonym" oder "Einfach". Bei Auswahl von "Anonym" werden die Felder **Qualifizierter Benutzername** und **Passwort** automatisch deaktiviert.

- **Qualifizierter Benutzername** (AuthDn): vollständiger DN eines Benutzers mit Lese- und Suchberechtigung für die Datensammlung.

---

**Hinweis** – Wurde für das Verzeichnis der anonyme Zugriff aktiviert, kann diese Einstellung leer bleiben.

---

- **Passwort** (Passwort): Passwort eines registrierten LDAP-Benutzers

---

**Hinweis** – Wurde für das Verzeichnis der anonyme Zugriff aktiviert, kann diese Einstellung leer bleiben.

---

- **Authentifizierungsart** für Anwendungen (AuthType): Entweder "Anonym" oder "GSSAPI", je nach der Methode zur Benutzerauthentifizierung auf dem LDAP-Server.

### *Port-Einstellungen*

Configuration Agent verwendet zwei Ports:

- **Agent-Port** (DaemonPort): Port, den der Agent für die Kommunikation mit Client-Anwendungen nutzt (Standardeinstellung ist **38900**).
- **Administrations-Port** (DaemonAdminPort): Port, über den das Agent-Controller-Programm `apocd.exe` mit dem Agent kommuniziert (Standardeinstellung ist **38901**).

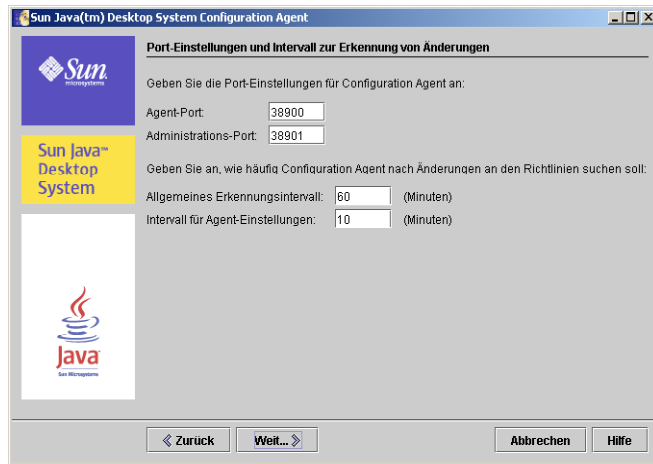


ABBILDUNG 6-6 Configuration Agent, Port-Einstellungen

### *Intervall zur Erkennung von Änderungen*

Configuration Agent prüft die Konfigurationsdaten regelmäßig auf Änderungen. Hierbei gelten die folgenden Intervalle:

- **Allgemeines Erkennungsintervall** (ChangeDetectionInterval): Intervall in Minuten zwischen Zyklen zur Erkennung von Änderungen an Konfigurationsdaten der Desktop-Anwendung (des Clients).

---

**Hinweis** – Durch Angabe von **-1** wird die Änderungserkennung deaktiviert.

---

- **Intervall für Agent-Einstellungen** (DaemonChangeDetectionInterval): Intervall in Minuten zwischen Zyklen zur Erkennung von Änderungen an Agent-spezifischen Konfigurationseinstellungen.

---

**Hinweis** – Durch Angabe von **-1** wird die Änderungserkennung deaktiviert.

---

Mit dem allgemeinen Erkennungsintervall lässt sich die Weitergabe von entfernten Konfigurationsdatenänderungen an clientseitige Anwendungen einstellen. Der für diese Einstellung festgelegte Wert bestimmt, wie viele Minuten maximal verstreichen, bevor entfernt vorgenommene Änderungen auf die Client-Anwendungen übertragen werden.



Je niedriger der Wert, desto höher die Configuration Agent- und LDAP-Server-Aktivität. Bedenken Sie dies bitte, wenn Sie einen Wert für diese Einstellungen wählen. Geschickt wäre es zum Beispiel, den Wert für die anfängliche Bereitstellungsphase auf eine Minute einzustellen, damit sich die Auswirkung der entfernten Konfiguration auf die Client-Anwendungen leicht testen lässt, und die Einstellung nach Abschluss dieser Tests auf den Ausgangswert zurückzusetzen.

## Betriebseinstellungen

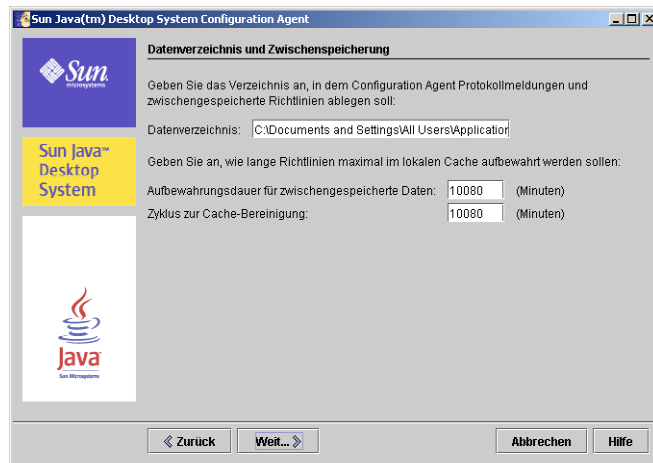


ABBILDUNG 6-7 Configuration Agent, Datenverzeichnis

Die folgenden Einstellungen können konfiguriert werden:

- **Datenverzeichnis (DataDir):** Verzeichnis, in dem Laufzeitdaten abgelegt werden.
- **Aufbewahrungsdauer für zwischengespeicherte Daten (TimeToLive):** Aufbewahrungsdauer in Minuten für Nicht-Offline-Konfigurationsdaten in der lokalen Datenbank

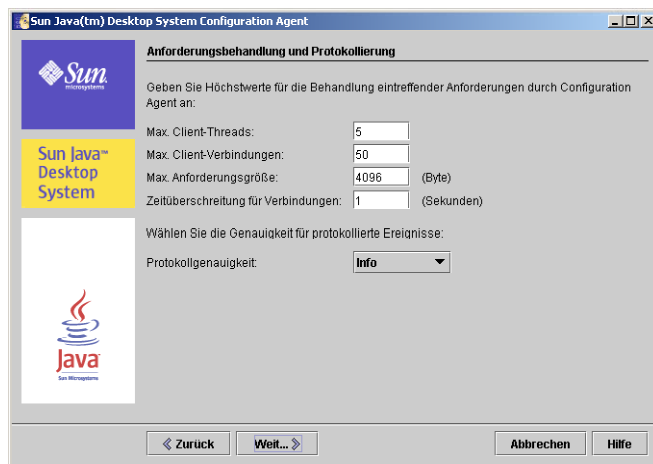


ABBILDUNG 6-8 Configuration Agent, Anforderungsbehandlung und Protokollierung

- **Zyklus zur Cache-Bereinigung** (GarbageCollectionInterval): Intervall in Minuten zwischen Zyklen zur Bereinigung (garbage collection) der lokalen Konfigurationsdatenbank
- **Max. Client-Threads** (MaxClientThreads): Höchstanzahl für Client-Anforderungen, die gleichzeitig abgearbeitet werden können.
- **Max. Client-Verbindungen** (MaxClientConnections): Höchstanzahl für Client-Verbindungen
- **Max. Anforderungsgröße** (MaxRequestSize): maximale Größe für Client-Anforderungen
- **Zeitüberschreitung für Verbindungen** (ConnectTimeout): zulässige Verzögerung der Reaktion des LDAP-Servers auf Verbindungsanforderungen. Das Standardintervall beträgt eine Sekunde.
- **Protokollgenauigkeit** (LogLevel): Genauigkeit der Agent-Protokolldateien. Die Stufen der Protokollgenauigkeit stimmen mit den Java Logger-Levels überein. Diese lauten, nach abnehmender Wichtigkeit geordnet:
  - *AUS*
  - *ERNST*
  - *WARNUNG*
  - *INFO*
  - *KONFIGURATION*
  - *DETAILS*
  - *MEHR DETAILS*
  - *MAX. DETAILS*
  - *ALLES*

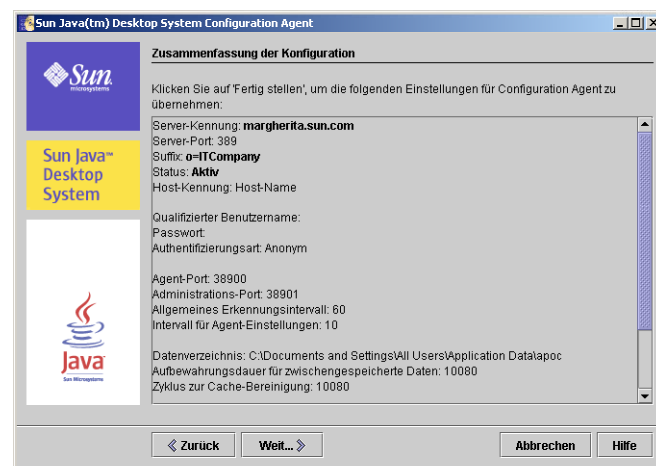
---

**Hinweis** – Die meisten Betriebseinstellungen außer **Datenverzeichnis** und **Zeitüberschreitung für Verbindungen** lassen sich auch zentral mithilfe entsprechender auf dem LDAP-Server gespeicherter Richtlinien verwalten. Wenn Sie dieses Leistungsmerkmal verwenden möchten, passen Sie diese Einstellungen nicht über den Assistenten an, sondern geben Sie die Betriebseinstellungen zentral mit den Configuration Agent-Richtlinien in Configuration Manager an.

---

### *Zusammenfassung der Agent-Einstellungen*

Betriebseinstellungen außer "Datenverzeichnis" und "Zeitüberschreitung für Verbindungen", die mithilfe von Configuration Manager auf dem LDAP-Server gespeichert wurden, werden beim nächsten Erkennungsintervall für Änderungen an der Agent-Configuration (siehe DaemonChangeDetectionInterval) automatisch wirksam.



**ABBILDUNG 6-9** Configuration Agent, Zusammenfassung

Für alle anderen lokal geänderten Einstellungen muss Configuration Agent neu geladen oder gestartet werden. Bei Verwendung des Konfigurationsassistenten erfolgt das erneute Laden oder der Neustart automatisch.

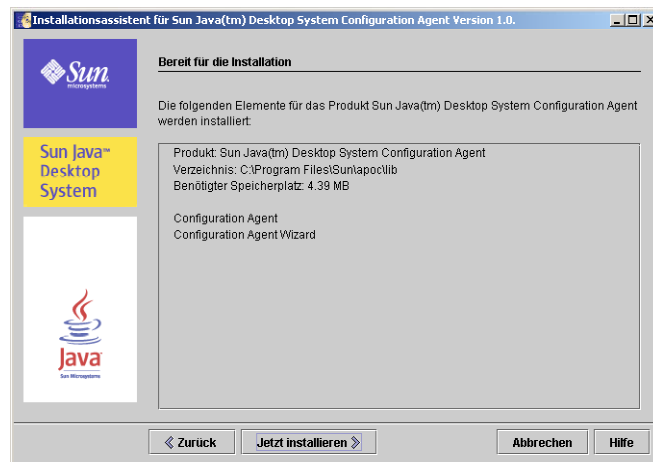
---

**Hinweis** – Um Configuration Agent manuell neu zu starten, vergewissern Sie sich, dass keine der dazugehörigen Client-Anwendungen ausgeführt wird. Melden Sie sich als Administrator an, und geben Sie den Befehl `Programmdateien\Sun\Apoc\bin\apocd restart` ein. Alternativ können Sie die „Dienststeuerung“ starten, die Ihnen in der Systemsteuerung unter „Verwaltung“ zur Verfügung steht. Wählen Sie in der Liste der verfügbaren Dienste **Configuration Agent** aus, und klicken Sie auf Neu starten.

---

## Bereit für die Installation

Auf der Seite „Bereit für die Installation“ sind die zur Installation ausgewählten Elemente für Configuration Agent aufgeführt.



**ABBILDUNG 6–10** Configuration Agent, Seite „Bereit für die Installation“

Bisher wurden noch keine Änderungen an Ihrem System vorgenommen. Die eigentliche Installation beginnt erst, wenn Sie auf die Schaltfläche **Jetzt installieren** klicken.

## Zusammenfassung der Installation

Die Seite „Zusammenfassung der Installation“ des Assistenten zeigt den Status der installierten Elemente. Klicken Sie auf die Schaltfläche **Details** neben einem Element, um weitere Informationen darüber abzurufen.

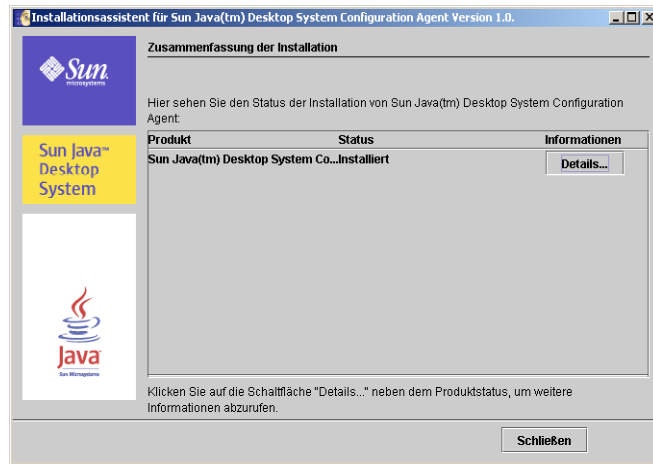


ABBILDUNG 6-11 Configuration Agent, Seite „Zusammenfassung der Installation“

Das Installationsprogramm speichert die Configuration Agent-Binärdateien in Ihrem Standardverzeichnis für Programmdateien (in der Regel ist dies `C:\Programme`) unter `Sun\apoc`. Außerdem erzeugt das Installationsprogramm automatisch einen neuen Java Desktop System-Ordner im Menü `Start–Alle Programme–Sun`. Dieser Ordner enthält zwei Verknüpfungen, über die Sie Configuration Agent entweder weiter konfigurieren oder deinstallieren können.

---

## Ändern der Configuration Agent-Einstellungen

Die Configuration Agent-Einstellungen lassen sich, wie bereits erwähnt, nach der Installation jederzeit ändern. Sie können den Assistenten als Administrator mithilfe des Skripts `Programmdateien\Sun\Apoc\bin\apoc-config.bat` starten. Alternativ können Sie den Eintrag **Configuration Agent** im Menü `Start unter Alle Programme–Sun–Java Desktop System` wählen, um den Configuration Agent-Assistenten zu starten.

---

**Hinweis** – Der Assistent kann auch ohne die grafische Benutzeroberfläche gestartet werden. Führen Sie beispielsweise `Programmdateien\Sun\Apoc\bin\apoc-config -nodisplay` aus, um den Assistenten im Konsolenmodus zu starten.

---

---

## Deinstallation von Configuration Agent

Zum Deinstallieren von Configuration Agent wählen Sie Alle Programme– Sun–Java Desktop System–**Configuration Agent**– Configuration Agent deinstallieren im Menü Start.

## Sun Web Console-Packages

---

---

### Bekannte Probleme

#### Sicherheit

Bei bestimmten Benutzeraktionen bleiben Sitzungen unter Umständen weiterhin aktiv, ohne dass dies dem Benutzer ersichtlich ist. Beispielsweise wird der Benutzer durch das Schließen eines Browserfensters nicht automatisch von Sun Web Console abgemeldet. Vor dem Schließen von Anwendungsfenstern muss sich der Benutzer also explizit von der Sitzung in Sun Web Console abmelden.

---

### Syntax für Einrichtungsskripten

Zusammenfassung: `setup [-h] | [-n] | [-d  
<Var>, <Arch> [, Client1, Client2, ...]] [-u [-f]]`

-h = Erklärung zur Syntax ausgeben

-n = Server am Ende der Installation nicht starten

-u = Sun Web Console deinstallieren

-f = Tomcat und Java 1.4 deinstallieren (vorausgesetzt, diese Packages wurden mit der Einrichtungsanwendung `setup` installiert. Dieser Parameter kann nur in Verbindung mit dem Parameter `--u` eingesetzt werden.

Wenn Sie eine vollständige Beschreibung der verfügbaren Einrichtungsparameter wünschen, geben Sie den Befehl `setup -h` ein.

Zum Deinstallieren von Sun Web Console führen Sie  
`/usr/lib/webconsole/setup -u` aus.

---

**Hinweis** – Führen Sie den Befehl nicht im Verzeichnis `/usr/lib/webconsole` oder einem der entsprechenden Unterverzeichnisse aus, sonst schlägt `pkgrm` fehl.

---

---

## Sun Web Console-Packages

### Solaris-Packages

Package-Name	Beschreibung
SUNWmctag	Sun Web Console UI Tag-Bibliothek
SUNWmcon	Sun Web Console
SUNWmcos	Gemeinsame Solaris-Dienste für Sun Web Console
SUNWmcosx	Versionspezifische Solaris-Dienste für Sun Web Console
SUNWmconr	Sun Web Console-Root
SUNWjato	Sun One Application Framework-Laufzeit
SUNWtcatu	Tomcat

### Linux-RPMs

Package-Name	Beschreibung
SUNWmctag	Sun Web Console UI Tag-Bibliothek
SUNWmcon	Sun Web Console
SUNWmcos	Gemeinsame Linux-Dienste für Sun Web Console



<b>Package-Name</b>	<b>Beschreibung</b>
SUNWmcosx	Versionsspezifische Linux-Dienste für Sun Web Console
SUNWmconr	Sun Web Console-Root
SUNWjato	Sun One Application Framework-Laufzeit
tomcat4	Tomcat



## Configuration Manager-Packages

---

### Configuration Manager-Packages

#### Solaris-Packages

Package-Name	Beschreibung
SUNWapm	Configuration Manager
SUNWapmca	Configuration Agent-Vorlagen
SUNWapmev	Evolution-Vorlagen
SUNWapg26	Gnome 2.6-Vorlagen
SUNWapmmo	Mozilla-Vorlagen
SUNWapmso	StarOffice-Vorlagen

#### Linux-RPMs

Package-Name	Beschreibung
apoc-manager	Configuration Manager
apoc-agent-templates	Configuration Agent-Vorlagen

<b>Package-Name</b>	<b>Beschreibung</b>
apoc-evolution-templates	Evolution-Vorlagen
26-Vorlagen	Gnome 2.6-Vorlagen
apoc-mozilla-templates	Mozilla-Vorlagen
apoc-staroffice-templates	StarOffice-Vorlagen

# Verwenden von OpenLDAP und Active Directory mit Configuration Manager

---

---

## Verwenden eines OpenLDAP-Servers mit Configuration Manager

Wenn Sie einen OpenLDAP-Server als Datensammlung für die Configuration Manager-Daten einsetzen möchten, muss das Schema des Servers auf die Objektklassen und Attribute ausgeweitet werden, die zum Speichern von Konfigurationsdaten verwendet werden. Das Unterverzeichnis `openldap` des Bereitstellungstools von Configuration Manager, das Sie auf der Java Desktop System Management Tools-CD finden, enthält die Datei `apoc.schema` für benutzerdefinierte Schemata.

Diese Datei muss in das Unterverzeichnis `schema` des OpenLDAP-Konfigurationsverzeichnisses (`/etc/openldap`) kopiert und in das OpenLDAP-Schema importiert werden. Hierzu fügen Sie an das Ende der Schema-Include-Sequenz in der Datei `slapd.conf`, die sich in demselben Verzeichnis befindet, die Zeile `include /etc/openldap/schema/apoc.schema` ein. Weitere Informationen zur Erweiterung des Schemas eines OpenLDAP-Servers entnehmen Sie bitte der Dokumentation des jeweiligen Servers.

Die OpenLDAP-Datenbank muss mit dem Bereitstellungstool von Configuration Manager auf die Speicherung von Konfigurationsdaten vorbereitet werden. Nachdem im vorigen Installationsschritt das Schema bereits erweitert wurde, bleibt nur noch das Skript `createServiceTree` auszuführen. Das Skript muss aus dem Verzeichnis des Bereitstellungstools mit den Rechten eines beliebigen Benutzers und dem folgenden Befehl gestartet werden: `./createServiceTree`. Wie bereits im Abschnitt über das Bereitstellungstool in diesem Dokument dargestellt, fordert das Skript den Benutzer zur Eingabe von Informationen über die OpenLDAP-Datenbank auf. Das Unterverzeichnis `openldap` des Bereitstellungstools enthält eine

Standard-Zuordnungsdatei mit typischen OpenLDAP-Objektklassen und -Attributen. Diese Datei heißt `OrganisationalMapping`. Sie können Sie bereitstellen, indem Sie sie vor dem Start von `createServiceTree` über die gleichnamige Datei im Verzeichnis des Hauptbereitstellungstools kopieren.

---

**Hinweis** – Configuration Manager Agent versucht, eine anonyme Verbindung zum OpenLDAP-Server herzustellen und gibt dazu zwar den DN des Benutzers, für den Daten angefordert werden, aber kein Passwort an. Eine derartige anonyme Authentifizierung kann bei einigen Versionen von OpenLDAP-Servern unter Umständen standardmäßig deaktiviert sein. In diesem Fall muss die Zeile `allow bind_anon_cred` in die gemeinsamen Serverparameter eingefügt werden, die in der Datei `slapd.conf` im OpenLDAP-Konfigurationsverzeichnis (`/etc/openldap`) definiert sind. Weitere Informationen zu diesem Parameter entnehmen Sie bitte der Dokumentation des jeweiligen Servers.

---

---

## Verwenden eines Active Directory-Servers mit Configuration Manager

Wenn Sie einen Active Directory-Server als Datensammlung für die Configuration Manager-Daten einsetzen möchten, muss das Schema des Servers auf die Objektklassen und Attribute ausgeweitet werden, die zum Speichern von Konfigurationsdaten verwendet werden. Das Unterverzeichnis `ad` des Configuration Manager-Bereitstellungstools auf der Management Tools-CD enthält eine Schema-Erweiterungsdatei namens `apoc-ad.ldf`. Weitere Informationen entnehmen Sie bitte dem Abschnitt über das Bereitstellungstool.

Die Datei `apoc-ad.ldf` muss wie folgt in das Active Directory-Schema importiert werden:

1. Aktivieren Sie die Schema-Erweiterungen. Aktivieren Sie die Schema-Erweiterung. Siehe hierzu die Active Directory-Dokumentation.
2. Geben Sie Folgendes in die Befehlszeile ein: `ldifde -i -c "DC=Sun,DC=COM" <Basis-DN> -f apoc-ad-registry.ldf`.

---

**Hinweis** – Ersetzen Sie dabei `<Basis-DN>` durch den Basis-DN für Active Directory.

---

Der Active Directory-Server muss mit dem Bereitstellungstool auf die Speicherung von Konfigurationsdaten vorbereitet werden. Nachdem im vorigen Installationsschritt das Schema bereits erweitert wurde, bleibt nur noch das Skript `createServiceTree`

auszuführen. Das Skript muss aus dem Verzeichnis des Bereitstellungstools mit den Rechten eines beliebigen Benutzers und dem folgenden Befehl gestartet werden: `./createServiceTree`. Es fordert den Benutzer zur Eingabe von Informationen über die Active Directory-Datenbank auf. Das Unterverzeichnis `ad` des Bereitstellungstools enthält eine Standard-Zuordnungsdatei mit typischen Active Directory-Objektklassen und -Attributen. Diese Datei heißt `organisationalMapping`. Um sie bereitzustellen, kopieren Sie die Datei vor dem Aufrufen von `createServiceTree` über die gleichnamige Datei im Hauptverzeichnis des Bereitstellungstools.

Damit ist die Vorbereitung des Active Directory-Servers für die Verwendung mit Configuration Manager abgeschlossen. Geben Sie bei der Installation von Configuration Manager den vollständigen DN und das Passwort eines Benutzers mit Leseberechtigung für den Baum an. Dabei kann es sich um einen Benutzer ohne weitere Berechtigungen für Active Directory handeln. Genaueres zur Einrichtung eines solchen Benutzers entnehmen Sie bitte der Active Directory-Dokumentation. Außerdem müssen Sie dem System, auf dem Configuration Manager ausgeführt wird, den Domänennamen von Active Directory mitteilen. Hierzu können Sie in die Datei `/etc/hosts` dieses Systems eine Zeile mit der Zuordnung zwischen der IP-Adresse des Active Directory-Servers und dessen Domänennamen einfügen.

Zum Abrufen der Konfigurationsdaten von einem Java Desktop System-Host muss der Domänenname von Active Directory auch diesem Host mitgeteilt werden. Die Authentifizierung von Java Desktop System-Benutzern kann entweder anonym oder per GSSAPI erfolgen.

- Für die Authentifizierung über anonyme Verbindungen muss der Active Directory-Server so konfiguriert sein, dass alle Benutzer leseberechtigt sind. Näheres hierzu entnehmen Sie bitte der Active Directory-Dokumentation.
- Für die Authentifizierung per GSSAPI müssen Sie die Datei `/etc/krb5.conf`, in der die Kerberos-Parameter angegeben sind, bearbeiten. Sie muss den Active Directory-Bereich definieren und auf den Active Directory-Server als KDC (Key Distribution Center) verweisen. Auch müssen die von Active Directory unterstützten DES-Typen, nämlich `des-cbc-crc` und `des-cbc-md5`, als Standardverschlüsselungstypen in der Datei angegeben werden. Genaue Anweisungen hierzu finden Sie in der Kerberos-Dokumentation. Vor dem Zugriff auf die Konfigurationsdaten müssen gültige Berechtigungsnachweise für den bei Java Desktop System angemeldeten Benutzer vorgelegt werden. Dies kann manuell durch Ausführung des Befehls `kinit` und Eingabe des in Active Directory definierten Benutzerpassworts manuell vorgenommen werden. Andere Schemata generieren diese Berechtigungsnachweise bei der Anmeldung möglicherweise automatisch. Weitere Informationen entnehmen Sie bitte der Dokumentation zu Java Desktop System.

