



Sun Java™ System

Sun Java Enterprise System 2004T2

Série d'exemples de déploiement :

Scénario d'évaluation

Sun Microsystems, Inc.
4150 Network Circle
Santa Clara, CA 95054
États-Unis

Numéro de référence : 819-1665

Copyright © 2004 Sun Microsystems, Inc., 4150 Network Circle, Santa Clara, California 95054, États-Unis. Tous droits réservés.

Sun Microsystems, Inc. détient les droits de propriété intellectuelle relatifs à la technologie incorporée au produit qui est décrit dans ce document. En particulier, et ce sans limitation, ces droits de propriété intellectuelle peuvent inclure un ou plusieurs des brevets américains répertoriés à l'adresse <http://www.sun.com/patents> et un ou plusieurs des brevets supplémentaires ou demandes de brevet en attente aux États-Unis et dans d'autres pays.

CE PRODUIT CONTIENT DES INFORMATIONS CONFIDENTIELLES ET DES SECRETS COMMERCIAUX DE SUN MICROSYSTEMS, INC. SON UTILISATION, SA DIVULGATION ET SA REPRODUCTION SONT INTERDITES SANS L'AUTORISATION EXPRESSE, ÉCRITE ET PRÉALABLE DE SUN MICROSYSTEMS, INC.

Document soumis à la législation américaine – Logiciel de commerce. Les utilisateurs de l'État sont soumis au contrat de licence standard de Sun Microsystems, Inc. ainsi qu'aux clauses applicables du FAR et de ses suppléments.

La distribution du logiciel peut s'accompagner de celle de composants mis au point par des tiers.

Des parties de ce produit pourront être dérivées des systèmes Berkeley BSD bénéficiant d'une licence fournie par l'Université de Californie. UNIX est une marque déposée aux États-Unis et dans d'autres pays, sous licence exclusive de X/Open Company, Ltd.

Sun, Sun Microsystems, le logo Sun, Java, Solaris, JDK, Java Naming and Directory Interface, JavaMail, JavaHelp, J2SE, iPlanet, le logo Duke, le logo Java Coffee Cup, le logo Solaris, le logo SunTone Certified et le logo Sun ONE sont des marques commerciales ou déposées de Sun Microsystems, Inc. aux États-Unis et dans d'autres pays.

Toutes les marques SPARC sont utilisées dans le cadre d'un contrat de licence et sont des marques commerciales ou déposées de SPARC International, Inc. aux États-Unis et dans d'autres pays. Les produits portant les marques SPARC sont basés sur une architecture développée par Sun Microsystems, Inc.

Legato, le logo Legato et Legato NetWorker sont des marques commerciales ou déposées de Legato Systems, Inc. Le logo Netscape Communications Corp est une marque commerciale ou déposée de Netscape Communications Corporation.

L'interface graphique utilisateur OPEN LOOK et Sun(TM) a été développée par Sun Microsystems, Inc. pour ses utilisateurs et détenteurs de licences. Sun reconnaît les efforts novateurs de Xerox en ce qui concerne la recherche et le développement du concept des interfaces visuelles ou graphiques dans le domaine informatique. Sun détient une licence non exclusive de Xerox sur l'interface utilisateur graphique de Xerox ; cette licence couvre également les détenteurs de licences Sun qui mettent en application l'interface graphique utilisateur OPEN LOOK et qui, en outre, se conforment aux contrats de licence écrits de Sun.

Les produits mentionnés dans ce manuel et les informations fournies sont soumis à la législation américaine en matière de contrôle des exportations et peuvent être soumis à la réglementation en vigueur dans d'autres pays dans le domaine des exportations et importations. L'utilisation d'armes nucléaires, de missiles, d'armes biologiques et chimiques ou d'armes nucléaires maritimes, qu'elle soit directe ou indirecte, est strictement interdite. Les exportations ou réexportations vers les pays sous embargo américain, ou vers des entités figurant sur les listes d'exclusion des exportations américaines, y compris, mais de manière non exhaustive, la liste des personnes refusées et la liste de ressortissants spécifiquement désignés, sont rigoureusement interdites.

CETTE DOCUMENTATION EST FOURNIE EN L'ÉTAT ET TOUTE CONDITION, DÉCLARATION ET GARANTIE EXPRESSE OU TACITE, Y COMPRIS TOUTE GARANTIE IMPLICITE DE QUALITÉ MARCHANDE, D'ADÉQUATION À UN BUT PARTICULIER OU D'ABSENCE DE CONTREFAÇON, SONT EXCLUES, EXCEPTÉ DANS LA MESURE OÙ DE TELLES EXCLUSIONS SERAIENT CONTRAIRES À LA LOI.

Sommaire

Liste des figures	7
Préface	9
À qui ce manuel s'adresse-t-il ?	10
Utilisation de la documentation	10
Conventions	11
Ressources sur Internet	13
Comment signaler les problèmes	14
Sun attend vos commentaires	14
Chapitre 1 Présentation du scénario d'évaluation	15
À propos de Java Enterprise System	16
Objectifs de l'évaluation	16
À propos du déploiement d'évaluation	17
Cas d'utilisation d'évaluation	17
Scénario de déploiement d'évaluation	18
Architecture logique	18
Configuration système requise	20
Architecture de déploiement d'évaluation	21
Résumé de la procédure d'évaluation	21
Chapitre 2 Installation du déploiement d'évaluation	23
Vérification de la configuration requise pour l'installation	24
Étapes préliminaires	24
Vérification de la table des hôtes sur Internet	24
Pour vérifier la table des hôtes sur Internet	24
Désactivation du processus sendmail	25
Pour désactiver le processus sendmail	25

Installation des composants	25
Pour commencer l'installation	26
Pour sélectionner les composants à installer	27
Pour sélectionner un type de configuration	31
Pour fournir les paramètres de serveur communs	32
Pour fournir les informations relatives à Web Server	33
Pour fournir les informations relatives à Directory Server	34
Pour fournir les informations relatives à Administration Server	35
Pour fournir les informations relatives à Identity Server	36
Pour fournir les informations relatives à Portal Server	37
Pour terminer l'installation	38
Consultation des fichiers journaux d'installation	39
Pour consulter les fichiers journaux d'installation	39
Désinstallation des composants	40
Pour désinstaller les composants de Java Enterprise System	40
Chapitre 3 Configuration et vérification du déploiement d'évaluation	41
À propos de la procédure de configuration	42
Démarrage et vérification de l'instance par défaut de Directory Server	43
Démarrage d'Administration Server	44
Pour démarrer Administration Server	44
Démarrage de l'instance par défaut de Directory Server	44
Pour démarrer l'instance par défaut de Directory Server	45
Vérification de l'instance de Directory Server à l'aide de Sun Java System Server Console	45
Pour vérifier la configuration de l'annuaire LDAP	45
Démarrage de l'instance par défaut de Web Server	48
Pour démarrer l'instance par défaut de Web Server	48
Vérification de l'instance par défaut d'Identity Server	49
Pour vous connecter à la console d'administration d'Identity Server et vérifier ce dernier	49
Vérification de l'instance par défaut de Portal Server	50
Pour afficher l'exemple de bureau Portal et vérifier l'instance par défaut de Portal Server	51
Configuration de Directory Server pour le schéma 2 de l'annuaire LDAP	52
Application du schéma 2 à l'arborescence de l'annuaire LDAP	52
Pour appliquer le schéma 2 à l'arborescence de l'annuaire	53
Vérification de l'arborescence de l'annuaire	55
Pour vérifier que Directory Server est configuré avec le schéma 2	55

Configuration Messaging Server	56
Configuration d'une instance de Messaging Server	57
Pour créer et configurer une instance de Messaging Server	57
Vérification de l'arborescence de l'annuaire	64
Pour vérifier que la configuration de Messaging Server a été modifiée dans l'arborescence de l'annuaire	64
Configuration d'une instance de Calendar Server	67
Pour créer et configurer une instance de Calendar Server	67
Chapitre 4 Gestion des utilisateurs pour le déploiement d'évaluation	73
À propos de la gestion des utilisateurs de Java Enterprise System	73
Configuration de l'utilitaire User Management Utility	74
Pour configurer l'utilitaire User Management Utility d'Identity Server	74
Configuration de votre organisation LDAP pour les services de messagerie, de calendrier et de portail	77
Pour étendre le schéma de votre organisation LDAP pour les services de messagerie et de calendrier	78
Pour étendre le schéma de votre organisation LDAP pour les services de portail	78
Configuration d'un compte d'utilisateur final	82
Pour créer un compte d'utilisateur final	82
Pour configurer le compte d'utilisateur final pour l'accès aux services de portail	82
Chapitre 5 Utilisation des services de portail, de messagerie et de calendrier	85
Utilisation du service de portail	86
Pour utiliser votre service de portail	86
Utilisation du service de messagerie	86
Pour utiliser votre service de messagerie	86
Utilisation du service de calendrier	88
Pour utiliser votre service de calendrier	88
Chapitre 6 Configuration et utilisation de la connexion unique	91
À propos de la connexion unique	92
Configuration de Messaging Server pour la connexion unique	92
Pour configurer Messaging Server pour la connexion unique (SSO)	92
Configuration de Calendar Server pour la connexion unique	93
Pour configurer Calendar Server pour la connexion unique (SSO)	93
Utilisation de la connexion unique	94
Pour vous connecter à des services de portail, de messagerie et de calendrier configurés pour la connexion unique (SSO)	94

Chapitre 7 Configuration et utilisation de l'authentification de proxy	97
À propos de l'authentification de proxy	98
Configuration du canal de calendrier Portal pour l'authentification de proxy	99
Pour configurer le canal de calendrier de Portal pour le service Adaptateur SSO	99
Configuration du canal de messagerie de Portal pour l'authentification de proxy	101
Pour configurer le canal de messagerie de Portal pour le service Adaptateur SSO	101
Configuration de Messaging Server pour l'authentification de proxy	103
Pour configurer Messaging Server pour l'authentification de proxy	103
Configuration de Calendar Server pour l'authentification de proxy	104
Pour configurer Calendar Server pour l'authentification de proxy	104
Utilisation de l'authentification de proxy	105
Pour utiliser la fonction d'authentification de proxy	105
Appendice A Mise à niveau de Message Queue	109
Arrêt du courtier de Message Queue	110
Pour arrêter le courtier de Message Queue	110
Suppression de Message Queue	110
Pour supprimer Message Queue	110
Index	113

Liste des figures

Figure 1-1	Architecture logique d'un déploiement d'évaluation	19
Figure 2-1	Page Sélection de composants	27
Figure 2-2	Boîte de dialogue Vérifications des dépendances de produits	29
Figure 2-3	Page des mises à niveau requises pour les composants partagés	30
Figure 2-4	Page Paramètres de serveur communs	32
Figure 2-5	Web Server : Instance Web Server par défaut (2 sur 2)	33
Figure 2-6	Page Identity Server : Administration	35
Figure 2-7	Page Prêt pour l'installation	37
Figure 2-8	Page Installation terminée	38
Figure 3-1	Onglet Serveurs et applications de Sun Java System Server Console	46
Figure 3-2	Arborescence par défaut de l'annuaire LDAP	47
Figure 3-3	Console d'administration d'Identity Server	50
Figure 3-4	Exemple de bureau Portal	51
Figure 3-5	Arborescence de l'annuaire du schéma 2	56
Figure 3-6	Page de configuration de Directory Server	58
Figure 3-7	Page de l'adresse e-mail de l'administrateur de courrier	60
Figure 3-8	Page Mot de passe pour tous les comptes administratifs	61
Figure 3-9	Page Domaine de messagerie par défaut	62
Figure 3-10	Modifications apportées à l'arborescence de l'annuaire du schéma 2	64
Figure 3-11	Éditeur générique	66
Figure 3-12	Page Administration, préférences utilisateur et authentification	67
Figure 3-13	Page relative aux e-mails et aux alarmes par e-mail	69
Figure 3-14	Page Configuration à l'exécution	70
Figure 4-1	Console Sun Java System Identity Server	79
Figure 4-2	Sélection d'une organisation	80
Figure 4-3	Affichage des services pour l'organisation LDAP	81
Figure 4-4	Sélection d'un utilisateur test	83

Figure 4-5	Affichage des services affectés à l'utilisateur test	84
Figure 5-1	Fenêtre principale de Messenger Express	87
Figure 5-2	Fenêtre principale de Calendar Express	89
Figure 7-1	Propriétés de l'adaptateur SSO	100
Figure 7-2	Affichage des services de calendrier et de messagerie dans le bureau Portal	106
Figure A-1	Sélection du composant Message Queue à désinstaller	111

Préface

Sun Java Enterprise System Série d'exemples de déploiement : Scénario d'évaluation décrit les procédures d'installation de Sun Java™ Enterprise System sur un système, de mise en place des principaux services réseau partagés et de configuration de comptes utilisateur pouvant accéder à ces services.

La préface comprend les sections suivantes :

- « [À qui ce manuel s'adresse-t-il ?](#) »
- « [Utilisation de la documentation](#) », page 10
- « [Conventions](#) », page 11
- « [Ressources sur Internet](#) », page 13
- « [Comment signaler les problèmes](#) », page 14
- « [Sun attend vos commentaires](#) », page 14

Avant de réaliser les tâches décrites dans ce guide, lisez le document *Notes de version de Java Enterprise System*. Reportez-vous à la section « [Utilisation de la documentation](#) », page 10 pour obtenir une description des documents relatifs à Java Enterprise System et des liens vers ces documents.

À qui ce manuel s'adresse-t-il ?

Ce guide est destiné aux évaluateurs, aux administrateurs système et aux techniciens d'installation souhaitant installer et évaluer Java Enterprise System.

Il suppose que vous connaissez déjà les éléments suivants :

- le système d'exploitation UNIX® ;
- les réseaux d'ordinateurs IP (Internet Protocol) ;
- la procédure d'installation de logiciels au niveau de l'entreprise.

Utilisation de la documentation

Les guides relatifs à Java Enterprise System sont disponibles en ligne sous la forme de fichiers PDF (Portable Document Format) et HTML (HyperText Markup Language). Ces deux formats sont compatibles avec les aides technologiques proposées aux utilisateurs souffrant d'un handicap physique. La documentation Sun est disponible sur le site Web suivant :

<http://docs.sun.com>

Pour accéder à la documentation concernant Java Enterprise System, entrez l'URL ci-après :

<http://docs.sun.com/prod/entsys.04q2>

Le tableau suivant répertorie les tâches et concepts décrits dans la documentation relative à Java Enterprise System. La colonne de gauche indique le type des informations recherchées, la colonne de droite, l'emplacement de ces informations.

Tableau 1 Documentation relative au système dans son ensemble

Document	Sommaire
<i>Notes de version de Java Enterprise System</i> http://docs.sun.com/doc/817-5503	Ce guide contient les dernières informations sur Java Enterprise System, y compris les problèmes connus. De plus, chaque composant dispose de notes de version qui lui sont propres.
<i>Introduction à la documentation de Java Enterprise System</i> http://docs.sun.com/doc/817-5763	Ce guide décrit la documentation relative à Java Enterprise System et à ses composants et comporte des liens renvoyant à cette documentation.

Tableau 1 Documentation relative au système dans son ensemble (*Suite*)

Document	Sommaire
<i>Présentation technique de Java Enterprise System</i> http://docs.sun.com/doc/817-5764	Ce guide expose les concepts et la terminologie techniques employés dans la documentation de Java Enterprise System. Il décrit le logiciel Java Enterprise System, ses composants et le rôle qu'ils jouent dans la prise en charge des applications d'entreprise distribuées. Il aborde également les concepts liés au cycle de vie et fournit en particulier une explication succincte du déploiement sur un système.
<i>Livre blanc sur la planification du déploiement de Java Enterprise System</i> http://docs.sun.com/doc/817-5759	Ce manuel indique brièvement les modalités de planification des déploiements à grande échelle à partir de Java Enterprise System. Il présente quelques principes et concepts fondamentaux de la planification de déploiement, ainsi qu'un certain nombre de processus qui peuvent être utilisés comme point de départ lors de la conception de déploiements à l'échelle de l'entreprise.
<i>Guide d'installation de Java Enterprise System</i> http://docs.sun.com/doc/817-5760	Ce guide vous oriente tout au long de la procédure d'installation de Java Enterprise System. Il vous explique comment sélectionner les composants que vous voulez installer, puis les configurer, et comment vous assurer de leur fonctionnement correct. Enfin, il indique comment exécuter les tâches d'administration de base, notamment l'affectation d'utilisateurs et la configuration de la connexion unique.
<i>Glossaire de Java Enterprise System</i> http://docs.sun.com/doc/816-6873	Ce document définit les termes utilisés dans la documentation de Java Enterprise System.

Conventions

Les conventions employées dans le présent manuel pour les types de caractères sont décrites dans le tableau ci-dessous.

Tableau 2 Conventions de styles

Type de caractères	Signification	Exemples
AaBbCc123 (espacement fixe)	Interfaces API et éléments linguistiques, balises HTML, localisateurs URL de sites Web, noms de commande, noms de fichier, chemins d'accès aux répertoires, éléments affichés sur l'écran de l'ordinateur, exemple de code.	Modifiez votre fichier <code>.login</code> . Pour établir la liste de tous les fichiers, entrez <code>ls -a</code> . % Vous avez du courrier.

Tableau 2 Conventions de styles (*Suite*)

Type de caractères	Signification	Exemples
AaBbCc123 (espacement fixe, en gras)	Ce que vous entrez, et non ce qui apparaît sur l'écran de l'ordinateur.	% su Mot de passe :
<i>AaBbCc123</i> (italique)	Titres d'ouvrage. Mots ou termes nouveaux. Mots importants. Variables de ligne de commande à remplacer par des valeurs ou noms réels.	Lisez le chapitre 6 du <i>guide de l'utilisateur</i> . Il s'agit d'options de <i>classe</i> . Vous <i>devez</i> avoir le statut de superutilisateur pour pouvoir effectuer cette opération. Le fichier est stocké dans le répertoire <i>base_svr_is/bin</i> .

Les conventions employées dans le présent manuel pour l'indication des variables sont décrites dans le tableau ci-dessous.

Tableau 3 Conventions pour les marques de réservation

Élément	Signification	Exemples
<i>base_produit</i>	Variable représentant le répertoire d'installation du produit.	Le répertoire <i>base_svr_is/bin</i> peut être <i>/opt/SUNWam/bin</i> .

Les conventions employées dans le présent manuel pour les symboles sont décrites dans le tableau ci-dessous.

Tableau 4 Conventions de symboles

Symbole	Signification	Notation	Exemple
[]	Délimite des options de commande facultatives.	$O[n]$	-O4, -O
{ }	Délimite un ensemble de choix pour une option de commande obligatoire.	$d\{y n\}$	-dy
	Sépare les différentes options de commande disponibles.		

Tableau 4 Conventions de symboles (*Suite*)

Symbole	Signification	Notation	Exemple
+	Joint les touches du clavier utilisées simultanément comme raccourci dans une interface graphique.		Ctrl+A
-	Joint les touches du clavier utilisées l'une après l'autre comme raccourci dans une interface graphique.		Échap-S
>	Indique une sélection de menus dans une interface graphique.		Fichier > Nouveau Fichier > Nouveau > Modèles

Ressources sur Internet

Des informations concernant le logiciel Java Enterprise System ainsi que ses composants sont disponibles sur le site Web suivant :

<http://www.sun.com/software/javaenterprisesystem/index.html>

Des localisateurs URL de sites tiers, qui renvoient à des informations complémentaires connexes, sont fournies dans ce document.

REMARQUE Sun n'est pas responsable de la disponibilité des sites Web tiers mentionnés dans le présent document. Sun ne garantit pas le contenu, la publicité, les produits et autres matériaux disponibles sur ces sites ou dans ces ressources, ou accessibles par leur intermédiaire, et ne saurait en être tenu responsable. Sun ne saurait être tenu responsable des dommages ou pertes réels ou présumés causés par ou associés à l'utilisation du contenu, des biens ou services disponibles sur ou via ces sites ou ressources.

Comment signaler les problèmes

Si vous rencontrez des problèmes avec Java Enterprise System, contactez le support client de Sun de l'une des manières suivantes :

- En faisant appel aux services d'assistance logicielle Sun en ligne à l'adresse suivante :

<http://www.sun.com/service/sunone/software>

Ce site contient des liens vers la base de connaissances, le centre d'assistance en ligne et ProductTracker, ainsi que vers des programmes de maintenance et des coordonnées pour l'assistance.

- En composant le numéro de téléphone indiqué sur votre contrat de maintenance.

Afin de vous aider au mieux à résoudre votre problème, nous vous suggérons de réunir les informations suivantes lorsque vous contactez l'assistance technique de Sun :

- la description du problème, en particulier les situations dans lesquelles il se produit et son impact sur vos opérations ;
- le type de machine, les versions du système d'exploitation et du produit, y compris les patches et autres logiciels pouvant avoir un lien avec le problème ;
- la procédure détaillée des méthodes utilisées pour reproduire le problème ;
- tous les journaux d'erreur ou vidages de la mémoire.

Sun attend vos commentaires

Afin d'améliorer sa documentation, Sun vous encourage à faire des commentaires et à apporter des suggestions.

Pour nous faire part de vos commentaires, rendez-vous sur le site <http://docs.sun.com>, puis cliquez sur Envoyer les commentaires. Dans le formulaire en ligne, indiquez le titre et le numéro de référence du document. Le numéro de référence est constitué de sept ou neuf chiffres et figure sur la page de titre du manuel ou en haut du document.

Présentation du scénario d'évaluation

Ce chapitre décrit les objectifs d'un déploiement d'évaluation, explique l'architecture requise et résume les procédures d'installation, de configuration et d'utilisation contenues dans ce document.

Ce chapitre se compose des sections suivantes :

- « À propos de Java Enterprise System », page 16
- « Objectifs de l'évaluation », page 16
- « À propos du déploiement d'évaluation », page 17
- « Résumé de la procédure d'évaluation », page 21

À propos de Java Enterprise System

Sun Java™ Enterprise System (Java ES) est un logiciel d'infrastructure qui répond à un grand nombre des besoins informatiques d'une entreprise, notamment la création d'un portail intranet sécurisé, afin de fournir aux employés un accès sécurisé aux applications de messagerie et de calendrier ainsi qu'aux applications commerciales au niveau interne.

Le système Java ES offre de nombreux services ne nécessitant aucune programmation particulière et prend en charge des applications d'entreprise personnalisées et distribuées.

Java ES est constitué de composants logiciels, tels que Sun Java System Directory Server et Identity Server. Pour satisfaire les besoins informatiques de différentes entreprises, les composants de Java ES peuvent être assemblés de plusieurs façons.

Chaque entreprise évalue ses propres besoins et planifie son déploiement des composants de Java ES. Pour une entreprise, l'optimisation d'un déploiement dépend des services de Java ES dont elle a besoin, du nombre d'utilisateurs à prendre en charge, du type de matériel disponible, etc.

Pour plus d'informations sur la terminologie et les concepts techniques de Java ES, reportez-vous au manuel *Présentation technique de Java Enterprise System* (<http://docs.sun.com/doc/817-5764>). Pour plus d'informations sur la planification d'un déploiement de Java ES, reportez-vous au document intitulé *Livre blanc sur la planification du déploiement de Java Enterprise System* (<http://docs.sun.com/doc/817-5759>).

Objectifs de l'évaluation

Ce document explique comment installer les composants fondamentaux de Java ES et comment les configurer pour offrir des services de messagerie, de calendrier et de portail en réseau sans qu'aucune programmation d'applications ne soit nécessaire. Il indique également comment paramétrer des comptes utilisateur LDAP pour accéder à ces services via leurs interfaces Web respectives.

En outre, l'ensemble des composants à installer pour l'évaluation prend en charge l'authentification de connexion unique et l'authentification de proxy afin de vous permettre d'évaluer les fonctions de Java ES. Les modalités de configuration de ces fonctions sont détaillées dans ce document.

Les procédures mentionnées dans ce document expliquent la façon dont les composants de Java ES offrent des services partagés fondamentaux en réseau aux clients et aux employés d'une entreprise. Elles indiquent également comment accéder à ces services par le biais d'interfaces Web intégrées. Ce document fournit des informations complètes sur les capacités de Java ES en termes de déploiement pour fournir des services aux employés et aux clients de votre entreprise.

À propos du déploiement d'évaluation

Le déploiement d'évaluation nécessite un ensemble de composants de Java ES destinés à fournir des services de portail, de messagerie et de calendrier. Cette section décrit le développement de l'architecture de déploiement pour le déploiement d'évaluation et suit la méthodologie de planification du déploiement décrite dans le document intitulé *Livre blanc sur la planification du déploiement de Java Enterprise System*.

Cas d'utilisation d'évaluation

La première étape de la méthodologie de planification du déploiement consiste à développer un ensemble de cas d'utilisation possibles décrivant le comportement attendu du déploiement de Java ES. Le déploiement d'évaluation est conçu pour illustrer certaines fonctions fondamentales de Java ES. Il prend en charge les cas d'utilisation ci-dessous.

- Programme d'installation : installation des composants de Java Enterprise System sur un système.
- Configuration des composants : utilisation des interfaces d'administration de Java Enterprise System pour configurer des instances de composant.
- Administrateur : configuration de l'arborescence de l'annuaire pour l'organisation de l'évaluation et création d'un utilisateur final unique.
- Utilisateur final : utilisation des services de messagerie, de calendrier et de portail.
- Administrateur : configuration de la connexion unique (SSO) à Identity Server.
- Utilisateur final : utilisation d'une connexion unique pour accéder aux services de messagerie, de calendrier et de portail.

- Administrateur : configuration de l'authentification de proxy.
- Utilisateur final : emploi du bureau Portal pour dialoguer avec les services de messagerie et de calendrier afin de montrer un exemple de configuration réussie de l'authentification de proxy.

Ce document explique comment paramétrer un système de Java Enterprise System viable pour qu'il mette en application les cas d'utilisation mentionnés ci-dessus.

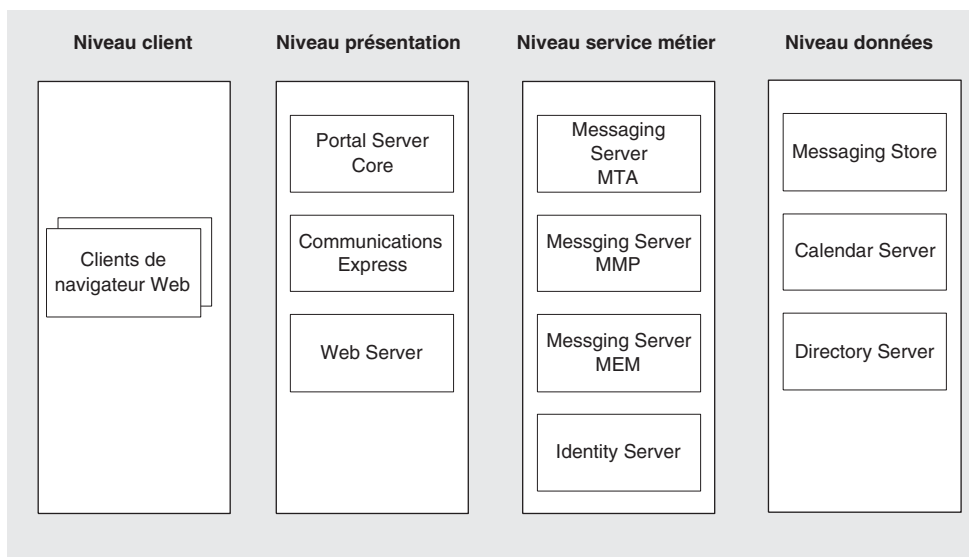
Scénario de déploiement d'évaluation

La deuxième étape de la méthodologie de planification du déploiement consiste à développer un scénario de déploiement. Un scénario de déploiement identifie les composants du système Java Enterprise System nécessaires à la mise en œuvre des cas d'utilisation. Cette section décrit le scénario de déploiement mis au point pour les cas d'utilisation d'évaluation répertoriés dans la section « [Cas d'utilisation d'évaluation](#) », page 17.

Un scénario de déploiement se compose de deux parties : l'architecture logique et la configuration système requise.

Architecture logique

L'architecture logique identifie les composants de Java Enterprise System qui fournissent les services indiqués dans les cas d'utilisation d'évaluation. L'architecture logique développée pour les cas d'utilisation d'évaluation est illustrée à la [Figure 1-1](#).

Figure 1-1 Architecture logique d'un déploiement d'évaluation

La [Figure 1-1](#) montre l'architecture logique qui met en œuvre les cas d'utilisation d'évaluation. Les composants sont présentés selon différents niveaux. Ces niveaux indiquent comment les composants peuvent être distribués dans un déploiement de production en réseau.

Pour le présent déploiement d'évaluation, les fonctions principales illustrées à la [Figure 1-1](#) sont les suivantes :

- Les composants fournissant les services nécessaires au déploiement d'évaluation sont Portal Server, Communications Express, Messaging Server, Identity Server, Calendar Server et Directory Server. Web Server est inclus dans le déploiement, car il offre une prise en charge de conteneur Web pour Portal Server et Identity Server. (Messaging Server et Calendar Server possèdent leur propre conteneur Web.)
- Les utilisateurs finaux d'évaluation accèdent aux services de messagerie, de calendrier et de portail via des interfaces Web intégrées. Cela est illustré par l'encadré « Clients de navigateur Web » situé à gauche de la figure.

- L'architecture à plusieurs niveaux permet de configurer d'autres interfaces utilisateur (clients de messagerie autonomes, par exemple) à utiliser avec les services de Java ES. Pour plus d'informations sur l'architecture de Java ES, reportez-vous au document *Présentation technique de Java Enterprise System* (<http://docs.sun.com/doc/817-5764>).
- Directory Server fournit des services d'annuaire prenant en charge tous les autres composants.

Configuration système requise

L'architecture logique identifie les composants de Java ES qui fournissent les services mentionnés dans les cas d'utilisation, mais elle ne dit pas comment ils sont installés sur le réseau. Dans un déploiement de production classique, plusieurs instances de composants sont distribuées sur des machines différentes afin d'atteindre les niveaux souhaités en matière de temps de réponse, de disponibilité, de fiabilité de service, etc.

Pour déterminer ce niveau dans votre déploiement, analysez les besoins de votre entreprise et établissez la configuration requise pour votre système. Ces éléments de configuration indiquent les caractéristiques principales du déploiement, comme le nombre d'utilisateurs pris en charge, les temps de réponse auxquels les utilisateurs peuvent être confrontés, ainsi que le nombre de temps d'arrêt acceptés.

Appliquez vos conditions à l'architecture logique et déterminez le type de distribution des composants de Java ES nécessaire à la prise en charge de ces exigences. Déterminez également la configuration matérielle requise pour le bon fonctionnement du déploiement distribué. Pour plus d'informations sur ces aspects de la planification d'un déploiement de Java ES, reportez-vous au document intitulé *Livre blanc sur la planification du déploiement de Java Enterprise System* (<http://docs.sun.com/doc/817-5759>).

Le déploiement d'évaluation décrit dans ce document ne requiert ni un grand nombre d'utilisateurs, ni une disponibilité en continu, ni aucune des autres fonctions d'un déploiement de production. Par conséquent, la configuration système requise pour le déploiement d'évaluation est minimale. Les exigences requises sont les suivantes :

- Charge et performances : aucune.
- Disponibilité : aucune.
- Sécurité : authentification, connexion unique.
- Entretien : aucune.
- Évolutivité : aucune.

Architecture de déploiement d'évaluation

Appliquez la configuration requise à l'architecture logique et déterminez le matériel nécessaire à la prise en charge des utilisateurs en fonction de la disponibilité et des performances désirées. Dans le cadre d'une architecture de déploiement, ces exigences sont indiquées.

Il suffit d'installer les composants de l'architecture logique d'un seul système pour satisfaire aux exigences de la configuration système minimale requise pour le déploiement d'évaluation. Ce document décrit ensuite les modalités d'installation, de configuration et d'utilisation du déploiement d'évaluation sur un système.

Résumé de la procédure d'évaluation

Cette section récapitule les procédures d'installation, de configuration et d'utilisation du déploiement d'évaluation de Java ES décrites dans le document. Ces procédures sont résumées dans le [Tableau 1-1](#).

Tableau 1-1 Résumé des procédures d'évaluation

Tâche	Description	Référence
Mise en œuvre de l'architecture de déploiement d'évaluation.	Utilisation du programme d'installation de Java Enterprise System pour installer les composants inclus dans l'architecture de déploiement. Ce programme permet de configurer la plupart des composants.	chapitre 2, « Installation du déploiement d'évaluation ».
Configuration des composants non configurés par le programme d'installation et démarrage de tous les composants.	Utilisation des outils de configuration de chaque composant. Cela inclut la configuration de l'arborescence de l'annuaire LDAP correspondant au déploiement d'évaluation.	chapitre 3, « Configuration et vérification du déploiement d'évaluation ».
Configuration supplémentaire de l'arborescence de l'annuaire LDAP du déploiement d'évaluation pour les services de messagerie, de calendrier et de portail.	Utilisation de l'utilitaire User Management Utility et de la console Identity Server.	chapitre 4, « Gestion des utilisateurs pour le déploiement d'évaluation ».

Tableau 1-1 Résumé des procédures d'évaluation (*Suite*)

Tâche	Description	Référence
Création d'un utilisateur final de Java Enterprise System et configuration de cet utilisateur pour les services de messagerie, de calendrier et de portail.	Utilisation de l'utilitaire User Management Utility et de la console Identity Server.	chapitre 4, « Gestion des utilisateurs pour le déploiement d'évaluation ».
Connexion au bureau Portal et aux services de messagerie et de calendrier, et utilisation de ces derniers.	Utilisation des interfaces Web permettant l'accès à ces services.	chapitre 5, « Utilisation des services de portail, de messagerie et de calendrier ».
Configuration de la connexion unique (SSO) à Identity Server.	Utilisation des outils de configuration.	chapitre 6, « Configuration et utilisation de la connexion unique ».
Utilisation de la fonction SSO pour accéder aux services de portail, de messagerie et de calendrier.	Connexion unique permettant de se connecter une seule fois et d'accéder à tous les services.	chapitre 6, « Configuration et utilisation de la connexion unique ».
Configuration de l'authentification de proxy.	Authentification de proxy permettant au bureau Portal d'accéder directement aux services de messagerie et de calendrier.	chapitre 7, « Configuration et utilisation de l'authentification de proxy ».
Utilisation de la fonction d'authentification de proxy.	Ouverture des outils de messagerie et de calendrier à partir du bureau Portal.	chapitre 7, « Configuration et utilisation de l'authentification de proxy ».

Ces procédures sont détaillées à partir du [chapitre 2, « Installation du déploiement d'évaluation »](#).

Installation du déploiement d'évaluation

Ce chapitre décrit la procédure d'installation des composants nécessaires au déploiement d'évaluation. Copiez le logiciel sur le système sur lequel vous souhaitez effectuer l'installation et lancez le programme d'installation de Java ES. Ce programme vous demande d'entrer les paramètres de configuration des composants et utilise les valeurs fournies pour configurer la plupart des composants installés.

Cependant, tous ne sont pas configurés. Une fois l'installation terminée, vous devrez configurer les composants restants à l'aide de leurs outils de configuration respectifs.

Ce chapitre se compose des sections suivantes :

- [« Vérification de la configuration requise pour l'installation », page 24](#)
- [« Étapes préliminaires », page 24](#)
- [« Installation des composants », page 25](#)
- [« Désinstallation des composants », page 40](#)

Vérification de la configuration requise pour l'installation

Avant d'installer le déploiement d'évaluation, assurez-vous que votre système remplit les conditions requises suivantes :

- Le système doit disposer du matériel, du système d'exploitation et des patches requis par Java ES, tel qu'indiqué dans le document *Notes de version de Java Enterprise System* disponible à l'adresse : <http://docs.sun.com/doc/817-5503>. Vous pouvez vous procurer les patches sur le site <http://sunsolve.sun.com>. Bien que le programme d'installation Java ES vérifie la configuration matérielle et logicielle de votre système, vous pouvez vérifier par vous-même avant de commencer l'installation.
- Vous devez exécuter le programme d'installation en tant qu'utilisateur `root`. Vérifiez que vous disposez des privilèges `root` sur le système sur lequel vous installez Java ES.
- Les procédures d'installation conviennent à un ordinateur fonctionnant sous Solaris™ 9. Si vous effectuez l'installation sur un ordinateur fonctionnant sous Solaris 8, certains noms de chemin seront légèrement différents de ceux mentionnés dans l'exemple.

Étapes préliminaires

Cette section détaille les deux opérations à effectuer avant de lancer le programme d'installation. Ces opérations garantissent la réussite de l'installation.

Vérification de la table des hôtes sur Internet

La table des hôtes permettant l'accès à Internet doit contenir le nom d'hôte complet du système.

► Pour vérifier la table des hôtes sur Internet

1. Connectez-vous en tant qu'utilisateur `root` au système sur lequel vous installez Java Enterprise System.
2. Ouvrez le fichier `/etc/hosts` dans un éditeur de texte.

3. Assurez-vous qu'il contient le nom d'hôte complet du système.

Par exemple, sur un système nommé `evaluation.example.com`, le fichier `/etc/hosts` comprend les lignes suivantes :

```
#
# table des hôtes sur Internet
#
127.0.0.1    localhost
192.18.78.28 evaluation.example.com  évaluation
```

Le nom d'hôte complet doit précéder le nom incomplet. Votre fichier `/etc/hosts` doit inclure des informations similaires pour votre système.

Désactivation du processus sendmail

Il peut arriver que le processus `sendmail` entre en conflit avec les services de communication de Java Enterprise System. Désactivez-le avant d'installer Java Enterprise System.

► Pour désactiver le processus `sendmail`

1. Exécutez la commande suivante pour arrêter le processus `sendmail` :

```
/etc/init.d/sendmail stop
```

2. Exécutez la commande suivante pour désactiver le démarrage de `sendmail` :

```
rm /etc/init.d/sendmail
```

Installation des composants

Pour installer les composants nécessaires au déploiement d'évaluation, lancez le programme d'installation de Java ES. Dans le cas du déploiement d'évaluation, vous pouvez accepter la plupart des valeurs de configuration par défaut suggérées par le programme d'installation.

Dans le cas d'un déploiement de production, vous devez planifier soigneusement vos paramètres de configuration avant de lancer le programme. Pour en savoir plus sur les informations à fournir au programme d'installation, consultez le chapitre 4, « Collecte d'informations relatives à l'installation et à la configuration », ainsi que l'appendice A, « Feuilles de travail pour la collecte d'informations », du manuel *Guide d'installation de Java Enterprise System* (<http://docs.sun.com/doc/817-5760>).

► **Pour commencer l'installation**

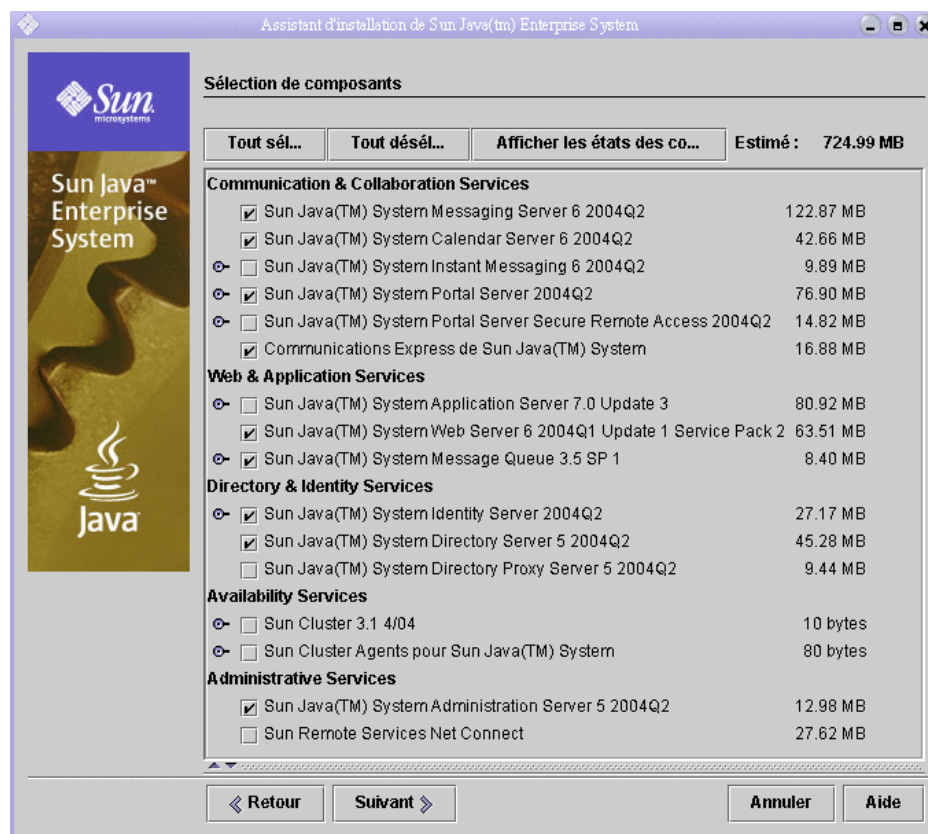
1. Connectez-vous en tant qu'utilisateur root à la machine sur laquelle vous installez Java Enterprise System.
2. Procurez-vous le logiciel Java ES à l'aide de l'une des méthodes suivantes :
 - **Téléchargement du logiciel.** Créez un répertoire pour le logiciel (*répertoire-téléchargement*). Téléchargez le logiciel et décompressez-le. La décompression crée des sous- répertoires du *répertoire de téléchargement*.
 - **Exécution du programme d'installation à partir d'un CD-ROM ou d'un DVD.** Insérez le CD-ROM ou le DVD dans le lecteur correspondant.
3. Placez-vous dans le répertoire *répertoire-plate-forme* correspondant à la plate-forme sur laquelle vous effectuez l'installation. Ce répertoire peut être `Solaris_sparc` ou `Solaris_X86`.
 - **Si vous avez téléchargé et décompressé le logiciel,** le *répertoire de la plate-forme* devient un sous-répertoire de votre *répertoire de téléchargement*:

```
cd repertoire-téléchargement/repertoire-plate-forme
```
 - **Si vous exécutez le programme d'installation à partir d'un CD-ROM,** le *répertoire de la plate-forme* devient un sous-répertoire de votre répertoire de CD-ROM :

```
cd cdrom/repertoire-plate-forme
```
 - **Si vous exécutez le programme d'installation à partir d'un DVD,** recherchez le *répertoire de la plate-forme* sur le DVD.
4. Exécutez la commande suivante pour démarrer le programme d'installation de Java Enterprise System :

```
./installer
```

La page d'accueil s'affiche.
5. Cliquez sur Suivant.
La page relative au contrat de licence du logiciel s'affiche.
6. Cliquez sur Oui, j'accepte le contrat de licence.
La page Langues est affichée.
7. Sélectionnez les langues (autres que l'anglais) devant être prises en charge pour le déploiement d'évaluation. L'anglais est pris en charge par défaut.
Cliquez sur Suivant. La page de sélection des composants s'affiche.

Figure 2-1 Page Sélection de composants

► **Pour sélectionner les composants à installer**

1. Sélectionnez les composants nécessaires au déploiement d'évaluation. Procédez comme suit :
 - Sélectionnez Sun Java System Messaging Server 6 2004T2.
 - Sélectionnez Sun Java System Calendar Server 6 2004T2.
 - Sélectionnez Sun Java System Portal Server 2004T2.
 - Sélectionnez Sun Java System Communications Express.
 - Sélectionnez Sun Java System Web Server 6 2004T1 Update1 Service Pack 2.

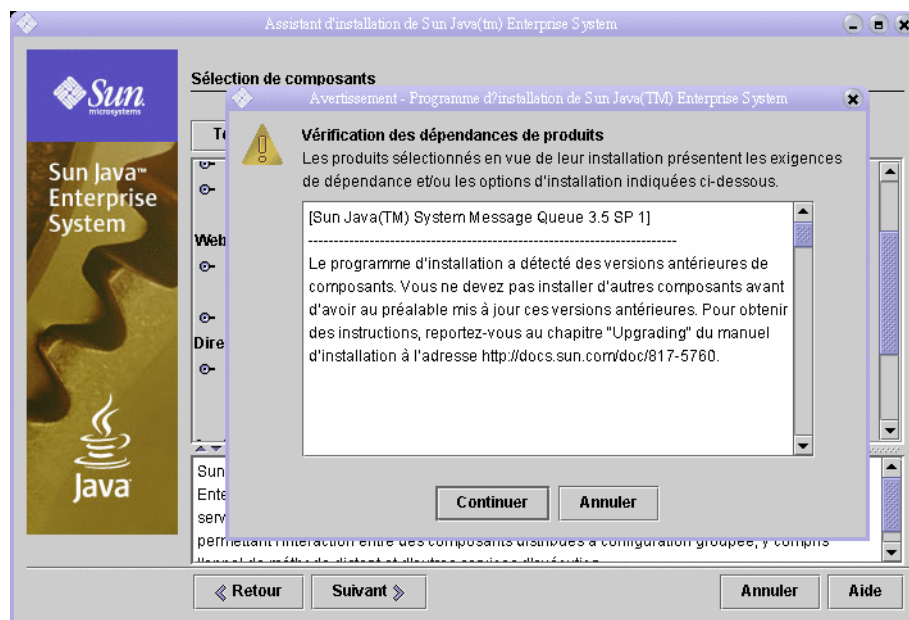
- Sélectionnez Sun Java System Message Queue 3.5 SP1.
- Sélectionnez Sun Java System Identity Server 2004T2.
- Sélectionnez Sun Java System Directory Server 5 2004T2.
- Sélectionnez Sun Java System Administration Server 5 2004T2.
- Désélectionnez Sun Java(TM) System Application Server 7.0 Update 3.

Reportez-vous à la [Figure 2-1](#) pour vérifier cette sélection. Cliquez sur Suivant. Le programme d'installation valide votre sélection et vérifie que les composants choisis sont compatibles avec les logiciels déjà installés sur le système. Une page indiquant le résultat est affichée.

2. Consultez ces informations.

Le programme d'installation vérifie trois types d'incompatibilité. Selon votre système d'exploitation, aucune page ne s'affiche ou au contraire, une, deux ou trois pages signalant des problèmes de compatibilité s'affichent.

- a.** Le programme peut détecter que les composants sélectionnés ne sont pas compatibles avec ceux déjà installés sur le système. La boîte de dialogue Vérifications des dépendances de produits est illustrée à la figure [Figure 2-2](#).

Figure 2-2 Boîte de dialogue Vérifications des dépendances de produits

Vous devez résoudre le problème de compatibilité décrit dans la boîte de dialogue pour pouvoir continuer. Dans certains cas, vous devez quitter le programme d'installation et mettre à niveau ou désinstaller le logiciel mis en cause avant de pouvoir réexécuter l'installation depuis le début.

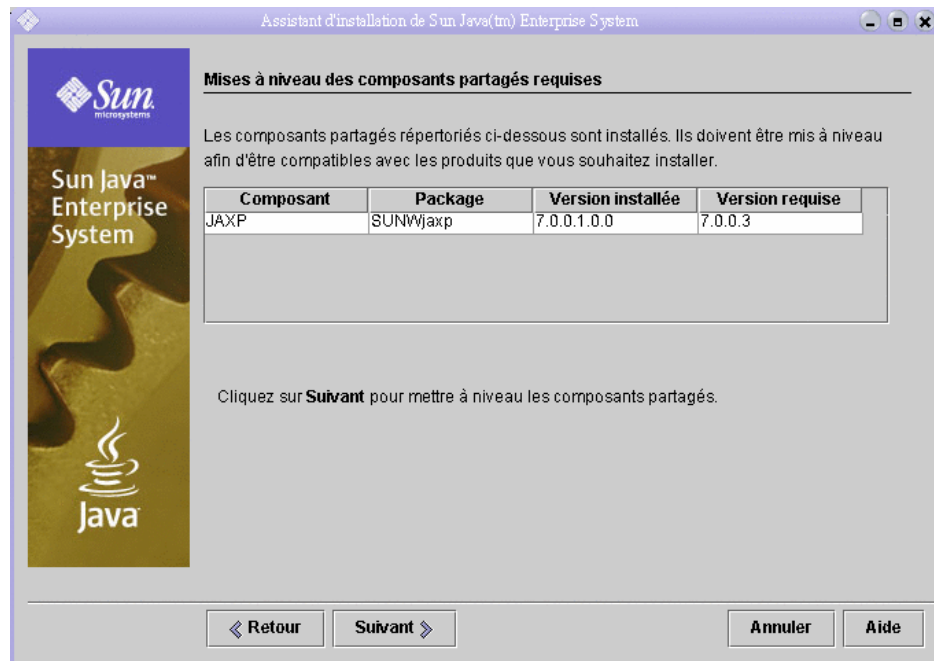
REMARQUE Si le programme détecte une version incompatible de Message Queue sur le système, voir [appendice A](#), page 109.

- b. Le programme d'installation détecte une incompatibilité entre le SDK (Software Development Kit) de Java™ 2 Standard Edition (J2SE™) installé sur le système et les composants sélectionnés. La page Mise à niveau du SDK de J2SE requise s'affiche.

Cliquez sur OK pour accepter la valeur par défaut (Installez un second SDK J2SE pour les composants Sun Java(TM) Enterprise System).

- c. Le programme d'installation détecte une incompatibilité entre les composants partagés déjà installés sur le système et ceux sélectionnés pour installation. La figure [Figure 2-3](#) illustre la page des mises à niveau requises pour les composants partagés.

Figure 2-3 Page des mises à niveau requises pour les composants partagés



Cliquez sur **Suivant** pour mettre à niveau les composants partagés.

REMARQUE Les composants partagés fournissent une prise en charge de la technologie et des services locaux pour les composants de Java ES. Lorsque vous installez Java ES, le programme d'installation installe automatiquement les composants partagés requis par les composants de Java ES sélectionnés.

- d. Le programme d'installation indique que votre système est parfaitement compatible avec les composants sélectionnés. La page des répertoires d'installation s'affiche.

3. Cliquez sur Suivant pour accepter les valeurs par défaut.
La page Vérifier la configuration système s'affiche.
4. Veuillez patienter pendant la vérification des conditions de fonctionnement suivantes :
 - espace disque ;
 - mémoire ;
 - patches du système d'exploitation.
5. Contrôlez les résultats de la vérification.
 - Ignorez l'avertissement signalant un volume de mémoire faible. En effet, le déploiement d'évaluation n'exige pas autant de mémoire que le déploiement de production.
 - Si un avertissement concernant un patch s'affiche, vous devez fermer le programme d'installation, installer le patch, puis réexécuter l'installation depuis le début.

Lorsque les résultats de la vérification sont satisfaisants, cliquez sur Suivant. La page Type de configuration s'affiche.

► Pour sélectionner un type de configuration

1. Sélectionnez Configurer maintenant.

L'option Configurer maintenant vous permet de fournir des valeurs de configuration pour la plupart des composants à installer. Le programme d'installation configure les composants en fonction des valeurs que vous indiquez dans ses différentes pages.

Cliquez sur Suivant. La page Configuration personnalisée s'affiche.

2. Vérifiez la liste des composants que le programme d'installation ne parvient pas à configurer.

Un message vous explique que le programme d'installation de Java ES ne configure ni Calendar Server ni Messaging Server ni Communications Express. Le [chapitre 3, « Configuration et vérification du déploiement d'évaluation »](#), vous explique comment le faire.

Cliquez sur Suivant. La page Paramètres de serveur communs s'affiche.

Figure 2-4 Page Paramètres de serveur communs

Assistant d'installation de Sun Java(tm) Enterprise System

Paramètres du serveur communs

Les paramètres suivants seront les valeurs par défaut de tous les composants installés. Ces valeurs peuvent être ignorées lors de la configuration des produits.

Nom d'hôte :

Nom du domaine DNS :

Adresse IP de l'hôte :

ID utilisateur de l'administrateur :

Mot de passe de l'administrateur : Doit contenir au moins 8 caractères

Retapez le mot de passe :

Utilisateur du système :

Groupe système :

Les valeurs que vous avez entrées ci-dessus apparaîtront comme valeurs par défaut sur les pages suivantes. Les champs qui incluent ces valeurs par défaut seront annotés de la remarque suivante : *Valeur par défaut partagée

► **Pour fournir les paramètres de serveur communs**

1. Fournissez les valeurs requises pour tous les composants configurés par le programme d'installation. Procédez comme suit :
 - Acceptez la valeur par défaut du nom d'hôte.
 - Acceptez la valeur par défaut du nom de domaine DNS.
 - Acceptez la valeur par défaut de l'adresse IP de l'hôte.
 - Acceptez la valeur par défaut de l'ID administrateur.
 - Dans les zones de texte Mot de passe de l'administrateur et Retapez le mot de passe, tapez **password**. Le déploiement d'évaluation utilise toujours password comme mot de passe.
 - Acceptez la valeur par défaut de l'utilisateur du système.
 - Acceptez la valeur par défaut du groupe système.

REMARQUE Les valeurs par défaut du nom d'hôte, du nom de domaine DNS et de l'adresse IP de l'hôte dépendent du système sur lequel vous effectuez l'installation.

La [Figure 2-4](#) présente les valeurs par défaut pour un système nommé `evaluation.example.com`. Le nom d'hôte correspond au nom du système, à savoir `evaluation`, et le nom du domaine DNS est `example.com`. Vous devez obtenir des valeurs similaires pour le système sur lequel vous effectuez l'installation.

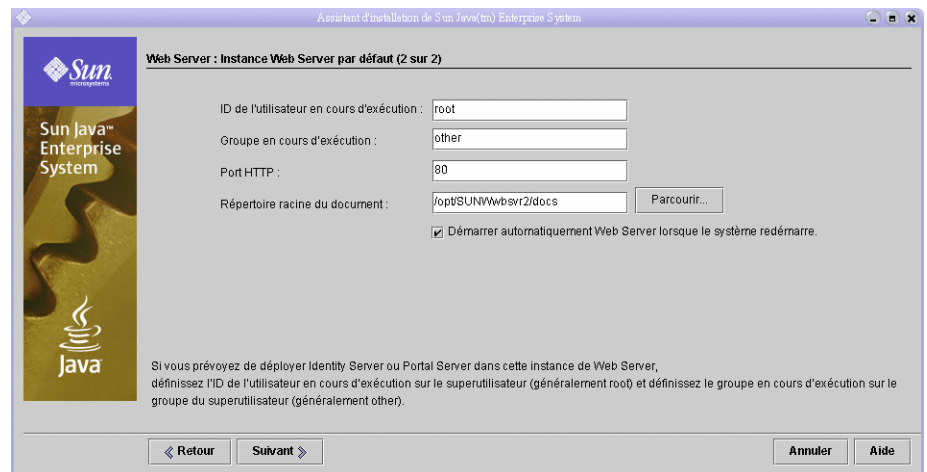
Cliquez sur Suivant. La page Web Server : Administration (1 sur 2) s'affiche.

► **Pour fournir les informations relatives à Web Server**

1. Cliquez sur Suivant pour accepter les valeurs par défaut.

La page Web Server : Instance Web Server par défaut (2 sur 2) s'affiche.

Figure 2-5 Web Server : Instance Web Server par défaut (2 sur 2)



2. Procédez comme suit :

- Dans la zone de texte de l'ID d'utilisateur à l'exécution, saisissez **root**.
- Dans la zone de texte de l'ID du groupe à l'exécution, saisissez **other**.
- Choisissez Démarrer automatiquement Web Server lorsque le système redémarre.

Cliquez sur Suivant. La page Directory Server : Administration (1 sur 5) s'affiche.

► **Pour fournir les informations relatives à Directory Server**

1. Cliquez sur Suivant pour accepter les valeurs par défaut.

REMARQUE Des astérisques s'affichent dans les zones de texte Mot de passe de l'administrateur et Mot de passe du gestionnaire d'annuaires. Les valeurs de ces zones de texte correspondent aux mots de passe par défaut indiqués dans la page Paramètres de serveur communs, à savoir password..

La page Directory Server : Paramètres du serveur (2 sur 5) s'affiche.

2. Cliquez sur Suivant pour accepter les valeurs par défaut.

La page Directory Server : Serveur d'annuaires de configuration (3 sur 5) s'affiche.

3. Cliquez sur Suivant pour accepter la valeur par défaut.

La page Directory Server : Emplacement du stockage des données (4 sur 5) apparaît.

4. Cliquez sur Suivant pour accepter la valeur par défaut.

La page Directory Server : Remplissage des données (5 sur 5) s'affiche.

5. Cliquez sur Suivant pour accepter la valeur par défaut.

REMARQUE Dans cette page, la sélection par défaut, à savoir le bouton radio Exemples de données situé sous la case à cocher Remplir avec des données, garantit que le programme d'installation introduit des exemples de données dans la base de données LDAP.

La page Administration Server : Paramètres du serveur (1 sur 2) s'affiche.

► **Pour fournir les informations relatives à Administration Server**

1. Cliquez sur Suivant pour accepter les valeurs par défaut.

La page Administration Server : Paramètres du répertoire de configuration (2 sur 2) s'affiche.

2. Cliquez sur Suivant pour accepter les valeurs par défaut.

La page Identity Server : Administration (1 sur 6) s'affiche.

Figure 2-6 Page Identity Server : Administration

Assistant d'installation de Sun Java(tm) Enterprise System

Identity Server : Administration (1 sur 6)

ID utilisateur de l'administrateur :

Mot de passe de l'administrateur : *Valeur par défaut

Retapez le mot de passe :

ID utilisateur LDAP :

Mot de passe LDAP :

Retapez le mot de passe :

Clé de cryptage du mot de passe :

◀ Retour Suivant ▶ Annuler Aide

► **Pour fournir les informations relatives à Identity Server**

1. Procédez comme suit :

- Dans les zones de texte Mot de passe de l'administrateur et Retapez le mot de passe, acceptez la valeur par défaut.

REMARQUE Des astérisques sont affichés dans la zone de texte Mot de passe de l'administrateur. La valeur masquée correspond au mot de passe par défaut `password`.

- Dans les zones de texte Mot de passe LDAP et Retapez le mot de passe, entrez **ldappassword**.

REMARQUE Le mot de passe LDAP ne peut pas être identique à celui de l'administrateur.

Cliquez sur Suivant. La page Identity Server : Conteneur Web (2 sur 6) s'affiche.

2. Cliquez sur Suivant pour accepter la valeur par défaut.

La page Identity Server : Sun Java System Web Server (3 sur 6) s'affiche.

3. Cliquez sur Suivant pour accepter les valeurs par défaut.

La page Identity Server : Conteneur Web pour l'exécution des services Identity Server (4 sur 6) s'affiche.

4. Cliquez sur Suivant pour accepter les valeurs par défaut.

La page Identity Server : Informations sur Directory Server (5 sur 6) s'affiche.

5. Cliquez sur Suivant pour accepter les valeurs par défaut.

La page Identity Server : Informations sur Directory Server (6 sur 6) s'affiche.

6. Cliquez sur Suivant pour accepter la valeur par défaut.

La page Portal Server : Conteneur Web s'affiche.

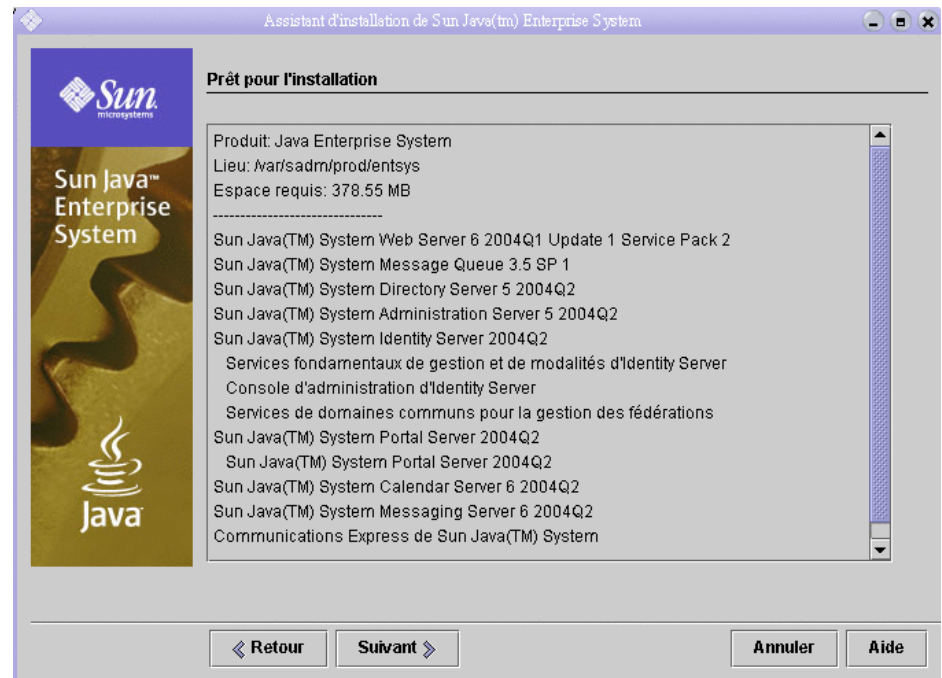
► **Pour fournir les informations relatives à Portal Server**

1. Cliquez sur Suivant pour accepter la valeur par défaut.
La page Portal Server : Sun Java System Web Server s'affiche.
2. Cliquez sur Suivant pour accepter les valeurs par défaut.
La page Déploiement du conteneur Web pour Portal Server s'affiche.
3. Cliquez sur Suivant pour accepter les valeurs par défaut.

REMARQUE L'option Installer un exemple de portail est sélectionnée par défaut. L'installation de cet exemple permet de disposer d'un bureau Portal sans avoir à développer votre propre bureau de portail.

La page Prêt pour la configuration s'affiche.

Figure 2-7 Page Prêt pour l'installation

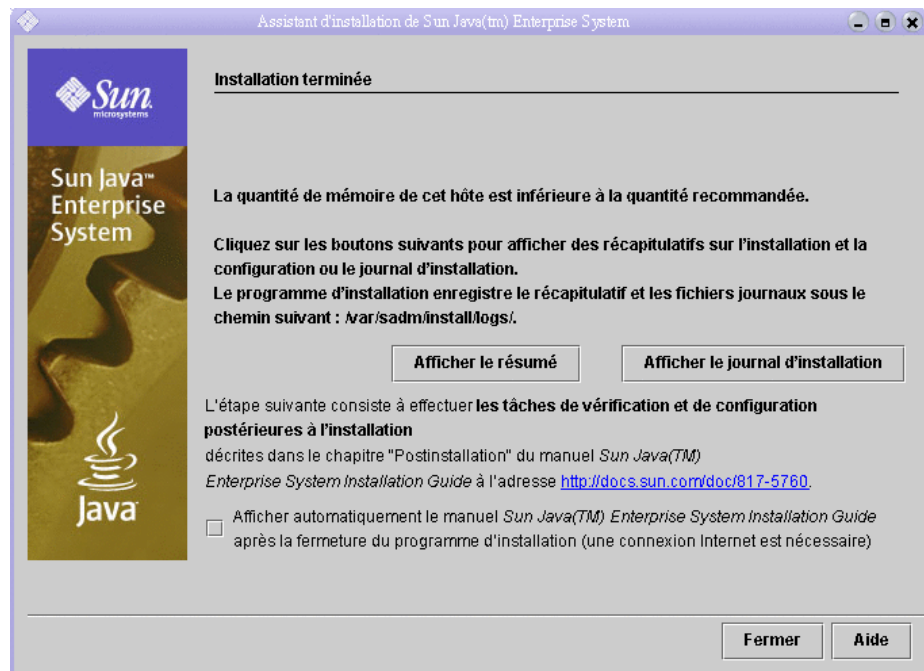


► **Pour terminer l'installation**

1. Vérifiez la liste des composants à installer Elle doit correspondre à celle de la [Figure 2-7](#).
 - Pour revoir ou modifier des paramètres d'installation, cliquez sur Précédent. Vous pouvez revenir à n'importe quelle page du programme d'installation pour modifier des valeurs.
 - Lorsque tout est prêt pour l'installation, cliquez sur Suivant. Le programme met à niveau les composants partagés. Cette procédure peut prendre quelques minutes. Lorsque le programme d'installation a terminé la mise à niveau des composants partagés, il affiche la page Enregistrement du produit.
2. Dans cette page, désélectionnez l'option Ouvrir la fenêtre d'enregistrement lors de l'installation et cliquez sur Installer.

La page d'installation s'affiche. Une fois l'installation achevée, la page Installation terminée s'affiche.

Figure 2-8 Page Installation terminée



3. Désélectionner l'option d'affichage automatique du guide d'installation de Sun Java Enterprise System.

REMARQUE Le chapitre 3, « Configuration et vérification du déploiement d'évaluation » décrit les tâches de configuration postérieures à l'installation pour le déploiement d'évaluation.

Cliquez sur Afficher le résumé et vérifiez que tous les composants ont été installés correctement.

La procédure d'installation est terminée. Cliquez sur Fermer pour quitter le programme d'installation.

Consultation des fichiers journaux d'installation

Si vous souhaitez connaître les détails de la procédure d'installation, vous pouvez consulter les fichiers journaux d'installation. Cette section indique comment rechercher des fichiers journaux.

► Pour consulter les fichiers journaux d'installation

1. Placez-vous dans le répertoire du fichier journal suivant :

```
cd /var/sadm/install/logs
```

2. Exécutez la commande `ls` pour afficher son contenu :

```
ls
```

Une liste de fichiers journaux d'installation s'affiche pour les composants que vous avez installés.

3. Ouvrez les fichiers journaux dont vous souhaitez connaître les détails.

Par exemple, le fichier journal d'installation de Directory Server se trouve dans un fichier dont le nom comporte une date et une heure. Il se présente sous la forme `Directory_Server_install.Bmmjj9999`.

REMARQUE Le fichier journal suivant comprend des informations sur les vérifications de dépendances effectuées par le programme d'installation.

```
/var/sadm/install/log/installdependencies.txt
```

Désinstallation des composants

Après avoir terminé l'évaluation, vous pouvez désinstaller les composants à l'aide du programme de désinstallation de Java Enterprise System . Celui-ci se trouve sous `/var/sadm/prod/entsys`.

► Pour désinstaller les composants de Java Enterprise System

1. Placez-vous dans le répertoire du programme de désinstallation :

```
cd /var/sadm/prod/entsys/
```

2. Exécutez la commande suivante pour démarrer le programme de désinstallation :

```
./uninstall
```

3. Répondez aux messages du programme de désinstallation en indiquant les composants à désinstaller.

Pour plus d'informations sur les modalités d'utilisation du programme de désinstallation, consultez le document *Guide d'installation de Java Enterprise System*, disponible à l'adresse : <http://docs.sun.com/doc/817-5760>.

Configuration et vérification du déploiement d'évaluation

Ce chapitre décrit les procédures de configuration, de démarrage et de vérification des composants installés sur l'*hôte d'évaluation*. Il se compose des sections suivantes :

- « À propos de la procédure de configuration », page 42
- « Démarrage et vérification de l'instance par défaut de Directory Server », page 43
- « Démarrage de l'instance par défaut de Web Server », page 48
- « Vérification de l'instance par défaut d'Identity Server », page 49
- « Vérification de l'instance par défaut de Portal Server », page 50
- « Configuration de Directory Server pour le schéma 2 de l'annuaire LDAP », page 52
- « Configuration Messaging Server », page 56
- « Configuration d'une instance de Calendar Server », page 67

À propos de la procédure de configuration

La procédure d'installation décrite dans le [chapitre 2](#) permet d'effectuer les opérations suivantes :

- Le programme d'installation copie les fichiers sur l'ordinateur et inscrit les composants au niveau du système d'exploitation.
- Il crée ensuite des instances par défaut de Directory Server, d'Application Server, d'Identity Server et de Portal Server et les configure.

Avant d'utiliser le déploiement d'évaluation, vous devez démarrer les composants et configurer ceux qui n'ont pas été configurés par le programme d'installation. Les procédures sont à effectuer dans l'ordre suivant :

1. Démarrage et vérification de Directory Server. Vous devez d'abord démarrer Directory Server, car tous les autres composants utilisent les services d'annuaire de ce serveur.
2. Démarrage de Web Server. Le démarrage de Web Server entraîne celui des composants qui s'exécutent dans le conteneur Web de ce serveur, à savoir Identity Server et Portal Server. Identity Server doit être en cours d'exécution pour pouvoir démarrer les composants utilisant ses services d'authentification.
3. Vérification de l'exécution d'Identity Server. Ce dernier doit être actif, car tous les autres composants utilisent ses services d'authentification.
4. Vérification de l'exécution de Portal Server.
5. Configuration de Directory Server pour le schéma 2.
6. Création, configuration et démarrage d'une instance de Messaging Server.
7. Création, configuration et démarrage d'une instance de Calendar Server.

Une fois ces procédures terminées, vous pouvez utiliser les services de portail, de messagerie et de calendrier de Java Enterprise System.

REMARQUE Tout au long de ce document, vous verrez des commandes contenant les variables *hôte_évaluation* et *domaine_évaluation*. Lors de l'exécution de la commande, vous devrez les remplacer par les noms d'hôte et de domaine que vous utilisez. Ces variables se définissent comme suit :

- *hôte_évaluation* : nom complet du système sur lequel vous installez les composants de Java Enterprise System. Par exemple, si vous procédez à leur installation sur un système appelé *évaluation.example.com*, votre *hôte d'évaluation* est *évaluation.example.com*. Il vous sert à configurer la communication entre les composants. Par exemple, vous pouvez configurer des composants pour vous connecter à Directory Server au niveau de l'*hôte d'évaluation* 389. Vous pouvez aussi utiliser la variable *hôte_évaluation* dans les URL donnant accès aux interfaces Web pour Identity Server, Messaging Server, Calendar Server et Portal Server..
 - *domaine_évaluation* : nom du domaine DNS pour le système sur lequel vous installez les composants. Par exemple, si vous procédez à leur installation sur un système appelé *évaluation.example.com*, votre *domaine d'évaluation* est *évaluation.example.com*. Il vous sert de domaine de messagerie par défaut. Il correspond également au nom par défaut du domaine LDAP que le programme d'installation crée dans Directory Server.
-

Démarrage et vérification de l'instance par défaut de Directory Server

Directory Server fournit des services d'annuaire qui prennent en charge la connexion et l'authentification pour les services de portail, de messagerie et de calendrier. Pour vérifier le déploiement d'évaluation, commencez par vous assurer que vous pouvez démarrer et gérer l'instance par défaut de Directory Server.

Cette section présente les procédures suivantes :

- démarrage et arrêt d'Administration Server ;
- démarrage et arrêt de Directory Server ;
- utilisation de la console d'Administration Server permettant d'afficher le contenu de l'annuaire LDAP et de vérifier que Directory Server est configuré correctement.

Démarrage d'Administration Server

Vous devez démarrer Administration Server avant de lancer l'instance par défaut de Directory Server. Administration Server représente l'outil d'administration de Directory Server.

► Pour démarrer Administration Server

1. Placez-vous dans le répertoire racine suivant :

```
cd /var/opt/mps/serverroot
```

2. Exécutez la commande suivante pour démarrer Administration Server :

```
./start-admin
```

Le composant Administration Server démarre et affiche une série de messages de démarrage. Le processus de démarrage peut prendre quelques instants. Une fois le démarrage terminé, le message suivant s'affiche :

```
startup:server started successfully
```

Démarrage de l'instance par défaut de Directory Server

Après avoir lancé Administration Server, vous pouvez démarrer l'instance par défaut de Directory Server.

► **Pour démarrer l'instance par défaut de Directory Server**

1. Placez-vous dans le répertoire de l'instance par défaut de Directory Server. Le nom du répertoire contient une partie du nom du système hôte.

```
cd /var/opt/mps/serverroot/slaped-hôte_évaluation_incomplet
```

2. Exécutez la commande suivante pour démarrer Directory Server :

```
./start-slaped
```

Directory Server démarre sans afficher de message.

Vérification de l'instance de Directory Server à l'aide de Sun Java System Server Console

Démarrez d'abord Directory Server, puis Sun Java System Server Console. Vérifiez ensuite la configuration de l'annuaire LDAP.

► **Pour vérifier la configuration de l'annuaire LDAP**

1. Placez-vous dans le répertoire racine `serverroot` suivant :

```
cd /var/opt/mps/serverroot
```

2. Exécutez la commande suivante pour démarrer Sun Java System Server Console :

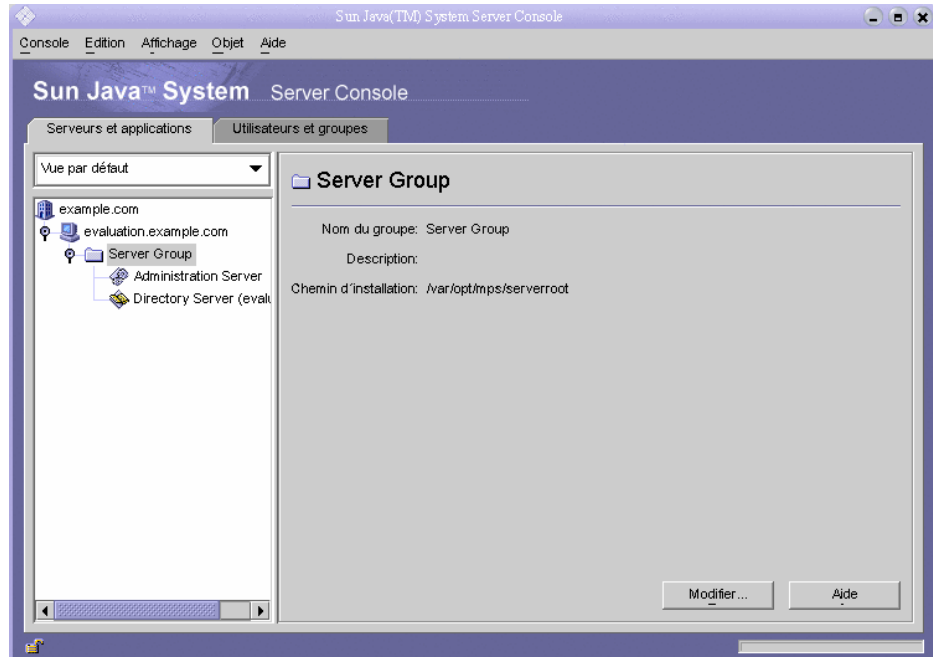
```
./startconsole &
```

La boîte de dialogue de connexion de Sun Java System Server Console s'affiche.

3. Saisissez vos ID (**admin**) et mot de passe (**password**) administrateur et cliquez sur OK.

La console s'ouvre et affiche des informations sur les serveurs et applications présents dans le domaine d'Administration Server. Reportez-vous à la [Figure 3-1](#) pour consulter les données relatives au domaine `example.com`. Des informations similaires doivent apparaître pour votre domaine.

Figure 3-1 Onglet Serveurs et applications de Sun Java System Server Console



4. Développez les nœuds dans l'onglet Serveurs et applications, et recherchez celui correspondant à l'instance par défaut de Server Directory.
 - a. Le nœud de niveau supérieur correspond au domaine par défaut d'Administration Server. Dans la [Figure 3-1](#), il s'agit du nœud appelé `example.com`. Dans la fenêtre de votre console, celui-ci portera le nom de votre *domaine d'évaluation*.
 - b. Les nœuds de niveau inférieur correspondent aux systèmes présents dans le domaine d'Administration Server. Dans la [Figure 3-1](#), le domaine `example.com` comprend un seul système nommé `evaluation.example.com`. Dans la fenêtre de votre console, il portera le nom de votre *hôte d'évaluation*.
 - c. En dessous apparaît un nœud appelé Groupe de serveurs. Ce nœud regroupe les instances des composants qui s'exécutent sur l'*hôte d'évaluation*. Dans la [Figure 3-1](#), le nœud Groupe de serveurs comporte les instances des composants exécutés sur `evaluation.example.com`.

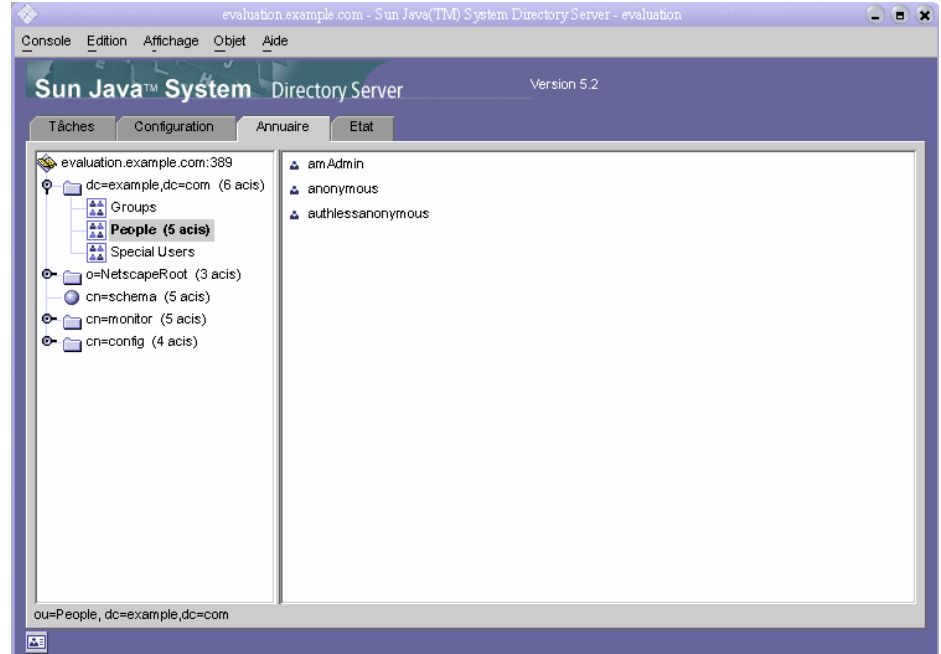
- d. Au niveau suivant apparaissent les nœuds correspondant à chaque instance de composant du Groupe de serveurs. L'un de ces nœuds représente l'instance par défaut de Directory Server. Dans la [Figure 3-1](#), il s'agit du nœud appelé Directory Server (evaluation.example.com). Dans la fenêtre de votre console, celui-ci s'appellera Directory Server (*évaluation_hôte*).

Double-cliquez sur le nœud désignant votre instance par défaut de Directory Server. La fenêtre Sun Java System Directory Server s'affiche.

5. Cliquez sur l'onglet Annuaire.

L'arborescence de l'annuaire LDAP s'affiche.

Figure 3-2 Arborescence par défaut de l'annuaire LDAP



6. Vérifiez le domaine LDAP défini par défaut par le programme d'installation.

Votre domaine LDAP par défaut doit posséder le même nom que votre *domaine d'évaluation*. Le nœud de domaine LDAP par défaut comprend les composants du domaine. Par exemple, si le *domaine d'évaluation* s'appelle *example.com*, le nœud de domaine LDAP par défaut est désigné par `dc=example,dc=com`. La [Figure 3-2](#) indique le nœud de domaine LDAP par défaut pour le domaine *example.com*. Un écran similaire doit s'afficher pour votre domaine LDAP.

7. Recherchez l'exemple des entrées d'annuaire LDAP configuré par le programme d'installation.
 - a. Développez le nœud du domaine LDAP par défaut.
 - b. Cliquez sur le conteneur de personnes.

Le volet de droite affiche le contenu du conteneur de personnes. La [Figure 3-2](#) correspond au conteneur de personnes pour l'instance par défaut de Directory Server dans *evaluation.example.com*. Un écran similaire doit s'afficher pour l'instance de Directory Server sur votre *hôte d'évaluation*.

8. Assurez-vous que le conteneur de personnes comporte des entrées de type `amAdmin`, `anonymous` et `authlessanonymous`.

La présence de ces entrées permet de vérifier que le programme d'installation de Java Enterprise System a introduit les exemples de données requis dans l'annuaire LDAP.

9. Laissez la console Sun Java System Server Console ouverte.

Démarrage de l'instance par défaut de Web Server

Vous pouvez démarrer l'instance par défaut de Web Server dès que Directory Server est lancé. Le démarrage de Web Server entraîne également celui d'Identity Server et de Portal Server.

► Pour démarrer l'instance par défaut de Web Server

1. Placez-vous dans le répertoire par défaut de l'instance de Web Server. Le nom du répertoire contient le nom complet du système sur lequel vous avez installé Web Server.

```
cd /opt/SUNWwbsvr/https-hôte_évaluation
```


2. Exécutez la commande suivante pour démarrer Web Server :

```
./start
```

Web Server affiche une série de messages de démarrage. Le processus de démarrage peut prendre quelques instants. Une fois le démarrage terminé, le message suivant s'affiche :

```
startup: server started successfully
```

Vérification de l'instance par défaut d'Identity Server

Le démarrage de l'instance par défaut de Web Server entraîne celui des deux composants qui s'exécutent dans le conteneur Web de Web Server : Identity Server et Portal Server.

Cette section explique les procédures suivantes :

- démarrage et arrêt de la console d'administration d'Identity Server ;
- utilisation de la console d'administration d'Identity Server pour vous assurer que ce serveur accède à l'annuaire LDAP.

► Pour vous connecter à la console d'administration d'Identity Server et vérifier ce dernier

1. Entrez l'URL suivant dans un navigateur Web :

```
http://hôte_évaluation/amconsole/index.html
```

La page de connexion s'affiche.

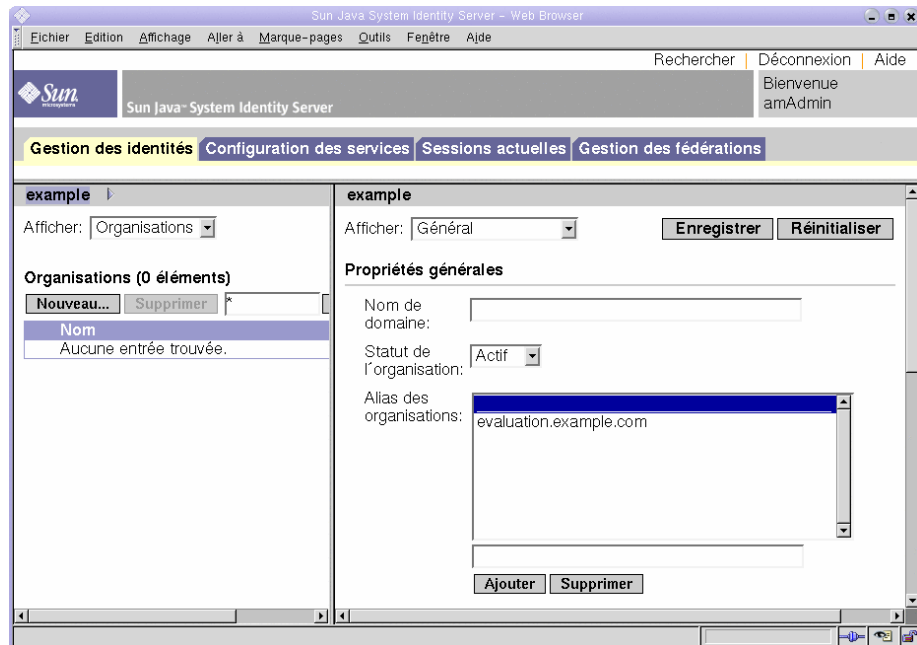
2. Saisissez vos ID (**amadmin**) et mot de passe (**password**) administrateur. Cliquez sur Connexion.

La console affiche des informations sur le domaine par défaut d'Identity Server.

3. Afin de vous assurer qu'Identity Server est correctement configuré, vérifiez son nom de domaine. Celui-ci doit correspondre au premier élément de votre *domaine d'évaluation*. Par exemple, si le domaine s'appelle exemple.com, la console affiche « exemple ».

Dans la [Figure 3-3](#), la console affiche des informations sur le domaine « exemple ». Le nom de domaine s'affiche dans le volet de gauche, sous l'onglet Gestion des identités.

Figure 3-3 Console d'administration d'Identity Server



4. Déconnectez-vous de la console. Pour cela, cliquez sur Déconnexion dans l'angle supérieur droit de la page.

Vérification de l'instance par défaut de Portal Server

La procédure d'installation décrite au [Chapitre 2](#) crée un exemple de bureau Portal. Dans cette section, vous allez ouvrir l'exemple de bureau Portal pour vérifier que Portal Server est en cours d'exécution.

► **Pour afficher l'exemple de bureau Portal et vérifier l'instance par défaut de Portal Server**

1. Entrez l'URL suivant dans votre navigateur Web :

`http://hôte_évaluation/portal/dt`

L'exemple de bureau de Portal Server s'affiche. La [Figure 3-4](#) présente cet exemple. L'ouverture du bureau permet de vérifier que l'instance par défaut de Portal Server est en cours d'exécution.

Figure 3-4 Exemple de bureau Portal

The screenshot shows the Sun Java System Portal Server 6.2004Q2 web interface. The browser window title is "Sun Java™ System Portal Server 6.2004Q2 - Web Browser". The page features a navigation bar with "Accueil" and "Aide" buttons, and a search box. The main content area is divided into several sections:

- Connexion**: A section for logging in, including fields for "ID utilisateur" and "mot de passe", and a "Connexion" button. It also includes links for "Nouvel utilisateur ?" and "Des problèmes à l'enregistrement ?".
- Informations sur Sun**: A section with the heading "Sun : nouveautés et informations" and a list of links: "Parcours des systèmes Sun Java™...", "Les dernières nouveautés logicielles de Sun...", and "Les dernières nouveautés de Sun Microsystems...".
- Mes signets**: A section with the heading "Entrez l'URL ci-dessous :" and a list of bookmarks: "Page d'accueil Sun", "Everything you want to know about Sun Java Enterprise System...", "Sun Software home page", "Programme d'installation locale", "Tout ce que vous devez savoir sur Sun Java Enterprise System...", and "Page d'accueil Sun Software".
- Exemple de canal JSP**: A section titled "Présentation d'un fournisseur JSP" with a text description and a form for configuring a JSP provider. The form includes fields for "JSP" (value: "samplecontent.jsp"), "Chemin réel JSP" (value: "/etc/opt/SUNwps/desktop/sample"), "Paramètres de requête" (value: "Aucun"), "Attributs de session" (value: "Aucun"), and "Attributs utilisateur sélectionnés" (value: "Prénom (prénom) = null, Nom (n) = default").
- Canal de test XML**: A section displaying a table of data for "company22.com" on the "NASDAQ" exchange. The table includes columns for "Dernier", "Modifier", "% Variation", "Volume", "Cours élevé du jour", and "Cours bas du jour", along with their respective values and actions like "Ouvrir", "Clôture à la dernière séance", "Offre", and "Demander".

Configuration de Directory Server pour le schéma 2 de l'annuaire LDAP

La procédure d'installation décrite au [Chapitre 2](#) crée un annuaire avec un schéma LDAP par défaut. Avant de configurer les instances de Messaging Server et de Calendar Server, vous devez appliquer le schéma 2 à votre arborescence d'annuaire LDAP.

Le schéma 2 ajoute des attributs LDAP qui prennent en charge des entrées utilisateur partagées. Lorsque vous créez des entrées utilisateur dans une arborescence d'annuaire de type schéma 2, celles-ci peuvent s'authentifier auprès d'Identity Server et accéder à n'importe quel service fourni par un composant de Java ES.

Cette section explique les procédures suivantes :

- utilisation de l'outil de préparation de Directory Server en vue d'appliquer le schéma 2 à votre arborescence d'annuaire LDAP ;
- utilisation de la console d'administration pour vérifier le schéma 2.

Application du schéma 2 à l'arborescence de l'annuaire LDAP

Cette procédure décrit l'exécution de l'outil de préparation de Directory Server (script perl `comm_dssetup.pl`) et applique le schéma 2 à l'arborescence d'annuaire LDAP.

REMARQUE Le script affiche une série de messages. Pour la plupart de ces messages, vous pouvez accepter la valeur par défaut en appuyant sur la touche Entrée. Les valeurs par défaut définissent l'instance par défaut de Directory Server.

► **Pour appliquer le schéma 2 à l'arborescence de l'annuaire**

1. Placez-vous dans le répertoire de l'outil de préparation :

```
cd /opt/SUNWmsgsr/lib
```

2. Exécutez la commande suivante pour démarrer l'outil de préparation :

```
perl comm_dssetup.pl
```

L'outil de préparation affiche une série de messages et d'invites :
Do You Want To Continue? [Y].

3. Appuyez sur Entrée pour accepter la valeur par défaut.

L'outil de préparation affiche l'invite suivante : Entrez le chemin d'accès complet du répertoire dans lequel Sun ONE Directory Server est installé.

4. Acceptez la valeur par défaut /var/opt/mps/serverroot.

L'outil de préparation dresse une liste numérotée d'instances de serveurs d'annuaire et affiche l'invite suivante : Which Instance Do You Want? [1].

5. Choisissez l'instance par défaut de Directory Server créée par le programme d'installation de Java Enterprise System. Pour le déploiement d'évaluation, une seule instance doit se trouver sur l'hôte d'évaluation.

- Si la valeur par défaut de cette invite (1) indique l'instance appropriée (le nom de l'instance doit se terminer par la variable *hôte_évaluation*), appuyez sur Entrée pour l'accepter.
- S'il existe plusieurs instances, saisissez le numéro correspondant à l'instance par défaut et appuyez sur Entrée.

L'outil de préparation affiche l'invite suivante : Please Enter The Directory Manager DN [cn=Directory Manager].

6. Appuyez sur Entrée pour accepter la valeur par défaut (cn=Directory Manager).

Vous devez à présent préciser le mot de passe du gestionnaire d'annuaires.

7. Saisissez **password** et appuyez sur Entrée.

L'outil de préparation affiche l'invite suivante : Will This Directory Server Be Used For Users/Groups? [Yes].

8. Appuyez sur Entrée pour accepter la valeur par défaut.

L'outil de préparation affiche l'invite suivante : Please Enter The Users/Groups Base Suffix [o=usergroup].

9. Saisissez les composants de domaine associés à votre *domaine d'évaluation*. Par exemple, si la variable *domaine_évaluation* est *example.com*, saisissez `dc=example,dc=com`.

REMARQUE Si le nom du *domaine d'évaluation* comprend un sous-domaine, vous devez définir chaque élément du nom séparément. Par exemple, si la variable *domaine_évaluation* est *my.example.com*, saisissez `dc=my,dc=example,dc=com`.

L'outil de préparation dresse une liste de schémas LDAP Sun ONE et affiche l'invite suivante : Please Enter The Schema Type (1, 1.5, 2) [2].

10. Confirmez la valeur par défaut 2. Appuyez sur Entrée.

L'outil de préparation affiche l'invite suivante : Do You Want To Update The Schema Files? [Yes].

11. Appuyez sur Entrée pour accepter la valeur par défaut (Yes).

L'outil de préparation affiche l'invite suivante : Do You Want To Configure New Indexes? [Yes].

12. Appuyez sur Entrée pour accepter la valeur par défaut (Yes).

L'outil de préparation affiche l'invite suivante : Do You Want To Reindex The New Indexes Now? [yes].

13. Appuyez sur Entrée pour accepter la valeur par défaut (yes).

L'outil de préparation affiche un résumé des valeurs que vous avez saisies ainsi que l'invite suivante : Do You Want To Continue? [Y].

14. Vérifiez les valeurs que vous avez entrées. Appuyez sur Entrée pour accepter la valeur par défaut (y).

Plusieurs messages d'information sont alors affichés, le premier indiquant « génération de fichiers ». Cette opération peut prendre quelques instants.

L'outil de préparation génère des fichiers de script puis affiche l'invite : Ready to execute the script now. Do you want to continue? [Y].

15. Appuyez sur Entrée pour accepter la valeur par défaut (Y).

L'outil de préparation exécute les scripts créés afin de configurer l'instance de Directory Server. Cette opération peut prendre quelques instants.

Les scripts affichent une série de messages d'information dont le dernier indique :

```
Successful Completion
```

La configuration de l'arborescence de l'annuaire pour le schéma 2 est terminée.

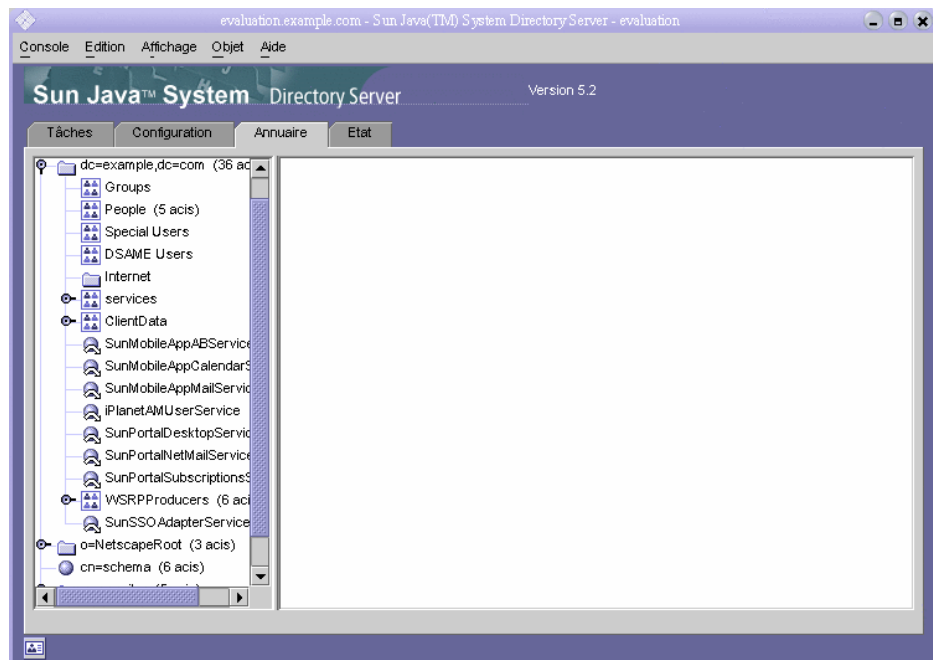
Vérification de l'arborescence de l'annuaire

Cette procédure explique comment utiliser Sun Java System Server Console afin de vérifier la configuration effectuée par l'outil de préparation de Directory Server.

► Pour vérifier que Directory Server est configuré avec le schéma 2

1. Revenez à la fenêtre Directory Server de Sun Java System Server Console.
2. Dans le menu Afficher, sélectionnez Actualiser.

L'affichage de l'arborescence de l'annuaire est actualisé.

Figure 3-5 Arborescence de l'annuaire du schéma 2

3. Examinez la nouvelle structure d'annuaire.

Comparez la [Figure 3-5](#) et la [Figure 3-2](#). Vous noterez la présence des nouvelles entités LDAP dans la branche `dc=example,dc=com`. Des modifications similaires doivent apparaître dans votre arborescence d'annuaire.

Cela signifie que le schéma 2 a bien été appliqué à l'arborescence de l'annuaire.

Configuration Messaging Server

Cette section explique les procédures suivantes :

- utilisation de l'assistant de configuration de Messaging Server afin de créer et de configurer une instance de Messaging Server ;
- démarrage et arrêt de l'instance de Messaging Server ;
- vérification de la configuration de l'arborescence d'annuaire effectuée par l'assistant de configuration de Messaging Server.

Configuration d'une instance de Messaging Server

Cette procédure lance l'assistant de configuration de Messaging Server afin de créer et de configurer une instance de Messaging Server.

► **Pour créer et configurer une instance de Messaging Server**

1. Placez-vous dans le répertoire de Messaging Server :

```
cd /opt/SUNWmsgsr/sbin
```

2. Exécutez la commande suivante pour démarrer l'assistant de configuration :

```
./configure
```

La page d'accueil de l'assistant de configuration s'affiche.

3. Cliquez sur Suivant.

La page Sélection du répertoire de stockage des fichiers de données et de configuration s'affiche.

4. Cliquez sur Suivant pour accepter la valeur par défaut du répertoire

```
/var/opt/SUNWmsgsr.
```

La boîte de dialogue de création d'un répertoire s'affiche.

5. Cliquez sur Créer un répertoire.

REMARQUE Si vous avez déjà procédé à l'installation et à la désinstallation de Java ES, un message différent apparaît, indiquant que le répertoire `/var/opt/SUNWmsgsr` n'est pas vide. Cliquez sur Accepter pour remplacer le répertoire existant.

La page Sélection des composants à configurer s'affiche.

6. Cliquez sur Suivant pour accepter les valeurs par défaut (Message Transfer Agent, Message Store et Messenger Express sont sélectionnés).

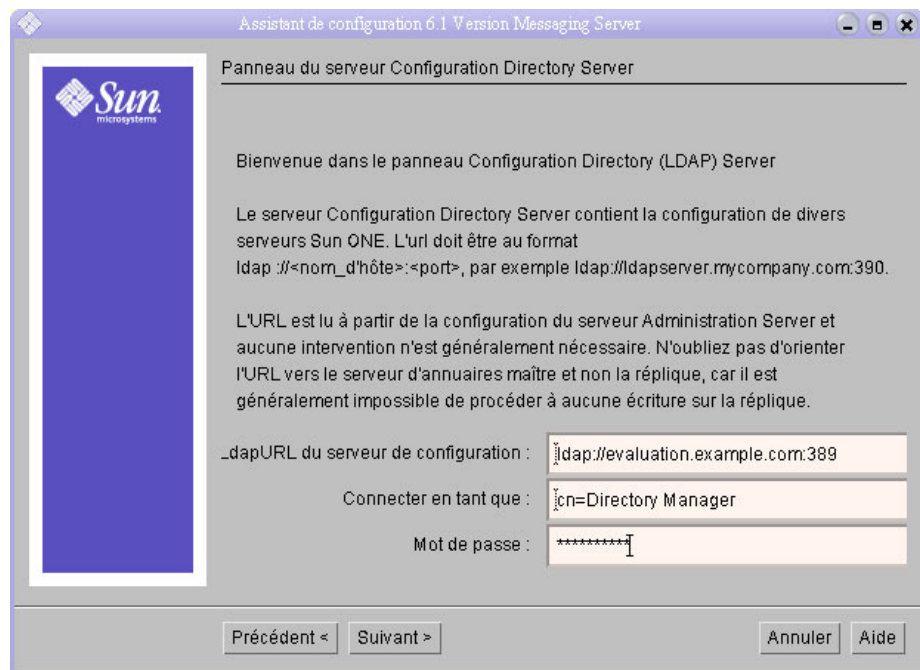
La page Utilisateur et groupe de Messaging Server s'affiche.

7. Procédez comme suit :

- Dans la zone de texte Entrez le nom de l'utilisateur d'Unix, acceptez la valeur par défaut mail.srv.
- Dans la zone de texte Entrez le nom du groupe qui utilise Unix, acceptez la valeur par défaut mail.

Cliquez sur Suivant. Le panneau de configuration de Directory Server s'affiche.

Figure 3-6 Page de configuration de Directory Server



8. Procédez comme suit :

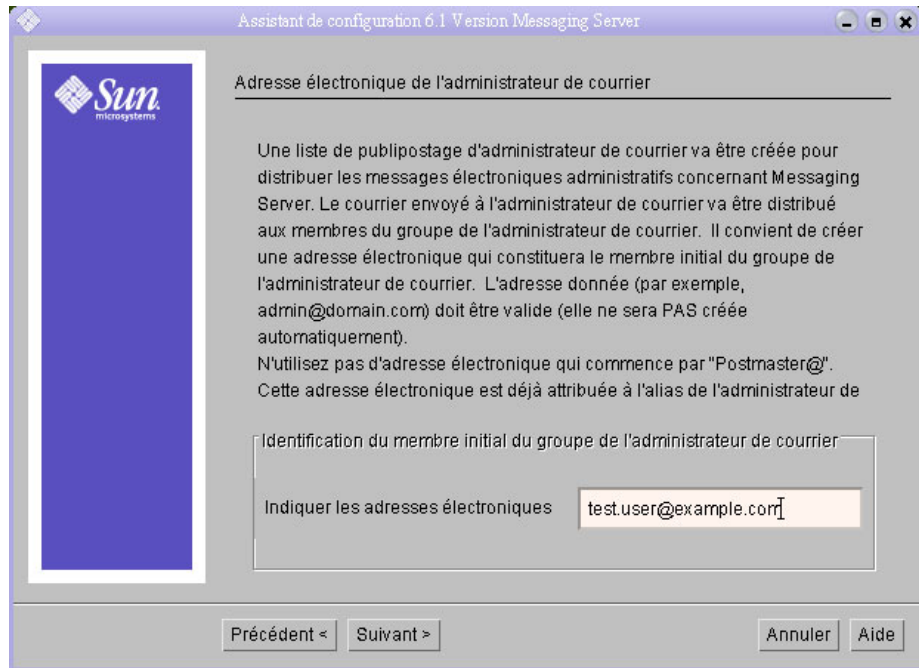
- Dans la zone de texte de l'URL LDAP du serveur de configuration, acceptez la valeur par défaut `ldap://hôte_évaluation:389`.
- Dans la zone de texte Connecter en tant que, acceptez la valeur par défaut `cn=Directory Manager`. Vous devez obligatoirement insérer un espace entre `Directory` et `Manager`.
- Dans la zone de texte Mot de passe, saisissez **password**.

Cliquez sur Suivant. Le panneau des utilisateurs/groupes de Directory Server s'affiche.

9. Confirmez les valeurs par défaut suivantes :

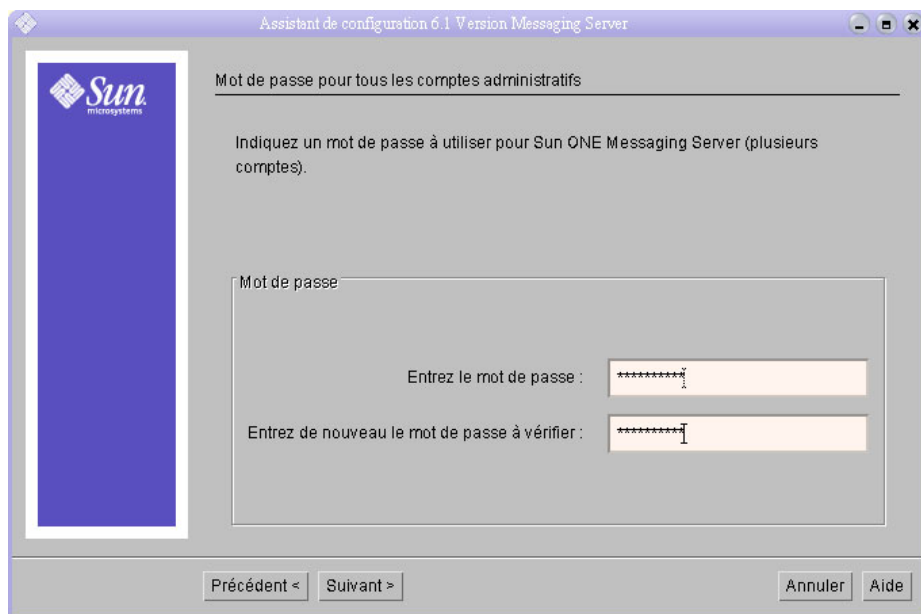
- Dans la zone de texte de l'URL LDAP du serveur d'utilisateurs ou de groupes, acceptez la valeur par défaut `ldap://hôte_évaluation:389`.
- Dans la zone de texte Connecter en tant que, acceptez la valeur par défaut `cn=Directory Manager`. Vous devez obligatoirement insérer un espace entre `Directory` et `Manager`.
- Dans la zone de texte Mot de passe, acceptez la valeur par défaut `password`.

Cliquez sur Suivant. La page de l'adresse e-mail de l'administrateur de courrier s'affiche.

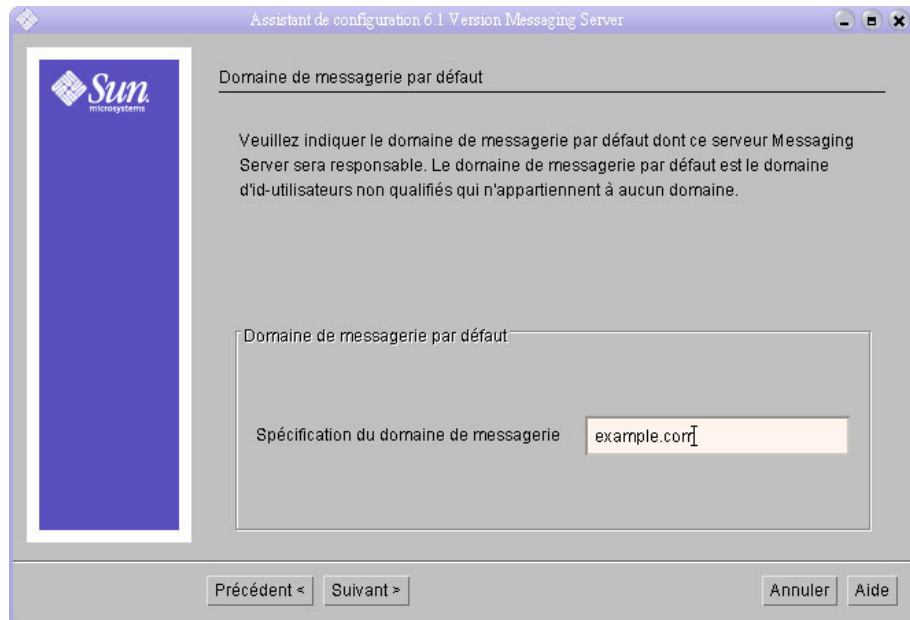
Figure 3-7 Page de l'adresse e-mail de l'administrateur de courrier**10.** Procédez comme suit :

- Dans la zone de texte de saisie de l'adresse e-mail, tapez `test.user@domain_évaluation`.

Cliquez sur Suivant. La page Mot de passe pour tous les comptes administratifs s'affiche.

Figure 3-8 Page Mot de passe pour tous les comptes administratifs

11. Saisissez les valeurs suivantes afin de définir un mot de passe d'administration pour Messaging Server :
 - o Dans la zone de texte Entrez le mot de passe, tapez **password**.
 - o Dans la zone de texte de confirmation du mot de passe, tapez **password**.
- Cliquez sur Suivant. La page Domaine de messagerie par défaut s'affiche.

Figure 3-9 Page Domaine de messagerie par défaut**12.** Procédez comme suit :

- Dans la zone de texte de spécification du domaine de messagerie, acceptez la valeur par défaut *domaine_évaluation*.

Cliquez sur Suivant. La page comportant le DN d'organisation du domaine de messagerie par défaut est affichée.

13. Procédez comme suit :

- Dans la zone de texte de saisie du DN d'organisation, acceptez la valeur par défaut *o=domaine_évaluation,dc=composant1_domaine,dc=composant2_domaine*. Si votre domaine comprend plus de deux composants, vous devez tous les indiquer. Par exemple, si votre nom de domaine est *my.example.com*, saisissez *dc=my,dc=example,dc=com*.

REMARQUE Cet assistant de configuration va créer une nouvelle organisation dans votre arborescence LDAP avec le nom que vous avez précédemment indiqué. Vous devrez ensuite ajouter vos utilisateurs Java ES à la nouvelle organisation LDAP.

Cliquez sur Suivant. La page Prêt pour la configuration s'affiche.

14. Vérifiez les informations. Cliquez sur Configurer maintenant.
15. Une fois la procédure de configuration terminée, la page de résumé de l'installation s'affiche.
16. Vérifiez les informations et cliquez sur Fermer.
17. Placez-vous dans le répertoire de Messaging Server :

```
cd /opt/SUNWmsgsr/sbin
```

18. Exécutez la commande suivante pour définir les ports de communication avec Messaging Server :

```
./configutil -o service.http.port -v 88
```

```
./configutil -o service.http.sslport -v 448
```

19. Exécutez la commande de démarrage de Messaging Server :

```
./start-msg
```

Le processus de démarrage affiche une série de messages de démarrage. Ce processus peut prendre quelques instants. Une fois le démarrage terminé, le message suivant s'affiche :

```
starting job-controller server
```

Vous avez créé et démarré une instance de Messaging Server.

Vérification de l'arborescence de l'annuaire

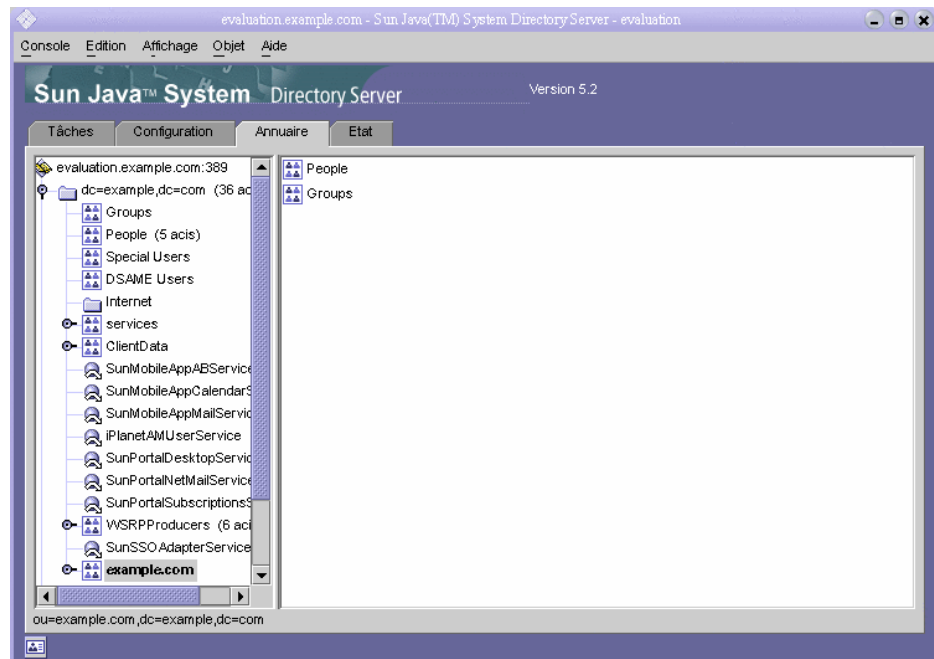
Cette procédure indique les modalités d'utilisation de Sun Java System Server Console afin de vérifier si l'outil de configuration de Messaging Server a correctement effectué la configuration supplémentaire de l'arborescence de l'annuaire.

► **Pour vérifier que la configuration de Messaging Server a été modifiée dans l'arborescence de l'annuaire**

1. Revenez à la fenêtre Directory Server de Sun Java System Server Console.
2. Dans le menu Afficher, sélectionnez Actualiser.

L'affichage de l'arborescence de l'annuaire est actualisé.

Figure 3-10 Modifications apportées à l'arborescence de l'annuaire du schéma 2



3. Vérifiez la nouvelle arborescence de l'annuaire.

Vérifiez qu'un nouveau nœud existe pour l'organisation LDAP. Dans la [Figure 3-5](#), le nœud du domaine LDAP par défaut (dc=example,dc=com) contient un sous-nœud appelé example.com. Le nœud example.com représente l'organisation LDAP créée par l'outil de configuration de Messaging Server. Le nom LDAP complet pour la nouvelle organisation est o=example.com,dc=example,dc=com. Dans votre arborescence d'annuaire, un nœud similaire doit exister pour votre nouvelle organisation.

REMARQUE Cette organisation prend en charge les authentifications de connexion unique et de proxy. Lors de la création d'entrées LDAP pour Java ES, celles-ci sont ajoutées à l'organisation LDAP.

4. Cliquez sur le nœud de votre nouvelle organisation LDAP.
Son contenu est affiché dans le volet de droite.
5. Vérifiez que la classe d'objets est `iplanet-am-managed-people-container`.
 - a. Dans ce même volet, cliquez avec le bouton droit de la souris sur le conteneur de personnes et sélectionnez l'option Modifier avec éditeur générique.
La page de l'éditeur générique s'affiche.

Figure 3-11 Éditeur générique

aci	low(write)(userdn = "ldap://self"); ou=groups,dc=example,dc=com");) ou=groups,dc=example,dc=com");) ou=groups,dc=example,dc=com");) ou=groups,dc=example,dc=com");)
createtimestamp	20050117103603Z
creatorsname	cn=directory manager
entrydn	ou=people,dc=example,dc=com
entryid	4
hassubordinates	TRUE
modifiersname	cn=directory manager
modifytimestamp	20050117103603Z
nsuniqueid	92f1fb35-687311d9-80d5d8c2-f1fe1
numsubordinates	3
Classe d'objet	top organizationalunit
Unité organisationnelle	People
parentid	1
subschemasubentry	cn=schema

dn: ou=People, dc=example, dc=com

Afficher

Afficher les noms des attributs

Afficher la description de l'attribut

Affiche uniquement les attributs avec des valeurs

Afficher DN

Actualiser

Modifier

Ajouter valeur

Supprimer valeur

Ajouter un attribut

Supprimer un attribut

Attributs de nom : ou Modifier...

OK Annuler Aide

- b. Dans l'éditeur générique, vérifiez que la classe d'objets est `iplanet-am-managed-people-container`. Cela signifie que vous avez correctement configuré l'arborescence d'annuaire du schéma 2 pour les services de messagerie de Java Enterprise System.
 - c. Cliquez sur OK pour fermer l'éditeur générique.
6. Quittez la console.

Configuration d'une instance de Calendar Server

Cette section explique les procédures suivantes :

- utilisation de l'assistant de configuration de Calendar Server pour créer une instance de Calendar Server ;
- démarrage et arrêt de l'instance de Calendar Server.

► Pour créer et configurer une instance de Calendar Server

1. Placez-vous dans le répertoire de Calendar Server :

```
cd /opt/SUNWics5/cal/sbin
```

2. Exécutez la commande suivante pour démarrer l'assistant de configuration :

```
./csconfigurator.sh
```

La page d'accueil de l'assistant de configuration s'affiche.

3. Cliquez sur Suivant pour continuer.

La page Administration, préférences utilisateur et authentification s'affiche.

Figure 3-12 Page Administration, préférences utilisateur et authentification

Assistant de configuration Sun Java System Calendar Server Version 6 2004Q2

Administration, préférences utilisateur et authentification

Répertoire des préférences utilisateur

Nom d'hôte du serveur LDAP :

Port du serveur LDAP :

Directory Manager DN:

Mot de passe du gestionnaire d'annuaires :

DN de base :

Administrateur de Calendar Server

ID d'utilisateur de l'administrateur :

Mot de passe de l'administrateur :

« Précédent Suivant » Annuler Aide

4. Procédez comme suit :

- Dans la zone de texte du nom d'hôte de serveur LDAP, acceptez la valeur par défaut *domaine_évaluation*.
- Dans la zone de texte du port de serveur LDAP, acceptez la valeur par défaut 389.
- Dans la zone de texte DN du gestionnaire d'annuaires, tapez **cn=Directory Manager**. Vous devez obligatoirement insérer un espace entre *Directory* et *Manager*.
- Dans la zone de texte Mot de passe du gestionnaire d'annuaires, tapez **password**.
- Dans la zone de texte DN de base, entrez le DN de votre organisation LDAP. Par exemple, si votre organisation LDAP est *exemple.com*, saisissez `o=exemple.com,dc=exemple,dc=com`.

REMARQUE Le nom de votre organisation LDAP par défaut est défini en fonction du *domaine d'évaluation*. Sa syntaxe est la suivante :

`o=domaine_évaluation,dc=composant1_domaine,dc=composant2_domaine`.

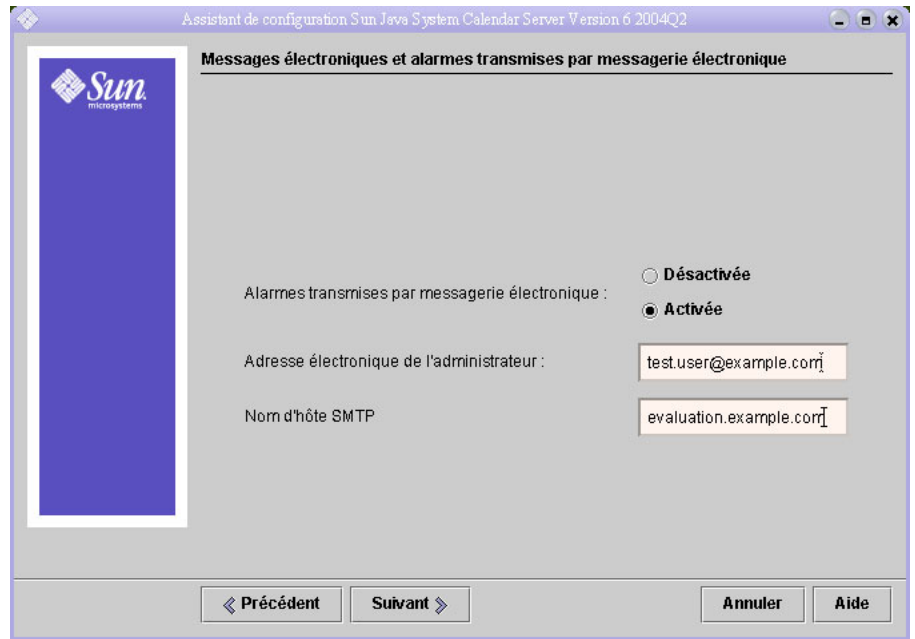
Si votre *domaine d'évaluation* comprend un sous-domaine, vous devez définir chaque élément du nom séparément. Par exemple, si la variable *domaine_évaluation* est *my.example.com*, saisissez `o=my.example.com, dc=my, dc=exemple, dc=com`.

- Dans la zone de texte de l'ID administrateur, acceptez la valeur par défaut *calmaster*.
- Dans la zone de texte Mot de passe de l'administrateur, tapez **password**.

Cliquez sur **Suivant**. L'assistant vérifie la connexion à l'instance par défaut de Directory Server. Une boîte de dialogue **Question** s'affiche.

5. Cliquez sur **Le créer** afin de créer l'utilisateur *calmaster*.

La page relative aux e-mails et aux alarmes par e-mail s'affiche.

Figure 3-13 Page relative aux e-mails et aux alarmes par e-mail

6. Procédez comme suit :

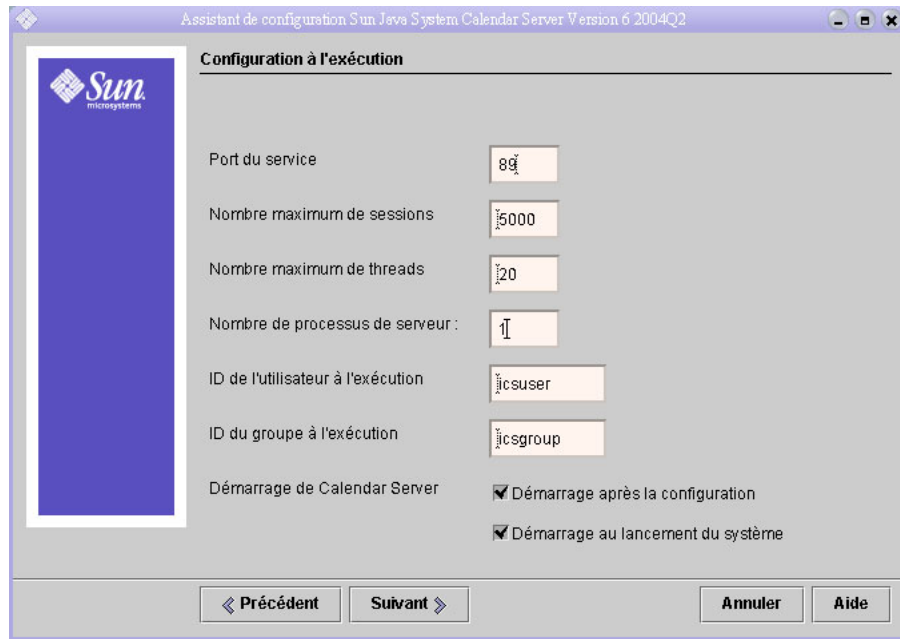
- Dans la zone des alarmes par e-mail, acceptez la valeur par défaut *Activée*.
- Dans la zone de texte de l'e-mail de l'administrateur, saisissez *test.user@domaine_évaluation*.
- Dans la zone de texte Nom d'hôte SMTP, acceptez la valeur par défaut *hôte_évaluation*.

Cliquez sur *Suivant*. La boîte de dialogue *Problème de connexion à l'hôte SMTP* est susceptible de s'afficher.

7. Dans cette boîte de dialogue, cliquez sur *Accepter*, puis sur *Suivant* pour continuer.

La page *Configuration à l'exécution* s'affiche.

Figure 3-14 Page Configuration à l'exécution



8. Procédez comme suit :

- Dans la zone de texte Port du service, saisissez **89**.
- Dans la zone de texte Nombre maximum de sessions, acceptez la valeur par défaut 5000.
- Dans la zone de texte Nombre maximum de threads, acceptez la valeur par défaut 20.
- Dans la zone de texte Nombre de processus de serveur, acceptez la valeur par défaut 1.
- Dans la zone de texte de l'ID d'utilisateur à l'exécution, acceptez la valeur par défaut icsuser.
- Dans la zone de texte de l'ID du groupe à l'exécution, acceptez la valeur par défaut icsgroup.

- Vérifiez que la case à cocher Démarrage après la configuration est sélectionnée.
- Vérifiez que la case à cocher Démarrage au lancement du système est sélectionnée.

Cliquez sur Suivant. La boîte de dialogue de création d'un ID utilisateur s'affiche.

9. Cliquez sur Créer ID utilisateur.

La page Répertoire de stockage des fichiers de données et de configuration s'affiche.

10. Dans cette page, cliquez sur Suivant pour accepter les valeurs par défaut.

La boîte de dialogue de création d'un répertoire s'affiche.

REMARQUE Si vous avez déjà procédé à l'installation et à la désinstallation de Java Enterprise System, un message différent apparaît, indiquant que le répertoire `/var/opt/SUNWmsgsr` n'est pas vide. Choisissez de remplacer le répertoire existant. Répétez l'opération pour chaque répertoire.

11. Dans la boîte de dialogue de création d'un répertoire, cliquez sur Créer un répertoire. Répétez l'opération pour chaque répertoire créé.

La page Prêt pour la configuration s'affiche.

12. Cliquez sur Configurer maintenant.

Une fois la configuration terminée, la page de résumé de la configuration apparaît.

13. Vérifiez les détails de la configuration et cliquez sur Fermer.

REMARQUE La case à cocher Démarrage après la configuration étant sélectionnée dans la page Configuration à l'exécution, Calendar Server démarre automatiquement.

Vous avez procédé à la vérification, à la configuration et au démarrage de tous les serveurs du déploiement d'évaluation.

Gestion des utilisateurs pour le déploiement d'évaluation

Ce chapitre décrit la procédure de configuration de votre organisation LDAP et des comptes utilisateur permettant d'accéder à Messaging Server, Calender Server et Portal Server. Il se compose des sections suivantes :

- « À propos de la gestion des utilisateurs de Java Enterprise System »
- « Configuration de l'utilitaire User Management Utility », page 74
- « Configuration de votre organisation LDAP pour les services de messagerie, de calendrier et de portail », page 77
- « Configuration d'un compte d'utilisateur final », page 82

À propos de la gestion des utilisateurs de Java Enterprise System

Ce chapitre décrit trois aspects de la gestion des utilisateurs :

- Configuration de l'utilitaire User Management Utility. Vous devez configurer cet utilitaire pour pouvoir l'exécuter sur votre instance de Directory Server par défaut.
- Gestion de votre organisation LDAP. Vous devez ajouter les attributs et les classes d'objets LDAP nécessaires à l'authentification pour les services de messagerie, de calendrier et de portail.

- Configuration des comptes utilisateur. Dans votre organisation LDAP, vous devez créer des entrées LDAP qui représentent les comptes d'utilisateurs finals. Votre organisation utilisant le Schéma 2, une entrée utilisateur unique compte tous les attributs et toutes les classes d'objets LDAP requis pour permettre la connexion aux services de messagerie, de calendrier et de portail que vous avez établis.

Configuration de l'utilitaire User Management Utility

Cette section décrit la configuration de l'utilitaire User Management Utility. La configuration de l'utilitaire User Management Utility permet de :

- spécifier l'instance de Directory Server sur laquelle doit s'exécuter l'utilitaire (dans ce cas, il s'agit de votre instance de Directory Server par défaut) ;
- fournir l'ID administrateur et le mot de passe dont l'utilitaire User Management Utility a besoin pour se connecter à votre instance de Directory Server par défaut.

► Pour configurer l'utilitaire User Management Utility d'Identity Server

1. Placez-vous dans le répertoire de l'utilitaire User Management Utility :

```
cd /opt/SUNWcomm/sbin
```

2. Exécutez la commande permettant de démarrer l'assistant de configuration :

```
./config-iscli
```

La page d'accueil de l'assistant de configuration s'affiche.

3. Cliquez sur Suivant.

La page Sélection du répertoire de stockage des fichiers de données et de configuration s'affiche.

4. Cliquez sur Suivant pour accepter le répertoire des données de configuration par défaut.

La boîte de dialogue de création d'un répertoire s'affiche.

5. Cliquez sur Créer un répertoire.

La page Sélection des composants à configurer s'affiche.

6. Vérifiez que les deux composants, Commcli Client et Commcli Server, sont sélectionnés. Cliquez sur Suivant.

La page ISHostPort s'affiche.

7. Vérifiez que les valeurs par défaut pour Nom d'hôte et Port spécifient votre instance d'Identity Server s'exécutant sur votre *hôte_évaluation*.
 - o La zone de texte Nom d'hôte doit afficher votre *hôte d'évaluation*.
 - o La zone de texte Port doit afficher 80.

Cliquez sur Suivant. La page Domaine par défaut s'affiche.

8. Cliquez sur Suivant pour accepter ces valeurs par défaut.

La page Port SSL par défaut pour le client Commcli s'affiche.

9. Cliquez sur Suivant pour accepter la valeur par défaut.

La page du répertoire de base d'Identity Server s'affiche.

10. Cliquez sur Suivant pour accepter la valeur par défaut.

La page du serveur d'annuaire (LDAP) s'affiche.

11. Procédez comme suit pour identifier votre instance de Directory Server par défaut :

- o Dans la zone de texte URL LDAP, validez la valeur par défaut `ldap://hôte_évaluation:389`.
- o Dans la zone de texte Connecter en tant que, validez la valeur par défaut `cn=Directory Manager`. Vous devez obligatoirement insérer un espace entre Directory et Manager.
- o Dans la zone de texte Mot de passe, saisissez **password**.

Cliquez sur Suivant. La page des informations sur l'administrateur de niveau supérieur d'Identity Server s'affiche.

12. Procédez comme suit :

- o Dans la zone de texte Nom d'utilisateur, validez la valeur par défaut `admin`.
- o Dans la zone de texte Mot de passe, saisissez **password**.

Cliquez sur Suivant. La page du mot de passe de l'authentification LDAP interne d'Identity Server s'affiche.

13. Procédez comme suit :

- Dans la zone de texte Nom d'utilisateur, validez la valeur par défaut `amldapuser`.
- Dans la zone de texte Mot de passe, tapez **ldappassword**.

Cliquez sur Suivant. La page Répertoire d'instance de Web Server s'affiche.

14. Vérifiez que la valeur par défaut identifie l'instance de Web Server qui s'exécute sur votre *hôte d'évaluation*. La valeur affichée est similaire à la valeur suivante :

```
/opt/SUNWwbsvr/hôte_évaluation
```

Cliquez sur Suivant. DN d'organisation du domaine par défaut.

15. Vérifiez que le DN d'organisation par défaut indique l'organisation LDAP créée par l'assistant de configuration de Messaging Server.

La valeur affichée est similaire à la valeur suivante :

```
o=example.com,dc=example,dc=com.
```

Cliquez sur Suivant. La page Administrateur de niveau supérieur de l'organisation par défaut s'affiche.

16. Procédez comme suit :

- Conservez l'ID administrateur par défaut.
- Entrez **password** dans la zone réservée au mot de passe de l'administrateur.

Cliquez sur Suivant. La page Prêt pour la configuration s'affiche.

17. Vérifiez le résumé de la configuration.

Cliquez sur Configurer maintenant. La page Démarrage de la séquence de tâches s'affiche. Une fois la configuration terminée, la page Séquence terminée s'affiche.

18. Consultez les messages et confirmez que l'utilitaire User Management Utility est correctement configuré. Le message suivant s'affiche :

```
Tâches terminées
```

Cliquez sur Suivant. Une boîte de dialogue de redémarrage du serveur Web s'affiche.

19. Cliquez sur OK.

La page de résumé de l'installation s'affiche.

20. Dans cette page, vérifiez les détails de la configuration.

Cliquez sur Fermer. L'assistant de configuration se ferme.

21. Placez-vous dans le répertoire par défaut de l'instance de Web Server. Le nom du répertoire comprend le nom complet du système sur lequel vous avez installé Web Server.

```
cd /opt/SUNWwbsvr/https-hôte_évaluation
```

22. Exécutez la commande suivante pour arrêter Web Server :

```
./stop
```

23. Pour démarrer Web Server, exécutez la commande :

```
./start
```

Web Server affiche une série de messages de démarrage. Le processus de démarrage peut prendre quelques instants. Lorsque ce processus est terminé, le message suivant s'affiche :

```
startup: server started successfully
```

L'utilitaire User Management Utility est maintenant configuré pour s'exécuter sur votre instance de Directory Proxy Server par défaut.

Configuration de votre organisation LDAP pour les services de messagerie, de calendrier et de portail

Lorsqu'un utilisateur tente de se connecter à un service Java ES, ce service effectue une authentification LDAP pour déterminer si l'utilisateur est autorisé à utiliser ce service. L'authentification LDAP examine les données LDAP de l'utilisateur pour les attributs et classes d'objets spécifiques qui indiquent si l'utilisateur est autorisé à accéder à ce service.

- Si les données LDAP de l'utilisateur contiennent ces attributs et classes d'objets spécifiques, l'utilisateur est connecté.
- Si les données LDAP de l'utilisateur ne contiennent pas ces attributs et classes d'objets spécifiques, la demande de connexion de l'utilisateur est rejetée.

Chaque service Java ES possède son propre ensemble d'attributs et de classes d'objets pour l'authentification.

Les attributs et classes d'objets LDAP utilisés pour l'authentification doivent être ajoutés à l'organisation LDAP avant la création des comptes utilisateur dans l'organisation. L'ajout d'attributs et de classes d'objets est appelé « extension du schéma ».

Cette section décrit la procédure à suivre pour étendre le schéma de votre organisation LDAP avec les attributs et classes d'objets utilisés pour authentifier les services de messagerie, de calendrier et de portail.

► **Pour étendre le schéma de votre organisation LDAP pour les services de messagerie et de calendrier**

1. Placez-vous dans le répertoire de l'utilitaire User Management Utility :

```
cd /opt/SUNWcomm/bin
```

2. Utilisez la commande `commadmin domain modify` pour étendre votre organisation LDAP :

```
./commadmin domain modify -D admin -w password -S mail -H hôte_évaluation  
-S cal -B hôte_évaluation -P allowProxyLogin:yes -T America/Los_Angeles
```

3. Vous serez peut-être invité à indiquer un nom de domaine DNS. Dans ce cas, saisissez votre *domaine d'évaluation*, puis appuyez sur Entrée.

Cette commande ajoute à votre organisation LDAP les attributs et les classes d'objets LDAP nécessaires à l'authentification des services de messagerie et de calendrier.

► **Pour étendre le schéma de votre organisation LDAP pour les services de portail**

Dans cette section, vous devez utiliser la console Identity Server pour enregistrer les services de portail auprès de votre organisation LDAP.

1. Entrez l'URL suivant dans un navigateur Web :

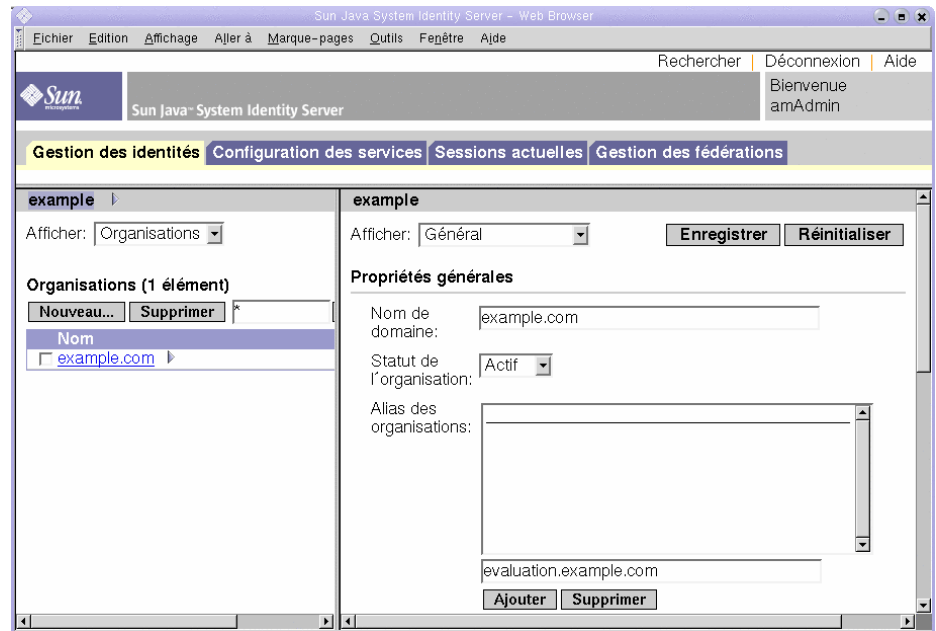
```
http://hôte_évaluation/amconsole
```

La page de connexion de la console d'Identity Server s'affiche.

2. Saisissez votre ID administrateur (**amadmin**) et votre mot de passe (**password**). Cliquez sur OK.

La console d'administration d'Identity Server s'affiche dans le navigateur. Par défaut, l'onglet Gestion des identités est sélectionné et la console affiche des informations sur votre domaine LDAP.

Figure 4-1 Console Sun Java System Identity Server



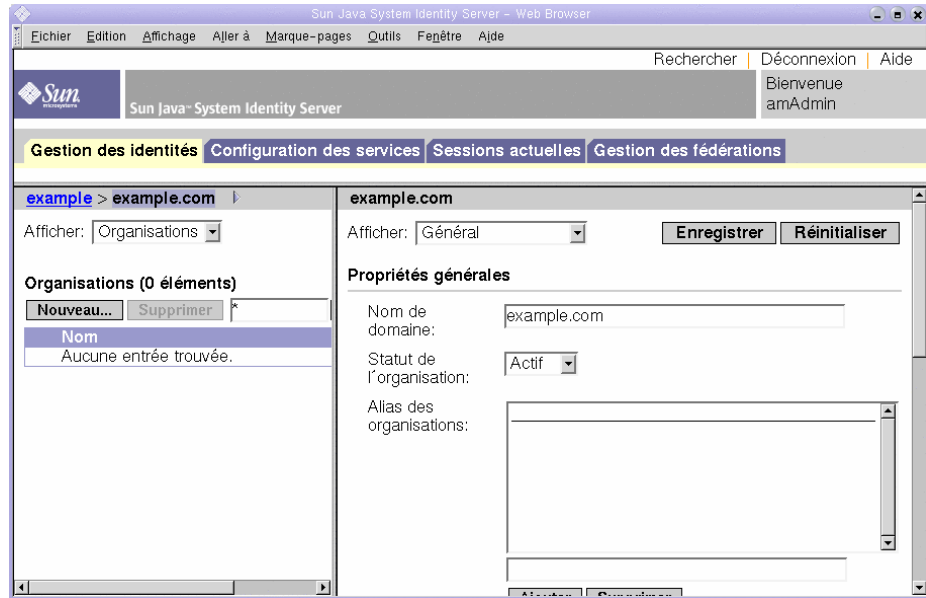
La [Figure 4-1](#) représente la console d'administration affichant des informations sur l'exemple de domaine.

- Dans le volet de gauche, juste en dessous de l'onglet Gestion des identités, le nom de domaine est affiché en surbrillance.
- Le volet de gauche affiche également la liste des organisations LDAP dans le domaine. L'organisation example.com apparaît dans la [Figure 4-1](#).

3. Cliquez sur le nom de votre organisation LDAP.

Un écran similaire à celui représenté dans la [Figure 4-2](#) s'affiche. La barre de titre du volet de gauche indique maintenant votre domaine et votre organisation LDAP.

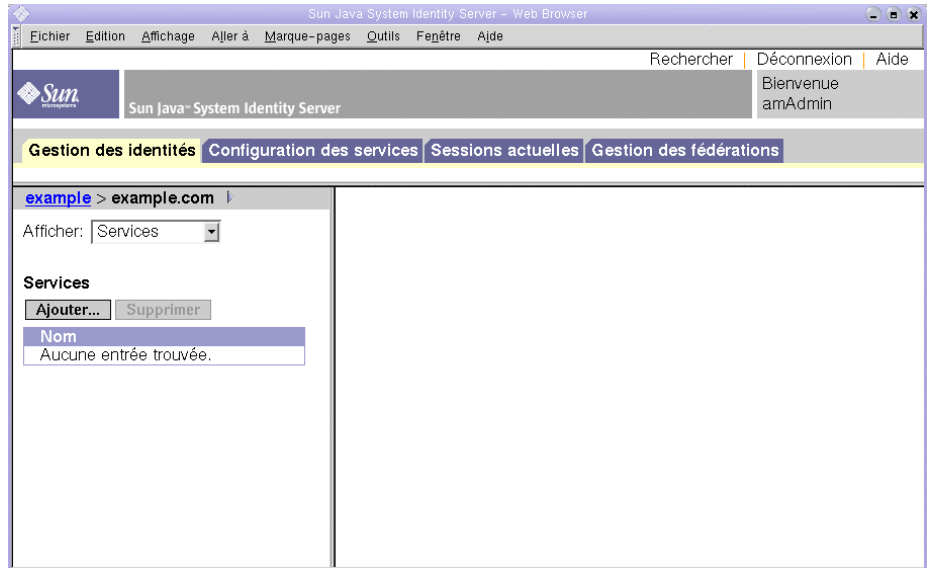
Figure 4-2 Sélection d'une organisation



4. Dans le volet de gauche, ouvrez le menu déroulant Afficher et choisissez Services.

La liste des services enregistrés pour votre organisation LDAP figure dans le volet de gauche. Un écran similaire à celui représenté dans la [Figure 4-3](#) s'affiche. Initialement, aucun service n'est enregistré pour votre organisation LDAP.

Figure 4-3 Affichage des services pour l'organisation LDAP



5. Cliquez sur Ajouter.

La liste des services pouvant être enregistrés est affichée dans le volet de droite.

6. Enregistrez les services de configuration de Portal Server. Vous pouvez sélectionner les services suivants :

- o NetMail
- o Portal Desktop
- o Adaptateur SSO
- o Abonnements

Cliquez sur le bouton OK situé à la fin de la liste. Les services que vous avez sélectionnés sont affichés dans le volet de gauche dans la liste des services enregistrés.

7. Laissez la fenêtre de la console ouverte.

Vous avez ajouté à l'arborescence de l'annuaire les attributs et les classes d'objets LDAP permettant l'utilisation des services de messagerie, de calendrier et de portail.

Configuration d'un compte d'utilisateur final

Cette section décrit la procédure à suivre pour configurer un compte utilisateur à l'aide de l'utilitaire User Management Utility et de la console d'Identity Server. Vous devez créer une entrée utilisateur LDAP avec un ID utilisateur et un mot de passe, puis donner à cet utilisateur l'accès aux services de portail, de messagerie et de calendrier.

Dans un système de production, les administrateurs de Java ES gèrent les utilisateurs. Les tâches de gestion d'utilisateurs non traitées dans ce chapitre comprennent la planification de l'organisation LDAP, la gestion de bases de données LDAP et l'administration déléguée.

► Pour créer un compte d'utilisateur final

1. Placez-vous dans le répertoire de l'utilitaire User Management Utility :

```
cd /opt/SUNWcomm/bin
```

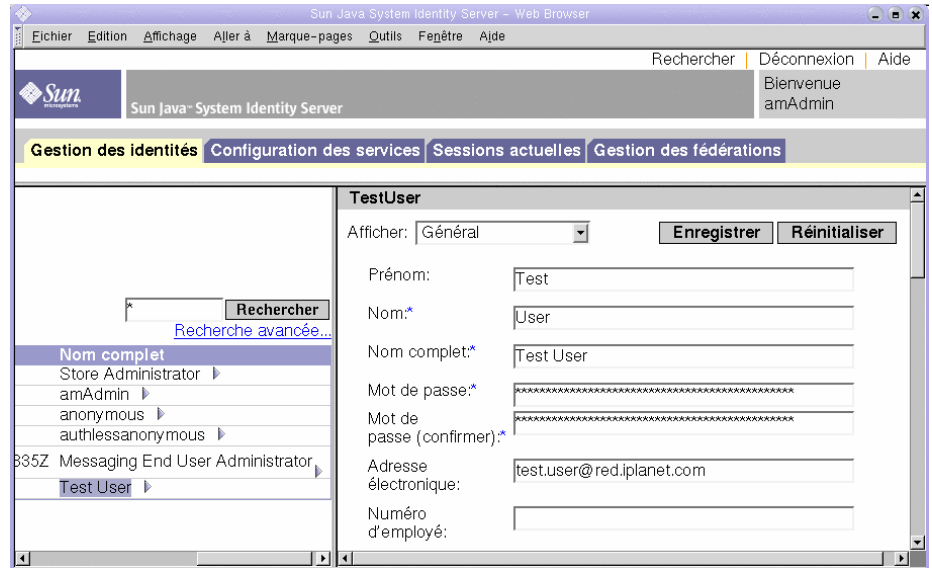
2. Exécutez la commande qui crée un compte utilisateur et le configure pour l'accès aux services de messagerie et de calendrier :

```
./commadmin user create -D admin -w password -l TestUser -F Test -L User  
-W password -S mail -H hôte_évaluation -E test.user@domaine_évaluation -S cal -B  
hôte_évaluation -J 0 -T America/Los_Angeles
```

► Pour configurer le compte d'utilisateur final pour l'accès aux services de portail

1. Accédez de nouveau à la console d'Identity Server.
2. Dans le volet de gauche, ouvrez le menu déroulant Afficher et choisissez Utilisateurs.

La liste des utilisateurs de votre organisation LDAP est affichée dans le volet de gauche. Un écran similaire à celui représenté dans la [Figure 4-4](#) s'affiche. Cette liste inclut normalement l'utilisateur que vous avez créé à l'étape précédente.

Figure 4-4 Sélection d'un utilisateur test

3. Sélectionnez le nouvel utilisateur.

Par défaut, Store Administrator (administrateur de mémoire) est sélectionné. Localisez l'utilisateur test dans la liste des utilisateurs. Cliquez sur la flèche (>) figurant après le nom de l'utilisateur. Si nécessaire, faites défiler le volet de gauche vers la droite.

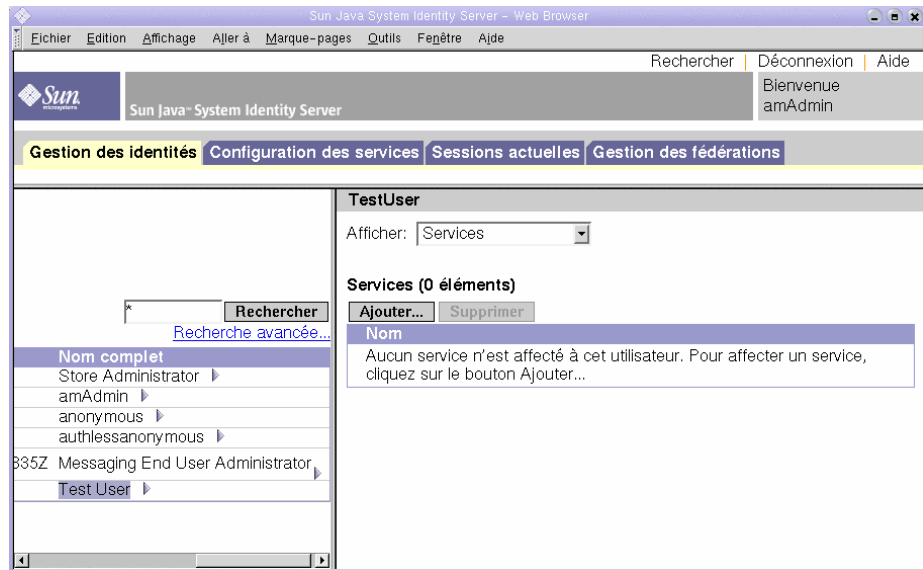
La page de droite affiche les propriétés de l'utilisateur test.

4. Affichez les services enregistrés pour le nouvel utilisateur.

Dans le volet de droite, ouvrez le menu déroulant Afficher et choisissez Services.

La liste des services enregistrés pour cet utilisateur est affichée dans le volet de droite. Un écran similaire à celui représenté dans la [Figure 4-5](#) s'affiche. Initialement, aucun service n'est enregistré pour l'utilisateur test.

Figure 4-5 Affichage des services affectés à l'utilisateur test



5. Affichez la liste des services que vous pouvez ajouter.

Dans le volet de droite, cliquez sur Ajouter. Ce volet affiche la liste des services disponibles dans l'organisation LDAP mais non encore enregistrés pour l'utilisateur test.

6. Affectez les services de portail au nouvel utilisateur. Vous pouvez sélectionner les services suivants :
 - o NetMail
 - o Portal Desktop
 - o Adaptateur SSO
 - o Abonnements

Cliquez sur le bouton OK. La liste des services mise à jour pour cet utilisateur est affichée dans le volet de droite.

7. Déconnectez-vous de la console.

Vous avez créé un compte utilisateur et vous l'avez configuré pour l'accès aux services de messagerie, de calendrier et de portail.

Utilisation des services de portail, de messagerie et de calendrier

Ce chapitre décrit la procédure à suivre pour vérifier que votre nouveau compte utilisateur peut accéder aux services Java ES qui s'exécutent sur votre *hôte d'évaluation*.

Il se compose des sections suivantes :

- « Utilisation du service de portail », page 86
- « Utilisation du service de messagerie », page 86
- « Utilisation du service de calendrier », page 88

Utilisation du service de portail

Cette section explique la procédure de connexion au bureau Portal.

► Pour utiliser votre service de portail

1. Entrez l'URL suivant dans votre navigateur Web :

`http://hôte_évaluation/portal/dt`

L'exemple de bureau Portal Server s'affiche.

2. Dans la section Connexion du bureau, saisissez l'ID utilisateur et le mot de passe que vous avez établis lors de la création du compte utilisateur :
 - ID utilisateur : **TestUser**
 - Mot de passe : **password**

Cliquez sur Connexion. Le nom et le prénom de l'utilisateur s'affichent dans la section du bureau relative aux informations sur l'utilisateur.

Cela signifie que vous avez correctement configuré les services de portail de l'utilisateur.

Utilisation du service de messagerie

Cette section décrit la procédure à suivre pour vous connecter à Messenger Express et vous envoyer un e-mail. Messenger Express est une interface Web qui permet d'accéder aux services de messagerie Java ES.

► Pour utiliser votre service de messagerie

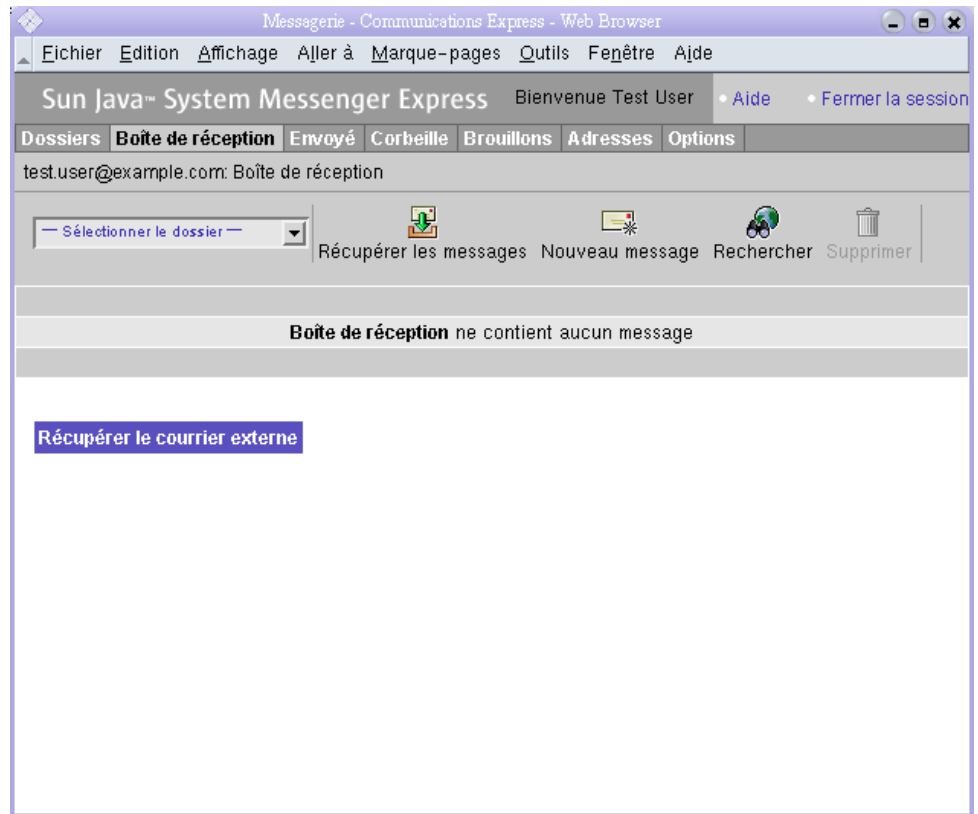
1. Entrez l'URL suivant dans votre navigateur Web :

`http://hôte_évaluation:88`

La page de connexion de Messenger Express s'affiche.

2. Saisissez les valeurs suivantes :
 - ID utilisateur : **TestUser**
 - Mot de passe : **password**

Cliquez sur Connexion. La fenêtre principale de Messenger Express est affichée. Un écran similaire à celui représenté dans la [Figure 5-1](#) s'affiche.

Figure 5-1 Fenêtre principale de Messenger Express

3. Cliquez sur le bouton Nouveau message.
La fenêtre Nouveau message s'affiche.
4. Rédigez un message test.
 - a. Dans la zone À, tapez `test.user@domaine_évaluation`.
 - b. Dans la zone Titre, tapez **Mon premier message**.
 - c. Cliquez sur Envoyer. La fenêtre de rédaction d'un e-mail est alors fermée.
5. Dans la fenêtre principale, cliquez sur l'icône Récupérer les messages.
L'e-mail envoyé doit être affiché dans la fenêtre.

6. Lisez le message test. Procédez comme suit :
 - a. Cliquez sur la ligne Objet pour ouvrir le message test dans la fenêtre de message.
 - b. Cliquez sur Fermer pour fermer la fenêtre de message.
7. Cliquez sur Déconnexion, dans l'angle supérieur droit de la fenêtre principale de Messenger Express.

Cela signifie que vous avez correctement configuré les services de messagerie de l'utilisateur.

Utilisation du service de calendrier

Cette section décrit la procédure à suivre pour se connecter à Calendar Express et créer un événement. Calendar Express est une interface Web qui permet d'accéder aux services de calendrier Java ES.

► Pour utiliser votre service de calendrier

1. Entrez l'URL suivant dans votre navigateur Web :

`http://hôte_évaluation:89`

La page de connexion à Calendar Express s'affiche.

2. Saisissez les valeurs suivantes :

- ID utilisateur : **TestUser**
- Mot de passe : **password**

Cliquez sur Connexion. La fenêtre principale de Calendar Express est affichée. Un écran similaire à celui représenté dans la [Figure 5-2](#) s'affiche.

Figure 5-2 Fenêtre principale de Calendar Express

Sun Java™ System Calendar Express - Web Browser

Fichier Edition Affichage Aller à Marque-pages Outils Fenêtre Aide

Sun Java™ System Calendar Express Bienvenue Test User

• Accueil • Déconnexion
• Aide

Afficher Agendas Groupes Options

Nouvel événement Nouvelle tâche Passer à Imprimable Rechercher

Agenda en cours :
TestUser@example.com (Test User)

◀ Mercredi
▶ Septembre 22, 2004

Vue : **aperçu** | jour | semaine | mois
année | comparaison

Aucun événement ou tâche

La semaine à venir

Jeudi 23	Vendredi 24	Samedi 25	Dimanche 26	Lundi 27	Mardi 28

Europe/Paris

Sep

D	L	M	M	J	V	S
29	30	31	01	02	03	04
05	06	07	08	09	10	11
12	13	14	15	16	17	18
19	20	21	22	23	24	25
26	27	28	29	30	01	02

Nous sommes le : 19/01/2005

À faire

- Aucune invitation
- Aucune tâche
- Aucune erreur

3. Cliquez sur Nouvel événement. La fenêtre Modifier un événement s'affiche.

4. Dans la fenêtre Modifier un événement, entrez les valeurs suivantes pour définir un événement du calendrier :

- Dans la zone Titre de l'événement, tapez **Evénement test**.
- Dans la zone Date, conservez la valeur par défaut.
- Dans la zone Heure, entrez **12:00** pour 1:00 heure.
- Dans la zone Confidentialité, conservez la valeur par défaut (Public Event).
- Dans la zone Lieu, indiquez **Mon bureau**.
- Dans la zone Description, tapez **Mon premier événement**.

Cliquez sur OK. La fenêtre Modifier un événement est fermée et vous revenez à la fenêtre principale de Calendar Express.

5. Vérifiez que l'événement créé apparaît bien dans la fenêtre.

6. Cliquez sur Déconnexion, dans l'angle supérieur droit.

Cela signifie que vous avez correctement configuré les services de calendrier de l'utilisateur.

Configuration et utilisation de la connexion unique

Ce chapitre décrit la procédure à suivre pour configurer la connexion unique (SSO) à Identity Server pour les services de portail, de messagerie et de calendrier sur votre *hôte d'évaluation*.

Ce chapitre se compose des sections suivantes :

- [« À propos de la connexion unique », page 92](#)
- [« Configuration de Messaging Server pour la connexion unique », page 92](#)
- [« Configuration de Calendar Server pour la connexion unique », page 93](#)
- [« Utilisation de la connexion unique », page 94](#)

À propos de la connexion unique

Lorsque la connexion unique est activée, les utilisateurs de Java ES se connectent au premier service auquel ils accèdent. Ils peuvent ensuite utiliser tous les autres services configurés pour la connexion unique sans avoir à se reconnecter. Dans le scénario d'évaluation, la connexion unique est activée pour les services de portail, de messagerie et de calendrier Java ES. Dans un environnement de production, Identity Server prend également en charge la connexion unique pour d'autres types de service, notamment vos applications personnalisées.

La passerelle pour la connexion unique est Identity Server. La première fois qu'un utilisateur accède à un service à connexion unique, il est authentifié par Identity Server. Lorsqu'il accède ensuite à un autre service à connexion unique, Identity Server confirme que cet utilisateur a été authentifié. L'utilisateur peut donc accéder à un autre service sans devoir s'identifier à nouveau.

Configuration de Messaging Server pour la connexion unique

Cette section décrit la configuration de Messaging Server pour la connexion unique (SSO).

► Pour configurer Messaging Server pour la connexion unique (SSO)

1. Placez-vous dans le répertoire de Messaging Server :

```
cd /opt/SUNWmsgsr/sbin
```

2. Exécutez la commande de configuration de Messaging Server avec les options suivantes :

- a. `./configutil -o local.webmail.sso.amnamingurl -v http://hôte_évaluation/amserver/namingservice`
- b. `./configutil -o local.webmail.sso.amcookie -v iPlanetDirectoryPro`
- c. `./configutil -o local.webmail.sso.singlesignoff -v 1`
- d. `./configutil -o service.http.ipsecurity -v no`

3. Exécutez la commande suivante pour arrêter Messaging Server :

```
./stop-msg
```

4. Pour redémarrer Messaging Server, exécutez la commande :

```
./start-msg
```

Le processus de démarrage affiche une série de messages de démarrage. Ce processus peut prendre quelques instants. Une fois le démarrage terminé, le message suivant s'affiche :

```
starting job-controller server
```

Vous avez configuré Messaging Server pour la connexion unique (SSO).

Configuration de Calendar Server pour la connexion unique

Cette section décrit la configuration de Calendar Server pour la connexion unique (SSO).

► Pour configurer Calendar Server pour la connexion unique (SSO)

1. Placez-vous dans le répertoire de configuration de Calendar Server :

```
cd /etc/opt/SUNWics5/config
```

2. Modifiez le fichier `ics.conf`.

Recherchez chacun des paramètres suivants et effectuez les modifications indiquées. Dans certains cas, il s'agit en fait de modifier la valeur et d'annuler le commentaire de la ligne. Dans d'autres cas, il suffit d'annuler le commentaire de la ligne.

- a. Recherchez `local.calendar.sso.amcookiename`. Annulez le commentaire correspondant à cet élément. Conservez sa valeur, à savoir `iPlanetDirectoryPro`.
- b. Recherchez `local.calendar.sso.amnamingurl`. Annulez le commentaire correspondant à cet élément et attribuez à ce dernier la valeur `http://hôte_évaluation:80/amserver/namingservice`.
- c. Recherchez `local.calendar.sso.singlesignoff`. Annulez le commentaire correspondant à cet élément. Conservez sa valeur, à savoir `yes`.
- d. Recherchez `local.calendar.sso.logname`. Annulez le commentaire correspondant à cet élément. Conservez sa valeur, à savoir `am_sso.log`.

- e. Recherchez `service.http.ipsecurity`. Annulez le commentaire correspondant à cet élément. Remplacez la valeur existante par `no`.
- f. Recherchez `render.xslonclient.enable`. Remplacez la valeur existante par `no`.
3. Enregistrez le fichier `ics.conf` et fermez-le.
4. Placez-vous dans le répertoire de Calendar Server :

```
cd /opt/SUNWics5/cal/sbin
```
5. Exécutez la commande suivante pour arrêter Calendar Server :

```
./stop-cal
```
6. Pour redémarrer Calendar Server, exécutez la commande :

```
./start-cal
```

Le processus de démarrage affiche une série de messages de démarrage. Ce processus peut prendre quelques instants. Une fois le démarrage terminé, le message suivant s'affiche :

```
Calendar services were started.
```

Vous avez configuré Calendar Server pour la connexion unique (SSO).

Utilisation de la connexion unique

Cette section décrit la procédure à suivre pour se connecter et utiliser l'authentification de connexion unique.

- **Pour vous connecter à des services de portail, de messagerie et de calendrier configurés pour la connexion unique (SSO)**
 1. À partir de votre navigateur Web, connectez-vous à des services de portail. Ouvrez l'URL suivant :

```
http://hôte_évaluation/portail/dt
```

L'exemple de bureau Portal Server s'affiche.

2. Dans les zones de texte Ouverture de session membre, connectez-vous en tant qu'utilisateur test. Saisissez les valeurs suivantes :
 - ID utilisateur : **TestUser**
 - Mot de passe : **password**

Cliquez sur le bouton Connexion. Le bureau affiche le nom et le prénom de l'utilisateur. Cela signifie que vous êtes connecté.

REMARQUE La connexion à Portal Server active les cookies de connexion unique qui permettent à l'utilisateur d'accéder aux services de messagerie et de calendrier sans devoir s'identifier à nouveau.

3. À partir de votre navigateur Web, accédez aux services de messagerie. Ouvrez l'URL suivant :

`http://hôte_évaluation:88`

La fenêtre principale de Messenger Express s'affiche sans que vous ayez besoin de vous identifier une seconde fois. Vous êtes authentifié par la connexion unique (SSO).

4. À partir de votre navigateur Web, accédez aux services de calendrier. Ouvrez l'URL suivant :

`http://hôte_évaluation:89`

La fenêtre principale de Calendar Express s'affiche sans que vous ayez besoin de vous identifier une seconde fois. Vous êtes authentifié par la connexion unique (SSO).

5. Dans la fenêtre principale de Calendar Express, cliquez sur Déconnexion (dans l'angle supérieur droit).

La page de connexion à Calendar Express s'affiche. Vous êtes maintenant déconnecté de tous les services configurés pour la connexion unique (SSO).

6. À partir de votre navigateur Web, essayez de vous connecter à nouveau à des services de portail. Ouvrez l'URL suivant :

`http://hôte_évaluation/portal/dt`

La page de l'exemple de bureau Portal s'affiche. Elle indique le canal Ouverture de session membre et vous invite à vous connecter. Vous pouvez ainsi constater que si vous vous déconnectez de l'un des services avec connexion unique, vous êtes déconnecté de tous les autres services avec connexion unique.

Vous avez maintenant configuré vos services Java ES pour la connexion unique et vous avez utilisé l'authentification de connexion unique.

Configuration et utilisation de l'authentification de proxy

Ce chapitre décrit la procédure à suivre pour configurer l'authentification de proxy pour les services de portail, de messagerie et de calendrier sur votre *hôte d'évaluation*.

Ce chapitre se compose des sections suivantes :

- « À propos de l'authentification de proxy »
- « Configuration du canal de calendrier Portal pour l'authentification de proxy », page 99
- « Configuration du canal de messagerie de Portal pour l'authentification de proxy », page 101
- « Configuration de Messaging Server pour l'authentification de proxy », page 103
- « Configuration de Calendar Server pour l'authentification de proxy », page 104
- « Utilisation de l'authentification de proxy », page 105

À propos de l'authentification de proxy

Le bureau Portal par défaut est doté de canaux de messagerie et de calendrier qui permettent d'établir la connexion aux services de messagerie et de calendrier fournis par Messaging Server et Calendar Server. Chaque fois que l'utilisateur actualise le bureau Portal, les canaux de messagerie et de calendrier se connectent à leurs services back-end respectifs et extraient les informations de messagerie et de calendrier.

Jusqu'à ce stade du scénario d'évaluation, le bureau Portal utilise l'ID de l'utilisateur particulier pour s'authentifier auprès des services de messagerie et de calendrier. Il est également possible d'utiliser l'authentification de proxy qui permet d'afficher sur le bureau Portal des informations de messagerie et de calendrier plus détaillées. L'authentification de proxy permet également à l'utilisateur de lancer Messenger Express et Calendar Express directement à partir du bureau Portal.

L'authentification de proxy remplace l'ID d'un utilisateur particulier par l'ID d'un utilisateur de proxy. Lorsque l'utilisateur se connecte au bureau Portal, le service de portail utilise l'ID de l'utilisateur de proxy pour s'authentifier auprès des canaux de messagerie et de calendrier.

Pour permettre l'authentification de proxy, vous devez effectuer la configuration suivante :

- Configurez les canaux de messagerie et de calendrier du bureau Portal pour pouvoir utiliser le service Adaptateur SSO.
- Établissez des comptes utilisateur de proxy pour les canaux de messagerie et de calendrier.
- Configurez Messaging Server et Calendar Server de sorte qu'ils authentifient les requêtes provenant des comptes utilisateur de proxy.

Les comptes utilisateur de proxy jouent le rôle d'agents de confiance approuvés par les utilisateurs Portal. Lorsque le portail accède aux services de messagerie et de calendrier, les canaux de portail utilisent pour l'authentification des ID d'utilisateurs de proxy et non l'ID d'un utilisateur particulier.

Ainsi les canaux de portail peuvent accéder aux services de messagerie et de calendrier sans utiliser les ID et les mots de passe des utilisateurs particuliers pour s'authentifier. Les utilisateurs qui accèdent au bureau Portail peuvent lancer les interfaces de messagerie et de calendrier à partir du bureau Portal sans se reconnecter.

Configuration du canal de calendrier Portal pour l'authentification de proxy

Pour permettre l'authentification de proxy pour le canal de calendrier Portal, configurez le service Adaptateur SSO. Vous devez effectuer cette configuration sur la console Identity Server.

► **Pour configurer le canal de calendrier de Portal pour le service Adaptateur SSO**

1. Entrez l'URL suivant dans votre navigateur Web :

`http://hôte_évaluation/amconsole/index.html`

La page de connexion d'Identity Server s'affiche.

2. Saisissez votre nom d'utilisateur (**amadmin**) et votre mot de passe (**password**).

Cliquez sur Connexion. La fenêtre de la console Identity Server s'affiche.

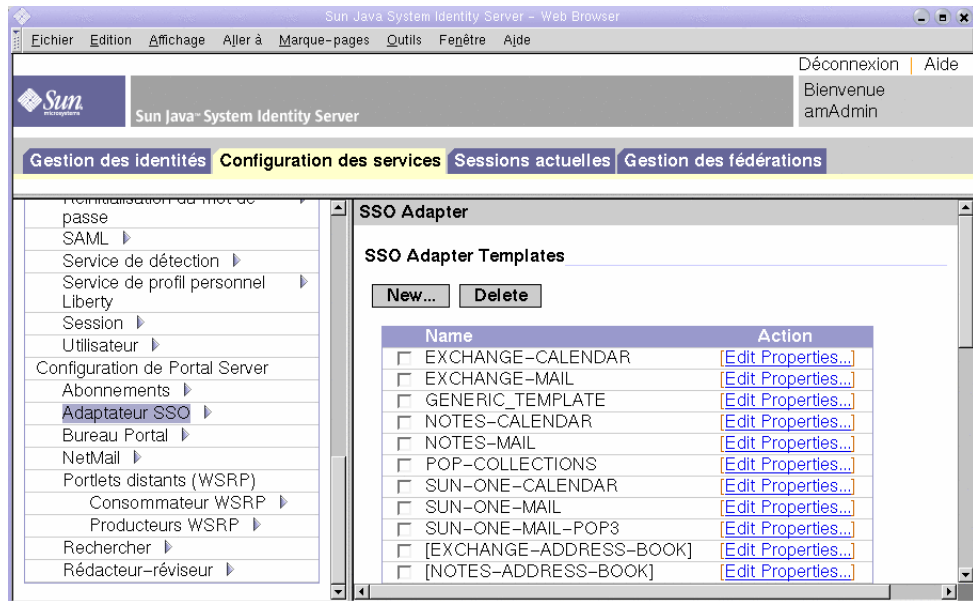
3. Sélectionnez l'onglet de configuration des services.

Les services d'Identity Server sont alors affichés.

4. Faites défiler la liste dans le volet de gauche. Recherchez l'adaptateur SSO et cliquez sur la flèche située en regard.

Les propriétés du service Adaptateur SSO sont affichées dans le volet de droite. Un écran similaire à celui représenté dans la [Figure 7-1](#) s'affiche.

Figure 7-1 Propriétés de l'adaptateur SSO



5. Modifiez les propriétés de configuration de SUN-ONE-CALENDAR. Procédez comme suit :
 - a. Repérez la liste des modèles d'adaptateur SSO.
 - b. Localisez la ligne où figure l'adaptateur SUN-ONE-CALENDAR. Cliquez sur Modifier les propriétés.
Le détail des propriétés s'affiche dans le volet de droite.
6. Recherchez la propriété host. Cliquez sur Merge.
L'écran Modifier les types de propriété s'affiche dans le volet de droite.
7. Vous devez remplacer la valeur Merge des propriétés suivantes par la valeur Default. Procédez comme suit :
 - a. Sélectionnez la propriété host. Cliquez sur Passer au type par défaut.
 - b. Sélectionnez la propriété port. Cliquez sur Passer au type par défaut.
 - c. Sélectionnez la propriété clientPort. Cliquez sur Passer au type par défaut.

Cliquez sur Enregistrer. Vous obtenez la liste des propriétés de l'adaptateur SUN-ONE-CALENDAR.

8. Utilisez les zones de texte pour modifier les valeurs des propriétés suivantes :
 - a. Recherchez la propriété `enableProxyAuth`. Attribuez-lui la valeur `true`.
 - b. Recherchez la propriété `proxyAdminUid`. Attribuez-lui la valeur `calmaster`.
 - c. Recherchez la propriété `proxyAdminPassword`. Attribuez-lui la valeur `password`.
 - d. Recherchez la propriété `host`. Attribuez-lui la valeur `hôte_évaluation`.
 - e. Recherchez la propriété `port`. Attribuez-lui la valeur `89`.
 - f. Recherchez la propriété `clientPort`. Attribuez-lui la valeur `89`.

Cliquez sur Enregistrer pour appliquer les modifications.

Vous avez configuré le canal de calendrier de Portal pour l'authentification de proxy. Vous allez continuer à utiliser la console Identity Server.

Configuration du canal de messagerie de Portal pour l'authentification de proxy

Pour activer l'authentification de proxy pour l'exemple de canal de messagerie de Portal, configurez le service Adaptateur SSO. Vous devez effectuer cette configuration sur la console Identity Server.

► Pour configurer le canal de messagerie de Portal pour le service Adaptateur SSO

1. Dans le volet de gauche, cliquez sur la flèche figurant après le nom Adaptateur SSO.

Les propriétés du service Adaptateur SSO sont affichées dans le volet de droite. Un écran similaire à celui représenté dans la [Figure 7-1](#) s'affiche.

2. Modifiez les propriétés de configuration de `SUN-ONE-MAIL`. Procédez comme suit :
 - a. Repérez la liste des modèles d'adaptateur SSO.
 - b. Localisez la ligne où figure `SUN-ONE-MAIL`. Cliquez sur Modifier les propriétés.

Le détail des propriétés de `SUN-ONE-MAIL` s'affiche dans le volet de droite.

3. Recherchez la propriété `host`. Cliquez sur « merge ».

L'écran Modifier les types de propriété s'affiche dans le volet de droite.

4. Remplacez la valeur `merge` des propriétés suivantes par la valeur `default` :
 - a. Sélectionnez la propriété `host`. Cliquez sur Passer au type par défaut.
 - b. Sélectionnez la propriété `clientPort`. Cliquez sur Passer au type par défaut.

Cliquez sur Enregistrer. La liste des propriétés de l'adaptateur SSO s'affiche dans le volet de droite.

5. Utilisez les zones de texte pour modifier les valeurs des propriétés suivantes :
 - a. Recherchez la propriété `enableProxyAuth`. Attribuez-lui la valeur `true`.
 - b. Recherchez la propriété `proxyAdminUid`. Attribuez-lui la valeur `admin`.
 - c. Recherchez la propriété `proxyAdminPassword`. Attribuez-lui la valeur `password`.
 - d. Recherchez la propriété `host`. Attribuez-lui la valeur `hôte_évaluation`.
 - e. Recherchez la propriété `clientPort`. Attribuez-lui la valeur `88`.
6. Cliquez sur Enregistrer pour appliquer les modifications.
7. Déconnectez-vous de la console.
8. À partir de la ligne de commande, placez-vous dans le répertoire de Web Server :

```
cd /opt/SUNWwbsvr/https_hôte_évaluation
```

9. Exécutez la commande suivante pour arrêter Web Server :

```
./stop
```

10. Pour redémarrer Web Server, exécutez la commande :

```
./start
```

Le processus de démarrage affiche une série de messages de démarrage. Ce processus peut prendre quelques instants. Une fois le démarrage terminé, le message suivant s'affiche :

```
startup: server started successfully
```

Le redémarrage de Web Server entraîne le redémarrage de Portal Server et rend effectives toutes les modifications de configuration que vous avez effectuées.

Configuration de Messaging Server pour l'authentification de proxy

Pour configurer Messaging Server pour l'authentification de proxy, vous devez exécuter les commandes de configuration dans la ligne de commande.

► **Pour configurer Messaging Server pour l'authentification de proxy**

1. Placez-vous dans le répertoire de Messaging Server :

```
cd /opt/SUNWmsgsr/sbin
```

2. Exécutez la commande suivante pour configurer Messaging Server :

```
./configutil -o store.admins admin
```

Cette commande permet à l'ID administrateur de gérer la mémoire des messages Messaging Server et d'accéder aux boîtes aux lettres des utilisateurs.

3. Exécutez la commande suivante pour passer à la racine du serveur de messagerie :

```
su mailsrv
```

4. Exécutez la commande suivante pour configurer Messaging Server :

```
./configutil -o service.http.allowadminproxy -v yes
```

Cette commande permet à Messaging Server d'authentifier des comptes de proxy.

5. Exécutez la commande suivante pour quitter la racine du serveur de messagerie :

```
exit
```

6. Exécutez la commande suivante pour arrêter Messaging Server :

```
./stop-msg
```

7. Exécutez la commande suivante pour redémarrer Messaging Server :

```
./start-msg
```

Le processus de démarrage affiche une série de messages de démarrage. Ce processus peut prendre quelques instants. Une fois le démarrage terminé, le message suivant s'affiche :

```
starting job-controller server
```

Vous avez configuré Messaging Server pour accepter l'authentification de proxy.

Configuration de Calendar Server pour l'authentification de proxy

Pour configurer Calendar Server de manière à accepter l'authentification de proxy, vous devez modifier le fichier de configuration de Calendar Server à l'aide d'un éditeur de texte. Vous devez également exécuter des commandes de configuration dans la ligne de commande.

► **Pour configurer Calendar Server pour l'authentification de proxy**

1. Placez-vous dans le répertoire de Calendar Server :

```
cd /etc/opt/SUNWics5/config
```

2. Ouvrez le fichier `ics.conf` dans un éditeur de texte.

Recherchez chacune des propriétés suivantes et effectuez les modifications indiquées. Dans certains cas, il s'agit en fait de modifier la valeur et d'annuler le commentaire de la ligne. Dans d'autres cas, il suffit d'annuler le commentaire de la ligne.

- a. Recherchez la propriété `service.http.allowadminproxy`. Assurez-vous qu'aucun commentaire ne lui est associée. Vérifiez que la valeur définie est `yes` :

```
service.http.allowadminproxy="yes"
```

- b. Recherchez la propriété `service.admin.calmaster.userid`. Assurez-vous qu'aucun commentaire ne lui est associée. Vérifiez que la valeur définie est bien `calmaster` :

```
service.admin.calmaster.userid="calmaster"
```

- c. Recherchez la propriété `service.admin.calmaster.cred`. Assurez-vous qu'aucun commentaire ne lui est associée. Vérifiez que la valeur définie est bien `password` :

```
service.admin.calmaster.cred="password"
```

- d. Enregistrez et fermez le fichier `ics.conf`.

3. Placez-vous dans le répertoire de Calendar Server :

```
cd /opt/SUNWics5/cal/sbin
```

4. Exécutez la commande suivante pour arrêter Calendar Server :

```
./stop-cal
```


5. Pour redémarrer Calendar Server, exécutez la commande :

```
./start-cal
```

Le processus de démarrage affiche une série de messages de démarrage. Ce processus peut prendre quelques instants. Une fois le démarrage terminé, le message suivant s'affiche :

```
Calendar services were started.
```

Vous avez configuré Calendar Server pour l'authentification de proxy.

Utilisation de l'authentification de proxy

Dans cette section, vous allez vous connecter au bureau Portal et utiliser l'authentification de proxy pour ouvrir les interfaces Messenger Express et Calendar Express directement à partir du bureau Portal.

► Pour utiliser la fonction d'authentification de proxy

1. Entrez l'URL suivant dans votre navigateur Web :

```
http://hôte_évaluation/portal/dt
```

L'exemple de bureau Portal s'affiche.

2. Utilisez les zones Ouverture de session membre pour vous connecter. Saisissez les valeurs suivantes :

- Nom d'utilisateur : **TestUser**
- Mot de passe : **password**

Cliquez sur Connexion. Les canaux de calendrier et de messagerie du bureau Portal affichent les informations de messagerie et de calendrier pour l'utilisateur test. Un écran similaire à celui représenté dans la [Figure 7-2](#) s'affiche.

Figure 7-2 Affichage des services de calendrier et de messagerie dans le bureau Portal

The screenshot shows a web browser window with the following components:

- Navigation Bar:** Fichier, Edition, Affichage, Aller à, Marque-pages, Outils, Fenêtre, Aide. Sub-menu: En haut, Vers le haut, Le premier, Précédent, Suivant, Le dernier, Document, Plus.
- Entrez l'URL ci-dessous :**
 - Page d'accueil Sun
 - Tout ce que vous désirez savoir sur Sun
 - Java Enterprise System ...
 - Page d'accueil Sun Software
- Attributs de session :** Aucun. Attributs utilisateur sélectionnés : Prénom (prénom) = Dániel, Nom (n) = DróB.
- Messagerie instantanée :** Dernière mise à jour : 25 janvier 2005 12:12. Erreur: Impossible d'obtenir les informations concernant les contacts auprès du serveur de messagerie instantanée. Démarrer Instant Messenger.
- Netlet :** Impossible d'accéder à Netlet en mode Portal ouvert.
- Proxylet :** Impossible d'accéder à Proxylet en mode Portal ouvert.
- Informations sur Sun :** Sun : nouveautés et informations.
 - Parcours des systèmes Sun JavaTM...
 - Les dernières nouveautés logicielles de Sun...
 - Les dernières nouveautés de Sun Microsystems...
- Mes signets :** (Empty)
- Agenda :** 0 événement(s) et 0 tâche(s) programmé(s) pour aujourd'hui. mardi, janvier 25, 2005. Aucune tâche en attente pour aujourd'hui. Aucun événement programmé pour aujourd'hui.

mar.	mer.	jeu.	ven.	sam.	dim.	lun.
25	26	27	28	29	30	31
- Courrier :** 0 message(s) non lu(s), 1 message(s) au total.

Objet	De	Date	État
test	testuser@example.com	24/01/05 19:09	Lu
- Canal de test XML :**

company22.com		NASDAQ, 15:47
Dernier	16.240000	Ouvrir 16.8
Modifier	-0.85	Clôture à la dernière séance 17.090000
% Variation	-4.97%	Offre 16.24
Volume	26786000	Demander 16.25
Cours élevé du jour	16.99	Plus haut sur 52 semaines 64.6562
		Plus bas sur 52

- Notez que les canaux de calendrier et de messagerie affichent maintenant des informations.
- Cliquez sur Démarrer le calendrier.

La fenêtre principale de Calendar Express est affichée. Cela signifie que l'authentification de proxy est correctement configurée pour Calendar Server.

5. Cliquez sur Démarrer la messagerie.

La fenêtre principale de Messenger Express est affichée. Cela signifie que l'authentification de proxy est correctement configurée pour Messaging Server.

6. Cliquez sur Fermer la session.

Vous avez terminé le scénario d'évaluation. Vous pouvez continuer à découvrir les autres aspects de votre déploiement d'évaluation.

Mise à niveau de Message Queue

Il se peut que la procédure d'installation décrite dans le [chapitre 2](#) indique que le composant Message Queue installé sur votre ordinateur n'est pas compatible avec Java ES. Le programme d'installation de Java ES ne peut pas mettre à jour Message Queue directement. Vous devez d'abord fermer le programme d'installation avant de supprimer Message Queue et de relancer le programme. Cet appendice explique la procédure de suppression de Message Queue de votre système. Procédez comme suit :

1. Vérifiez si le courtier de Message Queue est actif. Si tel est le cas, arrêtez-le.
2. Supprimez Message Queue en utilisant l'outil Solaris Product Registry.
3. Retournez au [chapitre 2](#) et relancez le programme d'installation de Java ES. Ce dernier installe une version de Message Queue qui est compatible avec Java ES.

Arrêt du courtier de Message Queue

Par défaut, le courtier de Message Queue est désactivé. Si vous n'êtes pas sûr de son état, effectuez la procédure ci-dessous pour déterminer s'il est actif ou non. Si le courtier est actif, vous devez l'arrêter.

► **Pour arrêter le courtier de Message Queue**

1. Exécutez la commande suivante pour connaître la liste des processus actifs du système :

```
ps -A
```

2. Recherchez le processus Message Queue :

```
imqbrokerd
```

3. Si celui-ci est actif, exécutez la commande permettant de l'arrêter :

```
imqcmd shutdown bkr -u admin -p admin
```

REMARQUE L'exemple de commande `imqcmd` utilise le nom d'utilisateur (`admin`) et le mot de passe (`admin`) administrateur par défaut. Si votre système a été configuré avec un nom d'utilisateur et un mot de passe administrateur différents, utilisez ces derniers.

Suppression de Message Queue

Cette procédure explique comment supprimer Message Queue de votre système. Une fois Message Queue supprimé, relancez le programme d'installation de Java Enterprise System. Celui-ci installe une version de Messaging Server qui est compatible avec Java Enterprise System.

► **Pour supprimer Message Queue**

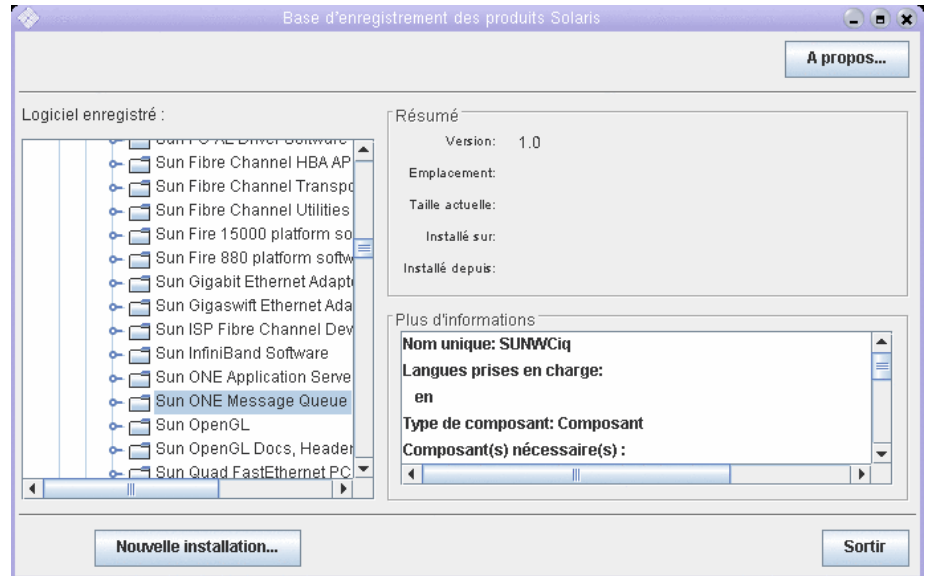
1. Exécutez la commande permettant de démarrer Solaris Product Registry :

```
prodreg
```

La fenêtre Solaris Product Registry s'ouvre et l'arborescence des logiciels installés sur votre système s'affiche.

2. Dans cette arborescence, sélectionnez le nœud terminal de Message Queue. Pour ce faire, développez les nœuds des logiciels Solaris 9 et Entire Distribution Plus OEM Support. La [Figure A-1](#) indique le logiciel Message Queue à désinstaller.

Figure A-1 Sélection du composant Message Queue à désinstaller



3. Cliquez sur Désinstaller.

Une boîte de dialogue s'affiche avec le message suivant :

Vous êtes sur le point de désinstaller Sun ONE Message Queue. Cependant, celui-ci est requis par Entire Distribution Plus OEM Support. Voulez-vous vraiment continuer ? (La désinstallation risque d'échouer.)

Ne tenez pas compte de cet avertissement.

4. Cliquez sur OK.

Une boîte de dialogue s'affiche avec le message suivant :

Sun ONE Message Queue doit être désinstallé manuellement. Sélectionnez OK pour lancer le programme de désinstallation interactif.

Laissez-vous guider par ce programme.

5. Cliquez sur OK.

La boîte de dialogue du programme de désinstallation affiche le message suivant :

Sun ONE Message Queue va être désinstallé progressivement pour vous permettre de supprimer le logiciel manuellement. Voulez-vous vraiment continuer ?

6. Cliquez sur OK.

La boîte de dialogue du programme de désinstallation affiche la liste des packages à supprimer, ainsi que le message suivant :

Voulez-vous vraiment effectuer cette opération ?

7. Cliquez sur OK.

Le programme de désinstallation ouvre une fenêtre de terminal. Dans cette fenêtre figure un package de Message Queue et le message suivant s'affiche :

Voulez-vous supprimer ce package [y, n, ?, q]

8. Tapez **y** et appuyez sur Entrée.

La fenêtre du terminal affiche le package de Message Queue suivant.

9. Tapez **y** et appuyez sur Entrée. Continuez jusqu'à ce que tous les packages de Message Queue soient supprimés.

Le programme de désinstallation interactif affiche un message indiquant que la commande pkgrm a été correctement exécutée.

10. Cliquez sur OK.

Vous revenez à la fenêtre Solaris Product Registry.

11. Fermez cette fenêtre.

12. Relancez la procédure d'installation de Java ES.

A

- Administration Server
 - Démarrage 44
 - Gestion de Directory Server 44
 - Interface de Sun Java System Server Console 45
 - Paramètres d'installation 35
- Ajout de données utilisateur 82
- Arborescence de l'annuaire
 - Affichage dans Sun Java System Server Console 45, 55, 64
- Architecture
 - Déploiement 21
 - Logique 18
- Architecture de déploiement
 - À propos de 21
 - Mise en œuvre 21
- Architecture logique 18
- Authentification de proxy
 - Configuration de Calendar Server 104
 - Configuration de Messaging Server 103
 - Configuration du canal de messagerie 101
 - Configuration du canal de Portal 99
 - Définition 98

B

- Bureau Portal, connexion 50, 52, 86

C

- Calendar Express
 - Accès à partir du bureau Portal 98, 106
 - Connexion 88
 - Planification d'événements 89
- Calendar Server
 - Configuration de l'authentification de proxy 104
 - Configuration pour la connexion unique 93
 - Création d'une instance 67
 - Dans l'architecture logique 20
 - Interopération avec Directory Server 52
- Cas d'utilisation, liste 17
- Composants système
 - Configurés par le programme d'installation 31
 - Dans Java Enterprise System 16
 - Dans l'architecture de déploiement 21
 - Dans l'architecture logique 18
 - Non configurés par le programme d'installation 31
 - Sélection 27
- Configuration d'utilisateurs finals 73, 82
- Configuration système requise pour l'installation 24
- Connexion unique
 - Configuration de Calendar Server 93
 - Configuration de Messaging Server 92
 - Définition 92

D

- Directory Server
 - Configuration 52
 - Dans l'architecture logique 20
 - Démarrage 45, 110
 - Gestion par le biais d'Administration Server 44
 - Instance par défaut 45, 110
 - Schémas LDAP Sun ONE 54
 - Valeurs d'installation 34, 35
- Documentation 10
- domaine_évaluation, définition 43

F

- Fichiers journaux 39

H

- hôte_évaluation, définition 43

I

- Identity Server
 - Connexion 49
 - Console d'administration 49
 - Dans l'architecture logique 20
 - Fonctionnement sous Web Server 49
 - Instance par défaut 49
 - Paramètres d'installation 36

M

- Message Queue, mise à niveau 110
- Messaging Server
 - Arrêt 63
 - Configuration 56, 67
 - Configuration de l'authentification de proxy 103

- Configuration pour la connexion unique 92
- Création d'une instance 56, 67
- Dans l'architecture logique 20
- Démarrage 63
- Interopération avec Directory Server 52
- Utilisation avec Messenger Express 57

- Messenger Express
 - Accès à partir du bureau Portal 98
 - Connexion 86
 - Envoi d'e-mail 87
 - Installation 57
- Mots de passe
 - LDAP 36
 - Valeurs par défaut 32

O

- Organisation, arborescence de l'annuaire 56, 65
- Outil de préparation de Directory Server 52

P

- Paramètres de serveur communs 32
- Portal Server
 - Dans l'architecture logique 20
 - Exemple de portail 37
 - Instance par défaut 50, 52
 - Valeurs d'installation 37
- Programme d'installation
 - Configuration des composants système 31
 - Démarrage 26
 - Fichiers journaux 39
 - Installation d'un exemple de portail 37
 - Mise à niveau des composants partagés 38
 - Modes de configuration 31
 - Paramètres de serveur communs 32
 - Sélection des composants 27
 - Valeurs par défaut 32
- Programme de désinstallation 40

S

- Scénario de déploiement 18
 - Architecture logique 18
 - Configuration système requise 20
- Schémas LDAP Sun ONE 54
- Sun Java System Server Console
 - Affichage de l'arborescence de l'annuaire 45, 55, 64
 - Démarrage 45, 55, 64

U

- Utilisateur final, configuration 73
- Utilisateur, configuration 82

W

- Web Server
 - Dans l'architecture logique 20
 - Démarrage 48
 - Valeurs d'installation 33

