



Sun SPARC® Enterprise M8000/M9000 伺服器 產品說明

適用於 XCP 版本 1060

Sun Microsystems, Inc.
www.sun.com

文件號碼 820-3980-10
2007 年 12 月，修訂版 A

請將您對本文件的意見提交至：<http://www.sun.com/hwdocs/feedback>

Copyright 2007 Sun Microsystems, Inc., 4150 Network Circle, Santa Clara, California 95054, U.S.A. 與 FUJITSU LIMITED, 1-1, Kamikodanaka 4-chome, Nakahara-ku, Kawasaki-shi, Kanagawa-ken 211-8588, Japan。版權所有。

Sun Microsystems, Inc. 和 Fujitsu Limited 對於本文件所述之相關產品和技術，分別擁有或控制智慧財產權，而且此類產品、技術和本文件皆受著作權法、專利法、其他智慧財產權法以及國際公約所保護。在上述的產品、技術和本文件中，Sun Microsystems, Inc. 和 Fujitsu Limited 的智慧財產權包括 <http://www.sun.com/patents> 上所列的一項或多項美國專利，以及在美國或其他國家/地區擁有一項或多項其他專利或專利申請，但並不以此為限。

本文件及相關產品與技術在限制其使用、複製、發行及反編譯的授權下發行。未經 Fujitsu Limited、Sun Microsystems, Inc 及其適用授權人(如果有)事先的書面許可，不得使用任何方法、任何形式來複製本產品、技術或文件的任何部分。提供本文件並不表示您享有相關產品或技術的任何明示或暗示性權限或授權，同時本文件不包含或代表 Fujitsu Limited、Sun Microsystems, Inc. 或任何關係企業的任何承諾。

本文件及其所述的產品和技術可能納入了 Fujitsu Limited 和/或 Sun Microsystems, Inc. 供應商擁有和/或授權的協力廠商智慧財產權，包括軟體和字型技術在內。

根據 GPL 或 LGPL 的條款，GPL 或 LGPL 所規定的原始碼副本(如果適用)可在「一般使用者」請求時提供。請連絡 Fujitsu Limited 或 Sun Microsystems, Inc.

本發行軟體可能包括由協力廠商開發的材料。

本產品中的某些部分可能源自加州大學授權的 Berkeley BSD 系統的開發成果。UNIX 是在美國和其他國家/地區的註冊商標，已獲得 X/OpenCompany, Ltd. 專屬授權。

Sun、Sun Microsystems、Sun 標誌、Java、Netra、Solaris、Sun Ray、Answerbook2、docs.sun.com、OpenBoot 和 Sun Fire 是 Sun Microsystems, Inc. 在美國及其他國家/地區的商標或註冊商標。

Fujitsu 和 Fujitsu 標誌是 Fujitsu Limited 的註冊商標。

所有 SPARC 商標都是 SPARC International, Inc. 在美國及其他國家/地區的註冊商標，經授權後使用。凡具有 SPARC 商標的產品都是採用 Sun Microsystems, Inc. 所開發的架構。

SPARC64 是 SPARC International, Inc. 的商標，Fujitsu Microelectronics, Inc. 和 Fujitsu Limited 已獲得其使用授權。

OPEN LOOK 和 Sun™ Graphical User Interface (Sun 圖形化使用者介面) 是 Sun Microsystems, Inc. 為其使用者與授權者所開發的技術。Sun 感謝 Xerox 公司在研究和開發視覺化或圖形化使用者介面之概念上，為電腦工業所做的開拓性貢獻。Sun 已向 Xerox 公司取得 Xerox 圖形化使用者介面之非獨佔性授權，該授權亦適用於使用 OPEN LOOK GUI 並遵守 Sun 書面授權合約的 Sun 公司授權者。

美國政府權利 — 商業用途。美國政府使用者均應遵守 Sun Microsystems, Inc. 和 Fujitsu Limited 的標準政府使用者授權合約和 FAR 及其增補文件中的適用條款。

免責聲明：Fujitsu Limited、Sun Microsystems, Inc. 或各自的關係企業，在涉及本文件及其所述的任何產品或技術時，提供的保證僅限於在提供產品或技術當時所依據的授權合約中明確規定的條款。除此合約明確規定之外，FUJITSU LIMITED、SUN MICROSYSTEMS, INC. 及其關係企業不就上述產品、技術或本文件做出任何形式(明示或暗示)的陳述或保證。本文件以其「原狀」提供，對任何明示或暗示的條件、陳述或擔保，包括(但不限於)對適銷性、特殊用途的適用性或非侵權性的暗示保證，均不承擔任何責任，除非此免責聲明的適用範圍在法律上無效。除非在上述合約中明確規定，否則在適用法律允許的範圍內，對於任何協力廠商(就任何法律理論而言)的任何收益損失、用途或資料的喪失、業務中斷，或任何間接、特殊、意外或連續性損壞，Fujitsu Limited、Sun Microsystems, Inc. 或其任何關係企業皆無任何賠償責任，即使事先告知上述損壞的可能性也是如此。

本文件以其「原狀」提供，對任何明示或暗示的條件、陳述或擔保，包括對適銷性、特殊用途的適用性或非侵權性的暗示保證，均不承擔任何責任，除非此免責聲明的適用範圍在法律上無效。



請回收



Adobe PostScript

目錄

前言 v

技術支援 v

軟體資源 v

 取得最新的 Solaris 修補程式 vi

 使用 Update Manager GUI 取得修補程式 vi

 使用 smpatch CLI 取得修補程式 viii

 其他資訊 ix

存取文件 x

Sun 歡迎您提出寶貴意見 x

Sun SPARC Enterprise M8000/M9000 伺服器產品說明 1

支援的韌體與軟體版本 1

Solaris 修補程式資訊 2

 安裝 Solaris 修補程式 2

已知問題 3

 一般功能問題與限制 3

硬體安裝與維修問題 4

 問題與解決方法 4

硬體文件更新 5

 「Sun SPARC Enterprise M8000/M9000 伺服器站點規劃指南」的更新 6

元件底部視圖	6
軟體與韌體問題	8
XCP 問題與解決方法	8
Solaris 問題與解決方法	10
識別目標系統機板中的永久記憶體	17
準備升級到 XCP 1050 或更新版本	18
從 XCP 104x 升級到 XCP 1050 或更新版本	20
從 WAN Boot 伺服器啓動	24
簡要版 getflashimage 線上手冊	24
軟體文件更新	25

前言

本產品說明包含有關 Sun SPARC® Enterprise M8000/M9000 伺服器硬體、軟體及文件的重要最新資訊，這些資訊不包含在之前出版的文件集中。

技術支援

如果您有任何技術上的疑問或問題，而這些疑問或問題未在 Sun SPARC Enterprise M8000/M9000 伺服器文件中提及，請連絡您當地的 Sun™ 服務代表。

位於美國或加拿大的用戶，請撥 1-800-USA-4SUN (1-800-872-4786)。位於其他地區的用戶，請至下列網站找出離您最近的全球解決方案中心：

<http://www.sun.com/service/contacting/solution.html/>

軟體資源

Solaris™ 作業系統和 Sun Java™ Enterprise System 軟體會預先安裝在 Sun SPARC Enterprise M8000/M9000 伺服器上。

取得最新的 Solaris 修補程式

SPARC Enterprise M8000/M9000 伺服器的必要 Solaris 修補程式必須預先安裝在您的系統上。如需您所用 Solaris 作業系統版本的必要修補程式清單，請參閱第 2 頁的「Solaris 修補程式資訊」。



注意 – 對於執行 Solaris 10 11/06 作業系統的 Sun SPARC Enterprise M8000/M9000 伺服器，在使用 Sun Connection Update Manager 之前，修補程式 [123003-03](#) 和 [124171-06](#) 必須預先安裝在您的系統上。如果需要，可以從 <http://sunsolve.sun.com/> 下載這些修補程式。對於執行 Solaris 10 8/07 作業系統的伺服器，不需要這些修補程式。

如果必要，可使用 Sun Connection Update Manager 重新安裝修補程式，或以最新的必要修補程式集合更新系統。如需有關 Sun Connection Update Manager 的更多資訊，請參閱「Sun Update Connection System 1.0.8 管理指南」：

<http://docs.sun.com/app/docs/doc/819-7287>

或請至：

<http://wikis.sun.com/display/SunConnection/Update+Manager>

有兩種方式可以註冊您的系統，並使用 Sun Connection Update Manager 取得最新的 Solaris 作業系統修補程式。下載的修補程式會隨附安裝資訊和讀我檔案。

- 第 vi 頁的「使用 Update Manager GUI 取得修補程式」
- 第 viii 頁的「使用 smpatch CLI 取得修補程式」

使用 Update Manager GUI 取得修補程式

1. 啟動 Update Manager。

- 從 [JDS Launch] 功能表，選取 [Launch] -> [Applications] -> [System Tools] -> [Update Manager]。
- 從具有 CLI 的終端機視窗，鍵入 `/usr/bin/updatemanager`。
 - a. 如果已經註冊，請繼續步驟 2。
 - b. 如果尚未註冊，Update Manager 會引導您完成註冊程序。請遵循畫面指示進行操作。

備註 – 在 Sun SPARC Enterprise M8000/M9000 伺服器上，如果 Sun Connection Update Manager GUI 無法正確註冊，請使用指令行介面 (CLI) 選項來取得修補程式。請參閱第 viii 頁的「使用 smpatch CLI 取得修補程式」。

2. 在 **Update Manager** 的 **[Available]** 標籤中，開啟 **[Update Collection]** 下拉式功能表，然後選取 **[Sun SPARC(R) Enterprise M4000/M5000/M8000/M9000 Servers]**。
Update Manager 將會分析您的系統是否需要任何修補程式。
3. 如果建議使用修補程式 *118833-xx*，請按一下修補程式 ID 左側的方塊加以選取，然後按一下 **[Install]** 按鈕。
修補程式將會下載到 `/var/sadm/spool`。

備註 – *118833-xx* 是需要特殊指示才能安裝的核心修補程式 (如需特定詳細資訊，請參閱修補程式讀我檔案)，所以是僅限下載 (互動式) 且需要手動安裝的修補程式。一定要先安裝修補程式 *118833-xx*，才能安裝修補程式集中的任何其他修補程式。

4. 鍵入以下指令以便繼續：

```
# cd /var/sadm/spool
# unzip 118833-xx.jar
```

5. 按照 `/var/sadm/spool/118833-xx/README.118833-xx` 檔案中的安裝指示操作。
6. 安裝 *118833-xx* 後，重新啟動系統。
使用 `init` 或 `shutdown` 指令：

```
# init 6
```

```
# shutdown -i6
```

備註 – `reboot` 指令不能完成需要重新啟動的修補程式的安裝過程。應使用 **Update Manager**、`init` 指令或 `shutdown` 指令。

7. 再次啟動 **Update Manager**，然後選取 **Enterprise Server** 集合。
8. 如果 **Update Manager** 未自動開始新的分析，請按一下 **[Check for Updates]** 按鈕。
9. 勾選修補程式 ID 左側的方塊，即可選取列出的任何修補程式。
10. 按一下 **[Install]** 按鈕。
Update Manager 將會下載並安裝修補程式。

備註 – 如果安裝了任何需要重新啓動的修補程式，UM 將會提示重新啓動系統。此外，您也可以使用**步驟 6**中所用的 `shutdown` 或 `init`。對於需要重新啓動的修補程式，您需要重新啓動，安裝的修補程式才會生效。

11. 如果任何修補程式需要重新啟動系統，請參閱**步驟 6**。

現在已完成修補程式的安裝。

使用 `smpatch` CLI 取得修補程式

1. 將 `/usr/lib/breg/data/RegistrationProfile.properties` 檔案複製到 `/tmp` 目錄。
2. 編輯 `/tmp/RegistrationProfile.properties` 檔案，加入您的使用者名稱、密碼、網路代理伺服器 (如必要) 以及通訊埠 (如必要)。

備註 – 使用者名稱和密碼就是 Sun 線上帳號。若要建立帳號，請至 <http://sunsolve.sun.com>。

3. 鍵入以下指令來註冊您的系統：

```
# sconadm register -a -r /tmp/RegistrationProfile.properties
```

4. 鍵入以下指令來取得系統的正确修補程式：

```
# smpatch set patchpro.patchset=sem4k5k8k9k
```

5. 按如下所示安裝修補程式 `118833-xx`。
可以透過 Sun Connection Update Manager 下載修補程式。

- a. 鍵入以下指令，將修補程式下載到您的 `/var/sadm/spool` 目錄：

```
# smpatch update -i 118833-xx
```

- b. 鍵入以下指令，解壓縮修補程式：

```
# cd /var/sadm/spool
# unzip 118833-xx.jar
```


- c. 按照 `/var/sadm/spool/118833-xx/README.118833-xx` 檔案中的特殊安裝指示操作，安裝修補程式。
6. 安裝修補程式 `118833-xx` 後，重新啟動系統。
 - 使用 `init` 指令或 `shutdown` 指令，重新啟動系統。

```
# init 6
```

```
# shutdown -i6
```

備註 – `reboot` 指令不能完成需要重新啟動的修補程式的安裝過程。

7. 鍵入以下指令，顯示要安裝的修補程式清單：

```
# smpatch analyse
```

8. 鍵入以下指令，下載並安裝修補程式：

```
# smpatch update
```

9. 如果任何修補程式需要重新啟動系統，請參閱步驟 6。

現在已完成修補程式的安裝。

其他資訊

如需其他資訊，請參閱 Solaris 文件隨附的版本說明和最新的「Solaris 10 Sun 硬體平台指南」。此外，如需本指南的其他任何補充資料，可查看文件網頁。最新的資訊會發佈在：

<http://www.sun.com/documentation/>

存取文件

Sun SPARC Enterprise M8000/M9000 伺服器文件集提供安裝、管理和使用 Sun SPARC Enterprise M8000/M9000 伺服器的相關指示。您可從下列網站下載整套文件集：

<http://www.sun.com/documentation/>

備註 – 本產品說明中的資訊會取代 Sun SPARC Enterprise M8000/M9000 伺服器文件集中的資訊。

Solaris 作業系統 (Solaris OS) 文件位於：

<http://www.sun.com/documentation/>

Sun 歡迎您提出寶貴意見

Sun 致力於提高文件品質，因此誠心歡迎您提出意見與建議。請至下列網址提出您對本文件的意見：

<http://www.sun.com/hwdocs/feedback/>

請隨函附上文件書名與文件號碼：

「Sun SPARC Enterprise M8000/M9000 伺服器產品說明 (適用於 XCP 版本 1060)」，
文件號碼 820-3980-10

Sun SPARC Enterprise M8000/M9000 伺服器產品說明

本文件包含以下各節：

- [支援的韌體與軟體版本](#)
- [Solaris 修補程式資訊](#)
- [已知問題](#)
- [硬體安裝與維修問題](#)
- [軟體與韌體問題](#)
- [軟體文件更新](#)

支援的韌體與軟體版本

此發行版本支援以下韌體與軟體版本：

- XSCF 控制套裝軟體 (XCP) 1060 或更新版本。
- 這些伺服器支援 Solaris 10 8/07 作業系統或更新版本。
- 第一個支援這些伺服器的 Solaris 作業系統版本為 Solaris 10 11/06 作業系統 (加上修補程式)。請參閱第 2 頁的「[Solaris 修補程式資訊](#)」。



注意 – CR ID 6534471：系統可能在正常運作期間當機或出現故障。Solaris 10 8/07 中已修正此錯誤。若是執行 Solaris 10 11/06 的系統，您可以升級到 Solaris 10 8/07 或套用修補程式 [120011-08](#)。此 CR 列於第 10 頁的「[Solaris 問題與解決方法](#)」一節中。

備註 – 所有 Sun SPARC Enterprise M8000/M9000 伺服器都必須升級到 XCP 1050 或更新版本，才能支援增加未來隨選容量 (COD) 的使用權利 (RTU) 授權。請連絡您當地的服務代表，以取得協助。

如果您計畫從網路 Solaris WAN Boot 伺服器啟動 Sun SPARC Enterprise M8000/M9000 伺服器，就必須升級 wanboot 可執行檔。如需詳細資訊，請參閱第 24 頁的「從 WAN Boot 伺服器啟動」。

備註 – 如需有關支援軟體與軟體版本的最新資訊，請參閱第 v 頁的「軟體資源」。

Solaris 修補程式資訊

以下修補程式是執行 Solaris 10 11/06 作業系統之 Sun SPARC Enterprise M8000/M9000 伺服器的必要修補程式。對於執行 Solaris 10 8/07 作業系統的伺服器，不需要這些修補程式。

備註 – 這些修補程式都包含修訂版本層級，即字尾兩個數字。請至 SunSolve.Sun.COM 獲得最新的修補程式修訂版。如需有關如何尋找最新修補程式的資訊，請參閱第 v 頁的「軟體資源」。

安裝 Solaris 修補程式

- 請按數字順序安裝下列修補程式：
 1. [118833-xx](#) (最低修訂版本為 -36。請重新啟動您的網域再繼續。)
 2. [125100-xx](#) (最低修訂版本為 -10)
如需其他修補程式需求的清單，請參閱修補程式讀我檔案。
 3. [123839-xx](#) (最低修訂版本為 -07)
 4. [120068-xx](#) (最低修訂版本為 -03)
 5. [125424-xx](#) (最低修訂版本為 -01)
 6. [118918-xx](#) (最低修訂版本為 -24)
 7. [120222-xx](#) (最低修訂版本為 -21)
 8. [125127-xx](#) (最低修訂版本為 -01。請重新啟動您的網域再繼續。)
 9. [125670-xx](#) (最低修訂版本為 -02)
 10. [125166-xx](#) (最低修訂版本為 -05)

已知問題

本節說明此發行版本的已知硬體與軟體問題。

一般功能問題與限制



注意 – 有關動態重新配置 (DR) 和熱插式問題，請參閱第 10 頁的表 4 「Solaris 問題與解決方法」。

- 對於 1027A-Z/X1027A-Z PCIe 雙連接埠 10 Gigabit 乙太網路光纖 XFP 卡，存在以下限制：
 - 每個網域不可使用兩張以上的卡。
 - 在外部 I/O 擴充單元中不可使用這些卡。
- 對於 4447A-Z/X4447A-Z PCIe 四連接埠 Gigabit 乙太網路配接卡 UTP，存在以下最大限制：
 - 在外部 I/O 擴充單元中不可使用兩張以上的卡
 - 在 Sun SPARC Enterprise M8000/M9000 伺服器中不可使用八張以上的卡
- 單一網域中最多可使用六張 IOUA 卡。在每個網域所配置的 SPARC Enterprise M8000/M9000 伺服器中，請勿安裝六張以上的 IOUA 卡。
- 若要在目標網域中完成 OpenBoot PROM 韌體的更新，請確定關閉網域電源後再開啓電源。
- 當 Solaris 作業系統處於單一使用者模式下，請勿將網域主控台切換到 XSCF Shell，因為 Solaris 作業系統可能會切換到多使用者模式。
- 不可同時使用 CD-RW/DVD-RW 光碟機單元和磁帶機單元。
- XSCF Web 瀏覽器介面 (也稱為瀏覽器使用者介面 (BUI)) 不支援外部 I/O 擴充單元管理程式功能。
- XSCF Web 瀏覽器介面 (也稱為瀏覽器使用者介面 (BUI)) 支援有關 COD 配置的新功能。
- 您無法使用以下使用者帳號名稱，因為這些名稱是 XSCF 韌體保留供系統使用的：
root、bin、daemon、adm、operator、nobody、sshd、rpc、rpcuser、ldap、apache、ntp、admin 和 default。

- 請勿使用服務處理器 (SP) 作為網路時間協定 (NTP) 伺服器。使用獨立的 NTP 伺服器可提供最佳的穩定性，來確保 SP 和網域的時間保持一致。如需有關 NTP 的更多資訊，請參閱 Sun Blueprint 文件「Using NTP to Control and Synchronize System Clocks」：<http://www.sun.com/blueprints/0701/NTP.pdf>

硬體安裝與維修問題

本節說明硬體特定問題與解決方法。

問題與解決方法

表 1 列出已知硬體問題與可能的解決方法。

表 1 硬體問題與解決方法

CR ID	說明	解決方法
6433420	網域主控台可能顯示啓動時發生電子信箱逾時或 IOCB 中斷逾時錯誤。	從 OBP (OK) 提示符號輸入 <code>reset-all</code> 指令，然後重新啓動。
6488846	啓動期間，網域主控台可能顯示 SG(X)PCI2SCSIU320-Z SCSI 控制器 I/O 卡的總和檢查錯誤。	檢查是否有最新的控制器卡韌體。

硬體文件更新

本節包含最新的硬體資訊，這些資訊不包含在之前出版的文件集中。

表 2 文件更新

書名	頁碼	更新
所有 Sun SPARC Enterprise M8000/M9000 伺服器文件		所有提及的 DVD 現在都表示為 CD-RW/DVD-RW。 更新的字彙表字詞： 外部 I/O 擴充單元 — 附加 PCI 槽之可進行機架裝配的裝置。該裝置透過 PCIe 連線連接至系統的 I/O 單元，包含一個或兩個 I/O 組。 I/O 組 — 外部 I/O 擴充單元中的 I/O 單元。I/O 組透過 PCIe 交換器或 I/O 組上的 PCI-X 橋接器連接至 PCI-Express (PCIe) 槽，可提供六個 PCI-X 槽或六個 PCIe 槽。
「Sun SPARC Enterprise M8000/M9000 伺服器簡介指南」	1-8	表 1-1 「主要單元規格」 主要儲存裝置 (記憶體模組) 說明掛載了 8GB DIMM 時的最大容量，但目前無法掛載 8GB DIMM。
「Sun SPARC Enterprise M8000/M9000 伺服器簡介指南」	1-21	1.3.3 「I/O 單元」 該節說明 LAN 連接埠類型是 「1000BASE-T/100Base-TX/100Base-T」，這應修改為 「1000Base-T/100Base-TX/10Base-T」。
「Sun SPARC Enterprise M8000/M9000 伺服器簡介指南」	1-26	1.5.3 「Sun SPARC Enterprise M9000 伺服器 (擴充機櫃) 選用元件」 該節說明配置最多可包含 「2B」，這應修改為 「2TB」。 此處說明的記憶體大小為掛載了 8GB DIMM 時的最大容量，但目前無法掛載 8GB DIMM。

「Sun SPARC Enterprise M8000/M9000 伺服器站點規劃指南」的更新

以下資訊取代「Sun SPARC Enterprise M8000/M9000 伺服器站點規劃指南」中的資訊。

元件底部視圖

以下圖例為第 1.2.2.2 節「元件底部視圖」中的說明更正。

圖 1 顯示 Sun SPARC Enterprise M8000 伺服器 + 電源機櫃底部視圖。

圖 2 顯示 Sun SPARC Enterprise M9000 伺服器 (基本機櫃) + 電源機櫃底部視圖。

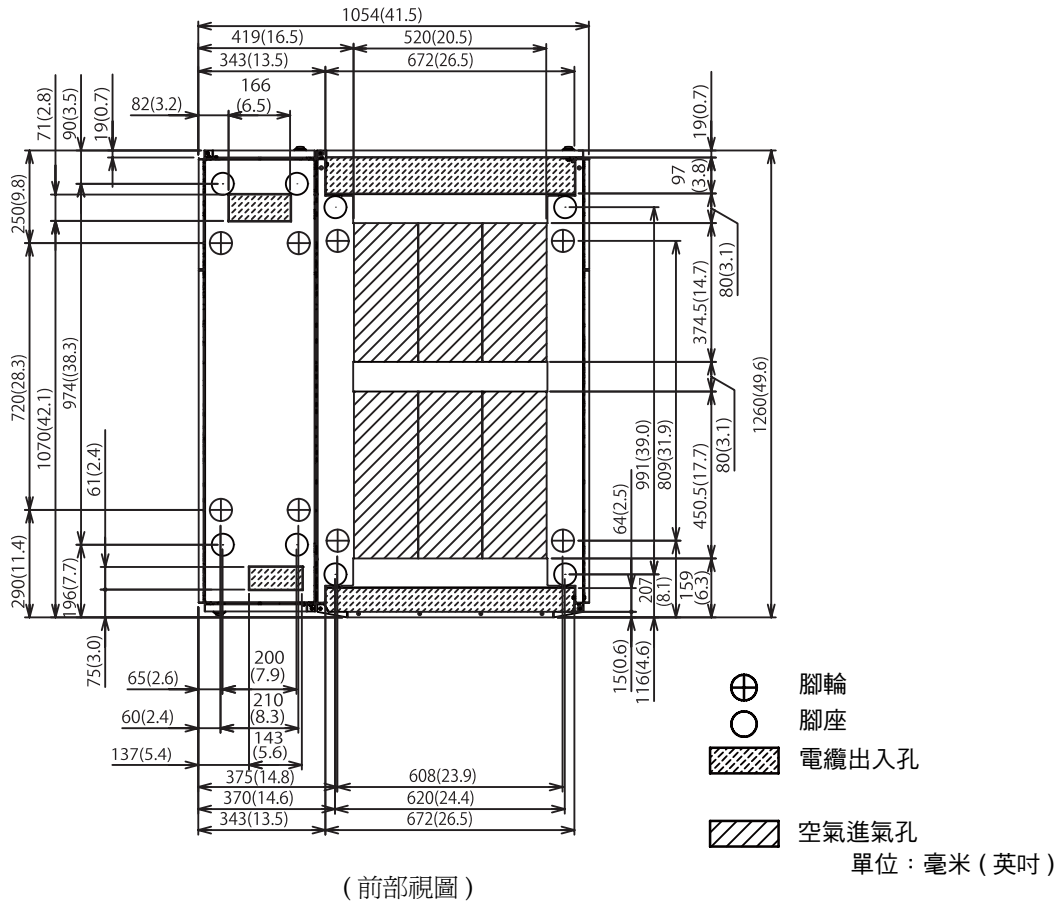
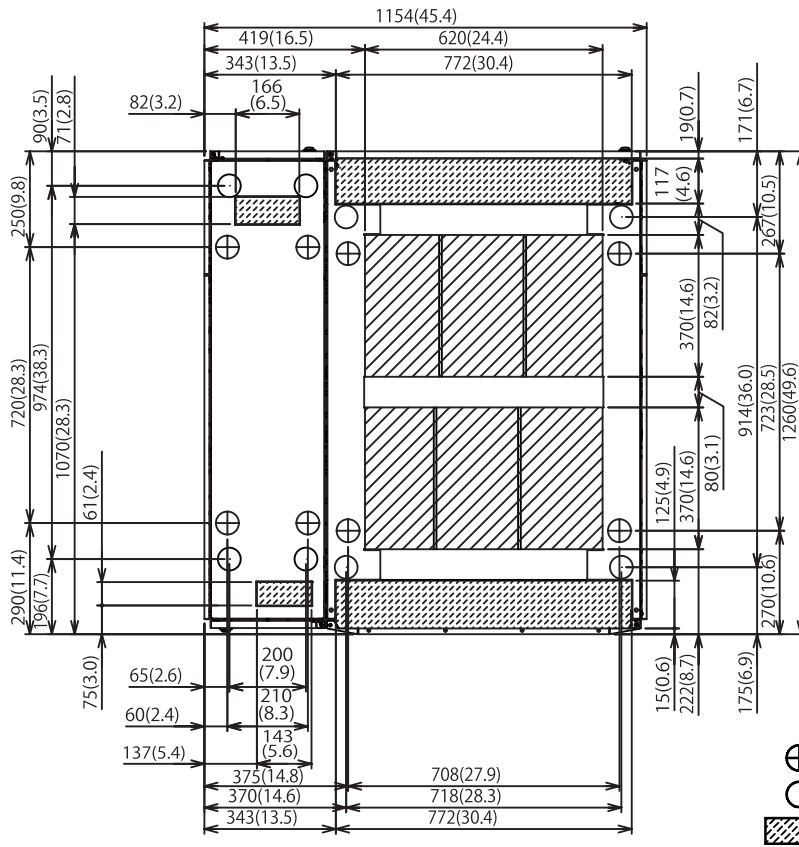


圖 1 Sun SPARC Enterprise M8000 伺服器 + 電源機櫃底部視圖



(前部視圖)

- ⊕ 腳輪
- 腳座
- ▨ 電纜出入口

▨ 空氣進氣孔

單位：毫米 (英寸)

圖 2 Sun SPARC Enterprise M9000 伺服器 (基本機櫃) + 電源機櫃底部視圖

軟體與韌體問題

本節說明特定的軟體與韌體問題以及解決方法。

XCP 問題與解決方法

表 3 列出 XCP 問題與可能的解決方法。

表 3 XCP 問題與解決方法

ID	說明	解決方法
6565422	showarchiving 中的 Latest communication 欄位未得以定期更新。	透過停用並重新啓用歸檔來更新 showarchiving 輸出中的 Latest communication 欄位。
6575425	大多數的 SCF CLI 在待機 SCF 上執行時，應該顯示「Permission denied」(權限遭拒絕)。但是這類 CLI 卻報告各種錯誤。	只有以下 CLI 可以在待機 XSCF 上執行： snapshot、switchscf 請勿嘗試在待機 XSCF 上執行任何其他 CLI。
6575771	從 XCP 104x 升級到 XCP 更新版本時，不會啓用服務標記。	當 Sun 客戶從 XCP 104x 升級到 XCP 更新版本時，應該使用 platadm 權限執行下列指令： XSCF> setservicetag -c enable 以啓用 Sun 服務標記。Fujitsu 客戶無法啓用服務標記。 如需更多資訊，請至： http://www.sun.com/bigadmin/hubs/connection
6577801	報告的網域狀態不正確。向網域發出 sendbreak 指令後，showdomainstatus 顯示狀態「Running」(執行中)，而此時網域實際處於「ok」提示符號下。	無解決方法。這是 sendbreak 作業的負面影響。
6583053	XCP 1040 和 1041 中的錯誤設定，可能會造成接管 IP 在後續的 XCP 版本中無法正常運作。	請參閱第 18 頁的「準備升級到 XCP 1050 或更新版本」。
6588650	系統有時在 XSCF 容錯移轉或 XSCF 重新啓動後無法執行 DR 操作。	無解決方法。請檢查是否有可消除此瑕疵的修補程式。
6589870	使用包含 32 個字元的使用者帳號名稱，將會顯示「Permission denied」(權限遭拒絕)。	請使用最多 31 個字元來設定 XSCF 使用者帳號名稱。

表 3 XCP 問題與解決方法 (續)

ID	說明	解決方法
6590920	只有使用最初透過「setldap -c」提供憑證資訊的使用者帳號，執行 CLI 的「showldap -c」(用於顯示目前的 LDAP 憑證)，才會顯示正確的資料。使用任何其他使用者帳號，都會產生「Permission denied」(權限遭拒絕)的錯誤。同樣，如果使用不同的使用者帳號，XSCF Web 的 [LDAP Configuration] 快顯畫面也不會顯示任何資料。	針對 CLI 和 XSCF Web，請使用相同的使用者帳號來進行所有的 LDAP 顯示或配置操作。
6598444	XSCF 韌體會自我監視，如果偵測到任何不一致時，就會強制重新啓動 XSCF。	無解決方法。讓 XSCF 單元完成重新啓動。它會在約五分鐘內恢復正常作業。
6624646	Sun Connection Update Manager GUI 可能無法正確註冊。	如果遇到任何 GUI 註冊問題，請使用指令行介面 (CLI)。
6626183	使用 Internet Explorer 7 瀏覽器時，在 BUI COD 頁面上無法執行授權碼刪除操作。	使用其他瀏覽器： <ul style="list-style-type: none"> ● Microsoft Internet Explorer 6.0 ● Firefox 2.0 或更新版本 ● Mozilla 1.7 或更新版本 ● Netscape Navigator 7.1 或更新版本

Solaris 問題與解決方法

表 4 列出 Solaris 問題與可能的解決方法。

表 4 Solaris 問題與解決方法

CR ID	說明	解決方法
5076574	在大型 M9000/M8000 網域上，PCIe 錯誤可導致故障診斷無效。	建立 <code>/etc/fm/fmd/fmd.conf</code> 檔案，其中包含以下幾行： <code>setprop client.buflim 40m</code> <code>setprop client.memlim 40m</code>
6303418	Sun SPARC Enterprise M9000 如使用單一網域並搭配 11 個 (含) 以上完全插滿的系統機板時，可能會在重負載壓力下當機。	CPU 導線束不要超過 170 個。 使用 Solaris <code>psradm</code> 指令停用超出的 CPU 導線束，以將數量限制為每個 CPU 核心一個 CPU 導線束。例如，停用所有奇數編號的 CPU 導線束。 Solaris 10 8/07 中已修正此錯誤。
6348554	對下列卡執行 <code>cfgadm -c disconnect</code> 指令可能會終止該指令： <ul style="list-style-type: none">● SG-XPCIE2FC-QF4 Sun StorageTek Enterprise Class 4Gb 雙連接埠光纖通道 PCI-E HBA● SG-XPCIE1FC-QF4 Sun StorageTek Enterprise Class 4Gb 單連接埠光纖通道 PCI-E HBA● SG-XPCI2FC-QF4 Sun StorageTek Enterprise Class 4Gb 雙連接埠光纖通道 PCI-X HBA● SG-XPCI1FC-QF4 Sun StorageTek Enterprise Class 4Gb 單連接埠光纖通道 PCI-X HBA	請勿對受影響的卡執行 <code>cfgadm -c disconnect</code> 操作。 請至 http://sunsolve.sun.com 取得修補程式 126670-01。
6449315	在 Sun SPARC Enterprise M8000/M9000 伺服器上，無法使用 Solaris <code>cfgadm(1M)</code> 指令從網域取消配置 DVD 光碟機。	請先停用磁碟區管理常駐程式 (<code>vold</code>)，再使用 <code>cfgadm(1M)</code> 指令取消配置 DVD 光碟機。若要停用 <code>vold</code> ，請輸入指令 <code>/etc/init.d/volmgt stop</code> 來停止該常駐程式。在移除或插入了裝置之後，輸入指令 <code>/etc/init.d/volmgt start</code> 來重新啟動該常駐程式。

表 4 Solaris 問題與解決方法 (續)

CR ID	說明	解決方法
6459540	DAT72 內部磁帶機可能在磁帶作業期間發生逾時。 系統也可能將裝置識別為 QIC 磁帶機。	將下列定義增加至 /kernel/drv/st.conf： <pre>tape-config-list= "SEAGATE DAT DAT72-000", "SEAGATE_DAT____DAT72-000", "SEAGATE_DAT____DAT72-000"; SEAGATE_DAT____DAT72-000= 1,0x34,0,0x9639,4,0x00,0x8c,0x8c, 0x8c,3;</pre> <p>在 SEAGATE DAT 和 DAT72-000 之間有四個空格。</p>
6472153	如果您在非 Sun SPARC Enterprise M8000/M9000 sun4u 伺服器上建立 Solaris Flash 歸檔，然後將其安裝至 Sun SPARC Enterprise M8000/M9000 sun4u 伺服器，將無法正確設定主控台的 TTY 旗標。這可能造成主控台在承受負載時遺失字元。	從 Solaris Flash 歸檔安裝了 Solaris 作業系統之後，即可使用 telnet 登入 Sun SPARC Enterprise M8000/M9000 伺服器，按以下所示重設主控台的 TTY 旗標： <pre># sttydefs -r console # sttydefs -a console -i "9600 hupcl opost onlcr crtscts" -f "9600"</pre> <p>此程序只需執行一次。</p>
6498283	在 psradm 作業還在網域上執行的同時，使用 DR deleteboard 指令，可能會造成系統當機。	無解決方法。請檢查是否有可消除此瑕疵的修補程式。
6508432	大量的假性 PCIe 可更正的錯誤會記錄在 FMA 錯誤記錄中。	Solaris 10 8/07 中已修正此錯誤。 若要遮蔽這些錯誤，請將以下項目增加到 /etc/system，然後重新啟動系統： <pre>set pcie:pcie_aer_ce_mask = 0x2001</pre>
6510779	在大型單一網域配置中，系統有時可能誤報極高的工作負荷平均值。	Solaris 10 8/07 中已修正此錯誤。 無解決方法。請檢查是否有可消除此瑕疵的修補程式。
6510861	使用 PCIe 雙連接埠 Ultra320 SCSI 控制器卡 (SG-(X)PCIE2SCSIU320Z) 時，PCIe 可更正的錯誤會造成 Solaris 當機。	將下列項目增加到 /etc/system，即可避免此問題： <pre>set pcie:pcie_aer_ce_mask = 0x31c1</pre>
6511374	如果記憶體組因錯誤過多而停用，則啟動期間可能出現記憶體轉換警告訊息。	Solaris 10 8/07 中已修正此錯誤。 在系統重新啟動後，可使用 fmadm repair 指令來防止下次啟動時再次出現該問題。

表 4 Solaris 問題與解決方法 (續)

CR ID	說明	解決方法
6520990	當網域重新啟動時，SCF 可能會無法為共用相同實體系統機板的其他網域提供服務。DR 操作可能會超出預設的逾時時間，從而可能會發生當機。	<p>在 <code>/etc/system</code> 中設定下列敘述，以增加 DR 逾時時間，然後重新啟動系統：</p> <pre>set drmach:fmem_timeout = 30</pre> <p>如果多個網域之間沒有共用實體系統機板，則不需要執行此解決方法。</p> <p>Solaris 10 8/07 中已修正此錯誤。</p>
6522017	可能無法在同一網域中使用 DR 和 ZFS。	將 ZFS ARC 的最大大小設定為較低的值。如需詳細的協助，請連絡 Sun 服務部門。
6522433	在重新啟動之後，執行 <code>fmddump</code> 時，針對 <code>cpu</code> 錯誤所識別的主機板可能不正確。	目前無解決方法。請檢查是否有可消除此瑕疵的修補程式。
6527781	在兩個網域之間移動 DVD/DAT 磁碟機時， <code>cfgadm</code> 指令失敗。	<p>無解決方法。若要重新配置 DVD/磁帶機，請從顯示有該問題的網域執行 <code>reboot -r</code>。</p> <p>Solaris 10 8/07 中已修正此錯誤。</p>
6527811	如果使用 PCI 熱插式功能來配置外部 I/O 擴充單元，則在 XSCF 上執行的 <code>showhardconf(8)</code> 指令無法顯示安裝於外部 I/O 擴充單元中的 PCI 卡資訊。	無解決方法。使用 PCI 熱插式功能配置外部 I/O 擴充單元中的每個 PCI 卡時，就會正確顯示 PCI 卡資訊。
6530178	執行 <code>DR addboard</code> 指令會導致當機。一旦出現該問題，進一步的 DR 操作會被阻止。若要回復，必須重新啟動網域。	<p>無解決方法。請檢查是否有可消除此瑕疵的修補程式。</p> <p>Solaris 10 8/07 中已修正此錯誤。</p>
6531036	在啟動網路安裝之後，一直反覆出現 <code>network initialization failed</code> 錯誤訊息。	無解決方法。
6533686	當 2 個網域之間共用實體系統機板時，會發生錯誤狀況。	如果在網域之間共用系統機板，請勿在此共用的系統機板上同時執行 DR 操作。
6534471	系統可能在正常運作期間當機或出現故障。	<p>請確定設定正確的 <code>/etc/system</code> 參數，然後重新啟動系統：</p> <pre>set heaplp_use_stlb=0</pre> <p>Solaris 10 8/07 中已修正此錯誤。</p>

表 4 Solaris 問題與解決方法 (續)

CR ID	說明	解決方法
6539084	<p>當網域中存在 Sun Quad GbE UTP x8 PCIe (X4447A-Z) 卡時，重新啓動期間網域很少會發生當機的情況。</p> <p>此瑕疵只存在於 Solaris 10 11/06。</p>	<p>無解決方法。請檢查是否有可消除此瑕疵的修補程式。</p> <p>請至 http://sunsolve.sun.com 取得修補程式 125670-01。</p>
6539909	<p>使用 <code>boot net install</code> 指令安裝 Solaris 作業系統時，請勿使用下列 I/O 卡來存取網路：</p> <ul style="list-style-type: none"> ● X4447A-Z/X4447A-Z, PCIe 四連接埠 Gigabit 乙太網路配接卡 UTP ● X1027A-Z/X1027A-Z, PCIe 雙連接埠 10 Gigabit 乙太網路光纖 XFP 	<p>執行 Solaris 10 11/06 時，使用替代類型的網路卡或內建網路裝置，透過網路安裝 Solaris 作業系統。</p>
6545143	<p>當 <code>kcage</code> 常駐程式正在擴充 <code>kcage</code> 區域時，如果擴充的區域中已有使用者堆疊，便會取消對映其區域，並且可能造成在 <code>flushw</code> 處理程式執行期間出現 <code>ptl_1</code> 當機。</p>	<p>無解決方法。請檢查是否有可消除此瑕疵的修補程式。</p>
6545685	<p>如果系統在開機自我測試時，偵測到可更正的記憶體錯誤 (CE)，網域可能會不正確地降級 4 或 8 個 DIMM。</p>	<p>藉由在 <code>/etc/system</code> 中進行以下設定，增加記憶體偵察逾時值，然後重新啓動系統：</p> <pre>set mc-opl:mc_max_rewrite_loop = 20000</pre>
6546188	<p>對下列卡執行熱插式 (<code>cfgadm</code>) 和 DR 操作 (<code>addboard</code> 和 <code>deleteboard</code>) 時系統會當機：</p> <ul style="list-style-type: none"> ● X4447A-Z, PCI-e 四連接埠 Gigabit 乙太網路配接卡 UTP ● X1027A-Z1, PCI-e 雙 10 Gigabit 乙太網路光纖 XFP 小型化配接卡 	<p>對於 Solaris 10 8/07，請至 http://sunsolve.sun.com 取得修補程式 127741-01。</p> <p>對於 Solaris 10 11/06，請至 http://sunsolve.sun.com 取得修補程式 125670-04。</p>
6551356	<p>當執行熱插式操作 (<code>cfgadm</code>) 來配置先前未配置的卡時系統會當機。在系統當機前不久主控台上會顯示「WARNING: PCI Expansion ROM is not accessible」訊息。下列卡受此瑕疵影響：</p> <ul style="list-style-type: none"> ● X4447A-Z, PCI-e 四連接埠 Gigabit 乙太網路配接卡 UTP ● X1027A-Z1, PCI-e 雙 10 Gigabit 乙太網路光纖 XFP 小型化配接卡 	<p>請勿使用 <code>cfgadm -c unconfigure</code> 來中斷 I/O 卡的連線。應使用 <code>cfgadm -c disconnect</code> 完全移除卡。至少等待 10 秒之後，再使用 <code>cfgadm -c configure</code> 指令可以將該卡配置回網域。</p> <p>對於 Solaris 10 8/07，請至 http://sunsolve.sun.com 取得修補程式 127741-01。</p>

表 4 Solaris 問題與解決方法 (續)

CR ID	說明	解決方法
6556742	<p>如果在 DR 期間 DiskSuite 無法讀取 metadb，系統會當機。此錯誤影響下列卡：</p> <ul style="list-style-type: none"> ● SG-XPCIE2FC-QF4，4Gb PCI-e 雙連接埠光纖通道 HBA ● SG-XPCIE1FC-QF4，4Gb PCI-e 單連接埠光纖通道 HBA ● SG-XPCI2FC-QF4，4Gb PCI-X 雙連接埠光纖通道 HBA ● SG-XPCI1FC-QF4，4Gb PCI-X 單連接埠光纖通道 HBA 	<p>如果可以透過其他主機匯流排配接卡存取 metadb 的副本，則可以避免當機。或者您可以套用修補程式。</p> <p>請至 http://sunsolve.sun.com 取得修補程式 125166-06。</p>
6559504	<p>主控台上會顯示有關下列卡的「nxge:NOTICE:nxge_ipp_eccue_valid_check:rd_ptr = nnn wr_ptr = nnn」格式的訊息：</p> <ul style="list-style-type: none"> ● X4447A-Z，PCI-e 四連接埠 Gigabit 乙太網路配接卡 UTP ● X1027A-Z1，PCI-e 雙 10 Gigabit 乙太網路光纖 XFP 小型化配接卡 	<p>可以安全地忽略這些訊息。</p> <p>對於 Solaris 10 8/07，請至 http://sunsolve.sun.com 取得修補程式 127741-01。</p>
6563785	<p>如果下列卡在中斷連線後立即進行重新連線，對這些卡執行熱插式操作將失敗：</p> <ul style="list-style-type: none"> ● SG-XPCIE2SCSIU320Z Sun StorageTek PCI-E 雙連接埠 Ultra320 SCSI HBA ● SGXPCI2SCSILM320-Z Sun StorageTek PCI 雙連接埠 Ultra320 SCSI HBA 	<p>中斷卡的連線後，請等待數秒再進行重新連線。</p> <p>請至 http://sunsolve.sun.com 取得修補程式 127750-01。</p>
6564332	<p>對 Sun Crypto Accelerator (SCA) 6000 卡執行熱插式操作會導致 Sun SPARC Enterprise M8000/M9000 伺服器當機。</p>	<p>1.0 版本的 SCA6000 驅動程式不支援熱插式操作，不應進行此嘗試。在執行必要的啟動程式韌體升級之後，1.1 版本的 SCA6000 驅動程式和韌體可以支援熱插式操作。</p>
6564934	<p>使用下列網路卡時，對包含永久記憶體的系统機板執行 DR deleteboard 操作會導致連線中斷：</p> <ul style="list-style-type: none"> ● X4447A-Z，PCI-e 四連接埠 Gigabit 乙太網路配接卡 UTP ● X1027A-Z1，PCI-e 雙 10 Gigabit 乙太網路光纖 XFP 小型化配接卡 	<p>在 DR 操作完成之後，重新配置受影響的網路介面。有關基本的網路配置程序，請參閱「ifconfig 線上手冊」以取得更多資訊。</p> <p>請至 http://sunsolve.sun.com 取得修補程式 127741-01。</p>
6568417	<p>在成功完成 CPU DR deleteboard 操作後，使用下列網路介面時系統會當機：</p> <ul style="list-style-type: none"> ● X4447A-Z，PCI-e 四連接埠 Gigabit 乙太網路配接卡 UTP ● X1027A-Z1，PCI-e 雙 10 Gigabit 乙太網路光纖 XFP 小型化配接卡 	<p>將以下行增加到 /etc/system，然後重新啟動系統：</p> <pre>set ip:ip_soft_rings_cnt=0</pre> <p>請至 http://sunsolve.sun.com 取得修補程式 127111-02。</p>

表 4 Solaris 問題與解決方法 (續)

CR ID	說明	解決方法
6571370	<p>在實驗室條件下進行負載測試時觀察到使用下列卡將導致數據毀壞：</p> <ul style="list-style-type: none"> ● X4447A-Z，PCI-e 四連接埠 Gigabit 乙太網路配接卡 UTP ● X1027A-Z1，PCI-e 雙 10 Gigabit 乙太網路光纖 XFP 小型化配接卡 	<p>將以下行增加至 <code>/etc/system</code>，然後重新啓動系統：</p> <pre>set nxge:nxge_rx_threshold_hi=0</pre> <p>對於 Solaris 10 8/07，請至 http://sunsolve.sun.com 取得修補程式 127741-01。</p> <p>對於 Solaris 10 11/06，請至 http://sunsolve.sun.com 取得修補程式 125670-04。</p>
6572827	<p>在 Sun SPARC Enterprise M8000/M9000 平台上，<code>prtdiag -v</code> 輸出的「IO Devices」部分中有一欄為「Type」。此欄針對每個裝置報告「PCIe」、「PCIx」、「PCI」或「UNKN」。用於計算此值的演算法不正確。它針對 PCI-X 葉裝置報告「PCI」，針對舊式 PCI 裝置則報告「UNKN」。</p>	無解決方法。
6575970	DR 和 XSCF 容錯移轉不相容。	當正在執行 DR 操作時，請勿啓動 XSCF 容錯移轉。請等待 DR 操作完成後，再啓動容錯移轉。如果先啓動容錯移轉，請先等待容錯移轉完成，再開始執行 DR 操作。
6583035	使用 <code>addfru</code> 或 <code>replacefru</code> 指令進行 CMU 的熱插式操作後，後續的 DR 操作可能會失敗，同時會顯示有關無法對系統機板執行 DR 操作的誤導訊息。	執行 <code>addfru</code> 和 <code>replacefru</code> 指令時，必須執行診斷測試。如果在執行 <code>addfru/replacefru</code> 時忘記執行診斷測試，則可以執行 <code>testsbs</code> 來測試 CMU，或是使用 <code>deletefru</code> 指令移除 CMU/IOU，再使用 <code>addfru</code> 指令配合診斷測試。
6584984	執行帶有 <code>-w</code> 選項的 <code>busstat(1M)</code> 指令可能會導致網域重新啓動。	無解決方法。請勿對 <code>pcmu_p</code> 執行帶有 <code>-w</code> 選項的 <code>busstat(1M)</code> 指令。
6588555	在 XSCF 容錯移轉期間，執行永久記憶體 DR 操作可能會造成網域當機。	當正在執行 DR 操作時，請勿啓動 XSCF 容錯移轉。請等待 DR 操作完成後，再啓動容錯移轉。如果先啓動容錯移轉，請先等待容錯移轉完成，再開始執行 DR 操作。
6589546	<p>執行 <code>prtdiag</code> 時，未顯示下列卡的所有 IO 裝置：</p> <ul style="list-style-type: none"> ● SG-XPCIE2FC-EM4 Sun StorageTek Enterprise Class 4Gb 雙連接埠光纖通道 PCI-E HBA ● SG-XPCIE1FC-EM4 Sun StorageTek Enterprise Class 4Gb 單連接埠光纖通道 PCI-E HBA 	請使用 <code>prtdiag -v</code> 以輸出完整資訊。

表 4 Solaris 問題與解決方法 (續)

CR ID	說明	解決方法
6589644	使用 <code>addboard</code> 指令將 SB 增加到系統後，該 SB 上 SRAM 中會遺漏有關主控台路徑的資訊。這會造成發生 XSCF 切換時，XSCF 無法識別主控台路徑。	無解決方法。請檢查是否有可消除此瑕疵的修補程式。
6589833	如果在增加 Sun StorageTek Enterprise Class 4Gb 雙連接埠光纖通道 PCI-E HBA 卡 (SG-XPCIE2FC-QF4) 的同時，SAP 程序正在嘗試存取連接到此卡的儲存裝置，則執行 DR <code>addboard</code> 指令可能會導致系統當機。如果在網路流量過多的情況下使用下列卡，會增加發生系統當機的機率： <ul style="list-style-type: none"> ● X4447A-Z，PCI-e 四連接埠 Gigabit 乙太網路配接卡 UTP ● X1027A-Z1，PCI-e 雙 10 Gigabit 乙太網路光纖 XFP 小型化配接卡 	無解決方法。請檢查是否有可消除此瑕疵的修補程式。
6592302	如果 DR 操作失敗，會對記憶體進行部分配置。	使用 <code>addboard -d</code> 指令將系統機板增加回網域，也許可以回復。

識別目標系統機板中的永久記憶體

1. 登入 XSCF。
2. 鍵入下列指令：

```
XSCF> - showdevices -d domain_id
```

下列範例顯示 showdevices -d 指令的顯示方式，其中 0 為 domain_id。

```
XSCF> showdevices -d 0

...

Memory:
-----

      board      perm      base      domain      target deleted remaining
DID XSB  mem MB  mem MB  address  mem MB  XSB  mem MB  mem MB
00 00-0   8192     0 0x0000000000000000    24576
00 00-2   8192   1674 0x000003c000000000    24576
00 00-3   8192     0 0x0000034000000000    24576

...
```

第 4 欄 perm mem MB 的項目，如果值不是零，即表示具有永久記憶體。

此範例顯示在 00-2 上有永久記憶體，其容量為 1674 MB。

如果系統機板包含永久記憶體，當您執行 deleteboard 指令或 moveboard 指令時，會顯示以下通知：

```
System may be temporarily suspended, proceed? [y|n]:
```

準備升級到 XCP 1050 或更新版本

升級之前，您必須先完成以下兩個步驟：

1. 刪除在 **lan#0** 和 **lan#1** 介面 (容錯移轉介面) 上所配置的任何路由。

備註 – 除非變更某些網路配置，否則 `applynetwork -n` 指令無法執行。將主機名稱 (`sethostname`) 重設為將提示指令執行的名稱。

以下範例顯示必須刪除的兩個路由。

```
XSCF> applynetwork -n
The following network settings will be applied:
xscf#0 hostname      :m8000-0
xscf#1 hostname      :m8000-1
DNS domain name     :sun.com
nameserver           :100.200.300.400

interface            :xscf#0-lan#0
status               :up
IP address           :100.200.300.77
netmask              :255.255.254.0
route                :-n 0.0.0.0 -m 0.0.0.0 -g 100.200.300.1

interface            :xscf#0-lan#1
status               :down
IP address           :
netmask              :
route                :

interface            :xscf#0-if
status               :down
IP address           :
netmask              :

interface            :lan#0
status               :down
IP address           :
netmask              :
route                :-n 0.0.0.0 -m 0.0.0.0 -g 100.200.300.1
route                :-n 0.0.0.0 -m 0.0.0.0 -g 100.200.300.2
```

```

interface      :xscf#1-lan#0
status         :down
IP address     :
netmask       :
route         :

interface      :xscf#1-lan#1
status         :down
IP address     :
netmask       :
route         :

interface      :xscf#1-if
status         :down
IP address     :
netmask       :

interface      :lan#1
status         :down
IP address     :
netmask       :
route         :

The XSCF will be reset.Continue? [y|n] :n
XSCF> setroute -c del -n 0.0.0.0 -m 0.0.0.0 -g 100.200.300.2 lan#0
XSCF> setroute -c del -n 0.0.0.0 -m 0.0.0.0 -g 100.200.300.1 lan#0
XSCF> applynetwork

```

最後的 `applynetwork` 應該鍵入「y」以重設並繼續作業。

2. 刪除任何名為「admin」的帳號。

使用 `showuser -lu` 指令列出所有的 XSCF 帳號。在升級到 XCP 1050 或更新版本之前，必須先刪除任何名為 `admin` 的帳號。XCP 1050 及更新版本中保留了此帳號名稱。可使用 `deleteuser` 指令刪除該帳號。

備註 - 如需有關 `admin` 帳號的更多資訊，請參閱第 25 頁的「軟體文件更新」。

從 XCP 104x 升級到 XCP 1050 或更新版本

備註 – 請勿透過「接管 IP 位址」存取 XSCF 單元。

備註 – XSCF 重設時，會中斷 LAN 連線。使用 XSCF 串列連線可以簡化 XCP 升級程序。

1. 以具有平台管理權限帳號登入 XSCF#0。
2. 使用 `showstatus` 指令來確認沒有任何故障或未配置的元件。

```
XSCF> showstatus
```

如果在系統初始化中沒有發現任何故障，就會傳回 `showstatus` 提示符號。如有列出任何項目，在繼續之前，請先連絡授權服務代表。

3. 關閉所有網域的電源。

```
XSCF> poweroff -a
```

4. 確認所有網域都已經停止：

```
XSCF> showlogs power
```

5. 將操作員面板上的鑰匙開關從「鎖定」轉至「維修」位置。
6. 收集 XSCF 快照，以歸檔系統狀態備日後參考。

```
XSCF> snapshot -t user@host:directory
```

7. 使用指令行 `getflashimage`，上傳 XCP 1060 升級影像。

```
XSCF> getflashimage http://server.domain.com/XCP1060/images/DCXCP1060.tar.gz
```

XSCFU#0 上的 BUI 也可用於上傳 XCP 1060 升級影像。

8. 使用 `flashupdate (8)` 指令更新韌體。



注意 - `Flashupdate` 將會更新一個記憶體組、重設 XSCF，然後開始更新第二個記憶體組。確認目前的記憶體組和保留的記憶體組都已更新。如果這兩個記憶體組都顯示 XCP 修訂版本 1060，請繼續下一步。

```
XSCF> flashupdate -c update -m xcp -s 1060
```

指定要更新至的 XCP 版本。在此範例中，版本是 1060。

9. 確認是否完成更新。

```
XSCF> showlogs event
```

確認更新 XCSF_B#0 時沒有發生任何異常情況。

10. 確認 XSCFU#0 上目前的記憶體組和保留的記憶體組都顯示更新的 XCP 版本。

```
XSCF> version -c xcp  
  
XSCF#0 (Active )  
XCP0 (Reserve): 1060  
XCP1 (Current): 1060  
XSCF#1 (Standby)  
XCP0 (Reserve): 0000  
XCP1 (Current): 0000
```

如果 XSCF#0 上目前的記憶體組和保留的記憶體組未顯示 XCP 修訂版本 1060，請連絡您的授權服務代表。

11. 確認新引入的「`servicetag`」功能已啟用。

系統從 XCP 104x 升級到 XCP 1050 或更新版本後，新引入的「`servicetag`」功能不會自動啟用。

a. 使用「`showservicetag`」CLI 檢查「`servicetag`」功能狀態。

```
XSCF> showservicetag  
Disabled
```

b. 如果目前是停用狀態，您必須加以啟用。

```
XSCF> setservicetag -c enable  
Settings will take effect the next time the XSCF is rebooted.
```

- c. 需要重新啟動 XSCF，才能啟用「servicetag」功能。

```
XSCF> rebootxscf  
The XSCF will be reset.Continue? [y|n] :y
```

備註 – Sun 服務部門會使用服務標記。Fujitsu 客戶無法啓用服務標記。

- d. 等待 XSCF 韌體進入就緒狀態。

當 XSCF 的「就緒」LED 持續亮起，或串列主控台出現「XSCF Initialize complete」訊息，即表示進入就緒狀態。

12. 關閉所有的伺服器電源開關 30 秒。
13. 30 秒後再開啟電源開關。
14. 等待 XSCF 韌體進入就緒狀態。
當 XSCF_B#0 和 XSCF_B#1 的「就緒」LED 持續亮起，即表示進入就緒狀態。
15. 使用串列連線或 LAN 連線登入 XSCFU#0。
16. 使用 `showlogs error -v` 和 `showstatus` 指令確認沒有發生任何異常情況。

```
XSCF> showlogs error -v  
XSCF> showstatus
```

如果 XSCF 發生任何硬體異常情況，請連絡您的授權服務代表。

17. 再次確認並更新匯入的 XCP 影像。

```
XSCF> flashupdate -c update -m xcp -s 1060
```

指定要更新至的 XCP 版本。在此範例中，版本為 1060。XSCF#1 將進行更新，接著再更新 XSCF#0。

當 XSCF#0 完成韌體更新時，XSCF#1 處於使用中狀態。

18. 使用串列連線或 LAN 連線登入 XSCFU#1。
19. 使用 `showlogs event` 指令確認是否完成更新。

```
XSCF> showlogs event
```

確認更新期間沒有發現任何異常情況。

20. 確認 XSCFU#0 上目前的記憶體組和保留的記憶體組都顯示更新的 XCP 版本。

```
XSCF> version -c xcp

XSCF#1 (Active )
XCP0 (Reserve): 1060
XCP1 (Current): 1060
XSCF#0 (Standby)
XCP0 (Reserve): 1060
XCP1 (Current): 1060
```

如果 XSCF#0 上目前的記憶體組和保留的記憶體組未顯示 XCP 修訂版本 1060，請連絡您的授權服務代表。

21. 確認可以正常切換 XSCF。

```
XSCF> switchscf -t Standby
The XSCF unit switch between the Active and Standby
states.Continue?[y|n] :y
```

- a. 當 XSCFU_B#1 上的「就緒」LED 持續亮起時，使用串列連線或 LAN 連線登入 XSCFU#0。
- b. 使用以下指令確認可以切換 XSCF：

```
XSCF> showhardconf
```

確認 XSCF#1 現在是待機狀態，而 XSCF#0 已經變成使用中狀態。

```
XSCF> showlogs error
```

確認在步驟 16 中進行檢查之後，沒有記錄任何新的錯誤。

```
XSCF> showlogs event
```

確認出現訊息「XSCFU entered active state from standby state」。

```
XSCF> showstatus
```

確認出現訊息「No failures found in System Initialization」。

22. 開啟所有網域的電源。

```
XSCF> poweron -a
```

23. 登入 XSCFU#0，然後確認所有網域是否都正常啟動。

```
XSCF> showlogs power
```

24. 檢查確定沒有新的錯誤。

```
XSCF> showlogs error
```

- 如果發生異常情況，請執行適當的維護動作，然後連絡您的授權服務代表。
- 如果沒有發現任何異常情況，請繼續步驟 25。

25. 將操作員面板上的鑰匙開關從「維修」轉至「鎖定」位置。

從 WAN Boot 伺服器啟動

若要能夠從 WAN Boot 伺服器啟動 Sun SPARC Enterprise M8000/M9000 伺服器：

1. 將 Solaris 10 11/06 作業系統安裝在 WAN Boot 伺服器上。
2. 從該發行版本將 wanboot 可執行檔複製到安裝伺服器上的適當位置。如需進一步的指示，請參閱「Solaris 10 安裝指南：網路安裝」，或參閱：
<http://docs.sun.com/app/docs/doc/817-5504/6mkv4nh65?a=view>
3. 從 Solaris 10 11/06 作業系統建立 WAN 啟動 miniroot。如需進一步的指示，請參閱：
<http://docs.sun.com/app/docs/doc/817-5504/6mkv4nh63?a=view>

如果您不升級 wanboot 可執行檔，Sun SPARC Enterprise M8000/M9000 伺服器將會當機，並會出現類似如下的訊息：

```
krtld: load_exec:fail to expand cpu/$CPU  
krtld: error during initial load/link phase  
panic - boot: exitto64 returned from client program
```

如需有關 WAN 啟動的更多資訊，請參閱

<http://docs.sun.com/app/docs/doc/817-5504/6mkv4nh5i?a=view>。

簡要版 getflashimage 線上手冊

在 XCP 105x 中，提供了 getflashimage 指令，可代替 XSCF Web 用於下載韌體影像。

軟體文件更新

本節包含最新的軟體文件相關資訊，這些資訊不包含在之前出版的文件集中。

表 5 軟體文件更新 (第 1 頁，共 4 頁)

文件	頁碼	變更
所有的 Sun SPARC Enterprise M4000/M5000/M8000/M9000 伺服器文件		所有提及的 DVD 現在都表示為 CD-RW/DVD-RW。
「Sun SPARC Enterprise M4000/M5000/M8000/M9000 Servers XSCF User's Guide」	第 9-5 頁	XSCF Web 支援的 Web 瀏覽器清單包括： <ul style="list-style-type: none">● Microsoft Internet Explorer 6.0 或更新版本● Firefox 2.0 或更新版本● Mozilla 1.7 或更新版本● Netscape Navigator 7.1 或更新版本

表 5 軟體文件更新 (第 2 頁, 共 4 頁)

文件	頁碼	變更
「Sun SPARC Enterprise M4000/M5000/M8000/M9000 Servers XSCF User's Guide」	第 2-2 頁	<p>「Setup Summary by the XSCF Shell」(「XSCF Shell 的設定摘要」) 一節。增加以下備註：</p> <p>Note: In addition to the standard <i>default</i> login, Sun SPARC Enterprise M4000/M5000/M8000/M9000 servers are delivered with a temporary login called <i>admin</i> to enable remote initial login, through a serial port. Its privileges are fixed to <i>useradmin</i> and cannot be changed. You cannot log in as temporary <i>admin</i> using the standard UNIX user name and password authentication or SSH public key authentication. It has no password, and one cannot be added for it. (備註：除了標準 <i>default</i> 登入，Sun SPARC Enterprise M4000/M5000/M8000/M9000 伺服器提供稱為 <i>admin</i> 的臨時登入，以便透過串列埠來啓用遠端初始登入。其權限固定為 <i>useradmin</i>，無法加以變更。您無法使用標準 UNIX 使用者名稱和密碼認證或 SSH 公開金鑰認證以臨時 <i>admin</i> 身分登入。此帳號沒有密碼，也無法為它增加密碼。)</p> <p>The temporary <i>admin</i> account is disabled after someone logs in as the default user, or after someone logged in as temporary <i>admin</i> has successfully added the first user with valid password and privileges. (當某人以 <i>default</i> 使用者身分登入，或當某人以臨時 <i>admin</i> 帳號登入並成功增加第一個具有有效密碼和權限的使用者之後，臨時 <i>admin</i> 帳號便會停用。)</p> <p>If, before the default login is used, you cannot log in as temporary <i>admin</i>, you can determine if someone else has done so by executing the following command: (如果在使用的 <i>default</i> 登入之前，您無法以臨時 <i>admin</i> 登入，可透過執行以下指令來判斷他人是否已執行此項動作：)</p> <pre>showuser -l</pre>
「Sun SPARC Enterprise M4000/M5000/M8000/M9000 Servers XSCF User's Guide」	第 D-5 頁	<p>「Troubleshooting XSCF and FAQ」(疑難排解 XSCF 和 FAQ) 中的常見問題 (FAQ)</p> <p>The option for OS dump is not "request" but "panic". (作業系統傾印的選項不是「request」，而是「panic」。)</p> <p>更正：</p> <ol style="list-style-type: none"> 1. First, execute the <code>reset(8)</code> command with the <code>panic</code> option from the XSCF Shell. (1. 首先，從 XSCF Shell 執行加上 <code>panic</code> 選項的 <code>reset(8)</code> 指令。)

表 5 軟體文件更新 (第 3 頁, 共 4 頁)

文件	頁碼	變更
「Sun SPARC Enterprise M4000/M5000/M8000/M9000 Servers Administration Guide」	第 2 頁	<p>「Solaris OS Software」(「Solaris 作業系統軟體」)一節。已增加以下備註：</p> <p>Note: The XSCF firmware requires that all domains have the SUNWscmmr and SUNWscmu.u packages. Since the Core System, Reduced Network, and Minimal System versions of the Solaris OS do not automatically install these packages, you must do so on any domains that do not already have them. (備註：XSCF 韌體要求所有的網域都必須配備有 SUNWscmmr 和 SUNWscmu.u 套裝軟體。由於 Solaris 作業系統的核心系統、精簡網路和最低系統版本不會自動安裝這些套裝軟體，因此您必須在尚未安裝這些套裝軟體的所有網域上進行安裝。)</p>
「Sun SPARC Enterprise M4000/M5000/M8000/M9000 Servers Administration Guide」	第 8 頁	<p>「Logging in to the System」(「登入系統」)一節。增加以下備註：</p> <p>Note: In addition to the standard <i>default</i> login, Sun SPARC Enterprise M4000/M5000/M8000/M9000 servers are delivered with a temporary login called <i>admin</i> to enable remote initial login, through a serial port. Its privileges are fixed to <i>useradmin</i> and cannot be changed. You cannot log in as temporary <i>admin</i> using the standard UNIX user name and password authentication or SSH public key authentication. It has no password, and one cannot be added for it. (備註：除了標準 <i>default</i> 登入，Sun SPARC Enterprise M4000/M5000/M8000/M9000 伺服器提供稱為 <i>admin</i> 的臨時登入，以便透過串列埠來啓用遠端初始登入。其權限固定為 <i>useradmin</i>，無法加以變更。您無法使用標準 UNIX 使用者名稱和密碼認證或 SSH 公開金鑰認證以臨時 <i>admin</i> 身分登入。此帳號沒有密碼，也無法為它增加密碼。)</p> <p>The temporary <i>admin</i> account is disabled after someone logs in as the default user, or after someone logged in as temporary <i>admin</i> has successfully added the first user with valid password and privileges. (當某人以 <i>default</i> 使用者身分登入，或當某人以臨時 <i>admin</i> 帳號登入並成功增加第一個具有有效密碼和權限的使用者之後，臨時 <i>admin</i> 帳號便會停用。)</p> <p>If, before the default login is used, you cannot log in as temporary <i>admin</i>, you can determine if someone else has done so by executing the following command: (如果在 <i>default</i> 登入之前，您無法以臨時 <i>admin</i> 登入，可透過執行以下指令來判斷他人是否已執行此項動作：)</p> <pre>showuser -l</pre>

表 5 軟體文件更新 (第 4 頁, 共 4 頁)

文件	頁碼	變更
「Sun SPARC Enterprise M4000/M5000/M8000/M9000 Servers Administration Guide」	第 66 頁	「Audit Configuration」(稽核配置) 一節。在「Audit File Tools」(稽核檔案工具) 末尾處增加以下備註： Note: This chapter describes how to set up archived log files. The SP Security (SUNWspec) Package gives administrators and service providers a means to view those files. To display the XSCF audit log files archived to your server, use the viewauditapp(8) and mergeaudit(8) off-platform audit file viewers. (備註：本章說明如何設定歸檔記錄檔。SP 安全性 (SUNWspec) 套裝軟體為管理員和服務提供者提供了檢視這些檔案的方式。若要顯示已歸檔至伺服器的 XSCF 稽核記錄檔，請使用 viewauditapp(8) 和 mergeaudit(8) 平台外稽核檔案檢視器。)
「Sun SPARC Enterprise M4000/M5000/M8000/M9000 Servers XSCF Reference Manual」	「setpowerup delay(8) 線上手冊」	在 EXTENDED DESCRIPTION (擴充說明) 中增加以下說明： When the power is turned on from the operator panel, the wait time and warm-up time that you set are ignored. If you have set these times and wish for the system to use them at startup, perform the poweron (8) command. (從操作員面板開啓電源時，會忽略您設定的等待時間和暖機時間。如果您已設定這些時間，並且想要使系統在啓動時使用這些設定，請執行 poweron (8) 指令。)
「Sun SPARC Enterprise M4000/M5000/M8000/M9000 Servers XSCF Reference Manual」	「setupplatform(8) 線上手冊」	The -p user option requires useradm privileges. (使用 -p user 選項需要 useradm 權限。) The -p network option requires either platadm or fieldeng privileges. (使用 -p network 選項需要 platadm 或 fieldeng 權限。) The -p altitude option requires platadm privileges. (使用 -p altitude 選項需要 platadm 權限。) The -p timezone option requires platadm privileges. (使用 -p timezone 選項需要 platadm 權限。)