



# Notes de version du logiciel Sun StorageTek™ Common Array Manager

---

Version 5.0.2

Sun Microsystems, Inc.  
www.sun.com

N° de référence : 819-7448-10  
Octobre 2006, révision 01

Envoyez vos commentaires sur ce document à : <http://www.sun.com/hwdocs/feedback>

Copyright 2006 Sun Microsystems, Inc., 4150 Network Circle, Santa Clara, California 95054, États-Unis. Tous droits réservés.

Sun Microsystems, Inc. possède les droits de propriété intellectuelle relatifs à la technologie décrite dans ce document. En particulier, et sans restriction aucune, ces droits de propriété intellectuelle peuvent inclure un ou plusieurs des brevets américains répertoriés à l'adresse <http://www.sun.com/patents> et un ou plusieurs brevets supplémentaires ou demandes de brevets en cours aux États-Unis et dans d'autres pays.

Ce document et le produit qu'il décrit sont distribués par des licences qui en restreignent l'utilisation, la copie, la distribution et la décompilation. Aucune partie de ce produit ou document ne peut être reproduite sous aucune forme, par quelque moyen que ce soit, sans l'autorisation préalable et écrite de Sun et de ses bailleurs de licences, le cas échéant.

Le logiciel tiers, y compris sa technologie relative aux polices de caractères, est protégé par un copyright et une licence des fournisseurs de Sun.

Des parties du produit peuvent être dérivées de systèmes Berkeley BSD, sous licence de l'Université de Californie. UNIX est une marque déposée aux États-Unis et dans d'autres pays, sous licence exclusive de X/Open Company, Ltd.

Sun, Sun Microsystems, le logo Sun, AnswerBook2, docs.sun.com, Sun StorEdge, Solaris, Java, Sun StorageTek et Solstice DiskSuite sont des marques ou des marques déposées de Sun Microsystems, Inc. aux États-Unis et dans d'autres pays.

Toutes les marques SPARC sont utilisées sous licence et sont des marques ou des marques déposées de SPARC International, Inc. aux États-Unis et dans d'autres pays. Les produits portant les marques SPARC sont basés sur une architecture développée par Sun Microsystems, Inc.

Legato Networker est une marque déposée de Legato Systems Inc.

Mozilla et Netscape Navigator sont des marques ou des marques déposées de Netscape Communications Corporation aux États-Unis et dans d'autres pays.

The OPEN LOOK and Sun™ Graphical User Interface was developed by Sun Microsystems, Inc. for its users and licensees. Sun reconnaît les efforts précurseurs de Xerox pour la recherche et le développement du concept des interfaces utilisateur visuelles ou graphiques pour l'industrie de l'informatique. Sun détient une licence non exclusive de Xerox sur l'interface graphique Xerox. Cette licence couvre également les détenteurs de licences Sun qui implémentent l'interface graphique OPEN LOOK et qui, en outre, se conforment aux licences écrites de Sun.

LA DOCUMENTATION EST FOURNIE « EN L'ÉTAT » ET TOUTES AUTRES CONDITIONS, REPRÉSENTATIONS ET GARANTIES EXPRESSES OU TACITES, Y COMPRIS TOUTE GARANTIE IMPLICITE RELATIVE À LA COMMERCIALISATION, L'ADÉQUATION À UN USAGE PARTICULIER OU LA NON-VIOLATION DE DROIT, SONT FORMELLEMENT EXCLUES. CETTE EXCLUSION DE GARANTIE NE S'APPLIQUERAIT PAS DANS LA MESURE OÙ ELLE SERAIT TENUE JURIDIQUEMENT NULLE ET NON AVENUE.



Adobe PostScript

# Table des matières

---

<b>Notes de version du logiciel Sun StorageTek Common Array Manager</b>	<b>1</b>
Caractéristiques de cette version	2
Caractéristiques du logiciel Common Array Manager	2
Baies prises en charge	3
Plates-formes prises en charge	3
Contenu de la version	3
Configuration système requise	4
Configuration système requise pour l'hôte de gestion	4
Plates-formes prises en charge pour le client de script distant CLI	5
Navigateurs Web pris en charge	6
Langues prises en charge	6
Installation de packages et de patches	7
Avant de commencer	7
Configuration requise pour l'espace de fichiers	8
Installation et mise à niveau du logiciel Common Array Manager	8
▼ Pour mettre à niveau le microprogramme de la baie	8
Problèmes connus	9
Problèmes spécifiques à Common Array Manager	9
Problèmes d'installation	13
Problèmes liés au SE Solaris 10	14

Problèmes de configuration du stockage	15
▼ Retrait et remplacement d'un ensemble alimentation/ventilateur	16
Problèmes liés à la documentation	18
Problèmes liés à la localisation	19
Informations opérationnelles	20
Documentation relative à la version	21
Fichiers de microprogrammes	21
Contact services	25
Sites Web tiers	25
<b>A. Ajout de rôles utilisateur dans Windows</b>	<b>27</b>
Ajout d'un utilisateur Administrateur	27
Ajout de nouveaux utilisateurs	31

# Tableaux

---

<a href="#">TABLEAU 0-1</a>	Plates-formes de l'hôte de gestion	3
<a href="#">TABLEAU 0-2</a>	Contenu du CD-ROM d'hôte	3
<a href="#">TABLEAU 0-3</a>	Configuration système requise pour l'hôte de gestion	4
<a href="#">TABLEAU 0-4</a>	Plates-formes client CLI à distance	5
<a href="#">TABLEAU 0-5</a>	Navigateurs Web pris en charge	6
<a href="#">TABLEAU 0-6</a>	Microprogramme de la baie de disques et des unités 6130	22
<a href="#">TABLEAU 0-7</a>	Microprogramme de la baie de disques et des unités 6140	23
<a href="#">TABLEAU 0-8</a>	Microprogramme de la baie de disques et des unités 6540	24



# Notes de version du logiciel Sun StorageTek Common Array Manager

---

Ce document contient d'importantes informations concernant la version 5.0.2 du logiciel Sun StorageTek™ Common Array Manager, ou des informations qui n'étaient pas disponibles au moment où la publication de la documentation du produit est intervenue. Lisez-le afin de prendre connaissance des problèmes ou conditions requises susceptibles d'avoir un impact sur l'installation et le fonctionnement du logiciel Common Array Manager.

Ces notes de version couvrent le logiciel présent sur le CD du logiciel Sun StorageTek Common Array Manager 5.0.2

Ces notes de version incluent les sections suivantes :

- « Caractéristiques de cette version », page 2
- « Configuration système requise », page 4
- « Installation de packages et de patchs », page 7
- « Problèmes connus », page 9
- « Informations opérationnelles », page 20
- « Documentation relative à la version », page 21
- « Fichiers de microprogrammes », page 21
- « Contact services », page 25
- « Sites Web tiers », page 25

---

# Caractéristiques de cette version

Cette section décrit les principales caractéristiques de Notes de version du logiciel Sun StorageTek Common Array Manager sous les rubriques suivantes :

- « [Caractéristiques du logiciel Common Array Manager](#) », page 2
- « [Baies prises en charge](#) », page 3
- « [Contenu de la version](#) », page 3

## Caractéristiques du logiciel Common Array Manager

Le logiciel Sun StorageTek Common Array Manager offre une interface simple d'emploi pour la configuration, la gestion et le contrôle des baies de disques Sun StorageTek.

Nouvelles caractéristiques de la version 5.0.2 :

- Prise en charge des unités de disque SATA
- Fichiers localisés

Le logiciel Common Array Manager comprend les fonctions suivantes :

- Interface graphique utilisateur (GUI) pour la gestion de la baie de disques
- Interface de ligne de commande (CLI) pour les scripts et la gestion de la configuration hors GUI
- Pools de stockage
- Profils de stockage
- Domaines de stockage
- Mappage entre physique et logique
- Configuration du périphérique
- Contrôle de maintenance et gestion des erreurs
- Analyse de prédiction d'échec
- Contrôle proactif
- Notification de problèmes
- Diagnostics des composants
- Procédures de dépannage et de récupération
- Vérification de niveau du système
- Conseils de service



## Baies prises en charge

Le logiciel Common Array Manager prend en charge les systèmes de stockage Sun suivants :

- Baie Sun StorageTek 6130
- Baie Sun StorageTek 6140
- Baie Sun StorageTek 6540

## Plates-formes prises en charge

Le logiciel de gestion est exécuté sur les plates-formes décrites dans le [TABLEAU 1](#).

**TABLEAU 1** Plates-formes de l'hôte de gestion

Plate-forme	Système d'exploitation
Serveur ou station de travail SPARC Solaris x86	SE Solaris 8 4/01 SE 8/03 Solaris 9 SE Solaris 10
Serveurs Windows	Windows 2000 avec Service Pack 4 ou supérieur Windows 2003 avec Service Pack 1 ou supérieur Windows XP avec Service Pack 2 ou supérieur

## Contenu de la version

Le [TABLEAU 2](#) dresse la liste des informations de version pour le logiciel inclus dans cette version.

**TABLEAU 2** Contenu du CD-ROM d'hôte

Type	Version
Common Array Manager	5.0.2.1
Client de script CLI distant	2.1.4
Console Web Java	2.2.5
Kit de développement logiciel Java2	1.4.2
Fichiers de microprogramme, tels qu'indiqués dans « <a href="#">Fichiers de microprogrammes</a> », page 21	

---

# Configuration système requise

Les produits logiciels et matériels testés et qualifiés pour fonctionner avec le logiciel Sun StorageTek Common Array Manager sont décrits dans les sections suivantes :

- « Configuration système requise pour l'hôte de gestion », page 4
- « Plates-formes prises en charge pour le client de script distant CLI », page 5
- « Navigateurs Web pris en charge », page 6
- « Langues prises en charge », page 6

## Configuration système requise pour l'hôte de gestion

L'hôte de gestion sur lequel le logiciel de gestion réside doit présenter la configuration système décrite dans le [TABLEAU 3](#).

**TABLEAU 3** Configuration système requise pour l'hôte de gestion

Fonction du système hôte	Configuration requise
Plate-forme et système d'exploitation (SE)	Serveur SPARC server ou station de travail Solaris x86 exécutant l'un des SE suivants : <ul style="list-style-type: none"><li>• SE Solaris 8 4/01</li><li>• SE 8/03 Solaris 9</li><li>• SE Solaris 10</li></ul> Serveurs Windows dotés de 800 Mo sur l'unité système, exécutant l'un des SE suivants : <ul style="list-style-type: none"><li>• Windows 2000 avec Service Pack 4 ou supérieur</li><li>• Windows 2003 avec Service Pack 1 ou supérieur</li><li>• Windows XP avec Service Pack 2 ou supérieur</li></ul>
Espace disque	930 Mo (Solaris); 800 Mo (Windows) (voir la liste complète des besoins en espace disque dans la section « Configuration requise pour l'espace de fichiers », page 8)
CPU	Solaris : UltraSPARC 3 ou supérieur (750 Mhz) Windows : PC 1,5 GHz
Mémoire minimale (2 baies, 2 utilisateurs)	512 Mo de mémoire partagée

# Plates-formes prises en charge pour le client de script distant CLI

Le client de script CLI envoie les commandes à un hôte de gestion, qui les transmet à la baie de disques. [TABLEAU 4](#) indique les plates-formes distantes qui peuvent exécuter le client CLI.

**TABLEAU 4** Plates-formes client CLI à distance

SE	Version
Solaris 8 SPARC	4/01
Solaris 9 SPARC	8/03
Solaris 10 SPARC	
Solaris 10 x86	
Windows 2000 Server	Server (SP4) et Advanced Server (SP4)
Windows Server 2003	Standard/Web/ Édition Entreprise
Windows XP	
Red Hat Linux	3.0, 4.0
SuSE Linux	8.0, 9.0
IBM AIX	5.2, 5.3
HP-UX	B.11.23, B.11.11

# Navigateurs Web pris en charge

Le logiciel Sun StorageTek Common Array Manager prend en charge les navigateurs Web répertoriés dans le [TABLEAU 5](#).

**TABLEAU 5**    Navigateurs Web pris en charge

Navigateur	Version minimale
Netscape Navigator	6.2
Mozilla	1.4
Firefox	1.0
Microsoft Internet Explorer	5.5

---

**Remarque** – Le logiciel requiert l'activation des fenêtres-contextuelles dans votre navigateur Web.

---

---

**Remarque** – Avec certaines configurations de navigateur, si le paramètre Proxy n'est pas désactivé, le navigateur peut sembler ralentir, temporiser ou générer des messages d'erreur incorrects. Pour éviter ces éventuels problèmes, spécifiez Sans proxy pour l'hôte de Common Array Manager. Avec certains navigateurs, cette opération consiste à accéder à Préférences>Avancé>Proxy avant d'ajouter le nom de l'hôte de gestion CAM sous la rubrique « Pas de proxy pour : ».

---

## Langues prises en charge

L'aide en ligne et l'interface utilisateur du navigateur de Sun StorageTek Common Array Manager sont disponibles en :

- Anglais
- Chinois simplifié
- Chinois traditionnel
- Japonais
- Français
- Coréen

L'interface de ligne de commande est disponible en :

- Anglais
- Japonais

---

# Installation de packages et de patches

Les procédures d'installation de la baie sont décrites dans le *Guide d'installation du logiciel Sun StorageTek Common Array Manager* (référence 819-7035-nn). Cette section décrit les étapes spécifiques à cette version pour les mises à niveau du microprogramme et des patches de logiciel de gestion que vous devez effectuer :

- « Avant de commencer », page 7
- « Configuration requise pour l'espace de fichiers », page 8
- « Installation et mise à niveau du logiciel Common Array Manager », page 8

## Avant de commencer

Le logiciel de gestion Sun est distribué sur le CD du logiciel Sun StorageTek Common Array Manager. Le script d'installation de ce CD-ROM vérifie la configuration d'hôte requise. Il s'assure notamment qu'il existe 800 Mo d'espace disque disponible avant le lancement. Avant de procéder à la mise à niveau, effectuez les étapes suivantes :

- Vérifiez que vous disposez des certificats de licence pour toutes les caractéristiques premium, domaines de stockage compris. Vous devez posséder les licences pour utiliser les caractéristiques premium.
- Lisez la totalité des instructions de mise à niveau.
- Utilisez le programme de mise à niveau sur le CD du logiciel Sun StorageTek Common Array Manager ou téléchargez-le à partir du Centre de téléchargement Sun (SDLC) à l'adresse suivante : <http://www.sun.com/download/> (cherchez Administration des systèmes>Gestion du stockage).
- Connectez-vous comme `root` (Solaris) ou comme administrateur (Windows) sur l'hôte de gestion.

En cas d'échec de l'installation, vérifiez de nouveau que l'espace disque est suffisant. Puis, consultez le journal système `/var/sadm/install/se6000/se6000_Host_SW.log` pour plus d'informations.

Si l'une des conditions n'est pas remplie, le script vous en informe et procède au nettoyage du disque dur, le cas échéant. Le script vous invite à saisir des données ou s'arrête s'il détecte les éléments suivants sur le système :

- Versions préinstallées de Sun Storage Automated Diagnostic Environment ou la CLI `sscs`
- Versions des systèmes d'exploitation ou du logiciel non prises en charge
- Espace disque insuffisant

## Configuration requise pour l'espace de fichiers

La taille totale des fichiers d'installation est d'environ 800 Mo lorsqu'ils sont extraits du CD ou téléchargés. Le logiciel de gestion de l'hôte nécessite 800 Mo sur une plate-forme Windows ou l'espace disponible suivant pour réussir l'installation sur Solaris :

- root – 10 Mo
- /tmp – 100 Mo
- /usr – 20 Mo
- /var – 500 Mo
- /opt – 300 Mo

## Installation et mise à niveau du logiciel Common Array Manager

Si vous installez la baie de disques et le logiciel de gestion, suivez l'ensemble de la procédure d'installation et de configuration décrite dans le *Guide d'installation du logiciel Sun StorageTek Common Array Manager*.

Après l'installation et la configuration initiales, vous serez en mesure de mettre à niveau le logiciel de gestion et le microprogramme à chaque version.

Lorsque vous exécutez l'assistant RunMe, il recherche les versions antérieures et détermine si une nouvelle installation ou une mise à niveau est nécessaire. Sinon, il effectue une installation complète. Les procédures de mise à niveau du logiciel de gestion des baies de disques sont identiques à celles de l'installation, décrites dans le guide d'installation du logiciel Sun StorageTek Common Array Manager. Pour effectuer une mise à niveau, il est inutile de désinstaller le logiciel. L'installateur installe également l'ensemble des mises à jour des microprogrammes sur le serveur hôte. Pour mettre à niveau le microprogramme sur la baie de disques, voir la section « [Pour mettre à niveau le microprogramme de la baie](#) », page 8.

### ▼ Pour mettre à niveau le microprogramme de la baie

Cette procédure permet de télécharger le binaire du microprogramme sur l'hôte de gestion vers la baie et de mettre à jour le microprogramme. Il est inutile de désinstaller le microprogramme existant. Vous pouvez également mettre à niveau le microprogramme à partir du logiciel de gestion.

1. **Sur la page Java Web Console, cliquez sur Sun StorageTek Common Array Manager.**
2. **Ouvrez la page Récapitulatif du système de stockage et sélectionnez les baies de disques à mettre à niveau.**

3. Cliquez sur **Mise à niveau du microprogramme**.
4. **Suivez les instructions**.

---

**Remarque** – La baie de disques n'est pas mise à niveau tant que toutes les alarmes ne sont pas supprimées.

---

## Problèmes connus

Les sections suivantes contiennent des informations sur les problèmes et les bogues connus détectés pour cette version du produit :

- [« Problèmes spécifiques à Common Array Manager », page 9](#)
- [« Problèmes d'installation », page 13](#)
- [« Problèmes liés au SE Solaris 10 », page 14](#)
- [« Problèmes de configuration du stockage », page 15](#)
- [« Problèmes liés à la documentation », page 18](#)
- [« Problèmes liés à la localisation », page 19](#)

Lorsqu'elle existe, la solution apportée à un bogue est fournie immédiatement après sa description.

## Problèmes spécifiques à Common Array Manager

### *Procédure de la grille de services pour réinitialiser les erreurs de contrôleur*

**Bug 644210** – La procédure de la grille de services pour Réinitialisation des disjoncteurs du contrôleur comporte les erreurs suivantes :

- Étape 5 : Mots mal orthographiés
- Étape 6 : « Est » devrait être « Si »
- Étape 6 : L'instruction « La gauche et la droite sont déterminées en faisant face à l'avant du module de contrôle » prête à confusion, car le ventilateur d'alimentation de gauche est étiqueté B, et le droite, A.
- Étapes 10 et 15 : Étapes manquantes pour l'ajout de câbles d'alimentation.

*La page de résultat d'installation localisée Zh affiche des caractères illisibles*

**Bogue 6444324** – Dans la localisation zh (Chinois), lorsqu'une installation est terminée, la page des résultats affiche des caractères illisibles.

*La procédure de la grille de services pour retirer et remplacer comporte une erreur*

**Bogue 6448643** – La procédure de la grille de services pour Retirer et remplacer une unité de disque comporte l'erreur suivante :

- Étape 4a : « Affichez l'illustration de la fixation de l'avant du plateau ». Cette étape n'est plus nécessaire.

*Répétition des notifications de retrait/panne de la batterie*

**Bogue 6419579** – Lorsqu'une batterie est en panne ou retirée, le problème est signalé de nombreuses fois dans les notifications d'alarmes et par e-mail.

*L'ajout et le retrait d'initiateurs des zones de la structure ne sont pas détectés de manière dynamique*

**Bogue 6329784** - Lorsque vous ajoutez ou retirez un initiateur d'une zone de la structure, le logiciel Configuration Service ne détecte pas la modification de manière dynamique. Les WWN des initiateurs nouvellement ajoutés au SAN ne s'affichent pas.

**Solution** : si le nom universel d'un nouvel initiateur ne figure pas dans la liste déroulante de la page Nouvel initiateur, essayez de créer l'initiateur en entrant manuellement le nouveau nom universel. La page est alors rafraîchie. Lorsque vous créez un autre initiateur, le nom universel figure dans la liste.

*Le bouton d'aide interfère avec la session*

**Bogue 6356119** - Lorsque la fenêtre d'aide s'affiche pour la première fois, il se peut que l'application ferme votre session.

**Solution** : entrez de nouveau dans l'application à partir de la page Java Web Console principale.



*Les volumes associés aux unités contournées sont affichés comme manquants*

**Bogue 6371462** - Le paramètre de commutation 2 Gbits/sec ou 4 Gbits/sec s'applique à la vitesse du chemin des données FC interne des unités de disque. Lorsqu'une unité à 2 Gbits/s est définie sur 4 Gbits/s, elle est considérée comme contournée.

Les volumes d'unités contournées sont signalés comme manquants et perdent leurs attributions de pool. Ils figurent sur une liste de volumes fantômes distincte, avec un minimum d'informations.

*Lors de la modification de l'ID de plateau via l'interface utilisateur, un message d'erreur trompeur s'affiche*

**Bogue 6416680** - Lorsque vous modifiez une ID de plateau à l'aide du logiciel Common Array Manager, le composant semble avoir été remplacé par un autre composant.

**Solution** : évitez de modifier les ID de plateau. Si vous n'avez pas le choix, supprimez l'alarme résultante.

*Après une mise à niveau du microprogramme, la commande luxadm affiche des informations de chemin incorrectes*

**Bogue 6403778** - Après une mise à niveau du microprogramme, la commande luxadm de Solaris affiche deux chemins secondaires au lieu d'un seul chemin principal.

**Solution** : utilisez la commande luxadm pour définir un chemin comme chemin principal.

*Un grand nombre d'opérations provoque des temporisations ou des anomalies liées*

**Bogues 6443960, 6431092 et 6433655** - Parfois, les tâches de longue haleine ou qui impliquent l'exécution d'un grand nombre d'opérations provoquent une temporisation de la GUI, forçant l'utilisateur à se reconnecter. Dans ces cas, l'opération se termine quand même, malgré la temporisation de la GUI. De même, des tâches de basse priorité peuvent être exécutées avant des tâches de plus haute priorité. Lors du mappage simultané d'un grand nombre de volumes, alors que la tâche mappe toujours les volumes, le Récapitulatif de la tâche peut ne pas afficher une tâche en attente.

**Solution** : tous ces cas sont des anomalies associées à l'incapacité de l'interface de suivre le nombre d'opérations exécutées. Une fois les opérations terminées, reconnectez-vous à l'interface et vérifiez les composants liés à l'opération qui était en cours d'exécution.

*L'alarme de volume endommagé est effacée avant complète reconstruction*

**Bogue 6442500** - Après remplacement d'une unité en panne, l'alarme de volume endommagé est effacée avant la fin de la reconstruction du volume.

**Solution** : après le remplacement d'une unité en panne, vérifiez l'état du ou des volume(s) concerné(s) dans la page Récapitulatif du volume pour déterminer si la reconstruction est en cours et si le volume a retrouvé une condition optimale.

*Après le délai d'attente de connexion, la page de connexion est redirigée dans le cadre principal du navigateur*

**Bogue 6413457** - Lorsque deux navigateurs sont ouverts et qu'un utilisateur se déconnecte, lorsque l'autre utilisateur initie une action quelconque dans le navigateur, la page de connexion est affichée dans le cadre du contenu principal du navigateur au lieu de sa propre page. Ceci a également été constaté avec les délais d'attente de connexion d'un seul utilisateur. L'utilisateur doit alors relancer l'application.

**Solution** : cliquez sur le bouton Console dans le masthead (le cadre supérieur du navigateur). Le navigateur affiche à nouveau la page de la console web, où vous devez cliquer sur le lien du logiciel de gestion pour relancer l'application.

*Microprogramme du module E/S dupliqué dans la liste des microprogrammes actuels*

**Bogue 6427632** - Dans la page Enregistrer le système de stockage, le microprogramme du module E/S figure deux fois dans la liste (dupliqué). Les mises à niveau du microprogramme de la baie de disques ont été effectuées avec succès, malgré cette erreur d'affichage inattendue.

**Solution** : ignorez les entrées dupliquées.

*Cliquer avec le bouton droit sur un composant provoque des erreurs*

**Bogue 6429827** - Cliquer avec le bouton droit sur un composant pour ouvrir une nouvelle fenêtre provoque des erreurs système dans certains cas, et affiche des pages erronées dans d'autres. Parfois, la page correcte s'affiche.

**Solution** : n'utilisez pas la fonction du bouton droit.

*Les événements d'annulation de mappage ne sont pas écrits dans le fichier journal*

**Bogue 6433654** - Les événements d'annulation de mappage réussis ne sont pas écrits dans le fichier journal de l'hôte de gestion.

**Solution** : utilisez l'interface du navigateur ou la CLI pour voir si les volumes sont mappés.

*Les volumes secondaires ne sont pas reconnus dans un jeu de réplication*

**Bogue 6266943** - Lorsqu'un volume, antérieurement reconnu par un hôte via la commande `format`, devient le volume secondaire d'un jeu de réplication, il s'affiche comme suit : `unité type inconnu`. Ce volume secondaire doit être désigné comme périphérique en lecture seule.

**Solution** : vérifiez que le volume secondaire prévu est un nouveau volume, sans étiquette. N'utilisez pas un volume existant.

## Problèmes d'installation

Cette section décrit les problèmes liés à l'installation de Common Array Manager.

*La page d'enregistrement s'affiche lors de l'installation initiale*

Lorsque vous installez le logiciel Common Array Manager pour la première fois, une page d'enregistrement est affichée lors de la connexion à l'interface utilisateur du navigateur. Remplissez le formulaire avant de continuer.

*Etape d'installation Windows supplémentaire*

**Bogue 6462253** A l'issue de la procédure d'installation de Common Array Manager sur une plate-forme Windows, vous devez effectuer la modification de registre suivante pour désactiver les utilisateurs invités. Sans cette étape, les utilisateurs ne pourront pas se connecter.

---

**Remarque** – La fonction Regedit ne doit être exécutée que par des administrateurs PC expérimentés. Faites une sauvegarde du registre avant modification.

---

Exécutez Regedit et définissez la valeur du registre suivant sur 0 :

```
HKEY_LOCAL_MACHINE\SYSTEM\CurrentControlSet\Control\Lsa\  
ForceGuest
```

## *Pare-feu Windows*

Pour configurer un pare-feu sur un hôte de gestion Windows, vous devez autoriser une exception pour le port 6789 une fois l'installation terminée. Sinon, Common Array Manager ne fonctionnera pas à travers un pare-feu. Certains programmes de pare-feu vous invitent à autoriser de nouveaux programmes à communiquer par le pare-feu, et définissent le port à votre place. Consultez la documentation de votre pare-feu pour des instructions sur la méthode d'ouverture d'un port à travers le pare-feu.

## *Le nom d'administrateur contenant un espace provoque des erreurs*

**Bogue 6458282** – Si l'installateur est exécuté par un administrateur Windows dont le nom contient un espace, une erreur système se produit lorsqu'un utilisateur tente de se connecter et la connexion échoue.

**Solution** : l'installateur doit être exécuté par un utilisateur administratif dont le nom ne contient pas d'espace.

## Problèmes liés au SE Solaris 10

Les problèmes suivants sont liés à des incompatibilités du SE Solaris 10.

## *La gestion d'erreurs échoue sur Solaris 10 en langage multi-octets*

**Bogue 6450647** – Le service de gestion des erreurs de Common Array Manager ne fonctionne pas sur les systèmes Solaris 10 exécutés dans un langage multi-octets. Le service doit fonctionner en langage C par défaut.

**Solution** : changez la langue de la machine pour le langage C par défaut. Lorsque c'est impossible, exécutez les commandes suivantes :

1. **cd /opt/SUNWsymon/sbin**
2. **ln -s wrapper-solaris-sparc-32 wrapper**
3. **svcadm clear fmservice**
4. **svcadm enable fmservice**

Sur une machine x86 Solaris, la seconde étape doit être :

**ln -s wrapper-solaris-x86-32 wrapper**

## *Impossible de mettre Java Console à niveau sur Solaris 10*

**Bogue 6442868** - Common Array Manager 5.0 ne peut pas être installé dans une zone non globale sur Solaris 10 lorsque Java Console doit être mis à niveau, car il est impossible de mettre Java Console à niveau dans le cadre de l'installation CAM (Java Console doit être installé dans une zone globale).

**Solution** : réalisez une mise à niveau de Java Console vers 2.2.5 dans une zone globale avant d'installer Common Array Manager. Les packages Java Console 2.2.5 sont accessibles dans la distribution CAM extraite sous `/var/opt/CommonArrayManager/Host_Software_5.0.0.xx/components/lockhartSolaris`. Utilisez le script de configuration sous lockhartSolaris (**et non** le script de configuration de l'installateur Common Array Manager) pour installer les packages core. Les packages de localisation doivent être installés manuellement.

## Problèmes de configuration du stockage

Cette section décrit les problèmes et les bogues connus de la configuration du stockage.

### *La modification du paramètre « Nettoyage de disque avec redondance activé » ne fonctionne pas*

**Bogue 6408489** - Lorsque vous utilisez le logiciel pour définir le paramètre de nettoyage de disque avec redondance activé de Vrai pour Faux et que le paramètre de nettoyage de disque activé est défini sur Faux, la page indique que l'opération a réussi, mais la valeur du paramètre de nettoyage de disque activé demeure Faux. Si vous effectuez cette modification via la CLI, l'invite revient sans message, mais le paramètre de nettoyage de disque activé ne change pas.

### *Le verrouillage de la baie de disques n'est pas global*

**Bogues 6246249, 6335727** - Lorsque plusieurs stations de gestion accèdent à la baie de disques, il n'y a pas de message de réservation informant les utilisateurs que la baie est verrouillée, et pas d'avis de réservation d'un hôte pour maintenance.

**Solution** : informer les utilisateurs que d'autres stations de gestion peuvent accéder au même ensemble d'opérations en attente sur la baie de disques, pour éviter les tentatives de modification de la configuration depuis un hôte différent.

*La procédure de retrait/remplacement d'alimentation/ventilateur dans la grille de services s'applique au module contrôleur, pas aux modules d'extension*

**Bogue 6444767** - La procédure de retrait/remplacement de la grille de services s'applique au module contrôleur et non aux unités d'extension.

**Solution** : utilisez la procédure suivante pour remplacer un module de alimentation/ventilateur dans les modules d'extension des baies de disques 6540 :

## ▼ Retrait et remplacement d'un ensemble alimentation/ventilateur

1. **Vue de l'arrière, l'ensemble alimentation/ventilateur A se trouve dans le coin supérieur droit du plateau, tandis que l'ensemble alimentation/ventilateur B se trouve dans le coin inférieur gauche du plateau.**
2. **Localisez l'alimentation/ventilateur en panne en contrôlant les voyants d'erreur. Si une erreur est détectée, la DEL (ambre) de besoin de maintenance sera allumé et la DEL (bleue) de maintenance autorisée doit être allumée.**



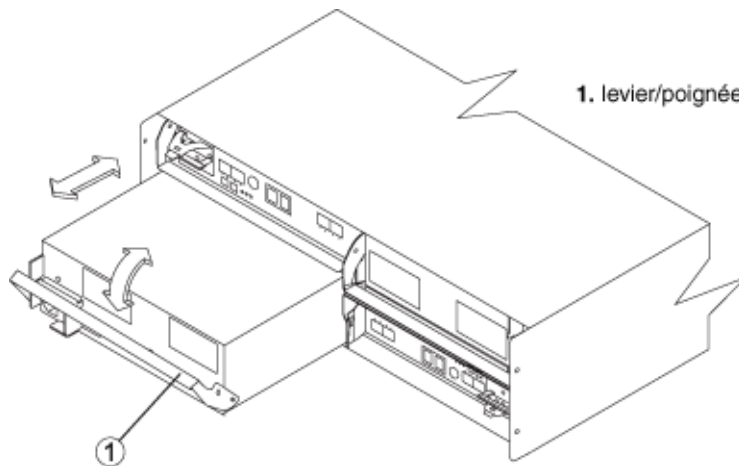
---

**Attention** – Risque de perte de l'accès aux données - Ne retirez jamais un ensemble alimentation/ventilateur si la DEL bleue de maintenance autorisée n'est pas allumée.

---

3. **Mettez sur la position Arrêt le commutateur d'alimentation de l'ensemble alimentation/ventilateur défectueux.**
4. **Débranchez le cordon d'alimentation de l'ensemble alimentation/ventilateur.**

5. Si l'ensemble alimentation/ventilateur A doit être remplacé, soulevez le levier pour le déverrouiller puis sortez-le du plateau. Si l'ensemble alimentation/ventilateur B doit être remplacé, baissez le levier pour le déverrouiller puis sortez-le du plateau.



---

**Remarque** – Cette illustration présente le retrait ou le remplacement d'un ensemble alimentation/ventilateur B. Veillez à remplacer l'ensemble alimentation/ventilateur correct.

---

6. Déballez le nouvel ensemble alimentation/ventilateur et conservez l'emballage pour renvoyer l'ensemble en panne. Faites particulièrement attention lorsque vous manipulez l'ensemble neuf ou celui qui est en panne.
7. Vérifiez que l'interrupteur de mise sous tension sur l'ensemble alimentation/ventilateur neuf est sur la position Arrêt.
8. Insérez le nouvel ensemble alimentation/ventilateur jusqu'à sa connexion dans le connecteur du midplane et poussez le levier en position de verrouillage.
9. Branchez le cordon d'alimentation dans l'ensemble alimentation/ventilateur.
10. Poussez l'interrupteur de mise sous tension sur la position Marche.
11. Les DEL vertes de l'ensemble alimentation/ventilateur doivent être allumées. Sinon, contactez votre représentant de service.

## Problèmes liés à la documentation

Les Guides d'initiation actuels pour les baies de disques 6130 et 6140 contiennent des instructions d'installation du logiciel qui sont supplantées par celles du *Guide d'installation du logiciel Sun StorageTek Common Array Manager*. Vous pouvez toujours consulter les guides en ce qui concerne les instructions d'installation de la baie. Consultez le *Guide d'installation du logiciel Sun StorageTek Common Array Manager* pour des informations sur l'installation du logiciel Common Array Manager et la connexion à l'interface du navigateur et aux pages sscs CLI man.

### *Les messages de gestion localisée d'erreur ne fonctionnent pas*

**Bogue 6468818** – Les messages de gestion localisée d'erreur ne sont pas disponibles. La version anglaise de tous les messages est affichée, dans toutes les langues.

### *La taille de segment pour le profil mentionnée dans l'aide n'est pas disponible*

**Bogue 6442690** – L'aide en ligne de Common Array Manager pour la création de profil mentionne une option de taille de segment de 8 Ko. Le segment 8 Ko n'est pas disponible, car il a été retiré du produit en raison d'autres problèmes.

### *Caractéristique Domaines et Premium*

L'aide en ligne de Common Array Manager fait référence à 8 domaines par défaut pour la baie de disques 6140. Il n'existe pas de domaine par défaut pour la baie 6140. Les domaines sont normalement achetés au préalable et installés en usine avec la baie de disques. Des domaines peuvent être achetés dans les allocations suivantes :

- 6140 - 2 Go : 4/8/16 domaines
- 6140 - 4 Go : 4/8/16/64 domaines

Les domaines et les autres caractéristiques premium nécessitent des *licences*. Vous pouvez acheter des licences de domaine et de caractéristiques premium supplémentaires à tout moment auprès de votre agence commerciale Sun.



## Problèmes liés à la localisation

Cette section décrit les problèmes et les bogues connus liés à la localisation.

### *Java Web Console non localisée sur Windows*

**Bogue 6442523** – Il n'existe pas de version localisées de Java Web Console qui puisse être installée sous Windows. Par conséquent, une version localisée de Common Array Manager ne peut pas être activée sur un serveur Windows.

**Solution** : utilisez la version anglaise du produit sur un serveur Windows.

### *Les caractères non-ASCII ne sont pas pris en charge dans les commandes CLI*

**Bogue 6447044** – Les caractères non-ASCII ne sont pas pris en charge dans les commandes CLI.

**Solution** : utilisez uniquement des caractères ASCII dans les applications CLI et pour les noms de la baie et des volumes.

### *Points d'interrogation dans les noms de baies ou de volumes*

**Bogue 6445930** – Les caractères non-ASCII utilisés dans les noms de baie de disque ou de volume sont affichés sous forme de points d'interrogation dans plusieurs pages.

**Solution** : utilisez uniquement des caractères ASCII pour les noms de baie de disques, de volume ou autres périphériques/composants.

### *Les caractères non-ASCII ne sont pas pris en charge*

**Bogue 6448835** – Les caractères non-ASCII ne sont pas utilisables dans certains champs de saisie car ils sont affichés sous forme de points d'interrogation dans plusieurs pages.

**Solution** : utilisez uniquement des caractères ASCII pour les informations de site et les autres champs de saisie de texte.

---

# Informations opérationnelles

Cette section fournit des informations opérationnelles utiles qui ne sont indiquées dans aucune autre documentation.

## *Les navigateurs Firefox et Mozilla partagent les informations de session*

Les navigateurs Firefox et Mozilla sur une même machine partagent les informations de session parmi plusieurs onglets ou fenêtre de navigation lorsqu'ils sont pointés vers l'URL de Common Array Manager. Par exemple, si vous êtes connecté à Common Array Manager et que vous ouvrez une autre instance du navigateur ou un onglet pointé vers la même URL, vous y accédez par l'intermédiaire de la même session utilisateur et il est inutile de vous connecter à nouveau. Le champ Connexions en cours de Common Array Manager n'augmente pas pour inclure la nouvelle fenêtre comme une connexion supplémentaire.

Si vous souhaitez ouvrir une session utilisateur différente, vous devez définir un profil différent ou vous connecter depuis une autre machine. Cette situation n'existant pas avec les navigateurs Microsoft Internet Explorer, vous pouvez également ouvrir une nouvelle session de cette manière.

## *Lors de l'importation d'une baie de disques utilisant la CLI, ne modifiez pas les objets de gestion*

Si vous créez des objets de gestion pendant l'importation d'une baie de disques, il risque de se produire une interférence. Vérifiez qu'aucun utilisateur de la baie de destination ne modifie ni ne crée d'objets (y compris des volumes, des initiateurs, des mappages, etc.) pendant que l'importation est en cours.

---

## Documentation relative à la version

Vous trouverez ci-après la liste des documents relatifs à Sun StorageTek Common Array Manager. Pour tout numéro de document portant le suffixe de version *nn*, consultez la version la plus récente.

Application	Titre	N° de référence
Référence de commande CLI	<i>Sun StorageTek Common Array Manager sscs (1M) CLI Quick Reference</i>	819-7038-10
Instructions d'installation et de configuration initiale	<i>Guide d'installation du logiciel Sun StorageTek Common Array Manager</i>	819-7080-11

En outre, le logiciel Common Array Manager comprend une aide en ligne et des pages man pour les commandes CLI.

Pour des informations sur le matériel de la baie de disques, reportez-vous aux notes de version de la baie et au guide d'installation du matériel.

Vous pouvez rechercher ces documents en ligne à l'adresse suivante :  
<http://www.sun.com/documentation>.

---

## Fichiers de microprogrammes

Cette section indique les fichiers de microprogrammes inclus dans Common Array Manager 5.0, par type de baie.

Les fichiers de microprogramme sont nommés comme suit :

- Le dossier `CRM-F/` contient le microprogramme du contrôleur.
- Le dossier `CRM-F-NVSRAM/` contient la mémoire NVSRAM (Non-Volatile System Random Access Memory) du contrôleur.
- Le dossier `IOM/` contient le microprogramme IOM ( Input/Output Module) du SBOD (Switched Bunch of Disks) FC.
- Le dossier `DISK/` contient le microprogramme de l'unité de disque.

Chacun de ces répertoires contient un lien, `image.fw`, qui renvoie à l'image du microprogramme, ainsi qu'un fichier texte, `baseline.txt`, qui contient la version de l'image du microprogramme. Le microprogramme de l'unité SATA, qui est installé en usine sur les baies de disque Sun StorageTek 6540 et 6140, n'est pas indiqué.

Le **TABLEAU 6** indique la liste des fichiers de microprogramme de la baie de disque StorEdge 6130 inclus dans cette version. Ces fichiers se situent dans /var/sadm/swimages/117856-35.

**TABLEAU 6** Microprogramme de la baie de disques et des unités 6130

Type	Version
CRM-F-NVSRAM	N2822-612843-008
CRM-F	06.12.27.10
DISK/HDS7240SBSUN400G	KFAOAC7A
DISK/HUS1014FASUN146G	2A08
DISK/HUS1073FASUN72G	2A08
DISK/MAT3073FSUN72G	1203
DISK/MAT3147FSUN146G	1203
DISK/MAT3300FSUN300G	1203
DISK/MAU3073FCSUN72G	1003
DISK/MAU3147FCSUN146G	1003
DISK/ST314680FSUN146G	0407
DISK/ST373307FSUN72G	0407
DISK/ST373453FSUN72G	0449
DISK/ST314670FSUN146G	055A
DISK/ST314685FSUN146G	042D
DISK/ST314695FSUN146G	0409
DISK/ST330000FSUN300G	055A
DISK/ST373207FSUN72G	055A
DISK/ST373454FSUN72G	042D
DISK/ST373554FSUN72G	0409
IOM-F	9631
IOM-S	9726

Le [TABLEAU 7](#) indique la liste des fichiers de microprogramme de la baie de disque StorageTek 6140 inclus dans cette version. Ces fichiers se situent dans `/var/sadm/swimages/120337-11`.

**TABLEAU 7** Microprogramme de la baie de disques et des unités 6140

Type	Version
CRM-F-NVSRAM	N399X-616843-010
CRM-F	06.16.81.10
DISK/HUS1014FASUN146G	2A08
DISK/HUS1073FASUN72G	2A08
DISK/MAT3073FSUN72G	1203
DISK/MAT3147FSUN146G	1203
DISK/MAT3300FSUN300G	1203
DISK/MAU3073FCSUN72G	1003
DISK/MAU3147FCSUN146G	1003
DISK/ST314670FSUN146G	055A
DISK/ST314680FSUN146G	0407
DISK/ST314685FSUN146G	042D
DISK/ST314695FSUN146G	0409
DISK/ST330000FSUN300G	055A
DISK/ST373207FSUN72G	055A
DISK/ST373307FSUN72G	0407
DISK/ST373453FSUN72G	0449
DISK/ST373454FSUN72G	042D
DISK/ST373554FSUN72G	0409
IOM	9865

Le **TABLEAU 8** indique la liste des fichiers de microprogramme de la baie de disque StorageTek 6540 inclus dans cette version. Ces fichiers se situent dans /var/sadm/swimages/121540-02.

**TABLEAU 8** Microprogramme de la baie de disques et des unités 6540

Type	Version
CRM-F-NVSRAM	N6091-616843-005
CRM-F	06.16.81.10
DISK/HUS1014FASUN146G	2A08
DISK/HUS1073FASUN72G	2A08
DISK/MAT3073FSUN72G	1203
DISK/MAT3147FSUN146G	1203
DISK/MAT3300FSUN300G	1203
DISK/MAU3073FCSUN72G	1003
DISK/MAU3147FCSUN146G	1003
DISK/ST314670FSUN146G	055A
DISK/ST314680FSUN146G	0407
DISK/ST314685FSUN146G	042D
DISK/ST314695FSUN146G	0409
DISK/ST330000FSUN300G	055A
DISK/ST373207FSUN72G	055A
DISK/ST373307FSUN72G	0407
DISK/ST373453FSUN72G	0449
DISK/ST373454FSUN72G	042D
DISK/ST373554FSUN72G	0409
IOM	9865

---

## Contact services

Si vous avez besoin d'aide concernant l'installation ou l'utilisation de ce produit, rendez-vous à l'adresse suivante :

<http://www.sun.com/service/contacting>

---

## Sites Web tiers

Sun ne saurait être tenu responsable de la disponibilité des sites Web tiers mentionnés dans ce manuel. Sun décline toute responsabilité quant au contenu, à la publicité, aux produits ou tout autre matériel disponibles dans ou par l'intermédiaire de ces sites ou ressources. Sun ne pourra en aucun cas être tenu responsable, directement ou indirectement, de tous dommages ou pertes, réels ou invoqués, causés par ou liés à l'utilisation des contenus, biens ou services disponibles dans ou par l'intermédiaire de ces sites ou ressources.





## Ajout de rôles utilisateur dans Windows

---

Cette annexe fournit les informations nécessaires pour créer des utilisateurs dans Windows et les affecter à des groupes pour leurs privilèges. Les utilisateurs créés signent dans Java Web Console pour accéder au logiciel Sun StorageTek Common Array Manager.

Cette annexe contient les sections suivantes :

- « Ajout d'un utilisateur Administrateur », page 27
- « Ajout de nouveaux utilisateurs », page 31

---

## Ajout d'un utilisateur Administrateur

Le logiciel Sun StorageTek Common Array Manager nécessite la présence d'un utilisateur jouissant de privilèges administratifs sous Windows pour l'installation initiale.

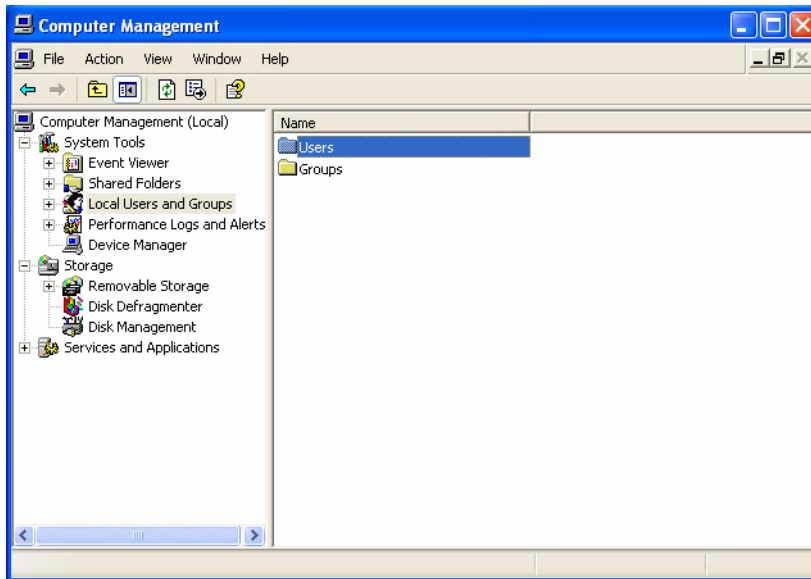
Les présentes instructions présentent un exemple de configuration d'un utilisateur administratif dans une version standard de Windows XP. Les autres versions de Windows peuvent être légèrement différentes. Consultez la documentation de Windows.

Cet exemple configure un utilisateur root avec des privilèges d'administrateur Windows. Normalement, root est un rôle associé à Unix. En utilisant le concept root avec Windows, vous disposez d'un rôle d'administrateur de stockage commun entre les plates-formes.

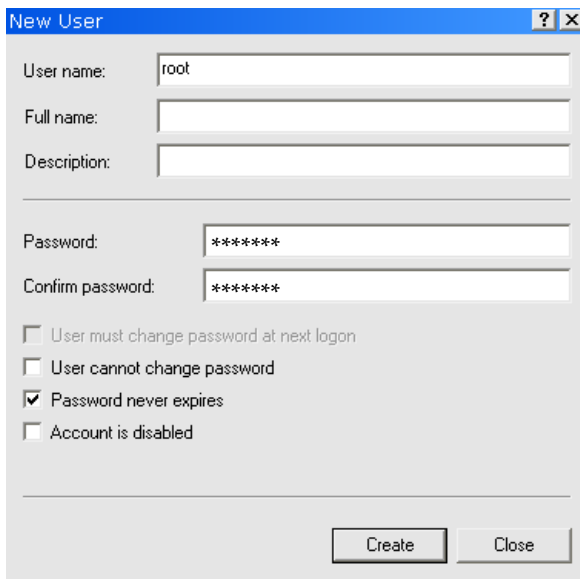
- 1. Cliquez sur Démarrer et sélectionnez Outils d'administration-> Gestion de l'administrateur.**

La fenêtre Gestion de l'ordinateur s'affiche.

2. Dans la fenêtre Gestion de l'administrateur, sélectionnez Utilisateurs et groupes locaux -> Utilisateurs.



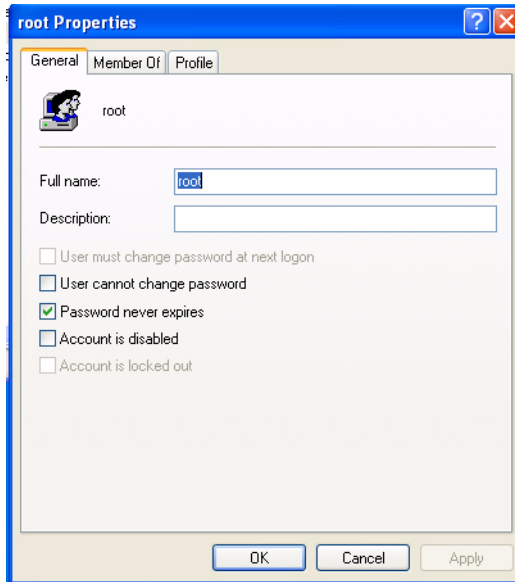
3. Cliquez avec le bouton droit et sélectionnez Nouvel utilisateur.  
La fenêtre Nouvel utilisateur s'affiche.



**4. Remplissez la fenêtre Nouvel utilisateur comme suit :**

- a. Tapez `root` dans la boîte Nom d'utilisateur.
- b. Créez un mot de passe et confirmez-le.
- c. Désactivez la boîte intitulée L'utilisateur doit changer le mot de passe à la prochaine connexion.
- d. Cochez Le mot de passe n'expire jamais.
- e. Cliquez sur Créer.  
La fenêtre Gestion de l'ordinateur s'affiche.
- f. Sélectionnez Utilisateurs, cliquez avec le bouton droit sur `root` et sélectionnez Propriétés.

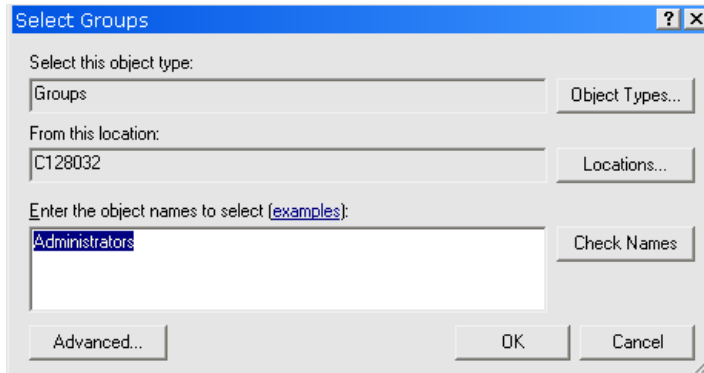
La fenêtre Propriétés root s'affiche.



**5. Sélectionnez l'onglet Membre de.**

## 6. Sélectionnez Ajouter.

La fenêtre Sélectionner les groupes est affichée.



## 7. Dans la boîte Entrer les noms des objets, tapez Administrateurs et cliquez sur Vérifier les noms.

Le système affiche le groupe *ordinateur-nom*\Administrateur dans la boîte intitulée « Entrer les noms d'objet à sélectionner ».

## 8. Cliquez sur OK.

La fenêtre Propriétés root indique que root est membre des groupes Utilisateur et Administrateurs. L'utilisateur root dispose dorénavant des privilèges de l'administrateur Windows.

---

**Remarque** – Pour préserver la sécurité du serveur qui exécute le logiciel de gestion de l'hôte, utilisez uniquement le nom d'utilisateur et le mot de passe root à la première connexion. Ensuite, créez au moins un utilisateur et affectez-le au groupe de stockage. Le rôle de stockage peut effectuer tous les fonctions de gestion disponibles, y compris l'ajout et la modification des utilisateurs.

---

---

## Ajout de nouveaux utilisateurs

Vous devez disposer d'un utilisateur `stockage` et d'autres utilisateurs dans Windows. Pour configurer des utilisateurs ultérieurs, observez les mêmes étapes que dans « [Ajout d'un utilisateur Administrateur](#) », [page 27](#), mais substituez un *nom d'utilisateur* à `root` et `stockage` pour le rôle `Administrateur`.

---

**Remarque** – Ne créez pas d'utilisateurs Windows dont le nom comporte des caractères d'espacement. Les caractères d'espacement dans les noms d'utilisateur `admin` dans Windows peuvent provoquer des erreurs par la suite.

---

Une fois terminé, vérifiez dans la fenêtre *Propriétés de l'utilisateur* et l'onglet *Membre* que l'utilisateur est affecté aux groupes `Utilisateur` et `Stockage`.

