



Sun Java Enterprise System 2005Q1 部署範例系列：評估方案

Sun Microsystems, Inc.
4150 Network Circle
Santa Clara, CA 95054
U.S.A.

文件號碼：819-3444

Copyright 2005 Sun Microsystems, Inc. 4150 Network Circle, Santa Clara, CA 95054 U.S.A. 版權所有

本產品或文件受版權保護，在限制其使用、複製、發行及反編譯的授權下發行。未經 Sun 及其授權人 (如果有) 事先的書面許可，不得使用任何方法、任何形式來複製本產品或文件的任何部分。協力廠商軟體，包含字型技術，其版權歸 Sun 供應商所有，經授權後使用。

本產品中的某些部分可能源自加州大學授權的 Berkeley BSD 系統的開發成果。UNIX 是在美國及其他國家/地區的註冊商標，已獲得 X/Open Company, Ltd. 專屬授權。

Sun、Sun Microsystems、Sun 標誌、docs.sun.com、AnswerBook、AnswerBook2、與 Solaris 是 Sun Microsystems, Inc. 在美國及其他國家/地區的商標或註冊商標。所有 SPARC 商標都是 SPARC International, Inc. 在美國及其他國家/地區的商標或註冊商標，經授權後使用。凡具有 SPARC 商標的產品都是採用 Sun Microsystems, Inc. 所開發的架構。

OPEN LOOK 與 Sun™ Graphical User Interface (Sun 圖形化使用者介面) 都是由 Sun Microsystems, Inc. 為其使用者與授權者所開發的技術。Sun 感謝 Xerox 公司在研究和開發視覺化或圖形化使用者介面之概念上，為電腦工業所做的開拓性貢獻。Sun 已向 Xerox 公司取得 Xerox 圖形化使用者介面之非獨占性授權，該授權亦適用於使用 OPEN LOOK GUI 並遵守 Sun 書面授權合約的 Sun 公司授權者。

美國政府權利 – 商業軟體。政府使用者均應遵守 Sun Microsystems, Inc. 的標準授權合約和 FAR 及其增補文件中的適用條款。

本文件以其「原狀」提供，對任何明示或暗示的條件、陳述或擔保，包括對適銷性、特殊用途的適用性或非侵權性的暗示保證，均不承擔任何責任，除非此免責聲明的適用範圍在法律上無效。



051220@13215



目錄

前言	11
1 評估方案簡介	17
關於 Java Enterprise System	17
評估目標	18
評估使用案例	18
2 架構	19
部署方案	19
邏輯架構	20
服務品質需求	21
部署架構	21
3 部署規格	25
電腦硬體和作業系統規格	25
網路和連結規格	25
使用者管理規格	26
目錄樹狀結構	26
管理員帳號	27
Delegated Administrator 實例	28
LDAP Schema 延伸	28
4 安裝和配置規劃	29
制定安裝和配置規劃	29
安裝和配置規劃詳細資訊	31

Java ES 安裝程式詳細資訊	31
Directory Server Preparation Tool 詳細資訊	34
Messaging Server 配置精靈詳細資訊	35
Calendar Server 配置精靈詳細資訊	36
Instant Messaging 配置精靈詳細資訊	37
Communications Express 配置精靈詳細資訊	39
Delegated Administrator 配置精靈詳細資訊	41
Delegated Administrator 指令行詳細資訊	42

5 安裝元件 45

檢查安裝需求 45

首要步驟 46

- ▼ 檢查網際網路主機表 46
- ▼ 停用 sendmail 程序 46

安裝元件 47

- ▼ 開始安裝程序 47
- ▼ 選取安裝元件 48
- ▼ 選取配置類型 51
- ▼ 提供共用伺服器設定 51
- ▼ 提供 Web Server 配置值 52
- ▼ 提供 Directory Server 配置值 53
- ▼ 提供 Administration Server 配置值 54
- ▼ 提供 Access Manager 配置值 55
- ▼ 提供 Portal Server 配置值 56
- ▼ 完成安裝 57

檢查安裝記錄檔 58

- ▼ 檢查安裝記錄檔 58

6 配置和驗證元件 59

啓動和驗證 Directory Server 預設實例 59

- ▼ 啓動 Administration Server 60
- ▼ 啓動 Directory Server 預設實例 60
- ▼ 驗證 LDAP 目錄配置 60

驗證 Access Manager 和 Portal Server 預設實例 63

- ▼ 重新啓動 Web Server 預設實例 63
- ▼ 登入 Access Manager 管理主控台並驗證 Access Manager 63
- ▼ 檢視範例入口桌面並驗證 Portal Server 預設實例 64

配置目錄以存取通訊服務	65
▼ 配置目錄樹狀結構以存取通訊服務	66
配置 Messaging Server	68
▼ 建立和配置 Messaging Server 實例	68
▼ 驗證 Messaging Server 配置是否修改了目錄樹狀結構	72
▼ 驗證 Messaging Server 實例	74
配置 Calendar Server 實例	75
▼ 建立和配置 Calendar Server 實例	75
▼ 驗證 Calendar Server 實例	79
配置 Instant Messaging 實例	80
▼ 建立和配置 Instant Messaging 實例	80
配置 Communications Express 實例	84
▼ 配置 Communications Express 實例	84
7 評估解決方案的使用者管理	93
配置 Delegated Administration Utility	93
▼ 配置 Delegated Administration Utility	94
配置 LDAP 機構以接受郵件和行事曆服務	99
▼ 擴充 LDAP 機構模式以接受訊息傳送和行事曆服務	100
佈建一般使用者帳號	100
▼ 建立測試一般使用者帳號	100
▼ 驗證測試一般使用者帳號	101
8 配置和使用單次登入	103
關於單次登入	103
關於 Access Manager 單次登入	103
關於 Portal Server 代理認證	104
針對 Access Manager 單次登入進行配置	104
▼ 配置 Messaging Server 以與 SSO 配合使用	104
▼ 配置 Calendar Server 以與 SSO 配合使用	105
將 Communications Express 與 Access Manager 單次登入配合使用	106
▼ 使用 SSO 登入 Communications Express。	107
針對 Portal Server 代理認證進行配置	108
▼ 配置 SSO 配接卡服務的 Portal 行事曆通道	108
▼ 配置 SSO 配接卡服務的入口網站郵件通道	111
▼ 配置 Portal Desktop 以與代理認證配合使用	113
▼ 配置 Messaging Server 以使用代理認證	117

▼ 配置 Calendar Server 以與代理認證配合使用	118
將 Portal Desktop 與代理認證配合使用	119
▼ 使用代理認證功能	119
解除安裝元件	121
▼ 解除安裝 Java Enterprise System 元件	121

索引	123
----	-----

表清單

表 4-1	Java ES 安裝程式的輸入值	32
表 4-2	Directory Server Preparation Tool 的輸入值	34
表 4-3	Messaging Server 配置精靈的輸入值	35
表 4-4	Calendar Server 配置精靈的輸入值	37
表 4-5	Instant Messaging 配置精靈的輸入值	38
表 4-6	Communications Express 配置精靈的輸入值	39
表 4-7	Delegated Administrator 配置精靈的輸入值	41
表 4-8	Delegated Administrator 指令摘要	43

圖清單

圖 2-1	評估部署邏輯架構	20
圖 2-2	評估解決方案部署架構	22
圖 3-1	評估解決方案目錄樹狀結構	27
圖 5-1	[元件選取] 頁	48
圖 5-2	[產品相依性檢查] 對話方塊	49
圖 5-3	[需要進行共用元件升級] 頁	50
圖 5-4	[共用伺服器設定] 頁	51
圖 5-5	Web Server：預設 Web Server 實例 (步驟 2，共 2 步)	52
圖 5-6	Directory Server：伺服器設定 (步驟 2，共 5 步)	53
圖 5-7	[Access Manager：管理] 頁面	55
圖 5-8	[準備安裝] 頁	57
圖 6-1	Server Console 的 [伺服器與應用程式] 標籤	61
圖 6-2	預設的 LDAP 目錄樹	62
圖 6-3	Access Manager 管理主控台	64
圖 6-4	範例 Portal Desktop	65
圖 6-5	[配置 Directory Server 面板] 頁	69
圖 6-6	[Postmaster 電子郵件位址] 頁	70
圖 6-7	[所有管理帳戶的密碼] 頁	70
圖 6-8	[預設電子郵件網域] 頁	71
圖 6-9	[預設電子郵件網域的組織 DN] 頁面	71
圖 6-10	Messaging Server 配置修改的 Schema 2 目錄樹狀結構	73
圖 6-11	標準編輯器	74
圖 6-12	Messenger Express 主視窗	75
圖 6-13	[管理、使用者偏好設定及認證] 頁面	76
圖 6-14	[電子郵件與電子郵件警示] 頁	77
圖 6-15	[運行時間配置] 頁	78
圖 6-16	Calendar Express 主視窗	80

圖 6-17	[IM Server/Identity Server 選項] 頁面	81
圖 6-18	[Instant Messaging 伺服器配置] 頁面	82
圖 6-19	[Instant Messaging 伺服器 LDAP 配置] 頁面	83
圖 6-20	[Web 容器使用者和群組] 頁面	86
圖 6-21	[使用者/群組 Directory Server 詳細資訊] 頁面	87
圖 6-22	[預設網域名稱] 頁面	88
圖 6-23	[Identity Server 個人喜好] 頁面	88
圖 6-24	[Messenger Express 連接埠] 頁面	89
圖 6-25	[Calendar Server 主機和連接埠配置] 頁面	90
圖 6-26	[Calendar Server 管理員詳細資訊] 頁面	90
圖 7-1	[Access Manager Host and Port] 頁面	94
圖 7-2	[Default Domain] 頁面	95
圖 7-3	[Directory (LDAP) Server Panel] 頁面	96
圖 7-4	[Access Manager Top Level Administrator] 頁面	97
圖 7-5	[Access Manager Internal LDAP Authentication Password] 頁面	97
圖 7-6	[Top Level Administrator for the Default Organization] 頁面	98
圖 7-7	Instant Messenger 主視窗	101
圖 8-1	[新郵件] 視窗	107
圖 8-2	SSO 配接卡特性	109
圖 8-3	顯示郵件和行事曆通道的 Portal Desktop	120

前言

「Java Enterprise System 部署範例系列：評估方案」描述如何在一個系統上安裝 Sun Java™ Enterprise System (Java ES)、如何建立一組核心服務、共用服務和網路服務以及如何設置可存取所建立的服務的使用者帳號。

本書適用對象

本書適用於任何評估者、系統管理員或想要安裝和評估 Java Enterprise System 的安裝技術人員。

本書假定您熟悉以下內容：

- UNIX® 作業系統
- 網際網路通訊協定 (IP) 電腦網路
- 安裝企業級軟體產品

閱讀本書之前

執行本指南所述的任何作業前，應先閱讀「Java Enterprise System 版本說明」。請參閱第 14 頁的「相關文件」以取得詳細說明和 Java Enterprise System 文件的連結。

本書架構

本書包含關於設計評估解決方案的背景資訊及安裝和配置評估解決方案的詳細程序。本書編排為下列各章：

第 1 章描述 Java ES 評估的目標及作為評估解決方案基礎的使用案例。

第 2 章是對實作評估使用案例和展現 Java ES 產品功能的 Java ES 解決方案的高階技術描述。

第 3 章包含對評估解決方案的詳細技術描述。

第 4 章列出安裝和配置評估解決方案時使用的值。

第 5 章包含安裝評估解決方案的詳細程序。

第 6 章包含繼續配置評估解決方案和驗證配置的詳細程序。

第 7 章包含完成評估解決方案中使用的 LDAP 目錄配置及建立用於測試的一般使用者帳號的詳細程序。

第 8 章包含配置評估解決方案以使用單次登入及驗證整個解決方案是否運作正常的詳細程序。

印刷排版慣例

下表描述本書中所使用的印刷排版慣例。

表 P-1 印刷排版慣例

字體或符號	意義	範例
AaBbCc123	指令、檔案及目錄的名稱；螢幕畫面輸出。	請編輯您的 <code>.login</code> 檔案。 請使用 <code>ls -a</code> 列出所有檔案。 <code>machine_name% you have mail.</code>
AaBbCc123	您所鍵入的內容 (與螢幕畫面輸出相區別)。	<code>machine_name% su</code> <code>Password:</code>

表 P-1 印刷排版慣例 (續)

字體或符號	意義	範例
術語強調變數	新的字彙或術語、要強調的詞。將用實際的名稱或數值取代的指令行變數。	要刪除檔案，請鍵入 <code>rm 檔案名稱</code> 。 執行 修補程式分析 。 不儲存檔案。
<i>AaBbCc123</i>	保留未譯的新的字彙或術語、要強調的詞。	應謹慎使用 <i>On Error</i> 指令。
「AaBbCc123」	用於書名及章節名稱。	請閱讀「使用者指南」中的第 6 章。 [請注意，某些強調的項目在線上以粗體顯示。]

指令範例中的 Shell 提示符號

下表顯示 C shell、Bourne shell 和 Korn shell 的預設系統提示和超級使用者提示。

表 P-2 Shell 提示

Shell	提示
C shell 提示	電腦名稱% #
C shell 超級使用者提示	電腦名稱#
Bourne shell 與 Korn shell 提示	\$
Bourne shell 與 Korn shell 超級使用者提示	#

符號慣例

下表描述本書中使用的符號。

表 P-3 符號慣例

符號	描述	範例	意義
[]	包含可選指令選項。	ls [-l]	-l 選項不是必需的。
{ }	包含所需指令選項的一組選擇。	-d {y n}	-d 選項需要使用 y 引數或 n 引數。
-	結合多個同步按鍵。	Control-A	按下 A 鍵同時按住 Control 鍵。
+	結合多個連續按鍵。	Ctrl+A+N	按下 Control 鍵、放掉然後再按下後續的鍵。
>	指出圖形使用者介面中的功能表項目選項。	[檔案] > [新增] > [範本]	從 [檔案] 功能表選擇 [新增]。從 [新增] 子功能表選擇 [範本]。

相關文件

可以透過下列網站存取 Sun 的線上技術文件：docs.sun.comSM。可以瀏覽 docs.sun.com 的歸檔或搜尋特定的書名或主題。書籍以線上檔案方式提供，有可移植文件格式 (PDF) 和超文字標記語言 (HTML) 兩種格式。殘障使用者可以使用輔助技術閱讀這兩種格式的檔案。其 URL 為 <http://docs.sun.com>。

Java Enterprise System 文件包括有關該系統整體情況的資訊及有關其元件的資訊。Java ES 文件集的 URL 為 <http://docs.sun.com/prod/entsys.05q4> 與 http://docs.sun.com/prod/entsys.05q4?l=zh_TW。「Java Enterprise System 文件資訊指南」描述各個系統元件的文件。也可在下列網址取得各元件的文件：<http://docs.sun.com>。

下表列出 Java ES 文件集中的系統手冊。左欄為每份文件的標題和文件號碼 URL，右欄描述文件的概要內容。

表 P-4 Java Enterprise System 文件

文件	內容
「Java Enterprise System 版本說明」 http://docs.sun.com/doc/819-3423	包含有關 Java Enterprise System 的最新資訊，包括已知問題。此外，元件均有各自的版本說明。
「Java Enterprise System 文件資訊指南」 http://docs.sun.com/doc/819-3416	提供與 Java Enterprise System 相關的所有文件 (包括針對系統整體及單個元件的文件) 的描述。

表 P-4 Java Enterprise System 文件 (續)

文件	內容
「Java Enterprise System 技術摘要」 http://docs.sun.com/doc/819-3585	介紹 Java Enterprise System 的技術與概念基礎。還會介紹元件、架構、流程和功能。
「Java Enterprise System 部署規劃指南」 http://docs.sun.com/doc/819-3451	介紹規劃和設計以 Java Enterprise System 為基礎的企業部署解決方案。介紹部署規劃和設計的基本概念和原則、討論解決方案生命週期並提供在規劃以 Java Enterprise System 為基礎的解決方案時可以使用的高階範例和策略。
「Java Enterprise System 使用者管理指南」 http://docs.sun.com/doc/819-2332	協助您規劃、部署及管理 Java Enterprise System 解決方案使用者的相關資訊。描述解決方案生命週期中每個階段的使用者管理問題，做為「Java Enterprise System 部署規劃指南」的補充。
「Java Enterprise System 部署範例系列：評估方案」 http://docs.sun.com/doc/819-3444	描述如何在一個系統上安裝 Java Enterprise System，建立一組核心服務、共用服務和網路服務以及設置可以存取所建立服務的使用者帳號。
「Java Enterprise System 安裝指南」 http://docs.sun.com/doc/819-3316	引導您完成在 Solaris 作業系統或 Linux 作業系統上安裝 Java Enterprise System 的程序。告訴您如何選取要安裝的元件、如何在安裝後配置這些元件，以及如何確認配置的元件是否運作正常。
「Java Enterprise System 升級指南」 http://docs.sun.com/doc/819-3458	提供用於升級 Solaris 作業系統或 Linux 作業環境的 Java Enterprise System 的資訊與指示。
「Java Enterprise System 字彙表」 http://docs.sun.com/doc/819-4632	定義 Java Enterprise System 文件中使用的術語。

線上存取 Sun 資源

如需關於購買 Java Enterprise System 的資訊，請至

<http://www.sun.com/software/javaenterprisesystem/index.html>。

如需專業服務、修補程式與支援、其他開發者資訊以及其他產品下載，請造訪以下線上資源：

- 專業服務 (<http://www.sun.com/service/sunps/sunone/index.html>)
- Sun 企業服務、Solaris 修補程式與支援 (<http://sunsolve.sun.com/>)
- 開發者資訊 (<http://developers.sun.com/prodtech/index.html>)
- 下載中心 (<http://www.sun.com/software/download/>)

連絡 Sun 技術支援

如果您在本文件中找不到所需之本產品相關技術問題的解答，請至：<http://www.sun.com/service/contacting>。

協力廠商網站參考

本文件提供了協力廠商的 URL 及其他相關資訊做為參考。

備註 – Sun 對於本文件中所提及之協力廠商網站的使用不承擔任何責任。Sun 對於此類網站或資源中的 (或透過它們所取得的) 任何內容、廣告、產品或其他材料不做背書，也不承擔任何責任。對於因使用或依靠此類網站或資源中的 (或透過它們所取得的) 任何內容、產品或服務而造成的或連帶產生的實際或名義上之損壞或損失，Sun 概不負責，也不承擔任何責任。

Sun 歡迎您提出寶貴意見

Sun 致力於改善文件品質並歡迎您的批評與指教。

若要提出您的意見，請至 <http://docs.sun.com> 並按一下 [傳送您的意見] (Send Comments)。請在線上表單中提供文件標題與文件號碼。文件號碼位於書本的標題頁或文件的頂部，通常是一組七或九位數的數字。提出意見時您還需要在表格中輸入此文件的英文標題和文件號碼。例如，本文件的英文文件號碼為 819-0059，完整標題為「Sun Java Enterprise System 2005Q1 Deployment Example Series: Evaluation Scenario」。

第 1 章

評估方案簡介

本章描述評估的目標並列出做為評估解決方案基礎的使用案例。

本章在以下各節中介紹評估：

- 第 17 頁的「關於 Java Enterprise System」
- 第 18 頁的「評估目標」
- 第 18 頁的「評估使用案例」

關於 Java Enterprise System

Sun Java™ Enterprise System (Java ES) 是一個基礎架構軟體，支援眾多企業運算需求，如建立安全的企業內部網路入口網站以供企業員工安全地存取電子郵件、行事曆及內部業務應用程式。

Java ES 提供許多無須自訂程式設計的一般使用者服務，也支援自訂的分散式企業應用程式。

Java ES 由軟體元件 (像是 Sun Java System Directory Server 和 Access Manager) 組成。為滿足不同企業的運算需要，可以許多不同方式合併和配置 Java ES 元件。

每個企業都可以評估自己的需求並設計其 Java ES 解決方案。企業的最佳化解決方案取決於所需的 Java ES 服務、必須服務的使用者數目、可用的硬體類型及類似的考量項目。

如需關於 Java ES 技術概念和術語的更多資訊，請參閱「Java Enterprise System 技術摘要」(<http://docs.sun.com/doc/819-3585>)。如需關於設計 Java ES 解決方案的更多資訊，請參閱「Java Enterprise System 部署規劃指南」(<http://docs.sun.com/doc/819-3451>)。

評估目標

此文件描述如何安裝一組基本的 Java ES 元件，並配置它們以提供網路訊息傳送、行事曆與入口網站服務，而無須進行任何自訂應用程式程式設計。其中也描述如何設定 LDAP 使用者帳號，如此一來，您便可以透過相關的基於 Web 的介面存取這些服務。

為評估而安裝的元件組也支援單次登入和代理認證，因此還可以評估這些 Java ES 功能。此文件描述如何配置單次登入和代理認證。

透過執行此文件中的程序，您會瞭解 Java ES 元件如何為機構的員工和客戶提供核心服務、共用服務及網路服務。您會瞭解如何透過內建式、基於 Web 的介面存取這些核心服務。您還會對 Java ES 的功能有足夠的瞭解，能夠想像出 Java ES 解決方案如何為機構的員工和客戶提供服務。

評估使用案例

此文件描述的產品評估說明了若干個 Java ES 功能。下列使用案例集中使用了這些評估功能：

- 安裝和配置使用案例：在一個系統上安裝 Java Enterprise System 元件。
- 安裝和配置使用案例：使用 Java Enterprise System 配置工具來配置元件實例。
- 安裝和配置使用案例：驗證郵件、行事曆、入口網站及即時訊息傳送服務 (使用管理員帳號)。
- 管理員使用實例：配置評估解決方案的目錄樹狀結構並建立單一的一般使用者帳號。
- 管理員使用實例：配置 Access Manager 單次登入 (SSO) 以存取郵件和行事曆服務。
- 一般使用者使用實例：使用 Communications Express 介面和單次登入功能，透過單一介面來存取郵件和行事曆服務。
- 管理員使用實例：配置 Portal Server 代理認證。
- 一般使用者使用實例：登入至入口桌面並使用單次登入功能來存取郵件和行事曆服務。

此文件說明如何設計、安裝、配置和使用實作這些使用案例並示範這些功能的 Java Enterprise System 解決方案。

雖然評估解決方案使用案例相對簡單，此文件還是使用標準部署規劃方法來描述評估解決方案的設計方法和安裝程序的制定方法。第 2 章、第 3 章和第 4 章描述如何選取評估解決方案的元件、如何開發解決方案的架構及如何得到用來安裝和配置解決方案的值。這些描述遵循「Java Enterprise System 部署規劃指南」中概述的部署規劃方法。

第 2 章

架構

Java ES 架構是對 Java ES 解決方案的高階技術描述。可以開發一個架構來確定提供使用案例中所述服務的組合 Java ES 元件及其他技術。

架構開發過程包含兩個步驟。執行下列作業：

1. 準備部署方案。在部署方案中，確定提供使用案例中所述服務的 Java ES 元件，並另外指定解決方案的服務品質需求。
2. 準備部署架構。在部署架構中，整合在部署方案中形成的資訊。判定必須安裝和配置每個元件的多少個實例、使用哪些備援策略、在何種硬體上進行及這些實例在網路中如何分佈，才能提供所需的服務和所指定的服務品質。

本章對評估解決方案架構開發的兩個步驟均進行描述。雖然評估架構相對簡單，但對它的描述可協助您瞭解安裝和配置評估解決方案的程序。如需關於部署規劃方法的更多資訊，請參閱「Java Enterprise System 部署規劃指南」。

本章在以下各節中描述評估解決方案架構的開發過程：

- 第 19 頁的「部署方案」
- 第 21 頁的「部署架構」

部署方案

開發解決方案架構的第一個步驟是準備部署方案。部署方案包含下列項目：

- 邏輯架構，確定實作使用案例所需的元件。
- 一組服務品質需求，它們指定所需的解決方案效能。

本節描述如何基於第 18 頁的「評估使用案例」中所述的使用案例開發部署方案。

邏輯架構

邏輯架構確定提供一組使用案例中所述服務的 Java Enterprise System 元件。通常以圖形化方式表示邏輯架構。圖 2-1 中說明了評估使用案例所需的元件。

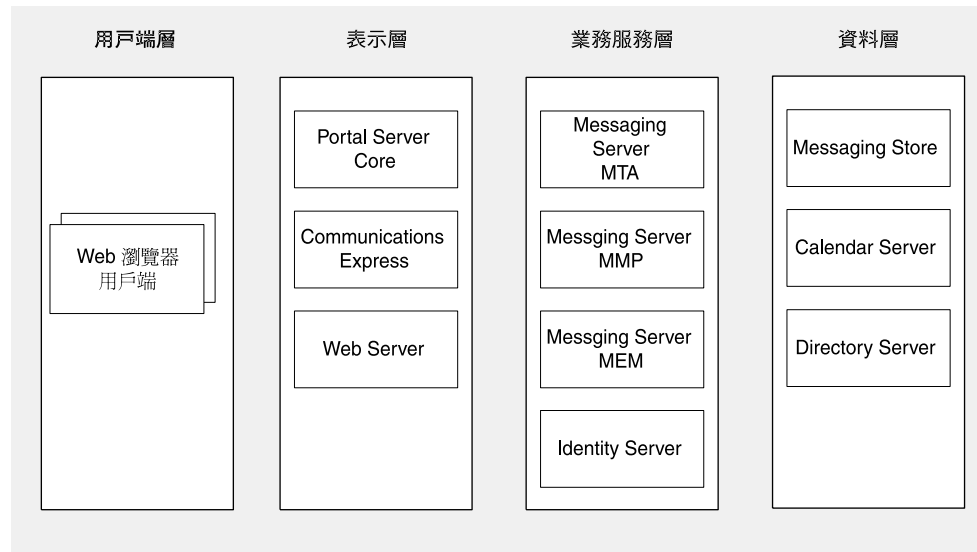


圖 2-1 評估部署邏輯架構

在邏輯架構中包含圖 2-1 中的元件的理由如下：

- 使用案例中所述的入口網站服務是由 Portal Server 提供的。一般使用者透過網路型入口桌面存取入口網站服務。出現在用戶端層中最左邊的 Web 瀏覽器用戶端表示在其 Web 瀏覽器中檢視入口桌面的一般使用者。對於評估解決方案，您需要安裝範例入口桌面。
- Portal Server 和數個其他網路型元件必須在 Web 容器中執行。對於評估解決方案，您需要選擇安裝 Web Server 以提供所需的 Web 容器。雖然 Web Server 並不直接提供任何服務，也不會顯示在圖 2-1 中，仍要安裝它以為 Portal Server、Access Manager、Communications Express 和 Instant Messaging 提供 Web 容器支援。
- 一般使用者透過網路型 Communications Express 介面存取使用案例中所述的郵件及行事曆服務。出現在用戶端層中最左邊的 Web 瀏覽器用戶端表示在其 Web 瀏覽器中存取 Communications Express 的一般使用者。
- 使用案例中所述的郵件服務是由 Messaging Server 提供的。Messaging Server 有其自己的 Web 容器。
- 使用案例中所述的行事曆服務是由 Calendar Server 提供的。Calendar Server 有其自己的 Web 容器。
- 使用案例中所述的即時訊息傳送服務是由 Instant Messaging 提供的。
- 使用案例中所述的認證及授權服務 (包括單次登入及入口網站代理認證) 是由 Access Manager 提供的。

- 支援使用案例中所述的服務需要 LDAP 目錄服務。LDAP 服務是由 Directory Server 提供的。LDAP 目錄儲存關於其他元件、管理使用者項目及一般使用者項目的配置資料。

在圖 2-1 中，以數個層的形式排列元件。這些層代表元件在解決方案中發揮的不同作用。在評估解決方案中，於單一電腦系統上合併所有這些層。

在生產解決方案中，元件所發揮的作用協助您判定如何在整個網路中分佈元件和子元件及如何配置才能讓它們與其他軟體 (像是獨立郵件用戶端) 互通。如需關於 Java ES 多層架構的更多資訊，請參閱「Java Enterprise System 技術摘要」<http://docs.sun.com/doc/819-3585>。

服務品質需求

邏輯架構確定提供使用案例中所述服務的 Java ES 元件，但不會讓您瞭解如何在網路上安裝這些元件。在一般生產解決方案中，透過安裝和配置多個元件實例並將這些實例分散在數個電腦系統中來滿足各種服務品質需求，像是回應時間、服務可用性和服務可靠性。例如，在兩個不同的電腦系統上安裝兩個 Messaging Server 實例並使用負載平衡硬體一併配置它們，即可為訊息傳送服務提供容錯移轉功能和高可用性。

若要判定解決方案的服務品質需求，需要分析業務需求並制定一組需求。服務品質需求基於業務需求的一些重要特性，像是必須支援的使用者數目、使用者必須經歷的回應時間及允許的當機時間。

本文件所述的評估解決方案只需要支援少量使用者，而且不需要具有持續可用性或生產解決方案的其他功能。因此，評估解決方案的系統需求是最低限度的需求。這些需求如下所列：

- 負載和效能需求：無
- 可用性需求：無
- 安全需求：LDAP 認證、單次登入
- 可服務性需求：無
- 延展性需求：無

部署架構

開發解決方案架構的第二個步驟是準備部署架構。部署架構整合了邏輯架構與服務品質需求。開發部署架構時需要回答下面這樣的問題：

- 使用哪些備援策略來滿足可用性與可靠性需求？(可以使用的部分備援策略如下：安裝和配置一個元件的多個實例並將這些實例負載平衡以達到可用性和可靠性、安裝和配置一個元件的多個實例並使用 Sun 叢集技術來達到可用性和可靠性及使用透過多重主要和複製功能進行同步的多個 Directory Server 實例來達到可用性和可靠性。)

- 必須安裝和配置每個元件的多少個實例才能實作在解決方案中使用的備援策略？
- 各元件實例在電腦硬體系統上是怎樣合併的？例如，在中型解決方案中，可以在兩個電腦系統上安裝和配置 Messaging Server 和 Calendar Server 兩者的實例。利用 Sun Cluster 技術將這兩個電腦系統組成叢集，而這種架構可以達到訊息傳送和行事曆服務所需的可用性和可靠性。
- 每個電腦系統上需要多少個 CPU 才能達到服務品質需求中指定的效能？

可依據對這些問題的回答形成解決方案的部署架構。部署架構通常以圖形化方式表示，使用一組方塊來代表解決方案中的各個電腦系統。每個方塊的標籤表示該電腦系統上安裝的元件。評估解決方案的部署架構如圖 2-2 所示。

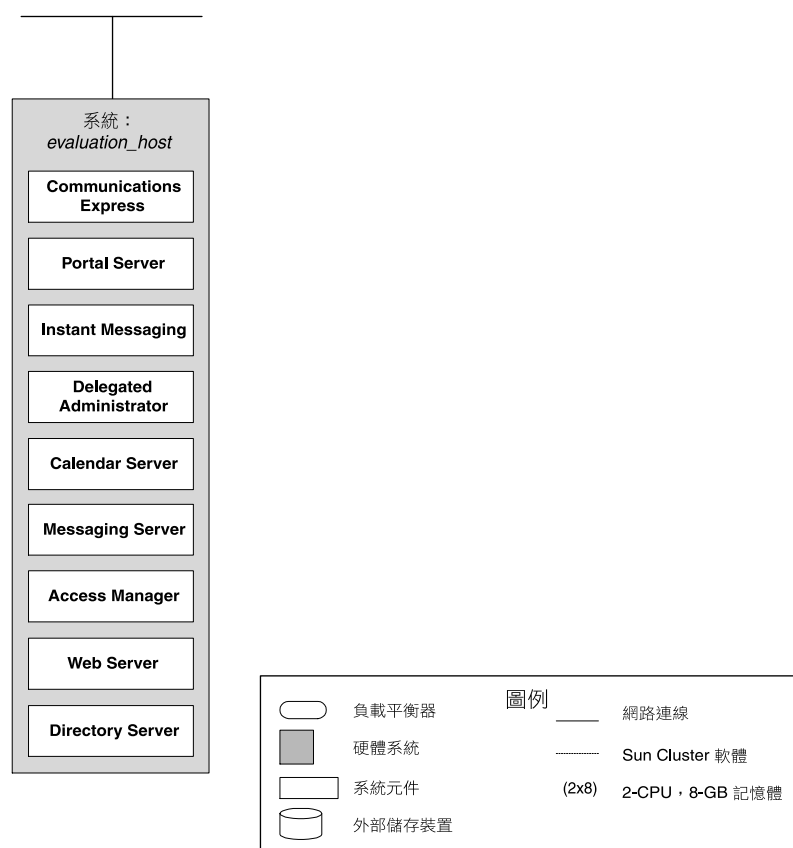


圖 2-2 評估解決方案部署架構

圖 2-2 顯示，只需在一個系統上安裝評估解決方案中使用的所有元件，即可輕鬆滿足評估使用案例的最低服務品質需求。以標籤為 *evaluation_host* 的方塊表示該系統。此文件的其餘部分描述如何在一個系統上安裝、配置和使用評估解決方案。

生產解決方案的部署架構代表若干個電腦系統，每個系統上安裝有不同組合的元件。如需適用於生產解決方案的大規模部署架構範例，請參閱 Java ES 解決方案及「Java Enterprise System 部署規劃指南」(<http://docs.sun.com/doc/819-3451>)

第 3 章

部署規格

一組部署規格包含對 Java ES 解決方案的詳細技術描述。部署規格以架構為基礎。制定一組部署規格以確定實作架構所需的技術詳細資訊。

本章在以下各節介紹評估解決方案的部署規格：

- 第 25 頁的「電腦硬體和作業系統規格」
- 第 25 頁的「網路和連結規格」
- 第 26 頁的「使用者管理規格」

電腦硬體和作業系統規格

電腦硬體和作業系統規格描述部署中使用的每個系統所需的作業系統和硬體配置。硬體需求取決於系統上安裝的元件和系統需要具備的效能層級。

由於評估解決方案需要的效能層級低，因此符合「Java Enterprise System 版本說明」中所述最低需求的任何電腦系統均可滿足該層級需求。

網路和連結規格

網路和連結規格描述實作架構所需的所有網路連線。

由於評估解決方案是針對在一個電腦系統上進行安裝所設計，故不需要網路和連結規格。

使用者管理規格

安裝和配置 Java ES 解決方案會建立解決方案 LDAP 目錄樹狀結構的基本結構。安裝和配置程序還會將資料增加至目錄。使用者管理規格描述 Java ES 解決方案的目錄。

目錄樹狀結構

為解決方案開發 LDAP 目錄結構時需要考慮的要點如下：

- 目錄可以分散於數個 Directory Server 實例上。解決方案的適當安排取決於服務品質需求和安全需求。例如，可以為配置資料及使用者和群組資料建立不同的 Directory Server 實例。也可以為使用者和群組資料建立數個目錄分支，如員工資料分支和網路型客戶分支，每個分支均建立在不同的 Directory Server 實例中。
- 必須為容納使用者和群組資料的每個 Directory Server 實例指定基底 DN 尾碼。執行 Java ES 安裝程式時指定此值。
- 必須為容納 Java ES 通訊服務 (Messaging Server、Calendar Server 和 Instant Messaging) 的使用者和群組資料的每個 Directory Server 實例建立一個目錄樹狀結構分支，並將其配置為支援以單次登入方式存取這些服務。執行 Messaging Server 配置精靈時建立此分支。使用 Directory Server Preparation Tool 和 Delegated Administrator 工具來完成此分支的配置。

評估解決方案只有最低限度的服務品質和安全需求，使用一個既容納配置資料又容納使用者和群組資料的 Directory Server 實例即可滿足這些需求。評估解決方案的 Directory Server 實例在一個具有其他元件的電腦系統上執行。

評估解決方案使用 Java ES 通訊服務，因此需要支援通訊服務和單次登入的 LDAP 樹狀結構分支。

評估解決方案的 LDAP 目錄是針對一個虛構的名為 Examplecorp 的公司設置的。評估解決方案的 LDAP 基底 DN 是 o=examplecorp。執行 Java ES 安裝程式時指定此基底 DN。使用 Messaging Server 配置精靈建立的用於支援通訊服務的分支命名為 o=examplecorp.com,o=examplecorp。該分支具有 People 容器 (LDAP DN 為 ou=people,o=examplecorp.com,o=examplecorp)。將一般使用者帳號增加到此 People 容器。

圖 3-1 所示為評估解決方案目錄樹狀結構的簡圖。

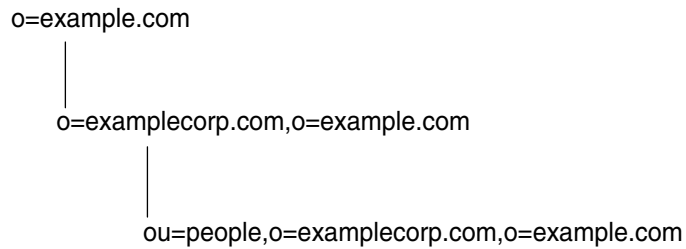


圖 3-1 評估解決方案目錄樹狀結構

管理員帳號

除設置 LDAP 目錄的基本結構外，安裝和配置 Java ES 解決方案還會建立若干個管理員帳號。安裝程式或元件配置精靈會為安裝和配置的每個元件建立一個或多個管理員帳號。

為簡單起見，評估解決方案只會建立最少量的管理員帳號，並在多數情況下使用值「password」作為管理員密碼。為評估解決方案建立的管理員帳號如下：

- Directory Server — 管理員帳號名稱是 admin，管理員密碼是 password。該帳號的 LDAP DN 是 uid=admin,ou=People,o=examplecorp。還要建立目錄管理員帳號。目錄管理員的帳號名稱是 dn=Directory Manager，密碼是 password。其他元件使用目錄管理員帳號來存取目錄。
- Administration Server — 評估解決方案為 Directory Server 和 Administration Server 使用同一管理員帳號。該帳號名稱是 admin，管理員密碼是 password。該帳號的 LDAP DN 是 uid=admin,ou=People,o=examplecorp。
- Access Manager — 管理員使用者 ID 是 amadmin，管理員密碼是 password。該帳號的 LDAP DN 是 uid=amadmin,ou=People,o=examplecorp。使用此帳號存取 Access Manager 主控台並執行某種配置。
- Web Server — 評估解決方案為 Administration Server、Directory Server 和 Web Server 使用同一管理員帳號。管理員帳號名稱是 admin，管理員密碼是 password。該帳號的 LDAP DN 是 uid=admin,ou=People,o=examplecorp。
- Messaging Server — 管理員使用者 ID 是 admin，管理員密碼是 password。該帳號的 LDAP DN 是 uid=admin,ou=People,o=examplecorp.com,o=examplecorp。Communications Express 使用此帳號來存取訊息傳送服務。
- Calendar Server — 管理員使用者名稱是 calmaster，管理員密碼是 password。該帳號的 LDAP DN 是 uid=calmaster,ou=People,o=examplecorp.com,o=examplecorp。Communications Express 使用此帳號來存取行事曆服務。
- Instant Messaging — 管理員帳號名稱是 admin，管理員密碼是 password。該帳號的 LDAP DN 是 uid=admin,ou=People,o=examplecorp.com,o=examplecorp。

- Communications Express — 管理員帳號名稱是 admin，管理員密碼是 password。該帳號的 LDAP DN 是 uid=admin,ou=People,o=examplecorp.com,o=examplecorp。

在生產解決方案中，需要考慮安全需求並制定針對不同的安全管理員帳號的規劃。

Delegated Administrator 實例

Delegated Administrator 是用於建立和管理使用者帳號的 Java ES 工具。執行 Delegated Administration 配置精靈來配置 Delegated Administrator 實例。配置該實例，以在評估解決方案目錄樹狀結構的 o=examplecorp.com,o=examplecorp 分支上運作。

Delegated Administrator 是一個多功能的使用者管理工具。在這些功能中，有一種功能可讓您設置若干個管理員帳號，每個帳號只對使用者和群組目錄的特定區段擁有管理員權限。對於評估解決方案，只使用 Delegated Administrator 的基本指令行功能。

LDAP Schema 延伸

必須對為與 Sun Java™ Enterprise System (o=examplecorp.com,o=examplecorp 分支) 配合使用而建立的 LDAP 目錄樹狀結構分支進行配置，如此在該分支中建立的使用者帳號才有權使用郵件和行事曆服務。使用 Delegated Administrator 指令行介面執行此配置。

第 4 章

安裝和配置規劃

安裝和配置規劃包含安裝和配置 Java ES 解決方案所需的資訊。制定安裝和配置規劃的目的是執行安裝程式和配置精靈來實作 Java ES 解決方案。

安裝和配置規劃以部署規格中的技術資訊為基礎。制定安裝和配置規劃時，依據安裝程式與配置精靈提示您提供資訊的順序來編排部署規格中的資訊。例如，使用者管理規格顯示解決方案的完整目錄樹狀結構。但在安裝和配置解決方案時，需要在安裝程式和 Messaging Server 配置精靈中各輸入一些建立目錄樹狀結構的資訊。因此，制定安裝和配置規劃時，需要將使用者管理資訊分為安裝程式輸入值與 Messaging Server 配置精靈輸入值，這樣所得清單中便包含每個工具的正确輸入值。

本章先說明如何制定評估解決方案的安裝和配置規劃，然後詳細描述該規劃。本章在以下各節中介紹安裝和配置規劃：

- 第 29 頁的「制定安裝和配置規劃」
- 第 31 頁的「安裝和配置規劃詳細資訊」

制定安裝和配置規劃

安裝和配置 Java ES 解決方案是一個漫長的程序，需要使用 Java ES 安裝程式以及若干個元件的不同配置精靈。若要在安裝和配置解決方案時不出現問題，規劃必不可少。

本節描述如何制定評估解決方案的安裝和配置規劃。制定安裝和配置規劃需要解決的兩個主要問題如下：

- 元件有配置相依性，因此必須依正確順序安裝和配置元件。例如，大部分元件將配置資料儲存在 Directory Server 的 LDAP 目錄中，並為其管理員帳號建立目錄項目。因此，配置其他元件前必須先安裝並執行 Directory Server。安裝和配置規劃必須提供解決方案中元件的正确順序。
- 解決方案中的元件必須如一個系統般互通，而且必須提供可以將元件「接合」在一起的配置值。這些配置值是解決方案專用的。例如，配置 Directory Server 時需要建立用於存取目錄的 URL 及用於登入目錄的目錄管理員帳號和密碼。稍後，在配置

Access Manager 時需要提供 Directory Server URL、目錄管理員帳號和目錄管理員密碼。此配置讓 Access Manager 可以與 Directory Server 互通。制定安裝和配置規劃可確保配置輸入值的一致性及能夠配置出由互通元件組成的系統。

安裝和配置任何 Java Enterprise System 解決方案的基本步驟如下：

1. 執行安裝程式，將所有元件檔案複製到解決方案中使用的電腦系統。安裝程式根據輸入值配置某些元件的實例。提供實作使用者管理規格中所述目錄樹狀結構的值並配置元件實例以實現互通。
2. 啟動安裝程式配置的元件實例並驗證其是否能正確運作。
3. 執行配置精靈以配置安裝程式未配置的元件實例。執行配置精靈的順序由元件的配置相依性判定。

安裝和配置規劃完成時會列出需要在安裝程式中輸入的值、執行配置精靈的正確順序及需要在配置精靈頁面中輸入的值。

對評估解決方案架構中確定的元件集套用此方法，就可得出評估解決方案的下列具體安裝和配置步驟：

1. 在一個電腦系統上只執行一次安裝程式。安裝程式將所有元件檔案複製到電腦系統，並在作業系統中註冊元件。安裝程式還會配置下列元件的實例：
 - Directory Server
 - Web Server
 - Access Manager
 - Portal Server

執行安裝程式時建立 LDAP 目錄的基底 DN。同時提供可將元件配置為進行互通的配置值，像是 Directory Server URL。還要使用安裝程式來安裝範例入口桌面。

2. 啟動並驗證 Directory Server。先啟動 Directory Server 實例，因為所有其他元件均使用目錄服務。
3. 啟動 Web Server。啟動 Web Server 時會啟動在 Web Server 的 Web 容器中執行的元件，即 Access Manager 和 Portal Server。
4. 驗證 Access Manager 是否正在執行。Access Manager 必須正在執行，因為其他元件均使用 Access Manager 的認證服務。
5. 驗證 Portal Server 是否正在執行。
6. 配置 Directory Server，以便與通訊元件配合使用。
7. 建立、配置和啟動 Messaging Server 的實例。配置 Messaging Server 實例，以便與 Directory Server 及 Access Manager 互通。必須在配置其餘元件前配置 Messaging Server，因為配置 Messaging Server 時會建立對應於郵件網域的 LDAP 樹狀結構分支。接著配置其餘元件，讓它們使用新分支取得其使用者和群組資料。
8. 驗證 Messaging Server 實例。
9. 建立、配置和啟動 Calendar Server 實例。配置 Calendar Server 實例，以便與 Messaging Server、Directory Server 及 Access Manager 互通。
10. 驗證 Calendar Server 實例。

11. 建立、配置和啓動 Communications Express 實例。配置 Communications Express 實例，以便與 Calendar Server、Messaging Server、Directory Server 及 Access Manager 互通。
12. 建立、配置和啓動 Instant Messaging 實例。
13. 驗證 Instant Messaging 實例。
14. 建立、配置和啓動 Delegated Administrator 實例。
15. 使用 Delegated Administrator 擴充郵件及行事曆服務的 LDAP 模式。
16. 使用 Delegated Administrator 建立測試一般使用者帳號。
17. 配置 Messaging Server、Calendar Server 和 Portal Server，以便與單次登入配合使用。
18. 確認測試使用者帳號可以使用單次登入來登入 Communications Express 並存取郵件和行事曆服務。
19. 確認測試使用者帳號可以透過入口桌面使用單次登入來登入並存取郵件和行事曆服務。

評估解決方案的配置相依性與多系統生產解決方案的配置相依性相同，因此配置作業的順序與大型解決方案所使用的順序類似。

在大型、多系統的解決方案中，該順序常會變得更加複雜。例如，可能需要在數個系統上執行安裝程式以安裝數個 Directory Server 實例，然後啓動所有的 Directory Server 實例。接著在另一組系統上執行安裝程式以安裝數個 Messaging Server 實例，然後再進行配置 Messaging Server 實例等作業。

安裝和配置規劃詳細資訊

完整的安裝和配置依正確的順序列出 Java ES 解決方案的安裝程式和配置精靈。該規劃為每個安裝程式或配置精靈列出執行安裝程式或配置精靈時提供的值。完成的規劃引導您完成安裝和配置程序。

該規劃不說明如何執行安裝程式和配置精靈。它只是列出必須執行的配置 (依正確順序)，並指定必須為每個配置作業提供的重要值。

安裝和配置規劃依用來安裝和配置解決方案的工具進行編排。對於評估解決方案，在以下各節中介紹安裝規劃。

Java ES 安裝程式詳細資訊

本節列出使用 Java ES 安裝程式安裝評估解決方案時需要輸入的值。對於評估解決方案，使用安裝程式來安裝解決方案中使用的所有元件並配置 Directory Server、Web Server、Access Manager 和 Portal Server。其他元件將在以後使用各元件的配置精靈進行配置。

表 4-1 中列出了輸入值。第 5 章中提供了執行安裝程式的詳細程序。

表 4-1 Java ES 安裝程式的輸入值

安裝程式頁面	欄位名稱和輸入值	輸入的重要性
語言支援	選取想要支援的任何語言。永遠支援英語。	指定評估解決方案中支援的語言。
元件選取	選取架構中確定的元件： <ul style="list-style-type: none"> ■ Messaging Server ■ Calendar Server ■ Instant Messaging ■ Portal Server ■ Communications Express ■ Web Server ■ Access Manager ■ Directory Server ■ Administration Server 	選取要安裝的元件。
安裝目錄	接受預設值。	選擇接受元件檔案的預設目錄。
配置類型	選取 [立即配置]。	指定安裝程式將配置某些元件。
共用伺服器設定	管理員密碼：password	設置出現在後續頁面上的預設值。
Web Server 管理 (步驟 1，共 2 步)	接受預設值。	建立 Web Server 管理員帳號。
Web Server：預設 Web Server 實例 (步驟 2，共 2 步)	運行時間使用者 ID：root (根) 運行時間群組：other 當系統重新啟動時，自動啟動 Web Server：選取 Web Server 使用者和群組權限必須符合 Web Server 中執行的元件的權限	配置 Web Server，以便與 Access Manager 和 Portal Server 互通。
Directory Server：管理 (步驟 1，共 5 步)	接受預設值。	配置管理員帳號和目錄管理員帳號。

表 4-1 Java ES 安裝程式的輸入值 (續)

安裝程式頁面	欄位名稱和輸入值	輸入的重要性
Directory Server：伺服器設定 (步驟 2，共 5 步)	伺服器識別碼：預設 (<i>evaluation_host</i>) 伺服器連接埠：預設 (389) 字尾：o=examplecorp 管理網域：example.com 系統使用者：root (根) 系統群組：other	指定評估解決方案的基底 DN。
Directory Server：配置 Directory Server 設定 (步驟 3，共 5 步)	接受預設值。	指定將 Directory Server 實例用於配置資料。
Directory Server：伺服器設定 (步驟 4，共 5 步)	接受預設值。	指定將 Directory Server 實例用於使用者和群組資料。
Directory Server：伺服器設定 (步驟 5，共 5 步)	接受預設值。	指定安裝程式將範例資料置於目錄中。
Administration Server：伺服器設定 (步驟 1，共 2 步)	接受預設值。	配置 Administration Server，以便與 Directory Server 互通。
Administration Server：伺服器設定 (步驟 2，共 2 步)	接受預設值。	配置 Administration Server，以便與 Directory Server 互通。
Access Manager：管理 (步驟 1，共 6 步)	密碼：password LDAP 密碼：ldappassword	配置管理員帳號。
Access Manager：Web 容器 (步驟 2，共 6 步)	接受預設值。	指定 Access Manager 在 Web Server Web 容器內部執行。
Access Manager：Sun Java System Web Server (步驟 3，共 6 步)	接受預設值。	配置 Access Manager，以便與 Web Server 互通
Access Manager：用於執行 Identify Server 服務的 Web 容器 (步驟 4，共 6 步)	接受預設值。	配置 Access Manager 以供部署到 Web Server

表 4-1 Java ES 安裝程式的輸入值 (續)

安裝程式頁面	欄位名稱和輸入值	輸入的重要性
Access Manager : Directory Server 資訊 (步驟 5, 共 6 步)	接受預設值。	配置 Access Manager, 以便與 Directory Server 互通
Access Manager : Directory Server 資訊 (步驟 6, 共 6 步)	接受預設值。	指定 Directory Server 實例目前不包含使用者和群組資料。
Portal Server : Web 容器 (步驟 1)	接受預設值。	指定 Portal Server 在 Web Server 的 Web 容器中執行。
Portal Server : Sun Java System Web Server (步驟 2)	接受預設值。	配置 Portal Server 實例以供在 Web Server 的 Web 容器中部署。
Portal Server : Web 容器部署 (步驟 3)	接受預設值。	指定用於 Portal Server 部署的 Web Server 實例。

Directory Server Preparation Tool 詳細資訊

Directory Server Preparation Tool 配置用於與通訊元件配合使用的 Directory Server 實例。對於評估解決方案，輸入指定使用 Java ES 安裝程式建立的 Directory Server 實例的值。表 4-2 中列出了輸入值。第 65 頁的「配置目錄以存取通訊服務」中介紹了執行準備工具的詳細程序。

表 4-2 Directory Server Preparation Tool 的輸入值

提示	輸入值	輸入的重要性
Enter the Full Path to the Directory Where the Sun ONE Directory Server Was Installed:	接受預設值： /var/opt/mps/serverroot	確定安裝 Directory Server 的目錄。
Which Instance Do You Want?	選擇使用安裝程式建立的實例 <code>slapd_evaluation_host</code> 。它通常是預設值。	確定使用安裝程式建立的 Directory Server 實例。
Please Enter the Directory Manager DN:	接受預設值 (cn=Directory Manager)	提供使用安裝程式建立的目錄管理員 DN。

表 4-2 Directory Server Preparation Tool 的輸入值 (續)

提示	輸入值	輸入的重要性
Please Enter the Directory Manager password:	類型：password	提供使用安裝程式建立的目錄管理員密碼。
Will This Directory Server Be Used For Users and Groups?	接受預設值 (Yes)。	指出該目錄用於使用者和群組資料。
Please Enter the User/Groups Base Suffix:	接受預設值 (o=examplecorp)。	提供使用安裝程式建立的目錄基底尾碼。
Please Enter the Schema Type:	接受預設值 (2)。	指出該目錄使用 Schema 2。安裝 Access Manager 時將該目錄配置為與 Schema 2 配合使用。

Messaging Server 配置精靈詳細資訊

Messaging Server 配置精靈建立 Messaging Server 伺服器軟體的實例，該軟體是使用 Java ES 安裝程式安裝的。對於評估解決方案，需要建立與 Directory Server 實例互通的 Messaging Server 實例。表 4-3 中列出了 Messaging Server 配置精靈的輸入值。第 68 頁的「配置 Messaging Server」中介紹了執行精靈的詳細程序。

表 4-3 Messaging Server 配置精靈的輸入值

精靈頁面	欄位名稱和輸入值	輸入的重要性
完整合格的主機名稱	<i>evaluation_host</i> 的完全合格網域名稱。	指定在其上建立 Messaging Server 實例的電腦系統。
請選取要儲存配置和資料檔案的目錄	接受預設值 (/var/opt/SUNWmsgsr)。	接受實例配置資料的預設目錄。
選取要配置的元件	接受預設值 (選取 Message Transfer Agent、Message Store 和 Messenger Express)。	指定在指定電腦系統上配置哪些 Messaging Server 子元件。對於評估解決方案，已選取了基礎訊息傳送服務所需的三個子元件。
Messaging Server 使用者和群組	使用者名稱：mailsrv 群組：mail	指定用於管理 Messaging Server 實例的使用者和群組。

表 4-3 Messaging Server 配置精靈的輸入值 (續)

精靈頁面	欄位名稱和輸入值	輸入的重要性
配置 Directory Server	配置伺服器 LDAP URL： ldap://evaluation_host:389 連結：cn=Directory Manager 密碼：password	指定用於 Messaging Server 實例所產生的配置資料的 Directory Server 實例。
使用者/群組 Directory Server 面板	使用者/群組伺服器 LDAP URL：ldap://evaluation_host:389 連結：cn=Directory Manager 密碼：password	指定 Messaging Server 實例從中查找使用者和群組資料的 Directory Server 實例。對於評估解決方案，此 Directory Server 實例還用作配置目錄。
Postmaster 電子郵件位址	輸入電子郵件位址：admin@examplecorp.com	指定 postmaster 通知的電子郵件帳號。
所有管理帳號的密碼	輸入密碼：password 重新輸入密碼：password	指定 Messaging Server 管理帳號的密碼。
預設電子郵件網域	輸入電子郵件網域：examplecorp.com	指定由 Messaging Server 實例管理的預設電子郵件網域。
預設電子郵件網域的組織 DN	輸入電子郵件網域：o=examplecorp.com,o=examplecorp	指定用於預設電子郵件網域的使用者和群組資料的 LDAP 機構。配置精靈會建立此 LDAP 機構。

Calendar Server 配置精靈詳細資訊

Calendar Server 配置精靈會建立使用 Java ES 安裝程式安裝的 Calendar Server 伺服器軟體的可執行實例。對於評估解決方案，需要建立與 Directory Server 實例互通的 Calendar Server 實例。表 4-4 中列出了 Calendar Server 配置精靈的輸入值。第 75 頁的「配置 Calendar Server 實例」中介紹了執行配置精靈的詳細程序。

表 4-4 Calendar Server 配置精靈的輸入值

精靈頁面	欄位名稱和輸入值	輸入的重要性
管理、使用者偏好設定及認證	LDAP 伺服器主機名稱： <i>evaluation_host</i> LDAP 伺服器連接埠：389 目錄管理者 DN：cn=Directory Manager 目錄管理者密碼：password 基本 DN：o=examplecorp.com,o=examplecorp 管理員使用者 ID：calmaster 管理員密碼：password	配置 Calendar Server 實例，以便與 Directory Server 互通。還要指定管理員帳號。
電子郵件與電子郵件警示	電子郵件警示：已啟用 管理員電子郵件位址：calmaster@examplecorp.com SMTP 主機名稱： <i>evaluation_host</i>	配置 Calendar Server 實例，以傳送電子郵件警示給 calmaster 帳號。
[運行時間配置] 頁	服務連接埠：89 最大階段作業數：5000 最大執行緒數：20 伺服器程序數：1 運行時間使用者 ID：icsuser 運行時間群組：icsgroup 成功配置後啟動：已選 系統啟動時啟動：已選	配置 Calendar Server 實例的執行階段特性。
儲存配置檔案與資料檔案的目錄	接受預設值。	指定由配置精靈的配置程序產生的檔案的目錄。
歸檔檔案和緊急備份配置	接受預設值。	指定歸檔和緊急備份功能的目錄。

Instant Messaging 配置精靈詳細資訊

Instant Messaging 配置精靈會建立使用 Java ES 安裝程式安裝的 Instant Messaging 伺服器軟體的可執行實例。對於評估解決方案，需要建立與 Directory Server 實例互通的 Instant Messaging 實例。表 4-5 中列出了 Instant Messaging 配置精靈的輸入值。第 80 頁的「配置 Instant Messaging 實例」中介紹了執行配置精靈的詳細程序。

表 4-5 Instant Messaging 配置精靈的輸入值

精靈頁面	欄位名稱和輸入值	輸入的重要性
選取元件	接受預設值 (選取所有三個元件)。	指定在電腦系統上安裝的 Instant Messaging 子元件。對於評估解決方案，所有子元件均安裝在同一系統上。
網路連線	確認預設值是您的評估系統。 主機名稱： <i>evaluation_host</i> DNS 網域名稱： <i>evaluation_domain</i>	確定 Instant Messaging 的網路連線。
IM Server/Identity Server 選項	單次登入：已選 策略代理程式：已選	配置 Instant Messaging，以便與 Access Manager 互通。
Instant Messaging 伺服器運行時間檔案目錄	接受預設值。	指定用於執行階段檔案的目錄。
Instant Messaging 伺服器配置	網域名稱： <i>examplecorp.com</i> IM 伺服器連接埠：45222 多重訊號組合器連接埠：5222	配置 Instant Messaging 實例，以使用容納使用者和群組資料的 <i>examplecorp.com</i> LDAP 組織。
Instant Messaging LDAP 配置	LDAP 主機名稱： <i>evaluation_host</i> LDAP 連接埠號碼：389 基本 DN： <i>o=examplecorp.com,o=examplecorp</i> 連結 DN： <i>cn=Directory Manager</i> 密碼： <i>password</i>	配置 Instant Messaging，以便與 Directory Server 互通。指定在 <i>examplecorp.com</i> LDAP 機構中查找 Instant Messaging 的使用者資料。
選取 Instant Messaging 的程式碼庫	程式碼庫： <i>http://evaluation_host:80/im</i>	配置使用者下載 Instant Messaging 資源的 URL。
選取識別選項	接受預設值。	選擇不授權現有使用者使用 Instant Messaging 服務。
Instant Messaging 服務啟動	接受預設值 (兩個服務都選取)。	配置 Instant Messaging 服務，以在完成配置及每次重新啟動電腦系統時啟動。

Communications Express 配置精靈詳細資訊

Communications Express 配置精靈會建立使用 Java ES 安裝程式安裝的 Communications Express 軟體的可執行實例。對於評估解決方案，需要建立與 Directory Server 實例互通的 Communications Express 實例。表 4-6 中列出了 Communications Express 配置精靈的輸入值。第 84 頁的「配置 Communications Express 實例」中介紹了執行配置精靈的詳細程序。

表 4-6 Communications Express 配置精靈的輸入值

精靈頁面	欄位名稱和輸入值	輸入的重要性
請選取要儲存配置和資料檔案的目錄	接受預設值。	接受使用預設目錄來儲存實例資料。
安裝郵件和行事曆元件	接受預設值 (郵件和行事曆兩者都選取)。	配置實例，以提供郵件和行事曆這兩個介面。
網路連線	主機名稱： <i>evaluation_host</i> DNS 網域名稱： <i>evaluation_domain</i>	確認 Communications Express 的網路連線。
選取 Web 容器	接受預設值 (選取 Web Server)。	指定 Web Server 作為實例的 Web 容器 (Web 伺服器)。
Web Server 配置詳細資訊	伺服器根目錄：1 伺服器實例識別碼： <i>evaluation_host</i> 虛擬伺服器識別碼： <i>https-evaluation_host</i> HTTP 連接埠欄位：80	指定將 Communications Express 部署到的 Web Server 實例。
Web 容器使用者和群組	Web 容器使用者 ID：root (根) Web 容器群組：other	指定在 Web Server 中執行 Communications Express 的使用者帳號
URI 路徑	接受預設值 (http://evaluation_host:80/uwc)。	指定在 Web Server 中部署的 Communications Express 的 URL。
是否需要寄存網域支援？	接受預設值 (不選取寄存網域支援)。	指出評估解決方案中不需要寄存網域支援。
使用者/群組 Directory Server 詳細資訊	LDAP URL： <i>ldap://evaluation_host:389</i> 連結 DN： <i>cn=Directory Manager</i> 管理員密碼： <i>password</i>	配置 Communications Express，以便與 Directory Server 互通。

表 4-6 Communications Express 配置精靈的輸入值 (續)

精靈頁面	欄位名稱和輸入值	輸入的重要性
DC 樹字尾	確認預設值 (o=examplecorp)。	配置 Communications Express，以使用透過 Java ES 安裝程式建立的 LDAP 目錄基底尾碼。
預設網域名稱	輸入網域名稱：examplecorp.com	配置 Communications Express，以使用容納使用者和群組資料的 LDAP 目錄中的 examplecorp.com 組織。
Identity Server 個人喜好	登入 URL： http:// <i>evaluation_host</i> :80/amserver/ UI/login 管理員 DN：uid=amAdmin,ou=People,o=examplecorp。	配置 Communications Express，以便與 Access Manager 互通。
Messenger Express 連接埠	Messenger Express 連接埠：88。	配置 Communications Express，以便與 Messaging Server 互通。
Calendar Server 主機和連接埠	Calendar Server 主機名稱： <i>evaluation_host</i> Calendar Server 連接埠號：89	配置 Communications Express，以便與 Calendar Server 互通。
Calendar Server 管理詳細資訊	管理員使用者 ID：calmaster 管理員密碼：password	配置 Communications Express，以便與 Calendar Server 互通。
Postmaster 電子郵件位址	admin@examplecorp.com	指定評估解決方案的 postmaster 帳號。
PAB Directory Server 詳細資訊	登入 URL：ldap:// <i>evaluation_host</i> :389 管理員 DN：cn=Directory Manager 管理員密碼：password	配置 Communications Express，以使用透過 Java ES 安裝程式建立的 Directory Server 實例作為個人通訊錄目錄。

Delegated Administrator 配置精靈詳細資訊

Delegated Administrator 配置精靈會建立使用 Java ES 安裝程式安裝的 Delegated Administrator 軟體的可執行實例。對於評估解決方案，需要建立與 Directory Server 實例互通的 Delegated Administrator 實例。表 4-7 中列出了 Delegated Administrator 配置精靈的輸入值。第 93 頁的「配置 Delegated Administration Utility」中介紹了執行配置精靈的程序。

表 4-7 Delegated Administrator 配置精靈的輸入值

精靈頁面	欄位名稱和輸入值	輸入的重要性
Directory to Store Configuration and Data Files	接受預設值	接受使用預設目錄來儲存實例資料。
Select Components to Configure	接受預設值 (選取所有三個元件)。	指定將配置所有三個子元件。
Access Manager Host and Port	Hostname: <i>evaluation_host</i> Port: 80	配置 Delegated Administrator，以便與 Access Manager 互通。
Default Domain	Enter Domain: <i>examplecorp.com</i>	配置 Delegated Administrator，以使用 <i>examplecorp.com</i> 機構作為使用者管理作業的預設位置。
Default SSL Port for Delegated Administration Client	接受預設值。	接受與 Delegated Administrator 的 SSL 通訊的預設連接埠。
Web Container	接受預設值 (選取 Web Server)。	指定 Delegated Administrator 將 Web Server 用於 Web 容器服務。
Web Server Configuration Details	Server Root Directory: <i>/opt/SUNWwbsvr</i> Server Instance Identifier: <i>evaluation_host</i> Virtual Server Identifier: <i>https-evaluation_host</i> Server HTTP Port: 80	指定將 Delegated Administrator 部署到使用 Java ES 安裝程式建立的 Web Server 實例。
Access Manager Base Directory	接受預設值。	指定 Access Manager 實例資料的目錄。

表 4-7 Delegated Administrator 配置精靈的輸入值 (續)

精靈頁面	欄位名稱和輸入值	輸入的重要性
Directory (LDAP) Server	LDAP URL: http:// <i>evaluation_host</i> :389 Bind As: cn=Directory Manager Password: password	配置 Delegated Administrator，以便與 Directory Server 互通。
Access Manager Top Level Administrator	Username: amadmin Password: password	使用 Access Manager 的登入資訊配置 Delegated Administrator。
Access Manager Internal LDAP Authentication Password	Username: amldapuser Password: ldappassword	使用 Access Manager 的 LDAP 認證密碼配置 Delegated Administrator。
Organization DN for the Default Domain	Enter Org DN: o=examplecorp.com,o=examplecorp	為在預設網域頁面上指定的預設網域指定 LDAP 辨別名稱。
Top Level Administrator for the Default Organization	Username: admin Password: password	定義 Delegated Administrator 預設網域的頂層管理員帳號。(Delegated Administrator 可以在不同層級管理員間分配管理權限。評估解決方案中不使用此功能。)
Service Package and Organization Sample	Load Sample Service Packages: 已選 Load Sample Organizations: 已選 Preferred Mailhost: <i>evaluation_host</i>	指定配置精靈使用範例服務資料來配置預設網域。

Delegated Administrator 指令行詳細資訊

本節總結針對訊息傳送和行事曆服務使用者認證來配置 examplecorp.com 機構所使用的指令及建立測試一般使用者帳號所使用的指令。表 4-8 中總結了這些指令。第 99 頁的「配置 LDAP 機構以接受郵件和行事曆服務」和第 100 頁的「佈建一般使用者帳號」中介紹了執行這些指令的程序。

表 4-8 Delegated Administrator 指令摘要

Delegated Administrator 指令	指令語法	輸入的重要性
commadmin domain modify	-D admin (管理員使用者帳號) -w password (管理員帳號密碼) -d examplecorp.com (要修改的網域) -S mail (增加郵件服務) -H evaluation_host (執行郵件服務的系統) -S cal (增加行事曆服務) -B evaluation_host (執行行事曆服務的系統) -P allowProxyLogin:yes (允許代理登入) -T America/Los_Angeles (設定時區)	在 examplecorp.com 機構中增加用來對使用者進行郵件和行事曆服務存取認證的物件類別。
commadmin user create	-D admin (管理員使用者帳號) -w password (管理員帳號密碼) -l TestUser (使用者帳號名稱) -F Test (使用者的名字) -L User (使用者的姓氏) -W password (使用者帳號密碼) -S mail (授權使用者存取郵件服務) -H evaluation_host (執行郵件服務的系統) -E test.user@examplecorp.com (使用者電子郵件) -S cal (授權使用者存取行事曆服務) -B evaluation_host (執行行事曆服務的系統) -J 0 -T America/Los_Angeles (使用者的時區) -k legacy	建立使用評估服務的使用者帳號。

表 4-8 Delegated Administrator 指令摘要 (續)

Delegated Administrator 指令	指令語法	輸入的重要性
commadmin user modify	<p>-D admin (管理員使用者帳號)</p> <p>-w password (管理員帳號密碼)</p> <p>-l TestUser (要修改的使用者帳號)</p> <p>-A</p> <p>+objectclass:sunssoadapterperson (授權使用者存取入口網站服務)</p> <p>-A</p> <p>+objectclass:sunportaldesktopperson (授權使用者存取入口桌面)</p>	<p>在測試使用者帳號中增加將該帳號識別為授權入口網站使用者的物件類別。</p>

第 5 章

安裝元件

本章描述如何安裝評估解決方案中使用的元件。本章涵蓋將軟體發行物複製到要執行安裝的系統、執行某些必要的預備步驟及執行 Java ES 安裝程式。執行安裝程式時輸入在安裝和配置規劃中制定的值。(如需輸入值的摘要，請參閱第 31 頁的「Java ES 安裝程式詳細資訊」。)

本章在以下各節中介紹安裝程序：

- 第 45 頁的「檢查安裝需求」
- 第 46 頁的「首要步驟」
- 第 47 頁的「安裝元件」
- 第 58 頁的「檢查安裝記錄檔」

檢查安裝需求

執行安裝程式前請確定要執行安裝的系統符合下列需求：

- 系統必須符合 Java ES 硬體、作業系統及修補程式需求，「Java Enterprise System 版本說明」中列出了這些需求，其網址為 <http://docs.sun.com/doc/819-3423>。可在 <http://sunsolve.sun.com> 上取得修補程式。Java ES 安裝程式會檢查系統是否符合這些需求，但您可以在開始之前先檢查系統，如此會比較方便。
- 必須以超級使用者身份執行安裝程式。確定對要安裝 Java ES 的系統擁有超級使用者存取權限。
- 這些安裝程序適用於執行 Solaris™ 9 作業系統的系統。如果您在 Solaris 8 作業系統上安裝，有些路徑名稱會與指示中所顯示的名稱略有不同。

首要步驟

本節說明在執行安裝程式之前，您必須執行的兩個作業。這些作業可以讓您的系統順利完成安裝。

▼ 檢查網際網路主機表

系統的網際網路主機表必須包含系統完整合格的主機名稱。

步驟 1. 以超級使用者身份登入要安裝 **Java Enterprise System** 的系統。

2. 在文字編輯器中開啓 `/etc/hosts` 檔案。

3. 確認 `/etc/hosts` 檔案包含系統完整合格的主機名稱。

例如，在名為 `evaluation.example.com` 的系統上，`/etc/host` 檔案包含下列行：

```
#
# Internet host table
#
127.0.0.1          localhost
192.18.78.28      evaluation.example.com      evaluation
```

完全合格的主機名稱必須出現在不合格的名稱之前。`/etc/host` 檔案必須包含您的系統的類似資訊。

▼ 停用 `sendmail` 程序

`sendmail` 程序會與 **Java Enterprise System** 通訊服務產生衝突。請在安裝 **Java Enterprise System** 前將其停用。

步驟 1. 執行停止 `sendmail` 程序的指令：

```
/etc/init.d/sendmail stop
```

2. 執行停用 `sendmail` 啟動的指令：

```
mv /etc/init.d/sendmail /etc/init.d/sendmail.disabled
```

安裝元件

本節描述執行 Java ES 安裝程式的程序。需要使用在評估安裝和配置規劃中制定的安裝程式輸入值。(如需這些值的摘要及對為何選擇這些值的說明，請參閱第 31 頁的「Java ES 安裝程式詳細資訊」)

備註 – 在整份文件中，您都可以看到包含變數 *evaluation_host* 與 *evaluation_domain* 的指令。執行這些指令時，必須將它們取代為所使用的電腦系統的主機名稱或網域名稱。這些變數定義如下：

- *evaluation_host*：要安裝 Java Enterprise System 元件的系統的完全合格網域名稱。例如，如果您正在進行安裝的系統名為 *evaluation.example.com*，*evaluation_host* 將是 *evaluation.example.com*。使用 *evaluation_host* 配置元件間的通訊。例如，配置元件連線至位於 *evaluation_host:389* 的 Directory Server。還要在至 Access Manager、Messaging Server、Calendar Server 及 Portal Server 的網路型介面的 URL 中使用 *evaluation_host*。
 - *evaluation_domain*：您安裝元件之系統的 DNS 網域名稱。例如，如果您正在進行安裝的系統名為 *evaluation.example.com*，*evaluation_domain* 則為 *example.com*。
-

▼ 開始安裝程序

- 步驟
1. 以超級使用者身份登入要安裝 Java Enterprise System 的機器。
 2. 透過下列方法之一取得 Java ES 2005Q1 軟體：
 - 從 Java Enterprise System 站點下載該軟體，其網址為：<http://www.sun.com>。建立軟體的目錄 (*download-directory*)。下載並解壓縮軟體。解壓縮軟體時會建立 *download-directory* 的子目錄。
 - 使用 CD 或 DVD 執行安裝程式。將 CD 或 DVD 插入相應的光碟機。
 3. 將目錄變更為要執行安裝的平台的 *platform-directory*。 *platform-directory* 是 *Solaris_sparc* 或 *Solaris_x86*。
 - 如果已下載並解壓縮該軟體，*platform-directory* 將是 *download-directory* 的子目錄：

```
cd download-directory/platform-directory
```
 - 如果使用 CD 執行安裝程式，*platform-directory* 將是 *cdrom* 目錄的子目錄：

```
cd cdrom/platform-directory
```
 - 如果使用 DVD 執行安裝程式，請在 DVD 上找到 *platform-directory*。
 4. 執行啟動 Java Enterprise System 安裝程式的指令。

```
./installer
```

顯示歡迎頁面。

5. 按 [下一步]。

顯示 [軟體授權合約] 頁。

6. 按 [是，接受合約]。

顯示 [語言支援] 頁。

7. 選取要在評估解決方案中支援的英語以外的語言。永遠支援英語。

按 [下一步]。顯示 [元件選取] 頁。



圖 5-1 [元件選取] 頁

▼ 選取安裝元件

步驟 1. 選取在評估解決方案中使用的元件。請執行以下作業：

- 選取 [Sun Java System Messaging Server 6 2005Q1]
- 選取 [Sun Java System Calendar Server 6 2005Q1]

- 選取 [Sun Java System Instant Messaging 7 2005Q1]
- 選取 [Sun Java System Portal Server 6 2005Q1]
- 選取 [Sun Java System Communications Express 6 2005Q1]
- 系統自動選取 [Sun Java System 目錄準備工具]
- 選取 [Sun Java System Web Server 6.1 SP4 2005Q1]
- 系統自動選取 [Sun Java System Access Manager 6 2005Q1]
- 系統自動選取 [Sun Java System Directory Server 5 2005Q1]
- 系統自動選取 [Sun Java System Administration Server 5 2005Q1]

圖 5-1 中顯示了以上的選取。按 [下一步]。安裝程式驗證所做的選取並檢查所選元件與系統上已安裝的軟體間的相容性。顯示描述相容性檢查結果的頁面。

2. 評估安裝程式對所做選取的回應。

安裝程式會檢查的相容性有三種類型。依您的系統而異，您可能不會看見不相容性報告或者看見一、二或三個不相容性報告頁面。

a. 安裝程式可能會判定您選取的元件與系統上存在的元件不相容。

顯示圖 5-2 中所示的 [產品相依性檢查] 對話方塊。

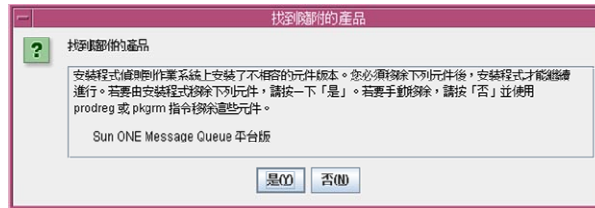


圖 5-2 [產品相依性檢查] 對話方塊

您必須先解決對話方塊中說明的不相容性，才能繼續執行。在某些情況下，您必須結束安裝程式、升級或移除不相容的軟體，然後再重頭開始重新啟動安裝程式。

b. 安裝程式可能會判定系統上已安裝的 Java™ 2 Software Development Kit Standard Edition (J2SE™ SDK) 與選取進行安裝的元件不相容。

會顯示 [需要升級 J2SE Software Development Kit] 頁。

按 [確定] 以接受預設值 (為 Sun Java(TM) Enterprise System 元件安裝第二個 J2SE SDK。)

c. 安裝程式可能會判定系統上已安裝的共用元件與您選擇安裝的元件不相容。

顯示圖 5-3 中所示的 [需要進行共用元件升級] 頁面。



圖 5-3 [需要進行共用元件升級] 頁

按 [下一步] 以升級共用元件。

備註 – 共用元件為 Java ES 元件提供本機服務和技術支援。當您安裝 Java ES 時，安裝程式會自動安裝選取的 Java ES 元件所需的共用元件。

- d. 安裝程式可能會判定您的系統與所選取的元件完全相容。顯示 [安裝目錄] 頁。
3. 按 [下一步] 以接受預設安裝目錄。
顯示 [驗證系統需求] 頁。
4. 請稍候，[驗證系統需求] 頁正在檢查您的系統是否符合下列系統需求：
 - 磁碟空間
 - 記憶體
 - 作業系統修補程式
 - 作業系統資源
5. 評估系統需求檢查的結果。
 - 忽略記憶體不足的警告。評估解決方案需要的記憶體比生產解決方案少。
 - 如果收到修補程式警告，則必須關閉安裝程式、安裝修補程式，然後再重頭開始重新啟動安裝程式。

如果系統檢查結果良好，請按 [下一步]。顯示 [配置類型面板] 頁面。

▼ 選取配置類型

步驟 1. 選取 [立即配置]。

[立即配置] 可讓您為大部份的安裝元件提供配置值。安裝程式根據您在安裝程式各頁面提供的值配置元件。

按 [下一步]。顯示 [自訂配置] 頁。

2. 檢查安裝程式無法配置的元件清單。

該訊息說明 Java ES 安裝程式不會配置目錄準備工具、Instant Messaging、Calendar Server、Messaging Server 或 Communications Express。第 6 章描述如何配置 Calendar Server、Messaging Server、Instant Messaging 及 Communications Express。

按 [下一步]。顯示 [共用伺服器設定] 頁。



The screenshot shows the 'Common Server Settings' (共用伺服器設定) page of the Sun Java Enterprise System installation wizard. The window title is 'Sun Java(tm) Enterprise System 安裝精靈'. On the left, there is a logo for Sun Java Enterprise System. The main area contains several text input fields with the following values: '主機名稱' (Host Name) is 'evaluation', 'DNS 網域名稱' (DNS Domain Name) is 'example.com', '主機 IP 位址' (Host IP Address) is '192.168.26', '管理員使用者 ID' (Administrator User ID) is 'admin', '管理員密碼' (Administrator Password) is masked with asterisks, '重新輸入密碼' (Re-enter Password) is also masked, '系統使用者' (System User) is 'root', and '系統群組' (System Group) is 'other'. A note at the bottom states: '您在上圖輸入的值將在後續頁面上作為預設值出現。包含這些預設值的欄位將會以下列註釋標記：*共用預設值' (The values you enter in the figure above will appear as default values on subsequent pages. Fields containing these default values will be marked with the following comment: *Common default value). At the bottom, there are navigation buttons: '<< 上一步' (Previous Step), '下一步 >>' (Next Step), '取消' (Cancel), and '說明' (Help).

圖 5-4 [共用伺服器設定] 頁

▼ 提供共用伺服器設定

步驟 ● 針對所有由安裝程式配置的元件，提供用來配置這些元件的值。請執行以下作業：

- 對於 [主機名稱]，接受預設值。
- 對於 [DNS 網域名稱]，接受預設值。
- 對於 [主機 IP 位址]，接受預設值。
- 對於 [管理員使用者 ID]，接受預設值。
- 在 [管理員密碼] 文字欄位中，鍵入 **password**。

- 在 [重新鍵入密碼] 文字欄位中，鍵入 **password**。
- 對於 [系統使用者]，接受預設值。
- 對於 [系統群組]，接受預設值。

備註 – [主機名稱]、[DNS 網域名稱] 及 [主機 IP 位址] 的預設值皆衍生自您的安裝操作所在的系統。

圖 5-4 顯示名為 `evaluation.example.com` 的系統的預設值。[主機名稱] 欄位是系統名稱 `evaluation`，[DNS 網域名稱] 欄位則是 `example.com`。您的安裝操作所在的系統也會有相似的值。

按 [下一步]。顯示 [Web Server：管理 (步驟 1，共 2 步)] 頁面。

▼ 提供 Web Server 配置值

步驟 1. 按 [下一步] 以接受預設值。

Web Server：顯示 [Web Server：預設 Web Server 實例 (步驟 2，共 2 步)] 頁面。



圖 5-5 Web Server：預設 Web Server 實例 (步驟 2，共 2 步)

2. 請執行以下作業：

- 在 [運行時間使用者 ID] 文字欄位中，鍵入 **root**。
- 在 [運行時間群組] 文字欄位中，鍵入 **other**。
- 選取 [當系統重新啟動時，自動啟動 Web Server]。

按 [下一步]。顯示 [Directory Server：管理 (步驟 1，共 5 步)] 頁。

提示 – 為 Web Server 指定的使用者和群組必須與為 Web Server 中執行的元件使用的使用者和群組相同。

▼ 提供 Directory Server 配置值

步驟 1. 按 [下一步] 以接受預設值。

提示 – [管理員密碼] 及 [目錄管理員密碼] 文字欄位旁會顯示星號。這些文字欄位中的值就是在 [共用伺服器設定] 頁面中指定的預設密碼，亦即 password。

顯示 [Directory Server：伺服器設定 (步驟 2，共 5 步)] 頁面。



圖 5-6 Directory Server：伺服器設定 (步驟 2，共 5 步)

2. 執行下列作業以建立目錄樹狀結構的基底尾碼。

- 在 [伺服器識別碼] 文字欄位中，確認預設值是 *evaluation_host* 的不合格形式。例如，如果您正在進行安裝的系統名為 *evaluation.example.com*，預設 [伺服器識別碼] 將是 *evaluation*。
- 在 [伺服器連接埠] 文字欄位中，接受預設值 389。
- 在 [字尾] 文字欄位中，鍵入 **o=examplecorp**。此值指定評估解決方案的目錄樹狀結構的基底尾碼。
- 在 [管理網域] 文字欄位中，接受預設值 *evaluation_domain*。
- 在 [系統使用者] 文字欄位中，接受預設值 *root*。

- 在 [系統群組] 文字欄位中，接受預設值 other。

提示 – [伺服器識別碼] 標識 Directory Server 主控台內的伺服器實例。

按 [下一步]。顯示 [Directory Server：配置 Directory Server (步驟 3，共 5 步)] 頁。

3. 按 [下一步] 以接受預設值。
顯示 [Directory Server：資料儲存位置 (步驟 4，共 5 步)] 頁。
4. 按 [下一步] 以接受預設值。
顯示 [Directory Server：移入資料 (步驟 5，共 5 步)] 頁。
5. 按 [下一步] 以接受預設值。

提示 – 此頁的預設選項 ([移入資料] 核取方塊下的 [範例資料] 單選項鈕)，可確保安裝程式會將範例資料移入 LDAP 資料庫。

顯示 [Administration Server：伺服器設定 (步驟 2，共 2 步)] 頁。

▼ 提供 Administration Server 配置值

- 步驟
1. 按 [下一步] 以接受預設值。
顯示 [Administration Server：配置目錄設定 (步驟 2，共 2 步)] 頁。
 2. 按 [下一步] 以接受預設值。
顯示 [Access Manager：管理 (步驟 1，共 6 步)] 頁面。



圖 5-7 [Access Manager：管理] 頁面

▼ 提供 Access Manager 配置值

步驟 1. 請執行以下作業：

- 在 [管理員密碼] 和 [重新鍵入密碼] 文字欄位中，接受預設值。

提示 – [管理員密碼] 旁顯示星號。此文字欄位中的值是預設密碼，亦即 password。

- 在 [LDAP 密碼] 和 [重新鍵入密碼] 文字欄位中，鍵入 `ldappassword`。

提示 – LDAP 密碼不能與管理員的密碼相同。

按 [下一步]。顯示 [Access Manager：Web 容器 (步驟 2，共 6 步)] 頁面。

2. 按 [下一步] 以接受預設值。

顯示 [Access Manager：Sun Java System Web Server (步驟 3，共 6 步)] 頁面。

3. 按 [下一步] 以接受預設值。

顯示 [Access Manager：用於執行 Identity Server 服務的 Web 容器 (步驟 4，共 6 步)] 頁面。

4. 按 [下一步] 以接受預設值。
顯示 [Access Manager : Directory Server 資訊 (步驟 5, 共 6 步)] 頁面。
5. 按 [下一步] 以接受預設值。
顯示 [Access Manager : Directory Server 資訊 (步驟 6, 共 6 步)] 頁面。
6. 按 [下一步] 以接受預設值。
顯示 [Portal Server : Web 容器] 頁面。

▼ 提供 Portal Server 配置值

- 步驟
1. 按 [下一步] 以接受預設值。
顯示 [Portal Server : Sun Java System Web Server] 頁。
 2. 按 [下一步] 以接受預設值。
顯示 [Portal Server Web 容器部署] 頁。
 3. 按 [下一步] 以接受預設值。

提示 – 依預設會選取 [安裝範例入口網站]。安裝範例入口網站會為您提供可以使用的入口桌面，而無須研發專屬的入口桌面。

顯示 [準備安裝] 頁。



圖 5-8 [準備安裝] 頁

▼ 完成安裝

- 步驟 1. 檢查欲安裝的元件清單。該清單應與圖 5-8 相符。
- 如果您要檢查輸入內容或進行變更，請按 [上一步]。您可以回到安裝程式的任何頁面以及變更任何的值。
 - 如果您已經可以進行安裝，請按 [下一步]。安裝程式會升級共用元件。此程序可能需要花費幾分鐘的時間。安裝程式完成共用元件升級時會顯示 [產品註冊] 頁面。
2. 在 [產品註冊] 頁中，取消選擇 [安裝期間開啓註冊視窗]，然後按 [安裝]。
顯示 [安裝] 頁。安裝程序需要花費幾分鐘的時間。安裝完成後，將顯示 [安裝完成] 頁。
3. 按 [檢視摘要] 並確認所有元件都已正確安裝。
已完成安裝程序。
4. 按 [關閉] 結束安裝程式。

提示 – 完成評估後可以將元件解除安裝。如需解除安裝程序，請參閱第 121 頁的「解除安裝元件」。

檢查安裝記錄檔

如果您對安裝的詳細資料有興趣，您可以檢查安裝記錄檔。本節說明如何找到記錄檔。

▼ 檢查安裝記錄檔

步驟 1. 將目錄變更為記錄檔目錄：

```
cd /var/sadm/install/logs
```

2. 執行 `ls` 指令以列出目錄的內容：

```
ls
```

會顯示您安裝之元件的安裝記錄檔清單。

3. 開啓您有興趣的任何安裝記錄檔。

例如，Directory Server 安裝記錄檔案的檔案名稱中包含日期戳記。類似於 `Directory_Server_install.B mmdd9999`。

提示 – 下列記錄檔案包含安裝程式執行的相依性檢查的相關資訊：

```
/var/sadm/install/log/installdependencies.txt
```

第 6 章

配置和驗證元件

本章描述執行安裝程式後採取的步驟。如安裝和配置規劃中所述，第一步是啟動和驗證安裝程式配置的元件，接著配置和啟動安裝程式沒有配置的元件。

本章在以下各節中描述配置和驗證步驟：

- 第 59 頁的「啟動和驗證 Directory Server 預設實例」
- 第 63 頁的「驗證 Access Manager 和 Portal Server 預設實例」
- 第 65 頁的「配置目錄以存取通訊服務」
- 第 68 頁的「配置 Messaging Server」
- 第 75 頁的「配置 Calendar Server 實例」
- 第 80 頁的「配置 Instant Messaging 實例」
- 第 84 頁的「配置 Communications Express 實例」

如需配置和驗證步驟的簡介，請參閱第 29 頁的「制定安裝和配置規劃」。如需在配置精靈中輸入的值的說明，請參閱第 31 頁的「安裝和配置規劃詳細資訊」。

啟動和驗證 Directory Server 預設實例

Directory Server 提供目錄服務，這些服務支援入口網站、訊息傳送和行事曆服務的登入和認證。驗證評估解決方案的第一步是驗證是否可以啟動和管理 Directory Server 預設實例。

本節中您將瞭解到下列幾點：

- 如何啟動和停止 Administration Server。
- 如何啟動和停止 Directory Server。
- 如何使用 Administration Server 主控台檢視 LDAP 目錄的內容和驗證 Directory Server 的配置是否正確。

▼ 啓動 Administration Server

啓動 Directory Server 預設實例前先啓動 Administration Server。Administration Server 是 Directory Server 的管理工具。

- 步驟 1. 將目錄變更為伺服器根目錄：

```
cd /var/opt/mps/serverroot
```

2. 執行指令以啓動 Administration Server：

```
./start-admin
```

Administration Server 啓動並顯示一系列啓動訊息。啓動程序可能需要花費一些時間。當啓動完成時，會顯示下列訊息：

```
startup:server started successfully
```

▼ 啓動 Directory Server 預設實例

啓動 Administration Server 後，啓動 Directory Server 預設實例。

- 步驟 1. 將目錄變更為 Directory Server 預設實例的目錄。目錄名稱包含不合格的主機系統名稱。

```
cd /var/opt/mps/serverroot/slapd-unqualified_evaluation_host
```

2. 執行啓動 Directory Server 的指令：

```
./start-slapd
```

Directory Server 啓動，不顯示訊息。

▼ 驗證 LDAP 目錄配置

啓動 Directory Server 後，啓動 Server Console 並驗證 LDAP 目錄配置。

- 步驟 1. 將目錄變更為 **serverroot** 目錄：

```
cd /var/opt/mps/serverroot
```

2. 執行指令啓動 Server Console：

```
./startconsole &
```

顯示 [Sun Java System Server Console 登入] 對話方塊。

3. 鍵入管理員 ID (**admin**) 和密碼 (**password**) 並按一下 [確定]。

顯示 Server Console，其中顯示 Administration Server 網域中伺服器及應用程式的相關資訊。圖 6-1 顯示 example.com 網域的資訊。您會看見關於您的網域之相似資訊。

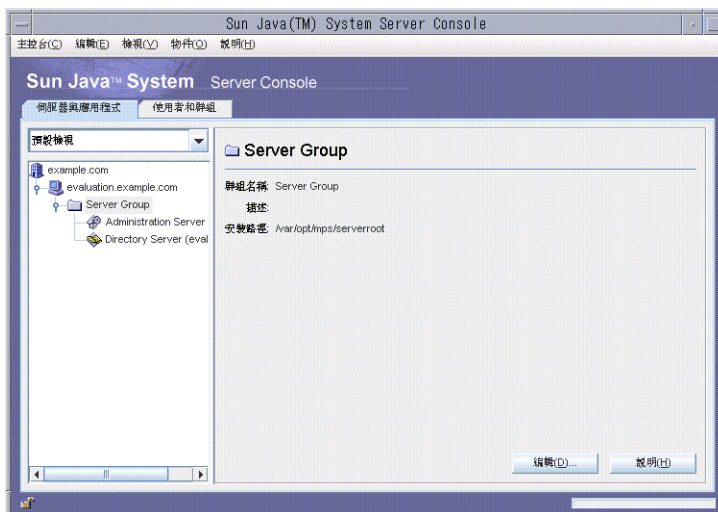


圖 6-1 Server Console 的 [伺服器與應用程式] 標籤

4. 展開 [伺服器與應用程式] 標籤的節點並找到代表 Directory Server 預設實例的節點。
 - a. 上層節點代表預設的 Administration Server 網域。在圖 6-1 中，這是標籤為 example.com 的節點。
在主控台視窗中，將以 *evaluation_domain* 做為它的標籤。
 - b. 在下一層，節點代表 Administration Server 網域中的系統。
在圖 6-1 中，example.com 網域包含一個系統，名為 *evaluation.example.com*。
在主控台視窗中，將以 *evaluation_host* 做為它的標籤。
 - c. 在下一層有一個標示為「Server Group」的節點。
此節點組合了 *evaluation_host* 上執行的元件實例。在圖 6-1 中，Server Group 節點組合了 *evaluation.example.com* 上執行的元件實例。
 - d. 在下一層，節點代表「Server Group」中的個別元件實例。
其中一個節點代表 Directory Server 預設實例。在圖 6-1 中，這是標籤為 Directory Server (*evaluation.example.com*) 的節點。在主控台視窗中，將以 Directory Server (*evaluation_host*) 做為它的標籤。
5. 連按兩下代表 Directory Server 預設實例的節點。
會顯示 Sun Java System Directory Server 視窗。

6. 按 [目錄] 標籤。

顯示 LDAP 目錄樹。

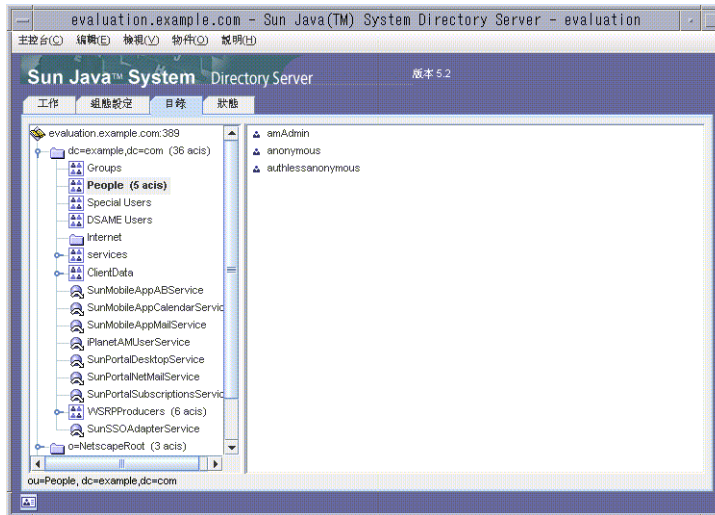


圖 6-2 預設的 LDAP 目錄樹

7. 驗證安裝程式設置的 LDAP 基底尾碼。

您的 LDAP 基底尾碼是 o=examplecorp。看到與圖 6-2 類似的顯示。

8. 找到由安裝程式設定的範例 LDAP 目錄項目。

a. 展開基底尾碼節點 ([o=examplecorp])。

b. 按一下 People 容器節點。

右窗格顯示 People 容器的內容。圖 6-2 顯示 evaluation.example.com 上 Directory Server 預設實例的 People 容器。看到與您的 Directory Server 實例類似的顯示。

9. 驗證 People 容器是否包含 amAdmin、anonymous 及 authlessanonymous 項目。

這些項目證實安裝時 Java Enterprise System 安裝程式已將請求的範例資料寫入 LDAP 目錄。

10. 將 Server Console 維持執行的狀態。

驗證 Access Manager 和 Portal Server 預設實例

啓動 Directory Server 後，重新啓動 Web Server 預設實例。重新啓動 Web Server 時會同時啓動 Access Manager 和 Portal Server。

本節中您將瞭解到下列幾點：

- 如何重新啓動 Web Server。
- 如何啓動和停止 Access Manager 管理主控台。
- 如何使用 Access Manager 管理主控台確認 Access Manager 可以存取 LDAP 目錄。
- 如何開啓範例入口桌面。

▼ 重新啓動 Web Server 預設實例

重新啓動 Web Server 預設實例時會啓動在 Web Server 的 Web 容器中執行的兩個元件：Access Manager 和 Portal Server。

- 步驟 1. 將目錄變更為 Web Server 預設實例目錄。目錄名稱包含安裝 Web Server 的系統完整合格名稱。

```
cd /opt/SUNWwbsvr/https-evaluation_host
```

2. 執行重新啓動 Web Server 的指令：

```
./stop; ./start
```

Web Server 顯示一系列啓動訊息。啓動程序可能需要花費一些時間。當啓動完成時，會顯示下列訊息：

```
startup: server started successfully
```

▼ 登入 Access Manager 管理主控台並驗證 Access Manager

登入 Access Manager 管理主控台即是確認 Access Manager 正在執行，亦是驗證已成功地將 Access Manager 配置為可與 Directory Server 實例共同運作。

- 步驟 1. 在 Web 瀏覽器中，打開以下 URL：

```
http://evaluation_host/amconsole/index.html
```

顯示 [登入] 頁。

2. 鍵入管理員使用者 ID (**amadmin**) 和密碼 (**password**)。按「登入」。
主控台顯示有關 Access Manager 預設網域的資訊。
3. 若要確認 Access Manager 的配置是否正確，請檢查 Access Manager 網域名稱。
Access Manager 網域名稱顯示在左窗格中，就在 [識別管理] 標籤下方。圖 6-3 中顯示了 **examplecorp**。您的 Access Manager 主控台上會有類似的顯示。

提示 – **Examplecorp** 是在 LDAP 目錄樹狀結構中建立的基底尾碼。如果看見它顯示在 Access Manager 主控台中，就可以確認 Access Manager 正在與 Directory Server 預設實例進行通訊。

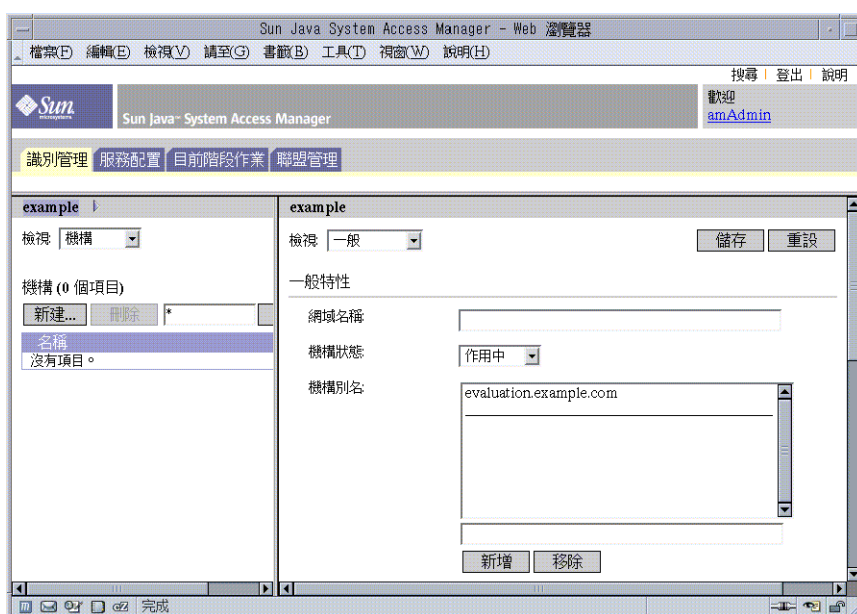


圖 6-3 Access Manager 管理主控台

4. 登出管理主控台。按頁面右上方的 [登出]。

▼ 檢視範例入口桌面並驗證 Portal Server 預設實例

第 5 章中的安裝程序可建立範例入口桌面。在本節中，開啓範例入口桌面來驗證 Portal Server 是否在執行。

- 步驟 1.** 在 Web 瀏覽器中，打開以下 URL：

`http://evaluation_host/portal/dt`

顯示 Portal Server 範例桌面。圖 6-4 顯示範例桌面。能夠開啓範例桌面即驗證了 Portal Server 預設實例正在執行。



圖 6-4 範例 Portal Desktop

2. 保持入口桌面在瀏覽器中的開啓狀態。

配置目錄以存取通訊服務

第 5 章中的安裝程序可建立具有預設 LDAP 模式的目錄。配置 Messaging Server 和 Calendar Server 實例前，必須先配置該目錄以存取 Java ES 通訊服務。此配置程序會增加支援共用使用者項目的 LDAP 屬性。完成此配置後，該目錄中的使用者帳號便可透過 Access Manager 進行認證並登入 Java ES 元件提供的任何服務。

本節中您將瞭解到下列幾點：

- 如何使用 Directory Server Preparation Tool 配置目錄樹狀結構以存取通訊服務。
- 如何使用管理主控台來驗證對目錄樹狀結構的變更。

▼ 配置目錄樹狀結構以存取通訊服務

此程序執行 Directory Server Preparation Tool (一個名為 `comm_dssetup.pl` 的 Perl 程序檔) 並對評估目錄進行配置，以與 Java ES 通訊服務配合使用。如需輸入值的摘要，請參閱第 34 頁的「Directory Server Preparation Tool 詳細資訊」。

提示 – 指令檔顯示一系列提示。您可以按 Enter 鍵接受預設值來回答大部分的提示。預設值表示 Directory Server 預設實例。

步驟 1. 將目錄變更為準備工具目錄：

```
cd /opt/SUNWcomds/lib
```

2. 執行解壓縮準備工具的指令：

```
unzip dssetup.zip
```

3. 將目錄變更為解壓縮的準備工具：

```
cd dssetup
```

4. 執行指令啟動準備工具：

```
perl comm_dssetup.pl
```

準備工具會先顯示一系列訊息，然後再提示您：Do You Want To Continue? [Y]。

5. 按 Enter 鍵以接受預設值。

準備工具會提示您：Enter the Full Path to the Directory Where The Sun ONE Directory Server was Installed。

6. 按 Enter 鍵以接受預設值 (`/var/opt/mps/serverroot`)。

準備工具顯示 Directory Server 實例的編號清單，並提示您：Which Instance Do You Want? [1]。

7. 選擇 Java Enterprise System 安裝程式建立的 Directory Server 預設實例。對於評估解決方案，`evaluation_host` 上通常只有一個實例。

- 如果此提示的預設值 (1) 指定的實例正確無誤 (實例名稱結尾是 `evaluation_host`)，按 Enter 鍵以接受預設值。
- 如果有一個以上 Directory Server 實例，請鍵入指定 Directory Server 預設實例的編號，然後按 Enter 鍵。

準備工具會提示您：Please Enter The Directory Manager DN [cn=Directory Manager]。

8. 按 Enter 鍵以接受預設值 (`cn=Directory Manager`)。

準備工具提示您輸入目錄管理者密碼。

9. 鍵入 password 並按下 Enter 鍵。

準備工具會提示您：Will This Directory Server Be Used For Users/Groups? [Yes]。

10. 按 Enter 鍵以接受預設值。

準備工具會提示您：Please Enter The Users/Groups Base Suffix [o=examplecorp]。

11. 確認預設值是 examplecorp，即為目錄樹狀結構建立的基底尾碼。按 Enter 鍵以接受預設值。

準備工具顯示 Sun ONE LDAP 模式的清單並提示您：Please Enter The Schema Type (1, 1.5, 2) [2]。

12. 確認預設值是 2，按 Enter 鍵。

準備工具會提示您：Do You Want To Update The Schema Files? [Yes]。

13. 按 Enter 鍵以接受預設值 (Yes)。

準備工具會提示您：Do You Want To Configure New Indexes? [Yes]。

14. 按 Enter 鍵以接受預設值 (Yes)。

準備工具會提示您：Do You Want To Reindex The New Indexes Now? [yes]。

15. 按 Enter 鍵以接受預設值 (Yes)。

準備工具顯示您輸入值的摘要並提示您：Do You Want To Continue? [Y]。

16. 檢查您所輸入的值。按 Enter 鍵以接受預設值 (y)。

準備工具顯示一系列資訊訊息，訊息開頭為「generating files」。此作業可能需要花費一些時間。

準備工具產生指令檔後提示您：Ready to execute the script now. Do you want to continue? [Y]。

17. 按 Enter 鍵以接受預設值 (Y)。

準備工具執行所產生的程序檔以配置 Directory Server 實例。此作業可能需要花費一些時間。

指令檔顯示一系列資訊訊息，訊息結尾為以下內容：

```
Successful Completion
```

至此已將目錄樹狀結構配置為可與 Java ES 通訊服務配合使用。

配置 Messaging Server

本節中您將瞭解到下列幾點：

- 如何使用 Messaging Server 配置精靈來建立和配置 Messaging Server 實例。
- 如何啟動和停止 Messaging Server 實例。
- 如何驗證 Messaging Server 配置精靈所執行的目錄樹狀結構配置。

▼ 建立和配置 Messaging Server 實例

此程序執行 Messaging Server 配置精靈以建立和配置 Messaging Server 實例。如需輸入值的摘要，請參閱第 35 頁的「Messaging Server 配置精靈詳細資訊」。

步驟 1. 將目錄變更為 Messaging Server 目錄：

```
cd /opt/SUNWmsgsr/sbin
```

2. 執行指令啟動配置精靈：

```
./configure
```

顯示配置精靈的歡迎頁面。

3. 按 [下一步]。

顯示 [完全合格的主機名稱] 頁面。

4. 確認預設值是您的 *evaluation_host*。

按 [下一步]。顯示 [選取要儲存配置和資料檔案的目錄] 頁。

5. 按 [下一步] 以接受預設值 `/var/opt/SUNWmsgsr`。

顯示 [建立新目錄嗎?] 對話方塊。

6. 按 [建立目錄]。

提示 – 如果先前安裝並解除安裝了 Java ES，將出現不同的對話方塊，說明 `/var/opt/SUNWmsgsr` 不為空。按一下 [始終接受] 以覆寫現有實例目錄。

顯示 [選取要配置的元件] 頁。

7. 按 [下一步] 以接受預設值 (已選取 Message Transfer Agent、Message Store 和 Messenger Express)。

顯示 [Messaging Server 使用者和群組] 頁。

8. 請執行以下作業：

- 在 [請輸入使用者名稱] 文字欄位中，確認預設值是 mailsrv。
- 在 [請輸入群組] 文字欄位中，確認預設值是 mail。

按 [下一步]。顯示 [配置 Directory Server 面板] 頁。

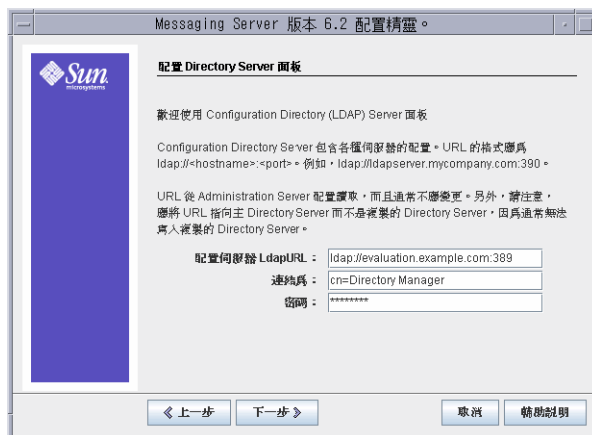


圖 6-5 [配置 Directory Server 面板] 頁

9. 請執行以下作業：

- 在 [配置伺服器 LdapURL] 文字欄位中，確認預設值是 `ldap://evaluation_host:389`。
- 在 [連結為] 文字欄位中，確認預設值是 `cn=Directory Manager`。Directory 和 Manager 之間必須有空格。
- 在 [密碼] 文字欄位中，鍵入 `password`。

提示 – 提供以上值將指定 Directory Server 預設實例和管理員帳號。

按 [下一步]。顯示 [使用者/群組 Directory Server 面板] 頁。

10. 確認下列預設值：

- 在 [使用者/群組伺服器 LdapURL] 文字欄位中，確認預設值是 `ldap://evaluation_host:389`。
- 在 [連結] 文字欄位中，確認預設值是 `cn=Directory Manager`。Directory 和 Manager 之間必須有空格。
- 在 [密碼] 文字欄位中，確認預設值是 `password`。

按 [下一步]。顯示 [Postmaster 電子郵件位址] 頁。



圖 6-6 [Postmaster 電子郵件位址] 頁

11. 請執行以下作業：

- 在 [輸入電子郵件位址] 欄位中，鍵入 **admin@examplecorp.com**。
- 按 [下一步]。顯示 [所有管理帳戶的密碼] 頁。

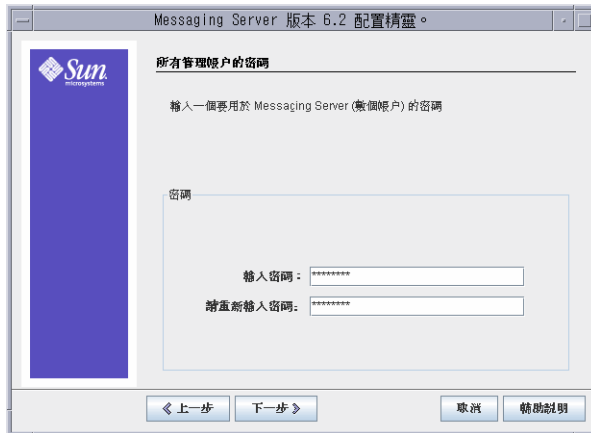


圖 6-7 [所有管理帳戶的密碼] 頁

12. 鍵入下列值以建立 Messaging Server 的管理密碼：

- 在 [輸入密碼] 文字欄位中，鍵入 **password**。
- 在 [請重新輸入密碼] 文字欄位中，鍵入 **password**。

按 [下一步]。顯示 [預設電子郵件網域] 頁。

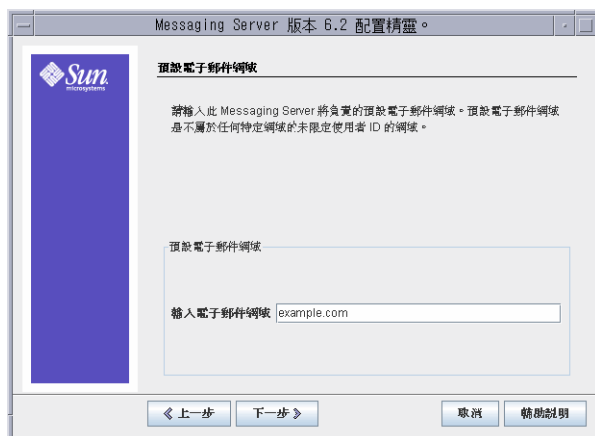


圖 6-8 [預設電子郵件網域] 頁

13. 請執行以下作業：

- 在 [輸入電子郵件網域] 文字欄位中，鍵入 **examplecorp.com**。

按 [下一步]。顯示 [預設電子郵件網域的組織 DN] 頁。



圖 6-9 [預設電子郵件網域的組織 DN] 頁面

14. 確認預設機構 DN 是 **o=examplecorp.com, o=examplecorp**。

提示 – Messaging Server 配置精靈將在 LDAP 樹狀結構中建立新分支，其名稱是在 [請輸入組織的 DN] 文字欄位中提供的名稱。在此分支中增加 Java ES 使用者。

按 [下一步]。顯示 [配置準備就緒] 頁。

15. 檢查資訊。按 [立即配置]。

顯示 [使用中的連接埠] 對話方塊。

提示 – 此程序中稍後將指定 Messaging Server 實例的連接埠。

16. 按一下 [確定]。

配置程序繼續。配置程序完成時會顯示 [序列啟動完成] 頁面。

17. 按 [下一步]。

顯示 [安裝摘要] 頁。

18. 檢查安裝摘要，然後按一下 [關閉]。

19. 將目錄變更為 Messaging Server 目錄：

```
cd /opt/SUNWmsgsr/sbin
```

20. 執行指定與 Messaging Server 通訊的連接埠的指令：

```
./configutil -o service.http.port -v 88  
./configutil -o service.http.sslport -v 448
```

21. 執行啟動 Messaging Server 的指令：

```
./start-msg
```

啟動程序顯示一系列的啟動訊息。啟動程序可能需要花費一些時間。當啟動完成時，會顯示下列訊息：

```
starting job-controller server
```

至此已建立並啟動了 Messaging Server 實例。

▼ 驗證 Messaging Server 配置是否修改了目錄樹狀結構

此程序描述如何使用 Sun Java System Server Console 驗證 Messaging Server 是否在目錄樹狀結構中增加了 o=examplecorp.com,o=examplecorp 機構。

步驟 1. 回到 Server Console 的 Directory Server 視窗。

2. 在 [檢視]功能表中選擇 [更新]。

更新顯示的目錄樹。

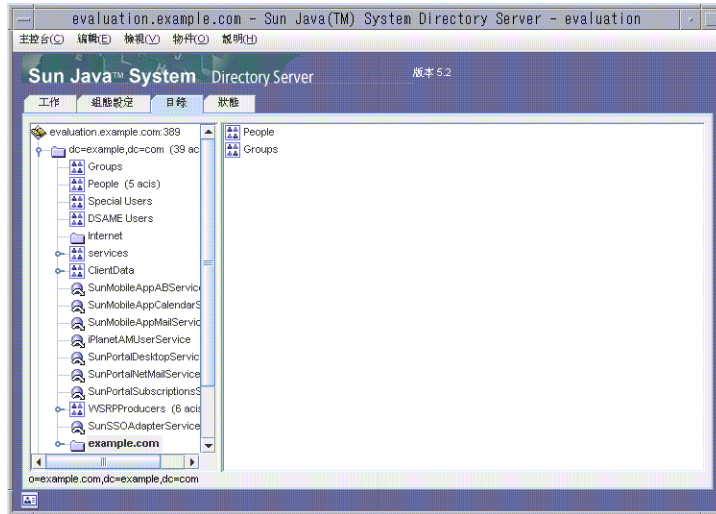


圖 6-10 Messaging Server 配置修改的 Schema 2 目錄樹狀結構

3. 檢查修改過的目錄樹。

確認是否有新的 `examplecorp.com` 節點。您的顯示應與圖 6-10 類似。
`examplecorp.com` 節點代表 Messaging Server 配置工具建立的 LDAP 機構。該機構的完整 LDAP DN 是 `o=examplecorp.com,o=examplecorp`。

提示 – 新的 LDAP 機構支援單次登入及代理認證。建立 Java ES 使用者的 LDAP 項目時，請在此 LDAP 機構中增加這些項目。

4. 按一下 `examplecorp.com` 節點。

右窗格會顯示機構的內容。

5. 確認該機構是否擁有 `iplanet-am-managed-people-container` 物件類別。請執行以下作業：

- a. 在右窗格中的 `People` 容器上按滑鼠右鍵，然後選擇功能表中的 [使用標準編輯器編輯]。
 - 顯示 [標準編輯器]。

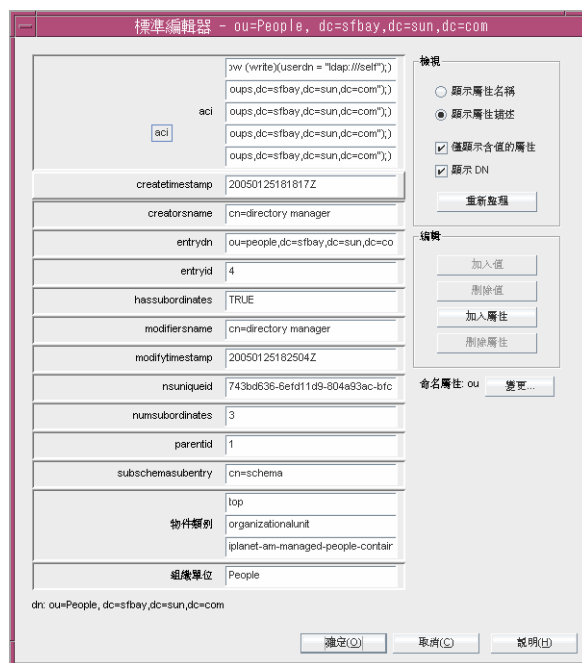


圖 6-11 標準編輯器

- b. 在 [標準編輯器] 中，確認 [物件類別] 文字欄位包含 **iplanet-am-managed-people-container**。
如此可驗證是否已成功地將目錄樹狀結構配置為可與 Java Enterprise System 訊息傳送服務配合使用。
 - c. 按 [確定] 以關閉標準編輯器。
6. 結束主控台。

▼ 驗證 Messaging Server 實例

此程序說明如何登入 Messaging Server 實例 (使用管理員帳號和預設 Web 介面)。

- 步驟 1. 在 Web 瀏覽器中開啓此 URL：

`http://evaluation_host:88`

顯示 Messenger Express 登入頁。

2. 鍵入這些值：

- 使用者 ID：**admin**

- 密碼：`password`

按「登入」。顯示 Messenger Express 主視窗。看到與圖 6-12 類似的顯示。如此可確認已配置 Messaging Server 實例且其正在執行。

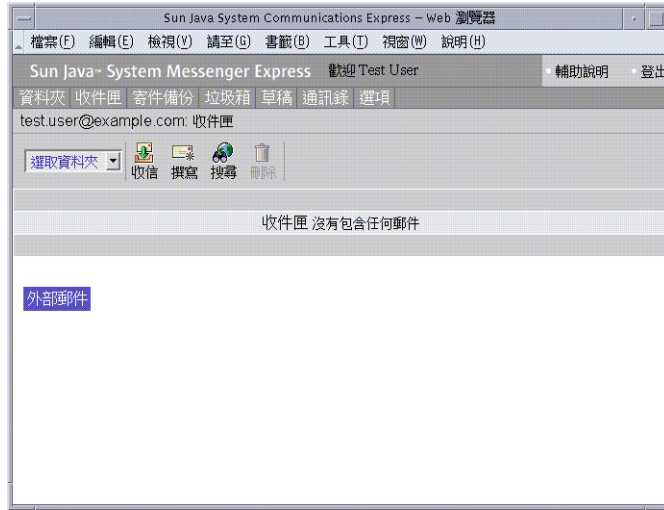


圖 6-12 Messenger Express 主視窗

3. 按 Messenger Express 主視窗右上方的 [登出]。
如此可驗證是否已成功地配置並啟動 Messaging Server 實例。

配置 Calendar Server 實例

本節中您將瞭解到下列幾點：

- 如何使用 Calendar Server 配置精靈建立 Calendar Server 實例。
- 如何啟動和停止 Calendar Server 實例。

▼ 建立和配置 Calendar Server 實例

此程序執行 Calendar Server 配置精靈以建立和配置 Calendar Server 實例。如需輸入值的摘要，請參閱第 36 頁的「Calendar Server 配置精靈詳細資訊」。

- 步驟 1. 將目錄變更為 Calendar Server 目錄：

```
cd /opt/SUNwics5/cal/sbin
```

2. 執行指令啟動配置精靈：

```
./csconfigurator.sh
```

顯示配置精靈的歡迎頁面。

3. 按一下 [下一步] 以繼續。

顯示 [管理、使用者偏好設定及認證] 頁。

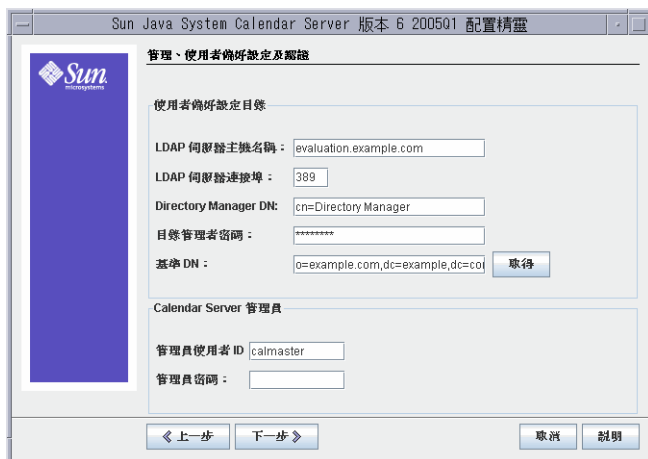


圖 6-13 [管理、使用者偏好設定及認證] 頁面

4. 請執行以下作業：

- 在 [LDAP 伺服器主機名稱] 文字欄位中，確認預設值是 *evaluation_host*。
- 在 [LDAP 伺服器連接埠] 文字欄位中，確認預設值是 389。
- 在 [Directory Manager DN] 文字欄位中，確認預設值是 **cn=Directory Manager**。Directory 和 Manager 之間必須有空格。
- 在 [目錄管理者密碼] 文字欄位中，鍵入 **password**。
- 在 [基準 DN] 文字欄位中，鍵入 **o=examplecorp.com,o=examplecorp**。

提示 – Calendar Server 基準 DN 指定使用 Messaging Server 配置精靈建立的 LDAP 機構 (o=examplecorp.com,o=examplecorp)。

- 在 [管理員使用者 ID] 文字欄位中，確認預設值是 **calmaster**。
- 在 [管理員密碼] 文字欄位中，鍵入 **password**。

按 [下一步]。精靈會驗證至 Directory Server 預設實例的連線。顯示 [問題] 對話方塊。

- 按一下 [建立該使用者] 以建立 **calmaster** 使用者。
顯示 [電子郵件與電子郵件警示] 頁。

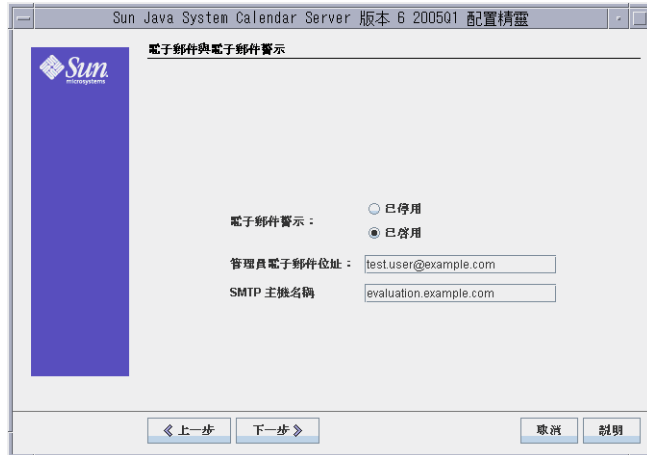


圖 6-14 [電子郵件與電子郵件警示] 頁

- 請執行以下作業：

- 在 [電子郵件警示] 中，確認預設選項是 [已啟用]。
- 在 [管理員電子郵件位址] 文字欄位中，鍵入 **calmaster@examplecorp.com**。
- 在 [SMTP 主機名稱] 文字欄位中，確認預設值是 *evaluation_host*。

按 [下一步]。可能會顯示 [連線至 SMTP 主機時發生問題] 對話方塊。

- 在 [連線至 SMTP 主機時發生問題] 對話方塊中，按一下 [接受]。
顯示 [運行時間配置] 頁。



圖 6-15 [運行時間配置] 頁

8. 請執行以下作業：

- 在 [服務連接埠] 文字欄位中，鍵入 89。
- 在 [最大階段作業數] 文字欄位中，確認預設值是 5000。
- 在 [最大執行緒數] 文字欄位中，確認預設值是 20。
- 在 [伺服器程序數] 文字欄位中，確認預設值是 1。
- 在 [運行時間使用者 ID] 文字欄位中，確認預設值是 icsuser。
- 在 [運行時間群組 ID] 文字欄位中，確認預設值是 icsgroup。
- 確認是否已選取 [成功配置後啟動]。
- 確認是否已選取 [系統啟動時啟動]。

按 [下一步]。顯示 [建立新使用者 ID] 對話方塊。

9. 按一下 [建立使用者 ID] 以建立 icsuser 帳號。

顯示 [要儲存配置和資料檔案的目錄] 頁。

10. 按 [下一步] 以接受預設值。

顯示 [建立新目錄嗎?] 對話方塊。

提示 – 如果先前安裝並解除安裝了 Java Enterprise System，將出現不同的訊息，說明 /var/opt/SUNWmsgsr 不為空。按 [始終接受] 以覆寫現有目錄。為每個目錄執行此作業。

11. 按 [建立目錄]。為每個新目錄執行此作業。

顯示 [歸檔檔案和緊急備份配置] 頁面。

12. 按 [下一步] 以接受預設值。

顯示 [建立新目錄嗎?] 對話方塊。

13. 按 [建立目錄]。為每個新目錄執行此作業。

顯示 [配置準備就緒] 頁。

14. 按 [立即配置]。

完成配置後，顯示 [配置摘要] 頁。

15. 檢查詳細資料並按 [關閉]。

提示 – 在 [運行時間配置] 頁面中，選取 [成功配置後啓動] 選項。Calendar Server 此時會自動啓動。

▼ 驗證 Calendar Server 實例

此程序說明如何驗證 Calendar Server (使用管理員帳號和預設 Web 介面)。

步驟 1. 在 Web 瀏覽器中，打開以下 URL：

`http://evaluation_host:89`

顯示 [Calendar Express 登入] 頁。

2. 鍵入這些值：

- 使用者 ID：**calmaster**
- 密碼：**password**

按一下 [登入]。顯示 Calendar Express 主視窗。看到與圖 6-16 類似的顯示。如此可確認 Calendar Server 實例的配置正確且其正在執行。

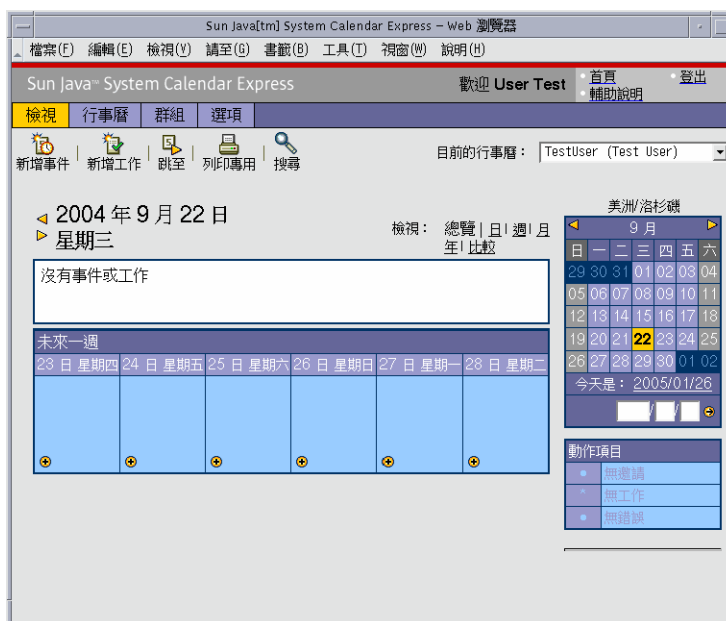


圖 6-16 Calendar Express 主視窗

3. 按在主視窗右上方的 [登出]。
如此可驗證是否已成功地配置並啟動 Calendar Server 實例。

配置 Instant Messaging 實例

本節中您將瞭解到下列幾點：

- 如何使用 Instant Messaging 配置精靈建立 Instant Messaging 實例。
- 如何啟動 Instant Messaging 實例。

▼ 建立和配置 Instant Messaging 實例

此程序執行 Instant Messaging 配置精靈以建立和配置 Instant Messaging 實例。如需輸入值的摘要，請參閱第 37 頁的「Instant Messaging 配置精靈詳細資訊」。

- 步驟 1. 將目錄變更為 Instant Messaging 目錄：

```
cd /opt/SUNWiim
```


2. 執行指令啟動配置精靈：

```
./configure
```

顯示配置精靈的歡迎頁面。

3. 按 [下一步]。

顯示 [軟體需求] 頁面。

4. 按 [下一步]。

顯示 [選取元件] 頁。

5. 確認已選取所有三個元件。按 [下一步] 以接受預設選項。

顯示 [網路連線] 頁面。

6. 確認預設值是您的評估系統：

- 在 [主機名稱] 文字欄位中，確認預設值是 *evaluation_host*。
- 在 [DNS 網域名稱] 文字欄位中，確認預設值是 *evaluation_domain*。

按 [下一步]。顯示 [IM Server/Identity Server 選項] 頁面。

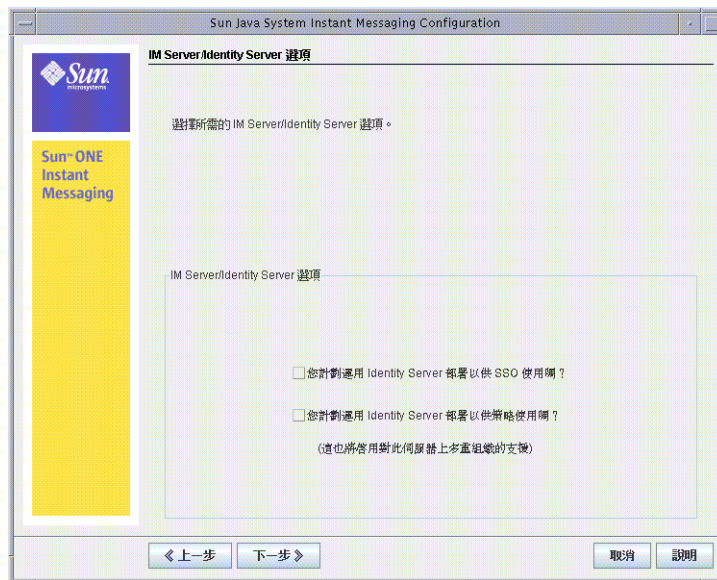


圖 6-17 [IM Server/Identity Server 選項] 頁面

7. 選取單次登入 (SSO) 和策略代理程式選項。

按 [下一步]。顯示 [Instant Messaging 伺服器運行時間檔案目錄] 頁面。

8. 按 [下一步] 以接受預設值。

顯示 [建立目錄] 對話方塊。

9. 按 [建立目錄]。

顯示 [Instant Messaging 伺服器配置] 頁面。

Screenshot of the Sun Java System Instant Messaging Configuration window. The window title is "Sun Java System Instant Messaging Configuration". The main heading is "Instant Messaging 伺服器配置". Below the heading, it says "輸入 Instant Messaging 伺服器設置資訊。". There are four input fields: "網域名稱" (Domain Name) with "example.com", "IM 伺服器連接埠" (IM Server Port) with "45222", "多重訊號組合器連接埠" (Multi-Port Connector Port) with "5222", and "選擇 IM 伺服器主機名稱" (Select IM Server Host Name) with "jabber20.en.FRC.Sun.COM". There is also a checkbox for "停用伺服器 (僅停用多重訊號組合器)" which is unchecked. At the bottom, there are navigation buttons: "<< 上一步", "下一步 >>", "取消", and "說明". The language is set to "[英文]".

圖 6-18 [Instant Messaging 伺服器配置] 頁面

10. 請執行以下作業：

- 在 [網域名稱] 文字欄位中，鍵入 **examplecorp.com**。
- 在 [IM 伺服器連接埠] 文字欄位中，確認預設值是 **45222**。
- 在 [多重訊號組合器連接埠] 文字欄位中，確認預設值是 **5222**。

按 [下一步]。顯示 [Instant Messaging 伺服器 LDAP 配置] 頁面。



圖 6-19 [Instant Messaging 伺服器 LDAP 配置] 頁面

11. 請執行以下作業：

- 在 [LDAP 主機名稱] 文字欄位中，確認預設值是 *evaluation_host*。
- 在 [LDAP 連接埠號碼] 文字欄位中，確認預設值是 389。
- 在 [基本 DN] 文字欄位中，鍵入 **o=examplecorp.com,o=examplecorp**。
- 在 [連結 DN] 文字欄位中，鍵入 **cn=Directory Manager**。Directory 和 Manager 之間必須有空格。
- 在 [連結密碼] 文字欄位中，鍵入 **password**。

按 [下一步]。精靈會驗證至 Directory Server 預設實例的連線及是否存在該基底 DN。顯示 [SMTP 服務配置] 頁面。

12. 確認 [SMTP 伺服器] 文字欄位中的預設值是您的 *evaluation_host*。

按 [下一步]。可能會顯示 [連線至 SMTP 主機時發生問題] 對話方塊。

13. 在 [連線至 SMTP 主機時發生問題] 對話方塊中，按 [接受]，然後按 [下一步] 以繼續。

顯示 [選取 Instant Messaging 服務程式碼庫] 頁面。

14. 確認 [程式碼庫] 文字欄位中的預設值是 **http://evaluation_host:80/im**。

按 [下一步] 以接受預設值。顯示 [選取識別選項] 頁面。

15. 按 [下一步] 以接受預設值。

顯示 [Instant Messaging 服務啟動] 頁面。

16. 確認兩個服務均已選取。

按 [下一步]。配置程序開始。配置程序可能需要花費一些時間。完成配置後，顯示 [配置摘要] 頁。

17. 檢查詳細資料並按 [關閉]。

18. 將目錄變更為 Web Server 預設實例目錄。目錄名稱包含安裝 Web Server 之系統的完全合格名稱。

```
cd /opt/SUNWwbsvr/https-evaluation_host
```

19. 執行指令以重新啟動 Web Server：

```
./stop; ./start
```

Web Server 顯示一系列的啟動訊息。啟動程序可能需要花費一些時間。當啟動完成時，會顯示下列訊息：

```
startup: server started successfully
```

至此已建立 Instant Messaging 實例。

提示 – 完成 LDAP 目錄樹狀結構配置後即可使用 Instant Messaging。如需詳細資訊，請參閱第 101 頁的「驗證測試一般使用者帳號」。

配置 Communications Express 實例

本節中您將瞭解到下列幾點：

- 如何使用 Communications Express 配置精靈建立 Communications Express 實例。
- 如何啟動 Communications Express 實例。

▼ 配置 Communications Express 實例

此程序執行 Communications Express 配置精靈以建立和配置 Communications Express 實例。如需輸入值的摘要，請參閱第 39 頁的「Communications Express 配置精靈詳細資訊」。

步驟 1. 將目錄變更為 Communications Express 目錄：

```
cd /opt/SUNWuwc/sbin
```

2. 執行指令啟動配置精靈：

```
./config-uwc
```

顯示配置精靈的歡迎頁面。

3. 按 [下一步]。
顯示 [選擇儲存配置檔和資料檔的目錄] 頁面。
4. 按 [下一步] 以接受預設值 `/var/opt/SUNWuw`。
顯示 [建立新目錄嗎?] 對話方塊。
5. 按 [建立目錄]。

提示 – 如果先前安裝並解除安裝了 Java ES，將出現不同的對話方塊，說明 `/var/opt/SUNWmsgsr` 不為空。按 [始終接受] 以覆寫現有目錄。

顯示 [選擇要安裝的元件] 頁面。

6. 按 [下一步] 以接受預設值 ([郵件元件] 和 [行事曆元件] 兩者均選取)。
顯示 [網路連線] 頁面。
7. 確認下列預設值：
 - 在 [主機名稱] 文字欄位中，確認預設值是 `evaluation_host` 的不合格形式。例如，如果執行安裝的系統名為 `evaluation.example.com`，則預設 [主機名稱] 是 `evaluation`。
 - 在 [DNS 網域名稱] 文字欄位中，確認預設值是 `evaluation_domain`。

按 [下一步]。顯示 [選擇 Web 容器] 頁面。

8. 按 [下一步] 以接受預設值 (已選取 Web Server)。
按 [下一步]。顯示 [Web Server 配置詳細資訊] 頁面。
9. 確認下列預設值：
 - 在 [伺服器根目錄] 文字欄位中，確認預設值是 `/opt/SUNWwbsvr`。
 - 在 [伺服器實例識別碼] 文字欄位中，確認預設值是 `evaluation_host`。
 - 在 [虛擬伺服器識別碼] 文字欄位中，確認預設值是 `https-evaluation_host`。
 - 在 [HTTP 連接埠] 文字欄位中，確認預設值是 80。

按 [下一步]。顯示 [Web 容器使用者和群組] 頁面。

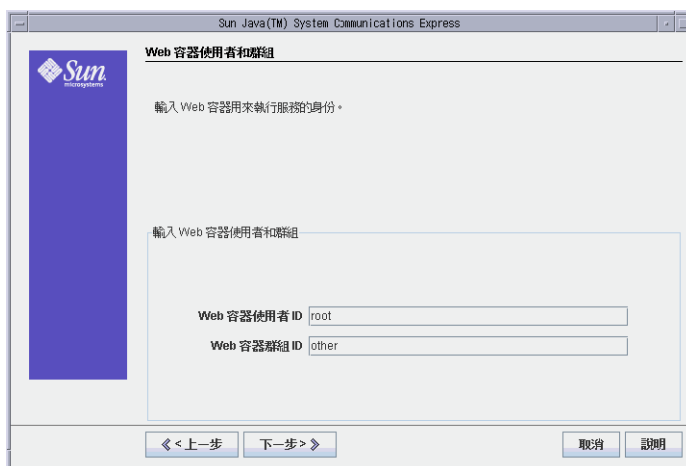


圖 6-20 [Web 容器使用者和群組] 頁面

10. 請執行以下作業：

- 在 [Web 容器使用者 ID] 文字欄位中，鍵入 **root**。
- 在 [Web 容器群組 ID] 文字欄位中，鍵入 **other**。

按 [下一步]。顯示 [URI 路徑] 頁面。

11. 按 [下一步] 以接受預設值 (/uwc)。

提示 – 接受預設值時將為 Communications Express 實例指定下列 URL：
`http://evaluation_host:80/uwc`。

顯示 [是否需要寄存網域支援?] 頁面。

12. 按 [下一步] 以接受預設值 (未選取寄存網域支援)。

顯示 [使用者/群組 Directory Server 詳細資訊] 頁面。

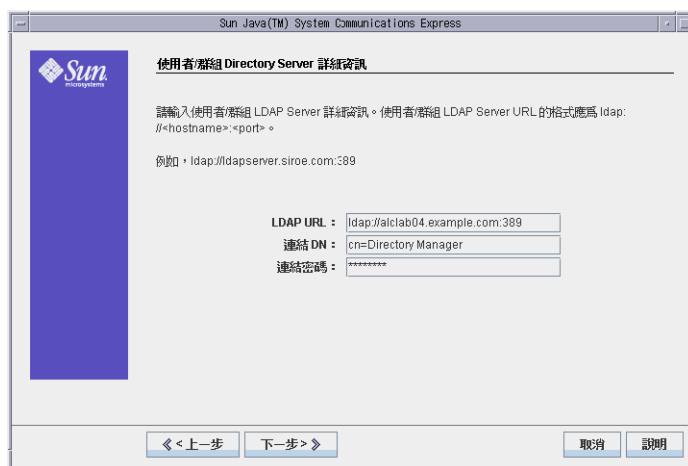


圖 6-21 [使用者/群組 Directory Server 詳細資訊] 頁面

13. 請執行以下作業：

- 在 [LDAP URL] 文字欄位中，確認預設值是 `ldap://evaluation_host:389`。
- 在 [連結 DN] 文字欄位中，確認預設值是 `cn=Directory Manager`。Directory 和 Manager 之間必須有空格。
- 在 [連結密碼] 文字欄位中，鍵入 **password**。

提示 – 此頁面上的值指定 Directory Server 預設實例。

按 [下一步]。顯示 [DC 樹字尾] 頁面。

14. 確認預設值是 `o=examplecorp`。

提示 – `o=examplecorp` 是安裝 Directory Server 時為評估解決方案建立的基底尾碼。

按 [下一步]。顯示 [預設網域名稱] 頁面。



圖 6-22 [預設網域名稱] 頁面

15. 在 [輸入網域名稱] 文字欄位中，鍵入 **examplecorp.com**。

提示 – Examplecorp.com 是配置 Messaging Server 實例時建立的郵件網域的名稱。

按 [下一步]。顯示 [Identity Server 個人喜好] 頁面。

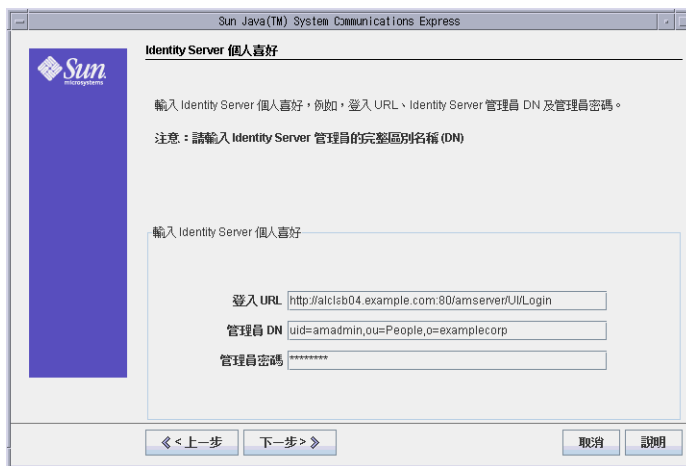


圖 6-23 [Identity Server 個人喜好] 頁面

16. 執行下列作業以提供辨識和連線至 Access Manager 實例所需的資訊：

- 在 [登入 URL] 文字欄位中，確認預設值是 `http://evaluation_host:80/amserver/UI/login`。
- 在 [管理員 DN] 文字欄位中，鍵入 `uid=amAdmin,ou=People,o=examplecorp`。
- 在 [管理員密碼] 文字欄位中，鍵入 `password`。

提示 – 此頁面上的值指定 Access Manager 管理員帳號。

按 [下一步]。顯示 [Messenger Express 連接埠] 頁面。



圖 6-24 [Messenger Express 連接埠] 頁面

17. 請執行以下作業：

- 在 [Messenger Express 連接埠] 文字欄位中，鍵入 `88`。

按 [下一步]。顯示 [Calendar Server 主機和連接埠配置] 頁面。

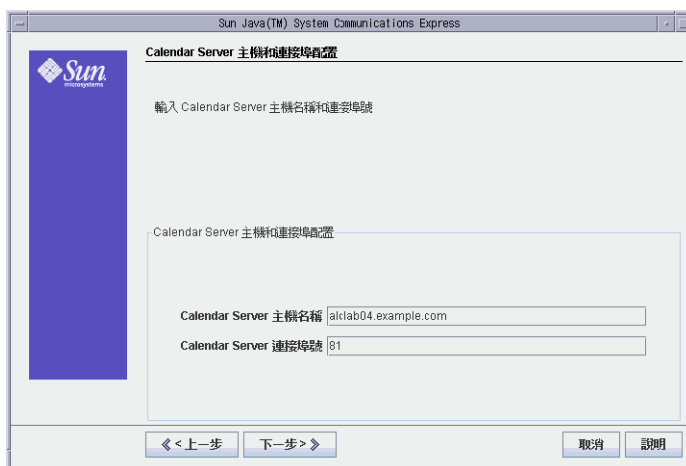


圖 6-25 [Calendar Server 主機和連接埠配置] 頁面

18. 鍵入以下值：

- 在 [Calendar Server 主機名稱] 文字欄位中，確認預設值是 *evaluation_host* 的名稱。
- 在 [Calendar Server 連接埠號] 文字欄位中，鍵入 89。

按 [下一步]。顯示 [Calendar Server 管理員詳細資訊] 頁面。

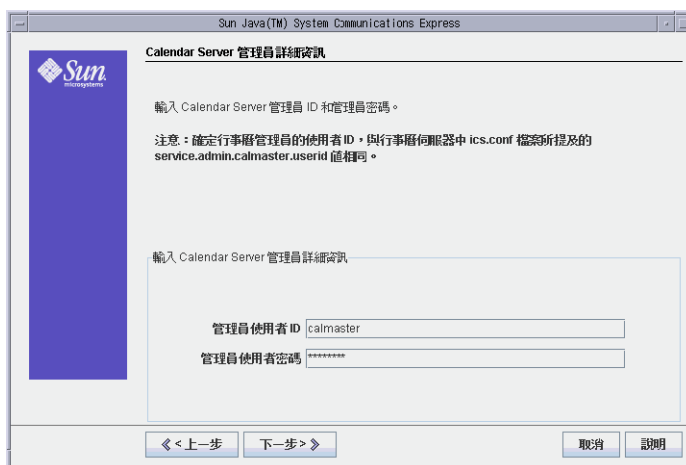


圖 6-26 [Calendar Server 管理員詳細資訊] 頁面

19. 請執行以下作業：

- 在 [管理員使用者 ID] 文字欄位中，確認預設值是 *calmaster*。

- 在 [管理員使用者密碼] 文字欄位中，鍵入 `password`。

按 [下一步]。顯示 [PAB Directory Server 詳細資訊] 頁面。

20. 確認下列值：

- 在 [登入 URL] 文字欄位中，確認預設值是 `ldap://evaluation_host:389`。
- 在 [管理員 DN] 文字欄位中，確認預設值是 `cn=Directory Manager`。
Directory 和 Manager 之間必須有空格。
- 在 [管理員密碼] 文字欄位中，確認預設值是 `password`。

提示 – 在 [PAB Directory Server 詳細資訊] 頁面上的值指定 Directory Server 預設實例。

按 [下一步]。顯示 [配置準備就緒] 頁。

21. 檢查資訊。按 [立即配置]。

[啓動工作序列] 頁面顯示有關配置程序的訊息。配置程序完成時會顯示 [序列啓動完成] 頁面。

22. 按 [下一步]。

顯示 [Web Server 重新啓動] 對話方塊。

23. 按一下 [確定]。

顯示 [配置摘要] 頁面。

24. 檢查配置摘要，然後按 [下一步]。

顯示 [後續配置說明] 頁面。

提示 – 此文件包含評估解決方案的特定後續配置說明。

25. 按 [關閉]。

26. 將目錄變更為 Web Server 目錄：

```
cd /opt/SUNWwbsvr/https-<evaluation_host\>
```

27. 執行重新啓動 Web Server 的指令：

```
./stop; ./start
```

Web Server 顯示一系列的啓動訊息。啓動程序可能需要花費一些時間。當啓動完成時，會顯示下列訊息：

```
startup: server started successfully
```

至此已建立並啓動了 Communications Express 實例。

提示 – 將評估解決方案配置為可與單次登入配合使用後，即可使用 Communications Express。如需詳細資訊，請參閱第 106 頁的「將 Communications Express 與 Access Manager 單次登入配合使用」。

第 7 章

評估解決方案的使用者管理

本章描述完成 LDAP 目錄配置及增加有權使用訊息傳送、行事曆和入口網站服務的測試使用者帳號需要採取的步驟。如安裝和配置規劃中所述，先是配置 Delegated Administrator 實例，然後使用 Delegated Administrator 增加測試一般使用者帳號。本章在以下各節介紹使用者管理步驟：

- 第 93 頁的「配置 Delegated Administration Utility」
- 第 99 頁的「配置 LDAP 機構以接受郵件和行事曆服務」
- 第 100 頁的「佈建一般使用者帳號」

如需配置和驗證步驟的摘要，請參閱第 29 頁的「制定安裝和配置規劃」。如需輸入的配置值及執行的指令的說明，請參閱第 41 頁的「Delegated Administrator 配置精靈詳細資訊」和第 42 頁的「Delegated Administrator 指令行詳細資訊」。

配置 Delegated Administration Utility

本節描述 Delegated Administration Utility 的配置。配置 Delegated Administration Utility 需要執行下列作業：

- 指定希望 Delegated Administrator 使用的 Directory Server 實例。對於評估解決方案，配置 Delegated Administrator 以使用 Directory Server 預設實例。
- 指定由 Delegated Administrator 建立的使用者和群組資料的位置。對於評估解決方案，配置 Delegated Administrator 以將使用者和群組資料增加至 o=examplecorp.com,o=examplecorp 機構。
- 提供 Delegated Administrator 與 Directory Server 預設實例互通所需的管理員 ID 和密碼。

▼ 配置 Delegated Administration Utility

此程序描述如何為評估解決方案配置 Delegated Administrator 實例。如需輸入值的摘要，請參閱第 41 頁的「Delegated Administrator 配置精靈詳細資訊」。

- 步驟 1. 將目錄變更為 Delegated Administration Utility 目錄：

```
cd /opt/SUNWcomm/sbin
```

2. 執行指令啟動配置精靈：

```
./config-commda
```

顯示配置精靈的歡迎頁面。

3. 按 [Next]。

顯示 [Select Directory to Store Configuration and Data Files] 頁。

4. 按 [Next] 以接受預設目錄。

顯示 [Create New Directory] 對話方塊。

5. 按 [Create Directory]。

顯示 [Select Components to Configure] 頁。

6. 確認選取了所有三個元件：[Delegated Administrator Client]、[Delegated Administration Server] 和 [Delegated Administration Console]。按 [Next]。

顯示 [Access Manager Host and Port] 頁面。

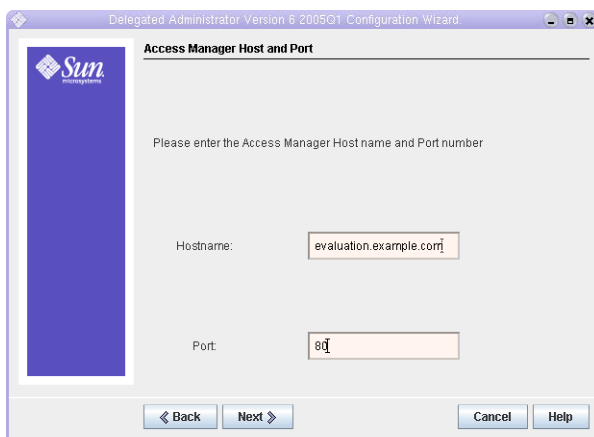


圖 7-1 [Access Manager Host and Port] 頁面

7. 執行下列作業以指定 *evaluation_host* 上的 Access Manager 實例。

- 在 [Hostname] 文字欄位中，確認預設值是 *evaluation_host*。
- 在 [Port] 文字欄位中，鍵入 80。

按 [Next]。顯示 [Default Domain] 頁。

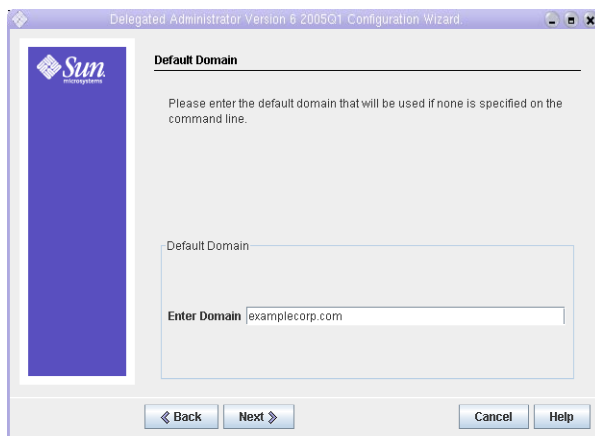


圖 7-2 [Default Domain] 頁面

8. 在 [Enter Domain] 文字欄位中，鍵入 **examplecorp.com**。
按 [Next]。顯示 [Default SSL Port for Delegated Administration Client] 頁面。
9. 按 [Next] 以接受預設值 (443)。
顯示 [Web Container] 頁面。
10. 確認預設值是 **Web Server**。按 [Next]。
顯示 [Web Server Configuration Details] 頁面。
11. 確認預設值是 **Web Server** 預設實例：
 - 在 [Server Root Directory] 文字欄位中，確認預設值是 `/opt/SUNWwbsvr`。
 - 在 [Server Instance Identifier] 文字欄位中，確認預設值是 `evaluation_host`。
 - 在 [Virtual Server Identifier] 文字欄位中，確認預設值是 `https-evaluation_host`。
 - 在 [Server HTTP Port] 文字欄位中，確認預設值是 **80**。按 [Next]。顯示 [Default Domain Separator] 頁面。
12. 按 [Next] 以接受預設值 (@)。
顯示 [Access Manager Base Directory] 頁面。
13. 按 [Next] 以接受預設值。
顯示 [Web Server Configuration Details] 頁。
14. 確認預設值是 **Web Server** 預設實例：

- 在 [Server Root Directory] 文字欄位中，確認預設值是 `/opt/SUNWwbsvr`。
- 在 [Server Instance Identifier] 文字欄位中，確認預設值是 `evaluation_host`。
- 在 [Virtual Server Identifier] 文字欄位中，確認預設值是 `https-evaluation_host`。
- 在 [Server HTTP Port] 文字欄位中，確認預設值是 `80`。

按 [Next]。顯示 Directory (LDAP) Server Panel 頁。

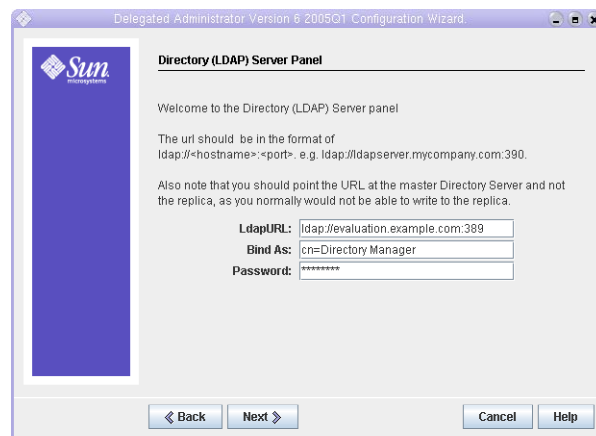


圖 7-3 [Directory (LDAP) Server Panel] 頁面

15. 執行下列作業以指定 Directory Server 預設實例：

- 在 [LdapURL] 文字欄位中，接受預設值 `ldap://evaluation_host:389`。
- 在 [Bind As] 文字欄位中，接受預設值 `cn=Directory Manager`。Directory 和 Manager 之間必須有空格。
- 在 [Password] 文字欄位中，鍵入 **password**。

按 [Next]。顯示 [Access Manager Top Level Administrator] 頁面。

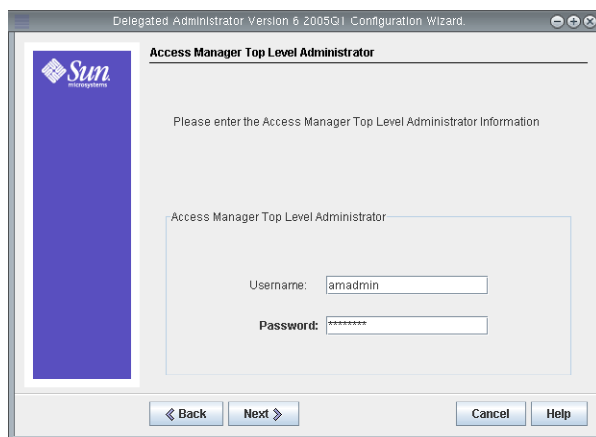


圖 7-4 [Access Manager Top Level Administrator] 頁面

16. 執行下列作業以確定 Access Manager 實例的頂層管理員：

- 在 [User Name] 文字欄位中，接受預設值 amadmin。
- 在 [Password] 文字欄位中，鍵入 password。

按 [Next]。顯示 [Access Manager Internal LDAP Authentication Password] 頁面。

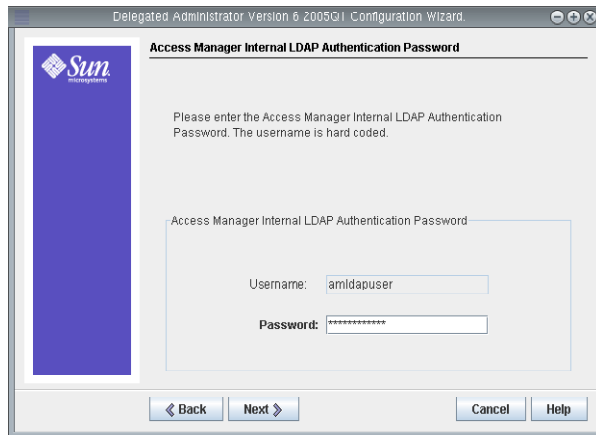


圖 7-5 [Access Manager Internal LDAP Authentication Password] 頁面

17. 執行下列作業以指定 Access Manager 實例的內部使用者：

- 在 [Username] 文字欄位中，接受預設值 amldapuser。
- 在 [Password] 文字欄位中，鍵入 ldappassword。

按 [Next]。顯示 [Organization DN for the Default Domain] 頁面。

18. 確認預設機構 DN 是 `o=examplecorp.com,o=examplecorp`。

提示 – 該機構 DN 是使用 Messaging Server 配置精靈建立的 LDAP 機構 (及關聯的郵件網域)。

按 [Next]。顯示 [Top Level Administrator for the Default Organization] 頁。

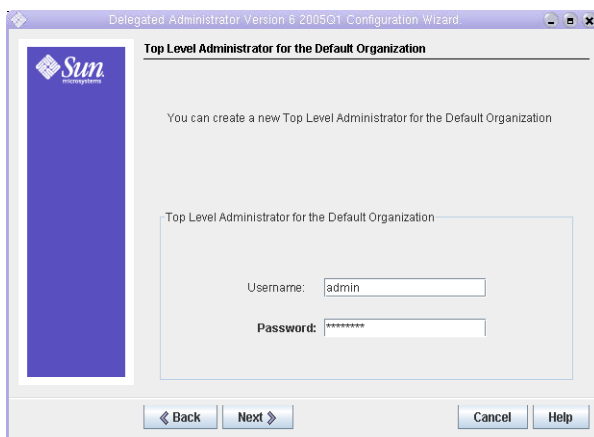


圖 7-6 [Top Level Administrator for the Default Organization] 頁面

19. 執行下列作業以建立 Delegated Administrator 公用程式的頂層管理員：

- 接受預設的管理使用者 ID。
 - 鍵入管理密碼 **password**。
- 按 [Next]。顯示 [Service Package and Organization Sample] 頁面。

20. 請執行以下作業：

- 確認選取了 [Load Sample Service Packages]。
- 確認選取了 [Load Sample Organizations]。
- 在 [Preferred Mailhost for Sample] 文字欄位中，確認預設值是 `evaluation_host`。

按 [Next]。顯示 [Ready to Configure] 頁。

21. 檢查配置摘要。

按 [Configure Now]。顯示 [Starting Task Sequence] 頁。完成配置時，會顯示 [Sequence Complete] 頁。

22. 檢視訊息並確認已成功配置 Delegated Administration Utility。您會看見下列訊息：

All Tasks Passed

按 [Next]。顯示 [Web Server Restart] 對話方塊。

23. 按一下 [OK]。

顯示 [Default Domain Post Configuration Task] 對話方塊。

提示 – 此文件包含評估範例的後配置作業。

24. 按一下 [OK]。

顯示 [Installation Summary] 頁。

25. 檢視安裝摘要。

按 [Close]。配置精靈關閉。

26. 將目錄變更為 Web Server 預設實例目錄。

目錄名稱包含安裝 Web Server 之系統的完全合格名稱。

```
cd /opt/SUNWwbsvr/https-evaluation_host
```

27. 執行指令以重新啟動 Web Server：

```
./stop; ./start
```

Web Server 顯示一系列的啟動訊息。啟動程序可能需要花費一些時間。當啟動完成時，會顯示下列訊息：

```
startup: server started successfully
```

Delegated Administrator 現已配置為可與 Directory Server 預設實例互通。

配置 LDAP 機構以接受郵件和行事曆服務

使用者嘗試登入 Java ES 服務時，該服務會執行 LDAP 認證以判定該使用者是否有權使用服務。LDAP 認證會檢查使用者的 LDAP 資料，以查找表示該使用者有權存取服務的特定物件類別和屬性。

- 如果使用者的 LDAP 資料包含這些特定物件類別和屬性，使用者即可登入。
- 如果使用者的 LDAP 資料不包含這些物件類別和屬性，則會拒絕使用者登入。

每個 Java ES 服務都有各自的一組用於認證的物件類別和屬性。

新增屬性及物件類別亦稱為擴充模式。對於評估解決方案，先將用於認證郵件和行事曆服務的 LDAP 物件類別和屬性增加至 `o=examplecorp.com,o=examplecorp` 機構，然後在機構中建立測試使用者帳號。

本節描述如何透過用於認證訊息傳送、行事曆和入口網站服務的物件類別和屬性來擴充 LDAP 機構的模式。

▼ 擴充 LDAP 機構模式以接受訊息傳送和行事曆服務

此程序說明如何增加將郵件和行事曆認證到 `o=examplecorp.com,o=examplecorp` 機構所需的 LDAP 屬性和物件類別。如需指令語法的摘要，請參閱第 42 頁的「[Delegated Administrator 指令行詳細資訊](#)」。

- 步驟 1. 將目錄變更為 Delegated Administration Utility 目錄：

```
cd /opt/SUNWcomm/bin
```

2. 使用 `commadmin domain modify` 指令擴充 LDAP 機構：

```
./commadmin domain modify -D admin -w password -d examplecorp.com  
-S mail -H evaluation_host -S cal -B evaluation_host -P allowProxyLogin:yes  
-T America/Los_Angeles
```

3. 可能會提示您 [輸入 DNS 網域名稱]。如果發生這種情況，請鍵入 `evaluation_domain` 並按下 Enter 鍵。

佈建一般使用者帳號

本節描述如何使用 Delegated Administration Utility 主控台佈建測試使用者帳號。為測試帳號授予存取評估解決方案的入口網站、郵件和行事曆服務的權限。如需指令語法的摘要，請參閱第 42 頁的「[Delegated Administrator 指令行詳細資訊](#)」。

在生產系統中，Java ES 管理員管理使用者。本章中未涵蓋的使用者管理作業包含 LDAP 機構計劃、LDAP 資料庫管理及授權管理。

▼ 建立測試一般使用者帳號

- 步驟 1. 將目錄變更為 Delegated Administration Utility 目錄：

```
cd /opt/SUNWcomm/bin
```

2. 執行建立測試使用者帳號並進行佈建以存取訊息傳送和行事曆服務的指令：

```
./commadmin user create -D admin -w password -l TestUser -F Test -L User  
-W password -S mail -H evaluation_host -E test.user@examplecorp.com -S cal  
-B evaluation_host -J 0 -T America/Los_Angeles -k legacy
```

3. 執行附加佈建新帳號以存取入口網站服務的指令：

```
./commadmin user modify -D admin -w password -l TestUser  
-A +objectclass:sunsoadapterperson  
-A +objectclass:sunportaldesktopperson
```

您已經建立使用者帳戶並進行佈建以存取郵件傳送、行事曆和入口網站服務。

▼ 驗證測試一般使用者帳號

此程序說明如何透過登入 Instant Messaging 來驗證測試一般使用者帳號。

步驟 1. 在 Web 瀏覽器中，打開以下 URL：

`http://evaluation_host/im/en/im.jnlp`

短暫顯示 [Java Web Start] 對話方塊。顯示 [Instant Messaging 登入] 頁面。

2. 鍵入這些值：

- 使用者 ID：**TestUser**
- 密碼：**password**

按 [登入]。顯示 Instant Messenger 主視窗。如此可確認已正確佈建了測試帳號。

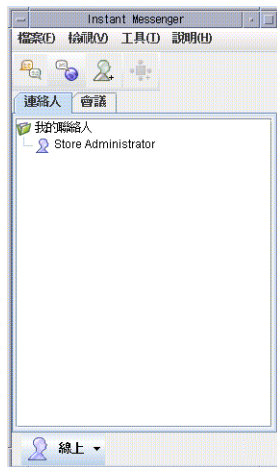


圖 7-7 Instant Messenger 主視窗

3. 按在主視窗右上方的 [登出]。

提示 – 若要評估 Instant Messaging 的功能，請建立附加測試使用者帳號。同時登入數個測試帳號，並在測試帳號間傳送訊息。

第 8 章

配置和使用單次登入

啓用單次登入 (SSO) 時，Java ES 使用者會登入他們存取的第一個服務。之後，他們可以使用任何其他已啓用單次登入的服務，無須再次登入。在評估解決方案中，爲訊息傳送和行事曆服務啓用 SSO。測試帳號可以登入 Communications Express 的網路型介面並存取郵件和行事曆服務。測試帳號還可以登入入口桌面，並透過入口桌面存取郵件和行事曆服務。在生產解決方案中，Access Manager 還支援其他類型服務的單次登入，其中包含自訂應用程式。

本章在以下各節描述如何設置和使用單次登入：

- 第 103 頁的「關於單次登入」
- 第 104 頁的「針對 Access Manager 單次登入進行配置」
- 第 106 頁的「將 Communications Express 與 Access Manager 單次登入配合使用」
- 第 108 頁的「針對 Portal Server 代理認證進行配置」
- 第 119 頁的「將 Portal Desktop 與代理認證配合使用」
- 第 121 頁的「解除安裝元件」

關於單次登入

Java ES 提供兩種相關的機制來實作 SSO。本節對這兩種機制均進行描述。

關於 Access Manager 單次登入

Access Manager SSO 支援對所有網路型介面進行 SSO 存取。使用者透過 Web 瀏覽器第一次存取啓用了 SSO 的服務時，Access Manager 會對使用者進行認證，然後將 SSO cookie 傳送到使用者的 Web 瀏覽器。當使用者存取其他啓用了 SSO 的服務時，使用者的 Web 瀏覽器會先向 Access Manager 確認使用者的階段作業是否仍處於開啓狀態，然後再將 SSO cookie (確認認證) 傳回 Access Manager。使用者無須再次登入即可存取下一個服務。

若要為評估解決方案設置 Access Manager SSO，需要將 Messaging Server 和 Calendar Server 實例配置為使用 SSO 而非其預設認證機制。Access Manager 和 Communications Express 依預設配置為使用 Access Manager SSO。

關於 Portal Server 代理認證

Portal Server 代理認證使用代理使用者 ID 取代個別使用者的 ID。當使用者登入入口網站服務時，入口網站服務會對使用者自己的 ID 進行認證以存取入口網站服務。如果入口桌面中的任何通道均配置為進行代理認證，入口網站服務會使用代理使用者 ID 來認證通道服務，使用者的資訊會出現在入口桌面的通道區段。

若要設置入口網站服務代理認證，請使用 Access Manager 主控台為每個服務都配置一個入口網站 SSO 配接卡。還必須使用代理認證所需的 LDAP 屬性佈建每個使用者帳號。

對於評估解決方案，需要為範例入口桌面的郵件和行事曆通道設置代理認證。對於代理帳號，為服務使用下列管理員帳號：為郵件服務使用管理帳號，為行事曆服務使用 calmaster 帳號。已為這些服務佈建了測試使用者帳號。

針對 Access Manager 單次登入進行配置

本節描述如何配置評估解決方案的郵件和行事曆服務以與 Access Manager SSO 配合使用。

▼ 配置 Messaging Server 以與 SSO 配合使用

步驟 1. 將目錄變更為 Messaging Server 目錄：

```
cd /opt/SUNWmsgsr/sbin
```

2. 執行 Messaging Server 配置指令的下列變型：

- a. `./configutil -o local.webmail.sso.amnamingurl -v http://
evaluation_host/amserver/naming-service`
- b. `./configutil -o local.webmail.sso.uwcenabled -v 1`
- c. `./configutil -o local.webmail.sso.uwclogouturl -v http://
evaluation_host:80/uwc/base/UWCMain\?op=logout`
- d. `./configutil -o local.webmail.sso.uwcport -v 80`

- e. `./configutil -o local.webmail.sso.uwccontexturi -v "uwc"`
 - f. `./configutil -o local.webmail.sso.amcookiename -v iPlanetDirectoryPro`
 - g. `./configutil -o local.webmail.sso.uwchome -v http://evaluation_host/uwc`
 - h. `./configutil -o service.http.allowadminproxy -v yes`
 - i. `./configutil -o service.http.ipsecurity -v no`
3. 執行停止 Messaging Server 的指令：
- ```
./stop-msg
```

4. 執行重新啟動 Messaging Server 的指令：

```
./start-msg
```

啟動程序顯示一系列的啟動訊息。啟動程序可能需要花費一些時間。當啟動完成時，會顯示下列訊息：

```
starting job-controller server
```

至此已將 Messaging Server 配置為可與 SSO 配合使用。

## ▼ 配置 Calendar Server 以與 SSO 配合使用

本節描述將 Calendar Server 配置為可與 SSO 配合使用。

- 步驟 1. 將目錄變更為 Calendar Server 配置目錄：

```
cd /opt/SUNWics5/cal/config
```

2. 編輯 `ics.conf` 檔案。

尋找下列參數並進行所述的變更。在某些情況下，需要變更該值並取消註解該行。在其他情況下，只是表示取消註解該行。

- a. 尋找 `service.http.allowadminproxy`。將其值設定為 `yes`。
- b. 尋找 `local.calendar.sso.amnamingurl`。取消註解該項目並將其值設定為 `http://evaluation_host:80/amserver/namingservice`。
- c. 尋找 `local.calendar.sso.singlesignoff`。取消註解該項目。將其值設定為 `yes`。
- d. 尋找 `local.calendar.sso.amcookiename`。取消註解該項目。將其值設定為 `iPlanetDirectoryPro`。
- e. 尋找 `local.calendar.sso.logname`。取消註解該項目。將其值設定為 `am_sso.log`。

- f. 尋找 `service.calendarsearch.ldap`。將其值設定為 `no`。
  - g. 尋找 `service.http.ipsecurity`。取消註解該項目。將其值變更為 `n`。
  - h. 尋找 `caldb.serveralarms`。確認其值是 `1`。
  - i. 尋找 `caldb.serveralarms.dispatch`。確認其值是 `yes`。
  - j. 尋找 `caldb.serveralarms.url`。取消註解該項目並確認其值是 `enp:///ics/customalarm`。
  - k. 尋找 `caldb.serveralarms.contenttype`。取消註解該項目並將其值設定為 `text/calendar`。
  - l. 尋找 `caldb.serveralarms.dispatchtype`。確認其值是 `ens`。
3. 儲存並關閉 `ics.conf` 檔案。
  4. 將目錄變更為 Calendar Server 目錄：  

```
cd /opt/SUNWics5/cal/sbin
```
  5. 執行停止 Calendar Server 的指令：  

```
./stop-cal
```
  6. 執行重新啟動 Calendar Server 的指令：  

```
./start-cal
```

啟動程序顯示一系列的啟動訊息。啟動程序可能需要花費一些時間。當啟動完成時，會顯示下列訊息：

```
Calendar services were started.
```

至此已將 Calendar Server 配置為可與 SSO 配合使用。

---

## 將 Communications Express 與 Access Manager 單次登入配合使用

本節描述如何登入 Communications Express 及使用單次登入認證在只登入一次的情況下存取郵件和行事曆服務。

## ▼ 使用 SSO 登入 Communications Express 。

步驟 1. 在 Web 瀏覽器中登入 Communications Express。開啓下列 URL：

`http://evaluation_host/uwc`

顯示 Communications Express 授權頁面。

2. 以測試使用者身份登入。鍵入以下值：

- 使用者名稱：**TestUser**
- 密碼：**password**

按一下 [登入] 按鈕。顯示 Communications Express 主視窗。[郵件] 標籤處於選取狀態。顯示測試使用者的名稱和電子郵件位址 (`test.user@examplecorp.com`)。如此可驗證已經以測試使用者身份登入。

3. 按一下 [撰寫]。

開啓 [新郵件] 視窗。

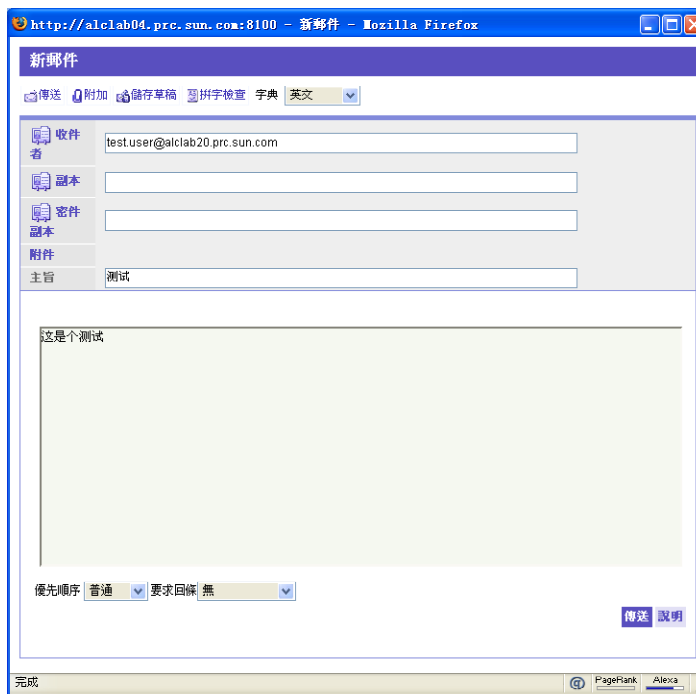


圖 8-1 [新郵件] 視窗

4. 撰寫一個測試訊息。請執行以下作業：

- 在 [收件者] 文字欄位中，鍵入 `test.user@examplecorp.com`。

- 在 [主旨] 文字欄位中，鍵入「測試」。
- 按一下 [一般文字]。
- 在訊息內文中鍵入「這是個測試」。
- 按 [傳送]。

關閉 [新郵件] 視窗。

5. 按一下 [收信]。  
測試使用者的收件匣中顯示測試訊息。
6. 按一下 [行事曆] 標籤。  
顯示測試使用者的行事曆。
7. 按 [新增事件]。  
顯示 [新事件] 視窗。
8. 增加測試事件。請執行以下作業：
  - 在 [標題] 文字欄位中，鍵入 **Test Event**。
  - 接受 [日期]、[時間] 和 [持續時間] 欄位的預設值。
  - 在 [地點] 欄位中，鍵入 **Test User's Office**。
  - 按一下 [儲存]。關閉 [新事件] 視窗。測試使用者的行事曆中顯示測試事件。
9. 如此可確認 SSO 運作正常。因為登入一次就可以存取郵件和行事曆兩種服務。
10. 按一下 [登出]。  
現在已將 Java ES 服務配置為可與單次登入配合使用，使用了單次登入認證並使用了單次登入存取郵件和行事曆服務。

---

## 針對 Portal Server 代理認證進行配置

本節描述如何將出現在範例入口桌面中的範例郵件和行事曆通道配置為與代理認證配合使用。

### ▼ 配置 SSO 配接卡服務的 Portal 行事曆通道

若要啓用範例 Portal Calendar 通道的代理認證，請配置 SSO 配接卡服務。請在 Identity Server 主控台中執行此配置。

- 步驟 1. 在 Web 瀏覽器中，打開以下 URL：

[http://evaluation\\_host/amconsole/index.html](http://evaluation_host/amconsole/index.html)

顯示 Access Manager 登入頁面。

2. 鍵入使用者名稱 (**amadmin**) 和密碼 (**password**)。  
按一下 [登入]。顯示 Access Manager 主控台視窗。
3. 按一下 [服務配置] 標籤。  
顯示 Access Manager 服務。
4. 在左窗格中向下捲動。在 [Portal Server 配置] 下找到 [SSO 配接卡]，然後按一下 [SSO 配接卡] 名稱後的前頭符號。  
右窗格會顯示 SSO 配接卡服務的特性。顯示與圖 8-2 類似的顯示。

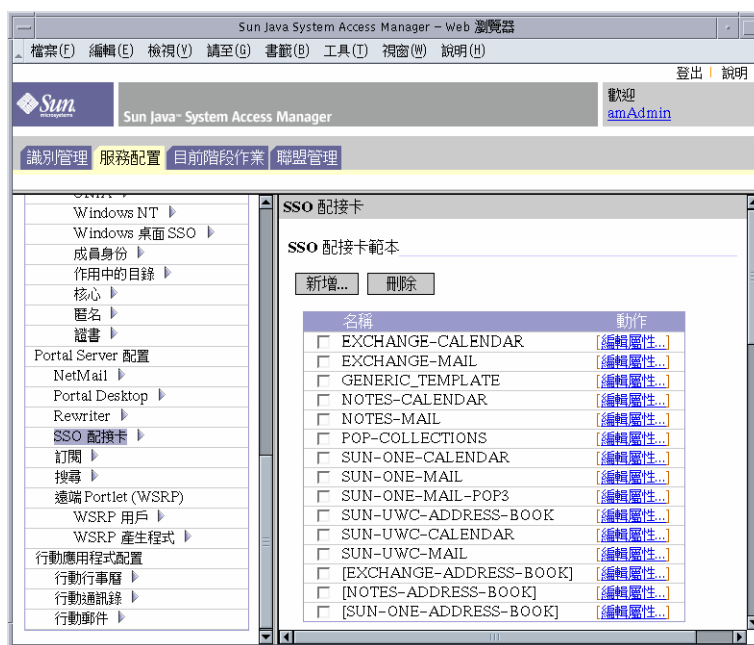


圖 8-2 SSO 配接卡特性

5. 編輯 **SUN-ONE-CALENDAR** 配置特性。請執行以下作業：
  - a. 找到 SSO 配接卡範本清單。
  - b. 找到 **SUN-ONE-CALENDAR** 配接卡範本所在的行。按 [編輯屬性...]。  
右窗格顯示範本特性詳細資訊。
6. 找到 **host** 特性。選取它，然後按一下 [變更類型]。  
右窗格顯示 [編輯屬性類型] 螢幕。
7. 將數個特性的值由 [合併] 變更為 [預設]。請執行以下作業：

- a. 選取 `host` 特性。按 [移至預設]。
  - b. 選取 `port` 特性。按 [移至預設]。
  - c. 選取 `clientPort` 特性。按 [移至預設]。  
按一下 [儲存]。顯示 SUN-ONE-CALENDAR 配接卡特性清單。
8. 使用文字欄位以編輯下列特性的值：
- a. 找到 `enableProxyAuth` 特性。將其值變更為 `true`。
  - b. 找到 `proxyAdminUid` 特性。將其值變更為 `calmaster`。
  - c. 找到 `proxyAdminPassword` 特性。將其值變更為 `password`。
  - d. 找到 `host` 特性。將其值變更為 `evaluation_host`。
  - e. 找到 `port` 特性。將其值變更為 `89`。
  - f. 找到 `clientPort` 特性。將其值變更為 `89`。  
按 [儲存] 以套用您的變更。
9. 在左窗格中，按 SSO 配接卡名稱後面的箭號。  
右窗格會顯示 SSO 配接卡服務的特性。看到與圖 8-2 類似的顯示。
10. 編輯 SUN-UWC-CALENDAR 配置特性。請執行以下作業：
- a. 找到 SSO 配接卡範本清單。
  - b. 找到 SUN-UWC-CALENDAR 範本所在的行。按 [編輯屬性...]。  
右窗格顯示 SUN-UWC-CALENDAR 特性詳細資訊。
11. 找到 `host` 特性。選取它，然後按一下 [變更類型]。  
右窗格顯示 [編輯屬性類型] 螢幕。
12. 將數個特性的值由 [合併] 變更為 [預設]：
- a. 選取 `host` 特性。按 [移至預設]。
  - b. 選取 `port` 特性。按 [移至預設]。
  - c. 選取 `clientHost` 特性。按 [移至預設]。
  - d. 選取 `clientPort` 特性。按 [移至預設]。  
按一下 [儲存]。右窗格再次顯示 SSO 配接卡特性的清單。
13. 使用文字欄位以編輯下列特性的值：
- a. 找到 `enableProxyAuth` 特性。將其值變更為 `true`。
  - b. 找到 `proxyAdminUid` 特性。將其值變更為 `calmaster`。

- c. 找到 `proxyAdminPassword` 特性。將其值變更為 `password`。
  - d. 找到 `serverSSOEnabled` 特性。將其值變更為 `true`。
  - e. 找到 `host` 特性。將其值變更為 `evaluation_host`。
  - f. 找到 `port` 特性。將其值變更為 `89`。
  - g. 找到 `clientHost` 特性。將其值變更為 `evaluation_host`。
  - h. 找到 `clientPort` 特性。將其值變更為 `80`。
14. 按 [儲存] 以套用您的變更。  
您已經為代理認證成功配置 Portal Calendar 通道。繼續在 Access Manager 主控台中作業。

## ▼ 配置 SSO 配接卡服務的入口網站郵件通道

若要為範例入口網站郵件通道啟用代理認證，請配置 SSO 配接卡服務。在 Access Manager 主控台中執行此配置。

- 步驟
1. 在左窗格中，按 SSO 配接卡名稱後面的箭號。  
右窗格會顯示 SSO 配接卡服務的特性。顯示與圖 8-2 類似的顯示。
  2. 編輯 `SUN-ONE-MAIL` 配置特性。請執行以下作業：
    - a. 找到 SSO 配接卡範本清單。
    - b. 找到 `SUN-ONE-MAIL` 所在的行。按 [編輯屬性...]。  
右頁面顯示 `SUN-ONE-MAIL` 範本特性詳細資訊。
  3. 找到 `host` 特性。選取它，然後按一下 [變更類型]。  
右窗格顯示 [編輯屬性類型] 螢幕。
  4. 將數個特性的值由 [合併] 變更為 [預設]：
    - a. 選取 `host` 特性。按 [移至預設]。
    - b. 選取 `port` 特性。按 [移至預設]。
    - c. 選取 `smtpServer` 特性。按 [移至預設]。
    - d. 選取 `clientPort` 特性。按 [移至預設]。
    - e. 選取 `smtpPort` 特性。按 [移至預設]。
    - f. 選取 `domain` 特性。按 [移至預設]。  
按一下 [儲存]。右窗格會顯示 SSO 配接卡特性的清單。

5. 使用文字欄位以編輯下列特性的值：
  - a. 找到 `enableProxyAuth` 特性。將其值變更為 `true`。
  - b. 找到 `proxyAdminUid` 特性。將其值變更為 `admin`。
  - c. 找到 `proxyAdminPassword` 特性。將其值變更為 `password`。
  - d. 找到 `host` 特性。將其值變更為 `evaluation_host`。
  - e. 找到 `port` 特性。將其值變更為 `143`。
  - f. 找到 `smtpServer` 特性。將其值變更為 `evaluation_host`。
  - g. 找到 `clientPort` 特性。將其值變更為 `88`。
  - h. 找到 `smtpPort` 特性。將其值變更為 `25`。
  - i. 找到 `domain` 特性。確認其為空白。
  - j. 找到 `serverSSOEnabled` 特性。將值變更為 `true`。
6. 按 [儲存] 以套用您的變更。
7. 在左窗格中，按 SSO 配接卡名稱後面的箭號。  
右窗格會顯示 SSO 配接卡服務的特性。看到與圖 8-2 類似的顯示。
8. 編輯 SUN-UWC-MAIL 配置特性。請執行以下作業：
  - a. 找到 SSO 配接卡範本清單。
  - b. 找到 SUN-UWC-MAIL 範本所在的行。按 [編輯屬性...]。  
右頁面顯示 SUN-UWC-MAIL 範本特性詳細資訊。
9. 找到 `host` 特性。選取它，然後按一下 [變更類型]。  
右窗格顯示 [編輯屬性類型] 螢幕。
10. 將數個特性的值由 [合併] 變更為 [預設]：
  - a. 選取 `host` 特性。按 [移至預設]。
  - b. 選取 `port` 特性。按 [移至預設]。
  - c. 選取 `smtpServer` 特性。按 [移至預設]。
  - d. 選取 `clientPort` 特性。按 [移至預設]。
  - e. 選取 `smtpPort` 特性。按 [移至預設]。
  - f. 選取 `domain` 特性。按 [移至預設]。  
按一下 [儲存]。右窗格再次顯示 SUNW-UWC-MAIL 配接卡範本特性清單。



11. 使用文字欄位以編輯下列特性的值：
  - a. 找到 `enableProxyAuth` 特性。將其值變更為 `true`。
  - b. 找到 `proxyAdminUid` 特性。將其值變更為 `admin`。
  - c. 找到 `proxyAdminPassword` 特性。將其值變更為 `password`。
  - d. 找到 `host` 特性。將其值變更為 `evaluation_host`。
  - e. 找到 `port` 特性。將其值變更為 `143`。
  - f. 找到 `smtpServer` 特性。將其值變更為 `evaluation_host`。
  - g. 找到 `clientPort` 特性。將其值變更為 `88`。
  - h. 找到 `smtpPort` 特性。將其值變更為 `25`。
  - i. 找到 `domain` 特性。確認其為空白。
  - j. 找到 `serverSSOEnabled` 特性。將值變更為 `true`。
12. 按 [儲存] 以套用您的變更。

13. 在指令行中，將目錄變更為 Web Server 目錄：

```
cd /opt/SUNWwbsvr/https-evaluation_host
```

14. 執行指令以重新啟動 Web Server：

```
./stop; ./start
```

啟動程序顯示一系列的啟動訊息。啟動程序可能需要花費一些時間。當啟動完成時，會顯示下列訊息：

```
startup: server started successfully
```

重新啟動 Web Server 時會重新啟動 Portal Server 並套用所有配置變更。

## ▼ 配置 Portal Desktop 以與代理認證配合使用

- 步驟
1. 回到 Access Manager 主控台。按一下 [識別管理] 標籤。
  2. 在 [檢視] 下拉式功能表中，選取 [服務]  
左窗格顯示服務清單
  3. 在左窗格中，找到 Portal Desktop 服務。按一下箭頭。  
右窗格顯示 Portal Desktop 設定。
  4. 在右窗格中，按一下 [管理通道與容器]。  
右窗格顯示入口桌面通道清單。

5. 在右窗格中，找到 [MyFrontPageTabPanelContainer]。按一下它。(不要按 [編輯屬性]。)  
右窗格顯示 [MyFrontPageTabPanelContainer] 通道特性。
6. 在右窗格中，找到 [準備好可使用] 清單。
7. 將 [UWCMail] 和 [UWCCalendar] 通道從 [準備好可使用] 清單移動到 [一般使用者可於內容頁面使用] 清單。
  - a. 選取 [UWCMail]。
  - b. 按 [新增...]。  
[UWCMail] 移動到 [一般使用者可於內容頁面使用] 清單。
  - c. 選取 [UWCCalendar]。
  - d. 按 [新增...]。  
[UWCCalendar] 移動到 [一般使用者可於內容頁面使用] 清單。
8. 將 [UWCMail] 和 [UWCCalendar] 通道從 [一般使用者可於內容頁面使用] 清單移動到 [在門戶網站桌面上可見] 清單。
  - a. 選取 [UWCMail]。
  - b. 按 [新增...]。  
[UWCMail] 移動到 [在門戶網站桌面上可見] 清單。
  - c. 選取 [UWCCalendar]。
  - d. 按 [新增...]。  
[UWCCalendar] 移動到 [在門戶網站桌面上可見] 清單。
9. 將 [郵件] 和 [行事曆] 通道從 [在門戶網站桌面上可見] 清單移動到 [一般使用者可於內容頁面使用] 清單。
  - a. 選取 [郵件]。
  - b. 按一下 [移除]。  
[郵件] 移動到 [一般使用者可於內容頁面使用] 清單。
  - c. 選取 [行事曆]。
  - d. 按一下 [移除]。  
[行事曆] 移動到 [一般使用者可於內容頁面使用] 清單。
10. 將 [郵件] 和 [行事曆] 通道從 [一般使用者可於內容頁面使用] 清單移動到 [準備好可使用] 清單。
  - a. 選取 [郵件]。

- b. 按一下 [移除]。  
[郵件] 移動到 [準備好可使用] 清單。
  - c. 選取 [行事曆]。
  - d. 按一下 [移除]。  
[行事曆] 移動到 [準備好可使用] 清單。
11. 按一下 [儲存]。
12. 在右窗格中，按一下 [頂端]。  
再次顯示容器通道清單。
13. 在右窗格中，找到 [JSPNativeContainer] 通道。按一下它。(不要按 [編輯屬性]。)  
右窗格顯示 [JSPNativeContainer] 通道特性。
14. 在右窗格中，找到 [準備好可使用] 清單。
15. 將 [UWCMail] 和 [UWCCalendar] 通道從 [準備好可使用] 清單移動到 [一般使用者可於內容頁面使用] 清單。
- a. 選取 [UWCMail]。
  - b. 按 [新增...]。  
[UWCMail] 移動到 [一般使用者可於內容頁面使用] 清單。
  - c. 選取 [UWCCalendar]。
  - d. 按 [新增...]。  
[UWCCalendar] 移動到 [一般使用者可於內容頁面使用] 清單。
16. 將 [UWCMail] 和 [UWCCalendar] 通道從 [一般使用者可於內容頁面使用] 清單移動到 [在門戶網站桌面上可見] 清單。
- a. 選取 [UWCMail]。
  - b. 按 [新增...]。  
[UWCMail] 移動到 [在門戶網站桌面上可見] 清單。
  - c. 選取 [UWCCalendar]。
  - d. 按 [新增...]。  
[UWCCalendar] 移動到 [在門戶網站桌面上可見] 清單。
17. 將 [郵件] 和 [行事曆] 通道從 [在門戶網站桌面上可見] 清單移動到 [一般使用者可於內容頁面使用] 清單。
- a. 選取 [郵件]。

- b. 按一下 [移除]。  
[郵件] 移動到 [一般使用者可於內容頁面使用] 清單。
  - c. 選取 [行事曆]。
  - d. 按一下 [移除]。  
[行事曆] 移動到 [一般使用者可於內容頁面使用] 清單。
18. 將 [郵件] 和 [行事曆] 通道從 [一般使用者可於內容頁面使用] 清單移動到 [準備好可使用] 清單。
  - a. 選取 [郵件]。
  - b. 按一下 [移除]。  
[郵件] 移動到 [準備好可使用] 清單。
  - c. 選取 [行事曆]。
  - d. 按一下 [移除]。  
[行事曆] 移動到 [準備好可使用] 清單。
19. 按一下 [儲存]。
20. 在右窗格中，按一下 [頂端]。  
再次顯示容器通道清單。
21. 在右窗格中，找到 [JSPRenderingContainer] 通道。按一下它。(不要按 [編輯屬性]。)  
右窗格顯示 [JSPRenderingContainer] 通道特性。
22. 在右窗格中，找到 [準備好可使用] 清單。
23. 將 [UWCMail] 和 [UWCCalendar] 通道從 [準備好可使用] 清單移動到 [一般使用者可於內容頁面使用] 清單。
  - a. 選取 [UWCMail]。
  - b. 按 [新增...]。  
[UWCMail] 移動到 [一般使用者可於內容頁面使用] 清單。
  - c. 選取 [UWCCalendar]。
  - d. 按 [新增...]。  
[UWCCalendar] 移動到 [一般使用者可於內容頁面使用] 清單。
24. 將 [UWCMail] 和 [UWCCalendar] 通道從 [一般使用者可於內容頁面使用] 清單移動到 [在門戶網站桌面上可見] 清單。
  - a. 選取 [UWCMail]。

- b. 按 [新增...]。  
[UWCMail] 移動到 [在門戶網站桌面上可見] 清單。
  - c. 選取 [UWCCalendar]。
  - d. 按 [新增...]。  
[UWCCalendar] 移動到 [在門戶網站桌面上可見] 清單。
25. 將 [郵件] 和 [行事曆] 通道從 [在門戶網站桌面上可見] 清單移動到 [一般使用者可於內容頁面使用] 清單。
- a. 選取 [郵件]。
  - b. 按一下 [移除]。  
[郵件] 移動到 [一般使用者可於內容頁面使用] 清單。
  - c. 選取 [行事曆]。
  - d. 按一下 [移除]。  
[行事曆] 移動到 [一般使用者可於內容頁面使用] 清單。
26. 將 [郵件] 和 [行事曆] 通道從 [一般使用者可於內容頁面使用] 清單移動到 [準備好可使用] 清單。
- a. 選取 [郵件]。
  - b. 按一下 [移除]。  
[郵件] 移動到 [準備好可使用] 清單。
  - c. 選取 [行事曆]。
  - d. 按一下 [移除]。  
[行事曆] 移動到 [準備好可使用] 清單。
27. 按一下 [儲存]。
28. 按一下視窗右上角的 [登出]。

## ▼ 配置 Messaging Server 以使用代理認證

若要配置 Messaging Server 以使用代理認證，請在指令行中執行配置指令。

步驟 1. 將目錄變更為 Messaging Server 目錄：

```
cd /opt/SUNWmsgsr/sbin
```

2. 執行配置 Messaging Server 的指令：

```
./configutil -o store.admins admin
```

此指令可讓管理員使用者 ID 管理 Messaging Server 郵件儲存以及存取使用者信箱。

3. 執行指令以超級使用者 (root) 身份進入郵件伺服器：

```
su mailsrv
```

4. 執行配置 Messaging Server 的指令：

```
./configutil -o service.http.allowadminproxy -v yes
```

此指令可讓 Messaging Server 對代理帳號進行認證。

5. 執行指令退出以超級使用者 (root) 身份進入的郵件伺服器：

```
exit
```

6. 執行停止 Messaging Server 的指令。

```
./stop-msg
```

7. 執行重新啟動 Messaging Server 的指令。

```
./start-msg
```

啟動程序顯示一系列的啟動訊息。啟動程序可能需要花費一些時間。當啟動完成時，會顯示下列訊息：

```
starting job-controller server
```

已將 Messaging Server 配置為接受代理認證。

## ▼ 配置 Calendar Server 以與代理認證配合使用

若要配置 Calendar Server 以接受代理認證，請使用文字編輯器編輯 Calendar Server 配置檔案。請在指令行中同時執行配置指令。

- 步驟 1. 將目錄變更為 Calendar Server 目錄：

```
cd /etc/opt/SUNWics5/config
```

2. 在文字編輯器中開啓 `ics.conf` 檔案。

但在某些案例中，有時候只是代表不註解該行。變更。在某些案例中，這代表變更值並取消註解該行。有時候只是代表不註解該行。

- a. 找到 `service.http.allowadminproxy` 特性。確定取消註解此特性。確定其值的設定為 `yes`：

```
service.http.allowadminproxy="yes"
```

- b. 找到 `service.admin.calmaster.cred` 特性。確定取消註解此特性。確定其值的設定為 `password`。

```
service.admin.calmaster.cred="password"
```

- c. 找到 `service.admin.calmaster.userid` 特性。確定取消註解此特性。確定其值的設定為 `calmaster`：

```
service.admin.calmaster.userid="calmaster"
```

- d. 儲存並關閉 `ics.conf` 檔案。

3. 將目錄變更為 **Calendar Server** 目錄。

```
cd /opt/SUNWics5/cal/sbin
```

4. 執行停止 **Calendar Server** 的指令。

```
./stop-cal
```

5. 執行重新啟動 **Calendar Server** 的指令。

```
./start-cal
```

啟動程序顯示一系列的啟動訊息。啟動程序可能需要花費一些時間。當啟動完成時，會顯示下列訊息：

```
Calendar services were started.
```

至此已將 **Calendar Server** 配置為接受代理認證。

---

## 將 Portal Desktop 與代理認證配合使用

在此節中，登入入口桌面並直接在其中使用代理認證開啓 **Messenger Express** 和 **Calendar Express** 介面。

### ▼ 使用代理認證功能

- 步驟 1. 使用 **Web 瀏覽器**，開啓此 **URL**：

```
http://evaluation_host/portal/dt
```

顯示範例入口桌面。

2. 使用 **[成員登入]** 欄位登入。鍵入以下值：

- 使用者名稱：**TestUser**
- 密碼：**password**

按 **[登入]**。入口桌面行事曆及郵件通道顯示 **TestUser** 的郵件及行事曆資訊。您會看見與相似的顯示螢幕。



圖 8-3 顯示郵件和行事曆通道的 Portal Desktop

3. 請注意，行事曆及郵件通道現在會顯示資訊。
4. 按 [啓動日曆]。  
顯示 Calendar Express 主視窗。如此可驗證已為 Calendar Server 正確配置了代理認證。
5. 按 [啓動郵件]。  
顯示 Messenger Express 主視窗。如此可驗證已為 Messaging Server 正確配置了代理認證。
6. 按 [登出]。  
您已經完成評估方案。您可以繼續探索評估部署的其他功能。



---

## 解除安裝元件

完成評估後，可以使用 Java Enterprise System 解除安裝程式移除所安裝的元件。可以在 `/var/sadm/prod/entsys` 中尋找解除安裝程式。

### ▼ 解除安裝 Java Enterprise System 元件

步驟 1. 將目錄變更為解除安裝程式目錄：

```
cd /var/sadm/prod/entsys
```

2. 執行指令以啟動解除安裝程式：

```
./uninstall
```

3. 回應解除安裝程式提示以指定要解除安裝的元件。

「Java Enterprise System 安裝指南」中包含使用解除安裝程式的完整指示，可以在線上尋找該指南，其網址為 <http://docs.sun.com/doc/819-3316>。



# 索引

---

## A

- Administration Server
  - Server Console 介面, 60
  - 其安裝設定, 54
  - 啓動, 60
  - 管理 Directory Server, 60

## C

- Calendar Express
  - 從入口桌面存取, 120
  - 登入, 79-80
- Calendar Server
  - 在邏輯架構中, 21
  - 建立其實例, 75-79, 80-84
  - 配置代理認證, 118-119
  - 配置爲可與單次登入配合使用, 105
  - 與 Directory Server 互通, 65

## D

- Directory Server
  - Sun ONE LDAP 模式, 67
  - 在邏輯架構中, 21
  - 其安裝值, 53, 54
  - 透過 Administration Server 管理, 60
  - 配置, 65
  - 啓動, 60
  - 預設實例, 60

## E

- evaluation\_domain , 已定義, 47
- evaluation\_host , 已定義, 47

## I

- Identity Server
  - 在 Web Server 中執行, 63
  - 在邏輯架構中, 21
  - 其安裝設定, 55
  - 登入, 63
  - 預設實例, 63
  - 管理主控台, 63

## M

- Messaging Server
  - 在邏輯架構中, 21
  - 建立其實例, 68, 75, 80
  - 針對單次登入進行配置, 104
  - 配置, 68, 75, 80
  - 配置代理認證, 117-118
  - 停止, 72, 91
  - 啓動, 72, 91
  - 與 Directory Server 互通, 65
  - 與 Messenger Express, 68, 85
- Messenger Express
  - 安裝, 68, 85

## P

- Portal Server
  - 在邏輯架構中, 21
  - 其安裝值, 56
  - 預設實例, 64, 65
  - 範例入口網站, 56

## S

- Server Console
  - 啟動, 60, 72
  - 檢視目錄樹狀結構, 61, 72
- Sun ONE LDAP 模式, 67

## W

- Web Server
  - 在邏輯架構中, 21
  - 其安裝值, 52
  - 啟動, 63
  - 一般使用者, 佈建, 93
  - 入口桌面, 登入, 64, 65
  - 目錄伺服器準備工具, 65
  - 目錄樹狀結構
    - 在 Server Console 中檢視, 61, 72
  - 代理認證
    - 配置 Calendar Server, 118-119
    - 配置 Messaging Server, 117-118
    - 配置入口網站通道, 108
    - 配置郵件通道, 111
  - 安裝程式
    - 升級共用元件, 57
    - 共用伺服器設定, 51
    - 記錄檔案, 58
    - 配置模式, 51
    - 啟動, 47
    - 預設值, 51
    - 範例入口網站安裝, 56
    - 選取元件, 48
  - 安裝需求, 45
  - 共用伺服器設定, 51
  - 系統元件
    - 在 Java Enterprise System 中, 17
    - 在部署架構中, 23
    - 在邏輯架構中, 20
    - 選取, 48

- 佈建一般使用者, 93, 100
- 使用者佈建, 100
- 使用案例, 列出的, 18
- 架構
  - 部署, 23
  - 邏輯, 20
- 記錄檔案, 58
- 密碼
  - LDAP, 55
  - 其預設值, 51
- 單次登入
  - 已定義, 103
  - 配置 Calendar Server, 105
  - 配置 Messaging Server, 104
- 解除安裝程式, 121
- 增加使用者資料, 100
- 部署方案
  - 系統需求, 21
  - 邏輯架構, 20
- 部署架構
  - 實作, 25, 29, 39
  - 關於, 23
- 機構, 在目錄樹狀結構中, 73
- 邏輯架構, 20