

# **Notas de la versión de Oracle® Fusion Middleware para Oracle Directory Server Enterprise Edition**

11g versión 1 (11.1.1)

Copyright © 2010, Oracle y/o sus subsidiarias. Todos los derechos reservados.

Este software y la documentación relacionada están sujetos a un contrato de licencia que incluye restricciones de uso y revelación, y se encuentran protegidos por la legislación sobre la propiedad intelectual. A menos que figure explícitamente en el contrato de licencia o esté permitido por la ley, no se podrá utilizar, copiar, reproducir, traducir, emitir, modificar, conceder licencias, transmitir, distribuir, exhibir, representar, publicar ni mostrar ninguna parte, de ninguna forma, por ningún medio. Queda prohibida la ingeniería inversa, desensamblaje o descompilación de este software, excepto en la medida en que sean necesarios para conseguir interoperabilidad según lo especificado por la legislación aplicable.

La información contenida en este documento puede someterse a modificaciones sin previo aviso y no se garantiza que se encuentre exenta de errores. Si detecta algún error, le agradeceremos que nos lo comuniqué por escrito.

Si este software o la documentación relacionada se entrega al Gobierno de EE.UU. o a cualquier entidad que adquiera licencias en nombre del Gobierno de EE.UU. se aplicará la siguiente disposición:

U.S. GOVERNMENT RIGHTS Programs, software, databases, and related documentation and technical data delivered to U.S. Government customers are "commercial computer software" or "commercial technical data" pursuant to the applicable Federal Acquisition Regulation and agency-specific supplemental regulations. As such, the use, duplication, disclosure, modification, and adaptation shall be subject to the restrictions and license terms set forth in the applicable Government contract, and, to the extent applicable by the terms of the Government contract, the additional rights set forth in FAR 52.227-19, Commercial Computer Software License (December 2007). Oracle America, Inc., 500 Oracle Parkway, Redwood City, CA 94065

Este software o hardware se ha desarrollado para uso general en diversas aplicaciones de gestión de la información. No se ha diseñado ni está destinado para utilizarse en aplicaciones de riesgo inherente, incluidas las aplicaciones que pueden causar daños personales. Si utiliza este software o hardware en aplicaciones de riesgo, usted será responsable de tomar todas las medidas apropiadas de prevención de fallos, copia de seguridad, redundancia o de cualquier otro tipo para garantizar la seguridad en el uso de este software o hardware. Oracle Corporation y sus subsidiarias declinan toda responsabilidad derivada de los daños causados por el uso de este software o hardware en aplicaciones de riesgo.

Oracle y Java son marcas comerciales registradas de Oracle y/o sus subsidiarias. Todos los demás nombres pueden ser marcas comerciales de sus respectivos propietarios.

AMD, Opteron, el logotipo de AMD y el logotipo de AMD Opteron son marcas comerciales o marcas comerciales registradas de Advanced Micro Devices. Intel e Intel Xeon son marcas comerciales o marcas comerciales registradas de Intel Corporation. Todas las marcas comerciales de SPARC se utilizan con licencia y son marcas comerciales o marcas comerciales registradas de SPARC International, Inc. UNIX es una marca comercial registrada con acuerdo de licencia de X/Open Company, Ltd.

Este software o hardware y la documentación pueden ofrecer acceso a contenidos, productos o servicios de terceros o información sobre los mismos. Ni Oracle Corporation ni sus subsidiarias serán responsables de ofrecer cualquier tipo de garantía sobre el contenido, los productos o los servicios de terceros y renuncian explícitamente a ello. Oracle Corporation y sus subsidiarias no se harán responsables de las pérdidas, los costos o los daños en los que se incurra como consecuencia del acceso o el uso de contenidos, productos o servicios de terceros.

# Contenido

---

<b>Prefacio</b> .....	7
<b>1 Nuevas funciones de Oracle Directory Server Enterprise Edition 11g versión 1 (11.1.1)</b> .....	17
Novedades de Oracle Directory Server Enterprise Edition 11g versión 1 (11.1.1) .....	17
Nuevas funciones de Directory Server .....	18
Nuevas funciones de Directory Proxy Server .....	20
Cambios de comportamiento en Directory Server Enterprise Edition .....	21
Cambio en el diseño del producto .....	21
Vector de actualización de réplicas de LDIF .....	21
Carga de las bibliotecas del complemento de Sun Microsystems desde el directorio de instalación .....	21
Importación optimizada .....	22
Cumplimiento de RFC 4522 .....	22
Cumplimiento de RFC 4511 .....	22
Nuevos comandos y funciones de administración .....	23
Copia de seguridad binaria .....	23
Reindexación más rápida .....	23
Estado del índice .....	23
Cifrados SSL habilitados en el DSE raíz .....	24
<b>2 Problemas de compatibilidad</b> .....	25
Compatibilidad de plataforma .....	25
Compatibilidad de virtualización del sistema .....	26
Compatibilidad de software .....	27
Componentes de software suprimidos .....	27
Cambios en el Centro de control del servicio de directorios .....	27
Notas acerca de la compatibilidad .....	28

<b>3</b>	<b>Notas de instalación</b> .....	31
	Cómo obtener el software .....	31
	Requisitos de hardware .....	32
	Requisitos de hardware de Directory Server Enterprise Edition .....	32
	Requisitos de hardware de Identity Synchronization para Windows .....	33
	Requisitos del sistema operativo .....	34
	Requisitos del sistema operativo de Directory Server Enterprise Edition .....	34
	Requisitos del sistema operativo de Identity Synchronization para Windows .....	36
	Requisitos de dependencia de software .....	37
	Requisitos de dependencia de software de Directory Server Enterprise Edition .....	38
	Servidores de aplicaciones admitidos para Centro de control del servicio de directorios ..	38
	Orígenes de datos JDBC admitidos .....	38
	Navegadores compatibles con Centro de control del servicio de directorios .....	39
	Requisitos de los complementos de Identity Synchronization para Windows y Directory Server en un entorno de servidor de seguridad .....	39
	Requisitos de dependencia de software de Identity Synchronization para Windows .....	40
	Requisitos de Identity Synchronization para Windows en un entorno de servidor de seguridad .....	40
	Credenciales y privilegios de instalación .....	42
	Privilegios de Directory Server Enterprise Edition .....	42
	Credenciales y privilegios de instalación de Identity Synchronization para Windows .....	42
	Notas acerca de la instalación de Identity Synchronization para Windows .....	43
<b>4</b>	<b>Errores solucionados y problemas conocidos de Directory Server</b> .....	45
	Errores resueltos en esta versión .....	45
	Limitaciones y problemas conocidos de Directory Server .....	56
	Limitaciones de Directory Server .....	56
	Problemas conocidos de Directory Server 11g versión 1 (11.1.1) .....	59
<b>5</b>	<b>Errores solucionados y problemas conocidos de Directory Proxy Server</b> .....	69
	Errores resueltos en esta versión .....	69
	Limitaciones y problemas conocidos de Directory Proxy Server .....	78
	Limitaciones de Directory Proxy Server .....	78
	Problemas conocidos de Directory Proxy Server 11g versión 1 (11.1.1) .....	79

---

<b>6 Errores solucionados y problemas conocidos de Directory Server Resource Kit .....</b>	<b>87</b>
Errores solucionados en el Directory Server Resource Kit .....	87
Limitaciones y problemas conocidos del Directory Server Resource Kit .....	87



# Prefacio

---

Estas notas de versión contienen información importante que estaba disponible en el momento del lanzamiento. Además de tratarse otros temas, aquí se describen las funciones, las mejoras, las limitaciones y los problemas conocidos, y las notas técnicas del producto. Lea este documento antes de empezar a utilizar Directory Server Enterprise Edition.

## Organización de esta guía

Este documento incluye los siguientes capítulos.

En el [Capítulo 2, “Problemas de compatibilidad”](#), se describe la compatibilidad con las versiones anteriores de los productos de componentes y con los próximos cambios potenciales realizados en el software de Directory Server Enterprise Edition.

En el [Capítulo 3, “Notas de instalación”](#), se abordan los temas relacionados con la instalación, incluidos los requisitos de hardware y software.

En el [Capítulo 4, “Errores solucionados y problemas conocidos de Directory Server”](#) se describen los problemas y las soluciones en relación con Directory Server.

En el [Capítulo 5, “Errores solucionados y problemas conocidos de Directory Proxy Server”](#), se describen los problemas y las soluciones en relación con Directory Proxy Server.

En el [Capítulo 6, “Errores solucionados y problemas conocidos de Directory Server Resource Kit”](#), se presenta Directory Server Resource Kit. En este capítulo, también se tratan los problemas y las soluciones en relación con el Directory Server Resource Kit.

## Conjunto de documentación de Oracle Directory Server Enterprise Edition

En este conjunto de documentación, se describe cómo utilizar Oracle Directory Server Enterprise Edition para evaluar, diseñar, implementar y administrar servicios de directorios. Además, se muestra cómo desarrollar aplicaciones de cliente para Directory Server Enterprise Edition. El conjunto de documentación de Directory Server Enterprise Edition está disponible en <http://docs.sun.com/coll/1819.3>.

En la siguiente tabla, se enumeran los documentos que integran el conjunto de documentación de Directory Server Enterprise Edition.

**TABLA P-1** Documentación de Directory Server Enterprise Edition

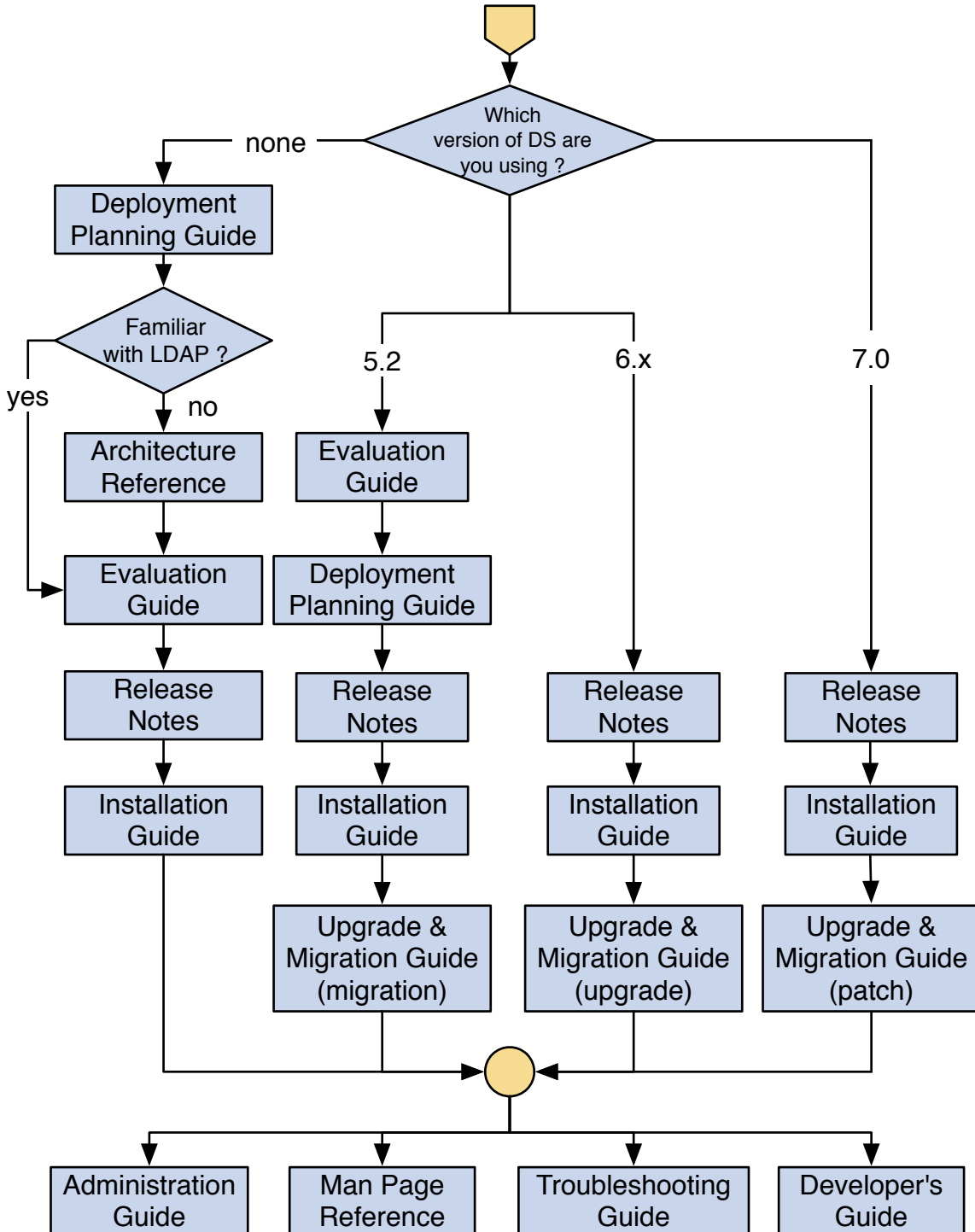
Título del documento	Contenido
<i>Notas de la versión de Oracle Fusion Middleware para Oracle Directory Server Enterprise Edition</i>	Contiene la información más reciente acerca de Directory Server Enterprise Edition, incluidos los problemas conocidos.
<i>Oracle Fusion Middleware Documentation Center for Oracle Directory Server Enterprise Edition</i>	Contiene vínculos a áreas clave del conjunto de documentación que le permitirán encontrar rápidamente la información pertinente.
<i>Oracle Fusion Middleware Evaluation Guide for Oracle Directory Server Enterprise Edition</i>	Presenta las funciones clave de esta versión. Muestra el funcionamiento de estas características y sus ventajas en el contexto de una implementación en un único sistema.
<i>Oracle Fusion Middleware Deployment Planning Guide for Oracle Directory Server Enterprise Edition</i>	Describe cómo planificar y diseñar los servidores de directorio de alta disponibilidad y escalabilidad basados en Directory Server Enterprise Edition. Presenta los principios y los conceptos básicos relacionados con la planificación y el diseño de la implementación. Describe el ciclo de vida de la solución y proporciona ejemplos prácticos y estrategias de uso para la planificación de soluciones basadas en Directory Server Enterprise Edition.
<i>Oracle Fusion Middleware Installation Guide for Oracle Directory Server Enterprise Edition</i>	Describe cómo instalar el software de Directory Server Enterprise Edition. Muestra cómo configurar el software instalado y comprobar el software configurado.
<i>Oracle Fusion Middleware Upgrade and Migration Guide for Oracle Directory Server Enterprise Edition</i>	Proporciona instrucciones para actualizar la instalación de la versión 6, así como instrucciones para migrar las instalaciones de la versión 5.2.
<i>Oracle Fusion Middleware Administration Guide for Oracle Directory Server Enterprise Edition</i>	Proporciona instrucciones basadas en la línea de comandos para administrar Directory Server Enterprise Edition.  Para obtener sugerencias e instrucciones sobre cómo utilizar el Centro de control del servicio de directorios, DSCC, para administrar Directory Server Enterprise Edition, consulte la ayuda en pantalla de DSCC.
<i>Oracle Fusion Middleware Reference for Oracle Directory Server Enterprise Edition</i>	Proporciona conceptos básicos e información técnica acerca de Directory Server Enterprise Edition. Describe sus componentes, arquitectura, procesos y funciones.
<i>Oracle Fusion Middleware Man Page Reference for Oracle Directory Server Enterprise Edition</i>	Describe las herramientas de línea de comandos, los objetos de esquema y las demás interfaces públicas disponibles mediante Directory Server Enterprise Edition. Se pueden instalar secciones individuales de este documento como páginas del manual en línea.
<i>Oracle Fusion Middleware Troubleshooting Guide for Oracle Directory Server Enterprise Edition</i>	Proporciona información para determinar el ámbito del problema, recopilar datos y solucionar las áreas de problemas mediante diversas herramientas.
<i>Sun Java System Identity Synchronization for Windows 6.0 Deployment Planning Guide</i>	Proporciona directrices generales y procedimientos recomendados para planificar e implementar Identity Synchronization para Windows.



**TABLA P-1** Documentación de Directory Server Enterprise Edition (Continuación)

Título del documento	Contenido
<i>Sun Java System Identity Synchronization for Windows 6.0 Installation and Configuration Guide</i>	Describe cómo instalar y configurar Identity Synchronization para Windows.
<i>Installation Instructions for Identity Synchronization for Windows 6.0 Service Pack 1</i>	Proporciona instrucciones de instalación para Identity Synchronization para Windows 6.0 SP1.
<i>Oracle Fusion Middleware Developer's Guide for Oracle Directory Server Enterprise Edition 11g Release 1 (11.1.1)</i>	Muestra cómo desarrollar las aplicaciones de cliente con las herramientas y las API incluidas en Directory Server Enterprise Edition. Esta guía no se proporciona como parte del conjunto de documentación, pero se incluye, junto con todos los archivos de códigos de muestra, en un archivo <code>example.zip</code> disponible en ( <a href="http://www.oracle.com/technology/sample_code/products/oid/index.html">http://www.oracle.com/technology/sample_code/products/oid/index.html</a> ).

Para obtener una introducción a Directory Server Enterprise Edition, consulte los siguientes documentos en el orden en el que aparecen enumerados.



## Documentos relacionados

SLAMD Distributed Load Generation Engine (SLAMD) es una aplicación Java diseñada para probar el nivel de esfuerzo y analizar el rendimiento de las aplicaciones basadas en red. Fue desarrollada originalmente por Sun Microsystems, Inc. para realizar pruebas comparativas y analizar el rendimiento de los servidores de directorios LDAP. SLAMD está disponible como aplicación de código abierto en virtud de la Licencia pública de Sun, una licencia de código abierto aprobada por OSI. Para obtener más información acerca de SLAMD, vaya a <http://www.slamd.com/>. SLAMD está también disponible como proyecto de java.net. Consulte <https://slamd.dev.java.net/>.

La tecnología de interfaz de asignación de nombres y directorio de Java (JNDI) admite el acceso a Directory Server mediante LDAP y DSML v2 desde aplicaciones de Java. Para obtener más información acerca de JNDI, consulte <http://java.sun.com/products/jndi/>. El *tutorial de JNDI* contiene descripciones detalladas y ejemplos de cómo usar esta aplicación. Este tutorial está disponible en <http://java.sun.com/products/jndi/tutorial/>.

Identity Synchronization para Windows utiliza Cola de mensajes con una licencia restringida. La documentación de Cola de mensajes está disponible en <http://docs.sun.com/coll/1307.6>.

Identity Synchronization para Windows admite las directivas de contraseñas de Microsoft Windows.

- Puede encontrar información acerca de las directivas de contraseñas de Windows 2003 en la [documentación de Microsoft](#) en línea.
- Puede encontrar información acerca de la entidad emisora de certificados raíz empresariales de los Servicios de certificados de Microsoft en la [documentación de asistencia técnica de Microsoft](#) en línea.
- Puede encontrar información acerca de la configuración de LDAP a través de SSL en los sistemas de Microsoft en la [documentación de asistencia técnica de Microsoft](#) en línea.

## Archivos redistribuibles

Directory Server Enterprise Edition no proporciona ningún archivo que se pueda distribuir.

## Rutas predeterminadas y ubicaciones de comandos

En esta sección, se describen las rutas predeterminadas utilizadas en la documentación y se indican las ubicaciones de los comandos de los diferentes tipos de implementación y sistemas operativos.

### Rutas predeterminadas

En la tabla de esta sección, se describen las rutas predeterminadas utilizadas en este documento. Para obtener descripciones completas de los archivos instalados, consulte el [Capítulo 1, “Directory Server Enterprise Edition File Reference”](#) de *Oracle Fusion Middleware Reference for Oracle Directory Server Enterprise Edition*.

TABLA P-2 Rutas predeterminadas

Espacio de reserva	Descripción	Valor predeterminado
<i>install-path</i>	Representa el directorio de instalación base del software de Directory Server Enterprise Edition.	Al realizar la instalación desde la distribución ZIP mediante la función para descomprimir, la ruta de instalación ( <i>install-path</i> ) es <i>directorio-actual/dsee7</i> .  Al realizar la instalación desde una distribución de paquetes nativos, la ruta de instalación ( <i>install-path</i> ) predeterminada es <i>/opt/SUNWdsee7</i> .
<i>instance-path</i>	Representa la ruta completa a una instancia de Directory Server o Directory Proxy Server.  En la documentación, se utiliza <i>/local/dsInst/</i> para Directory Server y <i>/local/dps/</i> para Directory Proxy Server.	No existe ninguna ruta predeterminada. No obstante, las rutas de las instancias deben encontrarse siempre en un sistema de archivos <i>local</i> .  En los sistemas Solaris, se recomienda utilizar el directorio <i>/var</i> :
<i>serverroot</i>	Representa el directorio principal de la ubicación de instalación de Identity Synchronization para Windows.	Varía en función de la instalación. Tenga en cuenta que el concepto de <i>raíz del servidor</i> ya no existe para Directory Server y Directory Proxy Server.
<i>isw-hostname</i>	Representa el directorio de instancias de Identity Synchronization para Windows.	Varía en función de la instalación.
<i>/path/to/cert8.db</i>	Representa la ruta y el nombre de archivo predeterminados de la base de datos de certificados del cliente para Identity Synchronization para Windows.	<i>current-working-dir/cert8.db</i>

**TABLA P-2** Rutas predeterminadas (Continuación)

Espacio de reserva	Descripción	Valor predeterminado
<i>serverroot/ism-hostname/</i> <i>logs/</i>	Representa la ruta predeterminada a los archivos de registro locales de Identity Synchronization para Windows para el administrador del sistema, cada conector y el registro central.	Varía en función de la instalación.
<i>serverroot/ism-hostname/</i> <i>logs/central/</i>	Representa la ruta predeterminada a los archivos de registro centrales de Identity Synchronization para Windows.	Varía en función de la instalación.

## Ubicaciones de comandos

En la tabla de esta sección, se muestran las ubicaciones de los comandos utilizados en la documentación de Directory Server Enterprise Edition. Para obtener más información sobre cada uno de los comandos, consulte las páginas de comando man pertinentes.

**TABLA P-3** Ubicaciones de comandos

Comando	Distribución de paquete nativo	Distribución zip
<code>cacaoadm</code>	<code>/usr/sbin/cacaoadm</code>	Solaris, Linux, HP—UX — <i>install-path/bin/cacaoadm</i> Windows - <i>install-path\bin\cacaoadm.bat</i>
<code>certutil</code>	<code>/usr/sfw/bin/certutil</code>	<i>install-path/bin/certutil</i>
<code>dpadm(1M)</code>	<i>install-path/bin/dpadm</i>	<i>install-path/bin/dpadm</i>
<code>dpconf(1M)</code>	<i>install-path/bin/dpconf</i>	<i>install-path/bin/dpconf</i>
<code>dsadm(1M)</code>	<i>install-path/bin/dsadm</i>	<i>install-path/bin/dsadm</i>
<code>dscmmon(1M)</code>	<i>install-path/bin/dscmmon</i>	<i>install-path/bin/dscmmon</i>
<code>dsccreg(1M)</code>	<i>install-path/bin/dsccreg</i>	<i>install-path/bin/dsccreg</i>
<code>dscctest(1M)</code>	<i>install-path/bin/dscctest</i>	<i>install-path/bin/dscctest</i>
<code>dsconf(1M)</code>	<i>install-path/bin/dsconf</i>	<i>install-path/bin/dsconf</i>
<code>dsmig(1M)</code>	<i>install-path/bin/dsmig</i>	<i>install-path/bin/dsmig</i>
<code>dsutil(1M)</code>	<i>install-path/bin/dsutil</i>	<i>install-path/bin/dsutil</i>

**TABLA P-3** Ubicaciones de comandos (Continuación)

Comando	Distribución de paquete nativo	Distribución zip
<code>entrycmp(1)</code>	<i>install-path/bin/entrycmp</i>	<i>install-path/bin/entrycmp</i>
<code>fildif(1)</code>	<i>install-path/bin/fildif</i>	<i>install-path/bin/fildif</i>
<code>idsktune(1M)</code>	No proporcionado	En la raíz de la distribución ZIP descomprimida
<code>insync(1)</code>	<i>install-path/bin/insync</i>	<i>install-path/bin/insync</i>
<code>ldapsearch(1)</code>	<i>install-path/dsrk/bin/ldapsearch</i>	<i>install-path/dsrk/bin/ldapsearch</i>
<code>repldisc(1)</code>	<i>install-path/bin/repldisc</i>	<i>install-path/bin/repldisc</i>

## Convenciones tipográficas

En la tabla siguiente se describen las convenciones tipográficas utilizadas en este documento.

**TABLA P-4** Convenciones tipográficas

Tipo de letra	Significado	Ejemplo
<code>AaBbCc123</code>	Nombres de comandos, archivos y directorios; mensajes del sistema que aparecen en la pantalla.	Edite el archivo <code>.login</code> .  Utilice el comando <code>ls -a</code> para ver la lista de archivos.  <code>nombre_máquina%</code> ha recibido correo.
<b><code>AaBbCc123</code></b>	Lo que escribe el usuario, frente a los mensajes del propio sistema.	<code>nombre_máquina% su</code>  Contraseña:
<i><code>aabbcc123</code></i>	Elemento variable: se sustituye por un nombre o un valor real.	El comando para eliminar un archivo es <code>rm nombrearchivo</code> .
<i><b><code>AaBbCc123</code></b></i>	Títulos de libros, palabras o términos nuevos y palabras que deben enfatizarse.	Lea el Capítulo 6 de la <i>Guía de usuario</i> .  Una copia en <i>caché</i> es aquella que se almacena localmente.  <i>No</i> guarde el archivo.  <b>Nota:</b> Algunos términos enfatizados aparecen en negrita en los documentos en línea.

## Indicadores de shell en los ejemplos de comandos

La siguiente tabla muestra el indicador del sistema UNIX predeterminado y el indicador de superusuario para shells que están incluidos en el SO Solaris. Recuerde que el indicador del sistema predeterminado que se muestra en los comandos de ejemplo varía en función de la versión de Solaris.

TABLA P-5 Indicadores del shell

Shell	Mensaje de petición
Shell Bash, shell Korn y shell Bourne	\$
Shell Bash, shell Korn y shell Bourne para superusuario	#
C	nombre-máquina%
Shell de superusuario de C	nombre_máquina#

## Convenciones de símbolos

En la siguiente tabla, se describen los símbolos que puede utilizarse en este manual.

TABLA P-6 Convenciones de símbolos

Símbolo	Descripción	Ejemplo	Significado
[ ]	Contiene opciones de comando y argumentos opcionales.	ls [-l]	La -l opción no es necesaria.
{   }	Contiene un conjunto de opciones para la opción de comando necesaria.	-d {y n}	Para la opción -d, es necesario utilizar el argumento y (sí) o n (no).
\${ }	Indica una referencia de variable.	\${com.sun.javaRoot}	Hace referencia al valor de la variable com.sun.javaRoot.
-	Una varias pulsaciones de teclas simultáneas.	Ctrl-A	Pulse la tecla Ctrl mientras mantiene pulsada la tecla A.
+	Una varias pulsaciones de teclas consecutivas.	Ctrl+A+N	Pulse la tecla Ctrl, suéltela y, a continuación, pulse las teclas siguientes.
→	Indica la selección del elemento de menú de la interfaz gráfica de usuario	Archivo → Nuevo → Plantillas	En el menú Archivo, seleccione Nuevo. En el submenú Nuevo, seleccione Plantillas.

## Documentación, asistencia y formación

Se proporcionan los siguientes recursos adicionales:

- [Documentación \(http://docs.sun.com\)](http://docs.sun.com)
- [Asistencia técnica \(http://www.sun.com/support/\)](http://www.sun.com/support/)
- [Formación \(http://education.oracle.com\)](http://education.oracle.com) – Haga clic en el vínculo de Sun situado en la barra de navegación de la izquierda.

## Póngase en contacto con nosotros

Oracle agradece sus comentarios y sugerencias acerca de la calidad y la utilidad de la documentación. Sus comentarios constituyen una parte importante de nuestro proceso de revisión.

- ¿Ha encontrado algún error?
- ¿Le parece que la información está presentada de forma clara?
- ¿Necesita más información? Si es así, ¿sobre qué?
- ¿Le parece que los ejemplos son correctos? ¿Necesita más ejemplos?
- ¿Qué funciones del documento le gustaron más?

Si encuentra algún error o tiene alguna sugerencia de mejora, envíenos un correo electrónico a [appserverdocs\\_us@oracle.com](mailto:appserverdocs_us@oracle.com) e indique el título y número de artículo de la documentación además del número de capítulo, de sección y de página, si es posible. Háganos saber también si desea recibir una respuesta.

[Oracle Technology Network](#) ofrece una amplia gama de recursos para el software de Oracle.

- Además, puede debatir acerca de los eventuales problemas técnicos y sus soluciones en los [Foros de debate](#).
- Para obtener tutoriales interactivos paso a paso, consulte [Oracle By Example](#).
- Descargue el código de muestra [Sample Code](#).
- Obtenga las últimas noticias y la información más actual sobre cualquier producto de Oracle en [Oracle Technology Network](#).

También puede obtener ayuda e información adicional acerca del software de Oracle en las siguientes direcciones:

- [My Oracle Support](#) (requiere registro)
- [Oracle Support Services](#)



# Nuevas funciones de Oracle Directory Server Enterprise Edition 11g versión 1 (11.1.1)

---

Estas notas de la versión proporcionan la información actual en la fecha de su publicación. Si la versión en inglés de las notas de la versión presenta una fecha de publicación más reciente, es posible que se haya actualizado con información adicional no incluida en las demás versiones. Consulte la versión en inglés de las notas de la versión para obtener la información más reciente.

Esta sección contiene la siguiente información:

- [“Novedades de Oracle Directory Server Enterprise Edition 11g versión 1 \(11.1.1\)” en la página 17](#)
- [“Cambios de comportamiento en Directory Server Enterprise Edition” en la página 21](#)

## Novedades de Oracle Directory Server Enterprise Edition 11g versión 1 (11.1.1)

Oracle Directory Server Enterprise Edition 11g versión 1 (11.1.1) es una versión comercializada con otra marca de Sun Directory Server Enterprise Edition 7.0. Esta versión equivale a la actualización de un parche. Esta versión no contiene ninguna función nueva, pero soluciona importantes problemas de seguridad, así como otros problemas ya integrados en versiones anteriores de parches y revisiones. Para obtener más información, consulte el [Capítulo 4, “Errores solucionados y problemas conocidos de Directory Server”](#) y el [Capítulo 5, “Errores solucionados y problemas conocidos de Directory Proxy Server”](#) y [“Bugs Fixed in Identity Synchronization for Windows 6.0 Service Pack 1” de \*Installation Instructions for Identity Synchronization for Windows 6.0 Service Pack 1\*](#).

Esta versión también compatibiliza la lista de plataformas admitidas con la mayoría del resto de los productos Oracle Fusion Middleware. Para obtener información más detallada acerca de los cambios realizados en las plataformas admitidas, consulte [“Compatibilidad de plataforma” en la página 25](#), [“Compatibilidad de virtualización del sistema” en la página 26](#) y [“Requisitos del sistema operativo” en la página 34](#).

Puede configurar un adaptador LDAP de Oracle Virtual Directory para Oracle Directory Server Enterprise Edition 11g versión 1 (11.1.1). Para obtener más información, consulte [“LDAP Adapter Templates”](#) en la *Administrator's Guide for Oracle Virtual Directory*.

Oracle Directory Server Enterprise Edition 11g versión 1 (11.1.1) también puede sincronizarse con otros servidores de directorios por medio de Oracle Directory Integration Platform. Para obtener más información, consulte [“Configuring Directory Synchronization”](#) en la *Administrator's Guide for Oracle Directory Integration Platform*.

Esta versión incorpora la biblioteca NSS 3.12.6, que soluciona un importante error de seguridad sobre la renegociación SSL de parámetros de seguridad. No obstante, NSS 3.12.6 es incompatible con versiones anteriores de NSS en lo que se refiere a la revisión de la renegociación. En consecuencia, para aprovecharse de esta revisión de renegociación segura, debe actualizar el producto a la versión NSS 3.12.6 en todos los servidores de su topología. Una topología con versiones NSS mixtas funcionará de la forma prevista siempre que no se utilice la renegociación. Sin embargo, si se solicita una renegociación segura en una topología mixta, se detendrá el tráfico codificado entre los servidores que cuenten con versiones distintas de la biblioteca NSS.

En algunos casos, tanto en la documentación como en el producto, es posible seguir encontrando referencias a Sun Microsystems. En la mayoría, puede asumirse que se refieren a Oracle Corporation. También es posible que encuentre referencias a la versión 7.0.1. Esta era la versión interna del producto, que en la actualidad se refiere a la 11g versión 1 (11.1.1) o a la versión 11.1.1.3.0 en todos los casos.

---

**Nota** – Estas Notas de la versión ya no incluyen los problemas conocidos de Identity Synchronization para Windows. Para obtener una lista completa de los problemas conocidos, así como una descripción de los problemas solucionados en el último paquete de servicios, consulte [“Known Issues and Limitations”](#) de *Installation Instructions for Identity Synchronization for Windows 6.0 Service Pack 1*.

---

La información restante de esta sección se refiere a las nuevas funciones proporcionadas con Sun Directory Server Enterprise Edition 7.0.

## Nuevas funciones de Directory Server

Esta sección describe las nuevas funciones proporcionadas con Directory Server 7.0.

### Nuevo formato de entradas de la base de datos

Para reducir el tamaño de las entradas de la base de datos, se ha cambiado su formato. La representación interna de una entrada presenta ahora un formato binario con etiquetas en lugar del formato ASCII LDIF anterior. Los datos almacenados en la base de de datos ya no presentan

las características que comienzan por `dn:`, por lo que el primer byte de una entrada será un valor superior a `0xE0` (por lo tanto, todos los valores de `0xE0` a `0xFF` se reservarán para uso interno).

Por motivos de compatibilidad, las entradas pueden estar formadas por representaciones binarias y de LDIF, aunque, al realizar cualquier modificación, la entrada se escribirá en formato binario.

Los datos de las entradas de sufijos pueden comprimirse al escribirlos en el disco para minimizar la huella del disco. Se habilitará la compresión en función de la configuración de las propiedades `compression-mode` y `compression-entries`.

Para obtener información adicional, consulte el [Capítulo 8, “Writing Entry Store and Entry Fetch Plug-Ins”](#) de *Oracle Fusion Middleware Developer’s Guide for Oracle Directory Server Enterprise Edition*.

## Restauración sin copia

Para ahorrar espacio en el disco, puede restaurar un servidor cambiando de ubicación los archivos en lugar de copiarlos. Para realizar la restauración sin copia, establezca un indicador con el comando `restore`.

Para obtener más información, consulte “[Binary Restore](#)” de *Oracle Fusion Middleware Administration Guide for Oracle Directory Server Enterprise Edition*

## Compatibilidad con IPv6 en Windows

Las instancias de servidor instaladas en los sistemas Windows ahora admiten el Protocolo Internet versión 6 (IPv6), al igual que las instancias instaladas en otros sistemas operativos admitidos.

## Nuevo comando para la administración de cuentas

El comando `dsutil` realiza ahora las funciones que antes proporcionaban los comandos `ns-activate`, `ns-inactivate` y `ns-accountstatus`.

## Nueva función de la copia de seguridad

En las operaciones de copia de seguridad, se realiza una verificación de los datos archivados en la base de datos al especificar la opción `--flags verify-db`.

## Analizador de filtro de índices

El analizador de filtro de índices identifica las listas de índices en las que se supera el número máximo de entradas indexables (el umbral `ALLID`) y supervisa las búsquedas de usuarios realizadas mediante estas listas de índices. Para habilitar el analizador de filtros de índices, utilice el comando `dsconf enable-index-filter-analyzer`.

## Nuevas funciones de Directory Proxy Server

Esta sección describe las nuevas funciones proporcionadas con Directory Proxy Server 7.0.

### Adición de entradas

La adición de entradas permite lo siguiente:

- Optimización de las consultas a una vista de datos secundaria
- Realización de una primera búsqueda en la vista de datos secundaria si así se requiere
- Gestión mejorada de conjuntos de resultados grandes (control VLV)
- Agrupamiento de solicitudes para orígenes de datos secundarios

### Vista de datos JDBC

La vista de datos JDBC admite ahora la fecha y BLOB.

### Supervisión y registro optimizados

Directory Proxy Server utiliza ahora una nueva implementación del motor de registro que proporciona un mejor rendimiento en los sistemas de varios núcleos.

### Controladores de conexión

- Nuevos criterios basados en los grupos LDAP
- Administración del rendimiento máximo por segundo

### Vista de datos de coordinador

Un nuevo tipo de vista de datos para incluir más casos de uso como, por ejemplo, las fusiones de empresas.

Para obtener más información, consulte [“Creating and Configuring Coordinator Data Views”](#) de *Oracle Fusion Middleware Administration Guide for Oracle Directory Server Enterprise Edition*.

### Algoritmo de distribución

Se ha agregado un nuevo algoritmo de distribución de expresiones regulares mejorado, como se describe en la sección [“Configuring Pattern Matching Distribution Algorithm”](#) de *Oracle Fusion Middleware Administration Guide for Oracle Directory Server Enterprise Edition*.

## Búsquedas de vistas de datos conjuntas

Para optimizar el rendimiento de las búsquedas de una vista de datos conjunta, Directory Proxy Server utiliza los índices de la vista de lista virtual (VLV). Le permite impedir las situaciones en las que la búsqueda alcanza el límite de tamaño debido a la recepción de muchas entradas de un origen de datos y muy pocas de los demás. Para utilizar índices VLV, consulte [“Browsing Index” de Oracle Fusion Middleware Reference for Oracle Directory Server Enterprise Edition](#).

# Cambios de comportamiento en Directory Server Enterprise Edition

Esta sección describe los cambios de comportamientos realizados en Sun Directory Server Enterprise Edition 7.0.

## Cambio en el diseño del producto

Se ha modificado el diseño del producto Directory Server Enterprise Edition de la siguiente manera:

- Todos los comandos están disponibles en *install-path/dsee7/bin*.
- Los complementos están disponibles en *install-path/dsee7/lib*.

Para obtener una lista de las ubicaciones de los archivos, consulte [“Software Layout for Directory Server Enterprise Edition” de Oracle Fusion Middleware Reference for Oracle Directory Server Enterprise Edition](#).

## Vector de actualización de réplicas de LDIF

A partir de la versión Directory Server 7.0, el proceso de exportación (`dsadm export`) siempre incluye el vector de actualización de réplicas (RUV) como la última entrada del archivo LDIF exportado.

## Carga de las bibliotecas del complemento de Sun Microsystems desde el directorio de instalación

Directory Server carga las bibliotecas de los complementos de Sun Microsystems desde la ruta en la que se ha instalado el software. Las bibliotecas ya no se cargan desde la ruta indicada en el archivo LDIF.

## Importación optimizada

### Proceso de importación global

Un nuevo modelo de subprocesos mejora el rendimiento de la importación en los equipos con varios núcleos.

### Fusión paralela

Si la importación es de varios pases, se fusionarán los índices en paralelo, siempre que haya suficiente memoria para alojar el índice y sus archivos temporales. La fusión paralela de índices mejora el rendimiento.

## Cumplimiento de RFC 4522

Cuando una operación de búsqueda devuelve atributos cuya sintaxis requiere una transferencia binaria, se anexa el calificador `binary` al nombre de atributo. Para inhabilitar el cumplimiento de [RFC 4522](#), establezca la propiedad `compat-flag` en `no-rfc4522`.

## Cumplimiento de RFC 4511

*New in Oracle Directory Server Enterprise Edition 11g Release 1 (11.1.1).*

RFC 4511 de LDAP establece que una selección de filtro "and" ("y") evalúa como TRUE (verdadero) si todos sus filtros constitutivos (SET OF) evalúan como TRUE (verdadero). En la práctica, el resultado de una selección de filtro "and" ("y") es el conjunto de las entradas que coincidan con todos los filtros constitutivos aplicados por sí solos.

En las versiones anteriores de Directory Server, los filtros con el formato `(&(attr>=v1)(attr<=v2))` se interpretaron como entradas con valores en el rango `v1 . . . v2`. Esta interpretación es demasiado restrictiva si el atributo posee varios valores, ya que una entrada puede contar con valores que coincidan con ambos filtros constitutivos y, además, es posible que dichos valores sean menores que `v1` y mayores que `v2`.

Actualmente, Directory Server implementa el comportamiento [RFC 4511](#) de forma predeterminada a no ser que se establezca `compat-flag` en `no-rfc4511`.

## Nuevos comandos y funciones de administración

En esta sección, se describen los cambios efectuados en el comportamiento de los comandos de administración.

- Los comandos `dsadm` y `dpadm` proporcionan las nuevas opciones `list-running-instances` y `stop-running-instances` para enumerar y detener de forma local los servidores en ejecución.
- Los comandos `dsadm` y `dpadm` proporcionan las nuevas opciones para administrar certificados `--validity` y `--keysize`, que se describen en [dsadm\(1M\)](#) y [dpadm\(1M\)](#).
- El comando `dsadm` proporciona las opciones adicionales para administrar comandos `--sigalg`, `--phone`, `--email`, y `--dns`, que se describen en [dsadm\(1M\)](#).
- El comando `dpadm set-flags` admite dos nuevos indicadores `jvm-path` y `server-umask`, que se describen en [dpadm\(1M\)](#).
- Algunas funciones de los comandos disponibles en versiones anteriores de Directory Server Enterprise Edition ahora las proporcionan otros comandos, como se describe en la sección “[Command Line Changes](#)” de *Oracle Fusion Middleware Upgrade and Migration Guide for Oracle Directory Server Enterprise Edition*.
- Se han eliminado algunos comandos de Directory Server Enterprise Edition, como se describe en “[Command Line Changes](#)” de *Oracle Fusion Middleware Upgrade and Migration Guide for Oracle Directory Server Enterprise Edition*.

## Copia de seguridad binaria

Una copia de seguridad binaria modifica los archivos de copia de seguridad que ejecutan la recuperación de la base de datos y vuelca los registros de transacción de la copia de seguridad en las bases de datos de copia de seguridad. Para dejar el comportamiento actual de la copia de seguridad, utilice la opción `--flags no-recovery`.

## Reindexación más rápida

La reindexación se realiza de forma más eficaz al reutilizar algunas técnicas de importación y mejoras de velocidad recientes.

## Estado del índice

El comando `dsconf info` informa de los atributos que deben reindexarse (por ejemplo, después de realizarse un cambio en la configuración).

## **Cifrados SSL habilitados en el DSE raíz**

El DSE raíz contiene la lista de los cifrados admitidos, según la información proporcionada por la biblioteca de seguridad. En la versión 7.0, el DSE raíz contiene también los cifrados disponibles para la negociación SSL en el atributo `enabledSSLCiphers` (de forma predeterminada, se trata de un conjunto de los cifrados admitidos).



## Problemas de compatibilidad

---

En este capítulo, se describen las funciones que han sido anuladas o eliminadas de los productos componentes de Directory Server Enterprise Edition. También se abordan las funciones de los productos del componente Directory Server Enterprise Edition que pueden ser susceptibles de eliminación o desaprobación.

Este capítulo contiene los siguientes temas:

- “Compatibilidad de plataforma” en la página 25
- “Compatibilidad de software” en la página 27
- “Notas acerca de la compatibilidad” en la página 28

En el apartado *Oracle Fusion Middleware Man Page Reference for Oracle Directory Server Enterprise Edition*, se proporcionan las clasificaciones de estabilidad de interfaz por entrada de página de comando man.

### Compatibilidad de plataforma

En Directory Server Enterprise Edition 11g versión 1 (11.1.1), se ha suprimido la compatibilidad con las siguientes plataformas:

- Open Solaris 2009.06
- Windows 2000
- Red Hat Advanced Server 3.0
- Plataforma J2SE 1.4 y 1.5
- SUSE 9
- Solaris 10 x86 (32 bits)
- Instalación de paquetes nativos de Windows
- Instalación de paquetes nativos de Red Hat
- Instalación de paquetes nativos de HP-UX

La instalación de paquetes nativos para Solaris sigue siendo compatible.

Si ha instalado Directory Server Enterprise Edition en una plataforma que ya no se admite, actualice el sistema operativo a la versión indicada en la tabla siguiente:

Versión anterior del sistema operativo	Versión mínima del sistema operativo necesaria para instalar Directory Server Enterprise Edition 11g versión 1 (11.1.1)
Red Hat Enterprise Linux 3 x86	Red Hat Enterprise Linux 4 x86
Red Hat Enterprise Linux 3 x64	Red Hat Enterprise Linux 4 x64 u Oracle Enterprise Linux 4 x64
SUSE Linux Enterprise Server 9 (32 bits)	SUSE Linux Enterprise Server 10 (32 bits)
SUSE Linux Enterprise Server 9 x64	SUSE Linux Enterprise Server 10 x64
Microsoft Windows 2000 Server	Microsoft Windows 2003 Server R2
Microsoft Windows 2008 Server	Microsoft Windows 2008 Server R2
Hewlett Packard HP-UX 11.11	Hewlett Packard HP-UX 11.23

En esta versión, se admiten las siguientes nuevas plataformas:

- Sistema operativo Oracle Enterprise Linux 4 para x64
- Sistema operativo Oracle Enterprise Linux 5 U3 para x64
- Sistema operativo Red Hat Enterprise Linux 5 U3 para x64

Para obtener más información sobre todos los sistemas operativos admitidos, consulte [“Requisitos del sistema operativo” en la página 34.](#)

## Compatibilidad de virtualización del sistema

La virtualización del sistema es una tecnología que permite ejecutar forma independiente múltiples instancias de sistemas operativos (SO) en hardware compartido. Funcionalmente, el software implementado en un SO alojado en un entorno virtualizado no detecta que la plataforma subyacente se ha virtualizado. Se han realizado pruebas en combinaciones seleccionadas de virtualización y SO para garantizar que los productos sigan funcionando en entornos virtualizados con el tamaño y la configuración correctas igual que en los sistemas no virtualizados.

Esta versión es compatible con cualquier SO que se ejecute en la tecnología VM de Oracle siempre que dicho SO ya sea compatible de forma nativa con el software de Directory Server Enterprise Edition 11g versión 1 (11.1.1). No todas las combinaciones de SO y hardware están certificadas; la compatibilidad depende de la implementación subyacente de la tecnología VM de Oracle. La implementación de producción del software de Directory Server Enterprise Edition 11g versión 1 (11.1.1) en la tecnología VM de Oracle no se ha probado de forma extensiva.

Para obtener más información sobre las plataformas de hardware compatibles con esta versión de Directory Server Enterprise Edition, consulte [“Requisitos de hardware” en la página 32](#).

Para obtener más información sobre los sistemas operativos y las versiones compatibles con esta versión de Directory Server Enterprise Edition, consulte [“Requisitos del sistema operativo” en la página 34](#).

Directory Server Enterprise Edition 11g versión 1 (11.1.1) admite los dominios lógicos (LDoms) en la plataforma SPARC de Solaris 10 Update 5. Para obtener más información sobre LDoms, consulte [Logical Domains \(LDoms\) 1.0.1 Administration Guide](#).

---

**Nota** – No se admite la instalación de Identity Synchronization para Windows en un entorno virtualizado.

---

## Compatibilidad de software

### Componentes de software suprimidos

Ya no se proporcionan los siguientes componentes de Directory Server Enterprise Edition:

- Directory Editor
- Compatibilidad con el agente de Sun Cluster
- Sun Java Web Console (Lockhart)

### Cambios en el Centro de control del servicio de directorios

En esta sección, se describen los cambios en el comportamiento del Centro de control del servicio de directorios (DSCC).

- El componente DSCC es compatible con Sun Web Server 7, GlassFish 3.x, Tomcat 6.x, Oracle WebLogic y Oracle iPlanet 7.0.9. No obstante, se ha eliminado la compatibilidad con Tomcat 5.5.
- El componente DSCC está disponible ahora para las versiones internacionalizadas.
- El componente DSCC ya no se admite en Sun Java Web Console
- El componente DSCC ya no se admite en Sun Java Web Application Server.

## Notas acerca de la compatibilidad

En esta sección, se enumeran las funciones que se han suprimido o desaprobado en esta versión, además de las características o comandos que se eliminarán en la siguiente versión.

- En la directiva de contraseñas, se ha desaprobado el uso del modo de interoperabilidad DS5-compatible-mode. En esta versión, debe utilizar el modo de interoperabilidad DS6-mode.
- Se han eliminado algunos comandos de la versión 5.2 en Directory Server 11g versión 1 (11.1.1), encontrará una descripción en el apartado [“Command Line Changes” de Oracle Fusion Middleware Upgrade and Migration Guide for Oracle Directory Server Enterprise Edition](#)
- Las siguientes secuencias de comandos actuales se han sustituido por nuevos comandos:

Secuencia de comando actual	Nuevo comando
start-slaped	dsadm start
ldif2db	dsadm import
db2ldif	dsadm export
bak2db	dsadm restore
db2bak	dsadm archive
restart-slaped	dsadm restart
stop-slaped	dsadm stop

Para obtener más información, consulte el apartado [“Command Line Changes” de Oracle Fusion Middleware Upgrade and Migration Guide for Oracle Directory Server Enterprise Edition](#).

- Antes de migrar una topología de servidor repetida, consulte el [Capítulo 7, “Migrating a Replicated Topology” de Oracle Fusion Middleware Upgrade and Migration Guide for Oracle Directory Server Enterprise Edition](#).
- Cuando se crea una instancia de Directory Server en una topología repetida, se configura una directiva de contraseñas inicialmente compatible con versiones anteriores para poder migrar la topología. Una vez efectuada la actualización, debe cambiarse el modo de compatibilidad para habilitar una configuración de directivas de contraseñas más amplia. Directory Server administra la conversión. Para obtener más información, consulte el apartado [“Migrating a Deployment to Directory Server 11g Release 1 \(11.1.1\)” de Oracle Fusion Middleware Administration Guide for Oracle Directory Server Enterprise Edition](#). En una próxima versión, es posible que se suprima la configuración de directivas de contraseñas compatible con versiones anteriores.

- Al crear una instancia de Directory Server se inhabilita la compatibilidad con la operación de modificación de DN. Después de actualizar todas las instancias del servidor en una topología de repetición, la operación de modificación de DN se puede repetir correctamente. En ese momento, puede habilitar la compatibilidad con la operación de modificación de DN en cada una de las instancias del servidor. Para ello, utilice el comando `dsconf set-server-prop moddn-enabled: on`.

Se proporciona esta función para la compatibilidad con la versión 5.2.

- Se ha desaprobado el uso de la propiedad de sufijo `db-path` (`dsconf set-suffix-prop nombre-sufijo ruta-base de datos:/nuevo/directorio` y `dsconf create-suffix - -db-path`) y es posible que se suprima en una próxima versión. Utilice la propiedad del servidor `db-path` para almacenar todos los sufijos en un directorio distinto al directorio de instancias.
- En la actualidad, se está trabajando en la manera de resolver los problemas relacionados con la estabilidad del subcomando `dsadm repack` en situaciones con un alto nivel de carga. Como medida de seguridad, se ha inhabilitado temporalmente el subcomando `dsadm repack` en la versión de 11g versión 1 (11.1.1).

Por lo tanto, si se ejecuta el subcomando `dsadm repack`, aparecerá el siguiente mensaje:

```
: [19/Oct/2009:11:51:50 +0200] - WARNING<99999> - conn=-1 op=-1 msgId=-1
- The repack function is temporarily disabled for the 7.0 release.
```

- La *Oracle Fusion Middleware Developer's Guide for Oracle Directory Server Enterprise Edition 11g Release 1 (11.1.1)* describe los cambios realizados en las API de complementos. Es posible que las interfaces que aparecen como desaprobadas en esa sección se supriman en una próxima versión.

---

**Nota** – Esta guía ya no se proporciona como parte del conjunto de documentación. También se han eliminado todos los archivos de código de muestra de la distribución del producto. La *Developer's Guide* y los archivos de código de muestra se incluyen en un archivo `example.zip` disponible en [http://www.oracle.com/technology/sample\\_code/products/oid/index.html](http://www.oracle.com/technology/sample_code/products/oid/index.html).

---

- Oracle Directory Server Enterprise Edition 11g versión 1 (11.1.1) incluye una actualización a Identity Synchronization para Windows. Identity Synchronization para Windows 6.0 SP1 está integrada con Oracle Directory Server Enterprise Edition.

Antes de actualizar Identity Synchronization para Windows, consulte el [Capítulo 10, “Migrating Identity Synchronization for Windows”](#) de *Oracle Fusion Middleware Upgrade and Migration Guide for Oracle Directory Server Enterprise Edition*.

- Directory Server Resource Kit no presenta ningún cambio en Directory Server Enterprise Edition 11g versión 1 (11.1.1).
- Las páginas del manual de la utilidad LDAP en los sistemas Sun Solaris no proporcionan información sobre la versión de las utilidades LDAP `ldapsearch`, `ldapmodify`, `ldapdelete` y `ldapadd` incluidas en Directory Server Enterprise Edition. Es posible que los comandos ya

no se proporcionen de forma independiente en los sistemas Solaris. En su lugar, se incluirán con los comandos proporcionados por el sistema operativo en una próxima versión. Consulte [Oracle Fusion Middleware Man Page Reference for Oracle Directory Server Enterprise Edition](#) para obtener las páginas de comando man para las herramientas del cliente LDAP.

## Notas de instalación

---

Este capítulo proporciona información acerca del modo de descargar el software de Directory Server Enterprise Edition y enumera los requisitos principales de instalación.

Este capítulo contiene los siguientes temas:

- “Cómo obtener el software” en la página 31
- “Requisitos de hardware” en la página 32
- “Requisitos del sistema operativo” en la página 34
- “Requisitos de dependencia de software” en la página 37
- “Credenciales y privilegios de instalación” en la página 42
- “Notas acerca de la instalación de Identity Synchronization para Windows” en la página 43

### Cómo obtener el software

Puede descargar el software de Oracle Directory Server Enterprise Edition 11g versión 1 (11.1.1) desde el sitio web de Oracle E-Delivery de la manera siguiente:

1. Abra el sitio web de Oracle E-Delivery en su navegador copiando esta dirección:  
<http://edelivery.oracle.com>.
2. Seleccione el idioma deseado y haga clic en Continuar.
3. Rellene el formulario Validación de exportación y haga clic en Continuar.
4. En la página de búsqueda de Media Pack:
  - a. Seleccione Oracle Fusion Middleware en la lista Seleccionar un paquete de productos.
  - b. Seleccione la plataforma adecuada y haga clic en Ir.
5. Seleccione Oracle Fusion Middleware 11g Media Pack y haga clic en Continuar.
6. Seleccione Oracle Directory Server Enterprise Edition 11g versión 1 (11.1.1.3.0) y haga clic en Descargar.

Directory Server Enterprise Edition 11g versión 1 (11.1.1) está disponible en las siguientes distribuciones.

- Distribución de paquetes nativos (sólo para Solaris)
- Distribución ZIP (para todas las plataformas)

---

**Nota** – Identity Synchronization para Windows versión 6.0 SP1 está integrado con Oracle Directory Server Enterprise Edition 11g versión 1 (11.1.1).

Antes de instalar Identity Synchronization para Windows versión 6.0 SP1, *debe* leer [Installation Instructions for Identity Synchronization for Windows 6.0 Service Pack 1](#).

---

## Requisitos de hardware

En esta sección, se describen los requisitos de hardware del software de Directory Server Enterprise Edition.

- “Requisitos de hardware de Directory Server Enterprise Edition” en la página 32
- “Requisitos de hardware de Identity Synchronization para Windows” en la página 33

## Requisitos de hardware de Directory Server Enterprise Edition

El software de Directory Server Enterprise Edition presenta los siguientes requisitos de hardware.

Componente	Plataforma requerida
RAM	1-2 GB para las tareas de evaluación Un mínimo de 4 GB para los servidores de producción



Componente	Plataforma requerida
Espacio en el disco local	<p>400 MB de espacio en el disco para los archivos binarios. Los archivos binarios instalados desde los paquetes nativos se encuentran en /opt en los sistemas UNIX. Para las tareas de evaluación, es suficiente con 2 GB adicionales de espacio en el disco local para el software del servidor.</p> <p>Si utiliza Directory Server, tenga en cuenta que las entradas almacenadas en Directory Server utilizan espacio en el disco local. Directory Server no admite registros ni bases de datos instalados en sistemas de archivos montados en NFS. Debe proporcionarse espacio suficiente para la base de datos en un sistema de archivos local; por ejemplo, en /var/opt o /local. Para una implementación de producción normal con un máximo de 250.000 entradas y sin atributos binarios como, por ejemplo, fotografías, 4 GB resultan suficientes.</p> <p>Directory Server puede utilizar más de 1,2 GB de espacio en el disco para los archivos de registro. Debe tenerse en cuenta que los 4 GB de espacio de almacenamiento están destinados únicamente a las bases de datos y no a los registros.</p> <p>Directory Server admite el almacenamiento de discos SAN. Antes de utilizar un disco SAN, debe conocer su estructura y diseño, ya que el rendimiento de escritura del sistema puede verse afectado si un gran número de aplicaciones acceden simultáneamente a los datos del mismo disco.</p> <p>Directory Proxy Server no admite la instalación en sistemas de archivos montados en NFS. Debe proporcionarse espacio suficiente para la instancia y todos los archivos utilizados por éste en un sistema de archivos local; por ejemplo, en /var/opt o /local.</p> <p>Directory Proxy Server puede utilizar más de 1,2 GB de espacio en el disco para los archivos de registro.</p>

## Requisitos de hardware de Identity Synchronization para Windows

El software de Identity Synchronization para Windows presenta los siguientes requisitos de hardware.

Componente	Plataforma requerida
RAM	512 MB para las tareas de evaluación en las ubicaciones en las que se hayan instalado los componentes. Se recomienda disponer de más memoria.
Espacio en el disco local	400 MB de espacio en el disco para la instalación mínima, junto con Directory Server.

## Requisitos del sistema operativo

En esta sección, se indican los sistemas operativos, los parches y los paquetes de servicios necesarios para usar los productos del componente Directory Server Enterprise Edition.

### Requisitos del sistema operativo de Directory Server Enterprise Edition

El software de Directory Server Enterprise Edition se valida con instalaciones completas de los sistemas operativos enumerados aquí y no con instalaciones "centrales", "de usuario final" o "base" reducidas. Determinados sistemas operativos requieren parches o paquetes de servicios adicionales, como se indica en la siguiente tabla.

Versiones de SO admitidas para Directory Server Enterprise Edition	Tipo de distribución admitida	Software adicional necesario y comentarios
Sistema operativo Solaris 10 U9+ para SPARC de 64 bits y x64	Distribución de paquetes nativos y ZIP	<p>Los clústeres de parches recomendados se encuentran disponibles en los siguientes sitios:</p> <ul style="list-style-type: none"> <li>■ Para SPARC, el clúster de parches recomendado se encuentra disponible en <a href="http://sunsolve.sun.com/pdownload.do?target=10_Recommended.zip">http://sunsolve.sun.com/pdownload.do?target=10_Recommended.zip</a></li> <li>■ Para x64, el clúster de parches recomendado se encuentra disponible en <a href="http://sunsolve.sun.com/pdownload.do?target=10_x86_Recommended.zip">http://sunsolve.sun.com/pdownload.do?target=10_x86_Recommended.zip</a></li> </ul>
Sistema operativo Solaris 9 U9+ para SPARC de 64 bits y x86	Distribución de paquetes nativos y ZIP	<p>Los clústeres de parches recomendados se encuentran disponibles en los siguientes sitios:</p> <ul style="list-style-type: none"> <li>■ Para SPARC, el clúster de parches recomendado se encuentra disponible en <a href="http://sunsolve.sun.com/pdownload.do?target=9_Recommended.zip">http://sunsolve.sun.com/pdownload.do?target=9_Recommended.zip</a></li> <li>■ Para x86, el clúster de parches recomendado se encuentra disponible en <a href="http://sunsolve.sun.com/pdownload.do?target=9_x86_Recommended.zip">http://sunsolve.sun.com/pdownload.do?target=9_x86_Recommended.zip</a></li> </ul>

Versiones de SO admitidas para Directory Server Enterprise Edition	Tipo de distribución admitida	Software adicional necesario y comentarios
Sistema operativo Solaris 10 U5+ con extensiones de confianza para SPARC de 64 bits y x64	Distribución de paquetes nativos y ZIP	<p>Los clústeres de parches recomendados se encuentran disponibles en los siguientes sitios:</p> <ul style="list-style-type: none"> <li>■ Para SPARC, el clúster de parches recomendado se encuentra disponible en <a href="http://sunsolve.sun.com/pdownload.do?target=10_Recommended.zip">http://sunsolve.sun.com/pdownload.do?target=10_Recommended.zip</a></li> <li>■ Para x64, el clúster de parches recomendado se encuentra disponible en <a href="http://sunsolve.sun.com/pdownload.do?target=10_x86_Recommended.zip">http://sunsolve.sun.com/pdownload.do?target=10_x86_Recommended.zip</a></li> </ul>
Sistema operativo Red Hat Enterprise Linux 5 UL3+ para x64	Distribución ZIP	No es necesario ningún parche adicional.
Sistema operativo Red Hat Enterprise Linux 4 UL8+ para x64 y x86	Distribución ZIP	No es necesario ningún parche adicional.
Sistema operativo Oracle Enterprise Linux 5 UL3+ para x64	Distribución ZIP	No es necesario ningún parche adicional.
Sistema operativo SUSE Linux Enterprise Server 10 SP2+ para x86 y x64	Distribución ZIP	pam-32bit-9-yyyyymmddhmm.rpm es un requisito previo para poder iniciar cacao en los sistemas x64.
Sistema operativo SUSE Linux Enterprise Server 11 para x64	Distribución ZIP	pam-32bit-9-yyyyymmddhmm.rpm es un requisito previo para poder iniciar cacao.
HP-UX 11i(11.23) PA-RISC de 64 bits	Distribución ZIP	No es necesario ningún parche adicional.
Microsoft Windows Server 2003 R2+ para x86 y x64	Distribución ZIP	No es necesario ningún parche adicional.
Microsoft Windows Server 2008 R2 para x86 y x64	Distribución ZIP	No es necesario ningún parche adicional.

- En todas las versiones de Microsoft Windows, Directory Server y Directory Proxy Server ejecute el sistema sólo en el modo de 32 bits. Además, el tipo de sistema de archivos debe ser NTFS.
- La versión de 32 bits de Oracle Directory Server Enterprise Edition 11g versión 1 (11.1.1) no se admite en las plataformas de 64 bits, a excepción de Microsoft Windows.

- Si aparece un nuevo paquete de servicios o actualización para una plataforma compatible, Oracle Directory Server Enterprise Edition 11g versión 1 (11.1.1) los admitirá.
- No se admite Identity Synchronization para Windows en HP-UX y SUSE o Windows 2008, aunque puede utilizarse Identity Synchronization para Windows para realizar una sincronización con un sistema Windows 2008.

---

**Nota** – La instalación en SUSE Linux Enterprise Server requiere el restablecimiento de varias variables de entorno de Java. Para obtener más información, consulte *Oracle Fusion Middleware Installation Guide for Oracle Directory Server Enterprise Edition* .

---

Oracle Directory Server Enterprise Edition 11g versión 1 (11.1.1) proporciona y admite Java 1.6.

## Requisitos del sistema operativo de Identity Synchronization para Windows

Los componentes de Identity Synchronization para Windows se ejecutan en las versiones de los sistemas operativos enumerados aquí. Determinados sistemas operativos requieren parches o paquetes de servicios adicionales, como se indica en las siguientes tablas.

Versiones de SO admitidas para Identity Synchronization para Windows	Software adicional necesario y comentarios
Sistema operativo Solaris 10 para las arquitecturas SPARC y x86	Parches: <ul style="list-style-type: none"> <li>■ Para SPARC, el clúster de parches recomendado se encuentra disponible en <a href="http://sunsolve.sun.com/pdownload.do?target=10_Recommended.zip">http://sunsolve.sun.com/pdownload.do?target=10_Recommended.zip</a></li> <li>■ Para x64, el clúster de parches recomendado se encuentra disponible en <a href="http://sunsolve.sun.com/pdownload.do?target=10_x86_Recommended.zip">http://sunsolve.sun.com/pdownload.do?target=10_x86_Recommended.zip</a></li> </ul>
Sistema operativo Solaris 9 para las arquitecturas SPARC y x86	Parches: <ul style="list-style-type: none"> <li>■ Para SPARC, el clúster de parches recomendado se encuentra disponible en <a href="http://sunsolve.sun.com/pdownload.do?target=9_Recommended.zip">http://sunsolve.sun.com/pdownload.do?target=9_Recommended.zip</a></li> <li>■ Para x86, el clúster de parches recomendado se encuentra disponible en <a href="http://sunsolve.sun.com/pdownload.do?target=9_x86_Recommended.zip">http://sunsolve.sun.com/pdownload.do?target=9_x86_Recommended.zip</a></li> </ul>

Versiones de SO admitidas para Identity Synchronization para Windows	Software adicional necesario y comentarios
Red Hat Enterprise Linux Advanced Server 4.0 Update 2 para x86	<p>Se recomienda el uso de las siguientes bibliotecas de compatibilidad:</p> <pre>compat-gcc-32-3.2.3-47.3.i386.rpm</pre> <pre>compat-gcc-32-c++-3.2.3-47.3.i386.rpm</pre> <p>Es necesaria la siguiente biblioteca de compatibilidad:</p> <pre>compat-libstdc++-33-3.2.3-47.3.rpm</pre> <p>Aunque se ejecute Red Hat en un sistema de 64 bits, también estarán instaladas las bibliotecas del sistema de 32 bits.</p> <p>Estas bibliotecas de compatibilidad se encuentran disponibles en los medios de Red Hat o en <a href="https://www.redhat.com/rhn/rhndetails/update/">https://www.redhat.com/rhn/rhndetails/update/</a>.</p>
Microsoft Windows 2003 Server Standard Edition	Service Pack 1
Microsoft Windows 2003 Server Enterprise Edition	Service Pack 1

**Nota** – Identity Synchronization para Windows no se admite en los sistemas SUSE ni HP-UX.

## Requisitos de dependencia de software

- “Requisitos de dependencia de software de Directory Server Enterprise Edition” en la página 38
- “Servidores de aplicaciones admitidos para Centro de control del servicio de directorios” en la página 38
- “Orígenes de datos JDBC admitidos” en la página 38
- “Navegadores compatibles con Centro de control del servicio de directorios” en la página 39
- “Requisitos de los complementos de Identity Synchronization para Windows y Directory Server en un entorno de servidor de seguridad” en la página 39
- “Requisitos de dependencia de software de Identity Synchronization para Windows” en la página 40
- “Requisitos de Identity Synchronization para Windows en un entorno de servidor de seguridad” en la página 40

## Requisitos de dependencia de software de Directory Server Enterprise Edition

A continuación, se indican los principales requisitos de dependencia de software:

- Directory Server utiliza la capa de servicios de seguridad de red, NSS, para los algoritmos criptográficos. NSS se ha validado para su uso con la estructura criptográfica de Sun proporcionada en los sistemas Solaris 10, que admite los dispositivos de aceleración criptográfica.
- En los sistemas Microsoft Windows, debe inhabilitar el bloqueador de ventanas emergentes para que Centro de control del servicio de directorios funcione correctamente.
- Directory Proxy Server funciona con cualquier servidor de directorios compatible con LDAPv3, pero sólo se ha probado con el componente de servidor de directorios de Directory Server Enterprise Edition.
- En Solaris 10, se ha desaprobado el uso de `rc . scripts`, por lo que no se admiten comandos como `dsadm autostart`. En su lugar, utilice la utilidad de administración de servicios (SMF) de Solaris 10 para administrar estos tipos de solicitudes. Por ejemplo, `dsadm enable -service`. Para obtener más información sobre SMF, consulte la documentación del sistema operativo Solaris.

## Servidores de aplicaciones admitidos para Centro de control del servicio de directorios

Centro de control del servicio de directorios admite los siguientes servidores de aplicaciones:

- GlassFish 3.x
- Tomcat 6.0+
- Sun Java System Web Server 7.0+
- Oracle WebLogic Server 10.3.3
- Oracle iPlanet Web Server 7.0.9

Para obtener más información, consulte el [Apéndice A, “Deploying the DSCC WAR File”](#) de *Oracle Fusion Middleware Installation Guide for Oracle Directory Server Enterprise Edition*.

## Orígenes de datos JDBC admitidos

Se ha validado el uso de Directory Proxy Server con los siguientes orígenes de datos JDBC para la virtualización mediante los controladores indicados a continuación. No obstante, Directory Proxy Server funciona con todos los controladores compatibles con JDBC 3.

Origen de datos JDBC	Controlador JDBC
DB2 v9	IBM DB2 JDBC Universal Driver Architecture 2.10.27
Microsoft SQL Server 2005	sqljdbc.jar 1.2.2323.101
MySQL 5.x	MySQL-AB JDBC Driver mysql-connector-java-5.0.4
Base de datos Oracle 10g	Controlador JDBC de Oracle 10.2.0.2.0 (consulte <a href="#">“Limitaciones de Directory Proxy Server”</a> en la página 78 para obtener más información).
JavaDB 10.5.3.0	Controlador JDBC del cliente Apache Derby Network 10.5.3.0

## Navegadores compatibles con Centro de control del servicio de directorios

En la siguiente tabla, se muestran los navegadores compatibles con cada sistema operativo que admite Centro de control del servicio de directorios.

Sistema operativo	Navegador compatible
Solaris 10 y Solaris 9 (SPARC y x86)	Firefox 3.5+
Red Hat Linux y SUSE Linux	Firefox 3.5+
HP-UX	Firefox 3.5+
Windows 2003/2008	Microsoft Internet Explorer 7 y 8, y Firefox 3.5+

## Requisitos de los complementos de Identity Synchronization para Windows y Directory Server en un entorno de servidor de seguridad

Cada complemento de Directory Server debe acceder al puerto del servidor que se seleccionó al instalar el conector de Directory Server. Los complementos que se ejecuten en las réplicas principales de Directory Server deben poder conectarse al puerto LDAP 389 o el puerto LDAPS 636 de Active Directory<sup>7</sup>. Los complementos que se ejecuten en otras réplicas principales de Directory Server deben poder acceder a los puertos principales LDAP y LDAPS de Directory Server.

## Requisitos de dependencia de software de Identity Synchronization para Windows

Antes de poder instalar Identity Synchronization para Windows, debe instalar como requisito previo los componentes de software de Sun Java System, incluidos JRE y Message Queue.

- No se proporciona ningún JRE con Identity Synchronization para Windows.  
El programa de instalación de Identity Synchronization para Windows requiere J2SE o JRE 1.5.0\_09. Para obtener más información, consulte <http://java.sun.com>.
- Identity Synchronization para Windows requiere la instalación y configuración de Cola de mensajes 4.3, que está disponible para su descarga en [Oracle Software Downloads](#). Seleccione el listado A-Z de descargas de Sun y busque Cola de mensajes 4.3.

También se admite Cola de mensajes 3.7 (distribuida como un componente compartido de Java Enterprise System).

Al instalar Identity Synchronization para Windows, debe especificar la ruta a la versión correcta de Cola de mensajes. El programa de instalación de Identity Synchronization para Windows instala a continuación el agente necesario en Cola de mensajes a fin de que Identity Synchronization para Windows pueda utilizar Cola de mensajes para la sincronización.

## Requisitos de Identity Synchronization para Windows en un entorno de servidor de seguridad

Puede ejecutar Identity Synchronization para Windows en un entorno de servidor de seguridad. En las siguientes secciones, se enumeran los puertos del servidor cuyo acceso debe permitir a través del servidor de seguridad.

### Requisitos de Message Queue

Cola de mensajes utiliza de forma predeterminada puertos dinámicos, excepto para el asignador de puertos. Para acceder al agente de Cola de mensajes a través de un servidor de seguridad, éste debe utilizar puertos fijos para todos los servicios.

Después de instalar el componente central, debe establecer la propiedad de configuración del agente `imq.<nombre del servicio>.<tipo de protocolo>.port`. Debe establecer específicamente la opción `imq.ssljms.tls.port`. Consulte la documentación de Cola de mensajes para obtener más información.



## Requisitos del programa de instalación

El programa de instalación Identity Synchronization para Windows debe poder comunicarse con la instancia de Directory Server que actúa como directorio de configuración.

- Si va a instalar un conector de Active Directory, el programa de instalación debe poder establecer comunicación con el puerto LDAP 389 de Active Directory.
- Si va a instalar un conector o un complemento (subcomponente) de Directory Server, el programa de instalación debe poder establecer comunicación con el puerto predeterminado 389 de Directory Server.

## Requisitos de los componentes centrales

La interfaz de línea de comandos y el administrador del sistema de Message Queue, deben poder acceder a la instancia de Directory Server en la que se encuentra almacenada la configuración de Identity Synchronization para Windows.

## Requisitos de la consola

La consola de Identity Synchronization para Windows debe poder acceder a los siguientes componentes:

- Active Directory a través del puerto LDAP 389 o el puerto LDAPS 636
- El catálogo global de Active Directory a través del puerto LDAP 3268 o el puerto LDAPS 3269
- Cada instancia de Directory Server a través de LDAP o LDAPS
- Servidor de administración
- Cola de mensajes

## Requisitos del conector

Todos los conectores deben poder comunicarse con Cola de mensajes.

Además, se deben cumplir los siguientes requisitos asociados al conector.

- El conector de Active Directory debe poder acceder al controlador de dominio de Active Directory a través del puerto LDAP 389 o el puerto LDAPS 636.
- El conector de Directory Server debe poder acceder a las instancias de Directory Server a través del puerto LDAP predeterminado 389 o el puerto LDAPS predeterminado 636.

## Credenciales y privilegios de instalación

En esta sección, se describen las credenciales o los privilegios necesarios para la instalación de productos del componente Directory Server Enterprise Edition.

- “Privilegios de Directory Server Enterprise Edition” en la página 42
- “Credenciales y privilegios de instalación de Identity Synchronization para Windows” en la página 42

## Privilegios de Directory Server Enterprise Edition

Al instalar Directory Server Enterprise Edition desde una distribución de paquetes nativos en los sistemas Solaris, debe realizar la instalación como root.

Puede instalar Directory Server Enterprise Edition desde la distribución ZIP sin privilegios especiales. Para obtener más información, consulte *Oracle Fusion Middleware Installation Guide for Oracle Directory Server Enterprise Edition*.

## Credenciales y privilegios de instalación de Identity Synchronization para Windows

Al instalar Identity Synchronization para Windows, debe proporcionar las credenciales para los siguientes componentes.

- La instancia de Directory Server de configuración
- La instancia de Directory Server que se va a sincronizar
- Active Directory

Para obtener más información, consulte el [Capítulo 3, “Installing Core”](#) de *Sun Java System Identity Synchronization for Windows 6.0 Installation and Configuration Guide*.

Además, debe disponer de los siguientes privilegios para instalar Identity Synchronization para Windows.

- En los sistemas Solaris y Red Hat, debe realizar la instalación como root.
- En los sistemas Windows, debe realizar la instalación como administrador.

---

**Nota** – Al introducir las contraseñas con el programa de instalación basado en texto, éste oculta automáticamente las contraseñas para que no se muestren de nuevo. El programa de instalación basado en texto sólo es compatible con los sistemas Solaris y Red Hat.

---

# Notas acerca de la instalación de Identity Synchronization para Windows

No se admite la instalación de Identity Synchronization para Windows en un entorno virtualizado.

En Windows 2003 Server, la directiva de contraseñas predeterminada requiere contraseñas estrictas.

Antes de instalar Identity Synchronization para Windows, lea el [Capítulo 2, “Preparing for Installation”](#) de *Sun Java System Identity Synchronization for Windows 6.0 Installation and Configuration Guide* y las [Installation Instructions for Identity Synchronization for Windows 6.0 Service Pack 1](#).



# Errores solucionados y problemas conocidos de Directory Server

---

Este capítulo contiene información importante específica de cada producto disponible en el momento del lanzamiento de Directory Server 11g versión 1 (11.1.1).

Este capítulo contiene los siguientes temas:

- “Errores resueltos en esta versión” en la página 45
- “Limitaciones y problemas conocidos de Directory Server” en la página 56

## Errores resueltos en esta versión

En esta sección, se enumeran los errores solucionados en Directory Server 7.0 y Directory Server 11g versión 1 (11.1.1).

TABLA 4-1 Errores solucionados en Directory Server 11g versión 1 (11.1.1)

ID	Descripción
4987124	No es necesario que los UID de las entradas sean exclusivas.
5087249	Las conexiones de red permanecen activas independientemente de la configuración de los atributos <code>tcp_keepalive_interval</code> y <code>tcp_ip_abort_interval</code> .
6181237	El mensaje <code>WARNING&lt;1028&gt; – Replay of an already seen operation</code> aparece frecuentemente en el registro de errores.
6192090	El comando <code>insync</code> no puede analizar la especificación de host proporcionada si ésta contiene una arroba (@).
6250000	Se pueden agregar valores no exclusivos de <code>nsuniqueid</code> a una topología de repetición, lo que puede provocar que ésta presente errores.
6283810	Si se utiliza el comando <code>ldapmodif</code> y para eliminar un atributo, es posible que la replicación presente errores.

TABLA 4-1 Errores solucionados en Directory Server 11g versión 1 (11.1.1) (Continuación)

ID	Descripción
6292310	Si se modifica un RDN de la entrada al mismo tiempo que un valor de atributo del elemento principal de las entradas, se producirá un interbloqueo en el servidor de directorios.
6295323	Puede producirse una pérdida de memoria en las búsquedas que devuelven atributos virtuales.
6299664	La realización de una operación de modificación por medio de Reemplazar con un valor de 0 por primera vez en un atributo devuelve un valor NULL (nulo).
6340125	Al crear y leer simultáneamente un registro de cambios, el servidor de directorios puede presentar errores.
6341382	Pueden producirse errores de lectura si se ha habilitado la seguridad SASL.
6356373	La función indirecta de clase de servicio no admite varias plantillas, como se indica en la documentación.
6374916	La operación <code>start -tls</code> puede causar el bloqueo del servidor.
6382134	El comando <code>ldapcompare</code> puede presentar errores si se ha configurado una clase de servicio.
6386671	<code>ou=groups</code> puede contener datos duplicados.
6479754	La repetición puede presentar errores después de configurar SSL, como se indica en la documentación.
6490419	El comando <code>ldapsearch</code> puede devolver resultados incoherentes.
6497556	En las instalaciones de Windows, el comando <code>dsadm info</code> puede mostrar el propietario incorrecto de <code>ns-slapd</code> .
6498501	En las instalaciones de HP-UX, los comandos <code>dsadm stop</code> y <code>restart</code> pueden presentar un comportamiento incoherente si se ha habilitado el complemento de supervisión.
6499077	El mensaje de advertencia de un sufijo no registrado contiene caracteres adicionales.
6500908	Los certificados con nombres que contienen caracteres adaptados a la configuración regional no se pueden enumerar ni eliminar correctamente.
6504891	El comando <code>dsadm autostart</code> puede devolver mensajes de error incorrectos.
6506019	En las instalaciones de HP-UX, el servidor de directorios puede presentar errores si el depurador GNU (GDB) lanza el proceso <code>ns-slapd</code> .
6536777	En las instalaciones de UNIX, la JVM de Application Server debe iniciarse con <code>-Djava.awt.headless=true</code> para habilitar el procesamiento de la topología de repetición.
6542953	Varias instalaciones ZIP no administran correctamente todos los puertos de CACAO.
6548467	No se puede acceder a DSCC mediante su URL si una conexión anterior está aún abierta.
6550543	DSCC puede devolver errores al ejecutarse con Java 1.6.

TABLA 4-1 Errores solucionados en Directory Server 11g versión 1 (11.1.1) (Continuación)

ID	Descripción
6551672	Application Server devuelve el mensaje Unable to create SASL client conn for auth mechanism, por lo que no podrá comunicarse con CACAO.
6557499	Al registrar e implementar JESMF, se crean procesos inactivos.
6561787	DSCC analiza incorrectamente dsinstancemain.confirmreadonly.
6562921	Los datos transferidos a la administración de servicios de Windows deben mantenerse en minúsculas o mayúsculas.
6572853	El supervisor de estadísticas de la clase de servicio proporciona resultados incorrectos.
6579286	En las instalaciones de Windows, el comando dsrepair presenta errores debido a que falta un directorio en la variable de entorno PATH.
6579820	En las instalaciones de Windows, el comando plcheck presenta errores.
6582585	DSCC no puede acceder a los archivos de registro si la ruta de la instancia contiene caracteres multibyte.
6586725	Se produce una pérdida de memoria en la repetición de varias réplicas principales a través de SSL.
6593775	DSCC no muestra todos los sufijos.
6594285	DSCC no admite RBAC.
6617936	Si el comando repldisc encuentra un error al conectarse a una réplica a través de SSL, sus credenciales no se administrarán correctamente.
6620846	El comando repldisc no debería solicitar el nombre de host y el número de puerto en el modo interactivo.
6620851	En el modo interactivo, el comando repldisc no debería solicitar réplicas que no permitan la conexión.
6634048	El uso externo del complemento de contraseña reversible puede provocar errores en la repetición.
6640285	Si se utiliza dsconf para establecer nsldap-change logmaxage en el registro de cambios retroactivo no se produce ningún recorte.
6640806	La reindexación tarda demasiado tiempo en completarse.
6641259	DSCC muestra un mensaje que describe de forma incorrecta la ficha Configuración de repetición.
6642364	Algunas actualizaciones de la directiva de contraseñas aparecen en los registros de auditoría repetidos, pero no en el registro de auditoría local.
6644137	DSCC muestra un mensaje que describe incorrectamente la función para ascender o degradar un sufijo.
6644368	El comando repldisc no puede comparar correctamente los nombres de host.

**TABLA 4-1** Errores solucionados en Directory Server 11g versión 1 (11.1.1) *(Continuación)*

ID	Descripción
6645742	La repetición entre servidores de diferentes versiones se detiene tras un error de inicio de sesión de un usuario conocido con una contraseña incorrecta.
6646794	El asistente para ACI de DSCC genera ACI no válidas cuando se seleccionan varios valores de <code>targetattr</code> .
6650039	Una réplica principal puede presentar errores cuando se detiene con normalidad la repetición.
6651645	Las contraseñas no se pueden cambiar mediante una autorización de proxy si se ha establecido <code>pwdReset</code> en <code>true</code> (verdadero).
6659728	Es posible que el rendimiento se vea reducido si se ha habilitado el registro de acceso.
6662669	El comando <code>dsconf set -log-prop</code> no cambia de forma oportuna los permisos en los archivos de registro.
6663324	La rotación de registros basada en tiempo se detiene cuando se restablece el valor de tiempo en el equipo.
6663553	Los espacios adicionales de una cadena de ACI pueden provocar evaluaciones de ACI incorrectas.
6670977	DSCC no puede mostrar una ACI larga.
6675384	Las implementaciones complejas de la clase de servicio pueden provocar errores en el servidor de directorios.
6680142	Deben corregirse algunos archivos de texto.
6680718	Puede producirse un interbloqueo en la rotación.
6683182	La contraseña de usuario puede caducar, incluso aunque <code>passwordMaxAge</code> se haya establecido en un valor alto.
6683870	DSCC puede dañar las entradas con atributos binarios durante la modificación.
6684993	En determinadas circunstancias, no se aplica el atributo de directiva de contraseñas <code>pwdMinLength</code> .
6686131	DSCC muestra algunos vínculos de forma incorrecta.
6686199	El servidor de directorios puede presentar errores si se ha configurado el complemento <code>uniqueness-among-attribute-set</code> .
6686632	El servidor de directorios presenta errores cuando un complemento anterior a la operación realiza una comprobación de control de acceso en una entrada antes de eliminarla.
6687304	Los cambios realizados en la autenticación de cliente con DSCC no se aplicarán hasta que se reinicie el servidor de directorios.
6688454	La autenticación "pass-through" puede impedir que el servidor se detenga correctamente.
6688891	El registro de auditoría contiene contraseñas antiguas.



TABLA 4-1 Errores solucionados en Directory Server 11g versión 1 (11.1.1) (Continuación)

ID	Descripción
6689290	DSCC puede mostrar un mensaje de texto incorrecto al iniciar y detener el servidor de directorios.
6689454	Se pueden producir errores si se restablece una base de datos y la copia de seguridad presenta un registro de cambios demasiado grande.
6690684	Es posible que una instancia del servidor enlazada a una dirección IP específica no se registre correctamente.
6700232	Puede producirse un interbloqueo en el servidor de directorios al acceder al registro de cambios.
6704259	Las operaciones de repetición tardan demasiado tiempo en completarse.
6704261	Una operación de importación de LDIF de varios pases puede generar un índice incorrecto.
6704754	La propiedad de registro <code>rotation-time</code> no se puede establecer en <code>undefined</code> , aunque se haya mostrado como un valor permitido.
6705319	DSCC no inhabilita por completo una referencia.
6706009	DSCC no administra correctamente los atributos de subtipos al modificar las entradas.
6707089	Se pueden producir errores en el servidor de directorios al evaluar una ACI.
6707164	La restauración binaria de la base de datos crea de nuevo el registro de cambios de repetición.
6708194	DSCC no puede establecer la directiva de eliminación y rotación de registro en No girar/eliminar automáticamente.
6708615	El servidor de directorios presenta errores al detener el servidor mientras se encuentra activa la indexación.
6711123	Los archivos de copia de seguridad y exportación pueden invalidarse si los elementos principales que no suelen actualizarse reciben actualizaciones.
6712614	El comando <code>starttls</code> se ejecuta lentamente.
6715303	El servidor de directorios presenta errores al obtener los valores de un atributo virtual.
6715911	El servidor de directorios puede presentar errores al crear un nuevo sufijo en una entrada principal si el nombre del sufijo contiene una barra diagonal inversa ( <code>\</code> ).
6716661	La propiedad <code>repl-schedule</code> debería presentar varios valores.
6717507	Al habilitar la repetición, es posible que los índices de VLV se actualicen de forma incorrecta.
6718308	DSCC no registra todos los mensajes al restaurar la base de datos.
6721412	Algunos filtros de subcadena no funcionan al buscar atributos localizados.
6723208	DSCC daña <code>mailSieveRuleSource</code> al actualizar un usuario.
6726890	El archivo de registro no siempre se recorta correctamente.

**TABLA 4-1** Errores solucionados en Directory Server 11g versión 1 (11.1.1) *(Continuación)*

ID	Descripción
6731941	No puede limitarse el número de autenticaciones "pass-through" simultáneas.
6735966	En las instalaciones de Windows, el servidor de directorios puede presentar errores durante la carga si se ha inhabilitado el cifrado.
6736172	El servidor de directorios puede agregar las propiedades <code>cACertificate</code> y <code>crossCertificatePair</code> dos veces.
6737227	El servidor de directorios sometido a carga puede presentar errores durante la normalización de DN.
6737235	En ocasiones, la palabra clave <code>targetscope</code> se procesa incorrectamente con las ACI anónimas.
6739300	El registro de cambios retroactivos puede alcanzar un tamaño excesivo al administrar grandes grupos estáticos.
6740791	Se puede producir una pérdida de memoria en el servidor de directorios al enlazar usuarios cuyas directivas de contraseñas se hayan asignado en una clase de servicio.
6742347	En las instalaciones de Windows, el servidor de directorios no se detiene durante el cierre si se ha registrado como un servicio.
6746125	El comando "ldapsearch" puede devolver resultados incorrectos en una búsqueda de <code>certificateRevocationList</code> con subtipos inexistentes.
6746574	Si se establece en activado, <code>nsslapd - return - exact - case</code> no funciona correctamente para <code>certificateRevocationList</code> .
6748713	El servidor de directorios puede cerrar una conexión antes de que se haya agotado el tiempo de espera de inactividad ( <code>idleTimeout</code> ).
6750238	En las instalaciones de Windows, el primer intento de reinicio por parte del servidor de directorios, una vez reiniciado el sistema, puede presentar un error con el Id. de evento del sistema 7022.
6750240	<code>des-plugin.so</code> no está firmado.
6751358	La repetición por orden de prioridad no funciona según lo previsto.
6751952	La repetición se detiene y se reinicia cuando se realiza una operación "enviar actualización ahora".
6752586	El complemento de sincronización de identidades de Windows no se inicia.
6752738	Un archivo LDIF exportado puede incluir cualquier vector de actualización de réplica de la entrada.
6753742	Puede que la actualización de una topología de repetición de varias réplicas principales presente errores.
6755852	El servidor de directorios no puede instalarse en algunos sistemas Windows japoneses.
6756240	El servidor de directorios puede presentar errores debido a problemas de sondeo.

---

**TABLA 4-1** Errores solucionados en Directory Server 11g versión 1 (11.1.1) *(Continuación)*


---

ID	Descripción
6759200	El servidor de directorios puede presentar errores debido a un enlace con SASL.
6759886	Al repetir las operaciones de eliminación en una topología de repetición de varias réplicas principales, <code>modifiersname</code> se registra incorrectamente en el registro de auditoría del consumidor.
6763091	La directiva de contraseñas asignada a una entrada de usuario mediante una función no se aplicará hasta que se reinicie el servidor de directorios.
6764616	Si el nombre de sufijo contiene un espacio, la repetición puede presentar errores.
6768405	El comando <code>dsconf</code> no procesa correctamente los guiones (-).
6771728	La repetición puede presentar errores si el número de secuencia de cambios (CSN) de la operación de modificación es inferior al CSN de la operación de adición anterior.
6772760	El servidor puede presentar errores si se detiene poco después de iniciarse.
6772870	Puede que un consumidor no se sincronice cuando <code>ds-polling-thread-count</code> es superior a 1.
6772918	El comando <code>dsconf info</code> no detecta siempre el número de versión del servidor de directorios.
6773132	El comando <code>dsconf export</code> no registra un error al presentar errores debido a que el sistema de archivos de destino está lleno.

---

**TABLA 4-1** Errores solucionados en Directory Server 11g versión 1 (11.1.1) (Continuación)

ID	Descripción
6774167	<p>No pudo reemplazarse un valor de atributo userpassword codificado con SHA.</p> <p>Pese a que se ha solucionado el problema en esta versión, la solución no es total hasta que no se actualicen todas las instancias de Directory Server de la topología a la versión 11g R1 (11.1.1). Hasta la actualización de todas las instancias de Directory Server, debe <i>eliminarse</i> el atributo userpassword para después añadirlo de nuevo antes de tratar de añadir un nuevo valor. (No puede eliminarse directamente un valor existente si no se conoce el valor descodificado del atributo.)</p> <p>Para eliminar el atributo userpassword y todos los valores de contraseña, utilice el siguiente comando:</p> <pre data-bbox="405 539 1239 782"> \$ /opt/dsee7/dsrk/bin/ldapmodify -D cn=admin,cn=Administrators,cn=config -w - Enter bind password: dn: uid=Aaron.Atrc,ou=People,dc=example,dc=com changetype: modify delete: userpassword  modifying entry uid=Aaron.Atrc,ou=People,dc=example,dc=com  \$ </pre> <p>Tras eliminar el atributo userpassword, puede añadirlo de nuevo con los valores de contraseña que deseara mantener.</p> <pre data-bbox="405 881 1239 1152"> \$ /opt/dsee7/dsrk/bin/ldapmodify -D cn=admin,cn=Administrators,cn=config -w - Enter bind password: dn: uid=Aaron.Atrc,ou=People,dc=example,dc=com changetype: modify add: userpassword userpassword: {SSHA}F/F+lMdvSwnS5XIpblmgtExK8Ve2flhjWn6kVQ==  modifying entry uid=Aaron.Atrc,ou=People,dc=example,dc=com  \$ </pre>
6777643	La operación insync puede presentar errores.
6779940	La propiedad dsconf matching-rule de los índices debería admitir varios valores.
6779962	El comando dsadm export no puede indexar las reglas de coincidencia del complemento de intercalación.
6783425	Puede que el comando searchrate presente errores al procesar un filtro complejo.
6784701	Las búsquedas de subcadena no se indexan si no existe un índice de igualdad.
6785664	La ejecución del servidor como un servicio de Windows no cumple con todos los requisitos de Windows.

TABLA 4-1 Errores solucionados en Directory Server 11g versión 1 (11.1.1) (Continuación)

ID	Descripción
6789448	Puede producirse un error al establecerse la propiedad <code>pwd-accept-hashed-pwd-enabled</code> .
6790060	La evaluación de ACI durante las búsquedas no indexadas puede tardar mucho tiempo en completarse.
6791372	El servidor de directorios puede presentar errores cuando se está ejecutando el comando <code>authrate</code> .
6793557	El servidor de directorios puede presentar errores si el complemento de DSML recibe un mensaje de DSML dañado.
6796266	El servidor de directorios puede presentar errores al detenerlo si el comando <code>memberof</code> no se ha cargado previamente en su totalidad.
6797187	El comando <code>dsadm add-selfsign-cert</code> agrega certificados incoherentes a la base de datos.
6798026	En las instalaciones de Windows, el servidor de directorios puede bloquearse durante las operaciones de búsqueda.
6802840	En los sistemas Solaris, la rotación de registros se detiene tras ejecutar <code>dsconf</code> con la opción <code>rotate-log-now</code> .
6806271	En las topologías de repetición de varias réplicas principales, el servidor de directorios puede que no detecte los valores de los atributos que contienen más de ocho valores.
6809149	Al recuperarse de un error en la base de datos, puede que se dañe la pila.
6821219	La evaluación ACI utiliza los resultados de la caché de forma incorrecta.
6821682	El comando <code>dsconf</code> no procesa correctamente las propiedades <code>dsml-min-parser-count</code> y <code>dsml-max-parser-count</code> .
6827661	En algunas instalaciones de Windows, el comando <code>dsadm stop</code> no detiene el servidor de directorios.
6834291	La secuencia de operaciones del complemento debería reordenarse.
6834783	Si se configuran índices VLV, aparecen errores VLV justo después de realizar una operación de importación.
6835539	Puede producirse un error en DSCC al crearse o modificarse una directiva de contraseñas especializada.
6835550	En las topologías de repetición de varias réplicas principales, el proceso de repetición puede presentar errores tras la importación de una réplica.
6836463	El registro de cambios retroactivo indica un gran número de errores del tipo <code>error 32</code> tras reiniciar el servidor.
6837200	El subproceso de recorte del registro de datos puede provocar errores en el servidor de directorios durante el inicio.

TABLA 4-1 Errores solucionados en Directory Server 11g versión 1 (11.1.1) (Continuación)

ID	Descripción
6837808	La evaluación de ACI durante una operación de modificación puede dañar la pila.
6838287	En los sistemas Windows, los registros dsadm y DSCC se retrasan una hora durante el horario de verano.
6844176	Pueden producirse pérdidas de memoria al utilizar CoS.
6846588	En los sistemas Windows, el servidor deja de responder a las solicitudes SSL bajo algunas de las condiciones de la versión NSS/NSPR.
6846693	El servidor de directorios puede bloquearse tras la importación de nuevas entradas.
6846934	Las ACI con la palabra clave ip no siempre se evalúan correctamente.
6848272	Las ACI macro no procesan ningún DN que incluya paréntesis.
6849485	El servidor se bloquea durante una búsqueda DSML si es necesario cambiar la contraseña de enlace.
6849658	El complemento de unicidad no procesa subtipos durante las operaciones de adición.
6849928	El proceso de importación no puede crear correctamente una réplica.
6850042	La distribución ZIP del servidor de directorios debería utilizar números de puerto que no sean predeterminados.
6850537	Las solicitudes de búsqueda deberían devolver atributos binarios de acuerdo con RFC 4522.
6851491	El servidor de directorios puede bloquearse durante las operaciones de clase de servicio.
6852119	Puede producirse una pérdida de memoria al importar un archivo LDIF con metadatos de repetición.
6852500	Si se elimina un uniquemember de un grupo, no se muestra el miembro del grupo eliminado en la entrada del registro de errores retroactivo.
6853884	El comando dsdiag migrate-config registra una advertencia de configuración para el complemento de comprobación de contraseña segura.
6853981	El primer valor pwdFailureTime queda eliminado una vez transcurrido el tiempo de pwdLockoutDuration.
6856557	La directiva de contraseñas debería omitir el atributo passwordexpirationtime cuando el servidor esté en el modo DS6.
6859942	Una directiva de contraseñas estricta no procesa el conjunto de caracteres ASCII extendido correctamente.
6861340	Al buscar atributos de varios valores con un filtro de rango, se obtienen resultados de búsqueda incoherentes si existe un índice de igualdad.
6867669	La ejecución de una operación dsmlmodify causa el bloqueo del servidor.

TABLA 4-1 Errores solucionados en Directory Server 11g versión 1 (11.1.1) (Continuación)

ID	Descripción
6867812	En algunos casos, las ACI con comodines no funcionan correctamente.
6873828	La detención de una instancia de servidor por medio de un comando <code>dsadm</code> de una instalación distinta no funciona.
6878311	El complemento de unicidad de UID no puede procesar más de un símbolo + en un <code>dn</code> o <code>uid</code> .
6881605	Puede producirse un interbloqueo durante el cierre del servidor si se utiliza SMF.
6887642	La autorización proxy no reconoce los inicios de sesión de gracia para los cambios de contraseña.
6892914	Se produce una pérdida de memoria en el complemento CoS.
6894059	En determinadas circunstancias, la repetición fraccional sólo evalúa actualizaciones de un subconjunto de repeticiones.
6896757	El elemento <code>minimum-search-filter-substring-length</code> de una directiva de límite de recursos no funciona con filtros de búsqueda complejos.
6900781	La realización de una restauración por medio de <code>dsadm</code> debería establecer la base de datos en modo de referencia.
6900955	La realización de cambios de contraseña consecutivos provocan la eliminación del atributo <code>passwordexpirationtime</code> del segundo maestro en una topología bidireccional con varios maestros.
6902119	Se produce una pérdida de memoria en el código de árbol de asignación.
6902127	Se produce una pérdida de memoria en el código <code>id2entry</code> .
6904986	<code>dscsetup -v</code> devuelve un resultado <code>null</code> (nulo) imprevisto.
6902477	No se realiza ninguna recuperación cuando se reinicia el servidor tras un bloqueo.
6905595	El modo inmóvil no devuelve referencias de la forma prevista.
6906234	El registro de auditoría no contiene la totalidad del cambio cuando se modifican atributos binarios.
6908622	El comando <code>insync</code> vuelca el núcleo si se utilizan caracteres en mayúscula en el nombre del <code>host</code> con la opción <code>-S</code> .
6908942	En una topología repetida con los servidores DSEE 6.x, el servidor a veces se bloquea al reproducir ciertas operaciones en los servidores DSEE 6.x.
6912294	No puede actualizarse el RUV para la primera modificación en un maestro.
6915746	Al enviar mensajes LDAP creados de forma específica, el servidor puede bloquearse.
6918089	La ejecución de <code>dsadm reindex</code> en el atributo <code>vlv</code> puede provocar el bloqueo del servidor.
6920416	Al modificar entradas de <code>cn=config</code> , se añade una coma tras <code>etime</code> .

TABLA 4-1 Errores solucionados en Directory Server 11g versión 1 (11.1.1) (Continuación)

ID	Descripción
6920520	La existencia de un DN de enlace en <code>cn=config</code> puede provocar un interbloqueo en el servidor.
6920573	La ejecución de una nueva indexación puede provocar que los índices <code>entryDN</code> y <code>parentID</code> queden en un estado incoherente.
6921014	Pueden producirse pérdidas de memoria en el registro de cambios retroactivo.
6921222	En algunos casos, falta la información de estado para la modificación de un atributo <code>rdn</code> .
6923243	La ejecución de una operación <code>vlv reindex</code> no funciona de la forma prevista.
6927120	Una nueva indexación de un índice VLV puede causar un bloqueo.
6927881	La ejecución del servidor de directorios como un servicio de Windows puede inhabilitar otros servicios.
6939218	El servidor se bloquea si se realizan búsquedas asíncronas tras un enlace GSSAPI SASL.
6940840	En los sistemas Windows, el servidor se bloquea al ejecutar varias búsquedas de DSE raíz.
6944409	En la configuración regional <code>zh_CN</code> , se genera una excepción al tratar de visualizar los registros de errores, acceso o auditoría.
6949107	El establecimiento de la propiedad <code>ds-gather-filter-stats</code> en <code>on</code> puede bloquear el servidor.
6949854	El comando <code>dsadm -A 1d</code> no devuelve los registros más recientes.
6950645	Al implementar DSCC en un equipo que no cuente con una configuración regional predeterminada, se generan varios mensajes de registro del tipo <code>couldn't set locale correctly</code> .
6960494	El servidor puede bloquearse si se habilitan las estadísticas de filtro y se utiliza un filtro con más de tres elementos de filtro distintos.

## Limitaciones y problemas conocidos de Directory Server

En esta sección, se muestran las limitaciones y los problemas conocidos en el momento del lanzamiento.

### Limitaciones de Directory Server

Número de servidores que pueden administrarse por medio de DSCC

El componente Centro de control del servicio de directorios (DSCC) permite la administración centralizada de instancias de Directory Server y Directory Proxy Server. La versión actual de DSCC se ha probado con éxito en un entorno de 42 instancias de servidor con la admisión de las configuraciones más habituales.



No cambie los permisos de archivos manualmente.

En algunos casos, los cambios realizados en los permisos de archivos del producto Directory Server Enterprise Edition instalado pueden impedir el correcto funcionamiento del software. Cambie sólo los permisos de archivos siguiendo las instrucciones de la documentación del producto o del servicio de asistencia técnica de Oracle.

Para solucionar esta limitación, instale los productos y cree las instancias del servidor como un usuario con los permisos de usuario y grupo adecuados.

No repita el sufijo `cn=changeLog`.

Aunque nada le impide configurar la repetición del sufijo `cn=changeLog`, esto podría interferir en el proceso de repetición. No repita el sufijo `cn=changeLog`. El complemento de registro de cambios retroactivos crea el sufijo `cn=changeLog`.

Se carga la biblioteca SASL incorrecta cuando `LD_LIBRARY_PATH` contiene `/usr/lib`.

Si `LD_LIBRARY_PATH` contiene `/usr/lib`, se utilizará la biblioteca SASL incorrecta, lo que provocará errores en el comando `dsadm` tras la instalación.

Utilice la operación de sustitución de LDAP para cambiar los atributos `cn=config`.

Una operación de modificación de LDAP en `cn=config` sólo puede utilizar la operación secundaria de sustitución. Se rechazará cualquier intento de agregar o eliminar un atributo con el mensaje `DSA is unwilling to perform` (DSA no dispuesto a funcionar), error 53. Aunque Directory Server 5 aceptaba la adición o eliminación de un atributo o un valor de atributo, la actualización al archivo `dse.ldif` se aplicó sin ninguna validación de valores, por lo que el estado interno de DSA no se actualizó hasta que se detuvo e inició esta aplicación:

---

**Nota** – Se ha desaprobado el uso de la interfaz de configuración `cn=config`. En su lugar, utilice el comando `dsconf` siempre que sea posible.

---

Para solucionar esta limitación, la operación secundaria de sustitución de la operación de modificación de LDAP se puede sustituir por la operación secundaria de adición o eliminación. No se perderá ninguna funcionalidad. Además, después del cambio, el estado de la configuración de DSA será más predecible.

En los sistemas Windows, Directory Server no permite de forma predeterminada el protocolo TLS de inicio.

Este problema sólo afecta a las instancias del servidor en los sistemas Windows y se debe al rendimiento de los sistemas Windows al utilizar TLS de inicio.

Para solucionar este problema, utilice la opción `-P` con el comando `dsconf` para establecer directamente una conexión mediante el puerto SSL. Si la conexión de red ya está protegida, pruebe a utilizar la opción `-e` con el comando `dsconf`. Esta opción le permite conectarse al puerto estándar sin solicitar una conexión segura.

Los vectores de actualización de la repetición pueden hacer referencia a servidores retirados.

Después de suprimir una instancia de Directory Server repetida de una topología de repetición, los vectores de actualización de la repetición puede seguir conservando referencia a esa instancia. Por lo tanto, es posible que existan referencias a instancias que ya no existen.

El contenedor de agentes común no se inicia durante el arranque.

Para solucionar este problema al realizar la instalación desde paquetes nativos, utilice el comando `cacaoadm enable` como `root`.

Para solucionar este problema en Windows, seleccione Iniciar sesión en las propiedades del servicio de contenedor de agentes común, introduzca la contraseña del usuario que ejecuta el servicio y pulse Aplicar. Si aún no ha configurado esta opción, recibirá un mensaje en el que se indica que al `user name` se le ha otorgado el derecho "Iniciar sesión como servicio".

`max-thread-per-connection-count` no resulta de utilidad en los sistemas Windows.

Las propiedades de configuración de Directory Server `max-thread-per-connection-count` y `ds-polling-thread-count` no se aplican en los sistemas Windows.

La consola no admite el inicio de sesión de administración en Windows XP.

La consola no permite que los administradores inicien sesión en un servidor que ejecute Windows XP.

Para solucionar este problema, la cuenta de invitado debe inhabilitarse y la clave del registro `HKEY_LOCAL_MACHINE\SYSTEM\CurrentControlSet\Control\Lsa\ForceGuest` debe establecerse en `0`.

Cambio de configuraciones de índices sobre la marcha.

Si se cambia la configuración de índice de un atributo, todas las búsquedas que incluyan ese atributo como filtro se considerarán como no indexadas. Para garantizar el correcto procesamiento de las búsquedas que incluyan ese atributo, utilice el comando `dsadm reindex` o `dsconf reindex` para volver a generar los índices existentes cada vez que se modifique la configuración de índice de un atributo. Para obtener más información, consulte el [Capítulo 12, "Directory Server Indexing" de Oracle Fusion Middleware Administration Guide for Oracle Directory Server Enterprise Edition](#).

No se aplica el número de conexiones y operaciones en los servidores PTA.

El número máximo de conexiones (`maxconns`) y de operaciones (`maxops`) no se aplica en los servidores PTA.

Si se realiza la instalación con una distribución ZIP, Directory Server utiliza el puerto 21162 como valor predeterminado de la estructura de agentes común (CACAO).

El puerto predeterminado de la estructura de agentes común (CACAO) es el 11162. Si se realiza la instalación con una distribución nativa, Directory Server utiliza este puerto predeterminado. Sin embargo, al realizar la instalación con la distribución ZIP, Directory Server utiliza de forma predeterminada el puerto 21162. Asegúrese de especificar el número de puerto correcto al crear o registrar una instancia del servidor con DSCC.

La consola no permite la creación de una instancia de Directory Server o de Directory Proxy Server si la contraseña de Directory Manager contiene un carácter de espacio. (6830908)

Si la contraseña de Directory Manager contiene un carácter de espacio, la cuenta de Directory Manager no puede crear una instancia de Directory Server o de Directory Proxy Server por medio de la consola.

Debido a este mismo problema, el comando `dscsetup ads -create -w password-file` falla si el archivo de la contraseña contiene un carácter de espacio.

## Problemas conocidos de Directory Server 11g versión 1 (11.1.1)

En esta sección, se muestran los problemas detectados en el momento del lanzamiento de Directory Server 11g versión 1 (11.1.1).

- 4678334 Se ha detectado que Directory Server se bloquea al detener el servidor mientras se está realizando una operación de copia de seguridad, restauración, creación de índices o exportación en línea.
- 4979319 Algunos mensajes de error de Directory Server hacen referencia a una guía inexistente denominada *Guía de errores de la base de datos*. Si no comprende el significado de un mensaje de error que no se incluye en la documentación, póngase en contacto con el servicio de asistencia técnica de Oracle.
- 6235452 Al importar entradas de LDIF, Directory Server no genera los atributos `createTimeStamp` y `modifyTimeStamp`.
- La importación de LDIF se ha optimizado para acelerar el proceso. Durante la importación, no se generan estos atributos. Para solucionar esta limitación, agregue las entradas en lugar de importarlas. También puede procesar previamente el archivo LDIF para agregar los atributos antes de realizar la importación.
- 6245092 Directory Server se bloquea al ejecutar el comando `stop -slapd`.
- 6276634 Tras la modificación de la definición del esquema de un atributo de varios valores a un solo valor, las operaciones de modificación de reemplazamiento se rechazan para este atributo.
- Para evitar los problemas potenciales tras la realización de este cambio, haga lo siguiente:
1. Exporte los datos adicionales, sin repetición (`dsadm export -Q . . .`).
  2. Vuelva a importar los datos del archivo LDIF resultante.

Tenga en cuenta que es posible que se omitan entradas si la entrada resultante ya no es compatible con el esquema.

3. Vuelva a inicializar las otras repeticiones de la topología.

6401484 El comando `dsconf accord-repl-agmt` no puede alinear las propiedades de autenticación del acuerdo de repetición si se ha utilizado la autenticación de cliente SSL en el sufijo de destino.

Para solucionar este problema, guarde el certificado del proveedor en la configuración del consumidor mediante los siguientes pasos: Los comandos de ejemplos se basan en dos instancias ubicadas en el mismo host.

1. Exporte el certificado a un archivo.

En el siguiente ejemplo, se muestra cómo realizar la exportación en los servidores ubicados en `/local/supplier` y `/local/consumer`.

```
$ dsadm show-cert -F der -o /tmp/supplier-cert.txt \
/local/supplier defaultCert
$ dsadm show-cert -F der -o /tmp/consumer-cert.txt \
/local/consumer defaultCert
```

2. Intercambie los certificados del cliente y el proveedor.

En el siguiente ejemplo, se muestra cómo realizar el intercambio en los servidores ubicados en `/local/supplier` y `/local/consumer`.

```
$ dsadm add-cert --ca /local/consumer supplierCert \
/tmp/supplier-cert.txt
$ dsadm add-cert --ca /local/supplier consumerCert \
/tmp/consumer-cert.txt
```

3. Agregue la entrada del cliente SSL en el consumidor, incluido el certificado `supplierCert` del atributo `usercertificate;binary`, con el DN de asunto (`subjectDN`) adecuado.

4. Agregue el DN del administrador de repetición en el consumidor.

```
$ dsconf set-suffix-prop suffix-dn repl-manager-bind-dn:entryDN
```

5. Actualice las reglas de `/local/consumer/alias/certmap.conf`.

6. Reinicie los dos servidores con el comando `dsadm start`.

6410741 Centro de control del servicio de directorios ordena los valores como cadenas. Por lo tanto, al realizar esta clasificación, los números de Centro de control del servicio de directorios, se ordenan como si fueran cadenas.

Un orden ascendente de 0, 20, y 100 da como resultado la lista 0, 100, 20. Un orden descendente de 0, 20, y 100 da como resultado la lista 20, 100, 0.

- 6412131 Los nombres de certificados que contienen caracteres multibyte se muestran como puntos en la salida del comando `dsadm show-cert instance-path valid-multibyte-cert-name`.
- 6416407 Directory Server no analiza correctamente los DN de destino de ACI que contengan comillas o una única coma. Las siguientes modificaciones de ejemplo provocan un error de sintaxis:
- ```
dn:o=mary\red\doe,o=example.com
changetype:modify
add:aci
aci:(target="ldap:///o=mary\red\doe,o=example.com")
(targetattr="*)(version 3.0; acl "testQuotes";
allow (all) userdn = "ldap://self");)

dn:o=Example Company\, Inc.,dc=example,dc=com
changetype:modify
add:aci
aci:(target="ldap:///o=Example Company\, Inc.,dc=example,dc=com")
(targetattr="*)(version 3.0; acl "testComma";
allow (all) userdn = "ldap://self");)
```
- Sin embargo, se ha detectado que los ejemplos con más de una coma separada con un espacio se analizan correctamente.
- 6446318 En Windows, la autenticación SASL presenta errores por los dos motivos siguientes:
- Se utiliza el cifrado SASL.
 

Para solucionar este problema provocado por el cifrado SASL, detenga el servidor, edite `dse.ldif` y restablezca SASL a la siguiente configuración.

```
dn: cn=SASL, cn=security, cn=config
dssaslminssf: 0
dssaslmaxssf: 0
```
  - La instalación se realiza mediante paquetes nativos.
 

Para solucionar este problema provocado por la instalación mediante paquetes nativos, establezca `SASL_PATH` en `install-dir\share\lib`.
- 6449828 Centro de control del servicio de directorios no muestra correctamente los valores binarios de `userCertificate`.
- 6468074 El nombre del atributo de configuración `passwordRootdnMayBypassModsCheck` no indica con claridad que el servidor permite ahora a cualquier administrador omitir la comprobación de sintaxis de la contraseña al modificar la contraseña de otro usuario si se ha establecido este atributo.
- 6469154 En Windows, las salidas de los comandos `dsadm` y `dpadm`, y los mensajes de ayuda no se han traducido al chino simplificado ni al tradicional.

- 6469296 Aunque Centro de control del servicio de directorios permite copiar la configuración de un servidor existente, no permite copiar la configuración del complemento.
- 6469688 En los sistemas Windows, se ha detectado que el comando `dsconf` no puede realizar la importación de LDIF si el nombre del archivo LDIF contiene caracteres de doble byte.
- Para solucionar este problema, cambie el nombre del archivo LDIF para que no contenga ningún carácter de doble byte.
- 6483290 Ni Centro de control del servicio de directorios ni el comando `dsconf` permiten configurar la forma en que Directory Server maneja las firmas de complementos no válidas. Las firmas de complementos se comprueban de forma predeterminada, aunque no es necesario que sean válidas. Directory Server registra una advertencia cuando se detectan firmas no válidas.
- Para cambiar el comportamiento del servidor, ajuste los atributos `ds-require-valid-plugin-signature` y `ds-verify-valid-plugin-signature` en `cn=config`. Los valores de estos dos atributos son `on` (activado) u `off` (desactivado).
- 6485560 Centro de control del servicio de directorios no permite examinar un sufijo configurado para devolver una referencia a otro sufijo.
- 6488197 Después de la instalación y la creación de las instancias del servidor en los sistemas Windows, los permisos de archivos de las carpetas de instalación y de instancias del servidor permiten el acceso a todos los usuarios.
- Para solucionar este problema, cambie los permisos de las carpetas de instalación y de instancias del servidor.
- 6488284 En la plataforma HP-UX, no se puede acceder a las páginas de comando `man` de Directory Server Enterprise Edition de las siguientes secciones desde la línea de comandos:
- `man5dpconf`.
  - `man5dsat`.
  - `man5dsconf`.
  - `man5dsoc`.
  - `man5dssd`.
- Para solucionar este problema, acceda a las páginas del comando `man` en [Oracle Fusion Middleware Man Page Reference for Oracle Directory Server Enterprise Edition](#). En esa ubicación, podrá descargar un documento PDF con todas las páginas de comando `man` de Directory Server Enterprise Edition.

- 6490557 Al intentar introducir una plantilla de CoS no válida, pueden producirse bloqueos en las versiones de Directory Server 6.
- 6490653 Al habilitar el modo de referencia para Directory Server utilizando Centro de control del servicio de directorios a través de Internet Explorer 6, el texto de la ventana de confirmación del modo de referencia aparece truncado.
- Para solucionar este problema, utilice un navegador diferente como, por ejemplo, Mozilla.
- 6491849 Después de actualizar una réplica y transferir los servidores a nuevos sistemas, debe volver a crear los acuerdos de repetición para utilizar los nuevos nombres de host. Centro de control del servicio de directorios permite eliminar los acuerdos de repetición existentes, pero no crear nuevos acuerdos.
- 6492894 En los sistemas Red Hat, el comando `dsadm autostart` no garantiza siempre que las instancias del servidor se inicien durante el arranque.
- 6494997 El comando `dsconf` no solicita la opción `dsSearchBaseDN` adecuada al configurar DSML.
- 6495004 En los sistemas Windows, se ha detectado que Directory Server no puede iniciarse cuando el nombre de base de la instancia es `ds`.
- 6497894 El comando `dsconf help-properties` se ha configurado para que sólo funcione correctamente tras la creación de la instancia. Además, la lista correcta de los valores del comando `dsml-client-auth-mode` debería ser `client-cert-first | http-basic-only | client-cert-only`.
- 6500936 En la distribución de parches nativa, el calendario en miniatura utilizado para seleccionar fechas para filtrar los registros de acceso no aparece traducido correctamente al chino tradicional.
- 6501320 Al crear un índice en un esquema personalizado, DSCC no distribuye completamente el cambio de nivel de sufijo de *all-ids-threshold*.
- 6503509 Parte de la salida mostrada por los comandos `dsccon`, `dsccreg`, `dscsetup` y `dscrepair` no está traducida.
- 6503546 Si se cambia la configuración local del sistema y se inicia DSCC, no se mostrará el mensaje de la ventana emergente con la configuración local seleccionada.
- 6504180 En Solaris 10, la verificación de contraseñas no se realiza en las instancias que incluyen caracteres multibyte en sus DN al utilizar las configuraciones regionales inglesa y japonesa.
- 6504549 La detección de una instancia de Directory Server por parte de Java Enterprise System Monitoring Framework no se realiza satisfactoriamente cuando el proceso `ns-slapd` se ha iniciado de forma remota mediante `rsh`.

- 6507312 En los sistemas HP-UX, las aplicaciones que utilizan las bibliotecas NSPR se bloquean y realizan un volcado del núcleo tras efectuarse la investigación con gdb. Este problema se produce al adjuntar gdb a una instancia de Directory Server en ejecución y utilizar a continuación el comando `gdb quit`.
- 6520646 Al hacer clic en Examinar la ayuda en pantalla de DSCC, no se muestra la ayuda si se utiliza Internet Explorer.
- 6527999 La API del complemento de Directory Server incluye las funciones `slapi_value_init() ()`, `slapi_value_init_string() ()` y `slapi_value_init_berval() ()`.
- Todas estas funciones necesitan la función "listo" para liberar los elementos internos. Sin embargo, la API pública no presenta la función `slapi_value_done() ()`.
- 6541040 Al modificar la directiva de contraseñas mediante Centro de control del servicio de directorios, es posible que los atributos que no se hayan modificado se restablezcan de forma inadvertida.
- Si se utiliza Centro de control del servicio de directorios para administrar la directiva de contraseñas predeterminada, no se producirá ningún error. Sin embargo, si se utiliza Centro de control del servicio de directorios para administrar las directivas de contraseñas especializadas, es posible que se restablezcan los atributos que no se hayan modificado.
- 6542857 Al usar la utilidad de administración de servicios (SMF) en Solaris 10 para habilitar una instancia del servidor, es posible que la instancia no se inicie al reiniciar el sistema y se devuelva el siguiente error.
- ```
svcadm: Instance "svc:/instance_path" is in maintenance state.
```
- Para solucionar este problema, utilice un usuario local para crear servidores de Directory Server y de Directory Proxy Server (esto es, un usuario que esté definido localmente en el equipo en lugar de un usuario NIS.)
- 6547992 En HP-UX, es posible que los comandos `dsadm` y `dpadm` no encuentren la biblioteca compartida `libcudata.sl.3`.
- Para solucionar este problema, establezca la variable `SHLIB_PATH`.
- ```
env SHLIB_PATH=${INSTALL_DIR}/dsee6/private/lib dsadm
```
- 6551685 `dsadm autostart` puede provocar errores en la autenticación LDAP al reiniciarse el sistema.
- Para solucionar este problema, invierta el orden de las secuencias de comandos de inicio. El orden predeterminado es `/etc/rc2.d/S71ldap.client` y `/etc/rc2.d/S72dsee_directory`.



- 6557480 En Solaris 9 y Windows, al acceder a la ayuda en pantalla desde la consola configurada mediante un archivo de almacenamiento web (WAR), se muestra un error.
- 6559825 Si se modifica el número de puerto mediante DSCC en un servidor con sufijos repetidos, pueden producirse problemas al establecer el acuerdo de repetición entre los servidores.
- 6571038 En los servidores registrados en DSCC como de escucha en todas las interfaces (0.0.0.0), al intentar utilizar `dsconf` para modificar la dirección de escucha de los servidores, se producen errores en DSCC.
- Para obtener una configuración que incluya el uso de sólo el puerto SSL y de `secure-listen-address` con Directory Server Enterprise Edition, utilice esta solución:
1. Cancele el registro del servidor desde DSCC:
 

```
dsccreg remove-server /local/myserver
```
  2. Inhabilite el puerto LDAP.
 

```
dsconf set-server-prop ldap-port:disabled
```
  3. Configure una dirección de escucha segura:
 

```
$ dsconf set-server-prop secure-listen-address:IPaddress
$ dsadm restart /local/myserver
```
  4. Registre el servidor mediante DSCC. En el Asistente para registrar servidores, especifique la dirección IP del servidor. Esta operación no puede deshacerse.
- 6587801 Centro de control del servicio de directorios y el comando `dsadm` de las versiones 6.1 o posteriores no muestran el certificado de CA integrado de las instancias de Directory Server creadas con el comando `dsadm` de la versión 6.0.
- Para solucionar este problema:
- Agregue el módulo de 64 bits a la versión de 64 bits de `modutil`:
- ```
$ /usr/sfw/bin/64/modutil -add "Root Certs 64bit" \
-libfile /usr/lib/mps/64/libnssckbi.so -nocertdb \
-dbdir /instance-path/alias -dbprefix slapd- -secmod secmod.db
```
- 6630897 La salida del comando `dsadm show-* -log 1` no incluye las líneas correctas. Puede incluir las últimas líneas de un registro rotado anteriormente.
- 6630924 La salida del comando `dsadm show-* -log` no se muestra correctamente cuando algunas líneas del registro contienen más de 1.024 caracteres.
- 6637242 Después de implementar el archivo WAR, el botón Ver topología no funciona siempre. A veces puede generarse una excepción de Java basada en `org.apache.jsp.jsp.ReplicationTopology_jsp._jspService`

- 6640755 En Windows, con la configuración regional coreana, el comando `dsadm start` no muestra el registro de errores de `nslapd` cuando `ns-slapd` no puede iniciarse.
- 6648240 Si se cambia o elimina un atributo en la tabla de índices adicionales de la ficha Índices de Centro de control del servicio de directorios, es posible que se muestra información obsoleta hasta que se actualice el navegador.
- 6720595 En los sistemas UNIX, cualquier intento de cambiar la ruta de cualquier archivo de registro con `dsconf set -log-prop` o DSCC no se realizará satisfactoriamente si la nueva ruta del archivo de registro no existe previamente.
- 6750837 La especificación de las unidades de red de Microsoft Windows distingue entre mayúsculas y minúsculas. Por lo tanto, al utilizar, por ejemplo, `C:/` y `c:/`, en los comandos de administración de DSEE, es posible que la repetición presente errores una vez reiniciados los elementos principales. Para solucionar este problema, utilice el comando `dsconf accord-repl-agmt` para corregir el acuerdo de repetición.
- 6751354 La especificación de las unidades de red de Microsoft Windows distingue entre mayúsculas y minúsculas. Por lo tanto, al utilizar, por ejemplo, `C:/` and `c:/`, en los comandos de administración de DSEE, se pueden generar diversos mensajes de error como los siguientes:
- ```
WARNING<4227> - Plugins - conn=-1 op=-1 msgId=-1 -  
Detected plugin paths from another install, using current install
```
- Para evitar estas advertencias, asegúrese de utilizar en todo momento `C:/`.
- 6752625 Es posible que la ayuda en pantalla de DSCC enlace a páginas web desconocidas. En concreto, algunos menús del asistente pueden sugerir lo siguiente:
- ```
For more information about data source configuration,  
see the "Oracle Directory Server Enterprise Edition Reference."
```
- Al seleccionar el vínculo al documento de referencia de Directory Server Enterprise Edition, se genera un mensaje de error.
- Para solucionar este problema, haga clic en el vínculo con el tercer botón del ratón y seleccione el comando Abrir vínculo en una nueva ventana en el menú desplegable. Aparece el documento seleccionado en la nueva ventana del navegador.
- 6776034 El agente de DSCC no se puede registrar en el servicio CACAO de Solaris 9. Si falta el paquete `SUNWxcu4` en el sistema, el comando `DSEE_HOME/dscc6/bin/dsccsetup cacao`-regmostrará el error `Failed to configure Cacao` (No se puede configurar Cacao).
- Para solucionar este problema, instale el paquete `SUNWxcu4` que falta en el sistema.
- 6783994 La opción `-f` no funciona con el comando `ldapcompare`.

- 6845087 En Windows, CLU muestra caracteres ilegibles.
- 6853393 DSCC no admite los sinónimos de host. Al repetir el sufijo de DSCC, el nombre de host del acuerdo de repetición debe coincidir con el nombre de host del registro de DSCC.
- 6867762 Si se rotan los registros de acuerdo con `rotation-time` o con `rotation-interval`, la hora exacta en la que se produce dicha rotación depende de muchas variables, incluidas las siguientes:
- Los valores de las propiedades `rotation-time`, `rotation-interval`, `rotation-now` y `rotation-size`.
  - La programación del subproceso de mantenimiento.
  - El tamaño efectivo del archivo de registro con el que se cumple la condición de rotación.
- Por este motivo, no puede garantizarse el atributo de marca de hora *timestamp* en el archivo de registro rotado (por ejemplo, `access.timestamp`).
- 6876315 Si el usuario que ejecuta el comando `dsrmig` no es el propietario de la instancia de destino del servidor de directorios, este comando presentará errores debido a que no dispone del permiso adecuado para generar los archivos migrados y acceder a ellos.
- Si el usuario que ejecuta el comando `dsrmig` es el propietario del servidor de directorios de destino y cuenta con, al menos, acceso de lectura en el servidor de directorios de origen, la ejecución se realizará satisfactoriamente. De lo contrario, para realizar la migración, se debe exportar la base de datos e importarla al nuevo servidor de directorios.
- 6885178 La página de comando `man` de `hosts_access` indica de forma incorrecta que IPv6 no se admite en los sistemas Windows.
- 6891486 Se pueden registrar algunos mensajes de depuración y el error nº 20502, `Serious failure during database checkpointing, err=2 (No such file or directory)` (Se ha producido un error grave en el punto de comprobación, `err=2`; no existe ese archivo o directorio) antes de que se inicie el procesamiento de importación. Se pueden omitir estos mensajes, ya que hacen referencia a datos de sufijos antiguos que se eliminarán.
- 6894136 Si se establece el tiempo de espera de inactividad en un valor excesivamente bajo como, por ejemplo, 2 s en una instancia del servidor, es posible que DSCC muestre errores de conexión e impida que se realicen algunas operaciones que tardan mucho tiempo en completarse como, por ejemplo, la rotación de registros. Asegúrese de establecer el tiempo de espera de inactividad en, como mínimo, 10 s o 20 s y ajuste el tiempo de espera de inactividad en función de la latencia de red.

6953929 En ocasiones, el servidor se bloquea al ejecutar los comandos `dsadm show-access-log` o `dsadm show-error-log` si estos se ejecutan durante la rotación de un registro.

6955408 En los sistemas Windows, la ejecución del comando `dscssetup dismantle no` elimina completamente el servicio CACAO de Windows.

*Solución.* Una vez ejecutado el comando `dscssetup dismantle`, ejecute `cacoadm prepare-uninstall` antes de desinstalar Directory Server Enterprise Edition. Esto elimina el servicio CACAO de Windows.

6962704 Un efecto secundario de “[Cumplimiento de RFC 4511](#)” en la página 22 es que algunas búsquedas pueden procesarse de forma más lenta que en las versiones anteriores de Directory Server al utilizar atributos de varios valores. Para solucionar esto, establezca `compat-flag` en `no-rfc4511` o defina el atributo de usuario como `SINGLE-VALUE` en el esquema.

6966010 El comando `dsconf help-properties` invierte la descripción de las propiedades de repetición fraccional. El siguiente resultado:

```
repl-fractional-exclude-attr ... Replicate only the specified set of attributes
repl-fractional-include-attr ... Do not replicate the specified set of attributes
```

debería ser así:

```
repl-fractional-exclude-attr ... Do not replicate the specified set of attributes
repl-fractional-include-attr ... Replicate only the specified set of attributes
```

# Errores solucionados y problemas conocidos de Directory Proxy Server

---

Este capítulo contiene información importante específica de cada producto disponible en el momento del lanzamiento de Directory Proxy Server.

En este capítulo, se incluyen las siguientes secciones:

- “Errores resueltos en esta versión” en la página 69
- “Limitaciones y problemas conocidos de Directory Proxy Server” en la página 78

## Errores resueltos en esta versión

En esta sección, se enumeran los errores solucionados en Directory Proxy Server 7.0 y Directory Proxy Server 11g versión 1 (11.1.1).

ID	Descripción
6351249	El comando <code>dpcfg</code> no valida los valores de las propiedades que administra.
6417166	El servidor de directorios no cumple la propiedad <code>minimum-search-filter-substring-length</code> de la directiva de límite de recursos.
6446600	El servicio de directorios no administra siempre los cambios en las notificaciones de ACI procedentes de un recurso LDAP.
6468142	Los nombres de atributos se almacenan de forma diferente en la vista virtual y en LDIF.
6468198	El servidor de directorios debería aplicar un valor predeterminado a cualquier atributo virtual que no tenga un valor establecido.
6468593	Todos los elementos de supervisión deberían tener un valor establecido para la propiedad <code>statusDescription</code> .
6468694	Las operaciones de búsqueda no devuelven información completa cuando no existe una entrada.

ID	Descripción
6469976	El comando <code>dpadm split-ldif</code> debería proporcionar más estadísticas como, por ejemplo, el número de entradas omitidas.
6475156	En el caso de algunas propiedades, el comando <code>dpconfig is-restart-required</code> en "false" (falso), aunque debe reiniciarse el servidor de directorios para que se aplique el cambio.
6489771	Los controladores de conexión establecen de forma incorrecta enlaces anónimos.
6491133	Los atributos de certificados multibyte no se administran correctamente.
6491845	DSCC no muestra los valores predeterminados de los controles permitidos mediante servidor proxy.
6492447	El comando <code>dpconf</code> no debería poder establecer el atributo <code>scriptable-alerts-command</code> .
6495493	El comando <code>dpadm</code> registra un mensaje de <code>SUNWdsee7-config</code> no instalado si se cambia de ubicación <code>SUNWdsee7-config</code> .
6520362	Los comandos <code>dpconf get-jdbc-data-source-prop</code> y <code>set-jdbc-data-source-prop</code> deberían admitir las propiedades de número de conexiones.
6527010	Directory Proxy Server no puede escribir atributos de JDBC que indiquen una relación de varios elementos a otros (N:N) entre las tablas de la base de datos JDBC.
6527837	El servidor proxy debería abrir menos conexiones iniciales a los servidores LDAP.
6536823	El servidor proxy cierra las conexiones del cliente con demasiada frecuencia.
6537654	El servidor proxy abre nuevas conexiones a los servidores de fondo JDBC con demasiada frecuencia.
6539650	En las instalaciones Linux, el servidor no puede crear un DN multibyte.
6547755	DSCC no crea correctamente nombres de certificado multibyte.
6550554	En la configuración regional <code>zh-cn/ja</code> , DSCC no puede crear una instancia de servidor proxy multibyte.
6554232	El servidor proxy no puede obtener la lista completa de atributos mediante un asterisco (*) en una vista de datos conjunta.
6561139	El servidor proxy no puede deshacer una transacción de JDBC tras una excepción SQL.
6562213	El servidor proxy no puede registrar el número de operaciones incorrectas al utilizar grupos virtuales.
6562601	DSCC no muestra las propiedades de un certificado.
6567644	El servidor proxy envía solicitudes incorrectas a la base de datos.
6573259	Si el comando <code>ldapsearch</code> presenta errores en una vista conjunta, devuelve los DN asignados internamente en la salida de errores.

ID	Descripción
6573264	El comando <code>ldapsearch</code> debería devolver el error 32 cuando no existe un DN de base en el origen JDBC.
6590816	Si se establece la propiedad <code>connectionIdleTimeoutInSec</code> en la escucha LDAP, DSCC presentará errores.
6592394	En las instalaciones de Windows, el comando <code>dpadm create</code> acepta un DN no válido.
6594076	Las operaciones de modificación presentan errores si se ha asignado un DN a una vista de datos LDAP.
6596223	Una regla de unión de filtro provoca que se devuelva un error de SQL en el resultado de LDAP.
6596876	El valor del atributo <code>connectionIdleTimeoutInSec</code> debería medirse en segundos y no en milisegundos.
6597598	Pueden producirse excepciones de puntero nulo en las operaciones de modificación.
6597608	Las transacciones LDAP sólo se realizan parcialmente.
6599118	Al modificar una columna sin cadena con un valor de cadena, se devuelven mensajes de error de SQL.
6599722	El servidor proxy no puede almacenar valores incorrectos.
6616197	No se realizan las operaciones de escritura si un atributo de <code>filter-join-rule</code> no es numérico.
6616898	El atributo <code>objectclass</code> no se puede almacenar en una vista de datos secundaria.
6618968	No debe producirse la optimización de la vista conjunta si se devuelve una entrada de una vista secundaria.
6622852	La transformación virtual de <code>def-value</code> en un DN no se realiza en la forma prevista.
6630730	Se genera una excepción de puntero nulo en <code>FailoverLoadBalancingAlgorithm.getSearchConnection</code> .
6637173	No se devuelve ningún DN de entrada cuando no existe ningún derecho de acceso para los atributos secundarios solicitados.
6637608	Se pueden producir los errores <code>ArrayIndexOutOfBoundsException</code> y <code>NegativeArraySizeException</code> cuando la carga es excesiva.
6638374	No se puede agregar una entrada mediante una vista conjunta si el atributo UID contiene letras en mayúsculas.
6639044	Se proporciona un código de devolución incorrecto al intentar modificar o eliminar un atributo sin que su valor se haya asignado a una tabla de una sola fila.
6639635	Una operación de modificación o sustitución presenta errores en un atributo sin definir asignado a una tabla de una sola fila.

ID	Descripción
6640879	El servidor proxy debería devolver el error 32 al utilizar el origen de un elemento <code>attr-name-mapping</code> en la base de una búsqueda.
6640884	El servidor proxy no debería reenviar una búsqueda indicando el origen de <code>attr-name-mapping</code> al servidor de fondo del servidor de directorios.
6641888	Las operaciones de búsqueda devuelven entradas que contienen atributos que no están presentes en <code>viewable-attr</code> .
6641925	Una operación de adición mediante una vista conjunta crea siempre la entrada en un origen de datos JDBC.
6642559	Las transformaciones virtuales de escritura no se realizan siempre correctamente.
6642578	Las transformaciones virtuales de escritura no presentan el comportamiento previsto al modificarse una entrada.
6642686	Las transformaciones virtuales de lectura de <code>remove-attr-value</code> no se realizan correctamente si el atributo contiene varios valores.
6643121	Se produce un error en el comando <code>ldapmodify</code> cuando la clave externa es VARCHAR.
6643181	Se pueden producir problemas con los orígenes de datos JDBC si los atributos de cadena son demasiado largos.
6643701	Las propiedades <code>maxOperationPerInterval</code> y <code>operationRateCheckInterval</code> no funcionan en la forma prevista.
6646107	Una operación de adición puede presentar errores si se utiliza un valor con una longitud mayor al tamaño de la columna.
6648665	La propiedad <code>max-client-connections</code> no funciona si no se realiza ninguna operación en la conexión.
6649071	El texto traducido de la GUI debería ser coherente.
6651837	Los DN de usuarios no se normalizan correctamente, lo que provoca errores en las ACL.
6652476	Las operaciones de adición pueden presentar errores cuando la comprobación de esquema está habilitada y falta un atributo de nombre u <code>objectclass: top</code> .
6653253	Una condición de desincronización <code>FailoverLoadBalancingAlgorithm</code> puede provocar errores en el servidor proxy.
6653453	Las búsquedas persistentes mediante SSL realizadas del servidor proxy al servidor de directorios no devuelven los datos previstos.
6654625	Las conexiones existentes se interrumpen cuando se activa la recopilación de elementos no utilizados.
6656324	El servidor proxy establece siempre en minúsculas los valores de DN de las operaciones de adición.



ID	Descripción
6659381	La JVM del servidor proxy presenta errores si se utiliza JDK 1.6 con una carga de búsqueda excesiva.
6661001	Las operaciones de rechazo se reenvían al servidor de fondo.
6661375	Los sockets pueden permanecer con el estado <code>CLOSE_WAIT</code> .
6661474	El servidor proxy puede calcular erróneamente los números de conexiones del conjunto.
6661981	No se puede establecer la propiedad <code>attr-name-mappings</code> cuando <code>source-attr</code> es una subcadena de <code>client-attr</code> .
6663112	En las instalaciones de 64 bits de Linux, el servidor proxy no se puede iniciar en el modo de 32 bits.
6665983	Si se modifica un atributo que no forma parte de la clase de objeto, éste no funcionará correctamente.
6670752	El servidor proxy puede generar la siguiente excepción: <code>java.io.IOException: Timeout when waiting to read from input stream</code> ( <code>java.io.IOException</code> : Se ha agotado el tiempo de espera mientras se esperaba para leer desde la secuencia de entrada).
6671579	La virtualización no puede resolver la base asignada virtualmente en un filtro de búsqueda.
6676073	La administración incorrecta de los atributos puede provocar que las operaciones de modificación de la vista de datos conjunta se enrute incorrectamente.
6676076	Se pueden generar excepciones de puntero nulo en las operaciones de modificación de la vista de datos conjunta.
6678386	No se liberan conexiones de enlace ni se establecen nuevos enlaces cuando se alcanza el número máximo de enlaces.
6680717	<code>StringIndexOutOfBoundsException</code> puede generarse al omitir la regla de unión en una vista conjunta.
6681502	La supervisión de la memoria se inhabilita de forma predeterminada.
6681932	La transformación virtual de escritura de <code>remove-attr-value</code> no se realiza correctamente.
6682004	La regla de la transformación virtual de escritura de <code>remove-attr-value</code> debe establecerse en <code>view-attribute-value</code> .
6686099	Se genera una excepción del servidor cuando se almacena una ACI en LDAP y el origen LDAP no está disponible.
6688180	Se duplica una entrada en <code>cn-monitor</code> y se almacenan valores incorrectos para <code>numDroppedOperations</code> y <code>receivedOperations</code> .
6688187	El atributo de resolución de tiempo no se aplica hasta que se reinicia el servidor.
6689377	La política de referencia predeterminada se establece en <code>discard</code> (descartar).

ID	Descripción
6689466	El comando <code>dpconf</code> no accede a las propiedades <code>cert-search-bind-dn</code> y <code>cert-search-bind-pwd</code> .
6689577	Un cliente no se puede conectar de forma segura al servidor proxy si <code>ssl-policy</code> se ha establecido en <code>client</code> en el origen de datos.
6691341	La supervisión con <code>average-traffic-sampling-interval</code> no funciona correctamente.
6692090	La propiedad <code>operationPerIntervalPeak</code> se especifica en operaciones por intervalo, mientras que la propiedad <code>operationPerIntervalLastAverage</code> se especifica en operaciones por segundo.
6692627	Se puede producir un error al decodificar un filtro de búsqueda mientras se utiliza el navegador LDAP.
6692693	El servidor proxy no utiliza correctamente <code>max-op-count-per-interval</code> .
6697494	Los atributos compartidos no se pueden eliminar mediante una vista conjunta cuando falta una entrada.
6702095	Al agregar <code>jdbc-attr</code> a la tabla de clases de objeto existentes, sus metadatos no se recuperan dinámicamente.
6702169	La asignación de valores de atributos de un DN no funciona correctamente si la entrada se encuentra un nivel por debajo del DN de base de la vista de datos.
6706567	La optimización conjunta no funciona correctamente con las reglas de unión de DN cuando las bases de vista principal y secundaria son diferentes.
6707006	Las reglas de unión de filtros no se administran correctamente en la vista de datos conjunta.
6707110	Las operaciones de búsqueda presentan errores cuando un filtro de búsqueda contiene atributos que no forman parte de <code>jdbc-object-class</code> .
6711054	El servidor proxy no admite el tipo <code>smalldatetime</code> del servidor SQL.
6711320	Las búsquedas de un nivel en algunas entradas secundarias <code>cn=monitor</code> inexistentes devuelven resultados incorrectos.
6713382	La normalización de DN no puede convertir las secuencias <code>\dd</code> o <code>%dd</code> que se encuentran en los valores de atributos.
6714425	El comando <code>ldapsearch</code> no procesa correctamente un asterisco entrecomillado.
6714448	Es posible que el comando <code>ldapsearch</code> procese incorrectamente caracteres no numéricos en búsquedas de enteros.
6714856	Se pueden generar excepciones en la vista de datos conjunta.
6717836	Si se sustituye un atributo incluido en una tabla principal de varias filas, el resto de los atributos de la tabla pueden establecerse como nulos.
6717943	El límite de tamaño predeterminado de las propiedades se establece de forma incorrecta.

ID	Descripción
6720614	Se muestra un mensaje de error al iniciarse el servidor proxy.
6721702	Una búsqueda de JDBC puede presentar errores cuando la tabla principal no es de una sola fila.
6723858	El servidor proxy omite la configuración <code>requires-bind-password</code> en un servidor de directorios de servidor de fondo.
6724559	El servidor proxy debería filtrar las solicitudes que contienen controles no permitidos.
6727763	Si se elimina un atributo de una tabla principal de varias filas, se eliminará también la entrada coincidente.
6728378	Se puede generar una excepción de puntero nulo en una vista de datos conjunta durante una operación de adición si no se especifica ninguna regla de DN/clase de objeto.
6728746	El servidor proxy no puede agregar una entrada con más de dos clases de objeto a un origen JDBC.
6730825	Una regla de ocultación de atributos no devuelve el atributo de filtro de la regla.
6731666	El servidor proxy omite el valor de atributo <code>process-bind</code> en las vistas de datos.
6734365	La asignación de atributos no se borra al utilizar otra vista de datos.
6734438	El servidor proxy no puede iniciarse si se ha configurado una alerta de correo y el agente de transferencia de correo no está disponible.
6734559	Se produce un error en la asignación de DN virtual al depender de un atributo virtual.
6734722	Las conexiones del servidor de fondo permanecen con el estado <code>CLOSE_WAIT</code> .
6735304	No se puede ocultar un atributo con un valor nulo.
6736621	El DN de enlace se rechaza si la transformación presenta errores.
6737084	Puede que los DN se asignen incorrectamente.
6739414	El servidor del proxy puede cambiar a mayúsculas o minúsculas los caracteres de los nombres de atributos.
6739456	Los archivos de registro y configuración deberían estar accesibles para los grupos.
6739974	El servidor proxy devuelve las asignaciones de nombre de atributo sólo en minúsculas.
6741401	La operación <code>ldapmodify add</code> no se realizará cuando la clave externa se almacene en una tabla principal de varias filas.
6741403	El comando <code>ldapsearch</code> puede presentar errores debido a una unión incorrecta en una instrucción <code>SELECT</code> .
6741410	Debería devolverse el mensaje <code>TYPE_OR_VALUE_ALREADY_EXISTS</code> cuando se agrega un valor existente a un atributo.
6742935	Debería devolverse el mensaje <code>NO_SUCH_ATTRIBUTE</code> cuando se realiza una operación de eliminación en un atributo con varios valores.

ID	Descripción
6743357	Una operación de búsqueda con filtrado de atributos y varios operadores condicionales en el filtro de búsqueda devuelve el error 1.
6748387	El servidor proxy debería registrar un mensaje cada vez que una operación cambie de estado.
6750354	El servidor proxy debería admitir las solicitudes para los certificados con una longitud de clave (keylength) de 2.048 bits.
6751692	El comando <code>dpadm start</code> presenta errores al utilizar el argumento <code>MaxTenuringThreshold</code> de Java.
6752963	Los mensajes de excepción se pueden registrar incorrectamente.
6754091	Una operación de vista conjunta con <code>filter-join-rule</code> devuelve <code>StringIndexOutOfBoundsException</code> .
6757759	El servidor proxy puede presentar errores debido a un estado de la memoria de JVM incorrecto.
6758244	Una operación de búsqueda en un origen JDBC con un ámbito de base y un filtro de DN en las entradas de adhesión no debería devolver todos los atributos.
6758812	La propiedad <code>enabled-admin-alert</code> debería aceptar el valor <code>none</code> (ninguno) y no el valor <code>all</code> (todos).
6759391	La ruta de la instancia de <code>cn=monitor</code> debería normalizarse.
6760526	El comando <code>dppadm start</code> debería crear un archivo <code>DPS.pid</code> .
6760951	El esquema de configuración contiene una incoherencia en relación con el esquema de configuración del directorio.
6761017	Puede producirse un interbloqueo de subproceso de trabajo.
6761032	La propiedad <code>searchMode</code> se ha definido incorrectamente.
6761875	Puede producirse un alto nivel de uso de la CPU, por lo que sería necesario reiniciar el servidor proxy.
6764073	El servidor proxy puede presentar errores si se configura para usar la autenticación mediante proxy.
6766175	El comando <code>ldapsearch</code> no devuelve un atributo con un valor vacío desde un origen JDBC.
6767244	El servidor proxy no puede enlazar a la vista secundaria cuando se utiliza una vista conjunta.
6767776	El servidor proxy no puede utilizar la asignación de DN en el DSE raíz.
6768924	El servidor proxy no reconoce una macro dividida en una transformación virtual como macro.
6778090	La operación de comparación no se realiza correctamente en un atributo virtual de una vista conjunta.
6778091	La operación de comparación no se realiza correctamente en un atributo secundario de una vista conjunta.

ID	Descripción
6782659	La operación <code>SO_KEEPALIVE</code> no se establece al crear un socket.
6784464	El comando <code>dpconf</code> debería admitir el atributo <code>useTcpKeepAlive</code> .
6794720	Las búsquedas de un nivel en una vista de datos de un origen JDBC devuelven un error inesperado.
6795597	El rendimiento de búsqueda en una vista conjunta se reduce cuando la lista de candidatos de la vista principal es de gran tamaño.
6797952	La asignación de DN no funciona de la forma prevista.
6801024	El mensaje de advertencia que aparece durante el inicio debería proporcionar más información.
6802371	La propiedad <code>acceptBacklog</code> se omite para las escuchas basadas en canal.
6807446	Una vista conjunta puede devolver dos veces valores de atributos que distinguen entre mayúsculas y minúsculas.
6808701	Las respuestas de inactividad para las conexiones del servidor de fondo no se envían con la frecuencia adecuada.
6808704	Las respuestas de inactividad no se envían para las conexiones de servidor de fondo enlazadas.
6808706	Es posible que no se realicen las comprobaciones del servidor de fondo con la frecuencia necesaria debido a la última actividad del servidor.
6809099	Las consultas <code>ldapsearch</code> en la rama <code>cn=monitor</code> del servidor proxy devuelven resultados incoherentes.
6813566	El servidor proxy debe reiniciarse para que se apliquen los cambios realizados en <code>monitoring-interval</code> y <code>monitoring-bind-timeout</code> .
6818788	El servidor proxy debería proporcionar de forma más fiable la respuesta del servidor de fondo.
6819304	Se genera una excepción de puntero nulo al buscar en <code>cn=monitor</code> y definir un conjunto de conmutación por error sin origen.
6819752	Es posible que los clientes de la búsqueda persistente no reciban las notificaciones de cambio de entrada.
6821752	Los recursos utilizados por una búsqueda persistente no se eliminan después de que se desconecte el cliente.
6828842	El servidor proxy puede devolver el error 1 si no hay ningún servidor de fondo disponible, aunque debería devolver el error 52.
6832043	La afinidad de cliente no debería habilitarse si <code>useAffinity=false</code> y <code>affinityPolicy</code> se han establecido explícitamente.
6832498	El servidor proxy no debería usar MD5 como algoritmo de firma en los certificados firmados.

ID	Descripción
6835898	El comando <code>dpconf</code> no admite correctamente los atributos con un valor de una sola letra para <code>Attribute/Entry Hiding</code> .
6845410	Si se cambia el nombre de un atributo, se pueden interrumpir algunos DN de enlace.
6847524	Los DN con caracteres especiales no se escriben correctamente en el archivo de configuración.
6858276	Durante la asignación de atributos, si el operador <code>+</code> es parte del DN, el servidor proxy omite el símbolo y lo sustituye por una coma <code>(,)</code> .
6870956	Al añadir o eliminar una vista de datos, se produce una pérdida de memoria.
6870963	Al añadir o eliminar un controlador de conexión, se produce una pérdida de memoria.
6870998	El servidor proxy omite la directiva de filtrado para solicitudes de enlace al cambiar de controlador de conexión.
6877916	La operación <code>ldapcompare</code> falla para los atributos existentes en la vista de datos secundaria.
6889269	La asignación de nuevos nombres a los atributos se bloquea cuando se utiliza un filtro compuesto.
6911538	La supervisión automática de una base de datos JDBC puede consumir todos los cursores disponibles de la base de datos.
6924686	Si se utiliza una transformación virtual que entre en conflicto con un DN, las entradas de búsqueda quedan eliminadas, ya que el filtro de búsqueda no tiene en cuenta la transformación.
6933728	La asignación de atributos no funciona correctamente si se asigna el DN de base de la vista de datos a una referencia.

---

## Limitaciones y problemas conocidos de Directory Proxy Server

En esta sección, se muestran las limitaciones y los problemas conocidos en el momento del lanzamiento.

### Limitaciones de Directory Proxy Server

En esta sección, se enumeran las limitaciones del producto.

No cambie los permisos de archivos manualmente.

En algunos casos, los cambios realizados en los permisos de archivos del producto Directory Server Enterprise Edition instalado pueden impedir el correcto funcionamiento del software. Cambie sólo los permisos de archivos siguiendo las instrucciones de la documentación del producto o del servicio de asistencia técnica de Oracle.

Para solucionar esta limitación, instale los productos y cree las instancias del servidor como un usuario con los permisos de usuario y grupo adecuados.

Los certificados autofirmados del servidor no se pueden renovar.

Al crear un certificado autofirmado del servidor, asegúrese de especificar un periodo de validez lo suficientemente amplio para que no necesite renovarlo.

Directory Proxy Server no garantiza la atomicidad en las operaciones de escritura de la vista de datos conjunta.

Para garantizar la atomicidad, no utilice la vista de datos conjunta en las operaciones de escritura. Si realiza operaciones de escritura en la vista de datos conjunta, utilice un mecanismo externo para impedir o detectar las incoherencias. Puede supervisar las incoherencias mediante el registro de errores de Directory Proxy Server.

Valor predeterminado incorrecto en las páginas de comando man

La página de comando man `log-buffer-size` (5dpconf) muestra de forma incorrecta el tamaño predeterminado del búfer del registro de acceso. El tamaño predeterminado del búfer del registro de acceso es de 1M.

Las páginas de comando man del algoritmo de distribución coincidente del patrón muestran de forma incorrecta las propiedades respectivas como de un solo valor. Sin embargo, las propiedades permiten varios valores.

Cuando Oracle es el origen JDBC, el comando `ldapsearch` no devuelve un atributo con un valor vacío.

Oracle administra la cadena vacía como NULL. La cadena vacía y NULL son valores válidos para una entrada LDAP. Sin embargo, no se pueden distinguir en Oracle. Este error se ha corregido para otros orígenes JDBC, como se indica en el problema 6766175 incluido en el apartado [“Errores resueltos en esta versión” en la página 69](#).

## Problemas conocidos de Directory Proxy Server 11g versión 1 (11.1.1)

En esta sección, se muestran los problemas detectados en el momento del lanzamiento de Directory Proxy Server 11g versión 1 (11.1.1).

- |         |   |
|---------|---|
| 5042517 | La operación de modificación de DN no se admite para las vistas de datos conjunta y de control de acceso.   |
| 6355714 | El control <code>getEffectiveRight</code> sólo se admite actualmente para las vistas de datos de LDAP y no tiene en cuenta aún las ACI locales al servidor proxy. |
| 6386073 | Una vez creada la solicitud de certificado firmado de CA, al actualizar, el certificado se muestra como autofirmado.  |

- 6388022 Si el puerto SSL utilizado por Directory Proxy Server es incorrecto, después de realizarse una solicitud de búsqueda segura en ese puerto, es posible que Directory Proxy Server cierre todas las conexiones.
- 6390118 Directory Proxy Server no puede realizar un recuento del número de saltos de referencia si se configura para que utilice la autenticación basada en las credenciales de la aplicación cliente en lugar de la autenticación del servidor proxy.
- 6390220 Se puede especificar la propiedad base-dn al crear una vista de datos, pero no se puede establecer la propiedad base-dn en "", el DSE raíz, después de crear la vista de datos.
- 6410741 Centro de control del servicio de directorios ordena los valores como cadenas. Por lo tanto, al realizar esta clasificación, los números de Centro de control del servicio de directorios, se ordenan como si fueran cadenas.
- Un orden ascendente de 0, 20, y 100 da como resultado la lista 0, 100, 20. Un orden descendente de 0, 20, y 100 da como resultado la lista 20, 100, 0.
- 6439604 Después de configurar las alertas, debe reiniciar Directory Proxy Server para que se apliquen los cambios.
- 6447554 Directory Proxy Server no puede cambiar el nombre de una entrada que se transfiere a otra vista de datos si se ha configurado la distribución de datos numéricos o lexicográficos.
- 6461510 En Directory Proxy Server, el límite de saltos de referencia no funciona.
- 6469154 En Windows, las salidas de los comandos dsadm y dpadm , y los mensajes de ayuda no se han traducido al chino simplificado ni al tradicional.
- 6488197 Después de la instalación y la creación de las instancias del servidor en los sistemas Windows, los permisos de archivos de las carpetas de instalación y de instancias del servidor permiten el acceso a todos los usuarios.
- Para solucionar este problema, cambie los permisos de las carpetas de instalación y de instancias del servidor.
- 6488297 En Windows, la inicialización de DSCC sólo la puede realizar el administrador.
- 6493349 Centro de control del servicio de directorios suprime las comas al cambiar el DN de un árbol existente excluido o una base de búsqueda alternativa.
- 6494540 Después de habilitar o inhabilitar por primera vez el acceso LDAP no seguro, debe reiniciar Directory Proxy Server para que se aplique el cambio.
- 6497547 La configuración de límite de tiempo y tamaño sólo funciona con los orígenes de datos LDAP.



- 6497992 Después de utilizar el comando `dpadm set -flags cert-pwd-store=off`, Directory Proxy Server no puede reiniciarse mediante Centro de control del servicio de directorios.
- 6501867 Se han detectado errores en el comando `dpadm start` al utilizarlo con un nombre de instancia del servidor con caracteres multibyte y ASCII.
- 6505112 Al establecer la propiedad `data-view-routing-custom-list` en un controlador de conexión existente, se produce un error en los nombres de vistas de datos que contienen caracteres de escape como, por ejemplo, las comas.
- Para solucionar este problema, no asigne nombres de vistas de datos que contengan caracteres de escape. Por ejemplo, no utilice nombres de vistas de datos que contengan DN.
- 6511264 Cuando se utiliza la función de cambio de nombre de DN de Directory Proxy Server, si hay varios componentes repetidos en el DN, al cambiar su nombre, se sustituirán por un único componente.
- Por ejemplo, imagine que desea cambiar los nombres de DN acabados en `o=myCompany.com` para que terminen en `dc=com`. En aquellas entradas cuyo DN repita el componente original como, por ejemplo, `uid=userid,ou=people,o=myCompany.com,o=myCompany.com`, el DN resultante tras el cambio de nombre será `uid=userid,ou=people,dc=com` y no `uid=userid,ou=people,o=myCompany.com,dc=com`.
- 6520368 La configuración de la conexión JDBC para acceder a Oracle 9 mediante Directory Proxy Server no se realiza tal y como se describe en la documentación.
- Tenga en cuenta la siguiente configuración en la que el servidor de Oracle 9 recibe las conexiones en `myhost` y el puerto 1537 y la instancia presenta el identificador del sistema (SID) `MYINST`. La instancia incluye la base de datos `MYNAME.MYTABLE`.
- Normalmente, para configurar el acceso mediante `MYTABLE`, debe establecer las siguientes propiedades.
- En el origen de datos JDBC, establezca `db-name:MYINST`.
  - En el origen de datos JDBC, establezca `db-url:jdbc:oracle:thin:myhost:1537:.`
  - En la tabla JDBC, establezca `sql-table:MYNAME.MYTABLE`.

Si esta configuración no funciona, configure el acceso mediante MYTABLE con los siguientes valores.

- En el origen de datos JDBC, establezca  
db-name: (CONNECT\_DATA=(SERVICE\_NAME=MYINST))
- En el origen de datos JDBC, establezca  
db-url: jdbc:oracle:thin:@(DESCRIPTION=(ADDRESS\_LIST=(ADDRESS=(PROTOCOL=TCP)(HOST=myhost)(PORT=1537)))
- En la tabla JDBC, establezca sql-table:MYNAME.MYTABLE.

- 6542857 Al usar la utilidad de administración de servicios (SMF) en Solaris 10 para habilitar una instancia del servidor, es posible que la instancia no se inicie al reiniciar el sistema y se devuelva el siguiente error:
- ```
svcadm: Instance "svc:/instance_path" is in maintenance state.
```
- Para solucionar este problema, utilice un usuario local para crear los servidores de Directory Server y Directory Proxy Server.
- 6547759 En HP-UX, si, al acceder a DSCC, utiliza varias sesiones del navegador con diferentes configuraciones regionales, es posible que DSCC muestre algunas cadenas en una configuración regional distinta a la que se ha definido en el navegador.
- 6551076 La consola no recupera el estado del servidor de fondo de la instancia Directory Proxy Server cuando un equipo presenta varios nombres de host.
- 6573439 En DSCC, en el valor Más opciones de vista de una instancia, la fecha que aparece debajo de las fichas Registros de acceso, Registros de errores y Registros de auditoría no se ha adaptado.
- 6583798 Al crear un origen de datos por medio de DSCC, el valor de useTCPNoDelay se establece en false (falso) de manera predeterminada. No obstante, el valor predeterminado de use-tcp-no-delay se establece en true (verdadero) al crear un origen de datos por medio de dpconf create-ldap-data-source.
- 6588319 En una instancia de DSCC configurada con el servidor Tomcat, el título de las ventanas emergentes de ayuda y versión muestra cadenas multibyte ilegibles.
- 6590460 La cadena owner (propietario) del comando dpadm show-cert dps-instance-path no aparece traducida al chico tradicional ni simplificado.
- 6639674 Si la propiedad de configuración de Directory Proxy Server allow-bind-operations se establece en false (falso), no se puede establecer una conexión en un puerto SSL mediante el argumento de línea de comandos dpconf con la opción --secure-port. Aún se puede establecer la conexión de forma directa (opción --unsecured) o utilizando el protocolo TLS de inicio.

6640597 Directory Proxy Server no cambia el DN de una operación de adición cuando ésta sigue una referencia en la que el DN de base (`basedn`) es distinto al del equipo original. Si se intenta realizar una operación de adición en una instancia de Directory Proxy Server con una instancia de Directory Server configurada para seguir referencias en lugar de para simplemente reenviar referencias, se rechazarán los resultados de la operación de adición debido a la presencia de un DN de base (`basedn`) incorrecto.

Utilice el comando `ldapmodify` para ejecutar la operación de adición en las instancias de Directory Server, lo que permitirá que se realice satisfactoriamente esta operación.

6649984 No se emite ninguna advertencia al establecer una contraseña con una longitud insuficiente para la base de datos de certificados. Centro de control del servicio de directorios aceptará la contraseña, aunque sea demasiado corta. Al emitir el comando `dpadm` con los subcomandos `cert`, puede que los comandos se bloqueen.

6689432 El mensaje de error mostrado tras un intento fallido de establecer `use-cert-subject-as-bind-dn` en `false` (falso) contiene nombres de propiedades incorrectos.

6696857 Si una instancia de Directory Proxy Server sólo tiene habilitado `secure-listen-socket /port` mediante DSCC y el certificado del servidor no es el predeterminado (por ejemplo, si se trata de un certificado firmado por una entidad emisora), no se podrá usar DSCC para administrar la instancia.

Para solucionar este problema, cancele el registro de la instancia del servidor proxy y vuelva a registrarla. Como solución alternativa, actualice la información de `userCertificate` para la instancia del servidor proxy en el registro DSCC por medio del certificado del servidor.

6723858 El servidor proxy omite la propiedad `requires-bind-password` en el servidor de directorios del servidor de fondo.

6757756 El comando `dpadm list-running-instances` no enumera todas las instancias que se han iniciado desde la instalación actual, sino sólo aquellas que pertenecen al usuario actual.

6791946 En OpenSolaris, cuando se emiten alertas, Directory Proxy Server no las incluye en el registro del sistema.

6874624 El archivo `28pilot.ldif` contiene aún una definición obsoleta.

Para solucionar este problema, agregue la siguiente especificación de alias al archivo `28pilot.ldif`:

```
objectClasses: ( 0.9.2342.19200300.100.4.4 NAME ('newPilotPerson' 'pilotPerson') DESC <...>)
```

6874631 Falta la clase de objeto `uidObject` en el esquema.

Para solucionar este problema, agregue la siguiente clase de objeto al archivo `00core.ldif` :

```
objectClasses: ( 1.3.6.1.1.3.1 NAME 'uidObject' SUP top AUXILIARY MUST uid X-ORIGIN 'RFC 4519')
6889439 Directory Proxy Server informa de una infracción del esquema en los atributos
timeResolutionMode y timeResolutionInMillisec.
```

Este mensaje es inofensivo. Para solucionar este problema, siga los pasos siguientes:

1. Asegúrese de que tiene acceso al programa `jar`. Este programa se incluye en cualquier instalación de JDK.
2. Detenga la instancia de Directory Proxy Server.
3. Cambie el directorio actual por el directorio de instalación de Directory Server.
4. Ejecute el siguiente comando para extraer el archivo de esquema del archivo de almacenamiento de Directory Proxy Server.

```
$ jar xvf dsee7/lib/jar/dps.jar com/sun/directory/proxy/config/config_schema.ldif
```

5. Utilice un procesador de textos para editar el archivo de esquema, `com/sun/directory/proxy/config/config_schema.ldif` y realice los siguientes cambios.

- a. Elimine el atributo `attributeTypes` que contiene la cadena `NAME ( 'useNanoTimeforEtimes' )`.
- b. Agregue un nuevo atributo `attributeTypes` con el siguiente contenido:

```
attributeTypes: ( "" NAME ( 'timeResolutionInMilliSec' ) DESC '' \
SYNTAX 1.3.6.1.4.1.1466.115.121.1.15 SINGLE-VALUE X-ORIGIN 'DPS' )
```

Asegúrese de delimitar los paréntesis con espacios.

- c. Busque el atributo `objectClasses` que contiene la cadena `NAME 'topConfigEntry'`.
  - d. En esta línea del atributo, busque la cadena `useNanoTimeforEtimes` y cambie su nombre por `timeResolutionMode`.
  - e. Guarde el archivo y ciérrelo.
6. Ejecute el siguiente comando para aplicar los cambios realizados en el archivo de esquema en el archivo de almacenamiento de Directory Proxy Server:

```
$ jar uvf dsee7/lib/jar/dps.jar com/sun/directory/proxy/config/config_schema.ldif
```

6954350 En la actualidad, para la realización de operaciones de enlace, Directory Proxy Server sólo funciona correctamente con almacenes de datos de Directory Server.

6955510 Si no se proporciona un DN de asunto (subject DN) al crear una solicitud de certificado (por medio de `dpadm request -cert` o `DSCC`), el DN de asunto

predeterminado es `cn=value, cn=value`. La solicitud de certificado se emite sin advertencias, pero la mayoría de las autoridades de certificados no la aceptan.

De forma similar, si no se proporciona un código nacional ISO 3166 válido al crear una solicitud de certificado (por medio de `dpadm request - cert` o `DSCC`), la solicitud de certificado se emite sin advertencias, pero la autoridad de certificados no la acepta.



# Errores solucionados y problemas conocidos de Directory Server Resource Kit

---

Este capítulo contiene información importante específica de cada producto disponible en el momento del lanzamiento del Directory Server Resource Kit.

En este capítulo, se incluyen las siguientes secciones:

- “Errores solucionados en el Directory Server Resource Kit” en la página 87
- “Limitaciones y problemas conocidos del Directory Server Resource Kit” en la página 87

## Errores solucionados en el Directory Server Resource Kit

En esta sección, se enumeran los errores solucionados desde la última versión del Directory Server Resource Kit.

6379087     Se ha detectado que NameFinder no puede implementarse en Sun Java System Application Server en los sistemas Windows.

6565893     El comando `idsktune` no admite SuSE Enterprise Linux 10.

## Limitaciones y problemas conocidos del Directory Server Resource Kit

En esta sección, se muestran las limitaciones y los problemas conocidos en el momento del lanzamiento.

5081543     `searchrate` se bloquea en los sistemas Windows al utilizar varios subprocesos.

5081546     `modrate` se bloquea en los sistemas Windows al utilizar varios subprocesos.

5081549     `authrate` se bloquea en los sistemas Windows al utilizar varios subprocesos.

- 5082507 La opción `D` del comando `-dsmlsearch` utiliza un Id. de usuario HTTP en lugar de un DN de enlace.
- Para solucionar este problema, especifique el Id. de usuario asignado a un DN en Directory Server.
- 6393554 Se ha detectado que NameFinder genera un error de página no encontrada tras la implementación.
- Para solucionar este problema, cambie el nombre de `nsDSRK/nf` por `nsDSRK/NF`.
- 6393586 No se pueden agregar más de dos usuarios en la lista Mis selecciones de NameFinder.
- 6393596 En una búsqueda con NameFinder, se deberían obtener entradas de valores distintos a Apellidos, Nombre y Nombre especificado.
- 6393599 En NameFinder, se deberían permitir las búsquedas de grupos.
- 6576045 Al finalizar el programa de inicio de `modrate` y `searchrate`, no se detienen los auténticos procesos `modrate` y `searchrate` respectivamente.
- 6754994 El comando `idsktune` informa de forma incorrecta de la existencia de límites del sistema con `getrlimit()`. Aparecen los siguientes mensajes de advertencia:
- WARNING: processes are limited by RLIMIT\_DATA to 2047 MB in size.  
WARNING: processes are limited by RLIMIT\_VMEM to 2047 MB in size.  
WARNING: processes are limited by RLIMIT\_AS to 2047 MB in size.