

Oracle® Integrated Lights Out Manager (ILOM) 3.0

Mises à jour des fonctions et notes de version



Copyright © 2009, 2010, Oracle and/or its affiliates. All rights reserved.

This software and related documentation are provided under a license agreement containing restrictions on use and disclosure and are protected by intellectual property laws. Except as expressly permitted in your license agreement or allowed by law, you may not use, copy, reproduce, translate, broadcast, modify, license, transmit, distribute, exhibit, perform, publish, or display any part, in any form, or by any means. Reverse engineering, disassembly, or decompilation of this software, unless required by law for interoperability, is prohibited.

The information contained herein is subject to change without notice and is not warranted to be error-free. If you find any errors, please report them to us in writing.

If this is software or related software documentation that is delivered to the U.S. Government or anyone licensing it on behalf of the U.S. Government, the following notice is applicable:

U.S. GOVERNMENT RIGHTS. Programs, software, databases, and related documentation and technical data delivered to U.S. Government customers are "commercial computer software" or "commercial technical data" pursuant to the applicable Federal Acquisition Regulation and agency-specific supplemental regulations. As such, the use, duplication, disclosure, modification, and adaptation shall be subject to the restrictions and license terms set forth in the applicable Government contract, and, to the extent applicable by the terms of the Government contract, the additional rights set forth in FAR 52.227-19, Commercial Computer Software License (December 2007). Oracle USA, Inc., 500 Oracle Parkway, Redwood City, CA 94065 États-Unis.

This software or hardware is developed for general use in a variety of information management applications. It is not developed or intended for use in any inherently dangerous applications, including applications which may create a risk of personal injury. If you use this software or hardware in dangerous applications, then you shall be responsible to take all appropriate fail-safe, backup, redundancy, and other measures to ensure the safe use. Oracle Corporation and its affiliates disclaim any liability for any damages caused by use of this software or hardware in dangerous applications.

Oracle and Java are registered trademarks of Oracle and/or its affiliates. Other names may be trademarks of their respective owners.

AMD, Opteron, the AMD logo, and the AMD Opteron logo are trademarks or registered trademarks of Advanced Micro Devices. Intel and Intel Xeon are trademarks or registered trademarks of Intel Corporation. All SPARC trademarks are used under license and are trademarks or registered trademarks of SPARC International, Inc. UNIX is a registered trademark licensed through X/Open Company, Ltd.

This software or hardware and documentation may provide access to or information on content, products, and services from third parties. Oracle Corporation and its affiliates are not responsible for and expressly disclaim all warranties of any kind with respect to third-party content, products, and services. Oracle Corporation and its affiliates will not be responsible for any loss, costs, or damages incurred due to your access to or use of third-party content, products, or services.

Copyright © 2009, 2010, Oracle et/ou ses sociétés affiliées. Tous droits réservés.

Ce logiciel et la documentation qui l'accompagne sont protégés par les lois sur la propriété intellectuelle. Ils sont concédés sous licence et soumis à des restrictions d'utilisation et de divulgation. Sauf disposition de votre contrat de licence ou de la loi, vous ne pouvez pas copier, reproduire, traduire, diffuser, modifier, breveter, transmettre, distribuer, exposer, exécuter, publier ou afficher le logiciel, même partiellement, sous quelque forme et par quelque procédé que ce soit. Par ailleurs, il est interdit de procéder à toute ingénierie inverse du logiciel, de le désassembler ou de le décompiler, excepté à des fins d'interopérabilité avec des logiciels tiers ou tel que prescrit par la loi.

Les informations fournies dans ce document sont susceptibles de modification sans préavis. Par ailleurs, Oracle Corporation ne garantit pas qu'elles soient exemptes d'erreurs et vous invite, le cas échéant, à lui en faire part par écrit.

Si ce logiciel, ou la documentation qui l'accompagne, est concédé sous licence au Gouvernement des États-Unis, ou à toute entité qui délivre la licence de ce logiciel ou l'utilise pour le compte du Gouvernement des États-Unis, la notice suivante s'applique :

DROITS DU GOUVERNEMENT DES ÉTATS-UNIS. Programs, software, databases, and related documentation and technical data delivered to U.S. Government customers are "commercial computer software" or "commercial technical data" pursuant to the applicable Federal Acquisition Regulation and agency-specific supplemental regulations. As such, the use, duplication, disclosure, modification, and adaptation shall be subject to the restrictions and license terms set forth in the applicable Government contract, and, to the extent applicable by the terms of the Government contract, the additional rights set forth in FAR 52.227-19, Commercial Computer Software License (December 2007). Oracle America, Inc., 500 Oracle Parkway, Redwood City, CA 94065.

Ce logiciel ou matériel a été développé pour un usage général dans le cadre d'applications de gestion des informations. Ce logiciel ou matériel n'est pas conçu ni n'est destiné à être utilisé dans des applications à risque, notamment dans des applications pouvant causer des dommages corporels. Si vous utilisez ce logiciel ou matériel dans le cadre d'applications dangereuses, il est de votre responsabilité de prendre toutes les mesures de secours, de sauvegarde, de redondance et autres mesures nécessaires à son utilisation dans des conditions optimales de sécurité. Oracle Corporation et ses affiliés déclinent toute responsabilité quant aux dommages causés par l'utilisation de ce logiciel ou matériel pour ce type d'applications.

Oracle et Java sont des marques déposées d'Oracle Corporation et/ou de ses affiliés. Tout autre nom mentionné peut correspondre à des marques appartenant à d'autres propriétaires qu'Oracle.

AMD, Opteron, le logo AMD et le logo AMD Opteron sont des marques ou des marques déposées d'Advanced Micro Devices. Intel et Intel Xeon sont des marques ou des marques déposées d'Intel Corporation. Toutes les marques SPARC sont utilisées sous licence et sont des marques ou des marques déposées de SPARC International, Inc. UNIX est une marque déposée concédée sous licence par X/Open Company, Ltd.



Veillez
recycler



Adobe PostScript

Contenu

Utilisation de cette documentation ix

1. Ensemble de fonctions d'ILOM 3.0 1

Présentation de l'ensemble des fonctions ILOM 3.0 1

Fonctions ILOM spécifiques au serveur 2

Fonctions spécifiques au module de contrôle du châssis (CMM) 2

Gestion au niveau du châssis du CMM 2

Documentation ILOM 3.0 associée 3

2. Mises à jour du microprogramme ILOM 3.0.3 5

Nouvelles fonctions de la version ILOM 3.0.3 6

Problèmes résolus à partir d'ILOM 3.0.3 7

Fonctionnalité de la touche Alt Gr sur les claviers internationaux 8

L'interface Web n'affiche pas le bouton Browse (Parcourir) pour le téléchargement des fichiers 9

Les clés SSH nouvellement générées nécessitent un redémarrage du serveur SSH 9

Le chargement de clé d'hôte SSH provoque un message d'erreur 10

Une adresse e-mail utilisant une adresse IP est acceptée dans la requête de règle de gestion des alertes 10

Lors de l'utilisation de la CLI pour définir le fuseau horaire, certains fuseaux horaires ne recalculent pas correctement l'heure (serveurs SPARC) 10

Problèmes connus à partir d'ILOM 3.0.3	11
Mise à niveau du BIOS différée après le redémarrage du SP	12
La valeur par défaut des paramètres de port série externe n'est pas rétablie	12
L'horodatage de moyenne énergétique horaire ne prend pas en compte des incréments inférieurs à une heure	13
La restauration des clés SSH échoue après une sauvegarde/restauration	14
3. Mises à jour du microprogramme ILOM 3.0.4	15
Nouvelles fonctions de la version ILOM 3.0.4	16
Problèmes résolus à partir d'ILOM 3.0.4	18
Les commandes LDAP ou RADIUS ne fonctionnent pas si le rôle par défaut est défini sur aucun	19
Difficulté de suppression des enregistrements <code>dnslocatorquery</code> de la configuration Active Directory	19
Lors de l'utilisation de la CLI pour définir le fuseau horaire, certains fuseaux horaires ne recalculent pas correctement l'heure (serveurs x86)	19
Fichiers journaux de l'utilitaire Snapshot manquants pour le débogage	20
La CLI ILOM <code>set /{cible}/config dump_uri</code> ne fournit aucun message de confirmation	20
Le texte d'aide du rôle pour les propriétés <code>/SYS</code> en lecture seule est incorrect	21
Le texte d'aide pour les propriétés de gestion de l'alimentation est incorrect	21
Les résultats affichés par l'aide pour <code><cible> <propriété> <propriété></code> sont équivoques	22
Valeurs du texte d'aide inexactes pour <code>/SP/users/root/ssh/key/1-5</code>	22
Le contrôle du flux du port série externe ILOM est implémenté de façon incorrecte	23
Le remplissage automatique par la CLI des propriétés en lecture seule ne fonctionne pas sur les serveurs Sun Fire X4140, X4240 et X4440	23
Problèmes connus à partir d'ILOM 3.0.4	24

Il arrive qu'ILOM Remote Console se bloque sur un client Windows lors de la redirection d'une image de CD-ROM ou de disquette 24

Sessions ILOM Remote Console irrécupérables 25

4. Mises à jour du microprogramme ILOM 3.0.6 27

Nouvelles fonctions de la version ILOM 3.0.6 28

Problèmes résolus à partir d'ILOM 3.0.6 29

Incapacité d'envoyer la notification par e-mail de test SMTP 29

Navigation impossible de CMM vers module serveur après la désactivation de SSH 29

Événements de gestion de l'alimentation non enregistrés dans le fichier journal 30

Problèmes connus à partir d'ILOM 3.0.6 30

Impossible de récupérer l'état de l'alimentation de l'hôte après la mise à niveau du microprogramme ILOM de 2.0 à 3.0 30

Erreur sur la page d'accès après la configuration de l'état de DEL de capteur inconnu lors du contrôle système avec IPMITool 31

Une erreur sur la console apparaît après une opération de sauvegarde et de restauration 31

Windows Server 2008 R2 génère des messages d'avertissement dans le journal des événements système lorsque l'alimentation est limitée par la gestion de l'alimentation ILOM 32

5. Mises à jour du microprogramme ILOM 3.0.8 33

Nouvelles fonctions de la version ILOM 3.0.8 34

Problèmes résolus à partir d'ILOM 3.0.8 36

Paramètres de fuseau horaire incorrects dans la CLI ILOM 36

Propriétés d'instantané non persistantes après une réinitialisation 36

Problèmes connus à partir d'ILOM 3.0.8 37

Redirection du stockage non prise en charge avec JRE 64 bits 38

Délai de 5 minutes pour l'affichages des informations de contrôle du stockage 38

Version d'ILOM non affichée lors de l'utilisation de l'assistant d'installation matérielle pour mettre à niveau ILOM à partir d'une interface de gestion intrabande 39

6. Mises à jour du microprogramme ILOM 3.0.9 41

Nouvelles fonctions de la version ILOM 3.0.9 42

Problèmes résolus à partir d'ILOM 3.0.9 43

Sessions ILOM Remote Console irrécupérables 43

Problèmes connus à partir d'ILOM 3.0.9 45

Les champs de données FRU sont Null après réduction de la version ou mise à niveau du microprogramme du SP entre 3.0.3 et 3.0.9 45

Résultats inutilisables de commande d'aide non valide (`help /SP system_contact=test`) 46

Impossible de collecter les données SP avec l'utilitaire Snapshot si l'option de sécurité du navigateur Web IE est activée 46

7. Mises à jour du microprogramme ILOM 3.0.10 47

Nouvelles fonctions de la version ILOM 3.0.10 48

Problèmes résolus à partir d'ILOM 3.0.10 49

Résultats inutilisables de commande d'aide non valide (`help /SP system_contact=test`) 50

La CLI d'IPMItool `sunoem` peut être refusée si tous les emplacements de session sont occupés 51

Problèmes connus à partir d'ILOM 3.0.10 51

La redirection de DVD à partir d'un client Solaris vers un hôte RHEL requiert un montage manuel 52

Le service CLI de redirection du stockage requiert JDK 32 bits pour démarrer correctement 53

ILOM Remote Console requiert JDK 32 bits pour démarrer correctement 55

Connexion de l'interface Web ILOM au SP impossible avec Internet Explorer 6 57

8. Mises à jour du microprogramme vers ILOM 3.0.12 et 3.0.14 59

Nouvelles fonctions des versions ILOM 3.0.12 et 3.0.14 60

Problèmes résolus à partir d'ILOM 3.0.14	61
Mise à niveau du BIOS différée après le redémarrage du SP	63
La valeur par défaut des paramètres de port série externe n'est pas rétablie	63
L'horodatage de moyenne énergétique horaire ne prend pas en compte des incréments inférieurs à une heure	63
Il arrive qu'ILOM Remote Console se bloque sur un client Windows lors de la redirection d'une image de CD-ROM ou de disquette	64
Impossible de récupérer l'état de l'alimentation de l'hôte après la mise à niveau du microprogramme ILOM de 2.0 à 3.0	64
Erreur sur la page d'accès après la configuration de l'état de DEL de capteur inconnu lors du contrôle système avec IPMITool	64
Une erreur sur la console apparaît après une opération de sauvegarde et de restauration	65
Windows Server 2008 R2 génère des messages d'avertissement dans le journal des événements système lorsque l'alimentation est limitée par la gestion de l'alimentation ILOM	65
Délai de 5 minutes pour l'affichages des informations de contrôle du stockage	65
Version d'ILOM non affichée lors de l'utilisation de l'assistant d'installation matérielle pour mettre à niveau ILOM à partir d'une interface de gestion intrabande	66
Les champs de données FRU sont Null après réduction de la version ou mise à niveau du microprogramme du SP entre 3.0.3 et 3.0.9	66
Impossible de collecter les données SP avec l'utilitaire Snapshot si l'option de sécurité du navigateur Web IE est activée	67
Mise à jour de la documentation décrivant l'exigence de JDK 32 bits pour la redirection du stockage	67
Mise à jour de la documentation décrivant l'exigence de JDK 32 bits pour ILOM Remote Console	68
La redirection de DVD à partir d'un client Solaris vers un hôte RHEL requiert un montage manuel	68
Connexion de l'interface Web ILOM au SP impossible avec Internet Explorer 6	68
Problèmes connus à partir d'ILOM 3.0.14	70

Utilisation de cette documentation

Ce manuel Mises à jour des fonctions et notes de version décrit les améliorations apportées au microprogramme ILOM (Oracle Integrated Lights Out Manager) depuis la version ILOM 3.0.

Des versions de mise à jour d'ILOM paraissent tous les deux ou trois mois. Les nouvelles fonctions ILOM 3.0.x qui sont communes à tous les serveurs montés en rack et modules serveurs (blades) sont décrites dans ce guide. Chaque chapitre de ce guide documente en particulier les nouvelles fonctions d'ILOM et les problèmes relatifs à chaque nouvelle version ILOM 3.0.x.

Ce guide s'adresse aux administrateurs système qui sont déjà familiers avec les concepts de réseau et les protocoles de gestion système de base.

Documentation connexe

Pour bien comprendre les informations présentées dans ce guide, utilisez-le en conjonction avec les documents répertoriés dans le tableau suivant. Ces documents sont disponibles en ligne à l'adresse suivante :

<http://docs.sun.com/app/docs/prod/int.lights.mgr30#hic>

Le tableau suivant répertorie l'ensemble de la documentation sur ILOM 3.0.

Titre	Contenu	Numéro de référence	Format
<i>Guide des notions fondamentales sur Oracle Integrated Lights Out Manager (ILOM) 3.0</i>	Informations décrivant les fonctions et fonctionnalités d'ILOM	820-7369	PDF HTML
<i>Guide de démarrage d'Oracle Integrated Lights Out Manager (ILOM) 3.0</i>	Informations et procédures relatives à la connexion réseau, à la première connexion à ILOM et à la configuration d'un compte utilisateur ou d'un service d'annuaire	820-7381	PDF HTML
<i>Guide des procédures relatives à l'interface Web d'Oracle Integrated Lights Out Manager (ILOM) 3.0</i>	Informations et procédures sur l'accès aux fonctions d'ILOM à l'aide de l'interface Web d'ILOM	820-7372	PDF HTML
<i>Guide des procédures relatives à la CLI d'Oracle Integrated Lights Out Manager (ILOM) 3.0</i>	Informations et procédures sur l'accès aux fonctions d'ILOM à l'aide de la CLI d'ILOM	820-7375	PDF HTML
<i>Guide de référence des protocoles de gestion d'Oracle Integrated Lights Out Manager (ILOM) 3.0*</i>	Informations et procédures pour accéder aux fonctions ILOM en utilisant SNMP, IPMI ou WS-Man et CIM	820-7378	PDF HTML
<i>Oracle Integrated Lights Out Manager (ILOM) CMM - Guide d'administration pour les systèmes modulaires Sun Blade 6000 et 6048</i>	Informations et procédures pour accéder aux fonctions ILOM spécifiques au module de contrôle du châssis (CMM)	821-3082	PDF HTML
<i>Supplément Oracle Integrated Lights Out Manager (ILOM) 3.0</i>	Document supplémentaire sur ILOM spécifique à la plate-forme, qui décrit la prise en charge des fonctions ILOM 3.0 communes ou spécifiques à la plate-forme	<i>Voir la collection de documentation sur la plate-forme de votre serveur</i>	PDF HTML

* À partir d'ILOM 3.0.8, le guide des procédures pour SNMP et IPMI est renommé *Guide de référence des protocoles de gestion d'Oracle Integrated Lights Out Manager (ILOM) 3.0*.

Outre la documentation sur ILOM 3.0, un Supplément ILOM ou le Guide d'administration associé présente les fonctionnalités et les tâches ILOM spécifiques à la plate-forme serveur que vous utilisez. Consultez la collection de documentation sur ILOM 3.0 en parallèle avec le Supplément ILOM ou le Guide d'administration fourni avec votre plate-forme serveur.

Les versions traduites de certains documents sur ILOM sont disponibles sur le site Web indiqué au-dessus de ce tableau. Veuillez noter que la documentation anglaise est révisée plus fréquemment. Par conséquent, elle est peut-être plus à jour que la documentation traduite.

Documentation, support et formation

Ces sites proposent des ressources supplémentaires :

- Documentation : <http://docs.sun.com>
- Assistance : <http://www.sun.com/support/>
- Formation : <http://www.sun.com/training/>

Commentaires à propos de la documentation

Pour nous envoyer vos commentaires sur ce document, cliquez sur le lien Feedback[+] à l'adresse :

<http://docs.sun.com>

N'oubliez pas de mentionner le titre et le numéro de référence du document dans votre commentaire :

Mises à jour des fonctions Oracle Integrated Lights Out Manager (ILOM) 3.0 et notes de version, numéro de référence 821-0646-11

Ensemble de fonctions d'ILOM 3.0

Ce chapitre comprend les informations suivantes sur l'ensemble des fonctions d'Oracle ILOM 3.0 :

- [Présentation de l'ensemble des fonctions ILOM 3.0, page 1](#)
 - [Fonctions ILOM spécifiques au serveur, page 2](#)
 - [Fonctions spécifiques au module de contrôle du châssis \(CMM\), page 2](#)
 - [Gestion au niveau du châssis du CMM, page 2](#)
- [Documentation ILOM 3.0 associée, page 3](#)

Présentation de l'ensemble des fonctions ILOM 3.0

L'ensemble des fonctions Oracle ILOM 3.0 fournit une fonctionnalité ILOM commune qui s'applique à tous les systèmes modulaires Oracle Sun Blade, les modules serveurs (blades) et les serveurs montés en rack. Ces fonctions sont intégrées dans le microprogramme ILOM 3.0.x qui est installé sur le processeur de service (SP) du serveur et, le cas échéant, sur le module de contrôle du châssis (CMM).

Remarque – Le module de contrôle du châssis (CMM) est présent sur les systèmes modulaires Oracle Sun Blade. Ce module est absent sur les serveurs Oracle montés en rack.

Fonctions ILOM spécifiques au serveur

Le microprogramme ILOM 3.0.x du processeur de service fonctionne sur de nombreuses plates-formes serveurs Oracle, prenant en charge les fonctions communes à toutes ces plates-formes, ainsi que d'autres fonctions spécifiques à un serveur Oracle particulier. Pour un complément d'information sur les fonctions ILOM 3.0.x prises en charge spécifiquement sur votre serveur, voir le Supplément ILOM ou le Guide d'administration de votre serveur.

Fonctions spécifiques au module de contrôle du châssis (CMM)

Le microprogramme ILOM 3.0.x du module de contrôle du châssis (CMM) est configuré avec une adresse IP particulière assignée de manière statique ou dynamique en utilisant DHCP. Le CMM opère sur la configuration ILOM du module serveur, en permettant de configurer ou de consulter des paramètres tels que les adresses réseau et les comptes utilisateur administratifs.

De plus, le CMM prend en charge les interfaces d'intercommunication HTTP et CLI qui fournissent l'accès à toutes les fonctions du châssis via une connexion directe au port série ou une connexion au port de gestion réseau 10/100/1000-BASE-T sur le CMM.

Gestion au niveau du châssis du CMM

ILOM sur le CMM offre une architecture de gestion à plusieurs niveaux qui permet la gestion système de composants individuels ou la gestion globale des composants au niveau du châssis.

Les fonctions de gestion du CMM incluent notamment :

- Implémentation d'un contrôleur satellite IPMI, qui donne la visibilité des capteurs environnementaux du châssis aux fonction BMC du module serveur
- Gestion directe de l'inventaire matériel et des conditions environnementales à l'aide des interfaces CLI, Web, SNMP et IPMI
- Gestion du microprogramme du CMM, du NEM (Network Express Module) et du SP du module serveur
- Gestion de l'intercommunication des modules serveurs et des liaisons HTTP avec les contextes SSH CLI
- Contrôle de l'alimentation du châssis
- Accès aux composants suivants :
 - Châssis
 - Alimentations

- Ventilateurs
- Network Express Module (NEM)
- Processeurs de service du module serveur

Documentation ILOM 3.0 associée

Le présent guide décrit les nouvelles fonctions et les problèmes relatifs à une nouvelle version ILOM 3.0.x. Chaque chapitre de ce guide cite des références aux documents de la collection de documentation sur ILOM 3.0 dans lesquels les fonctions ILOM associées aux nouvelles mises à jour du microprogramme ILOM sont décrites en détail.

Pour bien comprendre les informations contenues dans ce guide, consultez en parallèle les documents répertoriés à la section [Documentation connexe](#), page ix. Ces documents sont disponibles en ligne à l'adresse suivante :

<http://docs.sun.com/app/docs/prod/int.lights.mgr30#hic>

Lisez d'abord le Guide des notions fondamentales sur ILOM 3.0 pour en savoir plus sur les fonctions et le fonctionnement d'ILOM. Pour configurer un nouveau système pris en charge par ILOM, reportez-vous au Guide de démarrage d'ILOM 3.0 dans lequel vous trouverez les procédures pour la connexion au réseau, la première connexion à ILOM et la configuration d'un compte utilisateur ou d'un service d'annuaire. Ensuite, déterminez l'interface ILOM que vous souhaitez utiliser pour effectuer d'autres tâches ILOM. Vous pourrez alors consulter le Guide des procédures d'ILOM 3.0 correspondant à l'interface choisie.

Pour les mises à jour d'ILOM spécifiques à la plate-forme, consultez le Supplément ILOM ou le Guide d'administration qui présente les fonctionnalités et les tâches ILOM spécifiques à la plate-forme serveur que vous utilisez. Le Supplément ILOM et le Guide d'administration font partie de la documentation de votre serveur.

Mises à jour du microprogramme ILOM 3.0.3

Ce chapitre décrit les nouvelles caractéristiques et fonctionnalités ajoutées à la version du microprogramme Oracle ILOM 3.0.3. Les procédures pour implémenter les nouvelles fonctionnalités sont expliquées. Les problèmes résolus et connus sont également décrits. De plus, des références aux documents sur ILOM 3.0 dans lesquels les nouvelles fonctions sont décrites en détail sont indiquées.

Les rubriques de ce chapitre comprennent :

- [Nouvelles fonctions de la version ILOM 3.0.3, page 6](#)
- [Problèmes résolus à partir d'ILOM 3.0.3, page 7](#)
- [Problèmes connus à partir d'ILOM 3.0.3, page 11](#)

Nouvelles fonctions de la version ILOM 3.0.3

Le tableau suivant répertorie les nouvelles fonctions disponibles avec la version ILOM 3.0.3. Des références aux guides appropriés, dans la collection de documentation sur ILOM 3.0, qui décrivent les fonctions sont également fournies.

Rubriques

Description	Voir :
Mise à jour de l'affichage et de la documentation de gestion du châssis du CMM	<ul style="list-style-type: none">• <i>Guide des procédures relatives à l'interface Web d'Oracle Integrated Lights Out Manager (ILOM) 3.0</i>, Présentation de l'interface Web
Paramètres de gestion de l'alimentation du CMM améliorés	<ul style="list-style-type: none">• <i>Guide des notions fondamentales sur Oracle Integrated Lights Out Manager (ILOM) 3.0</i>, Contrôle et gestion de l'alimentation des interfaces matérielles
Fonction améliorée permettant d'afficher l'historique de consommation énergétique spécifique à la plate-forme	<ul style="list-style-type: none">• <i>Guide des procédures relatives à la CLI d'Oracle Integrated Lights Out Manager (ILOM) 3.0</i>, Contrôle et gestion de l'alimentation des interfaces matérielles• <i>Guide des procédures relatives à l'interface Web d'Oracle Integrated Lights Out Manager (ILOM) 3.0</i>, Contrôle et gestion de l'alimentation des interfaces matérielles
Fonction améliorée pour remplacer les paramètres du périphérique d'initialisation dans le BIOS à l'aide de l'interface Web ou de la CLI ILOM	<ul style="list-style-type: none">• <i>Guide des notions fondamentales sur Oracle Integrated Lights Out Manager (ILOM) 3.0</i>, Options de gestion des hôtes distants• <i>Guide des procédures relatives à la CLI d'Oracle Integrated Lights Out Manager (ILOM) 3.0</i>, Gestion de l'état de l'alimentation des hôtes distants• <i>Guide des procédures relatives à l'interface Web d'Oracle Integrated Lights Out Manager (ILOM) 3.0</i>, Gestion de l'état de l'alimentation des hôtes distants

Rubriques

Description	Voir :
Mise à jour des informations pour effacer les pannes du journal d'événements après la réparation d'un composant défectueux	<ul style="list-style-type: none">• <i>Guide des notions fondamentales sur Oracle Integrated Lights Out Manager (ILOM) 3.0, Contrôle du système et gestion des alertes</i>• <i>Guide des procédures relatives à la CLI d'Oracle Integrated Lights Out Manager (ILOM) 3.0, Contrôle des composants du système</i>• <i>Guide des procédures relatives à l'interface Web d'Oracle Integrated Lights Out Manager (ILOM) 3.0, Contrôle des composants du système</i>
Pages Web améliorées avec des liens	<ul style="list-style-type: none">• <i>Guide des procédures relatives à l'interface Web d'Oracle Integrated Lights Out Manager (ILOM) 3.0, Présentation de l'interface Web</i>
Nouvelles options de collecte des données pour l'utilitaire Snapshot	<ul style="list-style-type: none">• <i>Guide des notions fondamentales sur Oracle Integrated Lights Out Manager (ILOM) 3.0, Diagnostics des hôtes distants pour les systèmes SPARC et x86</i>• <i>Guide des procédures relatives à la CLI d'Oracle Integrated Lights Out Manager (ILOM) 3.0, Diagnostics système des hôtes distants</i>• <i>Guide des procédures relatives à l'interface Web d'Oracle Integrated Lights Out Manager (ILOM) 3.0, Diagnostics système des hôtes distants</i>

Problèmes résolus à partir d'ILOM 3.0.3

Cette section décrit les problèmes résolus à partir de la version ILOM 3.0.3. Des numéros d'identification de demande de modification (CR) et des solutions spécifiques pour contourner le problème, le cas échéant, sont fournis.

Rubriques

Description	Liens
Problème ILOM Remote Console résolu	<ul style="list-style-type: none">• Fonctionnalité de la touche Alt Gr sur les claviers internationaux, page 8
Problème de gestion des utilisateurs résolu	<ul style="list-style-type: none">• L'interface Web n'affiche pas le bouton Browse (Parcourir) pour le téléchargement des fichiers, page 9

Rubriques

Description	Liens
Problèmes des clés d'hôte SSH résolus	<ul style="list-style-type: none">• Les clés SSH nouvellement générées nécessitent un redémarrage du serveur SSH, page 9• Le chargement de clé d'hôte SSH provoque un message d'erreur, page 10
Problème de gestion des alertes connu	<ul style="list-style-type: none">• Une adresse e-mail utilisant une adresse IP est acceptée dans la requête de règle de gestion des alertes, page 10
Problème de réglage de l'horloge système résolu pour les serveurs SPARC	<ul style="list-style-type: none">• Lors de l'utilisation de la CLI pour définir le fuseau horaire, certains fuseaux horaires ne recalculent pas correctement l'heure (serveurs SPARC), page 10

Fonctionnalité de la touche Alt Gr sur les claviers internationaux

Lors de l'exécution de certaines versions d'ILOM Remote Console sur un client, la touche Alt Gr ne fonctionne pas correctement sur les claviers internationaux.

Ce problème a été résolu en deux étapes :

1. **Solution** : une solution de contournement est fournie. Elle ajoute une combinaison de touches (ALT-z) pour activer ou désactiver l'option du menu Keyboard (Clavier) "Right Alt" (Touche Alt droite) dans ILOM Remote Console. Cette solution de contournement ne dépend pas d'une version spécifique du kit de développement Java (JDK). Cependant, elle est limitée dans la mesure où il est impossible d'utiliser la touche Alt Gr directement. Pour utiliser cette solution, vous devez exécuter une version d'ILOM Remote Console qui contient le raccourci-clavier (Alt-z) pris en charge.
2. **Solution complète** : cette solution envoie la touche Alt Gr directement sans intervention ni option de menu ILOM Remote Console spéciale. Cependant, elle requiert l'utilisation d'une version plus récente de JDK. Pour utiliser cette solution, vous devez exécuter une version d'ILOM Remote Console qui envoie la touche Alt Gr directement. Les exigences JDK suivantes s'appliquent également à la solution complète :
 - Pour Windows, utilisez JDK 1.5 ou supérieur.
 - Pour Solaris et Linux, utilisez JDK 1.6 mise à jour 10 ou supérieur.Vous pouvez utiliser la commande ILOM `version` pour déterminer quelle version ILOM s'exécute sur une plate-forme.

Remarque – Les versions Linux et Solaris d'ILOM 3.0.x contiennent la solution de contournement et la solution complète. Les versions Windows d'ILOM 3.0.x contiennent la fonctionnalité de la solution complète, mais pas la solution de contournement.

L'interface Web n'affiche pas le bouton Browse (Parcourir) pour le téléchargement des fichiers

CR 6787083

Problème : dans les versions précédentes d'ILOM, une page de configuration n'affichait pas l'option Browse (Parcourir) pour télécharger un certificat SSL dans les situations suivantes :

- Lors du téléchargement d'une clé et d'un certificat SSL différents pour l'accès HTTPS
- Lors de la configuration d'un certificat facultatif pour LDAP/SSL
- Lors de la configuration d'un certificat facultatif pour Active Directory
- Lors de la configuration de clés SSH d'utilisateur
- Lors de la configuration d'opérations de sauvegarde et de restauration

Le fait de cliquer sur le bouton Upload (Télécharger) pour obtenir un certificat SSL ouvrait une nouvelle fenêtre, mais il était impossible de sélectionner et télécharger un fichier.

Mise à jour : ce problème est résolu dans la version ILOM 3.0.3. L'option Browse (Parcourir) pour télécharger un certificat SSL est maintenant disponible.

Les clés SSH nouvellement générées nécessitent un redémarrage du serveur SSH

CR 6781487

Problème : si vous générez une nouvelle clé SSH, vous n'avez pas à redémarrer le serveur SSH pour que la nouvelle clé soit prise en compte. La nouvelle clé SSH sera immédiatement disponible pour les nouvelles connexions.

Mise à jour : les clés SSH sont désormais disponibles pour les nouvelles connexions immédiatement sans redémarrage du serveur à partir d'ILOM 3.0.3.

Le chargement de clé d'hôte SSH provoque un message d'erreur

CR 6776200

Problème : dans les versions précédentes d'ILOM, l'utilisation de la commande `load` pour télécharger une clé d'hôte SSH pouvait générer un message d'erreur `set : Command Failed` (échec de la commande), même si la clé SSH était chargée correctement. Ce message d'erreur n'apparaît plus dans les versions ILOM 3.0.3 et ultérieures.

Mise à jour : ce problème est résolu dans la version ILOM 3.0.3.

Une adresse e-mail utilisant une adresse IP est acceptée dans la requête de règle de gestion des alertes

CR 6776214

Problème : lors de l'utilisation de la fonction de gestion des alertes d'ILOM, les versions précédentes d'ILOM exigeaient d'utiliser une adresse e-mail basée sur un nom d'hôte. Vous pouvez maintenant envoyer un e-mail d'alerte utilisant une adresse IP.

Mise à jour : un contrôle séparé pour les adresses e-mail basées sur IP a été ajouté à la version ILOM 3.0.3 de sorte que si la validation originale échoue, le système vérifie spécifiquement un e-mail basé sur une adresse IP.

Lors de l'utilisation de la CLI pour définir le fuseau horaire, certains fuseaux horaires ne recalculent pas correctement l'heure (serveurs SPARC)

CR 6798875

Problème : lors de l'utilisation de la CLI pour définir le fuseau horaire, certains fuseaux horaires ne recalculent pas correctement l'heure ou mettent à jour le paramétrage du fuseau horaire sur l'horloge.

Mise à jour : à partir de la version ILOM 3.0.3.20b, ce problème est résolu sur les serveurs SPARC.

Vous devez utiliser la nomenclature valide globale des fuseaux horaires pour définir le fuseau horaire afin que l'heure soit recalculée correctement. Vous pouvez trouver cette nomenclature sur Internet, par exemple à l'adresse :

http://en.wikipedia.org/wiki/List_of_zoneinfo_time_zones

Exemples :

- Pour définir la valeur de la propriété fuseau horaire de l'horloge du SP sur le fuseau standard des États-Unis, tapez :

```
-> set /SP/clock/ timezone=America/New_York
```

ou

- Pour définir la valeur de la propriété fuseau horaire de l'horloge du SP sur le fuseau central des États-Unis, tapez :

```
-> set /SP/clock/ timezone=America/Chicago
```

Problèmes connus à partir d'ILOM 3.0.3

Cette section décrit les problèmes connus à partir de la version ILOM 3.0.3. Le tableau suivant répertorie les problèmes connus et vous dirige vers les sections correspondantes. Des numéros de demande de modification (CR) et des solutions de contournement ou des mises à jour, le cas échéant, sont fournis pour les problèmes.

Rubriques

Description	Liens
Comportement inattendu du BIOS	<ul style="list-style-type: none">• Mise à niveau du BIOS différée après le redémarrage du SP, page 12
Comportement inattendu lors du rétablissement des valeurs par défaut	<ul style="list-style-type: none">• La valeur par défaut des paramètres de port série externe n'est pas rétablie, page 12
Comportement de l'horodatage	<ul style="list-style-type: none">• L'horodatage de moyenne énergétique horaire ne prend pas en compte des incréments inférieurs à une heure, page 13
Clés SSH non chargées	<ul style="list-style-type: none">• La restauration des clés SSH échoue après une sauvegarde/restauration, page 14

Mise à niveau du BIOS différée après le redémarrage du SP

CR 6813514

Problème : lors de la mise à niveau du microprogramme du SP, vous pouvez choisir de mettre à niveau le microprogramme du BIOS immédiatement ou de différer la mise à niveau du BIOS. Si vous choisissez la mise à niveau immédiate du BIOS, le microprogramme du SP est mis à niveau, la mise hors tension forcée de l'hôte est effectuée, puis le SP redémarre. Si vous choisissez de différer la mise à niveau du BIOS, le microprogramme du SP est mis à niveau et le SP redémarre.

Quel que soit votre choix, le BIOS n'est pas immédiatement reprogrammé. Au lieu de cela, le SP réamorçait la nouvelle image 3.0.x et attend la mise hors tension de l'hôte. L'hôte est mis hors tension si vous choisissez la mise à niveau immédiate du BIOS et la programmation du BIOS de l'hôte est effectuée. Ce processus peut prendre deux à cinq minutes.

Mais, deux problèmes peuvent survenir :

- **Problème 1** : si vous choisissez la mise à niveau immédiate du BIOS, pendant la programmation du BIOS de l'hôte, aucune indication ne signale que la mise à niveau du BIOS est en cours. Si vous mettez l'hôte sous tension pendant la programmation du BIOS, le BIOS sera dénaturé et l'hôte ne redémarrera pas. Vous devez mettre l'hôte hors tension, attendre deux à cinq minutes pour que le SP programme le BIOS, puis mettre l'hôte sous tension.
- **Problème 2** : si vous choisissez la mise à niveau différée du BIOS et que vous ne mettez pas l'hôte hors tension, le BIOS n'est pas mis à niveau. Il faut mettre l'hôte hors tension pour que le SP programme le BIOS. Si vous redémarrez simplement l'hôte, l'ancien BIOS sera toujours présent. Une non-concordance des microprogrammes BIOS et SP peut provoquer un comportement incorrect du système.

Solution : il est fortement recommandé de mettre l'hôte hors tension dès que possible après une mise à niveau du microprogramme du SP et d'attendre au moins cinq minutes avant de redémarrer le système.

La valeur par défaut des paramètres de port série externe n'est pas rétablie

CR 6676339

Problème : la commande `reset_to_defaults` permet à l'utilisateur de rétablir les valeurs par défaut de la configuration ILOM. Mais, les paramètres de port série externe ne sont pas réinitialisés lorsque l'opération `reset_to_defaults` est effectuée.

Solution : utilisez la CLI ou l'interface Web pour définir les paramètres de port externe sur les valeurs souhaitées avant de redémarrer ILOM. Pour accéder aux paramètres de port série externe, tapez `/SP/serial/external` dans la CLI ou sélectionnez Configuration --> Serial Port (Port série) dans l'interface Web.

L'horodatage de moyenne énergétique horaire ne prend pas en compte des incréments inférieurs à une heure

CR 6803961

Problème : lors de la connexion à un CMM en utilisant la CLI, l'historique énergétique horaire comprend une entrée avec un horodatage d'une heure dans le futur. Cette entrée indique la puissance moyenne entre l'horodatage précédent et le moment actuel.

Solution : aucune.

L'horodatage de puissance moyenne n'est pas une moyenne mobile de la dernière minute ou heure. ILOM choisit un point de départ dans le temps (le temps 0). Au bout de 60 secondes, ILOM enregistre la moyenne de la première minute. Pendant les 59 secondes suivantes, aucun changement n'a lieu, puis au temps 120, ILOM enregistre la moyenne de la deuxième minute. La moyenne de la dernière minute est celle de la minute la plus récente, et non celle de la dernière minute où le capteur était lisible.

Pour la moyenne horaire, aucun relevé n'est effectué avant le temps 3600 où la moyenne de la première heure est enregistrée. ILOM enregistre la moyenne de la deuxième heure au temps 7200.

Les 60 dernières moyennes sur une minute ne seront pas égales à la dernière moyenne horaire, sauf si vous faites la comparaison avec le temps exact, au moment où la moyenne horaire la plus récente a été enregistrée.

Notez que les moyennes horaires minimum et maximum peuvent correspondre à un horodatage ultérieur aux moyennes de minute. Cela se produit lorsqu'ILOM n'enregistre pas les données, ce qui n'a lieu que si le capteur n'est plus lisible (en cas de mise hors tension ou de tension trop faible pour être mesurée). Dans ce cas, ILOM enregistre "no data" (aucune donnée) tant que le capteur est illisible pour garantir que les données d'historique sont maintenues.

La restauration des clés SSH échoue après une sauvegarde/restauration

CR 6808138

Problème : lors de la sauvegarde et de la restauration d'une configuration ILOM, les clés privées RSA et DSA qui existent sous `/SP/services/ssh/keys` ou `/CMM/services/ssh/keys` ne sont pas restaurées.

Solution : lorsqu'une nouvelle clé est générée sur le SP, le message suivant apparaît :

```
Warning: the RSA host key for 'xxx.xxx.xxx.xxx' differs
from the key for the IP address 'xxx.xxx.xxx.xxx'
Offending key for IP in ~/.ssh/known_hosts:216
Matching host key in ~/.ssh/known_hosts:189
```

```
Are you sure you want to continue connecting (yes/no)?
```

Tapez **yes** ou éditez le fichier `known_hosts`.

Mises à jour du microprogramme ILOM 3.0.4

Ce chapitre décrit les nouvelles caractéristiques et fonctionnalités ajoutées à la version du microprogramme Oracle ILOM 3.0.4. Les procédures pour implémenter les nouvelles fonctionnalités sont expliquées. Les problèmes résolus et connus sont également décrits. De plus, des références aux documents sur ILOM 3.0 dans lesquels les nouvelles fonctions sont décrites en détail sont indiquées.

Les rubriques de ce chapitre comprennent :

- [Nouvelles fonctions de la version ILOM 3.0.4, page 16](#)
- [Problèmes résolus à partir d'ILOM 3.0.4, page 18](#)
- [Problèmes connus à partir d'ILOM 3.0.4, page 24](#)

Nouvelles fonctions de la version ILOM 3.0.4

Le tableau suivant répertorie les nouvelles fonctions disponibles avec la version ILOM 3.0.4. Des références aux guides appropriés, dans la collection de documentation sur ILOM 3.0, qui décrivent les fonctions sont également fournies.

Rubriques

Description	Voir :
Nouvelle mise en page de la gestion de l'alimentation et contrôle du seuil	<ul style="list-style-type: none">• <i>Guide des procédures relatives à la CLI d'Oracle Integrated Lights Out Manager (ILOM) 3.0, Contrôle et gestion de l'alimentation des interfaces matérielles</i>• <i>Guide des procédures relatives à l'interface Web d'Oracle Integrated Lights Out Manager (ILOM) 3.0, Contrôle et gestion de l'alimentation des interfaces matérielles</i>
Paramètre du temps d'inactivité mis à jour pour une session CLI	<ul style="list-style-type: none">• <i>Guide des procédures relatives à la CLI d'Oracle Integrated Lights Out Manager (ILOM) 3.0, Connexion et déconnexion d'ILOM</i>
Nouvelle cible ajoutée aux attributs d'authentification LDAP/SSL	<ul style="list-style-type: none">• <i>Guide des procédures relatives à la CLI d'Oracle Integrated Lights Out Manager (ILOM) 3.0, Gestion des comptes utilisateur</i>• <i>Guide des procédures relatives à l'interface Web d'Oracle Integrated Lights Out Manager (ILOM) 3.0, Gestion des comptes utilisateur</i>
Nouvelle possibilité de télécharger les MIB SNMP à partir d'ILOM	<ul style="list-style-type: none">• <i>Guide des procédures relatives à la CLI d'Oracle Integrated Lights Out Manager (ILOM) 3.0, Gestion des alertes du système</i>• <i>Guide des procédures relatives à l'interface Web d'Oracle Integrated Lights Out Manager (ILOM) 3.0, Gestion des alertes du système</i>• <i>Guide de référence des protocoles de gestion d'Oracle Integrated Lights Out Manager 3.0, Présentation du protocole SNMP</i>
Nouvelle possibilité d'afficher les rôles utilisateur assignés à une session utilisateur	<ul style="list-style-type: none">• <i>Guide des procédures relatives à la CLI d'Oracle Integrated Lights Out Manager (ILOM) 3.0, Gestion des comptes utilisateur</i>• <i>Guide des procédures relatives à l'interface Web d'Oracle Integrated Lights Out Manager (ILOM) 3.0, Gestion des comptes utilisateur</i>

Rubriques

Description	Voir :
Mode de recherche étendue amélioré dans Active Directory	<ul style="list-style-type: none">• <i>Guide des procédures relatives à la CLI d'Oracle Integrated Lights Out Manager (ILOM) 3.0</i>, Gestion des comptes utilisateur• <i>Guide des procédures relatives à l'interface Web d'Oracle Integrated Lights Out Manager (ILOM) 3.0</i>, Gestion des comptes utilisateur
Alerte de test améliorée lors du paramétrage des dérouterments IPMI, des alertes par e-mail ou des dérouterments SNMP	<ul style="list-style-type: none">• <i>Guide des procédures relatives à la CLI d'Oracle Integrated Lights Out Manager (ILOM) 3.0</i>, Gestion des alertes du système• <i>Guide des procédures relatives à l'interface Web d'Oracle Integrated Lights Out Manager (ILOM) 3.0</i>, Gestion des alertes du système
Nouvelle possibilité de verrouillage d'ILOM Remote Console	<ul style="list-style-type: none">• <i>Guide des notions fondamentales sur Oracle Integrated Lights Out Manager (ILOM) 3.0</i>, Configuration réseau d'ILOM• <i>Guide des procédures relatives à la CLI d'Oracle Integrated Lights Out Manager (ILOM) 3.0</i>, Gestion de la redirection du stockage des hôtes distants et sécurisation d'ILOM Remote Console• <i>Guide des procédures relatives à l'interface Web d'Oracle Integrated Lights Out Manager (ILOM) 3.0</i>, Gestion de la redirection du stockage des hôtes distants et sécurisation d'ILOM Remote Console
Nouveaux ports réseau SP ILOM	<ul style="list-style-type: none">• <i>Guide des notions fondamentales sur Oracle Integrated Lights Out Manager (ILOM) 3.0</i>, Configuration réseau d'ILOM
Paramétrage du mode souris mis à jour pour KVMS (clavier, souris, vidéo, stockage) d'hôte distant	<ul style="list-style-type: none">• <i>Guide des procédures relatives à la CLI d'Oracle Integrated Lights Out Manager (ILOM) 3.0</i>, Référence des commandes de la CLI• <i>Guide des procédures relatives à l'interface Web d'Oracle Integrated Lights Out Manager (ILOM) 3.0</i>, Gestion de la redirection du stockage des hôtes distants et sécurisation d'ILOM Remote Console

Problèmes résolus à partir d'ILOM 3.0.4

Cette section décrit les problèmes que la version ILOM 3.0.4 a résolus. Des numéros de demande de modification (CR) et des solutions de contournement, le cas échéant, sont fournis pour le problème.

Rubriques

Description	Liens
Problèmes de gestion des utilisateurs résolus	<ul style="list-style-type: none">• Les commandes LDAP ou RADIUS ne fonctionnent pas si le rôle par défaut est défini sur aucun, page 19• Difficulté de suppression des enregistrements <code>dnslocatorquery</code> de la configuration Active Directory, page 19
Problème de réglage de l'horloge système résolu	<ul style="list-style-type: none">• Lors de l'utilisation de la CLI pour définir le fuseau horaire, certains fuseaux horaires ne recalculent pas correctement l'heure (serveurs x86), page 19
Problème de gestion de l'alimentation résolu	<ul style="list-style-type: none">• Le texte d'aide pour les propriétés de gestion de l'alimentation est incorrect, page 21
Problème des données SP Snapshot résolu	<ul style="list-style-type: none">• Fichiers journaux de l'utilitaire Snapshot manquants pour le débogage, page 20
Problème de la fonction CLI de sauvegarde ILOM résolu	<ul style="list-style-type: none">• La CLI ILOM <code>set /{cible}/config dump_uri</code> ne fournit aucun message de confirmation, page 20
Problèmes de la fonction texte d'aide CLI résolus	<ul style="list-style-type: none">• Le texte d'aide du rôle pour les propriétés <code>/SYS</code> en lecture seule est incorrect, page 21• Les résultats affichés par l'aide pour <code><cible> <propriété> <propriété></code> sont équivoques, page 22• Valeurs du texte d'aide inexactes pour <code>/SP/users/root/ssh/key/1-5</code>, page 22
Problème de définition de port série dans la CLI résolu	<ul style="list-style-type: none">• Le contrôle du flux du port série externe ILOM est implémenté de façon incorrecte, page 23
Problème des propriétés en lecture seule de la CLI résolu	<ul style="list-style-type: none">• Le remplissage automatique par la CLI des propriétés en lecture seule ne fonctionne pas sur les serveurs Sun Fire X4140, X4240 et X4440, page 23

Les commandes LDAP ou RADIUS ne fonctionnent pas si le rôle par défaut est défini sur aucun

CR 6804986

Problème : si vous définissez le rôle par défaut LDAP ou RADIUS sur none (aucun), le rôle en lecture seule (o) n'est pas automatiquement assigné tel qu'il devrait l'être.

Mise à jour : ce problème est résolu dans la version ILOM 3.0.4. Maintenant, si vous définissez le rôle par défaut LDAP ou RADIUS sur none (aucun) et que vous vous connectez en tant qu'utilisateur LDAP ou RADIUS, le rôle en lecture seule (o) est assigné.

Difficulté de suppression des enregistrements dnslocatorquery de la configuration Active Directory

CR 6797346

Problème : il est impossible de supprimer les enregistrements dnslocatorquery durant la configuration d'Active Directory.

Mise à jour : ce problème est résolu dans la version ILOM 3.0.4. Les règles de contenu et de plage des enregistrements dnslocatorquery ont été assouplies pour autoriser l'effacement ou la suppression des entrées. Ainsi une chaîne vide devient acceptable pour supprimer complètement l'entrée.

Lors de l'utilisation de la CLI pour définir le fuseau horaire, certains fuseaux horaires ne recalculent pas correctement l'heure (serveurs x86)

CR 6798875

Problème : lors de l'utilisation de la CLI pour définir le fuseau horaire, certains fuseaux horaires ne recalculent pas correctement l'heure ou mettent à jour le paramétrage du fuseau horaire sur l'horloge.

Mise à jour : à partir de la version ILOM 3.0.4, ce problème est résolu sur les serveurs x86.

Vous devez utiliser la nomenclature valide globale des fuseaux horaires pour définir le fuseau horaire afin que l'heure soit recalculée correctement. Vous pouvez trouver cette nomenclature sur Internet, par exemple à l'adresse :

http://en.wikipedia.org/wiki/List_of_zoneinfo_time_zones

Exemples :

- Pour définir la valeur de la propriété fuseau horaire de l'horloge du SP sur le fuseau standard des États-Unis, tapez :

```
-> set /SP/clock/ timezone=America/New_York
```

ou

- Pour définir la valeur de la propriété fuseau horaire de l'horloge du SP sur le fuseau central des États-Unis, tapez :

```
-> set /SP/clock/ timezone=America/Chicago
```

Fichiers journaux de l'utilitaire Snapshot manquants pour le débogage

CR 6811375

Problème : des fichiers manquants dans `/var/log` compromettent le processus de débogage lors de la collecte des données par le personnel de maintenance à l'aide de l'utilitaire Snapshot.

Mise à jour : les fichiers `/var/log` manquants de l'utilitaire Snapshot sont restaurés dans la version ILOM 3.0.4.

La CLI ILOM `set /{cible}/config dump_uri` ne fournit aucun message de confirmation

CR 6804202

Problème : lorsque vous définissez `dump_uri` sur `/{cible}/config`, la CLI ILOM n'affiche pas de message de confirmation pour indiquer si la commande a réussi.

Mise à jour : l'impression du message de confirmation pour `set /{cible}/config dump_uri` est corrigée dans la version ILOM 3.0.4.

Le texte d'aide du rôle pour les propriétés /SYS en lecture seule est incorrect

CR 6764923, CR 6770180

Problème : l'aide de la CLI ILOM fournit des informations trompeuses sur le rôle d'utilisateur pour les propriétés /SYS en lecture seule. Par exemple :

```
-> help /SYS fru_part_number
Properties:
    fru_part_number : FRU part number
    fru_part_number : User role required for set = r
```

L'information sur le rôle d'utilisateur fournie par le texte d'aide pour les propriétés en lecture seule est trompeuse puisque ces propriétés ne sont pas configurables indépendamment du rôle d'utilisateur.

Mise à jour : à partir d'ILOM 3.0.4, la fonction d'aide d'ILOM a été mise à jour pour supprimer la valeur de rôle d'utilisateur requise pour les propriétés /SYS en lecture seule.

Le texte d'aide pour les propriétés de gestion de l'alimentation est incorrect

CR 6770180

Problème : les propriétés suivantes sont en lecture seule et non configurables, par conséquent le rôle requis pour les afficher est Lecture seule (o) :

```
-> help /SP/powermmgmt
Properties:

    actual_power : Actual power consumed by the system
    actual_power : User role required for set = o

    permitted_power : Total power permitted for the system
    permitted_power : User role required for set = o

    available_power : Available power for the system
    available_power : User role required for set = o
```

Mise à jour : ce problème est résolu dans la version ILOM 3.0.4. Le texte d'aide associé aux propriétés spécifie maintenant correctement que le rôle requis pour les afficher est Lecture seule (o).

Les résultats affichés par l'aide pour <cible> <propriété> <propriété> sont équivoques

CR 6770069

Problème : la fonction d'aide affiche un texte déroutant lors du listage des valeurs de plusieurs propriétés, par exemple :

L'aide affiche le résultat suivant :

```
-> help /HOST send_break_action boottimeout status
Properties:
  send_break_action : Send Break Action to Host
  send_break_action : Possible values = break, dumpcore
  send_break_action : User role required for set = c
  boottimeout : Boot time out
  send_break_action : Possible values = break, dumpcore
  boottimeout : User role required for set = r
  status : Host Status
  send_break_action : Possible values = break, dumpcore
  boottimeout : User role required for set = r
```

L'aide devrait afficher le résultat suivant :

```
-> help /HOST send_break_action boottimeout status
Properties:
  send_break_action : Send Break Action to Host
  send_break_action : Possible values = break, dumpcore
  send_break_action : User role required for set = c
  boottimeout : Boot time out
  boottimeout : User role required for set = r
  status : Host Status
```

Mise à jour : la fonction d'aide a été mise à jour dans la version ILOM 3.0.4 pour supprimer les valeurs de propriété non applicables.

Valeurs du texte d'aide inexactes pour /SP/users/root/ssh/key/1-5

CR 6783032

Problème : le texte d'aide comporte plusieurs inexactitudes pour différentes propriétés sous /SP/users/root/ssh/key/.

Mise à jour : la fonction d'aide pour `/SP/users/root/ssh/key/` a été corrigée dans la version ILOM 3.0.4.

Le contrôle du flux du port série externe ILOM est implémenté de façon incorrecte

CR 6822067

Problème : l'accessibilité en écriture (en utilisant la commande `set`) pour le contrôle du flux du port série externe d'ILOM est prise en charge uniquement sur les plates-formes serveurs AST2000 d'Oracle.

Mise à jour : à partir d'ILOM 3.0.4, l'accessibilité en écriture pour le contrôle du flux du port série externe d'ILOM est prise en charge sur toutes les plates-formes Oracle.

Le remplissage automatique par la CLI des propriétés en lecture seule ne fonctionne pas sur les serveurs Sun Fire X4140, X4240 et X4440

CR 6729108

Problème : la CLI ne reconnaît pas les propriétés en lecture seule lors de l'utilisation de la commande `show`.

Mise à jour : la prise en charge a été ajoutée à la version ILOM 3.0.4 pour reconnaître les propriétés en lecture seule lors de l'utilisation de la commande `show`.

Problèmes connus à partir d'ILOM 3.0.4

Cette section décrit les problèmes connus et les solutions de contournement à partir de la version ILOM 3.0.4. Des numéros d'identification de demande de modification (CR) et des solutions spécifiques pour contourner ces problèmes, le cas échéant, sont fournis.

Rubriques

Description	Liens
Problèmes ILOM Remote Console connus	<ul style="list-style-type: none">• Il arrive qu'ILOM Remote Console se bloque sur un client Windows lors de la redirection d'une image de CD-ROM ou de disquette, page 24• Sessions ILOM Remote Console irrécupérables, page 25

Il arrive qu'ILOM Remote Console se bloque sur un client Windows lors de la redirection d'une image de CD-ROM ou de disquette

CR 6806444

Problème : quand vous utilisez un client Windows pour rediriger une image de CD-ROM ou de disquette depuis ILOM Remote Console, il arrive que cette dernière ne réponde pas.

Logiciels concernés :

- ILOM 2.0 ou version ultérieure et ILOM 3.0 ou version ultérieure
- console distante ILOM ;
- JDK 1.6
- Système d'exploitation Windows installé sur un système client.

Solution :

- **Fermez la fenêtre ILOM Remote Console sur le client Windows, puis implémentez l'une des solutions suivantes :**
 - À l'aide d'un client Linux ou Solaris, lancez ILOM Remote Console pour rediriger l'image du CD-ROM ou de la disquette.

ou

- À l'aide d'un client Windows, Solaris ou Linux, lancez l'utilitaire Storage Redirection dans ILOM 3.0 pour rediriger l'image du CD-ROM ou de la disquette.

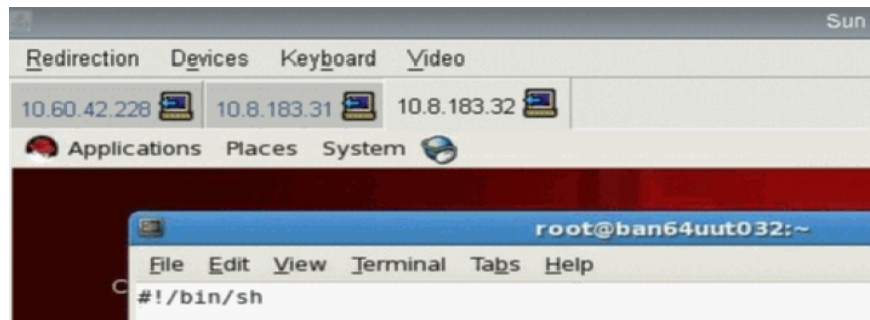
Remarque – L'utilitaire Storage Redirection est basé sur une ligne de commande qui n'est disponible que dans ILOM 3.0. Pour savoir comment utiliser Storage Redirection, voir la collection de documentation sur Oracle ILOM 3.0.

Sessions ILOM Remote Console irrécupérables

CR 6867870

Problème : des sessions ILOM Remote Console irrécupérables peuvent se produire dans les cas suivants.

- Le client ILOM Remote Console comporte plusieurs onglets affichant les connexions à trois hôtes différents alors que ce client est en mode veille (ou le câble réseau est déconnecté).



- Un second et un troisième client ILOM Remote Console comportent les mêmes connexions aux trois mêmes hôtes alors que ces clients sont également en mode veille (ou le câble réseau est déconnecté).

Lorsqu'un ou plusieurs clients ILOM Remote Console quittent le mode veille (ou le câble réseau est reconnecté) et sont incapables de redémarrer une session inactive, la situation suivante se produit :

- Une boîte de dialogue système indiquant "Connection with SP is down, try redirection later" (La connexion avec le SP est interrompue, essayez la redirection ultérieurement) apparaît. Cliquez sur OK pour fermer cette boîte de dialogue.
- Une seconde boîte de dialogue indiquant "The maximum number of connections have been reached" (Nombre maximum de connexions atteint) apparaît. Cliquez sur OK pour fermer cette boîte de dialogue.

Solution : pour récupérer les sessions ILOM Remote Console inactives sur les deux premiers hôtes, vous devez réinitialiser le SP (`reset /SP`) sur les deux systèmes. Sur le troisième hôte, les sessions ILOM Remote Console inactives se rétablissent généralement dans les cinq minutes suivant la réinitialisation des SP des deux premiers hôtes. Cependant, si le troisième client ILOM Remote Console est en mode hibernation ou économiseur d'écran, les sessions ILOM Remote Console inactives sur cet hôte risquent de ne pas se rétablir. Dans ce cas, vous devez réinitialiser le SP sur le troisième hôte pour récupérer les sessions ILOM Remote Console inactives. ILOM Remote Console prend en charge jusqu'à trois connexions de session utilisateur à un système hôte.

Mises à jour du microprogramme ILOM 3.0.6

Ce chapitre décrit les nouvelles caractéristiques et fonctionnalités ajoutées à la version du microprogramme Oracle ILOM 3.0.6. Les procédures pour implémenter les nouvelles fonctionnalités sont expliquées. Les problèmes résolus et connus sont également décrits. De plus, des références aux documents sur ILOM 3.0 dans lesquels les nouvelles fonctions sont décrites en détail sont indiquées.

Les rubriques de ce chapitre comprennent :

- [Nouvelles fonctions de la version ILOM 3.0.6, page 28](#)
- [Problèmes résolus à partir d'ILOM 3.0.6, page 29](#)
- [Problèmes connus à partir d'ILOM 3.0.6, page 30](#)

Nouvelles fonctions de la version ILOM 3.0.6

Le tableau suivant répertorie les nouvelles fonctions disponibles avec la version ILOM 3.0.6. Des références aux guides appropriés, dans la collection de documentation sur ILOM 3.0, qui décrivent les fonctions sont également fournies.

Rubriques

Description	Voir :
Nouvelles propriétés de contrôle du stockage pour les configurations RAID et d'unités de disque dur	<ul style="list-style-type: none">• <i>Guide des notions fondamentales sur Oracle Integrated Lights Out Manager (ILOM) 3.0</i>, Contrôle du stockage et gestion des zones• <i>Guide des procédures relatives à la CLI d'Oracle Integrated Lights Out Manager (ILOM) 3.0</i>, Contrôle des composants de stockage et gestion des zones
Améliorations de la gestion de l'alimentation	<ul style="list-style-type: none">• <i>Guide des notions fondamentales sur Oracle Integrated Lights Out Manager (ILOM) 3.0</i>, Contrôle et gestion de l'alimentation des interfaces matérielles• <i>Guide des procédures relatives à la CLI d'Oracle Integrated Lights Out Manager (ILOM) 3.0</i>, Contrôle et gestion de l'alimentation des interfaces matérielles• <i>Guide des procédures relatives à l'interface Web d'Oracle Integrated Lights Out Manager (ILOM) 3.0</i>, Contrôle et gestion de l'alimentation des interfaces matérielles
Message d'avertissement de nouveau mot de passe root	<ul style="list-style-type: none">• <i>Guide des notions fondamentales sur Oracle Integrated Lights Out Manager (ILOM) 3.0</i>, Présentation d'ILOM
Mise à jour de la liste des ports réseau utilisés par ILOM	<ul style="list-style-type: none">• <i>Guide des notions fondamentales sur Oracle Integrated Lights Out Manager (ILOM) 3.0</i>, Configuration réseau d'ILOM

Problèmes résolus à partir d'ILOM 3.0.6

Cette section décrit les problèmes résolus à partir de la version ILOM 3.0.6. Des numéros d'identification de demande de modification (CR) de ces problèmes sont fournis, le cas échéant.

Rubriques

Description	Liens
Comportement inattendu de la notification par e-mail de test SMTP	<ul style="list-style-type: none">• Incapacité d'envoyer la notification par e-mail de test SMTP, page 29
Comportement inattendu de la navigation de CMM vers serveur blade	<ul style="list-style-type: none">• Navigation impossible de CMM vers module serveur après la désactivation de SSH, page 29
Comportement inattendu d'événement de gestion de l'alimentation	<ul style="list-style-type: none">• Événements de gestion de l'alimentation non enregistrés dans le fichier journal, page 30

Incapacité d'envoyer la notification par e-mail de test SMTP

CR 6850298

Problème : après avoir appuyé sur Test (sur la page SMTP), la notification par e-mail n'est pas envoyée et aucune entrée ne figure dans le journal d'événements pour cet événement.

Mise à jour : ce problème est résolu à partir de la version ILOM 3.0.6.

Navigation impossible de CMM vers module serveur après la désactivation de SSH

CR 6837359

Problème : après la désactivation de SSH sur un module serveur, il était impossible de naviguer vers ce module à partir de CMM.

Mise à jour : ce problème est résolu à partir de la version ILOM 3.0.6.

Événements de gestion de l'alimentation non enregistrés dans le fichier journal

CR 6831492

Problème : la gestion de l'alimentation ne déclenchait pas d'événement après dépassement d'un seuil.

Mise à jour : ce problème est résolu à partir de la version ILOM 3.0.6.

Problèmes connus à partir d'ILOM 3.0.6

Cette section décrit les problèmes connus et les solutions de contournement à partir de la version ILOM 3.0.6. Des numéros d'identification de demande de modification (CR) et des solutions spécifiques pour contourner ces problèmes, le cas échéant, sont fournis.

Rubriques

Description	Liens
Problèmes de l'interface Web ILOM connus	<ul style="list-style-type: none">• Impossible de récupérer l'état de l'alimentation de l'hôte après la mise à niveau du microprogramme ILOM de 2.0 à 3.0, page 30• Erreur sur la page d'accès après la configuration de l'état de DEL de capteur inconnu lors du contrôle système avec IPMItool, page 31
Problème de l'interface IPMI connu	<ul style="list-style-type: none">• Erreur sur la page d'accès après la configuration de l'état de DEL de capteur inconnu lors du contrôle système avec IPMItool, page 31
Problème de sauvegarde et de restauration connu	<ul style="list-style-type: none">• Une erreur sur la console apparaît après une opération de sauvegarde et de restauration, page 31

Impossible de récupérer l'état de l'alimentation de l'hôte après la mise à niveau du microprogramme ILOM de 2.0 à 3.0

CR 6858008

Problème : lorsque le microprogramme du SP est mis à jour d'ILOM 2.0 vers 3.0, l'interface Web d'ILOM risque de ne pas pouvoir récupérer l'état de l'alimentation de l'hôte distant une fois la mise à niveau terminée. Dans ce cas, une page blanche apparaît sur l'onglet Remote Power Control (Contrôle de l'alimentation à distance).

Solution : effectuez l'une des opérations suivantes :

- Nettoyez le cache du navigateur et actualisez le navigateur après la mise à niveau.

ou

- Dans la zone d'en-tête de la page Web d'ILOM, cliquez sur le bouton Refresh (Actualiser) pour corriger le problème de mise en cache du navigateur.

Erreur sur la page d'accès après la configuration de l'état de DEL de capteur inconnu lors du contrôle système avec IPMItool

CR 6848980

Problème : les états de DEL de capteur inconnu sont affichés dans l'interface Web d'ILOM lors de l'utilisation d'IPMItool pour contrôler les serveurs Oracle. Ce problème est susceptible de se produire lors de l'exécution simultanée du SP et de l'interface KCS d'IPMI à partir du système d'exploitation. Suite à cette configuration, les messages IPMI sont surchargés vers le SP.

Solution : pour donner à l'interface Web d'ILOM un temps suffisant pour lire les capteurs IPMI, vous devez limiter la vitesse de réponse des messages KCS au SE hôte en insérant la commande `sleep 1` entre les commandes dans le script IPMItool de l'hôte.

Une erreur sur la console apparaît après une opération de sauvegarde et de restauration

CR 6847309

Problème : le message d'erreur suivant peut apparaître sur la console après une opération de sauvegarde et de restauration de la configuration ILOM.

```
bind (udp): Address already in use
```

Solution : aucune. Ce message d'erreur est anodin.

Windows Server 2008 R2 génère des messages d'avertissement dans le journal des événements système lorsque l'alimentation est limitée par la gestion de l'alimentation ILOM

CR 6881284

Problème : lorsque la puissance est limitée par la fonction de gestion de l'alimentation d'ILOM, le système d'exploitation Windows Server 2008 R2 génère des messages d'avertissement dans le journal des événements système informant l'utilisateur que les processeurs sont restreints. Exemple d'événement :

```
The Speed of Processor xx in group x is being limited by system
firmware. The processor has been in this reduced performance
state for xxxx seconds since last report.
```

Solution. Aucune action n'est requise. Ce sont des événements attendus et ils ne signalent aucun problème.

Mises à jour du microprogramme ILOM 3.0.8

Ce chapitre décrit les nouvelles caractéristiques et fonctionnalités ajoutées à la version du microprogramme Oracle ILOM 3.0.8. Les procédures pour implémenter les nouvelles fonctionnalités sont expliquées. Les problèmes résolus et connus sont également décrits. De plus, des références aux documents sur ILOM 3.0 dans lesquels les nouvelles fonctions sont décrites en détail sont indiquées.

Les rubriques de ce chapitre comprennent :

- [Nouvelles fonctions de la version ILOM 3.0.8, page 34](#)
- [Problèmes résolus à partir d'ILOM 3.0.8, page 36](#)
- [Problèmes connus à partir d'ILOM 3.0.8, page 37](#)

Nouvelles fonctions de la version ILOM 3.0.8

Le tableau suivant répertorie les nouvelles fonctions disponibles avec la version ILOM 3.0.8. Des références aux guides appropriés, dans la collection de documentation sur ILOM 3.0, qui décrivent les fonctions sont également fournies.

Rubriques

Description	Voir :
Amélioration de la page de l'interface Web qui vous permet d'afficher et de gérer les informations résumées du système et les paramètres de mise sous tension sur une seule page	<ul style="list-style-type: none">• <i>Guide des procédures relatives à l'interface Web d'Oracle Integrated Lights Out Manager (ILOM) 3.0</i>, Présentation de l'interface Web
Nouvelle terminologie et mise en page Web de gestion de l'alimentation pour le SP	<ul style="list-style-type: none">• <i>Guide des notions fondamentales sur Oracle Integrated Lights Out Manager (ILOM) 3.0</i>, Contrôle et gestion de l'alimentation des interfaces matérielles• <i>Guide des procédures relatives à l'interface Web d'Oracle Integrated Lights Out Manager (ILOM) 3.0</i>, Contrôle et gestion de l'alimentation des interfaces matérielles
Nouvelle possibilité de limitation de puissance et nouvelles procédures IPMI pour : <ul style="list-style-type: none">• Définir l'état d'activation du budget limite énergétique• Obtenir la puissance du budget limite énergétique• Définir la puissance du budget limite énergétique	<ul style="list-style-type: none">• <i>Guide de référence des protocoles de gestion d'Oracle Integrated Lights Out Manager 3.0</i>, Présentation d'IPMI
Nouvelle possibilité de limitation de puissance pour les implémentations SNMP Pour plus d'informations, voir le MIB de contrôle matériel pour les données de gestion de l'alimentation	<ul style="list-style-type: none">• <i>Guide de référence des protocoles de gestion d'Oracle Integrated Lights Out Manager 3.0</i>, Présentation d'IPMI

Rubriques

Description	Voir :
Nouvelle fonctionnalité dans ILOM pour les messages de l'écran d'accueil du système	<ul style="list-style-type: none">• <i>Guide des notions fondamentales sur Oracle Integrated Lights Out Manager (ILOM) 3.0, Présentation d'ILOM</i>• <i>Guide des procédures relatives à la CLI d'Oracle Integrated Lights Out Manager (ILOM) 3.0, Connexion et déconnexion d'ILOM</i>• <i>Guide des procédures relatives à l'interface Web d'Oracle Integrated Lights Out Manager (ILOM) 3.0, Connexion et déconnexion d'ILOM</i>
Nouvelle prise en charge par l'interface Web ILOM pour le contrôle du stockage	<ul style="list-style-type: none">• <i>Guide des procédures relatives à l'interface Web d'Oracle Integrated Lights Out Manager (ILOM) 3.0, Contrôle des composants de stockage et gestion des zones</i>
Nouvelle fonctionnalité ILOM de prise en charge de la gestion WS et CIM sous forme d'interface standard de gestion	<ul style="list-style-type: none">• <i>Guide des notions fondamentales sur Oracle Integrated Lights Out Manager (ILOM) 3.0, Présentation d'ILOM</i>• <i>Guide de référence des protocoles de gestion d'Oracle Integrated Lights Out Manager 3.0, Gestion des serveurs en utilisant la gestion WS et CIM</i>
Nouvelle fonctionnalité de journal historique du SP ajoutée à ILOM pour les serveurs Oracle x86 Remarque - Ce contenu s'applique également aux serveurs Oracle SPARC.	<ul style="list-style-type: none">• <i>Guide des procédures relatives à la CLI d'Oracle Integrated Lights Out Manager (ILOM) 3.0, Contrôle des composants du système</i>
Nouvelle gestion TPM pour les serveurs SPARC	<ul style="list-style-type: none">• <i>Guide des procédures relatives à la CLI d'Oracle Integrated Lights Out Manager (ILOM) 3.0, Gestion des états TPM et LDom sur les serveurs SPARC</i>• <i>Guide des procédures relatives à l'interface Web d'Oracle Integrated Lights Out Manager (ILOM) 3.0, Gestion des états TPM et LDom sur les serveurs SPARC</i>

Problèmes résolus à partir d'ILOM 3.0.8

Cette section décrit les problèmes que la version ILOM 3.0.8 a résolus. Des numéros de demande de modification (CR) et des solutions de contournement, le cas échéant, sont fournis pour le problème.

Rubriques

Description	Liens
Problème de définition CLI de fuseau horaire résolu	<ul style="list-style-type: none">• Paramètres de fuseau horaire incorrects dans la CLI ILOM, page 36
Propriétés d'instantané non persistantes après réinitialisation du SP	<ul style="list-style-type: none">• Propriétés d'instantané non persistantes après une réinitialisation, page 36

Paramètres de fuseau horaire incorrects dans la CLI ILOM

CR 6871128

Problème : des noms de fuseau horaire incomplets étaient acceptés par ILOM pour la cible CLI : `SP/clock/timezone`. Un nom de fuseau horaire incomplet pouvait entraîner l'utilisation du fuseau horaire heure moyenne de Greenwich (GMT) par le système.

Mise à jour : ce problème est résolu dans la version ILOM 3.0.8. La CLI ILOM accepte uniquement les noms complets de fuseau horaire.

Propriétés d'instantané non persistantes après une réinitialisation

Problème : si vous utilisez la CLI pour modifier les propriétés d'instantané, puis que vous réinitialisez le SP, ces propriétés reprennent leurs valeurs par défaut.

Mise à jour : la fonction Snapshot d'ILOM fonctionne comme prévu. Les propriétés d'instantané ne sont pas persistantes après réinitialisation du SP.

Problèmes connus à partir d'ILOM 3.0.8

Cette section décrit les problèmes connus et les solutions de contournement à partir de la version ILOM 3.0.8. Des numéros d'identification de demande de modification (CR) et des solutions spécifiques pour contourner ces problèmes, le cas échéant, sont fournis.

Rubriques

Description	Liens
JRE 64 bits non pris en charge pour la redirection du stockage	<ul style="list-style-type: none">• Redirection du stockage non prise en charge avec JRE 64 bits, page 38
Long délai de remplissage des périphériques de contrôle du stockage après une mise à niveau	<ul style="list-style-type: none">• Délai de 5 minutes pour l'affichages des informations de contrôle du stockage, page 38
Version d'ILOM non affichée lors de la mise à niveau d'ILOM à l'aide de l'assistant d'installation matérielle Oracle et d'une interface de gestion intrabande	<ul style="list-style-type: none">• Version d'ILOM non affichée lors de l'utilisation de l'assistant d'installation matérielle pour mettre à niveau ILOM à partir d'une interface de gestion intrabande, page 39

Redirection du stockage non prise en charge avec JRE 64 bits

CR 6800702 et CR 6805732

Problème : le démarrage de la redirection du stockage peut échouer avec JRE (Java Runtime Environment) 64 bits. Comme JRE 64 bits est l'environnement par défaut sur un système 64 bits, il vous faut également installer JRE 32 bits. Si vous utilisez JRE 64 bits pour démarrer la redirection du stockage, le message d'erreur suivant apparaît :

```
"Unsupported platform"
```

Solution : installez JRE 32 bits sur le système 64 bits. Vous pouvez télécharger JRE à partir du site : <http://java.com/en/download/index.jsp>

Délai de 5 minutes pour l'affichages des informations de contrôle du stockage

CR 6870530

Problème : vous pouvez attendre jusqu'à 5 minutes avant que les informations de contrôle du stockage soient affichées ou actualisées dans la CLI ou sur l'interface Web d'ILOM. Ce délai se produit généralement après les opérations suivantes :

- Mise à niveau vers ILOM 3.0.6 (ou ultérieur) et installation du pack de gestion système requis.

ou

- Interrogation du système après des mises à jour RAID ou de disque.

Remarque – La fonction de contrôle du stockage n'est pas disponible sur tous les serveurs Oracle. Pour déterminer si votre serveur peut prendre en charge cette fonction, voir le Supplément ILOM ou le Guide d'administration de votre serveur.

Remarque – Si la fonction de contrôle du stockage est disponible sur votre serveur, un pack de gestion système doit être installé pour pouvoir utiliser cette fonction. Pour plus d'informations sur le pack de gestion système requis pour votre serveur, voir le Supplément ILOM ou le Guide d'administration de votre serveur.

Solution :aucune. Ce délai de 5 minutes se produit uniquement après l'installation du pack de gestion système requis ou après des mises à jour RAID ou de disque sur le système.

Version d'ILOM non affichée lors de l'utilisation de l'assistant d'installation matérielle pour mettre à niveau ILOM à partir d'une interface de gestion intrabande

CR 6867109

Problème : lors de la mise à niveau d'ILOM avec l'assistant d'installation matérielle Oracle en utilisant l'interface de gestion intrabande, l'assistant risque de ne pas afficher la version d'ILOM en cours d'exécution (sur certains serveurs Oracle).

Solution : utilisez l'interface Web d'ILOM pour déterminer la version d'ILOM en cours d'exécution.

Mises à jour du microprogramme ILOM 3.0.9

Ce chapitre décrit les nouvelles caractéristiques et fonctionnalités ajoutées à la version du microprogramme Oracle ILOM 3.0.9. Les procédures pour implémenter les nouvelles fonctionnalités sont expliquées. Les problèmes résolus et connus sont également décrits. De plus, des références aux documents sur ILOM 3.0 dans lesquels les nouvelles fonctions sont décrites en détail sont indiquées.

Les rubriques de ce chapitre comprennent :

- [Nouvelles fonctions de la version ILOM 3.0.9, page 42](#)
- [Problèmes résolus à partir d'ILOM 3.0.9, page 43](#)
- [Problèmes connus à partir d'ILOM 3.0.9, page 45](#)

Nouvelles fonctions de la version ILOM 3.0.9

Le tableau suivant répertorie les nouvelles fonctions disponibles avec la version ILOM 3.0.9. Des références aux guides appropriés, dans la collection de documentation sur ILOM 3.0, qui décrivent les fonctions sont également fournies.

Rubriques

Description	Voir :
Nouvelle possibilité de mise à jour de microprogramme de composant pour les systèmes modulaires à châssis	<ul style="list-style-type: none">• <i>Oracle Integrated Lights Out Manager (ILOM) CMM - Guide d'administration pour les systèmes modulaires Sun Blade 6000 et 6048</i>, Procédures de mise à jour des microprogrammes
Nouvelle possibilité de gestion des microprogrammes des composants pour les systèmes Sun Fire X4800	<ul style="list-style-type: none">• <i>Guide des procédures relatives à la CLI d'Oracle Integrated Lights Out Manager (ILOM) 3.0</i>, Mise à jour du microprogramme ILOM• <i>Guide des procédures relatives à l'interface Web d'Oracle Integrated Lights Out Manager (ILOM) 3.0</i>, Mise à jour du microprogramme ILOM
Nouvelle prise en charge du clavier international pour ILOM Remote Console	<ul style="list-style-type: none">• <i>Guide des notions fondamentales sur Oracle Integrated Lights Out Manager (ILOM) 3.0</i>, Options de gestion des hôtes distants
Nouvel affichage du temps d'activité du système dans la CLI ILOM et l'interface Web	<ul style="list-style-type: none">• <i>Guide des procédures relatives à la CLI d'Oracle Integrated Lights Out Manager (ILOM) 3.0</i>, Référence des commandes de la CLI• <i>Guide des procédures relatives à l'interface Web d'Oracle Integrated Lights Out Manager (ILOM) 3.0</i>, Présentation de l'interface Web
Prise en charge des clients Microsoft Windows 7 et Internet Explorer 8	<ul style="list-style-type: none">• <i>Guide des procédures relatives à l'interface Web d'Oracle Integrated Lights Out Manager (ILOM) 3.0</i>, Gestion de la redirection du stockage des hôtes distants et sécurisation d'ILOM Remote Console

Problèmes résolus à partir d'ILOM 3.0.9

Cette section décrit les problèmes que la version ILOM 3.0.9 a résolus. Des numéros de demande de modification (CR) et des solutions de contournement, le cas échéant, sont fournis pour les problèmes.

Rubriques

Description	Liens
Problème Remote Console résolu	<ul style="list-style-type: none">Sessions ILOM Remote Console irrécupérables, page 43

Sessions ILOM Remote Console irrécupérables

CR 6867870

Problème : avant ILOM 3.0.6, certains utilisateurs avaient des problèmes pour récupérer une session ILOM Remote Console inactive vers un hôte et devaient redémarrer le SP du serveur hôte pour récupérer la session. Pour des informations détaillées sur ce problème et la solution correspondante, voir [Sessions ILOM Remote Console irrécupérables, page 25](#) dans la section Problèmes connus du [Chapitre 3](#).

Mise à jour : une correction qui évite le redémarrage du SP pour récupérer une session ILOM Remote Console inactive est désormais disponible pour tous les serveurs Oracle livrés (ou prenant en charge) les versions de microprogramme ILOM suivantes :

- ILOM 3.0.6
- ILOM 3.0.8
- ILOM 3.0.9

Si sur votre serveur, ILOM 3.0.6 ou ultérieur est installé, ILOM Remote Console peut nécessiter jusqu'à 5 minutes pour libérer et récupérer une session inactive. Cependant, si le serveur hôte est hors tension, la récupération de la session ILOM Remote Console peut prendre environ 15 minutes. Notez que le temps de récupération de la session ILOM Remote Console dépend du trafic vidéo présent. Le tableau suivant fournit des indications sur le temps nécessaire à ILOM Remote Console pour libérer et récupérer une session inactive.

Trafic vidéo de l'écran	Temps de récupération estimé d'une session Remote Console	Scénario de la console ou de l'hôte
Extrêmement élevé (> 30 Ko par seconde de trafic vidéo entre le système hôte et le SP)	Environ 10 secondes	La console distante a une fenêtre Xterm exécutant "ls -R /"
Élevé (1 Ko par seconde entre le système hôte et le SP)	Environ 3 minutes	L'affichage de la console distante est dynamique. Par exemple : curseur de la souris clignotant
Normal (500 octets par seconde entre le système hôte et le SP)	Environ 5 minutes	L'affichage de la console distante est statique. Par exemple, aucune activité du clavier et de la souris ni aucun affichage graphique en temps réel.
Faible (100 octets par seconde entre le système hôte et le SP)	Environ 11 minutes	La console distante a un écran noir ou vide.
Très faible (7 octets par seconde entre le système hôte et le SP)	Environ 15 minutes	L'hôte est hors tension.
Aucun (0 octet par seconde entre le système hôte et le SP)	Environ 6 minutes	La session Remote Console est en mode veille (onglet inactif).

Problèmes connus à partir d'ILOM 3.0.9

Cette section décrit les problèmes connus et leurs solutions à partir de la version ILOM 3.0.9. Des numéros d'identification de demande de modification (CR) et des solutions pour contourner ces problèmes, le cas échéant, sont fournis.

Rubriques

Description	Liens
ILOM affiche des champs de données FRU Null	<ul style="list-style-type: none">• Les champs de données FRU sont Null après réduction de la version ou mise à niveau du microprogramme du SP entre 3.0.3 et 3.0.9, page 45
Un résultat utilisable apparaît pour une syntaxe de commande d'aide non valide	<ul style="list-style-type: none">• Résultats inutilisables de commande d'aide non valide (<code>help /SP system_contact=test</code>), page 46
Impossible de collecter les données SP avec l'utilitaire Snapshot si le paramètre de sécurité du navigateur Web est activé	<ul style="list-style-type: none">• Impossible de collecter les données SP avec l'utilitaire Snapshot si l'option de sécurité du navigateur Web IE est activée, page 46

Les champs de données FRU sont Null après réduction de la version ou mise à niveau du microprogramme du SP entre 3.0.3 et 3.0.9

CR 6913593, 6850456, et 6916007

Problème : sur certains serveurs de plate-forme, ILOM affiche des champs de données FRU DIMM Null après une mise à niveau ou une réduction de la version du microprogramme du SP ILOM (entre 3.0.3 et 3.0.9) si l'option `Delay BIOS Update` (Différer la mise à jour du BIOS) est activée.

Solution : effectuez les opérations suivantes :

1. **Mettez l'hôte hors tension avant la réduction de la version ou la mise à niveau du microprogramme entre ILOM 3.0.3 et 3.0.9.**
2. **N'activez pas l'option du microprogramme `Delay BIOS Update` (Différer la mise à jour du BIOS) avant de réduire la version ou d'effectuer la mise à jour du microprogramme ILOM.**

Résultats inutilisables de commande d'aide non valide (help /SP system_contact=test)

CR 6884556 et 6923383

Problème : l'utilisation d'une commande help non valide comme help /SP system_contact=test donne un résultat inutilisable.

Solution : utilisez la syntaxe correcte help /SP system_contact.

Impossible de collecter les données SP avec l'utilitaire Snapshot si l'option de sécurité du navigateur Web IE est activée

CR 6877868

Problème : si l'option Sécurité du navigateur Web Internet Explorer (IE) permettant d'enregistrer les pages chiffrées vers le disque est activée, le message d'erreur suivant apparaît lorsque vous tentez de collecter les données du SP avec l'utilitaire Snapshot :

```
Internet Explorer cannot download mdccvm02i -  
spanshot.cgi?dataset=ioh. Internet Explorer was not able to  
open this Internet site. The requested site is either  
unavailable or cannot be found. Please try again later.
```

Solution : avant d'utiliser l'utilitaire Snapshot pour collecter les données du SP, désactivez l'option Sécurité du navigateur Web Internet Explorer permettant d'enregistrer les pages chiffrées vers le disque (Outils -->Options Internet -->onglet Avancés).

Mises à jour du microprogramme ILOM 3.0.10

Ce chapitre décrit les nouvelles caractéristiques et fonctionnalités ajoutées à la version du microprogramme Oracle ILOM 3.0.10. Les procédures pour implémenter les nouvelles fonctionnalités sont expliquées. Les problèmes résolus et connus sont également décrits. De plus, des références aux documents sur ILOM 3.0 dans lesquels les nouvelles fonctions sont décrites en détail sont indiquées.

Les rubriques de ce chapitre comprennent :

- [Nouvelles fonctions de la version ILOM 3.0.10, page 48](#)
- [Problèmes résolus à partir d'ILOM 3.0.10, page 49](#)
- [Problèmes connus à partir d'ILOM 3.0.10, page 51](#)

Nouvelles fonctions de la version ILOM 3.0.10

Le tableau suivant répertorie les nouvelles fonctions disponibles avec la version ILOM 3.0.10. Des références aux guides appropriés, dans la collection de documentation sur ILOM 3.0, qui décrivent les fonctions sont également fournies.

Rubriques

Description	Voir :
Améliorations de la terminologie, de la mise en page Web et des propriétés CLI pour la gestion de l'alimentation CMM	<ul style="list-style-type: none">• <i>Guide des notions fondamentales sur Oracle Integrated Lights Out Manager (ILOM) 3.0, Contrôle et gestion de l'alimentation des interfaces matérielles</i>• <i>Guide des procédures relatives à la CLI d'Oracle Integrated Lights Out Manager (ILOM) 3.0, Contrôle et gestion de l'alimentation des interfaces matérielles</i>• <i>Guide des procédures relatives à l'interface Web d'Oracle Integrated Lights Out Manager (ILOM) 3.0, Contrôle et gestion de l'alimentation des interfaces matérielles</i>

Rubriques

Description	Voir :
Nouvelle interface centralisée pour la gestion des microprogrammes des composants du châssis	<ul style="list-style-type: none">• <i>Guide des notions fondamentales sur Oracle Integrated Lights Out Manager (ILOM) 3.0</i>, Gestion de la configuration d'ILOM et opérations de mise à jour des microprogrammes• <i>Guide des procédures relatives à la CLI d'Oracle Integrated Lights Out Manager (ILOM) 3.0</i>, Mise à jour du microprogramme ILOM• <i>Guide des procédures relatives à l'interface Web d'Oracle Integrated Lights Out Manager (ILOM) 3.0</i>, Mise à jour du microprogramme ILOM
Nouvelle fonction de gestion de zonage SAS-2 pour ILOM CMM 3.0.10	<ul style="list-style-type: none">• <i>Guide des notions fondamentales sur Oracle Integrated Lights Out Manager (ILOM) 3.0</i>, Contrôle du stockage et gestion des zones• <i>Guide des procédures relatives à la CLI d'Oracle Integrated Lights Out Manager (ILOM) 3.0</i>, Contrôle des composants de stockage et gestion des zones• <i>Guide des procédures relatives à l'interface Web d'Oracle Integrated Lights Out Manager (ILOM) 3.0</i>, Contrôle des composants de stockage et gestion des zones
Possibilité d'inviter CLI spécifique au CMM ou au serveur blade	<ul style="list-style-type: none">• <i>Guide des procédures relatives à la CLI d'Oracle Integrated Lights Out Manager (ILOM) 3.0</i>, Présentation de la CLI

Problèmes résolus à partir d'ILOM 3.0.10

Cette section décrit les problèmes que la version ILOM 3.0.10 a résolus. Des numéros de demande de modification (CR) et des solutions de contournement, le cas échéant, sont fournis pour le problème.

Rubriques

Description	Liens
Résultat corrigé pour syntaxe de commande <code>help</code> non valide	<ul style="list-style-type: none">• Résultats inutilisables de commande d'aide non valide (<code>help /SP system_contact=test</code>), page 50
Option force maintenant disponible pour CLI <code>sunoem</code> d'IPMItool	<ul style="list-style-type: none">• La CLI d'IPMItool <code>sunoem</code> peut être refusée si tous les emplacements de session sont occupés, page 51

Résultats inutilisables de commande d'aide non valide (`help /SP system_contact=test`)

CR 6884556

Problème : l'utilisation d'une commande CLI `help` non valide comme `help /SP system_contact=test` donne un résultat inutilisable.

Mise à jour : la fonction CLI `help` a été corrigée dans ILOM 3.0.10. Lorsqu'une syntaxe non valide pour la commande `help` est entrée dans la CLI, le message et les informations d'utilisation suivants sont affichés.

```
help: Invalid command syntax
Usage: help [-o|-output terse|verbose]
[<command>|legal|targets|<target>|<target> <property>]
```

La CLI d'IPMItool sunoem peut être refusée si tous les emplacements de session sont occupés

CR 6884556

Problème : la CLI d'IPMItool sunoem peut être refusée si tous les emplacements de session sont occupés

Mise à jour : la CLI d'IPMItool sunoem a été corrigée dans ILOM 3.0.10 pour offrir une commande `force` qui ferme toute session de CLI IPMI sunoem en cours d'exécution au profit de celle appelée. Vous pouvez appeler la commande `force` en incluant le mot `force` dans l'argument d'appel à la CLI. Par exemple :

```
ipmitool -I open sunoem cli force version
```

Problèmes connus à partir d'ILOM 3.0.10

Cette section décrit les problèmes connus et leurs solutions à partir de la version ILOM 3.0.10. Des numéros d'identification de demande de modification (CR) et des solutions pour contourner ces problèmes, le cas échéant, sont fournis.

Rubriques

Description	Liens
Impossible d'afficher le contenu d'un DVD à partir de la redirection de client Solaris	<ul style="list-style-type: none">• La redirection de DVD à partir d'un client Solaris vers un hôte RHEL requiert un montage manuel, page 52
Échec du lancement de la redirection du stockage de la CLI ILOM avec JDK 64 bits	<ul style="list-style-type: none">• Le service CLI de redirection du stockage requiert JDK 32 bits pour démarrer correctement, page 53
Échec du lancement d'ILOM Remote Console avec JDK 64 bits	<ul style="list-style-type: none">• ILOM Remote Console requiert JDK 32 bits pour démarrer correctement, page 55
Impossible de lancer l'interface Web d'ILOM 3.0 avec Internet Explorer 6	<ul style="list-style-type: none">• Connexion de l'interface Web ILOM au SP impossible avec Internet Explorer 6, page 57

La redirection de DVD à partir d'un client Solaris vers un hôte RHEL requiert un montage manuel

CR 6876387

Problème : lorsque vous redirigez un DVD (unité physique ou fichier image) depuis Oracle Solaris vers Red Hat Enterprise Linux (RHEL), l'icône de la disquette et du CD-ROM apparaît dans RHEL, mais si vous cliquez sur l'icône du CD-ROM, le contenu du DVD n'est pas visible.

Mise à jour : vous devez monter manuellement le périphérique de DVD pour afficher le contenu du DVD. Pour monter manuellement le périphérique de DVD, procédez comme suit :

1. Utilisez la commande `lsscsi` pour vérifier le nom du périphérique de DVD.

Par exemple, le résultat `lsscsi` peut être de la forme suivante :

```
[5:0:0:0] cd/dvd AMI Virtual CDRom 1.00 /dev/scd1
```

Où le nom du périphérique est `/dev/scd1`

2. Créez un nouveau répertoire comme point de montage ou utilisez un répertoire existant.

Par exemple :

```
/mnt
```

3. Montez le périphérique de DVD.

Par exemple :

```
# mount /dev/scd1 /mnt
```

```
mount: block device /dev/scd1 is write-protected, mounting  
read-only
```

Le contenu du DVD apparaît sous `/mnt`.

Le service CLI de redirection du stockage requiert JDK 32 bits pour démarrer correctement

CR 6938720

Problème : le démarrage du service de redirection du stockage de la CLI d'ILOM échoue si le type de fichier JDK 64 bits est spécifié pour lancer le service.

Solution : spécifiez le type de fichier JDK 32 bits pour lancer le service de redirection du stockage. Pour spécifier le type de fichier JDK 32 bits avec le navigateur Web FireFox ou Internet Explorer, procédez comme suit :

- **Navigateur FireFox.** Procédez comme suit pour spécifier JDK 32 bits lors du démarrage du service de redirection du stockage de la CLI d'ILOM.

a. Dans le navigateur Web d'ILOM, démarrez le service de redirection du stockage.

Par exemple, cliquez sur `Remote Console --> Redirection`, puis dans la page `Launch Redirection` (Lancer la redirection), cliquez sur `Launch Service` (Lancer le service).

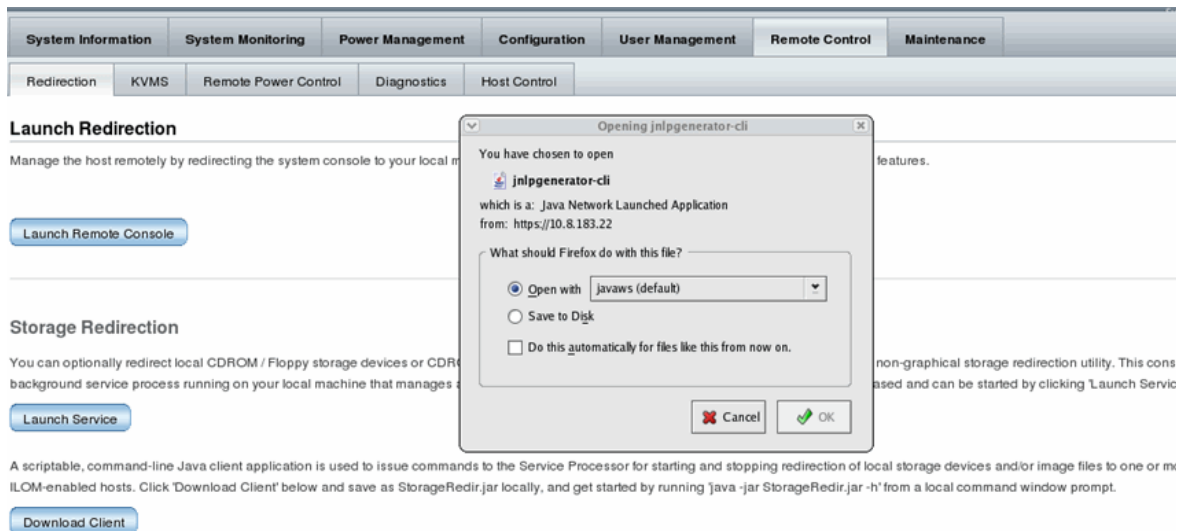
Remarque – Pour savoir comment démarrer le service de redirection du stockage, voir la procédure Démarrer le service de redirection du stockage dans le *Guide des procédures relatives à la CLI d'Oracle Integrated Lights Out Manager (ILOM) 3.0* (820-7375).

Une boîte de dialogue indiquant le type de fichier choisi pour démarrer le service apparaît.

b. Dans cette boîte de dialogue (voir l'exemple ci-dessous), procédez comme suit :

i. Cliquez sur `Open with...` (Ouvrir avec) pour spécifier le fichier JDK 32 bits.

ii. Cochez la case `Do this automatically for files like this from now on` (Effectuer cela automatiquement pour les fichiers comme celui-ci à partir de maintenant).



- **Navigateur Internet Explorer (IE).** Procédez comme suit **avant de démarrer le service de redirection du stockage de la CLI** dans ILOM. Cette procédure décrit comment enregistrer le type de fichier JDK 32 bits pour le service de redirection du stockage dans ILOM à l'aide de l'Explorateur Windows.

- a. **Sur le client Windows, ouvrez l'Explorateur Windows (pas Internet Explorer).**
- b. **Dans la boîte de dialogue Explorateur Windows, sélectionnez Outils --> Options des dossiers, puis sélectionnez l'onglet Types de fichiers.**
- c. **Dans l'onglet Types de fichiers, procédez comme suit :**
 - i. **Dans la liste Types de fichiers enregistrés, sélectionnez le type de fichier JNLP et cliquez sur Modifier.**
 - ii. **Dans la boîte de dialogue Ouvrir avec, cliquez sur Parcourir pour sélectionner le fichier JDK 32 bits.**
 - iii. **Cochez la case** `Toujours utiliser ce programme pour ouvrir ce type de fichier.`
 - iv. **Cliquez sur OK, puis démarrez le service de redirection du stockage dans l'interface Web d'ILOM.**

Pour plus de détails, voir la procédure Démarrer le service de redirection du stockage dans le *Guide des procédures relatives à la CLI d'Oracle Integrated Lights Out Manager (ILOM) 3.0 (820-7375)*.

ILOM Remote Console requiert JDK 32 bits pour démarrer correctement

CR 6938720

Problème : le démarrage d'ILOM Remote Console échoue si le type de fichier JDK 64 bits est spécifié par le navigateur Web.

Solution : spécifiez le type de fichier JDK 32 bits pour lancer ILOM Remote Console. Pour spécifier le type de fichier JDK 32 bits avec le navigateur Web FireFox ou Internet Explorer, procédez comme suit :

- **Navigateur FireFox.** Procédez comme suit pour spécifier JDK 32 bits lors du démarrage d'ILOM Remote Console dans ILOM.

a. Dans le navigateur Web d'ILOM, démarrez ILOM Remote Console.

Par exemple, cliquez sur Remote Console --> Redirection, puis dans la page Launch Redirection (Lancer la redirection), cliquez sur Launch Remote Console (Lancer console distante).

Remarque – Pour savoir comment démarrer ILOM Remote Console, voir la procédure Lancer ILOM Remote Console dans le *Guide des procédures relatives à l'interface Web d'Oracle Integrated Lights Out Manager (ILOM) 3.0 (820-7369)*.

Une boîte de dialogue indiquant le type de fichier choisi pour démarrer le programme apparaît.

b. Dans cette boîte de dialogue (voir l'exemple ci-dessous), procédez comme suit :

- i. Cliquez sur Open with... (Ouvrir avec) pour spécifier le fichier JDK 32 bits.
- ii. **Cochez la case** Do this automatically for files like this from now on (Effectuer cela automatiquement pour les fichiers comme celui-ci à partir de maintenant).



Launch Redirection

Manage the host remotely by redirecting the system console to your local machine.

[Launch Remote Console](#)

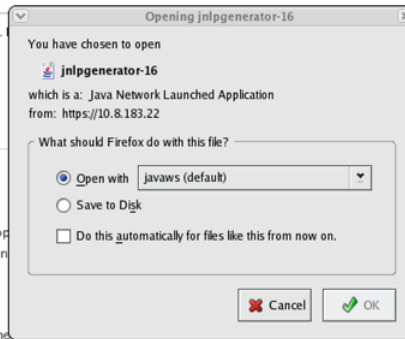
Storage Redirection

You can optionally redirect local CDROM / Floppy storage devices or CDROM / Floppy storage redirection utility. This consists of a background service process running on your local machine that manages and maintains the redirection.

[Launch Service](#)

A scriptable, command-line Java client application is used to issue commands to the ILOM-enabled hosts. Click 'Download Client' below and save as StorageRedir.jar locally, and get started by running 'java -jar StorageRedir.jar -h' from a local command window prompt.

[Download Client](#)



- **Navigateur Internet Explorer (IE).** Procédez comme suit **avant de démarrer ILOM Remote Console** dans ILOM. Cette procédure décrit comment enregistrer le type de fichier JDK 32 bits pour la fonction ILOM Remote Console dans ILOM à l'aide de l'Explorateur Windows.
 - a. **Sur le client Windows, ouvrez l'Explorateur Windows (pas Internet Explorer).**
 - b. **Dans la boîte de dialogue Explorateur Windows, sélectionnez Outils --> Options des dossiers, puis sélectionnez l'onglet Types de fichiers.**
 - c. **Dans l'onglet Types de fichiers, procédez comme suit :**
 - i. **Dans la liste Types de fichiers enregistrés, sélectionnez le type de fichier JNLP et cliquez sur Modifier.**
 - ii. **Dans la boîte de dialogue Ouvrir avec, cliquez sur Parcourir pour sélectionner le fichier JDK 32 bits.**
 - iii. **Cochez la case Toujours utiliser ce programme pour ouvrir ce type de fichier.**
 - iv. **Cliquez sur OK, puis démarrez le service de redirection du stockage dans l'interface Web d'ILOM.**
- Pour plus de détails, voir la procédure Lancer ILOM Remote Console dans le *Guide des procédures relatives à l'interface Web d'Oracle Integrated Lights Out Manager (ILOM) 3.0 (820-7369)*.

Connexion de l'interface Web ILOM au SP impossible avec Internet Explorer 6

CR 6934155

Problème. À cause du renforcement de la sécurité SSL dans ILOM, Internet Explorer (IE) 6 ne peut pas lancer l'interface Web SP d'ILOM via HTTPS.

Solution : effectuez l'une des opérations suivantes :

- Mettez à niveau Internet Explorer vers une version ultérieure et lancez l'interface Web SP d'ILOM.
- Utilisez un autre navigateur Web comme FireFox 2.0 pour lancer l'interface Web SP d'ILOM.
- Activez le paramètre `weak_ciphers` dans la CLI du SP ILOM, puis lancez l'interface Web SP d'ILOM en utilisant IE 6.

Pour activer le paramètre `weak_ciphers` dans la CLI d'ILOM, tapez :

```
-> set /SP/services/https weak_ciphers=enabled
```

- Lancez l'interface Web SP ILOM via HTTP avec IE 6.

Pour lancer l'interface Web SP ILOM via HTTP avec IE 6, vous devez d'abord activer HTTP et désactiver la redirection dans la CLI du SP ILOM.

Pour activer HTTP et désactiver la redirection dans la CLI du SP ILOM, tapez :

```
-> set /SP/services/http secureredirect=disabled servicestate=enabled
```


Mises à jour du microprogramme vers ILOM 3.0.12 et 3.0.14

Ce chapitre décrit les nouvelles caractéristiques et fonctionnalités ajoutées aux versions du microprogramme Oracle ILOM 3.0.12 et 3.0.14. Les procédures pour implémenter les nouvelles fonctionnalités sont expliquées. Les problèmes résolus et connus sont également décrits. De plus, des références aux documents sur ILOM 3.0 dans lesquels les nouvelles fonctions sont décrites en détail sont indiquées.

Les rubriques de ce chapitre comprennent :

- [Nouvelles fonctions des versions ILOM 3.0.12 et 3.0.14, page 60](#)
- [Problèmes résolus à partir d'ILOM 3.0.14, page 61](#)
- [Problèmes connus à partir d'ILOM 3.0.14, page 70](#)

Nouvelles fonctions des versions ILOM 3.0.12 et 3.0.14

Le tableau suivant répertorie les nouvelles fonctions disponibles avec les versions ILOM 3.0.12 et 3.0.14. Des références aux guides appropriés, dans la collection de documentation sur ILOM 3.0, qui décrivent les fonctions sont également fournies.

Rubriques

Description	Voir :
À partir d'ILOM 3.0.12, de nouveaux paramètres de double pile IPv4 et IPv6 sont fournis pour permettre à ILOM d'être parfaitement opérationnel dans les environnements réseau IPv4 et IPv6	<ul style="list-style-type: none">• <i>Guide des notions fondamentales sur Oracle Integrated Lights Out Manager (ILOM) 3.0, Configuration réseau d'ILOM</i>• <i>Guide des procédures relatives à la CLI d'Oracle Integrated Lights Out Manager (ILOM) 3.0, Configuration des paramètres de communication d'ILOM</i>• <i>Guide des procédures relatives à l'interface Web d'Oracle Integrated Lights Out Manager (ILOM) 3.0, Configuration des paramètres de communication d'ILOM</i>
À partir d'ILOM 3.0.14, de nouvelles interfaces CLI et Web ILOM sont fournies pour l'affichage et la gestion des configurations LDom sur les serveurs SPARC	<ul style="list-style-type: none">• <i>Guide des notions fondamentales sur Oracle Integrated Lights Out Manager (ILOM) 3.0, Options de gestion des hôtes distants</i>• <i>Guide des procédures relatives à la CLI d'Oracle Integrated Lights Out Manager (ILOM) 3.0, Gestion des états TPM et LDom sur les serveurs SPARC</i>• <i>Guide des procédures relatives à l'interface Web d'Oracle Integrated Lights Out Manager (ILOM) 3.0, Gestion des états TPM et LDom sur les serveurs SPARC</i>

Rubriques

Description	Voir :
À partir d'ILOM 3.0.12, un nouveau canal de communication appelé Local Interconnect Interface est fourni pour vous permettre de communiquer localement avec ILOM à partir du système d'exploitation hôte sans utiliser une connexion de gestion réseau (NET MGT) avec le serveur	<ul style="list-style-type: none">• <i>Guide des notions fondamentales sur Oracle Integrated Lights Out Manager (ILOM) 3.0</i>, Configuration réseau d'ILOM• <i>Guide des procédures relatives à la CLI d'Oracle Integrated Lights Out Manager (ILOM) 3.0</i>, Configuration des paramètres de communication d'ILOM• <i>Guide des procédures relatives à l'interface Web d'Oracle Integrated Lights Out Manager (ILOM) 3.0</i>, Configuration des paramètres de communication d'ILOM
À partir d'ILOM 3.0.14, les classes CIM prises en charge par Oracle Sun précédemment nommées Sun_*** sont renommées Oracle_***	<ul style="list-style-type: none">• <i>Guide de référence des protocoles de gestion d'Oracle Integrated Lights Out Manager 3.0</i>, Classes CIM prises en charge par Oracle Sun

Problèmes résolus à partir d'ILOM 3.0.14

Cette section décrit les problèmes que la version ILOM 3.0.14 a résolus. Des numéros de demande de modification (CR) et des solutions de contournement, le cas échéant, sont fournis pour le problème.

Rubriques

Description	Liens
Mise à niveau du BIOS différée	<ul style="list-style-type: none">• Mise à niveau du BIOS différée après le redémarrage du SP, page 63
Les paramètres de port série externe ne sont pas réinitialisés	<ul style="list-style-type: none">• La valeur par défaut des paramètres de port série externe n'est pas rétablie, page 63
La moyenne énergétique horaire ne prend pas en compte des incréments inférieurs à une heure	<ul style="list-style-type: none">• L'horodatage de moyenne énergétique horaire ne prend pas en compte des incréments inférieurs à une heure, page 63
ILOM Remote Console est susceptible de se bloquer sur un client Windows	<ul style="list-style-type: none">• Il arrive qu'ILOM Remote Console se bloque sur un client Windows lors de la redirection d'une image de CD-ROM ou de disquette, page 64
Impossible de récupérer l'état énergétique de l'hôte après la mise à niveau du microprogramme ILOM	<ul style="list-style-type: none">• Impossible de récupérer l'état de l'alimentation de l'hôte après la mise à niveau du microprogramme ILOM de 2.0 à 3.0, page 64

Rubriques

Description	Liens
Erreur sur la page d'accès après la configuration de l'état de DEL de capteur inconnu	<ul style="list-style-type: none">• Erreur sur la page d'accès après la configuration de l'état de DEL de capteur inconnu lors du contrôle système avec IPMITool, page 64
Une erreur apparaît sur la console après une opération de sauvegarde et de restauration	<ul style="list-style-type: none">• Une erreur sur la console apparaît après une opération de sauvegarde et de restauration, page 65
Windows Server 2008 R2 génère des messages d'avertissement dans le journal d'événements système	<ul style="list-style-type: none">• Windows Server 2008 R2 génère des messages d'avertissement dans le journal des événements système lorsque l'alimentation est limitée par la gestion de l'alimentation ILOM, page 65
Un délai de 5 minutes peut se produire pour l'affichage des informations de contrôle du stockage	<ul style="list-style-type: none">• Délai de 5 minutes pour l'affichages des informations de contrôle du stockage, page 65
Version d'ILOM non affichée lors de l'utilisation de l'assistant d'installation matérielle pour mettre à niveau ILOM	<ul style="list-style-type: none">• Version d'ILOM non affichée lors de l'utilisation de l'assistant d'installation matérielle pour mettre à niveau ILOM à partir d'une interface de gestion intrabande, page 66
Les champs de données FRU DIMM sont Null après réduction de la version ou mise à niveau du microprogramme du SP	<ul style="list-style-type: none">• Les champs de données FRU sont Null après réduction de la version ou mise à niveau du microprogramme du SP entre 3.0.3 et 3.0.9, page 66
Impossible de collecter les données SP avec l'utilitaire Snapshot en utilisant le navigateur Web IE	<ul style="list-style-type: none">• Impossible de collecter les données SP avec l'utilitaire Snapshot si l'option de sécurité du navigateur Web IE est activée, page 67
Échec du lancement de la redirection du stockage de la CLI ILOM avec JDK 64 bits	<ul style="list-style-type: none">• Mise à jour de la documentation décrivant l'exigence de JDK 32 bits pour la redirection du stockage, page 67
Échec du lancement d'ILOM Remote Console avec JDK 64 bits	<ul style="list-style-type: none">• Mise à jour de la documentation décrivant l'exigence de JDK 32 bits pour ILOM Remote Console, page 68
La redirection de DVD requiert un montage manuel	<ul style="list-style-type: none">• La redirection de DVD à partir d'un client Solaris vers un hôte RHEL requiert un montage manuel, page 68
Connexion de l'interface Web ILOM au SP impossible avec Internet Explorer 6	<ul style="list-style-type: none">• Connexion de l'interface Web ILOM au SP impossible avec Internet Explorer 6, page 68

Mise à niveau du BIOS différée après le redémarrage du SP

CR 6813514

Problème : lors de la mise à niveau du microprogramme du SP, vous pouvez choisir de mettre à niveau le microprogramme du BIOS immédiatement ou de différer la mise à niveau du BIOS. Si vous choisissez la mise à niveau immédiate du BIOS, le microprogramme du SP est mis à niveau, la mise hors tension forcée de l'hôte est effectuée, puis le SP redémarre. Si vous choisissez de différer la mise à niveau du BIOS, le microprogramme du SP est mis à niveau et le SP redémarre.

Mise à jour : ce problème est un comportement système normal et ne sera pas corrigé. Pour obtenir des solutions de contournement, voir [Mise à niveau du BIOS différée après le redémarrage du SP, page 12](#).

La valeur par défaut des paramètres de port série externe n'est pas rétablie

CR 6676339

Problème : la commande `reset_to_defaults` permet à l'utilisateur de rétablir les valeurs par défaut de la configuration ILOM. Mais, les paramètres de port série externe ne sont pas réinitialisés lorsque l'opération `reset_to_defaults` est effectuée.

Mise à jour : les paramètres de port série sont maintenant rétablis à la vitesse de transmission de 9600 bauds par défaut lorsque l'opération `reset_to_defaults` est effectuée.

L'horodatage de moyenne énergétique horaire ne prend pas en compte des incréments inférieurs à une heure

CR 6803961

Problème : lors de la connexion à un CMM en utilisant la CLI, l'historique énergétique horaire comprend une entrée avec un horodatage d'une heure dans le futur. Cette entrée indique la puissance moyenne entre l'horodatage précédent et le moment actuel.

Mise à jour : ce problème est un comportement système normal et ne sera pas corrigé. Il n'existe aucune solution pour contourner ce problème.

Il arrive qu'ILOM Remote Console se bloque sur un client Windows lors de la redirection d'une image de CD-ROM ou de disquette

CR 6806444

Problème : quand vous utilisez un client Windows pour rediriger une image de CD-ROM ou de disquette depuis ILOM Remote Console, il arrive que cette dernière ne réponde pas.

Mise à jour : ce problème est résolu.

Impossible de récupérer l'état de l'alimentation de l'hôte après la mise à niveau du microprogramme ILOM de 2.0 à 3.0

CR 6858008

Problème : lorsque le microprogramme du SP est mis à jour d'ILOM 2.0 vers 3.0, l'interface Web d'ILOM risque de ne pas pouvoir récupérer l'état de l'alimentation de l'hôte distant une fois la mise à niveau terminée. Dans ce cas, une page blanche apparaît sur l'onglet Remote Power Control (Contrôle de l'alimentation à distance).

Mise à jour : ce problème est un comportement système normal et ne sera pas corrigé. Pour obtenir des solutions de contournement, voir [Impossible de récupérer l'état de l'alimentation de l'hôte après la mise à niveau du microprogramme ILOM de 2.0 à 3.0, page 30](#).

Erreur sur la page d'accès après la configuration de l'état de DEL de capteur inconnu lors du contrôle système avec IPMItool

CR 6848980

Problème : les états de DEL de capteur inconnu sont affichés dans l'interface Web d'ILOM lors de l'utilisation d'IPMItool pour contrôler les serveurs Oracle. Ce problème est susceptible de se produire lors de l'exécution simultanée du SP et de l'interface KCS d'IPMI à partir du système d'exploitation. Suite à cette configuration, les messages IPMI sont surchargés vers le SP.

Mise à jour : ce problème a été résolu dans ILOM 3.0.6.

Une erreur sur la console apparaît après une opération de sauvegarde et de restauration

CR 6847309

Problème : le message d'erreur suivant peut apparaître sur la console après une opération de sauvegarde et de restauration de la configuration ILOM.

```
bind (udp): Address already in use
```

Mise à jour: ce problème a été recensé dans la version ILOM 3.0.6. Ce message d'erreur est anodin et n'est plus reproductible à partir d'ILOM 3.0.10.

Windows Server 2008 R2 génère des messages d'avertissement dans le journal des événements système lorsque l'alimentation est limitée par la gestion de l'alimentation ILOM

CR 6881284

Problème : lorsque l'alimentation est limitée par la fonction de gestion de l'alimentation d'ILOM, le système d'exploitation Windows Server 2008 R2 génère des messages d'avertissement dans le journal des événements système informant l'utilisateur que les processeurs sont restreints.

Mise à jour : ce problème est un comportement système normal et ne sera pas corrigé. Il n'existe aucune solution pour contourner ce problème.

Délai de 5 minutes pour l'affichages des informations de contrôle du stockage

CR 6870530

Problème : vous pouvez attendre jusqu'à 5 minutes avant que les informations de contrôle du stockage soient affichées ou actualisées dans la CLI ou sur l'interface Web d'ILOM. Ce délai se produit généralement après les opérations suivantes :

- Mise à niveau vers ILOM 3.0.6 (ou ultérieur) et installation du pack de gestion système requis.

ou

- Interrogation du système après des mises à jour RAID ou de disque.

Mise à jour : ce problème est un comportement système normal et ne sera pas corrigé. Ce délai de 5 minutes se produit uniquement après l'installation du pack de gestion système requis ou après des mises à jour RAID ou de disque sur le système.

Version d'ILOM non affichée lors de l'utilisation de l'assistant d'installation matérielle pour mettre à niveau ILOM à partir d'une interface de gestion intrabande

CR 6867109

Problème : lors de la mise à niveau d'ILOM avec l'assistant d'installation matérielle Oracle en utilisant l'interface de gestion intrabande, l'assistant risque de ne pas afficher la version d'ILOM en cours d'exécution (sur certains serveurs Oracle).

Mise à jour : ce problème est un comportement système normal et ne sera pas corrigé. Utilisez l'interface Web d'ILOM pour déterminer la version d'ILOM en cours d'exécution.

Les champs de données FRU sont Null après réduction de la version ou mise à niveau du microprogramme du SP entre 3.0.3 et 3.0.9

CR 6913593, 6850456, et 6916007

Problème : sur certains serveurs de plate-forme, ILOM affiche des champs de données FRU DIMM Null après une mise à niveau ou une réduction de la version du microprogramme du SP ILOM (entre 3.0.3 et 3.0.9) si l'option `Delay BIOS Update` (Différer la mise à jour du BIOS) est activée.

Mise à jour : ce problème a été recensé dans la version ILOM 3.0.9. Il a été résolu à partir d'ILOM 3.0.9 par des instructions permettant de le contourner fournies dans les *Mises à jour des fonctions Oracle ILOM 3.0 et notes de version*. Pour obtenir des solutions de contournement, voir [Les champs de données FRU sont Null après réduction de la version ou mise à niveau du microprogramme du SP entre 3.0.3 et 3.0.9, page 45](#).

Impossible de collecter les données SP avec l'utilitaire Snapshot si l'option de sécurité du navigateur Web IE est activée

CR 6877868

Problème : si l'option Sécurité du navigateur Web Internet Explorer (IE) permettant d'enregistrer les pages chiffrées vers le disque est activée, un message d'erreur apparaît lorsque vous tentez de collecter les données du SP avec l'utilitaire Snapshot.

Mise à jour : ce problème a été recensé dans la version ILOM 3.0.9. Il a été résolu à partir d'ILOM 3.0.9 par des instructions permettant de le contourner fournies dans les *Mises à jour des fonctions Oracle ILOM 3.0 et notes de version*. Pour obtenir des solutions de contournement, voir [Impossible de collecter les données SP avec l'utilitaire Snapshot si l'option de sécurité du navigateur Web IE est activée, page 46](#).

Mise à jour de la documentation décrivant l'exigence de JDK 32 bits pour la redirection du stockage

CR 6938720

Problème : le démarrage du service de redirection du stockage de la CLI d'ILOM échoue si le type de fichier JDK 64 bits est spécifié pour lancer le service.

Mise à jour : des procédures ont été ajoutées au *Guide des procédures relatives à la CLI d'Oracle Integrated Lights Out Manager (ILOM) 3.0 (820-7375)* pour expliquer aux utilisateurs comment spécifier le fichier JDK 32 bits avec le navigateur Firefox ou Internet Explorer.

Mise à jour de la documentation décrivant l'exigence de JDK 32 bits pour ILOM Remote Console

CR 6938720

Problème : le démarrage d'ILOM Remote Console échoue si le type de fichier JDK 64 bits est spécifié par le navigateur Web.

Mise à jour : des procédures ont été ajoutées au *Guide des procédures relatives à l'interface Web d'Oracle Integrated Lights Out Manager (ILOM) 3.0 (820-7369)* pour expliquer aux utilisateurs comment spécifier le fichier JDK 32 bits avec le navigateur FireFox ou Internet Explorer.

La redirection de DVD à partir d'un client Solaris vers un hôte RHEL requiert un montage manuel

CR 6876387

Problème : lorsque vous redirigez un DVD (unité physique ou fichier image) depuis Oracle Solaris vers Red Hat Enterprise Linux (RHEL), l'icône de la disquette et du CD-ROM apparaît dans RHEL, mais si vous cliquez sur l'icône du CD-ROM, le contenu du DVD n'est pas visible.

Mise à jour : ce problème a été recensé dans la version ILOM 3.0.10. Il a été résolu à partir d'ILOM 3.0.10 par des instructions permettant de le contourner fournies dans les *Mises à jour des fonctions Oracle ILOM 3.0 et notes de version*. Pour obtenir des solutions de contournement, voir [La redirection de DVD à partir d'un client Solaris vers un hôte RHEL requiert un montage manuel, page 52](#).

Connexion de l'interface Web ILOM au SP impossible avec Internet Explorer 6

CR 6934155

Problème. À cause du renforcement de la sécurité SSL dans ILOM, Internet Explorer (IE) 6 ne peut pas lancer l'interface Web SP d'ILOM via HTTPS.

Mise à jour : ce problème a été recensé dans la version ILOM 3.0.10. Il a été résolu à partir d'ILOM 3.0.10 par des instructions permettant de le contourner fournies dans les *Mises à jour des fonctions Oracle ILOM 3.0 et notes de version*. Pour obtenir des solutions de contournement, voir [Connexion de l'interface Web ILOM au SP impossible avec Internet Explorer 6, page 57](#).

Problèmes connus à partir d'ILOM 3.0.14

Rubriques

Aucun problème recensé
