

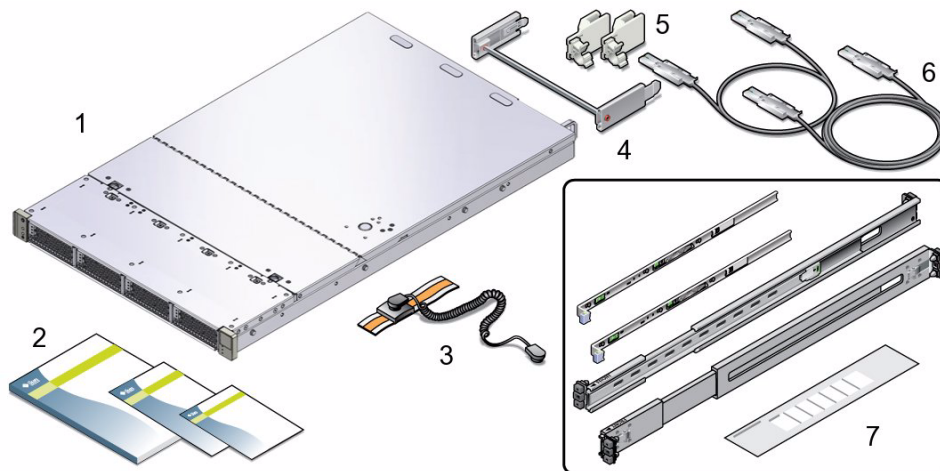
Sun Storage F5100 闪存阵列入门指南

Oracle® 的 Sun Storage F5100 闪存阵列是一款单机架单元固态存储设备，包含多达 80 个闪存模块 (Flash Module, FMod)。本文档概述了安装 Sun Storage F5100 闪存阵列所需的步骤。

详细的安装信息可在《Sun Storage F5100 闪存阵列安装指南》中找到，可从以下网址联机获得该指南：

<http://docs.sun.com/app/docs/prod/stor.f5100?l=zh>

所含物品



图例

1 Sun Storage F5100 闪存阵列	4 理线架	7 机架滑轨套件
2 安全文档	5 电源线固定架 (2)	8 电缆束带 (2) -- 图中未显示
3 防静电手腕带	6 SAS 电缆 (2)	

1. 查看重要信息

在执行安装之前，请参阅以下文档，以获取有关 Sun Storage F5100 闪存阵列的信息：

- 《Important Safety Information for Sun Hardware Systems》- 产品包装箱中随附了此文档的印刷版本。
- 《Sun Storage F5100 闪存阵列安全和符合性指南》- 可在 <http://docs.sun.com> 中联机获取该指南。
- 《Sun Storage F5100 闪存阵列产品说明》- 可在 <http://docs.sun.com> 中联机获取该产品说明。
- 《Transporting Products With Class 9 Dangerous Goods Rating》- 产品包装箱中随附了此文档的印刷版本。
- 查看系统上的提示性标签以熟悉组件。

2. 下载并安装所需的 HBA 固件

Sun Storage F5100 闪存阵列需要特定的 HBA 固件。有关下载所需固件的信息，请参见《Sun Storage F5100 闪存阵列产品说明》。

3. 准备数据主机

确认数据主机硬件和 OS 是否支持 Sun Storage F5100 闪存阵列。为每个组件装入任何所需的修补程序。有关支持的硬件和软件的更多信息，请参见《Sun Storage F5100 闪存阵列产品说明》。

4. 将系统安装到机架中

请使用滑轨套件随附的机架安装说明，以及在《Sun Storage F5100 闪存阵列安装指南》中联机获取的相关说明。

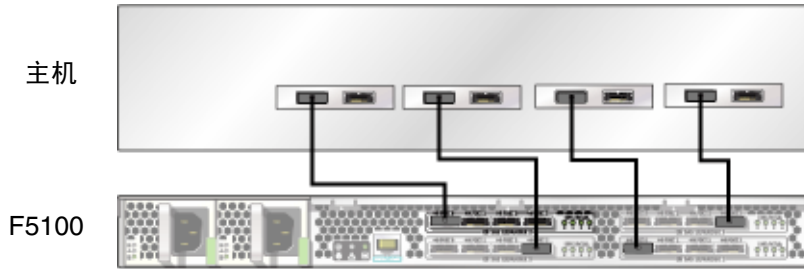
5. 安装 SAS 电缆

Sun 为该系统提供了两根 SAS 电缆。其他 SAS 电缆可从 Sun 单独订购，也可由客户提供。下图显示了一些可能的 Sun Storage F5100 闪存阵列数据配置。要设计自己的配置，请参见《Sun Storage F5100 闪存阵列安装指南》中的布线配置规则。

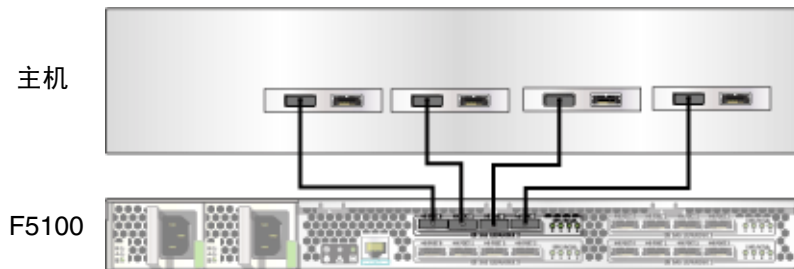
数据配置

F5100 有四个独立的 SAS 域（扩展器），每个扩展器带有四个端口。每个扩展器可以连接一到四个 HBA。如果每个扩展器要连接多个 HBA，则需要进行区域划分。不支持级联（阵列对阵列或扩展器对扩展器）。

示例 1



示例 2



示例编号	HBA 说明	系统域说明	使用方案
1	四个 HBA	每个 HBA 连接到不同的扩展器。	当限制 HBA 且不需要最大性能时，使用此配置。如果主机支持，可用于镜像。
2	四个 HBA	所有 HBA 都连接到同一个扩展器。	将此配置模型扩用到所有四个扩展器可实现最大性能。此配置需要进行区域划分。

区域划分支持

Sun Storage F5100 闪存阵列使用 Oracle 的 StorageTek Common Array Manager 软件支持区域划分。通过区域划分，可以实现其他配置。有关更多信息，请参见《Sun StorageTek Common Array Manager User Guide for Open Storage》(821-0820)。

6. 连接电源线

a. (可选) 安装电源线固定设备。
请遵循随电源线固定设备提供的说明。

b. 将电源线连接到电源。

c. 将电源线连接到电源插座。

将交流电源连接到系统后，系统状态正常 LED 指示灯将进入待机闪烁状态（短暂闪烁随后暂停较长的时间，反复进行这种循环），指示系统已经做好通电准备。

7. 接通系统电源

- ◆ 按下阵列前面的电源按钮。

当系统可操作时，系统状态正常 LED 指示灯将进入稳定亮起状态。通电期间，ESM 充满电时，绿色 ESM 正常 LED 指示灯将从闪烁状态变为稳定亮起状态。

8. 后续步骤

- a. 接通数据主机电源。

通电期间，ESM 充满电时，绿色 ESM 正常 LED 指示灯将从闪烁状态变为稳定亮起状态。为了避免可能出现数据损失，请等到 ESM 充满电时再使用阵列。

- b. 使用适当的 OS 命令确认数据主机可以看到 Sun Storage F5100 闪存阵列。

- c. 下载适当版本的 StorageTek CAM，并在您的管理主机上安装该管理软件。有关更多信息，请参见《Sun StorageTek Common Array Manager User Guide for Open Storage》(821-0820)。

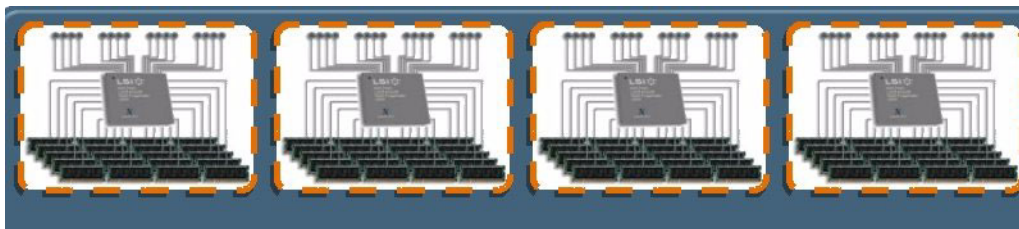
- d. 配置您的数据主机 OS 和应用程序以使用 Sun Storage F5100 闪存阵列。

系统说明

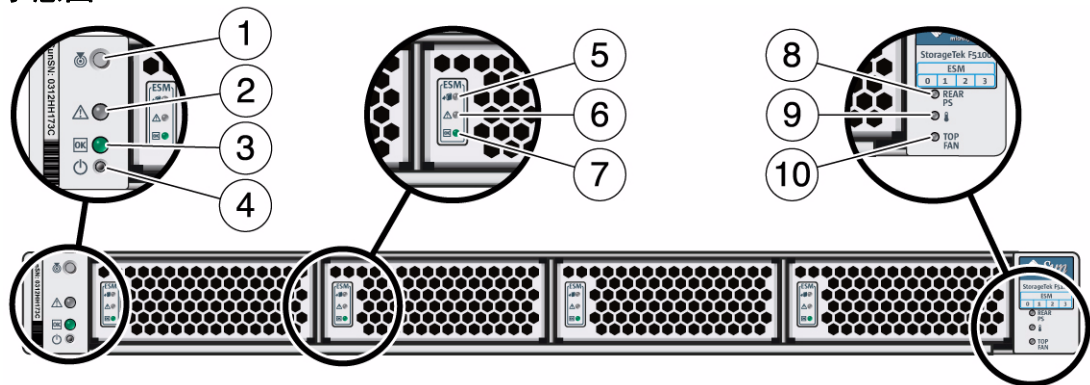
Oracle 的 Sun Storage F5100 闪存阵列包含两个 720 瓦冗余电源、六个风扇模块、四个能量存储模块 (energy storage module, ESM)，以及最多 80 个闪存模块 (Flash Module, FMod)。FMod 分为四个独立域或扩展器，它们共用一个机壳。

概念性系统示意图

此示意图显示四个扩展器如何充当独立域，很像是包括在同一个盒子中的四个独立系统。

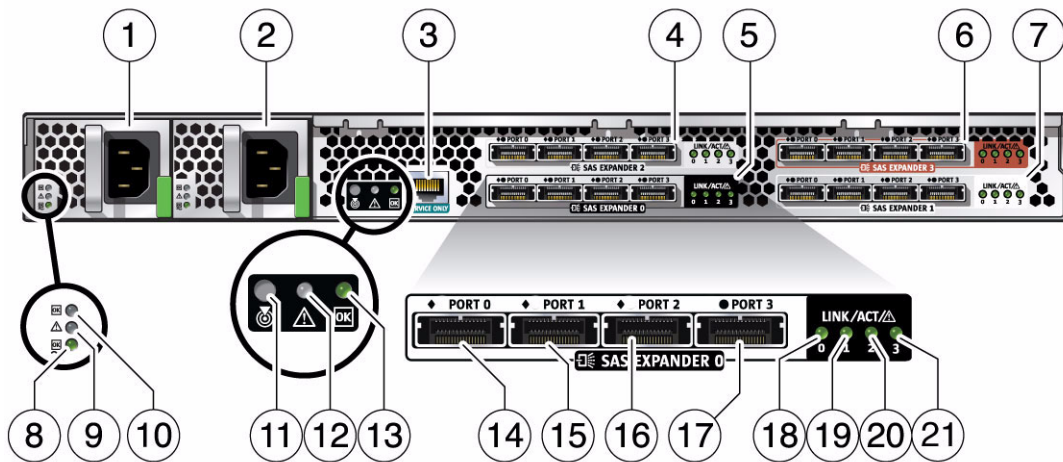


前面板示意图



- | | | |
|-------------------|--------------------|-------------------|
| 1 系统定位 LED 指示灯/按钮 | 5 ESM 可以移除 LED 指示灯 | 9 系统温度过高 LED 指示灯 |
| 2 系统故障 LED 指示灯 | 6 ESM 故障 LED 指示灯 | 10 顶部风扇故障 LED 指示灯 |
| 3 系统正常 LED 指示灯 | 7 ESM 正常 LED 指示灯 | |
| 4 系统开机/待机按钮 | 8 后部电源故障 LED 指示灯 | |

后面板示意图



- | | | |
|-------------|--------------------|-----------------------|
| 1 电源 0 | 8 电源交流正常 LED 指示灯 | 15 SAS 端口 1 |
| 2 电源 1 | 9 电源故障 LED 指示灯 | 16 SAS 端口 2 |
| 3 维修专用端口 | 10 电源正常 LED 指示灯 | 17 SAS 端口 3 |
| 4 SAS 扩展器 2 | 11 系统定位 LED 指示灯/按钮 | 18 SAS 端口 0 LED 指示灯 0 |
| 5 SAS 扩展器 0 | 12 系统故障 LED 指示灯 | 19 SAS 端口 0 LED 指示灯 1 |
| 6 SAS 扩展器 3 | 13 系统正常 LED 指示灯 | 20 SAS 端口 0 LED 指示灯 2 |
| 7 SAS 扩展器 1 | 14 SAS 端口 0 | 21 SAS 端口 0 LED 指示灯 3 |

本产品的文档

您可以在以下网址联机找到所有文档的最新翻译版本。

<http://docs.sun.com/app/docs/prod/stor.f5100?l=zh>

文档	任务	文件号码
《Sun Storage F5100 闪存阵列安全和符合性指南》	查看安全信息。	(820-6784)
《Important Safety Information for Sun Hardware Systems》		(816-7190)
《Transporting Products With Class 9 Dangerous Goods Rating》		(820-6558)
产品说明	查看所有已知问题和解决方法。	(820-6790)
安装指南	准备数据主机和环境，对系统进行布线，了解阵列管理。	(820-6787)
服务手册	移除和更换硬件组件。 解决并隔离系统问题。	(820-5874)

版权所有 2009, 2010, Oracle 和/或其附属公司。保留所有权利。



文件号码 820-6781-11，修订版 A
2010 年 4 月