



SunPCi användarhandbok

901 San Antonio Road
Palo Alto, , CA 94303-4900
USA 650 9601300 Fax 650 9699131

Artikelnummer: 806-0322-10
Revision A, maj 1999

Copyright Copyright 1999 Sun Microsystems, Inc. 901 San Antonio Road, Palo Alto, CA 94303-4900 USA. Med ensamrätt.

Den här produkten/dokumentet är skyddat av copyright och distribueras med licens som begränsar hur man får använda, kopiera, distribuera och dekompilera produkten. Ingen del av den här produkten/dokumentet får reproduceras på något sätt utan skriftligt medgivande från Sun och dess licensgivare.

Delar av produkten kan härröra från UNIX®, licensierat från Novell, Inc., och Berkeleys 4.3 BSD-system, licensierat från University of California. UNIX är ett registrerat varumärke i USA och andra länder, och licensieras uteslutande av X/Open Company Ltd.

Tredjepartsmjukvara, inklusive fonttekniken i denna produkt, är skyddad genom copyright och licensierad av Suns leverantörer.

RESTRICTED RIGHTS: Use, duplication, or disclosure by the U.S. Government is subject to restrictions of FAR 52.227-14(g)(2)(6/87) and FAR 52.227-19(6/87), or DFAR 252.227-7015(b)(6/95) and DFAR 227.7202-3(a).

Sun, Sun Microsystems, Suns logo och Solaris är varumärken eller registrerade varumärken som tillhör Sun Microsystems, Inc. i USA och i andra länder. Alla SPARC-varumärken lyder under licens och är varumärken eller registrerade varumärken som tillhör SPARC International, Inc. i USA och i andra länder. Produkter med SPARC-varumärken baseras på ett arkitektur som utvecklats av Sun Microsystems, Inc.

OPEN LOOK och Sun™ Graphical User Interface har utvecklats av Sun Microsystems, Inc. för dess användare och licenstagare. Sun erkänner de banbrytande insatser som Xerox gjort i samband med forskning och utveckling av konceptet med visuella eller grafiska användargränssnitt för datorindustrin. Sun har en icke-exklusiv licens från Xerox till Xerox Graphical User Interface, en licens som också täcker Suns licenstagare som implementerar grafiska gränssnitt av typen OPEN LOOK och i övrigt uppfyller Suns skriftliga licensavtal.

INGA GARANTIER AV NÅGOT SLAG GES FÖR DENNA PUBLIKATION, VARE SIG UTTRYCKLIGEN ELLER INDIREKT. DETTA INBEGRIPER, MEN BEGRÄNSAS INTE AV, INDIREKTA HANDELSGARANTIER, UPPFYLLANDE AV SÄRSKILT SYFTE, ELLER UPPHOVSRÄTTSSKYDD



Innehåll

Förord vii

- 1. Vad är SunPCi? 1**
 - Funktioner i SunPCi 1
 - Ur PC-användarsynpunkt 2
 - Ur arbetsstationsanvändarsynpunkt 2
 - Att fortsätta 2
 - Hjälp angående SunPCi 3
 - Hjälpmenyn i SunPCi 3
 - Online-dokumentation för Solaris 3
 - Få hjälp med Windows 95 4
- 2. Att börja 5**
 - Installationspaketets innehåll 5
 - Systemkrav 5
 - SunPCi-kort 6
- 3. Starta programvaran för SunPCi första gången 7**
 - Starta SunPCi 7
 - Installera Windows 95 8
 - Installera drivrutiner för SunPCi 10
 - Skapa och konfigurera en ny C:- eller D:- enhet 12

Skapa en skivenhetsfil	12
Ansluta en skivenhetsfil till C: eller D:	14
Att fortsätta	15
Avsluta SunPCi	15
4. Konfigurera externa enheter	17
Ljud-, video- och USB-anlutningar	17
Anslut en extern bildskärm till SunPCi	19
Val och installation av drivrutiner för video	19
Anslut en lokal skrivare eller parallellhet	20
Anslut en seriell enhet	22
Arbeta i nät med SunPCi	22
Konfigurering av nätverksprotokollet i Windows 95	22
5. Använda SunPCi-programvaran	25
Kommandoraden i SunPCi	25
Avsluta SunPCi	26
SunPCi-fönstret	27
Arkiv-meny	27
Tilläggs-meny	28
Skivenheter för SunPCi	28
Emulerade skivenheter	28
Utökade skivenheter	30
Diskettenheter	33
cd-romspelare	34
Använda kommandona Kopiera och Klistra in	35
Kopiera text från ett UNIX-fönster till Windows 95	35
Kopiera text från Windows 95 till ett UNIX-fönster	35
Skriva ut från Windows 95 med Solaris-skrivare	36
A. Felsökning	37

Kända problem i SunPCi	37
Köra program för Microsoft Windows 95	37
Katalogoperationer från DOS-fönstret	38
Läsa Windows-formaterade cd-skivor	39
Nätverket	40
Nationella tangentbordsfunktioner	40
Felsökning för SunPCi-maskinvara	41
Problem vid installation av SunPCi-paketet	42
Kan inte installera SunPCi-programvara	42
Problem vid installation av Windows 95 eller Windows 95-program	43
Installera program	43
Mus	43
Två musmarkörer visas på skärmen	43
Ryckiga musrörelser efter installation av SunPCi	43
Diskettenheter	44
Ingen åtkomst till disketten i diskettenheten	44
▼ Deaktivera Solaris Volume Manager	44
Kan inte mata ut disketten: meddelande i Solaris-kommandofönster	44
Kan inte använda lågtäthetsdisketter	45
Emulerade skivenheter	45
Ansluta enhet C:	45
Felmeddelanden för skivenheter	45
cd-romspelare	46
Kan inte ansluta en Solaris cd-romspelare i Utforskaren i Windows	46
Utökade skivenheter	46
Kan inte montera utökade skivenheter med Utforskaren i Windows	46
Tangentbord	47
Backstegstangenten fungerar inte i DOS	47

Arbeta i nätverk	47
Kan inte koppla upp mot andra system	47
Skrivare	49
Problem vid utskrift på PostScript-skrivare	49
Starta SunPCi-programvaran	49
Felmeddelanden som kan påträffas vid start av SunPCi	49
Korrekt Solaris-installation	49
B. Internationell användning av SunPCi	51
Använda ett internationellt tangentbord	51
Windows 95-stöd för internationella tangentbord	52
DOS-teckenuppsättning	52
Teckentabeller och SunPCi	52
Vad är en teckentabell?	53
Enheter som stöder flera språk	53
Koder för användning av nationella språk	54
Använda teckentabeller	55
Ställa in teckentabeller för enheter	57
Byta mellan teckentabeller	59
\$LANG -variabeln	61
C. SunPCi prestandatips	65
Finjustera konfigurationen	65
Minne	65
Emulerade eller utökade enheter	66
Särskilda tips för Windows 95	66
Konfigurera startalternativ	66
Automatiskt starta DOS-ledtexten	67
Köra spelprogram i SunPCi	68

Förord

SunPCi användarhandbok ger instruktioner för installation och användande av SunPCi[™] programvara. Utöver detta förklarar handboken hur Windows 95 installeras på UltraSPARC[™]-arbetsstationen.

Använd informationen i dokumentet på bästa sätt genom att först installera SunPCi-kortet i systemet. Programvaran för SunPCi fungerar inte på rätt sätt utan att kortet är installerat.

Mer information finns i *SunPCi installationshandbok*.

Vem bör läsa denna bok

Handboken vänder sig till alla användare av SunPCi. Oavsett om du är en allmän användare som arbetar regelbundet med SunPCi eller en administratör som installerar och underhåller flera SunPCi-uppsättningar så ger handboken dig den information du behöver för att använda programvaran för SunPCi och Windows 95.

Ämnena i handboken förklaras med den icke-tekniska användaren i åtanke. Du behöver dock förstå grunderna i att arbeta med operativsystemen Solaris[™] och OpenDOS[™] samt den önskade versionen av Windows programvara. OpenDOS 7.01 är en utvidgning av MS-DOS 6.22.

Handbokens uppläggning

Guiden är uppdelad i fem kapitel och fem bilagor på följande sätt.

Kapitel 1 beskriver SunPCi och presenterar dess egenskaper.

Kapitel 2 beskriver kontakterna i ditt SunPCi-paket och förklarar de systemkrav arbetsstationen måste uppfylla för att på bästa sätt installera och köra SunPCi.

Kapitel 3 beskriver installationen av SunPCi programvara. Kapitlet innehåller också instruktioner för installationen av Windows 95.

Kapitel 4 beskriver inkopplingen av externa enheter (såsom skrivare, serieenheter och ljudenheter) till SunPCi-kortet. Vissa av kopplingarna behöver ett kontaktbleck (extrautrustning, inkluderat i SunPCi-paketet).

Kapitel 5 innehåller några tips som kan komma till användning när du använder SunPCi.

Bilaga A ger några möjliga förklaringar till problem som du kan komma att stöta på och föreslår några möjliga lösningar.

Bilaga B beskriver hur SunPCi konfigureras för att fungera tillsammans med internationella tangentbord.

Bilaga C innehåller några förslag på hur prestandan hos SunPCi kan ökas.

Dokumentkonventioner

Handboken använder vissa standardiserade dokumentkonventioner. Följande avsnitt förklarar dessa konventioner och hur de ska tolkas.

Solaris kommandofönster

I handboken ombeds du ofta öppna ett kommandofönster när du utför vissa uppgifter. Beroende på ditt val kan du använda antingen ett Solaris-kommandofönster eller ett skalkommandofönster i OpenWindows. Dessa två kommandofönster är standarddelar i Solaris arbetsmiljö. I CDE kallas dessa kommandofönster för systemfönster och terminalfönster.

Typografiska ändringar och symboler

TABELL P-1 Typografiska konventioner.

Typsnitt eller symbol	Betydelse	Exempel
AaBbCc123	Namn på kommandon, filer och kataloger på -skärmbilden.	Redigera <code>.login</code> -filen. Använd <code>ls -a</code> för att visa alla filer. % Du har post.
AaBbCc123	Det du skriver in när du kontrasteras med data på skärmbilden.	% su Lösenord: xyz
AaBbCc123	Boktitlar, nya ord eller uttryck som ska betonas. Kommandoradsvariabel; ersätt med ett riktigt namn eller värde.	Läs kapitel 6 i <i>användarhandboken</i> . Dessa kallas för <i>klass</i> -alternativ. Du <i>måste</i> vara superanvändare för att utföra detta. För att ta bort en fil, skriv <code>rm filnamn</code> .

Snabbkommandon på tangentbordet

Programvaran för SunPCi ger tangentbordssnabbkommandon för många av funktionerna längst upp i SunPCi-fönstret. Om du vill vilka snabbkommandon som är tillgängliga, håll nere vänster musknapp till den nedrullningsbara menyn visas. Bredvid varje kommando finns motsvarande tangentbordssnabbkommando.

I CDE och Open Windows använder snabbkommandona Meta-tangenten(Figur P-1) tillsammans med någon annan tangent. Tangenten Meta ligger på vardera sidan av mellanslagstangenten på tangentbordet. Använd snabbkommandona genom att hålla nere Meta-tangenten och trycka på den andra tangenten. Till exempel, tangentkombinationen Meta-E betyder "tryck på Meta-tangenten och tangent E samtidigt".



Figur P-1 Sun tangentbord Meta-tangent

Kundsupport

Om du inte kan hitta den information du söker i handboken, ring distributören av SunPCi eller det lokala supportcentret. För support utanför USA, kontakta säljrepresentant SunPCi.

Närliggande dokumentation

Komplett dokumentation om OpenDOS operativsystem finns på Internet på <http://www.caldera.com>. Mer information om den version av Windows som du använder kan du få bland den besläktade Windowsdokumentationen.

Följande tabell innehåller den besläktade Sun-dokumentationen för SunPCi.

TABELL P-2 Närliggande dokumentation

Program	Titel	Artikelnummer
Installation maskinvara och SunPCi-programvara	<i>SunPCi installationshandbok</i>	805-6055-11
Installation (X-alternativ), alternativa 128 Mbyte RAM DIMM	SunPCi DIMM Installation Guide	805-7205-10

Sun-dokumentation på Internet

Web-sidan docs.sun.com innehåller Suns tekniska dokumentation på Internet. Bläddra i arkivet docs.sun.com eller sök efter en boktitel eller ett ämne på:

<http://docs.sun.com>

Sun tar gärna emot dina kommentarer

Vi vill förbättra vår dokumentation och tar gärna emot dina synpunkter och förslag.
Du kan skicka e-post till oss på:

docfeedback@sun.com.

Var snäll och ange artikelnummer på det dokument som du skickar kommentarer om i ämnesraden på ditt e-post-meddelande.

Vad är SunPCi?

Program- och maskinvara för SunPCi ger tillgång till en komplett PC-maskinvarumiljö på en PCI-baserad SPARC[™]-arbetsstation eller SPARC[™]-server med operativsystemmiljön Solaris. Med SunPCi kan du köra Windows 95-program parallellt med Solaris-program på arbetsstationen.

Funktioner i SunPCi

Här listas några av de PC-funktioner du kan få på skrivbordet i Solaris med SunPCi:

- **Intel-kompatibel PC på Solaris-skrivbordet**

Med SunPCi-kortet installerat i arbetsstationen eller servern får du en Intelkompatibel PC-processor.

- **Super-VGA-skärm för Windows-program.**

Med SunPCi följer två drivrutiner för super-VGA i Windows. Den ena visar Windows-skrivbordet i ett X-fönster på skärmen, den andra används för att koppla in en extern VGA-skärm. Välj vilken drivrutin du vill installera.

- **Vanlig PC-kringutrustning**

SunPCi innehåller emuleringar för Microsoft-mus och PC-tangentbord och ger tillgång till kringutrustning som skrivare och modem. Med SunPCi-acceleratorkortet och ett extra kontaktbleck kan kringutrustning för PC anslutas fysiskt.

- **Tillgång till nätverkstjänster, filer och skrivare**

Med SunPCi kan uppkoppling till ett Ethernetnätverk göras. Det är också möjligt att komma åt Solaris-filer och Solaris-skrivare på nätverket via kontakterna på acceleratorkortet och kontaktblecket.

Programpaketet inkluderar operativsystemet Caldera OpenDOS 7.01. Windows 95 och Windows-program köps separat.

Ur PC-användarsynpunkt

SunPCi innehåller följande PC-funktioner:

- Emulerade skivenheter som fungerar som lokala PC-hårddiskar
- Utökade skivenheter, som liknar nätverksskivenheter på PC
- Emulering av IBM-PC och tangentbordsdrivrutin för PC
- Inkoppling av kringutrustning som t ex skrivare seriellt, parallellt och med USB
- 64 Mbyte RAM-minne på kortet är standard, samt en extra minnesplats (kortet kan bestyckas med antingen 64 Mbyte eller 128 Mbyte RAM-enheter, maximalt 256 Mbyte)
- Tillgång till datorbaserade nätverk till exempel fil- och skrivarservrar
- Anslutning av VGA-skärm (extrautrustning)

Ur arbetsstationsanvändarsynpunkt

För en användare av en SPARC Solaris arbetsstation ger programvaran för SunPCi följande fördelar:

- Pålitlig tillgång till tusentals PC-program, inklusive kundanpassade interna program som företaget använder dagligen
- Visning av super-VGA-grafik med 24-bitars färgpalett
- Delning av nätverksresurser som t ex skrivare och filer mellan PC- och Solarismiljö
- Klipp och klistra text mellan OpenDOS- eller Windows-program och OpenWindows/CDE-program
- Tillgång till datorbaserade nätverk, till exempel Novell NetWare-fil- och skrivarservrar.

Att fortsätta

Installationsanvisningar för SunPCi-programvaran finns i Kapitel 3 . När du har installerat och konfigurerat SunPCi-programvaran kan du installera Windows 95 och drivrutinerna för SunPCi.

Kapitel 4 beskriver installation av SunPCi och konfigurering av kringutrustning.

Hjälp angående SunPCi

Vänd dig till följande ställen om du behöver ytterligare hjälp med SunPCi:

- Hjälpmenyn i SunPCi
- Online-dokumentation för Solaris
- DOS-relaterad dokumentation
- Kundsupport

De följande avsnitten förklarar de olika hjälpkällorna.

Hjälpmenyn i SunPCi

Hjälp för SunPCi på finns på Hjälpmenyn överst i SunPCi-fönstret.

Obs! F1-tangenten fungerar inte som hjälptangent i SunPCi-fönster.

Online-dokumentation för Solaris

Du kanske har frågor om själva operativsystemet Solaris. Prova online-dokumentationen för Solaris (även kallade man-sidor).

Använd online-dokumentationen för Solaris så här:

1. **Skriv man, följt av namnet på kommandot du är intresserad av. Tryck sedan på Retur.**

Om du till exempel vill ha hjälp med kommandot `sunpciskriver` du följande följt av Retur:

```
% man sunpci
```

Systemet svarar `Reformatting page... wait` och sedan visas en del av en dokumentationssida i kommandofönstret. Tryck på valfri tangent så rullas sidan nedåt. Tryck på Ctrl-C för att avbryta visningen.

Information om hur du lägger till katalogen SunPCi `mani` miljövariabeln `MANPATH` finns i Solarisdokumentationen.

Få hjälp med Windows 95

Om du vill ha hjälp med Windows 95 medan du arbetar i ett SunPCi-fönster trycker du på F1 eller väljer Hjälp på Hjälpmenyn i valfritt fönster. Windows 95 måste vara i gång. Fliken Innehåll i Windows 95 Hjälp visas.

Obs! Hjälp i Windows 95 innehåller ingen hjälpinformation för SunPCi-programvaran.

Att börja

Kapitlet tar upp installationspaketets innehåll, beskriver systemkrav och ger grundinformation om installationen av SunPCi. Följande förteckning beskriver de ämnen som kapitlet tar upp.

- "Installationspaketets innehåll" på sidan 5
- "Systemkrav" på sidan 5
- "SunPCi-kort" på sidan 6

Installationspaketets innehåll

Kontrollera att din dators installationspaket innehåller följande delar.

- Cd-rom med SunPCi— Innehåller program och denna handbok i AnswerBook2™ -format.
- *SunPCi installationshandbok* — Innehåller information om installationen av SunPCi-kortet, användande av AnswerBook2- och SunPCi-programmen.

Kontakta Suns kundsupport om någon av dessa delar saknas.

Systemkrav

För att installera och använda programvaran behövs följande:

- PCI-baserad UltraSPARC-dator.
- Operativsystemen Solaris 2.5.1, 2.6 eller Solaris 7.

- Cd-rom-enhet, antingen lokalt ansluten till systemet eller fjärransluten till ett annat system i nätverket.
- Härdisk, lokal eller fjärransluten, med minst 40 Mbyte ledigt diskutrymme för SunPCi-paketet. Ytterligare lagringsutrymme krävs för Windows 95 (minst 128 Mbyte).
- Minst 64 Mbyte RAM-minne, helst mer.

SunPCi-kort

Ett SunPCi-kort måste installeras i det PCI-baserade system som SunPCi ska köras. SunPCi stöder inte "software-only"-användning och det fungerar inte på SBus-baserade system. Mer information finns i *SunPCi installationshandbok* .

Starta programvaran för SunPCi första gången

Detta kapitel tar upp följande ämnen:

- "Starta SunPCi" på sidan 7
- "Installera Windows 95" på sidan 8
- "Skapa och konfigurera en ny C:- eller D:- enhet" på sidan 12
- "Avsluta SunPCi" på sidan 15

Obs! Kontrollera att du är inloggad som vanlig användare, inte som superanvändare, innan du utför procedurerna i följande avsnitt. Om du är inloggad som superanvändare, skriv `in exit` för att återvända till %-ledtexten.

Starta SunPCi

Starta programvaran för SunPCi genom att skriva följande kommando efter %-ledtexten och tryck på Retur:

```
% /opt/SUNWspci/bin/sunpci
```

Programvaran startar och ett SunPCi-fönster visas. När du startar programvaran för SunPCi första gången efter installationen tar det programmet ett par minuter att skapa katalogen `~/pc`, med ett antal SunPCi-filer. När du därefter startar om programvaran kommer SunPCi-fönstret upp snabbare då dessa filer och kataloger inte behöver skapas igen.

När programvaran för SunPCi startats visar skärmbilden DOS-ledtexten (C:\>). Du kan använda OpenDOS tillsammans med dina DOS-program eller så kan du installera Windows 95. Följande avsnitt beskriver hur du installerar Windows 95 och drivrutinerna för SunPCi.

Obs! Om du inte vill skriva in hela sökvägen för SunPCi varje gång du vill köra programvaran, kan du ändra `$path`-satsen i filen `.login` eller `.cshrc`. Mer instruktioner om hur detta går till finns i dokumentationen för Solaris.

Installera Windows 95

För att installera Windows 95 på SunPCi behöver du en av följande:

- Windows 95 komplett installations-cd eller
- Windows 3.x disketter och en uppgraderings-cd för Windows 95

Detta avsnitt beskriver hur Windows 95 och drivrutinerna för SunPCi installeras. Kontrollera att din hemkatalog har tillräckligt med ledigt utrymme innan du startar installationen. Windows 95 kräver minst 128 Mbyte ledigt hårddiskutrymme.

Gör så här för att installera Windows 95 på SunPCi:

1. **Om cd:n SunPCi fortfarande ligger i cd-läsaren, skriv `eject` i ett terminalfönster och ta sedan bort skivan. Sätt in cd-skivan med Windows 95 i cd-romspelaren.**

Cd:n ska startas automatiskt och innehållet visas i ett fönster på skärmen. Om den inte gör det så kanske Solaris Volume Manager inte längre är aktiverad i systemet.

2. **Ta reda på om Volume Manager är aktiverad genom att öppna ett terminalfönster på skrivbordet och skriv `ps -df | grep vold`**

Systemet visar information om processen Volume Manager (`vold`) om den är aktiverad. Hoppa i så fall över steg 3 och 4 och fortsätt med steg 5.

Om arbetsstationen inte har Solaris Volume Manager aktiverad behöver du bli superanvändare och installera cd-romspelaren manuellt som det beskrivs i nästa steg.

Obs! Om du vill använda din arbetsstations diskettenhet som enhet A: måste du köra kommandofilen `vold_floppy_disable`. Mer information finns i "Diskettenheter" på sidan 33.

3. Om Solaris Volume Manager inte är aktiverad måste du bli superanvändare och sedan skriva `cd /` för att byta till rotkatalogen. Hoppa över detta steg om arbetsstationen har Solaris Volume Manager aktiverad.

Om cd-romspelaren är en SCSI-enhet skriver du följande kommando i ett terminalfönster på arbetsstationen för att installera cd-romspelaren.

```
# mount -o ro -F hsfs /dev/dsk/c0t6d0s2 /cdrom
```

Obs! Kontrollera att du skriver `-o` utan mellanslag mellan minustecknet och bokstaven `o`.

Om arbetsstationen (Ultra 5 eller Ultra 10) har en IDE-enhet blir enheten `/dev/dsk/c0t2d0s2`.

4. Logga ur som superanvändare. Om du inte är inloggad som superanvändare kan du hoppa över detta steg.
5. Skriv följande kommando i SunPCi-fönstret vid DOS-ledtexten och tryck på Retur.

```
C:\> r:\cdrom\cdrom0\setup.exe
```

6. Tryck på Retur för att starta installationen.

Följ instruktionerna på skärmen. Under installationsprocessen ska du välja de alternativ som gäller för din installation (standard, minimal osv).

Obs! Om du behöver installera cd-romspelaren manuellt ersätter du sökvägen `\cdrom\cdrom0` med sökvägen till platsen där cd-romspelaren är installerad.

Följande meddelande visas på skärmen: En rutinkontroll kommer nu att göras på datorn. Scandisk-funktionen startas.

Efter att Scandisk-funktionen är klar visas meddelandet Installations-programmet startar. Vänta på skärmen. Fönstret Windows installationsprogram visas.

7. Du kommer att märka att två musmarkörer visas i SunPCi-fönstret. Klicka på SunPCi-fönstret och välj Alternativ-menyn längst upp i fönstret. Välj Anslut mus från den nedrullningsbara menyn.

Du ska nu enbart se en musmarkör. I övre delen av SunPCi-fönstret står nu (Mus ansluten). Du kanske lägger märke till att musrörelserna är något ryckiga. Detta kan ordnas när du installerar drivrutinerna för SunPCi.

8. Klicka på Fortsätt.

Installationsfönstret för Windows 95 visas tillsammans med meddelandet Förbereder Windows 95 installationsguide.

Installationsprogrammet startar några filer och visar sedan licensavtalet för Windows 95.

9. Klicka på Ja för att fortsätta och följ sedan instruktionerna på skärmen.

10. Då installationsguidens dialogbox visas, klicka på Nästa för att fortsätta med guidens installationsprocess. När du ombeds välja alternativ för din installation, välj då den sorts installation du vill göra (standard, minimal, osv).

Serienummret för Windows 95 och annan Windows-relaterad information finns i dokumentationen för Windows 95 .

Olika fönster visas under installationens gång. När installationen är klar kommer installationsprogrammet automatiskt starta om SunPCi. När installationen är avslutad visas en dialogruta med Välkommen till Windows 95.

Obs! När fönstret Analysera datorn visas, kryssa inte för någon av enheterna i förteckningen (till exempel cd-romspelare). Klicka bara på Nästa och fortsätt med installationen. Du installerar speciella drivrutiner för SunPCi senare i denna procedur.

1. Klicka på Stäng för att stänga denna dialogruta.

Installationen av Windows 95 fortsätter. Följ instruktionerna på skärmen.

Efter att du installerat Windows 95 måste du installera drivrutinerna för SunPCi. Fortsätt till följande avsnitt.

Installera drivrutiner för SunPCi

Funktionen `setup` installerar drivrutinerna för SunPCi. Du utför denna funktion i Windows 95.

1. Klicka på Start och välj sedan Kör på menyn.

En dialogruta visas.

2. Skriv följande sökväg och klicka på OK.

`f:\drivers\win95\setup`

Meddelandet

Installationsprogrammet förbereder InstallShield-guiden visas på skärmen. InstallShield-guidefönstret visas tillsammans med en statusstapel.

Då visas välkomstfönstret till installationsprogrammet för SunPCi.

Obs! Beroende på din systemkonfiguration så kan du bli ombedd att ange ditt användarnamn och lösenord för Microsoft-nätverket. Följ instruktionerna i Steg 1 på sidan 8, och fortsätt sedan med installationen av drivrutinerna.

3. Klicka på Nästa för att fortsätta.

Fönstret för installation av drivrutinerna för SunPCi visas.

4. Välj arbetsstationsbildskärm om du planerar att använda SunPCi med arbetsstationens bildskärm eller extern bildskärm om du har anslutit en VGA-bildskärm till SunPCi-kortet.

Klicka på Nästa. Installationen startar automatiskt. När installationen är klar visas en dialogruta med meddelandet

Installationen av drivrutinerna för SunPCi är klar. Du ombeds avsluta alla program och starta om Windows 95.

5. Klicka på OK för att fortsätta.

6. Klicka på Start och välj Avsluta på menyn.

En dialogruta visas, välj Starta om datorn och klicka på Ja.

7. När SunPCi startats om ombeds du skriva in ett nätverkslösenord för Microsoft-nätverket.

Skriv in användarnamnet för din UNIX-arbetsstation och tryck på Retur. Bekräfta lösenordet.

Observera att efter att SunPCi omstartats så står det inte längre

(Mus ansluten) längst upp i SunPCi-fönstret och du ser en musmarkör. Nu när drivrutinerna är installerade behöver du inte ansluta musen.

Obs! Du måste logga in på Microsoft-nätverket varje gång Windows 95 startas. Om du inte loggar in kommer du inte att få tillgång till dina utökade (nätverks-)skivenheter. Utökade skivenheter är de enheter du installerat med hjälp av Utforskaren i Windows.

Skapa och konfigurera en ny C:- eller D:- enhet

När du installerat programvaran för SunPCi och startar programmet första gången skapar SunPCi automatiskt en ny C:- enhet som heter `C.diskimage`. Denna fil ligger i underkatalogen `/pc` i hemkatalogen.

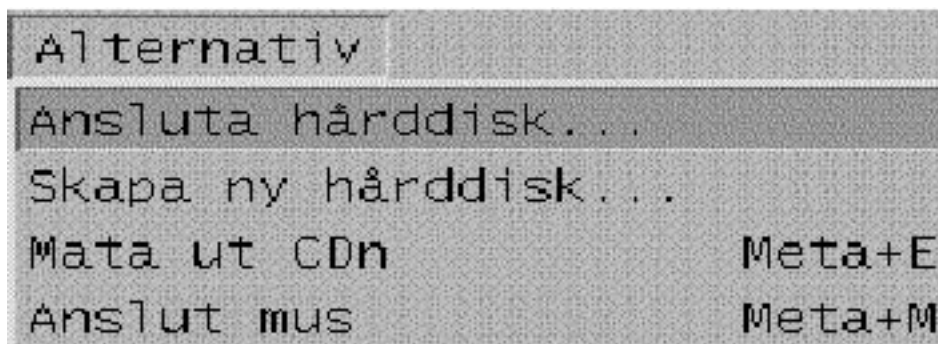
Om du vill skapa och ansluta en skivenhetsfil för enhet D: eller ansluta en annan fil till enhet C: följer du instruktionerna här.

Obs! När du installerade Windows 95 installerade du den på skivenhetsfilen `C.diskimage` på enhet C:. Om du skapar en ny enhet och ansluter den som enhet C: måste du även installera Windows 95 på den enheten.

Skapa en skivenhetsfil

Gör så här för att skapa en ny skivenhetsfil:

1. SunPCi ska vara igång.
2. Välj Alternativ-menyn överst i SunPCi-fönstret.
Den nedrullningsbara menyn för Alternativ visas. Figur 3-1 visar Alternativ-menyn.

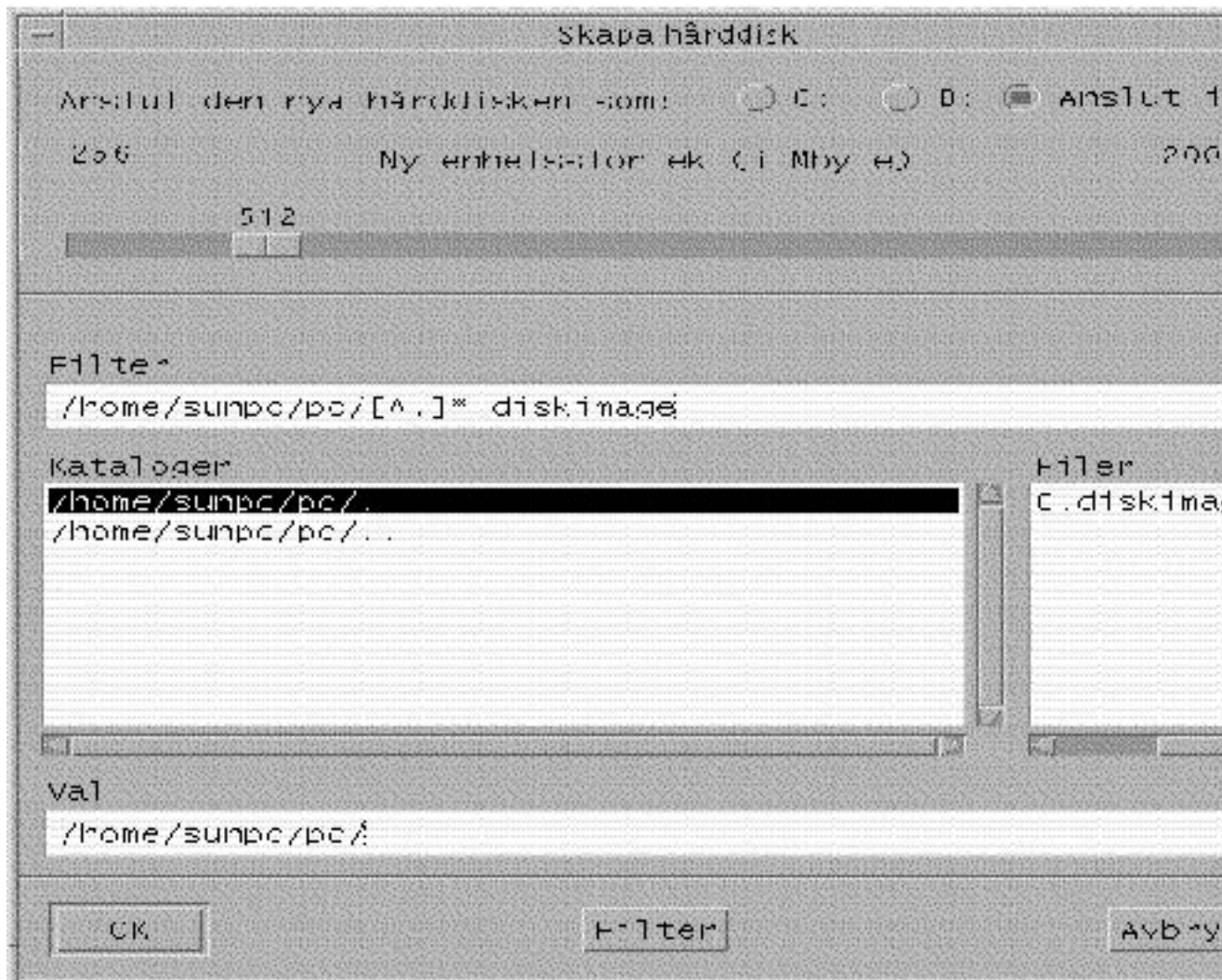


Figur 3-1 SunPCi Alternativ-menyn

Välj kommandot Skapa ny skivenhet på den nedrullningsbara menyn.

Dialogrutan Skapa ny skivenhet visas. Figur 3-2 visar dialogrutan Skapa ny skivenhet.

3.



Figur 3-2 Dialogrutan Skapa ny skivenhet

4. Om du vill ansluta skivenheten som enhet C: klickar du på knappen bredvid Anslut ny skivenhet som C:. Om du vill ansluta den nya enheten som enhet D: klickar du på knappen bredvid D:. Om du vill skapa enhetsfilen men inte ansluta den klickar du på knappen Anslut inte.

5. Dra skjutreglaget till önskad enhetsstorlek i MB.

Kontrollera att enhetens storlek är minst 60 Mbyte; maxstorleken 500 Mbyte är att föredra om det finns tillräckligt skivutrymme på din arbetsstation.

Obs! En emulerad skivenhet är i själva verket en stor fil och SunPCi tilldelar skivutrymme för emulerade enheter på ett dynamiskt sätt. Detta betyder att även om du kan ha max 500 Mbyte till en skivenhet så beror den verkliga storleken på den mängd data som finns lagrad vid ett visst tillfälle. Då mängden data ökar, ökar även storleken på den emulerade skivenheten. Kontrollera att du har tillräckligt med hårddiskutrymme på din arbetsstation för att få plats med en C:- eller D: -enhet i den storlek du anger.

6. Klicka i Valfältet längst ned i dialogrutan. Skriv filnamnet du vill ge den nya enheten (till exempel C.nydisk).

7. Klicka på OK för att skapa skivenhetsfilen.

SunPCi ber dig stänga Windows och starta om datorn. Klicka på OK.

8. Klicka på Startknappen och sedan Avsluta för att avsluta Windows 95.

9. Välj Återställ datorn på Arkiv-menyn för att starta om SunPCi.

Du kan nu installera andra Windowsprogram på den nya skivenheten.

Ansluta en skivenhetsfil till C: eller D:

Om du redan har anslutit skivenhetsfilen i föregående steg kan du hoppa över detta.

Efter att du skapat en skivenhetsfil måste du ansluta den till en av de emulerade drivenheterna. Du kan göra detta antingen i dialogrutan Skapa ny skivenhet, vilket förklarades i föregående avsnitt, eller så kan du ansluta enhetsfilen i ett separat steg. (Till exempel, om du klickade på knappen Anslut inte i dialogrutan Skapa ny skivenhet måste du ansluta skivenhetsfilen innan du kan använda enheten.)

Anslut filen så här:

1. Välj Val av skivenhet på Alternativ-menyn.

Dialogrutan Anslut skivenhet visas.

2. **Skriv in sökvägen och filnamnet på den fil du skapade i "Skapa en skivenhetsfil" på sidan 12.**
Om du vill göra denna fil till en ny c:-enhet, skriver du det i fältet Enhet C:. Om du vill att filen ska anslutas till en D: -enhet skriver du sökväg och filnamn i fältet Enhet D:.
3. **Klicka på OK.**
Filen är nu ansluten till C: eller D:.
4. **Välj Starta om från Arkiv-menyn för att verkställa ändringarna.**
Dialogrutan Starta om visas.
5. **Klicka på OK.**
SunPCi startas om och kan nu använda den nya enheten.

Att fortsätta

- Mer information om hur du ansluter kringutrustning (till exempel ljudenheter och skrivare) till SunPCi finns i Kapitel 4.
- I Kapitel 5 kan du lära dig grunderna i användningen av SunPCi. Kapitlet beskriver hur du startar och avslutar programvaran och använder kommandoradens alternativ, SunPCi-fönstret och andra egenskaper hos programvaran.
- Se Bilaga A om du stöter på svårigheter under installationen eller användandet av programvaran för SunPCi eller Windows 95.
- Fortsätt till nästa avsnitt om du vill avsluta SunPCi.

Avsluta SunPCi

När du vill avsluta SunPCi ska du:

- avsluta Windows 95
- stänga SunPCi-fönstret

Obs! Avsluta alltid Windows 95 från Start-menyn innan du stänger SunPCi-fönstret.
Annars kan dina filer och program bli fördärvade.

Så här stänger du av SunPCi på ett korrekt sätt:

1. I Windows 95, klicka på Start och välj sedan Avsluta.

Windows 95 avslutas. Ett meddelande att du kan stänga av datorn visas.

2. Välj Avsluta på Arkiv-menyn i SunPCi-fönstret.

Konfigurera externa enheter

Du kan ansluta flera externa enheter till SunPCi-kortet och kontaktblecket (extrautrustning) och använda dem som om de var anslutna till en PC. Det här kapitlet innehåller instruktioner för installation och konfigurering av följande externa enheter:

- "Ljud-, video- och USB-anslutningar" på sidan 17
- "Anslut en lokal skrivare eller parallellenheter" på sidan 20
- "Anslut en seriell enhet" på sidan 22
- "Arbeta i nät med SunPCi" på sidan 22

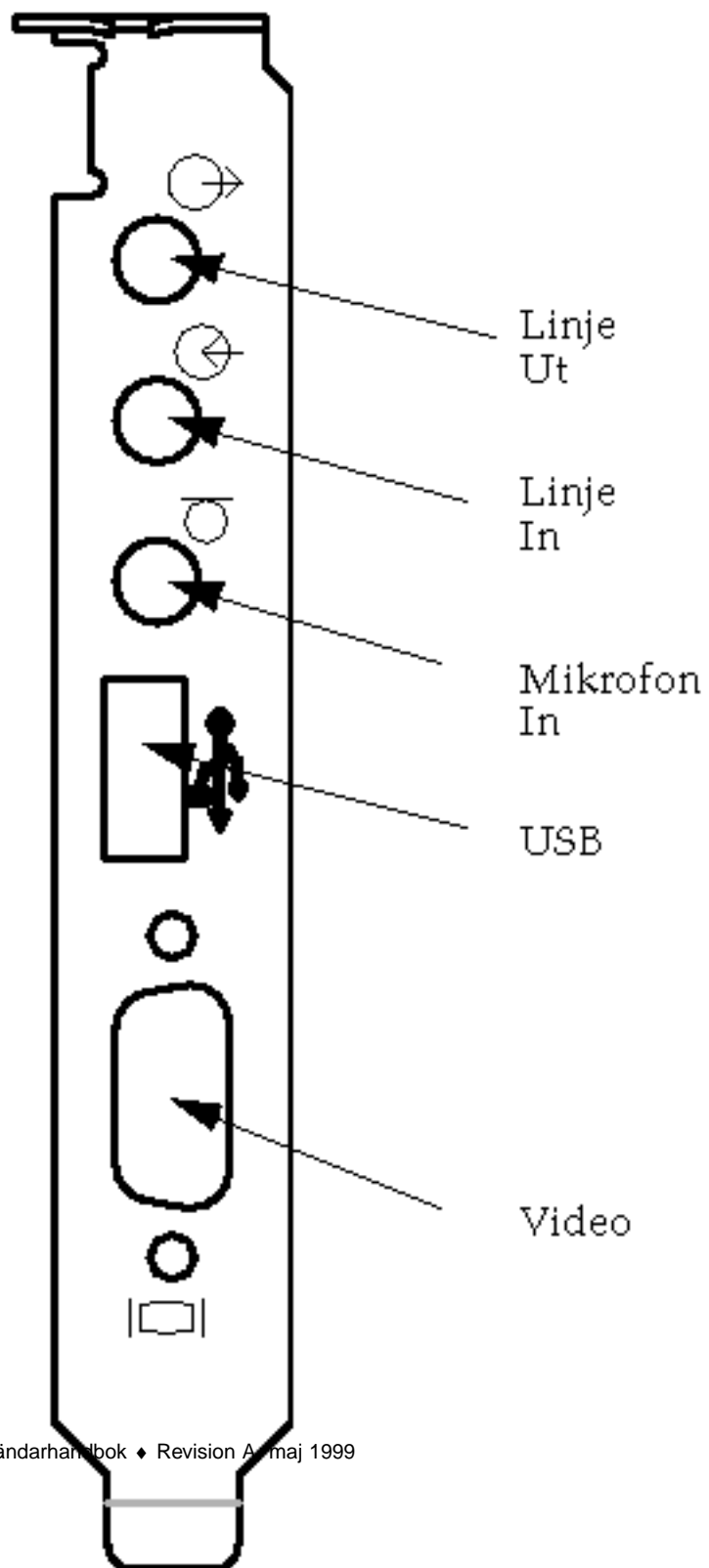
Ljud-, video- och USB-anslutningar

Kontaktblecket på SunPCi-kortet innehåller tre ljudportar (linje in, linje ut och mikrofon), en extern videoport och en USB (Universal System Bus)-port. USB-porten kan fungera tillsammans med vilken USB-enhet som helst, till exempel en kamera eller en skrivare.

Obs! Ljudporten i SunPCi dirigerar inte ljud genom arbetsstationens högtalare. För att höra ljudet ska separata högtalare eller hörlurar anslutas till Linje ut-porten.

Obs! Om externa enheter ansluts till USB-kontakten måste ett externt strömförsörjt nätnav anges för USB-enheterna. Om ett externt nätnav inte används så startar USB-enheten eventuellt inte.

Figur 4-1 visar portarna på SunPCi-kortets kontaktbleck.



Figur 4-1 SunPCi kabelanslutningar

Anslut en extern bildskärm till SunPCi

Du kan ansluta en extern VGA-bildskärm till videoutmatningen på SunPCi-kortet. Då kan PC-program köras på en annan bildskärm vilket sparar plats på arbetsstationens bildskärm. Den externa bildskärmen kan också användas för program som behöver direkt VGA-kontroll, DirectX, animering eller högprestanda video.

Anslut den externa VGA-bildskärmen genom att koppla bildskärmskabeln till videoporten på SunPCi-kortet.

Obs! Mer information om fininställning av extern VGA tillsammans med PC-baserade spelprogram finns i "Finjustera konfigurationen" på sidan 65.

Val och installation av drivrutiner för video

Sedan VGA-skärmen anslutits installeras den rätta drivrutinen för konfigurationen. När programvaran för SunPCi installerades enligt beskrivningen i Kapitel 3, installerades standardvalet för drivrutinerna genom funktionen *inställningar*. Om SunPCi alltid ska användas på arbetsstationen behöver ingen annan drivrutin installeras.

Konfigurera videoanslutningen på rätt sätt genom att installera de rätta drivrutinerna för maskinvaruinställning och operativsystem. Det finns två tillgängliga drivrutiner: SunPCi-drivrutinerna för arbetsstationens inbyggda video och SMI för den externa VGA-videon. Sedan drivrutinerna installerats väljs den videotyp som ska användas tillsammans med VGA-kommandoomkopplaren.

Installera den externa videodrivrutinen efter att drivrutinerna för SunPCi installerats och kör funktionen *inställningar* igen. När funktionen frågar vilken bildskärm som ska användas för videosignalen, välj Extern Bildskärm. Mer instruktioner om funktionen finns i "Installera drivrutiner för SunPCi" på sidan 10.

För arbetsstationens video syftar SMI-läget på hur SunPCi kör DOS, Windows installationsprogram, Windows säkerhetsläge och fullskärms-DOS i Windows. Detta är videobilden du ser innan drivrutinerna för SunPCi installeras. SMI styr också VGA-läget för den externa videon.

Använda drivrutinsomkopplare med SunPCi

Använd den externa VGA-skärmen med SunPCi genom att skriva följande kommando i systemledtexten.

```
% sunpci -vga
```

Använd SunPCi med arbetsstationens inbyggda video genom att skriva standardkommandot `SunPCi` i systemledtexten. Tabell 4-1 beskriver typen av videoutgång för det operativsystem som används, den videodrivrutin som är installerad och om du skrev `sunpci -vga` i ledtexten eller inte.

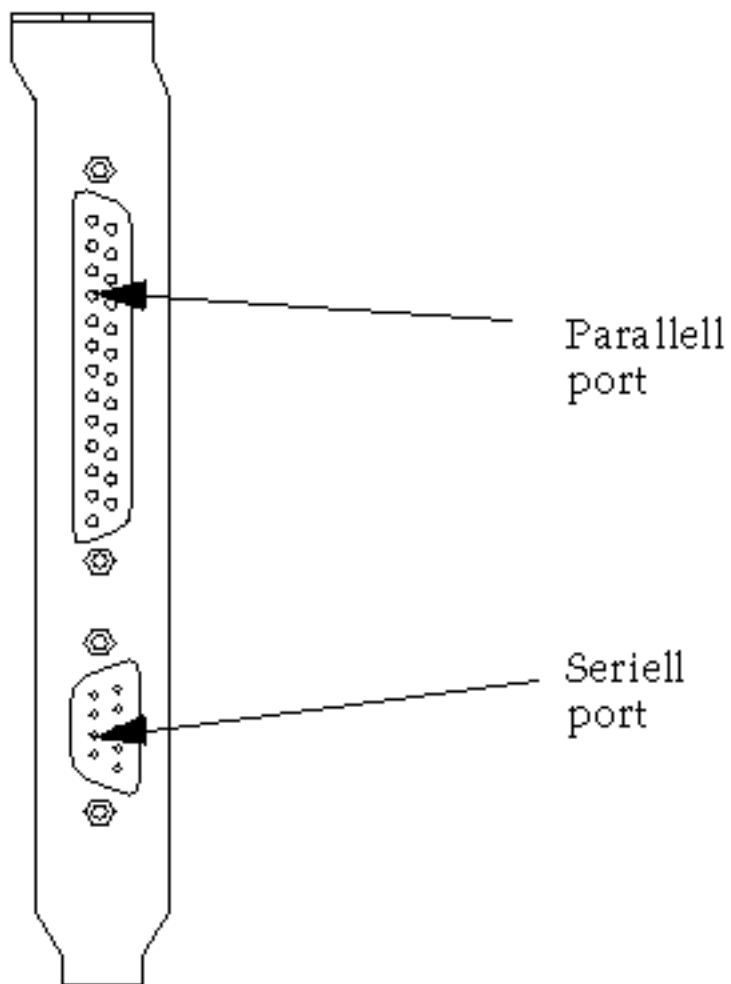
TABELL 4-1 Matris för videoalternativ

PC-operativsystem	VGA-bildskärm ansluten	VGA-bildskärm ej ansluten
DOS (-vga-omkopplare används)	Video dirigerad till VGA-bildskärm	Video bortkopplad; SunPCi-fönstret visar "Video omdirigerad"-meddelande
DOS (-vga-omkopplare används ej)	Video dirigeras till ett SunPCi-fönster på arbetsstationens skärmbild	Video dirigeras till ett SunPCi-fönster på arbetsstationens skärmbild
Windows 95 VGA-drivrutiner används	Video dirigerad till VGA-bildskärm	Video bortkopplad
Windows 95 Drivrutiner för SunPCi installerade	Video dirigeras till ett SunPCi-fönster på arbetsstationens skärmbild	Video dirigeras till ett SunPCi-fönster på arbetsstationens skärmbild

Obs! Om drivrutinerna för VGA installerats, men ingen extern VGA-bildskärm anslutits och drivrutinerna för SunPCi ska installeras, följer instruktionerna i Kapitel 3 för installation av SunPCi drivrutiner

Anslut en lokal skrivare eller parallellhet

Kontaktblecket (extrautrustning, inkluderat i SunPCi-paketet) har en parallellport som kan användas för att ansluta en skrivare (eller annan parallellhet) till SunPCi. Figur 4-2 visar kontakterna på kontaktblecket.



Figur 4-2 Kontaktblecksanslutningar

Om kontaktblecket inte redan anslutits ska det göras innan skrivaren ansluts. Mer information om installation av kontaktblecket finns i *SunPCi installationshandbok*.

När kontaktblecket installerats fästs parallellkabeln i kontaktbleckets parallellport. Parallellporten på SunPCi är tilldelad LPT1. Tilldela skrivaren till skrivarporten genom att använda motsvarande kontrollpanel i Windows 95. Mer information om installation av skrivare i Windows 95, se Kapitel 5.

För utskrifter med SunPCi till parallellporten används utskriftskommandot från det PC-baserade programmet, precis som från en PC.

Obs! Instruktionerna gäller för en lokal skrivare som kopplats till SunPCi-kortet. Mer information om hur Solarisskrivaren används tillsammans med Windows 95 finns i "Skriva ut från Windows 95 med Solaris-skrivare" på sidan 36.

Anslut en seriell enhet

Kontaktblecket innehåller en seriell port som kan användas för att ansluta ett modem eller seriell enhet till SunPCi. Den seriella porten är tilldelad COM1. Figur 4-2 visar placeringen av den seriella porten på kontaktblecket.

Använd serieporten genom att ansluta den seriella kabeln från enheten till COM-porten på kontaktblecket. Om ytterligare drivrutiner behöver installeras för enheten, ha programvarudisketten eller cd:n tillgänglig och använd den motsvarande kontrollpanelen för att installera drivrutinerna. Mer information om uppkoppling och användandet av den seriella enheten finns i dokumentationen för serieenheten.

Arbeta i nät med SunPCi

SunPCi innehåller en ny NDIS-drivrutin som möjliggör anslutning av SunPCi-värden till ett Ethernet-nätverk. Den nya drivrutinsfunktionen är framtagen för att användas tillsammans med Windows 95.

Konfigurering av nätverksprotokollet i Windows 95

Vanligen konfigureras nätverksprotokollet som en del av installationen för Windows 95. Om nätverket eller nätverksegenskaper är utbytta eller om du inte skapat nätverket under installationen, använd metoden i detta avsnitt för att ansluta till nätverket.

Ställ diagnos på nätverksproblem med hjälp av Bilaga A.

Ställ in TCP/IP-egenskaper

Innan TCP/IP kan konfigureras måste viss information erhållas från nätverksadministratören. Kontrollera att följande information finns:

- Datornamnet på SunPCi (det som angavs vid installationen av Windows 95). Namnet finns också i identifikationstabben på nätverkets kontrollpanel. (Nätverkets kontrollpanel presenteras i följande procedur.)
- IP-adressen för SunPCi-datorn (måste skilja sig från arbetsstationens IP-adress.)
- Delnätsmasken för nätverket.
- IP-adressen för nätbryggan (om den används).
- Värnämnet, domännämnet och IP-adressen för varje DNS (Domain Name Service) server på arbetsplatsen (om den används).

Konfigurera TCP/IP genom att använda nätverkskontrollpanelen i Windows 95. Skriv in informationen från listan i de motsvarande fälten. Mer information om hur man ställer in nätverk med Windows 95-program finns i handledningen för Windows 95.

Använda SunPCi-programvaran

Det här kapitlet förklarar hur du använder SunPCi-fönster, kommandoraden, menyer och dialogrutor. Kapitlet ger också instruktioner för arbete med SunPCi-enheter, inklusive diskett och CD-ROM enheter. Dessutom beskrivs hur du använder kommandona Kopiera och Klistra in för att kopiera och klistra in text mellan X-Windows och Windows 95, samt hur du skriver ut.

Följande ämnen tas upp:

- "Kommandoraden i SunPCi" på sidan 25
- "SunPCi-fönstret" på sidan 27
- "Skivenheter för SunPCi" på sidan 28
- "Använda kommandona Kopiera och Klistra in" på sidan 35
- "Skriva ut från Windows 95 med Solaris-skrivare" på sidan 36

Kommandoraden i SunPCi

Om du vill använda ett tillägg tillsammans med kommandot `sunpci`, skriv kommandot följt av ett snedstreck, följt av tillägget och eventuellt ett filnamn eller annat kommando.

Till exempel:

```
% sunpci -tillägg  
filnamn
```

tillägg är det kommandotillägg du ska använda. *filnamn* är namnet på filen du ska använda tillsammans med *tillägg*. Alla tillägg kan inte användas med *filnamn*. Observera att det inte finns något mellanslag mellan minustecknet och *tillägg*.

Om du ska starta SunPCi-programvaran och visa skärmbilden för Windows 95 på en extern VGA-bildskärm skriver du:

```
% sunpci -vga
```

Om du vill starta SunPCi med en annan C:-enhet än standardvalet skriver du in detta kommando och ersätter C:-enhet med den nya C:-enhetens namn:

```
% sunpci -C C.nyenhet
```

Tabell 5-1 tar upp tillgängliga kommandotillägg i SunPCi.

TABELL 5-1 SunPCi kommandotillägg

Tillägg	Funktion
-vga	Visar skärmbilden för Windows 95 på en extern VGA-bildskärm. Mer information om hur detta tillägg fungerar finns i "Anslut en extern bildskärm till SunPCi" på sidan 19.
-C <i>filnamn</i>	Startar SunPCi-fönstret genom att använda <i>filnamn</i> som enhet C: Detta åsidosätter standardvalet i egenskapsfilen/\$HOME/pc/SunPCi.ini.
-D <i>filnamn</i>	Startar SunPCi-fönstret genom att använda <i>filnamn</i> som enhet D: Detta åsidosätter standardvalet i egenskapsfilen/\$HOME/pc/SunPCi.ini.
-h	Kommandoradshjälp för SunPCi visar en lista på alla kommandoradstillägg i SunPCi.
-p <i>filnamn</i>	Startar SunPCi med konfigureringsinformationen i egenskapsfilen <i>filnamn</i> . Egenskapsfilen hos SunPCi är som standard \$HOME/pc/SunPC.ini.

Avsluta SunPCi

När du vill avsluta SunPCi ska du:

- avsluta Windows 95
- stänga SunPCi-fönstret

Obs! Avsluta alltid Windows 95 från Start-menyn innan du stänger SunPCi-fönstret. Annars kan dina filer och program bli fördärvade.

Så här stänger du av SunPCi på ett korrekt sätt:

1. I Windows 95, klicka på Start och välj sedan Avsluta.

Windows 95 avslutas och följande meddelande visas: Nu kan du stänga av datorn.

2. Välj Avsluta på Arkiv-menyn i SunPCi-fönstret.

SunPCi-fönstret

Det första du ser när du startar SunPCi-programvaran är SunPCi-fönstret. Det här fönstret visar den emulerade DR-DOS ledtexten som du kan köra dina DOS-program från. Om du har Windows 95 installerat ser du DOS-ledtexten under några sekunder innan Windows startas i SunPCi-fönstret.

De följande avsnitten beskriver menyerna överst i SunPCi-fönstret.

Arkiv-menyn

Arkiv-menyn innehåller två kommandon: Reset PC och Exit.

Att återställa ett SunPCi-fönster är detsamma som att trycka på Ctrl+Alt+Delete på en PC (även kallad *warm boot*). Det finns tre grundläggande anledningar att starta om ett SunPCi-fönster.

- Du vill aktivera ändringar i systemet efter att ha installerat viss programvara eller ändrat filer av typen `AUTOEXEC.BAT` eller `CONFIG.SYS`.
- Du vill aktivera en annan emulerad skivenhet. Mer information om detta finns i "Emulerade skivenheter" på sidan 28.
- Tangentbordet eller program du kör i SunPCi-fönstret fungerar inte längre.

Med kommandot Exit avslutar du SunPCi-programmet och stänger fönstret.

När du väljer kommandot Reset PC från SunPCi frågar systemet om du vill återställa SunPCi. Klicka på OK för att ta bort dialogrutan och starta om SunPCi.

Tilläggs-meny

Med tilläggs-menyn kan du skapa och välja emulerade skivenheter (C:- och D: enheter). Den låter dig också ansluta musen till SunPCi vilket du behöver göra efter att du installerat Windows 95 men innan du installerar drivrutinerna för SunPCi.

Tabell 5-2 beskriver skivrelaterade kommandon i Tilläggs-menyn. Fullständiga instruktioner för att välja emulerade drivrutiner finns i "Skapa och konfigurera en ny C:- eller D:- enhet" på sidan 12.

TABELL 5-2 Tilläggs-menyn, skivrelaterade kommandon

Inställning	Funktion
Anslut en skivenhet	Ange den emulerade skivenheten (<i>katalog/filnamn</i>) som du vill tilldela enhet C: eller D:.
Skapa en ny skivenhet	Skapa filen du vill använda som emulerad skivenhet.
Mata ut CD	Matar ut cd:n från cd-rom-enheten. Tangentbordskommandot är Meta-E.
Ansluta mus	Fungerar på samma sätt som Meta-M och låter dig ansluta musen till SunPCi-fönstret när du är i SMI-läge. (Detta sker automatiskt när du installerat drivrutinerna för SunPCi).

Skivenheter för SunPCi

Programvaran för SunPCi använder tre olika sorters skivenheter:

- Emulerade skivenheter (C: och D:)
- Utökade (nätverks-)enheter inklusive cd-rom-enheten.
- Diskettenheter (A:)

Emulerade skivenheter

När du installerar programvaran för SunPCi skapas som standard en C:-enhet tilldelad en emulerad skivenhetsfil `C.skivavbild` vilken sparas i `~/pc` katalogen. Som standard startas alla SunPCi-fönster från denna enhet C: och använder filerna `COMMAND.COM`, `AUTOEXEC.BAT` och `CONFIG.SYS` som finns på denna enhet.

Obs! Du kan skapa flera skivenhetsfiler för C: och D: med olika program och konfigureringar och ansluta enheter efter behov. Endast en C:-enhet och en D:-enhet kan vara aktiverade samtidigt. Samma skivenhetsfil får inte användas, dvs du kan inte ansluta en fil som enhet C: och sedan ansluta samma fil som enhet D:.

”Skapa och konfigurerar en ny C:- eller D:-enhet” på sidan 12 innehåller information om hur dessa enheter skapas och konfigureras.

Säkerhetskopiera enhet C:

När du har installerat Windows 95 kan du göra en säkerhetskopia av skivenhetsavbildningen av din C:-. Den kan du använda om du av någon anledning behöver återskapa innehållet i enheten.

Obs! Vi rekommenderar att du gör en säkerhetskopia av C:-enheten när du installerat och konfigurerat SunPCi och Windows.

C:-enheten är i själva verket en stor fil lagrad på hårddisken i arbetsstationen. Du använder kommandot `cphd` (copy hard disk) för att kopiera filen.

Gör så här när du vill säkerhetskopiera C:-enheten, följ dessa steg:

1. Leta reda på skivenhetsbilden av C:.

Den bör finnas i katalogen `pc` i din hemkatalog. Om du vill titta på innehållet i katalogen skriver du följande kommando. Tryck på Enter efter varje kommando.

```
% cd ~/pc
% ls
```

Du bör nu se en lista på filer, inklusive det namn du gett C:-enheten under installationen (till exempel `C.diskimage`).

2. Kopiera filen.

Skriv in följande kommando med namnet på skivenhetsfilen och det namn du vill ge kopian. Tryck på Retur.

```
% /opt/SUNWspci/bin/cphd C.diskimage C.diskimage.copy
```

Utökade skivenheter

En *utökad skivenhet* är en katalog som ger dig tillgång till Solaris-filsystemet från SunPCi-programmet. Du kan komma åt sådana kataloger lokalt eller via nätverk. Med utökade enheter kan du dela på program och datafiler. Upp till 22 utökade enheter kan finnas.

Det finns tre typer av utökade skivenheter:

- omdirigerade enheter
- filsystemsenheter
- nätverksenheter

Omdirigerade enheter

En *omdirigerad enhet* är en enhet som är länkad i DOS. Som standard är de utökade enheterna F:, H: och R: omdirigerade. Dessa enheter skapas automatiskt under installationen av SunPCi och namnges i filen `AUTOEXEC.BAT`. Detta betyder att du inte behöver länka F:-enheten manuellt för att använda DOS-kommandona som den innehåller.

Som standard skapas följande utökade enheter:

- F: /opt/SUNWspci
- H: \$HOME (hemkatalogen)
- R: / (rotfilsystemet)

Obs! De utökade standardenheterna F:, H: och R: fungerar bara med de DOS-baserade korta filnamnen (8.3 tecken), inte med långa filnamn i Windows 95. Använd inte dessa enheterna för att installera Windows 95-programvara, utan skapa istället en ny utökad enhet (eller enheter) och använd dem för att installera programvaran. Mer information om hur man skapar en utökad enhet finns i avsnittet "Komma åt Solarisfiler och cd-rom-skivor från Windows 95" på sidan 31.

Du kan använda programsatsen `rem` (remark) om du vill ta bort standardanslutningarna för H: och R: från filen `C:\autoexec.bat` och använda dem för att montera andra utökade enheter.

Varning! Ta inte bort eller mappa om F:-enheten, för då fungerar inte SunPCi.



Filsystemsenheter

En *filsystems enhet* är en utökad skivenhet som du ansluter till en katalog i Solaris filsystem med hjälp av Utforskaren i Windows. Till skillnad från omdirigerade enheter kan filsystemsenheter använda långa filnamn i Windows 95.

Nätverksenheter

En *nätverksenhet* ansluts också med hjälp av Utforskaren i Windows, men till platser i ditt nätverk. Om du vill komma åt Solarisfiler och CD-ROM-enheter från Windows 95 behöver du ansluta dem som nätverksenheter. Följ instruktionerna nedan.

Komma åt Solarisfiler och cd-rom-skivor från Windows 95

Detta avsnitt förklarar hur man med hjälp av Utforskaren tilldelar och använder utökade skivenheter (nätverksenheter) i Solaris med SunPCi och Windows 95.

Du länkar en skivenhet eller en katalog i Solaris till Windows 95 genom att utföra följande moment:

1. Klicka på Start och välj Program, Utforskaren på snabbmenyn.

Utforskaren startas.

2. Välj Anslut nätverksenhet på Verktygs-menyn

Dialogrutan Anslut nätverksenhet visas.

3. Klicka på nedpilen till höger om fältet Enhet :

En lista över ej anslutna enheter visas i den nedrullningsbara menyn.

Obs! Redan anslutna utökade skivenheter i filen autoexec.bat (till exempel standardenheterna F:, H: och R:) visas i listan men du kan inte ansluta dem. Om du försöker med det kommer felmeddelandet Enhet ej ansluten att visas.

4. Leta reda på den enhetsbokstav du söker och klicka på den.

Enhetsbokstaven visas i fältet Enhet: fältet.

5. Skriv in följande sökväg i Sökväg: namnen på aktuell katalog och underkatalog:

```
\\katalog\underkatalog, eller  
\\katalog\.
```

Om du vill ansluta en cd-rom-enhet till Windows skriver du så här:

```
\\cdrom\cdrom0
```

Obs! En ansluten sökväg måste bestå av två komponenter. Om du vill ansluta en enhet till en UNIX-underkatalog som bara har en komponent får du använda en punkt (.) som den andra komponenten. Till exempel:

```
\\hemkatalog\.
```

Obs! Använd inte asterisk i sökvägen för då svarar Windows 95 med felmeddelandet Enhet ej ansluten.

6. Om du vill att denna utökade enhet ska anslutas automatiskt när du startar SunPCi markerar du kryssrutan bredvid Återanslut.

Klicka på OK. Den nya utökade enheten visas i Utforskarfönstret.

Ansluta en enhetsbokstav till en katalog med lång sökväg

Om du behöver ansluta en enhet till en UNIX-katalog som har fler än två sökvägskomponenter (/katalog/underkatalog/undkat2), måste du använda symboliska länkar i UNIX. Till exempel:

1. **Logga in som superanvändare på din maskin.**
2. **Skapa en länk från rotfilssystemet med sökvägen i följande exempel ersatt med din egen. Skriv kommandot och tryck på Retur.**

```
# ln -s /net/typicalmachine/files1/katalog /katalog
```

3. **Klicka på Start och välj Program, Utforskaren på snabbmenyn.**
Utforskaren startas.
4. **Välj Anslut nätverksenhet från Verktygsmenyn.**
Dialogrutan Anslut nätverksenhet visas.
5. **Klicka på nedpilen till höger om fältet Enhet:.**
En lista över ej anslutna enheter visas i den nedrullningsbara menyn.
6. **Leta reda på den enhetsbokstav du söker och klicka på den.**
Enhetsbokstaven visas i fältet Enhet:.

7. **Skriv in följande sökväg i Sökväg: med namnet på aktuell katalog i stället för katalog:**

```
\\katalog\.
```

8. **Om du vill att denna utökade enhet ska anslutas automatiskt när du startar SunPCi markerar du kryssrutan bredvid Återanslut vid inloggning.**

9. **Klicka på OK.**

Den nya utökade enheten visas i Utforskarfönstret.

Nätverksenheten ansluts nu till /katalog, som är en symbolisk länk till målkatalogen /net/typicalmachine/files1/katalog.

Installera Windows 95-program på utökade skivenheter

Du kan installera Windows 95-program på någon av dina emulerade enheter (C: och D:), eller på enheter du skapat med Utforskaren. På grund av filnamnsbegränsningarna i DOS för de utökade standardenheterna (F:, H: och R:), bör du undvika att installera Windows 95-program på dessa enheter. Mer information om utökade standardenheter finns i avsnittet "Utökade skivenheter" på sidan 30.

Diskettenheter

Om din arbetsstation har en intern diskettenhet kallas den i Windows för A:.

Obs! Om du kör Volume manager (vold) på arbetsstationen måste du koppla bort dess kontroll av diskettenheten för att enheten ska fungera tillsammans med SunPCi. Kommandofilen vold_floppy_disable som finns i katalogen /opt/SUNWspci/bin gör detta. Om du vill använda kommandofilen så ska du köra den innan du startar SunPCi. Annars kommer du inte kunna använda diskettenheten som enhet A:.

De flesta arbetsstationer har en inbyggd diskettenhet, men det finns några typer av SPARCstation som inte har det. Om du har en SPARCstation utan inbyggd diskettenhet så behöver du få en installerad om du tänker installera programvara eller kopiera data från diskett.

Mata ut disketter

Mata ut disketten från diskettenheten med följande kommando i ett UNIX-fönster.

```
% eject floppy
```

Systemet svarar med följande meddelande:

```
/dev/rdiskette kan nu matas ut manuellt
```

Tryck på utmatningsknappen på diskettenheten för att mata ut disketten.

Använda lågdensitetsdisketter

I Sun PCi programmet, precis som med en PC, måste lågdensitetsdisketter formateras, läsas eller skrivas som lågdensitetsdisketter. Formatera lågdensitetsdisketterna genom att under formateringen specifikt ange diskettens parametrar.

Du formaterar en lågdensitetsdisket för DOS på följande sätt:

1. **Vid DOS-ledtexten, skriv DOS-kommandot** `format med tillägg/t och /n`.
Skriv till exempel så här:

```
C:\> format a: /t:80 /n:9
```

Mer information om kommandot `format` får du om du skriver `HELP FORMAT` vid DOS-ledtexten.

cd-romspelare

Du kan ansluta till cd-rom-enheten inifrån SunPCi-programmet och starta DOS- och Windows-program därifrån. Cd:n måste vara i HSFS (High Sierra File System)-format, (de flesta kommersiella cd-skivor uppfyller detta) och den kan bara startas genom att skapa en utökad SunPCi-enhet. SunPCi-programvaran fungerar inte tillsammans med Microsofts cd-rom-tillägg.

Standardansluta skivenheter fungerar inte tillsammans med långa filnamn i Windows 95. Om du vill installera programvara från en CD med långa filnamn ska du ansluta cd-rom-enheten till en annan enhetsbokstav, t ex Z:, med hjälp av Utforskaren. Mer instruktioner om hur detta går till finns i "Komma åt Solarisfiler och cd-rom-skivor från Windows 95" på sidan 31.

Obs! Om du har Solaris Volume Manager aktiverad är `R:\cdrom\cdrom0` standardanslutningen för cd-rom-enheten.

Mata ut cd:n genom att använda kommandot `Mata ut cd` på Alternativ-menyn eller tryck Meta-E.

Använda kommandona Kopiera och Klistra in

Med SunPCi-programvaran kan du kopiera text mellan UNIX-fönster på din arbetsstation och Windows 95. Detta avsnitt förklarar hur du använder tangentbordet till arbetsstationen för att kopiera och klistra in.

Obs! Teckensnittsinformation överförs inte i kopiera- och klistra in-funktionerna. Specialtecken och vissa teckensnitt kan åstadkomma oväntade resultat när de kopieras mellan UNIX och Windows. Använd enkel text för bästa resultat.

Kopiera text från ett UNIX-fönster till Windows 95

Gör så här när du vill kopiera text från ett UNIX-fönster till Windows 95:

1. Använd musen för att markera den text du vill kopiera och klicka sedan på **Kopiera-knappen**.
2. **Klistra in texten i ett Windowsdokument genom att sätta markören där du vill ha texten och använda standardkommandot för klistra in i Windows, Ctrl+V.**

Kopiera text från Windows 95 till ett UNIX-fönster

Så här kopierar du text från Windows 95 och klistrar in det i ett UNIX-fönster:

1. Använd musen för att markera den text du vill kopiera och använd sedan **standardkommandot för att kopiera i Windows, Ctrl+C.**
2. **Klistra in texten i UNIX-fönstret genom att sätta markören där du vill ha texten och sedan klicka på Klistra in-knappen.**

Skriva ut från Windows 95 med Solaris-skrivare

Detta avsnitt förklarar hur du konfigurerar Windows 95 så att du kan skriva ut på arbetsstationens nätverksskrivare.

Obs! SunPCi klarar inte att skriva ut från DOS. Det är möjligt att välja det alternativet under installationen, men det fungerar inte.

Gör så här för att installera skrivaren i Windows 95:

- 1. Välj Inställningar, Skrivare på Startmenyn.**
Fönstret Skrivare visas.
- 2. Dubbelklicka på ikonen Lägg till ny skrivare.**
Skrivarguidens dialogruta visas.
- 3. Klicka på Nästa. Välj Nätverksskrivare och klicka sedan på Bläddra-knappen.**
Fönstret Bläddra efter skrivare visas.
- 4. Dubbelklicka på Hela nätverket för att visa alla anslutna domäner i nätverket.**
- 5. Leta reda på SunPCi-värddator i listan över domäner. Klicka på plustecknet (+) bredvid namnet "SunPCi-värddator" för att visa listan över arbetsstationer i domänen.**
- 6. Leta reda på namnet på systemet (skrivarservern) med skrivaren du vill använda.**
- 7. Dubbelklicka på det systemnamnet för att se vilken skrivare som är ansluten till den maskinen.**
Kontrollera att du känner till den skrivarmodell du använder så att du kan välja rätt drivrutin. De flesta PostScript-skrivare fungerar bäst tillsammans med drivrutinen Apple LaserWriter IINTX.
- 8. Klicka på skrivaren och sedan på OK och följ instruktionerna i skrivarguidens dialogrutor.**
Du är nu klar att använda din arbetsstations nätverksskrivare som en Windows 95-skrivare. Mer information om hur du skriver ut från Windows 95 finns i dokumentationen för Windows.

Felsökning

Detta appendix innehåller tips för att korrigera fel du kan komma att träffa på när du använder SunPCi. Följande förteckning beskriver de felsökningsämnen som finns i bilagan.

Kända problem i SunPCi

Avsnittet beskriver några kända problem som finns i denna version av SunPCi. Uppdateringar till informationen och sätt att kringgå problem (om lösningar finns) visas på hemsidan för SunPCi under <http://www.sun.com/>.

Köra program för Microsoft Windows 95

Köra Windows 95 från cd-läsaren

Windows 95 kan inte installeras med alternativet "Kör från cd-läsaren". Använd ett annat alternativ.

SunPCi verkar hänga sig när man bläddrar i nätverksenheterna.

När Solaris 2.6 körs på arbetsstationen går det långsamt när man bläddrar i nätverksdrivrutinerna. Det kan till och med verka som om SunPCi hänger sig då

programmet söker igenom skivenheterna. Funktionen förekommer i Solaris 2.6 och Solaris 7.

Solaris 2.6 innehåller en "bläddrings"-funktion som ger möjlighet att automatiskt visa alla automonterade enheter på arbetsstationen. I Solaris 2.5.1 och tidigare versioner kan automonterade kataloger inte visas innan de monterats.

Detta gör att Windows 95-program går mycket sakta när man bläddrar efter filer på arbetsstationen (gäller särskilt enhet R: som är /) och kan förorsaka problem vid visning av mycket stora kataloger med Utforskaren i Windows eller när man sparar i en underkatalog i en av dessa kataloger.

Åtgärda problemet genom att redigera filen `auto_master` i Solaris 2.6. Gör så här:

1. Använd ett textredigeringsprogram och öppna filen `/etc/auto_master`.

Filens utseende är ungefär som följer:

```
# Master map for automounter
#
+auto_master
/net-hosts -nosuid,nobrowse
/home auto_home -nobrowse
/xfn -xfn
```

2. Flytta raden `+auto_master` i filen till slutet av listan efter `-nobrowse`. Om nyckelorden `-nosuid`, `nobrowse` och `-nobrowse` inte finns med i filen lägger du till dem.

3. Resultatet ska se ut ungefär som följer:

```
# Master map for automounter
#
/net -hosts -nosuid,nobrowse
/home auto_home -nobrowse
/xfn -xfn
+auto_master
```

4. Spara filen och avsluta textredigeringsprogrammet.

5. Starta om systemet.

"Bläddringsfunktionen" ska nu vara avstängd.

Katalogoperationer från DOS-fönstret

De problem som listas i avsnittet gäller DOS-fönstret i Windows 95. De berör inte det DOS-fönster som körs under OpenDOS 7.01.

Visa kortnamnsändelser

När ett långt filnamn från Windows 95 läses i DOS-fönstret trunkeas filnamnet till DOS-format (dvs. ett åtta tecken långt filnamn följt av ett tillägg på tre tecken). Tecknet tilde och en siffra läggs till i filnamnet (till exempel ~1); detta kallas kortnamnsändelse. När långa filnamn läses på utökade skivenheter DOS-fönstret i Windows 95, kan bara kortnamnsändelser som slutar på siffran 1 visas; inte ~2, ~3, och så vidare.

Läsa Windows-formaterade cd-skivor

Några Solarisversioner (Solaris 2.5.1 och 2.6) kan inte läsa vissa Windows-formaterade cd-skivor, t ex formatet RockRidge. Om SunPCi inte kan läsa den cd du vill använda, kontrollera cd:ns innehåll enligt följande procedur.

1. Öppna ett kommandofönster på Solaris skivbord.

Skriv följande kommando:

```
% cd /cdrom/cdrom0
% ls -lR
```

Om systemet svarar med ett meddelande som liknar följande, kan programmet inte läsa cd:ns setup-fil:

```
./setup.exe: Ingen sådan fil eller katalog
totalt 170
-r-xr-xr-x 1 root  sys 45 Aug 21 1996 autorun.inf*
dr-xr-xr-x 2 root  sys 2048 Nov 26 11:46 doc/
-r-xr-xr-x 1 root  sys 11171 Nov 25 10:01 readme.txt
dr-xr-xr-x 2 root  sys 2048 Nov 26 11:46 setup/
```

Om detta inträffar måste du hämta och installera en korrigeringsfil för Solaris. Instruktioner för installationen finns med i korrigeringsfilen. Korrigeringsfilerna finns på <http://access1.sun.com>.

- Ladda ned korrigeringsfil 104560 för Solaris 2.5.1.
- Ladda ned korrigeringsfil 105486 för Solaris 2.6.

Ytterligare installationsanvisningar för korrigeringsfilerna finns i *SunPCi installationshandbok*. De finns också på cd:n med SunPCi-programvaran.

Nätverket

När Nätverket öppnas på skrivbordet i Windows 95 visas inte fönstret Min arbetsstation. Arbetsstationen och SunPCi-kortet delar samma nätverksgränssnitt, därför "ser" de inte varandra i nätverket. Båda kan dock kommunicera med nätverket.

Nationella tangentbordsfunktioner

DOS använder filen `C:\dos\keyb.com` som tangentbordsdrivrutin. Windows 95 använder i stället filen `C:\windows\keyb.com`. Det resulterar i att man inte får funktioner för nationella tangentbord i Windows 95.

Följande procedur förklarar hur man ändrar filerna `autoexec.bat` och `config.sys` för att kunna använda DOS-drivrutinen för nationella tangentbordsfunktioner.

Mer information om nationella funktioner finns i Bilaga B.

Gör följande för att återupprätta funktioner för nationellt tangentbord:

- 1. Klicka på Start i SunPCi-fönstret och välj sedan Program och Tillbehör på snabbmenyerna.**
- 2. Välj Anteckningar och öppna sedan filen `C:\autoexec.bat`.**
- 3. Lägg till följande rad till filen:**

```
C:\dos\keyb.com
```

- 4. Spara filen och stäng den.**

- 5. Öppna filen `C:\config.sys`.**

Eventuellt visas följande rad:

```
rem DEVICE=C:\DOS\SETVER.EXE
```

Om den inte visas, ta bort (kommentar-)satsen `rem` och spara filen.

Om den inte visas, lägg till raden `DEVICE=C:\DOS\SETVER.EXE` i filen och spara den.

- 6. Avsluta Anteckningar.**

- 7. Klicka på Start och välj Avsluta på snabbmenyn.**

Dialogrutan Avsluta Windows visas.

- 8. Välj Starta datorn i MS-DOS-läge och klicka på Ja för att starta om SunPCi.**

När omstarten är klar visas MS-DOS-ledtexten i SunPCi-fönstret.

9. Ange följande kommando vid DOS-ledtexten:

```
C:\> CD DOS  
C:\> SETVER keyb.com 7.01  
C:\> win
```

Tangentbordsdrivrutinen är nu rätt version och Windows 95 startas.

Kommandona CD DOS och SETVER måste anges varje gång du startar SunPCi. SunPCi-systemet kan konfigureras att starta DOS automatiskt. Konfigureringsinstruktioner för systemet finns i Bilaga C .

Felsökning för SunPCi-maskinvara

Tabell A-1 innehåller grundinformation om eventuella problem med SunPCi-kortet och hur de ska lösas.

TABELL A-1 SunPCi-felmeddelanden

Felmeddelanden	Beskrivning
Drivrutinerna för SunPCi kunde inte laddas. Körs en annan session?	Meddelandet visas möjligen av ett av följande skäl: <ul style="list-style-type: none"> ■ En SunPCi-session körs redan. Avsluta den andra sessionen innan SunPCi körs igen. ■ SunPCi-kortet har tagits bort och sedan återinstallerats på annan PCI-kortplats. Ta bort kortet och installera det, om möjligt, på samma ställe som tidigare. ■ SunPCi har startats utan att arbetsstationen först startats om sedan kortet installerats. Logga in som superanvändare, ange <code>halt</code> vid #-ledtexten för att stoppa systemet igen och starta om vid ledtexten <code>ok med boot -r</code>.
Drivrutinen kunde inte laddas. SunPCi kan inte öppna enheten.	Kontrollera att kortet sitter fast ordentligt.
BIOS kan vara för gammalt.	BIOS behöver uppdateras. Se <i>SunPCi Installationguide</i> för att läsa om hur du uppdaterar BIOS.

Problem vid installation av SunPCi-paketet

Avsnittet listar några möjliga problem vid installation av SunPCi.

Kan inte installera SunPCi-programvara

När programvaran för SunPCi installeras visas eventuellt ett av följande felmeddelanden.

Inte tillräckligt diskutrymme för att installera SunPCi.

Ta bort onödiga filer och/eller program för att frigöra mer diskutrymme. Be systemadministratören om hjälp vid behov. När mer diskutrymme skapats startar du installationen av SunPCi igen. Alternativt kan SunPCi installeras på en annan disk eller i ett annat system.

Ytterligare utrymme för minnesväxling behövs för att installera och köra SunPCi.

SunPCi behöver minst 12 Mbyte diskutrymme. Öka diskutrymmet för minnesväxling i systemet och försök sedan installera SunPCi igen.

Problem vid installation av Windows 95 eller Windows 95-program

Installera program

Ha alltid cd:n för Windows 95 tillgänglig vid nya programvaruinstallationer i SunPCi. Installationsprogrammet behöver eventuellt filer från denna cd.

Mus

Två musmarkörer visas på skärmen

Om två musmarkörer finns på SunPCi-skärmen har drivrutinerna för SunPCi ännu inte installerats. Välj Anslut mus från Alternativ-menyn för att använda musen innan du installerar drivrutinerna eller tryck på Meta-M. Sedan drivrutinerna installerats kommer musen att fungera normalt.

Ryckiga musrörelser efter installation av SunPCi

Om musrörelserna i SunPCi är ryckiga kan det bero på att drivrutinerna för SunPCi ännu inte installerats. Information om installation av drivrutiner finns i Kapitel 3 . Musrörelserna kommer att bli mycket smidigare efter installationen.

Diskettenheter

Ingen åtkomst till disketten i diskettenheten

SunPCi och Solaris Volume Managers program (`vold`) kommer i konflikt med varandra beträffande kontrollen av diskettenheten. Volume Manager har automatisk monteringservice för kringutrustning som anslutits till systemet, t ex diskettenheter.

Konflikten uppstår när Volume Manager är aktiv i systemet och du försöker nå en diskettenhet via ett SunPCi-fönster. Ett felmeddelande visas då och försöket att nå disketten misslyckas.

Standardvärdet när SunPCi installeras är att Volume Managers funktion för diskettenheter är avstängd, de flesta användare kommer därför inte att råka ut för problemet. Det är dock möjligt att återaktivera Volume Manager i systemet och därmed råka ut för problemet vid ett senare tillfälle.

Om Volume Managers funktion för diskettenheter har återaktiverats i systemet och problemet med diskettåtkomst återkommer ska Volume Manager deaktiveras och SunPCi-fönstret startas om. Om problemet kvarstår ska Volume Manager deaktiveras och systemet startas om.

▼ Deaktivera Solaris Volume Manager

1. Se till att SunPCi inte körs. Logga in som superanvändare.
2. Deaktivera Volume Manager genom att ange följande kommando:

```
# /opt/SUNWspci/bin/vold_floppy_disable
```
3. Logga ut som superanvändare.
4. Starta om alla SunPCi-fönstren.

Kan inte mata ut disketten: meddelande i Solaris-kommandofönster

Om följande meddelande visas:

```
eject: //open failed on /dev/rdiskette. Device busy.
```


så kan ett annat av Solaris kommandofönster ha kontrollen över diskettenheten. Mer information finns i "Mata ut disketter" på sidan 33.

Kan inte använda lågtäthetsdisketter

Disketten är antagligen inte korrekt formaterad. Mer information finns i "Använda lågdensitetsdisketter" på sidan 34.

Emulerade skivenheter

Ansluta enhet C:

För att du alltid ska kunna ansluta C:-enheten kan behörigheterna ändras på den. Ändras behörigheterna kan andra användare inte ansluta till C:-enheten, även om du inte använder SunPCi. Ange följande kommando för att ändra behörigheterna på C:-enheten:

```
% chmod 600 ~/pc/C.diskimage
```

Åtkomst till enheten nekas andra användare.

Felmeddelanden för skivenheter

Om meddelandet //Non-system disk or disk error visas i SunPCi-fönstret vid start kan C:- enheten ha fördärvats eller så är det inte möjligt att starta den diskett som finns i A:-enheten. Om det inte finns någon diskett i enhet A:, tar du bort standardenhetsfilen för C: i \$HOME/pc och startar om SunPCi.

Du kan utföra periodisk säkerhetskopiering av C:- . Mer information finns i "Säkerhetskopiera enhet C:" på sidan 29.

cd-romspelare

Kan inte ansluta en Solaris cd-romspelare i Utforskaren i Windows

Om du försöker få tillgång till Solaris-filer och cd-romspelare från Windows 95 och inte kan använda kommandot Anslut nätverksenhet i Utforskaren i Windows för att ansluta enheten, kontrollera följande:

- Kontrollera att cd:n sitter i cd-romspelaren. Det är ett vanligt förekommande skäl till att anslutning av en enhet inte fungerar.
- Kontrollera att sökvägen för cd-romspelaren är \\cdrom\cdrom0, med två bakåtvända snedstreck som inledning.

Utökade skivenheter

Kan inte montera utökade skivenheter med Utforskaren i Windows

Om utökade skivenheter inte kan monteras, kan det bero på att nätverkshantering inte har installerats på SunPCi.

Försök först logga in på nätverket. Om det är möjligt att nå nätverket från UNIX-sidan, gå till Startmenyn i SunPCi och välj Kontrollpanelen, dubbelklicka sedan på Nätverket. Utför SunPCi-installationen i nätverket. Se Windows-dokumentationen för mer information.

Om det fortfarande, efter inloggningen, inte är möjligt att koppla upp mot nätverket måste Windows 95 ominstalleras.

För inloggning på nätverket, gör så här:

1. **Starta SunPCi och ange användarnamn och lösenord när dialogrutans text uppmanar dig att ansluta till Microsoft-nätverket.**

Om du redan kör SunPCi kan du logga in på nätverket på följande sätt:

1. **Klicka på Startknappen och välj Avsluta.**
2. **När du i dialogrutan tillfrågas om du vill stänga av eller starta om datorn, väljer du Starta om.**

3. När dialogrutan för Microsofts nätverk visas anger du användarnamn samt lösenord och trycker på Retur.

Det är nu möjligt att montera utökade skivenheter. Instruktioner om Utforskaren i Windows och anslutning av nätverksenheter finns i "Utökade skivenheter" på sidan 30 .

Tangentbord

Backstegstangenten fungerar inte i DOS

Anslut inte Delete-tangenten till backstegstangenten. Då kommer det inte att finnas en backstegstangent tillgänglig vid arbete med DOS-program. När man trycker på backstegstangenten kommer den inte att stega bakåt utan tar istället bort tecknen vid markören. Om dessa två tangenter anslutits genom ändring i filen `.xinitrc` finns en rad där med följande text: `xmodmap -e keycode 50 = delete`. Ta bort raden för att återställa den ursprungliga tangentuppsättningen.

Arbeta i nätverk

Kan inte koppla upp mot andra system

Innan du börjar se över eventuella problem med att använda SunPCi för att koppla upp mot andra system i nätverket, kontrollera att SunPCi och arbetsstationen konfigurerats enligt följande:

- Arbetsstationen och SunPCi-värddatorn måste ha olika IP-adresser.
- Både SunPCi-värddatorn och arbetsstationen måste finnas på samma fysiska delnät, men kan ligga på olika virtuella delnät.
- Arbetsstationen och SunPCi måste ha samma nätmask. Nätmaskvärdet beror på nätverkstypen, kontakta nätverksadministratören om du behöver mer information.

Utför följande steg för att avgöra orsaken om problem uppstår när du använder SunPCi med TCP/IP.

Obs! Du måste veta namn och IP-adresser för ett annat system inom samma delnät som din arbetsstation, samt för ett system som inte ligger på samma delnät. Kontakta nätverksadministratören om du behöver mer information.

Diagnostisera TCP/IP-problem

1. **Öppna ett DOS-fönster i SunPCi-fönstret. Välj Startknappen i Windows 95 och sedan Program och MS-DOS-prompt.**

DOS-prompt-fönstret visas.

2. **Skriv kommandot `ping`, följt av IP-adressen för ett system på delnätet (inte din arbetsstation). Till exempel:**

```
C:\> ping 206.4.151.254
```

Om detta `ping`-kommando fungerar, gå vidare till Steg 3. Om ett felmeddelande visas, t ex `Hittar inte värddatorn`, kan det betyda att SunPCi-kortet använder fel delnät eller att nätmasken är felaktig. Kontakta nätverksadministratören och kontrollera att uppgifterna är korrekta.

3. **Skriv kommandot `ping` följt av namnet på det system du angav i Steg 2. Till exempel:**

```
C:\> ping persws
```

Om detta `ping`-kommando fungerar, gå vidare till Steg 4. Om ett felmeddelande visas behöver DNS (Domain Name Service) omkonfigureras. Kontakta nätverksadministratören för att få reda på varje DNS-servers värddamn, domännamn och IP-adress i nätverket.

4. **Skriv kommandot `ping` följt av IP-adressen för ett system som inte finns på delnätet. Till exempel:**

```
C:\> ping 199.172.10.2
```

Om detta `ping`-kommando fungerar, gå vidare till Steg 5. Om det inte fungerar, kontrollera att korrekt nätverksrouter angivits. Kontakta nätverksadministratören.

5. **Skriv kommandot `ping`, följt av namnet på ett system som inte finns på delnätet. Till exempel:**

```
C:\> ping evasws
```

Om `ping`-kommandot fungerar är TCP/IP korrekt inställt. Om felmeddelande visas, kontakta nätverksadministratören och kontrollera informationen om DNS-servrarna enligt Steg 3.

Skrivare

Avsnittet beskriver några problem du kan stöta på vid utskrift från program som körs under SunPCi.

Problem vid utskrift på PostScript-skrivare

Försök följande vid problem med utskrift från ett program till en PostScript-skrivare:

- Skriv ut till en fil och skriv ut filen från ett kommandofönster med `lp filnamn`. Om det inte fungerar kan det bero på att skrivaren inte är korrekt konfigurerad. Kontrollera att standardskrivaren och eventuell annan skrivare finns angiven i katalogen `/etc/lp/printers`.
- Kontrollera att inställningarna i programmet motsvarar inställningarna för standardskrivaren i Kontrollpanelen i Windows 95. Installationsguiden har redan installerat och konfigurerat PostScript-skrivaren om stegen utförts under installationen.
- Skriv ut till fil. Visa filen från ett Solaris-kommandofönster med `od -a`. Om bokstäverna `eot` syns någonstans i filen betyder det att tecknen `^D` förekommer i filen. PostScript-skrivaren känner inte igen dessa tecken.

Starta SunPCi-programvaran

Felmeddelanden som kan påträffas vid start av SunPCi

När SunPCi startas visas eventuellt ett av följande felmeddelanden.

Hittar inte kommando

Kontrollera att SunPCi programkatalog—standardvärdet är `/opt/SUNWspci/bin`—finns i miljön `PATH`. Instruktioner finns i Kapitel 3.

Korrekt Solaris-installation

Om inte en korrekt Solarisinstallation finns i systemet kommer problem att uppstå när SunPCi startas. SunPCi kräver installation av åtminstone slutanvändarsystemet,

utvecklingssystemet eller en komplett installation av Solaris versioner 2.5.1, 2.6 eller Solaris 7. SunPCi kan inte köras om endast kärnsystemet finns installerat. Kontrollera med systemadministratören vilka system som finns installerade på arbetsstationen.

Internationell användning av SunPCi

SunPCi och DOS erbjuder det nationella språkstöd som behövs för att köra program med ett internationellt tangentbord. Första gången SunPCi startades enligt beskrivningen i Kapitel 3, visades en lista med regionala språk och länder att välja mellan. Då angavs numret som svarar mot det språk eller land tangentbordet stöder. De regionala språkens och ländernas namn motsvarar PC-terminologins teckentabeller. Instruktionerna i den här bilagan beskriver hur teckentabellerna kan bytas.

Följande ämnen tas upp:

- "Använda ett internationellt tangentbord" på sidan 51
- "DOS-teckenuppsättning" på sidan 52
- "Teckentabeller och SunPCi" på sidan 52

Använda ett internationellt tangentbord

Suns internationella tangentbord emulerar ett DOS AT/102-tangentbord. Varje tangentbord klarar av alla tecken i den amerikanska ASCII-tabellen och den lokala AT/102-teckenuppsättningen, samt de andra tecken som normalt används inom landet.

Tangentbordet fungerar som vanligt för de flesta tecken. Tangenten trycks ned och tecknet syns på skärmen. Versalerna fås genom att hålla ned Skift-tangenten eller trycka på Caps Lock . För att få fram det tredje tecknet på en tangent med tre tecken, hålls Alt Gr-tangenten ned samtidigt som tangenten trycks ned. Det finns några speciella sätt tangentbordet kan användas på under DOS.

- Tangentbordet ger tillgång till fler tecken än de som finns på det nationella DOS-tangentbordet.

- Det finns tecken som används både som accenter och separata tecken under både DOS och Solaris operativsystem, till exempel cirkumflex (^) och tilde (~). Under Solaris har dessa tecken separata tangenter, en för accent och en för det separata tecknet. Under DOS finns det en tangent som fyller båda dessa funktioner. Tryck på tangenten om tecknet ska användas som accent. Tryck samtidigt på tangenten och mellanslagstangenten om tecknet ska stå separat.
- Tecken som inte finns tillgängliga på det lokala DOS-tangentbordet kommer inte att skrivas ut på skärmen om de används.

Windows 95-stöd för internationella tangentbord

Windows 95 använder en annan drivrutin för tangentbordet än DOS. För att använda internationella tangentbord under Windows 95 måste DOS drivrutin för tangentbord öppnas. Hur det går till beskrivs i "Nationella tangentbordsfunktioner" på sidan 40.

DOS-teckenuppsättning

När du eller ett program skapar en fil under DOS används DOS-teckenuppsättning. När en fil skapas under Solaris används teckenuppsättningen ISO 8859 Latin 1. Det är inte nödvändigt att tänka på detta såvida inte en DOS-fil ska användas i Solaris-miljön eller en Solaris-fil ska användas i DOS-miljön. Det finns två verktyg för att konvertera filer från det ena formatet till det andra, `dos2unix` och `unix2dos`. De enda tecken som kan konverteras mellan de båda formaten är de som finns tillgängliga i både DOS-teckenuppsättning och ISO 8859 Latin 1. De mest använda tecknen finns med i båda teckenuppsättningarna.

Det är möjligt att specialtecken i en textfil inte kan konverteras. De flesta ordbehandlare och textbehandlingsprogram använder specialkoder i filerna för att markera teckenstil eller sidlayout. Med de flesta program kan du spara filer som "endast text" eller "skriva ut till en fil". Då försvinner specialkoderna och filerna kan konverteras med kommandona `dos2unix` och `unix2dos`.

Teckentabeller och SunPCi

DOS erbjuder nationellt språkstöd för de språkspecifika teckentabellerna. Teckentabellen väljs när du startar SunPCi första gången. En dialogruta visas på skärmen där du fyller i numret på den teckentabell som motsvarar det land tangentbordet ska användas i.

Instruktionerna i avsnitt "Använda teckentabeller" på sidan 55 beskriver hur teckentabell kan bytas.

Vad är en teckentabell?

En *teckentabell* är en tabell som definierar den aktuella teckenuppsättningen. Varje *teckenuppsättning* innehåller 256 poster specifika för ett land eller ett språk. Tecknen översätts från teckentabellen och används av tangentbordet, skärmen och skrivaren. Ett exempel på detta är en uppsättning bokstäver, siffror och symboler (till exempel accent-tecken) som används av fransktalande kanadensare. När teckenuppsättningen läggs in i en tabell för att användas av DOS blir den teckentabellen Franska (kanadensisk).

Det finns två sorters teckentabeller, *maskinvaruteckentabeller* och *förberedda teckentabeller*. En *maskinvaruteckentabell* är inbyggd i enheten. En skrivare som till exempel är tillverkad för att användas i Portugal har en inbyggd portugisisk maskinvaruteckentabell. Många enheter kan bara använda sina egna maskinvaruteckentabeller.

Förberedda teckentabeller finns i filerna med teckentabellinformation (.CPI) i programvaran. OpenDOS innehåller följande förberedda teckentabeller:

- 437 – amerikansk teckentabell
- 850 – flerspråkig teckentabell som innehåller alla tecken för de flesta språk i de europeiska, nordamerikanska och sydamerikanska länderna.
- 860 – portugisisk teckentabell
- 863 – fransk (kanadensisk) teckentabell
- 865 – nordisk teckentabell som innehåller alla tecken i norska och danska.

Enheter som stöder flera språk

Följande enheter kan använda förberedda teckentabeller för att byta från ett språk till ett annat:

- EGA- och VGA-skärmar eller bildskärmar kompatibla med dessa
- IBM Proprinter modell 4201 eller skrivare kompatibla med denna modell
- IBM Proprinter modell 4208 eller skrivare kompatibla med denna modell
- IBM Quietwriter III skrivare modell 5202 eller skrivare kompatibla med denna modell
- Skrivarna Epson FX850 och FX1050
- Skrivare kompatibla med ovannämnda skrivare.

SunPCi gör det till exempel möjligt att byta mellan EGA-skärmens amerikanska teckentabell och den flerspråkiga teckentabellen genom att ange motsvarande DOS-kommando. Ett system kan använda flera nationella språk med hjälp av förberedda teckentabeller.

Koder för användning av nationella språk

När kommandon används för att ställa in ett nationellt språk i systemet ser DOS till att skärmkoden, skrivarkoden och tangentbordskoden fungerar tillsammans. De giltiga kombinationerna av förberedda teckentabeller, landskoder och tangentbordskoder finns definierade i filerna `COUNTRY.SYS` and `KEYBOARD.SYS`. Kombinationerna visas i Tabell B-1.

För både schweizisk franska och schweizisk tyska används landskoden 041. Landskoderna 358 och 972 avser båda den amerikanska teckentabellen 437 men innehåller landsspecifika konventioner för att skriva datum och tid. Om till exempel landskoden 351 (Portugal) används, kan de förberedda teckentabellerna 860 och 850 användas, samt tangentbordskoden po för Portugal. Tangentbordskoden us för USA kan inte användas. Om landskoden 002 anges tillsammans med tangentbordskoden us för USA visar DOS ett felmeddelande när systemet startas om.

TABELL B-1 Användning av nationella språk

Land, region eller språk	Land Kod	Förberedda Teckentabeller	Tangent Kod
USA	001	437, 850	us
kanadensisk franska	002	863, 850	cf
Latinamerika	003	437, 850	la
Nederländerna	031	437, 850	nl
Belgien	032	437, 850	be
Frankrike	033	437, 850	fr
Spanien	034	437, 850	sp
Italien	039	437, 850	it
Schweiz	041	437, 850	sf, sg
Storbritannien	044	437, 850	uk

TABELL B-1 Användning av nationella språk (forts.)

Land, region eller språk	Land Kod	Förberedda Teckentabeller	Tangent Kod
Danmark	045	865, 850	dk
Sverige	046	437, 850	sv
Norge	047	865, 850	no
Tyskland	049	437, 850	gr
internationell engelska	061	437, 850	-
Portugal	351	860, 850	po
Finland	358	437, 850	su
Israel	972	437	-
Japan	081		ja
Korea	082		ko
Folkrepubliken Kina	086		ch
Taiwan	088		tn

Använda teckentabeller

Följande avsnitt beskriver grunderna för att använda teckentabeller och hur systemet ska ställas in för att använda en viss teckenuppsättning. Det finns också flera exempel på användning av olika maskinvaru- och förberedda teckentabeller. Exempelen visar hur systemet ska ställas in för att använda nationella språk. Förutsättningen är att alla DOS-filer ligger i katalogen `\dos` på C:-enheten.

Ställa in systemets teckentabell

DOS använder filerna `AUTOEXEC.BAT` and `CONFIG.SYS` för att installera systemets teckentabell så att den använder ett nationellt språk. Exempel på `CONFIG.SYS`-kommandon visas senare i det här kapitlet. Kom ihåg att SunPCi-fönstret måste startas om när filen `CONFIG.SYS` har ändrats för att ändringarna ska börja gälla.

Gör så här för att installera systemet så att det använder någon av teckenuppsättningarna.

1. Utför följande steg i filen CONFIG.SYS:

- a. Använd konfigurationskommandot `country` för att ställa in landsspecifika detaljer som hur tid och datum ska visas, valutasymboler och bokstavsordning.
- b. Använd konfigurationskommandot `device` för att tala om för DOS att maskinvaruteckentabell är en enhet och för att tilldela buffertar till förberedda teckentabeller.
- c. Använd något `nlfunc`-kommando för att öppna de minnesresidenta stödfunktionerna. Om du inte anger kommandot `nlfunc` är det omöjligt att ange teckentabell eller tangentbordskoder i DOS.

2. Använd följande kommando i filen AUTOEXEC.BAT.

- a. Använd något `mode cp prepare`-kommando för att förbereda teckentabeller åt alla enheter som kan byta teckentabell.
- b. Använd något `keyb`-kommando för att välja utseende på tangentbordet.
- c. Använd något `chcp`-kommando för att välja teckentabeller för de förberedda enheterna. DOS förbereder automatiskt två teckentabeller för systemet och väljer primärteckentabell för landet. För att använda den andra teckentabellen för landet används kommandot `chcp` igen.

Ställa in landskoder och tangentkoder

Det första exemplet använder bara en maskinvaruteckentabell och byter inte teckentabell. Kommandona talar om för DOS att ta emot landsinformation om Frankrike och att öppna programmet för franskt tangentbord. Exemplet gäller för de flesta europeiska länder.

Lägg till följande rad i sist i filen CONFIG.SYS:

```
country=033,,c:\dos\country.sys
```

Lägg till följande rad i filen AUTOEXEC.BAT:

```
keyb fr,,c:\dos\keyboard.sys
```

Obs! Filen AUTOEXEC.BAT innehåller normalt två rader i slutet som kör AUTOEXEC.BAT-filer på enheten E: eller H: . Om filen AUTOEXEC.BAT fortfarande innehåller dessa rader skall ovanstående kommandorader skrivas före dem.

Använda maskinvaru- och förberedda teckentabeller

Nästa exempel använder två teckentabeller, en maskinvaruteckentabell och en förberedd. Här använder systemet som ska installeras den tyska teckentabell som finns i EGA-skärmen och den amerikanska teckentabell som finns i DOS.

Lägg till följande rad i sist i filen CONFIG.SYS:

```
country=049,,c:\dos\country.sys
device=c:\dos\display.sys con:=(ega,437,1)
install=c:\dos\nlsfunc.exe c:\dos\country.sys
```

CONFIG.SYS-instruktionerna talar om för DOS att maskinvaruteckentabellen (437) i EGA-skärmen ska användas och att utrymme ska tilldelas för en förberedd teckentabell. De öppnar också de minnesresidenta nationella stödfunktionerna.

Lägg till följande sist i filen AUTOEXEC.BAT, exakt som det står (på separata rader):

```
mode con cp prep=((437)c:\dos\ega.cpi)
keyb gr,,c:\dos\keyboard.sys
chcp 437
```

AUTOEXEC.BAT-kommandona gör följande:

- Den förberedda teckentabellen 850 öppnas i minnet. Teckentabellen finns i EGA.CPI-filen
- Programmet för tyskt (gr) tangentbord öppnas.
- Systemet startas med den amerikanska teckentabellen (437).

Ställa in teckentabeller för enheter

Följande två avsnitt beskriver ett par metoder för att ställa in en teckentabell för en särskild enhet. Exempel på enheter är en skärm och en skrivare.

Ställa in teckentabell för skärm

I exemplet används två förberedda teckentabeller för att installera systemet så att det använder både den danska/norska versionen och den flerspråkiga versionen.

Lägg till följande rad i sist i filen CONFIG.SYS:

```
country=045,,c:\dos\country.sys
device=c:\dos\display.sys con:=(ega,,2)
install=c:\dos\nlsfunc.exe c:\dos\country.sys
```

CONFIG.SYS-kommandona talar om för DOS att EGA-skärmens maskinvaruteckentabell inte ska användas och att utrymme ska tilldelas för två förberedda teckentabeller. De öppnar också de minnesresidenta nationella stödfunktionerna.

Lägg till följande sist i filen AUTOEXEC.BAT, exakt som det står på skilda rader:

```
mode con cp prep=((865,850) c:\dos\ega.cpi)
keyb dk,,c:\dos\keyboard.sys
chcp 865
```

Obs! Om filen AUTOEXEC.BAT innehåller två rader som kör AUTOEXEC.BAT på enheten E: eller H: ska de internationella kommandoraderna placeras före dessa rader.

AUTOEXEC.BAT-kommandona gör följande:

- De förberedda teckentabellerna 865 och 850 öppnas i minnet. Teckentabellerna finns i filen EGA.CPI.
- Programmet för danskt (dk) tangentbord öppnas.
- Systemet startas med den dansk/norska teckentabellen (865).

Obs! DOS-manualen innehåller information om filen PRINTER.SYS och vilka skrivartyper som klarar av byte av teckentabeller.

Ställa in parallella teckentabeller för skrivare

I det andra exemplet används också två förberedda teckentabeller. Förutsättningen är att en skrivare av typen IBM Proprinter modell 4201 är ansluten till LPT1. Systemet ska installeras så att det använder den dansk/norska versionen och den flerspråkiga versionen.

Lägg till följande rad i sist i filen CONFIG.SYS:

```
country=045,,c:\dos\country.sys
device=c:\dos\display.sys con:=ega,,2
device=c:\dos\printer.sys lpt1:=4201,,2
install=c:\dos\nlsfunc.exe c:\dos\country.sys
```

CONFIG.SYS-kommandona talar om för OpenDOS att maskinvaruteckentabellen inte ska användas och att utrymme ska tilldelas för två förberedda teckentabeller i varje enhet. De öppnar också de minnesresidenta nationella stödfunktionerna.

Lägg till följande rad i filen AUTOEXEC.BAT:

```
mode con cp prep=((865,850)c:\dos\ega.cpi)
mode lpt1 cp prep=((865,850)c:\dos\4201.cpi)
keyb dk,,c:\dos\keyboard.sys
chcp 865
```

Obs! Om filen AUTOEXEC.BAT innehåller två rader som kör AUTOEXEC.BAT på enhet E: eller H: ska de internationella kommandoraderna placeras före dessa rader.

AUTOEXEC.BAT-kommandona gör följande:

- De förberedda teckentabellerna 865 och 850 öppnas i minnet. Teckentabellerna för EGA-skärmen finns i EGA.CPI-filen. Teckentabellerna för skrivaren finns i 4201.CPI-filen.
- Programmet för danskt (dk) tangentbord öppnas.
- Båda enheterna startas med den dansk/norska teckentabellen (865).

Byta mellan teckentabeller

Använd kommandona i CONFIG.SYS och AUTOEXEC.BAT för att installera systemet så att det kan använda flera nationella språk. Använd sedan följande kommando för att byta till en annan teckentabell i en eller alla enheter.

```
C:\>code page chcp
```

eller

```
C:\>device mode
cp select= code page
```

där: *codepage* är en av de installerade sidorna i AUTOEXEC.BAT och *device* är CON eller LPT1.

Visa aktuella teckentabeller

De förberedda, valda teckentabellerna som används för skärmen eller skrivare kan visas genom att använda kommandot `mode` på följande vis:

```
C:\> mode
device cp
```

Visa enheters aktuella teckentabeller

Ange följande för att visa skärmenhetens aktuella teckentabell:

```
C:\> mode con cp
```

OpenDOS visar ett meddelande i stil med följande:

```
Aktiv teckentabell för enhet CON är 437
maskinvaruteckentabell
  Teckentabell 850
förberedda teckentabeller
  Teckentabell 437
  Teckentabell 850
  Teckentabell ej förberedd
  Teckentabell ej förberedd
LÄGE: funktion för teckentabellstatus färdig
```

Uppdatera förlorade teckentabeller

Det kan hända att förberedda teckentabeller går förlorade på grund av maskinvarufel. Antag till exempel att den kanadensisk-franska teckentabellen (863) är aktiv för skärmen (CON). Teckentabellen gick förlorad på grund av ett maskinvarufel. Nyckelordet `refresh` kan användas tillsammans med kommandot `mode` för att återställa skärmens teckentabell. Ange följande:

```
C:\> mode con cp refresh
```


\$LANG -variabeln

Det finns två Solaris-kommandon som gör det möjligt att ange teckentabeller, `dos2unix` och `unix2dos`. För att till exempel konvertera filen `task_list` som skapats med teckentabell 850 från DOS-format till Solaris-format används kommandot `dos2unix`. Ange följande:

```
C:\> dos2unix -850 task_list task_list
```

Om teckentabellen inte anges på kommandoraden kommer `dos2unix` och `unix2dos` att kontrollera omgivningsvariabeln `$LANG` för att bestämma vilken teckentabell som ska användas. Ange följande i ett Solaris kommandofönster för att kontrollera om variabeln `$LANG` är inställd:

```
% env | grep LANG
```

Om variabeln `$LANG` inte är inställd, eller om inställningen är någon annan än de som finns i Tabell B-2, kommer SunPCi att använda den amerikanska teckentabellen 437, som är standardteckentabellen, och inställningen `en_US` (amerikansk engelska) `$LANG`.

TABELL B-2 Variabeln `$LANG`s inställningar

<code>\$LANG</code> Variabeln s inställningar	Språk/område
<code>c</code>	Standardinställning av språkområde "C"
<code>ar</code>	arabiska
<code>bg</code>	bulgariska
<code>ca</code>	katalanska
<code>co</code>	korsikanska
<code>cs</code>	tjeckiska
<code>cy</code>	walesiska
<code>da</code>	danska
<code>de</code>	tyska
<code>de_CH</code>	schweizisk tyska

TABELL B-2 Variabeln \$LANGs inställningar (forts.)

\$LANG Variabeln s inställningar	Språk/område
el	grekiska
en	engelska
en_UK	brittisk engelska
en_US	amerikansk engelska
eo	esperanto
es	spanska
eu	baskiska
fa	persiska
fi	finska
fr	franska
fr_BE	belgisk franska
fr_CA	kanadensisk franska
fr_CH	schweizisk franska
fy	frisiska
ga	iriska
gd	skotsk gaeliska
hu	ungerska
is	isländska
it	italienska
iw	hebreiska
ja	japanska
ji	jiddisch
kl	grönländska

TABELL B-2 Variabeln \$LANGs inställningar (forts.)

\$LANG Variabeln s inställningar	Språk/område
ko	koreanska
lv	lettiska
nl	nederländska
no	norska
pl	polska
pt	portugisiska
ro	rumänska
ru	ryska
sh	serbokroatiska
sk	slovakiska
sr	serbiska
sv	svenska
tr	turkiska
zh	kinesiska
zh_TW	taiwanesisk kinesiska

SunPCi prestandatips

Bilagan visar olika sätt att förbättra prestandan för SunPCi-programmet och Windows 95-tillämpningarna. Följande förteckning beskriver de ämnen som bilagan tar upp.

- "Finjustera konfigurationen" på sidan 65
- "Särskilda tips för Windows 95" på sidan 66
- "Köra spelprogram i SunPCi" på sidan 68

Finjustera konfigurationen

Följande avsnitt beskriver några moment i konfigurationen som kan ändras för att höja programmets prestanda.

Minne

Ju mer systemminne det finns har, bättre prestanda får programmet. Minst 64 Mbyte på SunPCi-kortet rekommenderas för att köra programmet, en minnesmodul med 64 Mbyte kommer som standardinstallation på SunPCi-kortet. Windows-programmet fungerar bäst med minst 48 Mbyte RAM-minne.

För att öka RAM-minnet kan du som tillval köpa en minnesmodul med 128 Mbyte. Om man köper två stycken och ersätter 64 Mbyte minnesmodulen ger det 256 Mbyte totalt. Se *SunPCi installationshandbok* för mer information eller kontakta Sun kundsupport.

Emulerade eller utökade enheter

Ange så stor enhetsstorlek som möjligt när du skapar en ny C:- eller D: . (Beroende på tillgängligt utrymme på hårddisken kan upp till 500 Mbyte anges.) Kom ihåg att den emulerade enhetens verkliga filstorlek varierar beroende på de program och data som sparas där.

Mer information om att använda emulerade hårddiskenheter finns i avsnittet "Emulerade skivenheter" på sidan 28. Information om att använda utökade enheter finns i avsnittet "Utökade skivenheter" på sidan 30.

Särskilda tips för Windows 95

Avsnittet innehåller tips och råd som kan vara användbara om du kör Windows 95.

Konfigurera startalternativ

Avsnittet innehåller två konfigurerings tips för startalternativen:

- Välja startalternativ från startmenyn i Microsoft Windows 95
- Starta DOS automatiskt

Startmenyn i Windows 95 innehåller alternativ vid start av Sun PCi. Välj att starta direkt i DOS eller att starta i Windows i säkerhetsläget.

Val som görs i startmenyn påverkar bara den gällande sessionen av SunPCi. Vid nästa start återvänder startläget till standardinställningen (starta Windows 95 automatiskt).

Öppna startmenyn

1. Starta SunPCi och tryck på F8 så snart meddelandet

Startar Windows 95 visas.

Startmeny för Windows 95 visas.

```
Microsoft Windows 95 startmeny
=====
1. Normal
2. Loggad (\BOOTLOG.TXT)
3. Säkerhetsläge
4. Säkerhetsläge med nätverksstöd
5. Bekräftelse steg-för-steg
6. Endast kommandoledtext
7. Endast kommandoledtext i säkerhetsläge
8. Föregående version av MS-DOS
Ange val:
```

2. Ange det nummer som motsvarar valt alternativ. SunPCi kommer att starta i det läge du har valt. Tabell C-1 förklarar alternativen i Startmenyn.

TABELL C-1 Alternativ i startmenyn

Tillägg	Beskrivning
1	Normalstartar Windows 95.
2	Normalstart. Filen <code>BOOTLOG.TXT</code> innehåller en logg över startresultaten, med eventuella systemmeddelanden och fel.
3	Säkerhetsläget startar datorn med standardinställningarna (VGA bildskärm, inget nätverk, Microsoft musenhet och minimienheterna som krävs för att starta Windows).
4	Startar datorn i säkerhetsläge men tillåter anslutning till nätverk.
5	Kräver en Ja- eller Nej-bekräftelse för varje steg i startprocessen. Systemet visar varje rad i <code>CONFIG.SYS</code> och <code>AUTOEXEC.BAT</code> -filerna och begär bekräftelse för var och en. Tryck Enter för Ja och Esc för Nej.
6	Startar systemet till MS-DOS ledtext.
7	Startar systemet till MS-DOS ledtext.
8	Startar systemet i en föregående version av MS-DOS (om en sådan finns).

Automatiskt starta DOS-ledtexten

Man kan skapa en tom fil kallad `WIN.BAT` som gör det möjligt att starta direkt i DOS varje gång SunPCi startas. På så sätt kan Windows 95 startas när som helst men man arbetar från DOS-ledtexten snarare än från DOS-skalet.

1. Starta Windows 95 från DOS genom att ange följande kommando och tryck på Retur.

```
C:\> windows\win
```

Köra spelprogram i SunPCi

Obs! Detta gäller *endast* om en extern VGA-bildskärm används tillsammans med SunPCi-kortet. Mer information om hur en extern VGA skärm installeras och konfigureras finns i Kapitel 4.

Detta avsnitt är skapat som hjälp för finjustering av spelstandan hos SunPCi. Även om inställningen på VGA-minnet på SunPCi-kortet på 1 Mbyte bör ge tillräckligt med VGA-minne för de flesta spel, kan man vilja öka VGA-minnet för mer grafikintensiva spel.

Obs! Kom ihåg att ett utökat videominne minskar mängden tillgängligt systemminne.

Öka det tillgängliga VGA-minnet på följande sätt:

- 1. Starta SunPCi. Om SunPCi redan är igång, avsluta Windows 95 och välj sedan Återställ PC från Fil-menyn.**
Startskärmen och RAM kontrollrutinen visas.
- 2. Under tiden RAM-kontrollrutinen pågår, tryck på Del (delete) tangenten.**
Startrutinen avbryts och inställningsskärmen visas.
- 3. Välj Chipset Features Setup.**
- 4. Ändra parametern VGA Shared Memory Size till ett högre värde.**
Grundinställningen är 1 Mbyte. Denna parameter tillåter värden mellan 0,5 Mbyte och 4 Mbyte i stegringar av 0,5 Mbyte.
- 5. Avsluta inställningar.**
Startrutinen startar om och använder de nya VGA-minnesinställningarna.