

설치 설명서

Sun ONE Application Server

버전 7, Update 1

816-6868-10
2003년 4월

Copyright© 2003 Sun Microsystems, Inc., 4150 Network Circle, Santa Clara, California 95054, U.S.A. 모든 권리는 저작권자의 소유입니다.

이 소프트웨어에는 SUN MICROSYSTEMS, INC.의 기업 기밀 정보가 포함되어 있습니다. SUN MICROSYSTEMS, INC.의 명시적인 사전 서면 승인 없이 사용, 공개 또는 복제하는 것을 금합니다. 미국 정부의 권리 - 상용 소프트웨어. 정부 사용자는 Sun Microsystems, Inc. 표준 사용권 계약과 해당 FAR 규정 및 보충 규정을 준수해야 합니다. 사용권 조항을 준수하여 사용해야 합니다.

이 배포에는 타사에서 개발한 자료가 포함되어 있을 수 있습니다.

Sun, Sun Microsystems, Sun 로고, Java 및 Sun ONE 로고는 미국 및 다른 국가에서 Sun Microsystems, Inc.의 상표 또는 등록 상표입니다.

UNIX는 미국 및 다른 국가에서 X/Open Company, Ltd.를 통해 독점적으로 사용권이 부여되는 등록 상표입니다.

이 제품은 미국 수출 관리법이 적용되며 다른 국가의 수출입법이 적용될 수 있습니다. 이 제품과 정보를 직간접적으로 핵무기, 미사일 또는 생화학 무기에 사용하거나 핵과 관련하여 해상에서 사용하는 것은 엄격하게 금지합니다. 거부된 사람과 특별히 지정된 국민 목록을 포함하여 미국의 수출 금지 국가 또는 미국의 수출 제외 목록에 나와 있는 대상으로의 수출이나 재수출은 엄격하게 금지됩니다.

목차

설명서 정보	7
설명서 대상	7
설명서 구성	8
설명서 사용법	9
설명서 규칙	11
일반 규칙	11
디렉토리 참조 규칙	12
제품 지원	13
추가 정보	14
1장 설치 준비	15
<i>Sun ONE Application Server</i> 설치 정보	15
설치 구성 요소	16
<i>Sun ONE Application Server</i>	16
관리 클라이언트	18
Sun ONE Message Queue	18
PointBase	18
샘플 응용 프로그램	19
Sun ONE Studio 4.0, Enterprise Edition for Java	19
Java 2 Software Development Kit (J2SE)	19
설치 방법	20
그래픽 인터페이스 방법	20
명령줄 인터페이스 방법	20
자동 모드	21
제품의 설치 배포	21
평가용 배포	21
개발용(비평가용) 배포	22
설치 배포 요약	23
패키지 모델 및 디렉토리 구조	23
Solaris 9에 번들 설치	24
UNIX에 패키지 기반 설치	24

Microsoft Windows 및 평가용 설치	25
시스템 요구 사항	25
플랫폼 요구 사항	26
필수 Solaris 패치	26
기타 요구 사항	29
모든 플랫폼	29
UNIX	29
Solaris 번들	30
Microsoft Windows	31
설명서 사용	31
2장 평가용 설치	33
설치 대상	34
웹 사이트에서 다운로드	34
UNIX용 다운로드	35
Microsoft Windows용 다운로드	35
평가용 제품 설치	36
자동 모드(비대화형) 설치	46
3장 개발용 설치	47
설치 대상	48
웹에서 다운로드	49
UNIX용 다운로드	49
Microsoft Windows용 다운로드	49
개발용 제품 설치	50
자동 모드(비대화형) 설치	63
구성 파일 작성 방법	63
자동 모드로 설치	64
4장 Solaris 9 번들 설치 완료	67
Solaris 9 설치 정보	68
관리 도메인 만들기	68
Administration Server 시작	70
응용 프로그램 서버 인스턴스 만들기	70
5장 Sun ONE Application Server 소프트웨어 제거	73
제거 대상	73
Sun ONE Application Server 소프트웨어 제거	73
6장 Sun ONE Application Server 소프트웨어 업그레이드	79
업그레이드 준비	79

업그레이드 구성 요소	80
요구 사항 및 제한 사항	80
업그레이드 프로그램 사용	81
업그레이드 입력 파일	81
업그레이드 과정	82
백업 단계	83
설치 단계	83
재구성 단계	83
로그 파일	83
업그레이드 로그 파일	84
감사 파일	84
Sun ONE Application Server 업그레이드	84
문제 해결	86
업그레이드 다시 시작 또는 인터럽트	86
오류 발생 상황	86
7장 설치 후 작업	89
PATH 환경 변수 설정	89
UNIX에서 PATH 변수 설정	90
Microsoft Windows 환경 설정	90
Microsoft Windows PATH 변수 설정	91
net 명령 설정	92
설명서 페이지 보기	93
서버 시작 및 중지	93
명령줄 인터페이스 사용	93
start-domain 및 stop-domain 사용	94
start-instance 및 stop-instance 사용	95
유용한 정보 얻기	95
관리 인터페이스 사용	96
Microsoft Windows 프로그램 그룹 사용	97
Microsoft Windows 서비스 사용	97
웹 서버 플러그 인 구현	98
웹 서비스 클라이언트 구현	99
Sun ONE Studio 플러그 인 설치 위치 결정	99
샘플 응용 프로그램 액세스	100
8장 문제 해결	101
로그 정보	101
사용자 이름 또는 암호를 잊은 경우	102
관리 서버 포트 번호를 잊은 경우	102
관리 인터페이스 연결 거부	102
서버가 시작되지 않는 경우: CGI 오류 발생	103

파일 설명에 제한 설정	103
커널 매개 변수 변경	103
제거 실패 정리	104
UNIX의 경우	104
Microsoft Windows의 경우	104
Microsoft Windows—SNMP 하위 에이전트 설치 실패	106
Microsoft Windows—시작 메시지가 있는 명령 창이 표시되지 않음	106

부록 A 사용권 정보 **107**

사용권 정보	107
사용권 유형	108
평가용 사용권	108
개발용 사용권	108
플랫폼판 사용권	108
표준판 사용권	109
사용권 요약	109
사용권 정보 표시	110
사용권 전환	111
패키지 기반 UNIX 설치	111
변들화되지 않은 Solaris 패키지 기반 설치	111
Solaris 9 변들 설치	112
비패키지 기반 UNIX 설치	112
Microsoft Windows 설치	112

색인 **115**

이 *설치 설명서*에서는 Sun™ Open Net Environment (Sun ONE) Application Server 7 제품 설치 방법을 설명합니다.

- 설명서 대상
- 설명서 구성
- 설명서 사용법
- 설명서 규칙
- 제품 지원
- 추가 정보

주 Sun ONE Application Server 7, 플랫폼판은 Solaris 9와 함께 자동으로 설치됩니다.

Solaris 9 번들 제품 사용자는 11페이지의 “설명서 규칙”을 반드시 참조하십시오. 기본 설치를 마친 후에는 먼저 67페이지의 “Solaris 9 번들 설치 완료”를 읽은 다음 Sun ONE Application Server 제품 구성 및 사용에 대한 자세한 정보는 *Getting Started Guide*와 *관리자 설명서*를 참조하십시오.

설명서 대상

이 설명서는 Sun ONE Application Server 소프트웨어를 설치하려는 시스템 관리자, 네트워크 관리자, 평가자, 응용 프로그램 서버 관리자, 웹 개발자 및 소프트웨어 개발자를 대상으로 합니다.

이 설명서는 다음 사항에 익숙한 사용자를 대상으로 합니다.

- 소프트웨어 제품 설치

- UNIX 또는 Microsoft Windows 운영 체제
- 클라이언트/서버 프로그래밍 모델
- 인터넷 및 월드와이드 웹

설명서 구성

이 설명서는 다음 내용으로 구성되어 있습니다.

- 15페이지의 “설치 준비”—Sun ONE Application Server 소프트웨어 설치 전 수행할 단계 및 최소 요구 사항에 대한 개요를 제공합니다.
- 33페이지의 “평가용 설치”—Sun ONE Application Server 소프트웨어 평가판 설치에 대한 빠른 시작 지침을 제공합니다.
- 47페이지의 “개발용 설치”—Sun ONE Application Server 소프트웨어 비 평가판 설치에 대한 지침을 제공합니다. 비대화형 자동 설치 수행에 대한 지침도 포함됩니다.
- 67페이지의 “Solaris 9 번들 설치 완료”—Solaris 9 설치에 대한 추가 지침을 제공합니다. 도메인 작성 지침도 포함됩니다.
- 73페이지의 “Sun ONE Application Server 소프트웨어 제거”—Sun ONE Application Server 소프트웨어 제거에 대한 지침을 제공합니다.
- 79페이지의 “Sun ONE Application Server 소프트웨어 업그레이드”—Sun™ Open Net Environment (Sun ONE) Application Server 7 소프트웨어의 기존 설치 업그레이드에 대한 지침을 제공합니다.
- 89페이지의 “설치 후 작업”—Sun ONE Application Server 소프트웨어 설치 시 또는 설치 후에 수행할 수 있는 추가 작업에 대해 설명합니다.
- 101페이지의 “문제 해결”—설치 시 또는 설치 후에 발생할 수 있는 문제에 대한 해결책을 제공합니다.
- 107페이지의 “사용권 정보”—응용 프로그램 서버 사용권 부여, 사용권 업그레이드 및 사용권 부여 명령에 대한 정보를 제공합니다.

설명서 사용법

Sun ONE Application Server 설명서는 다음 웹 사이트에서 PDF (Portable Document Format) 및 HTML (Hypertext Markup Language) 형식의 온라인 파일로 보실 수 있습니다.

<http://docs.sun.com/>

다음 표에서는 Sun ONE Application Server 설명서의 작업 및 개념을 나열합니다.

Sun ONE Application Server 설명서 로드맵

정보	참조
소프트웨어 및 설명서 관련 최신 정보	<i>릴리스 노트</i>
지원되는 플랫폼 및 환경	<i>플랫폼 요약</i>
새로운 기능, 평가판 설치 정보 및 구조 개요를 비롯한 응용 프로그램 서버 소개	<i>Getting Started Guide</i>
Sun ONE Application Server 및 다양한 관련 구성 요소(샘플 응용 프로그램, 관리 인터페이스, Sun ONE Message Queue 등) 설치	<i>설치 설명서</i>
응용 프로그램 디자인, 개발자 도구, 보안, 어셈블리, 배포, 디버깅 및 라이프사이클 모듈 작성에 대한 일반 정보를 비롯 Sun ONE Application Server 7에서 개방형 Java 표준 모델을 따르는 J2EE 응용 프로그램 작성 및 구현 정보	<i>Developer's Guide</i>
Sun ONE Application Server 7에서 웹 응용 프로그램을 위한 개방형 Java 표준 모델을 따르는 J2EE 응용 프로그램 작성 및 구현. 웹 응용 프로그래밍 개념 및 작업 설명 및 샘플 코드, 구현 팁 및 참조 자료 제공	<i>웹 응용 프로그램 개발 설명서</i>
Sun ONE Application Server 7에서 Enterprise Bean을 위한 개방형 Java 표준 모델을 따르는 J2EE 응용 프로그램 작성 및 구현. Discusses EJB 프로그래밍 개념과 작업을 설명하고 샘플 코드, 구현 팁 및 참조 자료 제공	<i>Developer's Guide to Enterprise JavaBeans</i>
Sun ONE Application Server 7에서 J2EE 응용 프로그램에 액세스하는 웹 서비스, RMI-IIOP 또는 기타 클라이언트 작성	<i>Developer's Guide to Clients</i>

Sun ONE Application Server 설명서 로드맵(계속)

정보	참조
JDBC, JNDI, JTS, JMS, JavaMail, 자원 및 커넥터 등의 J2EE 기능	<i>J2EE 기능 및 서비스 개발 설명서</i>
사용자 정의 NSAPI 플러그인	<i>Developer's Guide to NSAPI</i>
관리 작업 수행	<i>Administrator's Guide</i>
관리 인터페이스 및 명령줄 인터페이스 사용	
서버 기본 설정 구성	
관리 도메인 사용	
서버 인스턴스 사용	
서버 활동 모니터링 및 로깅	
웹 서버 플러그인 구성	
Java 메시징 서비스 구성	
J2EE 기능 사용	
CORBA 기반 클라이언트 지원 구성	
데이터베이스 연결 구성	
트랜잭션 관리 구성	
웹 컨테이너 구성	
응용 프로그램 배포	
가상 서버 관리	
서버 구성 파일 편집	<i>Administrator's Configuration File Reference</i>
Sun ONE Application Server 7 운영 환경에 대한 보안 구성 및 관리. 일반 보안, 인증서, SSL/TLS 암호화 정보 및 웹 코어 기반 보안 포함	<i>Administrator's Guide to Security</i>
Sun ONE Application Server 7용 J2EE CA 커넥터를 위한 서비스 공급자 구현 구성 및 관리. 관리 도구, DTD 정보 및 XML 파일 샘플 제공	<i>J2EE CA Service Provider Implementation Administrator's Guide</i>

Sun ONE Application Server 설명서 로드맵(계속)

정보	참조
Sun ONE Application Server와 함께 제공된 Online Bank 응용 프로그램의 이전 샘플을 포함한 Netscape Application Server 버전 2.1에서 새 Sun ONE Application Server 7 프로그래밍 모델로의 응용 프로그램 이전	<i>Migrating and Redeploying Server Applications</i>
Sun ONE Message Queue 사용	Sun ONE Message Queue 설명서: http://docs.sun.com/?p=/coll/S1_MessageQueue_30

설명서 규칙

이 절에서는 설명서에 사용된 규칙에 대해 설명합니다.

- 일반 규칙
- 디렉토리 참조 규칙

일반 규칙

이 설명서에는 다음과 같은 일반 규칙이 사용됩니다.

- **파일 및 디렉토리 경로**는 UNIX[®] 형식(슬래시를 사용하여 디렉토리 이름 구분)으로 주어 집니다. Microsoft Windows 버전의 경우 슬래시 대신 백슬래시를 사용하여 디렉토리를 구분합니다.
- **URL** 형식은 다음과 같습니다.
`http://server.domain/path/file.html`
여기서 *server*는 응용 프로그램이 실행되는 서버 이름, *domain*은 인터넷 도메인 이름, *path*는 서버의 디렉토리 구조, *file*은 개별 파일의 이름입니다. URL에서 기울임꼴로 표시된 항목은 자리 표시자입니다.
- **글꼴 규칙**은 다음과 같습니다.
 - 고정 폭 글꼴은 샘플 코드 및 코드 목록, API 및 언어 요소(함수 이름, 클래스 이름 등), 파일 이름, 경로 이름, 디렉토리 이름 및 HTML 태그에 사용됩니다.

- 기울임꼴은 코드 변수에 사용됩니다.
- 책 제목, 강조, 변수 및 자리 표시자, 단어의 문자적 의미를 표시하는 데도 사용됩니다.
- 굵게 글꼴은 단락 처음 부분이나 단어의 문자적 의미를 나타내는 데 사용됩니다.
- 이 문서에서 **설치 루트 디렉토리**는 대부분의 플랫폼에서 *install_dir*로 표시됩니다. 예외 사항은 12페이지의 “디렉토리 참조 규칙”에 표시되어 있습니다.

기본적으로 **대부분의** 플랫폼에서 *install_dir*의 위치는 다음과 같습니다.

- Solaris 8 비패키지 기반 평가판 설치:

user_home_directory/sun/appserver7

- Solaris 번들화되지 않은 패키지 기반 설치:

/opt/SUNWappserver7

- Microsoft Windows, 모든 설치:

C:\Sun\AppServer7

위에 나열된 플랫폼의 경우 *default_config_dir*과 *install_config_dir*은 *install_dir*과 동일합니다. 예외 사항 및 추가 정보는 12페이지의 “디렉토리 참조 규칙”을 참조하십시오.

- **인스턴스 루트 디렉토리**는 이 문서에서 *instance_dir*로 표시되며, 그 약어는 다음과 같습니다.

default_config_dir/domains/domain/instance

- **UNIX 특정 설명**은 별도로 언급된 경우를 제외하면 Linux 운영 체제에도 동일하게 적용됩니다.

디렉토리 참조 규칙

Solaris 8 및 9 패키지 기반 설치와 Solaris 9 번들 설치 시 응용 프로그램 서버 파일은 기본적으로 여러 개의 루트 디렉토리에 분산됩니다. 이 절에서는 이러한 디렉토리에 대해 설명합니다.

- **Solaris 9 번들 설치**의 경우 제공되는 여러 기본 설치 디렉토리에 적용되는 해당 문서 규칙은 다음과 같습니다.

- *install_dir*은 설치 이미지의 정적인 부분이 있는 `/usr/appserver/`를 나타냅니다. 여기에는 응용 프로그램 서버를 구성하는 모든 유틸리티, 실행 파일 및 라이브러리가 있습니다.
- *default_config_dir*은 생성된 모든 도메인의 기본 위치인 `/var/appserver/domains`를 나타냅니다.
- *install_config_dir*은 사용권 및 이 설치에 구성된 관리 도메인의 마스터 목록과 같은 설치 전반에 관련된 구성 정보가 있는 `/etc/appserver/`를 나타냅니다.
- **변들화되지 않은 Solaris 8 및 9 패키지 기반 설치의 경우** 여러 기본 설치 디렉토리에 적용되는 해당 문서 규칙은 다음과 같습니다.
 - *install_dir*은 설치 이미지의 정적인 부분이 있는 `/opt/SUNWappserver7`을 나타냅니다. 여기에는 응용 프로그램 서버를 구성하는 모든 유틸리티, 실행 파일 및 라이브러리가 있습니다.
 - *default_config_dir*은 생성된 모든 도메인의 기본 위치인 `/var/opt/SUNWappserver7/domains`를 나타냅니다.
 - *install_config_dir*은 사용권 및 이 설치에 구성된 관리 도메인의 마스터 목록과 같은 설치 전반에 관련된 구성 정보가 있는 `/etc/opt/SUNWappserver7/`을 나타냅니다.

제품 지원

시스템에 문제가 발생한 경우 다음 방법 중 하나를 사용하여 고객 지원 부서에 문의하십시오.

- 온라인 지원 웹 사이트
<http://www.sun.com/supporttraining/>
- 유지 관리 계약 관련 전화번호

문제 해결을 위한 최상의 지원을 받으시려면 고객 지원 부서에 문의하기 전 미리 다음 사항을 준비하시기 바랍니다.

- 문제 발생 상황, 작동에 미친 영향 등 문제에 대한 자세한 설명
- 시스템 유형, 운영 체제 버전, 제품 버전 및 문제에 영향을 미칠 수 있는 패치와 기타 소프트웨어
- 문제를 복제하는 데 사용된 방법의 세부 단계

- 오류 로그 또는 코어 덤프

추가 정보

다음 위치에서 유용한 Sun ONE 정보를 찾을 수 있습니다.

- Sun ONE 제품 및 서비스 정보
<http://www.sun.com/service/sunps/sunone/index.html>
- Sun ONE 개발 정보
http://www.sun.com/software/product_categories/application_development.html
- Sun ONE 학습 솔루션
<http://www.sun.com/software/training/>
- Sun ONE 제품 데이터 시트
<http://www.sun.com/software/>
- Sun Microsystems 제품 설명서
<http://docs.sun.com/>
- Sun ONE Application Server 제품 다운로드
http://www.sun.com/software/download/app_servers.html
- Sun ONE Application Server 제품 설명서
<http://docs.sun.com/db/prod/s1.asse#hic>

설치 준비

Sun™ Open Net Environment (Sun ONE) Application Server 7 소프트웨어는 시스템, 역할 및 사이트의 요구 사항에 따라 여러 방법으로 배포 및 설치할 수 있습니다. 이 모듈에서는 제품의 소프트웨어 구성 요소, 사용자 선택 범위와 제한 및 *Sun ONE Application Server* 환경의 시스템 요구 사항에 대해 설명합니다.

다음 항목으로 구성되어 있습니다.

- Sun ONE Application Server 설치 정보
- 시스템 요구 사항
- 설명서 사용

최신 설치 정보는 *Sun ONE Application Server 릴리스 노트*를 참조하십시오.

설치 후 *Sun ONE Application Server* 소프트웨어 구성에 대한 자세한 내용은 *Sun ONE Application Server 관리자 설명서*를 참조하십시오.

다음 웹 사이트에서 기술 자료, 토론 포럼, 도구, 유틸리티, 제품 다운로드를 비롯한 유용한 정보를 찾을 수 있습니다.

http://www.sun.com/software/products/appsrvr/home_appsrvr.html

http://www.sun.com/software/download/app_servers.html

Sun ONE Application Server 설치 정보

Sun ONE Application Server 제품은 몇 가지 소프트웨어 구성 요소로 이루어져 있습니다. 설치 시에는 다음과 같은 사항을 선택할 수 있습니다.

- 플랫폼판 또는 표준판을 설치할 수 있습니다.
- 제품 CD 또는 다운로드 사이트에서 설치할 수 있습니다.
- 평가용 배포 또는 개발용 배포를 설치할 수 있습니다.

- 명령줄 인터페이스 또는 그래픽 인터페이스에서 설치할 수 있습니다.
- 대화형 또는 자동 모드로 설치할 수 있습니다.

이 절에서는 다음 내용을 설명합니다.

- 설치 구성 요소
- 설치 방법
- 제품의 설치 배포
- 패키지 모델 및 디렉토리 구조

설치 구성 요소

다음 절에서는 *Sun ONE Application Server* 설치 구성 요소를 간략히 설명합니다.

- Sun ONE Application Server
- 관리 클라이언트
- Sun ONE Message Queue
- PointBase
- 샘플 응용 프로그램
- Sun ONE Studio 4.0, Enterprise Edition for Java
- Java 2 Software Development Kit (J2SE)

Sun ONE Application Server

이 절에서는 *Sun ONE Application Server* 소프트웨어 제품의 핵심 구성 요소를 설명합니다. *Sun ONE Application Server* 기능에 대한 자세한 내용은 *Sun ONE Application Server* 새로운 기능을 참조하십시오.

판

*Sun ONE Application Server*에는 UNIX 및 Microsoft Windows 환경의 다양한 요구 사항에 적합한 두 가지 판이 있습니다.

- 플랫폼판
- 표준판

플랫폼판과 표준판에서는 단일 시스템, 다중 시스템 및 계층 배포 모두를 지원합니다. 플랫폼판은 관리 도메인당 하나의 응용 프로그램 서버 인스턴스, 즉 단일 JVM 프로세스로 한정되는 반면, 표준판은 관리 도메인 하나에 여러 개의 응용 프로그램 서버 인스턴스를 사용하여 구성할 수 있습니다.

표준판은 동일한 웹 서버 인스턴스에 도착하는 HTTP/S 트래픽을 중간 계층의 여러 응용 프로그램 서버에 분할할 수 있는 향상된 웹 계층 지원을 제공합니다. 플러그 인에서의 로드 밸런싱 조정은 지원되지 않습니다. 표준판 평가용 버전은 60일 동안 사용 가능하며 그 후에는 사용권이 허가된 개발용 버전으로 전환해야 합니다.

관리

- 관리 서버—관리 기능 제공(도메인당 하나의 관리 서버)
- 관리 인터페이스—서버 관리 작업 수행에 사용되는 그래픽 인터페이스로 *관리 콘솔*이라고도 합니다.
- 명령줄 인터페이스—관리 인터페이스와 동일한 작업을 수행합니다.
- 다중 관리 도메인—여러 관리자가 각자의 응용 프로그램 서버 인스턴스 집합을 작성 및 관리할 수 있도록 하는 메커니즘입니다.

관리 인터페이스와 명령줄 인터페이스는 *Sun ONE Application Server* 구성 요소 설치 시 자동으로 설치됩니다. 관리 인터페이스(관리 콘솔이라고도 함)가 시작되면 *Sun ONE Application Server* 그래픽 인터페이스의 초기 페이지가 표시됩니다.

그래픽 및 명령줄 관리(브라우저) 클라이언트는 응용 프로그램 배포를 돕고 호스팅 서버와 응용 프로그램을 관리하고 구성하는 데 사용됩니다.

자세한 관리 도구 사용 지침은 *Sun ONE Application Server 관리자 설명서*, 관리 인터페이스 온라인 도움말, *asadmin* 설명서 페이지를 참조하십시오.

관리 클라이언트

관리 클라이언트는 별도의 *Sun ONE Application Server* 명령줄 구성 요소로서 Sun ONE Application Server 구성 요소 설치 시 자동으로 설치됩니다.

*Sun ONE Application Server*가 설치되어 있지 않은 시스템에 이 클라이언트의 명령줄 버전을 별도로 설치하도록 선택할 수 있습니다. 이 옵션을 선택하려면 설치를 수행하는 동안 Sun ONE Application Server 구성 요소 대신 Sun ONE Administration Client 구성 요소만 선택합니다.

Sun ONE Message Queue

Sun ONE Message Queue 3.0.1 소프트웨어는 Java Messaging Service (JMS) 1.0.2 사양을 구현한 것으로 *Sun ONE Application Server* 소프트웨어 설치 시 자동으로 설치됩니다.

Sun ONE Message Queue는 다음 세 가지 기본 요소로 구성됩니다.

- 브로커
- 클라이언트 API
- 관리 도구

비패키지 기반 UNIX 배포 및 모든 Microsoft Windows 배포에 있어 Sun ONE Message Queue 소프트웨어는 *Sun ONE Application Server* 소프트웨어와 함께 `install_dir/imq`에 자동으로 설치됩니다.

PointBase

PointBase 4.2는 *Sun ONE Application Server* 플랫폼에서 지원하는 데이터베이스입니다. PointBase는 클라이언트-서버 네트워크 응용 프로그램을 위한 순수 Java 관계형 데이터베이스 관리 시스템(RDBMS)으로 전자 상거래 및 응용 프로그램 서버를 위한 신뢰할 수 있는 확장 가능한 데이터베이스를 제공합니다.

PointBase 4.2는 `install_dir/pointbase`에 설치됩니다.

주 PointBase는 *Sun ONE Application Server*의 Solaris 9 번들 버전에서는 사용할 수 없습니다.

샘플 응용 프로그램

Sun ONE Application Server에는 *Sun ONE Application Server* 소프트웨어 설치 시 사용할 수 있는 60개 이상의 샘플 응용 프로그램이 포함되어 있습니다. 모든 샘플은 소스, 스키마, Ant 빌드 스크립트 및 EAR 파일과 함께 제공됩니다. 데이터베이스 관련 샘플과 관련된 기존의 모든 데이터를 이 데이터베이스에서 사용할 수 있습니다. 샘플 응용 프로그램은 다음과 같이 분류됩니다.

- 기술 샘플—Java™ 2 Platform, Enterprise Edition (J2EE™) 사양 및 *Sun ONE Application Server* 플랫폼의 부가 가치 기능에 대한 여러 기술적 측면을 소개합니다.
- 상호 운용성 샘플—이러한 기술이 *Sun ONE Application Server* 플랫폼과 함께 제공되는 방법에 대한 자세한 뷰를 제공합니다.

샘플 응용 프로그램은 *install_dir/samples*에 설치됩니다.

샘플 응용 프로그램에 대한 자세한 내용은 다음 웹 사이트를 참조하십시오.

`install_dir/samples/index.html`

Sun ONE Studio 4.0, Enterprise Edition for Java

Sun ONE Studio (이전 Forte for Java Enterprise Edition 4.0)는 SOAP 1.1 사양에 일치하는 Java 기반 웹 서비스를 작성 및 배포하는 능력을 제공합니다.

Sun ONE Application Server 플랫폼은 Sun ONE Studio 4.0을 지원합니다. 즉, *Sun ONE Application Server* 소프트웨어를 기존 Sun ONE Studio 4 설치와 함께 사용할 수 있습니다. 해당되는 경우에는 Sun ONE Application Server 설치 시 기존 Sun ONE Studio 4.0 설치 경로를 입력하라는 메시지가 표시됩니다.

Sun ONE Studio 4 파일은 *install_dir/studio4*에 설치됩니다.

Java 2 Software Development Kit (J2SE)

Sun ONE Application Server 제품은 J2SE 1.4.1_01을 필요로 하며 1.4 플랫폼의 일부인 성능과 기능 향상을 활용합니다.

개발용 판을 설치하는 동안 시스템에 이미 설치된 J2SE의 버전이 일치하는 경우 재사용하도록 선택할 수 있습니다.

주 *Sun ONE Application Server* 7 제품은 Sun Microsystems의 J2SE 1.4.1_01과 함께 사용해야 인증됩니다. 타사 J2SE 개발 키트는 버전 번호가 일치하더라도 지원되지 않습니다.

UNIX 평가용 배포 및 Microsoft Windows 배포인 경우 J2SE는 `install_dir/jdk`에 설치됩니다. 번들화되지 않은 Solaris 비평가용 배포 및 Solaris 9 번들 배포인 경우에는 `/usr/j2se`에 설치됩니다.

설치 방법

다음 세 가지 방법을 사용하여 *Sun ONE Application Server* 소프트웨어를 설치할 수 있습니다.

- 그래픽 인터페이스 방법
- 명령줄 인터페이스 방법
- 자동 모드

그래픽 인터페이스 방법

설치 방법으로 그래픽 인터페이스를 선택한 경우에는 대화형 그래픽 대화 상자가 제공됩니다. 이 대화형 모드는 다음 옵션 없이 설치 프로그램을 호출할 때의 기본 모드입니다.

```
./setup
```

그래픽 인터페이스 방법 사용에 대한 세부 지침은 33페이지의 “평가용 설치” 및 50페이지의 “개발용 제품 설치”를 참조하십시오.

명령줄 인터페이스 방법

명령줄 인터페이스 설치 방법을 선택한 경우에는 그래픽 사용 디스플레이가 제공되지 않는 점을 제외하면 그래픽 인터페이스 설치 방법과 동일합니다. 대화형 명령줄 모드를 활성화하려면 다음 `-console` 옵션을 사용하여 설치 프로그램을 호출하십시오.

```
./setup -console
```

Telnet을 사용하여 원격 서버에 액세스하는 경우에는 명령줄 인터페이스를 사용하여 대화식으로 제품을 설치할 수 있습니다.

자동 모드

그래픽 인터페이스 또는 명령줄 인터페이스를 사용하여 표준 대화형 설치를 수행하는 동안 자동 모드를 사용하여 생성된 매개 변수 파일을 기반으로 스크립트 설치를 수행할 수 있습니다. 자동 모드에서 *Sun ONE Application Server* 소프트웨어는 사용자와 상호 작용 없이 설치됩니다. 대화형 모델로 설치된 구성 요소는 매개 변수 파일을 참조하여 자동으로 설치됩니다.

자동 모드 사용 지침은 63페이지의 “자동 모드(비대화형) 설치”를 참조하십시오.

제품의 설치 배포

*Sun ONE Application Server*는 평가용인지 또는 개발용인지 여부에 따라 다음 두 가지 유형의 설치 배포를 제공합니다.

주	대부분의 설치 작업에는 슈퍼유저 권한이 필요합니다. 즉 UNIX에서는 root 권한, Microsoft Windows에서는 관리자 권한이 있어야 합니다.
----------	---

이 절에서는 다음 내용을 설명합니다.

- 평가용 배포
- 개발용(비평가용) 배포
- 설치 배포 요약

제품을 제품 CD에서 설치하거나 웹 사이트에서 다운로드하여 설치할 수 있습니다. *Sun ONE Application Server* 제품에 사용할 수 있는 다양한 다운로드 자료는 다음 웹 사이트를 참조하십시오.

http://www.sun.com/software/download/app_servers.html

평가용 배포

Sun ONE Application Server 소프트웨어를 평가하거나 제품을 사용해 본 후 구입하는 방식을 택하는 경우에는 *Sun ONE Application Server* 소프트웨어 평가용 버전을 설치하십시오. 평가용 버전인 경우 사용자는 설치 구성 요소를 선택할 수 없습니다.

평가용 제품을 선택할 경우 다음 구성 요소는 기본적으로 설치 루트 디렉토리에 자동으로 설치됩니다.

- Sun ONE Application Server, 그래픽 및 명령줄 관리 도구 포함
- Sun ONE Application Server 관리 클라이언트(명령줄 도구)
- Sun ONE Message Queue
- Java 2 Software Development Kit (J2SE)
- PointBase
- 샘플 응용 프로그램

평가용 사용권은 60일이 지나면 자동으로 만료됩니다. Microsoft Windows에서는 이 사용권을 비평가용 개발 사용권으로 업그레이드할 수 있습니다. 자세한 내용은 107페이지의 “사용권 정보”를 참조하십시오.

개발용(비평가용) 배포

개발자와 관리자는 일반적으로 “비평가용” 설치 유형을 사용합니다. 이 설치 프로그램은 다운로드하거나 UNIX의 CD-ROM 및 Microsoft Windows의 CD-ROM 형태로 제공됩니다.

Sun ONE Application Server 제품에는 다음 설치 구성 요소가 포함되어 있습니다.

- 그래픽 및 명령줄 관리 도구 포함 Sun ONE Application Server
- Sun ONE Application Server 관리 클라이언트(명령줄 도구만 해당)
- Sun ONE Message Queue 3.0.1
- Java 2 Software Development Kit (J2SE), Standard Edition 1.4.1_01
- PointBase Database Server 및 Type 4 JDBC 드라이버(Sun ONE Application Server Solaris 9 번들 버전에는 제공되지 않음)
- 샘플 응용 프로그램
- Sun ONE Studio 4.0, Enterprise Edition for Java 지원

이 사용권은 사용 기간에 제한이 없습니다. 사용권에 대한 자세한 내용은 107페이지의 “사용권 정보”를 참조하십시오.

UNIX에서의 비평가용 설치 유형은 항상 패키지를 기반으로 합니다. Sun ONE Application Server 소프트웨어 배포 방법에 대한 정보는 23페이지의 “패키지 모델 및 디렉토리 구조”를 참조하십시오.

설치 배포 요약

다음 표는 제품의 평가용 및 개발용 배포 기능을 요약한 것입니다.

설치 배포 요약

요소/구성 요소	평가용	비평가용(개발용)
<i>Sun ONE Application Server</i>	예	예
관리 클라이언트	예	예
PointBase (Solaris 9 번들에는 제공되지 않음)	예	선택 사항
샘플 응용 프로그램	예	선택 사항
J2SE	예	예
Sun ONE Message Queue	예	예
Sun ONE Studio 4 플러그인	아니요	선택 사항
다운로드 사용 가능	예	아니요: Windows 예: UNIX
CD-ROM 사용 가능	예: Solaris 아니요: 기타	예
사용권 유효 기간	60일	무기한
사용권 업그레이드 가능	예: Microsoft Windows 아니요: UNIX	예
수퍼유저만 설치 권한 보유	예: Microsoft Windows 예: UNIX, 패키지 기반 아니요: UNIX, 비패키지 기반	예

패키지 모델 및 디렉토리 구조

시스템에 설치된 제품 배포에 따라 *Sun ONE Application Server* 소프트웨어는 단일 루트 디렉토리 경로 아래 설치되어 있거나 몇 개의 루트 디렉토리 경로에 분산 설치되어 있을 수 있습니다.

- Solaris 9에 번들 설치
- UNIX에 패키지 기반 설치
- Microsoft Windows 및 평가용 설치

Solaris 9에 번들 설치

Solaris에서 *Sun ONE Application Server* 소프트웨어를 Solaris 패키지 기반으로 Solaris 9 설치의 일부로 설치하는 경우 *Sun ONE Application Server* 소프트웨어는 다음과 같이 몇 개의 루트 디렉토리에 분산됩니다.

- `/usr/appserver`는 설치 이미지의 정적인 부분을 포함합니다. 여기에 응용 프로그램 서버를 구성하는 모든 유틸리티, 실행 파일 및 라이브러리가 있습니다. 제품 패치와 업그레이드만 이 부분에 영향을 줍니다. 이 위치에 있는 하위 디렉토리는 다음과 같습니다.
 - `bin/`에는 실행 파일과 유틸리티가 포함됩니다. 그 중 일부는 `/usr/bin`의 심볼릭 링크입니다
 - `include/`에는 레거시 헤더 파일이 포함됩니다.
 - `lib/`에는 원시 라이브러리와 Java 라이브러리가 포함됩니다.
- `/etc/appserver/`에는 사용권과 이 설치에 구성된 관리 도메인 마스터 목록과 같은 설치 전반에 관련된 구성 정보가 포함됩니다.
- `/var/appserver/domains`는 관리 도메인을 만드는 기본 영역입니다.

주 *Sun ONE Application Server* 제품을 Solaris 9 설치의 일부로 설치할 때는 초기 도메인이 만들어지지 않기 때문에 사용자가 초기 도메인을 만들기 전에는 도메인 디렉토리가 존재하지 않습니다. 관리 도메인이 만들어지면 시스템의 모든 위치에 둘 수 있습니다. 이 영역은 도메인이 만들어지는 기본 위치 역할만 합니다. 자세한 지침은 68페이지의 “관리 도메인 만들기”를 참조하십시오.

UNIX에 패키지 기반 설치

UNIX에서 패키지 기반 모델은 구성 요소를 패키지로 설치합니다.

기본적으로 *Sun ONE Application Server* 제품을 패키지 기반으로 설치할 때 설치 위치는 번들 설치의 경우와 유사한 방식으로 세 개의 디렉토리 루트에 분산됩니다.

- `/opt/SUNWappserver7`에는 설치 이미지의 정적인 부분이 포함됩니다. 여기에 *Sun ONE Application Server* 소프트웨어의 모든 유틸리티, 실행 파일 및 라이브러리가 있습니다.

주 제품 패치와 업그레이드만 /opt/SUNWappserver7에 영향을 줍니다.

- /etc/opt/SUNWappserver7/config에는 사용권 및 이 설치에 구성된 관리 도메인의 마스터 목록과 같은 설치 전반에 관련된 구성 정보가 포함됩니다.
- /var/opt/SUNWappserver7/domains는 관리 도메인을 만드는 기본 영역입니다.

주 *Sun ONE Application Server* 제품을 Solaris 9 설치의 일부로 설치할 때는 초기 도메인이 만들어지지 않기 때문에 사용자가 초기 도메인을 만들기 전에는 도메인 디렉토리가 존재하지 않습니다. 관리 도메인이 만들어지면 시스템의 모든 위치에 둘 수 있습니다. 이 영역은 도메인이 만들어지는 기본 위치 역할만 합니다. 자세한 내용은 68페이지의 “관리 도메인 만들기”를 참조하십시오.

Microsoft Windows 및 평가용 설치

Microsoft Windows에서 패키지 없이 평가용 제품을 설치할 때 *Sun ONE Application Server* 설치의 루트는 단일 디렉토리 경로에 있습니다. 기본 디렉토리는 다음과 같습니다.

- Microsoft Windows:
c:\Sun\AppServer7
- 패키지 없는 UNIX 평가용 배포:
home_dir/sun/appserver7

이 두 경우 /config 및 /domains 디렉토리는 설치 디렉토리 루트 아래에 위치합니다.

시스템 요구 사항

이 절에서는 *Sun ONE Application Server* 제품을 설치하기 전에 충족시켜야 하는 요구 사항에 대해 설명합니다.

- 플랫폼 요구 사항
- 필수 Solaris 패치

- 기타 요구 사항

플랫폼 요구 사항

다음 표는 *Sun ONE Application Server* 요구 사항을 요약한 것입니다.

운영 체제	구조	최소 메모리	권장 메모리	최소 디스크 공간	권장 디스크 공간
UNIX					
<ul style="list-style-type: none"> • SPARC용 Sun Solaris 8 또는 9 	32 및 64 비트	Sun ONE Studio 없이 256MB Sun ONE Studio 포함 512MB	512MB	250MB 사용 가능	500MB 사용 가능
Microsoft Windows					
<ul style="list-style-type: none"> • 2000 Advanced Server, SP2 • 2000 Server, SP2 • 2000 Professional, SP2 • Windows XP Professional 	Intel 32비트	Sun ONE Studio 없이 256MB Sun ONE Studio 포함 256MB	Sun ONE Studio 없이 256MB Sun ONE Studio 포함 512MB	250MB 사용 가능	500MB 사용 가능

UNIX에서는 `uname` 명령을 사용하여 운영 체제 버전을 확인할 수 있습니다. 디스크 공간은 `du` 명령을 사용하여 확인할 수 있습니다.

지원되는 디렉토리 서버, 웹 서버, 웹 브라우저 등에 대한 최신 정보는 다음 웹 사이트의 *Sun ONE Application Server Platform Summary*에서 확인할 수 있습니다.

http://docs.sun.com/db/coll/s1_asse_en

필수 Solaris 패치

Solaris 8 시스템의 경우 다음 Solaris 패치 또는 그에 상응하는 패치가 설치되어 있어야 합니다.

- 109326-06
- 108827-26
- 110934 (패키지 기반 설치만 해당)

Solaris 8에 필요한 패치는 다음 웹 사이트의 패치 검색 페이지에서 검색할 수 있습니다.

<http://sunsolve.sun.com/pub-cgi/show.pl?target=patches/patch-access>

Solaris 8 사용자는 Solaris 8에 필요한 세 가지 패치(109326-06, 108827-26, 110934)를 포함하는 "권장 패치 클러스터"를 설치하는 것이 좋습니다. 이 패치 클러스터는 다음 웹 사이트의 Patch Portal>Recommended and Security Patches에서 사용 가능합니다.

<http://sunsolve.sun.com/>

Sun ONE Application Server 7, Update 1 소프트웨어를 설치하기 전에 다음 패키지가 시스템에 설치되어 있어야 합니다.

- SUNWpr 버전 4.1.2
- SUNWt1s 버전 3.3.2

다음 명령은 시스템에 SUNWpr 패키지가 있는 경우 관련 정보를 표시합니다.

```
pkginfo -l SUNWpr
```

마찬가지로, 다음 명령은 SUNWt1s 패키지 관련 정보를 표시합니다.

```
pkginfo -l SUNWt1s
```

시스템에 두 패키지가 모두 있는 경우에는 다음 패치가 설치되어 있는지 확인해야 합니다.

- Solaris의 경우—114049-03
- Solaris 8의 경우—114045-02

SUNWpr 패키지, SUNWt1s 패키지 또는 해당 패치가 없으면 이를 먼저 설치한 다음 Sun ONE Application Server 설치해야 합니다. 참고로, 114049-03 및 114045-02 패치뿐만 아니라 SUNWpr 및 SUNWt1s 패키지는 다음 위치에서 다운로드할 수 있습니다.

http://www.sun.com/software/download/app_servers.html

구성 요소를 설치하려면 다음 단계를 수행합니다.

1. `nss-nspr.tar` 아카이브를 시스템에 다운로드하여 임시 위치에 언타르합니다.
2. `your_temporary_location/nss_nspr`로 이동합니다.
3. SUNWpr 및 SUNWt1s 패키지를 시스템에 추가하려면 다음 명령을 실행합니다.

```
pkgadd -d . SUNWpr SUNWtls
```

4. 적합한 패치를 시스템에 추가하려면 다음 중 하나를 선택합니다.

주 패치 114045 및 114049는 특정 버전입니다. 패치 114049는 Solaris 9 시스템에만 적용할 수 있는 반면, 패치 114045는 Solaris 8 시스템에 적용할 수 있습니다.

- Solaris 8의 경우—*your_temporary_location/nss_nspr/solaris8*로 이동하여 다음 명령을 실행합니다.

```
patchadd -d 114045-02
```

- Solaris 9의 경우—*your_temporary_location/nss_nspr/solaris9*로 이동하여 다음 명령을 실행합니다.

```
patchadd -d 114049-03
```

주 Solaris 9에서 SUNWpr 및 SUNWtls 패키지가 시스템에 설치되어 있는 경우, 특정 요인으로 인해 패치를 적용하면 다음과 같은 오류가 발생합니다.

```
ERROR: This patch is incompatible with patch
114045-02 which has already been applied to the
system...
```

다음 명령을 사용하여 SUNWpr 및 SUNWtls 패키지 모두를 제거해야 합니다.

```
pkgrm SUNWpr, SUNWtls
```

그리고 나서 이 절의 지침을 따라 패키지를 다시 설치하십시오.

기타 요구 사항

Sun ONE Application Server 소프트웨어를 설치하려면 먼저 다음 추가 요구 사항이 충족되어야 합니다.

- 모든 플랫폼
- UNIX
- Microsoft Windows

모든 플랫폼

- 사용 가능한 공간—임시 디렉토리 공간으로 최소 100MB 이상이 필요합니다.
UNIX에서는 `du` 명령을 사용하여 디스크 공간을 확인할 수 있습니다.
- 사용 가능한 포트—모든 플랫폼에 사용되지 않은 포트가 4개 있어야 합니다.
 - 설치하는 동안 각각 관리 서버용으로 하나, HTTP 서버 기본 인스턴스 용으로 하나를 할당합니다.
 - 설치 프로그램에서 사용된 포트를 검색하고 다른 두 개의 포트 *Sun ONE Message Queue* (기본적으로, 7676)와 *IIOP* (기본적으로, 3700)를 할당합니다. 이 두 기본 포트 번호 중 하나가 사용 중인 경우 설치 프로그램에서 7677 또는 7678 등으로 사용할 수 있는 다음 포트를 할당합니다.
- `uninstall` 프로그램 사용—*Sun ONE Application Server*를 시스템에서 제거해야 할 경우에는 *Sun ONE Application Server* 소프트웨어와 함께 설치된 `uninstall` 프로그램을 사용하는 것이 중요합니다. 다른 방법을 사용하면 같은 버전을 다시 설치하거나 새 버전을 설치할 때 문제가 발생합니다.

UNIX

- root 권한—패키지 기반 UNIX를 설치하려면 대상 시스템에 대한 root 권한이 있어야 합니다. 비패키지 기반 *Sun ONE Application Server* 평가용 설치에는 root 권한이 필요하지 않습니다.

root로 설치하는 경우 다음을 주의하십시오.

- 비패키지 기반 버전 제품—설치 디렉토리가 다른 경우 둘 이상의 *Sun ONE Application Server*를 root로 설치할 수 있습니다.

- 패키지 기반 버전 제품—시스템당 하나씩만 설치할 수 있습니다. 하지만 설치 디렉토리가 다른 경우에는 같은 시스템에 한 개의 비평가용 설치와 함께 여러 개의 평가용 설치가 공존할 수 있습니다.
- 평가용 및 비평가용 배포—동일 설치 내에 여러 개의 인스턴스를 실행할 수 있습니다.
- 강화된 운영 체제—보안 강화의 목적으로 몇 가지 기능을 제외시킨 운영 체제를 말합니다. 이러한 운영 체제에서는 일반적으로 GUI 기반 응용 프로그램을 실행할 수 없습니다. 강화된 운영 환경에서는 다음 두 라이브러리를 설치하고 Sun ONE Application Server 7을 사용해야 합니다.
 - libC.so.5
 - libCrun.so.1SUNWlibC 패키지를 설치하면 이 두 라이브러리가 설치됩니다.
- 미리 설치된 서버 시작—대상 시스템에 미리 설치된 응용 프로그램 서버나 웹 서버가 있으면 *Sun ONE Application Server* 설치 과정을 시작하기 전에 먼저 시작해야 합니다. 이렇게 하면 설치 프로그램에서 사용 중인 포트를 검색하여 다른 용도로 할당하는 것을 피할 수 있습니다.

Solaris 번들

- 공유 Message Queue 브로커—시스템에 Solaris 9 번들 버전 *Sun ONE Application Server* 소프트웨어가 설치되어 있고 사용자가 번들화되지 않은 서버 버전을 설치하려는 경우에는 이러한 응용 프로그램 서버 설치를 위해 Message Queue 브로커가 공유됩니다.

따라서 도메인과 인스턴스에 고유한 이름을 지정하지 않으면 같은 도메인이나 인스턴스 이름을 사용하여 두 번째 인스턴스를 시작할 경우 다음과 같은 오류가 발생할 수 있습니다.

```
SEVERE: JMS5024:
```

```
SEVERE: CORE5071: An error occurred during initialization
```

이러한 오류가 발생하지 않도록 하려면 *Sun ONE Application Server 관리자 설명서*의 “JMS 지원” 모듈을 참조하십시오.

Microsoft Windows

- 관리자 권한—Microsoft Windows에 Sun ONE Application Server 소프트웨어를 설치하려면 관리자 권한이 있어야 합니다. 평가용 설치나 비평가용 설치 모두에 이 권한이 필요 합니다.
- SNMP—*Sun ONE Application Server* 소프트웨어를 설치하기 전에 먼저 SNMP 서비스를 설치해야 합니다. 그렇지 않으면 SNMP 하위 에이전트 설치가 실패합니다.
- 방화벽 또는 바이러스 방지 종료—*Sun ONE Application Server* 소프트웨어를 설치하기 전에 방화벽이나 바이러스 방지 소프트웨어를 종료해야 합니다. 이러한 소프트웨어 중 일부는 기본적으로 모든 포트를 비활성화하기 때문입니다. *Sun ONE Application Server* 설치 프로그램에서는 사용 가능한 포트를 정확히 판단할 수 있어야 합니다.
- 하나의 Microsoft Windows 시스템에는 하나의 Sun ONE Application Server만 설치할 수 있습니다.

설명서 사용

Sun ONE Application Server 설명서는 다음과 같은 여러 방법으로 제공됩니다.

- 설명서—Sun ONE Application Server 설명서와 릴리스 노트는 다음 웹 사이트에서 HTML 및 인쇄 가능한 PDF 다운로드 형식으로 볼 수 있습니다.
http://docs.sun.com/db/coll/s1_asse_en
- 온라인 도움말—그래픽 인터페이스에서 "도움말" 버튼을 누르면 상황에 맞는 도움말 창이 시작됩니다.
- 설명서 페이지—설명서 페이지를 명령줄에서 보려면 먼저 MANPATH 환경 변수에 *install_dir/man*을 추가해야 합니다(번들화되지 않은 Solaris에만 해당). 변수를 설정한 후 명령줄에 *man command_name*을 입력하면 *Sun ONE Application Server* 명령 관련 설명서 페이지를 볼 수 있습니다. 예를 들면 다음과 같습니다.

```
man asadmin
```


평가용 설치

이 모듈에서는 평가용 Sun™ Open Net Environment (Sun ONE) Application Server 7 소프트웨어 설치 지침을 제공합니다. 이 설치 는 전체적인 운영 설치를 하지 않고 제품을 사용해 보고 평가할 수 있도록 하는 빠른 설치입니다.

여기에서는 다음 내용을 설명합니다.

- 설치 대상
- 웹 사이트에서 다운로드
- 평가용 제품 설치
- 자동 모드(비대화형) 설치

설치를 시작하기 전에 15페이지의 "설치 준비"의 내용을 숙지해야 합니다.

최신 업데이트 정보는 *Sun ONE Application Server 릴리스 노트*를 참조하십시오.

다음 웹 사이트에는 기타 유용한 정보 외에도 제품 다운로드가 포함되어 있습니다.

http://www.sun.com/software/download/app_servers.html

http://www.sun.com/software/products/appsrvr/home_appsrvr.html

설치 대상

Sun ONE Application Server 평가용 설치하는 사용자가 Sun ONE Application Server 소프트웨어를 구입하기 전에 먼저 사용해 보고 평가할 수 있도록 합니다. 사용자는 이 평가용 버전을 대화식으로 설치하거나 자동 모드를 사용하여 여러 시스템에 설치 시나리오를 복제할 수 있습니다.

UNIX에 평가용 버전을 설치할 경우 같은 시스템에 여러 개의 Sun ONE Application Server를 동시 설치할 수 있습니다. 이미 설치된 이전 버전의 Sun ONE Message Queue 및 J2SE는 그대로 둘 수 있지만 사용되지는 않습니다.

평가용 설치 시에는 설치 구성 요소를 선택할 수 없습니다. 평가용 설치 프로그램에서는 다음 구성 요소를 자동으로 설치합니다.

- Sun ONE Application Server, 관리 도구 및 유틸리티 포함
- Sun ONE Application Server 관리 클라이언트(명령줄 도구)
- Java 2 Software (J2SE), Standard Edition 1.4.1_01
- Sun ONE Message Queue 3.0.1
- PointBase Database Server 및 Type 4 JDBC 드라이버(Solaris 9 번들 버전 Sun ONE Application Server에서는 사용 불가)
- 샘플 응용 프로그램

Sun ONE Studio(이전 Forte for Java 4.0)를 지원하는 Sun ONE Application Server 버전 설치를 선택할 수 있습니다. 이 옵션을 선택하면 다음 구성 요소도 설치됩니다.

- Sun ONE Studio 4 플러그 인

구성 요소에 대한 설명은 16페이지의 "설치 구성 요소"를 참조하십시오.

웹 사이트에서 다운로드

이 절에서는 웹 사이트에서 Sun ONE Application Server 설치 파일을 다운로드하기 위한 지침을 제공합니다.

UNIX용 다운로드

1. 다음 Sun ONE Application Server 다운로드 사이트에서 다운로드를 선택한 다음 UNIX 시스템의 임시 디렉토리에 저장합니다.

```
http://www.sun.com/software/download/app_servers.html
```

2. 파일을 다운로드한 디렉토리로 이동합니다. 예:

```
cd /temp_dir/as7download/
```

3. 다음 형식으로 `gunzip` 명령을 사용하여 `.gz` 파일의 압축을 풉니다.

```
gunzip filename.tar.gz
```

4. 다음 형식으로 `tar -xvf` 명령을 사용하여 압축을 푼 파일의 `tar`를 해제합니다.

```
tar -xvf filename.tar
```

이 과정에는 약간의 시간이 소요됩니다. 파일의 압축을 풀면 `setup` 파일과 `package` 디렉토리를 포함하는 `sun-appserver7` 디렉토리가 나타납니다.

Microsoft Windows용 다운로드

1. 다음 Sun ONE Application Server 다운로드 사이트에서 다운로드를 선택한 다음 Microsoft Windows 시스템의 임시 디렉토리에 저장합니다.

```
http://www.sun.com/software/download/app_servers.html
```

다운로드가 완료되면 진행률 표시줄에 표시됩니다.

주 Microsoft Windows에서는 평가용 사용권 업그레이드에 사용할 수 있는 사용 기간에 제한이 없는 사용권 키(개발용에는 무료)가 전자 우편을 통해 제공됩니다. Sun ONE Application Server 설치 과정의 마지막에 사용권 업그레이드 기회가 부여됩니다.

2. 설치 `zip` 파일을 다운로드한 디렉토리로 이동합니다.

3. 파일을 열고 그 내용을 선택한 폴더에 추출하여 설치 `zip` 파일을 풉니다. 추출이 완료되면 `sun-appserver7` 폴더 디렉토리에 다음 항목들이 보여야 합니다.

```
\package folder
```

3RD-PARTY-LICENSE. txt file
appserv.class file
LICENSE.txt file
README. txt file
setup.exe script

평가용 제품 설치

시스템이 25페이지의 "시스템 요구 사항"에 지정된 요구 사항을 충족하는지 확인한 후 이 절에 설명된 단계를 수행하여 평가용 Sun ONE Application Server를 설치합니다.

명령줄 인터페이스 사용을 선택한 경우에도 수행 단계는 동일합니다. 단, 그래픽 설치 화면 대신 텍스트 화면이 표시됩니다.

주 Microsoft Windows에 Sun ONE Application Server 7 소프트웨어를 설치하려면 관리자 권한이 있어야 합니다. 단일 Microsoft Windows 시스템에는 하나의 Sun ONE Application Server만을 설치할 수 있습니다.

1. 해당 디렉토리가 아닌 경우 설치 파일의 압축을 풀 디렉토리로 이동합니다. 여기에 setup.exe 파일이 있습니다.

주 Microsoft Windows에서는 Microsoft Windows Explorer를 사용하여 파일의 압축을 풀 디렉토리로 이동하고 setup 파일을 두 번 눌러 설치 프로그램의 그래픽 인터페이스를 호출할 수 있습니다.

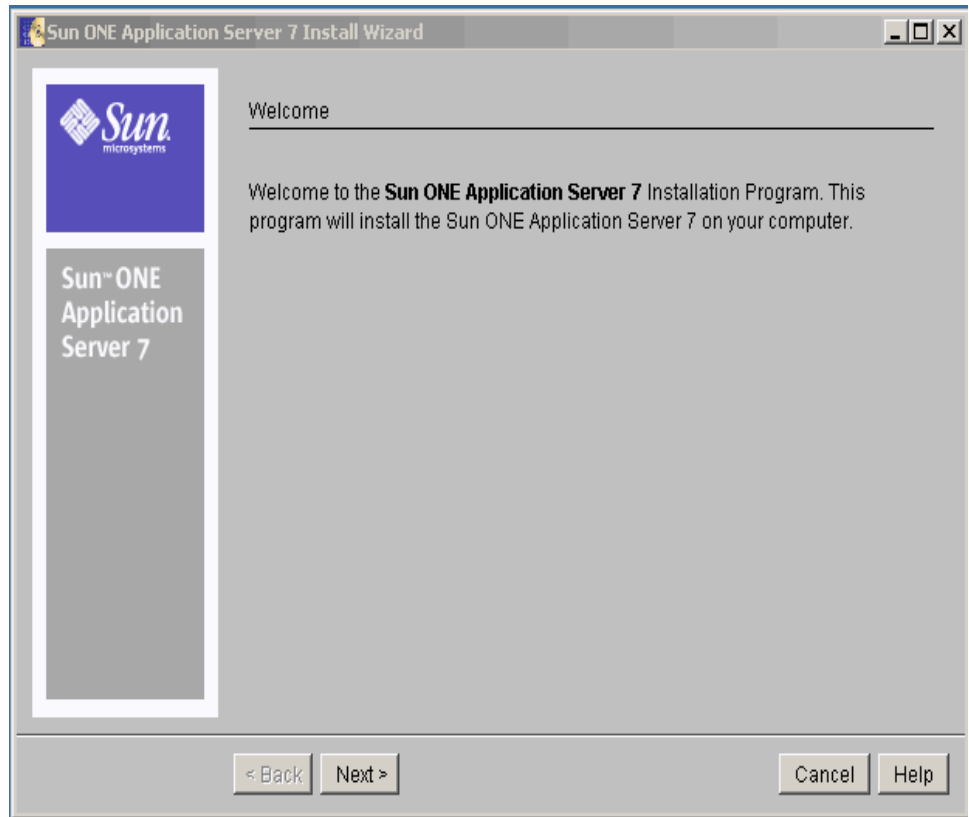
2. 다음과 같이 설치 방법을 선택합니다.
 - 그래픽 인터페이스를 사용하여 설치하려면 명령 프롬프트에 다음과 같이 입력합니다.
./setup

주 UNIX에 Sun ONE Application Server 소프트웨어를 그래픽 인터페이스를 사용하여 원격으로 설치하는 경우 제품을 설치하려는 시스템의 디스플레이 구성을 활성화해야 합니다. DISPLAY 환경 변수를 설정하여 시스템 디스플레이 구성을 활성화합니다. DISPLAY에는 다음 형식의 서버 이름 및 디스플레이가 포함됩니다. `host_name.domain_name.com:0.0`

- 명령줄 인터페이스를 사용하여 설치하려면 명령 프롬프트에 다음과 같이 입력합니다.

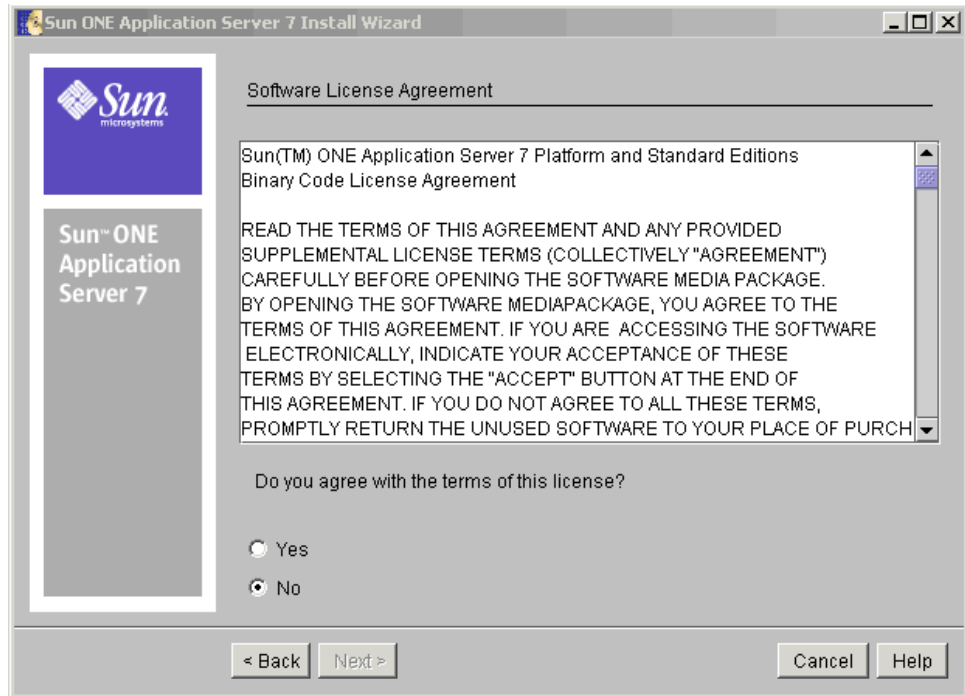
```
./setup -console
```

설치 프로그램의 "Welcome" 페이지가 다음과 같이 표시됩니다.



주 "도움말" 버튼을 눌러 페이지의 상황에 맞는 정보를 표시합니다.

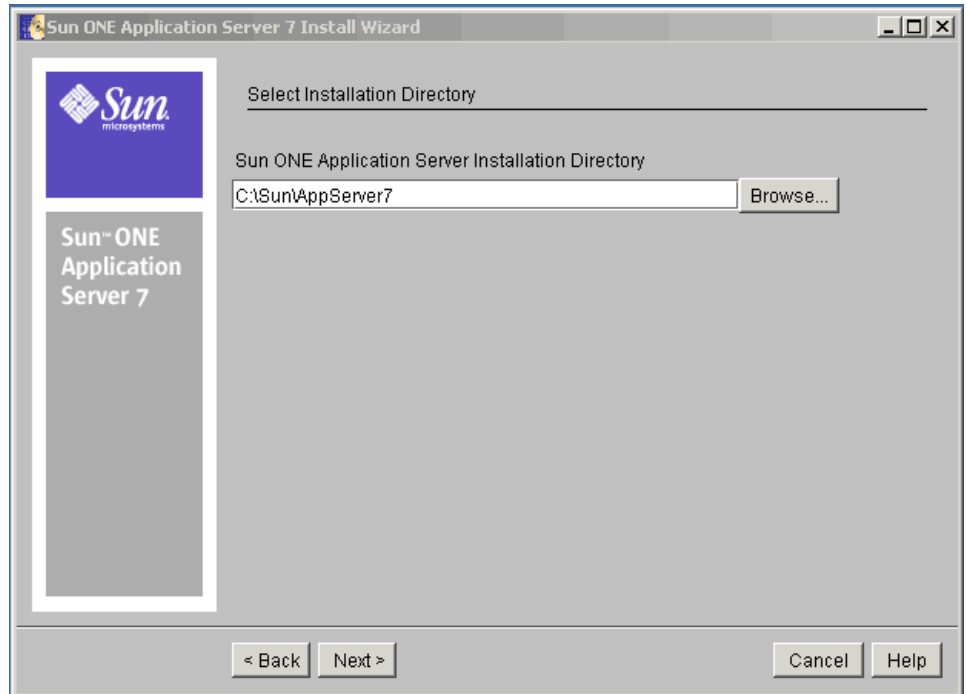
3. "Welcome" 페이지를 읽고 "Next"를 누릅니다.
다음 "License Agreement" 페이지가 표시됩니다.



4. 사용권 계약을 읽고 "Yes"를 눌러 사용권 조항에 동의한 후 "Next"를 누르거나 명령줄에 Yes를 입력합니다.

주 설치를 계속하려면 사용권 계약에 동의해야 합니다.

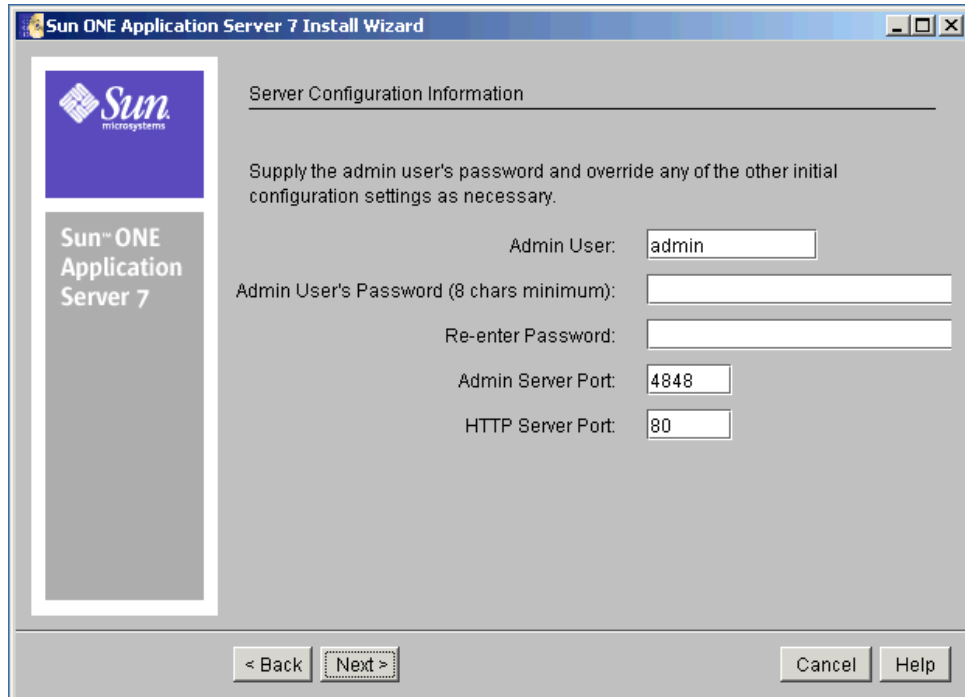
사용권 계약에 동의하면 다음 "Select Installation Directory" 페이지가 표시됩니다.



5. Sun ONE Application Server 설치 디렉토리 경로를 지정합니다.

- "Browse"를 눌러 디렉토리를 찾거나 명령줄에서 Enter를 눌러 기본 설치 디렉토리를 사용합니다.
- 존재하지 않는 디렉토리 이름을 입력하면 "Create New Directory?" 대화 상자가 표시됩니다.
 - "Create Directory"를 누르거나 명령줄에 1을 입력하여 새 디렉토리를 만듭니다.
 - "Choose New"를 누르거나 명령줄에서 2를 입력하여 "Select Installation Directory" 페이지로 돌아갑니다.

다음 "Server Configuration Information" 페이지가 표시됩니다.



6. "Server Configuration Information" 페이지나 명령줄에 다음 값을 입력합니다.

- Admin User—서버를 관리하는 사용자 이름입니다(예: admin).
- Admin User's Password—관리 서버에 액세스하기 위한 암호로 최소 8자 이상이어야 합니다(예: adminadmin). 선택한 암호를 다시 입력하여 암호를 확인합니다.
- Admin Server Port—관리 서버에 액세스하기 위한 포트 번호입니다.
기본 포트 번호가 표시됩니다(예: 시스템에서 이 포트를 사용하지 않는 경우 4848). 필요한 경우 기본 포트 번호를 변경합니다. "Next"를 눌러 설치 프로그램에서 사용할 수 있는 유효한 포트 번호인지 확인합니다.
- HTTP Server Port—기본 서버 인스턴스에 액세스하기 위한 포트 번호입니다.

기본 포트 번호가 표시됩니다(예: 시스템에서 이 포트를 사용하지 않는 경우 1024). 필요한 경우 기본 포트 번호를 변경합니다. "Next"를 눌러 설치 프로그램에서 사용할 가능한 유효한 포트 번호인지 확인합니다

주 설치 프로그램에서 사용 중인 포트를 자동으로 검색하여 현재 사용되지 않는 포트를 기본 설정으로 제안합니다. 기본적으로 UNIX에 root로 설치하거나 Microsoft Windows에 설치하는 경우 초기 기본 포트는 HTTP 서버의 경우 80이고 관리 서버는 4848입니다. UNIX에 root로 설치하지 않는 경우 HTTP 서버 포트의 기본값은 1024입니다.

초기 기본 포트를 시스템에서 이미 사용 중인 경우에는 설치 프로그램에서 이를 대체할 포트 번호를 제안합니다.

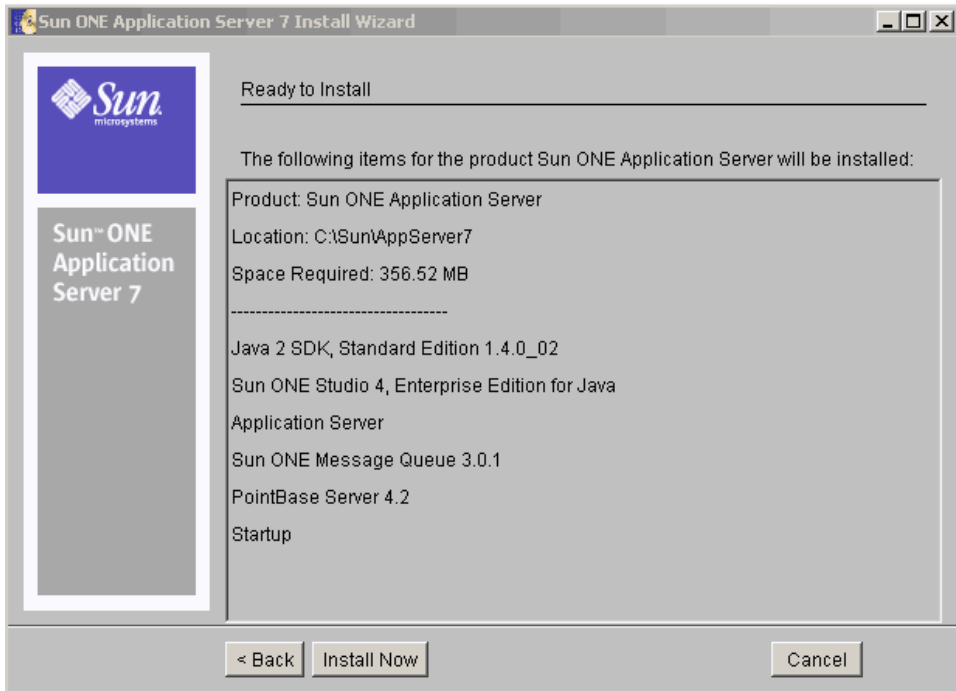
7. "Next"를 누릅니다.

설치 프로그램은 제품을 설치할 충분한 디스크 공간이 있는지 확인합니다. 디스크 공간 검사 중 진행률 표시줄이 나타납니다.

- 디스크 공간이 충분하지 않으면 오류 메시지가 표시됩니다.

이러한 경우에는 설치 프로그램을 종료하고 충분한 공간을 만든 다음 설치를 다시 시작해야 합니다. 공간 요구 사항에 대한 정보는 26페이지의 "플랫폼 요구 사항"을 참조하십시오.

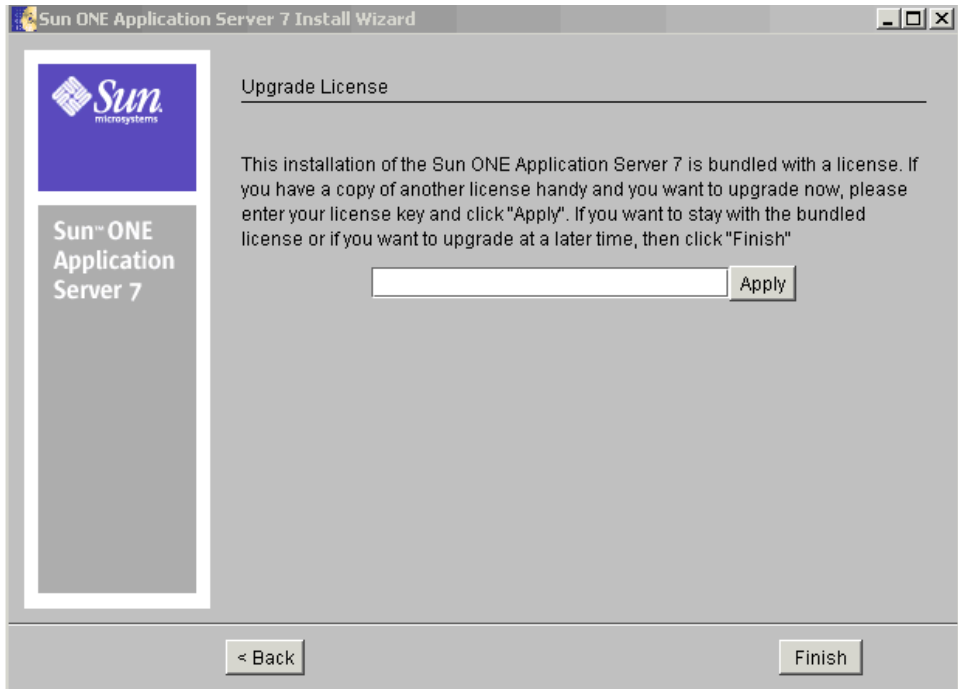
- 디스크 공간이 충분하면 다음과 유사한 "Ready to Install" 페이지가 표시됩니다.



8. 이 페이지에서 다음 사항을 선택할 수 있습니다.
- "Server Configuration Information" 페이지로 돌아가려면 "Back"을 누릅니다. 이렇게 하면 디스크 공간이 다시 확인됩니다.
 - "Install Now"를 누르거나 명령줄에 1을 입력하여 설치 과정을 시작합니다.
 - "Cancel"을 눌러 설치 프로그램을 종료합니다.
- 설치 진행률 표시줄이 나타납니다.
- 설치가 완료되면 다음과 유사한 "Installation Complete" 페이지가 표시됩니다.



9. Microsoft Windows에서는 이 시점에서 사용권 업그레이드 여부를 결정할 수 있습니다.
 - a. "Next"를 누르면 "Upgrade License" 페이지가 표시됩니다.



사용권을 전환하지 않으려면 "Back"을 눌러 이전 화면으로 돌아갑니다.

주 111페이지의 "사용권 전환"의 지침에 따라 나중에 사용권을 전환할 수 있습니다.

- b. 사용권을 업그레이드하려면 사용권 번호를 입력하고 "Apply"를 누릅니다.
"License Upgrade Successful" 대화 상자가 표시됩니다.
 - c. "OK"를 누릅니다.
10. "Finish"를 누르거나 입력하여 설치를 완료합니다.
"About Sun ONE Application Server" 페이지가 표시됩니다.
11. PATH 환경 변수를 설정합니다.

Sun ONE Application Server의 *install_dir/bin* 디렉토리를 포함하도록 환경을 구성해야 합니다. 이에 대한 지침은 89페이지의 "PATH 환경 변수 설정"을 참조하십시오.

12. Sun ONE Application Server 환경은 자동으로 시작되지 않으므로 사용자가 직접 시작하여 설치가 성공적으로 완료되었는지 확인해야 합니다. 다양한 Sun ONE Application Server 시작 방법에 대한 지침은 93페이지의 "서버 시작 및 중지"를 참조하십시오.

데스크탑의 "Start Programs" 영역에 있는 Sun One Application Server 프로그램 그룹의 "Sun Microsystems"에서 다음 작업을 수행합니다.

- a. Application Server를 시작합니다.

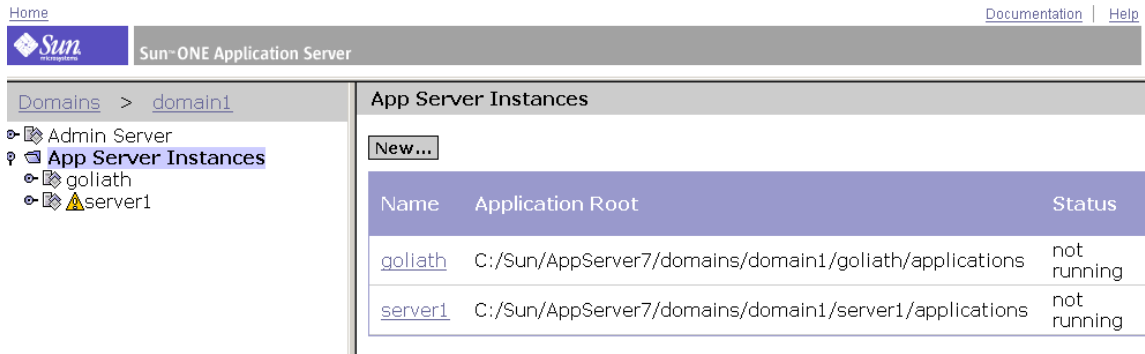
다음과 같이 Sun ONE Application Server가 시작되었음을 알리는 화면이 표시됩니다.

```

Sun ONE Application Server: server1
INFO: CORE5076: Using [Java HotSpot(TM) Server VM, Version 1.4.0_02] from [Sun M
icrosystems Inc.]
INFO: JMS5023: JMS service successfully started. Instance Name = domain1_server1
, Home = [C:\Sun\appserver7\mq\bin]
INFO: JTS5014: Recoverable JTS instance, serverId = [100]
INFO: RAR5060: Install JDBC Datasources ...
INFO: JMS5015: Install JMS resources ...
INFO: HTTP3072: HTTP listener http-listener-1 [http://immdocs1:80] ready to acce
pt requests
startup: server started successfully
INFO: CORE3274: successful server startup
INFO: CORE5053: application onReady complete.
  
```

- b. 관리 콘솔을 시작합니다.

관리 인터페이스(관리 콘솔이라고도 함)가 시작되면 Sun ONE Application Server 그래픽 인터페이스 초기 페이지가 다음과 같이 표시됩니다.



- 응용 프로그램 서버 인스턴스의 HTTP Server Listener에 액세스하여 Sun ONE Application Server가 성공적으로 시작되었는지 여부를 확인할 수 있습니다. 브라우저를 사용하여 다음 위치에 액세스합니다.

`http://host_name:port_number`

여기서 *port_number*는 설치하는 동안 지정한 HTTP 서버 포트 번호입니다. 기본 HTTP 서버 포트 번호는 80이지만 설치하는 동안 이 포트가 사용 중이었다면 다른 포트 번호가 지정되었을 수 있습니다.

문제 해결에 대한 정보는 101페이지의 "문제 해결"을 참조하십시오.

자동 모드(비대화형) 설치

평가용 설치를 자동 모드로 수행하려면 63페이지의 "자동 모드(비대화형) 설치"의 지침을 따르십시오.

개발용 설치

이 모듈에서는 Sun™ Open Net Environment (Sun ONE) Application Server 7 제품을 개발 및 운영할 목적으로 설치하기 위한 지침을 제공합니다. 이 비평가용 버전을 대화식으로 설치하거나 자동 모드를 사용하여 여러 시스템에 설치 시나리오를 복제할 수 있습니다.

여기에서는 다음 내용을 설명합니다.

- 설치 대상
- 웹에서 다운로드
- 개발용 제품 설치
- 자동 모드(비대화형) 설치

이 모듈의 작업을 시작하기 전에 15페이지의 “설치 준비”의 내용을 숙지해야 합니다.

최신 업데이트 정보는 *Sun ONE Application Server 릴리스 노트*를 확인하십시오. 설치 후에 응용 프로그램 서버 구성에 대한 자세한 내용은 *Sun ONE Application Server 관리자 설명서*를 참조하십시오.

다음 웹 사이트에는 기타 유용한 정보 외에도 제품 다운로드가 포함되어 있습니다

http://www.sun.com/software/download/app_servers.html

http://www.sun.com/software/products/appsrvr/home_appsrvr.html

설치 대상

일반적으로 Sun ONE Application Server 제품의 기능을 제공하는 기본 구성 요소를 설치합니다. 아래에 선택 사항으로 표시된 일부 구성 요소를 설치하지 *않기*로 선택할 수 있습니다. 처음에 설치하지 *않기*로 선택했던 구성 요소를 나중에 추가하려면 *중분 설치*를 수행할 수 있습니다. 이렇게 하면 설치에 구성 요소를 추가할 수 있습니다.

비평가용 설치의 경우 Sun ONE Application Server는 단일 시스템에 하나만 설치할 수 있습니다. 시스템에 Sun ONE Application Server가 이미 설치된 경우 설치 프로그램이 이를 검색하여 더 이상 설치를 진행할 수 없습니다. 시스템에서 제품 제거를 위한 지침은 73페이지의 “Sun ONE Application Server 소프트웨어 제거”를 참조하십시오.

주 Sun ONE Application Server를 시스템에서 제거하려면 제거 프로그램을 사용하는 것이 중요합니다. 다른 방법을 사용하면 같은 버전을 다시 설치하거나 새 버전을 설치할 때 문제가 발생합니다.

Sun ONE Application Server 제품에 포함된 설치 구성 요소는 다음과 같습니다.

- Sun ONE Application Server, 그래픽 및 명령줄 관리 도구 포함
- Sun ONE Application Server 관리 클라이언트(명령줄 도구만 해당)

주 관리 클라이언트 명령줄 버전을 Sun ONE Application Server가 설치되지 않은 시스템에 별도로 설치하도록 선택할 수 있습니다. 이렇게 하려면 설치하는 동안 관리 클라이언트 구성 요소만 선택하면 됩니다.

- Sun ONE Message Queue 3.0.1
- Java 2 Software Development Kit (J2SE), Standard Edition 1.4.1_01
- PointBase 데이터베이스 서버 및 Type 4 JDBC 드라이버(Solaris 9 번들 버전 Sun ONE Application Server에서는 사용 불가)
- 샘플 응용 프로그램
- Sun ONE Studio 4.0, Enterprise Edition for Java 지원

Sun ONE Application Server 구성 요소에 대한 설명은 16페이지의 “설치 구성 요소”를 참조하십시오.

웹에서 다운로드

이 절에서는 웹 사이트에서 Sun ONE Application Server 설치 파일을 다운로드하기 위한 지침을 제공합니다.

UNIX용 다운로드

1. 다음 Sun ONE Application Server 다운로드 사이트에서 다운로드를 선택한 다음 UNIX 시스템의 임시 디렉토리에 저장합니다.

```
http://www.sun.com/software/download/app_servers.html
```

2. 파일을 다운로드한 디렉토리로 이동합니다. 예:

```
cd /temp_dir/as7download/
```

3. 다음 형식으로 `gunzip` 명령을 사용하여 `gz` 파일의 압축을 풉니다.

```
gunzip filename.tar.gz
```

4. 다음 형식으로 `tar -xvf` 명령을 사용하여 압축을 푼 파일의 `tar`를 해제합니다

```
tar -xvf filename.tar
```

이 과정에는 약간의 시간이 소요됩니다. 파일의 압축을 풀면 `setup` 파일과 `pkg` 디렉토리를 포함하는 `sun-appserver7` 디렉토리가 나타납니다.

Microsoft Windows용 다운로드

Microsoft Windows용 Sun ONE Application Server 개발용 버전은 CD로만 제공됩니다.

하지만 Microsoft Windows 평가용 버전을 설치하는 동안이나 113페이지의 “Sun ONE Application Server 소프트웨어를 다시 시작합니다.”의 지침에 따라 설치한 후에는 평가용 사용권을 업그레이드할 수 있습니다.

주 Microsoft Windows에서는 평가용 버전을 다운로드하는 동안 평가용 사용권 업그레이드에 사용할 수 있는 사용 기간에 제한이 없는 사용권 키(개발용에는 무료)가 전자 우편을 통해 제공됩니다. Sun ONE Application Server 설치 과정의 마지막에 사용권 업그레이드 기회가 부여됩니다.

개발용 제품 설치

이 절에서는 그래픽 인터페이스를 사용한 Sun ONE Application Server 소프트웨어 설치 지침을 제공합니다. 명령줄 인터페이스 사용을 선택한 경우에도 수행 단계는 동일합니다. 그러나 그래픽 설치 화면 대신 텍스트 화면이 표시됩니다.

주 Sun ONE Application Server 7 소프트웨어의 비평가용 버전을 설치하려면 슈퍼유저 권한이 있어야 합니다.

다음 단계는 모든 플랫폼에 적용됩니다.

1. 슈퍼유저 권한이 있고 시스템 요구 사항을 충족하는지 확인합니다. 요구 사항에 대한 정보는 25페이지의 “시스템 요구 사항”을 참조하십시오.
2. 시스템에서 포트를 사용하고 Sun ONE Application Server 소프트웨어와 동시에 실행될 것으로 예상되는 모든 프로세스를 시작합니다. 이렇게 하면 설치 프로그램에서 사용 중인 포트를 검색하고 다른 용도로 할당하는 것을 피할 수 있습니다.
3. 해당 디렉토리가 아닌 경우 설치 파일의 압축을 풀 디렉토리로 이동합니다. 여기에 `setup.exe` 파일이 있습니다.

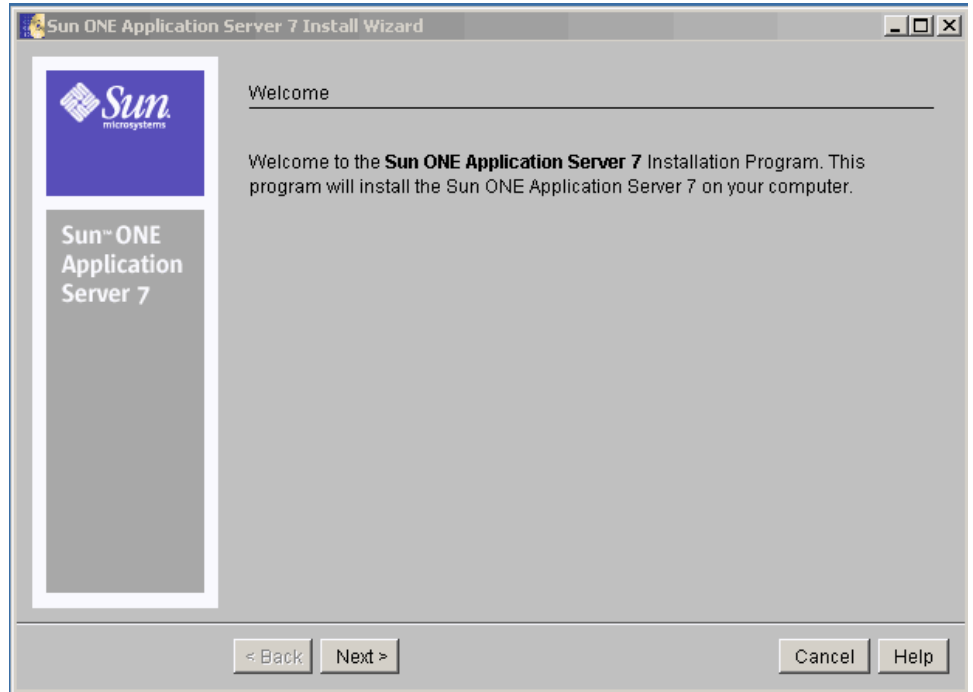
주 UNIX에 Sun ONE Application Server 소프트웨어를 그래픽 인터페이스를 사용하여 원격으로 설치하는 경우 제품을 설치하려는 시스템의 디스플레이 구성을 활성화해야 합니다. DISPLAY 환경을 설정하여 시스템 디스플레이 구성을 활성화합니다. DISPLAY에는 다음 형식의 서버 이름 및 디스플레이가 포함됩니다. `host_name.domain_name.com:0.0`

4. 다음과 같이 설치 방법을 선택합니다.
 - 그래픽 인터페이스를 사용하여 설치하려면 명령 프롬프트에 다음과 같이 입력합니다(Microsoft Windows에서는 `setup.exe` 파일을 두 번 누를 수도 있습니다).
- ```
./setup
```

- 명령줄 인터페이스를 사용하여 설치하려면 다음과 같이 입력합니다.

```
./setup -console
```

설치 프로그램의 "Welcome" 페이지가 다음과 같이 표시됩니다.

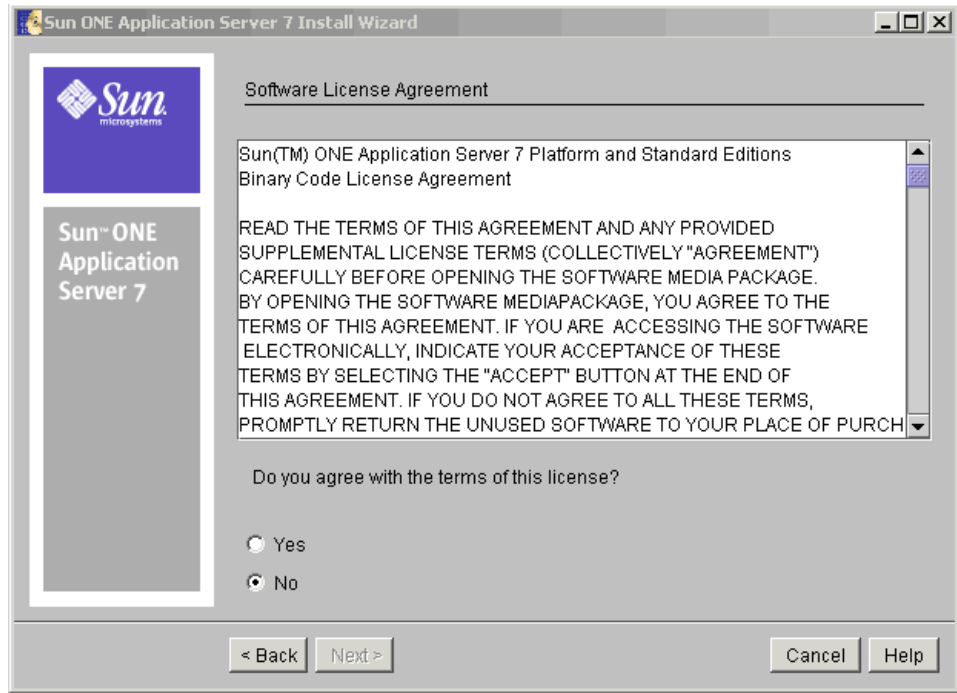



---

주 "도움말" 버튼을 눌러 페이지의 상황에 맞는 정보를 표시합니다.

---

5. "Welcome" 페이지를 읽고 "Next"를 누릅니다.  
다음 "License Agreement" 페이지가 표시됩니다.



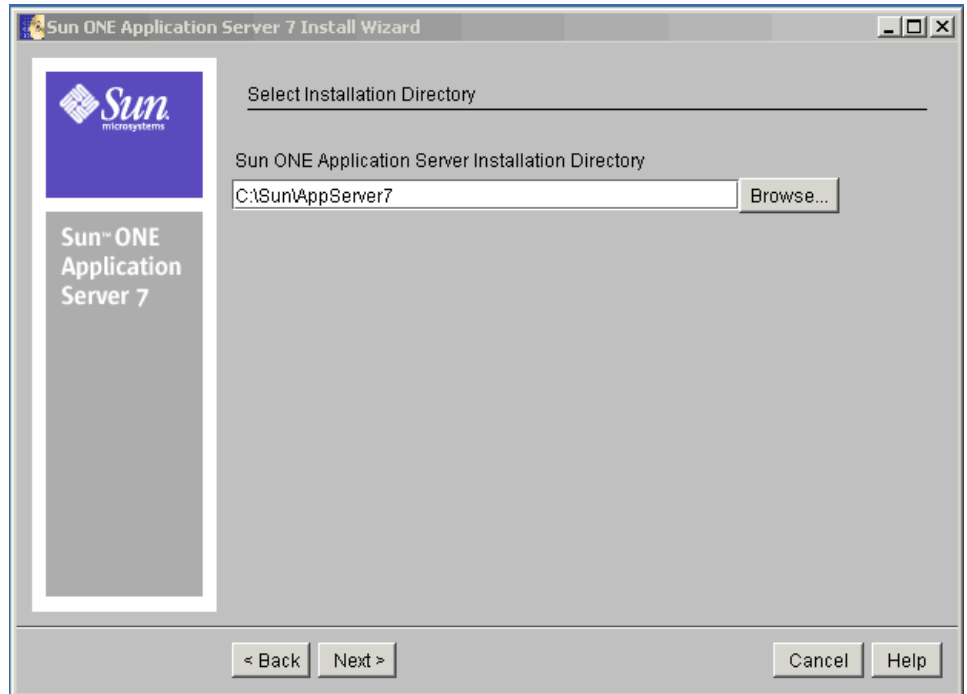
6. 사용권 계약을 읽고 "Yes"를 눌러 사용권 조항에 동의한 후 "Next"를 누르거나 명령줄에 Yes를 입력합니다.

---

**주** 설치를 계속하려면 사용권 계약에 동의해야 합니다.

---

사용권 계약에 동의하면 다음 "Select Installation Directory" 페이지가 표시됩니다.



7. Sun ONE Application Server 설치 디렉토리 경로를 지정합니다.

- "Browse"를 눌러 디렉토리를 찾거나 명령줄에서 Enter를 눌러 기본 설치 디렉토리를 사용합니다.
- 존재하지 않는 디렉토리 이름을 입력하면 "Create New Directory?" 대화 상자가 표시됩니다.
  - "Create Directory"를 누르거나 명령줄에 1을 입력하여 새 디렉토리를 만듭니다.
  - "Choose New"를 누르거나 명령줄에서 2를 입력하여 "Select Installation Directory" 페이지로 돌아갑니다.

구성 요소 선택 대화 상자에 사용 가능한 구성 요소가 표시됩니다.

8. 구성 요소 선택 대화 상자에 나열된 구성 요소에서 선택합니다(또는 명령 줄에서 Yes를 입력하거나 Enter를 눌러 명령줄의 구성 요소를 적용합니다).
- Application Server
  - 샘플 응용 프로그램

- PointBase 4.2
- 응용 프로그램 서버 관리 클라이언트
- Sun ONE Studio 4.0, Enterprise Edition 지원

**9.** Sun ONE Message Queue 3.0.1을 설치를 선택하거나 미리 설치된 버전을 사용합니다.

**Microsoft Windows의 경우**—시스템에 다른 Sun ONE Message Queue 버전이 이미 있더라도 항상 필요한 Sun ONE Message Queue 버전이 설치됩니다.

**Solaris의 경우**—설치 프로그램에서 시스템에 올바른 Sun ONE Message Queue 버전이 설치되어 있는지 검색하여 다음 중 한 가지를 수행하도록 합니다.

- 올바른 패키지 기반 Sun ONE Message Queue 버전이 설치되어 있는 경우에는 이를 다시 사용할 수 있습니다. 이 경우 설치 프로그램에서 다음 단계를 수행합니다.
- 패키지 기반 Sun ONE Message Queue가 설치되어 있지 않은 경우에는 설치 프로그램에서 Sun ONE Message Queue 패키지를 자동으로 설치하도록 선택할 수 있습니다.
- 잘못된 패키지 기반 Sun ONE Message Queue 버전이 발견되면 현재 버전을 업그레이드할 것인지 아니면 작업을 취소할 것인지 묻는 메시지가 표시됩니다. 다음 옵션 중 하나를 선택합니다.
  - 설치 프로그램에서 현재의 Sun ONE Message Queue를 업데이트하려면 "Upgrade"를 누르거나 명령줄에 1을 입력합니다.
  - 설치 프로그램을 종료하려면 "Cancel"을 누르거나 명령줄에 2를 입력합니다.

**10.** J2SE 1.4.1\_01을 설치하거나 미리 설치되어 있는 J2SE를 사용하도록 선택합니다.

**Windows의 경우**—설치 프로그램에서 시스템에 올바른 J2SE 버전이 설치되어 있는지 검색합니다.

- 올바른 J2SE 버전이 설치되어 있으면 그 버전을 다시 사용하거나 다른 올바른 버전에 대한 경로를 입력할 수 있습니다. 설치 프로그램은 다음 단계를 수행합니다.
- J2SE가 설치되어 있지 않으면 설치 프로그램에서 J2SE 패키지를 자동으로 설치하거나 기존 J2SE 설치를 다시 사용하도록 선택할 수 있습니다.

**Solaris의 경우**—설치 프로그램에서 올바른 J2SE 버전이 설치되어 있는지 검색하여 다음 중 한 가지를 수행하도록 합니다.

- 올바른 패키지 기반 J2SE 버전이 설치되어 있으면 그 버전을 다시 사용하거나 다른 올바른 버전에 대한 경로를 입력할 수 있습니다. 설치 프로그램은 다음 단계를 수행합니다.
- 패키지 기반 J2SE가 설치되어 있지 않으면 설치 프로그램에서 J2SE 패키지를 자동으로 설치하거나 기존 J2SE 설치를 다시 사용하도록 선택할 수 있습니다.
- 잘못된 패키지 사용 J2SE 버전이 발견되면 현재 버전을 업그레이드할 것인지 아니면 작업을 취소할 것인지 묻는 메시지가 표시됩니다. 다음 옵션 중 하나를 선택합니다.
  - 설치 프로그램에서 현재의 J2SE 버전을 업데이트하려면 "Upgrade"를 누르거나 명령줄에 1을 입력합니다.

---

**주** 다른 응용 프로그램에서 이 J2SE 설치를 실행 및 사용 중일 수 있기 때문에 J2SE를 업그레이드하는 것은 방해가 되는 프로세스일 수 있습니다. 현재 설치를 취소하고 프로세스를 종료하는 등 모든 종속성 문제를 해결하는 것이 좋습니다.

J2SE 버전을 직접 업그레이드하지 않고 설치 프로그램에서 업그레이드하도록 할 수 있습니다.

- 
- 설치 프로그램을 종료하려면 "Cancel"을 선택하거나 명령줄에 2를 입력합니다.  
설치를 계속하기 전에 현재 /usr/j2se에 있는 J2SE를 제거하거나 J2SE 1.4.1\_01로 업그레이드해야 합니다. 그 다음 Sun ONE Application Server 설치를 다시 시작합니다. 설치 제거 관련 지침은 73페이지의 "Sun ONE Application Server 소프트웨어 제거"를 참조하십시오.

---

**주** UNIX의 경우—J2SE 업그레이드가 필요하면 Sun ONE Application Server 설치를 완료한 후 시스템을 재부트해야 합니다.

---

---

**주** Sun ONE Application Server 7 소프트웨어는 Sun Microsystems의 J2SE1.4.1\_01과 함께 작동하도록 인증된 제품입니다. 타사의 J2SE 개발 키트는 버전 번호가 일치해도 지원되지 않습니다.

---

**11. UNIX만 해당**—서버 구성 디렉토리를 확인합니다.

Sun ONE Application Server 구성 설치 디렉토리 경로를 입력합니다.

- "생략 기호(...)"를 눌러 디렉토리를 찾아보거나 명령줄에서 **Enter**를 눌러 기본 설치 디렉토리를 사용합니다.
- 디렉토리가 존재하지 않는 경우에는 "Create New Directory?" 대화 상자가 표시됩니다.
- "Create Directory"를 누르거나 명령줄에 1을 입력합니다. "Choose New"를 누르거나 명령줄에서 2를 입력하여 기존 디렉토리를 선택할 수도 있습니다.

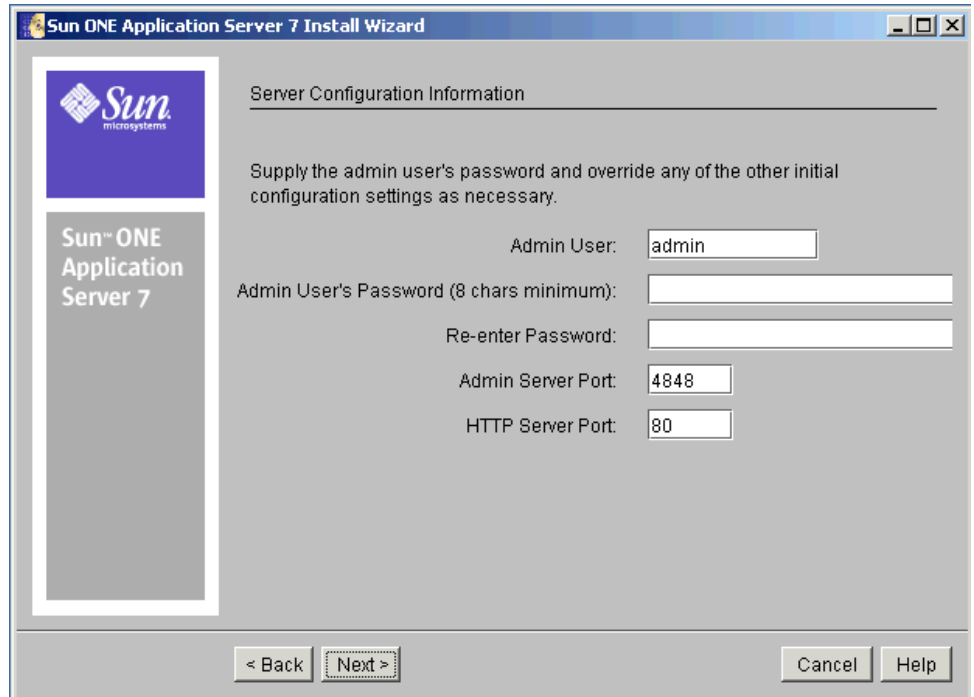
**12. UNIX만 해당**—서버 도메인 디렉토리를 확인합니다.

Sun ONE Application Server 도메인 설치 디렉토리 경로를 입력합니다.

- "생략 기호(...)"를 눌러 디렉토리를 찾아보거나 명령줄에서 **Enter**를 눌러 기본 설치 디렉토리를 사용합니다.
- 디렉토리가 존재하지 않는 경우에는 "Create New Directory?" 대화 상자가 표시됩니다.
- "Create Directory"를 누르거나 명령줄에 1을 입력합니다. "Choose New"를 누르거나 명령줄에서 2를 입력하여 기존 디렉토리를 선택할 수도 있습니다.

다음 "Server Configuration Information" 페이지가 표시됩니다.





**13.** "Server Configuration Information" 페이지나 명령줄에 다음을 입력합니다.

- **Admin User**—서버를 관리하는 사용자 이름입니다(예: admin).
- **Admin User's Password**—관리 서버에 액세스하기 위한 암호. 최소 8자 이상이어야 합니다(예: adminadmin). 선택한 암호를 다시 입력하여 암호를 확인합니다.
- **Admin Server Port**—관리 서버에 액세스하기 위한 포트 번호입니다.  
기본 포트 번호가 표시됩니다(예: 시스템에서 이 포트를 사용하지 않는 경우 4848). 필요한 경우 기본 포트 번호를 변경합니다. "Next"를 눌러 설치 프로그램에서 사용할 수 있는 유효한 포트 번호인지 확인합니다.
- **HTTP Server Port**—기본 서버 인스턴스에 액세스하기 위한 포트 번호입니다.

기본 포트 번호가 표시됩니다(예: 시스템에서 이 포트를 사용하지 않는 경우 1024). 필요한 경우 기본 포트 번호를 변경합니다. "Next"를 눌러 설치 프로그램에서 사용할 가능한 유효한 포트 번호인지 확인합니다.

---

**주** 설치 프로그램에서 사용 중인 포트를 자동으로 검색하여 현재 사용되지 않는 포트를 기본 설정으로 제안합니다. 기본적으로 UNIX에 root로 설치하거나 Microsoft Windows에 설치하는 경우 초기 기본 포트는 HTTP 서버의 경우 80 이고 관리 서버는 4848입니다.

초기 기본 포트를 시스템에서 이미 사용 중인 경우에는 설치 프로그램에서 이를 대체할 포트 번호를 제안합니다.

---

**14.** 해당되는 경우 미리 설치된 Sun ONE Studio 4.0 경로를 입력합니다.

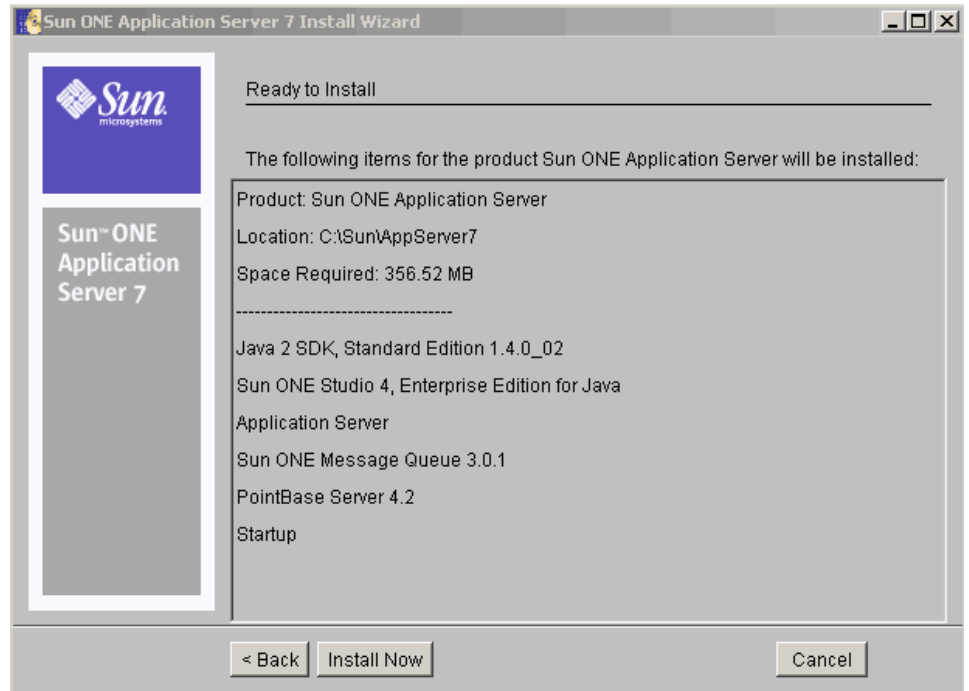
**15.** "Next"를 누릅니다.

설치 프로그램은 제품을 설치할 충분한 디스크 공간이 있는지 확인합니다. 디스크 공간 검사 중 진행률 표시줄이 표시됩니다.

- 디스크 공간이 충분하지 않으면 오류 메시지가 표시됩니다.

이러한 경우에는 설치 프로그램을 종료하고 충분한 공간을 만든 다음 설치를 다시 시작해야 합니다. 공간 요구 사항에 대한 정보는 26페이지의 "플랫폼 요구 사항"을 참조하십시오.

- 디스크 공간이 충분하면 다음과 유사한 "Ready to Install" 페이지가 표시됩니다.

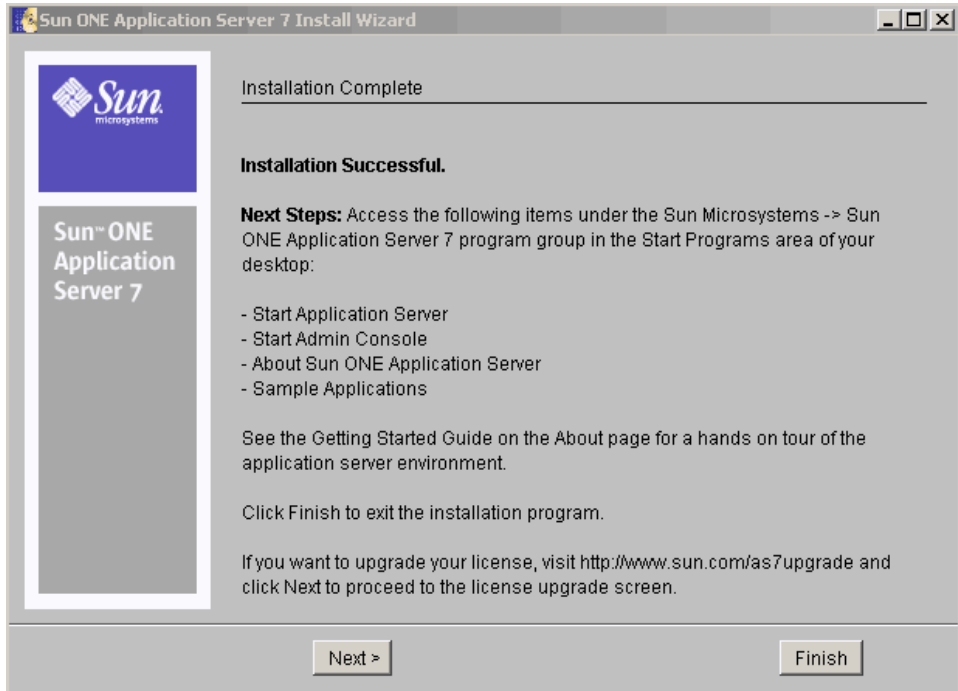


16. 이 페이지에서 다음 사항을 선택할 수 있습니다

- "Server Configuration Information" 페이지로 돌아가려면 "Back"을 누릅니다. 이렇게 하면 디스크 공간이 다시 확인됩니다.
- "Install Now"를 누르거나 명령줄에 1을 입력하여 설치 과정을 시작합니다.
- "Cancel"을 눌러 설치 프로그램을 종료합니다.

설치 진행률 표시줄이 표시됩니다.

설치가 완료되면 다음과 유사한 "Installation Complete" 페이지가 표시됩니다.



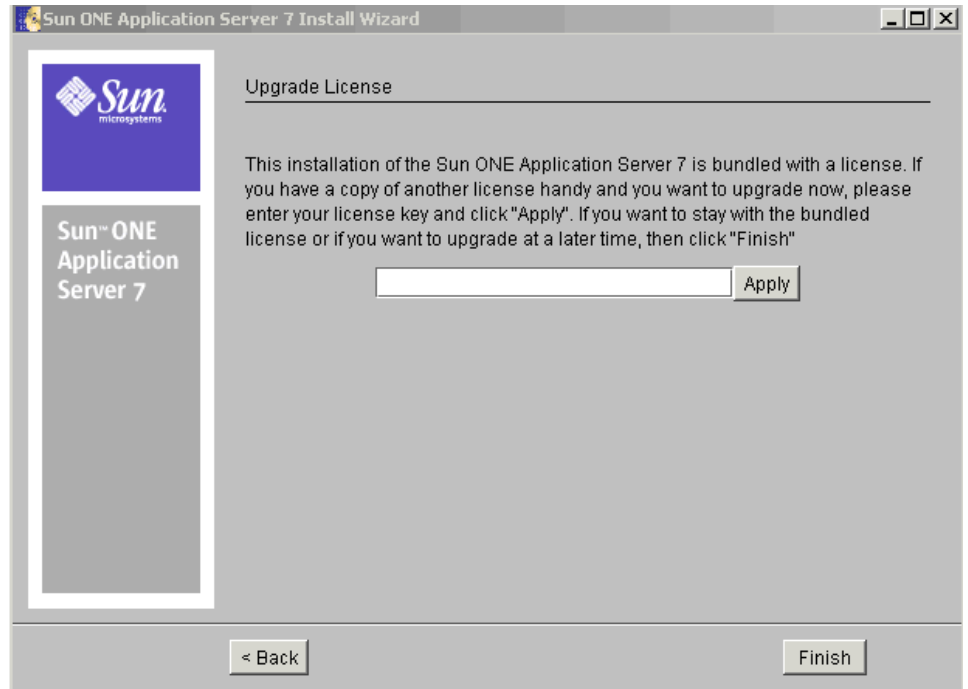
사용자는 이 시점에서 사용권을 전환(업그레이드)할 것인지 결정할 수 있습니다.

---

**주** Solaris 비패키지 기반 Sun ONE Application Server 소프트웨어의 평가용 사용권의 경우에는 전환할 수 없습니다.

---

17. "Next"를 누르면 "Upgrade License" 페이지가 표시됩니다.



사용권을 업그레이드하지 않으려면 "Back"을 눌러 이전 화면으로 돌아갑니다.

---

**주** 111페이지의 "사용권 전환"의 지침에 따라 나중에 사용권을 업그레이드할 수 있습니다.

---

18. 사용권을 업그레이드하려면 사용권 번호를 입력하고 "Apply"를 누릅니다.  
"License Upgrade Successful" 대화 상자가 표시됩니다.
19. "OK"를 누릅니다.
20. "Finish"를 누르거나 입력하여 설치를 완료합니다.  
"About Sun ONE Application Server" 페이지가 표시됩니다.
21. PATH 환경 변수를 설정합니다.

Sun ONE Application Server의 bin 디렉토리를 포함하도록 환경을 구성해야 합니다. 이에 대한 지침은 89페이지의 "PATH 환경 변수 설정"을 참조하십시오.

22. **Solaris 9 번들에만 해당**—이 유형의 설치에는 추가 작업이 필요합니다. 67페이지의 "Solaris 9 번들 설치 완료"를 참조하십시오.
23. Sun ONE Application Server 환경은 자동으로 시작되지 않으므로 사용자가 직접 시작하여 설치가 성공적으로 완료되었는지 확인해야 합니다. 다양한 서버 시작 방법에 대한 지침은 93페이지의 "서버 시작 및 중지"를 참조하십시오.

데스크탑의 "프로그램 시작" 영역에 있는 Sun One Application Server 프로그램 그룹의 "Sun Microsystems"에서 다음 작업을 수행합니다.

- a. Application Server를 시작합니다.

다음과 같이 Sun ONE Application Server가 시작되었음을 알리는 화면이 표시됩니다.

```

C:\> Sun ONE Application Server: server1
INFO: CORE5076: Using [Java HotSpot(TM) Server VM, Version 1.4.0_02] from [Sun Microsystems Inc.]
INFO: JMS5023: JMS service successfully started. Instance Name = domain1_server1, Home = IC:\Sun\AppServer7\mq\bin\
INFO: JTS5014: Recoverable JTS instance, serverId = [100]
INFO: RAR5060: Install JDBC Datasources ...
INFO: JMS5015: Install JMS resources ...
INFO: HTTP3072: HTTP listener http-listener-1 [http://imdocs1:80] ready to accept requests
startup: server started successfully
INFO: CORE3274: successful server startup
INFO: CORE5053: application onReady complete.

```

- b. 관리 콘솔을 시작합니다.

관리 인터페이스(관리 콘솔이라고도 함)가 시작되면 Sun ONE Application Server 그래픽 인터페이스 초기 페이지가 다음과 같이 표시됩니다.

24. 응용 프로그램 서버 인스턴스의 HTTP Server Listener에 액세스하여 Sun ONE Application Server가 성공적으로 시작되었는지 여부를 확인할 수 있습니다. 브라우저를 사용하여 다음 위치에 액세스합니다.

```
http://host_name:port_number
```

여기서 *port\_number*는 설치하는 동안 지정한 HTTP 서버 포트 번호입니다. 기본 HTTP 서버 포트 번호는 80이지만 설치하는 동안 이 포트가 사용 중이었다면 다른 포트 번호가 지정되었을 수 있습니다.

문제 해결 정보를 참조하십시오.

## 자동 모드(비대화형) 설치

Sun ONE Application Server 소프트웨어를 자동 모드로 설치하려는 경우에는 사용자 입력 없이 설치 프로그램이 실행됩니다. 이것은 설치 프로그램에서 필요한 구성 정보를 제공하는 텍스트 파일에 액세스하는 경우 가능합니다.

이 절에서는 다음 항목을 설명합니다.

- 구성 파일 작성 방법
- 자동 모드로 설치

### 구성 파일 작성 방법

구성 파일은 표준 대화형 설치를 수행하는 동안 설치 디렉토리에 자동으로 작성됩니다. 사용자가 입력한 내용이 수집되어 자동 설치 모델이 형성됩니다. 나중에 이를 사용하여 제품을 하나 이상의 시스템에 설치할 수 있습니다.

표준 설치가 완료된 후에는 다음과 같은 구성 파일이 작성됩니다.

```
Wizard Statefile created: Tue Sep 03 11:03:27 PDT 2002
#
Wizard path:
/temp_dir/sun-appserver7//temp_dir/sun-appserver7/appserv.class
#
Wizard Statefile section for Sun ONE Application Server
#
[STATE_BEGIN Sun ONE Application Server 808daad84da2817ce79da504cae4c78ffb57d50e]
defaultInstallDirectory = /opt/SUNWappserver7
currentInstallDirectory = /opt/SUNWappserver7
```

```
SELECTED_COMPONENTS = Java 2 SDK, Standard Edition 1.4.0_02#Application Server#Sun
ONE Message Queue 3.0.1#Sample Applications#PointBase Server
4.2#Uninstall#Startup
USE_BUNDLED_JDK = TRUE
JDK_LOCATION = /usr/j2se
JDK_INSTALLTYPE = PREINSTALLED
AS_INSTALL_DEFAULT_CONFIG_DIR = /etc/opt/SUNWappserver7
AS_INSTALL_CONFIG_DIR = /etc/opt/SUNWappserver7
AS_INSTALL_DEFAULT_VAR_DIR = /var/opt/SUNWappserver7
AS_INSTALL_VAR_DIR = /var/opt/SUNWappserver7
DOMAINS_DIR = /var/opt/SUNWappserver7/domains
INST_ASADMIN_USERNAME = admin
INST_ASADMIN_PASSWORD = password
INST_ASADMIN_PORT = 4848
INST_ASWEB_PORT = 80
AS_INSTALL_DEFAULT_STUDIO_DIR = /
AS_INSTALL_STUDIO_DIR = /
INSTALL_STATUS = SUCCESS
[STATE_DONE Sun ONE Application Server 808daad84da2817ce79da504cae4c78ffb57d50e]
```

## 자동 모드로 설치

Sun ONE Application Server 소프트웨어를 자동 모드로 설치하려면 다음 단계를 수행합니다.

1. 텍스트 편집기를 사용하여 현재 설치 구성 파일(statefile)을 검사하여 자동 설치로 사용하려는 내용이 포함되어 있는지 확인합니다. 이 파일은 원하는 이름으로 저장할 수 있습니다. 예:  

```
cp statefile silent_config
```
2. Sun ONE Application Server 설치 파일을 Sun ONE Application Server 소프트웨어를 설치하려는 각 시스템에 복사합니다.
3. 자동 모드 구성 파일을 Sun ONE Application Server 소프트웨어를 설치하려는 각 시스템에 복사합니다.



4. 해당 디렉토리가 아닌 경우 설치 파일과 자동 모드 구성 파일을 복사한 디렉토리로 이동합니다.

5. 수퍼유저로서 다음 명령 형식을 사용하여 명령줄에서 자동 설치를 시작합니다.

```
./setup -silent config_file_name
```

설치 프로그램에서 지정된 *config\_file\_name*을 숙지하고 충분한 디스크 공간이 있는지 확인한 다음 *config\_file\_name*에 있는 데이터를 기반으로 제품을 설치합니다.

다시 프롬프트로 돌아오면 자동 설치가 완료된 것입니다.

6. PATH 환경 변수를 설정합니다.

Sun ONE Application Server의 bin 디렉토리를 포함하도록 환경을 구성해야 합니다. 이에 대한 지침은 89페이지의 “PATH 환경 변수 설정”을 참조하십시오.

7. Sun ONE Application Server 소프트웨어를 시작합니다.

Sun ONE Application Server는 설치하는 동안 자동으로 시작되지 않습니다. 93페이지의 “서버 시작 및 중지”의 지침을 사용하여 서버를 시작합니다.

관리 콘솔이 시작되면 Sun ONE Application Server 그래픽 인터페이스의 초기 페이지가 표시됩니다.

자동 모드(비대화형) 설치

## Solaris 9 번들 설치 완료

Sun™ Open Net Environment (Sun ONE) Application Server 7에 대해 Solaris 9 번들 배포와 번들화되지 않은 배포의 두 가지 종류가 있습니다. Sun ONE Application Server의 복사본을 Solaris 9 설치의 일부로 받은 경우에는 Solaris *번들* 버전입니다.

Sun ONE Application Server의 독립 실행형 복사본을 받은 경우에는 *번들화되지 않은* 버전입니다.

---

**주** Sun ONE Application Server의 번들화되지 않은 Solaris 버전이나 Microsoft Windows 버전을 사용하는 경우에는 도메인, 관리 서버 및 서버 인스턴스가 자동으로 만들어지기 때문에 이 모듈의 작업을 수행할 필요가 없습니다.

---

이 모듈에서는 Solaris 9 번들 설치를 완료하기 위한 지침을 제공합니다.

여기에서는 다음 내용을 설명합니다.

- Solaris 9 설치 정보
- 관리 도메인 만들기
- Administration Server 시작
- 응용 프로그램 서버 인스턴스 만들기

## Solaris 9 설치 정보

Solaris 9 설치의 일부로 설치된 Sun ONE Application Server 소프트웨어에는 필요한 라이브러리, 실행 파일 및 Sun ONE Application Server 지원에 필요한 기타 파일만 포함됩니다. 설치 시 응용 프로그램 서버 구성이 존재하지 않습니다.

초기 구성을 만들려면 `asadmin` 명령줄 인터페이스를 `create-domain` 하위 명령과 함께 사용하여 Sun ONE Application Server 관리 도메인을 만들어야 합니다.

관리 서버와 응용 프로그램 서버 인스턴스 구성 모두를 만들어야 합니다.

## 관리 도메인 만들기

관리 도메인을 만들 때 관리 서버를 만듭니다. 관리 서버는 관리 인터페이스 역할을 하며 명령줄 인터페이스 관리 기능을 제공하는 Sun ONE Application Server의 특수 인스턴스입니다.

새 도메인을 만드는 경우 다음을 지정합니다.

- 관리 서버의 포트 번호—변동하지 않은 버전을 설치하는 경우 기본 포트 번호는 4848입니다.
- 관리 사용자 이름 및 암호—이 암호는 관리 인터페이스에 액세스하거나 명령줄 인터페이스를 실행하는 경우 관리 서버에 액세스할 때 필요합니다.
- 도메인 위치—도메인의 관리 서버와 관련된 포트 번호입니다.

기본적으로 `create-domain` 하위 명령은 `/var/appserver/domains/` 아래에 새로운 관리 도메인 구성을 만듭니다. 이 영역에 쓰기 권한이 없는 사용자로 로그인한 경우에는 관리 도메인을 만들 때 적절한 위치를 지정해야 합니다. `create-domain` 하위 명령의 `--path` 옵션을 사용하여 도메인 구성을 만들 위치를 지정합니다.

관리 도메인을 만들려면 다음 단계를 수행합니다.

1. `/usr/sbin` 디렉토리가 경로에 포함되어 있는지 확인합니다. 이 디렉토리가 추가되어 있지 않은 경우에는 89페이지의 “PATH 환경 변수 설정”을 참조하십시오.

2. 명령줄에서 다음 명령을 실행하여 domain1이라는 이름의 새 관리 도메인을 만듭니다.

---

**주**                   도메인을 만들려면 root가 아닌 사용자는 asadmin 그룹의 일부여야 합니다.

---

```
asadmin create-domain --path <domain_config_dir> --adminport
4848 --adminuser admin --adminpassword password domain1
```

여기에서 *domain\_config\_dir*은 관리 도메인 구성이 만들어질 위치를 지정합니다. --adminport, --adminuser 및 --adminpassword 옵션은 도메인에 정의된 새 관리 서버의 초기 설정을 지정합니다.

domain1이라는 이름이 이미 사용된 경우에는 create-domain 하위 명령을 다른 도메인 이름으로 다시 실행합니다. 도메인 이름에 마침표와 기타 문자를 사용할 수 있습니다. 로그인 사용자 이름을 한정자로 사용하면 사용자 고유의 도메인 이름을 만들 수 있습니다. 예: ckamps.domain1

다음 메시지가 표시됩니다.

```
Created Domain domain1 successfully
```

3. Sun ONE Application Server 설치에 구성된 모든 도메인 목록을 보려면 다음 list-domains 하위 명령을 실행하십시오.

```
asadmin list-domains
domain1 [<domain_config_dir> domain1]
```

여기에서 *domain\_config\_dir* 값은 새로 만들어진 관리 도메인이나 create-domain 하위 명령의 --path 옵션에 지정된 값을 나타냅니다.

Solaris 9 설치 후 Sun ONE Application Server 환경을 준비하는 방법은 *Sun ONE Application Server 관리자 설명서*의 시작 모듈을 참조하십시오.

## Administration Server 시작

그래픽 관리 인터페이스를 사용하거나 명령줄 인터페이스에서 여러 명령을 사용하려면 실행 중인 관리 서버가 있어야 합니다. Sun ONE Application Server를 시작하려면 93페이지의 “서버 시작 및 중지”의 지침을 따르십시오.

## 응용 프로그램 서버 인스턴스 만들기

도메인을 만들고 관리 서버를 시작한 후에는 응용 프로그램 서버 인스턴스를 만들어야 합니다. 각 응용 프로그램 서버 인스턴스에는 자체적인 J2EE 구성, J2EE 자원, 응용 프로그램 배포 영역 및 서버 구성 설정이 있습니다. 번들화되지 않은 버전에서 설치 시 자동으로 만들어지는 서버 인스턴스를 `server1`이라고 합니다. `server1`은 본 설명서 전체에 예로 많이 사용되어 있습니다.

관리 인터페이스 또는 명령줄 인터페이스를 통해 응용 프로그램 서버 인스턴스를 만들 수 있습니다. 서버 인스턴스는 도메인 내의 폴더에 만들어집니다.

---

**주**            사용자의 관리 도메인에 응용 프로그램 서버 인스턴스를 만드는 경우 사용자 ID가 도메인 구성 파일에 대해 쓰기 권한을 가진 UNIX 그룹의 일부일 필요는 없습니다.

---

응용 프로그램 서버 인스턴스를 만들려면 다음 작업을 수행합니다.

1. 관리 서버가 실행 중인지 확인합니다.
2. `create-instance` 하위 명령을 다음과 같이 실행합니다.

```
asadmin create-instance --domain domain1 --instanceport 80
server1
```

여기에서 `domain1`은 도메인을 만드는 동안 지정한 도메인 이름, `80`은 응용 프로그램 서버 인스턴스의 HTTP 서버 포트 번호, `server1`은 인스턴스 이름입니다. 사용자 환경에 따라 이 옵션에 대해 적절한 값을 지정합니다.

---

**주** 1024보다 낮은 포트 번호는 root가 아닌 사용자가 액세스할 수 없기 때문에 root가 아닌 사용자로 로그인한 경우에는 1024보다 더 높은 포트 번호를 지정해야 합니다.

---

시스템에 정의된 관리 도메인이 하나뿐인 경우에는 인스턴스를 만들 때 대상 도메인 이름을 지정할 필요가 없습니다.

Solaris 9 설치 후 Sun ONE Application Server 환경을 설정하는 방법은 *Sun ONE Application Server 관리자 설명서*를 참조하십시오.

응용 프로그램 서버 인스턴스 만들기



# Sun ONE Application Server 소프트웨어 제거

이 모듈에서는 시스템에서 Sun™ Open Net Environment (Sun ONE) Application Server 7 소프트웨어를 제거하는 지침을 제공합니다.

여기에서는 다음 내용을 설명합니다

- 제거 대상
- Sun ONE Application Server 소프트웨어 제거

## 제거 대상

Java™ 2 Software Development Kit (J2SE)를 제외한 현재 Sun ONE Application Server 설치 디렉토리에 있는 모든 구성 요소는 자동으로 제거 대상으로 선택됩니다. 개별 구성 요소를 제거하도록 선택할 수는 없습니다.

---

**주**            시스템에서 Sun ONE Application Server를 제거해야 할 경우에는 여기 설명된 제거 루틴을 사용해야 합니다. 다른 방법을 사용하면 같은 버전을 다시 설치하거나 새 버전을 설치할 때 문제가 발생합니다.

---

## Sun ONE Application Server 소프트웨어 제거

제거 프로그램은 실행 중인 Sun ONE Application Server 프로세스를 검색하여 중지시킨 다음 제거를 계속합니다.

---

**주** J2SE가 `/usr/j2se` 이외의 디렉토리에 설치되어 있는 경우에는 다음 명령을 사용해야 합니다.

```
./uninstall -javahome valid_j2se_directory
```

여기에서 *valid\_j2se\_directory*는 J2SE 1.4.1\_01이 설치되어 있는 경로입니다.

---

Sun ONE Application Server 소프트웨어를 제거하려면 다음 단계를 수행합니다.

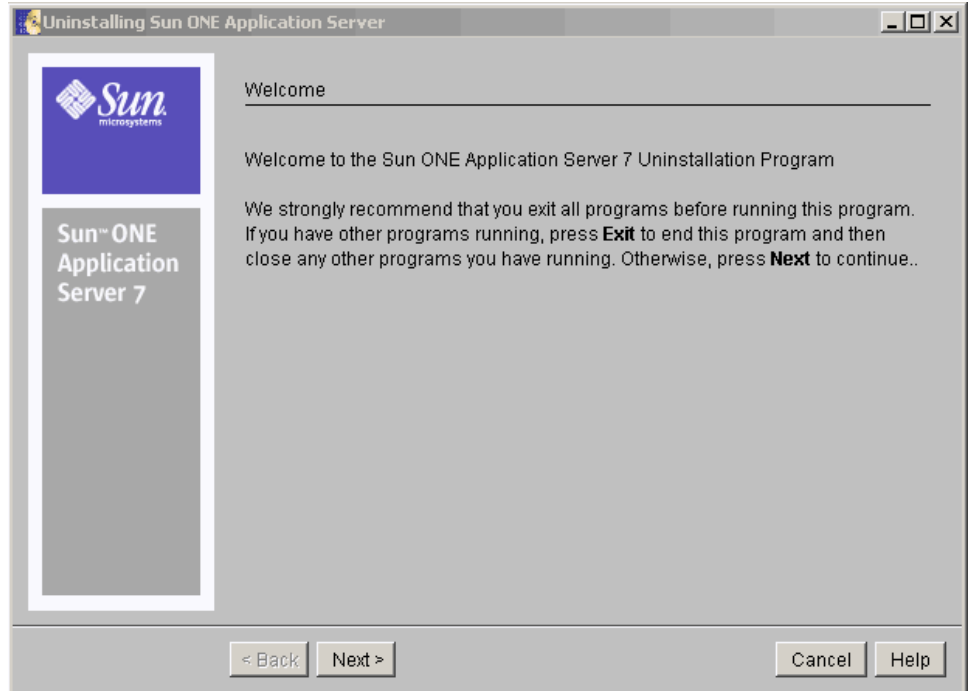
1. 시스템의 Sun ONE Application Server 7 설치 디렉토리로 이동합니다.
2. 다음과 같이 제거 프로그램을 호출합니다.
  - UNIX의 경우 명령 프롬프트에 다음 명령 중 하나를 입력합니다
    - 그래픽 인터페이스 사용  

```
./uninstall
```
    - 명령줄 인터페이스 사용  

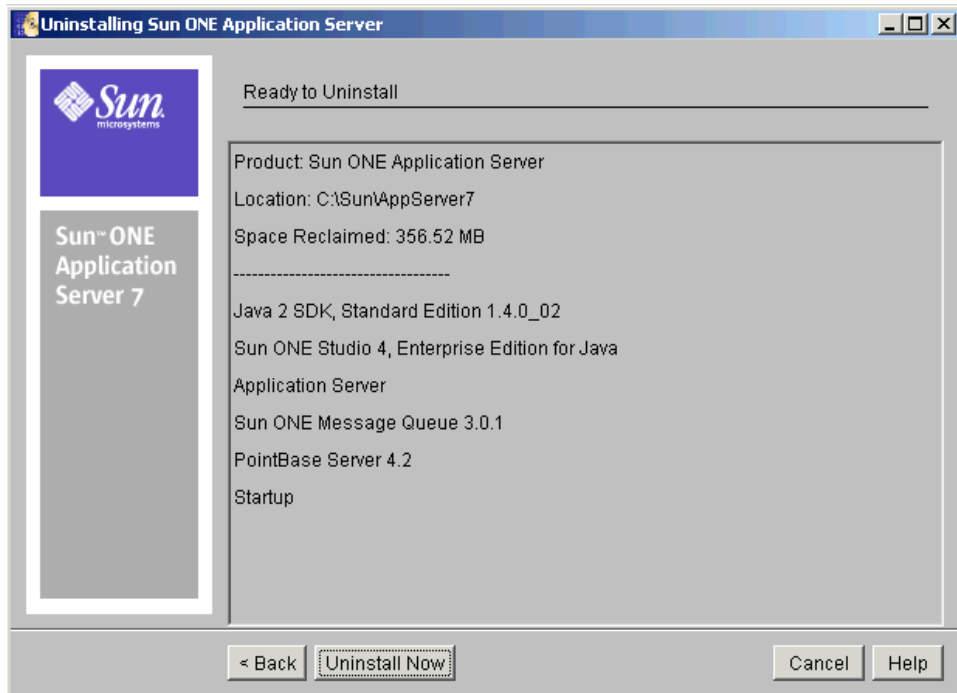
```
./uninstall -console
```
  - 자동 모드:  

```
./uninstall -silent
```
  - Microsoft Windows의 경우
    - I. "제어판"으로 이동합니다.
    - II. "프로그램 추가/제거"를 선택합니다.
    - III. 설치된 프로그램 목록에서 Sun ONE Application Server를 선택합니다.
    - IV. "제거"를 누릅니다.

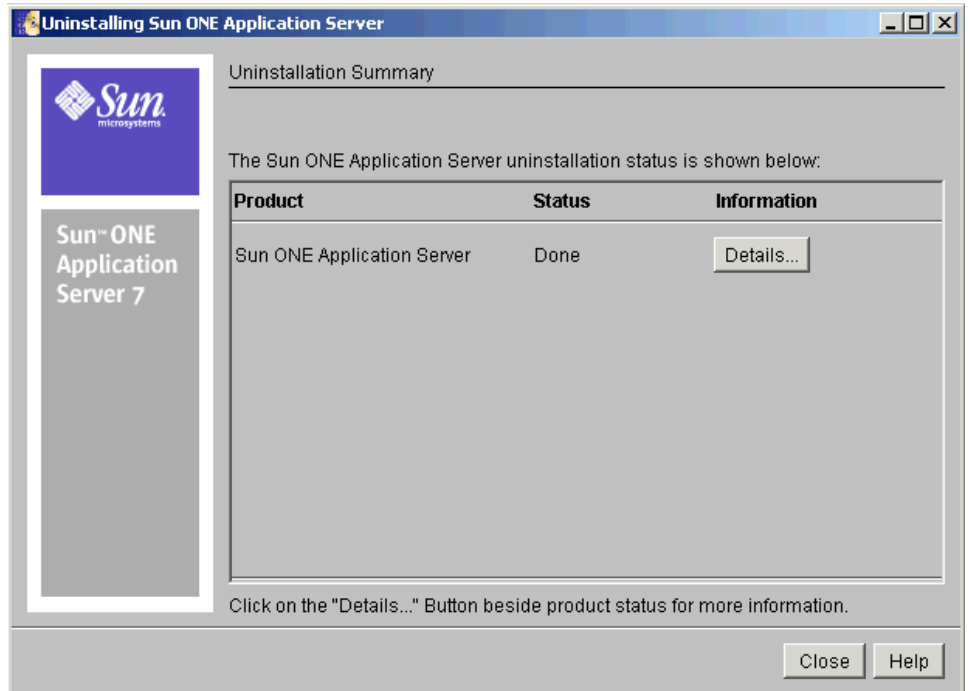
제거 프로그램의 "Welcome" 페이지가 다음과 같이 표시됩니다.



3. "Welcome" 페이지를 읽고 "Next"를 누르거나 명령줄에서 Enter를 눌러 계속합니다. 다음과 같이 "Ready to Uninstall" 페이지가 나타나 제거할 Sun ONE Application Server 구성 요소 목록을 표시합니다.

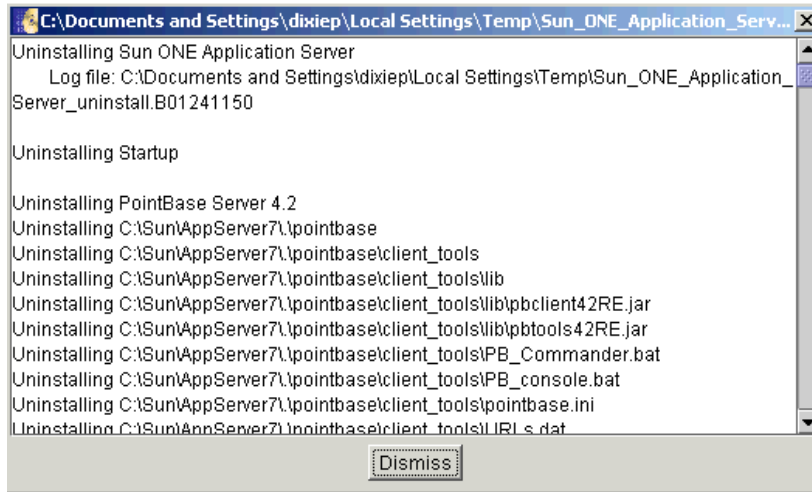


4. "Uninstall Now"를 누르거나 명령줄에서 Enter를 눌러 제거 과정을 시작합니다.  
제거 진행률 표시줄이 나타납니다.  
제거가 완료되면 다음과 같은 "Uninstall Summary" 화면이 나타납니다.



5. "Details"를 눌러 자세한 내용을 검토합니다.

다음과 유사한 세부 정보 목록이 로그 파일 윗부분에 표시됩니다. 전체 제거 정보는 세부 정보 목록 끝에 지정된 로그 파일에서 찾아볼 수 있습니다.



6. "Close"를 누르거나 명령줄에서 Enter를 입력하여 제거 프로그램을 종료합니다.
7. Sun ONE Application Server 구성 요소가 시스템에서 성공적으로 제거되었는지 확인합니다.

# Sun ONE Application Server 소프트웨어 업그레이드

이 모듈에서는 기존 Sun™ Open Net Environment (Sun ONE) Application Server 7 소프트웨어 설치를 업그레이드하는 지침을 제공합니다.

여기에서는 다음 내용을 설명합니다.

- 업그레이드 준비
- 업그레이드 프로그램 사용
- Sun ONE Application Server 업그레이드
- 문제 해결

## 업그레이드 준비

Sun ONE Application Server 업그레이드 프로그램을 사용하여 전체 제품을 다시 설치하지 않고 기존 Sun ONE Application Server 7 설치를 업그레이드할 수 있습니다. 업그레이드 기능은 시스템 운영 체제별로 필요에 따라 tar 또는 zip 설치는 물론 패키지 기반 설치에도 사용됩니다.

이 절은 다음 내용으로 구성되어 있습니다.

- 업그레이드 구성 요소
- 요구 사항 및 제한 사항

## 업그레이드 구성 요소

Sun ONE Application Server 7, Update 1 업그레이드는 `setup` 파일, `README` 파일, 업그레이드 프로그램에서 사용하는 구성 파일, 로그 파일 및 업그레이드할 Sun ONE Application Server 패키지를 포함하는 하나의 압축된 아카이브로 배포됩니다.

## 요구 사항 및 제한 사항

- 액세스 권한
  - UNIX 패키지 기반 설치의 경우 `root` 권한이 있어야 합니다.
  - 비패키지 기반 UNIX 설치의 경우 설치 디렉토리에 대한 액세스 권한이 있어야 합니다.
  - Windows의 경우 관리자 권한이 있어야 합니다.
- 관리 서버 및 인스턴스—관리 서버와 응용 프로그램 서버 인스턴스는 업그레이드 진행 도중에는 실행될 수 없습니다. 이 두 가지가 실행 중인 경우에는 업그레이드 프로그램이 이를 중지합니다.
- 업그레이드 위치—이전 설치 시 기본 위치에 설치하지 않은 경우에는 `config_01` 파일을 편집하여 올바른 위치를 지정해야 합니다.
- 구성 파일—Sun ONE Application Server 구성 파일을 업그레이드 동안 수정해서는 안 됩니다. 구성 파일이 수정된 경우 구성 파일을 설치 위치로 다시 복사할 때 그 수정된 내용을 덮어씁니다.
- 유틸리티의 압축을 풀면 `PATH` 환경 변수에 `pkgadd`가 있어야 합니다.
- Perl (최소 5.0.0)이 시스템에 설치되어 있어야 합니다.
- JDK 및 Sun ONE Message Queue—업그레이드 프로그램은 기존의 Java™ Developers Kit (JDK) 또는 Sun ONE Message Queue 소프트웨어를 업그레이드하지 *않습니다*. 이 두 가지는 공유 자원으로 간주되고 필요한 경우 이 소프트웨어를 업그레이드하는 것은 사용자의 책임입니다.
- NSS/NSPR 패키지—업그레이드 시 Netscape Security Services (NSS) 및 Netscape Portable Runtime (NSPR) 패키지는 기존 Sun ONE Application Server의 일부로 간주됩니다. NSS/NSPR 패키지가 없는 경우에는 업그레이드를 계속하면 *안됩니다*. 이런 경우에는 시스템에 Sun ONE Application Server가 설치되어 있지 않거나 손상된 것입니다. 따라서 Sun ONE Application Server 소프트웨어를 처음부터 다시 설치해야 합니다.



- 업그레이드 과정을 실행하는 동안에는 다음 파일을 수정하지 마십시오.
  - `.audit_upgrade`
  - `package-list`
  - `conf_01`
- 업그레이드 인터럽트—업그레이드를 인터럽트해야 하는 경우에는 나중에 인터럽트한 부분부터 다시 시작할 수 있습니다. 그러나 업그레이드하는 서버 인스턴스는 업그레이드를 완료할 때까지 일관성이 없는 상태이므로 일단 시작한 업그레이드는 완료하는 것이 좋습니다.
- JDK 및 Sun ONE Message Queue—업그레이드 프로그램은 기존 Java Developers Kit (JDK) 또는 Sun ONE Message Queue 소프트웨어를 업그레이드하지 않습니다. 이 두 가지는 공유 자원으로 간주되고 필요한 경우 이 소프트웨어를 업그레이드하는 것은 사용자의 책임입니다. 편의상 최신 Sun ONE Message Queue 버전이 Sun ONE Application Server 7, Update 1 다운로드 아카이브의 `/imq` 디렉토리에 제공됩니다. 사용 지침은 해당 디렉토리의 추가 정보를 참조하십시오.

## 업그레이드 프로그램 사용

업그레이드 프로그램은 입력 파일과 패키지 목록 파일을 사용하여 업그레이드 매개 변수를 지정하는 Perl 스크립트입니다. 패키지 기반 설치의 경우 업그레이드해야 하는 패키지 목록은 `package-list.txt` 파일에 포함되어 있습니다.

이 절에서는 다음 내용을 설명합니다.

- 업그레이드 입력 파일
- 업그레이드 과정

### 업그레이드 입력 파일

`config_01` 파일에는 업그레이드 프로그램으로 Sun ONE Application Server 소프트웨어를 업그레이드할 위치가 포함되어 있습니다. `config_01` 파일 항목은 다음 위치를 지정합니다.

- `ASINSTDIR`—Sun ONE Application Server 설치 디렉토리로 Sun ONE Application Server 이진 파일이 있습니다.
- `ASCONFDIR`—Sun ONE Application Server 구성 파일 디렉토리로 `domains.bin`, `ppserv.lic` 및 `asenv.conf` 파일이 있습니다.

- ASDOMAINSDIR—Sun ONE Application Server 도메인 디렉토리로 폴더 도메인이 있습니다.
- ASLOCALE—Sun ONE Application Server 로케일이며 이 위치가 확실치 않은 경우에는 ASCONFDIR/asenv.conf 파일의 AS\_LOCALE을 확인합니다.
- ASJAVADIR—Sun ONE Application Server에서 사용하는 JDK 디렉토리 위치입니다.

초기 설치 시에 기본 설치 위치를 선택한 경우에는 입력 파일에 포함된 위치가 올바른 위치이며 파일을 편집할 필요가 없습니다.

기본 설치 위치에 설치하지 않은 경우에는 입력 파일을 편집해야 합니다.

### 기본 입력 파일의 예

```
config_01

BASEDIR = /opt
ASINSTDIR = /opt/SUNWappserver7
ASCONFDIR = /etc/opt/SUNWappserver7
ASDOMAINSDIR = /var/opt/SUNWappserver7
ASLOCALE = en_US
ASJAVADIR = /usr/j2se

package-list

SUNWasacmo
SUNWasro
SUNWasaco
SUNWjaxp
SUNWxrpert
SUNWaso
.version
7.0.0_01
```

## 업그레이드 과정

업그레이드 과정은 백업, 설치 및 재구성의 세 단계로 구성됩니다. 이 세 단계를 통해 업그레이드 과정을 모니터링하고 문제를 해결하기 위한 로그 파일이 제공됩니다.

이 절에서는 다음 내용을 설명합니다.

- 백업 단계
- 설치 단계

- 재구성 단계
- 로그 파일

## 백업 단계

업그레이드 과정을 시작하면 업그레이드 프로그램에서 Sun ONE Application Server 구성 파일을 별도의 위치에 복사하여 업그레이드 과정의 영향을 받지 않도록 합니다. 이 파일들은 업그레이드 마지막 단계인 재구성 단계에서 원래의 위치로 다시 복사됩니다.

백업 디렉토리는 업그레이드 파일의 압축을 풀고 확장한 디렉토리에 있습니다.

## 설치 단계

설치 단계가 진행되는 동안 업그레이드 프로그램에서는 관련 패키지의 업그레이드를 수행하기에 충분한 디스크 공간이 있는지 확인한 다음 시스템에 업그레이드 구성 요소를 설치합니다.

설치 단계가 실패한 경우 업그레이드 스크립트를 호출하면 최종 설치 완료된 패키지 다음부터 설치가 다시 시작됩니다. 업그레이드 프로그램에서는 감사 파일을 참조하여 업그레이드 프로세스가 어디에서 인터럽트되었는지 확인한 다음 그 위치에서 다시 시작합니다. 예를 들어, 다섯 개의 패키지 중 세 개가 이미 설치되고 네 번째 패키지 설치 도중 오류가 발생한 경우 다시 시작하면 네 번째 패키지부터 설치가 시작됩니다.

## 재구성 단계

재구성 단계에서는 시스템의 원본 Sun ONE Application Server 구성 파일이 설치 위치에 다시 복사됩니다.

업그레이드 동안 다른 사용자가 Sun ONE Application Server 구성 파일을 수정하지 못하도록 하는 것은 사용자의 책임입니다. 업그레이드 프로그램에는 이를 방지하는 메커니즘이 없습니다.

## 로그 파일

이벤트, 오류 및 업그레이드 프로그램 상태는 다음 파일에 기록됩니다.

- 업그레이드 로그 파일
- 감사 파일

## 업그레이드 로그 파일

업그레이드 이벤트 및 오류는 업그레이드 과정이 진행되는 동안 `upgrade.log` 파일에 캡처됩니다. 이 파일에는 사용자의 편의를 위해 자주 발생하는 오류에 대한 조치가 포함되어 있습니다.

## 감사 파일

감사 파일인 `audit_upgrade`는 업그레이드 상태를 관리하는 데 사용됩니다. 이 파일에 포함된 정보는 오류가 발생하여 업그레이드 과정이 다시 시작될 경우 필요할 수 있습니다. 감사 파일을 사용하여 최종 설치 완료된 구성 요소 다음부터 업그레이드를 다시 시작하여 업그레이드 과정을 복구합니다.

감사 파일은 업그레이드 파일의 압축을 풀고 확장한 디렉토리에 있습니다.

---

**주** `.audit_upgrade` 파일은 편집하면 안됩니다. 이 파일이 수정되면 업그레이드 프로그램을 다시 시작할 수 없습니다.

---

# Sun ONE Application Server 업그레이드

Sun ONE Application Server 업그레이드는 다음 사이트에서 다운로드할 수 있습니다.

[http://www.sun.com/software/download/app\\_servers.html](http://www.sun.com/software/download/app_servers.html)

다운로드 사이트에는 사용 가능한 몇 가지 아카이브가 있습니다. 예를 들어, Sun ONE Application Server 7, Update 1 아카이브는 버전 7.0.0\_01입니다.

Sun ONE Application Server 소프트웨어를 업그레이드하려면 다음 단계를 수행합니다.

1. 80페이지의 “요구 사항 및 제한 사항”에 설명된 정보를 검토했는지 확인합니다.
2. Netscape Security Services (NSS) 및 Netscape Portable Runtime (NSPR) 패키지가 있는지 확인합니다. 이 패키지에 대한 정보 및 지침은 26페이지의 “필수 Solaris 패치”를 참조하십시오.
3. 압축된 업그레이드 릴리스 아카이브를 대상 시스템에 다운로드합니다(xx는 버전을 나타냅니다).
  - Solaris — `sun-appserver7-upgrade01-sol-sparc.tar.gz`
  - Microsoft Windows — `sun-appserver7-upgrade01-win.zip`

4. 업그레이드 릴리스 아카이브의 압축을 풀고 확장합니다. 다음과 같은 업그레이드 구성 요소가 나타납니다.
  - setup
  - README.txt
  - config\_01
  - package-list
  - .version
  - SUNWaso, SUNWascmo, SUNWasro, SUNWjaxp, SUNWasaco, SUNWxrprt
5. 설치하는 동안 기본 설치 위치를 사용하지 않은 경우에는 다음 항목을 포함하도록 config\_01 입력 파일을 편집합니다. 기본 설치 위치를 사용한 경우에는 이 파일에 반영된 위치가 실제 위치이므로 이 단계를 수행하지 않아도 됩니다.

```
ASINSTDIR=/opt/SUNWappserver7
ASCONFDIR=/etc/opt/SUNWappserver7
ASDOMAINSDIR=/var/opt/SUNWappserver7
ASLOCALE=en_US
ASJAVADIR=/usr/j2se
```

6. 다음 명령을 사용하여 업그레이드 스크립트를 호출합니다.
  - ./setup
  - a. 업그레이드 프로그램에서는 현재 설치된 Sun ONE Application Server의 버전 번호, 패키지 사용 여부 등의 프로필을 확인합니다. 이 정보가 선택한 업그레이드에 맞지 않으면 오류 메시지가 표시됩니다.
    - 문제를 해결하고 업그레이드를 다시 시작합니다.
  - b. 업그레이드 프로그램에서는 업그레이드를 수행하기에 충분한 여유 공간이 있는지 확인합니다. 사용 가능한 공간이 충분하지 않으면 오류 메시지가 표시됩니다.
    - 문제를 해결하고 업그레이드를 다시 시작합니다.
  - c. 업그레이드 프로그램에서는 실행 중인 Sun ONE Application Server 프로세스가 있는지 검색하고 실행을 중지한 다음 업그레이드를 계속합니다.
7. 업그레이드 프로그램에서는 선택한 업그레이드 유형에 적합한 쿼리를 제시합니다. 사이트에 적합하도록 프롬프트에 응답합니다.
8. 업그레이드 구성 요소는 업그레이드 입력 파일에 지정된 위치에 설치됩니다.

9. 업그레이드가 완료되면 관리 서버와 응용 프로그램 서버 인스턴스를 시작합니다. 이에 대한 지침은 93페이지의 “서버 시작 및 중지”를 참조하십시오.
10. `asadmin version` 명령을 실행하여 업그레이드가 성공적으로 수행되었는지 확인합니다. 새로 업그레이드된 Sun ONE Application Server 버전이 표시되어야 합니다.

## 문제 해결

이 절에서는 업그레이드 과정에서 발생할 수 있는 문제를 설명하고 그에 대한 해결책을 제시합니다.

- 업그레이드 다시 시작 또는 인터럽트
- 오류 발생 상황

### 업그레이드 다시 시작 또는 인터럽트

- 업그레이드 다시 시작—업그레이드 과정을 다시 시작하려면 `setup` 스크립트가 있는 디렉토리에서 `.audit_upgrade` 파일을 제거하고 업그레이드를 다시 시작합니다.
- 업그레이드 인터럽트—업그레이드를 인터럽트해야 하는 경우에는 인터럽트한 위치에서 다시 시작할 수 있습니다. 그러나 업그레이드하는 서버 인스턴스는 업그레이드를 완료할 때까지 일관성이 없는 상태이므로 일단 시작한 업그레이드를 완료하는 것이 좋습니다.

### 오류 발생 상황

- 시스템 오류—예를 들어, 패키지 기반 설치가 계속 실패하면 패키지 설치 로그를 검사합니다.
- 백업 지정 위치 오류—지정된 디렉토리에 대한 액세스 권한을 확인합니다.
- 사용자 ID 오류(`tarball` 설치의 경우)—설치 디렉토리와 백업 디렉토리에 대한 권한을 확인합니다.
- 백업 단계에서 발생하는 오류—업그레이드 스크립트를 다시 시작할 수 있습니다. 이 단계에 발생할 가능성이 가장 큰 오류는 공간 제한과 관련된 것입니다. 문제를 해결한 후 중단된 부분부터 업그레이드 프로그램을 다시 시작할 수 있습니다.

- 재구성 단계에서 발생하는 오류—일반적으로 시스템 충돌이나 기타 인터럽트에 의해 발생합니다. 문제를 해결한 후 중단된 부분부터 업그레이드 프로그램을 다시 시작할 수 있습니다.

문제 해결



## 설치 후 작업

이 모듈에서는 Sun™ Open Net Environment (Sun ONE) Application Server 7 소프트웨어 설치 시 또는 설치 후에 수행할 작업에 대해 설명합니다.

여기에서는 다음 내용을 설명합니다.

- PATH 환경 변수 설정
- 설명서 페이지 보기
- 서버 시작 및 중지
- 웹 서버 플러그인 구현
- 웹 서비스 클라이언트 구현
- Sun ONE Studio 플러그인 설치 위치 결정
- 샘플 응용 프로그램 액세스

### PATH 환경 변수 설정

Sun ONE Application Server 소프트웨어를 설치한 후 다음을 수행하는 경우에는 Sun ONE Application Server의 bin 디렉토리를 포함하도록 환경을 구성해야 합니다.

- `asadmin` 명령을 실행합니다.
- 명령줄 유틸리티를 실행합니다.
- 샘플 응용 프로그램 작업을 위한 `asant` 유틸리티에 액세스합니다..

이 절에서는 PATH 환경 변수에 *install\_dir/bin* 디렉토리를 추가하는 방법을 설명합니다. 환경 변수 설정 과정에 대해 잘 알고 있는 경우에는 지금 환경 변수를 설정하십시오. 그렇지 않으면 다음 절을 참조하십시오.

- UNIX에서 PATH 변수 설정
- Microsoft Windows 환경 설정

## UNIX에서 PATH 변수 설정

UNIX 시스템에서는 Sun ONE Application Server의 *install\_dir/bin* 디렉토리를 로그인 프로필에 추가하여 로그인하는 동안 환경의 PATH 설정에 자동으로 추가되도록 하는 것이 좋습니다.

1. PATH 변수가 *install\_dir/bin* 디렉토리를 포함하도록 설정합니다.
2. 다음과 같이 `asadmin` 명령을 실행하여 `asadmin` 명령이 있는지 확인합니다.

```
asadmin
```

화면에 다음과 같은 내용이 나타날 것입니다.

```
Use "exit" to exit and "help" for online help
```

```
asadmin>_
```

---

**주** `asadmin` 명령으로 Sun ONE Application Server의 명령줄 인터페이스를 시작합니다. `asadmin` 명령을 인수 없이 실행하여 명령줄 인터페이스의 대화형 모드를 시작합니다.

명령줄 인터페이스에서 지원하는 전체 하위 명령 목록을 보려면 `asadmin` 명령 프롬프트에서 `help`를 입력합니다.

---

해당 명령이 없는 경우에는 PATH 설정을 확인하고 환경 설정을 갱신한 다음 `asadmin`을 다시 실행합니다.

## Microsoft Windows 환경 설정

이 절에서는 Microsoft Windows 환경을 설정하기 위한 단계를 설명합니다.

- Microsoft Windows PATH 변수 설정

- net 명령 설정

## Microsoft Windows PATH 변수 설정

Microsoft Windows에서는 다음과 같이 Microsoft Windows 제어판을 사용하여 시스템 PATH 환경 변수를 수정하는 것이 좋습니다.

1. Microsoft Windows "시작" 버튼을 누른 다음 "설정"과 "제어판"을 차례로 선택합니다.
2. "제어판"에서 "시스템"을 두 번 누릅니다.
3. "고급" 탭을 누른 다음 "환경 변수"를 선택합니다.  
"환경 변수" 대화 상자에 시스템 전체와 현재 사용자 계정에 적용되는 환경 변수 목록이 표시됩니다.
4. 기존 PATH 항목을 선택하고 "편집"을 누르거나 "새로 만들기"를 눌러 새 PATH 환경 변수를 만듭니다.
5. `install_dir/bin` 값을 PATH 값 시작 부분에 추가합니다.  
예를 들어, 변수 값 맨 앞에 `C:\Sun\AppServer7\bin;`을 추가합니다.
6. "확인"을 눌러 "사용자 변수 편집" 대화 창을 닫습니다.  
PATH 변수에 방금 입력한 디렉토리 경로가 반영됩니다.
7. "확인"을 눌러 변경 사항을 적용하고 "환경 변수" 창을 닫습니다.
8. "확인"을 눌러 "시스템 등록 정보" 창을 닫습니다.
9. 다음을 수행하여 `asadmin`이 사용 가능한지 확인합니다.
  - a. Microsoft Windows "시작" 버튼을 누른 다음 "실행"을 선택합니다.
  - b. "열기" 필드에서 `cmd`를 입력하고 "확인"을 누릅니다.
  - c. 명령 창이 나타나면 명령 프롬프트에 `asadmin`을 입력합니다. 다음과 같이 표시됩니다.

```
C:\>asadmin

Use "exit" to exit and "help" for online help
asadmin>
```

---

**주** `asadmin` 명령으로 Sun ONE Application Server의 명령줄 인터페이스를 시작합니다. `asadmin` 명령을 인수 없이 사용하여 명령줄 인터페이스의 대화형 모드를 시작합니다.

명령줄 인터페이스에서 지원하는 전체 하위 명령 목록을 보려면 `asadmin` 명령 프롬프트에서 `help`를 입력합니다.

---

**d.** PATH 변수가 올바르게 설정되어 있지 않으면 다음이 표시됩니다.

'asadmin'은 내부/외부 명령, 운영 가능한 프로그램 또는 배치 파일로 인식되지 않습니다.

이 경우에는 "제어판"으로 돌아가 PATH 설정을 수정한 다음 `asadmin` 명령 창에서 `asadmin` 명령을 다시 실행합니다. 새 명령 창을 사용해야만 환경 변수의 변경 사항이 적용됩니다.

**10.** `exit`을 입력하여 명령줄 인터페이스를 종료합니다.

## net 명령 설정

일부 Windows 2000 시스템에서는 Microsoft Windows `net` 명령이 시스템 PATH 환경 변수를 통해 자동으로 제공되지 않습니다. 이 Microsoft Windows 유틸리티는 Sun ONE Application Server 소프트웨어를 시작하고 중지하는 데 사용됩니다.

사용자 환경에서 `net` 명령을 사용할 수 있는지 확인하려면 다음 단계를 수행합니다.

1. Microsoft Windows "시작" 버튼을 누른 다음 "실행...."을 선택하여 명령 콘솔 창을 시작합니다.
2. "열기" 필드에 `cmd`를 입력하고 "확인"을 누릅니다.
3. 콘솔이 시작되면 명령 프롬프트에 `net`를 입력합니다.
4. `net` 명령이 없는 경우에는 `Windows_install_root\system32` 디렉토리를 포함하도록 시스템 PATH 환경 변수를 수정합니다. 예:

```
C:\WINNT\system32;
```

## 설명서 페이지 보기

Sun ONE Application Server 제품을 사용하는 동안 명령줄에서 설명서 페이지를 보려면 다음을 수행합니다.

1. 번들화되지 않은 Solaris 버전의 경우—MANPATH 환경 변수에 *install\_dir/man*을 추가합니다.
2. 명령줄에 *man command\_name*을 입력하여 Sun ONE Application Server 명령에 대한 설명서 페이지에 액세스합니다. 예:

```
man asadmin
```

## 서버 시작 및 중지

Sun ONE Application Server는 설치 시 자동으로 시작되지 않으므로 사용자는 응용 프로그램 서버 환경을 시작하고 제대로 실행되는지 확인한 후 샘플 응용 프로그램을 배포하여 사용할 수 있습니다.

UNIX 또는 Microsoft Windows 시스템에서 Sun ONE Application Server를 시작하려면 다음 방법 중 하나를 사용합니다.

- 명령줄 인터페이스 사용
- 관리 인터페이스 사용

Microsoft Windows에서는 다음 기능을 사용할 수도 있습니다.

- Microsoft Windows 프로그램 그룹 사용
- Microsoft Windows 서비스 사용

## 명령줄 인터페이스 사용

명령줄 유틸리티를 실행하려면 먼저 Sun ONE Application Server의 bin 디렉토리를 포함하도록 환경을 구성해야 합니다. 이에 대한 지침은 89페이지의 “PATH 환경 변수 설정”을 참조하십시오.

asadmin 명령줄 인터페이스를 사용하여 다음 항목을 시작하고 중지할 수 있습니다.

- 전체 응용 프로그램 서버
- 특정 관리 도메인

- 개별 응용 프로그램 서버 인스턴스

다음 표에는 작업의 시작 및 중지와 관련된 `asadmin` 하위 명령 목록이 나열되어 있습니다.

`asadmin`의 시작/중지 하위 명령

| 하위 명령                       | 설명                                                                                                                                                      |
|-----------------------------|---------------------------------------------------------------------------------------------------------------------------------------------------------|
| <code>start-appserv</code>  | 전체 Sun ONE Application Server를 시작합니다.                                                                                                                   |
| <code>stop-appserv</code>   | Sun ONE Application Server를 중지합니다.                                                                                                                      |
| <code>start-domain</code>   | 관리 서버 및 지정된 관리 도메인의 응용 프로그램 서버 인스턴스를 시작합니다.<br><br><b>Solaris 9 번들 사용자:</b> 이 명령을 사용하기 전에 도메인을 만들어야 합니다. 91페이지의 “Microsoft Windows PATH 변수 설정”을 참조하십시오. |
| <code>stop-domain</code>    | 관리 서버 및 지정된 관리 도메인의 응용 프로그램 서버 인스턴스를 중지합니다.                                                                                                             |
| <code>start-instance</code> | 지정된 응용 프로그램 서버 인스턴스를 시작합니다. 로컬 또는 원격 모드로 실행할 수 있습니다. 로컬 모드에서는 관리 서버를 실행하지 않고도 이 하위 명령을 실행할 수 있습니다.                                                      |
| <code>stop-instance</code>  | 지정된 응용 프로그램 서버 인스턴스를 중지합니다. 작동면에서 <code>start-instance</code> 와 유사합니다.                                                                                  |

## start-domain 및 stop-domain 사용

Sun ONE Application Server가 실행 중인 경우 다음 명령을 사용하여 관리 서버와 초기 구성한 도메인의 응용 프로그램 서버 인스턴스를 모두 중지할 수 있습니다.

```
asadmin stop-domain --domain domain1 --local
```

여기에서 `domain1`은 Sun ONE Application Server를 설치하는 동안 정의한 관리 도메인의 기본 이름입니다.

이 명령이 완료되면 다음과 같은 결과가 나타납니다.

```
asadmin stop-domain --domain domain1 --local
Instance domain1:server1 stopped
Domain domain1 Stopped
```

이와 마찬가지로 다음 명령을 실행하여 초기에 구성한 관리 도메인을 시작할 수 있습니다.

```
asadmin start-domain --domain domain1
```

이 명령이 완료되면 다음과 같은 결과가 나타납니다.

```
asadmin start-domain --domain domain1
Instance domain1:admin-server started
Instance domain1:server1 started
Domain domain1 Started
```

## start-instance 및 stop-instance 사용

관리 서버에 의존하지 않고 특정 응용 프로그램 서버 인스턴스를 중지하려면 다음 명령을 사용합니다.

```
asadmin stop-instance --local server1
```

여기에서 `server1`은 응용 프로그램 서버 인스턴스의 기본 이름입니다. 사용자 환경에 두 개 이상의 관리 도메인이 포함된 경우에는 `stop-instance` 명령을 호출할 때 관리 도메인 이름을 지정해야 합니다. 예:

```
asadmin stop-instance --local --domain domain1 server1
```

특정 응용 프로그램 서버 인스턴스를 로컬 모드로 시작하려면 다음 명령을 사용합니다.

```
asadmin start-instance --local server1
```

원격 시스템에서 인스턴스를 시작하거나 중지하려는 경우 `start-instance` 및 `stop-instance` 명령에 대상 관리 서버와 관리 사용자 이름 및 암호를 지정할 수 있습니다.

## 유용한 정보 얻기

이러한 하위 명령을 매개 변수 없이 실행하는 경우에는 사용 정보가 표시됩니다. 예:

```
asadmin start-instance

Invalid number of operands received
Command 'start-instance' not executed successfully

USAGE: start-instance [--user admin_user] [--password
admin_password] [--host localhost] [--port 4848] [--local=false]
[--domain domain_name] [--debug=false] [--secure | -s]
instancename
```

또는 하위 명령 뒤에 `--help` 옵션을 넣어 전체 사용 정보를 얻을 수 있습니다.

## 관리 인터페이스 사용

관리 서버가 실행 중인 경우에는 웹 기반 관리 인터페이스를 사용하여 응용 프로그램 서버 인스턴스를 시작하고 중지할 수 있습니다.

**1. 관리 인터페이스(관리 콘솔이라고도 함)를 시작합니다.**

- UNIX의 경우—브라우저 창을 열고 관리 서버의 콘솔 응용 프로그램 위치를 지정합니다.

설치하는 동안 관리 서버의 기본 포트 번호는 4848로 설정됩니다. 이 포트가 이미 사용 중이거나 다른 포트 번호를 선택한 경우에는 해당 포트 번호를 지정합니다. 예:

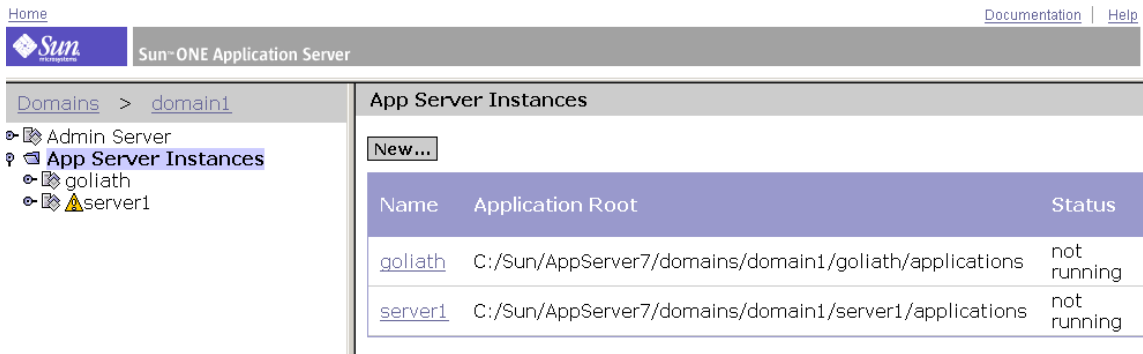
`http://localhost:4848`

- Microsoft Windows의 경우—웹 기반 관리 인터페이스를 시작하는 가장 쉬운 방법은 Microsoft Windows "시작" 버튼을 누른 다음 "프로그램", "Sun Microsystems", "Sun ONE Application Server 7", "관리 콘솔 시작"을 차례로 선택합니다.

"관리 콘솔 시작"을 선택하면 설치하는 동안 설정한 관리 서버 콘솔의 적절한 위치에서 기본 브라우저 창이 시작됩니다.

**2. 설치 시 지정한 관리 사용자 이름과 암호를 사용하여 관리 인터페이스에 로그인합니다.**

성공적으로 인증되면 다음과 같은 관리 인터페이스 초기 화면이 표시됩니다.



**3. server1 노드를 선택하여 시작 및 중지 함수에 액세스합니다.**

응용 프로그램 서버 인스턴스는 실행 중이거나 실행 되고 있지 않은 상태입니다.



4. 서버 인스턴스의 상태에 따라 "시작" 또는 "중지"를 눌러 응용 프로그램 서버 인스턴스를 시작 또는 중지합니다.

## Microsoft Windows 프로그램 그룹 사용

Microsoft Windows에서 전체 응용 프로그램 서버를 시작하는 가장 쉬운 방법은 Microsoft Windows 프로그램 그룹에 액세스하는 것입니다.

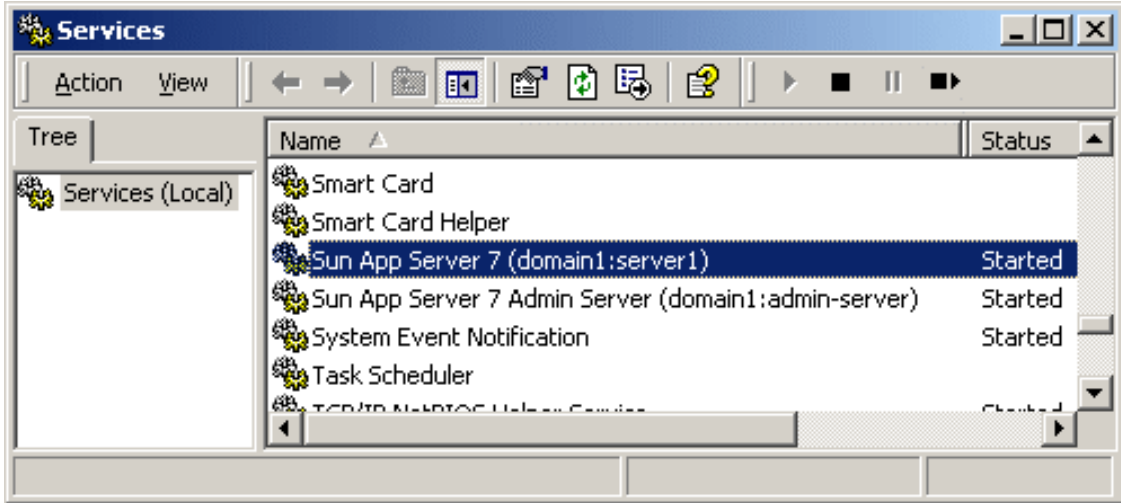
1. Microsoft Windows "시작" 버튼을 누른 다음 "프로그램", "Sun Microsystems", "Sun ONE Application Server 7", "응용 프로그램 서버 시작"을 차례로 선택합니다.
2. 응용 프로그램 서버를 완전히 중지하려면 Microsoft Windows 프로그램 그룹에 있는 Sun ONE Application Server 메뉴 항목에 액세스합니다.

이렇게 하면 관리 서버와 구성된 응용 프로그램 서버 인스턴스가 모두 중지됩니다.

## Microsoft Windows 서비스 사용

Sun ONE Application Server를 설치하면 관리 서버와 초기에 정의된 응용 프로그램 서버 인스턴스(server1)의 시작 및 종료를 제어하는 몇 가지 Microsoft Windows 서비스가 정의됩니다. 이 절에서는 이러한 서비스를 사용하여 응용 프로그램 서버 프로세스를 제어하는 방법을 설명합니다.

1. Microsoft Windows "시작" 버튼을 누른 다음 "설정", "제어판"을 차례로 선택합니다.
2. "제어판"이 표시되면 "관리 도구"를 두 번 누릅니다.
3. "관리 도구"가 나타나면 "서비스"를 두 번 눌러 시스템에 설치된 서비스를 표시합니다.
4. 다음 화면 캡처에 표시된 대로 아래로 스크롤하여 Sun Application Server 항목을 표시합니다.



관리 서버와 초기 구성된 응용 프로그램 서버 인스턴스인 server1에는 별도의 Microsoft Windows 서비스가 있습니다. 관리 서버와 응용 프로그램 서버 인스턴스가 실행 중일 때는 각 서비스 항목의 상태 열에 시작됨이 표시됩니다.

5. 관리 서버와 응용 프로그램 서버 인스턴스가 중지된 경우에는 Microsoft Windows 서비스를 사용하여 다시 시작합니다. 즉, 마우스 오른쪽 버튼으로 "중지" 명령 대신 "시작" 명령을 누릅니다.

## 웹 서버 플러그인 구현

웹 서버 플러그인은 특정 HTTP 요청을 다른 서버에 전송하도록 Sun ONE Web Server 또는 Sun ONE Application Server에 지시하는 HTTP 역방향 프록시 플러그인입니다.

웹 서버 플러그인은 수동으로 설치 및 구성해야 합니다. 이에 대한 지침은 *Sun ONE Application Server 관리자 설명서*의 “웹 서버 플러그인 구성” 모듈을 참조하십시오.

## 웹 서비스 클라이언트 구현

웹 서비스 클라이언트의 설치 및 구성에 대한 내용은 *Sun ONE Application Server Developer's Guide to Clients*를 참조하십시오.

### Sun ONE Studio 플러그인 설치 위치 결정

Sun ONE Studio가 시스템에 이미 설치되어 있는 경우에는 Sun ONE Application Server를 설치하는 동안 "구성 요소 선택" 화면에서 "Sun ONE Studio 지원"을 선택할 수 있습니다. 다음에 Sun ONE Studio 4 설치 디렉토리를 입력하면 설치 프로그램에서 해당 디렉토리에 올바른 Sun ONE Studio 파일이 있는지 확인합니다.

Sun ONE Studio 4 플러그인은 Studio 사용자 디렉토리나 Studio 설치 디렉토리에 설치할 수 있습니다. 플러그인을 사용자 디렉토리에 설치할 경우에는 사용자 디렉토리를 제거하면 플러그인 모듈이 제거됩니다. Sun ONE Studio 4 플러그인 설치 위치를 결정하려면 다음과 같은 설치 시나리오를 알고 있어야 합니다.

- 시나리오 1—Sun ONE Application Server 설치 프로그램에서 Studio 설치 디렉토리에 플러그인을 설치합니다. Studio 사용자 디렉토리를 삭제해도 플러그인 모듈에는 영향을 주지 않습니다.

---

**주** Sun ONE Application Server 설치 프로그램은 Sun ONE Studio 4 플러그인 설치에 한 번만 사용할 수 있습니다. 그 후에는 이 옵션이 비활성화됩니다.

---

- 시나리오 2—사용자가 Sun ONE Application Server 설치 프로그램에 지시하여 Sun ONE Studio 4 사용자 디렉토리에 플러그인을 설치합니다. Studio 사용자 디렉토리를 삭제하면 플러그인 모듈이 제거됩니다.
- 시나리오 3—Sun ONE Studio 4 업데이트 센터를 사용하여 플러그인을 설치합니다. 이 경우 플러그인은 Studio 사용자 디렉토리에 설치됩니다. Studio 사용자 디렉토리를 삭제하면 플러그인 모듈이 제거됩니다.

설치 후 구성에 대한 정보는 다음 웹 사이트의 Sun ONE Studio 4, Enterprise Edition for Java with Application Server 7 Tutorial을 참조하십시오.

<http://docs.sun.com/db/prod/s1.studio4update1#hic>

## 샘플 응용 프로그램 액세스

설치를 확인한 후 샘플 응용 프로그램을 실행하여 Sun ONE Application Server의 기능을 살펴볼 수 있습니다. 자세한 내용은 *install\_dir/samples/index.html*을 참조하십시오.

## 문제 해결

이 모듈에서는 Sun™ Open Net Environment (Sun ONE) Application Server 7 소프트웨어를 설치하는 동안 발생할 수 있는 일반적인 문제를 해결하는 방법에 대해 설명합니다.

여기에서는 다음 내용을 설명합니다.

- 로그 정보
- 사용자 이름 또는 암호를 잊은 경우
- 관리 서버 포트 번호를 잊은 경우
- 관리 인터페이스 연결 거부
- 서버가 시작되지 않는 경우: CGI 오류 발생
- 제거 실패 정리
- Microsoft Windows—SNMP 하위 에이전트 설치 실패
- Microsoft Windows—시작 메시지가 있는 명령 창이 표시되지 않음

### 로그 정보

다음 Sun ONE Application Server 로그는 설치 시 발생할 수 있는 문제를 해결하는 데 유용하게 사용할 수 있습니다.

- Sun ONE Application Server 로그 파일—이 파일의 내용은 서버 구성 및 배포 문제를 해결하는 데 유용합니다.
- HTTP 서버 액세스 로그—이 파일의 내용은 HTTP 서버 문제를 해결하고 응용 프로그램 서버 인스턴스에 들어오는 HTTP 요청의 활동을 추적하는 데 유용합니다.

## 사용자 이름 또는 암호를 잊은 경우

설치하는 동안 제공했던 관리 사용자 이름을 기억하지 못하는 경우에는 다음 방법을 차례로 사용해 보십시오.

1. 사용자 이름 `admin`을 입력합니다. 이 이름은 설치하는 동안 서버 구성 대화 상자에서 지정한 기본 사용자 이름입니다.
2. 이 방법으로 문제가 해결되지 않으면 다음 파일을 확인합니다.  

```
domain_config_dir/domain1/admin-server/config/admpw
```

이 파일에는 관리자의 사용자 이름이 있으며 그 뒤에 관리 사용자의 암호가 암호화된 형태로 나옵니다. 사용자 이름을 보면 기억이 날 수 있습니다.
3. 그래도 기억이 나지 않으면 관리 도메인을 삭제하고 새 암호를 사용하여 다시 만듭니다.
4. 그래도 문제를 해결할 수 없는 경우에는 최후의 수단으로 Sun ONE Application Server를 제거하고 다시 설치합니다.

## 관리 서버 포트 번호를 잊은 경우

관리 서버의 HTTP 서버 포트 번호를 기억하지 못하는 경우에는 관리 서버의 구성 파일을 통해 HTTP 서버 포트 번호를 알아낼 수 있습니다.

1. `domain_config_dir/domain1/admin-server/config/`로 이동하여 텍스트 편집기에 `server.xml` 파일을 엽니다.
2. 다음 요소를 찾습니다.

```
http-listener id="http-listener-1" address="0.0.0.0"
port="4848"...
```

이 경우에는 포트 4848이 HTTP 포트 번호로 사용되고 있습니다.

## 관리 인터페이스 연결 거부

그래픽 관리 인터페이스를 호출하려고 시도했을 때 연결을 거부당하는 것은 관리 서버가 실행되고 있지 않아서일 가능성이 큽니다. 관리 서버 로그 파일을 살펴보면 관리 서버가 실행되지 않는 원인을 확인하는 데 도움이 될 수 있습니다.

관리 서버를 시작하려면 93페이지의 “서버 시작 및 중지”의 명령줄 지침을 사용합니다.

## 서버가 시작되지 않는 경우: CGI 오류 발생

Sun ONE Application Server가 시작되지 않는 경우에는 다음과 같은 오류 메시지가 나타날 수 있습니다.

```
[05/Aug/2002:01:12:12] SEVERE (21770): cgi_init reports:
HTTP4047: could not initialize CGI subsystem
```

```
(Cgistub path /export/home/sun/appserver7/appserv/lib/Cgistub),
err fork() failure [Not enough space]
```

시스템에 추가 자원이 필요할 수 있습니다. 다음 절에서는 이 문제를 해결할 수 있는 방법을 설명합니다.

- 파일 설명에 제한 설정
- 커널 매개 변수 변경

### 파일 설명에 제한 설정

ulimit 명령을 사용하여 사용 가능한 파일 설명자의 수를 확인하거나 시스템의 사용 가능한 파일 설명자에 대해 제한을 설정할 수 있습니다. ulimit 명령은 현재 셸과 그 하위 항목에 대한 제한을 표시합니다.

sh 셸에 대해 ulimit -a 명령은 모든 현재 자원 제한을 나열합니다. ulimit -n 명령은 최대 파일 설명자 플러스 1을 나열합니다.

### 커널 매개 변수 변경

Solaris에서는 /etc/system 파일에 다음 항목을 추가하여 시스템 자원을 늘릴 수 있습니다.

```
set rlim_fd_max=4086cccccc
set rlim_fd_cur=1024
```

시스템을 다시 부트해야 새 커널 매개 변수가 적용됩니다.

셸 자원을 설정한 후에는 Sun ONE Application Server를 시작해야 합니다.

## 제거 실패 정리

제거에 실패한 경우 새로 설치하려면 먼저 남아 있는 파일을 정리 또는 처리해야 합니다.

### UNIX의 경우

제거에 실패한 경우 새로 설치하려면 먼저 남아 있는 파일을 정리 또는 처리해야 합니다.

1. root로 로그인합니다.
2. 설치 디렉토리로 이동하여 설치된 패키지(SUNW 문자열이 포함된 파일)에 대한 `/var/sadm/install/productregistry` 파일의 내용을 확인합니다. 예:  

```
cat /var/sadm/install/productregistry | grep SUNW
```
3. 제품 레지스트리 파일에 있는 SUNW 패키지에 대해 `pkgrm`을 실행합니다. 예:  

```
pkgrm SUNWasaco
```
4. 다음 파일은 제거합니다(있는 경우).  

```
/tmp/setupSDKNative

/tmp/SolarisNativeToolkit_3.0_1
```
5. 패키지를 제거한 후에는 Sun ONE Application Server 특정 항목을 제품 등록 파일에서 수동으로 제거합니다.  

```
rm /var/sadm/install/productregistry
```
6. 명령줄에서 다음과 같이 입력되어 실행 중일 수 있는 모든 `appservd` 프로세스를 중지합니다.  

```
ps -ef | grep appservd
```
7. Sun ONE Application Server 설치 디렉토리에 있는 나머지 파일을 모두 제거합니다.

### Microsoft Windows의 경우

1. Microsoft Windows "작업 관리자"에서 `WindowsNativeToolkit` 프로세스를 중지하고 해당 파일을 제거합니다.



2. wincleanup 유틸리티를 사용하여 appserv70-admin, server1 및 기타 관련 서비스를 제거합니다.

---

**주** Microsoft Windows 시스템에 wincleanup 유틸리티가 없으면 다운로드해야 합니다. 자세한 내용은 다음 사이트의 Sun ONE KnowledgeBase를 참조하십시오.  
<http://sunsolve.sun.com/pub-cgi/show.pl?target=home>

---

다음 구문을 사용하여 wincleanup을 실행합니다.

```
wincleanup service_name
```

여기에서 *service\_name*은 Microsoft Windows "제어판", "서비스" 화면의 대괄호 안에 표시된 것과 같은 인스턴스 서버의 이름입니다. 예를 들어, "서비스" 화면의 "이름"에 다음과 같이 표시될 수 있습니다.

Sun ONE Application Server 7 (server1)

이 경우 서비스 이름은 server1입니다.

관리 서버에 대해서는 admin-server를 서비스 이름으로 사용합니다.

서비스 이름이 하나도 제공되지 않은 경우에는 Sun ONE Application Server 제품과 연관된 모든 서비스가 삭제될 것입니다.

3. Microsoft Windows "시작" 버튼을 누르고 "실행"을 선택한 다음 텍스트 상자에 regedit를 입력하여 Microsoft Windows 레지스트리 편집기를 엽니다.
4. 다음 레지스트리 폴더와 그 내용을 제거합니다.  
 HKEY\_LOCAL\_MACHINE\SOFTWARE\Sun Microsystems\Application Server
5. 레지스트리 편집기를 종료합니다.
6. Microsoft Windows Explorer에서 제품 레지스트리 파일 (*system\_drive*\WinNT\system32\productregistry)을 제거하거나 그 안에 포함된 appserver 항목만 제거합니다.
7. Microsoft Windows Explorer의 Sun ONE Application Server 설치 디렉토리에서 제품 파일을 삭제합니다.
8. 시스템을 재부트합니다.

## Microsoft Windows—SNMP 하위 에이전트 설치 실패

Sun ONE Application Server 소프트웨어를 설치하기 전에 Microsoft Windows SNMP 서비스를 설치해야 합니다. SNMP 하위 에이전트 설치에 실패했다는 오류 메시지가 표시되면 Microsoft Windows SNMP 서비스가 시스템에 존재하지 않으며 관련 .dll 파일을 등록하는데 실패한 것입니다.

1. Sun ONE Application Server 소프트웨어를 제거합니다.
2. Microsoft Windows SNMP 서비스를 설치합니다.
3. Sun ONE Application Server 소프트웨어를 다시 설치합니다.

설치 로그에 특별히 표시된 경우가 아니면 제품 설치의 나머지 부분은 SNMP 하위 에이전트 설치 실패의 영향을 받지 않습니다.

## Microsoft Windows—시작 메시지가 있는 명령 창이 표시되지 않음

일부 Windows 2000 환경에는 Microsoft Windows net 명령이 제대로 포함되지 않기 때문에 사용자 시스템 환경에서 이 명령에 액세스할 수 있는지 확인해야 합니다. 이 문제에 대한 지침은 92페이지의 “net 명령 설정”을 참조하십시오.

# 사용권 정보

Sun™ Open Net Environment (Sun ONE) Application Server 7은 설치하는 제품 배포에 따라 몇 가지 사용권을 사용합니다.

여기에서는 다음 내용을 설명합니다.

- 사용권 정보
- 사용권 유형
- 사용권 정보 표시
- 사용권 전환

## 사용권 정보

Sun ONE Application Server 소프트웨어를 제품 웹 사이트에서 다운로드하거나 제품 CD를 구입하면 제품에 사용권 파일이 포함되어 있습니다. 제품에 대한 사용 권한은 제품을 설치할 때 또는 다른 사용권 유형으로 전환할 때 받아들이는 사용권에 의해 결정됩니다.

Sun ONE Application Server 제품을 설치한 후 사용권을 나중에 다른 버전으로 전환할 수 있습니다(UNIX 평가용 배포 제품 제외). 예를 들어, 플랫폼판 사용권을 개발용 표준판 사용권으로 전환할 수 있습니다. 일단 특정 제품 사용권으로 시스템을 실행하면 키를 관리할 필요가 없습니다. 키 메커니즘은 한 제품에서 다른 제품으로 전환하는 편리한 방법입니다.

110페이지의 “사용권 정보 표시” 및 111페이지의 “사용권 전환”에 설명된 대로 사용권을 관리할 수 있습니다.

## 사용권 유형

다음 절에서는 Sun ONE Application Server에 사용할 수 있는 사용권을 설명합니다.

- 평가용 사용권
- 개발용 사용권
- 플랫폼판 사용권
- 표준판 사용권
- 사용권 요약

### 평가용 사용권

이 사용권은 60일이 지나면 만료됩니다.

평가용 사용권은 설치 시에 초기화됩니다. 만료 날짜는 현재 날짜를 기준으로 계산됩니다. 사용권 만료 전 14일 동안에는 서버를 다시 시작할 때마다 경고 메시지가 표시됩니다. 사용권 만료일이 지나면 서버를 다시 시작할 수 없습니다.

Microsoft Windows에서는 평가용 사용권을, 개발용 또는 표준판 사용권으로 업그레이드할 수 있습니다.

---

**주** Solaris 평가용 사용권은 다른 유형의 사용권으로 업그레이드할 수 없습니다.

---

### 개발용 사용권

이 사용권은 사용 기간에 제한이 없습니다.

이 개발용 사용권을 사용하면 한 가지를 제외하고 표준판 사용권과 동일한 기능을 수행할 수 있습니다. 응용 프로그램을 프로덕션 서버에 배포할 수 없습니다. 응용 프로그램을 프로덕션에 배포하려면 먼저 사용권을 표준판이나 플랫폼판으로 업그레이드해야 합니다.

### 플랫폼판 사용권

이 사용권은 사용 기간에 제한이 없습니다.

Sun ONE Application Server 플랫폼판에는 다음과 같은 제한이 적용됩니다.

- 관리 서버에 대한 로컬 요청만 받아들입니다.
- 관리 서버당 하나의 서버 인스턴스만 허용됩니다.
- 다른 응용 프로그램 서버로도 요청을 보내는 웹 서버 플러그 인에서는 요청을 보낼 수 없습니다.
- SNMP를 사용하여 원격 시스템에 경고를 보낼 수 없습니다.

관리 서버에 원격 요청을 수행하거나 추가 서버 인스턴스를 만들려고 시도하면 경고 메시지가 표시됩니다. 이러한 작업을 수행하려면 개발용 사용권이나 표준판 사용권으로 업그레이드해야 합니다.

## 표준판 사용권

이 사용권은 사용 기간에 제한이 없습니다.

표준판 사용권은 모든 기능을 갖춘 Sun ONE Application Server 소프트웨어 버전과 함께 설치되며 제품의 기능에 제한을 두지 않습니다.

## 사용권 요약

다음 표는 Sun ONE Application Server 제품에 대해 제공되는 사용권을 요약한 것입니다.

Sun ONE Application Server 사용권

| 유형                                      | 시간 제한       | 다중 인스턴스 허용 여부 | 원격 관리 허용 여부 | 업그레이드 가능성                                                                        |
|-----------------------------------------|-------------|---------------|-------------|----------------------------------------------------------------------------------|
| Microsoft Windows, Solaris 평가용 (패키지 기반) | 설치한 날부터 60일 | 예             | 아니요         | 예, Microsoft Windows에서 플랫폼, 개발용 또는 표준판 사용권으로 업그레이드 가능<br>아니요, Solaris에서 업그레이드 불가 |
| Solaris 평가용 (비패키지 기반)                   | 설치한 날부터 60일 | 예             | 예           | 아니요                                                                              |

Sun ONE Application Server 사용권

| 유형   | 시간 제한 | 다중 인스턴스 허용 여부             | 원격 관리 허용 여부                          | 업그레이드 가능성                         |
|------|-------|---------------------------|--------------------------------------|-----------------------------------|
| 개발용  | 제한 없음 | 예                         | 예                                    | 예, 표준판 사용권 또는 플랫폼판 사용권으로 업그레이드 가능 |
| 플랫폼판 | 제한 없음 | 아니요, 관리 서버당 한 개의 인스턴스만 사용 | 아니요, 로컬 사용자만 Admin GUI 및 CLI에 액세스 가능 | 예, 개발용 또는 표준판 사용권으로 업그레이드 가능      |
| 표준판  | 제한 없음 | 예                         | 예                                    | 해당 없음                             |

## 사용권 정보 표시

사용권에 대한 정보를 얻으려면 `display-license` 명령을 사용합니다.

### 구문

```
asadmin display-license [--user admin_user] [--password admin_password] [--passwordfile password_file][--host localhost] [--port admin_port] [--local=true/false]
```

이 명령은 로컬 옵션의 값에 따라 로컬 또는 원격 실행이 가능합니다. 예를 들어, 다음 명령은 로컬 시스템에서 실행되어 호스트와 포트 번호의 기본값을 사용합니다.

```
asadmin display-license --local
```

다음과 같은 정보가 표시됩니다.

- 현재 설치된 사용권 유형(예: 평가용)
- 만료 날짜(해당되는 경우만)
- 사용권이 허용하는 관리 서버당 인스턴스 수
- 원격 관리 허용 여부

asadmin 명령 사용에 대한 자세한 내용은 *Sun ONE Application Server 관리자 설명서*를 참조하십시오.

# 사용권 전환

Sun ONE Application Server를 설치 시 자동으로 설치되는 사용권을 그대로 사용하다가 설치 후에 다른 유형의 사용권으로 전환할 수 있습니다.

사용권을 전환하려면 먼저 다음 사이트에서 새 사용권 키를 다운로드해야 합니다.

<http://www.sun.com/as7upgrade>

Sun ONE Application Server의 사용권을 전환하려면 `asadmin` 및 `pkgadd` 명령을 사용합니다. 사용할 명령은 설치 유형에 따라 다릅니다.

여기에서는 다음 사용권 상황을 설명합니다.

- 패키지 기반 UNIX 설치
- 비패키지 기반 UNIX 설치
- Microsoft Windows 설치

## 패키지 기반 UNIX 설치

패키지 기반 UNIX 설치에는 운영 체제에 번들로 제공될 수도 있고 그렇지 않을 수도 있습니다. 이러한 설치에서는 `pkgadd` 명령을 사용하여 사용권을 설치합니다.

### 번들화되지 않은 Solaris 패키지 기반 설치

1. 다음 사이트에서 새 사용권 키를 다운로드합니다.

<http://www.sun.com/as7upgrade>

2. 실행 중인 모든 Sun ONE Application Server 소프트웨어를 중지합니다.
3. 다음 구문을 사용하여 사용권을 설치합니다.

```
pkgadd -d full_path SUNWas1co
```

예:

```
pkgadd -d /install_dir/pkg SUNWas1co
```

4. 프롬프트에서 사용권 약관에 동의합니다.
5. 새 사용권 키를 입력합니다.

6. Sun ONE Application Server 소프트웨어를 다시 시작합니다.

## Solaris 9 번들 설치

1. 다음 사이트에서 새 사용권 키를 다운로드합니다.  
`http://www.sun.com/as7upgrade`
2. 실행 중인 모든 Sun ONE Application Server 소프트웨어를 중지합니다.
3. 다음 구문을 사용하여 사용권을 설치합니다.  
`pkgadd -d full_path SUNwaslc`
4. 프롬프트에서 사용권 약관에 동의합니다.
5. 새 사용권 키를 입력합니다.
6. Sun ONE Application Server 소프트웨어를 다시 시작합니다.

## 비패키지 기반 UNIX 설치

비패키지 기반 UNIX 설치에 사용권을 설치하려면 `asadmin` 명령을 사용합니다.

1. 다음 사이트에서 새 사용권 키를 다운로드합니다.  
`http://www.sun.com/as7upgrade`
2. 실행 중인 모든 Sun ONE Application Server 소프트웨어를 중지합니다.
3. 다음 명령을 실행합니다.  
`asadmin install-license`
4. 프롬프트에서 사용권 약관에 동의합니다.
5. 새 사용권 키를 입력합니다.
6. Sun ONE Application Server 소프트웨어를 다시 시작합니다.

## Microsoft Windows 설치

Microsoft Windows 설치에 사용권을 설치하려면 `asadmin` 명령을 사용합니다.

1. 다음 사이트에서 새 사용권 키를 다운로드합니다.  
`http://www.sun.com/as7upgrade`



2. 실행 중인 모든 Sun ONE Application Server 소프트웨어를 중지합니다.
3. 다음 명령을 실행합니다.  

```
asadmin install-license
```
4. 프롬프트에서 사용권 약관에 동의합니다.
5. 새 사용권 키를 입력합니다.
6. Sun ONE Application Server 소프트웨어를 다시 시작합니다.

사용권 전환

## 기호

/etc/opt/SUNWappserver7/config 25  
/opt/SUNWappserver7 24  
/var/opt/SUNWappserver7/domains 25

## 가

강화된 운영 체제 요구 사항 30  
개발용 사용권 108  
개발용 설치 22, 47-65  
경로 형식 11  
고객 지원 13  
공간 요구 사항 26, 29  
관리 권한 31  
관리 도구 개요 17  
관리 도메인, 만들기 68  
관리 서버 포트 29, 57  
관리 서버, 시작 안 됨 103  
관리 인터페이스 17, 45, 62  
    시작/중지 96  
    연결 거부 102  
관리 인터페이스 시작/중지 96  
관리 콘솔. 관리 인터페이스 참조  
관리 클라이언트 18, 48  
구성 요소 개요 16  
권한 21  
    관리 31

업그레이드 80

    root 29

그래픽 인터페이스 방법 20

글꼴 규약 11

기본 포트 번호 41, 58

기술 요구 사항 29

## 다

도메인

    만들기 68

    시작 및 중지 94

도메인 시작 94

도메인 중지 94

디렉토리 12

    설치 12

    인스턴스 루트 12

    bin 45, 62, 65, 89

## 라

로그

    설치 101

    업그레이드 83

루트 디렉토리

    인스턴스 12

## 마

- 명령줄 인터페이스 방법 20
- 명령줄 인터페이스, 사용 93
- 문제 해결 101-106
  - 업그레이드 87
  - 환경 설정 92
- Sun ONE Message Queue 브로커 30

## 바

- 배포 요약 23

## 사

- 사용권 22, 107-113
  - 유형 109
- 사용권 업그레이드 111
- 사용권 전환 44, 60, 111
- 사용자 이름, 잊은 경우 102
- 샘플 응용 프로그램 19, 89, 100
- 서버 시작 65, 93
- 서버 중지 65, 93
- 서버, 시작 및 중지 65, 93
- 설명서 31
  - 경로 형식 11
  - 글꼴 규약 11
  - 디렉토리 규약 12
  - 로드맵 9
  - 사용법 9
  - 일반 규약 11
  - UNIX 특정 설명 12
  - URL 형식 11
- 설명서 페이지 31, 93
- 설치 22
  - 개발용 22, 47-65
  - 구성 요소 16
  - 디렉토리 구조 23

- 배포 요약 23
- 설치 후 작업 89
- 원격 37
- 자동 모드 63
- 평가용 21, 25, 33-46
- J2SE 54
- parameter-driven 63
- Sun ONE Studio 플러그 인 99
- 설치 루트 디렉토리 12
- 설치 방법 20
- 설치 후 작업 89-100
- 수퍼유저 권한 21
- 시스템 요구 사항 26
- 시스템 자원, 증가 103

## 아

- 암호, 잊은 경우 102
- 업그레이드 79-87
  - 개요 81
  - 구성 요소 80
  - 다시 시작 83
  - 로그 파일 83
  - 문제 해결 86
  - 요구 사항 및 제한 사항 80
  - 인터럽트 81, 86
- 업그레이드 다시 시작 83, 84
- 업그레이드 인터럽트 81, 86
- 업그레이드 종료 81, 86
- 업그레이드 Perl 스크립트 81
- 업그레이드를 위한 백업 83
- 요구 사항
  - 공간 26, 29
  - 기술 29
  - 시스템 26
  - 업그레이드 80
  - 포트 29
- 원격 설치 37
- 웹 서버 플러그 인 98

웹 서비스 클라이언트 99  
웹에서 다운로드 34, 49  
응용 프로그램, 샘플 89  
인스턴스  
    루트 디렉토리 12  
    만들기 70  
    시작 및 중지 95  
인스턴스 시작 95  
인스턴스 중지 95

## 자

자동 모드 구성 파일 63  
자동 설치 21, 63-65  
전환 60  
제거 73-78  
제거 실패 정리 104  
제거 실패 후 정리 104  
지원되는 플랫폼 26

## 카

콘솔 옵션 20

## 타

타사 J2SE 19, 56

## 파

패치 25, 26  
패키지 기반 모델 24  
패키지화 23  
평가용 사용권 108

평가용 설치 21, 25, 33-46  
포트 29, 30, 31, 50, 58  
    관리 서버 29, 57, 102  
    기본 41  
    액세스 불가 102  
    HTTP 서버 29, 40, 46, 57, 63  
포트 번호, 잊은 경우 102  
포트 요구 사항 29  
표준판 사용권 109  
플랫폼, 지원 26  
플랫폼판 사용권 109  
플러그 인  
    설치 99  
    웹 서버 98  
    Sun ONE Studio 99

## 하

환경 변수  
    문제 해결 92  
    DISPLAY 37, 50  
    MANPATH 93  
    PATH 92

## A

access.log 101  
administration server port 40  
asadmin 명령 90, 110  
asadmin commands 95  
asant 89  
audit\_upgrade 84

## B

bin 디렉토리 45, 62, 65, 89, 90

## C

CGI 오류 103  
config\_01.txt 81  
create-domain 69

## D

default\_config\_dir 12, 13  
DISPLAY 환경 변수 37, 50  
display-license 명령 110  
domain\_config\_dir 69  
du 명령 26, 29

## G

gunzip 35, 49

## H

HTTP 서버  
    포트 29, 40, 46, 57, 63  
HTTP server  
    listener 46, 62

## I

install\_config\_dir 12  
install\_dir 12, 13

## J

J2SE 54  
    타사 19, 56

Java Messaging Service(JMS) 개요 18  
JMS service startup failure 30

## L

list-domains 69

## M

MANPATH 환경 변수 93  
Message Queue 브로커 문제 30  
Microsoft Windows 서비스 97  
Microsoft Windows 프로그램 그룹 97

## N

net 명령 92  
Netscape Portable Runtime(NSPR) 80, 84  
Netscape Security Services(NSS) 50, 84  
NSS/NSPR 패키지 80, 84

## P

package-list.txt 81  
patchadd 28  
PATH 환경 변수 90, 92  
    UNIX에서 설정 90  
    Windows에서 설정 91  
pkgadd 28  
pkgrm 28  
PointBase 서버 18  
ports  
    administration server 40

## R

root 권한 29

## S

server.log 101

SNMP 31

SNMP 하위 에이전트 실패 106

Solaris 9 7, 12, 30, 68, 94, 112

Solaris 9 번들 설치

구성 67

요구 사항 24

start-appserv 94

start-domain 94

start-instance 95

stop-appserv 94

stop-domain 94

stop-instance 95

Sun ONE Application Server 에디션 17, 108

Sun ONE Message Queue 29

개요 18

Solaris 30

Sun ONE Studio 58

개요 19

플러그인 99

Sun ONE Studio 플러그인 설치 시나리오 99

upgrade.log 84

URL 형식 11

## W

wincleanup 105

## T

tar 35, 49

## U

ulimit 103

uname 명령 26

UNIX 특정 설명 12

