



Sun StorEdge™ 3000 Family Guide d'installation en bâti des baies de disques 2U

Sun Microsystems, Inc.
4150 Network Circle
Santa Clara, CA 95054 U.S.A.
650-960-1300

Référence n° : 817-2769-11
Juin 2003, Révision A

Envoyez vos commentaires sur ce document à : <http://www.sun.com/hwdocs/feedback>

Copyright © 2002–2003 Dot Hill Systems Corporation, 6305 El Camino Real, Carlsbad, California 92009, Etats-Unis. Tous droits réservés.

Sun Microsystems, Inc. et Dot Hill Systems Corporation peuvent avoir les droits de propriété intellectuels relatants à la technologie incorporée dans le produit qui est décrit dans ce document. En particulier, et sans la limitation, ces droits de propriété intellectuels peuvent inclure un ou plus des brevets américains énumérés à <http://www.sun.com/patents> et un ou les brevets plus supplémentaires ou les applications de brevet en attente dans les Etats-Unis et dans les autres pays.

Ce produit ou document est protégé par un copyright et distribué avec des licences qui en restreignent l'utilisation, la copie, la distribution, et la décompilation. Aucune partie de ce produit ou document ne peut être reproduite sous aucune forme, par quelque moyen que ce soit, sans l'autorisation préalable et écrite de Sun et de ses bailleurs de licence, s'il y en a.

Le logiciel détenu par des tiers, et qui comprend la technologie relative aux polices de caractères, est protégé par un copyright et licencié par des fournisseurs de Sun.

Des parties de ce produit pourront être dérivées des systèmes Berkeley BSD licenciés par l'Université de Californie. UNIX est une marque déposée aux Etats-Unis et dans d'autres pays et licenciée exclusivement par X/Open Company, Ltd.

Sun, Sun Microsystems, le logo Sun, Sun StorEdge, AnswerBook2, docs.sun.com, et Solaris sont des marques de fabrique ou des marques déposées de Sun Microsystems, Inc. aux Etats-Unis et dans d'autres pays.

LA DOCUMENTATION EST FOURNIE « EN L'ÉTAT » ET TOUTES AUTRES CONDITIONS, CONDITIONS, DECLARATIONS ET GARANTIES EXPRESSES OU TACITES SONT FORMELLEMENT EXCLUES, DANS LA MESURE AUTORISEE PAR LA LOI APPLICABLE, Y COMPRIS NOTAMMENT TOUTE GARANTIE IMPLICITE RELATIVE A LA QUALITE MARCHANDE, A L'APTITUDE A UNE UTILISATION PARTICULIERE OU A L'ABSENCE DE CONTREFAÇON.



Papier
recyclable



Adobe PostScript

Table des matières

- 1. Montage en bâti et en armoire des baies de disques 1-1**
 - 1.1 Présentation des kits de montage en bâti 1-1
 - 1.2 Conditions d'installation par une seule personne 1-3
 - 1.3 Vérification des outils requis 1-3
 - 1.4 Configuration des verrous du panneau frontal pour que les clés ne puissent pas être retirées 1-4

- 2. Montage dans des armoire Sun 2-1**
 - 2.1 Présentation du montage 2-1
 - 2.2 Installation de la baie de disques dans une armoire 2-5

- 3. Montage en bâti Telco 3-1**
 - 3.1 Configuration de montage encastré 3-1
 - 3.2 Configuration au centre de gravité 3-5

- 4. Mise sous tension et vérification des voyants DEL 4-1**

- A. Trous de montage dans l'armoire d'extension Sun StorEdge 72 pouces A-1**

Montage en bâti et en armoire des baies de disques

Ce document décrit le montage des baies de disques Sun StorEdge 3000 Family dans des bâtis et des armoires compatibles. Les rubriques abordées dans ce chapitre sont les suivantes :

- « Présentation des kits de montage en bâti », page 1-1
- « Conditions d'installation par une seule personne », page 1-3
- « Vérification des outils requis », page 1-3
- « Configuration des verrous du panneau frontal pour que les clés ne puissent pas être retirées », page 1-4

1.1 Présentation des kits de montage en bâti

Pour obtenir une liste à jour des bâtis et armoires supplémentaires compatibles, reportez-vous aux notes relatives à la version du modèle de baie de disques que vous installez. Vous trouverez ces notes à l'adresse suivante :

http://www.sun.com/products-n-solutions/hardware/docs/Network_Storage_Solutions/Workgroup

Conseil – Ces instructions vous feront gagner un temps précieux si vous les lisez avec attention. La procédure d'assemblage peut être complétée en moins de 30 minutes en suivant toutes les instructions fournies.

Le tableau suivant contient la liste des bâtis et armoires compatibles et autres kits requis, des kits de montage en bâti qui s'appliquent à chacun et l'endroit où se trouvent les instructions d'installation dans ce guide.

TABLEAU 1-1 Armoires compatibles et kits de montage en bâti correspondants

Bâti ou armoire compatible	Kit de montage nécessaire	Instructions d'installation
Armoire d'extension Sun StorEdge (72 pouces) s* SG-XARY030A	XTA-3310-RK-19L	« Montage dans des armoire Sun », page 2-1
Armoires Sun Fire SF-XCAB	XTA-3310-RK-19L	« Montage dans des armoire Sun », page 2-1
Armoire Sun Rack 900** SR9-XKL038A-IP	XTA-3310-RK-19S	« Montage dans des armoire Sun », page 2-1
Bâtis Telco encastrés	XTA-3310-RK-19F	« Configuration de montage encastré », page 3-1
Bâtis Telco au centre de gravité	XTA-3310-RK-19C	« Configuration au centre de gravité », page 3-5

* L'armoire d'extension Sun StorEdge (72 pouces) nécessite le kit de porte X9818A pour les baies de disques Sun StorEdge 3000 Family à 2 unités.

** L'armoire Sun Rack 900 nécessite aussi le kit de porte X6825A et le kit X6835A EMI avec ces baies.

1.2 Conditions d'installation par une seule personne

Deux personnes devraient installer chaque baie; toutefois, une personne peut installer la baie :

- Dans une armoire Sun si le kit de rails contient des supports arrière à brides qui assurent le support ;
- Dans un bâti Telco si la personne dispose d'un matériel de levage approprié qui garantisse la sécurité et la facilité d'installation.

Si vous vous chargez seul de l'installation, vous devez retirer les blocs d'alimentation et les lecteurs de disque pour réduire le poids et garantir votre sécurité. Si possible, placez la baie au-dessus d'un autre périphérique ou d'une étagère dans le bâti pour maintenir l'unité au fur et à mesure de la fixation des supports.



Attention – Si vous vous chargez seul de l'installation dans une armoire Sun et ne disposez pas de supports arrière à brides ou d'un matériel de levage spécial, vous devez retirer les blocs d'alimentation et les lecteurs de disque dur de la baie de disques avant d'installer celle-ci dans un bâti.

Pour réduire le poids de la baie de disques au cours de l'opération de montage en bâti, reportez-vous au *Guide d'installation Sun StorEdge 3000 Family FRU* de votre baie de disques et suivez les instructions relatives au retrait des lecteurs et des blocs d'alimentation. Une baie de disques saturée pèse environ 22,68 kg ; une baie de disques sans lecteur ni bloc d'alimentation pèse environ 13,61 kg.

1.3 Vérification des outils requis

Les outils ci-dessous sont utilisés pour effectuer cette procédure :

- Tournevis Phillips de taille moyenne
- Clé hexagonale (fournie ; utilisée pour les vis de 6 mm et les vis d'assemblage à six pans creux de type #12-24 x 3/8 pouces)



Attention – N'utilisez pas d'outils électriques pour ces opérations. De tels outils peuvent arracher ou endommager les connexions.

1.4 Configuration des verrous du panneau frontal pour que les clés ne puissent pas être retirées

Le panneau frontal de votre baie de disques comporte deux verrous dont il est possible de retirer les clés lorsque les verrous sont en position verrouillée ou ouverte. Il est possible de configurer les verrous pour que les clés ne puissent pas être retirées. Il est utile de faire cette modification au moment du retrait du panneau frontal avant d'installer la baie de disques dans un bâti ou une armoire.



Verrous du panneau frontal

FIGURE 1-1 Panneau frontal d'une baie et verrous

Pour modifier les verrous pour que les clés ne puissent pas être retirées, procédez comme suit :

1. **Retirez le panneau frontal en faisant pivoter doucement les bras oscillants pour les faire sortir de leurs plots, et vérifiez que la clé est en position verrouillée, tandis que le crochet dépasse horizontalement le bord du panneau frontal (voir le premier panneau de la FIGURE 1-2).**
2. **Maintenez la clé en place et utilisez un tourne-écrou de 12-mm ou 3/8 pouces pour retirer l'écrou de blocage qui maintient le crochet, comme indiqué dans le premier panneau de la FIGURE 1-2.**



Attention – Maintenez la clé en place. Sinon vous risquez de casser la petite lanquette d'arrêt du verrou.

3. **Soulevez le crochet pour le retirer de la partie filetée du verrou, comme indiqué dans le deuxième panneau de la FIGURE 1-2.**
4. **Mettez le crochet de côté, face en dessus, pour vous rappeler de son sens lorsque vous devrez le replacer.**

5. Utilisez la clé pour tourner le verrou de 180 degrés, comme indiqué dans le troisième panneau de la FIGURE 1-2
6. Remplacez le crochet dans le même sens qu'avant, comme indiqué dans le quatrième panneau de la FIGURE 1-2.
7. Maintenez la clé en place et utilisez un tourne-écrou pour resserrer l'écrou de blocage qui maintient le crochet, comme indiqué dans le cinquième panneau de la FIGURE 1-2. Faites attention à ne pas fausser l'écrou.

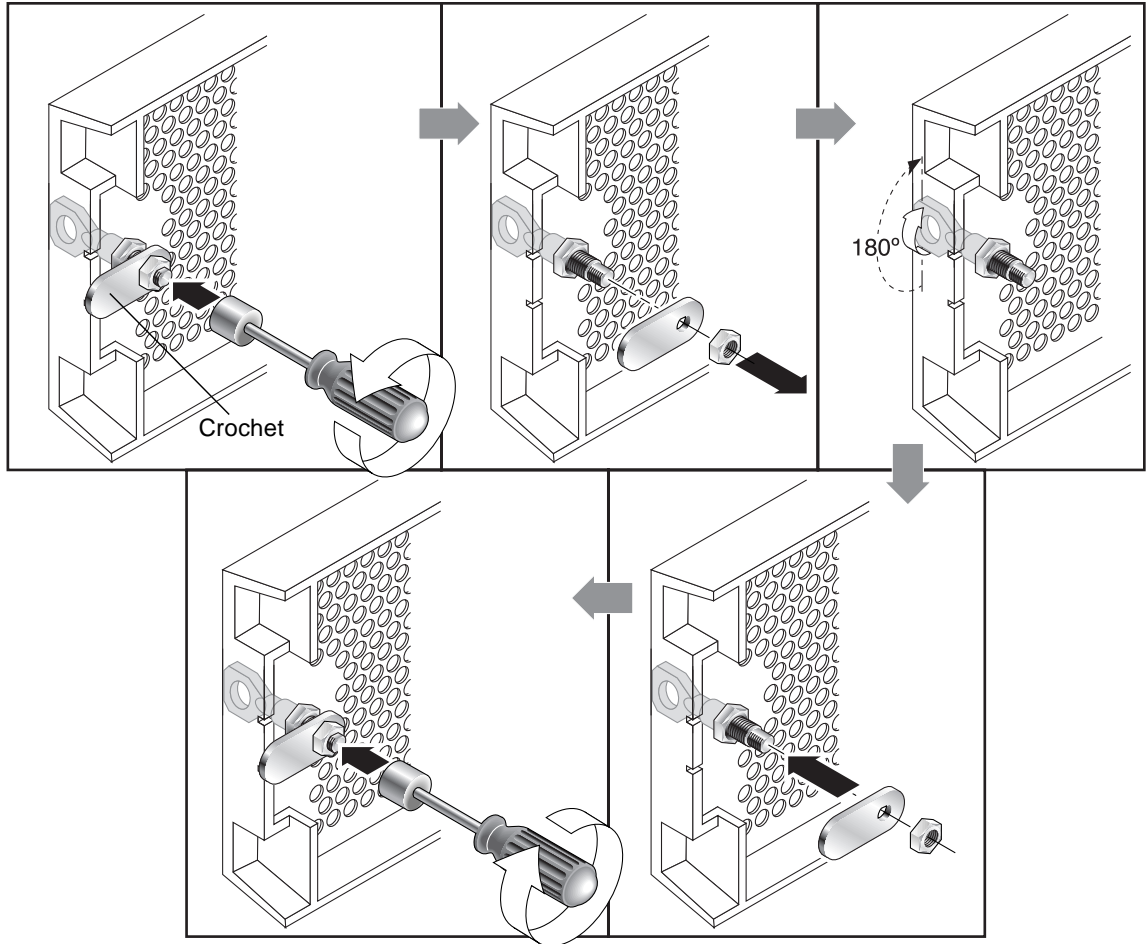


FIGURE 1-2 Séquence des étapes à suivre pour modifier les verrous du panneau frontal pour que les clés ne puissent pas être retirées



Attention – Maintenez la clé en place. Sinon vous risquez de casser la petite lanquette d'arrêt du verrou.

8. Remplacez le panneau frontal.

Remarque – Pour reconfigurer les verrous de votre panneau frontal pour que les clés puissent être retirées, répétez les étapes précédentes.

Montage dans des armoire Sun

Ce chapitre section explique comment monter les baies de disques Sun StorEdge™ 3310 SCSI et Fibre Channel 3510 grâce aux supports de montage réglables à deux profondeurs distinctes.

Les rubriques abordées sont les suivantes :

- « Présentation du montage », page 2-1
- « Installation de la baie de disques dans une armoire », page 2-5

2.1 Présentation du montage

La FIGURE 2-1 illustre l'installation terminée d'une baie Sun StorEdge 3000 Family 2U dans une armoire Sun. Reportez-vous à la FIGURE 2-2 pendant l'installation.

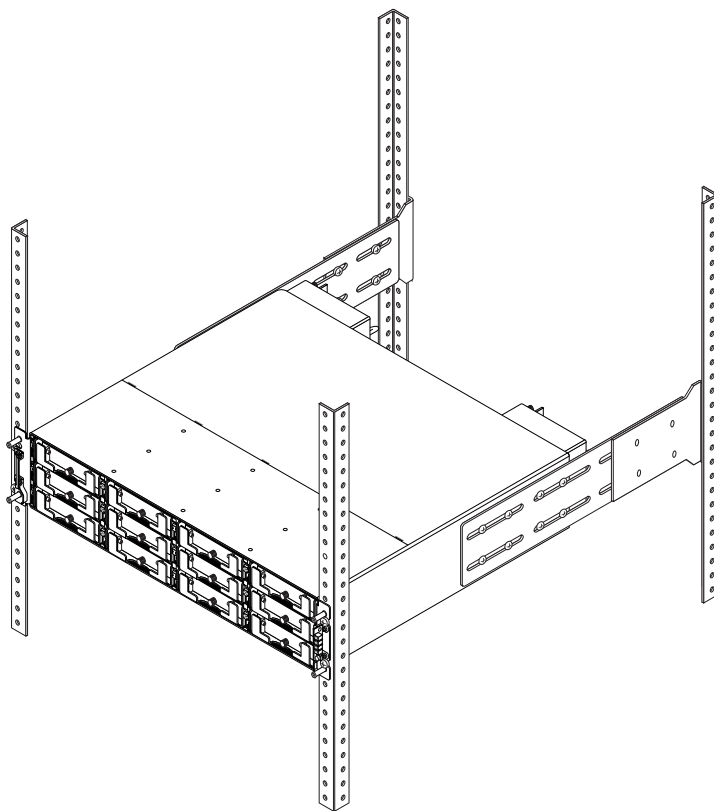


FIGURE 2-1 Baie de disques d'armoire montée en bâti sans les pattes et les panneaux frontaux du châssis, après installation

Reportez-vous à la FIGURE 2-2 pendant l'installation.

Remarque – Il est possible que les bâti fournis par les clients présentent plusieurs tailles différentes de trous filetés. Les kits de montage en bâti possèdent plusieurs tailles différentes de vis à tête cylindrique et de vis d'assemblage à six pans creux pour s'adapter à ces différents bâtis. Des vis d'assemblage à six pans creux sont fournies pour les pattes de montage avant lorsque le diamètre de la vie est trop large pour s'adapter aux vis à tête cylindrique.

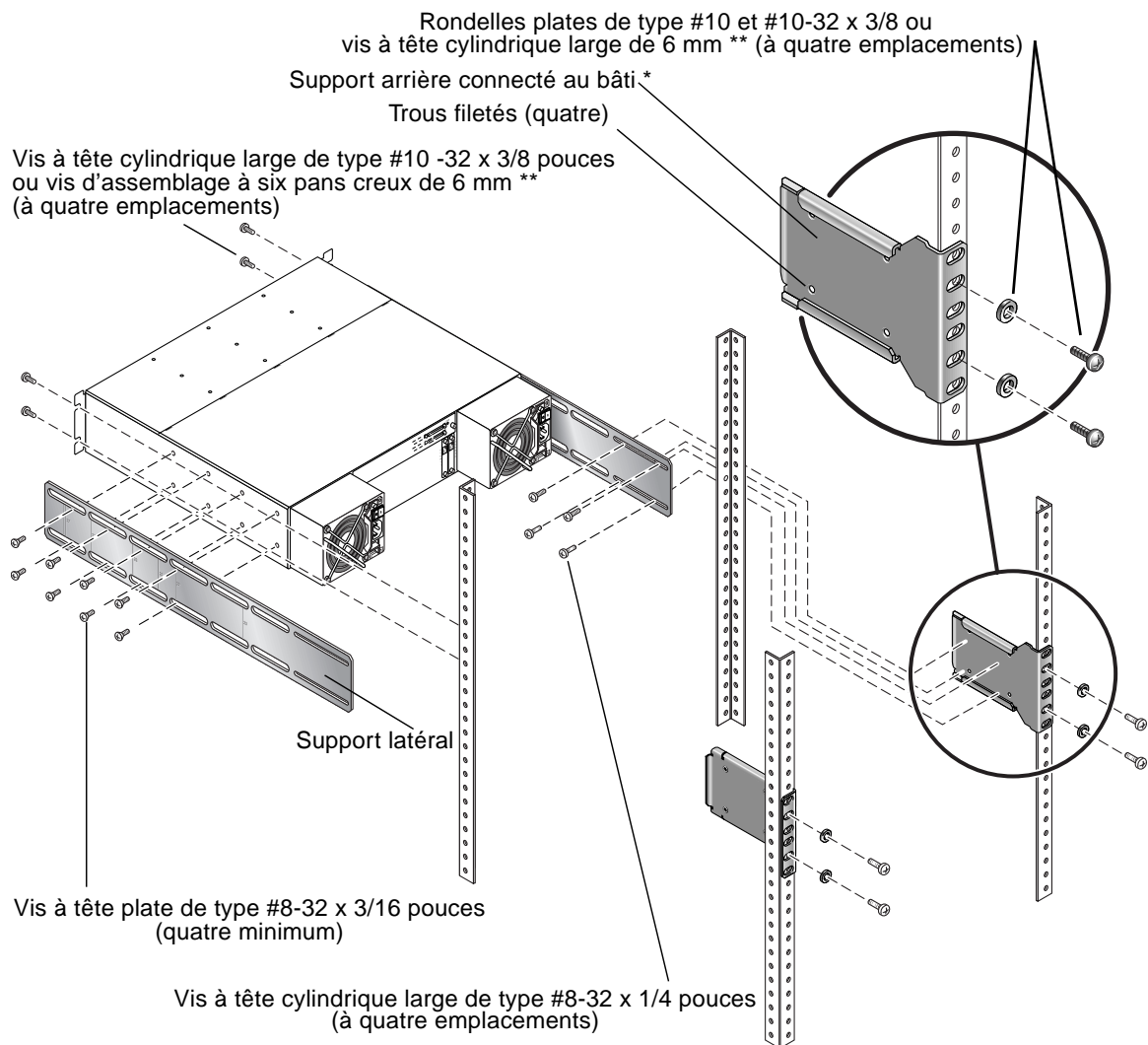


FIGURE 2-2 Montage en armoire (plateau de 55,88 cm à 71,12 cm de profondeur dans une armoire Sun)

* Des supports arrière bridés supportent les supports latéraux et permettent une installation facile à une personne.

** Les autres vis suivantes peuvent être utilisées avec les bâtis correspondants : vis à tête cylindrique large de 6 mm (avant et arrière) ou vis d'assemblage de 6 mm (avant) et vis à tête cylindrique large de 6 mm (arrière).

Avant de monter une baie Sun StorEdge dans une armoire de 19 pouces, vérifiez que votre kit de montage en bâti est complet, c'est-à-dire que possédez tous les composants indiqués dans le (TABLEAU 2-1 ou TABLEAU 2-2) correspondant.

TABLEAU 2-1 Kit de bâti XTA-3310-RK-19S 595-6573-02,2U, 19" armoire de 22-28" (595-6573-02)

Composants principaux			Attaches		
Qté	Numéro de pièce	Description	Qté	Numéro de pièce	Description
2	71-00000552	Supports latéraux	16	01-00000006	vis à tête plate de type #8 – 32 x 3/16 pouces
2	71-00000554	Supports arrière	10	01-09010300	vis à tête cylindrique large de type #8 – 32 x 1/4 pouces
	ou		10	01-50200300	vis à tête cylindrique large de type #10 – 32 x 3/8 pouces
	71-00000621	Supports arrière avec brides**	10	02-80002300	rondelles plates de type #10
			4	01-00000083	vis d'assemblage à six pans creux de 6 mm
			4	01-00000084	vis à tête cylindrique large de 6 mm
			10	01-00000093	vis à tête cylindrique large de 5 mm
1	09-00000064	Clé hexagonale 5 mm pour vis d'assemblage à six pans creux de 6 mm			

** Les brides en forme de U supportent les supports latéraux et permettent d'éviter de faire appel à une seconde personne pour supporter la baie de disques lors de l'assemblage et de la fixation des vis.

TABEAU 2-2 Kit de bâti XTA-3310-RK-19L, armoire de 19" de large et de 28-36" de profondeur (595-6574-02)

Composants principaux			Attaches		
Qté	Numéro de pièce	Description	Qté	Numéro de pièce	Description
2	71-00000553	Supports latéraux	16	01-00000006	vis à tête plate de type #8 – 32 x 3/16 pouces
2	71-00000555	Supports arrière	16	01-09010300	vis à tête cylindrique large de type #8 – 32 x 1/4 pouces
	ou		10	01-50200300	vis à tête cylindrique large de type #10 – 32 x 3/8 pouces
	71-00000622	Supports arrière avec brides**	10	02-80002300	rondelles de type #10
			4	01-00000083	vis d'assemblage à six pans creux de 6 mm
			4	01-00000084	vis à tête cylindrique large de 6 mm
			10	01-00000093	vis à tête cylindrique large de 5 mm
1	09-00000064	Clé hexagonale 5 mm pour vis d'assemblage à six pans creux de 6 mm			

** Les brides en forme de U supportent les supports latéraux et permettent d'éviter de faire appel à une seconde personne pour supporter la baie de disques lors de l'assemblage et de la fixation des vis.

2.2 Installation de la baie de disques dans une armoire

Reportez-vous aux sections « Conditions d'installation par une seule personne », page 1-3 et « Vérification des outils requis », page 1-3 avant de procéder au montage en bâti de la baie.

1. Déterminer l'emplacement où la baie de disques sera installée.

Installez la première baie de disques en *bas* du bâti, puis installez les châssis suivants au-dessus du précédent.

Pour plus d'informations sur les trous du bâti, reportez-vous à « Trous de montage dans l'armoire d'extension Sun StorEdge 72 pouces », page A-1.

Remarque – Conservez les pièces de montage dans leur sac en plastique jusqu'à leur utilisation. L'identification exacte des vis en sera simplifiée.

2. Avant d'effectuer un montage en bâti, vérifiez l'emplacement de votre site et assurez-vous de disposer de câbles d'une longueur appropriée pour pouvoir établir les connexions requises aux serveurs et aux prises de courant.
3. Enlevez le panneau frontal et les deux capuchons en plastique de l'avant du châssis.



Attention – Les capuchons en plastique sont des pièces de fixation qui nécessitent un soin particulier lors de leur retrait. Retirez avec précaution les capuchons en plastique de droite pour éviter de casser le bouton poussoir de réinitialisation qui se trouve juste au-dessous des capuchons.

Pour retirer un capuchon en plastique :

- a. **Saisissez la partie supérieure du capuchon et appuyez fermement dessus vers l'extérieur de l'unité afin de dégager une petite languette en plastique à l'intérieur du capuchon.**

En d'autres termes, pour le capuchon situé à gauche de la baie de disques, appuyez dessus vers la gauche et pour le capuchon situé à droite de la baie de disques, appuyez dessus vers la droite.

- b. **Tirez le capuchon vers vous pour le retirer.**

4. **Fixer les supports latéraux à gauche et à droite du châssis.**

Attachez huit vis d'assemblage à tête plate de type #8-32 x 3/16 pouces au maximum de chaque côté pour pouvoir ajuster le placement. Vérifiez que vous utilisez bien au moins quatre vis.

- a. **Utilisez les repères d'alignement (profondeur en pouces) indiqués sur les supports latéraux pour positionner les supports et les vis.**

Déterminez la profondeur souhaitée et alignez le (tout) dernier repère d'alignement du support latéral sur les derniers trous de montage situés sur le châssis.

Vérifiez que le repère d'alignement correspondant à la profondeur souhaitée est bien aligné par rapport aux trous filetés supérieurs et inférieurs situés sur le côté du châssis le plus proche de l'arrière.

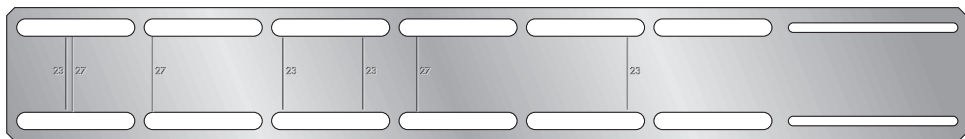


FIGURE 2-3 Support latéral avec repères d'alignement

- b. Insérez les deux premières vis de chaque côté dans les fentes du support latéral et au-dessous du repère d'alignement et dans la dernière paire des trous filetés arrière du châssis.**

Dans la FIGURE 2-4 le repère d'alignement de 68,58 cm est positionné au-dessus et au-dessous de la dernière paire de trous filetés arrière. Ceci positionne la baie de disques dans un bâti d'une profondeur de 68,58 cm.

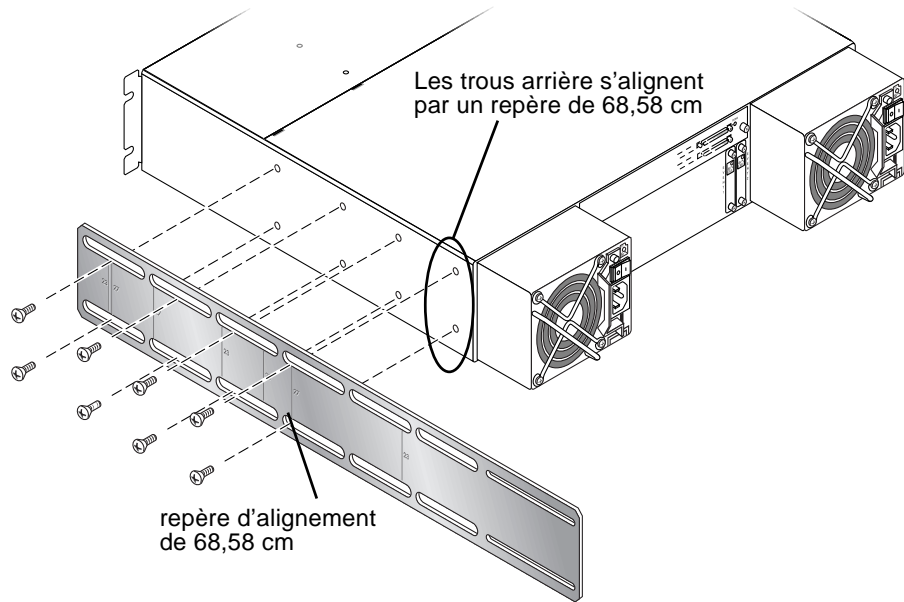


FIGURE 2-4 Alignement d'un support latéral sur les trous filetés arrière situés sur le côté de la baie de disques

- c. Insérez jusqu'à six autres vis par les fentes du support latéral dans les autres trous filetés du châssis.**
- 5. Utilisez quatre vis et quatre rondelles pour fixer les supports arrière aux montants verticaux arrière (deux vis pour fixer chaque support à un montant).**
- a. Insérer quatre vis à tête cylindrique de type #8 - 32 x 1/4 pouces au minimum dans les fentes du support latéral et dans les trous du support arrière.**
- b. Fixez chaque support arrière avec deux vis d'assemblage à tête cylindrique large de type #10-32 x 3/8 pouces avec des rondelles de type #10 ou deux vis à tête cylindrique large de 6 mm (ou 5 mm).**

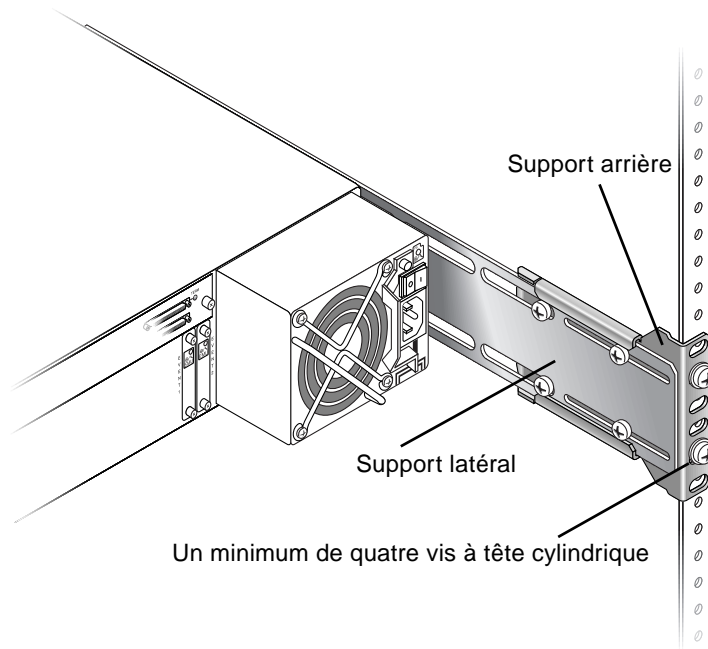


FIGURE 2-5 Supports latéral et arrière assemblés

Utilisez le type de vis approprié pour les montants :

- Quatre vis d'assemblage à tête cylindrique large de type #10-32-3/8 pouces avec des rondelles de type #10
ou
- Quatre vis à tête cylindrique de 6 mm
ou
- Quatre vis à tête cylindrique de 5 mm

6. Soulevez le châssis et faites glisser les supports latéraux dans les supports arrière (connectés aux montants arrière).

Ajustez la profondeur de ces supports de manière à ce que les fentes découpées dans les *supports latéraux* soient alignées sur les quatre entretoises des *supports arrière*.

7. Attachez chaque support latéral à un support arrière (voir FIGURE 2-5):

Pour connecter les supports arrière et latéraux d'un bâti d'une profondeur de 71,12 cm à 91,44 cm, utilisez au moins quatre de chaque jusqu'à concurrence de :

- Huit vis à tête cylindrique large de type #8-32 x 1/4 pouces
- Quatre vis à tête cylindrique large de type #10-32 x 3/8 pouces
- Quatre rondelles plates de type #10

Pour connecter les supports arrière et latéraux d'un bâti de 71,12 cm à 91,44 cm, utilisez au moins quatre vis de chaque jusqu'à concurrence de :

- Seize vis à tête cylindrique large de type #8-32 x 1/4 pouces
- Quatre vis à tête cylindrique large de type #10-32 x 3/8 pouces
- Quatre rondelles plates de type #10

8. Attachez et fixez les pattes de montage à l'avant de la baie de disques avec quatre vis appropriées (deux vis dans chaque patte) :

- Quatre vis à tête cylindrique large de type #10-32 x 3/8 pouces
ou
- Quatre vis d'assemblage à six pans creux de 6 mm
ou
- Quatre vis à tête cylindrique de 5 mm

9. Remontez tous les lecteurs et les modules d'alimentation/ventilation dans la baie de disques.

10. Refixez le panneau frontal et les deux capuchons en plastique à l'avant du châssis.

11. Connectez les câbles d'alimentation au châssis, mettez sous tension et vérifiez le bon fonctionnement des voyants DEL.

Voir « Mise sous tension et vérification des voyants DEL », page 4-1.

Montage en bâti Telco

Ce chapitre présente la procédure de montage des baies de disques Sun StorEdge 3310 SCSI et 3510 Fibre Channel utilisant du matériel Telco.

Les rubriques abordées sont les suivantes :

- « Configuration de montage encastré », page 3-1
- « Configuration au centre de gravité », page 3-5

3.1 Configuration de montage encastré

Reportez-vous aux sections « Conditions d'installation par une seule personne », page 1-3 et « Vérification des outils requis », page 1-3 avant de procéder au montage en bâti de la baie.

Reportez-vous à la FIGURE 3-1 et au TABLEAU 3-1 pendant l'installation. Le TABLEAU 3-1 contient la liste des principaux composants et attaches utilisés pour installer une baie de disque dans les bâti encastrés Telco de 19 pouces de large.

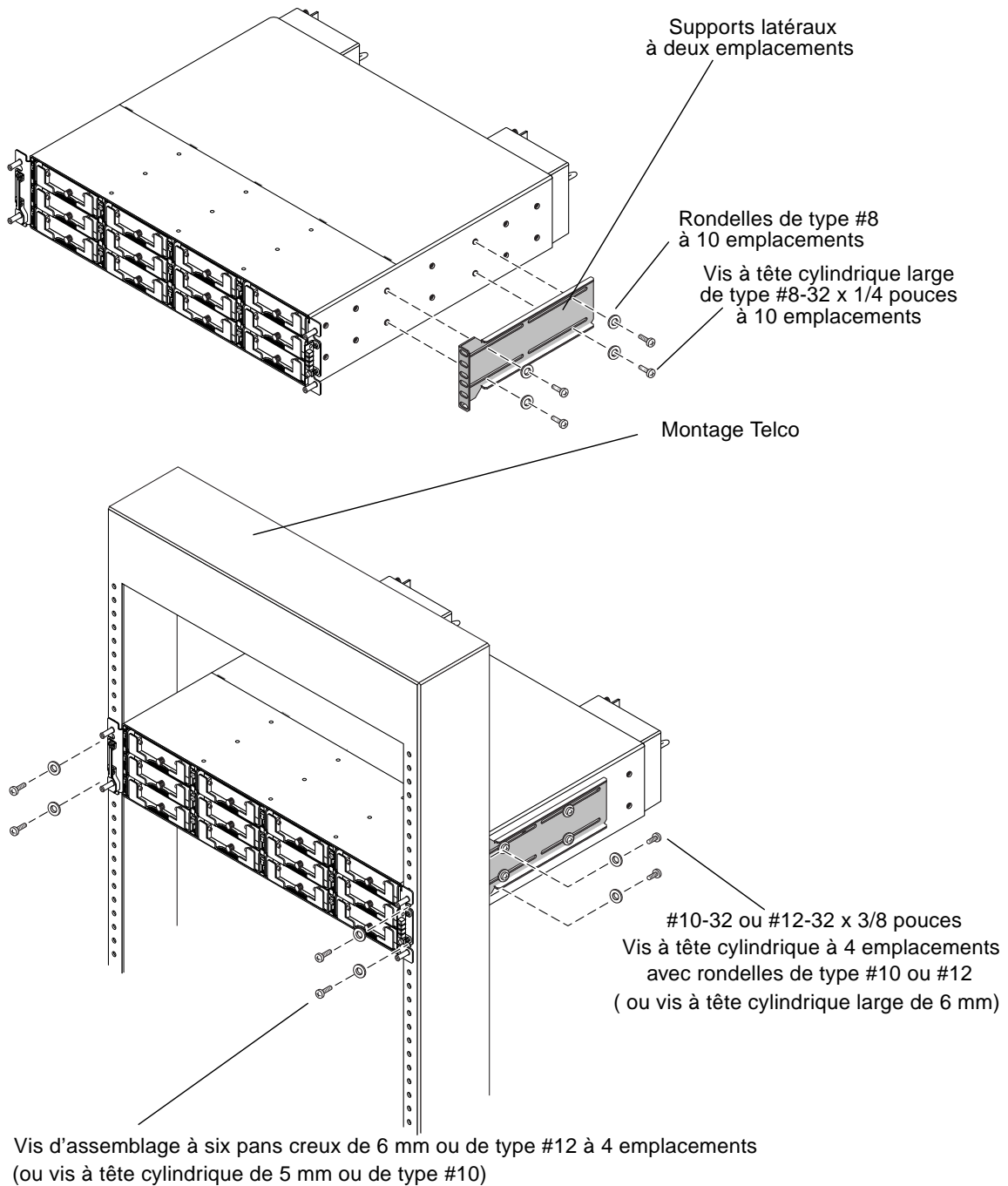


FIGURE 3-1 Assemblage du montage encastré

TABLEAU 3-1 XTA-3310-RK-19F : Kit de montage en bâti encastré Telco (595-6576-01)

Composant principal			Attaches		
Qté	Numéro de pièce	Description	Qté	Numéro de pièce	Description
2	71-00000492	Supports arrière	10	01-09010300	vis à tête cylindrique large de type #8-32 x 1/4 pouces
			10	28-FLAT-8	rondelles de type #8
			8	01-50200300	vis à tête cylindrique large de type #10-32 x 3/8 pouces
			8	02-80002300	rondelles de type #10
			4	01-00000083	vis d'assemblage à six pans creux de 6 mm
			8	01-00000084	vis à tête cylindrique large de 6 mm
			8	01-00000093	vis à tête cylindrique large de 5 mm
			8	01-12020300	vis à tête cylindrique large de type #10-24 x 3/8 pouces
			8	01-00000092	vis d'assemblage à six pans creux de type #12-24 x 3/8 pouces
1	09-00000064	Clé hexagonale*			
1	09-00000063	Clé hexagonale**			

* Clé hexagonale 5 mm pour vis d'assemblage à six pans creux de 6 mm

** Clé hexagonale 5/32 pour vis d'assemblage à six pans creux de type #12-24

Effectuez les étapes d'installation suivantes pour procéder au montage encastré dans un bâti Telco (voir la FIGURE 3-1).

1. Déterminer l'emplacement où la baie de disques sera installée.

Installez la première baie de disques en *bas* du bâti, puis installez les châssis suivants au-dessus du précédent..

Pour plus d'informations sur les trous du bâti, reportez-vous à « Trous de montage dans l'armoire d'extension Sun StorEdge 72 pouces », page A-1.

Remarque – Conservez les pièces de montage dans leur sac en plastique jusqu'à leur utilisation. L'identification exacte des vis en sera simplifiée.

2. Avant d'effectuer un montage en bâti, vérifiez l'emplacement de votre site et assurez-vous de disposer de câbles d'une longueur appropriée pour pouvoir établir les connexions requises aux serveurs et aux prises de courant.

3. Enlevez le panneau frontal et les deux capuchons en plastique de l'avant du châssis.



Attention – Les capuchons en plastique sont des pièces de fixation qui nécessitent un soin particulier lors de leur retrait. Retirez avec précaution les capuchons en plastique de droite pour éviter de casser le bouton poussoir de réinitialisation qui se trouve juste au-dessous des capuchons.

Pour retirer un capuchon en plastique :

- a. **Saisissez la partie supérieure du capuchon en plastique et appuyez fermement dessus vers l'extérieur de l'unité pour dégager une petite languette en plastique à l'intérieur du capuchon.**

En d'autres termes, pour le capuchon situé à gauche de la baie de disques, appuyez dessus vers la gauche et pour le capuchon situé à droite de la baie de disques, appuyez dessus vers la droite.

- b. **Tirez le capuchon vers vous pour le retirer.**

4. **Tout en supportant le châssis, fixez l'unité au bâti Telco à l'aide de quatre vis d'assemblage à six pans creux de 6 mm dans les pattes du châssis.**
5. **Fixez les supports latéraux à gauche et à droite du châssis. Utilisez quatre vis d'assemblage à tête cylindrique large de type #8-32 x 1/4 pouces avec des rondelles de type #8 pour chaque support.**

Utilisez le type de vis approprié pour les montants :

- Vis à tête cylindrique large de type #10-32 x 3/8 pouces
ou
- vis à tête cylindrique large de 5 mm
ou
- vis d'assemblage à six pans creux de type #12-24
ou
- vis à tête cylindrique large de 6 mm

6. **Réinstallez tous les modules de lecteur et les modules d'alimentation/ventilation dans la baie de disques s'ils ont été précédemment retirés.**
7. **Refixez le panneau frontal et les deux capuchons en plastique à l'avant du châssis.**
8. **Connectez les câbles d'alimentation au châssis, mettez sous tension et vérifiez le bon fonctionnement des voyants DEL.**

Pour obtenir de plus amples informations sur les voyants DEL, consultez « Mise sous tension et vérification des voyants DEL », page 4-1.

3.2 Configuration au centre de gravité

Reportez-vous aux sections « Conditions d'installation par une seule personne », page 1-3 et « Vérification des outils requis », page 1-3 avant de procéder au montage en bâti de la baie.

Reportez-vous à la liste des pièces suivante et à la FIGURE 3-2 au cours de l'installation. Le tableau ci-dessous répertorie les attaches et les composants principaux utilisés pour installer une baie dans le bâti Telco de 48,26 cm au centre de gravité.

TABLEAU 3-2 XTA-3310-RK-19C: Kit de montage Telco au centre de gravité (595-6575-01)

Composants principaux			Attaches		
Qté	Numéro de pièce	Description	Qté	Numéro de pièce	Description
4	71-00000491	Supports latéraux	24	01-09010300	vis à tête cylindrique large de type #8-32 x 1/4 pouces
			24	28-FLAT-8	rondelles de type #8
			10	01-50200300	vis à tête cylindrique large de type #10-32 x 3/8 pouces
			10	02-80002300	rondelles de type #10
			10	02-09002340	rondelles de type #12
			10	01-00000084	vis à tête cylindrique large de 6mm x 6
			10	01-00000093	vis à tête cylindrique large de 5 mm x 6
			10	01-12020300	vis à tête cylindrique large de type #10-24 x 3/8 pouces
			8	01-00000092	vis d'assemblage à six pans creux de type #12-24 x 3/8 pouces
			1	09-00000064	Clé hexagonale*
1	09-00000063	Clé hexagonale**			

* Clé hexagonale 5 mm pour vis d'assemblage à six pans creux de 6 mm

** Clé hexagonale 5/32 pour vis d'assemblage à six pans creux de type #12-24

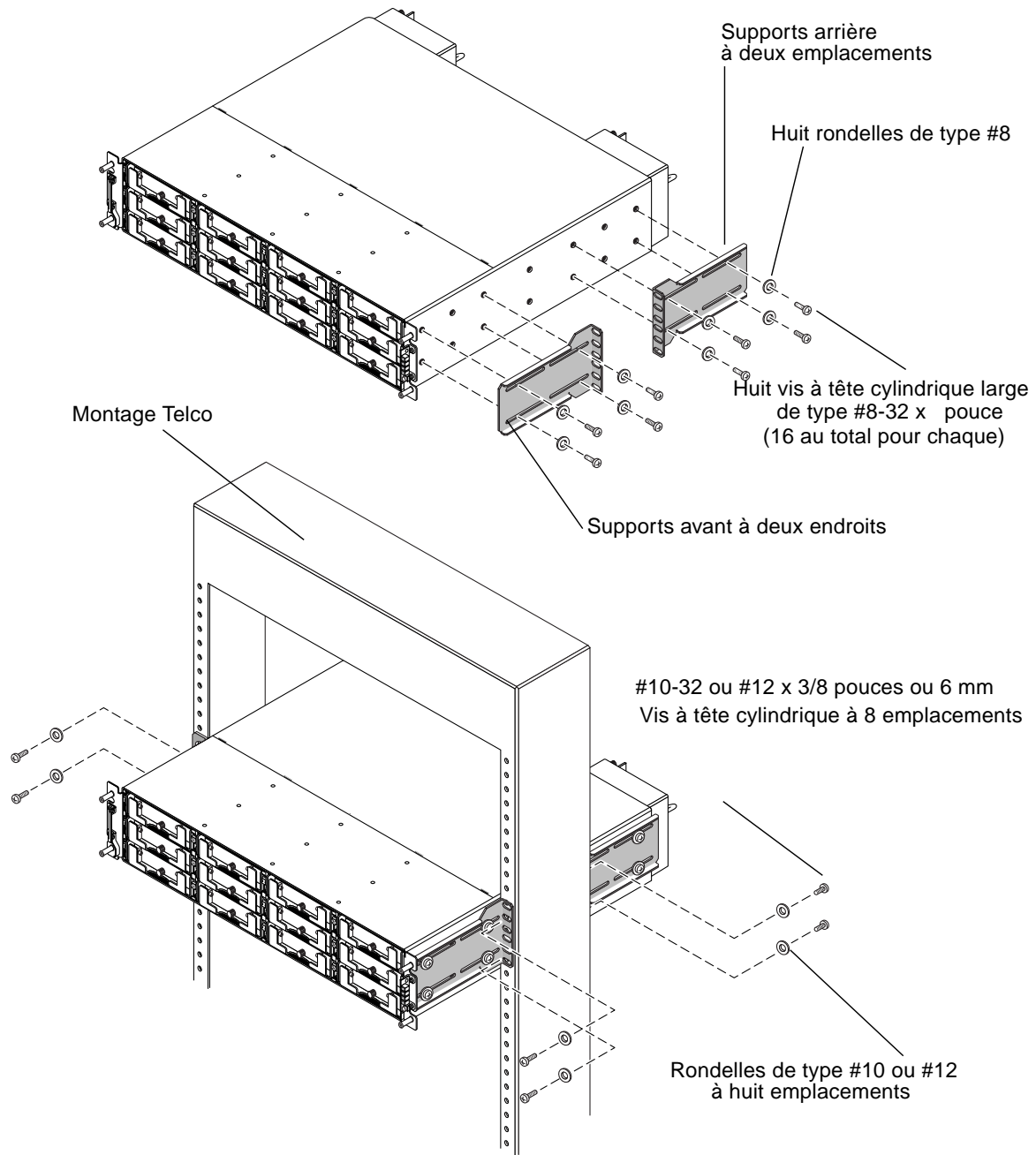


FIGURE 3-2 Assemblage au centre de gravité

Effectuez les étapes d'installation suivantes pour une configuration de bâti Telco au centre de gravité (voir la FIGURE 3-2).

1. Déterminer l'emplacement où la baie de disques sera installée.

Installez la première baie de disques en *bas* du bâti, puis installez les châssis suivants au-dessus du précédent..

Pour plus d'informations sur les trous du bâti, reportez-vous à « Trous de montage dans l'armoire d'extension Sun StorEdge 72 pouces », page A-1.

Remarque – Conservez les pièces de montage dans leur sac en plastique jusqu'à leur utilisation. L'identification exacte de la taille des vis en sera simplifiée.

2. Avant d'effectuer un montage en bâti, vérifiez l'emplacement de votre site et assurez-vous de disposer de câbles d'une longueur appropriée pour pouvoir établir les connexions requises aux serveurs et aux prises de courant.

3. Enlevez le panneau frontal et les deux capuchons en plastique de l'avant du châssis.



Attention – Les capuchons en plastique sont des pièces de fixation qui nécessitent un soin particulier lors de leur retrait. Retirez avec précaution les capuchons en plastique de droite pour éviter de casser le bouton poussoir de réinitialisation qui se trouve juste au-dessous des capuchons.

Pour retirer un capuchon en plastique :

a. Saisissez la partie supérieure du capuchon et appuyez fermement dessus vers l'extérieur de l'unité afin de dégager une petite languette en plastique à l'intérieur du capuchon.

En d'autres termes, pour le capuchon situé à gauche de la baie de disques, appuyez dessus vers la gauche et pour le capuchon situé à droite de la baie de disques, appuyez dessus vers la droite.

b. Tirez le capuchon vers vous pour le retirer.

4. Fixez les supports latéraux de chaque côté du châssis :

Tenez compte de la profondeur du bâti et de la distance à laquelle vous souhaitez que le châssis puisse avancer dans le bâti. Fixez les supports frontaux en premier.

Utilisez six vis à tête cylindrique large de type #8-32 x 1/4 pouces au maximum avec des rondelles de type #8 pour chaque support frontal en utilisant les trous de montage disponibles. (utilisez quatre vis au minimum.) Montez ensuite les supports frontaux sur le bâti Telco en suivant l'étape 5.

5. Fixez ensuite le châssis au bâti Telco, en utilisant huit vis de 6 mm (ou plus) dans les trous de montage situés de chaque côté des supports et dans le cadre.

- a. Utilisez le type de vis approprié pour les ports :**
- #10-Vis à tête cylindrique large de type #10-32-3/8 pouces avec des rondelles de type #8
 - ou
 - Vis à tête cylindrique large de 5 mm ou des vis d'assemblage de type #12-24 pouces
- b. Utilisez ensuite quatre vis d'assemblage à tête cylindrique large de type #8-32 x 1/4 pouces avec des rondelles de type #8 pour chaque support arrière.**
- 6. Réinstallez tous les modules de lecteur et les modules d'alimentation/ventilation dans la baie de disques s'ils ont été précédemment retirés.**
- 7. Refixez le panneau frontal et les deux capuchons en plastique à l'avant du châssis.**
- 8. Connectez les câbles d'alimentation au châssis, mettez sous tension et vérifiez le bon fonctionnement des voyants DEL.**
- Pour obtenir de plus amples informations sur les voyants DEL, consultez « Mise sous tension et vérification des voyants DEL », page 4-1.

Mise sous tension et vérification des voyants DEL

Il est utile de vérifier initialement la baie de disques à l'aide de la procédure suivante.

- 1. Connectez deux câbles d'alimentation CA (ou CC) aux modules d'alimentation/ventilation à l'arrière de la baie de disques.**
- 2. Mettez la baie de disques en marche à l'aide des deux interrupteurs.**
- 3. Vérifiez que toutes les DEL avant passent au vert.**

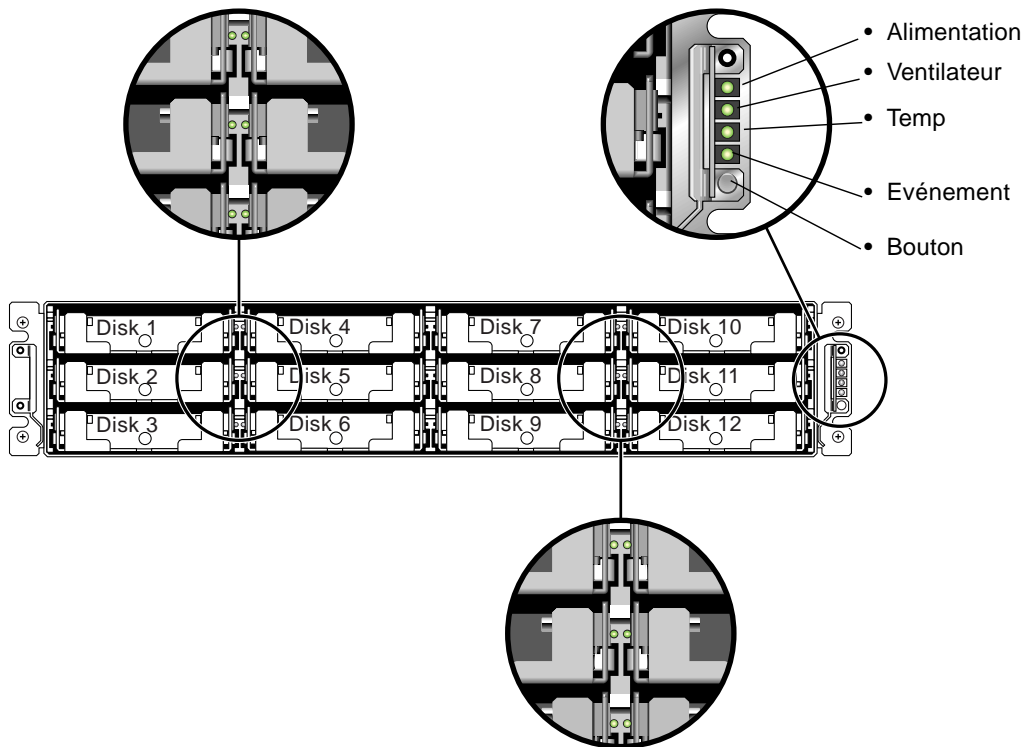


FIGURE 4-1 Panneau frontal avec les voyants DEL

Pour en savoir plus sur le câblage et la mise sous tension de la baie de disques, ainsi que sur l'interprétation des voyants DEL, reportez-vous au *Manuel d'installation, d'utilisation et d'entretien de votre baie de disques StorEdge 3000 Family*.

Trous de montage dans l'armoire d'extension Sun StorEdge 72 pouces

Le tableau suivant liste les trous de montage des supports servant à installer plusieurs baies de disques Sun StorEdge 3000 Family à deux unités (2 RU) dans une armoire d'extension de 72 pouces.

Remarque – L'armoire Sun StorEdge 72 pouces comporte deux connexions permettant d'alimenter huit baies de disques Sun StorEdge 3310 SCSI et Sun StorEdge 3510 FC au maximum.

TABLEAU A-1 Baies de disques Sun StorEdge 3000 Family SCSI et FC

Baie de disques	Trous avant	Trous arrière
1	9,12	9,12
2	15, 18	15, 18
3	21,24	21,24
4	27,30	27,30
5	33,36	33,36
6	39,42	39,42
7	45,48	45,48
8	51,54	51,54
9*	57,60	57,60
10*	63,66	63,66
11*	69,72	69,72
12*	75,78	75,78
13*	81,84	81,84

TABLEAU A-1 Baies de disques Sun StorEdge 3000 Family SCSI et FC *(suite)*

Baie de disques	Trous avant	Trous arrière
14*	87,90	87,90
15*	93,96	93,96
16*	99,102	99,102
17*	105,108	105,108

* Ces emplacements peuvent être utilisés seulement si les baies de disques ne sont pas montées en utilisant les trous illustrés pour les baies 1-8.

Remarque – L'armoire d'extension Sun StorEdge (72 pouces) est configurée avec un séquenceur d'alimentation dans les six trous du bas.
