



Notes de version de Sun Directory Server Enterprise Edition 7.0



Sun Microsystems, Inc.
4150 Network Circle
Santa Clara, CA 95054
U.S.A.

Référence : 821-1174-10
Novembre 2009

Copyright 2009 Sun Microsystems, Inc. 4150 Network Circle, Santa Clara, CA 95054 U.S.A. Tous droits réservés.

Sun Microsystems, Inc. détient les droits de propriété intellectuelle relatifs à la technologie décrite dans ce document. En particulier, et sans limitation, ces droits de propriété intellectuelle peuvent inclure un ou plusieurs brevets ou demandes de brevet en instance aux États-Unis et dans d'autres pays

Droits du Gouvernement des États-Unis - Logiciel commercial. Les utilisateurs du gouvernement américain sont soumis au contrat de licence standard de Sun Microsystems, Inc. ainsi qu'aux dispositions stipulées dans le FAR et ses suppléments.

Cette distribution peut comprendre des composants développés par des parties tierces.

Certaines parties du produit peuvent être dérivées des systèmes Berkeley BSD, obtenus sous licence auprès de l'Université de Californie. UNIX est une marque déposée aux États-Unis et dans d'autres pays, distribuée exclusivement sous licence par X/Open Company, Ltd.

Sun, Sun Microsystems, le logo Sun, le logo Solaris, le logo Java Coffee Cup, docs.sun.com, Java, et Solaris sont des marques de fabrique ou des marques déposées de Sun Microsystems, Inc. aux États-Unis et dans d'autres pays. Toutes les marques SPARC sont utilisées sous licence et sont des marques de fabrique ou des marques déposées de SPARC International, Inc. aux États-Unis et dans d'autres pays. Les produits portant les marques SPARC sont basés sur une architecture développée par Sun Microsystems, Inc.

L'interface d'utilisation graphique OPEN LOOK et SunTM a été développée par Sun Microsystems, Inc. pour ses utilisateurs et licenciés. Sun reconnaît les efforts de pionniers de Xerox pour la recherche et le développement du concept des interfaces d'utilisation visuelle ou graphique pour l'industrie de l'informatique. Sun détient une licence non exclusive de Xerox sur l'interface d'utilisation graphique Xerox, cette licence couvrant également les licenciés de Sun qui mettent en place l'interface d'utilisation graphique OPEN LOOK et qui, en outre, se conforment aux licences écrites de Sun.

Les produits qui font l'objet de cette publication et les informations qu'il contient sont régis par la législation américaine en matière de contrôle des exportations et peuvent être soumis au droit d'autres pays dans le domaine des exportations et importations. Les utilisations finales, ou utilisateurs finaux, pour des armes nucléaires, des missiles, des armes chimiques ou biologiques ou pour le nucléaire maritime, directement ou indirectement, sont strictement interdites. Les exportations ou réexportations vers les pays sous embargo américain, ou vers des entités figurant sur les listes d'exclusion d'exportation américaines, y compris, mais de manière non exhaustive, la liste de personnes qui font l'objet d'un ordre de ne pas participer, d'une façon directe ou indirecte, aux exportations des produits ou des services régis par la législation américaine en matière de contrôle des exportations et la liste de ressortissants spécifiquement désignés, sont interdites.

LA DOCUMENTATION EST FOURNIE « EN L'ÉTAT » ET TOUTES AUTRES CONDITIONS, DÉCLARATIONS ET GARANTIES EXPRESSES OU TACITES SONT FORMELLEMENT EXCLUES, DANS LA MESURE AUTORISÉE PAR LA LOI APPLICABLE, Y COMPRIS NOTAMMENT TOUTE GARANTIE IMPLICITE RELATIVE À LA QUALITÉ MARCHANDE, À L'APTITUDE À UNE UTILISATION PARTICULIÈRE OU À L'ABSENCE DE CONTREFAÇON.

Table des matières

| | |
|---|----|
| Préface | 7 |
| 1 Nouvelles fonctionnalités de Directory Server Enterprise Edition 7.0 | 17 |
| Nouveautés de Directory Server Enterprise Edition 7.0 | 17 |
| Nouvelles fonctionnalités de Directory Server | 17 |
| Nouvelles fonctionnalités de Directory Proxy Server | 18 |
| Modifications de comportement de Directory Server Enterprise Edition 7.0 | 20 |
| Modification de présentation du produit | 20 |
| Vecteur de mise à jour des répliques dans LDIF | 20 |
| Chargement de bibliothèques pour le plug-in Sun Microsystems depuis le répertoire d'installation | 20 |
| Importation optimisée | 20 |
| Conformité à RFC 4522 | 21 |
| Nouvelles commandes et fonctionnalités administratives | 21 |
| Sauvegarde binaire | 21 |
| Réindexation rapide | 21 |
| Etat de l'index | 22 |
| Chiffrements SSL activés dans la DSE racine | 22 |
| 2 Problèmes de compatibilité | 23 |
| Plates-formes prises en charge | 23 |
| Prise en charge de la virtualisation de systèmes | 24 |
| Logiciels pris en charge | 25 |
| Composants logiciels supprimés | 25 |
| Modifications dans le Directory Service Control Center | 25 |
| Notes de compatibilité | 25 |

| | |
|--|----|
| 3 Remarques sur l'installation | 29 |
| Services de support et licences | 29 |
| Services de support | 29 |
| Licences pour les entrées gérées par Directory Server Enterprise Edition | 30 |
| Obtention du logiciel | 30 |
| Matériel requis | 31 |
| Matériel requis pour Directory Server Enterprise Edition | 31 |
| Matériel requis pour Identity Synchronization pour Windows | 32 |
| Systèmes d'exploitation requis | 33 |
| Systèmes d'exploitation requis pour Directory Server Enterprise Edition | 33 |
| Systèmes d'exploitation requis pour Identity Synchronization pour Windows | 35 |
| Dépendance logicielle requise | 37 |
| Dépendance logicielle requise pour Directory Server Enterprise Edition | 37 |
| Serveurs d'application pris en charge pour Directory Service Control Center | 37 |
| Sources de données JDBC prises en charge | 38 |
| Navigateurs pris en charge pour Directory Service Control Center | 38 |
| Configuration requise du plug-in Identity Synchronization pour Windows et Directory Server dans un environnement avec pare-feu | 39 |
| Dépendance logicielle requise pour Identity Synchronization pour Windows | 39 |
| Configuration requise pour Identity Synchronization pour Windows dans un environnement avec pare-feu | 40 |
| Privilèges d'installation et informations d'authentification | 41 |
| Privilèges Directory Server Enterprise Edition | 41 |
| Privilèges d'installation et informations d'authentification de Identity Synchronization pour Windows | 41 |
| | |
| 4 Directory Server Bogues résolus et problèmes connus | 43 |
| Bogues résolus dans la version Directory Server 7.0 | 43 |
| Problèmes connus et restrictions de Directory Server | 50 |
| Directory Server 7.0 Restrictions | 50 |
| Problèmes connus de la version Directory Server 7.0 | 52 |
| | |
| 5 Bogues résolus et problèmes connus de Directory Proxy Server | 63 |
| Bogues résolus dans Directory Proxy Server 7.0 | 63 |
| Problèmes connus et restrictions de Directory Proxy Server | 72 |

| | |
|--|-----------|
| Restrictions de Directory Proxy Server 7.0 | 72 |
| Problèmes connus de Known Directory Proxy Server dans la version 7.0 | 73 |
| 6 Bogues résolus et problèmes connus de Identity Synchronization pour Windows | 79 |
| Problèmes connus et restrictions de Identity Synchronization pour Windows | 79 |
| Restrictions de Identity Synchronization pour Windows | 79 |
| Exécution de la récupération des données lorsque le système ou l'application échoue | 82 |
| Problèmes connus de Identity Synchronization pour Windows 6.0 | 85 |
| 7 Bogues résolus et problèmes connus de Directory Server Resource Kit | 93 |
| Bogues résolus de Directory Server Resource Kit | 93 |
| Problèmes connus et restrictions de Directory Server Resource Kit | 93 |

Préface

Ces notes de version contiennent des informations importantes disponibles au moment de la sortie. Vous y trouverez une description des nouvelles fonctions et améliorations, des limites et problèmes connus, des notes techniques, ainsi que d'autres informations sur cette version. Lisez ce document avant d'utiliser Directory Server Enterprise Edition.

Organisation de ce guide

Ce manuel comprend les chapitres suivants.

Le [Chapitre 2, “Problèmes de compatibilité”](#) concerne la compatibilité avec les versions précédentes du produit et les éventuelles modifications qui seront apportées ultérieurement au logiciel Directory Server Enterprise Edition.

Le [Chapitre 3, “Remarques sur l'installation”](#) aborde l'installation, y compris les configurations matérielle et logicielle requises.

Le [Chapitre 4, “Directory Server Bogues résolus et problèmes connus”](#) aborde les résolutions de bogues et les problèmes relatifs à &cnDirectory Server;.

Le [Chapitre 5, “Bogues résolus et problèmes connus de Directory Proxy Server”](#) aborde les résolutions de bogues et les problèmes relatifs à Directory Proxy Server.

Le [Chapitre 6, “Bogues résolus et problèmes connus de Identity Synchronization pour Windows”](#) aborde les résolutions de bogues et les problèmes relatifs à Identity Synchronization pour Windows.

Le [Chapitre 7, “Bogues résolus et problèmes connus de Directory Server Resource Kit”](#) présente Directory Server Resource Kit. Il aborde également les résolutions de bogues et les problèmes relatifs à Directory Server Resource Kit.

Ensemble de documentation de Sun Directory Server Enterprise Edition

Cette documentation présente l'utilisation de Sun™ Directory Server Enterprise Edition pour évaluer, concevoir, déployer et administrer des services d'annuaire. De plus, elle illustre comment développer des applications clientes pour Directory Server Enterprise Edition. L'ensemble de documentation sur Directory Server Enterprise Edition est disponible dans <http://docs.sun.com/coll/1819.1>.

Le tableau suivant répertorie tous les documents disponibles.

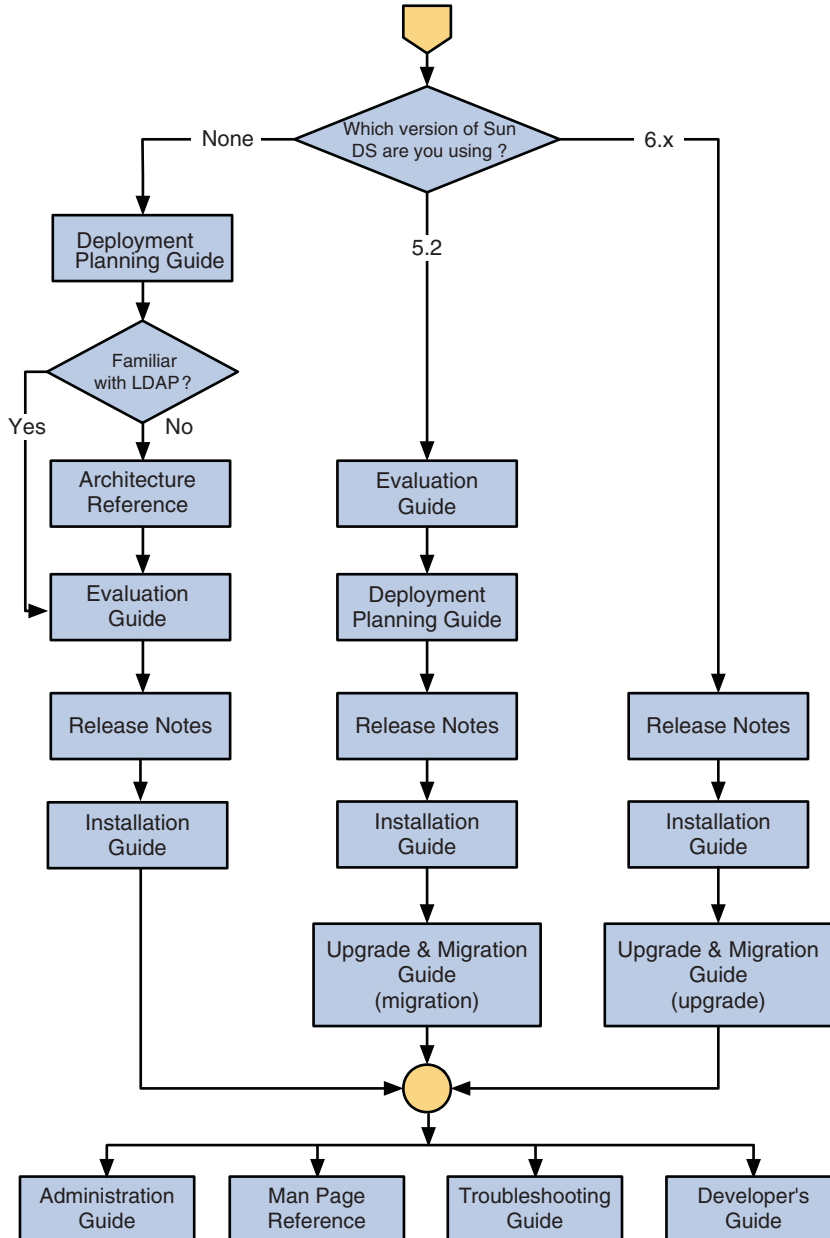
TABLEAU P-1 Documentation de Directory Server Enterprise Edition

| Titre du document | Contenu |
|--|---|
| <i>Notes de version de Sun Directory Server Enterprise Edition 7.0</i> | Contient les dernières informations sur Directory Server Enterprise Edition, y compris les problèmes connus. |
| <i>Sun Directory Server Enterprise Edition 7.0 Documentation Center</i> | Contient des liens vers les rubriques clés de la documentation qui peuvent vous aider à localiser rapidement les informations clés. |
| <i>Sun Directory Server Enterprise Edition 7.0 Evaluation Guide</i> | Présente les principales fonctionnalités de cette version. Présente le fonctionnement de ces fonctionnalités et leurs avantages dans le cadre d'un déploiement que vous pouvez mettre en oeuvre sur un système indépendant. |
| <i>Sun Directory Server Enterprise Edition 7.0 Deployment Planning Guide</i> | Présente la procédure de planification et de conception de services d'annuaire hautement disponibles et évolutifs à partir de Directory Server Enterprise Edition. Présente les concepts et principes de base de la planification et de la conception du déploiement. Présente le cycle de vie de la solution et des exemples et stratégies de haut niveau à mettre en oeuvre lors de la planification de solutions basées sur Directory Server Enterprise Edition. |
| <i>Sun Directory Server Enterprise Edition 7.0 Installation Guide</i> | Présente la procédure d'installation du logiciel Directory Server Enterprise Edition. Indique comment configurer le logiciel installé et vérifier le logiciel configuré. |
| <i>Sun Directory Server Enterprise Edition 7.0 Upgrade and Migration Guide</i> | Fournit des instructions de mise à niveau de l'installation de la version 6 et des instructions de migration pour les installations de la version 5.2. |
| <i>Sun Directory Server Enterprise Edition 7.0 Administration Guide</i> | Fournit des instructions de ligne de commande pour administrer Directory Server Enterprise Edition. Vous trouverez des conseils et des instructions sur l'utilisation du centre de contrôle des services d'annuaire, DSCC pour administrer Directory Server Enterprise Edition dans l'aide en ligne accompagnant DSCC. |
| <i>Sun Directory Server Enterprise Edition 7.0 Developer's Guide</i> | Présente le développement d'applications clientes d'annuaire avec les outils et les API fournis avec Directory Server Enterprise Edition. |

TABLEAU P-1 Documentation de Directory Server Enterprise Edition (Suite)

| Titre du document | Contenu |
|--|--|
| <i>Sun Directory Server Enterprise Edition 7.0 Reference</i> | Présente les bases techniques et conceptuelles de Directory Server Enterprise Edition. Décrit ses composants, son architecture, ses processus et ses fonctionnalités. |
| <i>Sun Directory Server Enterprise Edition 7.0 Man Page Reference</i> | Décrit les outils de ligne de commande, les objets de schéma et d'autres interfaces publiques disponibles via Directory Server Enterprise Edition. Des sections individuelles de ce document peuvent être installées sous forme de pages de manuel en ligne. |
| <i>Sun Directory Server Enterprise Edition 7.0 Troubleshooting Guide</i> | Fournit des informations pour la définition du problème, la collecte de données et la résolution du problème à l'aide de différents outils. |
| <i>Sun Java System Identity Synchronization for Windows 6.0 Deployment Planning Guide</i> | Fournit des recommandations d'ordre général et des pratiques à suivre pour la planification et le déploiement de Identity Synchronization pour Windows. |
| <i>Sun Java System Identity Synchronization for Windows 6.0 Installation and Configuration Guide</i> | Décrit l'installation et la configuration de Identity Synchronization pour Windows. |
| Additional Installation Instructions for Sun Java System Identity Synchronization for Windows 6.0 | Fournit des instructions supplémentaires sur l'installation dans le cadre de Directory Server Enterprise Edition 7.0. |

Pour une introduction à Directory Server Enterprise Edition, parcourez les documents suivants dans l'ordre dans lequel ils apparaissent dans la liste.



Lecture connexe

SLAMD Distributed Load Generation Engine est une application Java™ conçue pour contrôler la tolérance et analyser les performances des applications réseau. Elle a été développée à

l'origine par SunMicrosystems, Inc. pour référencer et analyser les performances des serveurs d'annuaire LDAP. SLAMD est disponible en tant qu'application open source sous Sun Public License, une licence open source OSI. Pour obtenir plus d'informations sur SLAMD, accédez à <http://www.slamd.com/>. SLAMD est également disponible sous forme de projet java.net. Consultez <https://slamd.dev.java.net/>.

La technologie Java Naming and Directory Interface (JNDI) prend en charge l'accès au serveur d'annuaire via LDAP et DSML v2 depuis les applications Java. Pour plus d'informations sur l'interface JNDI, consultez le site <http://java.sun.com/products/jndi/>. Le *Didacticiel JNDI* contient des descriptions détaillées et des exemples portant sur l'utilisation de l'interface JNDI. Ce didacticiel est disponible sur le site <http://java.sun.com/products/jndi/tutorial/>.

Directory Server Enterprise Edition peut être concédé sous licence en tant que produit indépendant, composant de Sun Java Enterprise System, partie d'une suite de produits Sun comme Sun Java IdentityManagement Suite, ou en tant que package add-on à d'autres produits logiciels Sun.

Identity Synchronization pour Windows utilise File de messages avec une licence limitée. La documentation de File de messages est disponible sur le site <http://docs.sun.com/coll/1307.2>.

Identity Synchronization pour Windows utilise les stratégies de mots de passe de Microsoft Windows.

- Pour plus d'informations sur les stratégies de mots de passe sous Windows 2003, consultez la documentation Microsoft en ligne.
- Pour plus d'informations sur l'autorité de certification Microsoft Certificate Services Enterprise Root, consultez la documentation de support technique de Microsoft en ligne.
- Pour plus d'informations sur la configuration LDAP sur SSL sur les systèmes Microsoft, consultez la documentation de support technique de Microsoft en ligne.

Fichiers redistribuables

Directory Server Enterprise Edition n'inclut aucun fichier redistribuable.

Emplacements des commandes et des chemins par défaut

Cette section présente les chemins d'accès par défaut utilisés dans la documentation et indique l'emplacement des commandes sur les différents systèmes d'exploitation et types de déploiement.

Chemins par défaut

Cette section présente les chemins d'accès par défaut utilisés dans ce document. Pour obtenir des descriptions complètes des fichiers installés, consultez le [Chapitre 1, "Directory Server Enterprise Edition File Reference"](#) du *Sun Directory Server Enterprise Edition 7.0 Reference*.

TABLEAU P-2 Chemins par défaut

| Substituant | Description | Valeur par défaut |
|--------------------------------------|--|--|
| <i>install-path</i> | Représente le répertoire d'installation de base pour le logiciel Directory Server Enterprise Edition. | Lors de l'installation à partir d'une distribution zip à l'aide de unzip, le <i>chemin d'installation</i> correspond au <i>répertoire courant/dsee7</i> . Lors de l'installation à partir d'une distribution de package natif, le <i>chemin d'installation</i> par défaut est <i>/opt/SUNWdsee7</i> . |
| <i>instance-path</i> | Représente le chemin d'accès complet à une instance de Directory Server ou de Directory Proxy Server. La documentation utilise <i>/local/dsInst/</i> pour Directory Server et <i>/local/dps/</i> pour Directory Proxy Server. | Aucun chemin par défaut n'existe. Les chemins d'accès aux instances doivent néanmoins toujours figurer dans un système de fichier <i>local</i> . Sous Solaris, le répertoire <i>/var</i> est recommandé : |
| <i>serverroot</i> | Représente le répertoire parent de l'emplacement d'installation de Identity Synchronization pour Windows. | Dépend de votre installation. Notez que le concept de <i>serverroot</i> n'existe plus dans Directory Server et Directory Proxy Server. |
| <i>isw-hostname</i> | Représente le répertoire d'instance de Identity Synchronization pour Windows. | Dépend de votre installation. |
| <i>/path/to/cert8.db</i> | Représente le chemin d'accès par défaut et le nom de fichier de la base de données de certificats du client de Identity Synchronization pour Windows | <i>current-working-dir/cert8.db</i> |
| <i>serverroot/isw-hostname/logs/</i> | Représente le chemin d'accès par défaut aux journaux locaux de Identity Synchronization pour Windows pour le gestionnaire système, chaque connecteur et le journal central. | Dépend de votre installation. |

TABLEAU P-2 Chemins par défaut (Suite)

| Substituant | Description | Valeur par défaut |
|--|---|-------------------------------|
| <i>serverroot/isw-hostname/logs/central/</i> | Représente le chemin d'accès par défaut aux journaux centraux de Identity Synchronization pour Windows. | Dépend de votre installation. |

Emplacements de la commande

Le tableau de cette section indique les emplacements des commandes utilisées dans la documentation de Directory Server Enterprise Edition. Pour en savoir plus sur chaque commande, consultez les pages de manuel appropriées.

TABLEAU P-3 Emplacements de la commande

| Commande | Distribution de packages natifs | Distribution de zips |
|---------------------|----------------------------------|--|
| <i>cacoadm</i> | <i>/usr/sbin/cacoadm</i> | Solaris, Linux, HP—UX — <i>install-path/bin/cacoadm</i> Windows - <i>install-path\bin\cacoadm.bat</i> |
| <i>certutil</i> | <i>/usr/sfw/bin/certutil</i> | <i>install-path/bin/certutil</i> |
| <i>dpadm(1M)</i> | <i>install-path/bin/dpadm</i> | <i>install-path/bin/dpadm</i> |
| <i>dpconf(1M)</i> | <i>install-path/bin/dpconf</i> | <i>install-path/bin/dpconf</i> |
| <i>dsadm(1M)</i> | <i>install-path/bin/dsadm</i> | <i>install-path/bin/dsadm</i> |
| <i>dsccon(1M)</i> | <i>install-path/bin/dsccon</i> | <i>install-path/bin/dsccon</i> |
| <i>dsccreg(1M)</i> | <i>install-path/bin/dsccreg</i> | <i>install-path/bin/dsccreg</i> |
| <i>dscctest(1M)</i> | <i>install-path/bin/dscctest</i> | <i>install-path/bin/dscctest</i> |
| <i>dsconf(1M)</i> | <i>install-path/bin/dsconf</i> | <i>install-path/bin/dsconf</i> |
| <i>dsmig(1M)</i> | <i>install-path/bin/dsmig</i> | <i>install-path/bin/dsmig</i> |
| <i>dsutil(1M)</i> | <i>install-path/bin/dsutil</i> | <i>install-path/bin/dsutil</i> |
| <i>entrycmp(1)</i> | <i>install-path/bin/entrycmp</i> | <i>install-path/bin/entrycmp</i> |
| <i>fildif(1)</i> | <i>install-path/bin/fildif</i> | <i>install-path/bin/fildif</i> |
| <i>idsktune(1M)</i> | Non fourni | À la racine de la distribution zip décompressée |

TABLEAU P-3 Emplacements de la commande (Suite)

| Commande | Distribution de packages natifs | Distribution de zips |
|----------------------------|--|--|
| <code>insync(1)</code> | <code>install-path/bin/insync</code> | <code>install-path/bin/insync</code> |
| <code>ldapsearch(1)</code> | <code>/opt/SUNWdsee/dsee6/bin</code> | <code>install-path/dsrk/bin</code> |
| <code>repldisc(1)</code> | <code>install-path/bin/repldisc</code> | <code>install-path/bin/repldisc</code> |

Conventions typographiques

Le tableau suivant indique les conventions typographiques utilisées dans cet ouvrage.

TABLEAU P-4 Conventions typographiques

| Caractère ou symbole | Signification | Exemple |
|-------------------------------|---|---|
| <code>AaBbCc123</code> | Noms de commandes, fichiers et répertoires ; messages système. | Modifiez le fichier <code>.login</code> . Utilisez <code>ls -a</code> pour dresser la liste des fichiers. <code>nom_machine%</code> Vous avez du courrier. |
| <code>AaBbCc123</code> | Caractères saisis par l'utilisateur, par opposition aux messages système. | <code>nom_machine%</code> <code>su</code> Password: |
| <code>aabbcc123</code> | Remplacez les variables de ligne de commande par des noms ou des valeurs réels. | Pour supprimer un fichier, tapez <code>rm nomfichier</code> . |
| <i><code>AaBbCc123</code></i> | Titres d'ouvrages, nouveaux mots ou termes, mots importants. | Lisez le chapitre 6 du <i>Guide de l'utilisateur</i> . Un <i>cache</i> est une copie qui est stockée localement. N'enregistrez <i>pas</i> le fichier. Remarque : certains éléments mis en évidence apparaissent en caractères gras. |

Invites de shell dans les exemples de commande

Le tableau suivant indique l'invite système UNIX® et les invites de superutilisateur par défaut pour le C shell, le Bourne shell et le Korn shell.

TABLEAU P-5 Invites de shell

| Shell | Invite |
|--|--------------|
| C shell | nom_machine% |
| C shell pour superutilisateur | nom_machine# |
| Bourne shell et Korn shell | \$ |
| Bourne shell et Korn shell pour superutilisateur | # |

Invites de shell dans les exemples de commande

Le tableau suivant répertorie les invites par défaut du système et les invites de superutilisateur.

TABLEAU P-6 Invites de shell

| Shell | Invite |
|--|--------------|
| C shell sur systèmes UNIX et Linux | nom_machine% |
| Superutilisateur du C shell sur systèmes UNIX et Linux | nom_machine# |
| Bourne shell et Korn shell sur systèmes UNIX et Linux | \$ |
| Superutilisateur du bourne shell et du Korn shell sur systèmes UNIX et Linux | # |
| Ligne de commande Microsoft Windows | C:\ |

Conventions de symboles

Le tableau ci-dessous répertorie les symboles pouvant apparaître dans ce manuel.

TABLEAU P-7 Conventions de symboles

| Symbole | Description | Exemple | Signification |
|---------|--|---------|------------------------------------|
| [] | Contient des arguments facultatifs et des options de commande. | ls [-l] | L'option -l n'est pas obligatoire. |

TABLEAU P-7 Conventions de symboles (Suite)

| Symbole | Description | Exemple | Signification |
|---------|--|-----------------------------|--|
| { } | Délimite un ensemble de choix pour une option de commande obligatoire. | -d {y n} | L'option -d demande l'utilisation de l'argument y ou n. |
| \${ } | Indique une référence de variable. | \${com.sun.javaRoot} | Fait référence à la valeur de la variable com.sun.javaRoot. |
| - | Joint plusieurs touches utilisées simultanément. | Ctrl-A | Appuyez sur la touche Ctrl tout en maintenant la touche A enfoncée. |
| + | Joint plusieurs touches utilisées de manière consécutive. | Ctrl+A+N | Appuyez sur la touche Ctrl, relâchez-la, puis appuyez sur les touches suivantes. |
| → | Indique une sélection d'options de menu dans une interface graphique. | Fichier → Nouveau → Modèles | Dans le menu Fichier, sélectionnez Nouveau. Dans le sous-menu Nouveau, sélectionnez Modèles. |

Documentation, support et formation

Le site Web de Sun fournit des informations sur les ressources additionnelles suivantes :

- [Documentation \(http://www.sun.com/documentation/\)](http://www.sun.com/documentation/)
- [Support \(http://www.sun.com/support/\)](http://www.sun.com/support/)
- [Training \(http://www.sun.com/training/\)](http://www.sun.com/training/)

Vos commentaires sont les bienvenus

Dans le souci d'améliorer notre documentation, nous vous invitons à nous faire parvenir vos commentaires et suggestions. Pour nous faire part de vos commentaires, accédez à l'adresse <http://docs.sun.com> et cliquez sur Envoyer des commentaires.

Nouvelles fonctionnalités de Directory Server Enterprise Edition 7.0

Ces notes de version fournissent des informations à jour à la date de publication. Cependant, si la version anglaise des notes de version a une date de publication plus récente, elle peut être mises à jour avec des informations plus récentes non fournies dans d'autres versions. Consultez la version anglaise des notes de version pour obtenir les informations les plus récentes.

Cette section contient les informations suivantes :

- [“Nouveautés de Directory Server Enterprise Edition 7.0” à la page 17](#)
- [“Modifications de comportement de Directory Server Enterprise Edition 7.0” à la page 20](#)

Nouveautés de Directory Server Enterprise Edition 7.0

Nouvelles fonctionnalités de Directory Server

Nouveau format des entrées de base de données

Pour réduire la taille des entrées de la base de données, le format d'entrée existant est modifié. La représentation interne d'une entrée est passée d'un format LDIF ASCII à un format binaire balisé. Les données stockées dans la base de données n'ont plus le début caractéristique de `dn:`, le premier octet d'une entrée étant une valeur supérieure à `0xE0` (donc toutes les valeurs `0xE0` à `0xFF` doivent être considérées réservées à un usage interne).

Pour des raisons de compatibilité, les entrées peuvent être une combinaison de représentations LDIF et binaires, mais toute modification écrira l'entrée au format binaire.

Les données d'entrées de suffixes peuvent être compressées lors de l'écriture sur disque afin de minimiser l'occupation du disque. La compression est activée en fonction des paramètres des propriétés `compression-mode` et `compression-entries`.

Pour obtenir davantage d'informations, consultez le [Chapitre 8, "Writing Entry Store and Entry Fetch Plug-Ins"](#) du *Sun Directory Server Enterprise Edition 7.0 Developer's Guide*.

Restauration sans copie

Pour économiser de l'espace disque, vous pouvez restaurer un serveur en déplaçant des fichiers au lieu de les copier. Vous pouvez effectuer la restauration sans copie en définissant un indicateur avec la commande `restaurer`.

Pour plus d'informations, consultez "[Binary Restore](#)" du *Sun Directory Server Enterprise Edition 7.0 Administration Guide*

Prise en charge de IPv6 sous Windows

Les instances installées sous Windows prennent désormais en charge le protocole Internet version 6 (IPv6).

Les instances de serveur sous d'autres systèmes d'exploitation prennent également en charge IPv6.

Nouvelle commande pour la gestion de compte

La commande `dsutil` effectue désormais les fonctions fournies auparavant par les commandes `ns-activate`, `ns-inactivate` et `ns-accountstatus`.

Nouvelle fonction de sauvegarde

Les opérations de sauvegarde effectuent une vérification de la base de données sur les données archivées lorsque l'option `--flags verify-db` est indiquée.

Analyseur de filtre d'index

L'analyseur de filtre d'index identifie les listes d'index où le nombre d'entrées dépasse le nombre maximal d'entrées indexables (le seuil `ALLID`) et contrôle les recherches des utilisateurs à l'aide de ces listes d'index. L'analyseur de filtre d'index est activé à l'aide de la commande `dsconf enable-index-filter-analyzer`.

Nouvelles fonctionnalités de Directory Proxy Server

Groupement d'entrées

Résultats du groupement d'entrées dans ce qui suit :

- Optimise les requêtes pour la vue de données secondaire
- Recherche d'abord la vue de données secondaire si nécessaire

- Gère mieux de grands ensembles de résultats (contrôle VLV)
- Regroupement des demandes pour la source secondaire

Vue de données JDBC

La vue de données JDBC prend désormais en charge Date et Blob.

Contrôle et journalisation optimisés

Directory Proxy Server utilise désormais la mise en oeuvre d'un nouveau moteur de journalisation qui fonctionne de façon plus efficace sur des systèmes à coeurs multiples.

Gestionnaires de connexion

- Nouveaux critères basés sur les groupes LDAP
- Gestion du débit maximum

Vue de données du coordinateur

Nouveau type de vue de données pour traiter davantage de cas d'utilisation, par exemple, des fusions d'entreprises.

Pour obtenir plus d'informations, consultez [“Creating and Configuring Coordinator Data Views”](#) du *Sun Directory Server Enterprise Edition 7.0 Administration Guide*.

Algorithme de distribution

Un algorithme de distribution regex amélioré est ajouté, tel qu'indiqué dans [“Configuring Pattern Matching Distribution Algorithm”](#) du *Sun Directory Server Enterprise Edition 7.0 Administration Guide*.

Recherches de vues de données conjointes

Afin d'optimiser la performance des recherches d'une vue de données conjointe, Directory Proxy Server utilise des index d'affichage de listes virtuelles (VLV). Ceci vous permet d'éviter le scénario dans lequel la recherche atteint les limites de taille en raison du nombre important d'entrées d'une source de données et du faible nombre d'entrées d'autres sources. Pour utiliser des index VLV, consultez [“Browsing Index”](#) du *Sun Directory Server Enterprise Edition 7.0 Reference*.

Modifications de comportement de Directory Server Enterprise Edition 7.0

Cette section comprend toutes les modifications de comportement apportées dans cette version.

Modification de présentation du produit

La présentation du produit Directory Server Enterprise Edition est modifiée tel qu'indiqué ci-dessous :

- Toutes les commandes sont disponibles dans *install-path/dsee7/bin*.
- Les plug-ins sont disponibles dans *install-path/dsee7/lib*.

Pour obtenir la liste complète des emplacements de fichiers, consultez [“Software Layout for Directory Server Enterprise Edition”](#) du *Sun Directory Server Enterprise Edition 7.0 Reference*.

Vecteur de mise à jour des répliques dans LDIF

En commençant par Directory Server Enterprise Edition 7.0, le processus d'exportation (`dsadm export`) met toujours l'entrée Vecteur de mise à jour des répliques (RUV) en dernier dans le fichier LDIF exporté.

Chargement de bibliothèques pour le plug-in Sun Microsystems depuis le répertoire d'installation

Directory Server Enterprise Edition charge les bibliothèques pour les plug-ins Sun Microsystems depuis le chemin où est installé le logiciel. Les bibliothèques ne sont plus chargées depuis le chemin indiqué dans le LDIF.

Importation optimisée

Processus d'importation général

Un nouveau modèle de threading améliore la performance de l'importation sur les machines à coeurs multiples.

Fusion parallèle

Si une importation est multi-pass, la fusion des index a lieu en parallèle s'il y a suffisamment de mémoire pour contenir l'index et ses fichiers temporaires. La fusion parallèle des index apporte une meilleure performance.

Conformité à RFC 4522

Lorsqu'une opération de recherche retourne des attributs dont la syntaxe nécessite un transfert binaire, elle ajoute le qualificatif `;binary` au nom de l'attribut. Pour désactiver la conformité à RFC 4522, définissez la propriété `compat-flag` sur `no-rfc4522`.

Nouvelles commandes et fonctionnalités administratives

Cette section décrit les modifications du comportement des commandes administratives.

- Les commandes `dsadm` et `dpadm` fournissent les nouvelles options `list-running-instances` et `stop-running-instances` pour répertorier et arrêter les serveurs exécutés localement.
- Les commandes `dsadm` et `dpadm` fournissent de nouvelles options pour la gestion des certificats, `--validity` et `--keysize`, décrites dans [dsadm\(1M\)](#) et [dpadm\(1M\)](#).
- La commande `dsadm` fournit également des options supplémentaires pour la gestion des certificats, `--sigalg`, `--phone`, `--email`, `t--dns` décrites dans [dsadm\(1M\)](#).
- La commande `dpadm set-flags` prend en charge deux nouveaux indicateurs, `jvm-path` et `server-umask`, décrits dans [dpadm\(1M\)](#).
- Plusieurs commandes étaient disponibles dans les versions précédentes de Directory Server Enterprise Edition, mais les fonctions sont désormais fournies par d'autres commandes, tel qu'indiqué dans "Command Line Changes" du *Sun Directory Server Enterprise Edition 7.0 Upgrade and Migration Guide*.
- Certaines commandes ont été supprimées de Directory Server Enterprise Edition, tel qu'indiqué dans "Command Line Changes" du *Sun Directory Server Enterprise Edition 7.0 Upgrade and Migration Guide*.

Sauvegarde binaire

Une sauvegarde binaire modifie les fichiers de sauvegarde en exécutant une récupération de la base de données, puis en vidant les journaux de transaction de sauvegarde sur les bases de données de sauvegarde. Pour laisser la sauvegarde telle quelle, utilisez l'option `--flags no-recovery`.

Réindexation rapide

La réindexation est plus efficace en réutilisant des techniques d'importation récentes et grâce à des améliorations de vitesse.

Etat de l'index

La commande `dsconf info` signale les attributs qui doivent être réindexés (par exemple, après une modification de configuration).

Chiffrements SSL activés dans la DSE racine

La DSE racine contient la liste des chiffrements pris en charge tel qu'indiqué par la bibliothèque de sécurité. Dans la version 7.0, la DSE racine contient également les chiffrements qui sont disponibles pour la négociation SSL sous l'attribut `enabledSSLciphers`, et c'est par défaut un sous-ensemble de tous les chiffrements pris en charge.

Problèmes de compatibilité

Ce chapitre couvre les fonctionnalités qui ont été abandonnées ou supprimées des composants de Directory Server Enterprise Edition. Il couvre également les fonctionnalités des composants de Directory Server Enterprise Edition susceptibles d'être supprimées ou abandonnées.

Ce chapitre comprend les sections suivantes :

- “Plates-formes prises en charge” à la page 23
- “Logiciels pris en charge” à la page 25
- “Notes de compatibilité” à la page 25

Des classifications de la stabilité de l'interface sont fournies par entrée de page de manuel dans *Sun Directory Server Enterprise Edition 7.0 Man Page Reference*.

Plates-formes prises en charge

Dans Directory Server Enterprise Edition 7.0, la prise en charge des plates-formes suivantes est supprimée :

- Windows 2000
- Red Hat Advanced Server 3.0
- Plate-forme J2SE 1.4
- SUSE 9
- Solaris 10 x86 32 bits
- Installation de package natif pour Windows
- Installation de package natif pour Red Hat
- Installation de package natif pour HP-UX

L'installation de package natif est prise en charge uniquement pour le système d'exploitation Solaris.

Si Directory Server Enterprise Edition est installé sur une plate-forme qui n'est plus prise en charge dans la version 7.0, procédez à la mise à niveau de votre système d'exploitation vers la version indiquée dans le tableau ci-dessous :

| Version antérieure du système d'exploitation | Version minimum du système d'exploitation requise pour installer Directory Server Enterprise Edition 7.0 |
|--|--|
| Red Hat Enterprise Linux 3 x86 | Red Hat Enterprise Linux 4 x86 |
| Red Hat Enterprise Linux 3 x64 | Red Hat Enterprise Linux 4 x64 |
| SUSE Linux Enterprise Server 9 32 bits | SUSE Linux Enterprise Server 10 32 bits |
| SUSE Linux Enterprise Server 9 x64 | SUSE Linux Enterprise Server 10 x64 |
| Microsoft Windows 2000 Server | Microsoft Windows 2003 Server |
| Hewlett Packard HP-UX 11.11 | Hewlett Packard HP-UX 11.23 |

Pour plus de détails sur les systèmes d'exploitation pris en charge, voir [“Systèmes d'exploitation requis” à la page 33](#).

Prise en charge de la virtualisation de systèmes

La virtualisation de systèmes est une technologie qui permet l'exécution indépendante de plusieurs instances du système d'exploitation (SE) sur un matériel commun. Fonctionnellement, un logiciel déployé sur un SE hébergé dans un environnement virtualisé ne se rend généralement pas compte que la plate-forme sous-jacente a été virtualisée. Sun teste ses produits Sun sur des combinaisons sélectionnées de virtualisation de systèmes et de systèmes d'exploitation pour s'assurer que les produits Sun continuent à fonctionner dans des environnements correctement dimensionnés et configurés, comme sur des systèmes non-virtualisés. Pour toute information sur le support de Sun concernant des produits Sun dans des environnements virtualisés, reportez-vous à [Prise en charge de la virtualisation de systèmes dans les produits Sun Java System](#) ».

Pour cette version, Sun Microsystems prend en charge tous les systèmes d'exploitation fonctionnant avec la technologie VMware, sous réserve que le système d'exploitation soit pris en charge nativement par le logiciel Directory Server Enterprise Edition 7.0. Sun Microsystems ne certifie aucune combinaison de système d'exploitation et de matériel, mais compte sur l'implémentation sous-jacente de la technologie VMware. Le déploiement de production du logiciel Directory Server Enterprise Edition 7.0 sur la technologie VMware n'est pas recommandé.

Pour plus de détails sur les plates-formes matérielles prises en charge par cette version de Directory Server Enterprise Edition, voir [“Matériel requis” à la page 31](#).

Pour plus de détails sur les systèmes d'exploitation et leurs versions pris en charge par cette version de Directory Server Enterprise Edition, voir [“Systèmes d'exploitation requis”](#) à la page 33.

Directory Server Enterprise Edition 7.0 prend en charge les domaines logiques (LDom) sur la plate-forme SPARC pour Solaris 10 Update 3 et versions ultérieures. Pour plus d'informations sur les LDom, voir le [Logical Domains \(LDoms\) 1.0.1 Administration Guide](#).

Logiciels pris en charge

Composants logiciels supprimés

Les composants suivants de Directory Server Enterprise Edition sont supprimés dans cette version :

- Directory Editor
- Agent pour la prise en charge de Sun Cluster
- Sun Java Web Console (Lockhart)

Modifications dans le Directory Service Control Center

Cette section décrit les modifications du comportement du Directory Service Control Center (DSCC)

- Le DSCC est désormais pris en charge sur les plates-formes Sun Web Server 7, GlassFish 2.1 et BEA WebLogic.
- Le DSCC est maintenant disponible dans des versions internationales.
- Le DSCC n'est plus pris en charge sur Sun Java Web Console. (Seul le déploiement manuel de fichier WAR du DSCC est pris en charge sur Sun Java Web Console).

Notes de compatibilité

Cette section répertorie les fonctionnalités qui ont été supprimées ou abandonnées dans cette version et indique également les fonctionnalités ou commandes qui seront peut-être supprimées dans la prochaine version :

- Dans la stratégie de mots de passe, le mode d'interopérabilité DS5-compatible-mode disparaît. Dans cette version, vous devez utiliser le mode d'interopérabilité DS6-mode.
- Certaines commandes de la version 5.2 sont supprimées dans Directory Server 7.0, tel qu'indiqué dans [“Command Line Changes”](#) du [Sun Directory Server Enterprise Edition 7.0 Upgrade and Migration Guide](#)

- Les scripts hérités suivants ont été remplacés par les commandes :

| Script hérité | Nouvelle commande |
|---------------|-------------------|
| start-slapd | dsadm start |
| ldif2db | dsadm import |
| db2ldif | dsadm export |
| bak2db | dsadm restore |
| db2bak | dsadm archive |
| restart-slapd | dsadm restart |
| stop-slapd | dsadm stop |

Pour plus d'informations, voir [“Command Line Changes”](#) du *Sun Directory Server Enterprise Edition 7.0 Upgrade and Migration Guide*.

- Avant de procéder à la migration d'une topologie de serveur répliquée, consultez le [Chapitre 5, “Migrating a Replicated Topology”](#) du *Sun Directory Server Enterprise Edition 7.0 Upgrade and Migration Guide*.
- Lorsque vous créez une instance Directory Server, une stratégie de mots de passe initialement rétro-compatible est configurée. Après la mise à niveau, vous devez modifier le mode de compatibilité pour activer une configuration de stratégie de mots de passe plus riche. Directory Server gère la conversion. Dans une prochaine version, la configuration de la stratégie de mots de passe rétro-compatible risque d'être supprimée.
- Lorsque vous créez une instance Directory Server, la prise en charge de l'opération de modification de DN est désactivée. Après la mise à niveau de toutes les instances de serveur de votre topologie de réplication, l'opération de modification de DN peut être répliquée correctement. Vous pouvez alors activer la prise en charge de l'opération de modification de DN sur chaque instance de serveur. Pour cela, utilisez la commande `dsconf set-server-prop moddn-enabled: on`.
L'opération de modification de DN est désactivée lors de la création des instances de serveur pour permettre la compatibilité avec les instances de la version 5.2.
- La propriété de suffixe `db-pathdsconf set-suffix-prop suffix-name db-path:/new/directory` et `dsconf create-suffix --db-path` est abandonnée et risque d'être supprimée dans une prochaine version. Utilisez la propriété de serveur `db-path` pour stocker tous les suffixes dans un répertoire différent du répertoire d'instance.
- Sun travaille actuellement à résoudre ces problèmes de stabilité de la sous-commande `dsadm repack` lorsqu'elle est sollicitée. Par mesure de sécurité, Sun a temporairement désactivé la sous-commande `dsadm repack` pour la version 7.0.

Par conséquent, si vous essayez de faire fonctionner dsadm repck, le message suivant s'affichera :

```
: [19/Oct/2009:11:51:50 +0200] - WARNING<99999> - conn=-1 op=-1 msgId=-1  
- The repack function is temporarily disabled for the 7.0 release.
```

Pour plus de détails, contactez votre représentant du support technique.

- Le [Chapitre 2, “Changes to the Plug-In API Since Directory Server 5.2”](#) du *Sun Directory Server Enterprise Edition 7.0 Developer’s Guide* fournissent des détails sur les modifications d’API de plug-in. Les interfaces identifiées ici comme ayant été abandonnées pourraient être supprimées dans une version ultérieure.
- Directory Server Enterprise Edition 7.0 n’apporte aucune modification à Identity Synchronization pour Windows.

Le produit Identity Synchronization pour Windows est actuellement à sa version 6.0.

Avant de mettre à niveau Identity Synchronization pour Windows, lisez le [Chapitre 8, “Migrating Identity Synchronization for Windows”](#) du *Sun Directory Server Enterprise Edition 7.0 Upgrade and Migration Guide*.

- Directory Server Enterprise Edition 7.0 n’apporte aucune modification à Directory Server Resource Kit.
- Les pages de manuel de l’utilitaire LDAP sur les systèmes Sun Solaris ne mentionnent pas la version des utilitaires LDAP `ldapsearch`, `ldapmodify`, `ldapdelete` et `ldapadd` accompagnant Directory Server Enterprise Edition. Les commandes peuvent ne plus être disponibles séparément sous Solaris, mais intégrées aux commandes fournies par le système d’exploitation dans une prochaine version. Voir [Sun Directory Server Enterprise Edition 7.0 Man Page Reference](#) pour plus d’informations sur les pages de manuel des outils client LDAP.

Remarques sur l'installation

Ce chapitre indique où télécharger le logiciel Directory Server Enterprise Edition ainsi que la configuration minimale requise pour l'installation.

Ce chapitre comprend les sections suivantes :

- “Services de support et licences” à la page 29
- Nouveautés
- “Obtention du logiciel” à la page 30
- “Matériel requis” à la page 31
- “Systèmes d'exploitation requis ” à la page 33
- “Dépendance logicielle requise” à la page 37
- “Privilèges d'installation et informations d'authentification” à la page 41

Référez-vous au blog des services d'annuaire Sun (<http://blogs.sun.com/directoryservices/>) pour avoir les dernières informations sur la gamme de produits Directory.

Services de support et licences

Veillez lire les informations de support et de licence avant de commencer l'installation.

Services de support

Vous pouvez acheter les offres de contrat Sun Software Service Standard, Premium et Premium Plus pour Sun Directory Server Enterprise Edition en passant par un représentant commercial, un revendeur agréé ou bien en ligne : <http://www.sun.com/sales/index.jsp>. Ces contrats de service comprennent notamment le support technique téléphonique et en ligne, les mises à jour de logiciel à la demande, les ressources administratives de système en ligne, les services de notification de support et une assistance continue d'interopérabilité (contrats Premium et

Premium Plus uniquement). En outre, le contrat Premium Plus propose un conseiller personnel et une équipe de support orientée client.

Pour des informations sur le jeu complet de fonctionnalités, veuillez consulter :
<http://www.sun.com/service/serviceplans/software/overview.xml>

Vous pouvez consulter les listes de services regroupant toutes les offres de service Sun sur :
<http://www.sun.com/servicelist>

Licences pour les entrées gérées par Directory Server Enterprise Edition

Les licences sont distribuées selon le nombre d'entrées que vous comptez gérer à l'aide de Directory Server Enterprise Edition. Lorsque vous avez reçu la licence, vous pouvez répliquer les entrées autant de fois que nécessaire pour obtenir une flexibilité maximale de l'implémentation de votre répertoire. Vous ne devez cependant pas modifier les entrées répliquées et vous devez les stocker sur le même système d'exploitation. Si vous stockez les entrées répliquées sur un autre système d'exploitation, vous devrez acquérir une licence pour ces entrées.

Les licences Solaris (jusqu'à la version Solaris 10 mise à jour 5) offraient 200 000 entrées libres pour Directory Server. Elles ne concernaient alors que le composant de serveur d'annuaire de base et non les autres composants Directory Server Enterprise Edition. Vous pouvez toujours acheter une mise à niveau du composant de serveur d'annuaire de base à Directory Server Enterprise Edition. Pour obtenir la prise en charge de ces 200 000 entrées Directory Server, vous pouvez acheter un Plan de service logiciel pour Directory Server. Le Plan de service pour Solaris ne couvre pas ces entrées.

Vous pouvez consulter la dernière licence pour une version donnée d'un produit avant de la télécharger du site http://www.sun.com/software/products/directory_srvr_ee/get.jsp.

Obtention du logiciel

Vous pouvez télécharger le logiciel Sun Directory Server Enterprise Edition 7.0 depuis le site suivant.

http://www.sun.com/software/products/directory_srvr_ee/get.jsp

La page de téléchargement sert de point de départ pour vous orienter vers les téléchargements appropriés selon le type de distribution souhaité. Directory Server Enterprise Edition 7.0 est disponible dans les distributions suivantes.

- Distribution de package natif (pour Solaris uniquement)
- Distribution Zip (pour toutes les plates-formes)

Remarque – Avant d'installer Sun Java System Identity Synchronization pour Windows version 6.0, vous devez lire la Note technique. Cette note technique fournit des instructions d'installation supplémentaires de Identity Synchronization pour Windows pour Directory Server Enterprise Edition 7.0.

Sun Java System Identity Synchronization pour Windows version 6.0 n'est pas intégré à la distribution de Sun Directory Server Enterprise Edition 7.0. Vous pouvez télécharger le logiciel de Identity Synchronization pour Windows depuis le site http://www.sun.com/software/products/directory_srvr_ee/get.jsp.

Matériel requis

Cette section couvre le matériel requis par le logiciel Directory Server Enterprise Edition.

- “Matériel requis pour Directory Server Enterprise Edition ” à la page 31
- “Matériel requis pour Identity Synchronization pour Windows ” à la page 32

Matériel requis pour Directory Server Enterprise Edition

Le logiciel Directory Server Enterprise Edition nécessite le matériel suivant.

| Composant | Plate-forme requise |
|-----------|--|
| RAM | 1 à 2 Go à des fins d'évaluation 4 Go minimum pour les serveurs de production |

| Composant | Plate-forme requise |
|---------------------|---|
| Espace disque local | <p>Espace disque de 400Mo pour les fichiers binaires. Par défaut, les fichiers binaires installés à partir des packages natifs sont placés dans <code>/opt</code> sur les systèmes UNIX®. À des fins d'évaluation, un espace disque local supplémentaire de 2 Go peut suffire pour le logiciel serveur.</p> <p>Si vous utilisez Directory Server, tenez compte du fait que les entrées enregistrées dans Directory Server utilisent de l'espace disque local. Directory Server ne prend en charge ni les journaux ni les bases de données installés sur les systèmes de fichiers montés sur NFS. La base de données doit disposer d'un espace suffisant sur un système de fichiers local dans, par exemple, <code>/var/opt</code> ou <code>/local</code>. Il faut compter en moyenne 4 Go pour un exemple de déploiement de production composé de 250 000 entrées maximum et sans attributs binaires tels que des photos.</p> <p>Directory Server peut utiliser plus de 1,2 Go d'espace disque pour ses fichiers journaux. Vous devez tenir compte du fait que les 4 Go d'espace de stockage ne sont destinés qu'aux bases de données, pas aux fichiers journaux.</p> <p>Directory Server prend en charge le stockage sur disque SAN. Avant d'utiliser le disque SAN, vous devez en comprendre la structure. En effet, l'écriture du système se trouve affectée si plusieurs applications accèdent simultanément aux données d'un même disque.</p> <p>Directory Proxy Server ne prend pas en charge l'installation sur les systèmes de fichiers montés sur NFS. L'instance et tous les fichiers qu'elle utilise doivent disposer d'un espace suffisant sur un système de fichiers local dans, par exemple, <code>/var/opt</code> ou <code>/local</code>.</p> <p>Directory Proxy Server peut utiliser plus de 1,2 Go d'espace disque pour ses fichiers journaux.</p> |

Matériel requis pour Identity Synchronization pour Windows

Le logiciel Identity Synchronization pour Windows nécessite le matériel suivant.

| Composant | Plate-forme requise |
|---------------------|---|
| RAM | 512 Mo à des fins d'évaluation où que les composants soient installés. Il est préférable de disposer de davantage de mémoire. |
| Espace disque local | Espace disque de 400Mo pour assurer une installation minimale avec Directory Server. |

Systèmes d'exploitation requis

Cette section couvre les systèmes d'exploitation, les patches et les service packs requis pour prendre en charge les composants Directory Server Enterprise Edition.

Systèmes d'exploitation requis pour Directory Server Enterprise Edition

Le logiciel Directory Server Enterprise Edition a été agréé pour les installations complètes des systèmes d'exploitation énumérés ici, mais pas pour les installations de base réduites ou utilisateur final. Certains systèmes d'exploitation requièrent des service packs ou des patches supplémentaires, comme illustré dans le tableau suivant.

| Versions des systèmes d'exploitation prises en charge pour Directory Server Enterprise Edition | Type de distribution pris en charge | Logiciels requis supplémentaires et commentaires |
|--|-------------------------------------|---|
| Système d'exploitation Solaris 10 U5 pour les architectures SPARC® 64 bits et x64 | Packages natifs et distribution zip | <p>Les clusters de patch recommandés sont disponibles sur les sites suivants :</p> <ul style="list-style-type: none"> ■ Pour l'architecture SPARC, le cluster de patch recommandé est disponible sur http://sunsolve.sun.com/pdownload.do?target=10_Recommended.zip. ■ Pour l'architecture x64, le cluster de patch recommandé est disponible sur http://sunsolve.sun.com/pdownload.do?target=10_x86_Recommended.zip. |
| Système d'exploitation Solaris 9 pour les architectures SPARC 64 bits et x86 | Packages natifs et distribution zip | <p>Les clusters de patch recommandés sont disponibles sur les sites suivants :</p> <ul style="list-style-type: none"> ■ Pour l'architecture SPARC, le cluster de patch recommandé est disponible sur http://sunsolve.sun.com/pdownload.do?target=9_Recommended.zip. ■ Pour l'architecture x86, le cluster de patch recommandé est disponible sur http://sunsolve.sun.com/pdownload.do?target=9_x86_Recommended.zip. |

| Versions des systèmes d'exploitation prises en charge pour Directory Server Enterprise Edition | Type de distribution pris en charge | Logiciels requis supplémentaires et commentaires |
|---|-------------------------------------|--|
| Système d'exploitation Solaris 10 U5 Trusted extension pour les architectures SPARC 64 bits et x64 | Packages natifs et distribution zip | Les clusters de patch recommandés sont disponibles sur les sites suivants : <ul style="list-style-type: none"> ■ Pour l'architecture SPARC, le cluster de patch recommandé est disponible sur http://sunsolve.sun.com/pdownload.do?target=10_Recommended.zip. ■ Pour l'architecture x64, le cluster de patch recommandé est disponible sur http://sunsolve.sun.com/pdownload.do?target=10_x86_Recommended.zip. |
| Système d'exploitation OpenSolaris 2009.06 pour les architectures SPARC 64 bits et x64 | Distribution zip | Aucun patch supplémentaire requis. |
| Système d'exploitation Red Hat Enterprise Linux 5 U3 pour l'architecture x64 | Distribution zip | Aucun patch supplémentaire requis. |
| Système d'exploitation Red Hat Enterprise Linux 4 Enterprise Server et Advanced Server U8 pour les architectures x64 et x86 | Distribution zip | Aucun patch supplémentaire requis. |
| Système d'exploitation SuSE Linux Enterprise Server 10 U2 pour l'architecture x32 | Distribution zip | Aucun patch supplémentaire requis. |
| Système d'exploitation SuSE Linux Enterprise Server 10 U2 pour l'architecture x64 | Distribution zip | Aucun patch supplémentaire requis. |
| HP-UX 11iv2 PA-RISC 64 bits | Distribution zip | Aucun patch supplémentaire requis. |
| Microsoft Windows Server 2003 Standard Edition pour les architectures x86 et x64 | Distribution zip | Service Pack 2 |
| Microsoft Windows Server 2003 Enterprise Edition pour les architectures x86 et x64 | Distribution zip | Service Pack 2 |

| Versions des systèmes d'exploitation prises en charge pour Directory Server Enterprise Edition | Type de distribution pris en charge | Logiciels requis supplémentaires et commentaires |
|--|-------------------------------------|--|
| Microsoft Windows Server 2008 Standard Edition pour les architectures x86 et x64 | Distribution zip | Service Pack 1 |
| Microsoft Windows Server 2008 Enterprise Edition pour les architectures x86 et x64 | Distribution zip | Service Pack 1 |

- Pour toutes les versions de Microsoft Windows prises en charge, Directory Server et Directory Proxy Server s'exécutent uniquement en mode 32 bits et le type de système de fichiers doit être NTFS.
- Directory Server Enterprise Edition 7.0 32 bits n'est pas pris en charge sur les plates-formes 64 bits, à l'exception de Microsoft Windows.
- En cas de sortie d'un nouveau service pack ou de la mise à jour d'une plate-forme prise en charge, Directory Server Enterprise Edition 7.0 les prendra en charge.

Notez qu'en cas d'installation sur SuSE Linux Enterprise Server, vous devez réinitialiser de nombreuses variables d'environnement Java. Voir le [Sun Directory Server Enterprise Edition 7.0 Installation Guide](#) pour plus de détails.

Directory Server Enterprise Edition est fourni avec Java 1.6 et prend en charge Java 1.5 et 1.6.

Systèmes d'exploitation requis pour Identity Synchronization pour Windows

Les composants Identity Synchronization pour Windows supportent les versions des systèmes d'exploitation énumérées ici. Certains systèmes d'exploitation requièrent des service packs ou des patches supplémentaires, comme illustré dans les tableaux suivants.

| Versions des systèmes d'exploitation prises en charge pour Identity Synchronization pour Windows | Logiciels requis supplémentaires et commentaires |
|--|--|
| Système d'exploitation Solaris 10 pour les architectures SPARC, x86 et AMD x64 | <p>Patchs :</p> <ul style="list-style-type: none"> ■ Pour l'architecture SPARC, le cluster de patch recommandé est disponible sur http://sunsolve.sun.com/pdownload.do?target=10_Recommended.zip. ■ Pour l'architecture x64, le cluster de patch recommandé est disponible sur http://sunsolve.sun.com/pdownload.do?target=10_x86_Recommended.zip. |
| Système d'exploitation Solaris 9 pour les architectures SPARC et x86 | <p>Patchs :</p> <ul style="list-style-type: none"> ■ Pour l'architecture SPARC, le cluster de patch recommandé est disponible sur http://sunsolve.sun.com/pdownload.do?target=9_Recommended.zip. ■ Pour l'architecture x86, le cluster de patch recommandé est disponible sur http://sunsolve.sun.com/pdownload.do?target=9_x86_Recommended.zip. |
| Red Hat Enterprise Linux Advanced Server 4.0, Update 2 pour x86 et AMD x64 | <p>Les bibliothèques de compatibilité suivantes sont recommandées :</p> <p><code>compat-gcc-32-3.2.3-47.3.i386.rpm</code></p> <p><code>compat-gcc-32-c++-3.2.3-47.3.i386.rpm</code></p> <p>La bibliothèque de compatibilité suivante est requise :</p> <p><code>compat-libstdc++-33-3.2.3-47.3.rpm</code></p> <p>Même en cas d'exécution de RedHat sur un système 64 bits, les bibliothèques de système 32 bits sont installées.</p> <p>Vous trouverez ces bibliothèques de compatibilité dans le média RedHat ou sur https://www.redhat.com/rhn/rhndetails/update/.</p> |
| Microsoft Windows 2003 Server Standard Edition | Service Pack 1 |
| Microsoft Windows 2003 Server Enterprise Edition | Service Pack 1 |

Remarque – Identity Synchronization pour Windows n'est pas pris en charge sur les systèmes SUSE ou HP-UX.

Dépendance logicielle requise

- “Dépendance logicielle requise pour pour Directory Server Enterprise Edition” à la page 37
- “Serveurs d'application pris en charge pour Directory Service Control Center” à la page 37
- “Sources de données JDBC prises en charge” à la page 38
- “Navigateurs pris en charge pour Directory Service Control Center” à la page 38
- “Configuration requise du plug-in Identity Synchronization pour Windows et Directory Server dans un environnement avec pare-feu” à la page 39
- “Dépendance logicielle requise pour Identity Synchronization pour Windows ” à la page 39
- “Configuration requise pour Identity Synchronization pour Windows dans un environnement avec pare-feu” à la page 40

Dépendance logicielle requise pour pour Directory Server Enterprise Edition

La dépendance logicielle requise clé est la suivante :

- Directory Server repose sur Network Security Services, NSS, la couche des algorithmes cryptographiques. L'utilisation de NSS avec la structure cryptographique de Sun fournie sur les systèmes Solaris 10 prenant en charge les périphériques d'accélération cryptographiques a été agréée.
- Sous Microsoft Windows, vous devez désactiver le bloqueur de pop-up pour que Directory Service Control Center fonctionne correctement.
- Directory Proxy Server fonctionnera avec tous les serveurs d'annuaire conformes à LDAPv3, mais il est testé uniquement avec Sun Directory Server.
- Sous Solaris 10, `rc.scripts` sont désapprouvés si bien que les commandes telles que `dsadm autostart` ne sont pas prises en charge. Utilisez plutôt Solaris 10 Service Management Facility (SMF) pour traiter ce type de demande. Par exemple, `dsadm enable-service`. Pour plus d'informations sur SMF, voir la documentation du système d'exploitation Solaris.

Serveurs d'application pris en charge pour Directory Service Control Center

Le Directory Service Control Center prend en charge les serveurs d'application suivants :

- Sun Java System Application Server 9.1
- GlassFish 2.1
- Tomcat 5.5 et 6.0
- Sun Java System Web Server 7.0
- BEA WebLogic Server 10.0

Pour plus d'informations, voir [Annexe A, "Deploying DSCC WAR File With Supported Application Servers"](#) du *Sun Directory Server Enterprise Edition 7.0 Installation Guide*.

Sources de données JDBC prises en charge

À des fins de virtualisation, Directory Proxy Server a été agréé pour les sources de données JDBC suivantes, en utilisant les pilotes ci-dessous. Cependant, Directory Proxy Server fonctionne avec tous les pilotes compatibles JDBC 3.

| Source de données JDBC | Pilote JDBC |
|----------------------------|---|
| DB2 v9 | Architecture de pilote universelle IBM DB2 JDBC 2.10.27 |
| Microsoft SQL Server 2005 | sqljdbc.jar 1.2.2323.101 |
| MySQL 5.x | MySQL-AB JDBC Driver mysql-connector-java-5.0.4 |
| Base de données Oracle 10g | Pilote Oracle JDBC 10.2.0.2.0 (Voir " Restrictions de Directory Proxy Server 7.0 " à la page 72 pour en savoir plus.) |
| JavaDB 10.5.3.0 | Pilote JDBC de client de réseau ApacheDerby 10.5.3.0 |

Navigateurs pris en charge pour Directory Service Control Center

Le tableau suivant indique les navigateurs pour chaque système d'exploitation prenant en charge Directory Service Control Center.

| Système d'exploitation | Navigateur pris en charge |
|--|---|
| Solaris 10 et Solaris 9 (SPARC et x86) | Firefox 2 et 3 |
| Red Hat Linux et SUSE Linux | Firefox 2 et 3 |
| Windows 2003/2008 | Microsoft Internet Explorer 6 et 7, et Firefox 2 et 3 |

Configuration requise du plug-in Identity Synchronization pour Windows et Directory Server dans un environnement avec pare-feu

Chaque plug-in Directory Server doit pouvoir communiquer avec le port du serveur du connecteur de Directory Server, choisi à l'installation du connecteur. Les plug-ins fonctionnant dans les répliques maîtresses de Directory Server doivent pouvoir se connecter au port LDAP 389 ou LDAPS 636 d'Active Directory. Les plug-ins fonctionnant dans d'autres répliques de Directory Server doivent pouvoir communiquer avec les ports LDAP et LDAPS maîtres de Directory Server.

Dépendance logicielle requise pour Identity Synchronization pour Windows

Avant de pouvoir installer Identity Synchronization pour Windows, vous devez installer les composants Sun Java System prérequis dont JRE et Message Queue.

- Aucun JRE n'est fourni avec Identity Synchronization pour Windows.
Le programme d'installation de Identity Synchronization pour Windows requiert J2SE ou JRE 1.5.0_09.
- Le bundle Identity Synchronization pour Windows pour cette version inclut File de messages 3.6 avec une licence limitée dans le contexte de Directory Server Enterprise Edition.

Lorsque vous installez Identity Synchronization pour Windows, indiquez le chemin d'accès à la version de File de messages à utiliser. Le programme d'installation de Identity Synchronization pour Windows installe alors un courtier requis dans File de messages, afin que Identity Synchronization pour Windows puisse utiliser File de messages pour la synchronisation.

Sous Windows, Identity Synchronization pour Windows prend en charge File de messages 3.6 uniquement. Installez alors File de messages 3.6 fourni avec le bundle Identity Synchronization pour Windows.

File de messages 3.7 est cependant installé en tant que composant partagé de Java Enterprise System. Sous Windows, par défaut, vous pouvez donc retrouver File de messages 3.6 et File de messages 3.7. Si vous installez des composants de Java Enterprise System avec Identity Synchronization pour Windows sous Windows, vérifiez que File de messages 3.7 n'est pas sélectionné.

Configuration requise pour Identity Synchronization pour Windows dans un environnement avec pare-feu

Vous pouvez exécuter Identity Synchronization pour Windows dans un environnement protégé par un pare-feu. Les sections suivantes énumèrent les ports de serveur à exposer par le biais du pare-feu.

Configuration requise pour Message Queue

File de messages utilise par défaut les ports dynamiques de tous les services à l'exception de son mappage de ports. Pour accéder au courtier File de messages par le biais d'un pare-feu, ce courtier doit utiliser des ports fixes pour tous les services.

Après l'installation du serveur de base, vous devez définir les propriétés de configuration du courtier `imq.<service_name>.<protocol_type>.port`. Vous devez notamment définir l'option `imq.ssljms.tls.port`. Consultez la documentation de File de messages pour plus d'informations.

Configuration requise pour le programme d'installation

Le programme d'installation de Identity Synchronization pour Windows doit pouvoir communiquer avec le Directory Server qui fait office de répertoire de configuration.

- Si vous installez un connecteur Active Directory, le programme d'installation doit pouvoir contacter le port LDAP d'Active Directory (389).
- Si vous installez un connecteur Directory Server ou un plug-in Directory Server (sous-composant), le programme d'installation doit pouvoir contacter le port LDAP de Directory Server (port 389 par défaut).

Configuration requise pour les composants principaux

Message Queue, le gestionnaire système et l'interface de ligne de commande doivent pouvoir communiquer avec le Directory Server sur lequel la configuration de Identity Synchronization pour Windows est enregistrée.

Configuration requise pour la console

La console Identity Synchronization pour Windows doit pouvoir communiquer avec :

- Active Directory sur LDAP (port 389) ou LDAPS (port 636) ;
- Active Directory Global Catalog sur LDAP (port 3268) ou LDAPS (port 3269) ;
- Chaque Directory Server sur LDAP ou LDAPS
- Serveur d'administration
- File de messages

Configuration requise pour les connecteurs

Tous les connecteurs doivent pouvoir communiquer avec File de messages.

Les connecteurs doivent par ailleurs remplir les conditions requises suivantes.

- Le connecteur Active Directory doit pouvoir accéder au contrôleur de domaine Active Directory sur LDAP (port 389) ou LDAPS (port 636).
- Le connecteur Directory Server doit pouvoir accéder aux instances Directory Server sur LDAP (port 389 par défaut) ou LDAPS (port 636 par défaut).

Privilèges d'installation et informations d'authentification

Cette section couvre les privilèges et les informations d'authentification requis pour installer les composants Directory Server Enterprise Edition.

- “Privilèges Directory Server Enterprise Edition ” à la page 41
- “Privilèges d'installation et informations d'authentification de Identity Synchronization pour Windows ” à la page 41

Privilèges Directory Server Enterprise Edition

Lorsque vous installez Directory Server Enterprise Edition à partir d'une distribution basée sur des packages natifs sur des systèmes Solaris, vous devez l'installer en tant que root.

Vous pouvez installer Directory Server Enterprise Edition à partir de la distribution zip sans privilèges particuliers. Voir le *Sun Directory Server Enterprise Edition 7.0 Installation Guide* pour plus de détails.

Privilèges d'installation et informations d'authentification de Identity Synchronization pour Windows

Pour installer Identity Synchronization pour Windows, vous devez fournir les informations d'authentification pour ce qui suit.

- Configuration de Directory Server.
- Synchronisation de Directory Server.
- Active Directory.

Voir le Chapitre 3, “Installing Core” du *Sun Java System Identity Synchronization for Windows 6.0 Installation and Configuration Guide* pour plus de détails.

Par ailleurs, vous devez disposer des privilèges suivants pour installer Identity Synchronization pour Windows.

- Sous Solaris et RedHat, vous devez procéder à l'installation en tant que root .
- Sous Windows, vous devez procéder à l'installation en tant administrateur.

Remarque – Lorsque vous entrez des mots de passe à l'aide d'un programme d'installation en mode texte, le programme les masque automatiquement de sorte qu'ils ne sont jamais clairement visibles Le programme d'installation en mode texte n'est pris en charge que sous Solaris et RedHat.

Notes d'installation de Identity Synchronization pour Windows

Avant d'installer de nouveaux bits de Identity Synchronization pour Windows, veuillez lire le [Chapitre 2, “Preparing for Installation” du *Sun Java System Identity Synchronization for Windows 6.0 Installation and Configuration Guide*](#).

Utilisation de Windows 2003 Server et Identity Synchronization pour Windows

Sous Windows 2003 Server, la stratégie de mots de passe par défaut impose des mots de passe stricts et diffère de la stratégie de mots de passe par défaut sous Windows 2000.

◆ ◆ ◆ CHAPITRE 4

Directory Server Bogues résolus et problèmes connus

Ce chapitre contient d'importantes informations, propres au produit, disponibles à la sortie de Directory Server.

Ce chapitre comprend les sections suivantes :

- “Bogues résolus dans la version Directory Server 7.0” à la page 43
- “Problèmes connus et restrictions de Directory Server” à la page 50

Bogues résolus dans la version Directory Server 7.0

Cette section répertorie les bogues résolus depuis la dernière version de Directory Server.

TABLEAU 4-1 Bogues résolus dans la version Directory Server 7.0

| ID de bogue | Description |
|-------------|---|
| 4987124 | Les UID pour les entrées ne doivent pas être forcément uniques. |
| 5087249 | Les connexions réseau restent établies quels que soient les paramètres des attributs <code>tcp_keepalive_interval</code> et <code>tcp_ip_abort_interval</code> . |
| 6192090 | La commande <code>insync</code> ne peut pas analyser la spécification d'un hôte qui lui est fournie si la spécification contient un signe arobase (@). |
| 6250000 | Des valeurs non uniques de <code>nsuniqueid</code> peuvent être ajoutées à une topologie de réplication et entraîner l'échec de la réplication. |
| 6283810 | L'utilisation de la commande <code>ldapmodify</code> pour supprimer un attribut peut entraîner l'échec de la réplication. |
| 6292310 | La modification du RDN d'une entrée en même temps que la modification de la valeur d'un attribut de l'entrée parent met le directory server dans un interblocage. |

TABLEAU 4-1 Bogues résolus dans la version Directory Server 7.0 (Suite)

| ID de bogue | Description |
|-------------|--|
| 6295323 | Une fuite de mémoire se produit lors des recherches qui retournent des attributs virtuels. |
| 6340125 | Si un journal des modifications est créé et lu simultanément, le serveur d'annuaire peut échouer. |
| 6341382 | Des erreurs de lecture peuvent se produire lorsque la sécurité SASL est activée. |
| 6356373 | La fonction Classe de service indirecte ne prend pas en charge plusieurs modèles tel qu'indiqué. |
| 6382134 | La commande <code>ldapcompare</code> peut échouer si une classe de service est configurée. |
| 6386671 | <code>ou=groups</code> peut contenir des données doubles. |
| 6479754 | Il peut y avoir un échec de réplication une fois SSL configuré tel qu'indiqué. |
| 6490419 | La commande <code>ldapsearch</code> peut retourner des résultats incohérents. |
| 6497556 | Sous Windows, la commande <code>dsadm info</code> peut afficher le mauvais propriétaire de <code>ns-slapd</code> . |
| 6498501 | Sous HP-UX, les commandes <code>dsadm stop</code> et <code>restart</code> peuvent se comporter différemment lorsqu'un plug-in de contrôle est activée. |
| 6499077 | Le message d'avertissement d'un suffixe non enregistré contient des caractères supplémentaires. |
| 6500908 | Les certificats aux noms qui contiennent des caractères localisés ne peuvent pas être répertoriés ni supprimés correctement. |
| 6504891 | La commande <code>dsadm autostart</code> peut retourner des messages d'erreur incorrects. |
| 6506019 | Sous HP-UX, il peut y avoir un échec du serveur d'annuaire lorsque le débogueur GNU (GDB) libère le processus <code>ns-slapd</code> . |
| 6536777 | Sur des installations UNIX, le JVM du serveur Sun Java System Application Server doit être démarré avec <code>-Djava.awt.headless=true</code> pour activer le rendu de topologie de réplication. |
| 6542953 | Plusieurs installations ZIP ne gèrent pas tous les ports CACAO correctement. |
| 6548467 | DSCC n'est pas accessible via son URL si une connexion précédente est encore ouverte. |
| 6550543 | DSCC peut retourner des erreurs en cas d'exécution avec Java 1.6. |
| 6551672 | Le serveur Sun Java System Application Server retourne un message Impossible de créer une connexion cliente SASL pour le mécanisme d'authentification et ne peut pas communiquer avec CACAO. |
| 6557499 | L'enregistrement et le déploiement de JESMF crée des processus défunts. |
| 6561787 | DSCC analyse <code>dsinstancemain.confirmreadonly</code> de façon incorrecte. |
| 6562921 | Les données transmises à la gestion du service Windows doivent maintenir la distinction entre majuscules et minuscules. |
| 6572853 | Les statistiques de classe de service contrôlent les résultats des rapports de façon incorrecte. |

TABLEAU 4-1 Bogues résolus dans la version Directory Server 7.0 (Suite)

| ID de bogue | Description |
|-------------|---|
| 6579286 | Sous Windows, la commande <code>ds repair</code> échoue en raison d'un répertoire manquant dans la variable de l'environnement <code>PATH</code> . |
| 6579820 | Sous Windows, la commande <code>pl check</code> échoue. |
| 6582585 | DSCC ne peut pas accéder aux fichiers journaux lorsque le chemin d'instance contient des caractères multi-octets. |
| 6586725 | Une fuite de mémoire se produit dans une réplication multi-maîtres sur SSL. |
| 6593775 | DSCC n'affiche pas tous les suffixes. |
| 6594285 | DSCC ne parvient pas à prendre en charge RBAC. |
| 6617936 | Lorsque la commande <code>repdisc</code> rencontre une erreur de connexion à une réplique sur SSL, ses informations d'authentification ne sont pas correctement gérées. |
| 6620846 | La commande <code>repdisc</code> au mode interactif ne doit pas demander le nom de l'hôte ni le numéro de port. |
| 6620851 | La commande <code>repdisc</code> au mode interactif ne doit pas demander des répliques qui ne peuvent pas être connectées. |
| 6634048 | L'utilisation externe du plug-in de mot de passe réversible peut entraîner l'échec d'une réplication. |
| 6640806 | Une réindexation demande trop de temps. |
| 6641259 | DSCC affiche un message qui décrit l'onglet Paramètres de réplication de façon incorrecte. |
| 6642364 | Certaines mises à jour de la stratégie de mot de passe apparaissent dans des journaux d'audit répliqués mais pas dans le journal d'audit local. |
| 6644137 | DSCC affiche un message qui décrit la fonction Promouvoir/Rétrograder le suffixe de façon incorrecte. |
| 6644368 | La commande <code>repdisc</code> échoue à comparer les noms d'hôtes correctement. |
| 6645742 | La réplication s'interrompt entre des serveurs de différentes versions après la connexion défectueuse d'un utilisateur connu avec un mot de passe incorrect. |
| 6646794 | L'assistant ACI DSCC produit des ACI non valides lorsque plusieurs valeurs <code>targetattr</code> sont sélectionnées. |
| 6650039 | Un maître de réplication peut échouer lorsqu'une réplication s'interrompt normalement. |
| 6651645 | Les mots de passe ne peuvent pas être modifiés grâce à des autorisations mandatées lorsque <code>pwdReset</code> est défini sur <code>true</code> . |
| 6659728 | La performance peut être dégradée lorsque le journal d'accès est activé. |
| 6662669 | La commande <code>dsconf set -log-prop</code> ne modifie pas les droits d'accès aux fichiers journaux en temps voulu. |

| TABLEAU 4-1 Bogues résolus dans la version Directory Server 7.0 (Suite) | |
|---|---|
| ID de bogue | Description |
| 6663553 | Des espaces supplémentaires dans une chaîne ACI peuvent entraîner des évaluations d'ACI incorrectes. |
| 6670977 | DSCC ne parvient pas à afficher une ACI longue. |
| 6675384 | Des déploiements de classe de service complexes peuvent entraîner une défaillance du directory server. |
| 6680142 | Plusieurs fichiers textes doivent être corrigés. |
| 6680718 | Une rotation peut faire l'objet d'un interblocage. |
| 6683182 | Un mot de passe utilisateur peut expirer même si <code>passwordMaxAge</code> est défini sur une valeur élevée. |
| 6683870 | DSCC peut corrompre des entrées aux attributs binaires lors d'une modification. |
| 6684993 | Dans certains cas, l'attribut de stratégie de mot de passe <code>pwdMinLength</code> n'est pas appliqué. |
| 6686131 | DSCC affiche certains liens de façon incorrecte. |
| 6686199 | Le serveur d'annuaire peut échouer si le plug-in <code>uniqueness-among-attribute-set</code> est configuré. |
| 6686632 | Le serveur d'annuaire échoue si un plug-in de pré-op effectue une vérification du contrôle d'accès avant de le supprimer. |
| 6687304 | Des modifications de l'authentification du client effectuées avec le DSCC ne seront effectives qu'après redémarrage du serveur d'annuaire. |
| 6688454 | Une authentification Pass-through peut empêcher l'arrêt correct du serveur d'annuaire. |
| 6688891 | Le journal d'audit contient d'anciens mots de passe. |
| 6689290 | DSCC peut afficher un texte de message incorrecte lors du démarrage et de l'arrêt du serveur d'annuaire. |
| 6689454 | Des erreurs peuvent se produire si une base de données est restaurée et que la sauvegarde dispose d'un journal de modifications très important. |
| 6690684 | Une instance de serveur liée à une adresse IP spécifique peut ne pas parvenir à être enregistrée. |
| 6700232 | Le serveur d'annuaire peut faire l'objet d'un interblocage lors de l'accès au journal des modifications. |
| 6704259 | Les opérations de répliquions demandent trop de temps. |
| 6704261 | Une opération d'importation LDIF à transmissions multiples peut produire un index incorrect. |
| 6704754 | La propriété <code>Journalisation rotation-time</code> ne peut pas être définie sur <code>undefined</code> même si elle est répertoriée comme valeur autorisée. |
| 6705319 | DSCC ne désactive pas complètement une référence. |

TABLEAU 4-1 Bogues résolus dans la version Directory Server 7.0 (Suite)

| ID de bogue | Description |
|-------------|---|
| 6706009 | DSCC ne gère pas les attributs de sous-types correctement lors de la modification d'entrées. |
| 6707089 | Le serveur d'annuaire peut échouer lors de l'évaluation d'une ACI. |
| 6707164 | Une restauration binaire de la base de données recrée le journal des modifications de la réplication. |
| 6708194 | DSCC ne peut pas définir la rotation des journaux ni la stratégie de suppression sur Pas de rotation/suppression automatique. |
| 6708615 | Le serveur d'annuaire échoue lors de l'arrêt du serveur quand l'indexation est active. |
| 6711123 | Les fichiers de sauvegarde et d'exportation peut être non valides si des maîtres n'étant pas mis à jour régulièrement reçoivent des mises à jour. |
| 6712614 | La commande <code>starttls</code> s'exécute lentement. |
| 6715303 | Le serveur d'annuaire échoue lors du renvoi de valeurs d'un attribut virtuel. |
| 6715911 | Le serveur d'annuaire peut échouer lors de la création d'un nouveau suffixe dans l'entrée supérieure si le nom du suffixe contient une barre oblique inverse (\). |
| 6716661 | La propriété <code>rep1-schedule</code> doit être à valeurs multiples. |
| 6717507 | L'activation de la réplication peut mal mettre à jour les index VLV. |
| 6718308 | DSCC ne consigne pas tous les messages lors de la restauration de la base de données. |
| 6723208 | DSCC corrompt <code>mailSieveRuleSource</code> lorsqu'il met à jour un utilisateur. |
| 6726890 | Le journal des modifications n'est pas toujours ajusté correctement. |
| 6731941 | Le nombre d'authentifications pass-through simultanées ne peut pas être limité. |
| 6735966 | Sous Windows, le serveur d'annuaire peut échouer sous la charge si le chiffrement est désactivé. |
| 6736172 | Le serveur d'annuaire peut ajouter les propriétés <code>CACertificate</code> et <code>crossCertificatePair</code> à deux reprises. |
| 6737227 | Le serveur d'annuaire peut échouer sous la charge lors de la normalisation DN. |
| 6739300 | Le journal des modifications rétroactif peut prendre des proportions importantes lors de la gestion de grands groupes statiques. |
| 6740791 | Une fuite de mémoire peut se produire dans le serveur d'annuaire lors de l'association d'utilisateurs dont la stratégie de mot de passe est attribuée dans une classe de service. |
| 6742347 | Sous Windows, le serveur d'annuaire ne s'arrête pas lors de l'arrêt s'il est enregistré comme service. |
| 6746125 | La commande <code>ldapsearch</code> peut retourner des résultats incorrects pour une recherche de <code>certificateRevocationList</code> avec des sous-types non existants. |

| TABLEAU 4-1 Bogues résolus dans la version Directory Server 7.0 (Suite) | |
|---|---|
| ID de bogue | Description |
| 6746574 | Activée, nsslapd - return - exact - case ne fonctionne pas correctement pour certificateRevocationList. |
| 6748713 | Le serveur d'annuaire peut fermer une connexion avant l'écoulement de idletimeout. |
| 6750238 | Sous Windows, la première tentative du serveur d'annuaire de redémarrage après réamorçage du système peut échouer avec l'ID d'événement système 7022. |
| 6750240 | des - plugin . so n'est pas signé. |
| 6751358 | La réplication par priorités ne fonctionne pas comme prévu. |
| 6751952 | La réplication s'arrête et redémarre lorsqu'une opération Envoyer une mise à jour maintenant se produit. |
| 6752586 | Le plug-in Identity Synchronization pour Windows ne démarre pas. |
| 6752738 | Un LDIF exporté peut comprendre le vecteur de mise à jour de la réplication d'une entrée. |
| 6753742 | La mise à niveau d'une topologie de réplication multi-maîtres peut échouer. |
| 6755852 | Le serveur d'annuaire ne peut pas être installé sur certains systèmes Windows japonais. |
| 6756240 | Le serveur d'annuaire peut échouer en raison de problèmes d'interrogation. |
| 6759200 | Le serveur d'annuaire peut échouer en raison d'une liaison à SASL. |
| 6759886 | Les opérations DEL sont répliquées dans une topologie multi-maîtres, modifiersname n'est pas correctement consigné dans le journal d'audit du consommateur. |
| 6763091 | La stratégie de mot de passe attribuée à une entrée utilisateur via un rôle n'est pas effective avant le redémarrage du serveur d'annuaire. |
| 6764616 | La réplication peut échouer si le nom du suffixe contient un espace. |
| 6768405 | La commande dsconf ne gère pas correctement le tiret (-). |
| 6771728 | La réplication peut échouer si un MOD CSN (modifier numéro de séquence) est inférieur au numéro ADD CSN précédent. |
| 6772760 | Le serveur d'annuaire peut échouer s'il est arrêté immédiatement après avoir démarré. |
| 6772870 | Un consommateur peut être non synchronisé si ds - polling - thread - count est supérieur à 1. |
| 6772918 | La commande dsconf info ne détecte pas toujours le numéro de version du serveur d'annuaire. |
| 6773132 | La commande dsconf export ne consigne pas d'erreur lorsqu'elle échoue car le système de fichiers cible est complet. |
| 6777643 | L'opération insync peut échouer. |
| 6779940 | La propriété dsconf matching - rule pour les index doit être à valeurs multiples. |

TABLEAU 4-1 Bogues résolus dans la version Directory Server 7.0 (Suite)

| ID de bogue | Description |
|-------------|---|
| 6779962 | La commande <code>dsadm export</code> ne peut pas indexer des règles de correspondance du plug-in de classement. |
| 6783425 | La commande <code>searchrate</code> peut échouer lors du traitement d'un filtre complexe. |
| 6789448 | Une erreur peut se produire lorsque la propriété <code>pwd-accept-hashed-pwd-enabled</code> est définie. |
| 6790060 | L'évaluation d'ACI pendant des recherches non indexées peut demander trop de temps. |
| 6791372 | Le serveur d'annuaire peut échouer lorsque la commande <code>authrate</code> est exécutée. |
| 6793557 | Le serveur d'annuaire peut échouer lorsque le plug-in DSML reçoit un message DSML corrompu. |
| 6796266 | Le serveur d'annuaire peut échouer lorsqu'il est arrêté si le plug-in <code>memberof</code> n'est pas complètement préchargé. |
| 6797187 | La commande <code>dsadm add-selfsign-cert</code> ajoute des certificats incompatibles à la base de données. |
| 6798026 | Sous Windows, le serveur d'annuaire peut s'arrêter brutalement lors des opérations de recherche. |
| 6806271 | Dans les topologies de réplication multi-maîtres, le serveur d'annuaire peut ne pas parvenir à détecter des valeurs doubles pour les attributs de plus de huit valeurs. |
| 6809149 | Une récupération après l'échec d'une base de données peut entraîner une corruption du tas. |
| 6821682 | La commande <code>dsconf</code> ne gère pas les propriétés <code>dsml-min-parser-count</code> et <code>dsml-max-parser-count</code> correctement. |
| 6827661 | Sur certaines installations Windows, la commande <code>dsadm stop</code> n'arrête pas le serveur d'annuaire. |
| 6834291 | La séquence de l'opération du plug-in doit être réordonnée. |
| 6835539 | DSCC peut rencontrer une erreur lors de la création ou de la modification d'une stratégie de mot de passe spécialisée. |
| 6835550 | Dans des topologies de réplication multi-maîtres, la réplication peut échouer après l'importation d'une réplique. |
| 6837200 | Le thread d'ajustement du journal des modifications peut entraîner un échec du serveur d'annuaire au démarrage. |
| 6837808 | Une évaluation d'ACI lors d'une opération de modification peut corrompre le tas. |
| 6846693 | Le serveur d'annuaire peut s'arrêter brutalement après l'importation de nouvelles entrées. |
| 6846934 | Les ACI avec le mot-clé <code>ip</code> ne sont pas toujours évalués correctement. |
| 6849928 | L'importation peut ne pas parvenir à créer une réplique correctement. |
| 6850042 | La distribution ZIP du serveur d'annuaire doit utiliser des numéros de port qui ne sont pas par défaut. |

TABLEAU 4-1 Bogues résolus dans la version Directory Server 7.0 (Suite)

| ID de bogue | Description |
|-------------|---|
| 6850537 | Les demandes de recherche doivent retourner des attributs binaires conformément à RFC 4522. |
| 6851491 | Le serveur d'annuaire peut s'arrêter brutalement lors des opérations de classe de service. |
| 6852119 | Une fuite de mémoire peut se produire lors de l'importation d'un LDIF avec des métadonnées de réplication. |
| 6853884 | La commande <code>dsmig migrate-config</code> consigne un avertissement de configuration pour le plug-in de vérification de mot de passe. |

Problèmes connus et restrictions de Directory Server

Cette section répertorie les problèmes connus et les restrictions au moment de la parution.

Directory Server 7.0 Restrictions

Ne modifiez pas les droits d'accès aux fichiers manuellement.

Les modifications des droits d'accès aux fichiers pour les fichiers de produit Directory Server Enterprise Edition installés peuvent dans certains cas empêcher le logiciel de fonctionner correctement. Modifiez uniquement les droits d'accès aux fichiers lorsque vous suivez des instructions de la documentation produit, ou des instructions du support Sun.

Pour contourner cette restriction, installez les produits et créez des instances de serveur en tant qu'utilisateur disposant des droits d'accès utilisateur et groupe appropriés.

Ne répliquez pas le suffixe `cn=change log`.

Même si rien ne vous empêche de configurer une réplication pour le suffixe `cn=change log`, cette opération peut interférer avec la réplication. Ne répliquez pas le suffixe `cn=change log`. Le suffixe `cn=change log` est créé par le plug-in du journal des modifications rétroactif.

La mauvaise bibliothèque SASL est chargée lorsque `LD_LIBRARY_PATH` contient `/usr/lib`.

Lorsque `LD_LIBRARY_PATH` contient `/usr/lib`, la mauvaise bibliothèque SASL est utilisée, ce qui entraîne l'échec de la commande `dsadm` après installation.

Utilisez l'opération de remplacement LDAP pour modifier les attributs `cn=config`.

Une opération de modification LDAP sur `cn=config` peut uniquement utiliser la sous-opération de remplacement. Toute tentative d'ajout ou de suppression d'un attribut sera rejetée avec l'erreur 53 DSA refuse de s'exécuter. Alors que Directory Server 5 acceptait l'ajout ou la suppression d'un attribut ou d'une valeur d'attribut, la mise à jour était appliquée au fichier `dse.ldif` sans aucune validation de valeur, et l'état interne du DSA n'était pas mis à jour tant que le DSA n'était pas arrêté, puis redémarré.

Remarque – L'interface de configuration `cn=config` est désapprouvée. Lorsque cela est possible, utilisez plutôt la commande `dsconf`.

Pour contourner cette restriction, il est possible de remplacer la sous-opération LDAP de remplacement de la modification par la sous-opération d'ajout ou de suppression. Il n'en résulte aucune perte de fonctionnalité. Par ailleurs, l'état de la configuration du DSA est plus prévisible après la modification.

Sous Windows, Directory Server ne permet pas d'utiliser Start TLS par défaut.

Ce problème affecte les instances de serveur sous Windows uniquement. Ce problème est dû aux performances des systèmes fonctionnant sous Windows lors de l'utilisation de Start TLS.

Pour résoudre ce problème, veillez à utiliser l'option `-P` avec la commande `dsconf` pour vous connecter en utilisant directement le port SSL. Si votre connexion réseau est déjà sécurisée, vous pouvez également envisager d'utiliser l'option `-e` avec la commande `dsconf`. Cette option vous permet de vous connecter au port standard sans demander de connexion sécurisée.

Les vecteurs de mise à jour de la réplication peuvent référencer les serveurs supprimés.

Il est possible qu'après la suppression d'une instance Directory Server répliquée d'une topologie de réplication, les vecteurs de mise à jour de la réplication continuent de référencer cette instance. Vous pouvez ainsi rencontrer des références à des instances qui n'existent plus.

Le conteneur d'agent commun ne démarre pas à l'amorçage.

Pour résoudre ce problème lors de l'installation à partir de packages natifs, utilisez la commande `cacaoadm enable` en tant que `root`.

Pour résoudre ce problème sous Windows, sélectionnez `Se connecter` dans les propriétés du service du conteneur d'agent commun, saisissez le mot de passe de l'utilisateur exécutant ce service, puis appuyez sur `Appliquer`. Si vous n'avez pas déjà appliqué ce paramètre, vous recevrez un message précisant que le compte de `user name` a reçu l'autorisation de connexion en tant que service.

`max-thread-per-connection-count` n'est pas utile sous Windows.

Les propriétés de configuration de Directory Server `max-thread-per-connection-count` et `ds-polling-thread-count` ne s'appliquent pas aux systèmes Windows.

La console n'autorise pas la connexion administrateur sous Windows XP

La console n'autorise pas l'administrateur à se connecter au serveur sous Windows XP.

Pour résoudre ce problème, le compte invité doit être désactivé et la clé de registre `HKEY_LOCAL_MACHINE\SYSTEM\CurrentControlSet\Control\Lsa\ForceGuest` doit être définie sur `0`.

Modifications en direct des configurations d'index

Si vous modifiez une configuration d'index pour un attribut, toutes les recherches incluant cet attribut comme filtre sont traitées comme non indexées. Pour vérifier que les recherches incluant cet attribut sont correctement traitées, utilisez les commandes `dsadm reindex` ou `dsconf reindex` pour régénérer des index existants à chaque modification d'une configuration d'index pour un attribut. Voir le [Chapitre 12, "Directory Server Indexing"](#) du *Sun Directory Server Enterprise Edition 7.0 Administration Guide* pour plus de détails.

Un certain nombre de connexions et opérations ne sont pas appliquées sur les serveurs PTA

Le nombre maximal de connexions (`maxconns`) et le nombre maximal d'opérations (`maxops`) ne sont pas appliqués sur les serveurs PTA.

Lorsqu'il est installé avec la distribution ZIP, Directory Server utilise le port 21162 comme port par défaut du Common Agent Framework (CACAO).

Le port par défaut du Common Agent Framework (CACAO) est 11162. Lorsqu'il est installé avec la distribution en natif, Directory Server utilise ce port par défaut. Cependant, lorsqu'il est installé avec la distribution ZIP, Directory Server utilise le port 21162 par défaut. Veillez à indiquer le bon numéro de port lors de la création ou de l'enregistrement d'une instance de serveur avec DSCC.

Problèmes connus de la version Directory Server 7.0

Cette section répertorie les problèmes connus au moment de la sortie de la version Directory Server 7.0.

- 2113177 L'arrêt brutal de Directory Server a été constaté à l'arrêt du serveur lors de l'exécution d'une exportation en ligne, d'une sauvegarde, d'une restauration ou d'une création d'index.
- 2129151 Le Directory Server se bloque lors de l'exécution de la commande `stop-slapd`.
- 2133169 Lorsque des entrées sont importées de LDIF, Directory Server ne génère pas les attributs `createTimeStamp` et `modifyTimeStamp`.
- L'importation LDIF est optimisée en termes de vitesse. Le processus d'importation ne génère pas ces attributs. Pour contourner cette restriction, ajoutez les entrées, au lieu de les importer. Vous pouvez également prétraiter le LDIF pour ajouter les attributs avant de procéder à l'importation.
- 4979319 Certains messages d'erreur de Directory Server font référence au *Manuel des erreurs de base de données*, qui n'existe pas. Si vous ne comprenez pas la signification d'un message d'erreur critique non documenté, contactez le support technique de Sun.
- 6401484 La commande `dsconf accord-repl-agmt` ne peut pas aligner les propriétés d'authentification de l'accord de réplication lorsque l'authentification du client SSL est utilisée sur le suffixe de la destination.

Pour résoudre ce problème, enregistrez le certificat fournisseur dans la configuration du consommateur, en procédant comme suit. Les exemples de commandes présentés s'appuient sur deux instances sur le même hôte.

1. Exportez le certificat vers un fichier.

L'exemple suivant présente comment exécuter l'exportation des serveurs dans /local/supplier et /local/consumer.

```
$ dsadm show-cert -F der -o /tmp/supplier-cert.txt \
/local/supplier defaultCert
$ dsadm show-cert -F der -o /tmp/consumer-cert.txt \
/local/consumer defaultCert
```

2. Échangez les certificats client et fournisseur.

L'exemple suivant présente comment exécuter l'échange de serveurs dans /local/supplier et /local/consumer.

```
$ dsadm add-cert --ca /local/consumer supplierCert \
/tmp/supplier-cert.txt
$ dsadm add-cert --ca /local/supplier consumerCert \
/tmp/consumer-cert.txt
```

3. Ajoutez l'entrée du client SSL sur le consommateur, sans oublier le certificat supplierCert sur un attribut usercertificate;binary avec la valeur subjectDN correcte.
4. Ajoutez l'identité (DN) du gestionnaire de réplication sur le consommateur.

```
$ dsconf set-suffix-prop suffix-dn repl-manager-bind-dn:entryDN
```

5. Mettez à jour les règles dans /local/consumer/alias/certmap.conf.
6. Redémarrez les serveurs avec la commande dsadm start.

- 6410741 Directory Service Control Center trie les valeurs sous forme de chaînes. Par conséquent, lorsque vous triez les numéros de Directory Service Control Center, ceux-ci sont triés comme s'ils étaient des chaînes.
- Un tri par ordre croissant de 0, 20 et 100 résultats dans la liste 0, 100, 20. Un tri par ordre décroissant de 0, 20 et 100 résultats dans la liste 20, 100, 0.
- 6412131 Les noms de certificat contenant des caractères multi-octets s'affichent sous forme de points dans le résultat de la commande dsadm show-cert *instance-path valid-multibyte-cert-name*.
- 6416407 Directory Server n'analyse pas correctement les DN de la cible ACI contenant des guillemets ou des apostrophes. Les exemples de modifications suivants provoquent des erreurs de syntaxe :
- ```
dn:o=mary\"red\"doe,o=example.com
changetype:modify
```

```

add:aci
aci:(target="ldap:///o=mary\red\doe,o=example.com")
 (targetattr="*)(version 3.0; acl "testQuotes";
 allow (all) userdn ="ldap:///self";)

dn:o=Example Company\, Inc.,dc=example,dc=com
changetype:modify
add:aci
aci:(target="ldap:///o=Example Company\, Inc.,dc=example,dc=com")
 (targetattr="*)(version 3.0; acl "testComma";
 allow (all) userdn ="ldap:///self";)

```

Il a été toutefois constaté que les exemples contenant plusieurs apostrophes sont correctement analysés.

6428448 Il a été constaté que la commande `dpconf` affiche `Enter "cn=Directory Manager" password :` à deux reprises lorsqu'elle est utilisée en mode interactif.

6446318 Sous Windows, l'authentification SASL échoue à cause des deux raisons suivantes :

- Utilisation du chiffrement SASL.

Pour éviter le problème généré par le chiffrement SASL, arrêtez le serveur, modifiez `dse.ldif` et réinitialisez SASL comme suit.

```

dn: cn=SASL, cn=security, cn=config
 dssaslminssf: 0
 dssaslmaxssf: 0

```

- L'installation utilise des packages natifs.

Pour éviter les problèmes générés par l'installation de packages natifs, définissez `SASL_PATH` to `install-dir\share\lib`.

6449828 Directory Service Control Center n'affiche pas correctement des valeurs binaires `userCertificate`.

6461602 `dsrepair fix-entry` ne fonctionne pas si la source est un objet tombstone et si la cible est une entrée (suppression non répliquée).

Solution : utilisez la commande `dsrepair delete-entry` pour supprimer l'entrée de manière explicite. Puis utilisez la commande `dsrepair add-entry` pour ajouter l'objet tombstone.

6468074 Le nom de l'attribut de configuration `passwordRootdnMayBypassModsCheck` n'indique pas forcément que le serveur autorise désormais un administrateur à contourner la vérification de la syntaxe du mot de passe lors de la modification du mot de passe d'un autre utilisateur si cet attribut est configuré.

6469154 Sous Windows, le résultat des commandes `dsadm` et `dpadm` , ainsi que les messages d'aide, ne sont pas localisés en chinois simplifié et en chinois traditionnel.

- 6469296 Directory Service Control Center vous permet de copier la configuration d'un serveur existant, mais pas de copier la configuration du plug-in.
- 6469688 Il a été constaté sous Windows que la commande `dsconf` ne parvient pas à importer le LDIF si le nom de fichier LDIF contient des caractères à deux octets.
- Pour résoudre ce problème, modifiez le nom de fichier LDIF de manière à ce qu'il ne contienne plus de caractères à deux octets.
- 6483290 Ni Directory Service Control Center ni la commande `dsconf` ne vous permettent de configurer la façon dont Directory Server gère les signatures de plug-in incorrectes. Le comportement par défaut consiste à vérifier les signatures de plug-in mais à ne pas exiger qu'elles soient valides. Directory Server enregistre dans le journal un avertissement signalant des signatures incorrectes.
- Pour modifier le comportement du serveur, définissez les attributs `ds-require-valid-plugin-signature` et `ds-verify-valid-plugin-signature` sur `cn=config`. Les deux attributs sont définis sur `on` ou `off`.
- 6485560 Directory Service Control Center ne vous permet pas de rechercher un suffixe configuré pour renvoyer une référence à un autre suffixe.
- 6488197 Après installation et après création de l'instance de serveur sur les systèmes Windows, les droits d'accès aux fichiers d'installation et d'instance de serveur permettent l'accès à tous les utilisateurs.
- Pour résoudre ce problème, modifiez les droits sur les installations et les dossiers d'instance de serveur.
- 6488284 Pour la plate-forme HP-UX, vous ne pouvez pas accéder aux pages de manuel Directory Server Enterprise Edition des sections suivantes à partir de la ligne de commande :
- `man5dpconf`.
  - `man5dsat`.
  - `man5dsconf`.
  - `man5dsoc`.
  - `man5dssd`.
- Pour résoudre ce problème, accédez aux pages de manuel sur la [Sun Directory Server Enterprise Edition 7.0 Man Page Reference](#) . Vous pouvez télécharger un PDF de toutes les pages de manuel Directory Server Enterprise Edition.
- 6490557 Une tentative de saisir d'un modèle de CoS non valide entraîne un arrêt brutal des versions de Directory Server 6.
- 6490653 Lorsque vous activez le mode de référence pour Directory Server à l'aide de Directory Service Control Center via Internet Explorer 6, le texte de la fenêtre de confirmation du mode de référence est tronqué.

- Pour résoudre ce problème, utilisez un autre navigateur comme le navigateur WebMozilla.
- 6491849 Après la mise à niveau d'une réplique et la migration de serveur vers de nouveaux systèmes, vous devez recréer des accords de réplique pour utiliser de nouveaux noms d'hôtes. Directory Service Control Center vous permet de supprimer les accords de réplique existants mais ne vous permet pas de créer de nouveaux accords.
- 6492894 Sous Red Hat, la commande `dsadm autostart` ne garantit pas toujours le démarrage des instances de serveur à l'initialisation.
- 6494997 La commande `dsconf` ne vous propose pas le paramètre `dsSearchBaseDN` approprié lors de la configuration de DSML.
- 6495004 Sous Windows, il a été constaté que Directory Server ne démarre pas lorsque le nom de base de l'instance est `ds`.
- 6497894 La commande `dsconf help-properties` est définie pour fonctionner correctement après la création d'une instance uniquement. De plus, la liste appropriée de valeurs pour la commande `dsml-client-auth-mode` doit être `client-cert-first | http-basic-only | client-cert-only`.
- 6500936 Dans le patch natif, la localisation du calendrier miniature servant à trouver des dates pour les journaux d'accès de filtrage n'est pas correcte pour le chinois traditionnel.
- 6501320 Lorsque vous créez un index sur un schéma personnalisé, une modification au niveau du suffixe du paramètre `all-ids-threshold` n'est pas complètement mise en oeuvre par le DSCC.
- 6503509 Certains résultats affichés par les commandes `dscconmon`, `dsccreg`, `dscctest` et `dsccrepair` ne sont pas localisés.
- 6503546 Après un changement de langue du système et le démarrage de DSCC, le message de la fenêtre pop-up n'est pas affiché dans la langue sélectionnée.
- 6504180 Dans Solaris 10, la vérification du mot de passe échoue pour les instances dont le DN contient des caractères multi-octets, en anglais et en japonais.
- 6504549 La découverte d'une instance de Directory Server par le composant Java Enterprise System Monitoring Framework échoue si le processus `ns-slapd` a été lancé à distance à l'aide de `rsh`.
- 6507312 Sous HP-UX, des applications utilisant des bibliothèques NSPR s'arrêtent brutalement après une recherche à l'aide de la commande `gdb`. Le problème survient lorsque vous associez la commande `gdb` à une instance Directory Server en cours d'exécution et que vous utilisez la commande `gdb quit`.



- 6520646 En cliquant sur Parcourir dans l'aide en ligne DSCC cette dernière ne s'affiche pas lorsque vous utilisez Internet Explorer.
- 6527999 L'API de plug-in Directory Server comprend les fonctions `slapi_value_init()` (`()`), `slapi_value_init_string()` (`()`) et `slapi_value_init_berval()` (`()`).
- Ces fonctions exigent toutes une fonction « done » pour libérer des éléments internes. Cependant, il manque une fonction `slapi_value_done()` (`()`) à l'API publique.
- 6541040 Si vous modifiez la stratégie de mots de passe à l'aide de Directory Service Control Center, les attributs n'ayant pas changé peuvent être réinitialisés sans que vous le sachiez.
- L'utilisation de Directory Service Control Center pour gérer la stratégie de mots de passe par défaut n'entraîne aucune erreur. Toutefois, l'utilisation de Directory Service Control Center pour gérer des stratégies de mots de passe spécifiques peut entraîner la réinitialisation des attributs non modifiés.
- 6542857 Lorsque vous utilisez une ServiceManagement Facility (SMF) dans Solaris 10 pour activer une instance de serveur, l'instance ne démarre pas toujours lorsque vous réinitialisez le système et peut retourner l'erreur suivante :
- ```
svcadm: Instance "svc:/instance_path" is in maintenance state.
```
- Pour résoudre ce problème, utilisez un utilisateur local pour créer les serveurs Directory Server et Directory Proxy Server.
- 6547992 Sous HP-UX, les commandes `dsadm` et `dpadm` peuvent ne pas trouver la bibliothèque partagée `libicudata.sl.3`.
- Pour résoudre ce problème, définissez la variable `SHLIB_PATH`.
- ```
env SHLIB_PATH=${INSTALL_DIR}/dsee6/private/lib dsadm
```
- 6550543 Lorsque DSCC est utilisé avec Tomcat 5.5 et JDK 1.6, une erreur peut se produire.
- Pour éviter cette erreur, utilisez JDK 1.5 à la place.
- 6551685 La commande `dsadm autostart` peut faire échouer l'authentification LDAP native lorsque vous réinitialisez le système.
- Pour résoudre ce problème, inversez l'ordre des scripts de réinitialisation. L'ordre par défaut est `/etc/rc2.d/S71ldap.client` et `/etc/rc2.d/S72dsee_directory`.
- 6557480 Sous Solaris 9 et Windows, lorsque vous accédez à l'aide en ligne à partir de la console configurée avec le fichier Web archive (WAR), une erreur s'affiche.

6559825 Si vous modifiez le numéro de port à l'aide de DSCC sur un serveur comportant des suffixes répliqués, des problèmes surviennent lors de la définition d'un contrat de réplication entre les serveurs.

6587801 Directory Service Control Center et la commande `dsadm` des versions 6.1 ou ultérieures n'affichent pas les certificats CA (Certificate Authority, autorité de certification) intégrés des instances Directory Server créées à l'aide de la commande `dsadm` avec la version 6.0.

Pour résoudre ce problème :

Ajoutez le module 64 bits avec la version 64 bits de `modutil` :

```
$ /usr/sfw/bin/64/modutil -add "Root Certs 64bit" \
-libfile /usr/lib/mps/64/libnssckbi.so -nocertdb \
-dbdir /instance-path/alias -dbprefix slapd- -secmod secmod.db
```

6630897 Le résultat de la commande `dsadm show-* -log l` n'inclut pas les lignes correctes. Il peut inclure les dernières lignes d'un précédent journal à rotation.

6630924 Le résultat de la commande `dsadm show-* -log` est incorrect si certaines lignes du journal contiennent plus de 1 024 caractères.

6634397 Pour les serveurs enregistrés dans DSCC pour une écoute sur toutes les interfaces (0.0.0.0), si vous essayez d'utiliser `dsconf` pour modifier l'adresse d'écoute des serveurs, des erreurs DSCC surviennent.

Pour que le port SSL uniquement et une adresse d'écoute sécurisée soient configurés avec Directory Server Enterprise Edition 6.3, procédez comme suit :

1. Annulez l'enregistrement du serveur dans DSCC :

```
dsccreg remove-server /local/myserver
```

2. Désactivez le port LDAP :

```
dsconf set-server-prop ldap-port:disabled
```

3. Configurez une adresse d'écoute sécurisée :

```
$ dsconf set-server-prop secure-listen-address:IPaddress
```

```
$ dsadm restart /local/myserver
```

4. Enregistrez le serveur à l'aide de DSCC. Dans l'assistant d'enregistrement du serveur, indiquez l'adresse IP du serveur. Cette opération est irréversible.

6637242 Une fois que vous avez déployé le fichier WAR, le bouton View Topology (afficher la topologie) ne fonctionne pas toujours. Une exception Java, basée sur `org.apache.jsp.jsp.ReplicationTopology_jsp`, se produit parfois. `_jspService`

- 6640755 Sous Windows, dans l'environnement linguistique coréen, la commande `dsadm start` n'affiche pas le journal des erreurs `ns-slapd` lorsque `ns-slapd` ne se lance pas.
- 6648240 La modification ou la suppression d'un attribut dans la table Additional Indexes (index supplémentaires) de l'onglet Indexes (index) dans Directory Service Control Center peut entraîner l'affichage d'informations périmées jusqu'à l'actualisation du navigateur.
- 6689432 Le message d'erreur qui s'affiche après une tentative défectueuse de définir `use-cert-subject-as-bind-dn` sur `false` contient les mauvais noms de propriétés.
- 6696857 Si une instance de Directory Proxy Server a uniquement un port/socket d'écoute sécurisée activé via DSCC si le certificat du serveur n'est pas celui par défaut (par exemple, si c'est un certificat `certificate-Authority-signed`), DSCC ne peut pas être utilisé pour gérer l'instance.
- Pour résoudre ce problème, annulez l'enregistrement de l'instance DPS, puis recommencez l'enregistrement. Une autre solution consiste à mettre à jour les informations relatives au certificat de l'utilisateur pour l'instance DPS dans le registre DSCC à l'aide du certificat du serveur.
- 6720595 Sous UNIX, une tentative de modification du chemin d'un fichier journal avec `dsconf set -log-prop` ou DSCC échoue si le nouveau chemin du fichier journal n'existe pas déjà.
- 6725346 Les noms des bases de données peuvent contenir uniquement des caractères alphanumériques ASCII (7 bits), des tirets (-) et le signe underscore (\_). Directory Server n'accepte pas les caractères multi-octets (tels que les jeux de caractères chinois ou japonais) dans les chaînes pour les noms de bases de données, de fichiers et de chemins. Pour résoudre ce problème lors de la création d'un suffixe de Directory Server qui a des caractères multi-octets, indiquez un nom de base de données sans caractères multi-octets. Lors de la création d'un suffixe sur la ligne de commande, par exemple, définissez de façon explicite l'option `--db-name` de la commande `dsconf create-suffix`.
- ```
$ dsconf create-suffix --db-name asciiDBName multibyteSuffixDN
```
- N'utilisez pas le nom de base de données par défaut pour le suffixe. N'utilisez pas de caractères multi-octets pour le nom de la base de données.
- 6750837 La spécification des lecteurs réseau sous Microsoft Windows fait la distinction majuscules/minuscules. C'est pourquoi l'utilisation, par exemple, de `C:/` et `c:/` dans les commandes d'administration de DSEE peut entraîner l'échec de la réplication après redémarrage des maîtres. Pour résoudre ce problème, utilisez `'DSEE_HOME/ds6/bin/dsconf accord-repl-agmt'` pour corriger le contrat de réplication.

- 6751354 La spécification des lecteurs réseau sous Microsoft Windows fait la distinction majuscules/minuscules. C'est pourquoi l'utilisation, par exemple, de C:/ et c:/ dans les commandes d'administration de DSEE peut produire divers messages d'erreur comme ce qui suit :
- ```
WARNING<4227> - Plugins - conn=-1 op=-1 msgId=-1 -
Detected plugin paths from another install, using current install
```
- Pour éviter ces avertissements, veuillez à utiliser C:/ en permanence.
- 6752625 L'aide en ligne de DSCC peut renvoyer à des pages Web inconnues. En particulier, certains menus d'assistant peuvent suggérer ce qui suit :
- ```
For more information about data source configuration,  
see the "Sun Directory Server Enterprise Edition Reference."
```
- La sélection du lien vers le document de référence DSEE produit un message d'erreur.
- Pour résoudre ce problème, sélectionnez le lien avec le troisième bouton de la souris et sélectionnez la commande Ouvrir le lien dans une nouvelle fenêtre dans le menu contextuel. Le document sélectionné apparaît dans la nouvelle fenêtre du navigateur.
- 6753020 Dans une configuration de réplication multi-maîtres, notamment les consommateurs de la version 5.2, un maximum de 4 serveurs de la version 7.0 sont pris en charge.
- 6776034 L'agent DSCC ne peut pas être enregistré dans CACAO sous Solaris 9. Si le package SUNWxcu4 manque au système, la commande `DSEE_HOME/dscc6/bin/dsccsetup cacao-reg` échoue avec l'erreur Échec de configuration de Cacao.
- Pour corriger ce problème, installez le package SUNWxcu4 manquant sur votre système.
- 6783994 L'option `-f` ne fonctionne pas avec la commande `ldapcompare`.
- 6845087 Sous Windows, l'interface CLI affiche des caractères inutilisables.
- 6853393 DSCC ne prend pas en charge les synonymes des hôtes. Lors de la réplication du suffixe de DSCC, le nom d'hôte du contrat de réplication doit correspondre au nom d'hôte du registre de DSCC.
- 6876315 Si l'utilisateur qui exécute la commande `dsmsg` n'est pas propriétaire de l'instance du serveur d'annuaire cible, la commande échoue car elle n'a pas les droits adéquats pour générer et accéder aux fichiers migrés.
- La commande `dsmsg` peut s'exécuter correctement si elle l'est par l'utilisateur propriétaire du serveur d'annuaire cible et si elle a au moins un accès en lecture au

serveur d'annuaire source. Si ces conditions ne peuvent pas être satisfaites, effectuez la migration en exportant la base de données et en l'important dans le nouveau serveur d'annuaire.

- 6885178 La page du manuel pour `hosts_access` indique de façon incorrecte que IPv6 n'est pas pris en charge sous Windows.
- 6891486 Certains messages de débogage et l'erreur n° 20502, Échec grave lors du contrôle de la base de données, `err=2` (Aucun fichier ou répertoire de ce type), peuvent parfois être consignés juste avant le début du traitement de l'importation. Ces messages peuvent être ignorés car ils font référence aux anciennes données de suffixe supprimées.
- 6894136 Si vous définissez le délai d'attente inactif à une valeur très faible, par exemple, 2s sur l'instance d'un serveur, DSCC peut afficher des erreurs de connexion et empêcher certaines opérations qui prennent beaucoup de temps (comme les journaux de rotation). Veillez à définir le délai d'attente inactif à au moins 10s ou 20s, puis ajustez ce délai en fonction de la latence de votre réseau.
- 6898825 Sous Windows 2008, Common Agent Framework refuse parfois de démarrer à partir du gestionnaire de services Windows.

Pour résoudre le problème, démarrez le service CACAO manuellement à l'aide de la commande `cacaoadm start`.

Bogues résolus et problèmes connus de Directory Proxy Server

Ce chapitre contient d'importantes informations, propres au produit, disponibles à la sortie de Directory Proxy Server.

Ce chapitre comprend les sections suivantes :

- [“Bogues résolus dans Directory Proxy Server 7.0” à la page 63](#)
- [“Problèmes connus et restrictions de Directory Proxy Server” à la page 72](#)

Bogues résolus dans Directory Proxy Server 7.0

Cette section répertorie les bogues résolus depuis la dernière version de Directory Proxy Server.

| ID de bogue | Description |
|-------------|--|
| 6351249 | La commande <code>dpcfg</code> ne valide pas les valeurs des propriétés qu'elle gère. |
| 6417166 | Le serveur d'annuaire n'observe pas la propriété <code>minimum-search-filter-substring-length</code> de la stratégie de limite des ressources. |
| 6446600 | Le serveur d'annuaire ne gère pas toujours les modifications de la notification des ACI provenant d'une source LDAP. |
| 6468142 | Les noms d'attribut sont enregistrés séparément aux formats de vue virtuelle et LDIF. |
| 6468198 | Le serveur d'annuaire doit appliquer une valeur par défaut à tout attribut virtuel sans valeur définie. |
| 6468593 | Tous les éléments de contrôle doivent avoir une valeur définie pour la propriété <code>statusDescription</code> . |
| 6468694 | Lorsqu'une entrée n'existe pas, la recherche ne renvoie pas les informations complètes. |

| ID de bogue | Description |
|-------------|--|
| 6469976 | La commande <code>dpadm split -ldif</code> doit fournir plus de statistiques, telles que le nombre d'entrées ignorées. |
| 6475156 | Pour certaines propriétés, la commande <code>dpconfig</code> modifie la valeur de la propriété et définit <code>is-restart-required</code> sur <code>false</code> , bien que le serveur d'annuaire doive être redémarré pour que la modification soit effective. |
| 6489771 | Les gestionnaires de connexions relient de façon incorrecte les liaisons anonymes. |
| 6491133 | Les attributs multi-octets de certificats ne sont pas gérés correctement. |
| 6491845 | DSCC n'affiche pas les valeurs par défaut pour les contrôles autorisés via Proxy. |
| 6492447 | La commande <code>dpconf</code> ne doit pas pouvoir configurer l'attribut <code>scriptable-alerts-command</code> . |
| 6495493 | La commande <code>dpadm</code> consigne un message <code>SUNWdsee7-config</code> n'est pas installé si <code>SUNWdsee7-config</code> est déplacé. |
| 6520362 | Les commandes <code>dpconf get -jdbc-data-source-prop</code> et <code>set -jdbc-data-source-prop</code> doivent prendre en charge les propriétés du nombre de connexions. |
| 6527010 | Directory Proxy Server ne peut pas écrire les attributs JDBC impliquant une relation multivoque (N:N) entre les tables de la base de données JDBC. |
| 6527837 | Le serveur proxy doit ouvrir moins de connexions initiales aux serveurs LDAP. |
| 6536823 | Le serveur proxy ferme les connexions client trop fréquemment. |
| 6537654 | Le serveur proxy ouvre de nouvelles connexions aux moteurs de traitement JDBC trop fréquemment. |
| 6539650 | Sous Linux, le serveur proxy ne peut créer un DN multi-octets. |
| 6547755 | DSCC ne crée pas correctement des noms de certificat multi-octets. |
| 6550554 | Dans la langue <code>zh_cn/ja</code> , DSCC ne peut pas créer une instance de serveur proxy multi-octets. |
| 6554232 | Le serveur proxy ne peut obtenir la liste complète des attributs à l'aide de l'astérisque <code>*</code> sur une vue de données conjointe. |
| 6561139 | Le serveur proxy ne peut pas reprendre une transaction JDBC après une exception SQL. |
| 6562213 | Le serveur proxy peut consigner le mauvais numéro d'opération lors de l'utilisation de groupes virtuels. |
| 6562601 | DSCC ne peut pas afficher les propriétés d'un certificat. |
| 6567644 | Le serveur proxy soumet des demandes incorrectes à la base de données. |
| 6573259 | Lorsque la commande <code>ldapsearch</code> échoue sur une vue conjointe, elle renvoie des DN mappés en interne dans sa sortie d'erreur. |
| 6573264 | La commande <code>ldapsearch</code> doit retourner une erreur 32 lorsque le DN de base n'existe pas dans une source JDBC. |

| ID de bogue | Description |
|-------------|--|
| 6590816 | La configuration de la propriété <code>connectionIdleTimeoutInSec</code> dans le listener LDAP entraîne l'échec du DSCC. |
| 6592394 | Sous Windows, la commande <code>dpadm create</code> accepte un DN non valide. |
| 6594076 | Les opérations de modification échouent lorsqu'un DN est mappé pour une vue de données LDAP. |
| 6596223 | Une règle de regroupement de filtres incorrecte entraîne le renvoi d'une erreur SQL dans le résultat LDAP. |
| 6596876 | La valeur de l'attribut <code>connectionIdleTimeoutInSec</code> doit être mesurée en secondes et non pas en millisecondes. |
| 6597598 | Des exceptions de pointeur nul peuvent se produire lors des opérations de modification. |
| 6597608 | Les transactions LDAP réussissent en partie uniquement. |
| 6599118 | La modification d'une colonne ne contenant pas de chaîne par une valeur de chaîne retourne des messages d'erreur SQL. |
| 6599722 | Le serveur proxy peut stocker des valeurs incorrectes. |
| 6616197 | Les opérations d'écriture vers une table secondaire échouent lorsqu'un attribut de la propriété <code>filter-join-rule</code> n'est pas numérique. |
| 6616898 | L'attribut <code>objectclass</code> ne peut pas être enregistré dans une vue de données secondaire. |
| 6618968 | L'optimisation pour une vue conjointe ne doit pas être effectuée lorsqu'une entrée est renvoyée à partir d'une vue secondaire. |
| 6622852 | La transformation virtuelle de <code>def-value</code> sur un DN ne fonctionne pas comme prévu. |
| 6630730 | Une exception de pointeur nul se produit dans <code>FailoverLoadBalancingAlgorithm.getSearchConnection</code> . |
| 6637173 | Un DN d'entrée n'est pas retourné lorsqu'aucun droit d'accès existe sur les attributs secondaires demandés. |
| 6637608 | Des erreurs <code>ArrayIndexOutOfBoundsException</code> et <code>NegativeArraySizeException</code> peuvent se produire lorsque le système est fortement sollicité. |
| 6638374 | Une entrée ne peut être ajoutée via une vue conjointe si son attribut UID contient des majuscules. |
| 6639044 | Un code de retour incorrect se produit lorsque vous tentez de Modifier-Supprimer un attribut sans que sa valeur ne corresponde à une table à une ligne. |
| 6639635 | Une opération Modifier-Remplacer échoue sur un attribut correspondant à une table à une ligne non défini. |
| 6640879 | Le serveur proxy doit retourner une erreur 32 lorsque vous utilisez la source d'une propriété <code>attr-name-mapping</code> dans la base d'une recherche. |

| ID de bogue | Description |
|-------------|---|
| 6640884 | Le serveur proxy ne doit pas transférer une recherche comprenant la source d'une propriété <code>attr-name-mapping</code> vers le moteur de traitement du serveur d'annuaire. |
| 6641888 | Les opérations de recherche retourne des entrées qui contiennent des attributs non présents dans <code>viewable-attr</code> . |
| 6641925 | Une opération d'ajout via une vue conjointe crée toujours l'entrée sur une source de données JDBC secondaire. |
| 6642559 | L'écriture de transformations virtuelles ne fonctionne pas toujours correctement. |
| 6642578 | L'écriture de transformations virtuelles ne fonctionne pas comme prévu lorsqu'une entrée est modifiée. |
| 6642686 | La lecture de transformations virtuelles <code>remove-attr-value</code> ne fonctionne pas correctement si l'attribut a plusieurs valeurs. |
| 6643121 | La commande <code>ldapmodify</code> échoue lorsque la clé étrangère est une <code>VARCHAR</code> . |
| 6643181 | Des problèmes peuvent survenir avec des sources de données JDBC si les attributs de chaîne sont trop longs. |
| 6643701 | Les propriétés <code>maxOperationPerInterval</code> et <code>operationRateCheckInterval</code> ne fonctionnent pas comme prévu. |
| 6646107 | Une opération <code>ADD</code> peut échouer lorsque vous utilisez une valeur plus longue que la taille de la colonne. |
| 6648665 | La propriété <code>max-client-connections</code> ne fonctionne pas si aucune opération n'est effectuée sur la connexion. |
| 6649071 | Le texte traduit de l'interface graphique doit être cohérent. |
| 6651837 | Les DN d'utilisateur ne sont pas correctement normalisés, entraînant l'échec des <code>ACI</code> . |
| 6652476 | Les opérations d'ajout peuvent échouer lorsque le contrôle du schéma est activé si <code>objectclass:top</code> ou un attribut de nommage est manquant. |
| 6653253 | Une condition de compétitivité dans <code>FailoverLoadBalancingAlgorithm</code> peut entraîner l'échec du serveur proxy. |
| 6653453 | Des recherches persistantes sur <code>SSL</code> via le serveur proxy vers le serveur d'annuaire ne retournent pas les données souhaitées. |
| 6654625 | Les connexions existantes sont interrompues lorsque la récupération de mémoire est déclenchée. |
| 6656324 | Le serveur d'annuaire convertit toujours les valeurs <code>DN</code> en minuscules lors des opérations <code>ADD</code> . |
| 6659381 | La <code>JVM</code> du serveur d'annuaire échoue lorsqu'elle est fortement sollicitée par des recherches à l'aide de <code>JDK 1.6</code> . |
| 6661001 | Les opérations de rejet sont transmises au serveur d'arrière-plan. |

| ID de bogue | Description |
|-------------|---|
| 6661375 | Les sockets peuvent rester dans l'état CLOSE_WAIT. |
| 6661474 | Le serveur proxy peut faire une erreur de calcul des nombres de connexion dans les pools de connexion. |
| 6661981 | La propriété attr-name-mappings ne peut être définie si source-attr est une sous-chaine de client-attr. |
| 6663112 | Sur les installations Linux 64 bits, le serveur proxy ne peut être démarré au mode 32 bits. |
| 6665983 | La modification d'un attribut qui ne fait pas partie de la classe d'objet ne fonctionne pas correctement. |
| 6670752 | Le serveur proxy peut retourner cette exception :java.io.IOException: Timeout when waiting to read from input stream |
| 6671579 | La virtualisation ne parvient pas à résoudre une base virtuellement mappée dans un filtre de recherche. |
| 6676073 | Une gestion inappropriée des attributs peut entraîner un mauvais acheminement des opérations de modification dans la vue de données conjointe. |
| 6676076 | Des exceptions de pointeur nul peuvent se produire dans des opérations de modification dans une vue de données conjointe. |
| 6678386 | Les connexions de liaison ne sont pas libérées et aucune liaison supplémentaire ne peut être effectuée lorsque le nombre maximum de liaisons est atteint. |
| 6680717 | StringIndexOutOfBoundsException peut se produire lorsque vous omettez la règle de regroupement dans une vue conjointe. |
| 6681502 | Le contrôle de la mémoire est désactivé par défaut. |
| 6681932 | Une écriture de transformation virtuelle remove-attr-value ne fonctionne pas correctement. |
| 6682004 | La règle pour une écriture remove-attr-value de transformations virtuelles doit être définie sur view-attribute-value. |
| 6686099 | Une exception de serveur se produit lorsqu'une ACI est enregistrée dans LDAP et que la source LDAP n'est pas disponible. |
| 6688180 | Une entrée est dupliquée sous cn-monitor et des valeurs incorrectes sont enregistrées pour numDroppedOperations et receivedOperations . |
| 6688187 | L'attribut time-resolution n'entre en vigueur qu'après le redémarrage du serveur. |
| 6689377 | La stratégie de référence par défaut est définie sur discard. |
| 6689466 | La commande dpconf n'accède pas aux propriétés cert-search-bind-dn et cert-search-bind-pwd. |
| 6689577 | Un client ne peut pas clairement se connecter au serveur proxy lorsque ssl-policy est définie sur client dans la source de données. |

| ID de bogue | Description |
|-------------|---|
| 6691341 | Le contrôle avec <code>average-traffic-sampling-interval</code> ne fonctionne pas correctement. |
| 6692090 | La propriété <code>operationPerIntervalPeak</code> est spécifiée dans les opérations par intervalle tandis que la propriété <code>operationPerIntervalLastAverage</code> est spécifiée dans les opérations par seconde. |
| 6692627 | Une erreur peut survenir au cours du décodage d'un filtre de recherche à l'aide d'un navigateur LDAP. |
| 6692693 | Le serveur proxy n'utilise pas correctement <code>max-op-count-per-interval</code> . |
| 6697494 | Les attributs partagés ne peuvent pas être supprimés via une vue conjointe lorsqu'une entrée est absente. |
| 6702095 | Lorsque <code>jdbc-attr</code> est ajouté à une table de classe d'objet existante, ses métadonnées ne sont pas automatiquement récupérées. |
| 6702169 | Le mappage de la valeur d'attribut d'un DN ne fonctionne pas correctement si l'entrée n'est pas inférieure d'un niveau au DN de base de la vue de données. |
| 6706567 | L'optimisation conjointe ne fonctionne pas correctement avec les règles de regroupement de DN lorsque les bases de vue principales et secondaires sont différentes. |
| 6707006 | Les règles de regroupement de filtres ne sont pas gérées correctement dans la vue de données conjointe. |
| 6707110 | Les opérations de recherche échouent lorsqu'un filtre de recherche contient des attributs qui ne font pas partie de la <code>jdbc-object-class</code> . |
| 6711054 | Le serveur proxy ne prend pas en charge le type SQL de serveur SQL <code>smalldatetime</code> . |
| 6711320 | Les recherches à un seul niveau sur certaines entrées enfants <code>cn=monitor</code> inexistantes retournent des résultats de recherche incorrects. |
| 6713382 | La normalisation de DN ne parvient pas à traduire les séquences <code>\dd ni %dd</code> trouvées dans les valeurs d'attributs. |
| 6714425 | La commande <code>ldapsearch</code> ne gère pas correctement une astérisque citée. |
| 6714448 | La commande <code>ldapsearch</code> peut ne pas gérer correctement des caractères non numériques dans des recherches de nombres entiers. |
| 6714856 | Des exceptions peuvent se produire dans une vue de données conjointe. |
| 6717836 | Le remplacement d'un attribut trouvé dans une table principale à lignes multiples peut configurer d'autres attributs de cette table sur nul. |
| 6717943 | La limite de taille par défaut pour les propriétés est incorrectement définie. |
| 6720614 | Un message d'erreur s'affiche lorsque le serveur proxy démarre. |
| 6721702 | Une recherche JDBC peut échouer lorsque la table principale n'est pas à une ligne. |

| ID de bogue | Description |
|-------------|---|
| 6724559 | Le serveur proxy doit éliminer par filtrage les demandes qui contiennent des contrôles non autorisés. |
| 6727763 | La suppression d'un attribut trouvé dans une table principale à lignes multiples supprime l'entrée correspondante. |
| 6728378 | Une exception de pointer nul peut se produire dans une vue de données conjointe au cours d'une opération d'ajout lorsqu'aucun(e) DN/classe d'objet n'est spécifié(e). |
| 6728746 | Le serveur proxy ne peut pas ajouter une entrée qui contient plus de deux classes d'objet à une source JDBC. |
| 6730825 | Une règle dissimulant un attribut ne retourne pas l'attribut de filtre dans la règle. |
| 6731666 | Le serveur proxy ignore la valeur d'attribut <code>process-bind</code> sur des vues de données. |
| 6734365 | Le mappage des attributs n'est pas annulé par l'utilisation d'une autre vue de données. |
| 6734438 | Le serveur proxy échoue au démarrage si une alerte par e-mail est configurée et que l'agent de transfert d'e-mail n'est pas disponible. |
| 6734559 | Le mappage de DN virtuel échoue lorsqu'il dépend d'un attribut virtuel. |
| 6734722 | Les connexions d'arrière-plan peuvent rester dans l'état <code>CLOSE_WAIT</code> . |
| 6735304 | Un attribut avec une valeur nulle ne peut pas être caché. |
| 6736621 | Le DN de liaison est rejeté lorsqu'une transformation échoue. |
| 6737084 | Les DN peuvent être mappés incorrectement. |
| 6739414 | Le serveur proxy modifie la casse des caractères dans les noms d'attribut. |
| 6739456 | Les fichiers de configuration et journaux doivent être accessibles par groupes. |
| 6739974 | Le serveur proxy renvoie les mappages de noms d'attribut en minuscules uniquement. |
| 6741401 | Une opération <code>ldapmodify add</code> échoue si la clé étrangère est enregistrée dans une table principale à lignes multiples. |
| 6741403 | La commande <code>ldapsearch</code> peut échouer à cause du regroupement incorrect dans une instruction <code>SELECT</code> . |
| 6741410 | Le message <code>TYPE_OR_VALUE_ALREADY_EXISTS</code> doit être renvoyé lorsqu'une valeur existante est ajoutée à un attribut. |
| 6742935 | Le message <code>NO_SUCH_ATTRIBUTE</code> doit être renvoyé lorsqu'une opération de suppression est effectuée sur un attribut à valeurs multiples. |
| 6743357 | Une opération de recherche avec le filtrage d'attribut et des instructions conditionnelles dans le filtre de recherche retourne une erreur 1. |
| 6748387 | Le serveur proxy doit enregistrer un message dans le journal lorsqu'une opération modifie l'état. |

| ID de bogue | Description |
|-------------|--|
| 6750354 | Le serveur proxy doit prendre en charge les demandes de certificats avec une longueur de clé <code>keylength</code> de 2 048 bits. |
| 6751692 | La commande <code>dpadm start</code> échoue lors de l'utilisation de l'argument Java <code>MaxTenuringThreshold</code> . |
| 6752963 | Les messages d'exception peuvent être consignés incorrectement. |
| 6754091 | Une opération de vue conjointe avec une <code>filter-join-rule</code> renvoie <code>StringIndexOutOfBoundsException</code> . |
| 6757759 | Le serveur proxy peut échouer à cause d'un état de mémoire JVM incorrect. |
| 6758244 | Une opération de recherche sur une source JDBC avec une portée de base et un filtre DN sur des entrées de collage ne doit pas renvoyer tous les attributs. |
| 6758812 | la propriété <code>enabled-admin-alert</code> doit accepter une valeur <code>none</code> et ne doit pas accepter une valeur <code>all</code> . |
| 6759391 | Le chemin d'instance de <code>cn=monitor</code> doit être normalisé. |
| 6760526 | La commande <code>dppadm start</code> doit créer un fichier <code>DPS.pid</code> . |
| 6760951 | Le schéma de configuration contient une incohérence avec le schéma de configuration de l'annuaire. |
| 6761017 | Un interblocage de threads de travail peut se produire. |
| 6761032 | La propriété <code>searchMode</code> est incorrectement définie. |
| 6761875 | Une utilisation élevée du CPU peut se produire, ce qui nécessite le redémarrage du serveur proxy. |
| 6764073 | Le serveur proxy peut échouer lorsqu'il est configuré pour utiliser l'authentification par proxy. |
| 6766175 | La commande <code>ldapsearch</code> ne renvoie pas d'attribut avec une valeur vide à partir d'une source JDBC. |
| 6767244 | Le serveur proxy ne parvient pas à lier à la vue secondaire lors de l'utilisation d'une vue conjointe. |
| 6767776 | Le serveur proxy ne peut pas utiliser le mappage DN sur la DSE racine. |
| 6768924 | Le serveur proxy ne reconnaît pas une macro divisée dans une transformation virtuelle comme macro. |
| 6778090 | Une opération de comparaison ne fonctionne pas correctement sur un attribut virtuel dans une vue conjointe. |
| 6778091 | Une opération de comparaison ne fonctionne pas correctement sur un attribut secondaire dans une vue conjointe. |
| 6782659 | L'option <code>S0_KEEPLIVE</code> n'est pas configurée lorsqu'un socket est créé. |
| 6784464 | La commande <code>dpconf</code> doit prendre en charge l'attribut <code>useTcpKeepAlive</code> . |

| ID de bogue | Description |
|-------------|---|
| 6794720 | Les recherches sur un niveau sur une vue de données à partir d'une source JDBC renvoie une erreur inattendue. |
| 6795597 | La performance de recherche sur une vue de données conjointe est faible lorsque la liste de candidats de la vue principale est grande. |
| 6801024 | Un message d'avertissement au démarrage doit fournir des informations supplémentaires sur la cause de l'avertissement. |
| 6802371 | La propriété <code>acceptBacklog</code> est ignorée pour les listeners basés sur un canal. |
| 6807446 | Une vue conjointe peut renvoyer à deux reprises des valeurs d'attributs qui distinguent majuscules et minuscules. |
| 6808701 | Les pulsations d'inactivité se sont pas envoyées à une fréquence assez soutenue pour les connexions d'arrière-plan. |
| 6808704 | Les pulsations d'inactivité ne sont pas envoyées pour les connexions d'arrière-plan liées. |
| 6808706 | Les vérifications du serveur d'arrière-plan peuvent ne pas être effectuées assez souvent à cause de la dernière activité du serveur. |
| 6813566 | Le serveur proxy doit être redémarré pour que les modifications des <code>monitoring-interval</code> et <code>monitoring-bind-timeout</code> soient prises en compte. |
| 6818788 | Le serveur proxy doit contribuer à une meilleure fiabilité de la pulsation d'arrière-plan. |
| 6819304 | Une exception de pointeur nul se produit au cours d'une recherche sur <code>cn=monitor</code> lorsque vous définissez un pool de basculement sans source. |
| 6819752 | Les clients de recherche persistante peuvent ne pas recevoir les notifications de modification des entrées. |
| 6821752 | Les ressources utilisées par une recherche persistante ne sont pas effacées après déconnexion du client. |
| 6828842 | Le serveur proxy peut retourner une erreur 1 lorsqu'aucun serveur d'arrière-plan n'est disponible, et il doit retourner une erreur 52. |
| 6832043 | L'affinité client ne doit pas être activée lorsque <code>useAffinity=false</code> et <code>affinityPolicy</code> sont définis de façon explicite. |
| 6832498 | Le serveur proxy ne doit pas utiliser MD5 comme algorithme de signature dans les certificats signés. |
| 6835898 | La commande <code>dpconf</code> ne gère pas correctement les attributs avec une valeur d'une seule lettre pour <code>Attribute/Entry Hiding</code> . |
| 6845410 | L'attribution d'un nouveau nom à un attribut peut interrompre certains DN DE LIAISON. |
| 6847524 | Les DN à caractères spéciaux ne sont pas correctement écrits dans le fichier de configuration. |

Problèmes connus et restrictions de Directory Proxy Server

Cette section répertorie les problèmes connus et les restrictions au moment de la parution.

Restrictions de Directory Proxy Server 7.0

Cette section répertorie les restrictions du produit.

Ne modifiez pas les droits d'accès aux fichiers manuellement.

Les modifications des droits d'accès aux fichiers pour les fichiers de produit Directory Server Enterprise Edition installés peuvent dans certains cas empêcher le logiciel de fonctionner correctement. Modifiez uniquement les droits d'accès aux fichiers lorsque vous suivez des instructions de la documentation produit, ou des instructions du support Sun.

Pour contourner cette restriction, installez les produits et créez des instances de serveur en tant qu'utilisateur disposant des droits d'accès utilisateur et groupe appropriés.

Impossible de remplacer les certificats de serveur autosignés.

Lors de la création d'un certificat de serveur autosigné, veillez à spécifier une validité suffisamment longue pour ne pas avoir à remplacer le certificat.

Directory Proxy Server n'assure pas l'atomicité avec les opérations d'écriture d'une vue de données conjointe.

Pour assurer l'atomicité, n'utilisez pas la vue de données conjointe pour les opérations d'écriture. Si vous effectuez des opérations d'écriture sur une vue de données conjointe, utilisez un système externe pour éviter les incohérences ou les détecter. Vous pouvez contrôler les incohérences en contrôlant le journal des erreurs de Directory Proxy Server.

Valeur par défaut incorrecte dans les pages de manuel

La page de manuel [log-buffer-size\(5dpconf\)](#) affiche la taille par défaut incorrecte du tampon pour le journal d'accès. La taille par défaut du tampon pour le journal d'accès est de 1 Mo.

Les pages de manuel pour les algorithmes de distribution correspondant à un modèle montre de manière erronée les propriétés respectives comme étant à valeur unique. Les propriétés sont à valeurs multiples.

Lorsqu'Oracle est la source JDBC, la commande `ldapsearch` ne retourne pas d'attribut avec une valeur vide.

Oracle considère une chaîne vide comme correspondant à NULL. La chaîne vide et NULL sont des valeurs valides pour une entrée LDAP, mais il n'est pas possible de distinguer les deux dans Oracle. Le problème a été corrigé pour d'autres sources JDBC dans le problème 6766175, tel qu'indiqué dans [“Bogues résolus dans Directory Proxy Server 7.0” à la page 63](#).

Problèmes connus de Known Directory Proxy Server dans la version 7.0

Cette section répertorie les problèmes connus découverts lors de la sortie de Directory Proxy Server 7.0.

- 5042517 L'opération de modification de DN n'est pas prise en charge pour les vues de données LDIF, JDBC, conjointe et de contrôle d'accès.
- 6355714 Actuellement, la commande `getEffectiveRight` est prise en charge uniquement pour les vues de données LDAP ; elle ne prend pas encore en compte les ACI en local sur le proxy.
- 6386073 Après la génération d'une requête de certificat CA, le certificat s'affiche comme certificat autosigné lorsque vous actualisez.
- 6388022 Si le port SSL utilisé par Directory Proxy Server est incorrect, Directory Proxy Server peut fermer toutes les connexions après une recherche sécurisée sur ce port.
- 6390118 Directory Proxy Server ne parvient pas à compter correctement le nombre de connexions directes lorsqu'il est configuré pour utiliser l'authentification basée sur les informations d'authentification de l'application cliente plutôt que sur une autorisation du proxy.
- 6390220 Il est possible de spécifier la propriété `base-dn` lors de la création d'une vue de données, mais il est impossible de définir la propriété `base-dn` sur "", la DSE racine, une fois la vue de données créée.
- 6410741 Directory Service Control Center trie les valeurs sous forme de chaînes. Par conséquent, lorsque vous triez les numéros de Directory Service Control Center, ceux-ci sont triés comme s'ils étaient des chaînes.

Un tri par ordre croissant de 0, 20 et 100 résultats dans la liste 0, 100, 20. Un tri par ordre décroissant de 0, 20 et 100 résultats dans la liste 20, 100, 0.
- 6439604 Après la configuration d'alertes, vous devez redémarrer Directory Proxy Server pour que la modification soit prise en compte.
- 6447554 Directory Proxy Server ne parvient pas à renommer une entrée se déplaçant vers une autre vue de données lorsqu'une distribution de données numériques ou lexicographiques est configurée.
- 6461510 Dans Directory Proxy Server, la limite de saut de référence ne fonctionne pas.
- 6469154 Sous Windows, le résultat des commandes `dsadm` et `dpadm` ainsi que les messages d'aide ne sont pas localisés en chinois simplifié et en chinois traditionnel.

- 6488197 Après installation et après création de l'instance de serveur sur les systèmes Windows, les droits d'accès aux fichiers d'installation et d'instance de serveur permettent l'accès à tous les utilisateurs.
- Pour résoudre ce problème, modifiez les droits sur les installations et les dossiers d'instance de serveur.
- 6488297 Sous Windows, l'initialisation de DSCC ne peut être réalisée que par un utilisateur administrateur.
- 6493349 Directory Service Control Center supprime les virgules lorsque vous modifiez le DN d'une sous-arborescence exclue existante ou d'une autre base de recherche.
- 6494540 Après la première activation ou désactivation d'un accès LDAP non sécurisé, vous devez redémarrer Directory Proxy Server pour que la modification soit prise en compte.
- 6497547 Les paramètres de limite de durée et de taille fonctionnent avec des sources de données LDAP uniquement.
- 6497992 Après l'exécution de la commande `dpadm set -flags cert-pwd-store=off`, Directory Proxy Server ne peut pas être redémarré via Directory Service Control Center.
- 6501867 Il arrive que la commande `dpadm start` échoue lorsqu'elle est utilisée avec une instance de serveur associant des caractères ASCII et multi-octets.
- 6505112 Lors de la définition de la propriété `data-view-routing-custom-list` sur un gestionnaire de connexions existant, une erreur est retournée avec des noms de vue de données contenant des caractères à éviter, comme des virgules.
- Pour résoudre ce problème, ne donnez pas de noms contenant de tels caractères aux vues de données. Par exemple, n'utilisez pas de noms de vues de données contenant des DN.
- 6511264 Lors de l'utilisation de la fonctionnalité d'attribution d'un nouveau nom au DN de Directory Proxy Server, notez que des composants de DN répétés sont renommés par un seul composant de remplacement.
- Supposons, par exemple, que vous souhaitez renommer des DN se terminant par `o=myCompany.com` pour qu'ils se terminent par `dc=com`. Pour les entrées dont le DN répète le composant d'origine, comme `uid=userid,ou=people,o=myCompany.com,o=myCompany.com`, le DN renommé obtenu est `uid=userid,ou=people,dc=com` et non `uid=userid,ou=people,o=myCompany.com,dc=com`.
- 6520368 La configuration de la connexion JDBC pour accéder à Oracle 9 via Directory Proxy Server n'est pas exactement la même que celle décrite dans la documentation.

Examinez la configuration suivante, avec un serveur Oracle 9 écoutant sur l'hôte myhost, port 1537, et l'identificateur du système (SID, system identifier)MYINST pour l'instance. L'instance comprend une base de donnéesMYNAME.MYTABLE.

Pour configurer l'accès à MYTABLE, vous devez généralement définir les propriétés suivantes.

- Sur la source de données JDBC, définissez db-name:MYINST.
- Sur la source de données JDBC, définissez db-url:jdbc:oracle:thin:myhost:1537: .
- Dans la table JDBC, définissez sql-table:MYNAME.MYTABLE

Si ces paramètres ne fonctionnent pas, configurez l'accès à MYTABLE avec les paramètres suivants.

- Sur la source de données JDBC, définissez db-name:(CONNECT_DATA=(SERVICE_NAME=MYINST))
- Sur la source de données JDBC, définissez db-url:jdbc:oracle:thin:@(DESCRIPTION=(ADDRESS_LIST=(ADDRESS=(PROTOCOL=TCP)(HOST=myhost)(PORT=1537)))
- Dans la table JDBC, définissez sql-table:MYNAME.MYTABLE

6542857 Lorsque vous utilisez une ServiceManagement Facility (SMF) dans Solaris 10 pour activer une instance de serveur, l'instance ne démarre pas toujours lorsque vous réinitialisez le système et peut retourner l'erreur suivante :

```
svcadm: Instance "svc:/instance_path" is in maintenance state.
```

Pour résoudre ce problème, utilisez un utilisateur local pour créer les serveurs Directory Server et Directory Proxy Server.

6547759 Sous HP-UX, si vous accédez à DSCC depuis différentes sessions de navigateur dans différentes langues, DSCC affichera peut-être certaines chaînes dans une autre langue que celle définie pour le navigateur.

6551076 La console ne récupère pas le statut d'arrière-plan de l'instance Directory Proxy Server si un ordinateur possède plusieurs noms d'hôte.

6573439 Dans DSCC, dans les options More View (Plus d'informations) d'une instance, la date qui s'affiche sous les onglets Journaux d'accès, Journaux d'erreur et Journaux d'audit n'est pas localisée.

6583798 Dans DSCC 6.0, useTCPNoDelay est défini sur false par défaut lors de la création d'une source de données avec DSCC, alors que la valeur par défaut de use-tcp-no-delay est définie sur true lors de la création d'une instance via la commande d'administration dpconf create-ldap-data-source.

- 6588319 Dans DSCC, configurés à l'aide de Tomcat server, les titres des fenêtres contextuelles Aide et Version affichent les chaînes multi-octets tronquées.
- 6590460 La chaîne owner dans le résultat de la commande `dpadm show-cert dps-instance-path` n'est pas traduite en chinois simplifié et en chinois traditionnel.
- 6639674 Si la propriété de configuration de Directory Proxy Server `allow-bind-operations` est définie sur `false`, il est impossible de se connecter sur un port SSL avec l'argument de ligne `commandedpconf` et l'option `--secure-port`. La connexion via Start TLS (par défaut) ou la connexion claire (l'option `--unsecured`) est toujours possible.
- 6640597 Directory Proxy Server ne modifie pas le DN d'une opération ADD lorsque celle-ci suit une référence dans laquelle le basedn diffère de celui de l'ordinateur d'origine. Si vous tentez d'effectuer une opération ADD sur une instance Directory Proxy Server comportant une instance Directory Server paramétrée pour suivre les références, et non pour simplement les transférer, l'opération ADD est rejetée sur le serveur de référence en raison d'un basedn incorrect.

L'utilisation de la commande `ldapmodify` pour exécuter l'opération ADD directement sur les instances de Directory Server permet à l'opération ADD de fonctionner.

- 6649984 Aucun avertissement n'apparaît lorsque vous définissez un mot de passe trop court pour la base de données de certificats. Directory Service Control Center accepte le mot de passe, même s'il est trop court. L'émission de la commande `dpadm` avec les sous-commandes `cert` peut entraîner un blocage des commandes.
- 6723858 Le serveur proxy contourne la propriété `requires-bind-password` sur le serveur d'annuaire d'arrière-plan.
- 6757756 La commande `dpadm list-running-instances` ne répertorie pas toutes les instances qui sont démarrées depuis l'installation actuelle, mais répertorie les seules instances qui appartiennent à l'utilisateur actuel.
- 6791946 Sous OpenSolaris, lorsque des alertes surviennent, Directory Proxy Server ne les consigne pas dans `syslog`.
- 6874624 Une définition obsolète reste dans le fichier `28pilot.ldif`.

Pour résoudre ce problème, ajoutez la spécification d'alias suivante au fichier `28pilot.ldif` :

```
objectClasses: ( 0.9.2342.19200300.100.4.4 NAME ('newPilotPerson' 'pilotPerson') DESC <...>)
```

- 6874631 La classe d'objet `uidObject` n'apparaît pas sur le schéma.

Pour résoudre ce problème, ajoutez la classe d'objet suivante au fichier `00core.ldif` :

```
objectClasses: ( 1.3.6.1.1.3.1 NAME 'uidObject' SUP top AUXILIARY MUST uid X-ORIGIN 'RFC 4519')
```

6889439 Directory Proxy Server signale une violation de schéma sur les attributs `timeResolutionMode` et `timeResolutionInMillisec`.

Ce message est sans conséquence. Pour résoudre ce problème, suivez les étapes suivantes :

1. Assurez-vous que vous avez accès au programme jar. Ce programme est expédié avec chaque installation JDK.
2. Arrêtez l'instance de Directory Proxy Server.
3. Remplacez le répertoire actuel par le répertoire d'installation de Directory Server.
4. Exécutez la commande suivante pour extraire le fichier de schéma depuis l'archive de Directory Proxy Server.

```
$ jar xvf dsee7/lib/jar/dps.jar com/sun/directory/proxy/config/config_schema.ldif
```

5. Utilisez un éditeur de texte pour modifier le fichier de schéma `com/sun/directory/proxy/config/config_schema.ldif` et effectuer ces modifications.

a. Supprimez l'attribut `attributeTypes` contenant la chaîne NAME (`'useNanoTimeforEtimes'`).

b. Ajoutez un nouvel attribut `attributeTypes` avec le contenu suivant :

```
attributeTypes: ( "" NAME ( 'timeResolutionInMilliSec' ) DESC '' \
SYNTAX 1.3.6.1.4.1.1466.115.121.1.15 SINGLE-VALUE X-ORIGIN 'DPS' )
```

Assurez-vous de délimiter les parenthèses avec des espaces.

c. Recherchez l'attribut `objectClasses` contenant la chaîne NAME `'topConfigEntry'`.

d. Dans cette ligne d'attribut, recherchez la chaîne `useNanoTimeforEtimes` et renommez-la `timeResolutionMode`.

e. Enregistrez le fichier et fermez-le.

6. Exécutez la commande suivante pour appliquer les modifications effectuées du fichier de schéma à l'archive de Directory Proxy Server.

```
$ jar uvf dsee7/lib/jar/dps.jar com/sun/directory/proxy/config/config_schema.ldif
```

6899299 Sous Windows Server 2008, si l'instance du serveur est configurée pour démarrer à l'amorçage en utilisant la commande `dpadm enable-service`, la commande `dpadm info` affiche le statut Arrêtée de l'instance. Dans ce cas, l'instance ne peut pas être arrêtée ou redémarrée en utilisant la commande `dpadm` ou `DSCC`.

Utilisez le gestionnaire de service Windows pour activer le démarrage de l'instance du serveur au démarrage du serveur Windows.

Bogues résolus et problèmes connus de Identity Synchronization pour Windows

Ce chapitre contient d'importantes informations, propres au produit, disponibles à la sortie de Identity Synchronization pour Windows.

Ce chapitre inclut [“Problèmes connus et restrictions de Identity Synchronization pour Windows”](#) à la page 79:

Problèmes connus et restrictions de Identity Synchronization pour Windows

Cette section répertorie les problèmes connus et les restrictions au moment de la parution.

Restrictions de Identity Synchronization pour Windows

Cette section répertorie les restrictions du produit. Les restrictions ne sont pas toujours associées à un numéro de demande de modification.

Identity Synchronization pour Windows requiert l'installation correcte desun-sasl-2.19-4.i386.rpm .

Sous Linux, vérifiez que le package sun-sasl-2.19-4.i386.rpm est installé avant d'installer Identity Synchronization pour Windows sur votre système. Sinon, Identity Synchronization pour Windows ne sera pas correctement installé. Vous pouvez prendre le package SASL des composants partagés de la distribution JES 5 ou ultérieure.

Ne modifiez pas manuellement les droits d'accès aux fichiers.

Les modifications des droits d'accès aux fichiers du produit Directory Server Enterprise Edition installé peuvent parfois empêcher le fonctionnement correct du système.

Il est possible de résoudre cette restriction en installant les produits en tant qu'utilisateur possédant des droits d'accès utilisateur et de groupe appropriés.

Aucun basculement du service de base de Identity Synchronization pour Windows.

Si vous perdez le système sur lequel sont installés les services de base de Identity Synchronization pour Windows vous devez procéder à une réinstallation. Le service de base de Identity Synchronization pour Windows n'est pas basculé.

Faites une copie de sauvegarde de `ou=services` (branche de configuration de l'arborescence d'informations d'annuaire de Identity Synchronization pour Windows DIT) au format LDIF et utilisez ces informations lors de la réinstallation de Identity Synchronization pour Windows.

Changement du comportement d'authentification sous Microsoft Windows 2003 SP1.

Lorsque vous installez Windows 2003 SP1, les utilisateurs sont autorisés par défaut à accéder à leurs comptes pendant une heure à l'aide de leurs anciens mots de passe.

Par conséquent, lorsque des utilisateurs modifient leurs mots de passe sous Active Directory, l'attribut de synchronisation à la demande `dspswvalidate` est défini sur `true` et l'ancien mot de passe peut être utilisé pour s'authentifier dans Directory Server. Le mot de passe synchronisé dans Directory Server est alors l'ancien mot de passe au lieu du mot de passe Active Directory actuel.

Reportez-vous à la documentation d'aide de Microsoft Windows (<http://support.microsoft.com/?kbid=906305>) pour plus d'informations sur la désactivation de cette fonctionnalité.

Supprimez `serverroot.conf` avant de supprimer le serveur d'administration.

Pour désinstaller le serveur d'administration, supprimez `/etc/mps/admin/v5.2/shared/config/serverroot.conf` avant de supprimer le package du serveur d'administration.

Indiquez le chemin d'accès aux fichiers `admin.jar` dans `CLASSPATH`.

`CLASSPATH` doit contenir l'emplacement des fichiers `admin.jar`. Si tel n'est pas le cas, une erreur `noClassDefFound` s'affiche pendant la resynchronisation.

Configurer les paramètres de la stratégie de mots de passe PSO qui correspondent à Directory Server Enterprise Edition

Active Directory 2003 et les versions antérieures utilisent des objets de stratégie globale (GPO), qui sont généraux et à l'échelle d'un domaine. Par conséquent, les paramètres de la stratégie de mots de passe et du verrouillage de compte sont généraux par nature. Toutefois, depuis Active Directory 2008 (ou 2008 R2), des objets de définition de mots de passe (PSO) au niveau des domaines et fins peuvent être appliqués à des utilisateurs individuels ou des groupes. Identity Synchronization pour Windows requiert l'uniformité des paramètres de la stratégie de mots de passe et du verrouillage de compte entre Active Directory et Directory Server Enterprise Edition. Veillez à ce que les paramètres du verrouillage de compte définis pour le PSO correspondent à la stratégie de verrouillage de compte de Directory Server Enterprise Edition pour un utilisateur ou un groupe particulier. Veillez en particulier à ce que les attributs de PSO suivants correspondent aux paramètres de Directory Server Enterprise Edition:

| | |
|-----------------------|--|
| msDS-LockoutThreshold | Indique le nombre d'échecs de tentatives de mots de passe autorisé avant le verrouillage du compte utilisateur |
| msDS-LockoutDuration | Indique la durée du verrouillage du compte après un trop grand nombre d'échecs de tentatives de mots de passe |

Si Active Directory est configuré de façon à retourner des références, une synchronisation à la demande peut nécessiter une longue période et retourner un message d'erreur REFUSE DE S'EXCUTER. Pour résoudre ce problème, utilisez la commande `ldapmodify` pour appliquer la modification suivante au directory server sur lequel le plug-in de Identity Synchronization pour Windows est exécuté.

```
dn: cn=config,cn=pwsync,cn=config
changetype: modify
add: followreferrals
followreferrals: FALSE
```

Pas de prise en charge des contrôleurs de domaine en lecture seule

Identity Synchronization pour Windows nécessite un contrôleur de domaine inscriptible pour synchroniser la création et la modification des utilisateurs. Les contrôleurs en lecture seule ne sont pas pris en charge.

La synchronisation des groupes échoue si le mappage des attributs, l'expression de création et l'attribut RDN ne sont pas indiqués tel qu'il est recommandé.

Vous devez définir le mappage des attributs, l'expression de création et l'attribut RDN tel qu'indiqué ci-dessous :

- Le mappage des attributs entre Sun Directory Server et Active Directory doit être défini tel qu'indiqué ci-dessous :

```
DS < ----- > AD
cn                cn
uid               samaccountname
```

- L'expression de création doit être définie tel qu'indiqué ci-dessous :

```
for DS: uid=%uid%,<sync_base>
for AD: cn=%cn%,<sync_base>
```

- Pour les utilisateurs de Sun Directory Server, l'attribut RDN qui appartient à des groupes synchronisés doit être `uid`.

Le comportement visant à mettre un attribut à jour simultanément n'est pas défini.

Dans la synchronisation des groupes, les modifications simultanées d'un attribut d'une entrée ne sont pas définies.

Exécution de la récupération des données lorsque le système ou l'application échoue

Après une panne matérielle ou logicielle, il se peut que vous deviez restaurer les données à partir d'une sauvegarde dans certaines des sources d'annuaire synchronisées.

Une fois la récupération de données terminée, vous devez toutefois exécuter une procédure supplémentaire pour garantir que la synchronisation peut se poursuivre normalement.

Les connecteurs conservent généralement des informations concernant la dernière modification transmise à la file d'attente des messages.

Ces informations, appelée l'état des connecteurs, permet de déterminer les changements ultérieurs que le connecteur doit lire à partir de sa propre source d'annuaire. Si la base de données d'une source d'annuaire synchronisée est restaurée à partir d'une sauvegarde, l'état du connecteur risque de ne plus être valide.

Les connecteurs Windows d'Active Directory et de Windows NT conservent également une base de données interne. La base de données correspond à une copie de la source de données synchronisée. La base de données permet de déterminer ce qui a changé dans la source de données connectée. La base de données interne n'est plus valide une fois la source Windows connectée restaurée depuis une sauvegarde.

En général, la commande `idsync resync` permet de recharger la source de données récupérée.

Remarque – Il est impossible d'utiliser la resynchronisation pour synchroniser des mots de passe, à une exception près. L'option `-i ALL_USERS` peut servir à invalider les mots de passe dans Directory Server. Ceci fonctionne si la source de données de resynchronisation est Windows. La liste des SUL doit également ne comprendre que des systèmes Active Directory.

L'utilisation de la commande `idsync resync` risque, cependant, de ne pas constituer une option acceptable dans toutes les situations.



Attention – Avant d'exécuter les étapes détaillées ci-après, veillez à ce que la synchronisation soit interrompue.

Synchronisation bidirectionnelle

Utilisez la commande `idsync resync` avec les paramètres de modification appropriés, conformément aux paramètres de synchronisation. Utilisez la source d'annuaire récupérée comme cible de l'opération `resync`.

Synchronisation unidirectionnelle

Si la source de données récupérée est une destination de synchronisation, il est possible d'appliquer la même procédure que pour la synchronisation bidirectionnelle.

Si la source de données récupérée est une source de synchronisation, il est encore possible d'utiliser la commande `idsync resync` pour recharger la source d'annuaire récupérée. Vous ne devez pas modifier les paramètres de flux de la synchronisation dans la configuration d'Identity Synchronization pour Windows. La commande `idsync resync` vous permet de définir le flux de synchronisation indépendamment des flux configurés avec l'option `-o Windows | Sun`.

Étudions le scénario suivant à titre d'exemple.

La synchronisation bidirectionnelle est configurée entre Directory Server et Active Directory.

- La base de données d'un serveur Microsoft Active Directory doit être récupérée à partir d'une sauvegarde.
- Dans Identity Synchronization pour Windows, cette source Active Directory est configurée pour le SUL AD.
- La synchronisation bidirectionnelle des modifications, créations et suppressions est configurée entre cette source Active Directory et une source Sun Directory Server.

▼ Exécution d'une synchronisation unidirectionnelle

1 Arrêtez la synchronisation.

```
idsync stopsync -w - -q -
```

2 Resynchronisez la source Active Directory. Resynchronisez également les modifications, les créations et les suppressions.

```
idsync resync -c -x -o Sun -l AD -w - -q -
```

3 Redémarrez la synchronisation.

```
idsync startsync -w - -q -
```

Procédures de récupération propres à la source d'annuaire.

Les procédures suivantes correspondent à des sources d'annuaires spécifiques.

Microsoft Active Directory

Si Active Directory peut être restauré depuis une sauvegarde, observez les procédures présentées dans les sections couvrant la synchronisation bidirectionnelle ou unidirectionnelle.

Toutefois, il vous faudra peut-être utiliser un autre contrôleur de domaine après une panne critique. Le cas échéant, observez les étapes de mise à jour de la configuration du connecteur Active Directory.

▼ **Modification du contrôleur de domaine**

- 1 **Démarrez la console de gestion Identity Synchronization pour Windows.**
- 2 **Sélectionnez l'onglet Configuration. Développez le noeud Sources d'annuaire.**
- 3 **Sélectionnez la source Active Directory appropriée.**
- 4 **Cliquez sur Modifier le contrôleur, puis sélectionnez le nouveau contrôleur de domaine.**
Attribuez au contrôleur de domaine sélectionné la propriété du rôle NT PDC FSMO du domaine.
- 5 **Enregistrez la configuration.**
- 6 **Arrêtez le service Identity Synchronization sur l'hôte sur lequel le connecteur Active Directory est en cours d'exécution.**
- 7 **Supprimez tous les fichiers à l'exception des annuaires sous `ServerRoot/isw-hostname/persist/ADP xxx`. Ici, `xxx` signifie la partie de numéro servant à identifier le connecteur ActiveDirectory.**
Par exemple, `100` si l'identifiant du connecteur Active Directory est `CNN100`.
- 8 **Lancez le service Identity Synchronization sur l'hôte sur lequel le connecteur Active Directory est en cours d'exécution.**
- 9 **Observez les étapes conformément au flux de synchronisation des sections sur la synchronisation bidirectionnelle ou unidirectionnelle.**

Basculement et Directory Server

La base de données du journal des modifications rétroactif, la base de données contenant les utilisateurs synchronisés ou les deux peuvent rencontrer une panne critique.

▼ **Gestion du basculement de Directory Server**

- 1 **Base de données du journal des modifications rétroactif.**
Il se peut que des modifications ne pouvant pas être traitées par le connecteur Directory Server se soient produites dans la base de données du journal de modification rétroactif. La restauration de la base de données du journal de modification rétroactif n'a de sens que si la sauvegarde contient des modifications non traitées. Comparez l'entrée la plus récente dans le fichier `ServerRoot/isw-hostname/persist/ADP xxx/accessor.state` avec la dernière valeur

de changenumber dans la sauvegarde. Si la valeur dans `accessor.state` est supérieure ou équivalente à la valeur dans `changenumber` dans la sauvegarde, ne restaurez pas la base de données. Recréez plutôt la base de données.

Une fois la base de données du journal des modifications rétroactif recrée, veillez à exécuter `idsync preps`. Vous pouvez également cliquer sur Préparer Directory Server dans la fenêtre Source d'annuaire Sun de la console de gestion de Identity Synchronization pour Windows.

Le connecteur Directory Server détecte la recréation de la base de données du journal des modifications rétroactif et consigne un message d'avertissement dans le journal. Vous pouvez ignorer ce message en toute sécurité.

2 Base de données synchronisée.

Si aucune sauvegarde n'est disponible pour la base de données synchronisée, il est nécessaire de réinstaller le connecteur Directory Server.

S'il est possible de restaurer la base de données synchronisée à partir d'une sauvegarde, observez les procédures décrites dans les sections sur la synchronisation bidirectionnelle ou unidirectionnelle.

Problèmes connus de Identity Synchronization pour Windows 6.0

Cette section énumère les problèmes connus. Les problèmes connus sont associés à un numéro de demande de modification.

4997513 Sous Windows 2003, l'indicateur qui signale que l'utilisateur doit changer son mot de passe à la prochaine connexion est configuré par défaut. Sous Windows 2000, l'indicateur n'est pas configuré par défaut.

Lorsque vous créez des utilisateurs sous Windows 2000 et 2003 en activant l'indicateur *L'utilisateur doit changer de mot de passe à la prochaine connexion*, les utilisateurs sont créés sans mot de passe sur Directory Server. La prochaine fois que les utilisateurs se connecteront à Active Directory, ils devront modifier leur mot de passe. Cette modification invalide leurs mots de passe sur Directory Server. La modification imposera également une synchronisation à la demande la prochaine fois que ces utilisateurs s'authentifieront sur Directory Server.

Les utilisateurs ne peuvent pas s'authentifier sur Directory Server tant qu'ils n'ont pas modifié leur mot de passe dans Active Directory.

5077227 Des problèmes peuvent survenir lors d'une tentative d'affichage de la console Identity Synchronization pour Windows avec PC Anywhere 10 avec Remote Administration 2.1. Il n'a été constaté aucune erreur de ce genre avec PC

Anywhere version 9.2. Si le problème persiste, supprimez le logiciel d'administration à distance. Vous pouvez également utiliser VNC. VNC est connu pour provoquer des problèmes lors de l'affichage de la console Identity Synchronization pour Windows.

- 5097751 Si vous installez Identity Synchronization pour Windows sur un système Windows formaté en système FAT 32, aucune ACL n'est disponible. Par ailleurs, aucune restriction d'accès n'est imposée pour l'installation. Pour garantir la sécurité, n'utilisez que le système Windows NTFS pour installer Identity Synchronization pour Windows.
- 6251334 Il est impossible d'interrompre la synchronisation de suppression des utilisateurs même après modification de la source Active Directory. Par conséquent, la synchronisation de suppression se poursuit après le mappage de la liste des utilisateurs sur une autre unité d'organisation OU, dans la même source Active Directory. L'utilisateur semble avoir été supprimé de l'instance de Directory Server. L'utilisateur apparaît comme supprimé même si l'utilisateur est supprimé de la source Active Directory qui ne possède pas de mappage SUL.
- 6254516 Lorsque le plug-in de Directory Server est configuré sur les consommateurs avec la ligne de commande, il ne crée pas de nouvel ID de sous-composant pour les consommateurs. La configuration du plug-in ne crée pas de nouveaux ID pour les consommateurs.
- 6288169 Le plug-in de synchronisation des mots de passe de Identity Synchronization pour Windows tente de lier à Active Directory des comptes qui n'ont pas été synchronisés, y compris avant la vérification de `accountLock` et de `passwordRetryCount`.

Pour résoudre ce problème, appliquez une stratégie de mots de passe au serveur LDAP. Vous pouvez également configurer AccessManager pour utiliser le filtre suivant sur la recherche utilisateur :

```
( | ( !(passwordRetryCount=*) ) (passwordRetryCount <=2) )
```

Cette solution renvoie, cependant, une erreur d'utilisateur introuvable lorsque le nombre de tentatives de connexion sur LDAP est trop important. Cette solution ne verrouille pas le compte Active Directory.

- 6331956 La console Identity Synchronization pour Windows ne parvient pas démarrer si la commande `o=NetscapeRoot` est répliquée.
- 6332183 Identity Synchronization pour Windows peut consigner des exceptions stipulant qu'un utilisateur existe déjà si l'action d'ajout bascule de Directory Server vers Active Directory avant la fin de l'action de suppression. Une condition de compétitivité peut survenir si l'opération d'ajout est exécutée avant l'opération de suppression pendant la synchronisation. Le cas échéant, Active Directory consigne une exception dans le journal.

Par exemple, si un utilisateur `dn: user1, ou=iw_data` est ajouté à un groupe `dn: DSGroup1, ou=iw_data`, lorsqu'il est supprimé de celui-ci, le `uniqueMember` du groupe est modifié. Si le même utilisateur est ajouté à un groupe ayant le même DN, (pour `userdn: user1, ou=iw_data`), une opération d'ajout est effectuée. Identity Synchronization pour Windows peut alors consigner des exceptions indiquant que l'utilisateur existe déjà.

6332197 Identity Synchronization pour Windows renvoie des erreurs lorsque des groupes contenant des informations sur des utilisateurs qui n'ont pas encore été créés, sont synchronisés sur Directory Server.

6335193 Vous pouvez tenter d'exécuter la commande de resynchronisation pour synchroniser les utilisateurs de Directory Server sur Active Directory. La création de l'entité de groupe échoue si des utilisateurs non synchronisés sont ajoutés à un groupe non synchronisé.

Pour résoudre ce problème, vous devez exécuter la commande `resync` deux fois afin que la synchronisation se déroule correctement.

6336471 Le plug-in de Identity Synchronization pour Windows ne peut pas effectuer de recherche dans les suffixes chaînés. Par conséquent, les opérations de modification et de liaison ne sont pas exécutables sur l'instance de Directory Server.

6337018 Identity Synchronization pour Windows doit prendre en charge l'exportation de la configuration de Identity Synchronization pour Windows dans un fichier XML.

6339444 Vous pouvez spécifier la portée de la synchronisation avec la liste des utilisateurs de synchronisation au moyen du bouton Parcourir du volet DN de base. Lorsque vous spécifiez la portée, les sous-suffixes ne sont pas récupérés.

Pour résoudre ce problème, ajoutez des ACI pour autoriser un accès anonyme à des lectures et des recherches.

6379804 Pendant la mise à niveau de composants de base de Identity Synchronization pour Windows vers la version 1.1 SP1 sur les systèmes Windows, le fichier `updateCore.bat` contient une référence incorrecte à code permanent au serveur d'administration. De ce fait, le processus de mise à niveau échoue.

Pour résoudre ce problème, remplacez deux instances de référence au serveur d'administration dans le script de mise à niveau.

Remplacez les instructions suivantes sur les lignes 51 et 95 du script de mise à niveau. Modifiez les lignes comme suit.

```
net stop "Sun Java(TM) System Administration Server 5.2"
```

Les lignes doivent être lues comme suit :

```
net stop admin52-serv
```

- Une fois les modifications spécifiées apportées, réexécutez le script de mise à niveau.
- 6386664 Identity Synchronization pour Windows synchronise les informations sur les utilisateurs et les groupes entre Active Directory et Directory Server lorsque la fonction de synchronisation des groupes est activée. Dans l'idéal, la synchronisation ne doit intervenir qu'après l'émission de la commande `resync` sur la ligne de commande.
- 6388815 Les connecteurs Active Directory et les connecteurs Directory Server s'arrêtent brutalement lors d'une tentative de synchronisation de groupes imbriqués, ce type de synchronisation n'étant pas pris en charge actuellement.
- 6388872 Pour les expressions de création Windows de a Directory Server vers Active Directory, le flux `cn=%cn%` est compatible avec les utilisateurs et les groupes. Pour toutes les autres combinaisons, Identity Synchronization pour Windows renvoie des erreurs pendant la synchronisation.
- 6444341 Le programme de désinstallation de Identity Synchronization pour Windows n'est pas localisé. Impossible d'installer le fichier `WPSyncResources_X.properties` dans le répertoire `/opt/sun/isw/locale/resources`.
- Pour résoudre ce problème, copiez manuellement les fichiers `WPSyncResources_X.properties` manquants du répertoire `installer/locale/resources`.
- 6444878 Installez et configurez JavaDevelopment Kit version 1.5.0_06 avant d'exécuter le serveur d'administration.
- 6444896 Lors de l'installation de Identity Synchronization pour Windows, en mode texte, ne pas indiquer de mot de passe administrateur et entrer un retour chariot provoque la fermeture du programme d'installation.
- 6452425 Si vous installez Identity Synchronization pour Windows sur un système Solaris sous lequel le package `SUNWt1s` version 3.11.0 est installé, le serveur d'administration risque de ne pas démarrer. Pour résoudre ce problème, désinstallez le package `SUNWt1s` avant d'installer Identity Synchronization pour Windows.
- 6452538 Sur les plates-formes Windows, Message Queue 3.5 utilisé par Identity Synchronization pour Windows requiert une valeur `PATH` dont la longueur est inférieure à 1 kilo-octet. Les valeurs plus longues sont tronquées.
- 6472296 Après l'installation dans l'environnement linguistique japonais sous Windows, les interfaces utilisateur de Identity Synchronization pour Windows ne sont pas complètement localisées.
- Pour résoudre ce problème, insérez `unzip.exe` dans la variable d'environnement `PATH` avant de procéder à l'installation.

6477567 Dans Directory Server Enterprise Edition 7.0, le plug-in de Directory Server pour Identity Synchronization pour Windows est installé en même temps que Directory Server. Le programme d'installation de Identity Synchronization pour Windows n'installe pas le plug-in de Directory Server. Identity Synchronization pour Windows se contente de configurer le plug-in.

Dans cette version de Identity Synchronization pour Windows, le programme d'installation en mode texte ne vous invite pas à configurer le plug-in de Directory Server pour Identity Synchronization pour Windows pendant le processus d'installation. Pour résoudre ce problème, exécutez la commande `Idsync dspluginconfig` dans la dernière fenêtre une fois l'installation de Identity Synchronization pour Windows terminée.

6485333 Le programme d'installation et de désinstallation sous Windows ne sont pas localisés.

6486505 Sous Windows, Identity Synchronization pour Windows ne prend en charge que l'anglais et le japonais.

6492125 Le contenu de l'aide en ligne de Identity Synchronization pour Windows affiche des carrés au lieu des caractères multioctets dans les environnements linguistiques CCK.

6501874 Échec de la synchronisation de verrouillage de compte de Directory Server vers Active Directory lorsque le mode de comptabilité du mot de passe Directory Server `pwd-compat-mode` est défini sur `DS6-migration-mode`, or `DS6-mode`.

6501886 En cas de modification du mot de passe administrateur de domaine Active Directory, il a été constaté que la console de Identity Synchronization pour Windows affiche un avertissement. L'avertissement affiché est `Invalid credentials for Host -hostname .domainname`, même si le mot de passe utilisé est valide.

6529349 Sur Solaris SPARC, Identity Synchronization pour Windows peut ne pas se désinstaller faute de trouver le fichier `/usr/share/lib/mps/jss4.jar`. Cela n'arrive que pendant l'installation du produit, lorsque le programme d'installation détecte que l'instance du package `SUNWjss` est installé et qu'il ne la met pas à jour.

Pour résoudre ce problème, ajoutez `/usr/share/lib/mps/secv1/jss4.jar` dans le chemin de classe Java, au moment de l'installation.

```
$JAVA_EXEC -Djava.library.path=./lib \
-classpath "${SUNWjss}/usr/share/lib/mps/secv1/jss4.jar:\
${SUNWjss}/usr/share/lib/mps/jss4.jar:\
${SUNWxrcsj}/sfw/share/lib/xerces-200.jar:./lib/installsdk.jar:\
./lib/ldap.jar:./lib/webstart.jar:\
${SUNWiquc}/usr/share/lib/jms.jar:./lib/install.jar:\
./resources:./locale/resources:./lib/common.jar:\
```

```
./lib/registry.jar:./lib/ldapjdk.jar:./installer/registry/resources" \  
-Djava.util.logging.config.file=./resources/Log.properties \  
-Djava.util.logging.config.file=./resources/Log.properties \  
-Dcom.sun.directory.wps.logging.redirectStderr=false \  
-Dcom.sun.directory.wps.logging.redirectStdout=false \  
uninstall_ISW_Installer $1
```

- 6544353 Identity Synchronization pour Windows ne prend pas en charge le nouveau mot de passe Force à la première demande de connexion effectuée par une administration tout en réinitialisation le mot de passe sur le système d'exploitation Windows.
- 6572575 Pour que la synchronisation du groupe fonctionne correctement pendant la resync, l'utilisateur et le groupe doivent se trouver au même niveau dans l'étendue de la synchronisation. Sinon, une erreur s'affiche.
- 6594767 Sur les ordinateurs fonctionnant sous Microsoft Windows et possédant un contrôleur de domaine, l'authentification échoue lors de la création d'un nouveau serveur ou lors de l'enregistrement d'un serveur existant avec Webconsole. Pour résoudre ce problème, indiquez l'ID utilisateur avec le nom de domaine du contrôleur de domaine.
- 6691600 L'association d'utilisateurs depuis Directory Server vers Active Directory ou depuis Active Directory vers Directory Server échoue si l'une des entrées du Directory Server contient un objet de classe auxiliaire.
- Pour résoudre ce problème, ajoutez tous les objets de classe auxiliaires dans l'objet classe Auxiliaire de la console Identity Synchronization pour Windows.
- 6709099 La sous-commande `idsync dspluginconfig` ne parvient pas à configurer le plug-in sur la nouvelle source du Directory Server. Si `idsync dspluginconfig` est utilisé au mode de désinstallation, il supprime la valeur SUBC du serveur de configuration actif de Identity Synchronization pour Windows.
- 6721443 Si le journal de débogage est activé, le connecteur quitte le programme de façon inattendue et affiche l'exception `NullPointerException` & `ArrayIndexOutOfBoundsException`.
- Pour résoudre ce problème, désactivez la journalisation de débogage.
- 6725352 Tout en obtenant la valeur booléenne synthétique depuis la tâche de sortie du contrôleur, le connecteur quitte le programme de façon inattendue.
- 6728359 La synchronisation de groupes depuis Directory Server vers Active Directory échoue partiellement si le nombre de membres est supérieur à 1000. L'opération de synchronisation de groupes synchronise uniquement les 1000 premiers membres et se débarrasse du reste.

- 6728372 La synchronisation de groupes depuis Directory Server vers Active Directory échoue si les entrées utilisateur qui appartiennent à un groupe ne sont pas présentes au niveau de base de synchronisation.
- Par exemple, si votre base de synchronisation est `ou=employees,dc=example,dc=com`, alors le dn utilisateur doit être `uid=user-1,ou=employees,dc=example,dc=com`. La synchronisation de groupes échoue si le dn utilisateur a la forme `uid=user-1,ou=sales,ou=employees,dc=example,dc=com`. Dans cet exemple, le conteneur `ou=sales` entre l'utilisateur et la base de synchronisation entraîne l'échec de la synchronisation de groupes.
- 6740714 Le cache d'objet rejette les modifications demandées sur un groupe qui contient au moins 1500 membres.
- 6740715 L'opération de resynchronisation échoue pour les entrées de groupe si elle tombe sur une mauvaise valeur de membre RDN.
- 6744089 La conversion de membre depuis Directory Server vers Active Directory échoue si les modifications de membre ne sont pas d'abord consignés dans le journal des modifications rétroactif.
- 6749286 Tout en synchronisation un grand groupe statique, le connecteur du Directory Server met de façon incorrecte des entrées du journal de débogage dans le journal d'audit.
- 6749294 La connexion entre Active Directory et le connecteur Active Directory expire lors de la synchronisation d'un grand groupe statique, ce qui entraîne l'échec de l'opération de synchronisation.
- 6749923 L'opération de resynchronisation depuis Directory Server vers Active Directory crée toujours le groupe Domain Global Security même si le type de groupe est configuré comme Domain Global Distribution.
- 6758690 La synchronisation d'attributs à valeur vide échoue. Ceci est dû au fait qu'Active Directory n'accepte pas les valeurs vides alors que le serveur LDAP accepte les valeurs vides.
- 6762863 Dans une langue autre que l'anglais, le flux de groupe depuis Directory Server vers Active Directory est toujours indiqué comme Domain Global Security, quelle que soit la configuration du flux de groupe.
- 6773492 Le connecteur de Identity Synchronization pour Windows redémarre de façon répétée s'il ne peut pas analyser correctement l'entrée du journal des modifications rétroactif.
- 6793036 La synchronisation de groupe depuis Active Directory vers Directory Server échoue si la racine DIT est définie comme racine de synchronisation.

- 6796659 La commande `idsync resync` cesse de répondre lorsque la synchronisation de groupe est activée et que la base de synchronisation est élevée dans DIT.
- 6854004 En ce qui concerne les entrées RCL, le connecteur Directory Server peut cesser de répondre.
- 6862596 Après avoir appliqué le patch 125359-08, la console d'administration de Identity Synchronization pour Windows ne fonctionne pas comme prévu.
- 6862663 Si le patch 119214-19 est installé avant le serveur de base de Identity Synchronization pour Windows, la commande `dsadm` cesse de fonctionner.

Bogues résolus et problèmes connus de Directory Server Resource Kit

Ce chapitre contient d'importantes informations, propres au produit, disponibles à la sortie de Directory Server Resource Kit.

Ce chapitre comprend les sections suivantes :

- “Bogues résolus de Directory Server Resource Kit” à la page 93
- “Problèmes connus et restrictions de Directory Server Resource Kit” à la page 93

Bogues résolus de Directory Server Resource Kit

Cette section répertorie les bogues résolus depuis la dernière version de Directory Server Resource Kit.

6565893 La commande `idsktune` ne prend pas en charge SuSE Enterprise Linux 10.

Problèmes connus et restrictions de Directory Server Resource Kit

Cette section répertorie les problèmes connus et les restrictions au moment de la parution.

- 5081543 La commande `searchrate` connaît une panne sous Windows en cas d'utilisation de plusieurs threads.
- 5081546 La commande `modrate` connaît une panne sous Windows en cas d'utilisation de plusieurs threads.
- 5081549 La commande `authrate` connaît une panne sous Windows en cas d'utilisation de plusieurs threads.
- 5082507 L'option `-D` de la commande `dsmlsearch` utilise un ID utilisateur HTTP au lieu d'un DN de liaison.

Pour résoudre ce problème, fournissez un ID utilisateur correspondant à un DN dans Directory Server.

6379087 Il a été constaté que le déploiement deNameFinder dans Sun Java System Application Server sous Windows échoue.

6393554 Il a été constaté queNameFinder renvoie une erreur de page introuvable après le déploiement.

Pour résoudre ce problème, renommez nsDSRK/nf en nsDSRK/NF.

6393586 Impossible d'ajouter plus de deux utilisateurs à la liste des sélections personnelles dansNameFinder.

6393596 Une recherche NameFinder doit renvoyer des entrées aux valeurs autres que nom, prénom, e-mail et surnom.

6393599 Une recherche NameFinder doit permettre de rechercher des groupes.

6576045 Interrompre le lanceur modrate et searchrate n'interrompt pas les processus réels modrate et searchrate.

6754994 La commande idsktune signale des limites de système de façon incorrecte avec `getrlimit()`. Les messages d'avertissement suivants s'affichent :

WARNING: processes are limited by RLIMIT_DATA to 2047 MB in size.

WARNING: processes are limited by RLIMIT_VMEM to 2047 MB in size.

WARNING: processes are limited by RLIMIT_AS to 2047 MB in size.