

; i pUXY'UXa]b]ghfUWj0b'XY
CfUWY'J]fhi U'8 Yg_hcd'7`Ybh&'\$

February 2011

ORACLE®

Guía de administración de Oracle Virtual Desktop Client 2.0

Copyright © 2011, Oracle and/or its affiliates. All rights reserved.

This software and related documentation are provided under a license agreement containing restrictions on use and disclosure and are protected by intellectual property laws. Except as expressly permitted in your license agreement or allowed by law, you may not use, copy, reproduce, translate, broadcast, modify, license, transmit, distribute, exhibit, perform, publish, or display any part, in any form, or by any means. Reverse engineering, disassembly, or decompilation of this software, unless required by law for interoperability, is prohibited.

The information contained herein is subject to change without notice and is not warranted to be error-free. If you find any errors, please report them to us in writing.

If this software or related documentation is delivered to the U.S. Government or anyone licensing it on behalf of the U.S. Government, the following notice is applicable:

U.S. GOVERNMENT RIGHTS Programs, software, databases, and related documentation and technical data delivered to U.S. Government customers are "commercial computer software" or "commercial technical data" pursuant to the applicable Federal Acquisition Regulation and agency-specific supplemental regulations. As such, the use, duplication, disclosure, modification, and adaptation shall be subject to the restrictions and license terms set forth in the applicable Government contract, and, to the extent applicable by the terms of the Government contract, the additional rights set forth in FAR 52.227-19, Commercial Computer Software License (December 2007). Oracle USA, Inc., 500 Oracle Parkway, Redwood City, CA 94065.

This software is developed for general use in a variety of information management applications. It is not developed or intended for use in any inherently dangerous applications, including applications which may create a risk of personal injury. If you use this software in dangerous applications, then you shall be responsible to take all appropriate fail-safe, backup, redundancy, and other measures to ensure the safe use of this software. Oracle Corporation and its affiliates disclaim any liability for any damages caused by use of this software in dangerous applications.

Oracle is a registered trademark of Oracle Corporation and/or its affiliates. Other names may be trademarks of their respective owners.

This software and documentation may provide access to or information on content, products, and services from third parties. Oracle Corporation and its affiliates are not responsible for and expressly disclaim all warranties of any kind with respect to third-party content, products, and services. Oracle Corporation and its affiliates will not be responsible for any loss, costs, or damages incurred due to your access to or use of third-party content, products, or services.

Guía de administración de Oracle Virtual Desktop Client 2.0

Contenido

- Acerca de OVDC
 - Acerca de Oracle Virtual Desktop Client
- Notas de la versión
 - Novedades
 - Compatibilidad con Mac OS X
 - Grabación de audio
 - Redes IPv6
 - Tarjetas inteligentes
 - Dispositivos de serie
 - Ubicaciones de los perfiles y los archivos de registro
 - Plataformas admitidas
 - Requisitos del producto
 - Limitaciones de OVDC
 - Problemas conocidos
- Instalación y actualización de OVDC
 - Cómo instalar OVDC en las plataformas Microsoft Windows
 - Cómo instalar OVDC en las plataformas Mac OS X
 - Cómo desinstalar OVDC
 - Cómo actualizar OVDC
- Uso de OVDC
 - Conexión a un servidor de Sun Ray
 - Desconexión de una sesión de Sun Ray
 - Ejecución de OVDC desde la línea de comandos
 - Ejemplos de línea de comandos
- Preguntas más frecuentes
 - ¿Es necesario que conozca el nombre de mi servidor de Sun Ray?
 - ¿Se puede establecer conexión a través de una red privada virtual?
 - ¿Qué puedo hacer si no consigo conectarme al servidor de Sun Ray?
 - ¿Puedo iniciar una sesión con una tarjeta inteligente?
 - ¿Puedo usar varios monitores?
 - ¿Cómo puedo reproducir y grabar audio en el equipo cliente?
 - ¿Cómo puedo mejorar la calidad de visualización?
 - ¿Cómo puedo configurar el tamaño de visualización de mi sesión de Sun Ray?
 - ¿Cómo puedo salir de un sesión en el modo de pantalla completa?
 - ¿Puedo usar varios perfiles?
- Valores de configuración
 - Ficha Conexión
 - Ficha Red
 - Ficha Hot Key (Tecla de acceso rápido)
 - Ficha Registro
 - Ficha Avanzado
 - Ficha Acerca de
- Uso de los perfiles
 - Acerca de los perfiles
 - Perfiles y archivos de registro
 - Creación de un perfil nuevo
 - Modificación de un perfil
 - Sustitución de la configuración del perfil
 - Creación de nuevos perfiles desde la línea de comandos
- Administración de OVDC
 - Cómo habilitar el acceso para OVDC
 - Cómo habilitar el acceso para OVDC
 - Diferencias de Id. de cliente entre las DTU de OVDC y Sun Ray
 - Id. de DTU de Sun Ray de ejemplo

- Id. de OVDC de ejemplo
 - Solución de problemas de OVDC
 - Problemas de conexión al utilizar una VPN
 - Definición del nivel de registro
 - Cambio de ubicación del archivo de registro
 - Uso de la opción de comando `--logfile`
 - Visualización de la información de Id. de cliente
 - Uso de la información en pantalla para diagnosticar problemas de conexión
 - Cambio del código de país del teclado
 - Uso de los métodos abreviados de teclado de Sun
-

Acerca de OVDC

Acerca de Oracle Virtual Desktop Client

Oracle Virtual Desktop Client (OVDC) es una aplicación que se instala en los sistemas operativos de cliente habituales. Utilice OVDC para iniciar una sesión en un servidor de Sun Ray™ o iniciar o restablecer una conexión a una sesión de escritorio de Sun Ray.

Dado que puede instalar y ejecutar OVDC en su equipo, esta aplicación proporciona una alternativa al uso de la unidad de escritorio (DTU) de Sun Ray. Por ejemplo, puede instalar OVDC en su equipo en casa y utilizarlo para iniciar una sesión en un servidor de Sun Ray en su oficina. A continuación, puede acceder a sus programas y archivos como si estuviera trabajando desde la DTU de Sun Ray en la oficina.

El equipo que utiliza para ejecutar OVDC y conectarse al servidor de Sun Ray recibe el nombre de equipo cliente.

La sesión de Sun Ray se muestra en el equipo cliente mediante uno de los siguientes modos de visualización:

- Modo de ventanas: la sesión se muestra en una ventana de la pantalla.
 - Modo de pantalla completa: la sesión ocupa toda la pantalla.
-

Notas de la versión

Novedades

En esta sección, se proporciona información sobre las nuevas funciones de la versión 2.0 de OVDC, así como los cambios desde la última versión.

Compatibilidad con Mac OS X

Puede instalar OVDC en las plataformas Mac OS X; consulte [Plataformas admitidas](#) para obtener más información.

Grabación de audio

En las versiones anteriores, los usuarios podían reproducir audio de una sesión de Sun Ray en el equipo cliente. Esta versión admite la grabación de entrada de audio desde el equipo cliente.

Redes IPv6

Esta versión incluye compatibilidad con las direcciones de red de la versión 6 del protocolo de Internet (IPv6).

Tarjetas inteligentes

Esta versión permite utilizar una tarjeta inteligente para iniciar una sesión en un servidor de Sun Ray. Se admiten las sesiones móviles,

denominadas también "hotdesking", mediante una tarjeta inteligente.

Dispositivos de serie

Esta versión incluye compatibilidad con los dispositivos conectados a un puerto de serie del equipo cliente. Los dispositivos de serie conectados durante una sesión de Sun Ray se detectan automáticamente. A esta función se le denomina conexión en caliente.

También se pueden utilizar los adaptadores de USB a puerto de serie del equipo cliente.

Esta función se admite en las plataformas Microsoft Windows.

Ubicaciones de los perfiles y los archivos de registro

En las versiones anteriores, los perfiles y los archivos de registro se almacenaban en una ubicación predeterminada en el equipo cliente. En esta versión, los usuarios pueden especificar una ubicación.

Plataformas admitidas

OVDC es compatible con los siguientes sistemas operativos:

- Microsoft Windows XP (32 y 64 bits)
- Microsoft Windows Vista (32 y 64 bits)
- Microsoft Windows 7 (32 y 64 bits)
- Mac OS X 10.6

Requisitos del producto

OVDC funciona, como mínimo, con la versión 4.2 del software de servidor de Sun Ray (SRSS).

Para poder utilizar las funciones de tarjeta inteligente y grabación de audio de OVDC, debe instalar el parche de SRSS 4.2, versión -03.



Nota

Debe habilitar el acceso para OVDC antes de utilizar esta aplicación con el software de servidor de Sun Ray (SRSS). Consulte [Cómo habilitar el acceso para OVDC](#) para obtener más información.

Limitaciones de OVDC

En la versión actual, las siguientes funciones no son compatibles con OVDC:

- El redireccionamiento de bus serie universal (USB), excepto para las tarjetas inteligentes y los dispositivos de serie
- Los dispositivos de puertos paralelos
- La función de cortar y pegar entre la sesión de Sun Ray y el sistema operativo local que ejecuta OVDC

La redirección del puerto de serie sólo se admite en las plataformas Microsoft Windows.

Problemas conocidos

La combinación de teclas de salida puede que no funcione en algunos equipos cliente (CR 6876016)

Problema

La combinación de teclas de salida seleccionada mediante la ficha Hot Key (Tecla de acceso rápido) no funciona en el equipo cliente.

Solución temporal

Elija una combinación alternativa de teclas de salida que funcione en el equipo cliente.

En Mac OS X sólo se admiten caracteres latinos en el cuadro de diálogo de configuración (CR 6916545)

Problema

En las plataformas Mac OS X, el cuadro de diálogo de configuración de OVDC sólo puede mostrar caracteres latinos. Los usuarios que utilicen las configuraciones regionales china, japonesa y coreana verán la versión en inglés del cuadro de diálogo de configuración.

Solución temporal

No se conoce ninguna solución por el momento.

Instalación y actualización de OVDC

Cómo instalar OVDC en las plataformas Microsoft Windows



Nota

Para instalar OVDC, debe tener privilegios de administrador en el equipo cliente.

1. Copie el programa de instalación de OVDC para Windows, `vdc.msi`, en el equipo cliente.
2. Haga doble clic en `vdc.msi` y siga las instrucciones.
El software de OVDC se instala en el equipo cliente y las entradas de OVDC se agregan al menú Inicio de Windows.

Cómo instalar OVDC en las plataformas Mac OS X



Nota

Para instalar OVDC, debe tener privilegios de administrador en el equipo cliente.

1. Copie el archivo de imagen de disco de OVDC para Mac, `Oracle Virtual Desktop Client.dmg`, en el equipo cliente.
2. Haga doble clic en el icono `Oracle Virtual Desktop Client.dmg` de archivo de imagen.
El archivo del programa de instalación `Oracle Virtual Desktop Client.mpkg` aparece en la ventana de Finder.
3. Haga doble clic en el archivo del programa de instalación `Oracle Virtual Desktop Client.mpkg` y siga las instrucciones.
El software de OVDC se instala en el equipo cliente y el icono de la aplicación OVDC se agrega a la carpeta de aplicaciones.

Cómo desinstalar OVDC



Nota

Para desinstalar OVDC, debe tener privilegios de administrador en el equipo cliente.

1. Desinstale el programa OVDC.
 - En las plataformas Microsoft Windows. Elija Todos los programas → Oracle Virtual Desktop Client → Desinstalar en el menú Inicio de Windows y siga las instrucciones que aparecen en pantalla.
Los archivos de programa y las entradas de menú de OVDC se eliminan del equipo cliente.
 - En las plataformas Mac OS X. Abra la carpeta de aplicaciones y arrastre el icono de Oracle Virtual Desktop Client a la Papelera.
Los archivos de programa de OVDC se quitan del equipo cliente.

Cómo actualizar OVDC



Nota

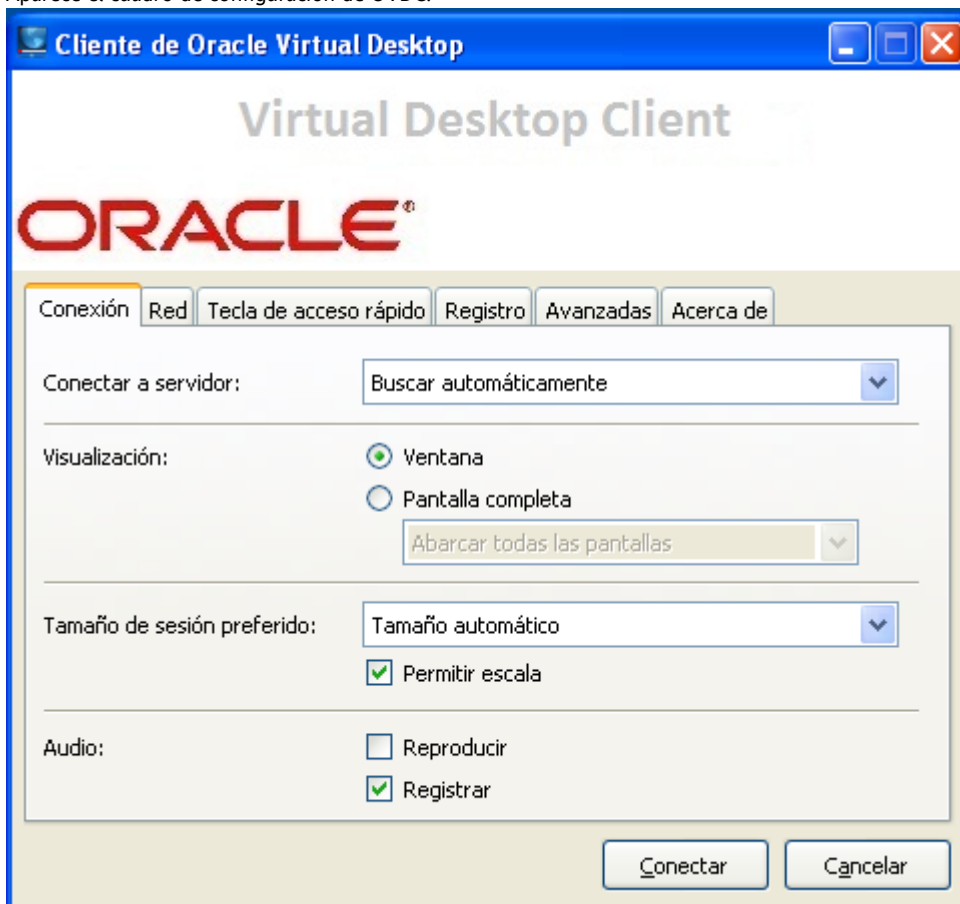
Para actualizar OVDC, debe tener privilegios de administrador en el equipo cliente.

1. Desinstale la versión actual de OVDC.
Consulte [Cómo desinstalar OVDC](#) para obtener instrucciones sobre cómo realizar esta tarea.
2. Instale la versión actualizada de OVDC.
 - En las plataformas Microsoft Windows. Consulte [How to Install OVDC on Microsoft Windows Platforms](#).
 - En las plataformas Mac OS X. Consulte [How to Install OVDC on Mac OS X Platforms](#).

Uso de OVDC

Conexión a un servidor de Sun Ray

1. Inicie OVDC.
 - En las plataformas Microsoft Windows. En el menú Inicio de Windows, seleccione Todos los programas → Oracle Virtual Desktop Client → Oracle Virtual Desktop Client.
 - En las plataformas Mac OS X. En la carpeta Aplicaciones, haga clic en el icono de la aplicación Oracle Virtual Desktop Client. Aparece el cuadro de configuración de OVDC.



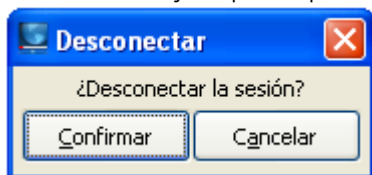
2. Especifique un servidor de Sun Ray al que conectarse.
En la opción Connect to Server (Conectar al servidor), lleve a cabo una de las siguientes acciones:
 - Elija la opción Find Automatically (Buscar automáticamente). Seleccione esta opción si desea que OVDC busque automáticamente un servidor de Sun Ray en la red.
 - Escriba el nombre de un servidor de Sun Ray. Si sabe el nombre del servidor de Sun Ray, escríbalo en el cuadro de texto. Utilice los valores predeterminados para los demás opciones de configuración de la ficha Conexión.

3. Conéctese al servidor de Sun Ray.
Haga clic en el botón Conectar.
OVDC se conecta al servidor y muestra la pantalla de inicio de sesión de Sun Ray.
4. Inicie la sesión en el servidor de Sun Ray.
Lleve a cabo una de estas acciones:
 - a. Escriba el nombre de usuario y la contraseña de la cuenta de usuario de Sun Ray.
 - b. Inserte una tarjeta inteligente en un lector conectado al equipo cliente.

La sesión de Sun Ray se muestra en una ventana en la pantalla del equipo.

Desconexión de una sesión de Sun Ray

1. Cierre la sesión de Sun Ray.
Por ejemplo, en una sesión de escritorio, haga clic en Cerrar sesión en el menú de inicio de Sun Ray o retire la tarjeta inteligente.
2. Cierre OVDC.
Pulse las teclas Mayús izq.-Ctrl izq.-Alt izq. para mostrar el diálogo Desconectar.



Haga clic en el botón Confirmar del cuadro de diálogo Desconectar para desconectarse de la sesión de Sun Ray y cerrar OVDC.



Nota

En el modo de ventanas, puede hacer clic en el icono para cerrar la ventana a fin de mostrar el cuadro de diálogo Desconectar.

Ejecución de OVDC desde la línea de comandos

Para configurar y ejecutar OVDC desde la línea de comandos, utilice el comando `vdc` de una de estas formas:

```
vdc
vdc [ options... ] [ servername | --autoconnect ]
```


donde *servername* es el nombre del servidor de Sun Ray al que se desea conectarse. La opción `--autoconnect` busca automáticamente un servidor de Sun Ray en la red.

Si el comando `vdc` se utiliza sin argumentos de la línea de comandos, aparece el cuadro de diálogo de configuración de OVDC.

El cuadro de diálogo de configuración de OVDC no se muestra si se ha especificado un *servername* o si se utiliza la opción `--autoconnect`.

Las opciones disponibles para el comando `vdc` se muestran en la siguiente tabla.

Opción de comando	Descripción
-? --help	Permite mostrar ayuda para el comando.
-c --create-profile	Cree un nuevo perfil desde la línea de comandos, sin ejecutar OVDC ni mostrar el cuadro de diálogo de configuración de OVDC. La configuración del perfil se guarda en el archivo de perfil especificado por la opción <code>--profile</code> o en el perfil predeterminado si no se ha proporcionado ninguna opción <code>--profile</code> . Consulte Creación de nuevos perfiles desde la línea de comandos .
-v --version	Permite mostrar la información sobre la versión.

<code>--autoconnect</code>	Utiliza un mecanismo de detección, como, por ejemplo, DHCP, para seleccionar automáticamente un servidor de Sun Ray en la red. No se muestra el cuadro de diálogo de configuración de OVDC.
<code>-f</code> <code>--fullscreen</code>	Permite mostrar la sesión de Sun Ray en toda el área de la pantalla.
<code>--windowed</code>	Permite mostrar la sesión de Sun Ray en una ventana de la pantalla.
<code>--size widthxheight</code>	Las dimensiones de la sesión de Sun Ray en píxeles. <i>width</i> es la anchura de la sesión de Sun Ray, entre 64 y 5.120 píxeles. <i>height</i> es la altura de la sesión de Sun Ray, entre 64 y 5.120 píxeles.
<code>-s</code> <code>--scaling</code>	Permite redimensionar automáticamente la pantalla al cambiar de tamaño la ventana de visualización.
<code>--noscaling</code>	No se redimensiona automáticamente la pantalla al cambiar el tamaño de la ventana de visualización.
<code>--audio</code>	Permite habilitar la salida de audio en el equipo cliente.
<code>-n</code> <code>--noaudio</code>	Permite deshabilitar la salida de audio en el equipo cliente.
<code>-i</code> <code>--clientid</code>	Permite mostrar el Id. de de cliente de OVDC.
<code>-b megabits</code> <code>--bandwidth megabits</code>	El ancho de banda máximo para la conexión, en megabits por segundo.
<code>-p</code> <code>--span</code>	Sólo si se utilizan varios monitores. Permite extender la visualización en todas las pantallas.
<code>--nospan</code>	Sólo si se utilizan varios monitores. Permite mostrar el área de visualización en un único monitor.
<code>-r num</code> <code>--onscreen num</code>	Sólo si se utilizan varios monitores. Permite utilizar la pantalla especificada para mostrar la sesión.
<code>-a</code> <code>--autosize</code>	Se ajusta automáticamente el tamaño de la sesión de Sun Ray para el equipo cliente.
<code>--noautosize</code>	No se ajusta automáticamente el tamaño de la sesión de Sun Ray para el equipo cliente.
<code>-m bytes</code> <code>--mtu bytes</code>	Unidad de transmisión máxima. El tamaño de paquete máximo para las conexiones.
<code>--profile profilename</code>	Permite ejecutar OVDC utilizando la configuración definida en el archivo de perfil especificado. Para los archivos de perfil que no se encuentren en la ubicación predeterminada, escriba el nombre de ruta completo al archivo. Si no se usa la opción <code>--profile</code> , se utilizará el perfil <code>default</code> para la sesión de Sun Ray. Si el archivo <code>profilename</code> no existe, éste se crea automáticamente al establecer la conexión y contiene los valores del cuadro de diálogo de configuración de OVDC.
<div style="background-color: #e1eef6; padding: 10px; border: 1px solid #a6c9ec; border-radius: 5px;">  Nota Los valores de configuración del perfil no se pueden reemplazar por otras opciones de la línea de comandos. Consulte Sustitución de la configuración del perfil. </div>	
<code>-o</code> <code>--force-compression</code>	Se comprimen automáticamente todos los paquetes antes de la transmisión.
<code>--noforce-compression</code>	No se comprimen automáticamente todos los paquetes antes de la transmisión.
<code>-e</code> <code>--lossless-compression</code>	Utilice la compresión con pérdidas sólo para los datos de imagen. Permite deshabilitar la compresión con pérdidas.
<code>--no lossless-compression</code>	Permite usar la compresión con o sin pérdidas para los datos de imagen.

<p><code>-l num</code> <code>--logginglevel num</code></p>	<p>El nivel de los mensajes que se registrarán. 0 = Sin registro 1 = Mensajes críticos 2 = Advertencias 3 = Mensajes informativos El nivel de registro es acumulativo. Por ejemplo, al seleccionar el nivel de registro 3, se incluyen todas las advertencias y los mensajes críticos.</p>
<p><code>-d num</code> <code>--logging-domains num</code></p>	<p>Las categorías de los mensajes que se registrarán. 1 = Sesión 2 = Red 4 = Entrada 8 = Comandos de Appliance Link Protocol (ALP) 16 = Multimedia 32 = Audio 64 = Visualización 128 = Tarjeta inteligente 256 = Serie Para usar varias categorías, agregue los valores correspondientes. Por ejemplo, 33 = Audio + Sesión, 511 = Todas las categorías.</p>
<p><code>-x num</code> <code>--exit-key-sequence num</code></p>	<p>La combinación de teclas de salida utilizada para mostrar el cuadro de diálogo Desconectar. 0 = No se ha seleccionado ninguna tecla 1 = Mayús izq. 2 = Mayús der. 3 = Ctrl izq. 4 = Ctrl der. 5 = Alt izq. 6 = Tecla de menú 7 = Tecla de Windows izq. (plataformas Windows), tecla Comando izq. (plataformas Mac OS X) 8 = Tecla de Windows der. (plataformas Windows), tecla Comando der. (plataformas Mac OS X) 9 = Bloq Num 10 = Bloq Despl Para especificar una combinación de teclas, utilice la opción de comando varias veces. Por ejemplo, <code>-x 1 -x 3 -x 5</code> es equivalente a Mayús izq.-Ctrl izq.-Alt izq.</p>
<p><code>-N num</code> <code>--network num</code></p>	<p>Protocolo utilizado para las conexiones de red. 0 = Automático 4 = IPv4 6 = IPv6</p>
<p><code>-R</code> <code>--audiorec</code></p>	<p>Permite habilitar la entrada de audio desde el equipo cliente.</p>
<p><code>-C</code> <code>--noaudiorec</code></p>	<p>Permite deshabilitar la entrada de audio desde el equipo cliente.</p>
<p><code>--logfile</code></p>	<p>El nombre del archivo de registro. Si no escribe el nombre de ruta completo, el archivo de registro se almacenará en la ubicación predeterminada.</p>
<p><code>--serial</code></p>	<p>Permite habilitar la compatibilidad con el puerto de serie en el equipo cliente.</p>
<p><code>--noserial</code></p>	<p>Permite deshabilitar la compatibilidad con el puerto de serie en el equipo cliente.</p>
<p><code>--smartcard</code></p>	<p>Permite habilitar la compatibilidad con la tarjeta inteligente en el equipo cliente.</p>
<p><code>--nosmartcard</code></p>	<p>Permite deshabilitar la compatibilidad con la tarjeta inteligente en el equipo cliente.</p>
<p><code>--keyboard-country-code num</code></p>	<p>El código de país del teclado del equipo cliente. OVDC detecta automáticamente el código de país del teclado del sistema operativo del equipo cliente. Especifique un valor entre 0 y 255 si no desea anular esta configuración.</p>

Ejemplos de línea de comandos

En los ejemplos siguientes, se muestra cómo se puede configurar y ejecutar OVDC desde la línea de comandos.

Para iniciar OVDC y mostrar el cuadro de diálogo de configuración de OVDC:

```
vdc
```

Para establecer conexión automáticamente con un servidor de Sun Ray en la red sin que se muestre el cuadro de diálogo de configuración de OVDC:

```
vdc --autoconnect
```

Para mostrar una sesión en el modo de pantalla completa desde el servidor de Sun Ray `sr-1.example.com`:

```
vdc --fullscreen sr-1.example.com
```

Para cambiar la combinación de teclas de salida por Alt izq.-Tecla de Windows izq.:

```
vdc -x 5 -x 7 sr-1.example.com
```

Para conectarse mediante una MTU de 1.366 bytes:

```
vdc --mtu 1366 sr-1.example.com
```

Para ejecutar OVDC utilizando la configuración definida en el perfil `fullscreenmode`:

```
vdc --profile fullscreenmode sr-1.example.com
```

Preguntas más frecuentes

¿Es necesario que conozca el nombre de mi servidor de Sun Ray?

Si utiliza la opción Find Automatically (Buscar automáticamente) para buscar automáticamente un servidor de Sun Ray en la red, no es necesario que conozca el nombre de su servidor de Sun Ray. Sin embargo, para conectarse a un determinado servidor de Sun Ray, debe escribir su nombre en el campo Connect to Server (Conectar al servidor). En función de la configuración de su red, puede utilizar uno o varios de los siguientes nombres:

- El nombre completo del servidor en la red, denominado también con el nombre del Sistema de nombres de dominio (DNS). Por ejemplo, `sr-1.example.com`.
- El nombre de host del servidor. Por ejemplo, `sr-1`.
- La dirección del protocolo de Internet (IP) del servidor. Por ejemplo, `123.456.789.12`.

Póngase en contacto con el administrador si necesita conocer el nombre de su servidor de Sun Ray.

¿Se puede establecer conexión a través de una red privada virtual?

Puede utilizar el cliente de acceso de escritorio para conectarse al servidor de Sun Ray a través de una red privada virtual (VPN). Una VPN se utiliza normalmente para proporcionar acceso seguro a una red de empresa para los usuarios que se encuentren fuera de la red como, por ejemplo, empleados que trabajen en casa. Póngase en contacto con el administrador si necesita ayuda para configurar el sistema a fin de conectarse a través de una VPN.

Para utilizar OVDC a través de una VPN, es posible que deba reducir el valor de la Unidad de transmisión máxima (MTU) de la ficha Red a un valor inferior al predeterminado (1.500 bytes). Póngase en contacto con el administrador que le recomiende cómo establecer la configuración necesaria para la VPN de su empresa.

¿Qué puedo hacer si no consigo conectarme al servidor de Sun Ray?

El software de servidor de Sun Ray (SRSS) utiliza la información en pantalla (OSD) para mostrar el estado de una conexión. La OSD se puede utilizar para diagnosticar problemas en relación con una conexión.

Por ejemplo, el siguiente icono de OSD indica que el SRSS no se ha habilitado para el acceso mediante OVDC.



Si no puede conectarse al servidor de Sun Ray y se muestra este icono, póngase en contacto con el administrador.

Es posible que la configuración del servidor de seguridad impida la conexión con el servidor de Sun Ray. Compruebe que la configuración del servidor de seguridad del equipo le permite utilizar OVDC para acceder a Internet.

¿Puedo iniciar una sesión con una tarjeta inteligente?

Puede iniciar una sesión en un servidor de Sun Ray desde OVDC insertando una tarjeta inteligente en un lector de este tipo de tarjetas conectado al equipo cliente.

Se admiten las sesiones móviles, que permiten iniciar una sesión de Sun Ray en un equipo cliente y reanudarla en otro equipo cliente distinto. Se denomina a esta función hotdesking.

Para permitir que OVDC utilice una tarjeta inteligente, seleccione la casilla de verificación Tarjeta inteligente en la ficha Avanzado del cuadro de diálogo de configuración de OVDC.



Nota

Es posible que el administrador necesite habilitar la función de "hotdesking" mediante una tarjeta inteligente para las sesiones de Sun Ray.

¿Puedo usar varios monitores?

Puede utilizar OVDC con varios monitores de la siguiente forma:

- Expandir la pantalla entre varios monitores. Las pantallas de todos los monitores se combinan para formar una única "pantalla virtual" de gran tamaño. La sesión de Sun Ray se muestra mediante el conjunto de la pantalla virtual. Para habilitar este modo, seleccione la opción Span All Screens (Extender a todas las pantallas) de la opción Pantalla completa en la ficha Conexión.



Nota

Para obtener los mejores resultados al usar el modo de expansión, utilice la misma resolución de pantalla en todos los monitores.

- Mostrar la sesión de Sun Ray en un único monitor. Utilice uno de los monitores para mostrar la sesión de Sun Ray, dejando libres los demás monitores para ejecutar otras aplicaciones. Para habilitar este modo, seleccione la pantalla que desee usar para la sesión de Sun Ray en la lista de pantalla completa de la ficha Conexión.

¿Cómo puedo reproducir y grabar audio en el equipo cliente?

Para reproducir audio desde la sesión de Sun Ray en el equipo, marque la casilla de verificación Reproducir de la ficha Conexión. A continuación, al reproducir, por ejemplo, un podcast, el sonido saldrá por los altavoces del equipo.

Para grabar la entrada de audio desde el equipo en una sesión de Sun Ray, marque la casilla de verificación Grabar de la ficha Conexión. A

continuación, puede conectar, por ejemplo, un micrófono al equipo cliente y grabar el sonido utilizando el software del servidor de Sun Ray.



Nota

Es posible que el administrador deba habilitar esta función para las sesiones de Sun Ray.

¿Cómo puedo mejorar la calidad de visualización?

De manera predeterminada, el servidor de Sun Ray compensa automáticamente los cambios en las condiciones de red mediante la compresión de los datos de imagen cuando sea necesario. Esto a veces puede llevar a una pérdida de calidad de visualización.

Si desea obtener la mejor calidad de visualización posible, independientemente de las condiciones de la red, seleccione la opción Compresión sin pérdidas de la ficha Red.

¿Cómo puedo configurar el tamaño de visualización de mi sesión de Sun Ray?

Se puede establecer el tamaño de visualización de la sesión de Sun Ray mediante las opciones de la ficha Conexión.

La opción Auto Size (Tamaño automático) ajusta el tamaño de visualización de la sesión de Sun Ray para adaptarla a la pantalla del equipo cliente. Si el modo de pantalla completa está seleccionado, la visualización ocupará toda la pantalla. Si se selecciona la opción Ventana, la sesión de Sun Ray se mostrará en una ventana de la pantalla, que puede cambiarse de tamaño.

Si lo desea, también puede definir el tamaño de visualización de la sesión de Sun Ray mediante una de las opciones de tamaño predefinidas o especificando el tamaño de visualización necesario.

Los cambios realizados sólo se aplican a las nuevas sesiones de Sun Ray.



Nota

Las directivas del servidor de Sun Ray pueden provocar que el tamaño de visualización real de la sesión sea distinto al solicitado.

¿Cómo puedo salir de un sesión en el modo de pantalla completa?

Las sesiones en el modo de pantalla completa no incluyen iconos para minimizar y cerrar la ventana.

Se abre el cuadro de diálogo Desconectar, que le permite desconectarse de la sesión de Sun Ray y cerrar OVDC.



Nota

Puede modificar este método abreviado de teclado mediante las opciones de la ficha Hot Key (Tecla de acceso rápido).

¿Puedo usar varios perfiles?

Sí. Por ejemplo, es posible que desee utilizar diferentes valores en función del servidor de Sun Ray al que se conecte.

Guarde los parámetros necesarios para cada sesión de Sun Ray en un perfil, como se describe en [Creating a New Profile](#). A continuación, puede especificar el perfil necesario al iniciar el cliente de acceso de escritorio desde la línea de comandos como, por ejemplo:

```
vdc --profile srl-profile
```



Nota

Puede utilizar varios perfiles al mismo tiempo. Por ejemplo, puede ejecutar varias sesiones simultáneas de Sun Ray en el mismo equipo cliente.


Consulte la sección [Perfiles](#) para obtener más información sobre la creación y el uso de perfiles con OVDC.

Valores de configuración

Ficha Conexión

La ficha Conexión se utiliza para especificar un servidor de Sun Ray al que conectarse y configurar los valores de la ventana de visualización y los servicios de audio para la conexión.

En la siguiente tabla se muestran las opciones disponibles de esta ficha.

Opción	Descripción
Connect to Server (Conectar al servidor)	<p>El servidor de Sun Ray al que conectarse. Están disponibles las siguientes opciones:</p> <ul style="list-style-type: none"> Find Automatically (Buscar automáticamente). Utiliza un mecanismo de detección como, por ejemplo, DHCP (Protocolo de configuración de host dinámico), para seleccionar automáticamente un servidor de Sun Ray en la red. User Specified Server Name (Nombre del servidor especificado por el usuario). Escriba el nombre completo o la dirección IP del servidor de Sun Ray al que desea conectarse. También puede seleccionar uno en la lista de servidores de Sun Ray a los que se ha conectado anteriormente.
Visualización	<p>El modo de visualización de la sesión de Sun Ray. Están disponibles las siguientes opciones:</p> <ul style="list-style-type: none"> Ventana. La sesión de Sun Ray se muestra en una ventana de la pantalla. Pantalla completa. La sesión de Sun Ray ocupa toda el área de la pantalla. Para salir del modo de pantalla completa, pulse los botones Mayús izq.-Ctrl izq.-Alt izq. Si el modo de pantalla completa está seleccionado, estarán disponibles las siguientes opciones al utilizar varios monitores: <ul style="list-style-type: none"> Span All Screens (Extender a todas las pantallas). La sesión se muestra en varias pantallas. Display On Screen (Visualización en pantalla). Seleccione la pantalla que desea utilizar para mostrar la sesión de Sun Ray. El número de opciones que aparece depende del número de monitores utilizados.
Preferred Session Size (Tamaño de sesión preferido)	<p>El tamaño de pantalla preferido para la sesión de Sun Ray. Están disponibles las siguientes opciones:</p> <ul style="list-style-type: none"> Auto Size (Tamaño automático). La sesión de Sun Ray se muestra con el tamaño de pantalla óptimo. Si el modo de pantalla completa está seleccionado, la sesión de Sun Ray se ajusta para que ocupe toda la pantalla. User Specified Display Size (Tamaño de pantalla especificado por el usuario). Seleccione un valor de la lista predefinida de tamaños de pantalla y especifique la anchura y la altura de la sesión de Sun Ray en píxeles. Por ejemplo, 640 x 480. <p>Si el modo de pantalla completa está seleccionado y las dimensiones de la sesión son superiores a las de la pantalla, el área de visualización se moverá cuando el puntero del ratón se coloque cerca del margen de la pantalla. Este procedimiento recibe el nombre de desplazamiento panorámico. Si las dimensiones de la sesión son inferiores a la anchura de la pantalla, se muestran bandas negras alrededor del área de visualización.</p> <p>Si utiliza varios monitores y especifica una anchura o altura de sesión superior a la de la pantalla principal, se realizará un desplazamiento panorámico del área de visualización.</p> <div style="background-color: #e6f2ff; padding: 10px; margin-top: 10px;"> <p> Nota Las directivas del servidor de Sun Ray pueden provocar que el tamaño de visualización real de la sesión sea distinto al que solicite.</p> </div>

Allow Scaling (Permitir ajuste de escala)	La escala de la pantalla se ajusta para que ocupe toda la ventana. Si cambia el tamaño de la ventana, la pantalla se redimensiona automáticamente. Anule la selección de la casilla de verificación para deshabilitar la función de ajuste de escala de la pantalla. A continuación, se fija el tamaño de la pantalla y la ventana incluye barras de desplazamiento. En el modo de ventanas, la relación de aspecto de la pantalla se mantiene al cambiar el tamaño de la ventana. En el modo de pantalla completa, la relación de aspecto no se mantiene durante el cambio de tamaño.
Reproducir	Permite reproducir audio de la sesión de Sun Ray en el equipo cliente.
Grabar	Permite grabar audio del equipo cliente en una sesión de Sun Ray.

Ficha Red

Utilice la ficha Red para configurar la conexión de red y los valores de compresión de datos.

En la siguiente tabla, se muestran las opciones disponibles para esta ficha.

Opción	Descripción
Límite de ancho de banda	El máximo de ancho de banda de la conexión, en megabits por segundo. La configuración predeterminada es de 75 megabits por segundo, que es el valor máximo. Reduzca este valor si está utilizando una conexión con un ancho de banda bajo o si desea restringir la cantidad de ancho de banda que utiliza OVDC.
Unidad de transmisión máxima (MTU)	Se trata del tamaño de paquete máximo de las conexiones de red, en bytes. La configuración predeterminada es de 1.500 bytes, que es el valor máximo. Si experimenta problemas al utilizar una red privada virtual (VPN), es posible que desee reducir este valor para liberar espacio para los encabezados de seguridad de protocolo de Internet (IPSec). Póngase en contacto con el administrador para obtener recomendaciones acerca de la correcta configuración de la red.
Force Compression (Forzar compresión)	Comprime todos los paquetes antes de efectuar la transmisión, independientemente del ancho de banda disponible.
Compresión sin pérdidas	Deshabilita el uso de la compresión con pérdidas de los datos de imagen. Seleccione esta opción si desea obtener una visualización de alta calidad.
Protocolo de red	El tipo de direcciones de red utilizadas por los equipos de la red de Sun Ray. La configuración predeterminada es Auto (Automático). Este valor selecciona automáticamente el protocolo de red.

Ficha Hot Key (Tecla de acceso rápido)

Puede usar la ficha Hot Key (Tecla de acceso rápido) para configurar los métodos abreviados de teclado utilizados para salir de OVDC. A este procedimiento se le denomina combinación de teclas de salida.

En la siguiente tabla se muestran las opciones disponibles de esta ficha.

Opción	Descripción
Exit Key Combination (Combinación de teclas de salida)	Define el método abreviado de teclado utilizado para salir de OVDC. La configuración predeterminada es Mayús izq.-Ctrl izq.-Alt izq.



Nota

Es posible que algunas de las combinaciones de teclas de salida no funcionen en su equipo. Si la combinación de teclas de salida configurada no funciona, utilice una combinación alternativa.

Ficha Registro

Puede usar la ficha Registro para configurar el nivel de registro y los tipos de mensajes que desee registrar.

En la siguiente tabla se muestran las opciones disponibles de esta ficha.

Opción	Descripción
Nivel	Nivel de registro. Se pueden registrar mensajes informativos, de advertencia y críticos.
Categorías	Seleccione las categorías de mensajes que desee registrar.

De manera predeterminada, los mensajes de registro se escriben en un archivo de texto `.log` en el equipo cliente al que se le ha asignado el mismo nombre que al perfil. Por ejemplo, el archivo de registro del perfil `default` recibe el nombre de `default.log`.

La ubicación predeterminada del archivo de registro depende de la plataforma de instalación, como se indica a continuación:

- Plataformas Microsoft Windows XP - `C:\Documents and Settings\username\Application Data\OVDC\profilename.log`
- Plataformas Microsoft Windows Vista y Microsoft Windows 7 - `C:\Users\username\AppData\Roaming\OVDC\profilename.log`
- Plataformas Mac OS X - `$HOME/.OVDC/profilename.log`

Puede usar la opción de comando `--logfile` para cambiar el nombre y la ubicación del archivo de registro.

Ficha Avanzado

Puede usar la ficha Avanzado para configurar las opciones avanzadas de OVDC.

En la siguiente tabla se muestran las opciones disponibles de esta ficha.

Opción	Descripción
Serial (Puerto de serie)	Permite el acceso a un dispositivo que esté conectado al puerto de serie en el equipo cliente desde la sesión de Sun Ray. También se pueden utilizar los adaptadores de USB a puerto de serie del equipo cliente. Los dispositivos agregados durante una sesión de Sun Ray se detectan automáticamente. Los nodos de los dispositivos de puerto de serie se muestran en el directorio <code>\$DTDEVROOT</code> de la sesión de Sun Ray.
Tarjeta inteligente	Permite iniciar una sesión de Sun Ray mediante una tarjeta inteligente. Se admiten las sesiones móviles, conocidas también como "hotdesking".
Keyboard Country Code (Código de país del teclado)	El código de país del teclado del equipo cliente. OVDC detecta automáticamente el código de país del teclado del sistema operativo del equipo cliente. Especifique un valor entre 0 y 255 si no desea anular esta configuración.

Ficha Acerca de

La ficha Acerca de muestra información sobre la versión de OVDC y los recursos de sistema del equipo cliente.

Uso de los perfiles

Acerca de los perfiles

Un perfil es un archivo de texto del equipo cliente que contiene los valores de configuración de OVDC.

La primera vez que ejecute OVDC, se creará un perfil predeterminado llamado `default`. Este perfil se utilizará automáticamente al usar las fichas del cuadro de diálogo de configuración para configurar y ejecutar OVDC.

Si ejecuta OVDC desde la línea de comandos, puede especificar un perfil diferente para usarlo en la sesión. Por ejemplo:


```
vdc --profile myprofile sr-1.example.com
```

Puede especificar el nombre de la ruta completo del perfil, como se indica a continuación:

```
vdc --profile C:\profiles\myprofile sr-1.example.com
```

Si la ruta al archivo del perfil contiene espacios, escríbala entre comillas rectas (").

Si no especifica un nombre de ruta completo para el perfil, se usará una de las siguientes ubicaciones predeterminadas:

- Plataformas Microsoft Windows XP – C:\Documents and Settings\username\Application Data\OVDC
- Plataformas Microsoft Windows Vista y Microsoft Windows 7 – C:\Users\username\AppData\Roaming\OVDC
- Plataformas Mac OS X – \$HOME/.OVDC

Si no especifica un nombre de perfil al ejecutar OVDC desde la línea de comandos, se utilizará el perfil `default`.



Nota

Puede utilizar varios perfiles al mismo tiempo. Por ejemplo, puede ejecutar varias sesiones simultáneas de Sun Ray en el mismo equipo cliente.

Perfiles y archivos de registro

De manera predeterminada, cada perfil cuenta con su correspondiente archivo de registro, que presenta el mismo nombre que éste. El archivo de registro se almacena en el mismo directorio que el perfil. Puede usar la opción de comando `--logfile` para cambiar el nombre y la ubicación del archivo de registro. Consulte [Cambio de ubicación del archivo de registro](#) para obtener más información.

Creación de un perfil nuevo

1. Especifique el nombre del perfil nuevo para iniciar OVDC desde la línea de comandos.

Por ejemplo, para crear un nuevo perfil llamado `myprofile` en la ubicación predeterminada, ejecute el siguiente comando:

```
vdc --profile myprofile
```



Sugerencia

Para crear el perfil en una ubicación diferente, utilice el nombre de ruta completo con la opción `--profile`.

Aparece el cuadro de diálogo de configuración de OVDC, que muestra los valores predeterminados.

2. Configure los valores para el nuevo perfil.

Utilice las fichas del cuadro de diálogo de configuración de OVDC para cambiar los valores.

3. Haga clic en el botón Conectar.

Los valores de configuración de OVDC se guardan automáticamente en el archivo de perfil nuevo.

En este ejemplo, el nuevo archivo de perfil recibe el nombre de `myprofile`. También se crea el archivo de registro correspondiente, `myprofile.log`, en el mismo directorio.

Para usar el nuevo perfil durante el siguiente inicio de OVDC, utilice el siguiente comando:

```
vdc --profile myprofile --autoconnect
```

Modificación de un perfil

Los archivos de perfiles se actualizan automáticamente al modificar la configuración de OVDC. Utilice el procedimiento siguiente si necesita modificar un perfil en lugar de editar directamente el archivo de perfil.

1. Especifique el nombre del perfil para iniciar OVDC desde la línea de comandos.

Por ejemplo, para editar un perfil en la ubicación predeterminada denominada `fullscreenmode`, ejecute el siguiente comando:

```
vdc --profile fullscreenmode
```

Aparece el cuadro de diálogo de configuración de OVDC, que muestra los valores definidos en el perfil `fullscreenmode`.

2. Cambie los valores de configuración del perfil.
Utilice las fichas del cuadro de diálogo de configuración de OVDC para cambiar los valores.
3. Haga clic en el botón Conectar.
Los valores de configuración de OVDC se guardan automáticamente en el archivo de perfil.

Sustitución de la configuración del perfil

Al iniciar OVDC desde la línea de comandos, puede reemplazar uno o varios de los valores de configuración de un perfil. La configuración reemplazada sólo es válida para la sesión en curso y no se cambia permanentemente en el perfil.

Para reemplazar los valores del perfil, especifique las opciones de comando de la configuración que desee sustituir.

Por ejemplo, para reemplazar el valor de configuración de audio de un perfil en la ubicación predeterminada denominada `myprofile`, ejecute el siguiente comando:

```
vdc --profile myprofile --noaudio sr-1.example.com
```

Por ejemplo, para reemplazar los valores de configuración del nivel de registro y de la extensión de la pantalla correspondientes al perfil `default`, ejecute el siguiente comando:

```
vdc --logging-level 0 --nospan --autoconnect
```

Creación de nuevos perfiles desde la línea de comandos

Puede usar la opción de comando `--create-profile` para crear nuevos perfiles desde la línea de comandos. Al utilizar esta opción, OVDC no se ejecuta, ni se muestra el cuadro de diálogo de configuración de OVDC.

Los ajustes de configuración que se realicen al utilizar `--create-profile` se guardarán en el perfil. De lo contrario, se utilizará la configuración predeterminada. Si especifica un servidor de Sun Ray al que conectarse, el nombre del servidor se guardará en el perfil.

Si ya existe el nombre de archivo del perfil, utilice la opción `--create-profile` para sobrescribirlo.

Por ejemplo, para crear un nuevo perfil en la ubicación predeterminada denominada `myprofile` que se conecta al servidor de Sun Ray `sr-1.example.com`, ejecute el siguiente comando:

```
vdc --profile myprofile --create-profile sr-1.example.com
```



Sugerencia

Para crear el perfil en una ubicación diferente, utilice el nombre de ruta completo con la opción `--profile`.

Administración de OVDC

Cómo habilitar el acceso para OVDC

Deber configurarse la opción `utpolicy` del software de servidor de Sun Ray (SRSS) para habilitar el acceso mediante OVDC.

Consulte [Cómo habilitar el acceso para OVDC](#) para obtener información sobre la configuración necesaria.

Puede que también necesite configurar los valores del servidor de seguridad de la siguiente forma:

- Equipos cliente. Asegúrese de que la configuración del servidor de seguridad en los equipos cliente permita a OVDC acceder a Internet.
- Servidores de Sun Ray. Consulte [Ports and Protocols](#) para obtener información sobre los puertos utilizados por OVDC.

Cómo habilitar el acceso para OVDC

OVDC se puede utilizar para acceder tanto a sesiones con tarjetas inteligentes como a sesiones sin ellas. La movilidad de sesión, o "hotdesking", se admite con o sin tarjetas inteligentes.



Nota

En el siguiente procedimiento, se emplea un reinicio en caliente de los servicios de Sun Ray. Si deshabilita el acceso para OVDC, utilice un [reinicio en frío](#).

Mediante la línea de comandos

1. Consulte la directiva actual.

Utilice el comando `utpolicy` de la siguiente forma:

```
# utpolicy
Current Policy:
-a -g -z both -M
```



Nota

(Sólo para Solaris) La opción `-M` permite usar sesiones móviles sin tarjetas inteligentes (NSCM).

2. Edite la directiva actual para habilitar el acceso para OVDC.

Lleve a cabo una de estas acciones:

- a. Para habilitar las sesiones con o sin tarjetas inteligentes, agregue la opción `-u both` a las opciones de directivas.

```
# utpolicy -a -g -z both -M -u both
```

- b. Para habilitar sólo las sesiones sin tarjetas inteligentes, agregue la opción `-u pseudo` a las opciones de directivas.

```
# utpolicy -a -g -z both -M -u pseudo
```

- c. Para habilitar sólo las sesiones con tarjetas inteligentes, agregue la opción `-u card` a las opciones de directivas.

```
# utpolicy -a -g -z both -M -u card
```

3. Reinicie los servicios de Sun Ray.

```
# utrestart
```

Después de habilitar o deshabilitar el acceso para OVDC, es necesario reiniciar los servicios de Sun Ray en el grupo de servidores.

Uso de la interfaz gráfica de usuario (GUI) de administración

1. Haga clic en la ficha Avanzado.
2. Haga clic en la ficha System Policy (Directiva del sistema), en la ficha Avanzado.
3. Seleccione la opción Oracle Virtual Desktop Client en la sección Card Users (Usuarios con tarjeta) y Non-Card Users (Usuarios sin tarjeta).
Esto permite habilitar las sesiones con y sin tarjetas inteligentes.
4. Reinicie todos los servidores del grupo mediante el botón Warm Restart (Reinicio en caliente).

Diferencias de Id. de cliente entre las DTU de OVDC y Sun Ray

Si dispone de secuencias de comandos con los comandos del software de servidor de Sun Ray (SRSS) o si tiene intención de crear alguna, debe ser consciente de las diferencias entre las DTU de OVDC y Sun Ray respecto a los Id. de cliente.


Todos los clientes de Sun Ray aparecen representados en las herramientas de administración de SRSS por Id. de cliente, denominado también CID, CID de terminal o identificador de cliente. Los Id. de cliente tienen una versión completa y una abreviada:

- Id de cliente completo: espacio de nombre.parte-id
- Id. de cliente abreviado: parte-id

El valor de espacio de nombre hace referencia a un etiqueta que determina el valor de parte-id. Los Id. de cliente abreviados se suelen utilizar y aceptar debido a que los espacios de nombres actuales, uno para las DTU y otro para OVDC, utilizan los formatos de parte-id. El Id. de cliente completo permite distinguir más fácilmente estos diferentes tipos de clientes.

La información del Id. de cliente es la siguiente:

Cliente	Espacio de nombre	Significado de parte-id	Formato de parte-id
DTU de Sun Ray	IEEE802	Dirección MAC de DTU	12 dígitos hexadecimales
OVDC	MD5	Hash MD5 de clave de cliente	32 dígitos hexadecimales

 La clave de cliente forma parte del perfil de OVDC, de forma que cada perfil OVDC tiene su propio Id. de cliente.

Id. de DTU de Sun Ray de ejemplo

Id. abreviado	CID completo
0003badc1b9d	IEEE802.0003badc1b9d
00144f85f52f	IEEE802.00144f85f52f
080020b5ca55	IEEE802.080020b5ca55

Id. de OVDC de ejemplo

Id. abreviado	CID completo
1bd97b44ea9458fac256a7a778a282fe	MD5.1bd97b44ea9458fac256a7a778a282fe
d8b3a4eb29497e0c6fbb0f2a810267f5	MD5.d8b3a4eb29497e0c6fbb0f2a810267f5

Solución de problemas de OVDC

Problemas de conexión al utilizar una VPN

Si experimenta problemas al utilizar una red privada virtual (VPN), es posible que deba reducir el valor de la Unidad de transmisión máxima (MTU) con el fin de liberar espacio para los encabezados de seguridad del protocolo de Internet (IPSec).

La MTU es el tamaño de paquete máximo para las conexiones. La MTU se establece de manera predeterminada en 1.500 bytes.

Para establecer la MTU, cambie la configuración en la ficha Red o ejecute el siguiente comando:

```
vdc --mtu <bytes> <server-name>
```

donde *bytes* es el tamaño de paquete máximo en bytes y *server-name* es el nombre del servidor de Sun Ray.

Definición del nivel de registro

Para facilitar el diagnóstico de problemas con OVDC, puede aumentar el nivel de registro. Los niveles de registro disponibles se muestran en la siguiente tabla.

Nivel	Descripción
0	No hay ningún registro
1	Mensajes críticos
2	Advertencias
3	Mensajes informativos

De manera predeterminada, el nivel de registro es 0, que establece el registro en "off" (desactivado).

El nivel de registro es acumulativo. Por ejemplo, el nivel máximo de registro 3 incluye mensajes informativos, advertencias y mensajes críticos.

Para definir el nivel de registro, modifique la configuración de la ficha Registro o ejecute el siguiente comando:

```
vdc --logging-level <num> <server-name>
```

donde *num* es el nivel de registro y *server-name* es el nombre del servidor de Sun Ray.

Por ejemplo, si desea registrar advertencias y mensajes críticos para una conexión con el servidor de Sun Ray{{sr-1.example.com}}, ejecute el siguiente comando:

```
vdc --logging-level 2 sr-1.example.com
```

Cambio de ubicación del archivo de registro

Los mensajes de registro se escriben de forma predeterminada en un archivo de texto `.log` del equipo cliente. Al archivo `.log` se le asigna el nombre del perfil utilizado. Por ejemplo, el archivo de registro del perfil predeterminado recibe el nombre de `default.log`.

La ubicación predeterminada del archivo de registro depende de la plataforma de instalación, como se indica a continuación:

- Plataformas Microsoft Windows XP – `C:\Documents and Settings\username\Application Data\OVDC\profilename.log`
- Plataformas Microsoft Windows Vista y Microsoft Windows 7 – `C:\Users\username\AppData\Roaming\OVDC\profilename.log`
- Plataformas Mac OS X – `$HOME/.OVDC/profilename.log`

Si utiliza la opción de comando `--profile` para especificar la ruta a un perfil, el archivo de registro se crea automáticamente en el mismo directorio que el perfil. En el ejemplo siguiente, los mensajes de registro se escriben en el archivo `C:\temp\fullscreen.log`.

```
vdc --profile C:\temp\fullscreen
```

Uso de la opción de comando `--logfile`

Puede usar la opción de comando `--logfile` para cambiar el nombre y la ubicación del archivo de registro. Si la ruta al archivo de registro contiene espacios, escríbala entre comillas rectas (").

En el ejemplo siguiente, se usa el perfil predeterminado y los mensajes de registro se escriben en el archivo `mylog.txt` que se encuentra en la ubicación predeterminada.

```
vdc --logfile mylog.txt
```

En el ejemplo siguiente, se usa el perfil predeterminado y los mensajes de registro se escriben en el archivo `C:\temp\logfile.txt`.

```
vdc --logfile C:\temp\logfile.txt
```

En el ejemplo siguiente, se usa el perfil `C:\profiles\fullscreen` y los mensajes de registro se escriben en el archivo `C:\temp\logfile.txt`.

```
vdc --profile C:\profiles\fullscreen --logfile C:\temp\logfile.txt
```

En el ejemplo siguiente, se usa el perfil `C:\profiles\fullscreen` y los mensajes de registro se escriben en el archivo `mylog.txt` que se encuentra en la ubicación predeterminada.

```
vdc --profile C:\profiles\fullscreen --logfile mylog.txt
```

Visualización de la información de Id. de cliente

Para que aparezca el Id. de cliente de OVDC, utilice uno de los siguientes métodos:

- Utilice un método abreviado de teclado durante una sesión de Sun Ray. Use `Ctrl-Pause-K` en las plataformas Windows y `Ctrl-F15-K` en Mac OS X.
Para mostrar el número de versión del software, además de la información de Id. de cliente, utilice `Ctrl-Pause-V` en las plataformas Windows y `Ctrl-F15-V` en Mac OS X.
- Utilice la opción `-i` o `--clientid` del comando `vdc` de la siguiente forma:

```
vdc -i
vdc --clientid
```



El formato del Id. de cliente de OVDC es diferente del de DTU de Sun Ray. Consulte [Diferencias de Id. de cliente](#) para obtener más información.

Uso de la información en pantalla para diagnosticar problemas de conexión

El software de servidor de Sun Ray (SRSS) utiliza la información en pantalla (OSD) para mostrar el estado de una conexión. La OSD se puede utilizar para diagnosticar problemas de conexión con OVDC.

Consulte la sección [Iconos de Sun Ray](#) para obtener más información sobre los iconos disponibles y los mensajes utilizado por SRSS.

Cambio del código de país del teclado

OVDC detecta automáticamente el código de país del teclado del sistema operativo del equipo cliente.

En algunos casos, es posible que desee cambiar el código de país del teclado. Por ejemplo, si no se envían las pulsaciones de teclas correctas al servidor de Sun Ray.

Para cambiar el código de país del teclado, haga lo siguiente:

1. Vaya a la ficha Avanzado del cuadro de diálogo de configuración de OVDC.
2. Escriba un número del 0 al 255 en el campo Keyboard Country Code (Código de país del teclado).

Los códigos de país válidos se muestran en el archivo `keytable.map` del directorio `/usr/openwin/share/etc/keytables` del servidor de Sun Ray.

Puede encontrar algunos ejemplos de códigos de país en [esta página](#).

Uso de los métodos abreviados de teclado de Sun

En la tabla siguiente, se muestran los métodos abreviados de teclado que se han implementado para proporcionar compatibilidad con los teclados de Sun. Las opciones de audio sólo están disponibles al utilizar el modo de pantalla completa.

Método abreviado de teclado	Opción equivalente en el teclado de Sun	Descripción
Ctrl-Pausa-Flecha abajo (Windows) Ctrl-F15-Flecha abajo (Mac)	Silenciar	Silencia el audio de salida.
Ctrl-Pause-Flecha derecha (Windows) Ctrl-F15-Flecha derecha (Mac)	Subir volumen	Aumenta el volumen del sonido.
Ctrl-Pausa-Flecha izquierda (Windows) Ctrl-F15-Flecha izquierda (Mac)	Bajar volumen	Reduce el volumen del sonido.
Ctrl-Pausa-N (Windows) Ctrl-F15-N (Mac)	Enmudecer-Subir volumen-Bajar volumen	Muestra los detalles de la conexión de red.
Ctrl-Pausa-V (Windows) Ctrl-F15-V (Mac)	Detener-V	Muestra el número de versión del software y el Id. de cliente de OVDC.
Ctrl-Pausa-K (Windows) Ctrl-F15-K (Mac)	Detener-K	Muestra el Id. de cliente de OVDC.



Nota

En los métodos abreviados de teclado de esta tabla, se utiliza la combinación de teclas Ctrl-Pausa o Ctrl-F15 para implementar la tecla Interrumpir. En el teclado del equipo, es posible que las teclas que deban utilizarse para implementar la tecla Interrumpir sean diferentes. Consulte la documentación del equipo para obtener más información.

Copyright © 2010, 2011, Oracle y/o sus filiales. Todos los derechos reservados.

Este software y la documentación relacionada están sujetos a un contrato de licencia que incluye restricciones de uso y revelación, y se encuentran protegidos por la legislación sobre la propiedad intelectual. A menos que figure explícitamente en el contrato de licencia o esté permitido por la ley, no se podrá utilizar, copiar, reproducir, traducir, emitir, modificar, conceder licencias, transmitir, distribuir, exhibir, representar, publicar ni mostrar ninguna parte, de ninguna forma, por ningún medio. Queda prohibida la ingeniería inversa, desensamblaje o descompilación de este software, excepto en la medida en que sean necesarios para conseguir interoperabilidad según lo especificado por la legislación aplicable.

La información contenida en este documento puede someterse a modificaciones sin previo aviso y no se garantiza que se encuentre exenta de errores. Si encuentra algún error, infórmenos de él por escrito.

Si este software o la documentación relacionada se entrega al Gobierno de EE.UU. o a cualquier entidad que adquiera licencias en nombre del Gobierno de EE.UU. se aplicará la siguiente disposición:

DERECHOS DEL GOBIERNO DE LOS EE.UU. Los programas, el software, las bases de datos y la documentación correspondiente, así como los datos técnicos entregados a clientes del Gobierno de los EE.UU., son "software comercial" o "datos técnicos comerciales" en virtud de la Regulación de Adquisición Federal aplicable y las regulaciones adicionales específicas de cada organismo. Como tal, el uso, la duplicación, la divulgación, la modificación y la adaptación quedarán sujetas a las restricciones y los términos de la licencia estipulados en el contrato del Gobierno correspondiente y, en la medida en que se apliquen los términos del contrato del Gobierno los derechos adicionales establecidos en FAR 52.227-19, Licencia de Software Comercial (Diciembre de 2007). Oracle America, Inc., 500 Oracle Parkway, Redwood City, CA 94065 Este software o hardware se ha desarrollado para uso general en diversas aplicaciones de gestión de la información. No se ha diseñado ni está destinado para utilizarse en aplicaciones de riesgo inherente, incluidas las aplicaciones que pueden causar daños personales. Si utiliza este software o hardware en aplicaciones de riesgo, usted será responsable de tomar todas las medidas apropiadas de prevención de fallos, copia de seguridad, redundancia o de cualquier otro tipo para garantizar la seguridad en el uso de este software o hardware. Oracle Corporation y sus filiales declinan cualquier responsabilidad por daños causados por el uso de este software o hardware en aplicaciones peligrosas. Oracle y Java son marcas comerciales registradas de Oracle y/o sus filiales. Todos los demás nombres pueden ser marcas comerciales de sus respectivos propietarios.

AMD, Opteron, el logotipo de AMD y el logotipo de AMD Opteron son marcas comerciales o marcas comerciales registradas de Advanced Micro Devices. Intel e Intel Xeon son marcas comerciales o marcas comerciales registradas de Intel Corporation. Todas las marcas comerciales de SPARC se utilizan bajo licencia y son marcas comerciales o marcas comerciales registradas de SPARC International, Inc. UNIX es una marca comercial registrada cuya licencia otorga X/Open Company, Ltd.

Este software o hardware y la documentación pueden ofrecer acceso a contenidos, productos o servicios de terceros o información sobre los mismos. Oracle Corporation y sus filiales no se hacen responsables de ningún tipo de garantías relativas al contenido, a los productos o a los servicios de terceros y renuncian a ellas de manera expresa. Oracle Corporation y sus filiales no se hacen responsables de la pérdida, los costes o los daños derivados del acceso al contenido, los productos o los servicios de terceros o el uso de los mismos.

Copyright © 2010, 2011, Oracle et/ou ses affiliés. Tous droits réservés.

Ce logiciel et la documentation qui l'accompagne sont protégés par les lois sur la propriété intellectuelle. Ils sont concédés sous licence et soumis à des restrictions d'utilisation et de divulgation. Sauf disposition de votre contrat de licence ou de la loi, vous ne pouvez pas copier, reproduire, traduire, diffuser, modifier, breveter, transmettre, distribuer, exposer, exécuter, publier ou afficher le logiciel, même partiellement, sous quelque forme et par quelque procédé que ce soit. Par ailleurs, il est interdit de procéder à toute ingénierie inverse du logiciel, de le désassembler ou de le décompiler, excepté à des fins d'interopérabilité avec des logiciels tiers ou tel que prescrit par la loi.

Les informations fournies dans ce document sont susceptibles de modification sans préavis. Par ailleurs, Oracle Corporation ne garantit pas qu'elles soient exemptes d'erreurs et vous invite, le cas échéant, à lui en faire part par écrit.

Si ce logiciel, ou la documentation qui l'accompagne, est concédé sous licence au Gouvernement des Etats-Unis, ou à toute entité qui délivre la licence de ce logiciel ou l'utilise pour le compte du Gouvernement des Etats-Unis, la notice suivante s'applique:

DERECHOS DEL GOBIERNO DE LOS EE.UU. Los programas, el software, las bases de datos y la documentación correspondiente, así como los datos técnicos entregados a clientes del Gobierno de los EE.UU., son "software comercial" o "datos técnicos comerciales" en virtud de la Regulación de Adquisición Federal aplicable y las regulaciones adicionales específicas de cada organismo. Como tal, el uso, la duplicación, la divulgación, la modificación y la adaptación quedarán sujetas a las restricciones y los términos de la licencia estipulados en el contrato del Gobierno correspondiente y, en la medida en que se apliquen los términos del contrato del Gobierno los derechos adicionales establecidos en FAR 52.227-19, Licencia de Software Comercial (Diciembre de 2007). Oracle America, Inc., 500 Oracle Parkway, Redwood City, CA 94065

Ce logiciel ou matériel a été développé pour un usage général dans le cadre d'applications de gestion des informations. Ce logiciel ou matériel n'est pas conçu ni n'est destiné à être utilisé dans des applications à risque, notamment dans des applications pouvant causer des dommages corporels. Si vous utilisez ce logiciel ou matériel dans le cadre d'applications dangereuses, il est de votre responsabilité de prendre toutes les mesures de secours, de sauvegarde, de redondance et autres mesures nécessaires à son utilisation dans des conditions optimales de sécurité. Oracle Corporation et ses affiliés déclinent toute responsabilité quant aux dommages causés par l'utilisation de ce logiciel ou matériel pour ce type d'applications.

Oracle et Java sont des marques déposées d'Oracle Corporation et/ou de ses affiliés. Tout autre nom mentionné peut correspondre à des marques appartenant à d'autres propriétaires qu'Oracle.

AMD, Opteron, le logo AMD et le logo AMD Opteron sont des marques ou des marques déposées d'Advanced Micro Devices. Intel et Intel Xeon sont des marques ou des marques déposées d'Intel Corporation. Toutes les marques SPARC sont utilisées sous licence et sont des marques ou des marques déposées de SPARC International, Inc. UNIX est une marque déposée concédée sous licence par X/Open Company, Ltd.

Ce logiciel ou matériel et la documentation qui l'accompagne peuvent fournir des informations ou des liens donnant accès à des contenus, des produits et des services émanant de tiers. Oracle Corporation et ses affiliés déclinent toute responsabilité ou garantie expresse quant aux contenus, produits ou services émanant de tiers. En aucun cas, Oracle Corporation et ses affiliés ne sauraient être tenus pour responsables des pertes subies, des coûts occasionnés ou des dommages causés par l'accès à des contenus, produits ou services tiers, ou à leur utilisation.