

; i]XU`fUa a]b]gfUh]cbYX]
CfUWY`J]fhi U`8 Yg_hcd`7`]Ybh&`\$

February 2011

ORACLE®

Oracle Corporation and its affiliates. All rights reserved.

Copyright © 2011, Oracle and/or its affiliates. All rights reserved.

This software and related documentation are provided under a license agreement containing restrictions on use and disclosure and are protected by intellectual property laws. Except as expressly permitted in your license agreement or allowed by law, you may not use, copy, reproduce, translate, broadcast, modify, license, transmit, distribute, exhibit, perform, publish, or display any part, in any form, or by any means. Reverse engineering, disassembly, or decompilation of this software, unless required by law for interoperability, is prohibited.

The information contained herein is subject to change without notice and is not warranted to be error-free. If you find any errors, please report them to us in writing.

If this software or related documentation is delivered to the U.S. Government or anyone licensing it on behalf of the U.S. Government, the following notice is applicable:

U.S. GOVERNMENT RIGHTS Programs, software, databases, and related documentation and technical data delivered to U.S. Government customers are "commercial computer software" or "commercial technical data" pursuant to the applicable Federal Acquisition Regulation and agency-specific supplemental regulations. As such, the use, duplication, disclosure, modification, and adaptation shall be subject to the restrictions and license terms set forth in the applicable Government contract, and, to the extent applicable by the terms of the Government contract, the additional rights set forth in FAR 52.227-19, Commercial Computer Software License (December 2007). Oracle USA, Inc., 500 Oracle Parkway, Redwood City, CA 94065.

This software is developed for general use in a variety of information management applications. It is not developed or intended for use in any inherently dangerous applications, including applications which may create a risk of personal injury. If you use this software in dangerous applications, then you shall be responsible to take all appropriate fail-safe, backup, redundancy, and other measures to ensure the safe use of this software. Oracle Corporation and its affiliates disclaim any liability for any damages caused by use of this software in dangerous applications.

Oracle is a registered trademark of Oracle Corporation and/or its affiliates. Other names may be trademarks of their respective owners.

This software and documentation may provide access to or information on content, products, and services from third parties. Oracle Corporation and its affiliates are not responsible for and expressly disclaim all warranties of any kind with respect to third-party content, products, and services. Oracle Corporation and its affiliates will not be responsible for any loss, costs, or damages incurred due to your access to or use of third-party content, products, or services.

Guida all'amministrazione di Oracle Virtual Desktop Client 2.0

Indice

- Informazioni su OVDC
 - Informazioni su Oracle Virtual Desktop Client
- Note sulla versione
 - Novità
 - Supporto per Mac OS X
 - RegISTRAZIONI audio
 - IPv6 Networking
 - Smart Card
 - Dispositivi seriali
 - Percorsi ai profili e ai file di registro
 - Piattaforme supportate
 - Requisiti del prodotto
 - Limitazioni di OVDC
 - Problemi noti
- Installazione e aggiornamento di OVDC
 - Come installare OVDC sulle piattaforme Microsoft Windows
 - Come installare OVDC sulle piattaforme Mac OS X
 - Come disinstallare OVDC
 - Come aggiornare OVDC
- Utilizzo di OVDC
 - Collegamento a un server Sun Ray
 - Disconnessione da una sessione Sun Ray
 - Eseguire OVDC dalla riga di comando
 - Esempi di riga di comando
- Domande frequenti
 - È necessario conoscere il nome del server Sun Ray?
 - Posso connettermi tramite VPN (Virtual Private Network)?
 - E se non è possibile collegarsi al server Sun Ray?
 - Posso effettuare l'accesso con una Smart Card?
 - Posso utilizzare più monitor?
 - Come posso registrare e riprodurre audio sul computer client?
 - Come posso migliorare la qualità di visualizzazione?
 - Come posso impostare la dimensione di visualizzazione della sessione Sun Ray?
 - Come esco da una sessione a schermo intero?
 - Posso utilizzare più profili?
- Impostazioni di configurazione
 - Scheda Connessione
 - Scheda Rete
 - Scheda Tasto di scelta
 - Scheda di logging
 - Scheda Avanzate
 - Scheda Informazioni
- Utilizzo dei profili
 - Informazioni sui profili
 - Profili e file di registro
 - Creazione di un nuovo profilo
 - Modifica di un profilo
 - Ignorare le impostazioni del profilo
 - Creazione di nuovi profili dalla riga di comando
- Gestione di OVDC
 - Attivazione dell'accesso per OVDC
 - Come abilitare l'accesso per OVDC
 - Differenze ID client fra OVDC e le DTU Sun Ray
 - Esempio di ID per le DTU Sun Ray

- Esempio di ID per OVDC
 - Risoluzione dei problemi OVDC
 - Problemi di connessione durante l'utilizzo di una VPN
 - Impostazione del livello di logging
 - Modificare il percorso del file di registro
 - Utilizzare l'opzione di comando `--logfile`
 - Visualizzazione delle informazioni ID client
 - Utilizzo delle visualizzazioni a schermo per diagnosticare i problemi di connessione
 - Modificare il codice paese della tastiera
 - Utilizzare i tasti di scelta rapida Sun
-

Informazioni su OVDC

Informazioni su Oracle Virtual Desktop Client

Oracle Virtual Desktop Client (OVDC) è un'applicazione che viene installata sui normali sistemi operativi client. Utilizzare OVDC per accedere a un server Sun Ray™ e avviare o ricollegarsi a una sessione desktop Sun Ray.

Poiché è possibile installare ed eseguire OVDC sul computer locale, l'applicazione offre un'alternativa all'utilizzo di una DTU (Desktop Unit, unità desktop) Sun Ray. Per esempio, è possibile installare OVDC sul computer di casa e utilizzarlo per accedere al Server Sun Ray in ufficio. Questo consente di accedere a programmi e file come se si lavorasse dalla propria DTU Sun Ray in ufficio.

Il computer utilizzato per eseguire OVDC e collegarsi al server Sun Ray è denominato computer client.

La sessione Sun Ray viene mostrata sul computer client utilizzando una delle seguenti modalità di visualizzazione:

- Modalità Finestra – La sessione viene visualizzata in una finestra sullo schermo.
 - Modalità Schermo intero – La sessione occupa tutta l'area dello schermo
-

Note sulla versione

Novità

Questa sezione include i dettagli delle nuove funzioni della versione 2.0 di OVDC, oltre alle modifiche apportate rispetto all'ultima versione.

Supporto per Mac OS X

È possibile installare OVDC su piattaforme Mac OS X; per ulteriori dettagli, vedere [Piattaforme supportate](#).

Registrazioni audio

Nelle precedenti versioni, gli utenti potevano riprodurre l'audio di una sessione Sun Ray sul computer client. In questa versione è anche possibile registrare l'input audio dal computer client.

IPv6 Networking

Questa versione comprende il supporto per gli indirizzi di rete IPv6 (Internet Protocol Version 6).

Smart Card

Questa versione include il supporto per l'utilizzo di una Smart Card per l'accesso a un server Sun Ray. Sono supportate le sessioni mobili,

denominate anche hotdesking, tramite Smart Card.

Dispositivi seriali

Questa versione comprende il supporto per i dispositivi collegati a una porta seriale sul computer client. I dispositivi seriali collegati durante una sessione Sun Ray sono identificati automaticamente. Questa funzione è definita hot plugging.

È anche possibile utilizzare adattatori da USB a seriale sul computer client.

Questa funzione è supportata dalle piattaforme Microsoft Windows.

Percorsi ai profili e ai file di registro

Nelle precedenti versioni i profili e i file di registro erano archiviati in una posizione predefinita sul computer client. In questa versione, gli utenti possono specificare una posizione personalizzata.

Piattaforme supportate

OVDC è supportato sui sistemi operativi seguenti:

- Microsoft Windows XP (32 e 64 bit)
- Microsoft Windows Vista (32 e 64 bit)
- Microsoft Windows 7 (32 e 64 bit)
- Mac OS X 10.6

Requisiti del prodotto

Per utilizzare OVDC è necessario SRSS (Sun Ray Server Software) versione 4.2 o successiva

Per utilizzare le funzioni di registrazione audio e Smart Card di OVDC è necessario installare la patch 4.2 di SRSS, versione -03.



Nota

Per poter utilizzare OVDC con SRSS (Sun Ray Server Software) è necessario abilitare l'accesso per OVDC. Per ulteriori dettagli, vedere [Attivazione dell'accesso per OVDC](#).

Limitazioni di OVDC

Nell'attuale versione, le seguenti funzioni non sono supportate da OVDC:

- Reindirizzamento USB (Universal Serial Bus), a eccezione dei lettori di Smart Card e dei dispositivi seriali
- Dispositivi porta parallela
- Copia e incolla fra la sessione Sun Ray e il sistema operativo locale con OVDC in esecuzione

Il reindirizzamento della porta seriale è supportato solo sulle piattaforme Microsoft Windows.

Problemi noti

La combinazione di tasti di uscita potrebbe non funzionare su alcuni computer client (CR 6876016)

Problema

Una combinazione di tasti di uscita selezionata nella scheda Tasto di scelta non funziona sul computer client.

Workaround

Selezionare una combinazione di tasti di uscita alternativa che funzioni sul computer client.

Nella finestra di dialogo di configurazione su Mac OS X sono supportati solo i caratteri latini (CR 6916545)

Problema

Sulle piattaforme Mac OS X, la finestra di dialogo di configurazione OVDC può solo visualizzare caratteri latini. Gli utenti delle versioni in lingua cinese, coreana e giapponese vedono sempre la versione inglese della finestra di dialogo di configurazione.

Workaround

Nessuna soluzione attualmente nota.

Installazione e aggiornamento di OVDC

Come installare OVDC sulle piattaforme Microsoft Windows



Nota

Per installare OVDC è necessario disporre dei diritti di amministratore sul computer client.

1. Copiare il programma di installazione di OVDC per Windows `vdc.msi` nel computer client.
2. Fare doppio clic su `vdc.msi` e seguire le istruzioni visualizzate.
Il software OVDC verrà installato sul computer client e i dati di OVDC verrà aggiunti al menu di avvio di Windows.

Come installare OVDC sulle piattaforme Mac OS X



Nota

Per installare OVDC è necessario disporre dei diritti di amministratore sul computer client.

1. Copiare il file Mac di immagine disco, `Oracle Virtual Desktop Client.dmg`, sul computer client.
2. Fare doppio clic sull'icona del file immagine disco `Oracle Virtual Desktop Client.dmg`.
Il file del programma di installazione `Oracle Virtual Desktop Client.mpkg` viene visualizzato in una finestra del Finder.
3. Fare doppio clic sul file del programma di installazione `Oracle Virtual Desktop Client.mpkg` e seguire le istruzioni.
Il software OVDC è installato sul computer client e nella cartella Applicazioni viene aggiunta un'icona per l'applicazione OVDC.

Come disinstallare OVDC



Nota

Per disinstallare OVDC è necessario disporre dei diritti di amministratore sul computer client.

1. Disinstallare il programma OVDC.
 - Sulle piattaforme Microsoft Windows. Nel menu di avvio di Windows selezionare Tutti i programmi → Oracle Virtual Desktop Client → Disinstallazione e seguire le istruzioni visualizzate sullo schermo.
I file del programma OVDC e le voci di menu vengono rimosse dal computer client.
 - *Sulle piattaforme Mac OS X.*Aprire la cartella Applicazioni e trascinare Oracle Virtual Client nel Cestino.
I file del programma OVDC vengono rimossi dal computer client.

Come aggiornare OVDC



Nota

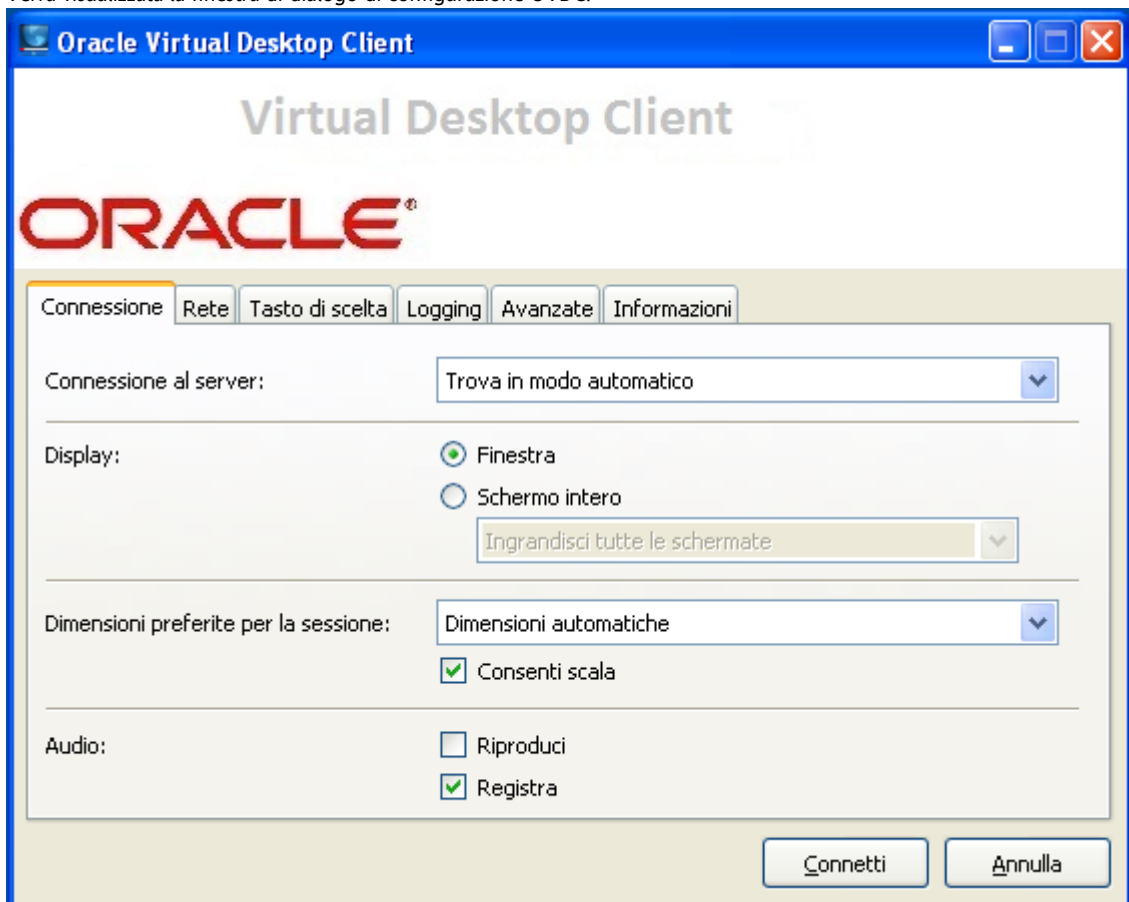
Per aggiornare OVDC è necessario disporre dei diritti di amministratore sul computer client.

1. Disinstallare la versione corrente di OVDC.
Per istruzioni su come eseguire la procedura, vedere [Come disinstallare OVDC](#).
2. Installare la versione aggiornata di OVDC.
 - Informazioni sulle piattaforme Microsoft Windows. Vedere [How to Install OVDC on Microsoft Windows Platforms](#).
 - Informazioni sulle piattaforme Mac OS X. Vedere [How to Install OVDC on Mac OS X Platforms](#).

Utilizzo di OVDC

Collegamento a un server Sun Ray

1. Avviare OVDC.
 - Sulle piattaforme Microsoft Windows. Nel menu di avvio di Windows selezionare Tutti i programmi → Oracle Virtual Desktop Client → Oracle Virtual Desktop Client.
 - Sulle piattaforme Mac OS X. Nella cartella Applicazioni fare clic sull'icona di Oracle Virtual Desktop Client. Verrà visualizzata la finestra di dialogo di configurazione OVDC.



2. Specificare un server Sun Ray al quale collegarsi.
Per l'impostazione Connessione al server, eseguire una delle operazioni seguenti:
 - Selezionare l'opzione Trova in modo automatico. Selezionare questa opzione per rilevare automaticamente un server Sun Ray nella rete.
 - *Digitare il nome di un server Sun Ray.*Se si conosce il nome del server Sun Ray, digitarlo nel campo di testo. Utilizzare i valori predefiniti per le altre impostazioni della scheda Connessione.

3. Collegarsi al server Sun Ray.
Fare clic sul pulsante Connetti.
OVDC si connette al server Sun Ray e visualizza la schermata di accesso a Sun Ray.
4. Eseguire l'accesso al server Sun Ray.
Eseguire una delle operazioni seguenti:
 - a. Digitare nome utente e password dell'account Sun Ray.
 - b. Inserire una Smart Card nel lettore collegato al computer client.

La sessione Sun Ray viene visualizzata in una finestra sullo schermo del computer.

Disconnessione da una sessione Sun Ray

1. Chiudere la sessione Sun Ray.
Per esempio, per una sessione desktop fare clic su Logout nel menu di avvio di Sun Ray oppure rimuovere la Smart Card.
2. Chiudere OVDC.
Premere i tasti Maiusc di sinistra-Ctrl di sinistra-Alt di sinistra per visualizzare la finestra di dialogo per la disconnessione.



Fare clic sul pulsante Conferma nella finestra di dialogo di disconnessione per disconnettersi dalla sessione Sun Ray e chiudere OVDC.



Nota

In modalità Finestra è possibile fare clic sull'icona di chiusura della finestra per visualizzare la finestra di dialogo di disconnessione.

Eseguire OVDC dalla riga di comando

Per configurare ed eseguire OVDC dalla riga di comando, utilizzare il comando `vdc` in uno dei seguenti modi:

```
vdc
vdc [ options... ] [ servername | --autoconnect ]
```


dove *servername* è il nome del server Sun Ray al quale si desidera effettuare il collegamento. L'opzione `--autoconnect` identifica automaticamente un server Sun Ray sulla rete.

Se il comando `vdc` viene utilizzato senza argomenti della riga di comando, verrà visualizzata la finestra di dialogo di configurazione OVDC.

La finestra di dialogo di configurazione OVDC non viene visualizzata se si specifica *servername* o quando si utilizza l'opzione `{--autoconnect}`.

Nella tabella seguente vengono mostrate le opzioni disponibili per il comando `vdc`.

Opzione di comando	Descrizione
-? --help	Visualizzare la guida relativa al comando
-c --create-profile	Creare un nuovo profilo dalla riga di comando senza eseguire OVDC né mostrare la finestra di dialogo di configurazione OVDC. Le impostazioni del profilo vengono salvate nel file del profilo specificato dall'opzione <code>--profile</code> o dal profilo predefinito se non viene specificata alcuna opzione <code>--profile</code> . Vedere Creazione di nuovi profili dalla riga di comando .
-v --version	Visualizzare le informazioni sulla versione.

<code>--autoconnect</code>	Utilizzare un meccanismo di rilevamento come DHCP per selezionare un server Sun Ray automaticamente sul network. La finestra di dialogo di configurazione OVDC non viene visualizzata.
<code>-f</code> <code>--fullscreen</code>	Visualizzare la sessione Sun Ray utilizzando l'intera area dello schermo.
<code>--windowed</code>	Visualizzare la sessione Sun Ray in una finestra sullo schermo.
<code>--size widthxheight</code>	Dimensione della sessione Sun Ray espressa in pixel. <i>width</i> è la larghezza della sessione Sun Ray, compresa fra 64 e 5120 pixel. <i>height</i> è l'altezza della sessione Sun Ray, compresa fra 64 a 5120 pixel.
<code>-s</code> <code>--scaling</code>	Ridimensionare la visualizzazione automaticamente quando si ridimensiona la relativa finestra.
<code>--noscaling</code>	La visualizzazione non viene ridimensionata automaticamente quando si ridimensiona la finestra.
<code>--audio</code>	Abilitare l'uscita audio sul computer client.
<code>-n</code> <code>--noaudio</code>	Disabilitare l'uscita audio sul computer client.
<code>-i</code> <code>--clientid</code>	Visualizzare l'ID client per OVDC.
<code>-b megabits</code> <code>--bandwidth megabits</code>	Ampiezza di banda massima per la connessione in megabit al secondo.
<code>-p</code> <code>--span</code>	Solo se si usano più monitor. Estendere la visualizzazione a tutti gli schermi.
<code>--nospan</code>	Solo se si usano più monitor. La visualizzazione avviene su un solo monitor.
<code>-r num</code> <code>--onscreen num</code>	Solo se si usano più monitor. Utilizzare lo schermo specificato per visualizzare la sessione.
<code>-a</code> <code>--autosize</code>	Ridimensionare automaticamente la sessione Sun Ray per il computer client.
<code>--noautosize</code>	Non ridimensionare automaticamente la sessione Sun Ray per il computer client.
<code>-m bytes</code> <code>--mtu bytes</code>	Unità massima di trasmissione. Dimensione massima dei pacchetti per le connessioni.
<code>--profile profilename</code>	Eseguire OVDC utilizzando le impostazioni definite nel file del profilo specificato. Per i file del profilo che non si trovano nel percorso predefinito, digitare il percorso completo al file. Se l'opzione <code>--profile</code> non è utilizzata, per la sessione Sun Ray verrà utilizzato il profilo <code>default</code> . Se il file <code>profilename</code> non esiste, verrà creato automaticamente alla connessione e conterrà i valori della finestra di dialogo di configurazione OVDC.
	<div style="background-color: #e6f2ff; padding: 10px; border: 1px solid #add8e6;"> <p> Nota Le impostazioni nel profilo possono essere ignorate da altre opzioni della riga di comando. Vedere Ignorare le impostazioni del profilo.</p> </div>
<code>-o</code> <code>--force-compression</code>	Comprimere tutti i pacchetti in modo automatico prima della trasmissione.
<code>--noforce-compression</code>	Non comprimere tutti i pacchetti in modo automatico prima della trasmissione.
<code>-e</code> <code>--lossless-compression</code>	Utilizzare solo la compressione senza perdita per i dati immagine. Disabilitare la compressione con perdita.
<code>--nolossless-compression</code>	Utilizzare compressione con <code>_o_</code> senza perdita per i dati immagine.

-l <i>num</i> --logginglevel <i>num</i>	Livello di messaggi di registro da registrare. 0 = Nessun logging 1 = Messaggi critici 2 = Avvertenze 3 = Messaggi informativi Il livello di logging è cumulativo. Per esempio, se si seleziona il livello 3 di log vengono inclusi tutte le avvertenze e i messaggi critici.
-d <i>num</i> --logging-domains <i>num</i>	Categorie dei messaggi di registro da registrare. 1 = Sessione 2 = Rete 4 = Input 8 = Comandi ALP (Appliance Link Protocol) 16 = Multimedia 32 = Audio 64 = Visualizzazione 128 = Smart Card 256 = Seriale Per categorie multiple, sommare i valori. Per esempio, 33 = Audio + Sessione, 511 = Tutte le categorie.
-x <i>num</i> --exit-key-sequence <i>num</i>	Combinazione di tasti di uscita, utilizzata per visualizzare la finestra di dialogo di disconnessione. 0 = Nessun tasto selezionato 1 = Tasto Maiusc di sinistra 2 = Tasto Maiusc di destra 3 = Tasto Ctrl di sinistra 4 = Tasto Ctrl di destra 5 = Tasto Alt di sinistra 6 = Tasto Menu 7 = Tasto Windows di sinistra (piattaforme Windows), tasto comando di sinistra (piattaforme Mac OS X) 8 = Tasto Windows di destra (piattaforme Windows), tasto comando di destra (piattaforme Mac OS X) 9 = Bloc Num 10 = Bloc Scorr Per specificare una combinazione di tasti, utilizzare più volte l'opzione comando. Per esempio, -x 1 -x 3 -x 5 corrisponde a Maiusc di sinistra - Ctrl di sinistra - Alt di sinistra.
-N <i>num</i> --network <i>num</i>	Protocollo utilizzato per le connessioni di rete. 0 = Automatico 1 = IPv4 6 = IPv6
-R --audiorec	Abilitare l'entrata audio dal computer client.
-C --noaudiorec	Disabilitare l'entrata audio dal computer client.
--logfile	Nome del file di registro. Se non si immette un percorso completo, il file di registro verrà archiviato nel percorso predefinito.
--serial	Abilitare il supporto per la porta seriale nel computer client.
--noserial	Disabilitare il supporto per la porta seriale nel computer client.
--smartcard	Abilitare il supporto per una Smart Card nel computer client.
--nosmartcard	Disabilitare il supporto per una Smart Card nel computer client.
--keyboard-country-code <i>num</i>	Codice paese per la tastiera sul computer client. OVDC identifica automaticamente il codice paese della tastiera dal sistema operativo del computer client. Per ignorare questa funzione, specificare un valore compreso fra 0 e 255.

Esempi di riga di comando

Negli esempi seguenti viene mostrato come configurare ed eseguire OVDC dalla riga di comando.

Per eseguire e visualizzare la finestra di dialogo di configurazione di OVDC:

```
vdc
```

Per connettersi automaticamente a un server Sun Ray della rete, senza visualizzare la finestra di dialogo di configurazione di OVDC:

```
vdc --autoconnect
```

Per visualizzare una sessione a schermo intero sul server Sun Ray `sr-1.example.com`:

```
vdc --fullscreen sr-1.example.com
```

Per modificare la combinazione di tasti di uscita in Alt di sinistra - Tasto Windows di sinistra:

```
vdc -x 5 -x 7 sr-1.example.com
```

Per connettersi tramite MTU a 1366 byte:

```
vdc --mtu 1366 sr-1.example.com
```

Per eseguire OVDC utilizzando le impostazioni definite nel profilo `fullscreenmode`:

```
vdc --profile fullscreenmode sr-1.example.com
```

Domande frequenti

È necessario conoscere il nome del server Sun Ray?

Se si utilizza l'opzione Trova in modo automatico della scheda Connessione per rilevare automaticamente un server Sun Ray nella rete, non è necessario conoscere il nome del server Sun Ray. Tuttavia, per collegarsi a un server Sun Ray specifico, è necessario digitare il relativo nome nel campo Connetti al server. A seconda della configurazione della rete, è possibile utilizzare uno o più dei seguenti nomi:

- Il nome completo del server in rete, denominato anche DNS (Domain Name System). Per esempio, `sr-1.example.com`
- Nome host del server. Per esempio, `sr-1`
- L'indirizzo IP (Internet Protocol) del server. Per esempio, `123.456.789.12`.

Per conoscere il nome del server Sun Ray, contattare l'amministratore.

Posso connettermi tramite VPN (Virtual Private Network)?

È possibile utilizzare Desktop Access Client per connettersi al server Sun Ray tramite VPN (Virtual Private Network). Una VPN viene utilizzata in genere per fornire accesso sicuro a una rete aziendale agli utenti esterni, come gli impiegati che lavorano da casa. Per assistenza relativa alla configurazione del computer su una VPN, contattare l'amministratore.

Per utilizzare OVDC su una VPN, potrebbe essere necessario modificare il valore predefinito di 1500 byte per l'impostazione Unità di trasmissione massima (MTU, Maximum Transmission Unit) nella scheda Rete impostando un valore più basso. Per indicazioni sulle impostazioni richieste per la VPN aziendale, contattare l'amministratore.

E se non è possibile collegarsi al server Sun Ray?

SRSS (Sun Ray Server Software) utilizza OSD (On-Screen Display) per visualizzare lo stato di una connessione. L'OSD può essere utilizzato per

diagnosticare i problemi di una connessione.

Per esempio, la seguente icona OSD indica che SRSS non è stato abilitato per l'accesso tramite OVDC.



Se non è possibile collegarsi al server Sun Ray e viene visualizzata questa icona, contattare l'amministratore.

La configurazione del firewall potrebbe impedire la connessione al server Sun Ray. Verificare che le impostazioni del firewall del computer consentano la connessione a Internet tramite OVDC.

Posso effettuare l'accesso con una Smart Card?

È possibile effettuare l'accesso a un server Sun Ray da OVDC inserendo una Smart Card in un lettore collegato a un computer client.

Sono supportate le sessioni mobili che consentono di avviare una sessione Sun Ray su un computer client e riprenderla sessione su un altro computer client. Questa funzione è denominata hotdesking.

Per abilitare l'utilizzo delle Smart Card per OVDC, selezionare la casella di controllo Smart Card nella scheda Avanzate della finestra di dialogo di configurazione di OVDC.



Nota

L'amministratore potrebbe avere la necessità di abilitare l'hotdesking utilizzando una Smart Card per le sessioni Sun Ray.

Posso utilizzare più monitor?

È possibile utilizzare OVDC con più monitor nei seguenti modi:

- Distribuire la visualizzazione su tutti i monitor. Gli schermi di tutti i monitor vengono combinati per formare un unico grande "schermo virtuale". La sessione Sun Ray verrà quindi mostrata utilizzando l'intero schermo virtuale. Per abilitare questa modalità, impostare la modalità Schermo intero della scheda Connessione su Ingrandisci tutte le schermate.



Nota

Per ottenere risultati ottimali nella modalità di estensione dello schermo, tutti i monitor devono usare la stessa risoluzione.

- Visualizzare la sessione Sun Ray su un solo monitor. Utilizzare uno dei monitor per visualizzare la sessione Sun Ray, lasciando liberi gli altri per altre applicazioni. Per abilitare questa modalità, selezionare lo schermo desiderato per la sessione Sun Ray dall'elenco Schermo intero nella scheda Connessione.

Come posso registrare e riprodurre audio sul computer client?

Per riprodurre audio da una sessione Sun Ray sul computer, selezionare la casella di controllo Riproduci nella scheda Connessione. In questo modo quando si riproduce un podcast, per esempio, si potrà ascoltare l'audio attraverso le casse del computer.

Per registrare l'input audio dal computer in una sessione Sun Ray, selezionare la casella di controllo Registra nella scheda Connessione. In questo modo sarà possibile, per esempio, collegare un microfono al computer client e registrare l'audio utilizzando il software sul server Sun Ray.



Nota

L'amministratore può avere la necessità di abilitare questa caratteristica per le sessioni Sun Ray.

Come posso migliorare la qualità di visualizzazione?

Il server Sun Ray compensa automaticamente i cambiamenti di condizione della rete comprimendo i dati immagine quando necessario. Ciò può causare a volte una riduzione di qualità della visualizzazione.

Per ottenere sempre una qualità di visualizzazione ottimale indipendentemente dalle condizioni della rete, selezionare l'opzione Compressione senza perdita nella scheda Rete.

Come posso impostare la dimensione di visualizzazione della sessione Sun Ray?

Per impostare la dimensione di visualizzazione della sessione Sun Ray, utilizzare le impostazioni della scheda Connessione.

L'opzione di ridimensionamento automatico regola la dimensione di visualizzazione della sessione Sun Ray affinché si adatti allo schermo del computer client. Se è selezionata la modalità Schermo intero, la visualizzazione verrà estesa a tutto lo schermo. Se è selezionata la modalità Finestra, la sessione Sun Ray viene visualizzata in una finestra sullo schermo che è possibile ridimensionare.

In alternativa è possibile selezionare una delle dimensioni predefinite o digitare la dimensione di desiderata per definire la dimensione di visualizzazione della sessione Sun Ray.

Le modifiche apportate vengono applicate solo alle nuove sessioni Sun Ray.



Nota

A causa delle politiche applicate al server Sun Ray la dimensione di visualizzazione effettiva della sessione potrebbe essere diversa dalla dimensione richiesta.

Come esco da una sessione a schermo intero?

Le sessioni a schermo intero non includono le icone per ridurre a icona la finestra e chiuderla.

Verrà visualizzata la finestra di disconnessione che consente di scollegarsi dalla sessione Sun Ray e uscire da OVDC.



Nota

È possibile cambiare la combinazione di tasti di scelta rapida utilizzando le impostazioni della scheda Tasto di scelta.

Posso utilizzare più profili?

Sì. Per esempio, è possibile utilizzare impostazioni diverse a seconda del server Sun Ray al quale si effettua il collegamento.

Salvare le impostazioni richieste per ogni sessione Sun Ray in un profilo, come descritto in [Creazione di un nuovo profilo](#). Sarà poi possibile specificare il profilo desiderato all'avvio di Desktop Access Client dalla riga di comando, per esempio:

```
vdc --profile srl-profile
```



Nota

È possibile utilizzare più profili contemporaneamente. Per esempio, per eseguire più sessioni Sun Ray in contemporanea sul medesimo computer client.


Per ulteriori informazioni sulla creazione e l'utilizzo dei profili di OVDC, vedere la sezione [Profili](#).

Impostazioni di configurazione

Scheda Connessione

Utilizzare la scheda Connessione per specificare un server Sun Ray al quale connettersi e configurare le impostazioni della finestra di visualizzazione e i servizi audio per la connessione.

Nella tabella seguente vengono mostrate le impostazioni disponibili per questa scheda.

Impostazioni	Descrizione
Collegamento al server	<p>Server Sun Ray al quale connettersi. Sono disponibili le opzioni seguenti:</p> <ul style="list-style-type: none"> • Trova in modo automatico. Utilizza un meccanismo di rilevamento come DHCP (Dynamic Host Configuration Protocol) per selezionare automaticamente un server Sun Ray nella rete. • Nome server specificato dall'utente. Immettere il nome completo o l'indirizzo IP del server Sun Ray al quale si desidera effettuare il collegamento. In alternativa selezionare un nome dall'elenco di server Sun Ray ai quali è stato effettuato il collegamento in precedenza.
Visualizzazione	<p>La modalità di visualizzazione della sessione Sun Ray. Sono disponibili le opzioni seguenti:</p> <ul style="list-style-type: none"> • Finestra. La sessione Sun Ray viene visualizzata in una finestra sullo schermo. • Schermo intero. La sessione Sun Ray occupa tutta l'area dello schermo. Per uscire dalla modalità schermo intero, premere Maiusc di sinistra-Ctrl di sinistra-Alt di sinistra. Se è selezionata la modalità schermo intero e si utilizzano più monitor, saranno disponibili le opzioni seguenti: • Ingrandisci tutte le schermate. La visualizzazione viene estesa su più schermi. • Mostra sullo schermo. Selezionare lo schermo che si intende utilizzare per visualizzare la sessione Sun Ray. Il numero di opzioni visualizzate dipende dal numero di monitor utilizzati.
Dimensioni preferite per la sessione	<p>La dimensione di visualizzazione preferita per la sessione Sun Ray. Sono disponibili le opzioni seguenti:</p> <ul style="list-style-type: none"> • Dimensioni automatiche. La sessione Sun Ray viene visualizzata nella dimensione ottimale per lo schermo. Se è selezionata la modalità schermo intero, la sessione Sun Ray verrà dimensionata in modo da occupare tutto lo schermo. • Dimensione di visualizzazione specificata dall'utente. Selezionare un'opzione dall'elenco di dimensioni di visualizzazione predefinite oppure digitare la larghezza e l'altezza della sessione Sun Ray in pixel. Per esempio 640 x 480. Se è selezionata la modalità schermo intero e le dimensioni della sessione sono maggiori delle dimensioni dello schermo, la visualizzazione si sposta quando si posiziona il puntatore del mouse vicino al bordo dello schermo. Questa funzione viene denominata panoramica. Se le dimensioni della sessione sono inferiori alla larghezza dello schermo, attorno all'area visibile dello schermo verranno visualizzate delle bande nere. Se si utilizzano più monitor e si specifica una larghezza o un'altezza della sessione maggiore della larghezza o dell'altezza del monitor principale, verrà attivata la funzione Panoramica. <div style="background-color: #e6f2ff; padding: 10px; margin-top: 10px;"> <p> Nota A causa delle politiche applicate al server Sun Ray la dimensione di visualizzazione effettiva della sessione potrebbe essere diversa dalla dimensione richiesta.</p> </div>
Consenti scala	<p>La visualizzazione viene ridimensionata per adattarsi alle dimensioni della finestra. Se si ridimensiona la finestra, anche la visualizzazione viene ridimensionata automaticamente. Deselezionare la casella di controllo per disabilitare il ridimensionamento della visualizzazione. La dimensione di visualizzazione rimane fissa e verranno visualizzate barre di scorrimento nella finestra. In modalità finestra, la proporzione della visualizzazione viene mantenuta quando si ridimensiona la finestra. In modalità schermo intero, la proporzione della visualizzazione non viene mantenuta durante il ridimensionamento.</p>
Riproduci	Consente di riprodurre l'audio della sessione Sun Ray sul computer client.
Registra	Consente di registrare l'audio della sessione Sun Ray sul computer client.

Scheda Rete

Utilizzare la scheda Rete per configurare il collegamento alla rete e le impostazioni di compressione dati.

Nella tabella seguente vengono mostrate le impostazioni disponibili per questa scheda.

Impostazioni	Descrizione
Limite ampiezza di banda	Ampiezza di banda massima per la connessione, espressa in megabit al secondo. L'impostazione predefinita è di 75 megabit al secondo, corrispondente al valore massimo. Ridurre questo valore se si utilizza una connessione con ampiezza di banda ridotta o se si desidera limitare la quantità di ampiezza di banda del server utilizzata da OVDC.
Unità di trasmissione massima (MTU, Maximum Transmission Unit)	Si tratta della dimensione massima (espressa in byte) dei pacchetti per i collegamenti di rete. L'impostazione predefinita è 1500 byte, corrispondente al valore massimo. In caso di problemi relativi all'utilizzo di una VPN (Virtual Private Network), si potrebbe ridurre questo valore lasciare più spazio alle intestazioni del protocollo di sicurezza internet (IPSec). Per indicazioni sulla corretta impostazione della rete, contattare l'amministratore.
Forza compressione	Consente di comprimere tutti i pacchetti prima della trasmissione, a prescindere dall'ampiezza di banda disponibile.
Compressione senza perdite	Consente di disabilitare la compressione con perdita per i dati immagine. Selezionare questa impostazione per ottenere una visualizzazione ad alta qualità.
Protocollo di rete	Il tipo di indirizzi di rete utilizzato dai computer nella rete Sun Ray. L'impostazione predefinita è Auto. Questa impostazione consente di selezionare automaticamente il protocollo di rete.

Scheda Tasto di scelta

La scheda Tasto di scelta consente di configurare il tasto di scelta rapida per uscire da OVDC, ovvero la combinazione di tasti di uscita.

Nella tabella seguente vengono mostrate le impostazioni disponibili per questa scheda.

Impostazioni	Descrizione
Combinazione di tasti di uscita	Definisce i tasti di scelta rapida utilizzati per uscire da OVDC. L'impostazione predefinita è Maiusc di sinistra-Ctrl di sinistra-Alt di sinistra.



Nota

Alcune delle combinazioni di tasti di uscita disponibili potrebbero non funzionare sul computer dell'utente. Se la combinazione di tasti di uscita non funziona, utilizzare una combinazione alternativa.

Scheda di logging

Utilizzare la scheda Logging per configurare il livello di logging e i tipi di messaggi di registro da registrare.

Nella tabella seguente vengono mostrate le impostazioni disponibili per questa scheda.

Impostazioni	Descrizione
Livello	Livello di logging. È possibile registrare messaggi informativi, di avvertimento e critici.
Categorie	Selezionare le categorie di messaggi di registro da registrare.

I messaggi di registro vengono scritti per impostazione predefinita in un file di testo `.log` sul computer client che ha lo stesso nome del profilo utilizzato. Per esempio, il file di registro del profilo `default` è chiamato `default.log`.

Il percorso predefinito del file di registro dipende dalla piattaforma di installazione, come indicato di seguito:

- Piattaforme Microsoft Windows XP – `C:\Documents and Settings\username\Application`

- `Data\OVDC\profilename.log`
- Piattaforme Microsoft Windows Vista e Microsoft Windows 7 –
`C:\Users\username\AppData\Roaming\OVDC\profilename.log`
- Piattaforme Mac OS X – `$HOME/.OVDC/profilename.log`

Utilizzare l'opzione di comando `--logfile` per modificare il nome e il percorso del file di registro.

Scheda Avanzate

Utilizzare la scheda Avanzate per configurare le impostazioni avanzate di OVDC.

Nella tabella seguente vengono mostrate le impostazioni disponibili per questa scheda.

Impostazioni	Descrizione
Seriale	Consente di accedere a un dispositivo connesso a una porta seriale del computer client dalla sessione Sun Ray. È anche possibile utilizzare adattatori da USB a seriale sul computer client. I dispositivi aggiunti durante una sessione Sun Ray sono identificati automaticamente. I nodi dei dispositivi collegati alla porta seriale sono elencati nella directory <code>\$DTDEVROOT</code> della sessione Sun Ray.
Smart Card	Permette di eseguire l'accesso a una sessione Sun Ray utilizzando una Smart Card. Sono supportate anche le sessioni mobili, conosciute anche come hotdesking.
Codice paese tastiera	Codice paese per la tastiera sul computer client. OVDC identifica automaticamente il codice paese della tastiera dal sistema operativo del computer client. Specificare un valore da 0 a 255 per ignorare questa impostazione.

Scheda Informazioni

La scheda Informazioni mostra le informazioni della versione di OVDC e le risorse di sistema per il computer client.

Utilizzo dei profili

Informazioni sui profili

Un profilo è un file di testo sul computer client che contiene le impostazioni di configurazione per OVDC.

Quando si esegue OVDC per la prima volta viene creato un profilo predefinito denominato `default`. Tale profilo viene utilizzato in modo automatico quando si utilizzano le schede della finestra di dialogo di configurazione per configurare ed eseguire OVDC.

Quando si esegue OVDC dalla riga di comando, è possibile specificare un profilo diverso da utilizzare per la sessione in corso. Per esempio:

```
vdc --profile myprofile sr-1.example.com
```

È possibile specificare un percorso completo al profilo, come indicato di seguito:

```
vdc --profile C:\profiles\myprofile sr-1.example.com
```

Se il percorso al profilo contiene spazi, è necessario delimitarlo con le virgolette ("").

Se non si specifica un percorso completo per il profilo, verrà considerata una delle posizioni predefinite elencate di seguito:

- Piattaforme Microsoft Windows XP – `C:\Documents and Settings\username\Application Data\OVDC`
- Piattaforme Microsoft Windows Vista e Microsoft Windows 7 – `C:\Users\username\AppData\Roaming\OVDC`

- Piattaforme Mac OS X – \$HOME/.OVDC

Se quando si esegue OVDC dalla riga di comando non si specifica il nome di un profilo, verrà utilizzato il profilo `default`.



Nota

È possibile utilizzare più profili contemporaneamente. Per esempio, per eseguire più sessioni Sun Ray in contemporanea sul medesimo computer client.

Profili e file di registro

A ogni profilo è associato per impostazione predefinita un file di registro con lo stesso nome. Il file di registro viene archiviato nella stessa directory del profilo. Utilizzare l'opzione di comando `--logfile` per modificare il nome e il percorso del file di registro. Per ulteriori dettagli, vedere [Modificare il percorso del file di registro](#).

Creazione di un nuovo profilo

1. Avviare OVDC dalla riga di comando specificando il nuovo nome del profilo.

Per esempio, per creare un nuovo profilo denominato `myprofile` nella posizione predefinita, eseguire il comando seguente:

```
vdc --profile myprofile
```



Suggerimento

Per creare il profilo in una posizione diversa, utilizzare il nome percorso completo con l'opzione `--profile`.

Verrà visualizzata la finestra di dialogo di configurazione OVDC con le impostazioni predefinite.

2. Configurare le impostazioni per il nuovo profilo.

Utilizzare le schede della finestra di dialogo di configurazione OVDC per modificare le impostazioni.

3. Fare clic sul pulsante di connessione.

Le impostazioni di configurazione OVDC vengono salvate automaticamente in un nuovo file del profilo.

In questo esempio il nuovo file del profilo è denominato `myprofile`. Nella stessa directory viene creato anche un file di registro corrispondente, `myprofile.log`.

Per utilizzare il nuovo profilo al successivo avvio di OVDC, utilizzare il comando seguente:

```
vdc --profile myprofile --autoconnect
```

Modifica di un profilo

Quando si modificano le impostazioni di OVDC, i file del profilo vengono aggiornati automaticamente. Utilizzare la procedura seguente per modificare un profilo, invece di modificare direttamente il file del profilo.

1. Eseguire OVDC dalla riga di comando specificando il nome del profilo.

Per esempio, per modificare un profilo nel percorso predefinito denominato `fullscreenmode`, eseguire il comando seguente:

```
vdc --profile fullscreenmode
```

Verrà visualizzata la finestra di dialogo di configurazione OVDC, con le impostazioni definite nel profilo `fullscreenmode`.

2. Modificare le impostazioni di configurazione del profilo.

Utilizzare le schede della finestra di dialogo di configurazione di OVDC per modificare le impostazioni.

3. Fare clic sul pulsante Connetti.

Le impostazioni di configurazione di OVDC vengono salvate automaticamente nel file del profilo.

Ignorare le impostazioni del profilo

Quando si avvia OVDC dalla riga di comando è possibile ignorare una o più impostazioni di un profilo. Le impostazioni ignorate sono valide solo per la sessione corrente e non vengono modificate in modo permanente nel profilo.

Per ignorare le impostazioni del profilo, specificare le opzioni di comando relative alle impostazioni da ignorare.

Per esempio, per ignorare le impostazioni audio in un profilo nel percorso predefinito denominato `myprofile`, è necessario eseguire il comando seguente:

```
vdc --profile myprofile --noaudio sr-1.example.com
```

Per esempio, per ignorare il livello di logging e le impostazioni di estensione sullo schermo nel profilo `default`, è necessario eseguire il comando seguente:

```
vdc --logging-level 0 --nospan --autoconnect
```

Creazione di nuovi profili dalla riga di comando

Utilizzare l'opzione di comando `--create-profile` per creare nuovi profili dalla riga di comando. Se si utilizza questa opzione, OVDC non viene eseguito e la finestra di dialogo di configurazione OVDC non viene visualizzata.

Ogni impostazione di configurazione effettuata utilizzando `--create-profile` viene salvata nel profilo. In caso contrario vengono utilizzate le impostazioni predefinite. Se si specifica un server Sun Ray al quale effettuare il collegamento, il nome del server verrà salvato nel profilo.

Se il nome del file del profilo esiste già, utilizzando l'opzione `--create-profile` il profilo esistente verrà sovrascritto.

Per esempio, per creare un nuovo profilo nel percorso predefinito denominato `myprofile` che si collega al server Sun Ray `sr-1.example.com`, eseguire il comando seguente:

```
vdc --profile myprofile --create-profile sr-1.example.com
```



Suggerimento

Per creare il profilo in un percorso diverso, utilizzare il nome completo del percorso con l'opzione `--profile`.

Gestione di OVDC

Attivazione dell'accesso per OVDC

Per poter attivare l'accesso con OVDC è necessario configurare l'impostazione `utpolicy` per SRSS (Sun Ray Server Software).

Per i dettagli della configurazione richiesta, vedere [come abilitare l'accesso a OVDC](#).

Potrebbe anche essere necessario configurare le impostazioni del firewall come indicato di seguito:

- Computer client. Assicurarsi che le impostazioni del firewall sui computer client permettano ad OVDC di accedere ad Internet.
- *Server Sun Ray. * Per informazioni sulle porte utilizzate da OVDC, vedere [Ports and Protocols](#).

Come abilitare l'accesso per OVDC

OVDC può essere utilizzato per accedere sia a sessioni con Smart Card che a sessioni senza Smart Card. La mobilità della sessione, o hotdesking, è supportata con o senza Smart Card.

**Nota**

La seguente procedura utilizza un riavvio a caldo dei servizi Sun Ray. Se l'accesso per OVDC viene disabilitato, è necessario utilizzare un [riavvio a freddo](#).

Utilizzo della riga di comando

1. Visualizzare la politica corrente.

Utilizzare il `utpolicy` comando, come indicato di seguito:

```
# utpolicy
Current Policy:
-a -g -z both -M
```

**Nota**

(Solo Solaris) L'opzione `-M` consente di abilitare le sessioni mobili (NSCM) senza Smart Card.

2. Modificare l'attuale politica per permettere l'accesso a OVDC.

Eeguire una delle operazioni seguenti:

- a. Per abilitare sia le sessioni con Smart Card che le sessioni senza Smart Card, aggiungere l'opzione `-u both` alle opzioni della politica.

```
# utpolicy -a -g -z both -M -u both
```

- b. Per abilitare solo le sessioni senza Smart Card, aggiungere l'opzione `-u pseudo` alle opzioni della politica.

```
# utpolicy -a -g -z both -M -u pseudo
```

- c. Per abilitare solo le sessioni Smart Card, aggiungere l'opzione `-u card` alle opzioni della politica.

```
# utpolicy -a -g -z both -M -u card
```

3. Riavviare i servizi Sun Ray.

```
# utrestart
```

Dopo aver abilitato o disabilitato l'accesso per OVDC, è necessario riavviare i servizi Sun Ray nel gruppo di server.

Utilizzo dell'interfaccia utente di amministrazione

1. Fare clic sulla scheda Avanzate.
2. Fare clic sulla scheda Politica di sistema nella scheda Avanzate.
3. Selezionare l'opzione Oracle Virtual Desktop Client nella sezione Utenti con card e Utenti senza card.
In questo modo vengono abilitate sia le sessioni con Smart Card che le sessioni senza Smart Card.
4. Riavviare tutti i server del gruppo tramite il pulsante Riavvio a caldo.

Differenze ID client fra OVDC e le DTU Sun Ray

Se si dispone di script che utilizzano i comandi SRSS (Sun Ray Server Software), o si prevede di creare script, è necessario considerare le differenze fra OVDC e i DTU Sun Ray per quanto riguarda l'ID client.

Tutti i client Sun Ray sono rappresentati negli strumenti di amministrazione SRSS da un ID client, denominato anche CID, CID terminale o identificatore del client. Un ID client dispone di un ID completo e di un ID in versione abbreviata:

- ID client completo: namespace.id-part
- ID cliente breve: id-part

Il valore namespace è un tag che determina il formato del valore id-part. Gli ID client brevi vengono utilizzati e accettati senza problemi, perché gli attuali namespace, uno per le DTU e uno per OVDC, utilizzano formati `_id-part_` diversi. L'ID client completo viene utilizzato per facilitare la distinzione fra questi tipi di client diversi.

Di seguito vengono riportati i dettagli dell'ID client:

Client	Namespace	Significato Id-Part	Formato Id-Part
DTU Sun Ray	IEEE802	Indirizzo MAC della DTU	12 cifre esadecimali
OVDC	MD5	Hash MD5 della chiave client	32 cifre esadecimali



La chiave client fa parte di un profilo OVDC, perciò ogni profilo OVDC dispone di un ID client.

Esempio di ID per le DTU Sun Ray

ID breve	CID completo
0003badc1b9d	IEEE802.0003badc1b9d
00144f85f52f	IEEE802.00144f85f52f
080020b5ca55	IEEE802.080020b5ca55

Esempio di ID per OVDC

ID breve	CID completo
1bd97b44ea9458fac256a7a778a282fe	MD5.1bd97b44ea9458fac256a7a778a282fe
d8b3a4eb29497e0c6fbb0f2a810267f5	MD5.d8b3a4eb29497e0c6fbb0f2a810267f5

Risoluzione dei problemi OVDC

Problemi di connessione durante l'utilizzo di una VPN

In caso di problemi durante l'utilizzo di una VPN (Virtual Private Network), provare a ridurre il valore dell'impostazione Unità massima di trasmissione (MTU, Maximum Transmission Unit) per lasciare più spazio alle intestazioni Internet Protocol Security (IPSec).

Il valore MTU corrisponde alla dimensione massima dei pacchetti per le connessioni. Il valore predefinito per MTU è 1500 bytes.

Per impostare il valore MTU, modificare l'impostazione della scheda Rete oppure seguire il comando seguente:

```
vdc --mtu <bytes> <server-name>
```

dove *bytes* è la dimensione massima dei pacchetti in byte e *server-name* è il nome del server Sun Ray.

Impostazione del livello di logging

Per diagnosticare i problemi di OVDC, è possibile aumentare il livello di logging.

Nella tabella seguente vengono mostrati i livelli di logging disponibili.

Livello	Descrizione
---------	-------------

0	Nessun logging
1	Messaggi critici
2	Avvertenze
3	Messaggi informativi

Il livello di logging predefinito è 0, che imposta il logging su off.

Il livello di logging è cumulativo. Per esempio, il massimo livello di logging 3 include i messaggi informativi, gli avvertimenti e i messaggi critici.

Per impostare il livello di logging, modificare le impostazioni nella scheda Logging oppure eseguire il seguente comando:

```
vdc --logging-level <num> <server-name>
```

dove *num* è il livello di logging e *server-name* è il nome del server Sun Ray.

Per esempio, per registrare avvertimenti e messaggi critici per una connessione al server Sun Ray `sr-1.example.com`, eseguire il seguente comando:

```
vdc --logging-level 2 sr-1.example.com
```

Modificare il percorso del file di registro

I messaggi di registro sono scritti per impostazione predefinita in un `.log` file di testo sul computer client. Il file `.log` ha lo stesso nome del profilo utilizzato. Per esempio, il file di registro del profilo predefinito è denominato `default.log`.

Il percorso predefinito del file di registro dipende dalla piattaforma di installazione, come indicato di seguito:

- Piattaforme Microsoft Windows XP – `C:\Documents and Settings\username\Application Data\OVDC\profilename.log`
- Piattaforme Microsoft Windows Vista e Microsoft Windows 7 – `C:\Users\username\AppData\Roaming\OVDC\profilename.log`
- Piattaforme Mac OS X – `$HOME/.OVDC/profilename.log`

Se si utilizza l'opzione di comando `--profile` per specificare il percorso di un profilo, il file di registro verrà creato automaticamente nella stessa directory del profilo. Negli esempi seguenti, i messaggi di registro vengono scritti nel file `C:\temp\fullscreen.log`.

```
vdc --profile C:\temp\fullscreen
```

Utilizzare l'opzione di comando `--logfile`

Utilizzare l'opzione di comando `--logfile` per modificare il nome e il percorso del file di registro. Se il percorso del file di registro contiene spazi, è necessario delimitarlo con le virgolette (").

Nell'esempio seguente viene utilizzato il profilo predefinito e i messaggi di registro vengono scritti nel file `mylog.txt` nel percorso predefinito.

```
vdc --logfile mylog.txt
```

Nell'esempio seguente viene utilizzato il profilo predefinito e i messaggi di registro vengono scritti nel file `C:\temp\logfile.txt`.

```
vdc --logfile C:\temp\logfile.txt
```

Nell'esempio seguente viene utilizzato il profilo `C:\profiles\fullscreen` e i messaggi di registro vengono scritti nel file `C:\temp\logfile.txt`.

```
vdc --profile C:\profiles\fullscreen --logfile C:\temp\logfile.txt
```

Nell'esempio seguente viene utilizzato il profilo `C:\profiles\fullscreen` e i messaggi di registro vengono scritti nel file `mylog.txt` nel percorso predefinito.

```
vdc --profile C:\profiles\fullscreen --logfile mylog.txt
```

Visualizzazione delle informazioni ID client

Per visualizzare l'ID client per OVDC, utilizzare uno dei seguenti metodi:

- Digitare una scelta rapida sulla tastiera durante una sessione Sun Ray. Utilizzare `Ctrl-Pause-K` su piattaforme Windows e `Ctrl-F15-K` su piattaforme Mac OS X.
Per visualizzare il numero di versione del software in aggiunta alle informazioni ID client, utilizzare `Ctrl-Pause-V` su piattaforme Windows e `Ctrl-F15-V` su piattaforme Mac OS X.
- Utilizzare l'opzione `--clientid` o `-i` del comando `vdc`, come segue:

```
vdc -i
vdc --clientid
```



Il formato dell'ID client per OVDC è diverso da quello dell'ID client per una DTU Sun Ray. Per ulteriori informazioni, vedere [Differenze ID client](#).

Utilizzo delle visualizzazioni a schermo per diagnosticare i problemi di connessione

SRSS (Sun Ray Server Software) utilizza OSD (On-Screen Display) per visualizzare lo stato di una connessione. L'OSD può essere utilizzato per diagnosticare i problemi di connessione con OVDC.

Per ulteriori dettagli sulle icone disponibili e i messaggi utilizzati da SRSS, consultare le [icone Sun Ray](#).

Modificare il codice paese della tastiera

OVDC rileva in modo automatico il codice paese della tastiera dal sistema operativo del computer client.

In alcuni casi si desidera cambiare il codice paese della tastiera. Per esempio, se al server Sun Ray non vengono inviati i tasti corretti.

Per cambiare il codice paese della tastiera, procedere nel modo seguente:

1. Accedere alla scheda Avanzate nella finestra di dialogo di configurazione di OVDC.
2. Digitare un numero da 0 a 255 nel campo Codice paese della tastiera.

I codici paese validi sono elencati nel file `keytable.map` nella directory `/usr/openwin/share/etc/keytables` sul server Sun Ray. In [questa pagina](#) vengono elencati alcuni esempi di codici paese.

Utilizzare i tasti di scelta rapida Sun

Nella tabella seguente vengono mostrati i tasti di scelta rapida che sono stati implementati per fornire la compatibilità con le tastiere Sun. Le opzioni audio sono disponibili solo in modalità schermo intero.

Tasti scelta rapida	Equivalente tastiera Sun	Descrizione
Ctrl-Pausa-Freccia giù (Windows) Ctrl-F15-Freccia giù (Mac)	Disattiva audio	Disattiva l'uscita audio

Ctrl-Pausa-Freccia destra (Windows) Ctrl-F15-Freccia destra (Mac)	Aumenta volume	Aumenta il volume dell'audio
Ctrl-Pausa-Freccia sinistra (Windows) Ctrl-F15-Freccia sinistra (Mac)	Riduci volume	Riduce il volume dell'audio
Ctrl-Pausa-N (Windows) Ctrl-F15-N (Mac)	Disattiva audio-Aumenta volume-Più soft	Visualizza i dettagli della connessione di rete
Ctrl-Pausa-V (Windows) Ctrl-F15-V (Mac)	Stop-V	Visualizza il numero di versione software e l'ID client per OVDC
Ctrl-Pausa-K (Windows) Ctrl-F15-K (Mac)	Stop-K	Visualizza l'ID client per OVDC

**Nota**

I tasti di scelta rapida elencati nella tabella utilizzano la combinazione di tasti Ctrl-Pausa o Ctrl-F15 per implementare il tasto Interr. Sulla tastiera del computer, la combinazione di tasti necessaria per implementare il tasto Interr potrebbe essere diversa. Per ulteriori dettagli, consultare la documentazione del computer.

Copyright © 2010, 2011, Oracle e/o affiliate. Tutti i diritti riservati.

Il software e la relativa documentazione vengono distribuiti sulla base di specifiche condizioni di licenza che prevedono restrizioni relative all'uso e alla divulgazione e sono inoltre protetti dalle leggi vigenti sulla proprietà intellettuale. Ad eccezione di quanto espressamente consentito dal contratto di licenza o dalle disposizioni di legge, nessuna parte può essere utilizzata, copiata, riprodotta, tradotta, diffusa, modificata, concessa in licenza, trasmessa, distribuita, presentata, eseguita, pubblicata o visualizzata in alcuna forma o con alcun mezzo. La decodificazione, il disassemblaggio o la decompilazione del software sono vietati, salvo che per garantire l'interoperabilità nei casi espressamente previsti dalla legge.

Le informazioni contenute nella presente documentazione potranno essere soggette a modifiche senza preavviso. Non si garantisce che la presente documentazione sia priva di errori. Segnalare per iscritto eventuali errori.

Qualora il software o la relativa documentazione vengano forniti al Governo degli Stati Uniti o a chiunque li abbia in licenza per conto del Governo degli Stati Uniti, sarà applicabile la clausola riportata di seguito:

DIRITTI DEL GOVERNO DEGLI STATI UNITI I programmi, il software, i database, la relativa documentazione e i dati tecnici inviati ai clienti del Governo degli Stati Uniti sono "software commerciale per computer" o "dati tecnici commerciali" collegati ai Regolamenti di Acquisizione Federali e ai Regolamenti Federali Supplementari specifici di agenzia. Allo stesso modo, l'utilizzo, la copia, la divulgazione, le modifiche e l'adattamento sono soggetti alle restrizioni e ai termini della licenza stabiliti nel contratto applicabile con il Governo e, nelle modalità applicabili, dai termini di contratto con il Governo, i diritti aggiuntivi definiti in FAR 52.227-19, Licenza Commerciale per Software Informatico (Dicembre 2007). Oracle America, Inc., 500 Oracle Parkway, Redwood City, CA 94065.

Il presente software o hardware è stato sviluppato per un uso generico in varie applicazioni di gestione delle informazioni. Non è stato sviluppato né concepito per l'uso in campi intrinsecamente pericolosi, incluse le applicazioni che implicano un rischio di lesioni personali. Qualora il software o l'hardware venga utilizzato per impieghi pericolosi, è responsabilità dell'utente adottare tutte le necessarie misure di emergenza, backup e di altro tipo per garantirne la massima sicurezza di utilizzo. Oracle Corporation e le affiliate declinano ogni responsabilità per danni derivanti dall'uso del software o dell'hardware in applicazioni pericolose.

Oracle e Java sono marchi registrati di Oracle e/o delle sue affiliate. Altri nomi possono essere marchi dei rispettivi proprietari.

AMD, Opteron, il logo AMD e il logo AMD Opteron sono marchi o marchi registrati di Advanced Micro Devices. Intel e Intel Xeon sono marchi o marchi registrati di Intel Corporation. Tutti i marchi registrati SPARC sono utilizzati sotto licenza e sono marchi o marchi registrati di SPARC International, Inc. UNIX è un marchio registrato con licenza tramite X/Open Company, Ltd.

Il software o l'hardware e la documentazione possono includere informazioni su contenuti, prodotti e servizi di terze parti o collegamenti agli stessi. Oracle Corporation e le affiliate non sono responsabili e declinano espressamente ogni garanzia relativa ai contenuti, servizi e prodotti di terze parti. Oracle Corporation e le affiliate non sono responsabili per eventuali perdite, costi o danni derivanti dall'accesso o dall'utilizzo dei contenuti, dei prodotti o dei servizi di terze parti.

Copyright © 2010, 2011, Oracle et/ou ses affiliés. Tous droits réservés.

Ce logiciel et la documentation qui l'accompagne sont protégés par les lois sur la propriété intellectuelle. Ils sont concédés sous licence et soumis à des restrictions d'utilisation et de divulgation. Sauf disposition de votre contrat de licence ou de la loi, vous ne pouvez pas copier, reproduire, traduire, diffuser, modifier, breveter, transmettre, distribuer, exposer, exécuter, publier ou afficher le logiciel, même partiellement, sous quelque forme et par quelque procédé que ce soit. Par ailleurs, il est interdit de procéder à toute ingénierie inverse du logiciel, de le désassembler ou de le décompiler, excepté à des fins d'interopérabilité avec des logiciels tiers ou tel que prescrit par la loi.

Les informations fournies dans ce document sont susceptibles de modification sans préavis. Par ailleurs, Oracle Corporation ne garantit pas

qu'elles soient exemptes d'erreurs et vous invite, le cas échéant, à lui en faire part par écrit.

Si ce logiciel, ou la documentation qui l'accompagne, est concédé sous licence au Gouvernement des Etats-Unis, ou à toute entité qui délivre la licence de ce logiciel ou l'utilise pour le compte du Gouvernement des Etats-Unis, la notice suivante s'applique:

DIRITTI DEL GOVERNO DEGLI STATI UNITI. I programmi, il software, i database, la relativa documentazione e i dati tecnici inviati ai clienti del Governo degli Stati Uniti sono "software commerciale per computer" o "dati tecnici commerciali" collegati ai Regolamenti di Acquisizione Federali e ai Regolamenti Federali Supplementari specifici di agenzia. Allo stesso modo, l'utilizzo, la copia, la divulgazione, le modifiche e l'adattamento sono soggetti alle restrizioni e ai termini della licenza stabiliti nel contratto applicabile con il Governo e, nelle modalità applicabili, dai termini di contratto con il Governo, i diritti aggiuntivi definiti in FAR 52.227-19, Licenza Commerciale per Software Informatico (Dicembre 2007). Oracle America, Inc., 500 Oracle Parkway, Redwood City, CA 94065.

Ce logiciel ou matériel a été développé pour un usage général dans le cadre d'applications de gestion des informations. Ce logiciel ou matériel n'est pas conçu ni n'est destiné à être utilisé dans des applications à risque, notamment dans des applications pouvant causer des dommages corporels. Si vous utilisez ce logiciel ou matériel dans le cadre d'applications dangereuses, il est de votre responsabilité de prendre toutes les mesures de secours, de sauvegarde, de redondance et autres mesures nécessaires à son utilisation dans des conditions optimales de sécurité. Oracle Corporation et ses affiliés déclinent toute responsabilité quant aux dommages causés par l'utilisation de ce logiciel ou matériel pour ce type d'applications.

Oracle et Java sont des marques déposées d'Oracle Corporation et/ou de ses affiliés. Tout autre nom mentionné peut correspondre à des marques appartenant à d'autres propriétaires qu'Oracle.

AMD, Opteron, le logo AMD et le logo AMD Opteron sont des marques ou des marques déposées d'Advanced Micro Devices. Intel et Intel Xeon sont des marques ou des marques déposées d'Intel Corporation. Toutes les marques SPARC sont utilisées sous licence et sont des marques ou des marques déposées de SPARC International, Inc. UNIX est une marque déposée concédée sous licence par X/Open Company, Ltd.

Ce logiciel ou matériel et la documentation qui l'accompagne peuvent fournir des informations ou des liens donnant accès à des contenus, des produits et des services émanant de tiers. Oracle Corporation et ses affiliés déclinent toute responsabilité ou garantie expresse quant aux contenus, produits ou services émanant de tiers. En aucun cas, Oracle Corporation et ses affiliés ne sauraient être tenus pour responsables des pertes subies, des coûts occasionnés ou des dommages causés par l'accès à des contenus, produits ou services tiers, ou à leur utilisation.