

**Oracle Virtual Desktop Client 2.0  
Administration Guide  
- Korean -**

February 2011

**ORACLE®**

Copyright © 2011, Oracle and/or its affiliates. All rights reserved.

This software and related documentation are provided under a license agreement containing restrictions on use and disclosure and are protected by intellectual property laws. Except as expressly permitted in your license agreement or allowed by law, you may not use, copy, reproduce, translate, broadcast, modify, license, transmit, distribute, exhibit, perform, publish, or display any part, in any form, or by any means. Reverse engineering, disassembly, or decompilation of this software, unless required by law for interoperability, is prohibited.

The information contained herein is subject to change without notice and is not warranted to be error-free. If you find any errors, please report them to us in writing.

If this software or related documentation is delivered to the U.S. Government or anyone licensing it on behalf of the U.S. Government, the following notice is applicable:

U.S. GOVERNMENT RIGHTS Programs, software, databases, and related documentation and technical data delivered to U.S. Government customers are "commercial computer software" or "commercial technical data" pursuant to the applicable Federal Acquisition Regulation and agency-specific supplemental regulations. As such, the use, duplication, disclosure, modification, and adaptation shall be subject to the restrictions and license terms set forth in the applicable Government contract, and, to the extent applicable by the terms of the Government contract, the additional rights set forth in FAR 52.227-19, Commercial Computer Software License (December 2007). Oracle USA, Inc., 500 Oracle Parkway, Redwood City, CA 94065.

This software is developed for general use in a variety of information management applications. It is not developed or intended for use in any inherently dangerous applications, including applications which may create a risk of personal injury. If you use this software in dangerous applications, then you shall be responsible to take all appropriate fail-safe, backup, redundancy, and other measures to ensure the safe use of this software. Oracle Corporation and its affiliates disclaim any liability for any damages caused by use of this software in dangerous applications.

Oracle is a registered trademark of Oracle Corporation and/or its affiliates. Other names may be trademarks of their respective owners.

This software and documentation may provide access to or information on content, products, and services from third parties. Oracle Corporation and its affiliates are not responsible for and expressly disclaim all warranties of any kind with respect to third-party content, products, and services. Oracle Corporation and its affiliates will not be responsible for any loss, costs, or damages incurred due to your access to or use of third-party content, products, or services.

# Oracle Virtual Desktop Client 2.0 Administration Guide

---

## 목차

- OVDC 정보
  - Oracle Virtual Desktop Client 정보
- 릴리스 정보
  - 새로운 기능
    - Mac OS X 지원
    - 오디오 녹음
    - IPv6 네트워킹
    - 스마트 카드
    - 직렬 장치
    - 프로필 및 로그 파일 위치
  - 지원되는 플랫폼
  - 제품 요구 사항
  - OVDC의 제한 사항
  - 알려진 문제점
- OVDC 설치 및 업그레이드
  - Microsoft Windows 플랫폼에서 OVDC를 설치하는 방법
  - Mac OS X 플랫폼에서 OVDC를 설치하는 방법
  - OVDC를 제거하는 방법
  - OVDC를 업그레이드하는 방법
- OVDC 사용
  - Sun Ray 서버에 연결
  - Sun Ray 세션에서 연결 끊기
  - 명령줄에서 OVDC 실행
    - 명령줄 예
- FAQ
  - 내 Sun Ray 서버의 이름을 알아야 합니까?
  - 가상 사설 통신망에서 연결할 수 있습니까?
  - Sun Ray 서버에 연결할 수 없는 경우 어떻게 해야 합니까?
  - 스마트 카드를 사용하여 로그인할 수 있습니까?
  - 여러 모니터를 사용할 수 있습니까?
  - 클라이언트 컴퓨터에서 오디오를 재생하고 녹음하는 방법
  - 디스플레이 품질을 어떻게 향상할 수 있습니까?
  - 내 Sun Ray 세션의 디스플레이 크기를 설정할 수 있는 방법
  - 전체 화면 세션을 어떻게 종료합니까?
  - 여러 프로필을 사용할 수 있습니까?
- 구성 설정
  - 연결 탭
  - 네트워크 탭
  - 단축 키 탭
  - 로깅 탭
  - 고급 탭
  - 정보 탭
- 프로필 사용
  - 프로필 정보
    - 프로필 및 로그 파일
  - 새 프로필 작성
  - 프로필 편집
  - 프로필 설정 무시
  - 명령줄에서 새 프로필 만들기
- OVDC 관리
  - OVDC에 대한 액세스 활성화
    - OVDC에 대한 액세스를 활성화하는 방법
  - OVDC와 Sun Ray DTU 간의 클라이언트 ID 차이점
    - Sun Ray DTU ID의 예
    - OVDC ID의 예
- OVDC 문제 해결

- VPN 사용 시 연결 문제
- 로깅 수준 설정
- 로그 파일 위치 변경
  - --logfile 명령 옵션 사용
- 클라이언트 ID 정보 표시
- 화면 디스플레이를 사용하여 연결 문제 진단
- 키보드 국가 코드 변경
- Sun 키보드 바로 가기 사용

## OVDC 정보

### Oracle Virtual Desktop Client 정보

Oracle Virtual Desktop Client(OVDC)는 일반적인 클라이언트 운영 체제에 설치되는 응용 프로그램입니다. OVDC를 사용하여 Sun Ray™ 서버에 로그인하고 Sun Ray 데스크탑 세션을 시작하거나 다시 연결합니다.

OVDC는 사용자 컴퓨터에 설치하고 실행할 수 있기 때문에 Sun Ray Desktop Unit(DTU)의 대안으로 사용할 수 있습니다. 예를 들어, 집에 있는 컴퓨터에 OVDC를 설치하고 이 OVDC를 사용하여 사무실에 있는 Sun Ray 서버에 로그인할 수 있습니다. 그런 다음 사무실의 Sun Ray DTU에서 작업하는 것처럼 프로그램과 파일에 액세스할 수 있습니다.

OVDC를 실행하고 Sun Ray 서버에 연결하는 데 사용하는 컴퓨터를 client computer라고 합니다.

Sun Ray 세션은 다음 디스플레이 모드 중 하나를 사용하여 클라이언트 컴퓨터에서 표시됩니다.

- 창 모드 – 세션이 화면의 창에 표시됩니다.
- 전체 화면 모드 – 세션이 전체 화면 영역을 채웁니다.

## 릴리스 정보

### 새로운 기능

이 섹션에는 지난 릴리스 이후 변경된 사항뿐만 아니라 OVDC 2.0 버전의 새로운 기능에 대한 세부 정보가 포함되어 있습니다.

### Mac OS X 지원

Mac OS X 플랫폼에서 OVDC를 설치할 수 있습니다. 자세한 내용은 [지원되는 플랫폼](#)을 참조하십시오.

### 오디오 녹음

이전 릴리스에서는 사용자가 클라이언트 컴퓨터의 Sun Ray 세션에서 오디오를 재생할 수 있습니다. 이번 릴리스에는 클라이언트 컴퓨터에서 입력되는 오디오를 녹음할 수 있는 기능이 추가되었습니다.

### IPv6 네트워킹

이 릴리스에서는 인터넷 프로토콜 버전 6(IPv6) 네트워크 주소를 지원합니다.

### 스마트 카드

이 릴리스에서는 Sun Ray 서버에 로그인하기 위한 스마트 카드를 사용하도록 지원합니다. 스마트 카드를 사용하는 모바일 세션(핫데스킹이라고도 함)이 지원됩니다.

## 직렬 장치

이 릴리스에서는 클라이언트 컴퓨터의 직렬 포트에 연결된 장치를 지원합니다. Sun Ray 세션 중에 연결된 직렬 장치는 자동으로 검색됩니다. 이 기능을 핫플러그링이라고 합니다.

클라이언트 컴퓨터에 USB와 직렬 장치 간 어댑터도 사용할 수 있습니다.

이 기능은 Microsoft Windows 플랫폼에서 지원됩니다.

## 프로필 및 로그 파일 위치

이전 릴리스에서는 프로필 및 로그 파일이 클라이언트 컴퓨터의 기본 위치에 저장됩니다. 이 릴리스에서는 사용자가 위치를 지정할 수 있습니다.

## 지원되는 플랫폼

OVDC는 다음 운영 체제에서 지원됩니다.

- Microsoft Windows XP(32비트 및 64비트)
- Microsoft Windows Vista(32비트 및 64비트)
- Microsoft Windows 7(32비트 및 64비트)
- Mac OS X 10.6

## 제품 요구 사항

OVDC는 Sun Ray Server Software(SRSS) 버전 4.2 이상에서 작동합니다.

OVDC의 오디오 녹음 및 스마트 카드 기능을 사용하려면 SRSS 4.2 패치, 버전 -03을 설치해야 합니다.



주

Sun Ray Server Software(SRSS)에서 사용하려면 OVDC에 대한 액세스를 활성화해야 합니다. 자세한 내용은 OVDC에 대한 액세스 활성화를 참조하십시오.

## OVDC의 제한 사항

현재 릴리스에서 다음 기능은 OVDC에서 지원되지 않습니다.

- 범용 직렬 버스(USB) 리디렉션(스마트 카드 판독기 및 직렬 장치 제외)
- 병렬 포트 장치
- OVDC를 실행하는 로컬 운영 체제와 Sun Ray 세션 간의 복사 및 붙여넣기

직렬 포트 리디렉션은 Microsoft Windows 플랫폼에서만 지원됩니다.

## 알려진 문제점

종료 키 조합이 일부 클라이언트 컴퓨터에서 작동하지 않을 수 있음(CR 6876016)

문제점

단축 키를 탭을 사용하여 선택한 종료 키 조합이 클라이언트 컴퓨터에서 작동하지 않습니다.

해결 방법

클라이언트 컴퓨터에서 작동하는 대체 종료 키 조합을 선택합니다.

## 라틴어 기반 문자만 Mac OS X의 구성 대화 상자에 지원됨(CR 6916545)

### 문제점

Mac OS X 플랫폼에서 OVDC 구성 대화 상자는 라틴어 기반 문자만 표시할 수 있습니다. 중국어, 일본어 및 한국어 로컬 사용자에게는 항상 영어 버전의 구성 대화 상자가 표시됩니다.

### 해결 방법

현재로서는 알려진 해결책이 없습니다.

## OVDC 설치 및 업그레이드

### Microsoft Windows 플랫폼에서 OVDC를 설치하는 방법



주

OVDC를 설치하려면 클라이언트 컴퓨터에 대한 관리자 권한이 있어야 합니다.

1. OVDC Windows 설치 프로그램, {{vdc.msi}}를 클라이언트 컴퓨터로 복사합니다.
2. {{vdc.msi}}를 두 번 누르고 지침을 따릅니다.  
OVDC 소프트웨어가 클라이언트 컴퓨터에 설치되고 OVDC의 항목이 Windows 시작 메뉴에 추가됩니다.

### Mac OS X 플랫폼에서 OVDC를 설치하는 방법



주

OVDC를 설치하려면 클라이언트 컴퓨터에 대한 관리자 권한이 있어야 합니다.

1. OVDC Mac 디스크 이미지 파일, {{Oracle Virtual Desktop Client.dmg}}를 클라이언트 컴퓨터에 복사합니다.
2. Oracle Virtual Desktop Client.dmg 디스크 이미지 파일 아이콘을 두 번 누릅니다.  
Oracle Virtual Desktop Client.mpkg 설치 프로그램 파일이 Finder 창에 표시됩니다.
3. Oracle Virtual Desktop Client.mpkg 설치 프로그램 파일을 두 번 누르고 지침을 따릅니다.  
OVDC 소프트웨어가 클라이언트 컴퓨터에 설치되고 OVDC 응용 프로그램 아이콘이 응용 프로그램 폴더에 추가됩니다.

### OVDC를 제거하는 방법



주

OVDC를 제거하려면 클라이언트 컴퓨터에 대한 관리자 권한이 있어야 합니다.

1. OVDC 프로그램을 제거합니다.
  - Microsoft Windows 플랫폼. Windows 시작 메뉴에서 모든 프로그램 → Oracle Virtual Desktop Client → 제거 옵션을 선택하고 화면의 지침을 따릅니다.  
OVDC 프로그램 파일 및 메뉴 항목이 클라이언트 컴퓨터에서 제거됩니다.
  - Mac OS X 플랫폼. 응용 프로그램 폴더를 열고 Oracle Virtual Desktop Client 아이콘을 휴지통으로 끕니다.  
OVDC 프로그램 파일이 클라이언트 컴퓨터에서 제거됩니다.

### OVDC를 업그레이드하는 방법



주

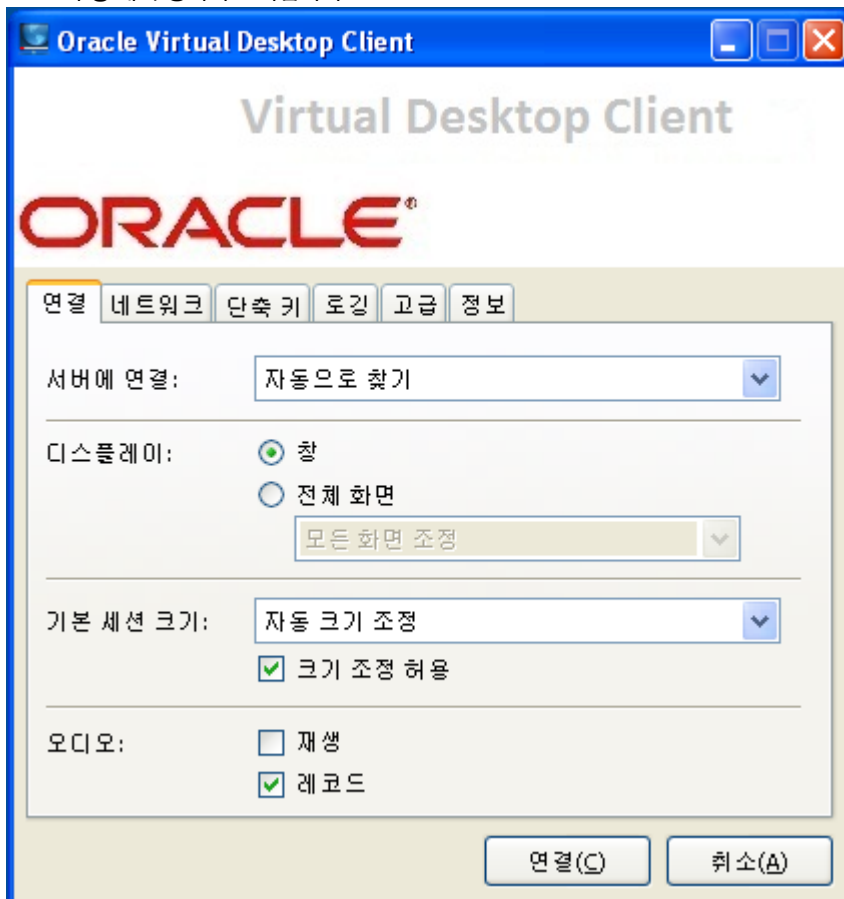
OVDC를 업그레이드하려면 클라이언트 컴퓨터에 대한 관리자 권한이 있어야 합니다.

1. 현재 버전의 OVDC를 제거합니다.  
제거하는 방법에 대한 지침은 [OVDC를 제거하는 방법](#)을 참조하십시오.
2. 업그레이드된 버전의 OVDC를 설치합니다.
  - Microsoft Windows 플랫폼. [How to Install OVDC on Microsoft Windows Platforms](#)을 참조하십시오.
  - Mac OS X 플랫폼. [How to Install OVDC on Mac OS X Platforms](#)을 참조하십시오.

## OVDC 사용

### Sun Ray 서버에 연결

1. OVDC를 시작합니다.
  - Microsoft Windows 플랫폼. Windows 시작 메뉴에서 모든 프로그램 → Oracle Virtual Desktop Client → Oracle Virtual Desktop Client 옵션을 선택합니다.
  - Mac OS X 플랫폼. 응용 프로그램 폴더에서 Oracle Virtual Desktop Client 응용 프로그램 아이콘을 누릅니다. OVDC 구성 대화 상자가 표시됩니다.



2. 연결할 Sun Ray 서버를 지정합니다.  
서버에 연결 설정에서 다음 중 하나를 수행합니다.
  - 자동으로 찾기 옵션을 선택합니다. OVDC가 자동으로 네트워크의 Sun Ray 서버를 찾게 하려면 이 옵션을 선택합니다.
  - Sun Ray 서버 이름을 입력합니다. Sun Ray 서버 이름을 아는 경우 텍스트 필드에 이름을 입력합니다. 연결 탭의 다른 설정에 대한 기본값을 사용합니다.
3. Sun Ray 서버에 연결합니다.  
연결 버튼을 누릅니다.  
OVDC가 Sun Ray 서버에 연결되고 Sun Ray 로그인 화면을 표시합니다.

4. Sun Ray 서버에 로그인합니다.
  - 아래의 방법 중 하나를 수행합니다.
    - a. Sun Ray 사용자 계정에 대한 사용자 이름 및 비밀번호를 입력합니다.
    - b. 클라이언트 컴퓨터에 연결된 스마트 카드 판독기에 스마트 카드를 삽입합니다.

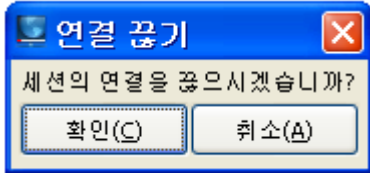
Sun Ray 세션이 컴퓨터 화면의 창에 표시됩니다.

## Sun Ray 세션에서 연결 끊기

1. Sun Ray 세션을 닫습니다.
 

예를 들어, 데스크탑 세션의 경우 Sun Ray 실행 메뉴에서 로그아웃을 누르거나 스마트 카드를 제거합니다.
2. OVDC를 닫습니다.
 

왼쪽 Shift-왼쪽 Ctrl-왼쪽 Alt 키를 눌러 연결 끊기 대화 상자를 표시합니다.



연결 끊기 대화 상자에서 확인 버튼을 눌러 Sun Ray 세션에서 연결을 끊고 OVDC를 닫습니다.

**주**  
창 모드에서 창 닫기 아이콘을 눌러 연결 끊기 대화 상자를 표시합니다.

## 명령줄에서 OVDC 실행

명령줄에서 OVDC를 구성하고 실행하려면 다음 방법 중 하나로 vdc 명령을 사용합니다.

```
vdc
vdc [ options... ] [ servername | --autoconnect ]
```

여기서 *servername*}} Sun Ray . {{--autoconnect 옵션은 네트워크에서 Sun Ray 서버를 자동으로 찾습니다.

vdc 명령이 명령줄 인수 없이 사용되는 경우 OVDC 구성 대화 상자가 표시됩니다.

*servername*}} {{--autoconnect 옵션이 사용되는 경우 OVDC 구성 대화 상자가 표시되지 않습니다.

다음 표에서는 vdc 명령에 사용 가능한 옵션을 보여줍니다.

명령 옵션	설명
-? --help	명령에 대한 도움말을 표시합니다.
-c --create-profile	OVDC를 실행하거나 OVDC 구성 대화 상자를 표시하지 않고 명령줄에서 새 프로필을 작성합니다. 프로필 설정은 --profile 옵션에서 지정된 프로필 파일에 저장되거나, --profile 옵션이 제공되지 않은 경우 기본 프로필에 저장됩니다. 명령줄에서 새 프로필 만들기를 참조하십시오.
-v --version	버전 정보를 표시합니다.
--autoconnect	DHCP와 같은 검색 기법을 사용하여 자동으로 네트워크에서 Sun Ray 서버를 선택합니다. OVDC 구성 대화 상자가 표시되지 않습니다.
-f --fullscreen	전체 화면 영역을 사용하여 Sun Ray 세션을 표시합니다.
--windowed	화면의 창에 Sun Ray 세션을 표시합니다.



--size <i>widthxheight</i>	Sun Ray 세션 크기로, 픽셀 단위입니다. {{width}}는 Sun Ray 세션 너비로, 64픽셀에서 5120픽셀 사이입니다. {{height}}는 Sun Ray 세션 높이로, 64픽셀에서 5120픽셀 사이입니다.
-s --scaling	디스플레이 창 크기가 조정되는 경우 디스플레이 크기를 자동으로 조정합니다.
--noscaling	디스플레이 창 크기가 조정되는 경우 디스플레이 크기를 자동으로 조정하지 않습니다.
--audio	클라이언트 컴퓨터의 오디오 출력을 활성화합니다.
-n --noaudio	클라이언트 컴퓨터의 오디오 출력을 비활성화합니다.
-i --clientid	OVDC에 대한 클라이언트 ID를 표시합니다.
-b <i>megabits</i> --bandwidth <i>megabits</i>	연결에 대한 최대 대역폭으로, 초당 메가비트 단위입니다.
-p --span	여러 모니터에만 해당합니다. 모든 화면에서 디스플레이를 조정합니다.
--nospan	여러 모니터에만 해당합니다. 단일 모니터의 디스플레이를 표시합니다.
-r <i>num</i> --onscreen <i>num</i>	여러 모니터에만 해당합니다. 지정된 화면을 사용하여 세션을 표시합니다.
-a --autosize	클라이언트 컴퓨터에 대한 Sun Ray 세션의 크기를 자동으로 지정합니다.
--noautosize	클라이언트 컴퓨터에 대한 Sun Ray 세션의 크기를 자동으로 지정하지 않습니다.
-m <i>bytes</i> --mtu <i>bytes</i>	최대 전송 단위입니다. 연결을 위한 최대 패킷 크기입니다.
--profile <i>profilename</i>	지정된 프로필 파일에 정의된 설정을 사용하여 OVDC를 실행합니다. 기본 위치 이외의 위치에 있는 프로필 파일의 경우 파일 전체 경로 이름을 입력합니다. --profile 옵션이 사용되지 않는 경우 default 프로필이 Sun Ray 세션에 사용됩니다. <i>profilename</i> 파일이 없는 경우 연결 시에 자동으로 만들어지고 OVDC 구성 대화 상자의 값을 포함합니다.
	<div style="border: 1px solid #ccc; background-color: #e6f2ff; padding: 10px; margin: 10px 0;"> <p> 주 프로필의 설정은 다른 명령줄 옵션으로 무시할 수 있습니다. 프로필 설정 무시를 참조하십시오.</p> </div>
-o --force-compression	전송 전에 모든 패킷을 자동으로 압축합니다.
--noforce-compression	전송 전에 모든 패킷을 자동으로 압축하지 않습니다.
-e --lossless-compression	이미지 데이터에 대한 무손실 압축만 사용합니다. 손실 있는 압축을 비활성화합니다.
--nolossless-compression	이미지 데이터에 대한 손실 있는 압축 or 손실 없는 압축을 사용합니다.
-l <i>num</i> --logginglevel <i>num</i>	기록할 로그 메시지의 수준입니다. 0 = 로깅 없음 1 = 위험 메시지 2 = 경고 3 = 정보 메시지 로깅 수준은 누적됩니다. 예를 들어, 로깅 수준 3을 선택하면 경고 및 위험 메시지가 모두 포함됩니다.

-d num --logging-domains num	기록할 로그 메시지의 범주입니다. 1 = 세션 2 = 네트워크 4 = 입력 8 = 어플라이언스 링크 프로토콜(ALP) 명령 16 = 멀티미디어 32 = 오디오 64 = 디스플레이 128 = 스마트 카드 256 = 직렬 여러 범주에 대한 값을 추가합니다. 예를 들면 33 = 오디오 + 세션, 511 = 모든 범주 등입니다.
-x num --exit-key-sequence num	연결 끊기 대화 상자를 표시하는 데 사용되는 종료 키 조합입니다. 0 = 선택된 키 없음 1 = 왼쪽 Shift 2 = 오른쪽 Shift 3 = 왼쪽 Ctrl 4 = 오른쪽 Ctrl 5 = 왼쪽 Alt 6 = 메뉴 키 7 = 왼쪽 Windows 키(Windows 플랫폼), 왼쪽 Command 키(Mac OS X 플랫폼) 8 = 오른쪽 Windows 키(Windows 플랫폼), 오른쪽 Command 키(Mac OS X 플랫폼) 9 = Num Lock 10 = Scroll Lock 키 조합을 지정하려면 명령 옵션을 여러 번 사용합니다. 예를 들어, {{-x 1 -x 3 -x 5}}는 왼쪽 Shift-왼쪽 Ctrl-왼쪽 Alt에 해당합니다.
-N num --network num	네트워크 연결에 사용되는 프로토콜입니다. 0 = 자동 4 = IPv4 6 = IPv6
-R --audiorec	클라이언트 컴퓨터에서 입력되는 오디오를 활성화합니다.
-C --noaudiorec	클라이언트 컴퓨터에서 입력되는 오디오를 비활성화합니다.
--logfile	로그 파일의 이름입니다. 전체 경로 이름을 입력하지 않는 경우 로그 파일은 기본 위치에 저장됩니다.
--serial	클라이언트 컴퓨터의 직렬 포트 지원을 활성화합니다.
--noserial	클라이언트 컴퓨터의 직렬 포트 지원을 비활성화합니다.
--smartcard	클라이언트 컴퓨터의 스마트 카드 사용 지원을 활성화합니다.
--nosmartcard	클라이언트 컴퓨터의 스마트 카드 사용 지원을 비활성화합니다.
--keyboard-country-code num	클라이언트 컴퓨터의 키보드에 대한 국가 코드입니다. OVDC는 클라이언트 컴퓨터의 운영 체제에서 키보드 국가 코드를 자동으로 검색합니다. 이를 무시하려면 0에서 255 사이의 값을 지정합니다.

## 명령줄 예

다음 예는 명령줄에서 OVDC를 구성하고 실행할 수 있는 방법을 보여줍니다.

OVDC를 시작하고 OVDC 구성 대화 상자를 표시하려는 경우:

```
vdc
```

OVDC 구성 대화 상자를 표시하지 않고 자동으로 네트워크의 Sun Ray 서버에 연결하려는 경우:

```
vdc --autoconnect
```

Sun Ray 서버 {{sr-1.example.com}}에서 전체 화면 세션을 표시하려는 경우:

```
vdc --fullscreen sr-1.example.com
```

종료 키 조합을 왼쪽 Alt-왼쪽 Windows 키로 변경하려는 경우:

```
vdc -x 5 -x 7 sr-1.example.com
```

1366바이트의 MTU를 사용하여 연결하려는 경우:

```
vdc --mtu 1366 sr-1.example.com
```

fullscreenmode 프로필에 정의된 설정을 사용하여 OVDC를 실행하려는 경우:

```
vdc --profile fullscreenmode sr-1.example.com
```

## FAQ

### 내 Sun Ray 서버의 이름을 알아야 합니까?

연결 탭의 자동으로 찾기 옵션을 사용하여 네트워크에서 Sun Ray 서버를 자동으로 찾는 경우 Sun Ray 서버의 이름을 알 필요가 없습니다. 하지만 특정 Sun Ray 서버에 연결하려면 서버에 연결 필드에 Sun Ray 서버 이름을 입력해야 합니다. 네트워크가 구성된 방법에 따라 다음 이름 중 하나 이상을 사용할 수 있습니다.

- 네트워크에 있는 서버의 전체 이름으로, 도메인 이름 시스템(DNS) 이름이라고도 합니다. 예: sr-1.example.com
- 서버의 호스트 이름입니다. 예: sr-1
- 서버의 인터넷 프로토콜(IP) 주소입니다. 예: 123.456.789.12

Sun Ray 서버 이름을 알아야 하는 경우 관리자에게 문의하십시오.

### 가상 사설 통신망에서 연결할 수 있습니까?

Desktop Access Client를 사용하여 가상 사설 통신망(VPN)에서 Sun Ray 서버에 연결할 수 있습니다. VPN은 재택근무를 하는 직원처럼 네트워크 외부에서 작업하는 사용자에게 회사 네트워크에 대한 보안 액세스를 제공하는 데 일반적으로 사용됩니다. VPN에서 연결하기 위한 컴퓨터 구성에 도움이 필요한 경우 관리자에게 문의하십시오.

VPN에서 OVDC를 사용하려면 네트워크 탭의 최대 전송 단위(MTU) 설정을 기본 설정인 1500바이트에서 낮추어야 할 수 있습니다. 회사 VPN의 필수 설정에 대한 자세한 내용은 관리자에게 문의하십시오.

### Sun Ray 서버에 연결할 수 없는 경우 어떻게 해야 합니까?

Sun Ray Server Software(SRSS)는 화면 디스플레이(OSD)를 사용하여 연결 상태를 표시합니다. OSD를 사용하여 연결 문제를 진단할 수 있습니다.

예를 들어, 다음 OSD 아이콘은 OVDC를 사용하는 액세스에 대해 SRSS가 활성화되지 않았음을 나타냅니다.



Sun Ray 서버에 연결할 수 없고 이 아이콘이 표시되지 않는 경우 관리자에게 문의하십시오.

방화벽 구성으로 인해 Sun Ray 서버에 연결하지 못할 수 있습니다. 컴퓨터의 방화벽 설정이 OVDC를 사용하여 인터넷에 액세스할 수 있게 허용하는지 확인합니다.

## 스마트 카드를 사용하여 로그인할 수 있습니까?

클라이언트 컴퓨터에 연결된 스마트 카드 판독기에 스마트 카드를 삽입하면 OVDC에서 Sun Ray 서버에 로그인할 수 있습니다.

한 대의 클라이언트 컴퓨터에서 Sun Ray 세션을 시작하고 다른 클라이언트 컴퓨터에서 세션을 다시 시작할 수 있는 모바일 세션이 지원됩니다. 이 기능을 hotdesking이라고 합니다.

OVDC를 활성화하여 스마트 카드를 사용하려면 OVDC 구성 대화 상자의 고급 탭에서 스마트 카드 확인란을 선택합니다.

**주**  
관리자가 Sun Ray 세션에 대한 스마트 카드를 사용하는 핫데스킹을 활성화해야 할 수 있습니다.

## 여러 모니터를 사용할 수 있습니까?

다음과 같은 방법으로 여러 모니터에서 OVDC를 사용할 수 있습니다.

- 모든 모니터에서 디스플레이를 조정합니다. 모든 모니터의 디스플레이가 결합되어 하나의 대형 "가상 디스플레이"를 구성합니다. 그런 다음 가상 디스플레이 전체를 사용하여 Sun Ray 세션이 표시됩니다. 이 모드를 활성화하려면 연결 탭의 전체 화면 설정에 대한 모든 화면 조정 옵션을 선택합니다.

**주**  
디스플레이 조정 모드 사용 시 최상의 결과를 얻으려면 모든 모니터의 디스플레이 해상도를 동일하게 설정합니다.

- 단일 모니터에서 Sun Ray 세션을 표시합니다. 모니터 중 하나를 사용하여 Sun Ray 세션을 표시하고, 나머지 모니터는 다른 응용 프로그램을 실행할 수 있게 비워둡니다. 이 모드를 활성화하려면 연결 탭의 전체 화면 목록에서 Sun Ray 세션에 사용할 화면을 선택합니다.

## 클라이언트 컴퓨터에서 오디오를 재생하고 녹음하는 방법

사용자 컴퓨터의 Sun Ray 세션에서 오디오를 재생하려면 연결 탭에서 재생 확인란을 선택합니다. 예를 들어, Podcast를 재생하면 사운드가 사용자 컴퓨터의 스피커를 통해 출력됩니다.

Sun Ray 세션에서 사용자 컴퓨터의 오디오 출력을 녹음하려면 연결 탭의 레코드 확인란을 선택합니다. 예를 들어, 클라이언트 컴퓨터에 마이크를 연결하고 Sun Ray 서버의 소프트웨어를 사용하여 사운드를 녹음할 수 있습니다.

**주**  
관리자가 Sun Ray 세션에 대해 이 기능을 활성화해야 할 수 있습니다.

## 디스플레이 품질을 어떻게 향상할 수 있습니까?

기본적으로 Sun Ray 서버는 필요한 경우 이미지 데이터를 압축하여 네트워크 상태의 변화에 따라 자동으로 보정합니다. 이로 인해 디스플레이 품질 손실이 발생할 수도 있습니다.

네트워크 상태에 관계없이 가능한 최상의 디스플레이 품질을 원하는 경우 네트워크 탭에서 무손실 압축 설정을 선택합니다.

## 내 Sun Ray 세션의 디스플레이 크기를 설정할 수 있는 방법

연결 탭의 설정을 사용하여 Sun Ray 세션의 디스플레이 크기를 설정합니다.

자동 크기 조정 옵션은 Sun Ray 세션 크기를 자동으로 조정하여 클라이언트 컴퓨터 화면에 맞게 표시합니다. 전체 화면을 선택하면 디스플레이가 화면 전체를 차지합니다. 창을 선택하면 Sun Ray 세션이 화면의 창에 표시됩니다. 이 창은 크기를 조정할 수 있습니다.

또는 미리 정의된 디스플레이 크기 중 하나를 선택하거나 필요한 디스플레이 크기를 입력하여 Sun Ray 세션 디스플레이 크기를 정의할 수 있습니다.

변경 사항은 새 Sun Ray 세션에만 적용됩니다.



주

Sun Ray 서버에 대한 정책으로 인해 요청한 디스플레이 크기와 세션의 실제 디스플레이 크기가 다를 수 있습니다.

## 전체 화면 세션을 어떻게 종료합니까?

전체 화면 세션에는 창을 최소화하고 닫기 위한 아이콘이 포함되어 있지 않습니다.

그러면 연결 끊기 대화 상자가 표시되어 Sun Ray 세션 연결을 끊고 OVDC를 닫을 수 있습니다.



주

단축 키 탭의 설정을 사용하여 이 키보드 바로 가기를 변경할 수 있습니다.

## 여러 프로필을 사용할 수 있습니까?

예. 예를 들어, 연결할 Sun Ray 서버에 따라 다른 설정을 사용하려는 경우가 있습니다.

새 프로필 작성의 설명대로 각 Sun Ray 세션에 필요한 설정을 프로필에 저장합니다. 그러면 명령줄에서 Desktop Access Client를 시작할 때 필요한 프로필을 지정할 수 있습니다. 예를 들면 다음과 같습니다.

```
vdc --profile srl-profile
```



주

동시에 여러 프로필을 사용할 수 있습니다. 예를 들어, 동일한 클라이언트 컴퓨터에서 여러 개의 동시 Sun Ray 세션을 실행하는 경우가 있습니다.


OVDC에서 프로필 작성 및 사용에 대한 자세한 내용은 [프로필 절](#)을 참조하십시오.

## 구성 설정

### 연결 탭

연결 탭을 사용하여 연결할 Sun Ray 서버를 지정하고 연결용 디스플레이 창 설정 및 오디오 서비스를 구성할 수 있습니다.

다음 표에서는 이 탭에서 사용 가능한 설정을 보여줍니다.

설정	설명
연결 서버	<p>연결할 Sun Ray 서버입니다. 다음 옵션을 사용할 수 있습니다.</p> <ul style="list-style-type: none"> <li>• 자동으로 찾기. 동적 호스트 구성 프로토콜(DHCP)과 같은 검색 기법을 사용하여 자동으로 네트워크에서 Sun Ray 서버를 선택합니다.</li> <li>• 사용자 지정 서버 이름. 연결하려는 Sun Ray 서버의 전체 이름 또는 IP 주소를 입력합니다. 또는 이전에 연결한 Sun Ray 서버 목록에서 선택합니다.</li> </ul>
디스플레이	<p>Sun Ray 세션의 디스플레이 모드입니다. 다음 옵션을 사용할 수 있습니다.</p> <ul style="list-style-type: none"> <li>• 창. Sun Ray 세션이 화면의 창에 표시됩니다.</li> <li>• 전체 화면. Sun Ray 세션이 전체 화면 영역을 채웁니다. 전체 화면 모드를 종료하려면 왼쪽 Shift-왼쪽 Ctrl-왼쪽 Alt를 입력합니다. 전체 화면이 선택된 경우 여러 모니터를 사용하면 다음 옵션을 사용할 수 있습니다.</li> <li>• 모든 화면 조정. 여러 화면에서 디스플레이가 표시됩니다.</li> <li>• 화면에 표시. Sun Ray 세션을 표시하는 데 사용할 화면을 선택합니다 표시되는 옵션 수는 사용하는 모니터 수에 따라 다릅니다.</li> </ul>
기본 세션 크기	<p>Sun Ray 세션의 기본 디스플레이 크기입니다. 다음 옵션을 사용할 수 있습니다.</p> <ul style="list-style-type: none"> <li>• 자동 크기 조정. Sun Ray 세션이 화면에 최적의 크기로 표시됩니다. 전체 화면이 선택된 경우 Sun Ray 세션이 전체 화면에 맞게 크기가 조정됩니다.</li> <li>• 사용자 지정 디스플레이 크기. 미리 정의된 디스플레이 크기 목록에서 선택하거나 Sun Ray 세션의 너비와 높이를 픽셀 단위로 입력합니다. 예를 들어 640 x 480과 같습니다. 전체 화면이 선택되고 세션 크기가 화면의 크기보다 큰 경우 마우스 포인터를 화면의 가장자리 가까이에 놓으면 디스플레이가 이동됩니다. 이를 panning이라고 합니다. 세션 크기가 화면의 너비보다 작은 경우 표시되는 화면 영역 주위에 검은 띠가 표시됩니다. 여러 모니터의 경우, 기본 디스플레이의 너비나 높이보다 큰 세션 너비나 세션 높이를 지정하면 디스플레이가 이동됩니다.</li> </ul> <div style="border: 1px solid #ccc; background-color: #e6f2ff; padding: 10px; margin-top: 10px;"> <p> 주 Sun Ray 서버에 대한 정책으로 인해 요청하는 디스플레이 크기와 세션의 실제 디스플레이 크기가 다를 수 있습니다.</p> </div>
크기 조정 허용	<p>디스플레이 크기가 창에 맞게 조정됩니다. 창 크기를 조정하면 디스플레이 크기가 자동으로 조정됩니다. 디스플레이 크기 조정을 비활성화하려면 이 확인란을 선택 해제합니다. 그러면 디스플레이 크기가 고정되고 창에는 스크롤 막대가 포함됩니다. 창 모드에서는 창 크기 조정 시 디스플레이의 가로 세로 비율이 유지됩니다. 전체 화면 모드에서는 크기 조정 시 가로 세로 비율이 유지되지 않습니다.</p>
재생	클라이언트 컴퓨터의 Sun Ray 세션에서 오디오를 재생할 수 있습니다.
레코드	Sun Ray 세션의 클라이언트 컴퓨터에서 오디오를 녹음할 수 있습니다.

## 네트워크 탭

네트워크 탭을 사용하여 네트워크 연결 및 데이터 압축 설정을 구성합니다.

다음 표에서는 이 탭에서 사용 가능한 설정을 보여줍니다.

설정	설명
대역폭 제한	<p>연결에 대한 최대 대역폭으로, 초당 메가비트 단위입니다. 기본 설정은 최대값인 초당 75메가비트입니다. 저대역폭 연결을 사용 중인 경우 또는 OVDC에서 사용하는 서버 대역폭 양을 제한하려는 경우 이 설정을 낮춥니다.</p>

최대 전송 단위(MTU)	네트워크 연결을 위한 최대 패킷 크기로, 바이트 단위입니다. 기본 설정은 최대값인 1500바이트입니다. 가상 사설 통신망(VPN) 사용 시 문제가 발생하는 경우 인터넷 프로토콜 보안(IPSec) 헤더를 위한 공간을 허용하기 위해 이 값을 낮출 수 있습니다. 네트워크에 맞는 올바른 설정에 대한 자세한 내용은 관리자에게 문의하십시오.
강제 압축	사용 가능한 대역폭에 관계없이 전송 전에 모든 패킷을 압축합니다.
무손실 압축	이미지 데이터에 대한 손실 있는 압축을 비활성화합니다. 고품질 디스플레이를 원하는 경우 이 설정을 선택합니다.
네트워크 프로토콜	Sun Ray 네트워크의 컴퓨터에서 사용하는 네트워크 주소 유형입니다. 기본 설정은 자동입니다. 이 설정은 네트워크 프로토콜을 자동으로 선택합니다.

## 단축 키 탭

단축 키 탭을 사용하여 OVDC를 종료하는 데 사용되는 키보드 바로 가기를 구성합니다. 이를 exit key combination이라고 합니다.

다음 표에서는 이 탭에서 사용 가능한 설정을 보여줍니다.

설정	설명
종료 키 조합	OVDC를 종료하는 데 사용되는 키보드 바로 가기를 정의합니다. 기본 설정은 왼쪽 Shift-왼쪽 Ctrl-왼쪽 Alt입니다.



주

사용 가능한 종료 키 조합 중 일부는 컴퓨터에서 작동하지 않을 수 있습니다. 구성된 종료 키 조합이 작동하지 않는 경우 대체 키 조합을 사용하십시오.

## 로깅 탭

로깅 탭을 사용하여 기록할 로그 메시지 유형 및 로깅 수준을 구성합니다.

다음 표에서는 이 탭에서 사용 가능한 설정을 보여줍니다.

설정	설명
수준	로깅 수준입니다. 정보 메시지, 위험 메시지 및 경고를 기록할 수 있습니다.
범주	기록하려는 로그 메시지의 범주를 선택합니다.

기본적으로 로그 메시지는 클라이언트 컴퓨터의 .log 텍스트 파일에 작성되며, 사용된 프로파일의 이름을 따서 파일 이름이 지정됩니다. 예를 들어, default 프로파일에 대한 로그 파일의 이름은 {{default.log}}입니다.

로그 파일의 기본 위치는 다음과 같이 설치 플랫폼에 따라 다릅니다.

- Microsoft Windows XP 플랫폼 - C:\Documents and Settings\username\Application Data\OVDC\profilename.log
- Microsoft Windows Vista 및 Microsoft Windows 7 플랫폼 - C:\Users\username\AppData\Roaming\OVDC\profilename.log
- Mac OS X 플랫폼 - \$HOME/.OVDC/profilename.log

--logfile 명령 옵션을 사용하여 로그 파일의 이름 및 위치를 변경할 수 있습니다.

## 고급 탭

고급 탭을 사용하여 OVDC에 대한 고급 설정을 구성합니다.

다음 표에서는 이 탭에서 사용 가능한 설정을 보여줍니다.

설정	설명
----	----

직렬	Sun Ray 세션에서 클라이언트 컴퓨터의 직렬 포트에 연결된 장치에 액세스할 수 있습니다. 클라이언트 컴퓨터에 USB와 직렬 장치 간 어댑터도 사용할 수 있습니다. Sun Ray 세션 중에 추가된 장치는 자동으로 검색됩니다. 직렬 포트 장치는 Sun Ray 세션의 %DTDEVROOT 디렉토리에 나열됩니다.
스마트 카드	스마트 카드를 사용하여 Sun Ray 세션에 로그인할 수 있습니다. 핫데스킹이라고도 하는 모바일 세션이 지원됩니다.
키보드 국가 코드	클라이언트 컴퓨터의 키보드에 대한 국가 코드입니다. OVDC는 클라이언트 컴퓨터의 운영 체제에서 키보드 국가 코드를 자동으로 검색합니다. 이를 무시하려면 0에서 255 사이의 값을 지정합니다.

## 정보 탭

정보 탭은 OVDC의 버전 정보 및 클라이언트 컴퓨터의 시스템 자원을 표시합니다.

## 프로필 사용

### 프로필 정보

프로필은 클라이언트 컴퓨터에 있는 텍스트 파일로, OVDC에 대한 구성 설정이 들어 있습니다.

OVDC를 처음 실행하면 default(0)라는 기본 프로필이 작성됩니다. 구성 대화 상자 탭을 사용하여 OVDC를 구성하고 실행하면 이 프로필이 자동으로 사용됩니다.

명령줄에서 OVDC를 실행하면 세션에 사용할 다른 프로필을 지정할 수 있습니다. 예를 들면 다음과 같습니다.

```
vdc --profile myprofile sr-1.example.com
```

다음과 같이 프로필에 대한 전체 경로 이름을 지정할 수 있습니다.

```
vdc --profile C:\profiles\myprofile sr-1.example.com
```

프로필 파일 경로에 공백이 포함되어 있는 경우 곧은 따옴표(")로 경로를 묶습니다.

프로필의 전체 경로 이름을 지정하지 않는 경우 다음 기본 위치 중 하나로 가정합니다.

- Microsoft Windows XP 플랫폼 - C:\Documents and Settings\username\Application Data\OVDC
- Microsoft Windows Vista 및 Microsoft Windows 7 플랫폼 - C:\Users\username\AppData\Roaming\OVDC
- Mac OS X 플랫폼 - \$HOME/.OVDC

명령줄에서 OVDC를 실행할 때 프로필 이름을 지정하지 않으면 default 프로필이 사용됩니다.



주

동시에 여러 프로필을 사용할 수 있습니다. 예를 들어, 동일한 클라이언트 컴퓨터에서 여러 개의 동시 Sun Ray 세션을 실행하는 경우가 있습니다.

### 프로필 및 로그 파일

기본적으로 각 프로필에는 프로필의 이름과 같은 해당 로그 파일이 있습니다. 로그 파일은 프로필과 동일한 디렉토리에 저장됩니다.

--logfile 명령 옵션을 사용하여 로그 파일의 이름 및 위치를 변경할 수 있습니다. 자세한 내용은 [로그 파일 위치 변경](#)을 참조하십시오.



## 새 프로필 작성

1. 명령줄에서 OVDC를 시작하여 새 프로필 이름을 지정합니다.

예를 들어, 기본 위치에서 myprofile(0)이라는 새 프로필을 작성하려면 다음 명령을 실행합니다.

```
vdc --profile myprofile
```



팁

다른 위치에 프로필을 만들려면 전체 경로 이름을 --profile 옵션과 함께 사용합니다.

OVDC 구성 대화 상자가 표시되고 기본 설정이 나타납니다.

2. 새 프로필에 대한 설정을 구성합니다.  
OVDC 구성 대화 상자의 탭을 사용하여 설정을 변경합니다.
3. 연결 버튼을 누릅니다.  
OVDC 구성 설정은 새 프로필 파일에 자동으로 저장됩니다.  
이 예에서 새 프로필 파일은 {{myprofile}}입니다. 해당 로그 파일인 {{myprofile.log}}도 동일한 디렉토리에 만들어집니다.  
다음에 OVDC를 시작할 때 새 프로필을 사용하려면 다음 명령을 사용하십시오.

```
vdc --profile myprofile --autoconnect
```

## 프로필 편집

OVDC에 대한 설정을 변경하면 프로필 파일이 자동으로 업데이트됩니다. 프로필을 편집해야 하는 경우 프로필 파일을 직접 편집하지 말고 다음 절차를 사용하십시오.

1. 명령줄에서 OVDC를 시작하여 프로필 이름을 지정합니다.

예를 들어, 기본 위치에 있는 {{fullscreenmode}}라는 프로필을 편집하려면 다음 명령을 실행합니다.

```
vdc --profile fullscreenmode
```

OVDC 구성 대화 상자가 표시되고 fullscreenmode 프로필에 정의된 설정을 보여줍니다.

2. 프로필에 대한 구성 설정을 변경합니다.  
OVDC 구성 대화 상자의 탭을 사용하여 설정을 변경합니다.
3. 연결 버튼을 누릅니다.  
OVDC 구성 설정이 프로필 파일에 자동으로 저장됩니다.

## 프로필 설정 무시

명령줄에서 OVDC를 시작할 때 프로필에서 하나 이상의 설정을 무시할 수 있습니다. 무시한 설정은 현재 세션에만 유효하며 프로필에서 영구적으로 변경되지는 않습니다.

프로필 설정을 무시하려면, 무시할 설정에 대한 명령 옵션을 지정합니다.

예를 들어, myprofile(0)이라는 기본 위치에서 프로필의 오디오 설정을 무시하려면 다음 명령을 수행합니다.

```
vdc --profile myprofile --noaudio sr-1.example.com
```

예를 들어, default 프로필의 로깅 수준 및 화면 조정 설정을 무시하려면 다음 명령을 실행합니다.

```
vdc --logging-level 0 --nospan --autoconnect
```

## 명령줄에서 새 프로필 만들기

--create-profile 명령 옵션을 사용하여 명령줄에서 새 프로필을 만들 수 있습니다. 이 옵션을 사용하면 OVDC가 실행되지 않고 OVDC 구성 대화 상자가 표시되지 않습니다.

--create-profile 사용 시 만든 모든 구성 설정은 프로필에 저장됩니다. 저장된 구성 설정이 없는 경우 기본 설정이 사용됩니다. 연결할 Sun Ray 서버를 지정하면 서버 이름이 프로필에 저장됩니다.

프로필 파일 이름이 이미 존재하는 경우 --create-profile 옵션을 사용하면 해당 이름을 덮어씁니다.

예를 들어, Sun Ray 서버 sr-1.example.com} {{myprofile(이)라는 기본 위치에 새 프로필을 만들려면 다음 명령을 실행합니다.

```
vdc --profile myprofile --create-profile sr-1.example.com
```

**팁**  
다른 위치에 프로필을 만들려면 전체 경로 이름을 --profile 옵션과 함께 사용합니다.

## OVDC 관리

### OVDC에 대한 액세스 활성화

Sun Ray Server Software(SRSS)에 대한 utpolicy 설정은 OVDC를 사용하여 액세스를 활성화하도록 구성해야 합니다.

필요한 구성에 대한 자세한 내용은 [OVDC에 대한 액세스를 활성화하는 방법](#)을 참조하십시오.

다음과 같이 방화벽 설정을 구성해야 할 수도 있습니다.

- 클라이언트 컴퓨터. 클라이언트 컴퓨터의 방화벽 설정에서 OVDC의 인터넷 액세스를 허용하는지 확인합니다.
- Sun Ray 서버. OVDC에서 사용되는 포트에 대한 자세한 내용은 [Ports and Protocols](#)을 참조하십시오.

### OVDC에 대한 액세스를 활성화하는 방법

OVDC는 스마트 카드 세션과 스마트 카드가 아닌 세션 모두에 액세스하는 데 사용할 수 있습니다. 세션 이동성 또는 핫데스킹은 스마트 카드를 포함하거나 포함하지 않은 상태에서 지원됩니다.

**주**  
다음 절차는 Sun Ray 서비스의 웹 재부트를 사용합니다. OVDC에 대한 액세스를 disable하는 경우에는 **콜드 재부트**를 사용합니다.

### 명령줄 사용

- 현재 정책을 봅니다.  
다음과 같이 utpolicy 명령을 사용합니다.

```
# utpolicy
Current Policy:
-a -g -z both -M
```

**주**  
(Solaris 전용) -M 옵션은 스마트 카드가 아닌 모바일(NSCM) 세션을 활성화합니다.

- 현재 정책을 편집하여 OVDC에 대한 액세스를 활성화합니다.  
아래의 방법 중 하나를 수행합니다.
  - 스마트 카드 세션 및 스마트 카드가 아닌 세션 모두를 활성화하려면 -u both 옵션을 정책 옵션에 추가합니다.

```
# utpolicy -a -g -z both -M -u both
```

- b. 스마트 카드가 아닌 세션만 활성화하려면 `-u pseudo` 옵션을 정책 옵션에 추가합니다.

```
# utpolicy -a -g -z both -M -u pseudo
```

- c. 스마트 카드 세션만 활성화하려면 `-u card` 옵션을 정책 옵션에 추가합니다.

```
# utpolicy -a -g -z both -M -u card
```

3. Sun Ray 서비스를 다시 시작합니다.

```
# utrestart
```

OVDC에 대한 액세스를 활성화하거나 비활성화한 후 서버 그룹의 Sun Ray 서비스를 다시 시작해야 합니다.

## 관리 GUI 사용

- 고급 탭을 누릅니다.
- 고급 탭의 시스템 정책 탭을 누릅니다.
- 카드 사용자 및 카드 비사용자 섹션에서 Oracle Virtual Desktop Client 옵션을 선택합니다.  
그러면 스마트 카드 세션 및 스마트 카드가 아닌 세션 모두를 활성화합니다.
- 원 재부트 버튼을 사용하여 서버 그룹의 모든 서버를 다시 시작합니다.

## OVDC와 Sun Ray DTU 간의 클라이언트 ID 차이점

Sun Ray Server Software(SRSS) 명령을 사용하는 기존 스크립트가 있거나 스크립트를 작성하려는 경우, OVDC 및 Sun Ray DTU 간의 클라이언트 ID 차이점을 알고 있어야 합니다.

모든 Sun Ray 클라이언트는 클라이언트 ID(CID), 터미널 CID 또는 클라이언트 식별자로 SRSS 관리 도구에 표시됩니다. 클라이언트 ID에는 전체 ID 및 짧은 ID 버전이 모두 있습니다.

- 전체 클라이언트 ID: namespace.id-part
- 짧은 클라이언트 ID: id-part

namespace 값은 id-part 값의 형식을 결정하는 태그입니다. 현재 이름 공간, DTU용 이름 공간 및 OVDC용 이름 공간은 서로 다른 id-part 형식을 사용하므로, 일반적으로 짧은 클라이언트 ID가 사용되고 수락됩니다. 전체 클라이언트 ID를 사용하면 서로 다른 유형의 이러한 클라이언트가 보다 쉽게 구분됩니다.

클라이언트 ID의 세부 정보는 다음과 같습니다.

클라이언트	이름 공간	ID 부분의 의미	ID 부분의 형식
Sun Ray DTU	IEEE802	DTU의 MAC 주소	12자리의 16진수 숫자
OVDC	MD5	클라이언트 키의 MD5 해시	32자리의 16진수 숫자



클라이언트 키는 OVDC 프로필에 포함되므로, 모든 OVDC 프로필에는 고유한 클라이언트 ID가 있습니다.

## Sun Ray DTU ID의 예

짧은 ID	전체 CID
0003badc1b9d	IEEE802.0003badc1b9d
00144f85f52f	IEEE802.00144f85f52f

080020b5ca55	IEEE802.080020b5ca55
--------------	----------------------

## OVDC ID의 예

짧은 ID	전체 CID
1bd97b44ea9458fac256a7a778a282fe	MD5.1bd97b44ea9458fac256a7a778a282fe
d8b3a4eb29497e0c6fbb0f2a810267f5	MD5.d8b3a4eb29497e0c6fbb0f2a810267f5

## OVDC 문제 해결

### VPN 사용 시 연결 문제

가상 사설 통신망(VPN) 사용 시 문제가 발생하는 경우, 인터넷 프로토콜 보안(IPSec) 헤더를 위한 공간을 허용하도록 최대 전송 단위(MTU) 설정을 낮춰야 할 수 있습니다.

MTU는 연결을 위한 최대 패킷 크기입니다. 기본적으로 MTU는 1500바이트로 설정됩니다.

MTU를 설정하려면 네트워크 탭에서 설정을 변경하거나 다음 명령을 실행합니다.

```
vdc --mtu <bytes> <server-name>
```

여기서 `{{bytes}}`는 바이트 단위의 최대 패킷 크기이며 `{{server-name}}`은 Sun Ray 서버의 이름입니다.

### 로깅 수준 설정

OVDC에서 문제를 진단하는 데 도움이 되도록 로깅 수준을 높일 수 있습니다.

다음 표에서는 사용 가능한 로깅 수준을 보여줍니다.

수준	설명
0	로깅 없음
1	위험 메시지
2	경고
3	정보 메시지

기본 로깅 수준은 `{{0}}`이며, 이 값은 로깅을 해제로 설정합니다.

로깅 수준은 누적됩니다. 예를 들어 최대 로깅 수준 `{{3}}`에는 정보 메시지, 경고 및 위험 메시지가 포함되어 있습니다.

로깅 수준을 설정하려면 로깅 탭에서 설정을 변경하거나 다음 명령을 실행합니다.

```
vdc --logging-level <num> <server-name>
```

여기서 `{{num}}`은 로깅 수준이며 `{{server-name}}`은 Sun Ray 서버 이름입니다.

예를 들어, `sr-1.example.com` Sun Ray 서버와의 연결과 관련한 경고 및 위험 메시지를 기록하려면 다음 명령을 실행합니다.

```
vdc --logging-level 2 sr-1.example.com
```

## 로그 파일 위치 변경

기본적으로 로그 메시지는 클라이언트 컴퓨터의 .log 텍스트 파일에 작성됩니다. .log 파일은 사용된 프로필의 이름을 따서 이름이 지정됩니다. 예를 들어, 기본 프로필에 대한 로그 파일의 이름은 {{default.log}}입니다.

로그 파일의 기본 위치는 다음과 같이 설치 플랫폼에 따라 다릅니다.

- Microsoft Windows XP 플랫폼 – C:\Documents and Settings\username\Application Data\OVDC\profilename.log
- Microsoft Windows Vista 및 Microsoft Windows 7 플랫폼 – C:\Users\username\AppData\Roaming\OVDC\profilename.log
- Mac OS X 플랫폼 – \$HOME/.OVDC/profilename.log

--profile 명령 옵션을 사용하여 프로필 경로를 지정하는 경우 프로필과 동일한 디렉토리에 로그 파일이 만들어집니다. 다음 예에서 로그 메시지는 C:\temp\fullscreen.log 파일에 작성됩니다.

```
vdc --profile C:\temp\fullscreen
```

### --logfile 명령 옵션 사용

--logfile 명령 옵션을 사용하여 로그 파일의 이름 및 위치를 변경할 수 있습니다. 로그 파일 경로에 공백이 포함되어 있는 경우 굵은 따옴표(")로 경로를 묶습니다.

다음 예에서는 기본 프로필을 사용하고 기본 위치의 mylog.txt 파일에 로그 메시지를 작성합니다.

```
vdc --logfile mylog.txt
```

다음 예에서는 기본 프로필을 사용하고 C:\temp\logfile.txt 파일에 로그 메시지를 작성합니다.

```
vdc --logfile C:\temp\logfile.txt
```

다음 예에서는 C:\profiles\fullscreen 프로필을 사용하고 C:\temp\logfile.txt 파일에 로그 메시지를 작성합니다.

```
vdc --profile C:\profiles\fullscreen --logfile C:\temp\logfile.txt
```

다음 예에서는 C:\profiles\fullscreen 프로필을 사용하고 기본 위치의 mylog.txt 파일에 로그 메시지를 작성합니다.

```
vdc --profile C:\profiles\fullscreen --logfile mylog.txt
```

## 클라이언트 ID 정보 표시

OVDC의 클라이언트 ID를 표시하려면 다음 방법 중 하나를 사용하십시오.

- Sun Ray 세션 중에 키보드 바로 가기를 입력합니다. Windows 플랫폼에서는 {{Ctrl-Pause-K}}를 사용하고 Mac OS X 플랫폼에서는 {{Ctrl-F15-K}}를 사용합니다. 클라이언트 ID 정보 외에 소프트웨어 버전 번호를 표시하려면 Windows 플랫폼에서는 {{Ctrl-Pause-V}}를 사용하고 Mac OS X 플랫폼에서는 {{Ctrl-F15-V}}를 사용합니다.
- 다음과 같이 vdc 명령의 -i 또는 --clientid 명령 옵션을 사용합니다.

```
vdc -i
vdc --clientid
```



OVDC의 클라이언트 ID 형식은 Sun Ray DTU의 클라이언트 ID와 다릅니다. 자세한 내용은 [클라이언트 ID 차이점](#)을 참조하십시오.

## 화면 디스플레이를 사용하여 연결 문제 진단

Sun Ray Server Software(SRSS)는 화면 디스플레이(OSD)를 사용하여 연결 상태를 표시합니다. OSD를 사용하여 OVDC에서 연결 문제를 진단할 수 있습니다.

사용 가능한 아이콘 및 SRSS에서 사용되는 메시지에 대한 자세한 내용은 [Sun Ray 아이콘](#)을 참조하십시오.

## 키보드 국가 코드 변경

OVDC는 클라이언트 컴퓨터의 운영 체제에서 키보드 국가 코드를 자동으로 검색합니다. 일부 경우에 키보드 국가 코드를 변경해야 할 수도 있습니다. 올바른 키 입력이 Sun Ray 서버로 전송되지 않는 경우를 예로 들 수 있습니다.

키보드 국가 코드를 변경하려면:

1. OVDC 구성 대화 상자에서 고급 탭으로 이동합니다.
2. 키보드 국가 코드 필드에 0에서 255 사이의 값을 입력합니다.

Sun Ray 서버의 `/usr/openwin/share/etc/keytables` 디렉토리에 있는 `keytable.map` 파일에 유효한 국가 코드가 나열되어 있습니다.

국가 코드의 일부 예는 [이 페이지](#)에 표시됩니다.

## Sun 키보드 바로 가기 사용

다음 표에서는 Sun 키보드와의 호환성을 제공하도록 구현된 키보드 바로 가기를 보여줍니다. 오디오 옵션은 전체 화면 모드를 사용하는 경우에만 사용할 수 있습니다.

키보드 바로 가기	Sun의 동일한 기능을 하는 키보드	설명
Ctrl-Pause-아래쪽 화살표(Windows) Ctrl-F15-아래쪽 화살표(Mac)	소리끔	오디오 출력 소리끔
Ctrl-Pause-오른쪽 화살표(Windows) Ctrl-F15-오른쪽 화살표(Mac)	더 크게	오디오 음량 높이기
Ctrl-Pause-왼쪽 화살표(Windows) Ctrl-F15-왼쪽 화살표(Mac)	더 작게	오디오 음량 낮추기
Ctrl-Pause-N(Windows) Ctrl-F15-N(Mac)	소리끔-더 크게-더 작게	네트워크 연결 세부사항 표시
Ctrl-Pause-V(Windows) Ctrl-F15-V(Mac)	Stop-V	OVDC의 소프트웨어 버전 번호 및 클라이언트 ID 표시
Ctrl-Pause-K(Windows) Ctrl-F15-K(Mac)	Stop-K	OVDC의 클라이언트 ID 표시



주

이 표의 키보드 바로 가기는 Ctrl-Pause 또는 Ctrl-F15 키 입력 조합을 사용하여 Break 키를 구현합니다. 컴퓨터 키보드에 따라 Break 키를 구현하는 데 필요한 키 입력이 다를 수 있습니다. 자세한 내용은 컴퓨터 설명서를 참조하십시오.

Copyright © 2010, 2011, Oracle and/or its affiliates. All rights reserved.

본 소프트웨어와 관련 문서는 사용 제한 및 기밀 유지 규정을 포함하는 라이선스 계약서에 의거해 제공되며, 지적 재산법에 의해 보호됩니다. 라이선스 계약서 상에 명시적으로 허용되어 있는 경우나 법규에 의해 허용된 경우를 제외하고, 어떠한 부분도 복사, 재생, 번역, 방송, 수정, 라이선스, 전송, 배포, 진열, 실행, 발행, 또는 전시될 수 없습니다. 본 소프트웨어를 리버스 엔지니어링, 디스어셈블리 또는 디컴파일하는 것은 상호 운용에 대한 법규에 의해 명시된 경우를 제외하고는 금지되어 있습니다.

이 안의 내용은 사전 공지 없이 변경될 수 있으며 오류가 존재하지 않음을 보증하지 않습니다. 오류를 발견하면 서면으로 통지해 주시기 바랍니다.

만일 본 소프트웨어나 관련 문서를 미국 정부나 또는 미국 정부를 대신하여 라이선스한 개인이나 법인에게 배송하는 경우, 다음 공지 사항이 적용됩니다.

U.S. GOVERNMENT RIGHTS Programs, software, databases, and related documentation and technical data delivered to U.S. Government customers are "commercial computer software" or "commercial technical data" pursuant to the applicable Federal Acquisition Regulation and agency-specific supplemental regulations. As such, the use, duplication, disclosure, modification, and adaptation shall be subject to the restrictions and license terms set forth in the applicable Government contract, and, to the extent applicable by the terms of the Government contract, the additional rights set forth in FAR 52.227-19, Commercial Computer Software License (December 2007). Oracle America, Inc., 500 Oracle Parkway, Redwood City, CA 94065.

본 소프트웨어 혹은 하드웨어는 다양한 정보 관리 애플리케이션의 일반적인 사용을 목적으로 개발되었습니다. 본 소프트웨어 혹은 하드웨어는 개인적인 상해를 초래할 수 있는 애플리케이션을 포함한 본질적으로 위험한 애플리케이션에서 사용할 목적으로 개발되거나 그 용도로 사용될 수 없습니다. 만일 본 소프트웨어 혹은 하드웨어를 위험한 애플리케이션에서 사용할 경우, 라이선스 사용자는 해당 애플리케이션의 안전한 사용을 위해 모든 적절한 비상-안전, 백업, 대비 및 기타 조치를 반드시 취해야 합니다. Oracle Corporation과 그 자회사는 본 소프트웨어 또는 하드웨어를 위험한 애플리케이션에서의 사용으로 인해 발생하는 어떠한 손해에 대해서도 책임지지 않습니다. Oracle 및 Java는 Oracle Corporation 또는 그 자회사의 등록 상표입니다. 기타의 명칭들은 각 해당 명칭을 소유한 회사의 상표일 수 있습니다. AMD, Opteron, AMD 로고, 및 AMD Opteron 로고는 Advanced Micro Devices의 상표 내지는 등록 상표입니다. Intel 및 Intel Xeon Intel Corporation의 등록 상표입니다. 모든 SPARC 상표는 라이선스 하에 사용되며 SPARC International, Inc.의 상표 또는 등록 상표입니다. UNIX는 X/Open Company, Ltd.를 통해 라이선스 허가를 받은 등록 상표입니다.

본 소프트웨어 혹은 하드웨어와 관련문서(설명서)는 제 3자로부터 제공되는 콘텐츠, 제품 및 서비스에 접속할 수 있거나 정보를 제공합니다. Oracle Corporation과 그 자회사는 제 3자의 콘텐츠, 제품 및 서비스와 관련하여 어떠한 책임도 지지 않으며 명시적으로 모든 보증에 대해서도 책임을 지지 않습니다. Oracle Corporation과 그 자회사는 제 3자의 콘텐츠, 제품 및 서비스에 접속하거나 사용으로 인해 초래되는 어떠한 손실, 비용 또는 손해에 대해 어떠한 책임도 지지 않습니다.

Copyright © 2010, 2011, Oracle et/ou ses affiliés. Tous droits réservés.

Ce logiciel et la documentation qui l'accompagne sont protégés par les lois sur la propriété intellectuelle. Ils sont concédés sous licence et soumis à des restrictions d'utilisation et de divulgation. Sauf disposition de votre contrat de licence ou de la loi, vous ne pouvez pas copier, reproduire, traduire, diffuser, modifier, breveter, transmettre, distribuer, exposer, exécuter, publier ou afficher le logiciel, même partiellement, sous quelque forme et par quelque procédé que ce soit. Par ailleurs, il est interdit de procéder à toute ingénierie inverse du logiciel, de le désassembler ou de le décompiler, excepté à des fins d'interopérabilité avec des logiciels tiers ou tel que prescrit par la loi.

Les informations fournies dans ce document sont susceptibles de modification sans préavis. Par ailleurs, Oracle Corporation ne garantit pas qu'elles soient exemptes d'erreurs et vous invite, le cas échéant, à lui en faire part par écrit.

Si ce logiciel, ou la documentation qui l'accompagne, est concédé sous licence au Gouvernement des Etats-Unis, ou à toute entité qui délivre la licence de ce logiciel ou l'utilise pour le compte du Gouvernement des Etats-Unis, la notice suivante s'applique:

U.S. GOVERNMENT RIGHTS. Programs, software, databases, and related documentation and technical data delivered to U.S. Government customers are "commercial computer software" or "commercial technical data" pursuant to the applicable Federal Acquisition Regulation and agency-specific supplemental regulations. As such, the use, duplication, disclosure, modification, and adaptation shall be subject to the restrictions and license terms set forth in the applicable Government contract, and, to the extent applicable by the terms of the Government contract, the additional rights set forth in FAR 52.227-19, Commercial Computer Software License (December 2007). Oracle America, Inc., 500 Oracle Parkway, Redwood City, CA 94065.

Ce logiciel ou matériel a été développé pour un usage général dans le cadre d'applications de gestion des informations. Ce logiciel ou matériel n'est pas conçu ni n'est destiné à être utilisé dans des applications à risque, notamment dans des applications pouvant causer des dommages corporels. Si vous utilisez ce logiciel ou matériel dans le cadre d'applications dangereuses, il est de votre responsabilité de prendre toutes les mesures de secours, de sauvegarde, de redondance et autres mesures nécessaires à son utilisation dans des conditions optimales de sécurité. Oracle Corporation et ses affiliés déclinent toute responsabilité quant aux dommages causés par l'utilisation de ce logiciel ou matériel pour ce type d'applications.

Oracle et Java sont des marques déposées d'Oracle Corporation et/ou de ses affiliés. Tout autre nom mentionné peut correspondre à des marques appartenant à d'autres propriétaires qu'Oracle.

AMD, Opteron, le logo AMD et le logo AMD Opteron sont des marques ou des marques déposées d'Advanced Micro Devices. Intel et Intel Xeon sont des marques ou des marques déposées d'Intel Corporation. Toutes les marques SPARC sont utilisées sous licence et sont des marques ou des marques déposées de SPARC International, Inc. UNIX est une marque déposée concédée sous licence par X/Open Company, Ltd.

Ce logiciel ou matériel et la documentation qui l'accompagne peuvent fournir des informations ou des liens donnant accès à des contenus, des produits et des services émanant de tiers. Oracle Corporation et ses affiliés déclinent toute responsabilité ou garantie expresse quant aux contenus, produits ou services émanant de tiers. En aucun cas, Oracle Corporation et ses affiliés ne sauraient être tenus pour responsables des pertes subies, des coûts occasionnés ou des dommages causés par l'accès à des contenus, produits ou services tiers, ou à leur utilisation.