

Guía de instalación de Oracle® Solaris 10 8/11: instalaciones básicas

Copyright © 2011, Oracle y/o sus subsidiarias. Todos los derechos reservados.

Este software y la documentación relacionada están sujetos a un contrato de licencia que incluye restricciones de uso y revelación, y se encuentran protegidos por la legislación sobre la propiedad intelectual. A menos que figure explícitamente en el contrato de licencia o esté permitido por la ley, no se podrá utilizar, copiar, reproducir, traducir, emitir, modificar, conceder licencias, transmitir, distribuir, exhibir, representar, publicar ni mostrar ninguna parte, de ninguna forma, por ningún medio. Queda prohibida la ingeniería inversa, desensamblaje o descompilación de este software, excepto en la medida en que sean necesarios para conseguir interoperabilidad según lo especificado por la legislación aplicable.

La información contenida en este documento puede someterse a modificaciones sin previo aviso y no se garantiza que se encuentre exenta de errores. Si detecta algún error, le agradeceremos que nos lo comuniqué por escrito.

Si este software o la documentación relacionada se entrega al Gobierno de EE.UU. o a cualquier entidad que adquiera licencias en nombre del Gobierno de EE.UU. se aplicará la siguiente disposición:

U.S. GOVERNMENT RIGHTS

Programs, software, databases, and related documentation and technical data delivered to U.S. Government customers are "commercial computer software" or "commercial technical data" pursuant to the applicable Federal Acquisition Regulation and agency-specific supplemental regulations. As such, the use, duplication, disclosure, modification, and adaptation shall be subject to the restrictions and license terms set forth in the applicable Government contract, and, to the extent applicable by the terms of the Government contract, the additional rights set forth in FAR 52.227-19, Commercial Computer Software License (December 2007). Oracle America, Inc., 500 Oracle Parkway, Redwood City, CA 94065

Este software o hardware se ha desarrollado para uso general en diversas aplicaciones de gestión de la información. No se ha diseñado ni está destinado para utilizarse en aplicaciones de riesgo inherente, incluidas las aplicaciones que pueden causar daños personales. Si utiliza este software o hardware en aplicaciones de riesgo, usted será responsable de tomar todas las medidas apropiadas de prevención de fallos, copia de seguridad, redundancia o de cualquier otro tipo para garantizar la seguridad en el uso de este software o hardware. Oracle Corporation y sus subsidiarias declinan toda responsabilidad derivada de los daños causados por el uso de este software o hardware en aplicaciones de riesgo.

Oracle y Java son marcas comerciales registradas de Oracle y/o sus subsidiarias. Todos los demás nombres pueden ser marcas comerciales de sus respectivos propietarios.

Intel e Intel Xeon son marcas comerciales o marcas comerciales registradas de Intel Corporation. Todas las marcas comerciales de SPARC se utilizan con licencia y son marcas comerciales o marcas comerciales registradas de SPARC International, Inc. AMD, Opteron, el logotipo de AMD y el logotipo de AMD Opteron son marcas comerciales o marcas comerciales registradas de Advanced Micro Devices. UNIX es una marca comercial registrada de The Open Group.

Este software o hardware y la documentación pueden ofrecer acceso a contenidos, productos o servicios de terceros o información sobre los mismos. Ni Oracle Corporation ni sus subsidiarias serán responsables de ofrecer cualquier tipo de garantía sobre el contenido, los productos o los servicios de terceros y renuncian explícitamente a ello. Oracle Corporation y sus subsidiarias no se harán responsables de las pérdidas, los costos o los daños en los que se incurra como consecuencia del acceso o el uso de contenidos, productos o servicios de terceros.

Copyright © 2011, Oracle et/ou ses affiliés. Tous droits réservés.

Ce logiciel et la documentation qui l'accompagne sont protégés par les lois sur la propriété intellectuelle. Ils sont concédés sous licence et soumis à des restrictions d'utilisation et de divulgation. Sauf disposition de votre contrat de licence ou de la loi, vous ne pouvez pas copier, reproduire, traduire, diffuser, modifier, breveter, transmettre, distribuer, exposer, exécuter, publier ou afficher le logiciel, même partiellement, sous quelque forme et par quelque procédé que ce soit. Par ailleurs, il est interdit de procéder à toute ingénierie inverse du logiciel, de le désassembler ou de le décompiler, excepté à des fins d'interopérabilité avec des logiciels tiers ou tel que prescrit par la loi.

Les informations fournies dans ce document sont susceptibles de modification sans préavis. Par ailleurs, Oracle Corporation ne garantit pas qu'elles soient exemptes d'erreurs et vous invite, le cas échéant, à lui en faire part par écrit.

Si ce logiciel, ou la documentation qui l'accompagne, est concédé sous licence au Gouvernement des Etats-Unis, ou à toute entité qui délivre la licence de ce logiciel ou l'utilise pour le compte du Gouvernement des Etats-Unis, la notice suivante s'applique :

U.S. GOVERNMENT RIGHTS. Programs, software, databases, and related documentation and technical data delivered to U.S. Government customers are "commercial computer software" or "commercial technical data" pursuant to the applicable Federal Acquisition Regulation and agency-specific supplemental regulations. As such, the use, duplication, disclosure, modification, and adaptation shall be subject to the restrictions and license terms set forth in the applicable Government contract, and, to the extent applicable by the terms of the Government contract, the additional rights set forth in FAR 52.227-19, Commercial Computer Software License (December 2007). Oracle America, Inc., 500 Oracle Parkway, Redwood City, CA 94065.

Ce logiciel ou matériel a été développé pour un usage général dans le cadre d'applications de gestion des informations. Ce logiciel ou matériel n'est pas conçu ni n'est destiné à être utilisé dans des applications à risque, notamment dans des applications pouvant causer des dommages corporels. Si vous utilisez ce logiciel ou matériel dans le cadre d'applications dangereuses, il est de votre responsabilité de prendre toutes les mesures de secours, de sauvegarde, de redondance et autres mesures nécessaires à son utilisation dans des conditions optimales de sécurité. Oracle Corporation et ses affiliés déclinent toute responsabilité quant aux dommages causés par l'utilisation de ce logiciel ou matériel pour ce type d'applications.

Oracle et Java sont des marques déposées d'Oracle Corporation et/ou de ses affiliés. Tout autre nom mentionné peut correspondre à des marques appartenant à d'autres propriétaires qu'Oracle.

AMD, Opteron, le logo AMD et le logo AMD Opteron sont des marques ou des marques déposées d'Advanced Micro Devices. Intel et Intel Xeon sont des marques ou des marques déposées d'Intel Corporation. Toutes les marques SPARC sont utilisées sous licence et sont des marques ou des marques déposées de SPARC International, Inc. UNIX est une marque déposée concédée sous licence par X/Open Company, Ltd.

Contenido

Prefacio	5
1 Planificación de la instalación de Solaris desde el CD o DVD (tareas)	9
Requisitos del sistema y recomendaciones	10
Requisitos del instalador basado en texto o de la interfaz gráfica de usuario del programa de instalación de Solaris	12
Planificación y recomendaciones generales sobre espacio en el disco	13
Recomendaciones de espacio en el disco para los grupos de software	16
Lista de comprobación para la instalación	18
Dónde encontrar información de instalación adicional	30
2 Instalación con el programa de instalación de Solaris para sistemas de archivos UFS (tareas)	31
SPARC: Instalación o actualización con el programa de instalación de Solaris para sistemas de archivos UFS	31
▼ SPARC: para realizar una instalación o actualización con el programa de instalación de Solaris	32
x86: Instalación o actualización con el programa de instalación de Solaris para sistemas de archivos UFS	46
▼ x86: para realizar una instalación o actualización con el programa de instalación de Solaris con GRUB	46
3 Instalación con el instalador de texto interactivo de Solaris para agrupaciones raíz de ZFS (planificación y tareas)	65
Instalación de una agrupación raíz de ZFS (planificación)	65
Novedades de la versión Oracle Solaris 10 8/11	66
Novedades de la versión Oracle Solaris 10 10/09	66
Instalación inicial con el instalador de texto interactivo de Solaris para ZFS	67

▼ SPARC: Cómo instalar una agrupación raíz de ZFS	67
x86: Instalación inicial con el instalador de texto interactivo de Solaris para ZFS	79
▼ x86: Para instalar con el instalador de texto interactivo de Solaris con GRUB para ZFS	79
Índice	95

Prefacio

Este manual describe cómo utilizar el CD o DVD para instalar el Sistema operativo Oracle Solaris (SO Oracle SO Solaris) en un sistema que no esté conectado a una red.

Este manual no incluye instrucciones sobre cómo configurar el hardware del sistema ni otros periféricos. Este manual proporciona instrucciones para instalar sistemas e archivos UFS y agrupaciones raíz de ZFS.

Nota – Esta versión de Oracle Solaris es compatible con sistemas que usen arquitecturas de las familias de procesadores SPARC y x86. Los sistemas compatibles aparecen en *Listas de compatibilidad del sistema operativo Oracle Solaris*. Este documento indica las diferencias de implementación entre los tipos de plataforma.

En este documento, estos términos relacionados con x86 significan lo siguiente:

- x86 hace referencia a la familia más grande de productos compatibles con x86 de 64 y 32 bits.
- x64 hace referencia específicamente a CPU compatibles con x86 de 64 bits.
- "x86 de 32 bits" destaca información específica de 32 bits acerca de sistemas basados en x86.

Para conocer cuáles son los sistemas admitidos, consulte [Listas de compatibilidad del sistema operativo Oracle Solaris](#).

Usuarios a los que está destinada esta guía

Este manual está destinado a administradores de sistemas responsables de la instalación del SO Oracle Solaris. Este manual proporciona información básica de instalación de Solaris para administradores de sistemas que realizan instalaciones o actualizaciones de Solaris con poca frecuencia.

Si necesita información avanzada para la instalación de Solaris, consulte “[Manuales relacionados](#)” en la [página 6](#) para buscar el manual adecuado.

Manuales relacionados

La [Tabla P-1](#) muestra documentación para administradores de sistemas.

TABLA P-1 ¿La instalación de Solaris la efectúa un instalador de sistemas?

Descripción	Información
¿Necesita información relativa a los requisitos del sistema o a planificación avanzada? ¿Necesita tener una visión general completa de las instalaciones de agrupaciones raíz de Solaris ZFS, el inicio basado en GRUB, la tecnología de partición Zonas de Solaris o la creación de volúmenes RAID-1?	<i>Guía de instalación de Oracle Solaris 10 8/11: planificación de la instalación y la actualización</i>
¿Debe actualizar el sistema o instalar parches con un mínimo tiempo de inactividad? Disminuya el tiempo de inactividad del sistema al actualizar con Modernización automática de Solaris.	<i>Guía de instalación de Oracle Solaris 11 8/10: Actualización automática de Solaris y planificación de la actualización</i>
¿Debe realizar una instalación segura en la red o Internet? Utilice el inicio WAN para instalar un cliente remoto. ¿Tiene que instalar en la red desde una imagen de instalación de red? El programa de instalación de Solaris guía al usuario por el proceso de instalación.	<i>Guía de instalación de Oracle Solaris 10 8/11: instalaciones basadas en red</i>
¿Hace falta instalar Solaris en varios equipos? Use JumpStart para automatizar la instalación.	<i>Guía de instalación de Oracle Solaris 10 8/11: instalaciones JumpStart personalizadas y avanzadas</i>
¿Debe instalar o implementar parches en varios sistemas con rapidez? Utilice el software Solaris Flash para crear un archivo de almacenamiento flash de Solaris e instalar una copia del sistema operativo en sistemas clónicos.	<i>Guía de instalación de Oracle Solaris 10 8/11: archivos flash de Solaris (creación e instalación)</i>
¿Debe efectuar una copia de seguridad del sistema?	Capítulo 22, “Backing Up and Restoring UFS File Systems (Overview)” de <i>System Administration Guide: Devices and File Systems</i>
¿Necesita información sobre solución de problemas, una lista de problemas habituales o de parches sobre esta versión?	<i>Notas de la versión de Solaris Oracle</i>
¿Necesita comprobar que el sistema funciona con Solaris?	SPARC: <i>Solaris: Guía de plataformas de hardware de Sun</i>
¿Debe comprobar los paquetes que se han agregado, suprimido o cambiado en esta versión?	<i>Lista de paquetes de Oracle Solaris</i>
¿Debe verificar que el sistema y los dispositivos funcionen con Solaris SPARC, sistemas basados en x86 y de otros proveedores?	<i>Lista de compatibilidad de hardware de Solaris para plataformas x86</i>

Acceso a Oracle Support

Los clientes de Oracle tienen acceso al soporte electrónico mediante My Oracle Support. Para obtener información, visite <http://www.oracle.com/pls/topic/lookup?ctx=acc&id=info> o, si tiene alguna discapacidad auditiva, visite <http://www.oracle.com/pls/topic/lookup?ctx=acc&id=trs>.

Convenciones tipográficas

La siguiente tabla describe las convenciones tipográficas utilizadas en este manual.

TABLA P-2 Convenciones tipográficas

Tipos de letra	Significado	Ejemplo
AaBbCc123	Los nombres de los comandos, los archivos, los directorios y los resultados que el equipo muestra en pantalla	Edite el archivo <code>.login</code> . Utilice el comando <code>ls -a</code> para mostrar todos los archivos. <code>nombre_sistema%</code> tiene correo.
AaBbCc123	Lo que se escribe, en contraposición con la salida del equipo en pantalla	<code>nombre_sistema% su</code> Contraseña:
<i>aabbcc123</i>	Marcador de posición: sustituir por un valor o nombre real	El comando necesario para eliminar un archivo es <code>rm nombrearchivo</code> .
<i>AaBbCc123</i>	Títulos de los manuales, términos nuevos y palabras destacables	Consulte el capítulo 6 de la <i>Guía del usuario</i> . <i>Una copia en caché</i> es aquella que se almacena localmente. <i>No</i> guarde el archivo. Nota: algunos elementos destacados aparecen en negrita en línea.

Indicadores de los shells en los ejemplos de comandos

La tabla siguiente muestra los indicadores de sistema UNIX predeterminados y el indicador de superusuario de shells que se incluyen en los sistemas operativos Oracle Solaris. Tenga en cuenta que el indicador predeterminado del sistema que se muestra en los ejemplos de comandos varía según la versión de Oracle Solaris.

TABLA P-3 Indicadores de shell

Shell	Indicador
Shell Bash, shell Korn y shell Bourne	\$
Shell Bash, shell Korn y shell Bourne para superusuario	#
Shell C	nombre_sistema%
Shell C para superusuario	nombre_sistema#

Convenciones de plataforma

Las siguientes convenciones referentes al ratón y el teclado se aplican a los sistemas basados en SPARC y x86:

- La tecla denominada Retorno recibe el nombre de tecla Intro en algunos teclados.
- De izquierda a derecha en un ratón con tres botones, los valores predeterminados para CDE son SELECCIONAR, AJUSTAR y MENÚ. Por ejemplo, el texto indicaría "Haga clic en SELECCIONAR" en lugar de "Haga clic con el botón izquierdo del ratón". De lo contrario, estas teclas recibirán el nombre de botón del ratón 1, botón del ratón 2 y botón del ratón 3.
- De izquierda a derecha en un ratón con dos botones, los valores predeterminados son SELECCIONAR y MENÚ. La función AJUSTAR puede realizarse si se pulsa simultáneamente SELECCIONAR y la tecla Mayús. (Mayús-SELECCIONAR).

Planificación de la instalación de Solaris desde el CD o DVD (tareas)

Este manual describe cómo utilizar el CD o DVD para instalar el Sistema operativo Oracle Solaris (SO Oracle SO Solaris) en un sistema que no esté conectado a una red. Puede instalar un sistema de archivos basado en UFS o una agrupación raíz basada en ZFS.

Nota – Este capítulo proporciona información de planificación para instalar un sistema de archivos raíz de UFS (/), así como información de planificación para una agrupación raíz de ZFS.

- Para obtener más información sobre la planificación de una instalación de una agrupación root de ZFS, consulte el [Capítulo 6, “Instalación del sistema de archivos raíz de ZFS \(planificación\)”](#) de *Guía de instalación de Oracle Solaris 10 8/11: planificación de la instalación y la actualización*.
 - Si desea instalar una agrupación raíz de ZFS, consulte el [Capítulo 3, “Instalación con el instalador de texto interactivo de Solaris para agrupaciones raíz de ZFS \(planificación y tareas\)”](#).
-

En este capítulo se describen los pasos para completar una instalación correcta, incluidas las secciones que se mencionan a continuación. El capítulo siguiente describe los pasos para la instalación en sistemas SPARC y x86.

- [“Requisitos del sistema y recomendaciones”](#) en la [página 10](#)
En esta sección se detallan los requisitos del sistema para instalar el sistema operativo Oracle Solaris. También se dan directrices generales para la planificación del espacio en disco.
- [“Lista de comprobación para la instalación”](#) en la [página 18](#)
Esta sección contiene una lista de comprobación que permite recopilar toda la información necesaria para instalar el sistema.
- [“Dónde encontrar información de instalación adicional”](#) en la [página 30](#)

Nota – Este manual utiliza el término *segmento*; sin embargo, otros manuales y programas de Solaris utilizan el término *partición* al referirse a un segmento. Para evitar confusiones, este manual diferencia entre particiones `fdisk` (que sólo se admiten en Solaris para sistemas basados en x86) y las divisiones dentro de la partición `fdisk` de Solaris, que se pueden denominar segmentos o particiones.

Requisitos del sistema y recomendaciones

Las siguientes tablas muestran los requisitos básicos del sistema para la instalación del SO Oracle Solaris.

TABLA 1-1 Recomendaciones de memoria, intercambio y procesador

Requisito	Tamaño
Memoria para instalar o actualizar	<ul style="list-style-type: none"> ■ En los sistemas de archivos UFS, los requisitos de memoria son los siguientes. Para sistemas SPARC: <ul style="list-style-type: none"> ■ 1,5 GB es la memoria mínima necesaria. ■ 1,5 GB o más es la memoria recomendada. Para sistemas x86: <ul style="list-style-type: none"> ■ 1,5 GB es la memoria mínima necesaria. ■ 1,5 GB o más es la memoria recomendada. <p>Nota – Algunas funciones de instalación opcionales sólo se activan cuando hay suficiente memoria. Por ejemplo, si instala desde un DVD con memoria insuficiente, la instalación se realiza desde el instalador de texto de Programa de instalación de Solaris, no desde la interfaz gráfica de usuario (GUI). Para obtener más información sobre estos requisitos de memoria, consulte la Tabla 1-2.</p> <ul style="list-style-type: none"> ■ En las versiones anteriores de Oracle Solaris, no se podía instalar ni iniciar el sistema operativo Solaris desde un disco que tuviera más de 1 TB. A partir de la versión Oracle Solaris 10 10/09, puede instalar e iniciar el sistema operativo Oracle Solaris desde un disco de hasta 2 TB de tamaño. A partir de la versión Oracle Solaris 10 10/09, puede utilizar la etiqueta VTOC de un disco de cualquier tamaño, pero el espacio al que se puede dirigir VTOC está limitado a 2 TB. Esta función permite que se utilicen discos mayores de 2 TB como unidades de inicio, pero el espacio útil de la etiqueta está limitado a 2 TB. <p>Nota – Esta función sólo está disponible en los sistemas que ejecutan un núcleo de 64 bits. Se necesita un mínimo de 1.5 GB de memoria para sistemas basados en x86. Para obtener información detallada, consulte “Two-Terabyte Disk Support for Installing and Booting the Oracle Solaris OS” de <i>System Administration Guide: Devices and File Systems</i>.</p> <ul style="list-style-type: none"> ■ Para agrupaciones raíz de ZFS en sistemas SPARC y x86: <ul style="list-style-type: none"> ■ 1,5 GB es la memoria mínima necesaria. ■ Se recomienda 1,5 GB de memoria para el rendimiento global de ZFS. ■ Se recomienda un mínimo de 16 GB de espacio en disco.
Área de intercambio	<ul style="list-style-type: none"> ■ Para sistemas de archivos UFS, 512 MB es el tamaño predeterminado ■ Para obtener información sobre las agrupaciones root de ZFS, consulte “Requisitos de espacio en disco para una instalación de ZFS” de <i>Guía de instalación de Oracle Solaris 10 8/11: planificación de la instalación y la actualización</i> <p>Nota – Puede que sea necesario personalizar el área de intercambio. El área de intercambio está basada en el tamaño del disco duro del sistema.</p>

TABLA 1-1 Recomendaciones de memoria, intercambio y procesador (Continuación)

Requisito	Tamaño
Requisitos de procesador	<ul style="list-style-type: none"> ■ Para sistemas basados en SPARC: Se requiere un procesador de 200 MHz o superior. ■ Para sistemas basados en x86: Se recomienda un procesador de 120 MHz o superior. Es necesaria la compatibilidad de coma flotante de hardware.

Requisitos del instalador basado en texto o de la interfaz gráfica de usuario del programa de instalación de Solaris

El Programa de instalación de Solaris en el DVD del sistema operativo Oracle Solaris o CD Software 1 de Solaris se puede ejecutar con una interfaz gráfica de usuario (GUI) o como un programa de instalación de texto interactivo en una sesión de escritorio o de consola. En sistemas basados en x86, el Programa de instalación de Solaris incluye el Asistente de configuración de dispositivos.

- GUI – La GUI de instalación de Solaris proporciona ventanas, menús desplegables, botones, barras de desplazamiento o iconos para interactuar con el programa de instalación. La GUI requiere una unidad de DVD-ROM o CD-ROM (local o remota) o una conexión en red, además de un adaptador de vídeo, un teclado y suficiente memoria. Para obtener más información sobre estos requisitos de memoria, consulte la [Tabla 1-2](#).
- Instalador de texto – El instalador de texto interactivo de Solaris permite escribir información en un terminal o consola para interactuar con el programa de instalación. Puede ejecutar el instalador basado en texto en una sesión del escritorio con un entorno de ventanas, o en una sesión de la consola. El instalador basado en texto requiere una unidad de DVD-ROM o CD-ROM (local o remota) o una conexión en red, además de un teclado y un monitor. Puede ejecutar el instalador basado en texto de Instalación de Solaris con el comando `t.ip`. Para obtener más información, consulte la página de comando `man`, [tip\(1\)](#).

Se puede elegir entre instalar el software mediante una GUI con o sin un entorno de ventanas. Si hay suficiente memoria, la GUI se muestra de forma predeterminada. Los otros entornos se muestran de forma predeterminada si no hay memoria suficiente para la GUI. Puede anular los valores predeterminados con las opciones de inicio `nowin` o `text`. Los límites quedan establecidos por la cantidad de memoria que tenga el sistema o por la instalación remota. Asimismo, si el programa de instalación de Solaris no detecta un adaptador de vídeo, iniciará automáticamente un entorno basado en consola. La [Tabla 1-2](#) describe estos entornos y enumera los requisitos de memoria para su visualización.

TABLA 1-2 Requisitos de memoria para las opciones de visualización

Memoria	Tipo de instalación	Descripción
1,5 GB o más	Basado en texto	No contiene gráficos pero proporciona una ventana y la posibilidad de abrir otras ventanas más. Si realiza la instalación usando la opción de inicio <code>text</code> y dispone de memoria suficiente, podrá instalar en un entorno de ventanas. Si realiza una instalación remota mediante una línea <code>tip</code> o usando la opción de inicio <code>nowin</code> , la única opción disponible será la instalación basada en consola.
1,5 GB o más	Basada en interfaz gráfica de usuario	Proporciona ventanas, menús desplegables, botones, barras de desplazamiento e iconos.

También puede especificar el instalador que desea utilizar mediante una selección o introduciendo un comando especial en el indicador del sistema. Para obtener instrucciones, consulte los procedimientos que figuran en el [Capítulo 2, “Instalación con el programa de instalación de Solaris para sistemas de archivos UFS \(tarear\)”](#).

Planificación y recomendaciones generales sobre espacio en el disco

La planificación del espacio en el disco es distinta en cada caso. Considere la asignación de espacio para las siguientes situaciones, en función de sus necesidades.

TABLA 1-3 Planificación general del espacio en disco y del área de intercambio

Condiciones para asignaciones de espacio	Descripción
Para sistemas de archivos UFS	<p>Para cada sistema de archivos que cree, asigne un 30 por ciento más de espacio en el disco del necesario para asegurarse de que podrá actualizar Solaris a futuras versiones.</p> <p>Los métodos de instalación de Solaris sólo crean de manera predeterminada los archivos raíz (/) y /swap. Cuando se asigna espacio para servicios de SO, también se crea el directorio /export. Si está realizando la actualización a una versión completa de Solaris, tendrá que volver a asignar segmentos al sistema o asignar el doble de espacio que necesita en el momento de la instalación. Si está realizando una actualización, puede evitar tener que volver a segmentar el sistema asignando espacio en disco extra para futuras actualizaciones. Recuerde que cada versión nueva de Solaris necesita aproximadamente un 10 por ciento más de espacio en el disco que la anterior. Puede asignar un 30 por ciento adicional de espacio en el disco para cada sistema de archivos para que haya espacio para varias actualizaciones de Solaris.</p> <p>Nota – En las versiones anteriores de Oracle Solaris, no se podía instalar ni iniciar el sistema operativo Solaris desde un disco que tuviera más de 1 TB. A partir de la versión Oracle Solaris 10 10/09, puede instalar e iniciar el sistema operativo Oracle Solaris desde un disco de hasta 2 TB de tamaño.</p> <p>A partir de la versión Oracle Solaris 10 10/09, puede utilizar la etiqueta VTOC de un disco de cualquier tamaño, pero el espacio al que se puede dirigir VTOC está limitado a 2 TB. Esta función permite que se utilicen discos mayores de 2 TB como unidades de inicio, pero el espacio útil de la etiqueta está limitado a 2 TB.</p> <p>Esta función sólo está disponible en los sistemas que ejecutan un núcleo de 64 bits. Se necesita un mínimo de 1.5 GB de memoria para sistemas basados en x86.</p> <p>Para obtener información detallada, consulte “Two-Terabyte Disk Support for Installing and Booting the Oracle Solaris OS” de <i>System Administration Guide: Devices and File Systems</i>.</p>
El sistema de archivos /var para sistemas de archivos UFS	Si piensa usar la función de volcado por caída <code>savecore(1M)</code> , asigne el doble de la cantidad de memoria física al sistema de archivos /var.

TABLA 1-3 Planificación general del espacio en disco y del área de intercambio (Continuación)

Condiciones para asignaciones de espacio	Descripción
Intercambio	<p>Nota – Para asignaciones de intercambio para una agrupación root de ZFS, consulte “Requisitos de espacio en disco para una instalación de ZFS” de <i>Guía de instalación de Oracle Solaris 10 8/11: planificación de la instalación y la actualización</i>.</p> <p>Para un sistema de archivos UFS, el programa de instalación de Solaris asigna un área de intercambio predeterminada de 512 MB en las siguientes condiciones:</p> <ul style="list-style-type: none"> ■ Si usa la disposición automática de segmentos del disco del programa de instalación ■ Si evita cambiar manualmente el tamaño del segmento de intercambio <p>De forma predeterminada, el programa de instalación de Solaris asigna el espacio de intercambio mediante el establecimiento de un intercambio de forma tal que se comience por el primer cilindro de disco disponible (normalmente es el cilindro 0 de los sistemas basados en SPARC). Esta ubicación proporciona el máximo espacio para el sistema de archivos raíz (/) durante el diseño predeterminado del disco y permite que dicho sistema de archivos (/) raíz crezca durante una actualización.</p> <p>Si se prevé que más adelante se va a necesitar ampliar el área de intercambio, se puede situar el inicio del segmento de intercambio en otro cilindro mediante uno de los métodos siguientes.</p> <ul style="list-style-type: none"> ■ Para el programa de instalación de Solaris, se puede personalizar el diseño del disco en modo cilindro y asignar manualmente el segmento de intercambio a la ubicación deseada. ■ En el caso del programa de instalación personalizado JumpStart, el segmento de intercambio se puede asignar en el archivo de perfil. Para obtener más información sobre el archivo de perfil JumpStart, consulte “Creación de un perfil” de <i>Guía de instalación de Oracle Solaris 10 8/11: instalaciones JumpStart personalizadas y avanzadas</i>. <p>Para obtener una descripción general del espacio de intercambio, consulte el Capítulo 19, “Configuring Additional Swap Space (Tasks)” de <i>System Administration Guide: Devices and File Systems</i>.</p>
Un servidor que proporciona sistemas de archivos de directorios de inicio	En general, los directorios de inicio están situados de manera predeterminada en el sistema de archivos /export.
El grupo de software de Solaris que está instalando	Un grupo de software es una agrupación de paquetes de software. Mientras esté planificando el espacio en el disco, recuerde que desde el grupo de software que seleccione puede agregar o suprimir paquetes de software individualmente. Para obtener más información acerca de los grupos de software, consulte “Recomendaciones de espacio en el disco para los grupos de software” en la página 16 .
Actualizar	<ul style="list-style-type: none"> ■ Si utiliza Modernización automática de Solaris para actualizar un entorno de inicio inactivo y desea información sobre la planificación del espacio en disco, consulte “Requisitos de disco de Actualización automática de Solaris” de <i>Guía de instalación de Oracle Solaris 11 8/10: Actualización automática de Solaris y planificación de la actualización</i> ■ Si utiliza otros métodos de instalación de Solaris para planificar el espacio en disco, consulte “Actualización con reasignación de espacio en el disco” de <i>Guía de instalación de Oracle Solaris 10 8/11: planificación de la instalación y la actualización</i>.

TABLA 1-3 Planificación general del espacio en disco y del área de intercambio (Continuación)

Condiciones para asignaciones de espacio	Descripción
Idiomas admitidos	Por ejemplo, chino, japonés o coreano. Si tiene previsto instalar un único idioma, asigne unos 0,7 GB de espacio adicional para dicho idioma. Si desea instalar compatibilidad para todos los idiomas, deberá asignar aproximadamente 2,5 GB de espacio en disco adicional para los idiomas, en función del grupo de software que desee instalar.
Asistencia impresa o por correo	Asigne espacio adicional.
Software adicional o de terceros	Asigne espacio adicional.

Recomendaciones de espacio en el disco para los grupos de software

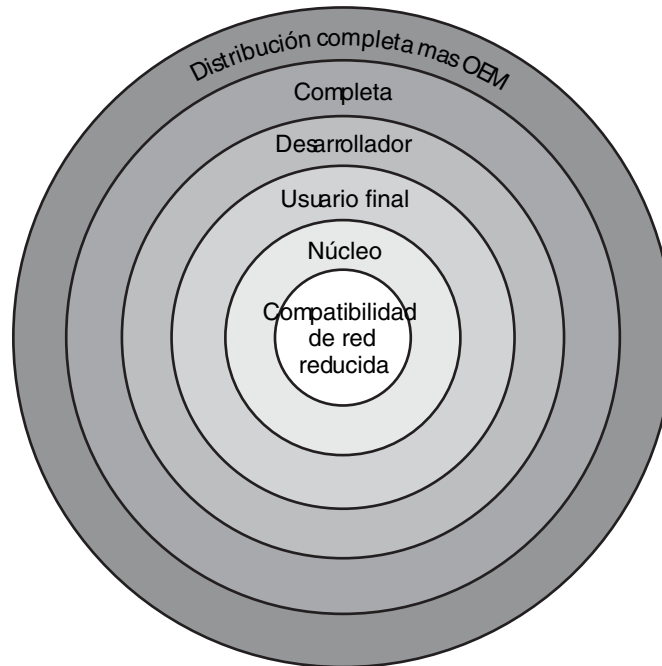
Los grupos de software son colecciones de paquetes de Solaris que admiten distintas funciones y controladores de hardware.

- Para una instalación inicial, debe seleccionar el grupo de software que se va a instalar basándose en las funciones que desea realizar en el sistema.
- En el caso de una actualización, deberá realizarla al grupo de software instalado en el sistema. Por ejemplo, si ha instalado previamente en el sistema el grupo de software Usuario final, no puede usar la opción de actualización especificando el grupo de software de Desarrollador de Solaris. Sin embargo, durante la actualización puede agregar software al sistema que no forme parte del grupo de software instalado en ese momento.

Al instalar el software de Solaris, puede elegir, agregar o suprimir paquetes del grupo de software que haya seleccionado. Para ello es necesario que conozca las dependencias de software y la manera como está empaquetado el software de Solaris.

La siguiente figura muestra la agrupación de paquetes de software. La compatibilidad reducida de red contiene el número mínimo de paquetes y el grupo completo de software de Solaris más compatibilidad con OEM contiene todos los paquetes.

FIGURA 1-1 Grupos de software de Solaris



La [Tabla 1-4](#) muestra los grupos de software de Solaris y la cantidad de espacio en disco recomendada que necesita para instalar cada grupo.

Nota – Las recomendaciones de espacio en disco de la [Tabla 1-4](#) incluyen espacio para los siguientes elementos.

- Espacio de intercambio
- Modificaciones
- Paquetes adicionales de software

Es posible que descubra que los grupos de software requieren menos espacio en disco que la cantidad indicada en esta tabla.

Para obtener más información sobre cómo planificar el espacio en disco, consulte “[Asignación de espacio en disco y de intercambio](#)” de *Guía de instalación de Oracle Solaris 10 8/11: planificación de la instalación y la actualización*.

TABLA 1-4 Recomendaciones de espacio en el disco para los grupos de software

Grupo de software	Descripción	Espacio en disco recomendado
Distribución completa más OEM	Contiene los paquetes para el grupo de software de distribución completa y controladores de hardware adicionales, incluso para el hardware que no se encuentra presente en el sistema en el momento de efectuar la instalación.	8575 MB
Distribución completa	Contiene los paquetes para el grupo de software para desarrolladores de Solaris Software y el software adicional necesario para servidores.	8529 MB
Grupo de software para desarrolladores de Solaris	Contiene los paquetes para el grupo de software de Solaris para usuarios finales más compatibilidad adicional para el desarrollo de software. Los medios para el desarrollo de software consisten en bibliotecas, archivos include, páginas de comando man y herramientas de programación. No se incluyen los compiladores.	8336 MB
Soporte de sistema para usuario final	Contiene los paquetes que proporcionan el código mínimo necesario para iniciar y ejecutar un sistema Solaris en red y el Common Desktop Environment.	7074 MB
Compatibilidad con el sistema central	Contiene los paquetes que proporcionan el código mínimo necesario para iniciar y ejecutar un sistema Solaris en red.	3093 MB
Grupo de software de compatibilidad de red reducida	Contiene los paquetes que proporcionan el código mínimo necesario para iniciar y ejecutar un sistema Solaris con compatibilidad limitada con el servicio de red. El Grupo de software de compatibilidad de red reducida proporciona herramientas de consola multiusuario basada en texto y de administración del sistema. Este grupo de software también permite que el sistema reconozca interfaces de red, pero no activa los servicios de red.	3035 MB

Lista de comprobación para la instalación

Utilice la siguiente lista de comprobación para recopilar la información necesaria para la instalación del SO Oracle Solaris. No es necesario reunir toda la información que se pide en la lista de comprobación. Basta que recopile la que se refiere a su sistema.

Utilice la lista de comprobación si realiza una instalación inicial. Si está actualizando el sistema, consulte [“Lista de comprobación para la actualización”](#) de *Guía de instalación de Oracle Solaris 10 8/11: planificación de la instalación y la actualización*.

Nota – Si tiene un sistema con zonas no globales, para actualizar e implementar parches se recomienda el programa Modernización automática de Solaris. Es posible que otros programas de actualización requieran una considerable cantidad de tiempo para completar el proceso, ya que aumenta linealmente según la cantidad de zonas no globales instaladas.

Para obtener información sobre cómo actualizar con Solaris Live Upgrade, consulte la [Parte I, “Actualización con Actualización automática de Solaris”](#) de *Guía de instalación de Oracle Solaris 11 8/10: Actualización automática de Solaris y planificación de la actualización*.

TABLA 1-5 Lista de comprobación para la instalación

Información para la instalación	Descripción/Ejemplo	Los valores predeterminados de las respuestas se indican con un asterisco (*)
Conexión de red	¿Está el sistema conectado a la red?	Conectado/No conectado

TABLA 1-5 Lista de comprobación para la instalación (Continuación)

Información para la instalación	Descripción/Ejemplo	Los valores predeterminados de las respuestas se indican con un asterisco (*)
<p>Credenciales e información de proxy para Registro automático</p>	<p>¿Desea proporcionar sus credenciales de asistencia e información de proxy para el registro automático con Oracle?</p> <p>El registro automático de Oracle Solaris es una función nueva de Oracle Solaris 10 9/10. Al instalar o actualizar el sistema, los datos de configuración del sistema, al reiniciar, se comunican automáticamente a través de la tecnología de etiquetas de servicios con el sistema de registro de productos de Oracle. Estos datos de etiqueta de servicio sobre el sistema se utilizan, por ejemplo, para ayudar a que Oracle mejore la asistencia y los servicios al cliente. Puede obtener más información sobre las etiquetas de servicio en http://www.oracle.com/technetwork/server-storage/solaris/oracle-service-tag-faq-418684.html.</p> <p>Estos datos de configuración también son válidos para crear y administrar el inventario de sus sistemas. Al registrarse con las credenciales de asistencia mediante una de las opciones de registro que se indican a continuación, dispone de una manera sencilla de inventariar sus sistemas registrando y realizando el seguimiento de las etiquetas de servicios de los sistemas y los productos de software instalados en los sistemas. Para obtener instrucciones sobre cómo efectuar el seguimiento de los productos que haya registrado, consulte http://wikis.sun.com/display/SunInventory/Sun+Inventory.</p> <p>Antes de efectuar una instalación o una actualización, puede agregar una palabra clave <code>auto_reg</code> al archivo <code>sysidcfg</code> para configurar las preferencias de Registro automático como se indica a continuación:</p> <ul style="list-style-type: none"> ■ Proporcione las credenciales de asistencia y la información de proxy para Registro automático. ■ Configure un registro anónimo para que los datos de configuración que se envíen a Oracle no contengan ninguna relación con el nombre de un cliente. ■ Inhabilite Registro automático para que no se envíen datos de configuración a Oracle. <p>Para obtener instrucciones, consulte “Palabra clave <code>auto_reg</code>” de <i>Guía de instalación de Oracle Solaris 10 8/11: instalaciones basadas en red</i>.</p> <p>Si la palabra clave <code>auto_reg</code> no se define como valor preestablecido en el archivo <code>sysidcfg</code>, durante la actualización o la instalación interactiva el programa de instalación solicita al usuario que proporcione las credenciales de asistencia o bien que se registre de manera anónima. Si no proporciona las credenciales de asistencia, el sistema se registra como anónimo. Si es necesario, se indica al usuario que proporcione información de proxy.</p> <p>También puede inhabilitar Registro automático al final de la instalación o la actualización antes de reiniciar. Consulte las instrucciones sobre cómo inhabilitar que figuran en los</p>	<p>Nombre de usuario y contraseña de My Oracle Support</p> <p>Nombre de host y número de puerto de servidor proxy</p> <p>Nombre de usuario y contraseña de Proxy HTTP</p>

TABLA 1-5 Lista de comprobación para la instalación (Continuación)

Información para la instalación	Descripción/Ejemplo	Los valores predeterminados de las respuestas se indican con un asterisco (*)
Seguridad de la red	<p>Durante una instalación inicial, Solaris 10 11/06 permite cambiar la configuración de seguridad de la red para que todos los servicios de red, excepto Secure Shell, estén desactivados o se limiten a responder sólo a las solicitudes locales. Esta opción de seguridad sólo está disponible durante una instalación inicial, no durante una actualización. En las actualizaciones se conservan los servicios configurados previamente. Si es necesario, puede restringir los servicios de red tras una actualización mediante el uso del comando <code>netservices</code>.</p> <p>Durante la instalación, puede seleccionar la seguridad de red restringida. También puede habilitar un conjunto más amplio de servicios, como en las versiones anteriores de Oracle Solaris. La opción de seguridad de red restringida se puede seleccionar de forma segura, del mismo modo que se puede activar cualquier servicio individualmente tras la instalación. Para obtener más información sobre estas opciones, consulte “Planificación de la seguridad de la red” de Guía de instalación de Oracle Solaris 10 8/11: planificación de la instalación y la actualización.</p> <p>Los servicios de red se pueden habilitar tras la instalación mediante el uso del comando <code>netservices open</code> o habilitando los servicios individuales mediante comandos SMF. Consulte “Revisión de la configuración de seguridad tras la instalación” de Guía de instalación de Oracle Solaris 10 8/11: planificación de la instalación y la actualización.</p>	Seguridad de red abierta/restringida
DHCP	<p>¿El sistema puede usar el protocolo dinámico de configuración del sistema (DHCP) para configurar las conexiones de red?</p> <p>DHCP proporciona los parámetros de red que son necesarios para la instalación.</p>	Sí/No*

TABLA 1-5 Lista de comprobación para la instalación (Continuación)

Información para la instalación		Descripción/Ejemplo	Los valores predeterminados de las respuestas se indican con un asterisco (*)
Si no está utilizando DHCP, apunte la dirección de la red.	Dirección IP	Si no usa DHCP, indique la dirección IP para el sistema. Ejemplo: 172.31.255.255 Para averiguar esta información en un sistema que se esté ejecutando, escriba el siguiente comando. # ypmatch host-name hosts	
	Subred	Si no usa DHCP, ¿el sistema se integra en una subred? Si es así, ¿cuál es la máscara de red de la subred? Ejemplo: 255.255.255.0 Para averiguar esta información en un sistema que se esté ejecutando, escriba el siguiente comando. # more /etc/netmasks	
	IPv6	¿Quiere habilitar el IPv6 en esta máquina? IPv6 forma parte del protocolo de Internet TCP/IP que facilita la asignación de direcciones IP, ofreciendo una mejor seguridad y un mayor número de direcciones de Internet.	Sí/No*
Nombre de host		Nombre del sistema que se ha elegido. Para averiguar esta información en un sistema que se esté ejecutando, escriba el siguiente comando. # uname -n	
Kerberos		¿Desea configurar la seguridad Kerberos en esta máquina? Si es así, deberá recopilar la siguiente información: Dominio predeterminado: Servidor de administración: Primer KDC: (Opcional) KDC adicionales: El servicio Kerberos es una arquitectura de cliente-servidor que proporciona transacciones seguras a través de redes.	Sí/No*

TABLA 1-5 Lista de comprobación para la instalación (Continuación)

Información para la instalación		Descripción/Ejemplo	Los valores predeterminados de las respuestas se indican con un asterisco (*)
Si el sistema utiliza un servicio de nombres, aporte la siguiente información.	Servicio de nombres	<p>¿Qué servicio de nombres debería usar este sistema?</p> <p>Para averiguar esta información en un sistema que se esté ejecutando, escriba el siguiente comando.</p> <pre># cat /etc/nsswitch.conf</pre> <p>El servicio de nombres almacena información en una ubicación central, que permite a los usuarios, las máquinas y las aplicaciones comunicarse a través de la red. Algunos ejemplos de la información guardada son los nombres y las direcciones de host o las contraseñas y los nombres de usuarios.</p>	NIS+/NIS/DNS/LDAP/Ninguno
	Nombre de dominio	<p>Proporcione el nombre del dominio en el que reside el sistema.</p> <p>Durante la instalación, puede elegir el nombre de dominio NFSv4 predeterminado. También puede indicar un nombre de dominio NFSv4 personalizado.</p> <p>Para obtener instrucciones sobre cómo encontrar el nombre del dominio en un sistema en ejecución, consulte “Comprobación del dominio NFS versión 4” de <i>Guía de administración del sistema: servicios de red</i>.</p> <p>Para obtener más información sobre cómo especificar un nombre de dominio, consulte “Nombre de dominio NFSv4 configurable durante la instalación” de <i>Guía de instalación de Oracle Solaris 10 8/11: planificación de la instalación y la actualización</i>. Para preconfigurar el nombre de dominio NFSv4 en el archivo <code>sysidcfg</code>, consulte “Palabra clave <code>nfs4_domain</code>” de <i>Guía de instalación de Oracle Solaris 10 8/11: instalaciones basadas en red</i>.</p>	

TABLA 1-5 Lista de comprobación para la instalación (Continuación)

Información para la instalación	Descripción/Ejemplo	Los valores predeterminados de las respuestas se indican con un asterisco (*)
	<p>NIS+ y NIS</p> <p>¿Desea especificar un servidor de nombres o prefiere que el programa de instalación encuentre uno?</p> <p>Si desea especificar un servidor de nombres, indique la siguiente información.</p> <p style="text-align: right;">Nombre del sistema del servidor:</p> <ul style="list-style-type: none"> ■ Si se utilizan clientes NIS, escriba el siguiente comando para mostrar el nombre de host del servidor. <p style="margin-left: 40px;"># ypwhich</p> <ul style="list-style-type: none"> ■ Si se utilizan clientes NIS+, escriba el siguiente comando para mostrar el nombre de host del servidor. <p style="margin-left: 40px;"># nisping</p> <p style="text-align: right;">Dirección IP del servidor:</p> <ul style="list-style-type: none"> ■ Si se utilizan clientes NIS, escriba el siguiente comando para mostrar la dirección IP del servidor. <p style="margin-left: 40px;"># ypmatch nameserver-name hosts</p> <ul style="list-style-type: none"> ■ Si se utilizan clientes NIS+, escriba el siguiente comando para mostrar la dirección IP del servidor. <p style="margin-left: 40px;"># nismatch nameserver-name hosts.org_dir</p> <p>El servicio de información de la red (NIS, Network Information Service) permite administrar de forma más eficaz la red proporcionando un control centralizado de la diversa información de red como, por ejemplo, los nombres y las direcciones de las máquinas.</p>	<p>Especificar uno/Buscar uno*</p>

TABLA 1-5 Lista de comprobación para la instalación (Continuación)

Información para la instalación	Descripción/Ejemplo	Los valores predeterminados de las respuestas se indican con un asterisco (*)
DNS	<p>Proporcione direcciones IP para el servidor de DNS. Deberá introducir un mínimo de una y un máximo de tres direcciones IP.</p> <p style="text-align: right;">Dirección IP del servidor:</p> <p>Para ver la dirección IP del servidor, escriba el siguiente comando.</p> <p># getent hosts dns</p> <p>Puede introducir una lista de dominios de búsqueda para las consultas de DNS.</p> <p style="text-align: center;">Lista de los dominios en los que se va a realizar la búsqueda:</p> <p>El sistema de nombres de dominio (DNS) es el servicio de nombres que ofrece Internet para redes TCP/IP. DNS proporciona nombres de host al servicio de direcciones IP. simplifica la comunicación utilizando nombres de equipo en lugar de direcciones IP numéricas. También actúa como base de datos para la administración del correo.</p>	
LDAP	<p>Proporcione la información siguiente sobre su perfil LDAP.</p> <p style="text-align: right;">Nombre del perfil:</p> <p style="text-align: right;">Servidor de perfiles:</p> <p>Si especifica un nivel de credencial de delegado en su perfil LDAP, reúna esta información.</p> <p style="text-align: right;">Nombre distintivo de vínculo de delegado:</p> <p style="text-align: right;">Contraseña de vínculo de delegado:</p> <p>El protocolo ligero de acceso a directorios (LDAP) define un protocolo relativamente sencillo para actualizar y buscar directorios que se ejecuten en TCP/IP.</p>	

TABLA 1-5 Lista de comprobación para la instalación (Continuación)

Información para la instalación	Descripción/Ejemplo	Los valores predeterminados de las respuestas se indican con un asterisco (*)
Ruta predeterminada	<p>¿Desea especificar una ruta de dirección IP predeterminada o hacer que Programa de instalación de Solaris busque una?</p> <p>La ruta predeterminada proporciona una vía de transferencia de tráfico entre dos redes físicas. Una dirección IP es un número único que identifica cada uno de los sistemas de una red. Las opciones son:</p> <ul style="list-style-type: none"> ■ Especificar la dirección IP. Se crea un archivo <code>/etc/default/router</code> con la dirección IP especificada. Cuando se reinicia el sistema, la dirección IP especificada se convierte en la ruta predeterminada. ■ Puede dejar que el programa de instalación de Solaris detecte una dirección IP. Sin embargo, el sistema se debe hallar en una subred que contenga un enrutador que se anuncie a sí mismo mediante el protocolo de descubrimiento de enrutador ICMP. Si está utilizando la interfaz de línea de comandos, el software detecta una dirección IP cuando se inicia el sistema. ■ Elegir Ninguna si no dispone de un enrutador o si no desea que el software detecte una dirección IP en este momento. El software intentará detectar automáticamente una dirección IP al reiniciar. 	Detectar una*/Especificar una/Ninguna
Zona horaria	¿Cómo desea especificar su zona horaria predeterminada?	Región geográfica* Desfase con respecto a GMT Archivo de zona horaria
Contraseña del usuario root	Proporcione la contraseña del usuario root para el sistema.	
Teclado	<p>Si el teclado es autoidentificable, durante la instalación se configuran automáticamente el idioma y la disposición del teclado. Si el teclado no es autoidentificable, durante la instalación se puede seleccionar en una lista de disposiciones de teclado.</p> <p>Los teclados PS/2 no son autoidentificables. Durante la instalación, se solicita al usuario que seleccione la disposición de teclado.</p> <p>SPARC sólo – Antes, durante la instalación todos los teclados no autoidentificables se configuraban siempre con la disposición de inglés de Estados Unidos.</p> <p>Para obtener más información, consulte “Palabra clave keyboard” de Guía de instalación de Oracle Solaris 10 8/11: instalaciones basadas en red.</p>	

TABLA 1-5 Lista de comprobación para la instalación (Continuación)

Información para la instalación	Descripción/Ejemplo	Los valores predeterminados de las respuestas se indican con un asterisco (*)
Entornos nacionales	¿Qué regiones geográficas quiere que se admitan?	
SPARC: Power Management (sólo disponible en sistemas SPARC que admitan la gestión de energía)	¿Desea usar la función Power Management? Nota – Si su sistema es conforme con la normativa Energy Star versión 3 o posterior no se le solicitará dicha información.	Sí*/No
Reinicio automático o expulsión de CD/DVD	¿Desea el reinicio automático después de la instalación del software? ¿Desea la expulsión automática del CD o del DVD después de la instalación del software?	Sí*/No Sí*/No
Instalación personalizada o predeterminada	¿Desea realizar una instalación predeterminada o una personalizada? <ul style="list-style-type: none"> ■ Opte por una instalación predeterminada para formatear el disco duro entero e instalar el software preseleccionado. ■ Elija una instalación personalizada para modificar el diseño del disco duro y seleccionar el software que desea instalar. Nota – El instalador de texto no le solicita que seleccione una instalación personalizada ni predeterminada. Para realizar una instalación predeterminada, acepte los valores por defecto que se muestran en el instalador de texto. Para efectuar una instalación personalizada, edite los valores que aparecen en las pantallas del instalador de texto.	Instalación predeterminada*/Instalación personalizada
Grupo de software	¿Qué grupos de software Solaris desea instalar?	Distribución completa más OEM Entero* Ejemplo para Usuario final Núcleo Red reducida
Selección personalizada de paquetes	¿Desea agregar o suprimir paquetes de software del grupo de software Solaris que está instalando? Nota – Para seleccionar los paquetes que desea agregar o suprimir, deberá conocer las dependencias de software y cómo está empaquetado el software Solaris.	

TABLA 1-5 Lista de comprobación para la instalación (Continuación)

Información para la instalación	Descripción/Ejemplo	Los valores predeterminados de las respuestas se indican con un asterisco (*)
Selección de discos	<p>¿En qué discos desea instalar el software Solaris?</p> <p>Ejemplo: c0t0d0</p>	
x86: particionado fdisk	<p>¿Desea crear, borrar o modificar una partición fdisk de Solaris?</p> <p>Todos los discos seleccionados para la distribución del sistema de archivos deben tener una partición fdisk Solaris.</p> <p>Si el equipo tiene partición de servicios, el programa de instalación de Solaris conserva partición de servicios de forma predeterminada. Si no desea conservar la partición de servicios, debe personalizar las particiones fdisk. Para obtener más información sobre cómo conservar una partición de servicios, consulte “El diseño predeterminado de la partición de disco de inicio preserva la partición del servicio” de <i>Guía de instalación de Oracle Solaris 10 8/11: planificación de la instalación y la actualización</i>.</p> <p>¿Desea seleccionar discos para personalizar la partición fdisk?</p> <p>¿Desea personalizar las particiones fdisk?</p>	<p>Sí/No*</p> <p>Sí/No*</p>
Conservación de los datos	<p>¿Desea conservar datos de los discos en los que está instalando el software Solaris?</p>	<p>Sí/No*</p>
Sistemas de archivos con disposición automática	<p>¿Desea que el programa de instalación disponga automáticamente los sistemas de archivos en los discos?</p> <p>En caso afirmativo, ¿qué sistemas de archivos deben usarse para el diseño automático?</p> <p>Ejemplo: /, /opt, /var</p> <p>En caso negativo, deberá introducir la información de configuración del sistema de archivos.</p> <p>Nota – De forma predeterminada, la interfaz gráfica de usuario de instalación de Solaris establece automáticamente los sistemas de archivos.</p>	<p>Sí*/No</p>

TABLA 1-5 Lista de comprobación para la instalación (Continuación)

Información para la instalación	Descripción/Ejemplo	Los valores predeterminados de las respuestas se indican con un asterisco (*)
Montaje de sistemas de archivos remotos	<p>¿Este sistema necesita acceder al software situado en otro sistema de archivos?</p> <p>En caso afirmativo, proporcione la siguiente información sobre el sistema de archivos remoto:</p> <p style="text-align: right;">Servidor:</p> <p style="text-align: right;">Dirección IP:</p> <p style="text-align: right;">Sistema de archivos remoto:</p> <p style="text-align: right;">Punto de montaje local:</p>	Sí/No*
Si está realizando la instalación mediante una línea <code>tip</code> , siga estas instrucciones.	<p>Asegúrese de que la visualización de la ventana sea al menos de 80 columnas de ancho y 24 filas de largo. Para obtener más información, consulte <code>tip(1)</code>.</p> <p>Para determinar las dimensiones actuales de su ventana <code>tip</code>, use el comando <code>stty</code>. Para obtener más información, consulte la página de comando <code>man stty(1)</code>.</p>	
Compruebe la conexión Ethernet.	Si el sistema forma parte de una red, compruebe que tenga un conector Ethernet u otro adaptador de red similar.	
Revise el capítulo de planificación y otra documentación relevante.	<ul style="list-style-type: none"> ■ Revise el capítulo completo sobre planificación o algunas de sus secciones en la Parte I, “Planificación general de una instalación y actualización de Solaris” de <i>Guía de instalación de Oracle Solaris 10 8/11: planificación de la instalación y la actualización</i>. ■ Revise las <i>Notas de la versión de Oracle Solaris 10 8/11</i> en http://www.oracle.com/technetwork/indexes/documentation/index.html y las notas de la versión de los proveedores para asegurarse de que el software que utiliza sea compatible con esta nueva versión de Solaris. ■ Consulte el documento <i>Oracle Solaris 10 8/11: Guía de plataformas de hardware de Sun</i> para verificar que su software está admitido. ■ Consulte la documentación que incluye el sistema para garantizar que la versión de Solaris es compatible con el sistema y los dispositivos. 	

Dónde encontrar información de instalación adicional

Para obtener información adicional sobre los requisitos y las recomendaciones para instalar Solaris SO, consulte las secciones siguientes en *Guía de instalación de Oracle Solaris 10 8/11: planificación de la instalación y la actualización*. Este documento proporciona información sobre los requisitos del sistema y la planificación de alto nivel, como la planificación de directrices para los sistemas de archivos y la actualización.

TABLA 1-6 Referencia de instalación

Tema	Referencia
Nuevas características de instalación	Capítulo 2, “Novedades de la instalación de Solaris” de <i>Guía de instalación de Oracle Solaris 10 8/11: planificación de la instalación y la actualización</i>
Planificación de la seguridad de la red	“Planificación de la seguridad de la red” de <i>Guía de instalación de Oracle Solaris 10 8/11: planificación de la instalación y la actualización</i>
Recomendaciones y directrices sobre el espacio en disco	“Asignación de espacio en disco y de intercambio” de <i>Guía de instalación de Oracle Solaris 10 8/11: planificación de la instalación y la actualización</i>
Recomendaciones y requisitos adicionales para actualizar al SO Oracle Solaris	“Planificación de la actualización” de <i>Guía de instalación de Oracle Solaris 10 8/11: planificación de la instalación y la actualización</i> “Lista de comprobación para la actualización” de <i>Guía de instalación de Oracle Solaris 10 8/11: planificación de la instalación y la actualización</i>
Información sobre el uso de particiones x86 durante la instalación	“Recomendaciones para la partición” de <i>Guía de instalación de Oracle Solaris 10 8/11: planificación de la instalación y la actualización</i>
Información sobre las instalaciones de ZFS, el inicio basado en GRUB, la tecnología de partición Zonas de Solaris y los volúmenes RAID-1 que se pueden crear durante la instalación	Parte II, “Comprensión de las instalaciones relacionadas con ZFS, el inicio, Zonas de Solaris y volúmenes RAID-1” de <i>Guía de instalación de Oracle Solaris 10 8/11: planificación de la instalación y la actualización</i>
Planificación del proceso de instalación general	“Mapa de tareas de instalación o actualización del software Solaris” de <i>Guía de instalación de Oracle Solaris 10 8/11: planificación de la instalación y la actualización</i>

Instalación con el programa de instalación de Solaris para sistemas de archivos UFS (tareas)

Este capítulo explica cómo usar el Programa de instalación de Solaris del DVD del sistema operativo Oracle Solaris o el CD de Software 1 de Solaris para instalar o actualizar el software de Solaris.

Nota – Este capítulo proporciona instrucciones de instalación para un sistema de archivos raíz de UFS (/). Si desea instalar una agrupación raíz de ZFS, consulte el [Capítulo 3, “Instalación con el instalador de texto interactivo de Solaris para agrupaciones raíz de ZFS \(planificación y tareas\)”](#).

Este capítulo se divide en los siguientes apartados:

- “SPARC: Instalación o actualización con el programa de instalación de Solaris para sistemas de archivos UFS” en la página 31
- “x86: Instalación o actualización con el programa de instalación de Solaris para sistemas de archivos UFS” en la página 46

Para obtener información sobre las nuevas funciones de instalación, consulte el [Capítulo 2, “Novedades de la instalación de Solaris”](#) de *Guía de instalación de Oracle Solaris 10 8/11: planificación de la instalación y la actualización*. Para obtener información sobre todas las nuevas funciones del sistema operativo Solaris, consulte *Novedades de Oracle Solaris 10 8/11*.

SPARC: Instalación o actualización con el programa de instalación de Solaris para sistemas de archivos UFS

Para los sistemas de archivos UFS, puede instalar o actualizar el SO Oracle Solaris utilizando el programa Instalación de Solaris. Este apartado describe las tareas necesarias para realizar una instalación del SO Oracle Solaris, y proporciona instrucciones detalladas sobre cómo instalar el SO Oracle Solaris desde el DVD o CD.

▼ SPARC: para realizar una instalación o actualización con el programa de instalación de Solaris

Este procedimiento describe cómo instalar un sistema de archivos basado en SPARC independiente desde un CD o DVD para sistemas de archivos UFS.

Nota – Si desea instalar el SO Oracle Solaris en un equipo o dominio que no dispone de una unidad de DVD-ROM o CD-ROM conectada directamente, puede utilizar una unidad de otro equipo. Para obtener instrucciones detalladas, consulte el [Apéndice B, “Instalación o actualización remotas \(tareas\)” de Guía de instalación de Oracle Solaris 10 8/11: instalaciones basadas en red.](#)

Antes de empezar

Realice las siguientes tareas antes de comenzar la instalación.

- Compruebe que disponga de los soportes necesarios.

Seleccione una de estas opciones:

- Para una instalación de DVD, necesitará el DVD del sistema operativo Oracle Solaris para plataformas SPARC.
- Para una instalación desde CD:

Necesita los siguientes soportes:

- CD Software Oracle Solaris.
- CD de idiomas de Solaris para plataformas SPARC: el programa de instalación pedirá estos CDs si fuera necesario para admitir idiomas de regiones geográficas específicas.

Nota – **A partir de Oracle Solaris 10 9/10**, sólo se proporciona un DVD. Ya no se suministran los CD de Software Oracle Solaris.

- Compruebe que el sistema cumpla los requisitos mínimos.

El sistema debe cumplir los requisitos siguientes.

- Memoria: 1,5 GB o más
- Espacio en disco: 6,8 GB o más
- Velocidad del procesador: 200 MHz como mínimo

Para obtener información detallada sobre los requisitos del sistema, consulte [“Requisitos del sistema y recomendaciones” en la página 10.](#)

- Recopile la información necesaria para instalar el SO Oracle Solaris.

Seleccione una de estas opciones:

- Para un sistema que no esté conectado a una red:

Recopile la información siguiente.

- Nombre de host del sistema que está instalando
 - Idioma y configuraciones regionales que tiene intención de usar en el sistema
- Para un sistema en red, recopile la siguiente información.
-

Nota – Durante una instalación inicial, **Solaris 10 11/06** permite cambiar la configuración de seguridad de la red para que todos los servicios de red, excepto Secure Shell, estén desactivados o se limiten a responder sólo a las solicitudes locales. Esta opción de seguridad sólo está disponible durante una instalación inicial, no durante una actualización. En las actualizaciones se conservan los servicios configurados previamente. Si es necesario, puede restringir los servicios de red tras una actualización mediante el uso del comando `netservices`. Consulte [“Planificación de la seguridad de la red” de Guía de instalación de Oracle Solaris 10 8/11: planificación de la instalación y la actualización.](#)

Los servicios de red se pueden habilitar tras la instalación mediante el uso del comando `netservices open` o habilitando servicios concretos mediante comandos SMF. Consulte [“Revisión de la configuración de seguridad tras la instalación” de Guía de instalación de Oracle Solaris 10 8/11: planificación de la instalación y la actualización.](#)

- Nombre de host del sistema que está instalando
 - Disposición del teclado
-

Nota – Si el teclado es autoidentificable, durante la instalación se configura automáticamente la disposición del teclado. Si el teclado no es autoidentificable, durante la instalación se puede seleccionar en una lista de disposiciones de teclado.

Los teclados PS/2 no son autoidentificables. Durante la instalación, se solicita al usuario que seleccione la disposición de teclado.

Para obtener más información, consulte [“Palabra clave keyboard” de Guía de instalación de Oracle Solaris 10 8/11: instalaciones basadas en red.](#)

- Idioma y configuraciones regionales que tiene intención de usar en el sistema
- Dirección IP del host
- Máscara de subred
- Tipo de servicio de nombres (por ejemplo, DNS, NIS o NIS+)

- Nombre de dominio

Nota – Durante la instalación, puede elegir el nombre de dominio NFSv4 predeterminado. También puede indicar un nombre de dominio NFSv4 personalizado. Para obtener más información, consulte [“Nombre de dominio NFSv4 configurable durante la instalación” de Guía de instalación de Oracle Solaris 10 8/11: planificación de la instalación y la actualización.](#)

- Nombre de host del servidor de nombres
- Dirección IP del host del servidor de nombres
- Contraseña del usuario root

Para saber qué información se necesita recopilar para la instalación del sistema, consulte la [“Lista de comprobación para la instalación” en la página 18](#). Si está actualizando el sistema, consulte [“Lista de comprobación para la actualización” de Guía de instalación de Oracle Solaris 10 8/11: planificación de la instalación y la actualización](#). Podría suceder que tuviera que proporcionar credenciales de asistencia e información de proxy durante la instalación o actualización en Registro automático, como se explica en las listas de comprobación.

Nota – Si tiene un sistema con zonas no globales, para actualizar e implementar parches se recomienda el programa Modernización automática de Solaris. Es posible que otros programas de actualización requieran una considerable cantidad de tiempo para completar el proceso, ya que aumenta linealmente según la cantidad de zonas no globales instaladas.

Para obtener información sobre cómo realizar la actualización con Solaris Live Upgrade, consulte la [Parte I, “Actualización con Actualización automática de Solaris” de Guía de instalación de Oracle Solaris 11 8/10: Actualización automática de Solaris y planificación de la actualización.](#)

- (Opcional) Realice una copia de seguridad del sistema.
Si desea conservar datos o aplicaciones existentes, realice una copia de seguridad del sistema. Para obtener información detallada sobre cómo realizar copias de seguridad del sistema, consulte el [Capítulo 22, “Backing Up and Restoring UFS File Systems \(Overview\)” de System Administration Guide: Devices and File Systems.](#)
- 1 Inserte el DVD del sistema operativo Oracle Solaris para plataformas SPARC o el CD 1 de software de Solaris para plataformas SPARC.**
 - 2 Inicie el sistema.**
 - **Si el sistema es recién comprado, enciéndalo.**

- Si desea realizar la instalación en un sistema que está ejecutándose actualmente, cierre el sistema.

Se muestra el indicador ok.

3 Inicie Programa de instalación de Solaris.

- Para iniciar desde el DVD o CD local e iniciar la GUI de instalación de Solaris, escriba el siguiente comando.

```
ok boot cdrom
```

- Para iniciar desde el DVD o CD local e iniciar el instalador de texto en una sesión de escritorio, escriba el comando siguiente.

```
ok boot cdrom - text
```

text Indica que se debe ejecutar el instalador basado en texto en una sesión del escritorio. Utilice esta opción para ignorar el instalador gráfico predeterminado.

- Para iniciar desde el DVD o CD local e iniciar el instalador de texto en una sesión de consola, escriba el comando siguiente.

```
ok boot cdrom - nowin
```

nowin Indica que se debe ejecutar el instalador basado en texto en una sesión de la consola. Utilice esta opción para ignorar el instalador gráfico predeterminado.

Para obtener información detallada acerca de la GUI de instalación de Solaris y el instalador basado en texto, consulte [“Requisitos del instalador basado en texto o de la interfaz gráfica de usuario del programa de instalación de Solaris”](#) en la página 12.

Si el sistema operativo no detecta un teclado autoidentificable, en la pantalla siguiente permite seleccionar una disposición de teclado.

Nota – Los teclados PS/2 no son autoidentificables. Durante la instalación, se solicita al usuario que seleccione la disposición de teclado.

4 (Opcional) Seleccione una disposición de teclado en la pantalla siguiente y pulse F2 para continuar.

Configure Keyboard Layout

```
+-----+
| Please specify the keyboard layout from the list below. |
| To make a selection, use the arrow keys to highlight the option and |
| press Return to mark it [X]. |
| |
| Keyboard Layout |
| ----- |
| [ ] Serbia-And Montenegro |
| [ ] Slovenian |
+-----+
```

```

|         [ ] Slovakian
|         [ ] Spanish
|         [ ] Swedish
|         [ ] Swiss-French
|         [ ] Swiss-German
|         [ ] Taiwanese
|         [ ] TurkishQ
|         [ ] TurkishF
|         [ ] UK-English
|         [ X] US-English
|
|         F2_Continue      F6_Help
+-----+

```

El sistema configura los dispositivos e interfaces, y busca archivos de configuración. Si en los pasos anteriores ha seleccionado una instalación de GUI, las dos pantallas siguientes confirman el funcionamiento de la GUI.

5 (Opcional) En la pantalla siguiente, pulse Intro.

```

Starting Solaris Interactive (graphical user interface)
Installation
+-----+

```

```

| You must respond to the first question within 30 seconds
| or the installer proceeds in a non-window environment
| (console mode).
|
| If the screen becomes blank or unreadable the installer
| proceeds in console mode.
|
| If the screen does not properly revert to console mode,
| restart the installation and make the following selection:
|
|         Solaris Interactive Text (Console session)
+-----+

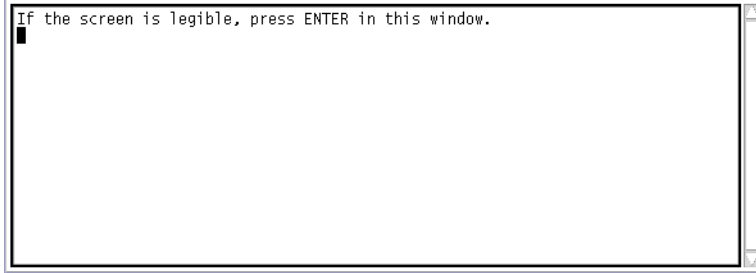
```

Nota – Si el sistema no tiene memoria suficiente para mostrar una interfaz gráfica de usuario (GUI), el programa se cierra y emite un mensaje de error. Puede actualizar la memoria y reiniciar la instalación.

Si desea usar una alternativa que necesite menos memoria para instalar, reinicie la instalación y, en lugar del instalador de GUI, seleccione la opción de instalador de texto.

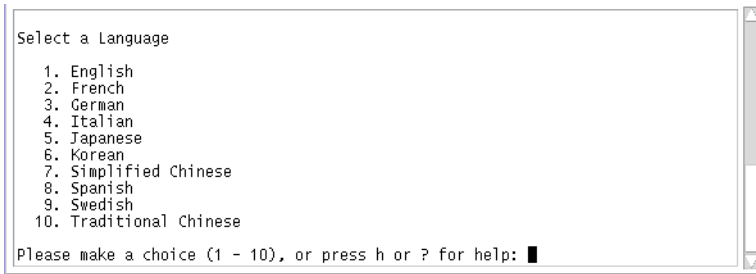
Una vez finalizados los mensajes sobre el progreso, en pantalla aparece otra pantalla de confirmación.

6 (Opcional) Desplace el cursor a la pantalla de texto siguiente y pulse Intro.



Aparece una lista con opciones de idiomas.

7 En la pantalla siguiente, seleccione el idioma que quiere usar durante la instalación y pulse Intro.



8 Si se le pide, responda a las preguntas de configuración del sistema.

- Si ha preconfigurado toda la información del sistema, el programa de instalación no le pedirá ningún tipo de información de configuración. Para obtener más información, consulte el [Capítulo 2, “Preconfiguración de la información de configuración del sistema \(tareas\)” de Guía de instalación de Oracle Solaris 10 8/11: instalaciones basadas en red.](#)
- Si no ha preconfigurado toda la información del sistema, el programa de instalación le pedirá esta información en diversas pantallas. Utilice la [“Lista de comprobación para la instalación” en la página 18](#) para responder a las preguntas de configuración.
- Durante la instalación, puede elegir el nombre de dominio NFSv4 predeterminado. También puede indicar un nombre de dominio NFSv4 personalizado. Para obtener más información sobre cómo especificar un nombre de dominio, consulte [“Nombre de dominio NFSv4 configurable durante la instalación” de Guía de instalación de Oracle Solaris 10 8/11: planificación de la instalación y la actualización.](#)
- En una de ellas se le preguntará si desea activar los servicios de red para que los puedan utilizar clientes remotos. La respuesta predeterminada es "Sí, me gustaría activar los servicios de red para que los utilicen los clientes remotos".

Al seleccionar "No" se crea una configuración más segura en que Secure Shell es el único servicio de red que se proporciona a los clientes remotos. Si selecciona "Sí", se activa un conjunto mayor de servicios, como en las versiones anteriores de Solaris. Puede seleccionar "No" sin problemas, dado que todos los servicios se pueden activar tras la instalación. Para obtener más información sobre estas opciones, consulte [“Planificación de la seguridad de la red” de Guía de instalación de Oracle Solaris 10 8/11: planificación de la instalación y la actualización.](#)

Los servicios de red se pueden activar tras la instalación mediante el uso del comando `netservices open` o activando los servicios individuales utilizando comandos SMF. Consulte [“Revisión de la configuración de seguridad tras la instalación” de Guía de instalación de Oracle Solaris 10 8/11: planificación de la instalación y la actualización.](#)

9 Una vez que haya respondido a estas preguntas, aparecerá la pantalla de bienvenida a Solaris. Haga clic en Siguiente.

Aparecerá la pantalla Preguntas del instalador.

10 Decida si desea reiniciar el sistema y expulsar el disco automáticamente. Haga clic en Siguiente.

Importante: si piensa inhabilitar Registro automático después de la instalación, deseccione el reinicio automático.

Aparece la pantalla Especifique soporte.

11 Especifique el soporte que va a usar para la instalación: Haga clic en Siguiente.

Aparece el panel Licencia.

12 Acepte el acuerdo de licencia para continuar con la instalación. Haga clic en Siguiente.

El programa Instalación de Solaris determina si el sistema puede actualizarse. Para realizar la actualización, el sistema debe disponer de un sistema de archivos raíz de Solaris (/). El programa de Instalación de Solaris detecta las condiciones necesarias y después actualiza el sistema.

Aparece la pantalla Seleccionar actualización o Instalación inicial.

13 Decida si desea realizar una instalación inicial o una actualización. Haga clic en Siguiente.

En la pantalla siguiente se puede elegir entre una instalación predeterminada o una personalizada.

14 Seleccione el tipo de instalación que desea realizar. Haga clic en Siguiente.

- **Seleccione Instalación predeterminad para instalar el grupo de software de Solaris completo.**
- **Seleccione la instalación personalizada si desea realizar las siguientes tareas.**

- Instalar un grupo de software específico
- Instalar software adicional
- Instalar paquetes de software específicos
- Instalar una configuración regional específica
- Personalizar el diseño del disco

Para obtener más información de dichos grupos de software, consulte [“Recomendaciones de espacio en el disco para los grupos de software”](#) en la página 16.

Nota – El instalador de texto no le solicita que seleccione una instalación personalizada ni predeterminada. Para realizar una instalación predeterminada, acepte los valores por defecto que se muestran en el instalador de texto. Para efectuar una instalación personalizada, edite los valores que aparecen en las pantallas del instalador de texto.

15 Si se le pide, responda a las preguntas de configuración adicionales.

- Si ha configurado las preferencias de Registro automático con la palabra clave `auto_reg` en el archivo `sysidcfg` antes de la instalación o la actualización, el programa de instalación no solicita esa información para completar las preguntas de configuración.

Nota – Para obtener información sobre el registro automático, consulte [“Registro automático de Oracle Solaris” de Guía de instalación de Oracle Solaris 10 8/11: planificación de la instalación y la actualización](#).

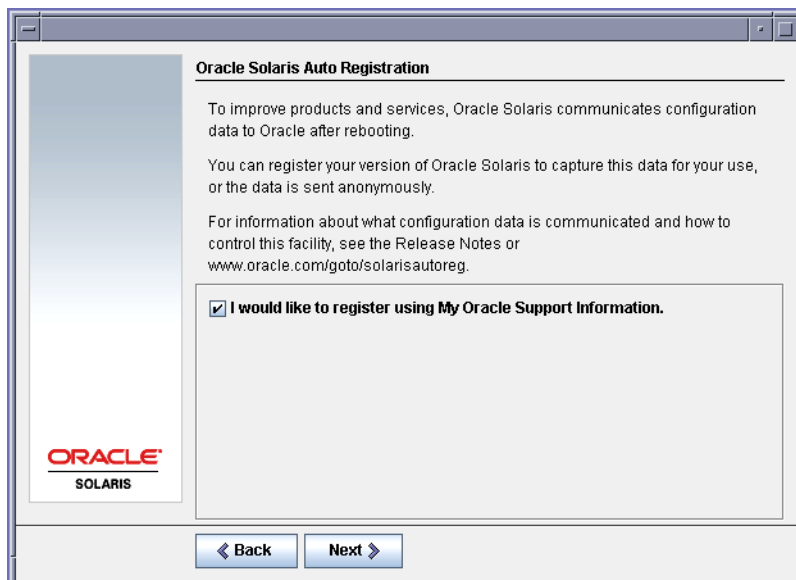
- Si no ha incluido la palabra clave `auto_reg` en el archivo `sysidcfg`, el programa de instalación solicita información de Registro automático para completar las preguntas de configuración.

Nota – Si desea inhabilitar Registro automático al final de la instalación o la actualización, puede continuar por estas pantallas de Registro automático sin proporcionar ninguna clase de información.

a. Elija si desea registrarse mediante las credenciales de asistencia o enviar datos de manera anónima.

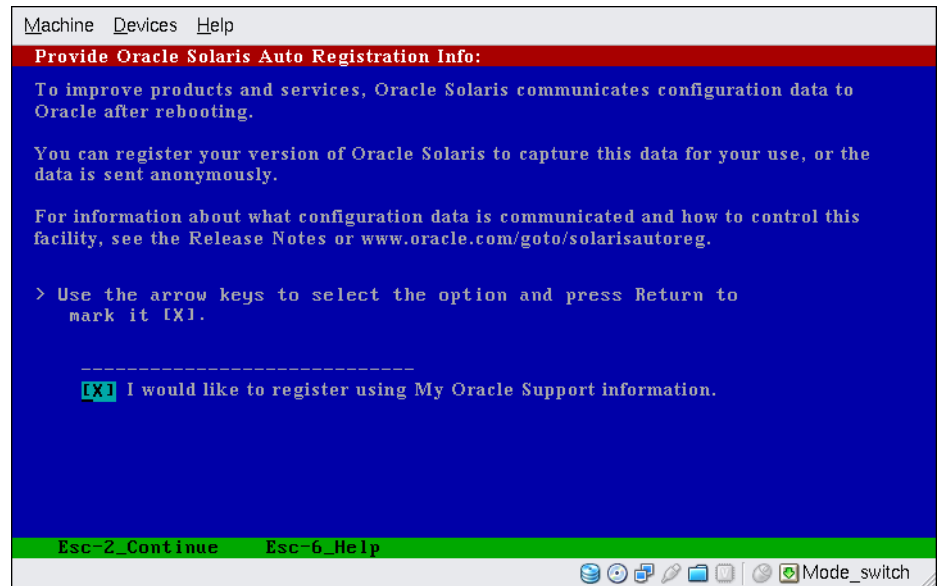
Aparece la pantalla de la GUI. Seleccione o deseleccione registrarse con sus credenciales. Haga clic en Siguiente para continuar.

FIGURA 2-1 Pantalla de Registro automático en la GUI



También se muestra la pantalla del instalador de texto.

FIGURA 2-2 Pantalla de Registro automático con texto



En la pantalla de texto, utilice las teclas de flecha para acceder al cuadro de opción. Pulse Intro para marcar el cuadro de opción con el fin de seleccionar el registro con las credenciales de asistencia. Pulse Esc_2 para continuar.

b. Proporcione la información de proxy y credenciales que se solicita.

FIGURA 2-3 Pantalla de entrada de datos de registro automático en la GUI

The screenshot shows a window titled "Oracle Solaris Auto Registration". The window contains the following text and form elements:

Oracle Solaris Auto Registration

To register, complete the following fields:

- Confirm your existing My Oracle Support Information.
- If using a proxy server, provide the proxy settings.

For information about what configuration data is communicated and how to control this facility, see the Release Notes or www.oracle.com/goto/solarisautoreg.

My Oracle Support User Name:

My Oracle Support Password:

Proxy Server Host Name:

Proxy Server Port Number:

HTTP Proxy User Name:

HTTP Proxy Password:

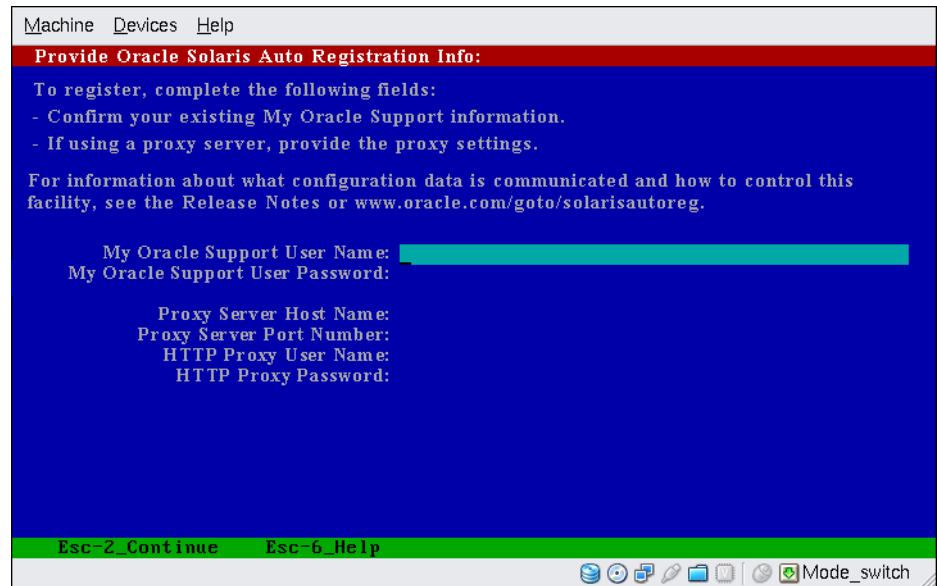
At the bottom of the window, there are two buttons: "Back" and "Next". The Oracle logo and "SOLARIS" text are visible in the bottom left corner of the window.

Si en la pantalla anterior decidió registrarse, debe proporcionar el nombre de usuario y la contraseña de My Oracle Support. Si utiliza un servidor proxy, proporcione el nombre de host del servidor y el número de puerto, así como el nombre de usuario y la contraseña del servidor proxy.

Si en la pantalla anterior eligió registrarse de manera anónima, esta pantalla solicita únicamente información de proxy.

En las instalaciones con texto, aparece la pantalla siguiente.

FIGURA 2-4 Pantalla de entrada de datos de Registro automático con texto



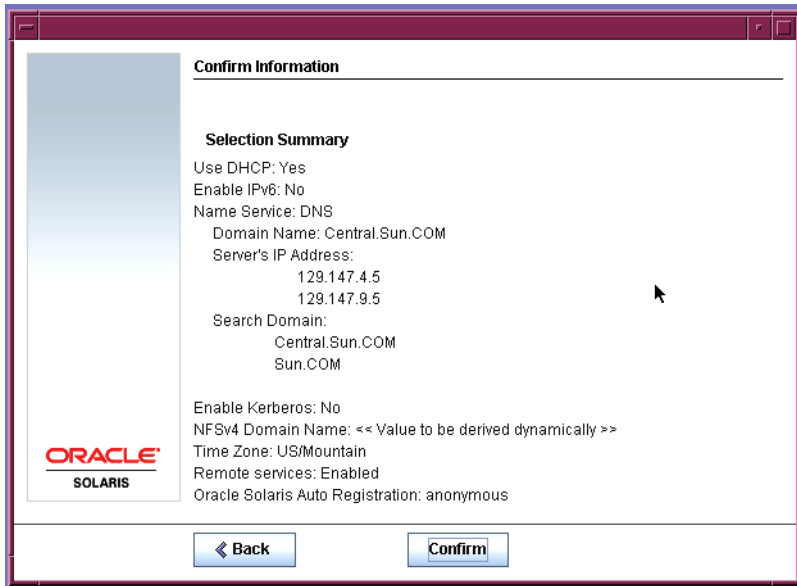
Utilice las teclas de flecha para desplazarse entre las líneas. Escriba sus credenciales de compatibilidad y las entradas de proxy opcionales. Pulse Esc_2 para continuar.

Aparece la pantalla Preparado para la instalación.

16 Examine la pantalla Preparado para la instalación.

Nota – Aparece la pantalla de la GUI. La pantalla de instalación con texto contiene la misma información de resumen.

FIGURA 2-5 Pantalla de Preparado para la instalación



- 17 Haga clic en "Instalar ahora" para instalar el software de Solaris. Siga las instrucciones de la pantalla para instalar el software de Solaris.**

Cuando el programa de Instalación de Solaris termina de instalar el software de Solaris, el sistema se reinicia automáticamente o le pide que lo reinicie manualmente.

Si instala otros productos, el sistema le pedirá que introduzca el DVD o el CD correspondiente. Para conocer los procedimientos de instalación, consulte la documentación de instalación adecuada.

Una vez finalizada la instalación, los registros se guardan en un archivo. Los registros de instalación se encuentran en los directorios `/var/sadm/system/logs` y `/var/sadm/install/logs`.

- Si ha realizado una instalación inicial, ya se ha completado el proceso de instalación.
- Si está actualizando el software de Solaris, es posible que necesite incorporar algunas modificaciones locales que no se hayan conservado. Continúe con el [Paso a](#).
 - a. Revise el contenido del archivo `/a/var/sadm/system/data/upgrade_cleanup` para determinar si es necesario corregir las modificaciones locales que el Programa de instalación de Solaris no haya podido conservar.
 - b. Corrija todas las modificaciones locales que no se hayan preservado.

18 Si anteriormente ha deseleccionado el reinicio automático, elija una de las dos opciones siguientes:

- Si no desea inhabilitar Registro automático, expulse el soporte de instalación y reinicie el sistema manualmente como se indica a continuación:
reboot
- Si desea inhabilitar Registro automático para que no se envíen datos de configuración a Oracle al reiniciar, lleve a cabo los pasos siguientes antes de reiniciar el sistema manualmente.



Precaución – Para inhabilitar Registro automático con el procedimiento siguiente, en las pantallas de instalación anteriores es preciso haber deseleccionado el reinicio automático.

Si el sistema no se reinicia automáticamente, no puede utilizar los pasos siguientes para inhabilitar Registro automático. Después del reinicio automático, puede inhabilitar Registro automático con el comando `regadm`. Consulte el [Capítulo 17, “Comando regadm del registro automático de Oracle Solaris \(tareas\)”](#) de *Guía de administración del sistema: administración básica*.

- a. **Al completar la instalación y antes de reiniciar manualmente, abra una ventana del terminal como se indica a continuación:**
 - Para una instalación en la GUI, haga clic con el botón derecho para abrir una ventana del terminal.
 - Para una instalación con texto, pulse “!” para abrir una ventana del terminal.
- b. En la línea de comandos, elimine el archivo `/a/var/tmp/autoreg_config`.
- c. Guarde el archivo.
- d. **Expulse el soporte de instalación y reinicie manualmente el sistema.**
reboot

Errores más frecuentes

Si ha detectado algún problema durante la instalación o la actualización, consulte el [Apéndice A, “Resolución de problemas \(tareas\)”](#) de *Guía de instalación de Oracle Solaris 10 8/11: instalaciones JumpStart personalizadas y avanzadas*.

x86: Instalación o actualización con el programa de instalación de Solaris para sistemas de archivos UFS

Puede instalar o actualizar el SO Oracle Solaris mediante el programa Instalación de Solaris. Este apartado describe las tareas necesarias para realizar una instalación del SO Oracle Solaris, y proporciona instrucciones detalladas sobre cómo instalar el SO Oracle Solaris desde el DVD o CD.

▼ x86: para realizar una instalación o actualización con el programa de instalación de Solaris con GRUB

Los programas de instalación de Solaris para los sistemas basados en x86 utilizan el cargador de inicio GRUB. Este procedimiento describe cómo instalar un sistema basado en x86 independiente con el cargador de inicio GRUB desde el CD o DVD para un sistema de archivos UFS. Para obtener información sobre el cargador de inicio GRUB, consulte el [Capítulo 7, “Inicio basado en SPARC y x86 \(descripción general y planificación\)”](#) de *Guía de instalación de Oracle Solaris 10 8/11: planificación de la instalación y la actualización*.

Nota – Si desea instalar el SO Oracle Solaris en un equipo o dominio que no dispone de una unidad de DVD-ROM o CD-ROM conectada directamente, puede utilizar una unidad de otro equipo. Para obtener instrucciones detalladas, consulte el [Apéndice B, “Instalación o actualización remotas \(tareas\)”](#) de *Guía de instalación de Oracle Solaris 10 8/11: instalaciones basadas en red*.

Antes de empezar

Realice las siguientes tareas antes de comenzar la instalación.

- Compruebe que disponga de los soportes necesarios.

Seleccione una de estas opciones:

- Si instala desde un DVD, use el DVD del sistema operativo Oracle Solaris para plataformas x86.
- Si está efectuando la instalación desde el CD:

Necesita los siguientes soportes:

- CD Software Oracle Solaris.
- CD de idiomas de Solaris para plataformas x86: el programa de instalación pedirá estos CD si fuera necesario para admitir idiomas de regiones geográficas específicas.

Nota – A partir de Oracle Solaris 10 9/10, sólo se proporciona un DVD. Ya no se suministran los CD de Software Oracle Solaris.

- Compruebe que la BIOS del sistema pueda iniciarse desde un CD o DVD.
- Adquiera las actualizaciones ITU (Install Time Updates) o los controladores necesarios para instalar Solaris SO en su hardware. Para determinar si necesita ITU o controladores adicionales, consulte la documentación del hardware.
- Compruebe que el sistema cumpla los requisitos mínimos.

El sistema debe cumplir los requisitos siguientes.

- Memoria: 1,5 GB o más
- Espacio en disco: 6,8 GB o más
- Velocidad del procesador: 120 MHz o superior con coma flotante de hardware

Para obtener información detallada sobre los requisitos del sistema, consulte “[Requisitos del sistema y recomendaciones](#)” en la página 10.

Si instala el SO Oracle Solaris en un sistema que no haya fabricado Oracle Corporation, consulte la lista de compatibilidad de hardware de Oracle Solaris en <http://www.oracle.com/webfolder/technetwork/hcl/index.html> antes de comenzar la instalación.

- Recopile la información necesaria para instalar el SO Oracle Solaris.
 - Para un sistema que no esté conectado a una red:

Necesita la siguiente información:

- Nombre de host del sistema que está instalando
- Idioma y configuraciones regionales que tiene intención de usar en el sistema
- Para un sistema en red, recopile la siguiente información.

Nota – Durante una instalación inicial, **Solaris 10 11/06** permite cambiar la configuración de seguridad de la red para que todos los servicios de red, excepto Secure Shell, estén desactivados o se limiten a responder sólo a las solicitudes locales. Esta opción de seguridad sólo está disponible durante una instalación inicial, no durante una actualización. En las actualizaciones se conservan los servicios configurados previamente. Si es necesario, puede restringir los servicios de red tras una actualización mediante el uso del comando `netservices`. Consulte [“Planificación de la seguridad de la red” de Guía de instalación de Oracle Solaris 10 8/11: planificación de la instalación y la actualización.](#)

Los servicios de red se pueden habilitar tras la instalación mediante el uso del comando `netservices open` o habilitando los servicios individuales mediante comandos SMF. Consulte [“Revisión de la configuración de seguridad tras la instalación” de Guía de instalación de Oracle Solaris 10 8/11: planificación de la instalación y la actualización.](#)

- Nombre de host del sistema que está instalando
- Disposición del teclado

Nota – Si el teclado es autoidentificable, durante la instalación se configura automáticamente la disposición del teclado. Si el teclado no es autoidentificable, durante la instalación se puede seleccionar en una lista de disposiciones de teclado.

Para obtener más información, consulte [“Palabra clave keyboard” de Guía de instalación de Oracle Solaris 10 8/11: instalaciones basadas en red.](#)

- Idioma y configuraciones regionales que tiene intención de usar en el sistema
- Dirección IP del host
- Máscara de subred
- Tipo de servicio de nombres (por ejemplo, DNS, NIS o NIS+)
- Nombre de dominio

Nota – Durante la instalación, puede elegir el nombre de dominio NFSv4 predeterminado. También puede indicar un nombre de dominio NFSv4 personalizado. Para obtener más información sobre cómo especificar un nombre de dominio, consulte [“Nombre de dominio NFSv4 configurable durante la instalación” de Guía de instalación de Oracle Solaris 10 8/11: planificación de la instalación y la actualización.](#)

- Nombre de host del servidor de nombres
- Dirección IP del host del servidor de nombres
- Contraseña del usuario root

Para saber qué información se necesita recopilar para la instalación del sistema, consulte la “[Lista de comprobación para la instalación](#)” en la página 18. Si está actualizando el sistema, consulte “[Lista de comprobación para la actualización](#)” de *Guía de instalación de Oracle Solaris 10 8/11: planificación de la instalación y la actualización*. Podría suceder que tuviera que proporcionar credenciales de asistencia e información de proxy durante la instalación o actualización en Registro automático, como se explica en las listas de comprobación.

Nota – Si tiene un sistema con zonas no globales, para actualizar e implementar parches se recomienda el programa Modernización automática de Solaris. Es posible que otros programas de actualización requieran una considerable cantidad de tiempo para completar el proceso, ya que aumenta linealmente según la cantidad de zonas no globales instaladas.

Para obtener información sobre cómo realizar la actualización con Solaris Live Upgrade, consulte la [Parte I, “Actualización con Actualización automática de Solaris”](#) de *Guía de instalación de Oracle Solaris 11 8/10: Actualización automática de Solaris y planificación de la actualización*.

- (Opcional) Realice una copia de seguridad del sistema.

Si desea conservar datos o aplicaciones existentes, realice una copia de seguridad del sistema. Para obtener información detallada sobre cómo realizar copias de seguridad del sistema, consulte el [Capítulo 22, “Backing Up and Restoring UFS File Systems \(Overview\)”](#) de *System Administration Guide: Devices and File Systems*.

1 Inserte el soporte adecuado en el sistema.

Si inicia desde DVD del sistema operativo Oracle Solaris o el CD Software 1 de Solaris, inserte el disco. La BIOS del sistema debe admitir el inicio desde DVD o CD.

Es posible que necesite configurar la BIOS para que permita el inicio desde un DVD o CD. Para más información sobre el procedimiento de configuración, consulte la documentación de su hardware.

2 Inicie el sistema; para ello, apáguelo y enciéndalo de nuevo.

3 Si la BIOS se debe iniciar manualmente desde un CD o DVD, escriba la pertinente secuencia de teclas para interrumpir el proceso de inicio del sistema.

Modifique la prioridad de inicio de la BIOS y salga de ella para volver al programa de instalación.

Se ejecutará una comprobación de la memoria y se detectará el hardware. La pantalla se renueva. Se muestra el menú GRUB.

```
GNU GRUB version 0.95 (631K lower / 2095488K upper memory)
```

```
+-----+
| Solaris                               |
| Solaris Serial Console ttya          |
| Solaris Serial Console ttyb (for lx50, v60x and v65x) |
|                                     |
+-----+
```

Use the ^ and v keys to select which entry is highlighted.
Press enter to boot the selected OS, 'e' to edit the
commands before booting, or 'c' for a command-line.

4 Seleccione la pertinente opción de instalación.

- **Si desea instalar el SO Oracle Solaris desde el CD o DVD en el sistema actual, seleccione Solaris y presione Intro.**

Seleccione esta opción si desea instalar el sistema utilizando los valores predeterminados.

- **Si desea instalar el sistema operativo Oracle Solaris y enviar la salida de la pantalla a la consola en serie ttya (COM1), seleccione Solaris Serial Console ttya.**

Seleccione esta opción si desea cambiar la pantalla del sistema a un dispositivo que esté conectado al puerto de serie COM1.

- **Si desea instalar el SO Oracle Solaris y enviar la salida de la pantalla a la consola en serie ttyb (COM2), seleccione Solaris Serial Console ttyb.**

Seleccione esta opción si desea cambiar la pantalla del sistema a un dispositivo que esté conectado al puerto de serie COM2.

- **Si desea instalar el sistema operativo Solaris con argumentos de inicio específicos, siga estos pasos.**

Es posible que desee utilizar argumentos de inicio específicos para personalizar la configuración del sistema durante la instalación.

- a. **En el menú GRUB, seleccione la opción de instalación que desea editar y pulse e.**

En el menú GRUB se muestran comandos de inicio que son parecidos al siguiente texto.

```
kernel /boot/multiboot kernel/unix -B install_media=cdrrom
module /boot/x86.miniroot
```

- b. **Use las teclas de flecha para seleccionar la entrada de inicio que desea editar y pulse e.**

El comando de inicio que desea editar se muestra en la ventana de edición de GRUB.

c. Edite el comando escribiendo los argumentos u opciones de inicio que desea utilizar.

La sintaxis de comando para el menú de edición de Grub es la siguiente.

```
grub edit>kernel /boot/multiboot kernel/unix/ \
install [url|ask] -B options install_media=media_type
```

```
grub edit>kernel$ /boot/platform/i86pc/$ISADIR/kernel/unix/ \
install [url|ask] -B options install_media=media_type
```

Para obtener información sobre la sintaxis de comandos y argumentos de inicio, consulte el [Capítulo 9, “Instalación desde la red \(referencia de comandos\)”](#) de *Guía de instalación de Oracle Solaris 10 8/11: instalaciones basadas en red*.

d. Para volver al menú GRUB, seleccione una de las alternativas siguientes.

- **Para volver al menú GRUB y guardar las ediciones, pulse Intro.**

Aparece el menú de GRUB. Se mostrarán las modificaciones que se hayan realizado al comando de inicio.

- **Para volver al menú GRUB sin guardar las ediciones, pulse Esc.**

Aparece el menú GRUB original.

e. Para comenzar la instalación, escriba b en el menú GRUB.

El programa de Instalación de Solaris comprueba el disco de inicio predeterminado en busca de los requisitos para instalar o actualizar el sistema. Si Instalación de Solaris no puede detectar la configuración del sistema, le pedirá que especifique la información que falta.

Una vez completada la comprobación, aparece la pantalla de selección de instalación.

5 Seleccione un tipo de instalación.

La pantalla de selección de la instalación muestra las siguientes opciones.

```
Select the type of installation you want to perform:
```

```
1 Solaris Interactive
2 Custom JumpStart
3 Solaris Interactive Text (Desktop session)
4 Solaris Interactive Text (Console session)
5 Apply driver updates
6 Single user shell
```

```
Enter the number of your choice followed by the <ENTER> key.
Alternatively, enter custom boot arguments directly.
```

```
If you wait 30 seconds without typing anything,
```

an interactive installation will be started.

- **Para instalar el sistema operativo Oracle Solaris, seleccione una de las siguientes opciones.**

- **Para realizar la instalación con la GUI de instalación interactiva de Solaris, escriba 1 y pulse Intro.**

- **Para realizar una instalación personalizada en modo desatendido mediante JumpStart, escriba 2 y pulse Intro.**

Para obtener información sobre instalaciones con JumpStart, consulte la [Guía de instalación de Oracle Solaris 10 8/11: instalaciones JumpStart personalizadas y avanzadas](#).

- **Para instalar con instalador de texto interactivo en una sesión de escritorio, escriba 3 y pulse Intro. También puede escribir `b - text` en el indicador del sistema.**

Seleccione este tipo de instalación para ignorar el instalador gráfico predeterminado y ejecutar el instalador basado en texto.

Para obtener información detallada acerca de la GUI de instalación de Solaris y el instalador basado en texto, consulte “[Requisitos del sistema y recomendaciones](#)” en la [página 10](#).

- **Para instalar con el instalador de texto interactivo en una sesión de consola, escriba 4 y pulse Intro. También puede escribir `b - nowin` en el indicador del sistema.**

Seleccione este tipo de instalación para ignorar el instalador gráfico predeterminado y ejecutar el instalador basado en texto.

El sistema configura los dispositivos y las interfaces y busca los archivos de configuración. Si el sistema operativo no detecta un teclado autoidentificable, en la pantalla siguiente permite seleccionar una disposición de teclado. Si el sistema detecta un teclado autoidentificable, vaya al [Paso 9](#).

Nota – Para efectuar tareas de administración del sistema antes de la instalación, en lugar de seleccionar una de las opciones de instalación explicadas antes, elija una de las dos opciones que se describen a continuación.

- Para actualizar los controladores o instalar una actualización ITU, inserte el soporte de actualización, escriba 5 y pulse Intro.

Es posible que necesite actualizar los controladores o instalar una ITU para que el sistema operativo Oracle Solaris se ejecute en su sistema. Siga las instrucciones para la actualización de controlador o ITU para instalar la actualización.

- Para realizar tareas de administración de sistema, escriba 6 y luego pulse Intro.

Es posible que desee utilizar un único intérprete de comandos de usuario si necesita realizar tareas de administración de sistema en el equipo antes de la instalación. Para obtener información acerca de las tareas de administración del sistema que puede realizar antes de la instalación, consulte la [Guía de administración del sistema: administración básica](#).

Tras realizar estas tareas de administración de sistema, se mostrará la lista de opciones anterior. Seleccione la opción adecuada para continuar la instalación.

6 (Opcional) Seleccione una disposición de teclado en la pantalla siguiente y pulse F2 para continuar.

Configure Keyboard Layout

```
+-----+
| Please specify the keyboard layout from the list below. |
|                                                         |
| To make a selection, use the arrow keys to highlight the option and |
| press Return to mark it [X]. |
|                                                         |
|           Keyboard Layout |
|           ----- |
| [ ] Serbia-And Montenegro |
| [ ] Slovenian |
| [ ] Slovakian |
| [ ] Spanish |
| [ ] Swedish |
| [ ] Swiss-French |
| [ ] Swiss-German |
| [ ] Taiwanese |
| [ ] TurkishQ |
| [ ] TurkishF |
| [ ] UK-English |
| [ X] US-English |
|                                                         |
| F2_Continue      F6_Help |
+-----+
```

El sistema configura los dispositivos e interfaces, y busca archivos de configuración. Si en los pasos anteriores ha seleccionado una instalación de GUI, las dos pantallas siguientes confirman el funcionamiento de la GUI.

7 (Opcional) En la pantalla siguiente, pulse Intro.

Starting Solaris Interactive (graphical user interface)
Installation

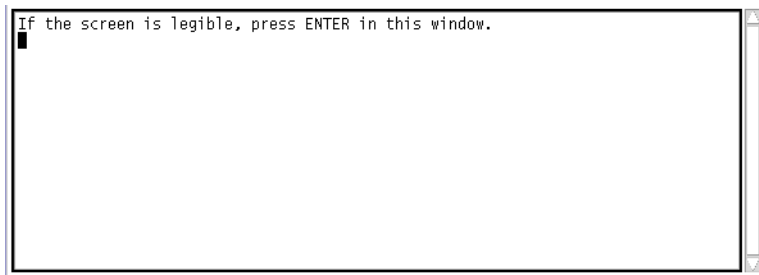
```
+-----+
| You must respond to the first question within 30 seconds |
| or the installer proceeds in a non-window environment   |
| (console mode).                                         |
|                                                         |
| If the screen becomes blank or unreadable the installer |
| proceeds in console mode.                               |
|                                                         |
| If the screen does not properly revert to console mode, |
| restart the installation and make the following selection: |
|                                                         |
|           Solaris Interactive Text (Console session)     |
+-----+
```

Nota – Si el sistema carece de suficiente memoria, se cierra el programa y se genera un mensaje de error. Puede actualizar la memoria y reiniciar la instalación.

Si desea usar una alternativa que necesite menos memoria para instalar, reinicie la instalación y, en lugar del instalador de GUI, seleccione una opción de instalador de texto.

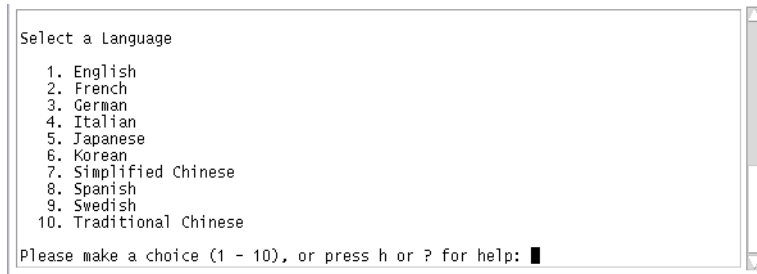
Una vez finalizados los mensajes sobre el progreso, en pantalla aparece otra pantalla de confirmación.

8 (Opcional) Desplace el cursor a la pantalla de texto siguiente y pulse Intro.



Aparece una lista con opciones de idiomas.

9 En la pantalla siguiente, seleccione el idioma que quiere usar durante la instalación y pulse Intro.



10 Si se le pide, responda a las restantes preguntas de configuración del sistema.

- Si ha preconfigurado toda la información del sistema, el programa de instalación no le pedirá ningún tipo de información de configuración. Para obtener más información, consulte el [Capítulo 2, “Preconfiguración de la información de configuración del sistema \(tareas\)” de Guía de instalación de Oracle Solaris 10 8/11: instalaciones basadas en red.](#)
- Si no ha preconfigurado toda la información del sistema, el programa de instalación le pedirá esta información en diversas pantallas. Utilice la [“Lista de comprobación para la instalación” en la página 18](#) para responder a las preguntas de configuración.
- En una de ellas se le preguntará si desea activar los servicios de red para que los puedan utilizar clientes remotos. La respuesta predeterminada es "Sí, me gustaría activar los servicios de red para que los utilicen los clientes remotos".

Al seleccionar "No" se crea una configuración más segura en que Secure Shell es el único servicio de red que se proporciona a los clientes remotos. Si selecciona "Sí", se habilita un conjunto mayor de servicios, como en las versiones anteriores de Oracle Solaris. Puede seleccionar "No" sin problemas, dado que todos los servicios se pueden activar tras la instalación. Para obtener más información sobre estas opciones, consulte [“Planificación de la seguridad de la red” de Guía de instalación de Oracle Solaris 10 8/11: planificación de la instalación y la actualización.](#)

Los servicios de red se pueden activar tras la instalación mediante el uso del comando `netservices open` o activando los servicios individuales utilizando comandos SMF. Consulte [“Revisión de la configuración de seguridad tras la instalación” de Guía de instalación de Oracle Solaris 10 8/11: planificación de la instalación y la actualización.](#)

Una vez que haya respondido a las preguntas de configuración, aparecerá el panel de bienvenida de Solaris.

11 Haga clic en Siguiente en la pantalla de bienvenida.

Aparece la pantalla Preguntas del instalador.

12 Decida si desea reiniciar el sistema y expulsar el disco automáticamente. Haga clic en Siguiente.

Importante: si piensa inhabilitar Registro automático después de la instalación, deselectione el reinicio automático.

Aparece la pantalla Especifique soporte.

13 Especifique el soporte que va a usar para la instalación: Haga clic en Siguiente.

Aparece la pantalla Licencia.

14 Acepte el acuerdo de licencia para continuar con la instalación. Haga clic en Siguiente.

El programa Instalación de Solaris determina si el sistema puede actualizarse. Para realizar la actualización, el sistema debe disponer de un sistema de archivos raíz de Solaris (/). El programa de Instalación de Solaris detecta las condiciones necesarias y después actualiza el sistema.

Aparece la pantalla Seleccionar actualización o Instalación inicial.

15 Decida si desea realizar una instalación inicial o una actualización. Haga clic en Siguiente.

Nota – Si ha restaurado el diagnóstico o partición de servicios en el sistema antes de iniciar la instalación, es posible que no pueda actualizar el SO Oracle Solaris. Para obtener más información, consulte [“No se ha creado de forma predeterminada la partición de servicio en los sistemas sin partición de servicio” de Guía de instalación de Oracle Solaris 11 8/10: Actualización automática de Solaris y planificación de la actualización.](#)

En la pantalla siguiente se puede elegir entre una instalación predeterminada o una personalizada.

16 Seleccione el tipo de instalación que desea realizar. Haga clic en Siguiente.

- **Seleccione Instalación predeterminada para instalar el grupo de software de Solaris completo.**
- **Seleccione la instalación personalizada si desea realizar las siguientes tareas.**
 - Instalar un grupo de software específico
 - Instalar software adicional
 - Instalar paquetes de software específicos
 - Instalar una configuración regional específica
 - Personalizar el diseño del disco

Para obtener más información de dichos grupos de software, consulte [“Recomendaciones de espacio en el disco para los grupos de software” en la página 16](#). Para obtener información

acerca de la personalización de las particiones `fdisk`, consulte [“Recomendaciones para la partición”](#) de *Guía de instalación de Oracle Solaris 10 8/11: planificación de la instalación y la actualización*.

Nota – El instalador de texto no le solicita que seleccione una instalación personalizada ni predeterminada. Para realizar una instalación predeterminada, acepte los valores por defecto que se muestran en el instalador de texto. Para efectuar una instalación personalizada, edite los valores que aparecen en las pantallas del instalador de texto.

17 Si se le pide, responda a las preguntas de configuración adicionales.

- **Si ha configurado las preferencias de Registro automático con la palabra clave `auto_reg` en el archivo `sysidcfg` antes de la instalación o la actualización, el programa de instalación no solicita esa información para completar las preguntas de configuración.**
-

Nota – Para obtener información sobre el registro automático, consulte [“Registro automático de Oracle Solaris”](#) de *Guía de instalación de Oracle Solaris 10 8/11: planificación de la instalación y la actualización*.

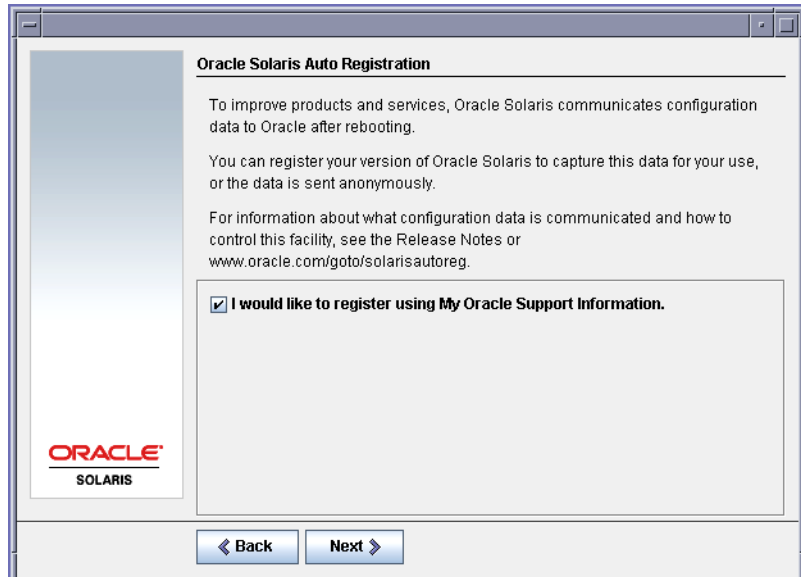
- **Si no ha incluido la palabra clave `auto_reg` en el archivo `sysidcfg`, el programa de instalación solicita información de Registro automático para completar las preguntas de configuración.**
-

Nota – Si desea inhabilitar Registro automático al final de la instalación o la actualización, puede continuar por estas pantallas de Registro automático sin proporcionar ninguna clase de información.

a. Elija si desea registrarse mediante las credenciales de asistencia o enviar datos de manera anónima.

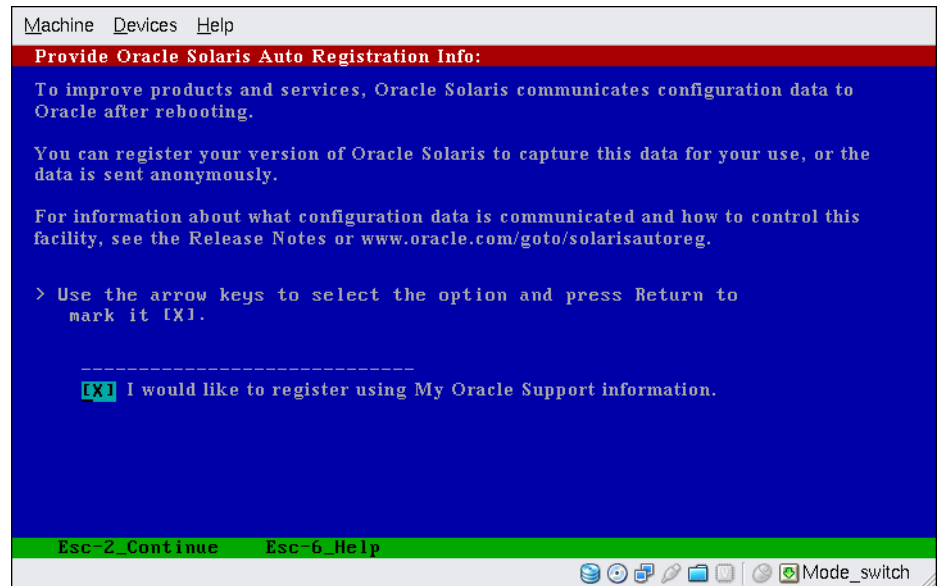
Aparece la pantalla de la GUI. Seleccione o deseccione registrarse con sus credenciales. Haga clic en Siguiente para continuar.

FIGURA 2-6 Pantalla de Registro automático en la GUI



También se muestra la pantalla del instalador de texto.

FIGURA 2-7 Pantalla de Registro automático con texto



En la pantalla de texto, utilice las teclas de flecha para acceder al cuadro de opción. Pulse Intro para marcar el cuadro de opción con el fin de seleccionar el registro con las credenciales de asistencia. Pulse Esc_2 para continuar.

- b. Proporcione la información de proxy y credenciales que se solicita.

FIGURA 2-8 Pantalla de entrada de datos de registro automático en la GUI

Oracle Solaris Auto Registration

To register, complete the following fields:

- Confirm your existing My Oracle Support Information.
- If using a proxy server, provide the proxy settings.

For information about what configuration data is communicated and how to control this facility, see the Release Notes or www.oracle.com/goto/solarisautoreg.

My Oracle Support User Name:

My Oracle Support Password:

Proxy Server Host Name:

Proxy Server Port Number:

HTTP Proxy User Name:

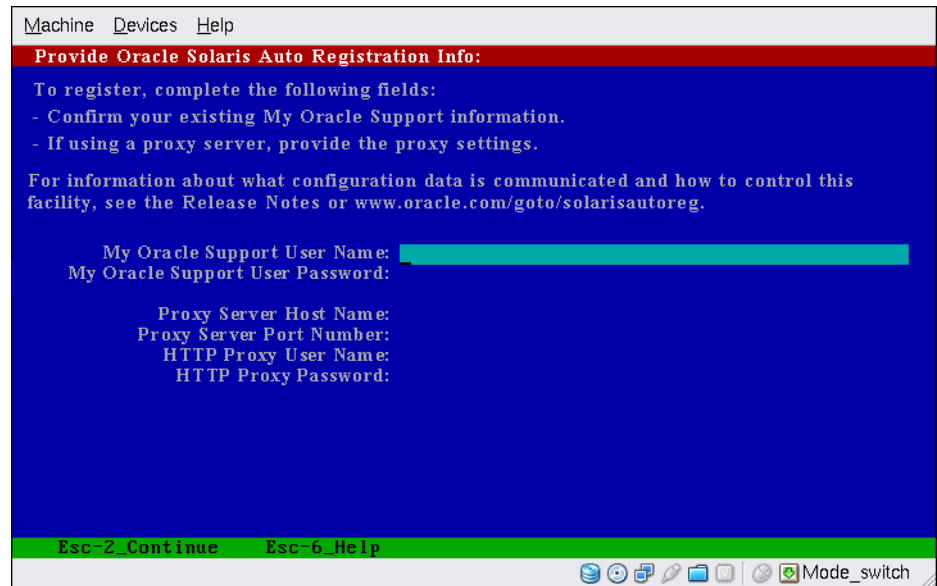
HTTP Proxy Password:

Si en la pantalla anterior decidió registrarse, debe proporcionar el nombre de usuario y la contraseña de My Oracle Support. Si utiliza un servidor proxy, proporcione el nombre de host del servidor y el número de puerto, así como el nombre de usuario y la contraseña del servidor proxy.

Si en la pantalla anterior eligió registrarse de manera anónima, esta pantalla solicita únicamente información de proxy.

En las instalaciones con texto, aparece la pantalla siguiente.

FIGURA 2-9 Pantalla de entrada de datos de Registro automático con texto



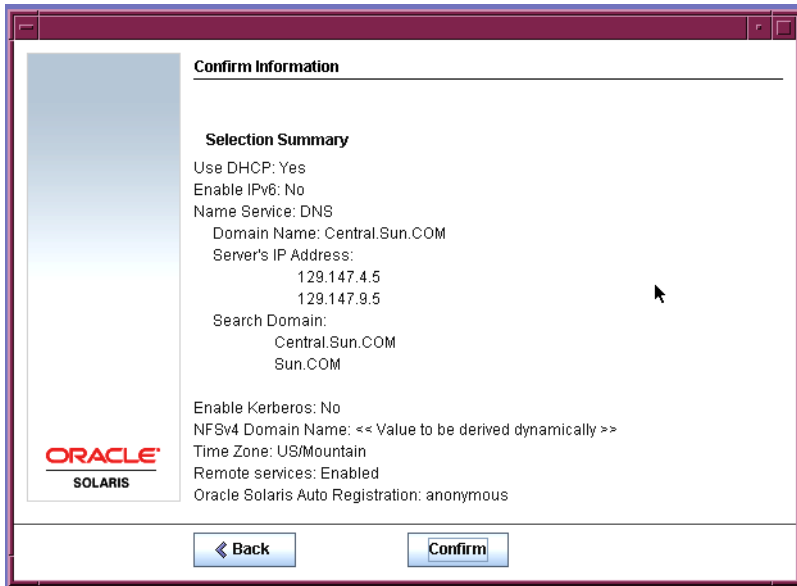
Utilice las teclas de flecha para desplazarse entre las líneas. Escriba sus credenciales de compatibilidad y las entradas de proxy opcionales. Pulse Esc_2 para continuar.

Aparece la pantalla Preparado para la instalación.

18 Examine la pantalla Preparado para la instalación.

Nota – La pantalla de la GUI se muestra aquí. La versión de texto de esta pantalla contiene la misma información.

FIGURA 2-10 Pantalla "Preparado para la instalación" de la instalación de Solaris



- 19 Haga clic en "Instalar ahora" para instalar el software de Solaris. Siga las instrucciones de la pantalla para instalar el software de Solaris y cualquier otro software del sistema.**

Cuando el programa Instalación de Solaris termine de instalar el software de Solaris, el sistema reinicia automáticamente o le pide que reinicie manualmente.

Cuando la instalación ha terminado, los registros de actividad generados se guardan en un archivo. Los registros de instalación se encuentran en los directorios `/var/sadm/system/logs` y `/var/sadm/install/logs`.

- Si ha realizado una instalación inicial, ya se ha completado el proceso de instalación. Si ha deseleccionado el reinicio automático, continúe en el [Paso 20](#).
- Si está actualizando el software de Solaris, quizá tenga que corregir algunas modificaciones locales que no se conservaron. Vaya al [Paso a](#).
 - a. Revise el contenido del archivo `/a/var/sadm/system/data/upgrade_cleanup` para determinar si necesita corregir las modificaciones locales que el Programa de instalación de Solaris no haya podido conservar.
 - b. Corrija todas las modificaciones locales que no se hayan preservado.

20 Si anteriormente ha deseleccionado el reinicio automático, elija una de las dos opciones siguientes:

- Si no desea inhabilitar Registro automático, expulse el soporte de instalación y reinicie el sistema manualmente como se indica a continuación:
reboot
- Si desea inhabilitar Registro automático para que no se envíen datos de configuración a Oracle al reiniciar, lleve a cabo los pasos siguientes antes de reiniciar el sistema manualmente.



Precaución – Para inhabilitar Registro automático con el procedimiento siguiente, en las pantallas de instalación anteriores es preciso haber deseleccionado el reinicio automático.

Si el sistema no se reinicia automáticamente, no puede utilizar los pasos siguientes para inhabilitar Registro automático. Después del reinicio automático, puede inhabilitar Registro automático con el comando `regadm`. Consulte el [Capítulo 17, “Comando regadm del registro automático de Oracle Solaris \(tareas\)”](#) de *Guía de administración del sistema: administración básica*.

- a. **Al completar la instalación y antes de reiniciar manualmente, abra una ventana del terminal como se indica a continuación:**
 - Para una instalación en la GUI, haga clic con el botón derecho para abrir una ventana del terminal.
 - Para una instalación con texto, pulse “!” para abrir una ventana del terminal.
- b. En la línea de comandos, elimine el archivo `/a/var/tmp/autoreg_config`.
- c. Guarde el archivo.
- d. **Expulse el soporte de instalación y reinicie manualmente el sistema.**
reboot
Tras el reinicio del sistema, en un menú de GRUB aparecen los sistemas operativos instalados, incluido el SO Oracle Solaris recién instalado.
- e. **Seleccione el sistema operativo que desea iniciar.**
Si no se selecciona otra cosa, se carga la selección predeterminada.

Más información Pasos siguientes

Si instala varios sistemas operativos en el equipo, deberá indicarle al cargador de arranque GRUB que reconozca estos sistemas operativos para que arranque. Para más información, consulte [“Modificación del comportamiento del inicio mediante la edición del menú de GRUB en el inicio.”](#) de *Guía de administración del sistema: administración básica*.

Errores más frecuentes

Si ha detectado algún problema durante la instalación o la actualización, consulte el [Apéndice A, “Resolución de problemas \(tareas\)”](#) de *Guía de instalación de Oracle Solaris 10 8/11: instalaciones JumpStart personalizadas y avanzadas*.

Instalación con el instalador de texto interactivo de Solaris para agrupaciones raíz de ZFS (planificación y tareas)

En este capítulo se explica cómo utilizar el programa de instalación interactivo de Solaris del DVD del sistema operativo Oracle Solaris o el Software 1 de Solaris para llevar a cabo una instalación inicial de una agrupación raíz de ZFS.

Este capítulo se divide en los siguientes apartados:

- “[Instalación de una agrupación raíz de ZFS \(planificación\)](#)” en la página 65
- “[Instalación inicial con el instalador de texto interactivo de Solaris para ZFS](#)” en la página 67

Instalación de una agrupación raíz de ZFS (planificación)

Puede llevar a cabo una instalación inicial utilizando el instalador de texto interactivo de Solaris para crear una agrupación de almacenamiento de ZFS que contenga una agrupación raíz de ZFS que se pueda iniciar. No puede utilizar el programa de instalación gráfico estándar para instalar una agrupación raíz de ZFS.

El proceso de instalación de texto interactivo de Oracle Solaris es similar al de las versiones anteriores de Solaris. La diferencia es que tiene la opción de instalar un sistema de archivos raíz de UFS (/) o una agrupación raíz de ZFS. UFS sigue siendo el sistema de archivos predeterminado. Debe seleccionar la opción ZFS para crear e instalar una agrupación de almacenamiento de ZFS.

Si el sistema ya contiene agrupaciones de almacenamiento de ZFS, se mantendrán a menos que seleccione los discos de la agrupación existente para crear la nueva agrupación de almacenamiento. Si tiene una agrupación de almacenamiento de ZFS que desea utilizar para el sistema de archivos raíz de ZFS, debe utilizar Modernización automática de Solaris para migrar el sistema de archivos raíz de UFS (/) a una agrupación raíz de ZFS. Modernización automática de Solaris también permite actualizar una agrupación raíz de ZFS. Para obtener más información, consulte el [Capítulo 11, “Actualización automática de Solaris y ZFS \(descripción general\)”](#) de *Guía de instalación de Oracle Solaris 11 8/10: Actualización automática de Solaris y planificación de la actualización*.

Antes de empezar la instalación inicial para crear una agrupación de almacenamiento de ZFS, consulte el [Capítulo 6, “Instalación del sistema de archivos raíz de ZFS \(planificación\)”](#) de *Guía de instalación de Oracle Solaris 10 8/11: planificación de la instalación y la actualización*.

Nota – Las instalaciones en el sistema de archivos root ZFS para los sistemas SPARC y x86 requieren un mínimo de 1,5 GB de memoria.

Novedades de la versión Oracle Solaris 10 8/11

A partir de la versión Oracle Solaris 10 8/11, puede usar el método de instalación interactivo basado en texto para instalar un archivo flash en una agrupación root de ZFS.

Para obtener instrucciones detalladas e información sobre las limitaciones, consulte el [Capítulo 5, “Instalación e inicio de un sistema de archivos raíz ZFS Oracle Solaris”](#) de *Guía de administración de Oracle Solaris ZFS*.

A diferencia de los archivos flash ZFS de las versiones anteriores, un archivo flash creado en un sistema principal root de ZFS no contiene todos los entornos de inicio. En su lugar, el archivo sólo contiene el entorno de inicio de ZFS. El archivo no incluye los conjuntos de datos excluidos explícitamente con la opción `-D` del comando `luc create` y los datos de usuario presentes en el conjunto de datos agrupados en el nivel superior. Los volúmenes de intercambio y volcado no se incluyen en el archivo, pero se crean cuando se instala el archivo flash.

Para obtener más información sobre la creación e instalación de los archivos flash ZFS, consulte el [Capítulo 5, “Instalación e inicio de un sistema de archivos raíz ZFS Oracle Solaris”](#) de *Guía de administración de Oracle Solaris ZFS*.

Novedades de la versión Oracle Solaris 10 10/09

A partir de la versión Oracle Solaris 10 10/09, puede establecer un perfil JumpStart para identificar un archivo flash de una agrupación root de ZFS.

Se puede crear un archivo de almacenamiento flash en un sistema que ejecute un sistema de archivos raíz UFS o un sistema de archivos raíz ZFS. Un archivo de almacenamiento Flash de una agrupación raíz de ZFS contiene toda la jerarquía de la agrupación, excepto los volúmenes de intercambio y volcado, así como cualquier conjunto de datos excluidos. Los volúmenes de intercambio y volcado se crean cuando se instala el archivo de almacenamiento Flash.

Puede utilizar el método de instalación del archivo de almacenamiento Flash del modo siguiente:

- Genere un archivo de almacenamiento Flash que se pueda usar para instalar e iniciar un sistema con un sistema de archivos raíz ZFS.
- Realice una instalación JumpStart de un sistema mediante un archivo de almacenamiento flash ZFS.

Para obtener instrucciones detalladas e información sobre las limitaciones, consulte [“Instalación de un sistema de archivos raíz ZFS \(instalación de archivo de almacenamiento flash de Oracle Solaris\)” de *Guía de administración de Oracle Solaris ZFS*](#).

Instalación inicial con el instalador de texto interactivo de Solaris para ZFS

Este procedimiento describe cómo instalar un sistema basado en SPARC independiente desde el CD o DVD.

▼ SPARC: Cómo instalar una agrupación raíz de ZFS

Antes de empezar

Si desea instalar Oracle Solaris SO en un equipo o un dominio que no tenga una unidad de DVD-ROM o de CD-ROM directamente conectada, puede usar una unidad que esté conectada a otro equipo. Para obtener instrucciones detalladas, consulte el [Apéndice B, “Instalación o actualización remotas \(tareas\)” de *Guía de instalación de Oracle Solaris 10 8/11: instalaciones basadas en red*](#).

Compruebe que disponga de los soportes necesarios.

- Para una instalación de DVD, necesitará el DVD del sistema operativo Oracle Solaris para plataformas SPARC.
- Para una instalación desde CD:

Necesita los siguientes soportes:

- CD Software Oracle Solaris.
- CD de idiomas de Solaris para plataformas SPARC: el programa de instalación pedirá estos CDs si fuera necesario para admitir idiomas de regiones geográficas específicas.

Nota – A partir de la versión Oracle Solaris 10 8/11, sólo se suministra un DVD. Ya no se proporcionan CD de Software Oracle Solaris.

Si desea conservar datos o aplicaciones existentes, realice una copia de seguridad del sistema.

- Para realizar una copia de seguridad de un sistema de archivos UFS, consulte el [Capítulo 22, “Backing Up and Restoring UFS File Systems \(Overview\)”](#) de *System Administration Guide: Devices and File Systems*
- Para realizar una copia de seguridad de una agrupación raíz de ZFS, consulte “Envío y recepción de datos ZFS” de *Guía de administración de Oracle Solaris ZFS*.

1 Inserte el DVD del sistema operativo Oracle Solaris para plataformas SPARC o el CD 1 de software de Solaris para plataformas SPARC.

2 Inicie el sistema.

- Si el sistema es recién comprado, enciéndalo.
- Si desea realizar la instalación en un sistema que está ejecutándose actualmente, cierre el sistema.

Se muestra el indicador ok.

3 Inicie el instalador de texto interactivo de Solaris. No puede ejecutar la interfaz gráfica de instalación para instalar una agrupación raíz de ZFS. Para iniciar desde el CD o DVD local e iniciar el instalador de texto en una sesión de escritorio, escriba el comando siguiente:

```
ok boot cdrom - text
```

text Indica que se debe ejecutar el instalador basado en texto en una sesión del escritorio. Utilice esta opción para ignorar el instalador gráfico predeterminado.

Si el sistema operativo no detecta un teclado autoidentificable, en la pantalla siguiente permite seleccionar una disposición de teclado.

Nota – Los teclados PS/2 no son autoidentificables. Durante la instalación, se solicita al usuario que seleccione la disposición de teclado.

4 (Opcional) Seleccione una disposición de teclado en la pantalla siguiente y pulse F2 para continuar.

Configure Keyboard Layout

```
+-----+
| Please specify the keyboard layout from the list below. |
| To make a selection, use the arrow keys to highlight the option and |
| press Return to mark it [X]. |
| |
| Keyboard Layout |
| ----- |
| [ ] Serbia-And Montenegro |
| [ ] Slovenian |
+-----+
```

```

|         [ ] Slovakian
|         [ ] Spanish
|         [ ] Swedish
|         [ ] Swiss-French
|         [ ] Swiss-German
|         [ ] Taiwanese
|         [ ] TurkishQ
|         [ ] TurkishF
|         [ ] UK-English
|         [ X] US-English
|
|         F2_Continue      F6_Help
+-----+

```

El sistema configura los dispositivos e interfaces, y busca archivos de configuración. Puede que aparezca una lista con opciones de idiomas. Si no se muestra esta pantalla, vaya al [Paso 6](#).

5 (Opcional) Puede que aparezca una pantalla para seleccionar el idioma. Seleccione el idioma que desea utilizar durante la instalación y pulse F2.

Select a Language

```

+-----+
| Please specify the the language from the list below.
|
| To make a selection, use the arrow keys to highlight the option and
| press Return to mark it [X].
|
|         [ ] English
|         [ ] French
|         [ ] German
|         [ ] Italian
|         [ ] Japanese
|         [ ] Korean
|         [ ] Simplified Chinese
|         [ ] Spanish
|         [ ] Swedish
|         [ ] Traditional Chinese
|         [ ] UK-English
|
|         F2_Continue      F6_Help
+-----+

```

6 Presione F2 para visualizar la pantalla de instalación de Oracle Solaris.

Responda las peticiones de configuración que aparecen.

- **Información del sistema que se puede preconfigurar.**

Seleccione una de estas opciones:

- Si ha preconfigurado toda la información del sistema, el programa de instalación no le pedirá ningún tipo de información de configuración. Para obtener más información, consulte el [Capítulo 2, “Preconfiguración de la información de configuración del sistema \(tareas\)”](#) de *Guía de instalación de Oracle Solaris 10 8/11: instalaciones basadas en red*.
- Si no ha preconfigurado toda la información del sistema, el programa de instalación le pedirá esta información en diversas pantallas. Utilice la [“Lista de comprobación para la instalación”](#) en la [página 18](#) para responder a las preguntas de configuración.
- **Configuración de red.**

En una de ellas se le preguntará si desea activar los servicios de red para que los puedan utilizar clientes remotos. La respuesta predeterminada es "Sí, me gustaría activar los servicios de red para que los utilicen los clientes remotos".

Al seleccionar "No" se crea una configuración más segura en que Secure Shell es el único servicio de red que se proporciona a los clientes remotos. Si selecciona "Sí", se activa un conjunto mayor de servicios, como en las versiones anteriores de Solaris. Puede seleccionar "No" sin problemas, dado que todos los servicios se pueden activar tras la instalación. Para obtener más información sobre estas opciones, consulte [“Planificación de la seguridad de la red”](#) de *Guía de instalación de Oracle Solaris 10 8/11: planificación de la instalación y la actualización*.

Los servicios de red se pueden activar tras la instalación mediante el uso del comando `netservices open` o activando los servicios individuales utilizando comandos SMF. Consulte [“Revisión de la configuración de seguridad tras la instalación”](#) de *Guía de instalación de Oracle Solaris 10 8/11: planificación de la instalación y la actualización*.

Una vez que haya respondido a las preguntas de configuración y configurado la contraseña del usuario root, aparecerá la pantalla de instalación interactiva de Solaris.

```
Solaris Interactive Installation
+-----+
|On the following screens, you can accept the defaults or you can customize
| how Solaris software will be installed by:
|
| - Selecting the type of Solaris software to install
| - Selecting disks to hold the software you've selected
| - Selecting unbundled products to be installed with Solaris
| - Specifying how file systems are laid out on the disks
|
|After completing these tasks, a summary of your selections
|(called a profile) will be displayed.
|
|There are two ways to install your Solaris software:
|
| - 'Standard' installs your system from a standard Solaris Distribution.
|   Selecting 'standard' allows you to choose between initial install
|   and upgrade, if your system is upgradeable.
|
| - 'Flash' installs your system from one or more Flash Archives.
```

```

|      F2_Standard      F4_Flash      F5_Exit      F6_Help      |
+-----+

```

Para instalar un archivo flash ZFS, presione F4. Para obtener instrucciones paso a paso acerca de la instalación de un archivo flash ZFS, consulte la [Guía de administración de Oracle Solaris ZFS](#).

Para realizar una instalación inicial de un sistema de archivos root ZFS, presione F2.

7 Decida si desea reiniciar el sistema y expulsar el disco automáticamente. Pulse F2.

Importante: si desea inhabilitar Registro automático después de la instalación y antes de reiniciar, deseleccione el reinicio automático.

Si el sistema ya contiene agrupaciones de almacenamiento de ZFS, el siguiente mensaje las reconocerá, pero se mantendrán a menos que seleccione los discos de las agrupaciones existentes para crear la nueva agrupación de almacenamiento.

There are existing ZFS pools available on this system. However, they can only be upgraded using the Live Upgrade tools. The following screens will only allow you to install a ZFS root system, not upgrade one.

Presione F2 para continuar cuando vea el mensaje que ya contiene agrupaciones de almacenamiento ZFS en el sistema.

Aparece la pantalla Licencia.

8 Acepte el acuerdo de licencia para continuar con la instalación. Pulse F2.

Puede que aparezca la pantalla Seleccionar actualización o Instalación inicial. Esta pantalla se mostrará si tiene un sistema de archivos UFS que se puede actualizar. Si no se muestra, vaya al [Paso 10](#).

9 Para llevar a cabo una instalación de ZFS, pulse F4 para realizar una instalación inicial.

Se mostrarán las pantallas para seleccionar las regiones geográficas, la configuración regional y los productos adicionales.

10 Elija la región geográfica, la configuración regional y los productos adicionales.

Se mostrará la pantalla para seleccionar un tipo de sistema de archivos.

11 Para crear una agrupación raíz de ZFS, seleccione la opción ZFS y pulse F2.

```

Choose a Filesystem Type
+-----+
|      Select the filesystem to use for your Solaris installation      |
|                                                                       |
|          [ ] UFS                                                    |
|          [X] ZFS                                                    |
|                                                                       |
|      F2_Continue      F6_Help                                      |
+-----+

```

Se abrirá la pantalla de selección de software.

12 Seleccione el tipo de instalación que desea realizar. Pulse F2.

Para realizar una instalación predeterminada, acepte el valor predeterminado que aparece. Para realizar una instalación personalizada, edite los valores de la pantalla del instalador de texto. En esta pantalla de ejemplo, se ha marcado el grupo de software Entire Distribution para la instalación.

Para obtener más información de dichos grupos de software, consulte [“Recomendaciones de espacio en el disco para los grupos de software”](#) en la página 16.

```
Select Software
+-----+
|Select the Solaris software to install on the system
|
|Note: After selecting a software group, you can add or remove
|software by customizing it. However this requires understanding of
|software dependencies and how Solaris software is packaged.
|
| [ ] Entire Distribution plus OEM support .....8575.00 MB
|[X] Entire Distribution.....8529.00 MB
|[ ] Developer System Support.....8336.00 MB
|[ ] End User System Support.....7074.00 MB
|[ ] Core System Support.....3093.00 MB
|[ ] Reduced Networking Core System Support....3035.00 MB
|
|      F2_Continue      F6_Help
+-----+
```

Se abrirá la pantalla de selección de discos.

13 Una vez seleccionado el software que se instalará, se le pedirá que seleccione los discos para crear la agrupación de almacenamiento de ZFS. Esta pantalla es similar a la de las versiones anteriores de Solaris, excepto en lo siguiente:

For ZFS, multiple disks will be configured as mirrors, so the disk you choose, or the slice within the disk must exceed the Suggested Minimum value.

Puede seleccionar el disco o los discos que se utilizarán para la agrupación raíz de ZFS.

- Si selecciona un único disco y desea configurar el reflejo más adelante, consulte el comando `zpool attach` de [“Administración de dispositivos en agrupaciones de almacenamiento de ZFS”](#) de *Guía de administración de Oracle Solaris ZFS*.
- Si selecciona dos discos, para la agrupación raíz se establece una configuración de dos discos reflejados. Se recomienda una agrupación reflejada de dos o tres discos.
- Si tiene ocho discos y los selecciona todos, los ocho discos se utilizarán para la agrupación raíz como un gran reflejo. Ésta no es una configuración óptima.

La configuración de la agrupación RAID-Z para la agrupación raíz no es posible. Para obtener más información sobre la configuración de agrupaciones de almacenamiento de ZFS, consulte [“Funciones de repetición de una agrupación de almacenamiento de ZFS” de Guía de administración de Oracle Solaris ZFS](#).

```
Select Disks
+-----+
|On this screen you must select the disks for installing Solaris
|software. Start by looking at the Suggested Minimum Field;
|this value is the approximate space needed to install the software
|you've selected. For ZFS, multiple disks will be configured as mirrors,
|so the disk you choose on the slice within the disk must exceed
|the Suggested Minimum Value.
|
|   Note: ** denotes the current boot disk
|
|Disk Device                                     Available Space
|=====|
|[X]** c0t0d0                                     69994 MB (F4 to edit)
|[X]   c0t1d0                                     69994 MB
|[-]   c0t2d0                                     0 MB
|[-]   c0t3d0                                     0 MB
|
|                                     Maximum Root Size: 69994 MB
|                                     Suggested Minimum: 8529 MB
|
|   F2_Continue   F3_Go Back   F4_Edit   F5_Exit   F6_Help
+-----+
```

Se abrirá la pantalla para guardar los datos.

14 (Opcional) Guarde los datos en el disco en el que está instalando el software.

Si el disco que ha seleccionado para la instalación contiene sistemas de archivos o segmentos sin nombre que desea guardar, puede guardarlos en este momento.

```
Preserve Data?
+-----+
|Do you want to preserve existing data? At least one of the disks you've
|selected for installing Solaris software has file systems or unnamed slices
|that you may want to save
|
|   F2_Continue   F4_Preserve   F6_Help
+-----+
```

Si pulsa F4 para guardar los datos, se muestra la pantalla para guardar datos.

15 (Opcional) Seleccione los datos para guardar.

Para gestionar una raíz ZFS en sistema de archivos, proporcione el tamaño de todo el disco en un segmento. Por ejemplo, proporcione el tamaño en el segmento 0. Distribuir los diferentes sistemas de archivos root en el mismo disco puede ser difícil de gestionar.

Para copiar datos del disco que se instalará como sistema de archivos root, salga del instalador y realice una copia de seguridad de los datos que desea preservar en el disco y, luego, reinicie el instalador.

install-solaris

Se abrirá la pantalla para configurar ZFS.

- 16 Puede aceptar los valores predeterminados. También puede cambiar el nombre de la agrupación de ZFS, el nombre del conjunto de datos, el tamaño de la agrupación, el intercambio y el volcado. Asimismo, puede modificar el modo en que se crea y monta el sistema de archivos /var.**

```
Configure ZFS Settings
+-----+
|Specify the name of the pool to be created from the disk(s) you have chosen.
|Also specify the name of the dataset to be created within the pool that is
|to be used as the root directory for the filesystem.
|
|
|           ZFS Pool Name: rpool
|       ZFS Root Dataset Name: s10zfsBE
|       ZFS Pool Size in (MB): 69995
|       Size of swap area in (MB): 2048
|       Size of dump area in (MB): 1024
|       (Pool size must be between 6481 MB and 69995 MB)
|
|           [X] Keep / and /var combined
|           [ ] Put /var on a separate dataset
|
|       F2_Continue      F3_Go Back      F5_Exit      F6_Help
+-----+
```

Se muestra la pantalla para montar un sistema de archivos remoto.

- 17 Decida si desea montar un sistema de archivos remoto.**

```
Mount Remote File System
+-----+
|Do you want to mount a software from a remote file server? This may
|be necessary if you had to remove software because of disk space problems.
|
|
|       F2_Continue      F6_Help
+-----+
```

- 18 Si se le pide, responda a las preguntas de configuración adicionales.**

- Si ha configurado las preferencias de Registro automático con la palabra clave `auto_reg` en el archivo `sysidcfg` antes de la instalación o la actualización, el programa de instalación no solicita esa información para completar las preguntas de configuración.

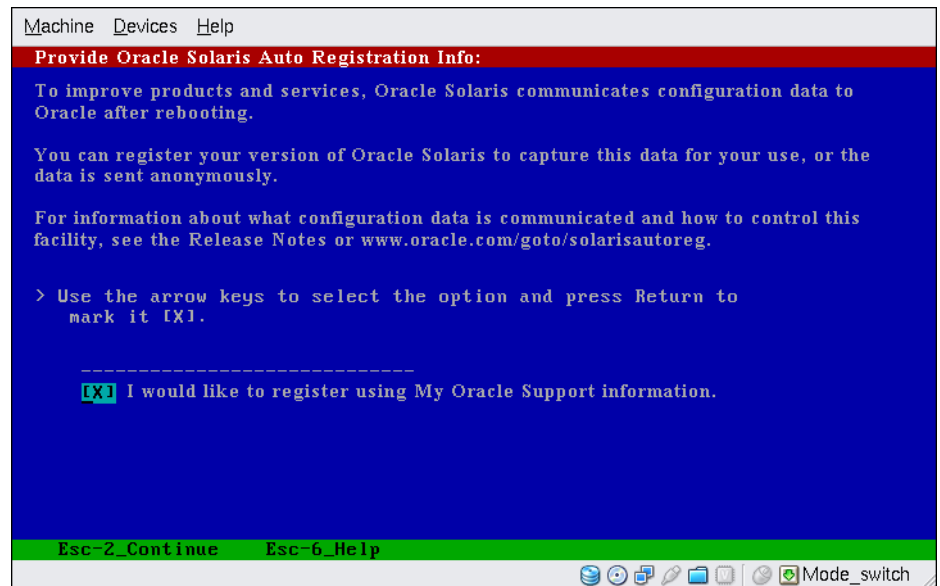
Nota – Para obtener información sobre el uso de la palabra clave `auto_reg`, consulte “Palabra clave `auto_reg`” de *Guía de instalación de Oracle Solaris 10 8/11: instalaciones basadas en red*.

- Si no ha incluido la palabra clave `auto_reg` en el archivo `sysidcfg`, el programa de instalación solicita información de Registro automático para completar las preguntas de configuración.

Nota – Si desea inhabilitar Registro automático al final de la instalación o la actualización, puede continuar por estas pantallas de Registro automático sin proporcionar ninguna clase de información.

- a. Elija si desea registrarse mediante las credenciales de asistencia o enviar datos de manera anónima.

FIGURA 3-1 Pantalla de Registro automático con texto



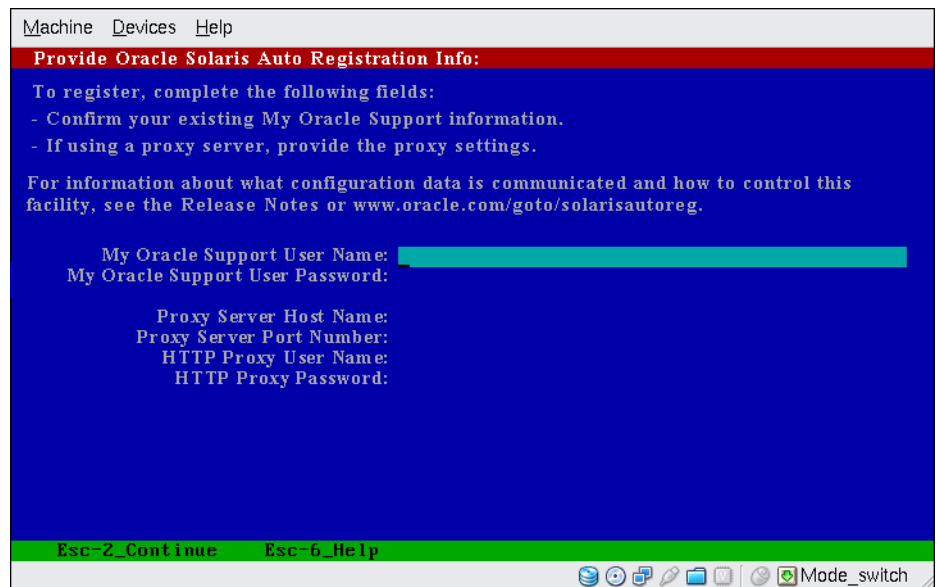
En esta pantalla, utilice las teclas de flecha para acceder al cuadro de opción. Pulse Intro para marcar el cuadro de opción con el fin de seleccionar el registro con las credenciales de asistencia. Pulse `Esc_2` para continuar.

b. Proporcione la información de proxy y credenciales que se solicita.

Si en la pantalla anterior decidió registrarse, debe proporcionar el nombre de usuario y la contraseña de My Oracle Support. Si utiliza un servidor proxy, proporcione el nombre de host del servidor y el número de puerto, así como el nombre de usuario y la contraseña del servidor proxy.

Si en la pantalla anterior eligió registrarse de manera anónima, esta pantalla solicita únicamente información de proxy.

FIGURA 3-2 Pantalla de entrada de datos de Registro automático con texto



En esta pantalla, utilice las teclas de flecha para desplazarse entre las líneas. Escriba sus credenciales de compatibilidad y las entradas de proxy opcionales. Pulse Esc_2 para continuar.

Aparece la pantalla Perfil.

- 19 Compruebe la pantalla de perfil que muestra las opciones de instalación. Si es preciso, puede cambiar el perfil de instalación. El ejemplo siguiente muestra una pantalla de perfil de instalación final.**

```

Profile
+-----+
|The information shown below is your profile for installing Solaris software.|
|It reflects the choices you've made on previous screens.                  |
|=====|

```

```

      Installation Option: Initial
      Boot Device: c0t0d0
Root File System Type: ZFS
      Client Services: None
      System Locale: C ( C )

      Software: Solaris 10, Entire Distribution
      Pool Name: rpool
Boot Environment Name: s10zfsBE
      Pool Size: 69995 MB
      Devices in Pool: c0t0d0
                      c0t1d0

F2_Begin Installation   F4_Change   F5_Exit   F6_Help
+-----+-----+-----+-----+

```

20 Para instalar el software de Solaris, pulse F2. Siga las instrucciones de la pantalla para instalar el software de Solaris.

Cuando el programa de texto interactivo de Solaris termina de instalar el software de Solaris, el sistema se reinicia automáticamente o le pide que reinicie manualmente.

Si instala otros productos, el sistema le pedirá que introduzca el DVD o el CD correspondiente. Para conocer los procedimientos de instalación, consulte la documentación de instalación adecuada.

Una vez finalizada la instalación, los registros se guardan en un archivo. Los registros de instalación se encuentran en los directorios `/var/sadm/system/logs` y `/var/sadm/install/logs`.

La instalación se habrá completado. Si ha deseleccionado el reinicio automático después de la instalación, continúe con el [Paso 21](#).

21 Si anteriormente ha deseleccionado el reinicio automático, elija una de las dos opciones siguientes:

- Si no desea inhabilitar Registro automático, expulse el soporte de instalación y reinicie el sistema manualmente como se indica a continuación:


```
# reboot
```
- Si desea inhabilitar Registro automático para que no se envíen datos de configuración a Oracle al reiniciar, lleve a cabo los pasos siguientes antes de reiniciar el sistema manualmente.



Precaución – Para inhabilitar Registro automático con el procedimiento siguiente, en las pantallas de instalación anteriores es preciso haber deseleccionado el reinicio automático.

Si el sistema no se reinicia automáticamente, no puede utilizar los pasos siguientes para inhabilitar Registro automático. Después del reinicio automático, puede inhabilitar Registro automático con el comando `regadm`. Consulte el [Capítulo 17, “Comando `regadm` del registro automático de Oracle Solaris \(tareas\)”](#) de *Guía de administración del sistema: administración básica*.

- a. Cuando haya finalizado la instalación y antes de reiniciar manualmente, pulse “!”, para abrir una ventana del terminal.
- b. En la línea de comandos, elimine el archivo `/a/var/tmp/autoreg_config`.
- c. Guarde el archivo.
- d. Expulse el soporte de instalación y reinicie manualmente el sistema.

`# reboot`

El sistema se inicia en la agrupación raíz de ZFS que ha instalado.

Puede mostrar una lista de los entornos de inicio disponibles con el comando `boot` y la opción `-L`. Para obtener más información sobre el inicio basado en SPARC, consulte [“Cómo iniciar desde un sistema de archivos root ZFS especificado en un sistema basado en SPARC”](#) de *Guía de administración del sistema: administración básica*.

22 (Opcional) Revise la agrupación de almacenamiento de ZFS resultante y la información del sistema de archivos, como en el ejemplo siguiente.

La salida de muestra de `zpool status` y `zfs list` identifica los componentes de la agrupación root.

```
# zpool status
pool: rpool
state: ONLINE
scan: none requested
config:
```

NAME	STATE	READ	WRITE	CKSUM
rpool	ONLINE	0	0	0
mirror-0	ONLINE	0	0	0
c0t0d0s0	ONLINE	0	0	0
c0t1d0s0	ONLINE	0	0	0

```
errors: No known data errors
```

```
# zfs list
```

NAME	USED	AVAIL	REFER	MOUNTPOINT
rpool	7.15G	59.4G	106K	/rpool
rpool/ROOT	4.45G	59.4G	31K	legacy

rpool/ROOT/s10zfsBE	4.45G	59.4G	4.45G	/
rpool/dump	1.00G	59.4G	1.00G	-
rpool/export	63K	59.4G	32K	/export
rpool/export/home	31K	59.4G	31K	/export/home
rpool/swap	2.06G	61.5G	16K	-

Si inicialmente creó la agrupación de almacenamiento de ZFS con un disco, puede convertir el disco a una configuración de ZFS reflejada tras la instalación. Para obtener más información sobre cómo agregar o vincular discos, consulte [“Administración de dispositivos en agrupaciones de almacenamiento de ZFS”](#) de *Guía de administración de Oracle Solaris ZFS*.

Errores más frecuentes

Si ha detectado algún problema durante la instalación, consulte el [Apéndice A, “Resolución de problemas \(tareas\)”](#) de *Guía de instalación de Oracle Solaris 10 8/11: instalaciones JumpStart personalizadas y avanzadas*.

x86: Instalación inicial con el instalador de texto interactivo de Solaris para ZFS

Puede realizar una instalación inicial del SO Oracle Solaris utilizando el instalador de texto interactivo de Solaris. Una instalación inicial sobrescribe los datos de los discos que se están instalando. Esta sección proporciona instrucciones detalladas sobre cómo instalar el SO Solaris desde el DVD o el CD.

▼ x86: Para instalar con el instalador de texto interactivo de Solaris con GRUB para ZFS

El programa de instalación de Solaris para sistemas basados en x86 utiliza el cargador de inicio de GRUB. Este procedimiento describe cómo instalar un sistema basado en x86 independiente con el cargador de arranque GRUB desde el CD o DVD. Para obtener información sobre el cargador de inicio GRUB, consulte [“Modificación del comportamiento del inicio mediante la edición del menú de GRUB en el inicio.”](#) de *Guía de administración del sistema: administración básica*.

Antes de empezar

Lleve a cabo las tareas siguientes antes de empezar la instalación.

- Si desea instalar el SO Oracle Solaris en un equipo o dominio que no dispone de una unidad de DVD-ROM o CD-ROM conectada directamente, puede utilizar una unidad de otro equipo. Para obtener instrucciones detalladas, consulte el [Apéndice B, “Instalación o actualización remotas \(tareas\)”](#) de *Guía de instalación de Oracle Solaris 10 8/11: instalaciones basadas en red*.
- Compruebe que disponga de los soportes necesarios.

Seleccione una de estas opciones:

- Si instala desde un DVD, use el DVD del sistema operativo Oracle Solaris para plataformas x86.
- Si está efectuando la instalación desde el CD:

Necesita los soportes siguientes:

- CD Software Oracle Solaris.
- CD de idiomas de Solaris para plataformas x86: el programa de instalación pedirá estos CD si fuera necesario para admitir idiomas de regiones geográficas específicas.

Nota – A partir de la versión Oracle Solaris 10 8/11, sólo se suministra un DVD. Ya no se proporcionan CD de Software Oracle Solaris.

- Compruebe la BIOS del sistema para asegurarse de que puede iniciar desde un CD o DVD.
- Si instala el SO Oracle Solaris en un sistema que no haya fabricado Oracle Corporation, consulte la lista de compatibilidad de hardware de Solaris en <http://www.oracle.com/webfolder/technetwork/hcl/index.html> antes de comenzar la instalación.
- (Opcional) Realice una copia de seguridad del sistema.

Si desea conservar datos o aplicaciones existentes, realice una copia de seguridad del sistema.

- Para realizar una copia de seguridad de un sistema de archivos UFS, consulte el [Capítulo 22, “Backing Up and Restoring UFS File Systems \(Overview\)”](#) de *System Administration Guide: Devices and File Systems*.
- Para realizar una copia de seguridad de una agrupación raíz de ZFS, consulte “Envío y recepción de datos ZFS” de *Guía de administración de Oracle Solaris ZFS*.

1 Inserte el soporte adecuado en el sistema.

Si inicia desde DVD del sistema operativo Oracle Solaris o el CD Software 1 de Solaris, inserte el disco. La BIOS del sistema debe admitir el inicio desde DVD o CD.

Es posible que necesite configurar la BIOS para que permita el inicio desde un DVD o CD. Para más información sobre el procedimiento de configuración, consulte la documentación de su hardware.

2 Inicie el sistema cerrándolo y luego encendiéndolo.

3 Si la BIOS se debe iniciar manualmente desde un CD o DVD, escriba la pertinente secuencia de teclas para interrumpir el proceso de inicio del sistema.

Modifique la prioridad de inicio de la BIOS y salga de ella para volver al programa de instalación.

Se ejecutará una comprobación de la memoria y se detectará el hardware. La pantalla se renueva. Se muestra el menú GRUB.

```
GNU GRUB version 0.95 (631K lower / 2095488K upper memory)
```

```
+-----+
| Solaris                               |
| Solaris Serial Console ttya          |
| Solaris Serial Console ttyb (for lx50, v60x and v65x) |
|                                     |
+-----+
```

```
Use the ^ and v keys to select which entry is highlighted.
Press enter to boot the selected OS, 'e' to edit the
commands before booting, or 'c' for a command-line.
```

4 Seleccione Solaris y pulse Intro.

El programa de Instalación de Solaris comprueba el disco de inicio predeterminado en busca de los requisitos para instalar o actualizar el sistema. Si el programa de instalación no puede detectar la configuración del sistema, le pedirá que especifique la información que falta.

Una vez completada la comprobación, aparece la pantalla de selección de instalación.

5 Seleccione un tipo de instalación. Para instalar el sistema operativo Oracle Solaris con el instalador de texto interactivo en una sesión de escritorio, escriba 3 y presione Intro.

Seleccione este tipo de instalación para ignorar el instalador gráfico predeterminado y ejecutar el instalador de texto para una instalación de ZFS.

```
Select the type of installation you want to perform:
```

```
1 Solaris Interactive
2 Custom JumpStart
3 Solaris Interactive Text (Desktop session)
4 Solaris Interactive Text (Console session)
5 Apply driver updates
6 Single user shell
```

```
Enter the number of your choice followed by the <ENTER> key.
Alternatively, enter custom boot arguments directly.
```

```
If you wait 30 seconds without typing anything,
an interactive installation will be started.
```

El sistema configura los dispositivos y las interfaces y busca los archivos de configuración. Si el sistema operativo no detecta un teclado autoidentificable, en la pantalla siguiente permite seleccionar una disposición de teclado. Si el sistema detecta un teclado autoidentificable, vaya al [Paso 7](#).

6 (Opcional) Seleccione una disposición de teclado en la pantalla siguiente y pulse F2 para continuar.

```

Configure Keyboard Layout
+-----+
| Please specify the keyboard layout from the list below.
|
| To make a selection, use the arrow keys to highlight the option and
| press Return to mark it [X].
|
|           Keyboard  Layout
|           -----
| [ ] Serbia-And Montenegro
| [ ] Slovenian
| [ ] Slovakian
| [ ] Spanish
| [ ] Swedish
| [ ] Swiss-French
| [ ] Swiss-German
| [ ] Taiwanese
| [ ] TurkishQ
| [ ] TurkishF
| [ ] UK-English
| [ X] US-English
|
| F2_Continue      F6_Help
+-----+

```

El sistema configura los dispositivos e interfaces, y busca archivos de configuración. Puede que aparezcan dos pantallas para confirmar el funcionamiento de las ventanas. Confirme las dos pantallas siguientes y siga en modo de texto.

7 (Opcional) En la pantalla siguiente, pulse Intro.

```

Starting Solaris Interactive (graphical user interface)
Installation
+-----+
| You must respond to the first question within 30 seconds
| or the installer proceeds in a non-window environment
| (console mode).
|
| If the screen becomes blank or unreadable the installer
| proceeds in console mode.
|
| If the screen does not properly revert to console mode,
| restart the installation and make the following selection:
|
|           Solaris Interactive Text (Console session)
+-----+

```

Una vez finalizados los mensajes sobre el progreso, en pantalla aparece otra pantalla de confirmación.

8 (Opcional) Desplace el cursor a la pantalla de texto siguiente y pulse Intro.

```

+-----+
| If the screen is legible, press ENTER in this window.
|

```



Puede que aparezca una lista con opciones de idiomas. Si no se muestra esta pantalla, vaya al [Paso 10](#).

9 (Opcional) En la pantalla siguiente, seleccione el idioma que desee utilizar durante la instalación y pulse F2.

```
Select a Language
+-----+
| Please specify the the language from the list below.
|
| To make a selection, use the arrow keys to highlight the option and
| press Return to mark it [X].
|
|      [ ] English
|      [ ] French
|      [ ] German
|      [ ] Italian
|      [ ] Japanese
|      [ ] Korean
|      [ ] Simplified Chinese
|      [ ] Spanish
|      [ ] Swedish
|      [ ] Traditional Chinese
|      [ ] UK-English
|
|      F2_Continue      F6_Help
+-----+
```

10 Presione F2 para visualizar la pantalla de instalación de Oracle Solaris.

Responda las peticiones de configuración que aparecen.

■ **Información del sistema que se puede preconfigurar.**

Seleccione una de estas opciones:

- Si ha preconfigurado toda la información del sistema, el programa de instalación no le pedirá ningún tipo de información de configuración. Para obtener más información, consulte el [Capítulo 2, “Preconfiguración de la información de configuración del sistema \(tareas\)”](#) de *Guía de instalación de Oracle Solaris 10 8/11: instalaciones basadas en red*.
- Si no ha preconfigurado toda la información del sistema, el programa de instalación le pedirá esta información en diversas pantallas. Utilice la [“Lista de comprobación para la instalación”](#) en la [página 18](#) para responder a las preguntas de configuración.

■ **Configuración de red.**

En una de ellas se le preguntará si desea activar los servicios de red para que los puedan utilizar clientes remotos. La respuesta predeterminada es "Sí, me gustaría activar los servicios de red para que los utilicen los clientes remotos".

Al seleccionar "No" se crea una configuración más segura en que Secure Shell es el único servicio de red que se proporciona a los clientes remotos. Si selecciona "Sí", se activa un conjunto mayor de servicios, como en las versiones anteriores de Solaris. Puede seleccionar "No" sin problemas, dado que todos los servicios se pueden activar tras la instalación. Para obtener más información sobre estas opciones, consulte [“Planificación de la seguridad de la red” de Guía de instalación de Oracle Solaris 10 8/11: planificación de la instalación y la actualización.](#)

Los servicios de red se pueden activar tras la instalación mediante el uso del comando `netservices open` o activando los servicios individuales utilizando comandos SMF. Consulte [“Revisión de la configuración de seguridad tras la instalación” de Guía de instalación de Oracle Solaris 10 8/11: planificación de la instalación y la actualización.](#)

Una vez que haya respondido a las preguntas de configuración y configurado la contraseña del usuario `root`, aparecerá la pantalla de instalación interactiva de Solaris.

```
Solaris Interactive Installation
+-----+
|On the following screens, you can accept the defaults or you can customize
| how Solaris software will be installed by:
| - Selecting the type of Solaris software to install
| - Selecting disks to hold the software you've selected
| - Selecting unbundled products to be installed with Solaris
| - Specifying how file systems are laid out on the disks
|
|After completing these tasks, a summary of your selections
|(called a profile) will be displayed.
|
|There are two ways to install your Solaris software:
|
| - 'Standard' installs your system from a standard Solaris Distribution.
|   Selecting 'standard' allows you to choose between initial install
|   and upgrade, if your system is upgradeable.
|
| - 'Flash' installs your system from one or more Flash Archives.
|
|   F2_Continue      F4-Flash      F5-Exit      F6_Help
+-----+
```

Para instalar un archivo flash ZFS, presione F4. Para obtener instrucciones paso a paso acerca de la instalación de un archivo flash ZFS, consulte la [Guía de administración de Oracle Solaris ZFS](#).

Para realizar una instalación inicial de un sistema de archivos `root` ZFS, presione F2.

11 Decida si desea reiniciar el sistema y expulsar el disco automáticamente. Pulse F2.

Importante: si desea inhabilitar Registro automático antes de reiniciar el sistema, deselectione el reinicio automático.

Si el sistema ya contiene agrupaciones de almacenamiento de ZFS, el siguiente mensaje las reconocerá, pero se mantendrán a menos que seleccione los discos de las agrupaciones existentes para crear la nueva agrupación de almacenamiento.

There are existing ZFS pools available on this system. However, they can only be upgraded using the Live Upgrade tools. The following screens will only allow you to install a ZFS root system, not upgrade one.

Presione F2 para continuar cuando vea el mensaje que ya contiene agrupaciones de almacenamiento ZFS en el sistema.

Aparece la pantalla Licencia.

12 Acepte el acuerdo de licencia para continuar con la instalación. Pulse F2.

Puede que aparezca la pantalla Seleccionar actualización o Instalación inicial. Esta pantalla se mostrará si tiene un sistema de archivos UFS que se puede actualizar. Si no se muestra, vaya al [Paso 14](#).

13 Para llevar a cabo una instalación de ZFS, pulse F4 para realizar una instalación inicial.

Se mostrarán las pantallas para seleccionar las regiones geográficas, la configuración regional y los productos adicionales.

14 Elija la región geográfica, la configuración regional y los productos adicionales.

Se mostrará la pantalla para seleccionar un tipo de sistema de archivos.

15 Para crear e instalar una agrupación raíz de ZFS, seleccione la opción ZFS.

```
Choose a Filesystem Type
+-----+
| Select the filesystem to use for your Solaris installation |
|
|           [ ] UFS
|           [X] ZFS
|
| F2_Continue      F6_Help
+-----+
```

Se abrirá la pantalla de selección de software.

16 Seleccione el tipo de instalación que desea realizar. Pulse F2.

Para realizar una instalación predeterminada, acepte el valor predeterminado que aparece. Para realizar una instalación personalizada, edite los valores de la pantalla del instalador de texto. En esta pantalla de ejemplo, se ha marcado el grupo de software Entire Distribution para la instalación.

Para obtener más información de dichos grupos de software, consulte [“Recomendaciones de espacio en el disco para los grupos de software”](#) en la página 16.

```
Select Software
+-----+
```

```

|Select the Solaris software to install on the system
|
|Note: After selecting a software group, you can add or remove
|software by customizing it. However this requires understanding of
|software dependencies and how Solaris software is packaged.
|
| [ ] Entire Distribution plus OEM support .....8575.00 MB
|[X] Entire Distribution.....8529.00 MB
| [ ] Developer System Support.....8336.00 MB
| [ ] End User System Support.....7074.00 MB
| [ ] Core System Support.....3093.00 MB
| [ ] Reduced Networking Core System Support.....3035.00 MB
|
|
|      F2_Continue      F6_Help
+-----+

```

Se abrirá la pantalla de selección de discos.

17 Una vez seleccionado el software que se instalará, se le pedirá que seleccione los discos para crear la agrupación de almacenamiento de ZFS. Esta pantalla es similar a la de las versiones anteriores de Solaris, excepto en lo siguiente:

For ZFS, multiple disks will be configured as mirrors, so the disk you choose, or the slice within the disk must exceed the Suggested Minimum value.

Puede seleccionar el disco o los discos que se utilizarán para la agrupación raíz de ZFS.

- Si selecciona un único disco y desea configurar el reflejo más adelante, consulte el comando `zpool attach` de [“Administración de dispositivos en agrupaciones de almacenamiento de ZFS” de Guía de administración de Oracle Solaris ZFS](#).
- Si selecciona dos discos, se establece una configuración de dos discos reflejada para la agrupación raíz. Se recomienda una agrupación reflejada de dos o tres discos.
- Si tiene ocho discos y los selecciona todos, los ocho discos se utilizarán para la agrupación raíz como un gran reflejo. Ésta no es una configuración óptima.

La configuración de la agrupación RAID-Z para la agrupación raíz no es posible. Para obtener más información sobre la configuración de agrupaciones de almacenamiento de ZFS, consulte [“Funciones de repetición de una agrupación de almacenamiento de ZFS” de Guía de administración de Oracle Solaris ZFS](#).

```

Select Disks
+-----+
|On this screen you must select the disks for installing Solaris
|software. Start by looking at the Suggested Minimum Field;
|this value is the approximate space needed to install the software
|you've selected. For ZFS, multiple disks will be configured as mirrors,
|so the disk you choose on the slice within the disk must exceed
|the Suggested Minimum Value.
|
| Note: ** denotes the current boot disk
|
|Disk Device                                     Available Space
+-----+

```

```

=====
| [X]** c0t0d0                                69994 MB (F4 to edit) |
| [X]   c0t1d0                                69994 MB |
| [-]   c0t2d0                                 0 MB |
| [-]   c0t3d0                                 0 MB |
|
|                                     Maximum Root Size: 69994 MB |
|                                     Suggested Minimum: 8529 MB |
|
| F2_Continue    F3_Go Back    F4_Edit    F6_Help |
+-----+

```

Se abrirá la pantalla para guardar los datos.

18 (Opcional) Guarde los datos en el disco en el que está instalando el software.

Si el disco que ha seleccionado para la instalación contiene sistemas de archivos o segmentos sin nombre que desea guardar, puede guardarlos en este momento.

Preserve Data?

```

+-----+
| Do you want to preserve existing data? At least one of the disks you've |
| selected for installing Solaris software has file systems or unnamed slices |
| that you may want to save |
|
| F2_Continue    F4_Preserve    F6_Help |
+-----+

```

Si pulsa F4 para guardar los datos, se muestra la pantalla para guardar datos.

19 (Opcional) Seleccione los datos para guardar.

Para gestionar una raíz ZFS en sistema de archivos, proporcione el tamaño de todo el disco en un segmento. Por ejemplo, proporcione el tamaño en el segmento 0. Distribuir los diferentes sistemas de archivos root en el mismo disco puede ser difícil de gestionar.

Para copiar datos del disco que se instalará como sistema de archivos root, salga del instalador y realice una copia de seguridad de los datos que desea preservar en el disco y, luego, reinicie el instalador.

```
# install-solaris
```

Se abrirá la pantalla para configurar ZFS.

20 Puede aceptar los valores predeterminados. También puede cambiar el nombre de la agrupación de ZFS, el nombre del conjunto de datos, el tamaño de la agrupación, el intercambio y el volcado. Asimismo, puede modificar el modo en que se crea y monta el sistema de archivos /var.

Configure ZFS Settings

```

+-----+
| Specify the name of the pool to be created from the disk(s) you have chosen. |
| Also specify the name of the dataset to be created within the pool that is |
| to be used as the root directory for the filesystem. |
+-----+

```

```

                ZFS Pool Name: rpool
ZFS Root Dataset Name: s10ZfsBE
ZFS Pool Size in (MB): 69995
Size of swap area in (MB): 2048
Size of dump area in (MB): 1024
(Pool size must be between 6481 MB and 69995 MB)

                [X] Keep / and /var combined
                [ ] Put /var on a separate dataset

F2_Continue    F3_Go Back    F5_Exit    F6_Help
+-----+

```

Se muestra la pantalla para montar un sistema de archivos remoto.

21 Decida si desea montar un sistema de archivos remoto.

```

Mount Remote File System
+-----+
|Do you want to mount a software from a remote file server? This may
|be necessary if you had to remove software because of disk space problems.
|
F2_Continue    F6_Help
+-----+

```

22 Si se le pide, responda a las preguntas de configuración adicionales.

- Si ha configurado las preferencias de Registro automático con la palabra clave `auto_reg` en el archivo `sysidcfg` antes de la instalación o la actualización, el programa de instalación no solicita esa información para completar las preguntas de configuración.

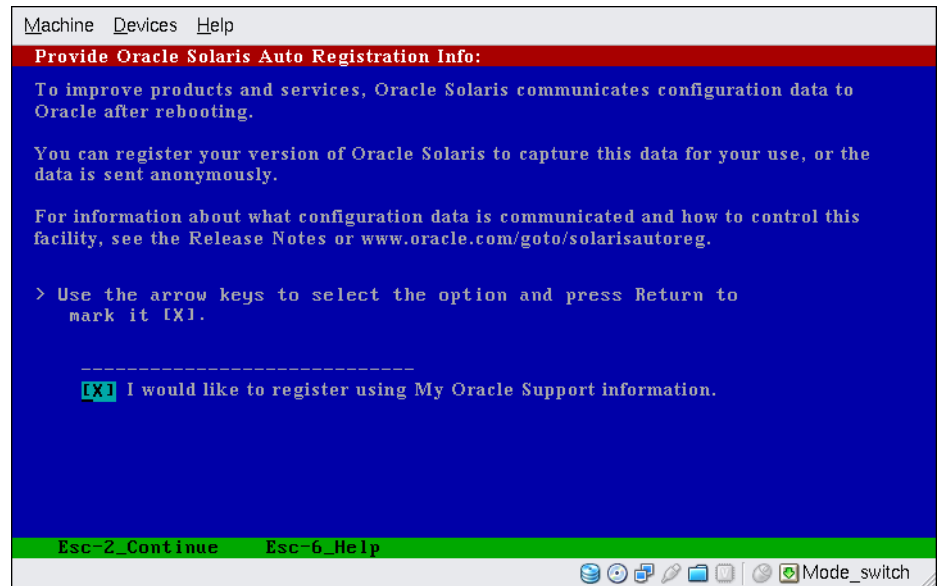
Nota – Para obtener información sobre el registro automático, consulte “[Registro automático de Oracle Solaris](#)” de *Guía de instalación de Oracle Solaris 10 8/11: planificación de la instalación y la actualización*.

- Si no ha incluido la palabra clave `auto_reg` en el archivo `sysidcfg`, el programa de instalación solicita información de Registro automático para completar las preguntas de configuración.

Nota – Si desea inhabilitar Registro automático al final de la instalación o la actualización, puede continuar por estas pantallas de Registro automático sin proporcionar ninguna clase de información.

- a. Elija si desea registrarse mediante las credenciales de asistencia o enviar datos de manera anónima.

FIGURA 3-3 Pantalla de Registro automático con texto



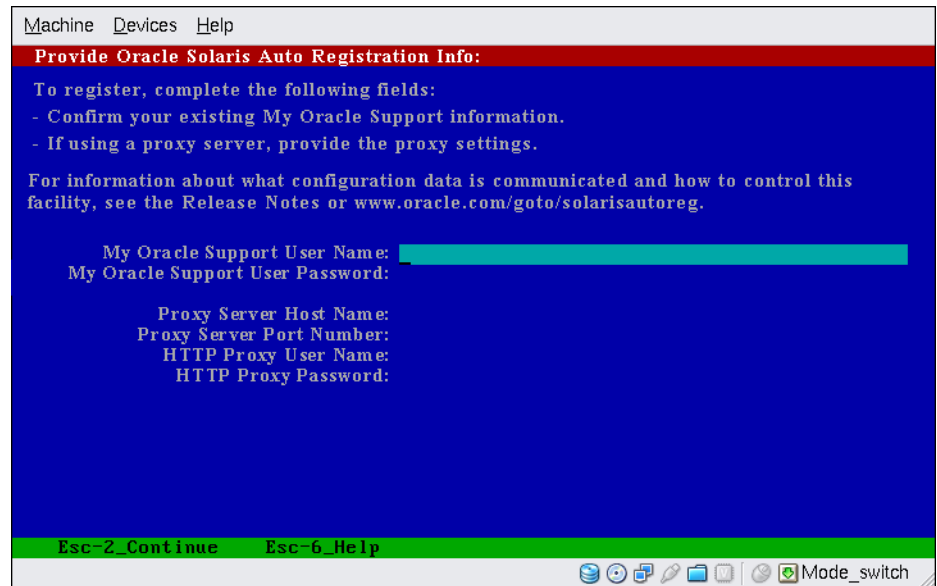
En la pantalla de texto, utilice las teclas de flecha para acceder al cuadro de opción. Pulse Intro para marcar el cuadro de opción con el fin de seleccionar el registro con las credenciales de asistencia. Pulse Esc_2 para continuar.

b. Proporcione la información de proxy y credenciales que se solicita.

Si en la pantalla anterior decidió registrarse, debe proporcionar el nombre de usuario y la contraseña de My Oracle Support. Si utiliza un servidor proxy, proporcione el nombre de host del servidor y el número de puerto, así como el nombre de usuario y la contraseña del servidor proxy.

Si en la pantalla anterior eligió registrarse de manera anónima, esta pantalla solicita únicamente información de proxy.

FIGURA 3-4 Pantalla de entrada de datos de Registro automático con texto



Utilice las teclas de flecha para desplazarse entre las líneas. Escriba sus credenciales de compatibilidad y las entradas de proxy opcionales. Pulse Esc_2 para continuar.

Aparece la pantalla Perfil.

- 23 Compruebe la pantalla de perfil que muestra las opciones de instalación. Si es preciso, puede cambiar el perfil de instalación. El ejemplo siguiente muestra una pantalla de perfil de instalación final.**

```

Profile
+-----+
|The information shown below is your profile for installing Solaris software.|
|It reflects the choices you've made on previous screens.                    |
+-----+
|
|          Installation Option: Initial
|                Boot Device: c0t0d0
| Root File System Type: ZFS
|       Client Services: None
|           System Locale: C ( C )
|
|          Software: Solaris 10, Entire Distribution
|          Pool Name: rpool
| Boot Environment Name: s10ZfsBE
|          Pool Size: 69995 MB
|   Devices in Pool: c0t0d0
|                   c0t1d0
|
+-----+

```

	F2_Begin Installation	F4_Change	F5_Exit	F6_Help	
+-----+-----+-----+-----+					

24 Para instalar el software de Solaris, pulse F2. Siga las instrucciones de la pantalla para instalar el software de Solaris.

Cuando el programa de texto interactivo de Solaris termina de instalar el software de Solaris, el sistema se reinicia automáticamente o le pide que reinicie manualmente.

Si instala otros productos, el sistema le pedirá que introduzca el DVD o el CD correspondiente. Para conocer los procedimientos de instalación, consulte la documentación de instalación adecuada.

Una vez finalizada la instalación, los registros se guardan en un archivo. Los registros de instalación se encuentran en los directorios `/var/sadm/system/logs` y `/var/sadm/install/logs`.

La instalación se habrá completado. Si ha deseleccionado el reinicio automático anteriormente en las pantallas del programa de instalación, continúe con el [Paso 25](#).

25 Si anteriormente ha deseleccionado el reinicio automático, elija una de las dos opciones siguientes:

- **Si no desea inhabilitar Registro automático, expulse el soporte de instalación y reinicie el sistema manualmente como se indica a continuación:**
`reboot`
- **Si desea inhabilitar Registro automático para que no se envíen datos de configuración a Oracle al reiniciar, lleve a cabo los pasos siguientes antes de reiniciar el sistema manualmente.**



Precaución – Para inhabilitar Registro automático con el procedimiento siguiente, en las pantallas de instalación anteriores es preciso haber deseleccionado el reinicio automático.

Si el sistema no se reinicia automáticamente, no puede utilizar los pasos siguientes para inhabilitar Registro automático. Después del reinicio automático, puede inhabilitar Registro automático con el comando `regadm`. Consulte el [Capítulo 17, “Comando regadm del registro automático de Oracle Solaris \(tareas\)”](#) de *Guía de administración del sistema: administración básica*.

- a. Cuando haya finalizado la instalación y antes de reiniciar manualmente, pulse “!” para abrir una ventana del terminal.
- b. En la línea de comandos, elimine el archivo `/a/var/tmp/autoreg_config`.
- c. Guarde el archivo.

d. Expulse el soporte de instalación y reinicie manualmente el sistema.

```
# reboot
```

Tras el reinicio del sistema, en un menú de GRUB aparecen los sistemas operativos instalados, incluido el SO Oracle Solaris recién instalado.

26 Seleccione el sistema operativo que desea iniciar.

Si no se selecciona otra cosa, se carga la selección predeterminada.

Aparece la lista de menú de GRUB.

```
GNU GRUB version 0.95 (637K lower / 3144640K upper memory)
+-----+
|Oracle Solaris 10 8/11 s10zfsBE          |
|Solaris Failsafe                        |
|                                         |
+-----+
```

Use the ^ and v keys to select which entry is highlighted.
Press enter to boot the selected OS, .e. to edit the
commands before booting, or .c. for a command-line.

27 Cuando se muestre el menú GRUB, pulse Intro para iniciar la instancia predeterminada del sistema operativo. La opción predeterminada es la agrupación raíz que acaba de instalar.

En este ejemplo, el nombre del entorno de inicio es szboot_0507. Si no selecciona una entrada en 10 segundos, el sistema se iniciará automáticamente.

28 Cuando se completa la instalación, revise la agrupación de almacenamiento de ZFS resultante y la información del sistema de archivos, como en el ejemplo siguiente.

La salida de muestra de zpool status y zfs list identifica los componentes de la agrupación root.

```
# zpool status
pool: rpool
state: ONLINE
scan: none requested
config:
```

NAME	STATE	READ	WRITE	CKSUM
rpool	ONLINE	0	0	0
mirror-0	ONLINE	0	0	0
c0t0d0s0	ONLINE	0	0	0
c0t1d0s0	ONLINE	0	0	0

```
errors: No known data errors
```

```
# zfs list
```

NAME	USED	AVAIL	REFER	MOUNTPOINT
rpool	7.15G	59.4G	106K	/rpool
rpool/ROOT	4.45G	59.4G	31K	legacy
rpool/ROOT/s10zfsBE	4.45G	59.4G	4.45G	/
rpool/dump	1.00G	59.4G	1.00G	-
rpool/export	63K	59.4G	32K	/export
rpool/export/home	31K	59.4G	31K	/export/home

```
rpool/swap          2.06G  61.5G    16K  -
```

Si inicialmente creó la agrupación de almacenamiento de con un disco, puede convertir el disco a una configuración de ZFS reflejada tras la instalación. Para obtener más información sobre cómo agregar o vincular discos, consulte [“Administración de dispositivos en agrupaciones de almacenamiento de ZFS”](#) de *Guía de administración de Oracle Solaris ZFS*.

Más información Pasos siguientes

Si instala varios sistemas operativos en el equipo, deberá indicarle al cargador de arranque GRUB que reconozca estos sistemas operativos para que arranque. Para más información, consulte [“Modificación del comportamiento del inicio mediante la edición del menú de GRUB en el inicio.”](#) de *Guía de administración del sistema: administración básica*.

Errores más frecuentes Si ha detectado algún problema durante la instalación, consulte el [Apéndice A, “Resolución de problemas \(tareas\)”](#) de *Guía de instalación de Oracle Solaris 10 8/11: instalaciones JumpStart personalizadas y avanzadas*.

Índice

A

- actualización
 - archivo de registro, 44, 77, 91
- actualizar
 - instrucciones de sistemas basados en SPARC, 32–45
 - instrucciones de sistemas basados en x86, 46–64
 - instrucciones para sistemas basados en x86 para ZFS, 79–93
 - sistemas basados en SPARC, 31–45
 - sistemas basados en x86, 46–64 para ZFS, 79–93
 - tareas posteriores a la instalación
 - sistemas basados en SPARC, 44
 - sistemas basados en x86, 62
- archivos de registro
 - instalación de actualización, 44, 77, 91
- archivos de salida
 - registro de actualización, 44, 77, 91

B

- BIOS
 - configurar prioridad de inicio, 49, 81
 - requisitos, 47, 80

C

- comando stty, 29
- comandos para iniciar una instalación
 - sistemas basados en SPARC, 35

- comandos para iniciar una instalación (*Continuación*)
 - sistemas basados en x86, 51
- configuración de dispositivos, modificar, 35, 53, 68
 - para ZFS, 82
- configurar prioridad de inicio en la BIOS del sistema, 49, 81
- configurar una consola serie, 50
- consola serie, 50
- controladores de dispositivos, instalar, 51

D

- direcciones IP, especificar una ruta predeterminada, 26

E

- espacio en disco, requisitos para grupos de software, 17

G

- GRUB, instalar sistemas basados en x86, para ZFS, 79–93
- GRUB, instalar sistemas basados en x86 con, 46–64
- grupo de software de compatibilidad de red reducida
 - descripción, 16–18
 - tamaño, 17
- grupo de software de compatibilidad del sistema principal
 - descripción, 16–18
 - tamaño, 17

- grupo de software Solaris de distribución completa
 - descripción, 16–18
 - tamaño, 17
- grupo de software Solaris de distribución completa y compatibilidad con OEM, descripción, 16–18
- grupo de software Solaris de distribución completa y OEM, tamaño, 17
- grupo de software Solaris para desarrolladores
 - descripción, 16–18
 - tamaño, 17
- grupo de software Solaris para usuarios finales
 - descripción, 16–18
 - tamaño, 17
- grupos de software, 17

I

- idiomas, seleccionar durante instalación, 69
 - para ZFS, 83
- idiomas, seleccionar durante la instalación, 37, 55
- información necesaria para la instalación, 18–30
- iniciar el sistema
 - sistemas basados en SPARC, 34
 - para ZFS, 68
 - sistemas basados en x86, 49
 - para ZFS, 80
- iniciar una instalación
 - sistemas basados en SPARC, 35
 - sistemas basados en x86, 52
- instalación personalizada, descripción, 38
- instalador de texto
 - comando para iniciar en sesión de consola (sistemas basados en SPARC), 35
 - comando para iniciar en sesión de consola (sistemas basados en x86), 52
 - comando para iniciar en sesión de escritorio (sistemas basados en SPARC), 35
 - comando para iniciar en sesión de escritorio (sistemas basados en x86), 52
 - descripción, 12
 - instalar agrupaciones raíz de ZFS, 65–93
 - requisitos de memoria, 12
- instalar
 - controladores de dispositivos, 51

- instalar (*Continuación*)
 - información necesaria, 18–30
 - instalar actualizaciones (ITU), 51
 - sistemas basados en SPARC, 31–45
 - para ZFS, 68
 - sistemas basados en x86, 46–64
 - para ZFS, 79–93
- instalar, sistemas basados en x86 con GRUB, 46–64
- instalar, sistemas x86 con GRUB, para ZFS, 79–93
- instalar actualizaciones (ITU), instalar, 51
- instrucciones
 - instalar sistemas basados en SPARC, 31–45
 - instalar sistemas basados en x86, 46–64
 - para ZFS, 79–93
- interfaz gráfica de usuario (GUI)
 - comando de inicio (sistemas basados en x86), 52
 - comandos para iniciar (sistemas basados en SPARC), 35
 - descripción, 12
 - requisitos de memoria, 12

K

- Kerberos, información para configurar, 22

L

- lista de comprobación de información sobre la instalación, 18–30

M

- modificar configuración de dispositivos durante instalación, 53
- modificar configuración de dispositivos durante la instalación, 35, 68
 - para ZFS, 82

P

- pantalla "Preparado para la instalación", 43

- pantalla de entrada de datos de cursor de Registro automático, 42, 60, 76, 89
 - pantalla de entrada de datos en GUI de Registro automático, 41, 59
 - pantalla de Registro automático, 39, 57
 - pantalla de texto de Registro automático, 40, 58, 75, 88
 - partición, descripción, 10
 - preparar instalación, información necesaria antes de la instalación, 19–30
 - preparar la instalación
 - sistemas basados en SPARC, 32
 - sistemas basados en x86, 46
 - para ZFS, 79
 - preparar para instalación, información necesaria previa a la instalación, 18–30
 - prioridad de inicio
 - configurar en la BIOS del sistema, 49, 81
 - Programa de instalación de Solaris, 31–64
 - descripción, 12–13
 - instalador de texto
 - comando para iniciar en sesión de consola (sistemas basados en SPARC), 35
 - comando para iniciar en sesión de consola (sistemas basados en x86), 52
 - comando para iniciar en sesión de escritorio (sistemas basados en SPARC), 35
 - comando para iniciar en sesión de escritorio (sistemas basados en x86), 52
 - descripción, 12
 - programa de instalación de Solaris
 - instrucciones de GRUB, 46–64
 - instrucciones de sistemas basados en SPARC, 32–45
 - instrucciones de sistemas basados en x86, 46–64
 - Programa de instalación de Solaris
 - interfaz gráfica de usuario (GUI)
 - comando de inicio (sistemas basados en x86), 52
 - comando para iniciar (sistemas basados en SPARC), 35
 - descripción, 12
 - pantalla "Preparado para instalar"
 - sistemas basados en x86, 61
 - pantalla "Preparado para la instalación"
 - sistemas basados en SPARC, 43
 - Programa de instalación de Solaris (*Continuación*)
 - pantalla de entrada de datos de cursor de Registro automático
 - sistemas SPARC, 42, 60, 76, 89
 - pantalla de entrada de datos en GUI de Registro automático
 - sistemas SPARC, 41, 59
 - pantalla de Registro automático en GUI
 - sistemas SPARC, 39, 57
 - pantalla de texto de Registro automático
 - sistemas SPARC, 40, 58, 75, 88
 - requisitos de memoria, 12
- R**
- recopilar información antes de instalar, 18–30
 - requisitos, 10–18
 - BIOS, 47, 80
 - para visualizar Programa de instalación de Solaris, 12
 - memoria, 11
 - soportes
 - sistemas basados en SPARC, 32
 - sistemas basados en x86, 46, 79
 - requisitos de memoria par visualizar Programa de instalación de Solaris, 12
 - requisitos del sistema, 10–18
 - requisitos previos de instalación, sistemas basados en x86, 46
 - requisitos previos para la instalación, sistemas basados en SPARC, 32
 - requisitos previos para la instalación
 - sistemas basados en x86
 - para ZFS, 79
- S**
- segmento, descripción, 10
 - sistemas basados en SPARC
 - instrucciones para la instalación, 31–45
 - preparar la instalación, 32
 - sistemas basados en x86
 - iniciar, 49

sistemas basados en x86, iniciar (*Continuación*)

- para ZFS, 80
 - instalar con GRUB, 46–64
 - para ZFS, 79–93
 - instrucciones para instalar
 - para ZFS, 79–93
 - instrucciones para la instalación, 46–64
 - preparar la instalación, 46
 - para ZFS, 79
 - requisitos de BIOS, 80
 - requisitos de la BIOS, 47
- soportes necesarios para la instalación
- sistemas basados en SPARC, 32
 - sistemas basados en x86, 46, 79

T

- teclado, configurar para sistemas basados en SPARC, 35, 68
- teclado, configurar para sistemas basados en x86, 53
 - para ZFS, 82