

# Módulo de servidor Sun Netra X6270 M2

---

Guía de instalación de los  
sistemas operativos de Windows



Copyright © 2010, Oracle y/o sus filiales. Todos los derechos reservados.

Este software y la documentación relacionada están sujetos a un contrato de licencia que incluye restricciones de uso y revelación, y se encuentran protegidos por la legislación sobre la propiedad intelectual. A menos que figure explícitamente en el contrato de licencia o esté permitido por la ley, no se podrá utilizar, copiar, reproducir, traducir, emitir, modificar, conceder licencias, transmitir, distribuir, exhibir, representar, publicar ni mostrar ninguna parte, de ninguna forma, por ningún medio. Queda prohibida la ingeniería inversa, el desensamblaje o la descompilación de este software, a no ser que la ley lo requiera por motivos de interoperatividad.

La información aquí contenida está sujeta a modificaciones sin previo aviso y no se garantiza que esté exenta de errores. Si detecta algún error, le agradeceremos que nos lo comuniqué por escrito.

Si este software o la documentación relacionada se entrega al Gobierno de EE.UU. o a cualquier entidad que adquiera licencias en nombre del Gobierno de EE.UU. se aplicará la siguiente disposición:

Derechos del Gobierno de los EE.UU. Los programas, software, bases de datos y documentación relacionada, así como los datos técnicos distribuidos a clientes del gobierno de los EE.UU. son "software informático comercial" o "datos técnicos comerciales" de conformidad con la normativa aplicable sobre adquisiciones federales y las regulaciones suplementarias específicas de cada agencia. As such, the use, duplication, disclosure, modification, and adaptation shall be subject to the restrictions and license terms set forth in the applicable Government contract, and, to the extent applicable by the terms of the Government contract, the additional rights set forth in FAR 52.227-19, Commercial Computer Software License (December 2007). Oracle America, Inc., 500 Oracle Parkway, Redwood City, CA 94065.

Este software o hardware se ha desarrollado para uso general en diversas aplicaciones de gestión de la información. No se ha diseñado ni está destinado para utilizarse en aplicaciones de riesgo inherente, incluidas las aplicaciones que pueden causar daños personales. Si utiliza este software o hardware en aplicaciones de riesgo, usted será responsable de tomar todas las medidas apropiadas de prevención de fallos, copia de seguridad, redundancia o de cualquier otro tipo para garantizar la seguridad en el uso de este software o hardware. Oracle Corporation y sus subsidiarias declinan toda responsabilidad derivada de los daños causados por el uso de este software o hardware en aplicaciones de riesgo.

Oracle y Java son marcas comerciales registradas de Oracle y/o sus filiales. Todos los demás nombres pueden ser marcas comerciales de sus respectivos propietarios.

AMD, Opteron, el logotipo de AMD y el logotipo de AMD Opteron son marcas comerciales o marcas comerciales registradas de Advanced Micro Devices. Intel e Intel Xeon son marcas comerciales o marcas comerciales registradas de Intel Corporation. Todas las marcas registradas SPARC se usan bajo licencia y son marcas comerciales o marcas registradas de SPARC International, Inc. UNIX es una marca comercial registrada con licencia a través de X/Open Company, Ltd.

Este software o hardware y su documentación pueden proporcionar acceso o información sobre contenidos, productos y servicios de terceros. Oracle Corporation y sus filiales no aceptan ninguna responsabilidad, ni otorgan ninguna garantía de ningún tipo con respecto a los contenidos, productos y servicios de terceros. Oracle Corporation y sus subsidiarias no se harán responsables de las pérdidas, los costos o los daños en los que se incurra como consecuencia del acceso o el uso de contenidos, productos o servicios de terceros.

---

Copyright © 2010, Oracle et/ou ses affiliés. Tous droits réservés.

Ce logiciel et la documentation qui l'accompagne sont protégés par les lois sur la propriété intellectuelle. Ils sont concédés sous licence et soumis à des restrictions d'utilisation et de divulgation. Sauf disposition de votre contrat de licence ou de la loi, vous ne pouvez pas copier, reproduire, traduire, diffuser, modifier, breveter, transmettre, distribuer, exposer, exécuter, publier ou afficher le logiciel, même partiellement, sous quelque forme et par quel procédé que ce soit. Par ailleurs, il est interdit de procéder à toute ingénierie inverse du logiciel, de le désassembler ou de le décompiler, excepté à des fins d'interopérabilité avec des logiciels tiers ou tel que prescrit par la loi.

Les informations fournies dans ce document sont susceptibles de modification sans préavis. Par ailleurs, Oracle Corporation ne garantit pas qu'elles soient exemptes d'erreurs et vous invite, le cas échéant, à lui en faire part par écrit.

Si ce logiciel, ou la documentation qui l'accompagne, est concédé sous licence au Gouvernement des Etats-Unis, ou à toute entité qui délivre la licence de ce logiciel ou l'utilise pour le compte du Gouvernement des Etats-Unis, la notice suivante s'applique :

U.S. GOVERNMENT RIGHTS. Programs, software, databases, and related documentation and technical data delivered to U.S. Government customers are "commercial computer software" or "commercial technical data" pursuant to the applicable Federal Acquisition Regulation and agency-specific supplemental regulations. As such, the use, duplication, disclosure, modification, and adaptation shall be subject to the restrictions and license terms set forth in the applicable Government contract, and, to the extent applicable by the terms of the Government contract, the additional rights set forth in FAR 52.227-19, Commercial Computer Software License (December 2007). Oracle America, Inc., 500 Oracle Parkway, Redwood City, CA 94065.

Ce logiciel ou matériel a été développé pour un usage général dans le cadre d'applications de gestion des informations. Ce logiciel ou matériel n'est pas conçu ni n'est destiné à être utilisé dans des applications à risque, notamment dans des applications pouvant causer des dommages corporels. Si vous utilisez ce logiciel ou matériel dans le cadre d'applications dangereuses, il est de votre responsabilité de prendre toutes les mesures de secours, de sauvegarde, de redondance et autres mesures nécessaires à son utilisation dans des conditions optimales de sécurité. Oracle Corporation et ses affiliés déclinent toute responsabilité quant aux dommages causés par l'utilisation de ce logiciel ou matériel pour ce type d'applications.

Oracle et Java sont des marques déposées d'Oracle Corporation et/ou de ses affiliés. Tout autre nom mentionné peut correspondre à des marques appartenant à d'autres propriétaires qu'Oracle.

AMD, Opteron, le logo AMD et le logo AMD Opteron sont des marques ou des marques déposées d'Advanced Micro Devices. Intel et Intel Xeon sont des marques ou des marques déposées d'Intel Corporation. Toutes les marques SPARC sont utilisées sous licence et sont des marques ou des marques déposées de SPARC International, Inc. UNIX est une marque déposée concédée sous licence par X/Open Company, Ltd.

Ce logiciel ou matériel et la documentation qui l'accompagne peuvent fournir des informations ou des liens donnant accès à des contenus, des produits et des services émanant de tiers. Oracle Corporation et ses affiliés déclinent toute responsabilité ou garantie expresse quant aux contenus, produits ou services émanant de tiers. En aucun cas, Oracle Corporation et ses affiliés ne sauraient être tenus pour responsables des pertes subies, des coûts occasionnés ou des dommages causés par l'accès à des contenus, produits ou services tiers, ou à leur utilisation.



Papel para  
reciclar



Adobe PostScript

# Contenido

---

Uso de esta documentación vii

## Parte I Instalaciones de Windows Server

- 1. Instalación asistida del sistema operativo con el asistente de instalación de Sun (SIA) 3**
  - Visión general de tareas de SIA 4
  - Cómo obtener SIA 4
  - Recursos de documentación de SIA 5
  
- 2. Primeros pasos 7**
  - Sistemas operativos de Windows Server admitidos 8
  - Requisitos previos a la instalación de Windows 8
  - Visión general de tareas de instalación de Windows Server 10
  - Adaptadores bus de host SAS que precisan controladores de almacenamiento masivo LSI para Windows Server 2008 SP2 11
  
- 3. Instalación de Windows Server 2008 13**
  - Antes de empezar 13
  - Instalación de Windows Server con un medio local o remoto 14
    - ▼ Instalación de Windows Server 2008 (SP2 o R2) con un medio local o remoto 15

Instalación de Windows Server con un arranque de red PXE	24
Antes de empezar	25
▼ Instalación de Windows Server 2008 (SP2 o R2) con PXE	25
<b>4. Tareas posteriores a la instalación de Windows Server 2008</b>	<b>27</b>
Antes de empezar	27
Instalación de controladores de dispositivo críticos y software adicional	28
▼ Instalación de controladores de dispositivo específicos del módulo de servidor	28
Instalación del software adicional	29
▼ Instalación del software adicional	30
Asistencia de configuración de TPM	31
Configuración de la formación de equipos NIC de Intel	32

## **Parte II Referencias de administrador del sistema de Windows Server**

<b>A. Métodos de instalación admitidos</b>	<b>35</b>
Salidas de consola	35
Medio de arranque de instalación	37
Destinos de la instalación	40
<b>B. Sistemas operativos admitidos</b>	<b>41</b>
Sistemas operativos admitidos	42
<b>C. Valores predeterminados de la BIOS para instalaciones nuevas</b>	<b>43</b>
Verificación de los valores predeterminados de fábrica de la BIOS	43
Antes de empezar	44
▼ Visualización o edición de la configuración de la BIOS en nuevas instalaciones	44

<b>D.</b>	<b>Descarga de la imagen ISO del DVD de herramientas y controladores</b>	<b>47</b>
	Procedimiento de descarga de imagen ISO	47
	▼ Descarga de la imagen del DVD de herramientas y controladores	47
<b>E.</b>	<b>Incorporación de controladores de dispositivo en las imágenes WIM de Windows Server 2008 para Servicios de implementación de Windows</b>	<b>49</b>
	Primeros pasos	50
	Ubicación de los controladores de dispositivos en el DVD de herramientas y controladores	50
	Controladores de dispositivo incorporables a las imágenes WIM	51
	Información general de requisitos previos y tareas	53
	Procedimientos para añadir controladores a imágenes WIM	55
	Antes de empezar	56
	▼ Cree una secuencia de comandos de configuración ImageUnattend.xml – Windows Server 2008 (SP2 o R2)	56
	▼ Adición de los controladores de dispositivos a WIM de arranque – sólo Windows Server 2008 SP2	60
	▼ Asignación de la secuencia de comandos de configuración ImageUnattend.xml a la imagen de instalación de Windows Server 2008 (SP2 o R2)	64
<b>F.</b>	<b>Identificación de las interfaces de red en Windows</b>	<b>69</b>
	Procedimientos para identificar las interfaces de red	69
	▼ Determinar los puertos de datos de red activos	70
	▼ Confirmación de las direcciones MAC de puerto físico y asignación a los nombres de dispositivos de Windows	71
	<b>Índice</b>	<b>73</b>



# Uso de esta documentación

---

Esta guía explica cómo instalar y configurar un sistema operativo Windows en Módulo de servidor Sun Netra X6270 M2 de Oracle. Los destinatarios de este documento son los técnicos, administradores de sistema, proveedores de servicio autorizados (PSA), así como los usuarios que tengan una amplia experiencia en la instalación de sistemas operativos Windows.

---

## Información del producto

Para obtener información sobre el Módulo de servidor Sun Netra X6270 M2, visite la siguiente página web:

<http://www.oracle.com/goto/netrax6270m2>

En ese sitio, puede encontrar enlaces y acceder a la siguiente información, así como a descargas:

- Información y especificaciones del producto
- Sistemas operativos admitidos
- Descargas de software y firmware
- Tarjetas opcionales admitidas
- Express Modules de red admitidos
- Opciones de almacenamiento externo
- Manuales de sistemas

# Documentación relacionada

Los documentos relacionados indicados en la siguiente tabla están disponibles en línea en:

(<http://docs.sun.com/app/docs/prod/nt6270.m2.srvrmod?l=en#hic>)

<b>Título</b>	<b>Contenido</b>	<b>Formato</b>
<i>Notas de producto del módulo de servidor Sun Netra X6270 M2, 821-0936</i>	Última información sobre el módulo de servidor	PDF HTML
<i>Guía de introducción al módulo de servidor Sun Netra X6270 M2, 821-2123</i>	Información de instalación básica para configurar el módulo de servidor	PDF Impresión
<i>Guía de instalación del módulo de servicio Sun Netra X6270 M2, 821-0937, 821-0937</i>	Información de instalación detallada para configurar el módulo de servidor	PDF HTML Opción de impresión
<i>Guía de instalación del módulo de servidor Sun Netra X6270 M2 para sistemas operativos Windows, 821-3666</i>	Instrucciones de instalación para los sistemas operativos de Windows Server	PDF HTML
<i>Manual de servicio del módulo de servidor Sun Netra X6270 M2, 821-0939</i>	Información y procedimientos para el mantenimiento y la actualización del módulo de servidor	PDF HTML
<i>Guía de usuario del asistente de instalación de Sun de 2.3 a 2.4 para sistemas x64, 821-0694</i>	Instrucciones para el uso del Asistente de instalación de Sun en la instalación de sistemas operativos Windows y Linux	PDF HTML
<i>Guía de diagnóstico de servidores Oracle x86, 820-6750</i>	Información sobre diagnóstico y solución de problemas en el módulo de servidor	PDF HTML
<i>Guía del usuario de Sun Server CLI Tools and IPMI Tool 2.0, 821-1600</i>	Información sobre el uso de aplicaciones y utilidades comunes a servidores x64	PDF HTML
<i>Kit de documentación de Oracle Integrated Lights Out Manager (ILOM) 3.0, 820-5523, 820-6410, 820-6411, 820-6412, 820-6413 (anteriormente llamado kit de documentación de Sun Integrated Lights Out Manager)</i>	Documentos sobre las funciones y tareas de ILOM que son comunes a servidores y módulos de servidores que admiten ILOM 3.0	PDF HTML
<i>Suplemento de Oracle Integrated Lights Out Manager (ILOM) 3.0 para el módulo de servidor Sun Netra X6270 M2, 821-0943</i>	La información sobre ILOM 3.0 es específica de Módulo de servidor Sun Netra X6270 M2	PDF HTML



Título	Contenido	Formato
<i>Guía de cumplimiento de normativas y seguridad del módulo de servidor Sun Netra X6270 M2, 821-0938</i>	Información de cumplimiento y seguridad del hardware para módulos de servidor	PDF
<i>Información de seguridad importante de los sistemas de hardware de Sun, 821-1590</i>	Información de cumplimiento y seguridad de hardware multilingüe para todos los sistemas de hardware de Sun	Impresión

Encontrará versiones traducidas de algunos de estos documentos en la URL de documentación de la página de productos indicada anteriormente en esta sección. La documentación en inglés se revisa con más frecuencia y puede estar más actualizada que la traducida.

## Documentación, asistencia técnica y formación

Estos sitios web ofrecen recursos adicionales:

- Documentation (<http://docs.sun.com>)
- Support (<http://www.sun.com/support>)
- Training (<http://www.sun.com/training>)

## Comentarios sobre este documento

Para enviar sus comentarios sobre este documento, haga clic en el vínculo Feedback[+] desde (<http://docs.sun.com>) Los comentarios deben incluir el título y el número de referencia del documento:

*Guía de instalación del módulo de servidor Sun Netra X6270 M2 para sistemas operativos Windows, número de referencia 821-3666-10.*

---

# Descargas de producto

Para descargar el software más actualizado del producto, vaya a la siguiente página web:

<http://www.oracle.com/goto/netrax6270m2>

En ese sitio, puede encontrar enlaces y acceder a la siguiente información:

- Imagen del DVD de herramientas y controladores
- Imagen del DVD del Asistente de instalación de Sun
- Actualización del Sun Validation Test Suite (SunVTS)

# PARTE I Instalaciones de Windows Server

---

En esta sección se abarcan los temas que describen cómo instalar los sistemas operativos Windows 2008 (SP2 o R2) en su módulo de servidor.

Descripción	Enlaces
<b>Usuarios principiantes o expertos:</b> utilice SIA para realizar una instalación asistida del sistema operativo Windows. SIA ofrece los controladores adecuados del sistema, así como el software específico de la plataforma.	<ul style="list-style-type: none"><li>• <a href="#">Capítulo 1</a>, Instalación asistida del sistema operativo con el Asistente de instalación de Sun (SIA)</li></ul>
<b>Usuarios expertos.</b> Instale manualmente el sistema operativo de Windows y los controladores que precise el sistema.	<ul style="list-style-type: none"><li>• <a href="#">Capítulo 2</a>, Primeros pasos</li><li>• <a href="#">Capítulo 3</a>, Instalación de Windows 2008 Server</li><li>• <a href="#">Capítulo 4</a>, Tareas posteriores a la instalación de Windows Server 200</li></ul>
<b>Usuarios expertos.</b> Referencia para instalaciones de sistemas operativos Windows manuales.	<ul style="list-style-type: none"><li>• <a href="#">Apéndice A</a>, Métodos de instalación admitidos</li><li>• <a href="#">Apéndice B</a>, Sistemas operativos admitidos</li><li>• <a href="#">Apéndice C</a>, Valores predeterminados de la BIOS para instalaciones nuevas</li><li>• <a href="#">Apéndice D</a>, Descarga de una imagen ISO del DVD de herramientas y controladores</li><li>• <a href="#">Apéndice E</a>, Incorporación de controladores de dispositivo a imágenes WDS</li><li>• <a href="#">Apéndice F</a>, Identificación de las interfaces de red en Windows</li></ul>



# Instalación asistida del sistema operativo con el asistente de instalación de Sun (SIA)

---

SIA facilita la instalación del sistema operativo. Con SIA, todo lo que necesitará para comenzar será una copia bajo licencia de Linux o un medio de distribución del sistema operativo Windows admitido para su módulo de servidor. Todo el software y los controladores específicos del servidor necesarios los suministra el SIA. Con la interfaz gráfica del asistente y las opciones de instalación flexibles, SIA ofrece simplicidad, velocidad y fiabilidad para la implementación de su módulo de servidor.

Para utilizar SIA, basta con arrancar el programa SIA desde la unidad de DVD del módulo de servidor, desde una unidad flash USB o desde una imagen de red. Compruebe las últimas actualizaciones de SIA disponibles. Seleccione su distribución del sistema operativo desde el menú y siga las instrucciones en pantalla. SIA examina su sistema para asegurarse de que tenga los controladores que necesita para configurar los componentes de su módulo de servidor[1]. También le ofrece la opción de que SIA compruebe los últimos controladores disponibles. SIA le solicitará el medio adecuado y la demás información necesaria durante el proceso de instalación del sistema operativo (como las claves de licencia).

---

**Nota – [1]** Algunos controladores de tarjeta opcionales se descargan en el módulo de servidor pero se deben instalar manualmente. En SIA se mejoran continuamente sus funciones; por lo tanto, deberá comprobar la página de información de SIA para ver las últimas actualizaciones y funciones admitidas (<http://www.sun.com/systemmanagement/sia.jsp>).

---

Entre los temas debatidos en este capítulo se incluyen:

- “Visión general de tareas de SIA” en la página 4
- “Cómo obtener SIA” en la página 4
- “Recursos de documentación de SIA” en la página 5

---

# Visión general de tareas de SIA

Puede realizar las siguientes tareas con SIA:

---

**Nota** – Las tareas de instalación y recuperación de SIA admitidas que se enumeran a continuación dependen del módulo de servidor y pueden variar.

---

- Puede realizar una instalación asistida de un sistema operativo de Windows o Linux en su módulo de servidor Sun x86 de Oracle. SIA ofrece los controladores adecuados y el software específico de la plataforma, por lo que se elimina la necesidad de crear un disco de controladores independiente.
- Puede crear de forma opcional volúmenes RAID-1 en dispositivos de almacenamiento internos.
- Puede actualizar de manera opcional el procesador de servicio (SP) Integrated Lights Out Manager (ILOM) del sistema y el firmware del dispositivo de almacenamiento (independientemente del sistema operativo en su servidor).
- Puede actualizar de manera opcional su sesión de SIA con el último firmware y controladores.
- Puede realizar una recuperación de manera opcional a partir de un procesador de servicio ILOM inaccesible o dañado.

---

## Cómo obtener SIA

SIA está disponible con la mayoría de plataformas de módulo de servidor x86 de Oracle en el DVD de SIA. También está disponible como descarga web. Dispondrá de actualizaciones regulares para garantizar que se admitan las últimas versiones del sistema operativo. Para descargar la última versión de SIA para su módulo de servidor, consulte la página de información de SIA en:

(<http://www.sun.com/systemmanagement/sia.jsp>)

---

## Recursos de documentación de SIA

Si está seguro de que desea instalar un sistema operativo de Windows o Linux en su módulo de servidor con SIA, consulte los siguientes recursos para obtener instrucciones de instalación detalladas y para ver las discusiones de foro.

- *Guía de usuario del asistente de instalación de Sun de 2.3 a 2.4 para sistemas x64, 821-0694*  
(<http://docs.sun.com/app/docs/prod/install.x64svr>)
- Artículo de funciones de Sun BigAdmin: *Cómo utilizar el asistente de instalación de Sun*  
([http://www.sun.com/bigadmin/features/articles/install\\_assistant.jsp](http://www.sun.com/bigadmin/features/articles/install_assistant.jsp))





## Primeros pasos

---

En este capítulo se describe cómo comenzar a instalar el sistema operativo Microsoft Windows Server 2008 SP 2 o Microsoft Windows Server 2008 R2 manualmente en su módulo de servidor.

---

**Nota** – El término “manualmente” indica que la instalación se realiza siguiendo las instrucciones indicadas en los capítulos de 2 a 4, en lugar de utilizar el Asistente de instalación de Sun (SIA). Si prefiere llevar a cabo la instalación de Windows con SIA, consulte [Capítulo 1](#) de esta guía.

---

Entre los temas debatidos en este capítulo se incluyen:

- “Sistemas operativos de Windows Server admitidos” en la página 8
- “Requisitos previos a la instalación de Windows” en la página 8
- “Visión general de tareas de instalación de Windows Server” en la página 10
- “Adaptadores bus de host SAS que precisan controladores de almacenamiento masivo LSI para Windows Server 2008 SP2” en la página 11

---

# Sistemas operativos de Windows Server admitidos

Módulo de servidor Sun Netra X6270 M2 admite los siguientes sistemas operativos Microsoft Windows.

Sistema operativo Windows	Edición
<ul style="list-style-type: none"><li>Windows Server 2008 SP2</li></ul>	<ul style="list-style-type: none"><li>Standard Edition (64 bits)</li><li>Enterprise Edition (64 bits)</li><li>Datacenter edition (64-bit)</li></ul>
<ul style="list-style-type: none"><li>Windows Server 2008 R2</li></ul>	<ul style="list-style-type: none"><li>Standard Edition (64 bits)</li><li>Enterprise Edition (64 bits)</li><li>Datacenter edition (64-bit)</li></ul>

Para consultar una lista completa y actualizada de todos los sistemas operativos admitidos en el módulo de servidor, vaya a la siguiente página web:

<http://www.oracle.com/goto/netrax6270m2>

---

# Requisitos previos a la instalación de Windows

Consulte los siguientes requisitos previos importantes antes de comenzar a instalar el sistema operativo Windows Server 2008 en su módulo de servidor.

**TABLA 2-1** Requisitos previos a la instalación de Windows

Requisito	Descripción	Para obtener más información, consulte:
Método de implementación establecido que permite arrancar el programa de instalación de Windows	Directrices para seleccionar un método de implementación local o remoto para instalar el sistema operativo Windows.	<ul style="list-style-type: none"><li><a href="#">Apéndice A</a></li></ul>

**TABLA 2-1** Requisitos previos a la instalación de Windows

Requisito	Descripción	Para obtener más información, consulte:
Creación de un volumen RAID	Si está utilizando el controlador de almacenamiento masivo LSI y desea incluir la unidad de arranque como parte de una configuración RAID, deberá configurar un volumen RAID. Utilice la utilidad de configuración de controlador RAID integrada de LSI antes de instalar Windows.	<ul style="list-style-type: none"> <li>• <i>Guía de usuario de LSI MegaRAID Software SAS en: (<a href="http://www.lsi.com/support/sun/">http://www.lsi.com/support/sun/</a>)</i></li> </ul>
Verificación de la configuración de la BIOS para nuevas instalaciones de sistema operativo	Antes de instalar el sistema operativo Windows Server 2008, deberá verificar que se estén definidas las propiedades predeterminadas de fábrica en la BIOS.	<ul style="list-style-type: none"> <li>• <a href="#">Apéndice C</a></li> </ul>
Instalación de los controladores de dispositivo específicos del servidor y del software adicional	<p>Tras realizar la instalación de Windows Server 2008, es posible que deba:</p> <ul style="list-style-type: none"> <li>• Instalar los controladores de dispositivo específicos del módulo de servicio para admitir el hardware adicional. Tenga en cuenta que Windows 2008 SP2 no incluye los controladores de almacenamiento masivo de LSI para los adaptadores bus de host SAS. Si tiene instalada una opción de adaptador bus de host, debe estar accesible el controlador de almacenamiento masivo de LSI para la opción de adaptador bus de host SAS desde el DVD de herramientas y controladores durante la instalación. Para consultar una lista de los adaptadores bus de host SAS admitidos, vaya a <a href="#">TABLA 2-2</a></li> <li>• Instale el software adicional opcional de Windows Server disponible para su módulo de servidor.</li> </ul>	<ul style="list-style-type: none"> <li>• <a href="#">Capítulo 4</a></li> <li>• <a href="#">“Adaptadores bus de host SAS que precisan controladores de almacenamiento masivo LSI para Windows Server 2008 SP2” en la página 11</a></li> </ul>
Incluya los controladores de dispositivo específicos del servidor en una imagen de WIM	Los usuarios avanzados pueden incluir los controladores de dispositivo del sistema posteriores a la instalación en las imágenes de instalación y arranque de WDS.	<ul style="list-style-type: none"> <li>• <a href="#">Apéndice E</a></li> </ul>
Acceso a la última información y a los parches de las instalaciones del sistema operativo	Consulte las notas de producto para ver la última información sobre el software y los parches admitidos para el sistema operativo.	<ul style="list-style-type: none"> <li>• <i>Notas de producto del módulo de servidor Sun Netra X6270 M2, 821-0936</i></li> </ul>

---

# Visión general de tareas de instalación de Windows Server

Para instalar manualmente Windows Server 2008 (SP2 o R2), lleve a cabo los siguientes procedimientos en el orden indicado:

1. Tenga a mano el DVD de herramientas y controladores suministrado o descargue los últimos controladores y utilidades disponibles para su módulo de servidor como se describe en [Apéndice D](#).

El programa de instalación de Windows Server 2008 SP2 no incluye los controladores de LSI para las opciones de adaptador bus de host Sun Storage SAS. Por tanto, si ha configurado un adaptador bus de host en su módulo de servidor y está instalando Windows 2008 SP2, debe estar accesible el controlador de almacenamiento masivo de LSI para la opción de adaptador bus de host SAS desde el DVD de herramientas y controladores durante el proceso de instalación.

Para consultar una lista de los adaptadores bus de host SAS admitidos en el módulo de servidor, vaya a [“Adaptadores bus de host SAS que precisan controladores de almacenamiento masivo LSI para Windows Server 2008 SP2”](#) en la [página 11](#).

---

**Nota** – Es posible que los usuarios avanzados prefieran introducir los controladores en imágenes de WDS. Para ver instrucciones sobre cómo introducir los controladores en imágenes de WDS, consulte [Apéndice E](#).

---

2. Elija y configure un método de instalación para implementar la instalación de Windows Server como se describe en [Apéndice A](#).
3. Siga las instrucciones para realizar la instalación manual de un sistema operativo de Windows Server como se describe en: [Capítulo 3](#)
4. Siga las instrucciones para realizar las tareas posteriores a la instalación de Windows Server como se describe en [Capítulo 4](#).

# Adaptadores bus de host SAS que precisan controladores de almacenamiento masivo LSI para Windows Server 2008 SP2

**TABLA 2-2** identifica las opciones de adaptador bus de host SAS admitidas en el módulo de servidor en el momento de esta publicación. Si ha configurado una de estas opciones de adaptador bus de host en su módulo de servidor y está instalando Windows 2008 SP2, deberá cargar el controlador de almacenamiento masivo de LSI para la opción de adaptador bus de host SAS desde el DVD de herramientas y controladores durante el proceso de instalación.

**TABLA 2-2** Adaptadores bus de host SAS que precisan controladores de almacenamiento masivo LSI

Adaptadores bus de host SAS admitidos	Número de opción	Controladores necesarios durante la instalación
Adaptador bus de host Sun Storage 6 Gb SAS REM RAID	SG-SAS6-R-REM-Z SGX-SAS6-R-REM-Z	LSI MegaRAID SAS 92xx-xx
Adaptador bus de host Sun Storage 6 Gb SAS REM	SG-SAS6-REM-Z SGX-SAS6-REM-Z	LSI MegaRAID SAS 92xx-xx
Adaptador bus de host Sun Storage 6 Gb SAS ExpressModule RAID	SGX-SAS6-R-EM-Z	Adaptador LSI SAS 2008 Falcon
Adaptador bus de host Sun Storage 6 Gb SAS ExpressModule	SGX-SAS6-EM-Z	Adaptador LSI SAS 2008 Falcon

Las instrucciones para cargar el controlador de almacenamiento masivo de LSI durante la instalación de Windows Server 2008 SP2 se incluyen en el paso 8 de “[Instalación de Windows Server 2008 \(SP2 o R2\) con un medio local o remoto](#)” en la [página 15](#).

Si no tiene una copia del DVD de herramientas y controladores, podrá descargar la imagen ISO del DVD de herramientas y controladores. Para obtener más información, consulte la [Apéndice D](#).

Para consultar una lista actualizada de las opciones admitidas en el módulo de servidor, vaya a:

<http://www.oracle.com/goto/netrax6270m2>



# Instalación de Windows Server 2008

---

En este capítulo se describe cómo instalar el sistema operativo Windows Server 2008 SP 2 o Windows Server 2008 R2 manualmente.

---

**Nota** – El término “manualmente” indica que la instalación se realiza siguiendo las instrucciones indicadas en los capítulos de 2 a 4, en lugar de utilizar el Asistente de instalación de Sun (SIA). Si prefiere llevar a cabo la instalación de Windows con SIA, consulte [Capítulo 1](#) de esta guía para ver más detalles.

---

Este capítulo incluye las siguientes secciones:

- [“Antes de empezar” en la página 13](#)
- [“Instalación de Windows Server con un medio local o remoto” en la página 14](#)
- [“Instalación de Windows Server con un arranque de red PXE” en la página 24](#)

---

## Antes de empezar

Asegúrese de que se cumplan los siguientes requisitos antes de seguir las instrucciones de este capítulo para instalar manualmente el sistema operativo Windows Server.

- Deberán cumplirse todos los requisitos previos de instalación aplicables a la instalación de un sistema operativo. Para obtener más información sobre los requisitos previos, consulte [“Requisitos previos a la instalación de Windows” en la página 8](#).
- Debe haberse elegido y establecido un método de instalación (por ejemplo: salida de consola, medio de arranque y destino de instalación) antes de realizar la instalación. Para obtener más información sobre estos requisitos de configuración, consulte [Apéndice A](#).

- Utilice la documentación del sistema operativo Microsoft Windows Server 2008 (SP2 o R2) junto con las instrucciones del sistema operativo Windows Server que se indican en este capítulo. Puede obtener una copia de la documentación de instalación de Microsoft Windows Server 2008 en:  
(<http://www.microsoft.com/windowsserver2008/en/us/product-documentation.aspx>)

Tras llevar a cabo este procedimiento, deberá revisar y realizar las tareas posteriores a la instalación necesarias que se describen en esta guía. Para obtener más información, consulte [Capítulo 4](#).

---

## Instalación de Windows Server con un medio local o remoto

Los procedimientos de esta sección describen cómo instalar el sistema operativo Windows Server 2008 (SP2 or R2) desde un medio remoto o local. Se asume que está arrancando el medio de instalación de Windows desde uno de los siguientes orígenes:

- CD o DVD de Windows Server 2008 SP2 o Windows Server 2008 R2 (o versiones posteriores)
- Imagen ISO de Windows Server 2008 SP2 o Windows Server 2008 R2 (o versiones posteriores)

---

**Nota** – La imagen ISO de Windows Server 2008 (SP 2 o R2) se puede utilizar para la instalación remota o para crear un CD/DVD de instalación.

---

---

**Nota** – Si está arrancando el medio de instalación desde un entorno PXE, consulte “[Instalación de Windows Server con un arranque de red PXE](#)” en la [página 24](#) para ver instrucciones.

---



## ▼ Instalación de Windows Server 2008 (SP2 o R2) con un medio local o remoto

### 1. Asegúrese de que el medio de instalación esté disponible para el arranque.

- **En caso de un CD/DVD de distribución.** Inserte el medio de distribución de Windows 2008 (CD nº 1 o DVD individual) en la unidad de CD/DVD-ROM USB local o remota.
- **En caso de una imagen ISO.** Asegúrese de que las imágenes ISO estén disponibles y de que la aplicación de consola remota ILOM conozca la ubicación de la primera imagen ISO.
- Para obtener información adicional sobre cómo configurar el medio de instalación, consulte [TABLA A-2](#).

### 2. Reinicie o encienda el módulo de servidor.

Por ejemplo:

- **Desde la interfaz web ILOM,** seleccione la ficha `Remote Control` (`control remoto`) --> `Remote Power Control` (`control de encendido remoto`) y, a continuación, seleccione la opción `Reset` (`reiniciar`) en el cuadro de lista `Select Action` (`seleccionar acción`).
- **Desde el módulo de servidor local,** pulse el botón de encendido del panel frontal del servidor para apagar el módulo de servidor y, a continuación, vuelva a pulsar el botón de encendido para encender el módulo de servidor.
- **Desde el CLI de ILOM, escriba:** `reset /SYS`
- **Desde el ILOM CLI en un CMM, escriba:** `reset /CH/BLn/SYS`  
Donde *n* es el número de módulo de servidor en el bastidor.

Aparece la pantalla de la BIOS.

---

**Nota** – Los próximos eventos ocurren rápidamente; por lo tanto, deberá estar muy atento en los siguientes pasos. Tenga muy en cuenta los mensajes que aparecerán en la pantalla durante un espacio breve de tiempo. Es posible que desee ampliar el tamaño de la pantalla para eliminar las barras de desplazamiento.

---

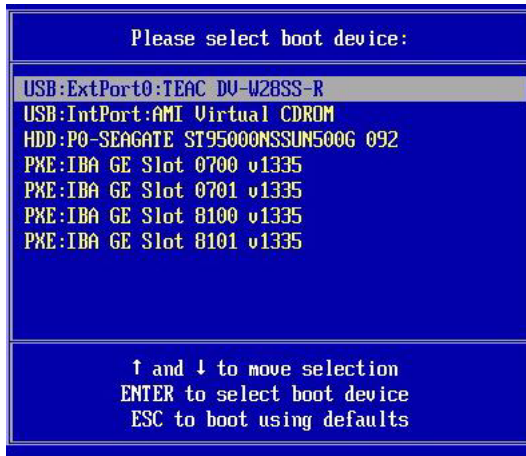
### 3. En la pantalla de autocomprobación de encendido de la BIOS, pulse F8 para especificar un dispositivo de arranque temporal para la instalación de Windows.

Aparece el cuadro de diálogo `Please Select Boot Device` (seleccione un dispositivo de arranque).

---

**Nota** – El cuadro de diálogo que aparezca en su instalación puede variar en función del tipo de controlador de disco instalado en su módulo de servidor.

---



4. En el cuadro de diálogo Select Boot Device (seleccione un dispositivo de arranque). seleccione el elemento del menú que se corresponda con el método de instalación del medio de Windows que haya decidido utilizar y pulse Intro.

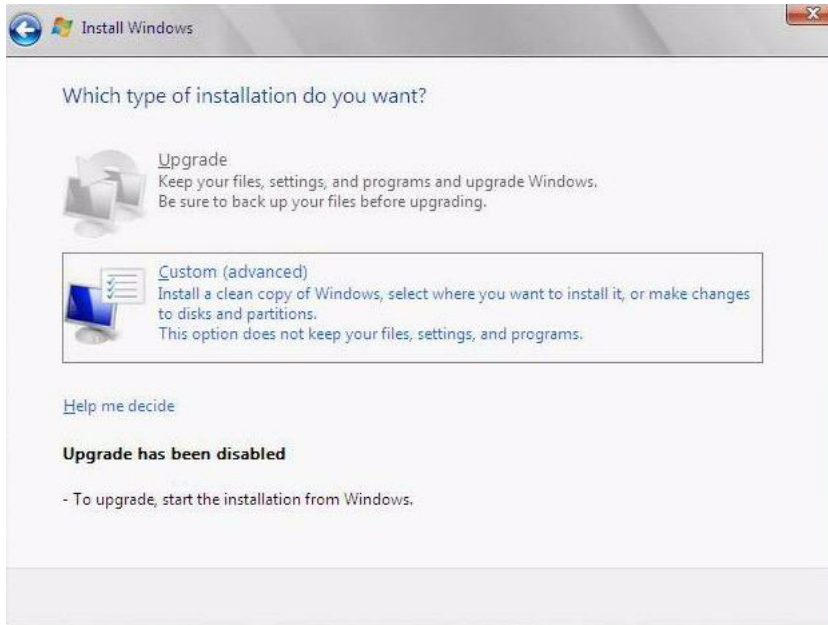
Por ejemplo:

- Si ha decidido utilizar el método de entrega local de Windows, seleccione TEAC como dispositivo de DVD físico (o seleccione CD/DVD si esta opción aparece en el cuadro de diálogo de dispositivo de arranque).
- Si ha decidido utilizar el método de entrega de consola remota ILOM, seleccione Virtual CDROM (CD-ROM virtual).

5. **Si le aparece** Press any key to boot from CD (pulse cualquier tecla para arrancar desde el CD), **pulse cualquier tecla.**

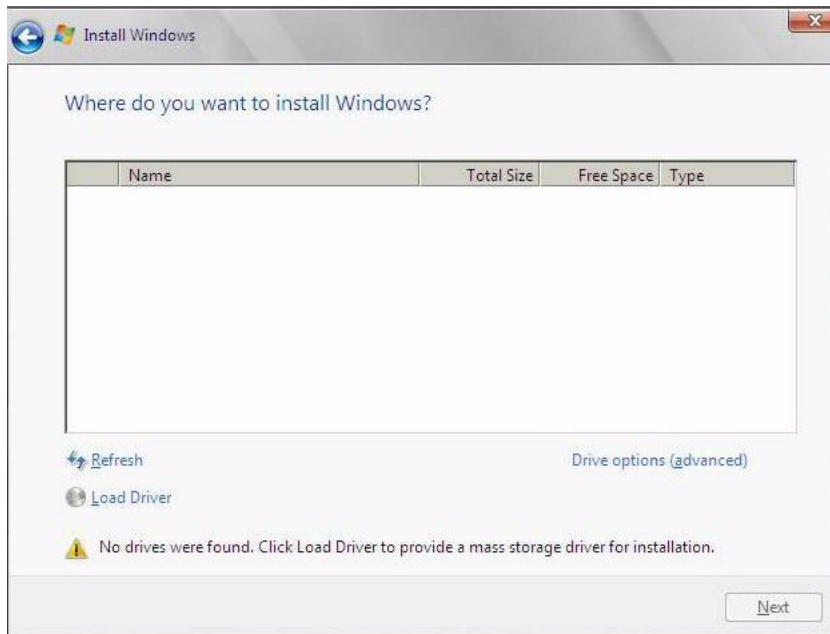
El asistente para la instalación de Windows se inicia.

Siga el asistente de instalación de Windows hasta que aparezca el cuadro de diálogo Installation Type (tipo de instalación).



6. En el cuadro de diálogo **Installation Type (tipo de instalación)**, haga clic en **Custom (advanced) (personalizada, avanzado)**.

Aparecerá el cuadro de diálogo **Where Do You Want to Install Windows** (dónde desea instalar Windows).



**7. En el cuadro de diálogo Where Do You Want to Install Windows (dónde desea instalar Windows), realice las siguientes tareas para especificar el destino de almacenamiento para la versión del sistema operativo Windows Server.**

---

**Para la versión de Windows Server      Tarea**

---

Windows Server 2008 SP2  
(o versiones posteriores de  
Windows 2008 SP)

Elija una de estas posibilidades:

- Si no desea ver ninguno de los destinos de almacenamiento y tiene una opción de adaptador bus de host Sun Storage SAS RAID configurada en el servidor, haga clic en Load Driver (cargar controlador) y vaya al **paso 8**.

- o -

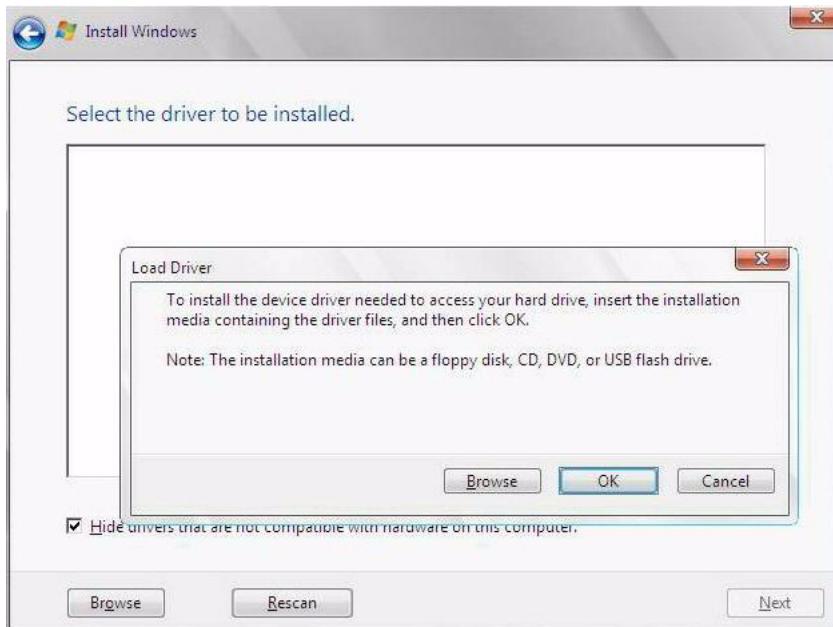
- Si ve el destino de almacenamiento en el que desea instalar el sistema operativo y no desea cambiar la configuración predeterminada de las particiones de dicho destino, seleccione el destino y haga clic en Next (siguiente) y vaya al **paso 9**.

- o -

- Si ve el destino de almacenamiento en el que desea instalar el sistema operativo y no desea cambiar la configuración predeterminada de las particiones de dicho destino, seleccione el destino y haga clic en Next (siguiente) y vaya al **paso 10**.
-

Para la versión de Windows Server	Tarea
Windows Server 2008 R2 (o versiones posteriores de Windows 2008 R2)	<p>Elija una de estas posibilidades:</p> <ul style="list-style-type: none"> <li>• Si ve el destino de almacenamiento en el que desea instalar el sistema operativo y desea cambiar la configuración predeterminada de las particiones asociada a dicho destino, seleccione el destino y haga clic en Drive Options (opciones de unidad) y vaya al <b>paso 9</b>. - o -</li> <li>• Si ve el destino de almacenamiento en el que desea instalar el sistema operativo y no desea cambiar la configuración predeterminada de las particiones de dicho destino, seleccione el destino y haga clic en Next (siguiente) y vaya al <b>paso 10</b>.</li> </ul>

**8. (carga del controlador de almacenamiento del adaptador bus de host) En el cuadro de diálogo Load Drive (cargar unidad), lleve a cabo lo siguiente:**

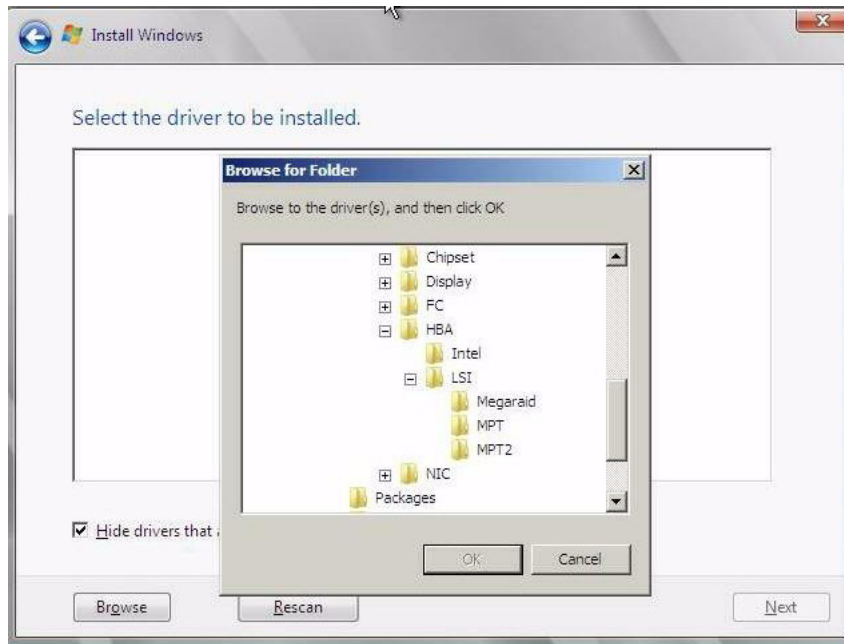


**a. Asegúrese de que las unidades de almacenamiento, estén accesibles en función del método de instalación seleccionado (descrito en [Apéndice A](#)).**

Por ejemplo:

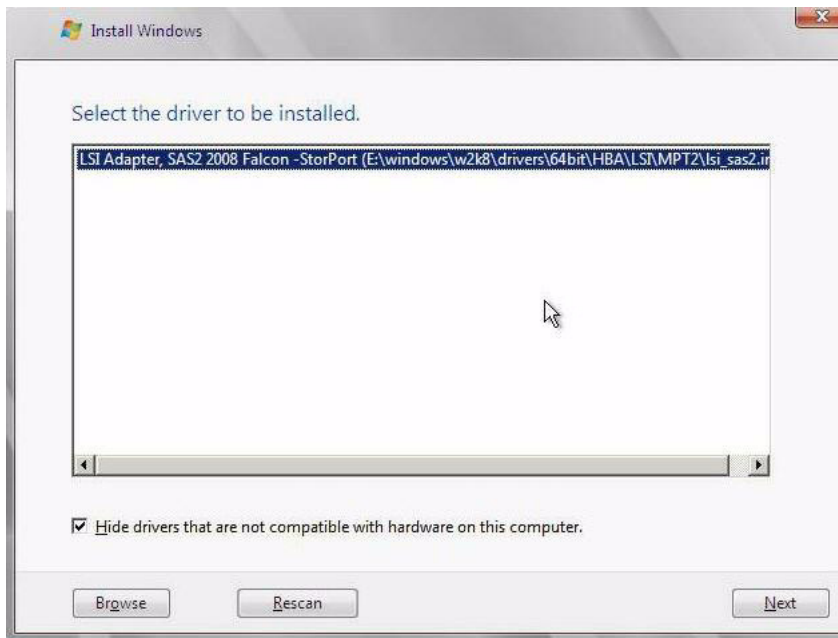
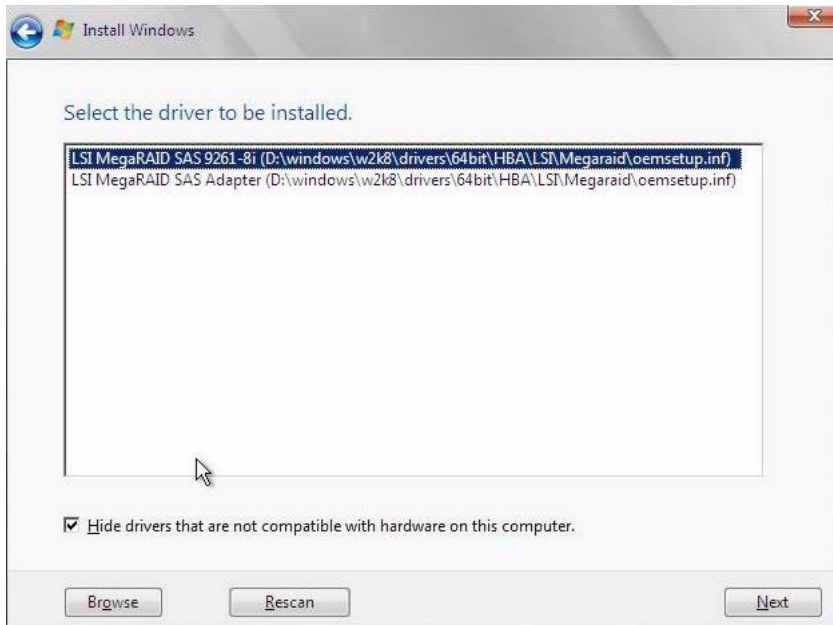
- **Disquete local.** Controladores de almacenamiento en un disquete en la unidad de disquete A del servidor.
- **Disquete remoto.** Controladores de almacenamiento en un disquete en una unidad de disquete conectada como dispositivo desde la consola remota ILOM.

- **Imagen de disquete.** El archivo del controlador de almacenamiento `floppy.img` está montado como dispositivo desde un consola remota ILOM.
  - **Medio distinto a un disquete.** Las unidades de almacenamiento se encuentran en un medio de almacenamiento físico local (unidad flash USB o CD/DVD) o en un medio virtual montado a partir de la consola remota ILOM.
- b. En el cuadro de diálogo Load Drive (cargar unidad), haga clic en Browse (navegar) para navegar a la carpeta de medios de controladores adecuada como se describe a continuación.**
- Para sistemas configurado con alguna de estas opciones de adaptador bus de host SAS RAID— SG-SAS6-R-REM-Z/SGX-SAS6-R-REM-Z o SG-SAS6-R-EM-Z/SGX-SAS6-R-EM-Z— navegue al siguiente directorio en el DVD de herramientas y controladores para cargar el controlador de LSI adecuado: `windows/w2k8/drivers/64bit/hba/lsi/megaraid`
  - Para un sistema configurado con alguna de estas opciones de adaptador bus de host SAS— SG-SAS6-REM-Z/SGX-SAS6-REM-Z o SG-SAS6-EM-Z/SGX-SAS6-EM-Z— navegue al siguiente directorio en el DVD de herramientas y controladores para cargar el controlador de LSI adecuado: `windows/w2k8/drivers/64bit/hba/lsi/mpt2`



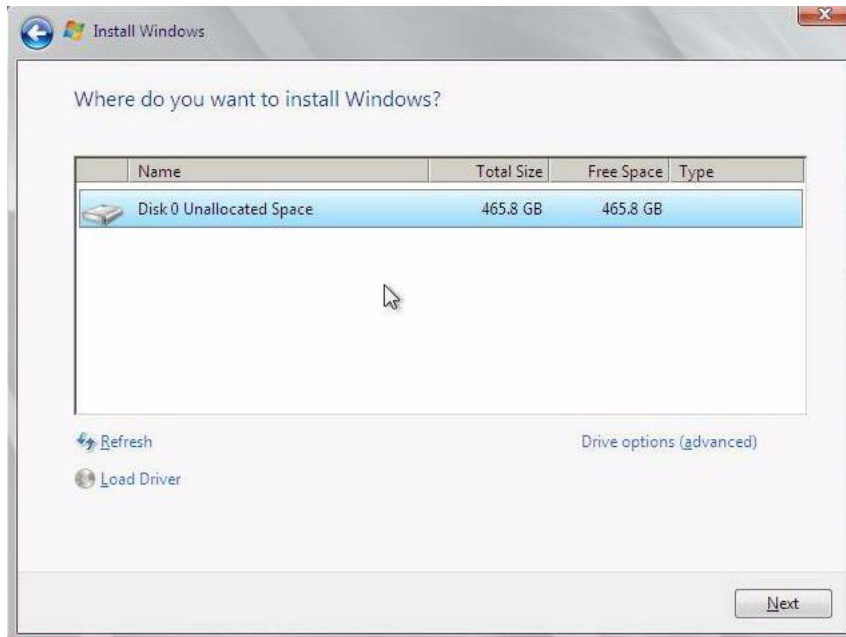
- c. En el cuadro de diálogo Browse for Folder (examinar para buscar carpeta), seleccione el controlador adecuado y haga clic en OK para cargar el controlador.**

El controlador seleccionado aparecerá en el cuadro de diálogo Select the Driver to Be Installed (seleccione el controlador que se va a instalar). A continuación se muestran ejemplos de cuadros de diálogo con un controlador de almacenamiento masivo seleccionado para un adaptador bus de host SAS.



- d. En el cuadro de diálogo **Select the Driver to Be Installed** (seleccione el controlador que se va a instalar, haga clic en **Next** para instalar el controlador).

Aparecerá el cuadro de diálogo **Where Do You Want to Install Windows** (dónde desea instalar Windows).



- e. En el cuadro de diálogo **Where Do You Want to Install Windows** (dónde desea instalar Windows), realice lo siguiente:

- Seleccione el destino de almacenamiento indicado y haga clic en **Next** (siguiente) para instalar el sistema operativo y, a continuación vaya al paso 10.

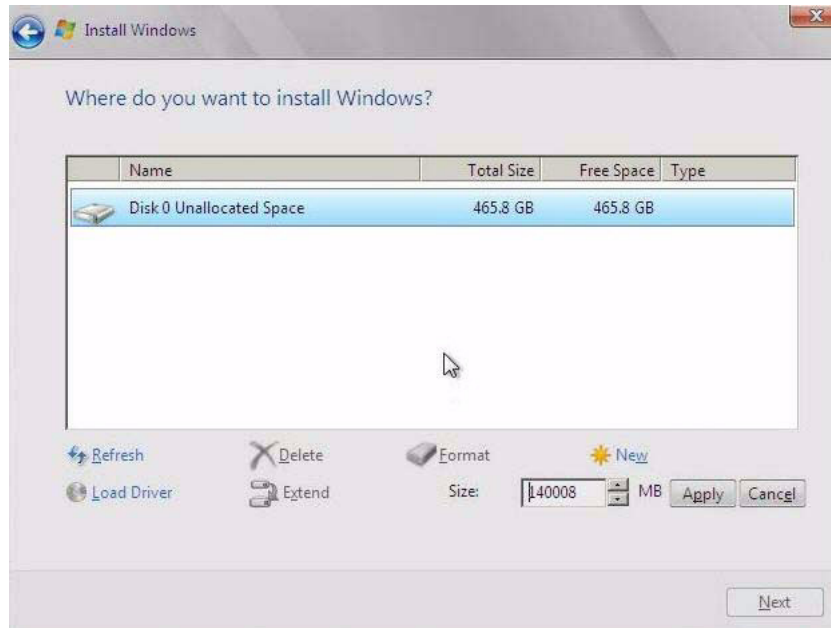
- o -

- Seleccione el destino de almacenamiento indicado y haga clic en **Drive Options (Advanced)** (opciones de unidad, avanzadas) para ver y cambiar la configuración de particiones predeterminada y vaya al paso 9.

La configuración de particiones del destino seleccionado aparece en la parte inferior del cuadro de diálogo **Where Do You Want to Install Windows** (dónde desea instalar Windows).



9. (Unidad de partición, avanzado) En la parte inferior del cuadro de diálogo **Where Do You Want to Install Windows** (donde desea instalar Windows), realice lo siguiente:



- Haga clic en **Delete** (suprimir) para suprimir el destino de almacenamiento seleccionado y salir de la configuración de la partición. Se abrirá una ventana de confirmación.
  - Haga clic en **OK** para confirmar la supresión de la partición.
  - Haga clic en **New** (nueva) para crear una nueva partición en el destino de almacenamiento seleccionado.
  - En el cuadro de desplazamiento **Size** (tamaño), aumente o disminuya el tamaño de la partición de la forma necesaria y haga clic en **Apply** (aplicar). Se creará la partición.
  - Haga clic en **Next** (siguiente) para instalar el sistema operativo en el destino de almacenamiento seleccionado.
10. El programa de instalación de Windows se iniciará y el módulo de servidor se reiniciará varias veces durante el proceso de instalación.

11. Cuando la instalación de Windows se haya completado, Windows se iniciará y le pedirá que cambie la contraseña de usuario.

12. En el cuadro de diálogo de contraseña de usuario, haga clic en **OK** y configure la cuenta de inicio de sesión de usuario inicial.

---

**Nota** – Windows Server 2008 requiere una contraseña potente para las cuentas de usuario. Los estándares de contraseña incluyen restricciones de su longitud, su complejidad y el medio. Para obtener más detalles, haga clic en el enlace [Accessibility](#) (accesibilidad) en la página de creación de la cuenta.

---

Tras crear la cuenta de usuario inicial, aparecerá el escritorio de Windows Server 2008.

13. Vaya a [Capítulo 4](#) para llevar a cabo las tareas posteriores a la instalación.

---

## Instalación de Windows Server con un arranque de red PXE

En esta sección se explica la información inicial que necesitará para instalar el sistema operativo Windows Server 2008 (SP2 o R2) a través de una red basada en PXE con una imagen de formato de imagen de Windows (WIM) proporcionada por el cliente.

Entre los temas de este apartado se incluyen:

- [“Antes de empezar” en la página 25](#)
- [“Instalación de Windows Server 2008 \(SP2 o R2\) con PXE” en la página 25](#)

Tenga en cuenta que el procedimiento presentado en esta sección indica los pasos iniciales para instalar Windows Server 2008 a través de la red con un Servicio de implementación de Windows (WDS). Explica específicamente los pasos para seleccionar la tarjeta de interfaz de red PXE del servidor que se comunicará con su servidor de instalación WDS. Para obtener más información sobre cómo utilizar WDS para instalar el sistema operativo Windows Server 2008, consulte la documentación de los Servicios de implementación de Windows de Microsoft.

## Antes de empezar

- Para utilizar PXE y que se arranque el medio de instalación a través de la red, deberá:
  - Configurar el servidor (NFS, FTP, HTTP) de red para exportar el árbol de instalación.
  - Configurar los archivos en el servidor TFTP que sean necesarios para el arranque de PXE.
  - Configurar la dirección del puerto de red MAC del servidor para arrancar desde la configuración de PXE.
  - Configurar el protocolo de configuración de host dinámico (DHCP).
- Si está utilizando WDS para realizar la instalación, deberá:
  - Añadir los controladores de dispositivo que necesita el sistema a la imagen `install.wim` y, en caso necesario, a la imagen `boot.wim`.  
  
Para obtener instrucciones sobre cómo añadir dispositivos a las imágenes de instalación WIM, consulte [Apéndice E](#).
  - Obtenga la contraseña de administrador de WIM.

## ▼ Instalación de Windows Server 2008 (SP2 o R2) con PXE

### 1. Reinicie o encienda el módulo de servidor.

- Desde la interfaz web ILOM, seleccione la ficha `Remote Power` (encendido remoto) --> `Remote Power Control` (control de encendido remoto) y, a continuación, seleccione `Reset` (reiniciar) en el cuadro de lista `Select Action` (seleccionar acción).
- Desde el módulo de servidor local, pulse el botón de encendido del panel frontal del servidor para apagar el módulo de servidor y, a continuación, vuelva a pulsar el botón de encendido para encender el módulo de servidor.
- Desde el CLI de ILOM, escriba: `reset /SYS`
- Desde el ILOM CLI en un CMM, escriba: `reset /CH/BLn/SYS`
- Donde `n` es el número de módulo de servidor en el bastidor.

Aparece la pantalla de la BIOS.

---

**Nota** – Los próximos eventos ocurren rápidamente; por lo tanto, deberá estar muy atento en los siguientes pasos. Tenga muy en cuenta los mensajes que aparecerán en la pantalla durante un espacio breve de tiempo. Es posible que desee ampliar el tamaño de la pantalla para eliminar las barras de desplazamiento.

---

**2. Pulse F8 para especificar un dispositivo temporal de arranque.**

Aparece el menú Please Select Boot Device (seleccione un dispositivo de arranque).

**3. En este menú, seleccione el dispositivo de arranque de instalación PXE adecuado y pulse Intro.**

Tenga en cuenta que el dispositivo de arranque de instalación PXE es el puerto de red físico configurado para comunicarse con el servidor de instalación de red.

Aparece el cuadro de diálogo Boot Agent (agente de arranque).

**4. En este cuadro de diálogo, pulse F12 para arrancar un servicio de red.**

**5. Continúe con la instalación de red WDS normal de Windows 2008 Server SP2 o 2008 R2.**

Para obtener información adicional, consulte la documentación de producto de los Servicios de implementación de Windows de Microsoft.

**6. Cuando finalice la instalación, vaya a [Capítulo 4](#) para llevar a cabo las tareas posteriores a la instalación.**

## Tareas posteriores a la instalación de Windows Server 2008

---

Tras finalizar la instalación del sistema operativo Windows Server 2008 (SP2 o R2) y después de reiniciar el módulo de servidor, deberá consultar las siguientes tareas posteriores a la instalación y, en caso necesario, llevar a cabo las tareas aplicables a su módulo de servidor.

- [“Instalación de controladores de dispositivo críticos y software adicional” en la página 28](#)
  - [“Instalación del software adicional” en la página 29](#)
  - [“Asistencia de configuración de TPM” en la página 31](#)
  - [“Configuración de la formación de equipos NIC de Intel” en la página 32](#)
- 

### Antes de empezar

Los procedimientos de este capítulo asumen que ha realizado lo siguiente:

- Instalación del sistema operativo del servidor de Microsoft Windows
- Obtención de una copia del DVD de herramientas y controladores.

Si no tiene una copia del DVD de herramientas y controladores, podrá descargar la imagen ISO más actual del DVD de herramientas y controladores desde la página de descarga de productos. Para obtener instrucciones al respecto, consulte [Apéndice D](#).

---

# Instalación de controladores de dispositivo críticos y software adicional

En el DVD de herramientas y controladores se ofrece un asistente de instalación para instalar los controladores de dispositivos específicos del módulo de servidor y el software adicional. Los controladores de dispositivo específicos del módulo de servidor se ofrecen para poder instalar dispositivos de hardware opcionales en el módulo de servidor.

## ▼ Instalación de controladores de dispositivo específicos del módulo de servidor

### 1. Inserte el DVD de herramientas y controladores en una unidad de DVD con USB remota o local y realice una de las acciones siguientes:

- **Si el DVD se inicia automáticamente**, haga clic en `Install Drivers and Supplement Software` (instalar los controladores y el software adicional).
- **Si el DVD no se inicia automáticamente**, acceda a una de las siguientes carpetas que contienen el archivo de `InstallPack` adecuado (por ejemplo, `InstallPack_1_0_1.exe`) y haga doble clic en él.
  - `<DVD>/Windows/W2K8/Packages`
  - `<DVD>/Windows/W2K8R2/Packages`Aparece el cuadro de diálogo `Server Installation Package` (paquete de instalación del servidor).

### 2. En el cuadro de diálogo `Install Pack` (paquete de instalación), haga clic en `Next` (siguiente) **para aceptar los elementos instalables predeterminados.**

---

**Nota** – Acepte siempre los elementos instalables predeterminados para asegurarse de que se instalen las versiones más recientes de los controladores.

---

Aparecerá el cuadro de diálogo de nota del paquete de instalación.

3. En el cuadro de diálogo **Install Pack Notice (nota de paquete de instalación)**, lea el mensaje y haga clic en **Next** (siguiente).

Aparecerá el mensaje de bienvenida al asistente de instalación de Sun Fire.

4. Cuando aparezca este mensaje, haga clic en **Next** (siguiente).

Aparecerá la página del acuerdo de licencia de usuario final.

5. En la página del acuerdo de licencia de usuario final, seleccione **I Accept This Agreement** (acepto este acuerdo) **y, a continuación, haga clic en Next** (siguiente).

Los controladores específicos de la plataforma ya están instalados. Una marca de verificación verde verifica que cada controlador se ha instalado con éxito.

6. En la cuadro de diálogo del paquete de instalación de controladores, haga clic en **Finish** (finalizar).

Aparece el cuadro de diálogo de cambio de la configuración del sistema.

---

**Nota –** Si tiene previsto instalar software adicional (muy recomendable), no reinicie el sistema en este momento. Una vez que haya instalado el software adicional, se le pedirá que reinicie el sistema.

---

7. Elija una de estas posibilidades:

- Si ha aceptado la configuración de instalación por defecto en [Paso 2](#), haga clic en **No** para pasar a [“Instalación del software adicional” en la página 29](#).
- Si no va a instalar software adicional, haga clic en **Yes** (sí) para reiniciar el equipo.

---

## Instalación del software adicional

Se dispone de varios componentes de software adicionales para el módulo de servidor. Dispone de dos opciones para la instalación:

- **Typical (típica):** instala todo el software adicional aplicable a su módulo de servidor.
- **Custom (personalizada):** instala el software adicional seleccionado en la instalación.

TABLA 4-1 identifica los componentes de software adicionales para el módulo de servidor.

TABLA 4-1 Instalación del software adicional opcional

Componentes de software adicionales opcionales disponibles	Módulos de servicio con controlador RAID integrado LSI	Módulos de servicio con controlador de disco integrado Intel
<p><b>LSI MEGARAID Storage Manager</b>, haga clic en <i>Yes</i> (Sí) para reiniciar el equipo</p> <p>Permite configurar, supervisar y mantener el RAID en el adaptador bus de host RAID interno SAS.</p>	Típica	No aplicable
<p><b>Utilidad de línea de comandos IPMItool</b></p> <p>La utilidad de línea de comandos IPMItool lee el depósito de datos de sensor (DEG) y muestra los valores del sensor, el registro de eventos del sistema (SEL) y la información de inventario de la unidad reemplazable en la instalación (FRU); obtiene y ajusta los parámetros de configuración LAN; realiza operaciones de control de energía del bastidor mediante el BMC (también llamado procesador de servicio).</p>	Típica	Típica
<p><b>Formación de equipos NIC de Intel</b></p> <p>Habilita las interfaces de red en un módulo de servidor que se van a agrupar en un equipo de puertos físicos denominado interfaz virtual.</p>	Típica	Típica

## ▼ Instalación del software adicional



**Precaución** – Si ya ha instalado el software adicional, al ejecutar la instalación de nuevo, es posible que no se vuelva a instalar el software adicional. Es posible que se eliminen los componentes. Revise siempre los cuadros de diálogo durante la instalación del software adicional para garantizar que los resultados sean los esperados.

### 1. Elija una de estas posibilidades:

- Si *no* ha seleccionado el **software adicional** al ejecutar el procedimiento “[Instalación de controladores de dispositivo críticos y software adicional](#)” en la [página 28](#), vuelva a dicho procedimiento y ejecútelo de nuevo pero esta vez acepte los valores predeterminados en [Paso 2](#) (el valor predeterminado es instalar el software adicional) y seleccione **No** en el paso 7.
- Si *ha seleccionado* el **software adicional** en el cuadro de diálogo del paquete de instalación en [Paso 2](#) de “[Instalación de controladores de dispositivo críticos y software adicional](#)” en la [página 28](#) y ha seleccionado **No** en el paso 7, aparecerá el cuadro de diálogo Install Pack Supplemental Software (paquete de instalación de software adicional). Vaya al paso 2.



2. En el cuadro de diálogo **Install Pack Supplement Software** (paquete de instalación de software adicional), haga clic en **Next** (siguiente) para aceptar la configuración típica o seleccione **Custom** (personalizado) para elegir las opciones de la instalación (vea las descripciones del software adicional en TABLA 4-1).

El asistente de instalación de componentes le guiará a través de la instalación de cada uno de los componentes de software adicional seleccionados.

3. Después de instalar el software adicional, haga clic en **Finish** (finalizar).
4. Haga clic en **Yes** (sí) en el cuadro de diálogo **System Setting Change** (cambio de configuración del sistema) para reiniciar el sistema.

Si ha ejecutado el software del paquete de instalación del servidor Sun desde el DVD de herramientas y controladores, elimine el DVD de su sistema.

---

## Asistencia de configuración de TPM

Si tiene intención de utilizar el grupo de características del Módulo de plataforma de confianza (TPM) que se ofrece en Windows 2008, deberá configurar el módulo de servidor para que admita esta función. Para obtener instrucciones, consulte la información de asistencia de configuración de TPM en *Manual de servicio del módulo de servidor Sun Netra X6270 M2*, 821-0939.

---

**Nota –** El módulo TPM permite administrar el hardware de seguridad TPM en su módulo de servidor. Para obtener información adicional sobre la implementación de esta función, consulte la documentación de la administración de módulos de plataforma de confianza proporcionada por Microsoft.

---

---

# Configuración de la formación de equipos NIC de Intel

Para obtener información sobre la configuración de la formación de equipos NIC para su entorno, vaya a la página web de conectividad de Intel sobre la formación de equipos en los servicios de red avanzados en:

<http://support.intel.com/support/network/sb/CS-009747.htm>

Además, puede descargar todo el kit de guías de usuario de conexiones de red Intel para los adaptadores de red de su módulo de servidor en:

<http://support.intel.com/support/network/sb/cs-009715.htm>

## PARTE II Referencias de administrador del sistema de Windows Server

---

Consulte las siguientes referencias de administrador del sistema cuando sea necesario para realizar o finalizar la instalación del sistema operativo Windows Server 2008 (SP2 o R2).

Descripción	Vínculo
Directrices para seleccionar y configurar un entorno de instalación para implementar el programa de instalación de Windows Server	<a href="#">Apéndice A</a>
Una lista completa de los sistemas operativos admitidos en el Módulo de servidor Sun Netra X6270 M2 en el momento de esta publicación.	<a href="#">Apéndice B</a>
Instrucciones para garantizar que las propiedades predeterminadas de la BIOS estén definidas antes de realizar la instalación de Windows Server.	<a href="#">Apéndice C</a>
Instrucciones para descargar la última versión de la imagen ISO del DVD de herramientas y controladores	<a href="#">Apéndice D</a>
Instrucciones para usuarios avanzados que prefieren incluir los controladores específicos del servidor en un archivo de formato de imagen de Windows (WIM)	<a href="#">Apéndice E</a>
Directrices para determinar los puertos de red activos del módulo de servidor y asignarlos a los nombres de dispositivos de Windows.	<a href="#">Apéndice F</a>



## Métodos de instalación admitidos

---

Para determinar el método de instalación mejor para que instale Windows en su módulo de servidor, tenga en cuenta las siguientes opciones resumidas en este apéndice:

- [“Salidas de consola” en la página 35](#)
- [“Medio de arranque de instalación” en la página 37](#)
- [“Destinos de la instalación” en la página 40](#)

---

## Salidas de consola

[TABLA A-1](#) enumera las consolas que puede utilizar para capturar la salida y la entrada de la instalación del sistema operativo

**TABLA A-1** Opciones de consola para realizar la instalación del sistema operativo

Consola	Descripción	Requisito de configuración
Consola local	<p>Puede instalar el sistema operativo y administrar el módulo de servidor conectando una consola local directamente al SP del módulo de servidor.</p> <p>Entre los ejemplos de consolas locales se encuentran:</p> <ul style="list-style-type: none"> <li>• Consola de serie</li> <li>• Consola VGA, con teclado y ratón USB</li> </ul>	<ol style="list-style-type: none"> <li>1. Conecte una consola local al módulo de servidor. Para obtener detalles, consulte “Conexión de dispositivos al módulo de servidor” en el <i>Guía de instalación del módulo de servicio Sun Netra X6270 M2</i>, 821-0937, y el apéndice C en <i>Manual de servicio del módulo de servidor Sun Netra X6270 M2</i>, 821-0939.</li> <li>2. En la línea de comandos de ILOM, escriba su nombre de usuario y contraseña de ILOM.</li> <li>3. Sólo en conexiones de consola de serie, deberá establecer una conexión a un puerto de serie host escribiendo <code>start /SP/console</code>. La salida de vídeo se redirige automáticamente a la consola local. Para ver más detalles sobre cómo establecer una conexión con un SP del módulo de servidor, consulte <i>Guía de conceptos de Oracle Integrated Lights Out Manager (ILOM) 3.0</i>, 820-6410.</li> </ol>
Consola remota	<p>Puede instalar el sistema operativo y administrar el módulo de servidor desde una consola remota estableciendo una conexión de red con el SP del módulo de servidor.</p> <p>Entre los ejemplos de consolas remotas se incluyen:</p> <ul style="list-style-type: none"> <li>• Conexión de cliente basada en web con la aplicación de consola remota ILOM.</li> <li>• Conexión de cliente SSH con una consola de serie</li> </ul>	<ol style="list-style-type: none"> <li>1. Ver o establecer una dirección IP para el SP del módulo de servidor. Para obtener más detalles, consulte <i>Guía de instalación del módulo de servicio Sun Netra X6270 M2</i>, 821-0937.</li> <li>2. Vea o establezca una conexión entre una consola remota y el SP del módulo de servidor: <ul style="list-style-type: none"> <li>• <b>En una conexión de cliente basada en web</b>, realice lo siguiente: 1) En un explorador web, escriba la dirección IP del SP del módulo de servidor; 2) inicie sesión en la interfaz web ILOM; 3) redirija la salida de vídeo desde el módulo de servidor al cliente web iniciando la consola remota ILOM; 4) active la redirección del dispositivo (ratón, teclado, etc.) en el menú Device (dispositivo).</li> <li>• <b>En una conexión de cliente SSH, realice lo siguiente:</b> 1) Desde una consola de serie, establezca una conexión SSH con el módulo de servidor SP (<code>ssh root@ipaddress</code>); 2) inicie sesión en ILOM; 3) redirija la salida de serie desde el servidor hasta el cliente SSH escribiendo <code>start /SP/console</code>. Para obtener información adicional sobre cómo establecer una conexión remota con el ILOM SP o sobre cómo utilizar la consola remota ILOM, consulte <i>Guía de conceptos de Oracle Integrated Lights Out Manager (ILOM) 3.0</i>, 820-6410.</li> </ul> </li> </ol>

---

# Medio de arranque de instalación

Puede iniciar la instalación del sistema operativo en un módulo de servidor mediante el arranque de un medio de origen de instalación local o remoto. [TABLA A-2](#) identifica los medios de origen admitidos y los requisitos de configuración de cada origen.

**TABLA A-2** Opciones de medios de arranque para realizar una instalación de sistema operativo

Medio de instalación	Descripción	Requisito de configuración
Medio de arranque local	<p>El medio de arranque local precisa un dispositivo de almacenamiento incorporado en el módulo de servidor o un dispositivo de almacenamiento externo conectado al módulo de servidor.</p> <p>Entre los medios de origen admitidos de arranque local del sistema operativo se pueden incluir:</p> <ul style="list-style-type: none"><li>• Un medio de instalación en CD/DVD-ROM y, si procede, un medio de controladores en disquete</li></ul>	<ol style="list-style-type: none"><li>1. Si su módulo de servidor no tiene un dispositivo de almacenamiento incorporado, conecte el dispositivo de almacenamiento adecuado en el panel frontal con un cable de llave.</li><li>2. Para obtener más información sobre cómo conectar dispositivos locales al módulo de servidor, consulte “Conexión de dispositivos al módulo de servidor” en <i>Guía de instalación del módulo de servicio Sun Netra X6270 M2</i>, 821-0937, y el apéndice C en <i>Manual de servicio del módulo de servidor Sun Netra X6270 M2</i>, 821-0939.</li></ol>

**TABLA A-2** Opciones de medios de arranque para realizar una instalación de sistema operativo (*continuación*)

Medio de instalación	Descripción	Requisito de configuración
Medio de arranque remoto	<p>Con el medio remoto, es necesario que arranquela instalación a través de la red. Puede iniciar la instalación en la red desde un dispositivo de almacenamiento de arranque redirigido o desde otro sistema en red que exporte la instalación a través de la red con un entorno de ejecución de prearranque (PXE).</p> <p>Entre los medios remotos de sistema operativo admitidos se pueden incluir:</p> <ul style="list-style-type: none"> <li>• Un medio de instalación en CD/DVD-ROM y, si procede, un medio de controladores en disquete</li> <li>• Una imagen de instalación ISO en CD/DVD-ROM y, si procede, un medio de controladores de dispositivo ISO en disquete</li> <li>• Una imagen de instalación automatizada (precisa el arranque PXE)</li> </ul>	<p>Para redirigir el medio de arranque desde un dispositivo de almacenamiento remoto, deberá realizar lo siguiente:</p> <ol style="list-style-type: none"> <li>1. Inserte un medio de arranque en el dispositivo de almacenamiento, por ejemplo: <ul style="list-style-type: none"> <li><b>En caso de un CD/DVD-ROM</b>, inserte el medio en la unidad de CD/DVD-ROM externa o incorporada.</li> <li><b>En caso de una imagen ISO de CD/DVD-ROM</b>, asegúrese de que la imagen ISO esté disponible en una ubicación compartida de red.</li> <li><b>En caso de una imagen ISO en disquete de controladores de dispositivo</b>, asegúrese de que la imagen ISO, cuando sea aplicable, esté disponible en una ubicación compartida de red o en una unidad USB.</li> <li><b>En caso de un medio en disquete de controladores de dispositivo</b>, si es necesario, inserte el medio en disquete en la disquetera externa.</li> </ul> </li> <li>2. Cree una conexión de cliente basada en web con el ILOM SP del módulo de servidor e inicie la aplicación de consola remota ILOM. Para ver más detalles, consulte los requisitos de instalación para una conexión de cliente basada en web en <a href="#">TABLA A-1</a>.</li> <li>3. En el menú Device (dispositivo) de la aplicación de consola remota ILOM, especifique la ubicación del medio de arranque, por ejemplo: <ul style="list-style-type: none"> <li><b>En caso de un medio de arranque en CD/DVD-ROM</b>, seleccione CD-ROM.</li> <li><b>En caso de un medio de arranque de imagen ISO de CD/DVD-ROM</b>, seleccione CD-ROM Image (imagen de CD-ROM).</li> <li><b>En caso de un medio de arranque de controladores de dispositivo en disquete</b>, cuando proceda, seleccione Floppy (disquete).</li> <li><b>En caso de un medio de arranque de controladores de dispositivo en una imagen de disquete</b>, cuando proceda, seleccione Floppy Image (imagen de disquete).</li> </ul> </li> </ol> <p>Para obtener más información sobre la consola remota ILOM, consulte <i>Guía de conceptos de Oracle Integrated Lights Out Manager (ILOM) 3.0</i>, 820-6410.</p>



**TABLA A-2** Opciones de medios de arranque para realizar una instalación de sistema operativo (*continuación*)

Medio de instalación	Descripción	Requisito de configuración
Medio de arranque remoto ( <i>continuación</i> )	<p><b>Nota</b> - Una imagen de instalación automatizada le permite realizar la instalación del sistema operativo en varios servidores. Con una imagen automatizada, puede garantizar la uniformidad de la configuración en muchos sistemas.</p> <p>Las instalaciones automatizadas utilizan una tecnología de entorno de ejecución de prearranque (PXE) para permitir que los clientes sin un sistema operativo arranquen de forma remota el servidor de instalación automatizada que realiza la instalación del sistema operativo.</p>	<p>Para realizar la instalación con un PXE, lleve a cabo lo siguiente:</p> <ol style="list-style-type: none"> <li>1. Configure el servidor de red para exportar la instalación a través de un arranque PXE.</li> <li>2. Logre que el medio de instalación del sistema operativo esté disponible para el arranque PXE. Si está utilizando una imagen de instalación de sistema operativo automatizada, será necesario que cree y proporcione la imagen de instalación de sistema operativo automatizada, por ejemplo: <ul style="list-style-type: none"> <li>— Imagen de Oracle Solaris JumpStart</li> <li>— Imagen de RHEL KickStart</li> <li>— Imagen de SLES AutoYaST</li> <li>— Imagen de Windows WDS</li> </ul>                     Para obtener instrucciones detalladas sobre la automatización del proceso de configuración de la instalación, consulte la documentación del proveedor del sistema operativo.                 </li> <li>3. Para arrancar el medio de instalación, seleccione la tarjeta de interfaz de arranque PXE como dispositivo de arranque temporal. Para obtener más información, consulte la <a href="#">"Instalación de Windows Server con un arranque de red PXE"</a> en la página 24.</li> </ol>

# Destinos de la instalación

**TABLA A-3** identifica los destinos de instalación admitidos que puede utilizar para instalar un sistema operativo.

**TABLA A-3** Destinos de instalación para la instalación del sistema operativo

Destino de instalación	Descripción	Requisito de configuración	Sistema operativo admitido
Unidad de disco duro local (HDD) o Unidad de estado sólido (SSD)	Puede instalar el sistema operativo en cualquiera de las unidades de disco duro o de estado sólido instaladas en el servidor.	<ul style="list-style-type: none"><li>Asegúrese de que la HDD o SSD esté correctamente instalada y conectada en el módulo de servidor.</li></ul> Para obtener más información sobre la instalación y conexión en una unidad HDD o SSD, consulte <i>Manual de servicio del módulo de servidor Sun Netra X6270 M2</i> , 821-0939.	<ul style="list-style-type: none"><li>Todos los sistemas operativos admitidos indicados en <a href="#">Apéndice B</a>.</li></ul>
Dispositivo de red de área de almacenamiento o (SAN) de canal de fibra (FC)	En los módulos de servidor equipados con adaptadores bus de host (HBA) de canal de fibra, puede decidir instalar el sistema operativo en un dispositivo de almacenamiento de canal de fibra externo.	<ul style="list-style-type: none"><li>Asegúrese de que el adaptador bus de host de canal de fibra esté correctamente instalado en el módulo de servidor.</li></ul> Para obtener más información sobre la instalación de una opción de adaptador bus de host en su módulo de servidor, consulte <i>Manual de servicio del módulo de servidor Sun Netra X6270 M2</i> , 821-0939. <ul style="list-style-type: none"><li>El SAN debe estar instalado y configurado para que el almacenamiento sea visible para el host.</li></ul> Para obtener instrucciones, consulte la documentación suministrada con los adaptadores bus de host de canal de fibra.	<ul style="list-style-type: none"><li>Todos los sistemas operativos indicados en <a href="#">Apéndice B</a>.</li></ul>

## Sistemas operativos admitidos

---

**TABLA B-1** de este apéndice describe los sistemas operativos admitidos en el Módulo de servidor Sun Netra X6270 M2 en el momento de la publicación de este documento.

Para consultar una lista actualizada de los últimos los sistemas operativos admitidos en el módulo de servidor, vaya a la siguiente página web:

<http://www.oracle.com/goto/netrax6270m2>

# Sistemas operativos admitidos

Módulo de servidor Sun Netra X6270 M2 admite la instalación y el uso de los siguientes sistemas operativos o de una versión posterior del sistema operativo.

**TABLA B-1** Sistemas operativos admitidos

Sistema operativo	Versión admitida	Información adicional
Windows	<ul style="list-style-type: none"><li>• Microsoft Windows Server 2008 SP2, Standard Edition (64-bit)</li><li>• Microsoft Windows Server 2008 SP2, Enterprise Edition (64-bit)</li><li>• Microsoft Windows Server 2008 SP2, Datacenter Edition (64-bit)</li><li>• Microsoft Windows Server 2008 R2, Standard Edition (64-bit)</li><li>• Microsoft Windows Server 2008 R2, Enterprise Edition (64-bit)</li><li>• Microsoft Windows Server 2008 R2, Datacenter Edition (64-bit)</li></ul>	<ul style="list-style-type: none"><li>• <a href="#">Capítulo 3</a></li></ul>
Linux, Oracle Solaris, software de Virtual Machine (VM)	<ul style="list-style-type: none"><li>• Oracle Enterprise Linux (OEL) 5.4 (64-bit)</li><li>• SUSE Linux Enterprise Server (SLES) 10 SP 3 (64-bit)</li><li>• SUSE Linux Enterprise Server (SLES) 11 (64-bit)</li><li>• Red Hat Enterprise Linux Server (RHEL) 5.4 (64-bit)</li><li>• Oracle Solaris 10 10/09</li><li>• Oracle VM 2.2.1</li><li>• VMware ESX 4.0 Update 1</li></ul>	<ul style="list-style-type: none"><li>• <i>Guía de instalación del módulo de servidor Sun Netra X6270 M2 para sistemas operativos Linux, software de Virtual Machine (VM) y Oracle Solaris, 821-3661</i></li></ul>

## Valores predeterminados de la BIOS para instalaciones nuevas

---

Al instalar un nuevo sistema operativo en una unidad de disco, deberá verificar que los siguientes valores de configuración de la BIOS estén configurados correctamente antes de realizar una instalación del sistema operativo:

- Hora del sistema
- Fecha del sistema
- Orden de arranque

---

## Verificación de los valores predeterminados de fábrica de la BIOS

En la utilidad de configuración de la BIOS, puede definir los valores predeterminados adecuados, así como ver y editar la configuración de la BIOS de la forma necesaria. Cualquier cambio que realice en la utilidad de configuración de la BIOS (pulsando F2) será permanente hasta la próxima vez que la cambie.

Además de utilizar F2 para ver o editar la configuración de la BIOS del sistema, puede utilizar F8 para arrancar la BIOS y especificar una unidad de arranque temporal. Si utiliza F8 para definir un dispositivo de arranque temporal, este cambio sólo tendrá efecto en el arranque actual del sistema. El dispositivo de arranque permanente especificado con F2 tendrá efecto tras arrancar desde el dispositivo de arranque temporal.

# Antes de empezar

Asegúrese de que se cumplan los siguientes requisitos antes de acceder a la utilidad de configuración de la BIOS.

- El módulo de servidor está equipado con una unidad de disco duro (HDD) o una unidad de disco de estado sólido (SDD)
- La unidad HDD o SDD está correctamente instalada en el módulo de servidor. Para obtener más detalles, consulte *Manual de servicio del módulo de servidor Sun Netra X6270 M2*, 821-0939.
- Se establece una conexión de consola con el módulo de servidor. Para obtener más información, consulte la [“Opciones de consola para realizar la instalación del sistema operativo”](#) en la página 36.

## ▼ Visualización o edición de la configuración de la BIOS en nuevas instalaciones

### 1. Reinicie el módulo de servidor.

Por ejemplo:

- **Desde la interfaz web ILOM**, seleccione la ficha `Remote Control` (`control remoto`) --> `Remote Power Control` (`control de encendido remoto`) y, a continuación, seleccione la opción `Reset` (`reiniciar`) en el cuadro de lista `Select Action` (`seleccionar acción`).
- **Desde el módulo de servidor local**, pulse el botón de encendido del panel frontal del servidor para apagar el módulo de servidor y, a continuación, vuelva a pulsar el botón de encendido para encender el módulo de servidor.
- **Desde el CLI de ILOM**, escriba: `reset /SYS`
- **Desde el ILOM CLI en un CMM**, escriba: `reset /CH/BLn/SYS`  
Donde *n* es el número de módulo de servidor en el bastidor.

### 2. Cuando se le indique en la pantalla de la BIOS, pulse F2 para acceder a la utilidad de configuración de la BIOS.

Tras unos momentos, aparecerá la utilidad de configuración de la BIOS.

3. **Para garantizar que estén definidos los valores predeterminados de fábrica, haga lo siguiente:**
  - a. **Pulse F9 para cargar automáticamente los valores óptimos predeterminados de fábrica.**

Aparecerá un mensaje que le indicará que continúe con esta operación seleccionando OK o que cancele esta operación seleccionando CANCEL (cancelar).
  - b. **En el mensaje, seleccione OK y, a continuación, pulse Intro.**

Cuando la pantalla de la utilidad de configuración de la BIOS aparece, el cursor resalta el primer valor del campo de hora del sistema.
4. **En la utilidad de configuración de la BIOS, haga lo siguiente para editar los valores asociados a la fecha u hora del sistema.**
  - a. **Seleccione los valores que desee cambiar.**

Utilice las teclas de flecha arriba y abajo para cambiar la selección de fecha y hora del sistema
  - b. **Para cambiar los valores en los campos resaltados utilice estas teclas:**
    - MÁS (+) para aumentar el valor actual mostrado
    - MENOS (-) para reducir el valor actual mostrado
    - INTRO para mover el cursos al siguiente campo de valor
5. **Para acceder a la configuración de arranque, seleccione el menú Boot (arranque).**

Aparecerá el menú Boot Settings (configuración de arranque).
6. **En el menú de configuración de arranque, utilice la tecla de fecha hacia abajo para seleccionar la prioridad del dispositivo de arranque y, a continuación, pulse Intro.**

El menú Boot Device Priority (prioridad de dispositivo de arranque) aparece y enumera el orden de los dispositivos de arranque conocidos. El primer dispositivo de la lista tiene la máxima prioridad.

7. En el menú **Boot Device Priority** (prioridad de dispositivos de arranque), haga lo siguiente para editar la entrada del primer dispositivo de arranque en la lista:
  - a. Utilice las teclas de flecha arriba y abajo para seleccionar la primera entrada de la lista y, a continuación, pulse **Intro**.
  - b. En el menú **Options** (opciones), utilice las teclas de flecha arriba y abajo para seleccionar el dispositivo de arranque permanente predeterminado y, a continuación, pulse **Intro**.

---

**Nota** – Puede cambiar el orden de arranque en otros dispositivos de la lista repitiendo los pasos 7a y 7b con cada entrada de dispositivo que desee cambiar.

---

Las cadenas de dispositivo enumeradas en el menú **Boot Device Priority** (prioridad de dispositivo de arranque) y en el menú **Options** (opciones) tienen el formato de: *tipo de dispositivo, indicador de ranura y cadena de ID de producto*.

8. **Para guardar los cambios y salir de la utilidad de configuración de la BIOS, pulse F10.**

También puede guardar los cambios y salir de la utilidad de configuración de la BIOS si selecciona **Save** (guardar) en el menú **Exit** (salir). Aparecerá un mensaje que le pedirá confirmación para guardar los cambios y salir de la configuración.

En el cuadro de diálogo, seleccione **OK** y , a continuación, pulse **Intro**.

---

**Nota** – Al utilizar la consola remota ILOM, F10 está interceptada por el sistema operativo local. Deberá utilizar la opción F10 indicada en el menú desplegable del teclado que está disponible en la parte superior de la consola.

---



## Descarga de la imagen ISO del DVD de herramientas y controladores

---

Utilice las instrucciones de descarga de este apéndice si no ha recibido un DVD de herramientas y controladores con el módulo de servidor o si necesita verificar que el DVD de herramientas y controladores suministrado con el módulo de servidor contiene las últimas herramientas y el último firmware del módulo de servidor.

---

### Procedimiento de descarga de imagen ISO

Siga los pasos del procedimiento siguiente para descargar la imagen ISO para el DVD de herramientas y controladores.

#### ▼ Descarga de la imagen del DVD de herramientas y controladores

1. Vaya a la página web Módulo de servidor Sun Netra X6270 M2 de Oracle y navegue al enlace de descarga del DVD de herramientas y controladores:  
<http://www.oracle.com/goto/netrax6270m2>
2. Seleccione y descargue la imagen ISO del DVD de herramientas y controladores en una ubicación de almacenamiento local o de red accesible.
3. Prepare la imagen ISO para la instalación con uno de los siguientes métodos:
  - Cree un DVD de herramientas y controladores mediante software de terceros.
  - Use el KVMS remotos (consola remota ILOM) para el montaje de la imagen ISO.



## Incorporación de controladores de dispositivo en las imágenes WIM de Windows Server 2008 para Servicios de implementación de Windows

---

Esta sección está dirigida a administradores de sistemas avanzados que necesiten incorporar controladores de dispositivo de Windows Server 2008 (SP2 o R2) en archivos de formato de imagen de Windows (WIM).

En esta sección se considera que el administrador del sistema está utilizando los servicios de implementación de Microsoft Windows (WDS) para implementar la instalación de Windows Server 2008 (SP2 o R2) a través de una red.

---

**Nota** – Esta sección no pretende servir de tutorial de WDS ni del administrador de imágenes del sistema Windows de Microsoft (WSIM). Para obtener información detallada sobre WDS o WSIM, consulte la documentación sobre WDS y WSIM de Microsoft.

---

Entre los temas de este apartado se incluyen:

- “Primeros pasos” en la página 50
  - “Ubicación de los controladores de dispositivos en el DVD de herramientas y controladores” en la página 50
  - “Controladores de dispositivo incorporables a las imágenes WIM” en la página 51
  - “Información general de requisitos previos y tareas” en la página 53

- “Procedimientos para añadir controladores a imágenes WIM” en la página 55
  - “Cree una secuencia de comandos de configuración ImageUnattend.xml – Windows Server 2008 (SP2 o R2)” en la página 56
  - “Adición de los controladores de dispositivos a WIM de arranque – sólo Windows Server 2008 SP2” en la página 60
  - “Asignación de la secuencia de comandos de configuración ImageUnattend.xml a la imagen de instalación de Windows Server 2008 (SP2 o R2)” en la página 64

---

## Primeros pasos

Entre los temas de este apartado se incluyen:

- “Ubicación de los controladores de dispositivos en el DVD de herramientas y controladores” en la página 50
- “Controladores de dispositivo incorporables a las imágenes WIM” en la página 51
- “Información general de requisitos previos y tareas” en la página 53

## Ubicación de los controladores de dispositivos en el DVD de herramientas y controladores

**TABLA E-1** identifica la ubicación de los directorios de controladores de dispositivos en el DVD de herramientas y controladores.

---

**Nota** – Si no tiene una copia del DVD de herramientas y controladores, podrá descargar la imagen ISO del DVD de herramientas y controladores. Para obtener más información, consulte [Apéndice D](#).

---

**TABLA E-1** Ubicación del directorio de controladores del dispositivo en el DVD de herramientas y controladores

Controladores de dispositivos	Ubicación del directorio en el DVD de herramientas y controladores
Controlador de red Intel	<ul style="list-style-type: none"> <li>• Para Windows 2008 R2: windows\W2K8R2\drivers\NIC\intel</li> <li>• Para Windows 2008 SP2: windows\w2K8\drivers\NIC\intel</li> </ul>

**TABLA E-1** Ubicación del directorio de controladores del dispositivo en el DVD de herramientas y controladores (*continuación*)

Controladores de dispositivos	Ubicación del directorio en el DVD de herramientas y controladores
Controlador Aspeed	<ul style="list-style-type: none"> <li>• Para Windows 2008 R2: windows\W2K8R2\drivers\display\aspeed</li> <li>• Para Windows 2008 SP2: windows\w2k8\drivers\display\aspeed</li> </ul>
Controlador LSI MegRAID: <ul style="list-style-type: none"> <li>• Adaptador bus de host Sun Storage 6 Gb SAS RAID, SG-SAS6-R-REM-Z</li> <li>• Adaptador bus de host Sun Storage 6 Gb SAS RAID, SGX-SAS6-R-REM-Z</li> <li>• Adaptador bus de host Sun Storage 6 Gb SAS RAID, SG-SAS6-R-EM-Z</li> </ul>	<ul style="list-style-type: none"> <li>• windows/w2k8/drivers/64bit/hba/lsi/megaraid</li> </ul>
Controlador LSI MPT2: <ul style="list-style-type: none"> <li>• Adaptador bus de host Sun Storage 6 Gb SAS, SG-SAS6-REM-Z</li> <li>• Adaptador bus de host Sun Storage 6 Gb SAS, SGX-SAS6-REM-Z</li> <li>• Adaptador bus de host Sun Storage 6 Gb SAS, SG-SAS6-EM-Z</li> </ul>	<ul style="list-style-type: none"> <li>• windows/w2k8/drivers/64bit/hba/lsi/mpt2</li> </ul>
Controlador Intel ICH10	<ul style="list-style-type: none"> <li>• Para Windows 2008 R2: windows\W2K8R2\drivers\64bit\HBA\intel</li> <li>• Para Windows 2008 SP2: windows\w2k8\drivers\64bit\HBA\intel</li> </ul>

## Controladores de dispositivo incorporables a las imágenes WIM

**TABLA E-2** identifica los controladores de dispositivo incorporables a una imagen WIM de Windows Server 2008 (SP2 o R2). Tenga en cuenta que la imagen WIM de arranque identificada en la tabla sólo es necesaria para instalaciones de Windows Server 2008 SP2 y que la imagen WIM de instalación identificada en la tabla es necesaria tanto para instalaciones de Windows Server 2008 SP2 como para Windows Server 2008 R2.

Es posible que algunas de las tarjetas de la opción de adaptador bus de host SAS PCIe que se indican en **TABLA E-2** no estén disponibles para adquirirlas en el momento de esta publicación. Para determinar las tarjetas de opción de adaptador bus de host SAS PCIe admitidas y disponibles para su adquisición en el módulo de servidor, vaya a la siguiente web y navegue a la página adecuada: <http://www.oracle.com/goto/netrax6270m2>.

**TABLA E-2** Controladores de dispositivo incorporables a las imágenes WIM

<b>Controladores de dispositivos incorporables</b>	<b>Windows Server 2008 (SP2 y R2) Añadir a <code>install.wim</code></b>	<b>Sólo Windows Server 2008 SP2 Añadir a <code>boot.wim</code></b>
Controladores de red Intel	X	X
Controlador gráfico Aspeed	X	
Opción de adaptador bus de host SAS instalada en el módulo de servidor: <ul style="list-style-type: none"> <li>• Adaptador bus de host Sun Storage 6 Gb SAS RAID, SG-SAS6-R-REM-Z</li> <li>• Adaptador bus de host Sun Storage 6 Gb SAS RAID, SGX-SAS6-R-REM-Z</li> <li>• Adaptador bus de host Sun Storage 6 Gb SAS RAID, SG-SAS6-R-EM-Z</li> <li>• Adaptador bus de host Sun Storage 6 Gb SAS, SG-SAS6-REM-Z</li> <li>• Adaptador bus de host Sun Storage 6 Gb SAS, SGX-SAS6-REM-Z</li> <li>• Adaptador bus de host Sun Storage 6 Gb SAS, SG-SAS6-EM-Z</li> </ul>	X	
Controlador Intel ICH10	X	

# Información general de requisitos previos y tareas

Antes de crear las imágenes WIM de controlador de dispositivos para Windows Server 2008 (SP2 o R2), asegúrese de que las siguientes tareas se completan en el orden especificado.

1. Instale y configure los Servicios de implementación de Windows en un servidor de su red. Para obtener más detalles, puede descargar la *Guía paso a paso sobre los Servicios de implementación de Windows de Microsoft* en:

(<http://www.microsoft.com/downloads/details.aspx?familyid=14CA18B1-B433-4F62-8586-B0A2096460EB&displaylang=en>).

2. Instale el kit de instalación automatizada de Windows (WAIK). WAIK contiene las aplicaciones para montar y modificar imágenes WIM, así como aplicaciones para crear y modificar secuencias de comandos de configuraciones desatendidas XML.

Microsoft ofrece descargas WAIK independientes para Windows Server 2008 SP2 y Windows Server 2008 R2. Las URL para estas descargas son las siguientes:

- Windows Server 2008 SP2 en:

(<http://www.microsoft.com/downloads/details.aspx?displaylang=en&FamilyID=94bb6e34?d890?4932?81a5?5b50c657de08>)

- Windows Server 2008 R2 en:

(<http://www.microsoft.com/downloads/details.aspx?displaylang=en&FamilyID=696dd665?9f76?4177?a811?39c26d3b3b34>)

3. Busque los controladores de dispositivos de Windows en el DVD de herramientas y controladores. Para obtener información sobre dónde están ubicados los controladores en el DVD de herramientas y controladores, consulte “[Ubicación de los controladores de dispositivos en el DVD de herramientas y controladores](#)” en la página 50.

4. Establezca un repositorio de controladores de dispositivos compartido en red. Por ejemplo:

- Cree un repositorio de controladores de dispositivos que contenga los controladores de dispositivos de Windows Server 2008 (SP2 o R2).

Tenga en cuenta que para entornos de instalación de Windows Server 2008 WDS, se ofrece un repositorio de controladores de dispositivos que puede modificar. Para entornos de instalación de WDS de Windows Server 2003 SP2, no se ofrece un repositorio de controladores de dispositivos y debe crear uno manualmente. A continuación se muestra un ejemplo de cómo también puede configurar la estructura de directorios en un nuevo repositorio de controladores de dispositivos:

```
C:\unattend\drivers\{w2k8|W2k8R2}\catalogs\vendor\version
```

*Donde :*

- unattend es el almacén del controlador de dispositivo desatendido
  - drivers es el nombre del directorio de controladores de dispositivo
  - {W2K8 o W2K8R2} es el nombre del directorio de controladores de dispositivo de Windows Server 2008 (SP2 o R2)
  - catalogs es el nombre de los archivos de catálogo de Windows Server 2008 (SP2 o R2)
  - vendor es el nombre del directorio del fabricante del controlador de dispositivo
  - version es el nombre del directorio de la versión del controlador de dispositivo
- Asegúrese de que los directorios (carpetas) en el repositorio de controladores de dispositivos se compartan y estén accesibles para los servicios de implementación de Windows (WDS) durante la instalación de la red.
- Por ejemplo, los elementos de red del repositorio de controladores de dispositivo a los que se hace referencia en esta sección se configuran de la siguiente forma:

<b>Carpeta de depósito</b>	<b>Recursos compartidos de red</b>
C:\Unattended\Drivers\W2K8	\\wds-server\W2K8-Drivers
C:\Unattended\Drivers\W2K8R2	\\wds-server\W2K8R2-Drivers

- Extraiga los controladores de dispositivos de Windows Server 2008 del DVD de herramientas y controladores y colóquelos en el repositorio de controladores de dispositivo.

Para obtener información sobre dónde están ubicados los controladores de dispositivo de Windows Server 2008 en el DVD de herramientas y controladores, consulte [“Ubicación de los controladores de dispositivos en el DVD de herramientas y controladores” en la página 50](#).

Si no tiene una copia del DVD de herramientas y controladores, podrá descargar la imagen ISO del DVD de herramientas y controladores. Para obtener más información, consulte la [Apéndice D](#).

El siguiente ejemplo muestra la estructura de directorios del repositorio de controladores de dispositivos tras copiar un controlador de adaptador bus de host SAS (ejemplo de número de versión: 1.19.2.64) desde el DVD de herramientas y controladores en el repositorio de controladores de dispositivos:



Sistema operativo	DVD de herramientas y controladores	Repositorio de controladores de dispositivos
Windows Server 2008 SP2	Unidad de DVD:\windows\W2K8\drivers\64bit\hba\lsi\mpt2	C:\unattend\drivers\W2K8\lsi\1.19.2.64
Windows Server 2008 R2	Unidad de DVD:\windows\W2K8R2\drivers\64bit\hba\lsi\mpt2	C:\unattend\drivers\W2K8R2\lsi\1.19.2.64

5. Cree una secuencia de comandos de configuración `imageunattend.xml` para Windows Server 2008 (SP2 o R2). Para obtener más información, consulte la [“Cree una secuencia de comandos de configuración ImageUnattend.xml – Windows Server 2008 \(SP2 o R2\)”](#) en la página 56.
6. Sólo para instalaciones de Windows Server 2008 SP2, añada los controladores de dispositivo de arranque necesarios descritos en [TABLA E-2](#) a `boot.wim`. Para obtener detalles sobre cómo añadir los controladores de dispositivo a `boot.wim`, consulte [“Adición de los controladores de dispositivos a WIM de arranque – sólo Windows Server 2008 SP2”](#) en la página 60.
7. Asigne la secuencia de comandos de configuración `imageunattend.xml` a la imagen de Windows Server 2008. Para obtener más información, consulte la [“Asignación de la secuencia de comandos de configuración ImageUnattend.xml a la imagen de instalación de Windows Server 2008 \(SP2 o R2\)”](#) en la página 64.
8. Sólo para instalaciones de Windows Server 2008 SP2 y Windows Server 2008 R2, añada los controladores de dispositivo necesarios descritos en [TABLA E-2](#) a la imagen `install.wim`.

---

## Procedimientos para añadir controladores a imágenes WIM

Los siguientes procedimientos ofrecen directrices para añadir controladores de dispositivo a los archivos de imagen WIM. Estos procedimientos deben realizarse en el orden descrito.

- [“Cree una secuencia de comandos de configuración ImageUnattend.xml – Windows Server 2008 \(SP2 o R2\)”](#) en la página 56
- [“Adición de los controladores de dispositivos a WIM de arranque – sólo Windows Server 2008 SP2”](#) en la página 60
- [“Asignación de la secuencia de comandos de configuración ImageUnattend.xml a la imagen de instalación de Windows Server 2008 \(SP2 o R2\)”](#) en la página 64

## Antes de empezar

Antes de realizar los procedimientos de esta sección, deberá asegurarse de que se cumplan los requisitos previos descritos en [“Información general de requisitos previos y tareas” en la página 53.](#)

### ▼ Cree una secuencia de comandos de configuración ImageUnattend.xml – Windows Server 2008 (SP2 o R2)

Siga estos pasos para crear una secuencia de comandos de configuración ImageUnattend.xml para una instalación de Windows Server 2008 (SP2 o R2). Tras generar la secuencia de comandos de configuración, se guarda en el repositorio de controladores de dispositivos.

---

**Nota** – La secuencia de comandos de configuración ImageUnattend.xml (en un procedimiento posterior descrito en esta sección) se asignará a una imagen de instalación de Windows Server 2008 (SP2 o R2). Tras asignar la secuencia de comandos de configuración a la imagen de instalación, la imagen de instalación instalará los controladores de dispositivo especificados durante la instalación de red de Windows Server 2008 (SP2 o R2).

---

1. **Inserte el DVD de Windows Server 2008 (SP2 o R2) en el lector de DVD del sistema que aloja los Servicios de implementación de Windows.**
2. **Copie todos los archivos de catálogo de Windows Server 2008 (SP2 o R2) en la carpeta de catálogos del repositorio de controladores de dispositivo.**

Por ejemplo:

```
copiar unidad de DVD:\source\*.clg C:\Unattend\Drivers\
{WSK8|W28R2}\ Catalogs
```

3. **Inicie la aplicación de administración de sistemas de Windows y cree una nueva secuencia de comandos de configuración ImageUnattend.xml haciendo lo siguiente:**
  - a. **Haga clic en Inicio --> Todos los programas --> Microsoft Windows AIK --> Windows System Image Manager.**
  - b. **En el panel de archivo de respuesta, haga clic con el botón derecho del ratón y seleccione New Answer File (Nuevo archivo de respuesta).**
  - c. **Si aparece un mensaje solicitando que abra una nueva imagen de Windows ahora, haga clic en No.**

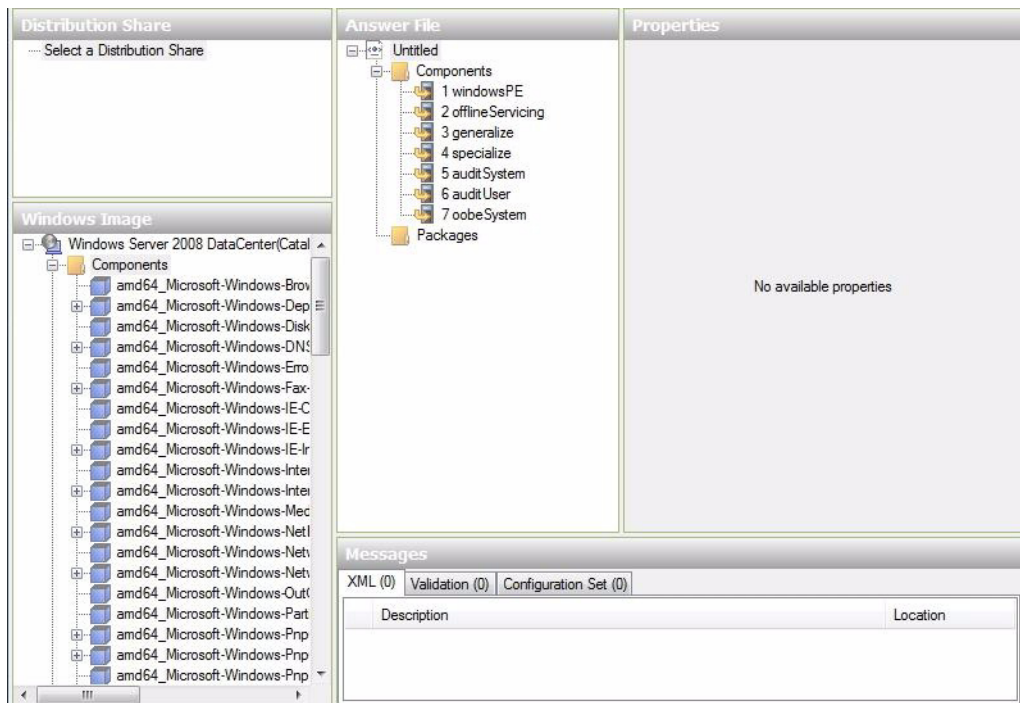
4. Realice lo siguiente para especificar el archivo de catálogo de Windows Server 2008 (SP2 o R2) que se corresponda con la versión de Windows Server 2008 (SP2 o R2) (Standard, Datacenter o Enterprise) que está instalando:

- a. En el panel de imagen de Windows, haga clic con el botón derecho del ratón y seleccione `Select Windows Image` (seleccionar imagen de Windows).
- b. En el cuadro de lista de tipos de archivos, seleccione los archivos de catálogo (\*.clg) y haga clic en `Examinar` para especificar las carpetas de catálogos en el repositorio de controladores de dispositivos.

Asegúrese de seleccionar el archivo de catálogo que coincida con la versión de Windows Server 2008 (SP2 o R2) que está instalando

Por ejemplo, para el Windows Server 2008 SP2 Datacenter, seleccione:

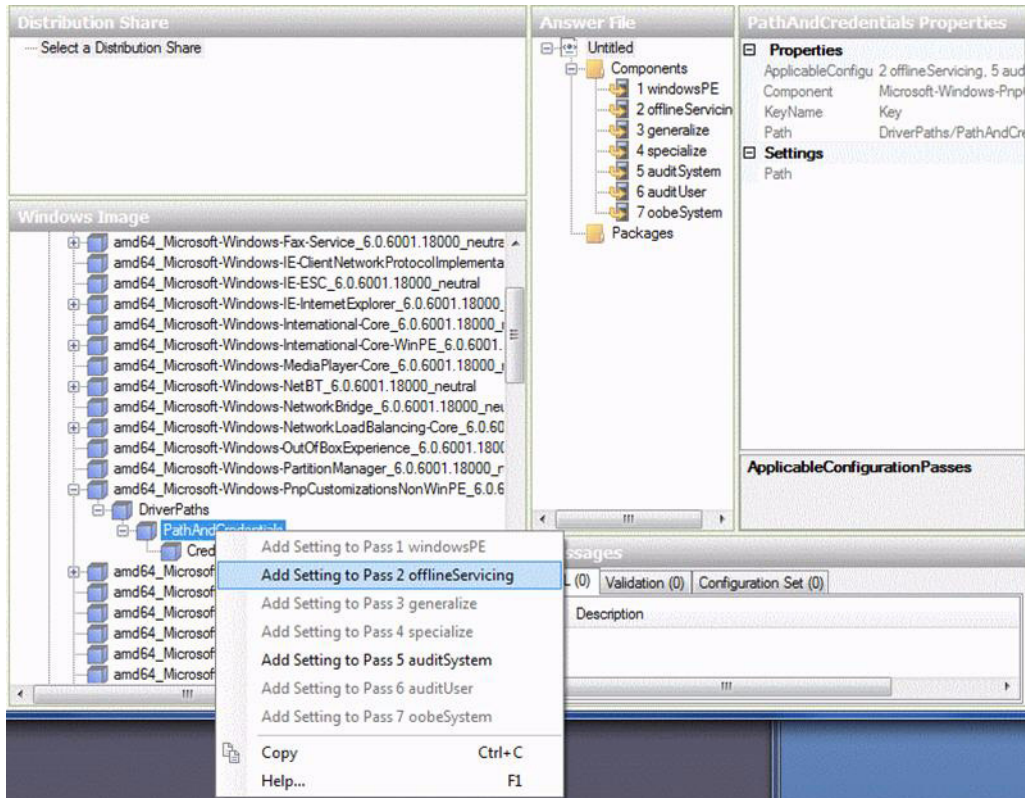
```
C:\Unattend\Drivers\{W2K8|W2K8R2}\Catalogs\  
install_Windows_Server_2008_SERVERDATACENTER.clg
```



5. Realice lo siguiente para definir los paquetes de componentes en pass 2 offlineServicing (pasar a servicio offline).

- a. En el panel de imagen de Windows, haga clic y amplíe `architecture_Microsoft-Windows-PnPCustomizationNonWinPE_version`.

- b. Haga clic con el botón derecho en PathAndCredentials (ruta y credenciales) y seleccione Add Setting to Pass 2 OfflineServicing (añadir ajuste para pasar a servicio offline).



6. Repita el paso 2 con cada controlador de dispositivos que desee instalar durante la instalación de Windows Server 2008 (SP2 o R2).

Consulte [TABLA E-2](#) para ver una lista de los controladores de dispositivo que se incluirán en el archivo `install.wim`.

7. Realice lo siguiente para especificar un valor clave de instalación.

- a. En el panel de archivo de respuesta, haga clic y amplíe `2 offlineServicing, architecture_Microsoft-Windows-PnPCustomizationsNonWinPE_version`.

- b. Haga clic y amplíe PathAndCredentials (ruta y credenciales) y escriba una clave de secuencia y la ruta de los controladores de dispositivos UNC del repositorio.

Por ejemplo, para agregar el controlador de dispositivo de la opción de adaptador bus de host Sun Storage SAS RAID, escriba:

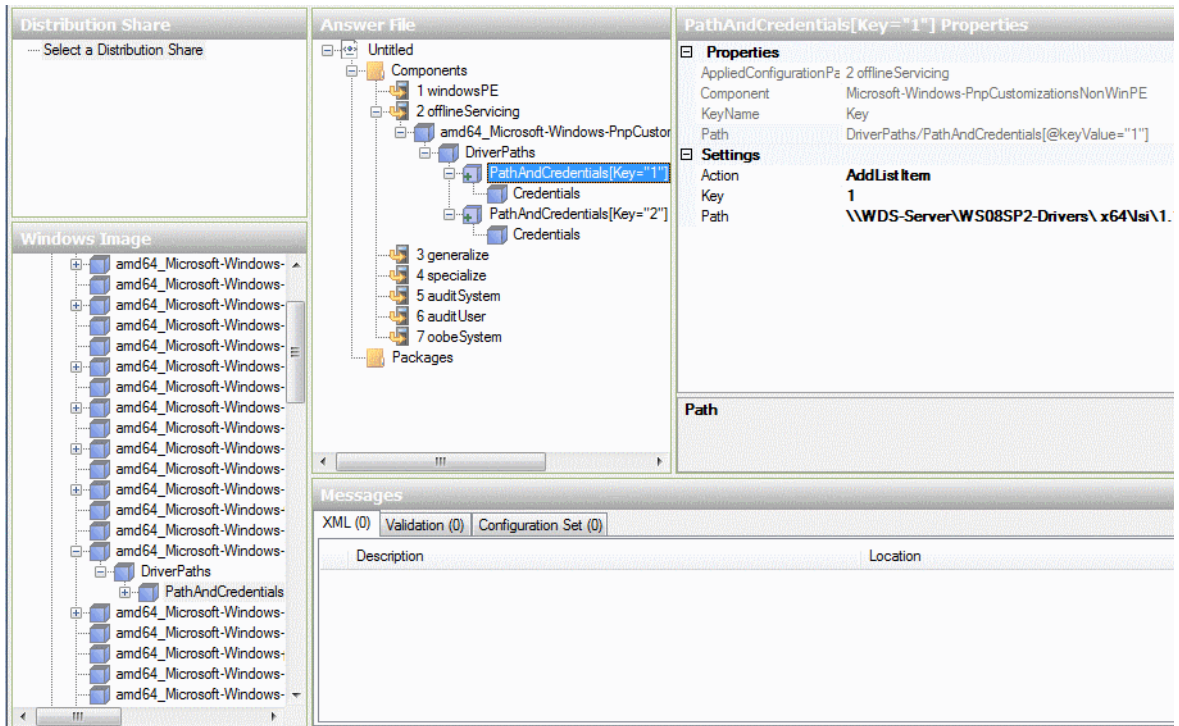
Key 1

Ruta \\wds-server\W2K8-Drivers\Lsi\1.19.2.64

- c. En la sección Credential (credenciales) de cada componente de PathAndCredentials (ruta y credenciales), haga clic y amplíe el componente para insertar el dominio UNC, el nombre de inicio de sesión, y la contraseña (si es necesaria) que permitan el acceso a los controladores de dispositivos almacenados en el repositorio.

Por ejemplo:

Dominio	UNC_domain
Contraseña	UNC_password
Nombre de usuario	UNC_username



- d. Repita los pasos de 7a a 7c con cada controlador de dispositivos que desee instalar durante la instalación de Windows Server 2008 (SP2 o R2).
8. Valide el archivo `ImageUnattend.xml` con la aplicación Administrador de imágenes de sistema de Windows:
- En la aplicación Administrador de imágenes de sistema de Windows, haga clic en el menú Herramientas y seleccione Validar archivo de respuesta. Aparece un mensaje en el panel de mensajes que indica que no se han encontrado avisos ni errores.
9. Guarde la secuencia de comandos de configuración `.xml` como `ImageUnattend.xml` con la aplicación Administrador de imágenes de sistema de Windows:
- a. En la aplicación Administrador de imágenes de sistema de Windows, haga clic en el menú Archivo) y seleccione Guardar archivo de respuesta como.
- b. Guarde la secuencia de comandos `.xml` en el repositorio de controladores de dispositivos como:
- ```
c:\Unattend\Drivers\W2K8\Catalogs\ImageUnattend.xml
```
- c. Salga de la aplicación Administrador de imágenes de sistema de Windows.
10. La creación de la secuencia de comandos de configuración `ImageUnattend.xml` ya se ha completado. Lleve a cabo una de estas posibilidades:
- Para instalaciones de Windows Server 2008 R2, vaya a [“Asignación de la secuencia de comandos de configuración `ImageUnattend.xml` a la imagen de instalación de Windows Server 2008 \(SP2 o R2\)”](#) en la página 64.
  - Para instalaciones de Windows Server 2008 SP2, vaya a [“Adición de los controladores de dispositivos a WIM de arranque – sólo Windows Server 2008 SP2”](#) en la página 60 antes de asignar la secuencia de comandos de configuración `ImageUnattend.xml` a la imagen `install.wim`.

## ▼ Adición de los controladores de dispositivos a WIM de arranque – sólo Windows Server 2008 SP2

---

**Nota** – Si está realizando una instalación de Windows Server 2008 R2, omita este procedimiento. Los controladores de dispositivos no son necesarios en el momento del arranque en las instalaciones de Windows Server 2008 R2.

---

En las instalaciones de Windows Server 2008 SP2 lleve a cabo sólo los siguientes pasos para agregar el controlador de dispositivos del adaptador bus de host SAS LSI adecuado (MegaRAID o MPT2) a la imagen `boot.wim`. Tenga en cuenta que si el controlador de dispositivos del adaptador bus de host SAS necesario (como se describe en [TABLA E-1](#) y en [TABLA E-2](#)) no se agrega a la imagen `boot.wim`, fallará la instalación de Windows Server 2008 SP2.

**1. Inserte el DVD de Windows Server 2008 SP2 en el lector de DVD del sistema que aloja los Servicios de implementación de Windows.**

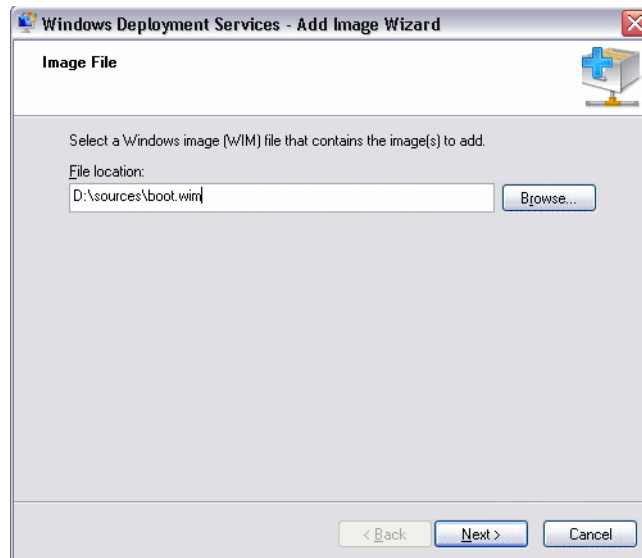
**2. Lleve a cabo los siguientes pasos para iniciar la herramienta de administración de Servicios de implementación de Windows e importe la imagen WIM de arranque de Windows Server 2008 SP2.**

**a. Haga clic en Inicio --> Todos los programas --> Servicios de implementación de Windows.**

**b. Haga clic con el botón derecho en las imágenes de arranque y seleccione Add a Boot Image (agregar una imagen de arranque) y, a continuación, haga clic en Browse (Examinar) para especificar el archivo WIM de arranque de Windows Server 2008 SP2.**

Por ejemplo: `DVDDrive:\sources\boot.wim`

Haga clic en Open (abrir) y, a continuación, en Next (siguiente).



**3. Para importar la imagen de arranque de Windows Server 2008 SP2, haga clic en Next (siguiente) dos veces y, a continuación, haga clic en Finish (finalizar).**

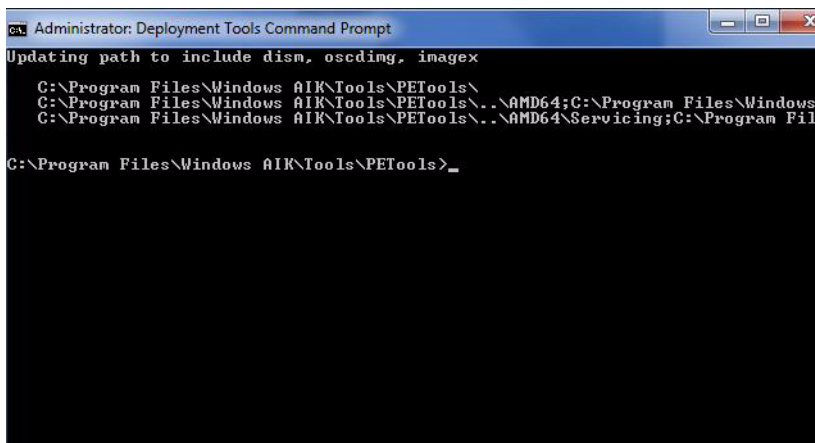
**4. Deshabilite la imagen WIM de arranque de Windows Server 2008 SP2 con la administración de Servicios de implementación de Windows:**

- Haga clic y amplíe las imágenes de arranque, con el botón derecho del ratón haga clic en Microsoft Windows Server (configuración) (Setup)x64 y, a continuación, elija Disable (deshabilitar).

**5. Inicie y ejecute la línea de comandos de las herramientas de implementación como administrador.**

Por ejemplo:

- Haga clic en Inicio --> Todos los programas --> Microsoft Windows AIK y, a continuación, haga clic con el botón derecho en la línea de comandos de las herramientas de implementación y elija Run as Administrator (ejecutar como administrador).



```
Administrator: Deployment Tools Command Prompt
Updating path to include dism, oscdimg, imagex
C:\Program Files\Windows AIK\Tools\PETools\
C:\Program Files\Windows AIK\Tools\PETools\..\AMD64;C:\Program Files\Windows
C:\Program Files\Windows AIK\Tools\PETools\..\AMD64\Servicing;C:\Program Fil
C:\Program Files\Windows AIK\Tools\PETools>_
```

*Indicador de comandos de la herramienta de implementación WAIK*

**6. En la línea de comandos de las herramientas de implementación, haga lo siguiente:**

- a. Utilice el comando `mkdir` para crear un punto de montaje del directorio temporal para montar la imagen WIM de arranque de Windows Server 2008 SP2.**

Por ejemplo:

```
mkdir C:\Mnt
```

- b. Utilice el comando `cd` para cambiar el directorio a la carpeta que contiene la imagen WIM de arranque de Windows Server 2008 SP2.**

Por ejemplo:

```
cd unidad DVD:\RemoteInstall\Bootdimages
```



- c. Utilice el comando `imageX` para montar la imagen WIM de arranque de Windows Server 2008 SP2 con permisos de lectura/escritura en el punto de montaje del directorio temporal.

Por ejemplo:

```
imageX /mount:rw boot.wim 2 C:\Mnt
```

- d. Utilice el comando `cd` para cambiar el directorio al repositorio de controladores de dispositivos que contenga el controlador de dispositivos de Windows Server 2008 SP2 para la opción de adaptador bus de host Sun Storage 6 Gb SAS RAID (SG-SAS-R-REM-Z or SG-SAS-R-EM-Z):

Por ejemplo, para cambiar al directorio que contiene el controlador de dispositivos LSI para la opción de adaptador bus de host Sun Storage 6 Gb SAS RAID (SG-SAS-R-REM-Z o SG-SAS-R-EM-Z), escriba:

```
cd C:\Unattend\Drivers\W2K8\lsi\1.19.2.64
```

- e. Utilice el comando `peimg` para agregar el controlador de dispositivos LSI MegaRAID para la opción de adaptador bus de host Sun Storage 6 Gb SAS RAID (SG-SAS-R-REM-Z o SGX-SAS-R-REM-Z o SG-SAS-R-EM-Z) para la imagen WIM de arranque de Windows Server 2008 SP2.

Por ejemplo, para agregar el controlador de dispositivo LSI MegaRAID para la opción de adaptador bus de host Sun Storage 6 Gb SAS RAID (SG-SAS-R-REM-Z, SGX-SAS-R-REM-Z, o SG-SAS-R-EM-Z), escriba:

```
peimg /INF=*.inf C:\Mnt\Windows
```

- f. Repita los pasos 7d y 7e con cada controlador de dispositivo adicional (como se describe en [TABLA E-2](#)) que sea necesario para la imagen WIM de arranque:

- Opción de adaptador bus de host Sun Storage 6 Gb SAS (SG-SAS-REM-Z o SG-SAS-EM-Z).
- Controlador de red Intel

- g. Utilice el comando `imageX` para desmontar y confirmar la imagen WIM de arranque de Windows Server 2008 SP2 modificada.

Por ejemplo:

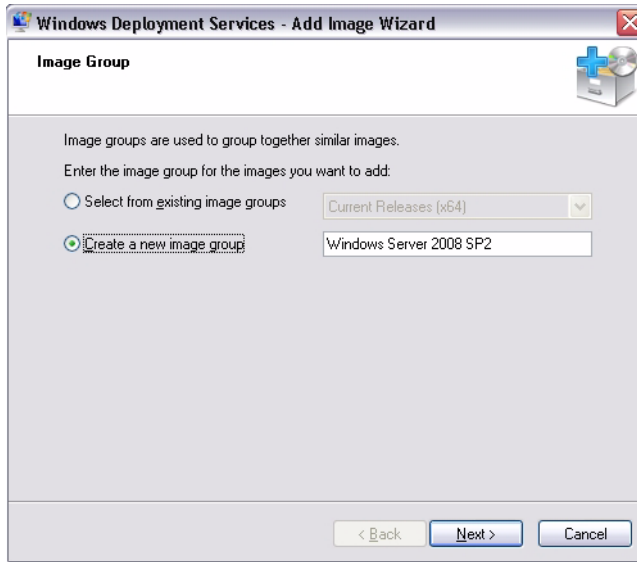
```
imageX /unmount/commit C:\Mnt
```

7. Para habilitar la imagen WIM de arranque de Windows Server 2008 SP2, haga lo siguiente:

- a. Inicie la herramienta de administración de Servicios de implementación de Windows.

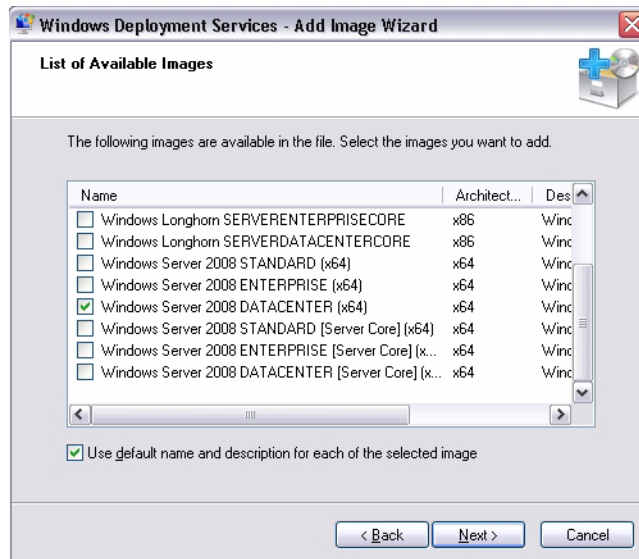
Haga clic en Inicio --> Todos los programas --> Servicios de implementación de Windows.





c. Haga clic en **Browse** (examinar) para seleccionar la imagen WIM de instalación de **Windows Server 2008 SP2** ubicada en: Unidad de DVD:\sources\install.wim; a continuación, haga clic en **Open** (abrir) y, a continuación, en **Next** (siguiente).

d. Seleccione la versión **Windows Server 2008 (SP2 o R2) (Datacenter, Standard, Enterprise)** que desea importar en los Servicios de implementación de Windows y, a continuación, haga clic en **Next** (siguiente).



e. Para importar la imagen de instalación de la versión de Windows Server 2008 (SP2 o R2), haga clic en `Next` (siguiente) y, a continuación, haga clic en `Finish` (finalizar).

**3. Inicie la línea de comandos de las herramientas de implementación como administrador.**

Por ejemplo:

- Haga clic en `Inicio --> Todos los programas --> Microsoft Windows AIK` y, a continuación, haga clic con el botón derecho en la línea de comandos de las herramientas de implementación y elija `Run as Administrator` (ejecutar como administrador).

**4. En la línea de comandos de las herramientas de implementación, haga lo siguiente:**

a. Utilice el comando `cd` para cambiar el directorio a la carpeta que contiene la imagen WIM de instalación de Windows Server 2008 SP2.

Por ejemplo, la imagen WIM de la edición Windows Server 2008 SP2 Datacenter (x64) estaría ubicada en:

```
cd unidad:\RemoteInstall\images\Windows Server 2008 SP2
```

b. Utilice el comando `mkdir` para crear un directorio con la misma ortografía y mayúsculas que la imagen WIM de Windows Server 2008 (SP2 o R2) importada.

```
mkdir install
```

---

**Nota** – Si se seleccionan los valores predeterminados al efectuar la importación de la imagen de instalación de Windows 2008 Server (SP2 o R2) se creará un archivo de WIM de instalación denominado `install.wim`.

---

c. Utilice el comando `cd` para cambiar el directorio a la carpeta de Windows Server 2008 (SP2 o R2) importada y, a continuación, utilice el comando `mkdir` para crear un directorio `Unattend` (desatendido).

Por ejemplo:

```
cd install
mkdir Unattend
```

d. Utilice el comando `cd` para cambiar el directorio a `unattend` (desatendido), a continuación, utilice el comando `copy` (copiar) para copiar la secuencia de comandos de configuración `ImageUnattend.xml` (creada en un procedimiento anterior de este apéndice) en el directorio `Unattend` (desatendido).

Por ejemplo:

```
cd Unattend
```

```
copiar C:\Unattend\Drivers\{W2K8|W2k8R2}\Catalogs\  
ImageUnattend.xml
```



```
Deployment Tools Command Prompt  
E:\RemoteInstall\Images\Windows Server 2008 SP2\install>copy C:\Unattend\Drivers\  
1 file(s) copied.  
E:\RemoteInstall\Images\Windows Server 2008 SP2\install>_
```

**5. Realice los siguientes pasos para abrir las propiedades de la imagen de Windows Server 2008 (SP2 o R2).**

**a. Inicie la herramienta de administración de Servicios de implementación de Windows.**

Haga clic en Inicio --> Todos los programas --> Servicios de implementación de Windows.

**b. En la herramienta de administración de Servicios de implementación de Windows (WDS), haga clic y amplíe el grupo de imágenes Windows Server 2008 (SP2 o R2).**

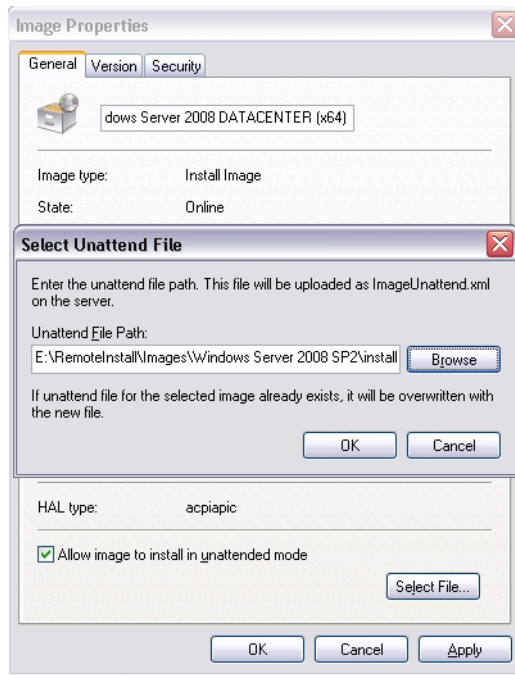
**c. Haga clic con el botón derecho en Microsoft Windows Server (SP2 o R2) y seleccione Properties (propiedades).**

**6. Realice los siguientes pasos para asignar la secuencia de comandos de configuración ImageUnattend.xml a la imagen de Windows Server 2008 (SP2 o R2):**

**a. En la ficha General de las propiedades de la imagen de Windows Server 2008 (SP2 o R2), seleccione Allow image to install in unattended mode (permitir que la imagen se instale en modo desatendido) y haga clic en Select file (seleccionar archivo).**

**b. Vaya a la siguiente ubicación (especificada en el paso 4d) y haga clic en OK.**

```
Unidad:\RemoteInstall\images\{W2K8|W2K8R2}\install\Unattend\  
ImageUnattend.xml
```



c. Haga clic en **OK** para asignar la secuencia de comandos de configuración `ImageUnattend.xml` a la imagen WIM de Windows Server 2008 (SP2 o R2).

La imagen WIM de Windows Server 2008 (SP2 o R2) está lista para instalarse a través de los Servicios de implementación de Windows.

d. Salga de la línea de comandos de las herramientas de implementación y de la herramienta de administración de servicios de implementación.

7. Para implementar Windows Server 2008 (SP2 o R2), consulte el siguiente procedimiento:

[“Instalación de Windows Server 2008 \(SP2 o R2\) con PXE”](#) en la página 25.

## Identificación de las interfaces de red en Windows

---

En esta sección se incluye información que le puede servir de ayuda al configurar los parámetros de la red de Windows. Ofrece específicamente información para identificar los parámetros de la interfaz de red del sistema operativo Windows para Módulo de servidor Sun Netra X6270 M2 de Oracle.

---

### Procedimientos para identificar las interfaces de red

Los siguientes procedimientos describen cómo:

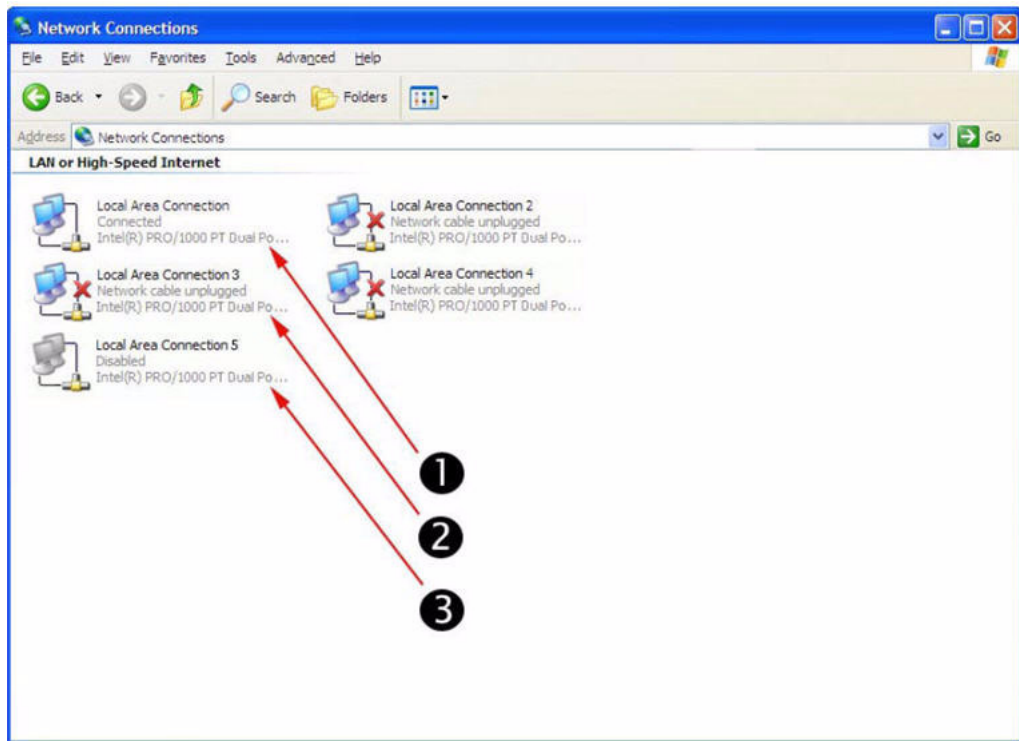
- Determinar los puertos de red que están conectados de forma activa a la red. Para obtener más información, consulte la [“Determinar los puertos de datos de red activos” en la página 70](#).
- Confirmar las direcciones MAC de los puertos de red físicos y asignarlas a los nombres sencillos de dispositivos de Windows. Para obtener más información, consulte la [“Confirmación de las direcciones MAC de puerto físico y asignación a los nombres de dispositivos de Windows” en la página 71](#).

## ▼ Determinar los puertos de datos de red activos

Puede determinar los puertos de datos de red que están activamente conectados a una red mediante la carpeta de conexiones de red de Microsoft. Para acceder a la carpeta de conexiones de red, realice lo siguiente:

- Haga clic en Inicio --> Configuración --> Panel de control --> Conexiones de red

Aparece la carpeta de conexiones de red que identifica los puertos de datos conectados activamente.



| Número de elemento de la figura | Descripción                                                                                          |
|---------------------------------|------------------------------------------------------------------------------------------------------|
| 1                               | Un puerto de conexión activo.                                                                        |
| 2                               | Una X roja marca las conexiones de de puerto que se encuentran actualmente inactivas.                |
| 3                               | El puerto se ha inhabilitado manualmente (haga clic con el botón derecho para volver a habilitarlo). |



## ▼ Confirmación de las direcciones MAC de puerto físico y asignación a los nombres de dispositivos de Windows

Para confirmar las direcciones MAC de los puertos de interfaz de red instalados y asignarlas a los nombres sencillos de los dispositivos de Windows, es necesario que abra una línea de comandos y que ejecute `ipconfig /all`, como se describe a continuación:

1. **Haga clic en --> Inicio --> Ejecutar.**  
Aparece el cuadro de diálogo Ejecutar.
2. **En el cuadro de diálogo Ejecutar, escriba `cmd` y, a continuación, haga clic en OK.**  
Aparece la ventana de DOS `cmd.exe DOS`.
3. **En la ventana de DOS `cmd.exe` escriba el comando siguiente en la línea:**  
**`ipconfig /all`**

La lista resultante del comando `ipconfig /all` identifica los puertos de interfaz de red instalados por nombre de conexión.

Esta lista no sigue necesariamente un orden alfanumérico. Puede personalizar el nombre de conexión en la carpeta de conexiones de red. Para obtener más detalles, consulte la documentación de Microsoft. La siguiente figura ilustra cómo el sistema operativo Windows, de forma predeterminada, asigna nombres lógicos a las interfaces de red.

```

C:\>ipconfig /all

Windows IP Configuration

Host Name . . . . . : SUN-9CB95WR09H6
Primary Dns Suffix . . . . . :
Node Type . . . . . : Unknown
IP Routing Enabled. . . . . : No
WINS Proxy Enabled. . . . . : No
DNS Suffix Search List. . . . . : East.sun.com

1 -> Ethernet adapter Local Area Connection 2:

Media State . . . . . : Media disconnected
Description . . . . . : Intel(R) PRO/1000 FI Dual Port Network Connection #2
Physical Address. . . . . : 00-14-4F-9C-30-39

2 -> Ethernet adapter Local Area Connection:

Connection-specific DNS Suffix . : East.sun.com
Description . . . . . : Intel(R) PRO/1000 FI Dual Port Network Connection
Physical Address. . . . . : 00-14-4F-9C-30-38
DHCP Enabled. . . . . : No
IP Address. . . . . : 10.8.143.181
Subnet Mask . . . . . : 255.255.255.0
Default Gateway . . . . . : 10.8.143.254
DNS Servers . . . . . : 129.148.9.49
                          129.148.13.40

Ethernet adapter Local Area Connection 3:

Media State . . . . . : Media disconnected
Description . . . . . : Intel(R) PRO/1000 FI Dual Port Network Connection #5
Physical Address. . . . . : 00-03-00-C4-FC-E2

Ethernet adapter Local Area Connection 4:

Media State . . . . . : Media disconnected
Description . . . . . : Intel(R) PRO/1000 FI Dual Port Network Connection #6
Physical Address. . . . . : 00-03-00-C4-FC-E3

C:\>

```

| Número de elemento de la figura | Descripción                           |
|---------------------------------|---------------------------------------|
| 1                               | Segundo puerto de adaptador Ethernet. |
| 2                               | Primer puerto de adaptador Ethernet.  |

# Índice

---

## B

### BIOS

- valores predeterminados
  - para instalaciones nuevas, 43
- Visualización o edición de la configuración de la BIOS, 44

## C

- configuración de formación de equipos NIC de Intel
  - tareas posteriores a la instalación, 32
- configuración de red
  - identificar los puertos de red del servidor, 69
- configuración de TPM
  - tareas posteriores a la instalación, 31
- controladores de dispositivos
  - requisito previo, 9
  - tareas posteriores a la instalación, 28
  - ubicación en el DVD de herramientas y controladores, 50

## D

- DVD de herramientas y controladores
  - descarga, 47
  - ubicaciones de controladores de dispositivo, 50

## I

- instalación
  - con un arranque de red PXE, 24
  - con un medio local o remoto, 14
- Instalación del medio de arranque, 37

## M

- métodos de instalación
  - descripción general, 35
  - destinos de la instalación, 40
  - opciones del medio de arranque, 37
  - salidas de consola, 35

## S

- servicio técnico y formación, ix
- Servicios de implementación de Windows
  - asignar secuencia de comandos
    - imageunattend.xml, 64
  - controladores de dispositivo en el DVD de herramientas y controladores, 50
  - controladores de dispositivo para imágenes WIM, 52
  - crear una secuencia de comandos
    - imageunattend.xml, 56
  - descripción general de la instalación de la red, 49
  - información general sobre tareas, 53
  - primeros pasos, 50
  - procedimiento de controlador WIM de instalación, 56
  - procedimiento de controladores WIM de arranque, 60
  - procedimientos, 55
- SIA
  - descripción general, 3
  - tareas de instalación y recuperación, 4
  - URL de descarga de software, 4
  - URL de documentación, 5

- sistemas operativos admitidos, 41
- software adicional
  - tareas posteriores a la instalación, 30

## **T**

- tareas posteriores a la instalación
  - configuración de la formación de equipos NIC de Intel, 32
  - configurar TPM, 31
  - descripción general, 27
  - instalación de software adicional, 29
  - instalar controladores de dispositivos, 28

## **W**

- Windows Server 2008
  - antes de empezar, 13
  - consideraciones para la instalación, 8
  - Instalación de red PXE, 24
  - medio de instalación, 15
  - sistemas operativos admitidos, 8
  - visión general de tareas de instalación, 10