

Sun Server X3-2 (anteriormente llamado Sun Fire X4170 M3)

Guía de instalación para VMware ESXi

Copyright ©2012, Oracle y/o sus filiales. Todos los derechos reservados.

Este software y la documentación relacionada están sujetos a un contrato de licencia que incluye restricciones de uso y revelación, y se encuentran protegidos por la legislación sobre la propiedad intelectual. A menos que figure explícitamente en el contrato de licencia o esté permitido por la ley, no se podrá utilizar, copiar, reproducir, traducir, emitir, modificar, conceder licencias, transmitir, distribuir, exhibir, representar, publicar ni mostrar ninguna parte, de ninguna forma, por ningún medio. Queda prohibida la ingeniería inversa, desensamblaje o descompilación de este software, excepto en la medida en que sean necesarios para conseguir interoperabilidad según lo especificado por la legislación aplicable.

La información contenida en este documento puede someterse a modificaciones sin previo aviso y no se garantiza que se encuentre exenta de errores. Si detecta algún error, le agradeceremos que nos lo comuniqué por escrito.

Si este software o la documentación relacionada se entrega al Gobierno de EE.UU. o a cualquier entidad que adquiera licencias en nombre del Gobierno de EE.UU. se aplicará la siguiente disposición:

U.S. GOVERNMENT END USERS. Oracle programs, including any operating system, integrated software, any programs installed on the hardware, and/or documentation, delivered to U.S. Government end users are "commercial computer software" pursuant to the applicable Federal Acquisition Regulation and agency-specific supplemental regulations. As such, use, duplication, disclosure, modification, and adaptation of the programs, including any operating system, integrated software, any programs installed on the hardware, and/or documentation, shall be subject to license terms and license restrictions applicable to the programs. No other rights are granted to the U.S. Government.

Este software o hardware se ha desarrollado para uso general en diversas aplicaciones de gestión de la información. No se ha diseñado ni está destinado para utilizarse en aplicaciones de riesgo inherente, incluidas las aplicaciones que pueden causar daños personales. Si utiliza este software o hardware en aplicaciones de riesgo, usted será responsable de tomar todas las medidas apropiadas de prevención de fallos, copia de seguridad, redundancia o de cualquier otro tipo para garantizar la seguridad en el uso de este software o hardware. Oracle Corporation y sus filiales declinan toda responsabilidad derivada de los daños causados por el uso de este software o hardware en aplicaciones de riesgo.

Oracle y Java son marcas comerciales registradas de Oracle y/o sus filiales. Todos los demás nombres pueden ser marcas comerciales de sus respectivos propietarios.

Intel e Intel Xeon son marcas comerciales o marcas comerciales registradas de Intel Corporation. Todas las marcas comerciales de SPARC se utilizan con licencia y son marcas comerciales o marcas comerciales registradas de SPARC International, Inc. AMD, Opteron, el logotipo de AMD y el logotipo de AMD Opteron son marcas comerciales o marcas comerciales registradas de Advanced Micro Devices. UNIX es una marca comercial registrada de The Open Group.

Este software o hardware y la documentación pueden ofrecer acceso a contenidos, productos o servicios de terceros o información sobre los mismos. Ni Oracle Corporation ni sus filiales serán responsables de ofrecer cualquier tipo de garantía sobre el contenido, los productos o los servicios de terceros y renuncian explícitamente a ello. Oracle Corporation y sus filiales no se harán responsables de las pérdidas, los costos o los daños en los que se incurra como consecuencia del acceso o el uso de contenidos, productos o servicios de terceros.

Contenido

Uso de esta documentación	5
Obtención del software y firmware más reciente	5
Acerca de esta documentación	6
Documentación relacionada	6
Comentarios	6
Asistencia técnica y accesibilidad	6
Acerca de las instalaciones de VMware ESXi	9
Información relacionada	9
Mapa de tareas de instalación de VMware ESXi	10
Software VMware ESXi admitido	11
Selección de la opción de visualización de la consola	11
Selección de la opción de medio de inicio	13
Selección de la opción de destino de instalación	15
Opciones de instalación de VMware ESXi	17
Preparación para la instalación de VMware ESXi	19
Configuración del BIOS	19
Configuración del software VMware ESXi o el hardware del servidor para admitir conexiones de red	24
Configuración de RAID	26
Instalación de VMware ESXi	27
Antes de empezar	27
Instalación de VMware ESXi en un sistema único con medios	28
Tareas posteriores a la instalación de VMware ESXi	33
Configuración de los valores del adaptador de red	33
Determinación de la dirección MAC de un puerto de red de servidor conectado	35
Actualización del software VMware ESXi	36
Gestión de recursos de VMware ESXi	36
Configuración de interfaces de red	37
Conectores NIC	37

Obtención de firmware y software del servidor	39
Actualizaciones de firmware y software	39
Opciones de acceso a firmware y software	40
Paquetes de versión de software disponibles	40
Acceso al firmware y software	41
Instalación de actualizaciones	46
Índice	49

Uso de esta documentación

En esta guía de instalación, se incluyen procedimientos de instalación del software VMware ESXi y procedimientos de configuración inicial de software para que Sun Server X3-2 de Oracle se pueda configurar y utilizar.

Nota – El servidor Sun Server X3-2 antes de denominaba Sun Fire X4170 M3. Es posible que el nombre anterior siga apareciendo en el software. El nombre de producto nuevo no indica ningún cambio en las características ni en las funcionalidades del sistema.

Los destinatarios de este documento son los técnicos, administradores de sistema, proveedores de servicio autorizados (PSA), así como los usuarios que tengan una amplia experiencia en la instalación de sistemas operativos.

En esta sección, se describe cómo obtener el software y firmware más reciente, documentación y comentarios, e información de accesibilidad y asistencia técnica.

- “Obtención del software y firmware más reciente” en la página 5
- “Acerca de esta documentación” en la página 6
- “Documentación relacionada” en la página 6
- “Comentarios” en la página 6
- “Asistencia técnica y accesibilidad” en la página 6

Obtención del software y firmware más reciente

El firmware, los controladores y otro software relacionado con hardware para cada servidor x86 de Oracle, módulo de servidor (blade) y chasis de blade se actualizan periódicamente.

Puede obtener la versión más reciente de una de tres maneras:

- Oracle System Assistant: esta es una nueva opción instalada de fábrica para servidores x86 de Oracle. Tiene todas las herramientas y controladores necesarios, y está incorporada en el servidor
- My Oracle Support: <http://support.oracle.com>
- Solicitud de medios físicos

Para obtener más información, consulte “[Obtención de firmware y software del servidor](#)” en la [página 39](#).

Acerca de esta documentación

Este conjunto de documentación está disponible en formatos PDF y HTML. La información se presenta organizada en temas (de forma similar a una ayuda en línea) y, por lo tanto, no incluye capítulos, apéndices ni numeración de secciones.

Se puede generar una versión PDF que incluya toda la información sobre un determinado tema (como instalación de hardware o notas del producto) haciendo clic en el botón PDF que se encuentra en la esquina superior izquierda de la página HTML.

Documentación relacionada

Documentación	Vínculo
Toda la documentación de Oracle	http://www.oracle.com/documentation
Sun Server X3-2	http://www.oracle.com/pls/topic/lookup?ctx=SunServerX3-2
Oracle Integrated Lights Out Manager (ILOM) 3.1	http://www.oracle.com/pls/topic/lookup?ctx=ilom31
Oracle Hardware Management Pack 2.2	http://www.oracle.com/pls/topic/lookup?ctx=ohmp

Comentarios

Puede escribir comentarios sobre esta documentación en:

<http://www.oracle.com/goto/docfeedback>

Asistencia técnica y accesibilidad

Descripción	Vínculos
Acceda a la asistencia técnica electrónica mediante My Oracle Support	http://support.oracle.com Para personas con discapacidad auditiva: http://www.oracle.com/accessibility/support.html

Descripción	Vínculos
Obtener más información sobre el compromiso de Oracle para facilitar la accesibilidad	http://www.oracle.com/us/corporate/accessibility/index.html

Acerca de las instalaciones de VMware ESXi

Nota – El servidor antes se denominaba Sun Fire X4170 M3. Es posible que el nombre anterior siga apareciendo en el software. El nombre de producto nuevo no indica ningún cambio en las características ni en las funcionalidades del sistema.

En esta sección, se incluye una descripción general para instalar VMware ESXi en el servidor.

Descripción	Vínculos
Obtener información sobre los pasos de instalación del software VMware ESXi.	“Mapa de tareas de instalación de VMware ESXi” en la página 10
Conocer las versiones del software VMware ESXi admitidas.	“Software VMware ESXi admitido” en la página 11
Obtener información sobre las opciones de visualización de la consola y su configuración.	“Selección de la opción de visualización de la consola” en la página 11
Obtener información sobre las opciones de medios de inicio y su configuración.	“Selección de la opción de medio de inicio” en la página 13
Obtener información sobre las opciones de destino de instalación y su configuración.	“Selección de la opción de destino de instalación” en la página 15
Obtener información sobre las opciones de instalación de VMware ESXi.	“Opciones de instalación de VMware ESXi” en la página 17

Información relacionada

- [“Instalación de VMware ESXi” en la página 27](#)

Mapa de tareas de instalación de VMware ESXi

En la siguiente tabla, se describen los pasos para la instalación del software VMware ESXi.

Paso	Descripción	Vínculos
1.	Instalar el hardware del servidor y configurar el procesador de servicio de Oracle ILOM.	<ul style="list-style-type: none"> ■ <i>Installation</i> , Installing the Server Into a Rack ■ <i>Installation</i> , Cabling the Server ■ <i>Installation</i> , Connecting to Oracle ILOM
2.	Obtener la documentación y los medios de instalación de VMware ESXi. La documentación debe utilizarse junto con los procedimientos de instalación y posteriores a la instalación que se indican más abajo en los pasos 7 y 8.	<ul style="list-style-type: none"> ■ Puede descargar una imagen ISO del programa de instalación de VMware ESXi en: http://www.vmware.com/download ■ Puede consultar las notas de la versión de VMware ESXi en: http://www.vmware.com/support/pubs/vsphere-esxi-vcenter-server-pubs.html
3.	Revisar las notas del producto del servidor.	<p><i>Notas del producto de Sun Server X3-2</i> en: http://www.oracle.com/pls/topic/lookup?ctx=SunServerX3-2</p>
4.	Configurar la consola, el medio y el destino de instalación que utilizará para realizar la instalación.	<ul style="list-style-type: none"> ■ “Selección de la opción de visualización de la consola” en la página 11 ■ “Selección de la opción de medio de inicio” en la página 13 ■ “Selección de la opción de destino de instalación” en la página 15
5.	Verificar la configuración del BIOS para nuevas instalaciones de sistema operativo.	<p>“Verificación de los valores predeterminados de fábrica del BIOS” en la página 20</p>
6.	Configurar el software VMware ESXi o el hardware del servidor para admitir conexiones de red.	<p>“Configuración del software VMware ESXi o el hardware del servidor para admitir conexiones de red” en la página 24.</p>
7.	Instalar el software VMware ESXi.	<p>“Instalación de VMware ESXi en un sistema único con medios” en la página 28</p>
8.	Realizar las tareas posteriores a la instalación, si corresponde.	<p>“Tareas posteriores a la instalación de VMware ESXi” en la página 33</p>

Información relacionada

- “Preparación para la instalación de VMware ESXi” en la página 19

Software VMware ESXi admitido

El servidor admite el siguiente software de VMware ESXi.

Software VMware	Edición
VMware ESXi	5.0 y 5.0, actualización 1

Además, puede instalar en el servidor otro software admitido de máquina virtual o sistema operativo. Para obtener una lista completa de los sistemas operativos admitidos por el servidor, consulte la versión más reciente de las *Notas del producto de Sun Server X3-2* en: <http://www.oracle.com/pls/topic/lookup?ctx=SunServerX3-2>, para obtener información actualizada.

Información relacionada

- “Instalación de VMware ESXi” en la página 27

Selección de la opción de visualización de la consola

En esta sección, se describen las opciones para conectar una consola y realizar la instalación.

- “Opciones de visualización de la consola” en la página 11
- “Configuración de la consola local” en la página 12
- “Configuración de la consola remota” en la página 12

Opciones de visualización de la consola

Puede instalar el sistema operativo y administrar el servidor conectando una consola local directamente al procesador de servicio (SP) del servidor. El servidor admite dos tipos de consolas locales:

- Un terminal conectado al puerto de gestión serie (SER MGT)
 - Puede conectar el terminal directamente al puerto o conectarlo a un emulador de terminal que esté conectado directamente al puerto.
- Un monitor VGA, un teclado USB y un mouse USB conectados directamente al puerto de video (VGA) y los dos conectores USB posteriores

También puede instalar el sistema operativo y administrar el servidor desde una consola remota estableciendo una conexión de red con el SP del servidor. Hay dos tipos de consolas remotas:

- Conexión de cliente basada en Web con la aplicación Oracle ILOM Remote Console

- Conexión de cliente SSH con el puerto de gestión de red (NET MGT)

▼ Configuración de la consola local

1 Para conectar una consola local, realice una de las siguientes acciones:

- Conecte un terminal al puerto de gestión serie (SER MGT), ya sea de forma directa o mediante un emulador de terminal.
- Conecte un monitor VGA, un teclado y un mouse al puerto de video (VGA) y los puertos USB.

2 En el caso de las conexiones al puerto de gestión serie (SER MGT) únicamente, para establecer una conexión con el puerto serie de host:

a. Escriba el nombre de usuario y la contraseña de Oracle ILOM.

b. En el indicador de Oracle ILOM, escriba:

```
-> start /HOST/console
```

La salida del puerto de gestión serie se dirige automáticamente a la consola local serie de host Linux.

Más información Información relacionada

- Biblioteca de documentación de Oracle Integrated Lights Out Manager (ILOM) 3.1 en: <http://www.oracle.com/pls/topic/lookup?ctx=ilom31>

▼ Configuración de la consola remota

1 Vea o establezca una dirección IP para el SP del servidor.

Para obtener información detallada, consulte la *Installation*, Determining the IP Address of the Server SP.

2 Si está utilizando una conexión de cliente basada en Web, siga estos pasos. De lo contrario, vaya al paso siguiente.

a. En un explorador web, escriba la dirección IP del SP del servidor.

b. Inicie sesión en la interfaz web de Oracle ILOM.

c. Redirija la salida de video del servidor al cliente web iniciando Oracle ILOM Remote Console.

- d. Si es necesario, active la redirección de dispositivos (mouse, teclado, etc.) en el menú Devices (Dispositivos).
- 3 Si está utilizando una conexión de cliente SSH, siga estos pasos.
 - a. Desde una consola serie, establezca una conexión SSH con el proveedor de servicio del servidor (`ssh root@hostname`, donde *hostname* puede referirse al nombre del DNS o a la dirección IP del proveedor de servicio del servidor).
 - b. Inicie sesión en Oracle ILOM.
 - c. Para redirigir la salida en serie del servidor al cliente SSH, escriba lo siguiente:
-> `start /HOST/console`

Más información Información relacionada

- Biblioteca de documentación de Oracle Integrated Lights Out Manager (ILOM) 3.1 en:
<http://www.oracle.com/pls/topic/lookup?ctx=ilom31>

Selección de la opción de medio de inicio

Puede iniciar la instalación del sistema operativo en un servidor mediante el inicio de un origen de medio de instalación local o remoto. En esta sección, se identifican los orígenes de medios admitidos y los requisitos de configuración para cada origen.

- “Requisitos de opciones de medios de inicio” en la página 13
- “Configuración de la opción de medio de inicio local” en la página 14
- “Configuración de la opción de medio de inicio remoto” en la página 14

Requisitos de opciones de medios de inicio

En esta sección, se describen los requisitos para usar medios locales y remotos.

- “Requisitos de medio de inicio local” en la página 13
- “Requisitos de medio de inicio remoto” en la página 14

Requisitos de medio de inicio local

El medio de inicio local precisa un dispositivo de almacenamiento incorporado en el servidor o un dispositivo de almacenamiento externo conectado al servidor.

Entre los orígenes de medios de inicio locales de sistema operativo admitidos, se pueden incluir:

- Medios de instalación en CD/DVD-ROM

- Medios de controladores de dispositivos en disquete, si es necesario

Requisitos de medio de inicio remoto

Los medios remotos requieren que se inicie la instalación mediante la red. Puede iniciar la instalación de red desde un dispositivo de almacenamiento de inicio redirigido o desde otro sistema conectado en red que exporte la instalación mediante la red con un entorno de ejecución previo al inicio (PXE).

Entre los orígenes de medios de inicio remotos del sistema operativo admitidos se pueden incluir:

- Medios de instalación en CD/DVD-ROM
- Medios de instalación de imagen ISO de CD/DVD-ROM
- Imagen de instalación automatizada (requiere inicio PXE)

▼ Configuración de la opción de medio de inicio local

Para configurar el medio de inicio local, siga este paso.

- Si el servidor no tiene un dispositivo de almacenamiento incorporado, conecte el dispositivo de almacenamiento adecuado en el panel frontal o en el panel posterior del servidor.

Para obtener más información sobre cómo conectar dispositivos locales al servidor, consulte la *Installation*, Cabling the Server.

▼ Configuración de la opción de medio de inicio remoto

Para instalar el sistema operativo desde un medio en una ubicación remota, realice los siguientes pasos.

- 1 Para redirigir el medio de inicio desde un dispositivo de almacenamiento remoto, siga estos pasos. De lo contrario, vaya al paso siguiente.
 - a. Instale o presente el medio de inicio, de modo que se pueda acceder a él, por ejemplo:
 - En caso de un CD/DVD-ROM, inserte el medio en la unidad de CD/DVD-ROM incorporada o externa.
 - En caso de una imagen ISO de CD/DVD-ROM, asegúrese de que la imagen ISO esté disponible en una ubicación compartida de red.

- b. Establezca una conexión de cliente basada en Web con el SP de Oracle ILOM del servidor e inicie la aplicación Oracle ILOM Remote Console.**

Para obtener información detallada, consulte los requisitos de instalación para una conexión de cliente basada en Web en “Selección de la opción de visualización de la consola” en la página 11.

- c. En el menú Devices (Dispositivos) de la aplicación Oracle ILOM Remote Console, especifique la ubicación del medio de inicio, por ejemplo:**

- **En caso de un medio de inicio en CD/DVD-ROM**, seleccione CD-ROM.
- **En caso de un medio de inicio de imagen ISO de CD/DVD-ROM**, seleccione CD-ROM Image (Imagen de CD-ROM).
- **En caso de un medio de inicio de controladores de dispositivo en disquete**, si corresponde, seleccione Floppy (Disquete).
- **En caso de un medio de inicio de controladores de dispositivo en una imagen de disquete**, si corresponde, seleccione Floppy Imagen (Imagen de disquete).

- 2 Para realizar la instalación mediante PXE, siga estos pasos.**

- a. Configure el servidor de red para exportar la instalación mediante un inicio PXE.**

- b. Logre que el medio de instalación del sistema operativo esté disponible para el inicio PXE.**

Si está utilizando una imagen de instalación de software ESXi, deberá crear y proporcionar la imagen de instalación de sistema operativo automatizada.

Para obtener instrucciones detalladas para automatizar el proceso de configuración de la instalación, consulte la documentación de instalación de ESXi 5 en:

<http://www.vmware.com/support/pubs/vsphere-esxi-vcenter-server-pubs.html>.

- c. Para iniciar el medio de instalación, seleccione la tarjeta de interfaz de inicio PXE como dispositivo de inicio temporal.**

Selección de la opción de destino de instalación

En esta sección, se describe cómo configurar el destino de instalación.

- “Opciones de destino de instalación” en la página 16
- “Configuración de una unidad de almacenamiento local (HDD o SSD) como destino de instalación” en la página 16
- “Configuración de un dispositivo de red de área de almacenamiento de canal de fibra como destino de instalación” en la página 17

Opciones de destino de instalación

Excepto en la unidad flash USB de Oracle System Assistant incrustada (que está reservada para Oracle System Assistant), puede instalar el sistema operativo en cualquiera de las unidades de almacenamiento instaladas en el servidor. Estas incluyen unidades de disco duro (HDD) o unidades de estado sólido (SSD).

Para los servidores equipados con adaptadores de bus host (HBA) de canal de fibra PCIe, puede elegir instalar el sistema operativo en un dispositivo de almacenamiento de canal de fibra externo.

Importante: La unidad flash USB interna e incrustada de Oracle System Assistant no se debe utilizar como unidad de inicio o almacenamiento

El servidor incluye una unidad flash USB de Oracle System Assistant incrustada. Esta unidad contiene Oracle System Assistant, controladores de dispositivos y firmware para Oracle ILOM, BIOS y los dispositivos de E/S admitidos. Durante la instalación de todos los sistemas operativos admitidos, esta unidad flash USB es detectada como un disco de SCSI con una sola partición que permite lectura/escritura y se muestra como Oracle_SSM en la lista de unidades. Debe tener cuidado de no sobrescribir este dispositivo al realizar cualquiera de las siguientes operaciones:

- Instalaciones de sistemas operativos
- Operaciones de formato de discos o particiones
- Mantenimiento general de discos, particiones o sistemas de archivos

En caso de sobrescritura de esta unidad USB, se puede restaurar el contenido original. Para restaurar el contenido de la unidad flash USB, obtenga la imagen de actualización de ISO y recuperación de Oracle System Assistant y úsela para realizar una operación de restauración.

Para obtener instrucciones para descargar la imagen de actualización ISO y recuperación de Oracle System Assistant, y restaurar la unidad flash de Oracle System Assistant del servidor, consulte *Administration*, Restore Oracle System Assistant.

▼ **Configuración de una unidad de almacenamiento local (HDD o SSD) como destino de instalación**

- **Asegúrese de que la unidad de disco duro (HDD) o la unidad de estado sólido (SSD) esté correctamente instalada y encendida.**

Para obtener más información sobre cómo instalar y encender una unidad HDD o SSD, consulte *Service*, Servicing Storage Drives (CRU).

▼ Configuración de un dispositivo de red de área de almacenamiento de canal de fibra como destino de instalación

1 Asegúrese de que el HBA PCIe esté correctamente instalado en el servidor.

Para obtener más información sobre cómo instalar una opción de HBA PCIe, consulte el *Service, Servicing PCIe Cards (CRU)*.

2 Asegúrese de que la red de área de almacenamiento (SAN) esté instalada y configurada para que el dispositivo de almacenamiento esté visible para el host del servidor.

Para obtener instrucciones, consulte la documentación suministrada con los HBA de canal de fibra.

Opciones de instalación de VMware ESXi

En la siguiente tabla, se muestra información sobre las opciones de instalación de servidor único.

Opción	Descripción
Servidor único	<p>Instala el software ESXi en un servidor único mediante uno de los siguientes métodos:</p> <ul style="list-style-type: none"> ▪ Local: La instalación de ESXi se realiza de manera local en el servidor. Esta opción se recomienda si acaba de completar la instalación física del servidor en el bastidor. ▪ Remoto: La instalación de ESXi se realiza desde una ubicación remota. Utiliza la aplicación Oracle ILOM Remote Console para realizar una instalación manual de ESXi.

Métodos de instalación en un servidor único

Seleccione un método para proporcionar el medio de instalación de ESXi. Utilice la siguiente información para determinar la instalación de ESXi local o remota que mejor satisfaga sus necesidades.

Método de distribución de medios	Requisitos adicionales
Local con una unidad de CD/DVD: utiliza una unidad de CD/DVD física conectada al servidor.	Un monitor, un teclado y un mouse USB, una unidad de CD/DVD USB y un medio de distribución de ESXi. Para las instalaciones locales, el medio de instalación se presenta mediante una unidad de CD/DVD local conectada directamente al servidor.
Remoto con una imagen ISO de CD/DVD: utiliza una unidad de CD/DVD física redirigida o una imagen ISO de DVD en un sistema remoto que ejecuta la aplicación Oracle ILOM Remote Console.	Un sistema remoto con un explorador, una unidad de CD/DVD física conectada, un medio de distribución de ESXi y acceso de red al puerto de gestión del servidor. Para instalaciones remotas, el medio de instalación se presenta mediante un dispositivo de CD/DVD USB remoto o una imagen de CD/DVD.

Preparación para la instalación de VMware ESXi

Estos temas describen cómo preparar el servidor para instalar VMware ESXi.

Descripción	Vínculos
Configurar el BIOS.	“Configuración del BIOS” en la página 19
Configurar el software VMware ESXi o el hardware del servidor para admitir conexiones de red.	“Configuración del software VMware ESXi o el hardware del servidor para admitir conexiones de red” en la página 24
Configurar RAID en el servidor.	“Configuración de RAID” en la página 26

Configuración del BIOS

Antes de instalar el sistema operativo, debe asegurarse de que la configuración del BIOS admita el tipo de instalación que desea realizar. Los siguientes temas proporcionan instrucciones específicas sobre cómo configurar el BIOS para admitir la instalación:

- [“Verificación de los valores predeterminados de fábrica del BIOS” en la página 20](#)
- [“Cambio entre el modo Legacy BIOS y el modo UEFI BIOS” en la página 22](#)

Información relacionada

- [“Instalación de VMware ESXi en un sistema único con medios” en la página 28](#)

▼ Verificación de los valores predeterminados de fábrica del BIOS

Nota – Si el servidor es nuevo y esta es la primera vez que se le instala un sistema operativo, entonces el BIOS probablemente tenga las configuraciones predeterminadas y usted no tenga que realizar esta tarea.

En la utilidad de configuración del BIOS, puede definir los valores predeterminados adecuados, así como ver y editar la configuración del BIOS de la forma necesaria. Cualquier cambio que realice en la utilidad de configuración del BIOS (con F2) será permanente hasta la próxima vez que la cambie.

Además de utilizar F2 para ver o editar la configuración del BIOS del sistema, puede utilizar F8 para iniciar el BIOS y especificar una unidad de inicio temporal. Si utiliza F8 para definir un dispositivo de inicio temporal, este cambio sólo tendrá efecto en el inicio actual del sistema. El dispositivo de inicio permanente especificado con F2 tendrá efecto tras iniciar desde un dispositivo de inicio temporal.

Antes de empezar

Asegúrese de que se cumplan los requisitos siguientes:

- El servidor está equipado con una unidad de disco duro (HDD) o una unidad de estado sólido (SDD).
- La unidad HDD o SDD está correctamente instalada en el servidor. Para obtener instrucciones, consulte el *Service, Servicing Storage Drives (CRU)*.
- Se establece una conexión de consola con el servidor. Para obtener información detallada, consulte [“Selección de la opción de visualización de la consola” en la página 11](#).

1 Reinicie o encienda el servidor.

Por ejemplo:

- En el servidor local, pulse el botón de encendido (durante aproximadamente 1 segundo) del panel frontal del servidor para apagar el servidor y, a continuación, vuelva a pulsarlo para encender el servidor.
- En la interfaz web de Oracle ILOM, haga clic en Host Management (Gestión de hosts) > Power Control (Control de energía) y, a continuación, Reset (Reiniciar) en el cuadro de lista Select Action (Seleccionar acción).
- En la CLI de Oracle ILOM, escriba el siguiente comando en el símbolo del sistema:
-> `reset /System.`

Aparece la pantalla del BIOS.



- 2 **Cuando se le indique en la pantalla del BIOS, pulse F2 para acceder a la utilidad de configuración del BIOS.**

Tras unos momentos, aparecerá la utilidad de configuración del BIOS.

- 3 **Para garantizar que estén definidos los valores predeterminados de fábrica, haga lo siguiente:**

- a. **Pulse F9 para cargar automáticamente los valores óptimos predeterminados de fábrica.**

Aparece un mensaje que le indicará que seleccione OK (Aceptar) para continuar con esta operación o CANCEL (Cancelar) para cancelar la operación.

- b. **En el mensaje, resalte OK (Aceptar) y pulse Intro.**

Cuando la pantalla de la utilidad de configuración del BIOS aparece, el cursor resalta el primer valor del campo de hora del sistema.

- 4 **En la utilidad de configuración del BIOS, haga lo siguiente para editar los valores asociados a la fecha u hora del sistema.**

- a. **Seleccione los valores que desee cambiar.**

Utilice las teclas de flecha arriba y abajo para cambiar la selección de fecha y hora del sistema.

- b. **Para cambiar los valores en los campos resaltados utilice estas teclas:**

- **MÁS (+) para aumentar el valor actual mostrado**
- **MENOS (-) para reducir el valor actual mostrado**
- **INTRO para mover el cursor al siguiente campo de valor**

5 Para acceder a la configuración de inicio, seleccione el menú Boot (Inicio).

Aparece el menú Boot (Inicio).

6 En el menú Boot (Inicio), utilice la tecla de flecha abajo para seleccionar Boot Device Priority (Prioridad de dispositivo de inicio) y, a continuación, pulse Intro.

El menú Boot Device Priority (Prioridad de dispositivo de inicio) aparece y enumera el orden de los dispositivos de inicio conocidos. El primer dispositivo de la lista tiene la mayor prioridad de inicio.

7 En el menú Boot Device Priority (Prioridad de dispositivo de inicio), haga lo siguiente para editar la entrada del primer dispositivo de inicio en la lista:

a. Utilice las teclas de flecha arriba y abajo para seleccionar la primera entrada de la lista y, a continuación, pulse Intro.

b. En el menú Options (Opciones), utilice las teclas de flecha arriba y abajo para seleccionar el dispositivo de inicio permanente predeterminado y, a continuación, pulse Intro.

Nota – Puede cambiar el orden de inicio en otros dispositivos de la lista repitiendo los pasos 7a y 7b con cada entrada de dispositivo que desee cambiar.

Las cadenas de dispositivo que aparecen en la lista Boot Device Priority (Prioridad de dispositivo de inicio) y en el menú Options (Opciones) tienen el siguiente formato: *tipo de dispositivo, indicador de ranura y cadena de ID del producto*.

8 Para guardar los cambios y salir de la utilidad de configuración del BIOS, pulse F10.

También puede guardar los cambios y salir de la utilidad de configuración del BIOS seleccionando Save and Reset (Guardar y reiniciar) en el menú Save & Exit (Guardar y salir). Aparecerá un mensaje que le pedirá confirmación para guardar los cambios y salir de la configuración. En el cuadro de diálogo, seleccione OK (Aceptar) y, a continuación, pulse Intro.

Nota – Al utilizar Oracle ILOM Remote Console, F10 está interceptada por el sistema operativo local. Deberá utilizar la opción F10 enumerada en el menú desplegable de teclado que está disponible en la parte superior de la aplicación de consola remota.

▼ **Cambio entre el modo Legacy BIOS y el modo UEFI BIOS**

El firmware del BIOS admite tanto Legacy BIOS como Unified Extensible Firmware Interface (UEFI). La configuración predeterminada es Legacy BIOS. Ya que VMware ESXi 5.0 admite tanto Legacy BIOS como UEFI BIOS, tiene la opción de configurar el BIOS en el modo Legacy BIOS o en el modo UEFI BIOS antes de instalar el sistema operativo.

Nota – Después de haber instalado el software de máquina virtual VMWare ESXi, si deciden cambiar de Legacy BIOS a UEFI BIOS o vice versa, debe reinstalar el software.

1 Reinicie o encienda el servidor.

Por ejemplo:

- En el servidor local, pulse el botón de encendido (durante aproximadamente 1 segundo) del panel frontal del servidor para apagar el servidor y, a continuación, vuelva a pulsarlo para encender el servidor.
- En la interfaz web de Oracle ILOM, haga clic en Host Management (Gestión de hosts) > Power Control (Control de energía) y seleccione Reset (Reiniciar) en el cuadro de lista Select Action (Seleccionar acción).
- En la CLI de Oracle ILOM, escriba el siguiente comando en el símbolo del sistema:
-> `reset /System.`

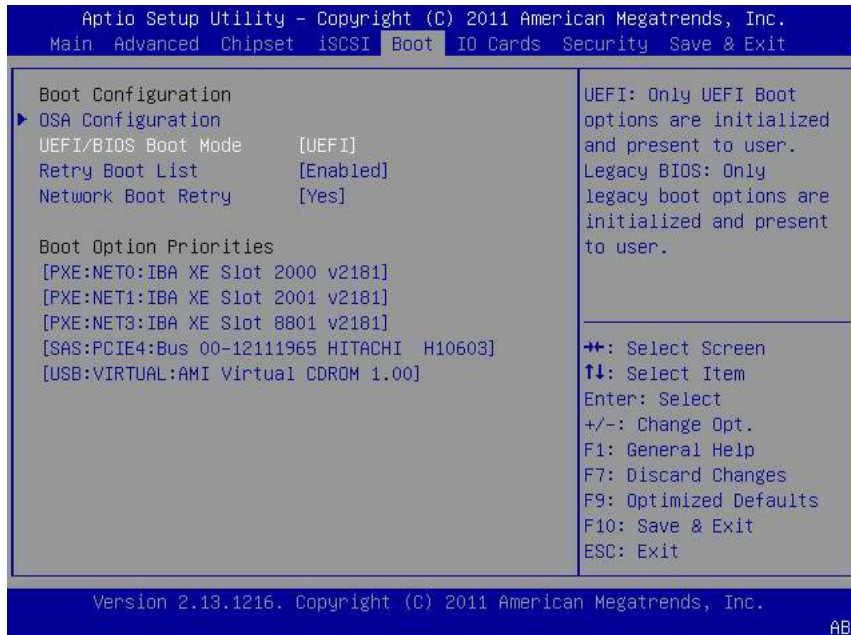
Aparece la pantalla del BIOS.



2 Cuando se le indique en la pantalla del BIOS, pulse F2 para acceder a la utilidad de configuración del BIOS.

Tras unos momentos, aparecerá la utilidad de configuración del BIOS.

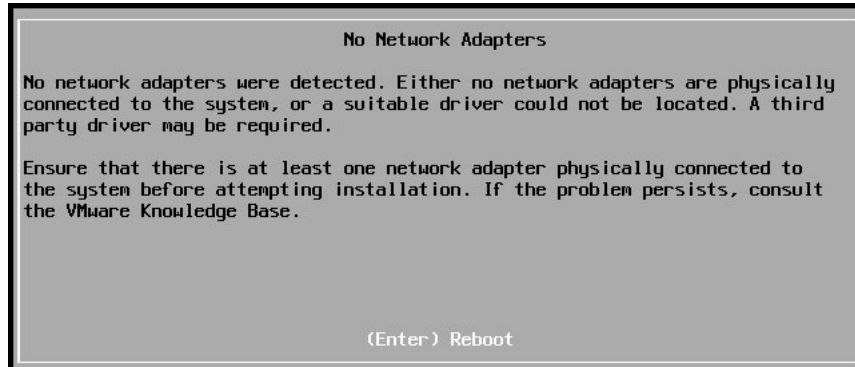
- 3 En la utilidad de configuración del BIOS, seleccione **Boot (Iniciar)** en la barra de menús superior. Aparece la pantalla del menú **Boot (Inicio)**.



- 4 Seleccione el campo **UEFI/BIOS Boot Mode (Modo de inicio UEFI/BIOS)** y utilice las teclas +/- para cambiar la configuración al modo deseado, Legacy BIOS o UEFI.
- 5 Para guardar los cambios y salir del BIOS, pulse F10.

Configuración del software VMware ESXi o el hardware del servidor para admitir conexiones de red

Las imágenes ISO de descarga para el software de máquina virtual VMware ESXi 5.0 y 5.0 actualización 1 no se instalarán en el servidor porque no incluyen un controlador para los adaptadores de red incorporados del servidor. Sin el controlador necesario, los programas de instalación de ESXi 5.0 y 5.0 actualización 1 no encontrarán una conexión de red que funcione y finalizarán con el siguiente mensaje informativo.



Por lo tanto, antes de instalar el software ESXi 5.0 o 5.0 actualización 1, debe realizar una de las siguientes acciones:

- Agregue el controlador necesario a la imagen ISO de instalación de ESXi.
Para obtener instrucciones para agregar el controlador necesario a la imagen ISO de ESXi, consulte [“Incorporación del controlador necesario a la imagen ISO de instalación de ESXi” en la página 25.](#)
- Instale en el servidor una tarjeta de interfaz de red (NIC) que sea compatible con la imagen ISO de ESXi 5.0 o 5.0 actualización 1 descargada estándar.
Para obtener instrucciones para identificar e instalar una tarjeta NIC compatible, consulte [“Instalación de una tarjeta de interconexión de red compatible en el servidor” en la página 26.](#)

Incorporación del controlador necesario a la imagen ISO de instalación de ESXi

Debe usar el depósito de archivos ZIP sin conexión para agregar un controladora una imagen ISO de instalación de ESXi. Para obtener instrucciones para incorporar el archivo ZIP del depósito sin conexión a una imagen ISO de instalación de ESXi personalizada, consulte el tema “Uso de vSphere ESXi Image Builder CLI” de la documentación de vSphere 5 en:

http://pubs.vmware.com/vsphere-50/topic/com.vmware.vsphere.install.doc_50/GUID-78CC6C2E-E961-4A5E-B07D-0CE7083DE51E.html.

Puede descargar el controlador necesario de My Oracle Support o del sitio web de descargas de VMware.

- Para obtener instrucciones para descargar el controlador necesario de My Oracle Support, consulte [“Obtención de firmware y software del servidor” en la página 39.](#)
- Para descargar el controlador necesario del sitio web de VMware, vaya a:
http://downloads.vmware.com/d/details/dt_esxi50_intel_x540_t2ixgbe3_6_5/dCV0YnRod2pidGVkZA==.

Instalación de una tarjeta de interconexión de red compatible en el servidor

Debe obtener una tarjeta NIC que sea compatible con la imagen ISO no modificada de instalación de ESXi e insertarla en una de las ranuras PCIe externas disponibles ubicadas en la parte posterior del servidor: ranura 1, 2 o 3.

Para identificar una tarjeta NIC compatible, consulte la lista de compatibilidad de hardware de VMware (HCL) en: <http://www.vmware.com/resources/compatibility/search.php>.

Para obtener instrucciones para instalar una tarjeta NIC en el servidor, consulte la documentación de instalación que se incluye con la tarjeta NIC y los procedimientos de servicio para elevadores y tarjetas PCIe en *Service, Servicing PCIe Cards (CRU)*.

Configuración de RAID

Si desea usar RAID, debe configurar RAID en su servidor antes de instalar VMware ESXi. Para obtener instrucciones sobre la configuración de RAID, consulte la *Installation*, Configuring RAID.

Información relacionada

- *Administration*, Configuring RAID

Instalación de VMware ESXi

En esta sección, se proporcionan instrucciones para instalar VMware ESXi en el servidor.

Descripción	Vínculos
Requisitos previos a la instalación.	“Antes de empezar” en la página 27
Usar medios para instalar el software VMware ESXi en un servidor único.	“Instalación de VMware ESXi en un sistema único con medios” en la página 28

Antes de empezar

Asegúrese de que se cumplan los requisitos siguientes:

- Si desea configurar RAID (matriz redundante de discos independientes) en las unidades de almacenamiento del servidor, debe hacerlo antes de instalar VMware ESXi. Para obtener instrucciones sobre la configuración de RAID, consulte la *Installation*, Configuring RAID.

Nota – Si el servidor está equipado con el HBA RAID PCIe SAS 6 Gb Sun Storage interno (SGX-SAS6-R-INT-Z), debe crear un volumen RAID y establecerlo como volumen de inicio antes de instalar VMware ESXi. En caso contrario, el HBA no podrá identificar las unidades de almacenamiento del servidor.

- Antes de llevar a cabo la instalación, se deben haber seleccionado y configurado las opciones de visualización de la consola. Para obtener más información sobre esta opción y para obtener instrucciones de configuración, consulte [“Selección de la opción de visualización de la consola” en la página 11](#).
- Antes de llevar a cabo la instalación, se debe haber seleccionado y configurado la opción de medio de inicio. Para obtener más información sobre esta opción y para obtener instrucciones de configuración, consulte [“Selección de la opción de medio de inicio” en la página 13](#).
- Antes de llevar a cabo la instalación, se debe haber seleccionado y configurado la opción de destino de instalación. Para obtener más información sobre esta opción y para obtener instrucciones de configuración, consulte [“Selección de la opción de destino de instalación” en la página 15](#).

- Verifique que la configuración del BIOS corresponda a los valores predeterminados. Para obtener instrucciones sobre cómo realizar la verificación y, si es necesario, configurar el BIOS, consulte “[Verificación de los valores predeterminados de fábrica del BIOS](#)” en la página 20.
- Configure el software VMware ESXi o el hardware del servidor para admitir conexiones de red. Para obtener instrucciones, consulte “[Configuración del software VMware ESXi o el hardware del servidor para admitir conexiones de red](#)” en la página 24.
- Para la instalación local, debe tener disponible el medio de instalación de ESXi e insertarlo en la unidad de CD/DVD-ROM física conectada cuando se le solicite.
- Para la instalación remota, inserte el medio de instalación de ESXi en la unidad de CD/DVD-ROM del sistema Oracle ILOM Remote Console. Asegúrese de haber seleccionado CD-ROM en el menú Devices (Dispositivos) del sistema Oracle ILOM Remote Console.
- Si está utilizando una imagen de ESXi, asegúrese de que se pueda acceder a la imagen ISO de ESXi desde el sistema Oracle ILOM Remote Console. Asegúrese de haber seleccionado CD-ROM Image (Imagen de CD-ROM) en el menú Devices (Dispositivos) del sistema Oracle ILOM Remote Console.
- Para las instalaciones de VMware ESXi, determine la interfaz de gestión de red que utilizará para la consola de servicio de VM.

La consola de servicio de VM y la interfaz de gestión requieren una interfaz de red. La consola de servicio no utiliza automáticamente la primera interfaz con una conexión activa. Por tanto, deberá seleccionar una interfaz de red para la consola de servicio durante la instalación, ya que la interfaz de red predeterminada es vmic0.

- Recopile la documentación de VMware ESXi de modo que pueda utilizarla junto con las instrucciones proporcionadas en esta sección. La documentación de VMware ESXi está disponible en: <http://www.vmware.com/support/pubs/vsphere-esxi-vcenter-server-pubs.html>.

Instalación de VMware ESXi en un sistema único con medios

Esta sección proporciona información sobre cómo instalar VMware ESXi 5.0 y 5.0 actualización 1 para software x86 (64 bits).

- “[Instalación de VMware ESXi con un medio local o remoto](#)” en la página 29

▼ Instalación de VMware ESXi con un medio local o remoto

En el siguiente procedimiento se describe cómo instalar el software VMware ESXi desde medios locales o remotos. Se asume que está iniciando el medio de instalación de VMware desde uno de los siguientes orígenes:

- Kit de CD o DVD de VMware ESXi 5.0 o 5.0 actualización 1 (CD/DVD interno o externo)
- Imagen ISO de VMware ESXi 5.0 o 5.0 actualización 1 (repositorio de red)

Nota – La imagen ISO de VMware se puede utilizar para la instalación remota o para crear un CD/DVD de instalación.

1 Asegúrese de que esté disponible el medio de instalación para el inicio.

- En caso de un CD/DVD de distribución. Inserte el disco de inicio de medios de distribución de VMware ESXi 5 (CD n.º 1 o el único DVD) en la unidad de CD/DVD-ROM local o externa.
- En caso de imágenes ISO. Asegúrese de que la imagen ISO esté disponible y de que la imagen de disco de inicio (CD n.º 1 o DVD) haya sido seleccionada en la aplicación Oracle ILOM Remote Console (menú **Devices [Dispositivos] > CD-ROM Image [Imagen de CD-ROM]**).

Para obtener información adicional sobre cómo configurar los medios de instalación, consulte [“Selección de la opción de medio de inicio” en la página 13](#).

2 Reinicie o encienda el servidor.

Por ejemplo:

- En el servidor local, pulse el botón de encendido (durante aproximadamente 1 segundo) del panel frontal del servidor para apagar el servidor y, a continuación, vuelva a pulsarlo para encender el servidor.
- En la interfaz web de Oracle ILOM, seleccione **Host Management (Gestión de hosts) > Power Control (Control de energía)** y, a continuación, **Reset (Reiniciar)** en el cuadro de lista **Select Action (Seleccionar acción)**.
- En la CLI de Oracle ILOM, escriba: `reset /System`.
Aparece la pantalla del BIOS.



Nota – Los próximos eventos ocurren rápidamente; por lo tanto, deberá estar muy atento en los siguientes pasos. Tenga muy en cuenta los mensajes que aparecerán en la pantalla durante un espacio breve de tiempo.

3 En la pantalla del BIOS, pulse F8 para especificar un dispositivos de inicio temporal para la instalación de VMware.

Aparece el menú Please Select Boot Device (Seleccione un dispositivo de inicio).

4 En el menú Boot Device (Dispositivo de inicio), seleccione el dispositivo de CD/DVD externa o virtual como primer dispositivo de inicio y pulse Intro.

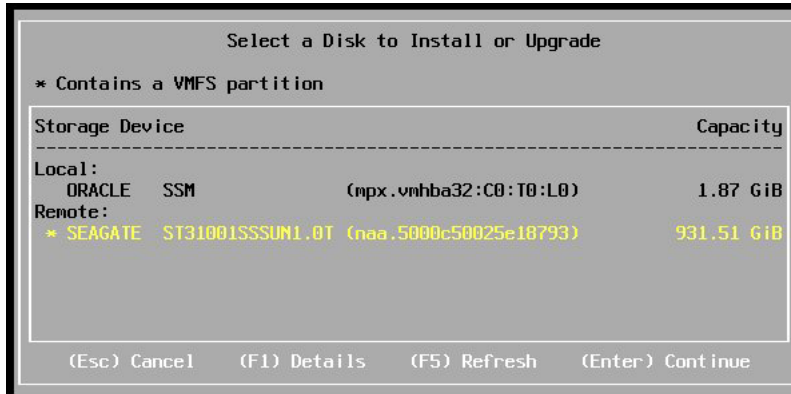
Las cadenas de dispositivo enumeradas en el menú Boot Device (Dispositivo de inicio) tienen el siguiente formato: *tipo de dispositivo, indicador de ranura y cadena de ID de dispositivo*.

Tras unos segundos, aparece la pantalla de presentación del programa de instalación de VMware.

5 Para completar la instalación, consulte la documentación de instalación de VMware ESXi 5.

Puede acceder a la documentación de instalación de VMware ESXi 5.0 y 5.0 actualización 1 en: <http://www.vmware.com/support/pubs/vsphere-esxi-vcenter-server-pubs.html>

- 6 Cuando aparece la siguiente pantalla, seleccione la unidad de almacenamiento en la que desea instalar el software ESXi.



- 7 Después de completar la instalación de VMware ESXi, vaya a [“Tareas posteriores a la instalación de VMware ESXi”](#) en la página 33.

Tareas posteriores a la instalación de VMware ESXi

Después de completar la instalación de VMware ESXi, consulte las siguientes tareas posteriores a la instalación y, si es necesario, realice las que se aplican a su sistema.

Descripción	Vínculo
Configurar los adaptadores de red.	“Configuración de los valores del adaptador de red” en la página 33
Determinar la dirección MAC para un puerto de red conectado.	“Determinación de la dirección MAC de un puerto de red de servidor conectado” en la página 35
Actualizar el software VMware ESXi.	“Actualización del software VMware ESXi” en la página 36
Gestionar los recursos de VMware ESXi.	“Gestión de recursos de VMware ESXi” en la página 36

▼ Configuración de los valores del adaptador de red

Nota – Esta tarea es necesaria únicamente si está utilizando una dirección IP estática. Si utiliza DHCP, no es necesario realizar esta tarea.

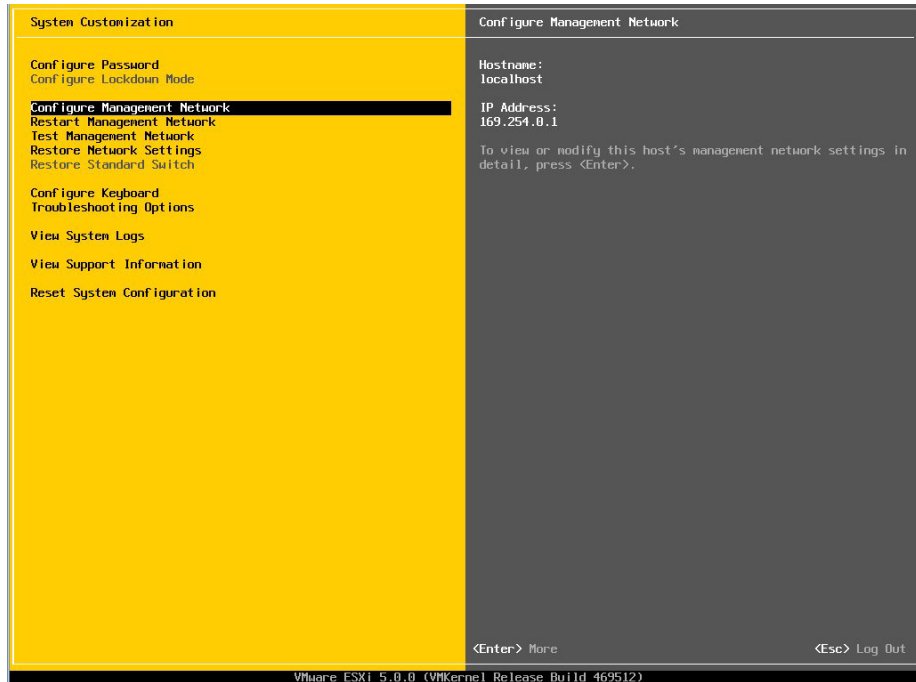
El siguiente procedimiento describe cómo configurar VMware ESXi para los adaptadores de red instalados en el servidor. Estas instrucciones también incluyen los pasos para detectar la ubicación de puerto físico de cada adaptador de red en su servidor.

- 1 Después de completar la instalación del software VMware ESXi y de reiniciar el servidor, aparece la siguiente pantalla:



- 2 Para seleccionar **Customize System/View Logs (Personalizar sistema/ver registros)**, pulse F2.
- 3 Inicie sesión en **VMware ESXi Server**.

- 4 Acceda al cuadro de diálogo System Customization (Personalización del sistema) y seleccione Configure Management Network (Configurar red de gestión).



- 5 Para completar esta tarea, consulte la documentación de VMware en: <http://www.vmware.com/support/pubs/vsphere-esxi-vcenter-server-pubs.html>.

▼ Determinación de la dirección MAC de un puerto de red de servidor conectado

Antes de empezar El servidor tiene cuatro puertos de red, NET0, NET1, NET3, y NET4. Cuando cualquiera de estos puertos está conectado a la red, VMware ESXi asigna una dirección MAC al puerto.

- Para determinar la dirección MAC de cada puerto de red de servidor, escriba el siguiente comando en la interfaz de línea de comandos (CLI) de Oracle ILOM para cada puerto de red de servidor:

```
-> show /System/Networking/Ethernet_NICs/Ethernet_NIC_n
```

Donde n es 0, 1, 2 o 3

Por ejemplo, si está conectado el puerto de red de servidor NET0, el comando CLI anterior produce la siguiente salida y la dirección MAC de muestra en el campo mac_addresses.

```
-> /System/Networking/Ethernet_NICs/Ethernet_NIC_0
/System/Networking/Ethernet_NICs/Ethernet_NIC_0
Targets:
Properties:
  health = OK
  health_details = -
  location = NET0 (Ethernet NIC 0)
  manufacturer = INTEL
  part_number = X540
  serial_number = Not Available
  mac_addresses = 00:21:28:3D:B7:96
Commands:
  cd
  show
->
```

Nota – Si no está seguro del adaptador de red que debe seleccionar, póngase en contacto con el administrador de red.

▼ Actualización del software VMware ESXi

Es posible que los medios de instalación de VMware ESXi no contengan las versiones más actualizadas del software. Si es necesario, obtenga las últimas actualizaciones y parches para el software ESXi Server.

- **Para obtener instrucciones de descarga, consulte este sitio web:**

<http://support.vmware.com/selfsupport/download/>

▼ Gestión de recursos de VMware ESXi

VMware proporciona documentación sobre ESXi.

- **Para obtener más información sobre la configuración y la gestión de recursos de VMware ESXi, consulte la documentación de VMware en:**

<http://www.vmware.com/support/pubs/vsphere-esxi-vcenter-server-pubs.html>

Configuración de interfaces de red

En esta sección, se incluye información sobre:

- [“Conectores NIC” en la página 37](#)

Conectores NIC

Los conectores de interfaz de red tienen etiquetas físicas en el servidor como se indica a continuación.

TABLA 1 Etiqueta de conector NIC

Etiqueta de conector NIC	Tipo de interfaz
net0	Primera interfaz NIC (ixgbe0)
net1	Segunda interfaz NIC (ixgbe1)
net2	Tercera interfaz NIC (ixgbe2)
net3	Cuarta interfaz NIC (ixgbe3)

Nota – NET 2 y NET 3 no son funcionales en sistemas de un solo procesador.

Obtención de firmware y software del servidor

En esta sección, se explican las opciones para acceder al firmware y software del servidor.

Descripción	Vínculos
Obtener información sobre las actualizaciones de firmware y software del servidor.	“Actualizaciones de firmware y software” en la página 39
Obtener información sobre las opciones para acceder al firmware y software.	“Opciones de acceso a firmware y software” en la página 40
Ver los paquetes de firmware y software disponibles.	“Paquetes de versión de software disponibles” en la página 40
Acceder a los paquetes de firmware y software mediante Oracle System Assistant, My Oracle Support o una solicitud de medios físicos.	“Acceso al firmware y software” en la página 41
Instalar actualizaciones de firmware y software.	“Instalación de actualizaciones” en la página 46

Actualizaciones de firmware y software

El firmware y el software, como las herramientas y los controladores de hardware del servidor, se actualizan periódicamente. Están disponibles como una versión de software. La versión de software es un conjunto de descargas (parches) que incluye todo el firmware, los controladores de hardware y las utilidades disponibles para el servidor. Todos estos componentes se probaron juntos. El documento ReadMe (Léame) que se incluye con la descarga explica cuáles componentes cambiaron y cuáles no con respecto a la versión de software anterior.

Debe actualizar el firmware y el software del servidor lo antes posible después de que la versión de software esté disponible. Las versiones de software, a menudo, incluyen correcciones de errores, y la actualización garantiza que el software del servidor sea compatible con el firmware del servidor más reciente y con otro firmware y software componente.

El archivo ReadMe (Léame) del paquete de descarga contiene información sobre los archivos actualizados en el paquete y los errores que se corrigieron en la versión actual. Las notas del producto también proporcionan información sobre las versiones de software del servidor admitidas.

Opciones de acceso a firmware y software

Utilice una de las siguientes opciones para obtener el último conjunto de firmware y software para su servidor:

- Oracle System Assistant:** Oracle System Assistant es una nueva opción instalada en fábrica para servidores x86 de Oracle, que le permite descargar e instalar fácilmente firmware y software de servidor.

Para obtener más información sobre el uso de Oracle System Assistant, consulte *Administration, Setting Up the Server Using Oracle System Assistant*.

- My Oracle Support:** todo el firmware y software del sistema está disponible en My Oracle Support, en <http://support.oracle.com>.

Para obtener más información sobre el material disponible en el sitio web My Oracle Support, consulte “Paquetes de versión de software disponibles” en la página 40.

Para obtener instrucciones sobre cómo descargar versiones de software desde My Oracle Support, consulte “Descarga de firmware y software mediante My Oracle Support” en la página 42.

- Solicitud de medios físicos (PMR):** puede solicitar un DVD que contenga cualquiera de las descargas (parches) disponibles en My Oracle Support.

Para obtener más información, consulte “Solicitud de medios físicos” en la página 43.

Paquetes de versión de software disponibles

Las descargas de My Oracle Support se agrupan por familia de productos, luego, por producto y, luego, por versión. La versión contiene una o más descargas (parches).

Para servidores y blades, el patrón es similar. El producto es el servidor. Cada servidor contiene un conjunto de versiones. Estas versiones no son verdaderas versiones de productos de software, sino versiones de actualizaciones para el servidor. Estas actualizaciones se denominan versiones de software y están compuestas por varias descargas, las cuales se probaron todas juntas. Cada descarga contiene firmware, controladores o utilidades.

My Oracle Support tiene el mismo conjunto de tipos de descargas para esta familia de servidores que se muestra en la siguiente tabla. Estas descargas también se pueden solicitar mediante una solicitud de medios físicos (PMR). El mismo firmware y software también se puede descargar mediante Oracle System Assistant.

Nombre del paquete	Descripción	Cuándo descargar este paquete
Sun Server X3-2 (X4170 M3) SW <i>versión</i> (paquete de firmware)	Todo el firmware del sistema, que incluye Oracle ILOM, BIOS y firmware de tarjetas de opción.	Cuando se necesita el firmware más reciente.

Nombre del paquete	Descripción	Cuándo descargar este paquete
Sun Server X3-2 (X4170 M3) SW <i>versión</i> (paquete de sistema operativo)	Hay disponible un paquete de sistema operativo para cada versión de sistema operativo admitida. Cada paquete de sistema operativo incluye un paquete de todos los controladores, herramientas y utilidades para esa versión del sistema operativo. El software incluye el software LSI MegaRAID. Para el sistema operativo Windows, este paquete de sistema operativo también incluye Intel Network Teaming e Install Pack.	Cuando se necesita actualizar los controladores, las herramientas y las utilidades específicos del sistema operativo.
Sun Server X3-2 (X4170 M3) SW <i>versión</i> (todos los paquetes)	Incluye el paquete de firmware, todos los paquetes del sistema operativo y todos los documentos. Este paquete no incluye Oracle VTS o la imagen de Oracle System Assistant.	Cuando se necesita actualizar una combinación de firmware del sistema y software específico del sistema operativo.
Sun Server X3-2 (X4170 M3) SW <i>versión</i> (diagnóstico)	Imagen de diagnóstico de Oracle VTS.	Cuando se necesita una imagen de diagnóstico de Oracle VTS.
Sun Server X3-2 (X4170 M3) SW <i>versión</i> (Oracle System Assistant)	Recuperación de Oracle System Assistant e imagen de actualización de ISO.	Cuando se necesita recuperar o actualizar manualmente Oracle System Assistant.

Cada una de las descargas es un archivo zip que contiene un archivo ReadMe (Léame) y un conjunto de subdirectorios que contienen archivos de firmware o software. El archivo ReadMe (Léame) contiene detalles de los componentes que cambiaron desde la versión de software anterior y los errores que se corrigieron.

Acceso al firmware y software

En esta sección, se incluyen instrucciones para descargar o solicitar archivos de versiones de software.

Puede utilizar Oracle System Assistant para descargar fácilmente y utilizar la versión de software más reciente. Para obtener más información, consulte *Administration, Setting Up the Server Using Oracle System Assistant*.

Existen otros dos métodos para obtener firmware y software actualizado: mediante My Oracle Support o mediante una solicitud de medios físicos. Consulte:

- “Descarga de firmware y software mediante My Oracle Support” en la página 42
- “Solicitud de medios físicos” en la página 43

▼ Descarga de firmware y software mediante My Oracle Support

- 1 Vaya al siguiente sitio web: <http://support.oracle.com>.**
- 2 Sign in to My Oracle Support.**
- 3 En la parte superior de la página, haga clic en la ficha Patches and Updates (Parches y actualizaciones).**
Aparece la pantalla Patches and Updates (Parches y actualizaciones).
- 4 En la pantalla Search (Buscar), haga clic en Product or Family (Advanced Search) (Producto o familia [avanzada]).**
Aparece la pantalla con campos de búsqueda.
- 5 En el campo Product (Producto), seleccione el producto de la lista desplegable.**
También puede escribir el nombre del producto completa o parcialmente hasta que aparezca una coincidencia. Por ejemplo, el servidor.
- 6 En el campo Release (Versión), seleccione una versión de software de la lista desplegable.**
- 7 Haga clic en Search (Buscar).**
Se muestran los parches disponibles para descargar.
Consulte “Paquetes de versión de software disponibles” en la página 40 para obtener una descripción de las descargas disponibles.
- 8 Para seleccionar un parche para descargar, haga clic en él (puede utilizar la tecla Mayús para seleccionar más de un parche).**
Aparece un panel de acción emergente. El panel emergente incluye varias opciones de acción, como las opciones Add to Plan (Agregar al plan) y Download (Descargar). Para obtener información sobre la opción Add to Plan (Agregar al plan), haga clic en el botón desplegable asociado y seleccione “Why use a plan?” (Por qué usar un plan).

- 9 **Para descargar el parche, haga clic en Download (Descargar), en el panel de acciones emergente.**
Se abre el cuadro de diálogo File Download (Descarga de archivos).
- 10 **En el cuadro de diálogo File Download (Descarga de archivos), haga clic en el archivo .zip del parche.**
Se descargará el archivo del parche.

Solicitud de medios físicos

Si sus procesos no permiten descargas de los sitios web de Oracle, puede acceder a la última versión de software mediante una solicitud de medios físicos (PMR).

En la siguiente tabla, se describen las tareas de alto nivel para realizar una solicitud de medios físicos y se proporcionan vínculos para obtener más información.

Descripción	Vínculo
Recopilar información necesaria para la solicitud.	“Recopilación de información para la solicitud de medios físicos” en la página 43
Realizar la solicitud de medios físicos en línea o llamando a la asistencia técnica de Oracle.	“Solicitud de medios físicos (en línea)” en la página 44 “Solicitud de medios físicos (por teléfono)” en la página 45

Recopilación de información para la solicitud de medios físicos

Para realizar una solicitud de medios físicos (PMR), debe tener un contrato de asistencia técnica o una garantía para su servidor.

Antes de realizar una PMR, recopile la siguiente información:

- **Obtenga el nombre de producto, la versión de software y los parches necesarios.** Será más fácil realizar la solicitud si conoce la versión de software más reciente y el nombre de los paquetes de descarga (parches) que está solicitando.
 - *Si tiene acceso a My Oracle Support:* siga las instrucciones de [“Descarga de firmware y software mediante My Oracle Support” en la página 42](#) para determinar la última versión de software y ver las descargas disponibles (parches). Después de visualizar la lista de parches, puede salir de la página Patch Search Results (Resultados de búsqueda de parches) si no desea continuar con los pasos de descarga.

- *Si no tiene acceso a My Oracle Support:* utilice la información de “Paquetes de versión de software disponibles” en la página 40 para determinar qué paquetes desea y, luego, solicite esos paquetes para la última versión de software.
- **Tenga lista la información de envío.** Como parte de la solicitud, deberá proporcionar un contacto, un número de teléfono, una dirección de correo electrónico, un nombre de compañía y una dirección de envío.

▼ Solicitud de medios físicos (en línea)

Antes de empezar Recopile la información descrita en “Recopilación de información para la solicitud de medios físicos” en la página 43 antes de realizar la solicitud.

- 1 Vaya al siguiente sitio web: <http://support.oracle.com>.
- 2 Inicie sesión en My Oracle Support.
- 3 Haga clic en el vínculo Contact Us (Contactar) en la esquina superior derecha de la página.
- 4 En la sección Request Description (Descripción de solicitud), complete lo siguiente:
 - a. En el menú desplegable Request Category (Categoría de solicitud), seleccione lo siguiente: Software and OS Media Request (Solicitud de medios de software y sistema operativo)
 - b. En el campo Request Summary (Resumen de la solicitud), escriba: **PMR for latest software release for Sun Server X3-2 (PMR para la versión de software más reciente para el Sun Server X3-2).**
- 5 En la sección Request Details (Detalles de la solicitud), responda las preguntas que se muestran en la siguiente tabla:

Pregunta	Su respuesta
Is this a physical software media shipment request? (¿Es esta una solicitud de envío de medios físicos?)	Sí
Which product line does the media request involve? (¿Qué línea de productos incluye la solicitud de medios?)	Sun Products (Productos Sun)
Are you requesting a required password for a patch download? (¿Está solicitando una contraseña obligatoria para una descarga de parches?)	No
Are you requesting a patch on CD/DVD? (¿Está solicitando un parche en CD/DVD?)	Sí

Pregunta	Su respuesta
If requesting a patch on CD/DVD, please provide the patch number and OS/platform? (Si está solicitando un parche en CD/DVD, proporcione el número de parche y el sistema operativo/plataforma)	Escriba el número de parche para cada descarga que desea de la versión de software.
List the product name and version requested for the physical media shipment? (Enumere el nombre de producto y la versión solicitada para el envío de medios físicos)	<i>Nombre de producto:</i> Sun Server X3-2 <i>Versión</i> Número de versión de software más reciente Nota – Oracle no ofrece descargas de VMware ESXi. Las descargas de VMware ESXi están disponibles en: http://www.vmware.com/support .
What is the OS/platform for the requested media? (¿Cuál es el sistema operativo/plataforma para los medios solicitados?)	Si está solicitando descargas de sistemas operativos específicos, especifique aquí el sistema operativo. Si está solicitando firmware del sistema únicamente, escriba Generic (Genérico).
Are any languages required for this shipment? (¿Hay algún idioma requerido para este envío?)	No

6 Complete la información de contacto de envío, número de teléfono, dirección de correo electrónico, nombre de compañía y dirección de envío.

7 Haga clic en Next (Siguiente).

8 En la pantalla Relevant Files (Archivos relevantes) de Upload Files (Cargar archivos), haga clic en Next (Siguiente).

No deberá suministrar ningún tipo de información.

9 En la pantalla Related Knowledge (Conocimiento relacionado), revise los artículos de conocimiento aplicables a su solicitud.

10 Haga clic en Submit Request (Enviar solicitud).

▼ **Solicitud de medios físicos (por teléfono)**

Antes de empezar

Recopile la información descrita en “[Recopilación de información para la solicitud de medios físicos](#)” en la página 43 antes de realizar la solicitud.

Nota – Oracle no ofrece descargas de software VMware ESXi. Las descargas de VMware ESXi están disponibles en: <http://www.vmware.com/support>.

- 1 **Llame a la asistencia técnica de Oracle.** Para obtener el número correspondiente, consulte el directorio de contactos de asistencia técnica de clientes globales de Oracle en:
<http://www.oracle.com/us/support/contact-068555.html>
- 2 **Informe a la asistencia técnica de Oracle que desea realizar una solicitud de medios físicos (PMR) para el Sun Server X3-2.**
 - Si puede acceder a la versión de software específica y a la información de número de parche de My Oracle Support, proporcione esta información al representante de asistencia técnica.
 - Si no puede acceder a la información de versión de software, solicite la versión de software más reciente para el Sun Server X3-2.

Instalación de actualizaciones

En las secciones siguientes, se proporciona información sobre cómo instalar actualizaciones de firmware y software:

- “Instalación de firmware” en la página 46
- “Instalación de controladores de hardware y herramientas del sistema operativo” en la página 47

Instalación de firmware

El firmware actualizado se puede instalar mediante una de las siguientes maneras:

- **Oracle Enterprise Manager Ops Center:** Ops Center Enterprise Controller puede descargar automáticamente el firmware más reciente de Oracle, o el firmware se puede cargar manualmente en Enterprise Controller. En cualquiera de los casos, Ops Center puede instalar el firmware en uno o más servidores, blades o chasis de blades.

Para obtener más información, visite: <http://www.oracle.com/us/products/enterprise-manager/044497.html>.

- **Oracle System Assistant:** Oracle System Assistant puede descargar e instalar el firmware más reciente de Oracle.

Para obtener más información, consulte la *Administration*, Setting Up the Server Using Oracle System Assistant.

- **Oracle Hardware Management Pack:** la herramienta de CLI fwupdate de Oracle Hardware Management Pack se puede utilizar para actualizar el firmware dentro del sistema.

Para obtener más información, consulte la biblioteca de documentación de Oracle Hardware Management Pack en: <http://www.oracle.com/pls/topic/lookup?ctx=ohmp>.

- **Oracle ILOM:** el firmware de Oracle ILOM y BIOS es el único firmware que se puede actualizar mediante la interfaz web de Oracle ILOM o la interfaz de línea de comandos.

Para obtener más información, consulte la biblioteca de documentación de Oracle Integrated Lights Out Manager (ILOM) 3.1 en: <http://www.oracle.com/pls/topic/lookup?ctx=ilom31>.

Instalación de controladores de hardware y herramientas del sistema operativo

Las actualizaciones de los controladores de hardware y las herramientas relacionadas con el sistema operativo, como Oracle Hardware Management Pack, se pueden instalar mediante una de las siguientes opciones:

- **Oracle Enterprise Manager Ops Center**

Para obtener más información, visite: <http://www.oracle.com/us/products/enterprise-manager/044497.html>.

- **Oracle System Assistant**

Para obtener más información, consulte la *Administration*, Setting Up the Server Using Oracle System Assistant.

- **Otros mecanismos de implementación**, como JumpStart, KickStart o herramientas de terceros

Para más información, consulte la documentación del sistema operativo.

Índice

B

BIOS

- cambio entre los modos Legacy y UEFI, 22
- configuración, 19
- procedimiento para editar y ver la configuración, 20
- valores predeterminados de fábrica, 20

C

- configuración de RAID, 26
- consola local, configuración, 12
- consola remota, configuración, 12

D

- destino de instalación
 - opciones, 16
 - selección de una opción, 15
 - unidad de almacenamiento local, 16
- destino instalación, dispositivo de red de área de almacenamiento (SAN) de canal de fibra, 17
- dirección MAC el servidor, determinar, 35
- dispositivo de inicio temporal, especificación, 30
- diálogo de system customization, 35

F

- firmware y software
 - actualizaciones, 39
 - descarga, 41

firmware y software (*Continuación*)

- información necesaria para solicitar medios físicos, 43
- instalación de actualizaciones, 46
- instalación de controladores de hardware y herramientas de sistema operativo, 47
- opciones de acceso, 40
- solicitud de medios físicos, 43
- solicitud de medios físicos en línea, 44
- solicitud de medios físicos por teléfono, 45

H

- hardware VMware ESXi, configuración para admitir conexiones de red, 24

I

- imagen de disco de inicio, VMware, 29
- imagen ISO, agregar el controlador necesario, 25
- imágenes ISO, VMware ESXi, 29
- instalación, mapa de tareas, 10
- interfaces de red, configuración, 37

M

- mapa de tareas, 10
- medio de inicio
 - opciones, 13
 - selección, 13

- medio de inicio de instalación, 13
- medio de inicio local
 - configuración, 14
 - requisitos, 13
- medio de inicio remoto
 - configuración, 14
 - requisitos, 14
- menos de dispositivo de inicio, selecciones, 30
- My Oracle Support, uso para descargar paquetes de versiones de software, 42
- métodos de instalación, opciones de medios de instalación, 13

O

- opciones de visualización de consola, 11
- opción de instalación, servidor único, 17
- Oracle System Assistant, unidad flash USB, 16

P

- paquetes de versiones de software, descarga mediante My Oracle Support, 42

R

- RAID
 - configuración, 26
 - requisito de configuración, 27

S

- servidor
 - reinicio, 29
- software, paquetes de versiones, 40
- software VMware ESXi
 - instalación con medios locales o remotos, 29
 - instalación en un solo sistema, 28

T

- tareas posteriores a la instalación, VMware ESXi, 33
- tarjeta de red compatible, instalación, 26

V

- VMware
 - imagen de disco de inicio, 29
 - sitio web de documentación, 35
- VMware ESXi
 - actualizaciones y parches, 36
 - configuración de interfaces de red, 37
 - configuración de los adaptadores de red, 33
 - configuración de support network connections, 24
 - imagen ISO, 29
 - opciones de instalación, 17
 - recursos administrativos, 36
 - reinicio del servidor, 29
 - software de actualización, 36
 - tareas posteriores a la instalación, 33
 - versiones de software admitidas, 11