

Guia de acessibilidade do Oracle® Solaris 11 Desktop

Copyright © 2011, 2012, Oracle e/ou suas empresas afiliadas. Todos os direitos reservados e de titularidade da Oracle Corporation. Proibida a reprodução total ou parcial.

Este programa de computador e sua documentação são fornecidos sob um contrato de licença que contém restrições sobre seu uso e divulgação, sendo também protegidos pela legislação de propriedade intelectual. Exceto em situações expressamente permitidas no contrato de licença ou por lei, não é permitido usar, reproduzir, traduzir, divulgar, modificar, licenciar, transmitir, distribuir, expor, executar, publicar ou exibir qualquer parte deste programa de computador e de sua documentação, de qualquer forma ou através de qualquer meio. Não é permitida a engenharia reversa, a desmontagem ou a descompilação deste programa de computador, exceto se exigido por lei para obter interoperabilidade.

As informações contidas neste documento estão sujeitas a alteração sem aviso prévio. A Oracle Corporation não garante que tais informações estejam isentas de erros. Se você encontrar algum erro, por favor, nos envie uma descrição de tal problema por escrito.

Se este programa de computador, ou sua documentação, for entregue / distribuído(a) ao Governo dos Estados Unidos ou a qualquer outra parte que licencie os Programas em nome daquele Governo, a seguinte nota será aplicável:

U.S. GOVERNMENT END USERS:

Oracle programs, including any operating system, integrated software, any programs installed on the hardware, and/or documentation, delivered to U.S. Government end users are "commercial computer software" pursuant to the applicable Federal Acquisition Regulation and agency-specific supplemental regulations. As such, use, duplication, disclosure, modification, and adaptation of the programs, including any operating system, integrated software, any programs installed on the hardware, and/or documentation, shall be subject to license terms and license restrictions applicable to the programs. No other rights are granted to the U.S. Government.

Este programa de computador foi desenvolvido para uso em diversas aplicações de gerenciamento de informações. Ele não foi desenvolvido nem projetado para uso em aplicações inerentemente perigosas, incluindo aquelas que possam criar risco de lesões físicas. Se utilizar este programa em aplicações perigosas, você será responsável por tomar todas e quaisquer medidas apropriadas em termos de segurança, backup e redundância para garantir o uso seguro de tais programas de computador. A Oracle Corporation e suas afiliadas se isentam de qualquer responsabilidade por quaisquer danos causados pela utilização deste programa de computador em aplicações perigosas.

Oracle e Java são marcas comerciais registradas da Oracle Corporation e/ou de suas empresas afiliadas. Outros nomes podem ser marcas comerciais de seus respectivos proprietários.

Intel e Intel Xeon são marcas comerciais ou marcas comerciais registradas da Intel Corporation. Todas as marcas comerciais SPARC são usadas sob licença e são marcas comerciais ou marcas comerciais registradas da SPARC International, Inc. AMD, Opteron, o logotipo da AMD e o logotipo do AMD Opteron são marcas comerciais ou marcas comerciais registradas da Advanced Micro Devices. UNIX é uma marca comercial registrada licenciada por meio do consórcio The Open Group.

Este programa e sua documentação podem oferecer acesso ou informações relativas a conteúdos, produtos e serviços de terceiros. A Oracle Corporation e suas empresas afiliadas não fornecem quaisquer garantias relacionadas a conteúdos, produtos e serviços de terceiros e estão isentas de quaisquer responsabilidades associadas a eles. A Oracle Corporation e suas empresas afiliadas não são responsáveis por quaisquer tipos de perdas, despesas ou danos incorridos em consequência do acesso ou da utilização de conteúdos, produtos ou serviços de terceiros.

Conteúdo

Prefácio	7
1 Introdução à acessibilidade	11
Visão geral da acessibilidade	11
2 Utilização de tecnologias assistivas	13
Orca Screen Reader e Magnifier	13
Suporte a braille	14
Vozes disponíveis	14
Ampliação no Orca	14
▼ Para ativar o Orca	14
Como usar o Orca	16
GUI de configuração do Orca	17
Como usar os comandos de teclado do Orca	39
Informações específicas sobre o aplicativo	45
Para habilitar braille	46
Solução de problemas do Orca	46
Como desabilitar o protetor de tela	47
Para modificar o aplicativo PDF Viewer	47
3 Como configurar o mouse e o teclado	49
Como configurar o mouse	49
Como configurar o comportamento do mouse	49
Como configurar o cursor	51
Como usar o MouseTweaks	52
Como usar o teclado para emular o mouse	52
Como configurar um teclado acessível	52

Como configurar um mouse baseado em teclado	53
Como usar o Dasher	54
▼ Como instalar o Dasher	54
▼ Para iniciar o Dasher	55
4 Como usar o teclado para navegar na área de trabalho	57
Introdução à navegação com teclado	57
Atalhos básicos do teclado	57
Atalhos globais do teclado	58
Como navegar no plano de fundo da área de trabalho	59
Como navegar nos painéis	60
▼ Para mover um objeto de painel	60
Como navegar nas gavetas	62
Como navegar nos menus de painéis	62
Como navegar nos aplicativos de painel	62
Como navegar nos espaços de trabalho	63
Como navegar nas janelas	63
Como focar uma janela	64
Como controlar uma janela	64
Como mover uma janela	64
Como redimensionar uma janela	65
Como navegar em janelas com painéis	65
Como navegar nos aplicativos	66
Atalhos básicos do teclado para navegar nos aplicativos	67
Atalhos básicos do teclado para navegar nas caixas de diálogo	68
Como navegar no File Manager (Gerenciador de arquivos)	68
Como navegar em pastas	69
Como navegar no painel lateral	69
Como navegar em conteúdo HTML no modo de navegação por cursor	69
Como navegar em elementos e controles padrão	70
Como navegar nos menus	70
Como navegar nos botões	71
Como navegar nos botões de opção	71
Como navegar nas caixas de seleção	72
Como navegar nas caixas de texto	72

Como navegar nas caixas de número	74
Como navegar nas listas suspensas	75
Como navegar nas caixas de combinação suspensas	75
Como navegar nos controles deslizantes	76
Como navegar nas seções tabuladas	77
Como navegar nas listas	79
Como navegar nas árvores	80
Como personalizar os atalhos do teclado	81
▼ Para personalizar atalhos do teclado	81
▼ Para desabilitar um atalho do teclado	82
5 Como personalizar a aparência da área de trabalho	83
Opções de personalização	83
Como usar temas para personalizar a área de trabalho	85
Introdução aos temas	85
▼ Para escolher um tema	86
▼ Para modificar a configuração Controls (Controles) de um tema	87
▼ Para modificar a configuração Colors (Cores) de um tema	88
▼ Para modificar a configuração Window Border (Borda de janela) de um tema	88
▼ Para modificar a configuração Icons (Ícones) de um tema	89
▼ Para modificar a configuração Mouse Pointer (Ponteiro do mouse) de um tema	89
Como personalizar componentes específicos da área de trabalho	90
▼ Para personalizar o plano de fundo da área de trabalho	90
▼ Para definir uma cor sólida ou graduada no plano de fundo	90
▼ Para definir uma imagem como plano de fundo	90
▼ Para personalizar objetos de plano de fundo da área de trabalho	91
Como personalizar fontes	91
Como atender a requisitos específicos de acessibilidade	93
▼ Para criar uma área de trabalho com alto ou baixo contraste	93
▼ Para criar uma área de trabalho com impressão grande	93
6 Administração do sistema	95
Como configurar a área de trabalho para login acessível	95
Configuração do ambiente Java para acessibilidade em sistemas Oracle Solaris	95
▼ Para configurar o ambiente Java nos sistemas Oracle Solaris	96

Como habilitar o XKB nos sistemas Oracle Solaris	96
▼ Para habilitar o XKB em um sistema Oracle Solaris que não seja Sun Ray	96
Como configurar dispositivos apontadores alternativos	97
▼ Para configurar dispositivos apontadores alternativos nos sistemas Oracle Solaris	97
▼ Para configurar dois mouses USB nos sistemas Oracle Solaris x86	98
Índice	101

Prefácio

O Guia de acessibilidade do Oracle Solaris 11 para o GNOME Desktop descreve como configurar, personalizar e usar os recursos de acessibilidade da área de trabalho do Oracle Solaris 11. A maioria das informações deste guia é válida para todas as versões do Oracle Solaris Desktop. Consulte “[Sistemas com suporte](#)” na [página 7](#). Quando a informação não for genérica, a plataforma será indicada.

Sistemas com suporte

Esta versão do Oracle Solaris Desktop oferece suporte a sistemas que executam o sistema operacional Oracle Solaris 11 nas plataformas SPARC e x86.

Quem deve ler este guia

Este guia se destina a usuários, administradores do sistema e qualquer pessoa interessada em saber como o Oracle Solaris Desktop auxilia pessoas com necessidades especiais.

Como este livro é organizado

Este guia é estruturado da seguinte maneira:

- [Capítulo 1, “Introdução à acessibilidade”](#), fornece uma visão geral dos requisitos de acessibilidade e como eles são cumpridos pelo Oracle Solaris Desktop.
- [Capítulo 2, “Utilização de tecnologias assistivas”](#), explica como usar os aplicativos de tecnologia assistiva, como Screen Reader, Magnifier e Braille Output, disponíveis no Oracle Solaris Desktop.
- [Capítulo 3, “Como configurar o mouse e o teclado”](#) descreve como ajustar o comportamento do teclado, do mouse e de outros dispositivos apontadores.
- [Capítulo 4, “Como usar o teclado para navegar na área de trabalho”](#), descreve como usar o Oracle Solaris Desktop e outros aplicativos somente com o teclado.
- [Capítulo 5, “Como personalizar a aparência da área de trabalho”](#), descreve como ajustar o tamanho e as cores de texto e imagens do Oracle Solaris Desktop.

- **Capítulo 6, “Administração do sistema”**, descreve as tarefas que precisam ser realizadas pelo administrador do sistema para habilitar certos recursos de acessibilidade do Oracle Solaris Desktop.

Acesso ao suporte Oracle

Os clientes Oracle possuem acesso a suporte eletrônico por meio do My Oracle Support. Para obter informações, visite <http://www.oracle.com/pls/topic/lookup?ctx=acc&id=info> ou visite <http://www.oracle.com/pls/topic/lookup?ctx=acc&id=trs> se você é portador de deficiência auditiva.

Convenções tipográficas

A tabela a seguir descreve as convenções tipográficas usadas neste livro.

TABELA P-1 Convenções tipográficas

Fonte	Descrição	Exemplo
AaBbCc123	Nomes de comandos, arquivos, diretórios e saídas do computador na tela	Edite seu arquivo <code>.login</code> . Use <code>ls -a</code> para listar todos os arquivos. <code>machine_name%</code> , você tem e-mail.
AaBbCc123	O que você digita, em comparação com a saída do computador na tela	<code>machine_name% su</code> Senha:
<i>aabbcc123</i>	Espaço reservado: substitua, aplicando um nome ou valor real	O comando para remover um arquivo é <code>rm nome do arquivo</code> .
<i>AaBbCc123</i>	Títulos de manuais, termos novos e termos a serem enfatizados	Consulte o Capítulo 6 do <i>Guia do Usuário</i> . Um <i>cache</i> é uma cópia que é armazenada localmente. <i>Não</i> salve o arquivo. Nota: alguns itens enfatizados aparecem on-line em negrito.

Prompts do shell em exemplos de comando

A tabela a seguir mostra o prompt de sistema UNIX padrão e o prompt do superusuário para shells, que estão incluídos no SO Oracle Solaris. Note que o prompt do sistema padrão que é exibido em exemplos de comando varia dependendo da versão do Oracle Solaris.

TABELA P-2 Prompts de shell

Shell	Prompt
Bash shell, Korn shell e Bourne shell	\$
Bash shell, Korn shell e Bourne shell para o superusuário	#
Shell C	nome_da_máquina%
Shell C para superusuário	nome_da_máquina#

Introdução à acessibilidade

Este capítulo introduz os recursos de acessibilidade do Oracle Solaris Desktop.

Visão geral da acessibilidade

Os recursos de acessibilidade permitem que pessoas com necessidades especiais utilizem o software de maneira fácil e eficiente.

O Oracle Solaris Desktop é fácil de usar e dispõe de muitos recursos de acessibilidade. Todos os aplicativos e utilitários que possuem o suporte do Oracle Solaris Desktop foram desenvolvidos levando em consideração a acessibilidade e a usabilidade. Os usuários com necessidades físicas especiais, como visão debilitada ou habilidades motoras deficientes, podem usar todas as funcionalidades do Oracle Solaris Desktop graças às ferramentas de personalização disponíveis. Essas ferramentas permitem personalizar a aparência e o comportamento da área de trabalho.

A opção de personalizar o Oracle Solaris Desktop contribui muito com a acessibilidade da área de trabalho. Este guia descreve as várias opções de personalização disponíveis para a área de trabalho.

Utilização de tecnologias assistivas

O Oracle Solaris Desktop contém os aplicativos Orca Screen Reader, Magnifier e Braille Output para auxiliar os usuários com deficiências visuais a utilizarem a área de trabalho.

Os aplicativos e utilitários de área de trabalho do Oracle Solaris Desktop foram desenvolvidos levando em consideração também a acessibilidade e a usabilidade. No entanto, existem exceções nas quais os aplicativos padrão não são adequados para usuários com necessidades especiais. Nessas situações, é necessário alterar o aplicativo padrão e optar por outro adequado para todos os usuários.

Orca Screen Reader e Magnifier

O Orca é uma tecnologia assistiva flexível e eficiente para pessoas com deficiências visuais. Utilizando várias combinações de síntese de fala, braille e ampliação, o Orca fornece aplicativos e kits de ferramentas que oferecem suporte à interface provedora de serviço de tecnologia assistiva (AT-SPI). O Orca é um software livre de código aberto.

Os aplicativos Orca Screen Reader e Magnifier auxiliam os usuários com visão limitada ou sem visão a usar o Oracle Solaris Desktop e os aplicativos associados a ele. O Orca oferece as seguintes funcionalidades:

- **Screen Reader:** utiliza fala e braille para permitir o acesso não visual aos aplicativos padrão do Oracle Solaris Desktop
- **Magnifier:** permite controle de foco automático e ampliação em tela cheia para auxiliar usuários com visão debilitada

O Orca faz parte da plataforma GNOME. As versões de ambos os produtos são lançadas simultaneamente.

As seções a seguir fornecem informações sobre o Orca e como usá-lo.

Suporte a braille

O braille possui suporte no BRLTTY e está totalmente integrado ao Orca. O BRLTTY oferece suporte para quase todo o braille atualizável.

Além disso, o Orca oferece suporte à exibição de braille abreviado.

Vozes disponíveis

O Orca oferece interfaces para os serviços de fala do gnome e do emacspeak. As vozes disponíveis atualmente para o Orca estão restritas aos mecanismos de fala que possuem suporte nos serviços de fala existentes.

Alguns dos seguintes mecanismos de fala estão disponíveis:

- Mecanismos gratuitos:
 - eSpeak
 - Festival
 - FreeTTS
- Mecanismos pagos:
 - Fonix DECTalk
 - Loquendo
 - Eloquence
 - Cepstral

Ampliação no Orca

Atualmente, o Orca utiliza o serviço de ampliação `gnome-mag`. O serviço `gnome-mag` oferece suporte incorporado à ampliação mais suave em tela cheia, que depende das extensões mais recentes do servidor X Window System. Essas extensões não possuem suporte em todas as plataformas. Por isso, é possível que a ampliação suave em tela cheia não funcione sempre.

▼ Para ativar o Orca

Este procedimento descreve como ativar o Orca pela primeira vez. Pressione Enter após cada ação para continuar com a configuração.

É possível alterar as configurações a qualquer momento executando a opção `--text-setup` ao iniciar o Orca ou pressionando Insert+ Barra de espaço enquanto o Orca estiver em execução para iniciar a GUI de configuração. As configurações são salvas no arquivo `~/ .orca/user-settings.py`. Será necessário fazer logout e login novamente para que as novas configurações passem a valer.

- 1 Abra a caixa de diálogo Run (Executar) pressionando Alt+F2 ou Meta+R.**
- 2 Digite o seguinte comando para iniciar a configuração guiada somente texto:**

```
orca --text-setup Enter
```

- 3 Selecione um idioma da lista.**

O idioma padrão é inglês.

Observação – O Orca utiliza o eSpeak como mecanismo padrão de conversão de texto em fala e oferece suporte a cerca de 45 idiomas.

- 4 Determine se a opção Echo by Word (Eco por palavra) será ativada. Ela instrui o Orca a pronunciar palavras à medida que você as digita. Para fazer isso, basta digitar y (s) ou n (n).**
- 5 Determine se a opção Key Echo (Eco de tecla) será ativada. Ela instrui o Orca a pronunciar os nomes das teclas à medida que são pressionadas. Para fazer isso, basta digitar y (s) ou n (n).**
- 6 Escolha a disposição do teclado para determinar qual será a tecla modificadora do Orca. Ela será usada junto com outras teclas para habilitar o acesso ao teclado para a maioria das funções do programa.**

As opções são:

- 1 – Desktop, que utiliza a tecla Insert
- 2 – Laptop, que utiliza a tecla Caps Lock

- 7 Indique se você precisa de exibição em braille digitando y (s) ou n (n).**

Essa funcionalidade assume que um dispositivo compatível com o BRLTTY está disponível. No entanto, o Orca continuará funcionando se você digitar y (s) sem um dispositivo BRLTTY disponível.

- 8 Determine se você quer um monitor com exibição em braille na tela digitando y (s) ou n (n).**

Esse recurso é útil para os desenvolvedores que precisam verificar a exibição do BRLTTY, mas também pode ajudar em outras situações, como diagnóstico visual ou verificação de exibição em braille.

O Orca deve estar ativado no sistema.

Observação – Se a acessibilidade ainda não estiver ativada, o Orca a ativará e, em seguida, solicitará que você faça logout e reinicie sua sessão de login.

Mais Informações Ampliação no modo Tela cheia

Se você pretende usar a ampliação do Orca no modo Tela cheia, verifique se a extensão Xserver Composite está ativada. Para ativar essa extensão, execute as seguintes ações:

- Pressione Alt+F2 ou Meta+R para abrir a caixa de diálogo Run (Executar).
- Digite o comando `xdpyinfo` e pressione Enter.
- Procure o trecho de texto `Composite` no resultado.

Como usar o Orca

Esta seção descreve como usar o Orca.

Configuração do Orca

Quando é executado pela primeira vez, o Orca abre automaticamente no modo de configuração. Se quiser executar a configuração mais tarde, selecione a opção `--setup` na próxima vez que executar o Orca. Enquanto o Orca estiver em execução, será possível pressionar `Insert+barra de espaço` para abrir a [GUI de configuração do Orca](#).

Na GUI de configuração do Orca, existe também uma opção que permite determinar que o Orca seja iniciado automaticamente no login. Para obter mais informações sobre a interface gráfica do usuário do Orca, consulte [“GUI de configuração do Orca” na página 17](#).

Execução do Orca

Para executar o Orca, digite o comando `orca` em uma janela de sessão de terminal.

Se você ainda não tiver acesso à GUI, poderá executar o Orca a partir de uma janela de console virtual.

Se a GUI estiver instalada, pressione `Alt + F2` ou `Meta + R`. Na caixa de diálogo Run (Executar), digite `orca` (seguido por qualquer um dos parâmetros opcionais) e pressione Enter.

Se você executar o Orca a partir de uma janela de console virtual, ele iniciará automaticamente o modo de configuração de texto.

Como sair do Orca

1. Para sair do Orca, pressione `Insert + Q` no modo de desktop ou `CapsLock + Q` no modo de disposição de laptop.
É exibida uma caixa de diálogo de confirmação.
2. Selecione `Quit (Sair)` para fechar o Orca.
3. Se o sistema não responder, execute uma das seguintes ações:

- Pressione **Ctrl+Alt+F1** para acessar um console virtual e insira o comando `orca --quit`. Em seguida, pressione **Alt + F7** para voltar à área de trabalho. Esse procedimento elimina o processo do Orca e recupera os recursos do sistema. Depois, será possível reiniciar o Orca usando os métodos indicados anteriormente.
- Pressione **Ctrl+Alt+Backspace** para encerrar a sessão de login e voltar ao prompt de login gráfico.

GUI de configuração do Orca

A GUI de configuração do Orca permite personalizar o comportamento e os recursos do Orca, como fala, braille e ampliação. Por exemplo, é possível selecionar o tipo de mecanismo de síntese de fala a ser usado e as preferências de ampliação a serem definidas e ativar ou desativar o braille. Também é possível selecionar a disposição de teclado desejada (desktop ou laptop) e examinar e modificar a disposição existente.

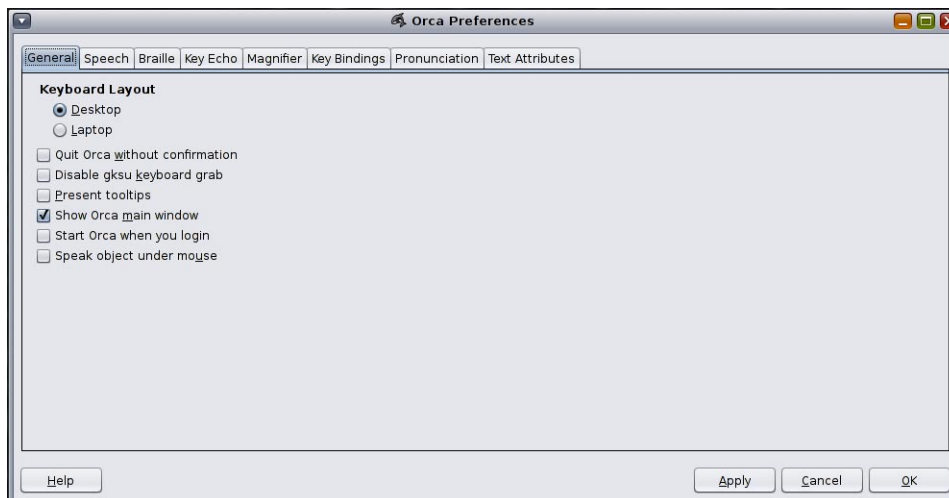
Para abrir a GUI de configuração do Orca, pressione Modificador do Orca+ barra de espaço. Modificador do Orca será a tecla **Insert** quando você utilizar o layout de teclado Desktop e a tecla **CapsLock** quando você utilizar o layout de teclado Laptop. Para alterar as configurações de um único aplicativo, pressione **Ctrl+ Modificador do Orca + barra de espaço** enquanto o aplicativo estiver em foco.

Para obter mais informações sobre a disposição de teclado de desktop, consulte [Como utilizar os comandos de disposição de desktop](#).

Para obter mais informações sobre a disposição de teclado de laptop, consulte [Como utilizar os comandos da disposição de laptop](#).

Como habilitar as preferências gerais do Orca

A página General (Geral) permite personalizar as configurações gerais do Orca, como selecionar a disposição de teclado, entrar no Orca e dele sair. As opções da página General (Geral) serão descritas nas seções a seguir.



Keyboard Layout (Disposição de teclado)

Esta seção permite selecionar a disposição Desktop ou Laptop.

Para obter mais informações sobre a disposição de teclado de desktop, consulte [Como utilizar os comandos de disposição de desktop](#).

Para obter mais informações sobre a disposição de teclado de laptop, consulte [Como utilizar os comandos da disposição de laptop](#).

Show Orca Main Window (Mostrar o Orca na janela principal)

A janela principal do Orca permite exigir a GUI de configuração do programa.



A janela principal fornece a opção Quit (Sair) para fechar a GUI de configuração do Orca. Também é possível sair do Orca pressionando Modificador do Orca+Q. Uma vez que a janela principal do Orca é incluída na ordem de tabulação do gerenciador de janelas quando se pressiona Alt + Tab para alternar entre as janelas, talvez você queira desmarcar o botão Show Orca Main Window (Mostrar o Orca na janela principal).

Quit Orca Without Confirmation (Sair do Orca sem confirmação)

Ao pressionar Modificador do Orca + K para sair do Orca ou ao pressionar o botão Quit (Sair) na janela principal do programa, o Orca exibirá uma caixa de diálogo de confirmação de saída. Selecione esta opção para que a janela de confirmação não apareça novamente.

Disable gksu Keyboard Grab (Desabilitar captura do teclado pelo gksu)

Ao executar comandos a partir do menu Launch (Iniciar), muitas distribuições utilizam um aplicativo conhecido como gksu para autorizar o uso desses comandos pelo usuário. O gksu é a GUI que solicita a sua senha. Quando o gksu é executado, ele habilita o recurso de captura do teclado.

A captura do teclado é um recurso que impede que as ações do teclado afetem outros aplicativos na área de trabalho, incluindo o Orca. O resultado disso é que o Orca não receberá eventos do teclado e não funcionará adequadamente.

Ao selecionar o botão Disable gksu Keyboard Grab (Desabilitar captura de teclado pelo gksu), é possível desativar o comportamento de captura do teclado, permitindo que o Orca funcione normalmente com os aplicativos de administração do sistema.

Observação – A captura do teclado é uma medida de segurança do gksu para impedir que os aplicativos detectem o teclado e capturem informações confidenciais. A desabilitação do recurso de captura do teclado pelo gksu pode expor seu computador a esse comportamento. É possível usar a conta raiz para administrar o sistema. Sempre que você quiser utilizar um comando de administração do sistema, será preciso habilitar a conta raiz para login e, em seguida, fazer logout e login novamente como raiz.

Present Tooltips (Dicas presentes)

A opção Present Tooltips (Dicas presentes) exibe dicas que aparecem quando se passa o mouse sobre os elementos na tela. Pressionar Ctrl+F1 quando um objeto estiver em foco sempre exibirá dicas de ferramenta, independentemente desta configuração.

Speak Object Under Mouse (Falar objeto sob o mouse)

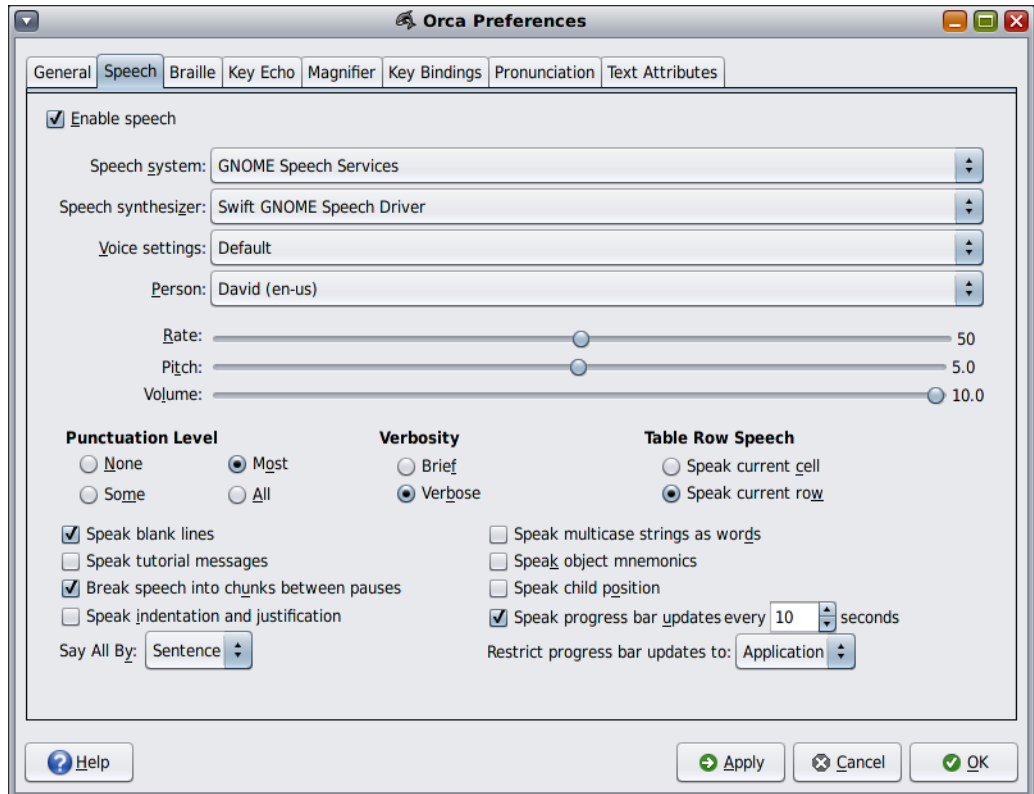
Quando a opção Speak Object Under Mouse (Falar objeto sob o mouse) está selecionada, o Orca fornece informações de áudio sobre o objeto abaixo do cursor do mouse.

Start Orca When You Login (Lançar o Orca quando você iniciar a sessão)

Quando a opção Start Orca When You Login (Lançar o Orca quando você iniciar a sessão) está selecionada, o sistema inicia automaticamente o Orca quando você faz login.

Como habilitar as preferências de fala do Orca

A página Speech (Fala) permite personalizar as configurações de síntese de fala do Orca.



Enable Speech (Habilitar fala)

A opção Enable Speech (Habilitar fala) faz o Orca usar um sintetizador de fala.

Speech System (Sistema de fala) e Speech Synthesizer (Sintetizador de fala)

Essas opções permitem selecionar o sistema e o sintetizador de fala. O Orca fornece suporte para um número cada vez maior de sistemas de fala. Eles incluem o GNOME-speech, o Emacspeak e um back-end experimental para o Speech Dispatcher. Dependendo das configurações da máquina, é possível que você tenha todas essas opções ou nenhuma delas. Por padrão, somente GNOME-speech está disponível.

Primeiro, determine o sistema de fala que você gostaria de usar. Em seguida, escolha um sintetizador disponível na lista Speech Synthesizer (Sintetizador de fala).

Voice Settings (Configuração de voz)

Se o seu sintetizador oferecer suporte à configuração de voz, o Orca poderá usar várias vozes para identificar casos especiais em um aplicativo, como hyperlinks ou texto com letras maiúsculas. Use as opções Voice Settings (Configuração de voz) e Person (Personagem) para personalizar essa configuração. Por exemplo, suponha que você está usando o Fonix DECTalk e deseja que a voz Betty indique letras maiúsculas. Faça o seguinte:

1. Selecione a voz para letras maiúsculas na opção Voice Settings (Configuração de voz).
2. Na opção Person (Personagem), selecione Betty.

Utilize os próximos controles deslizantes para definir a velocidade, a tonalidade e o volume do sintetizador.

Punctuation Level (Nível de pontuação)

Utilize a configuração Punctuation Level (Nível de pontuação) para ajustar a quantidade de pontuação enunciada pelo sintetizador. Os seguintes níveis estão disponíveis:

- None (Nenhuma)
- Some (Algumas)
- Most (Maioria)
- All (Tudo)

Verbosity (Verbosidade)

A configuração Verbosity (Verbosidade) determina a quantidade de informações falada em determinadas situações. Por exemplo, se o nível Verbose estiver definido, o sintetizador falará as teclas de atalho para os itens nos menus. Se Brief (Resumo) estiver definido, as teclas de atalho não serão enunciadas.

Table Row Speech (Fala da linha de tabela)

A opção Table Row Speech (Fala da linha de tabela) determina a maneira como o sintetizador de fala lê os itens nas tabelas. As seguintes configurações estão disponíveis:

- Speak Current Row (Falar a linha atual)
- Speak Current Cell (Falar a célula atual)

A possibilidade de ajustar esse comportamento poderá ser útil em várias situações. Por exemplo, pense no processo de procurar mensagens de e-mail no Evolution. Nesse caso, a configuração Speak Current Row (Falar a linha atual) é mais indicada. Enquanto você estiver navegando pela lista de mensagens, todas as informações relevantes, como remetente, assunto e existência de anexos, serão lidas automaticamente. Mesmo com a configuração de linha atual ativa, ainda será possível ler células individuais. Para fazer isso, utilize as setas para a esquerda e direita.

Observação – Para alternar esse comportamento, pressione Modificador do Orca + F11.

Speak Blank Lines (Falar as linhas em branco)

Para ouvir a expressão "em branco" ao navegar até uma linha em branco de um documento, selecione a opção Speak Blank Lines (Falar as linhas em branco).

Speak Multicase Strings as Words (Falar palavras com maiúsculas misturadas como palavras separadas)

A opção Speak Multicase Strings as Words (Falar palavras com maiúsculas misturadas como palavras separadas) faz o Orca quebrar uma palavra antes de transmiti-la para o sintetizador de voz. Desse modo, palavras codificadas, que consistem em várias palavras com maiúsculas alternadas, são pronunciadas corretamente.

Por exemplo, a palavra "MaiúsculasMisturadas" pode ser quebrada em palavras separadas: Maiúsculas, Misturadas.

Speak Tutorial Messages (Falar mensagens tutorial)

Se a opção Speak Tutorial Messages (Falar mensagens tutorial) estiver selecionada, o Orca fornece informações sobre o componente que está em foco no momento quando você muda de um componente para outro na interface.

Speak Object Mnemonics (Falar mneumônicos do objeto)

A opção Speak Object Mnemonics (Falar mneumônicos do objeto) faz o Orca anunciar a mnemônica associada ao objeto em foco. Por exemplo, Alt+O para o botão OK.

Break Speech Into Chunks Between Pauses (Quebrar a fala em pedaços separados por pausas)

Dependendo das configurações de fala ativadas, o Orca pode fornecer algumas informações sobre um objeto em particular, como o nome, a função, o estado, a mnemônica e a mensagem tutorial dele. A opção Break Speech Into Chunks Between Pauses (Quebrar a fala em pedaços separados por pausas) faz o Orca inserir breves pausas entre cada informação.

Speak Child Position (Falar posição filha)

A caixa de seleção Speak Child Position (Falar posição filha) permite que o Orca anuncie a posição do item em foco em menus e listas. Por exemplo, 9 de 16.

Speak Indentation and Justification (Falar recuo e justificação)

A opção Speak Indentation and Justification (Falar recuo e justificação) faz o Orca fornecer informações de recuo e justificação.

Speak Progress Bar Updates (Falar as atualizações da barra de progresso)

Se a configuração Speak Progress Bar Updates (Falar as atualizações da barra de progresso) estiver ativada, o Orca anunciará periodicamente o status da barra de progresso. A frequência do anúncio será determinada pelo valor escolhido como o ciclo de intervalo de atualização. Essa configuração estará disponível somente se a opção Speak Progress Bar Updates (Falar as atualizações da barra de progresso) for selecionada.

Use a configuração Restrict Progress Bar Updates (Restringir atualizações da barra de progresso) para controlar as barras de progresso que o programa enunciará. O valor padrão é Application (Aplicativo). As seguintes opções estão disponíveis:

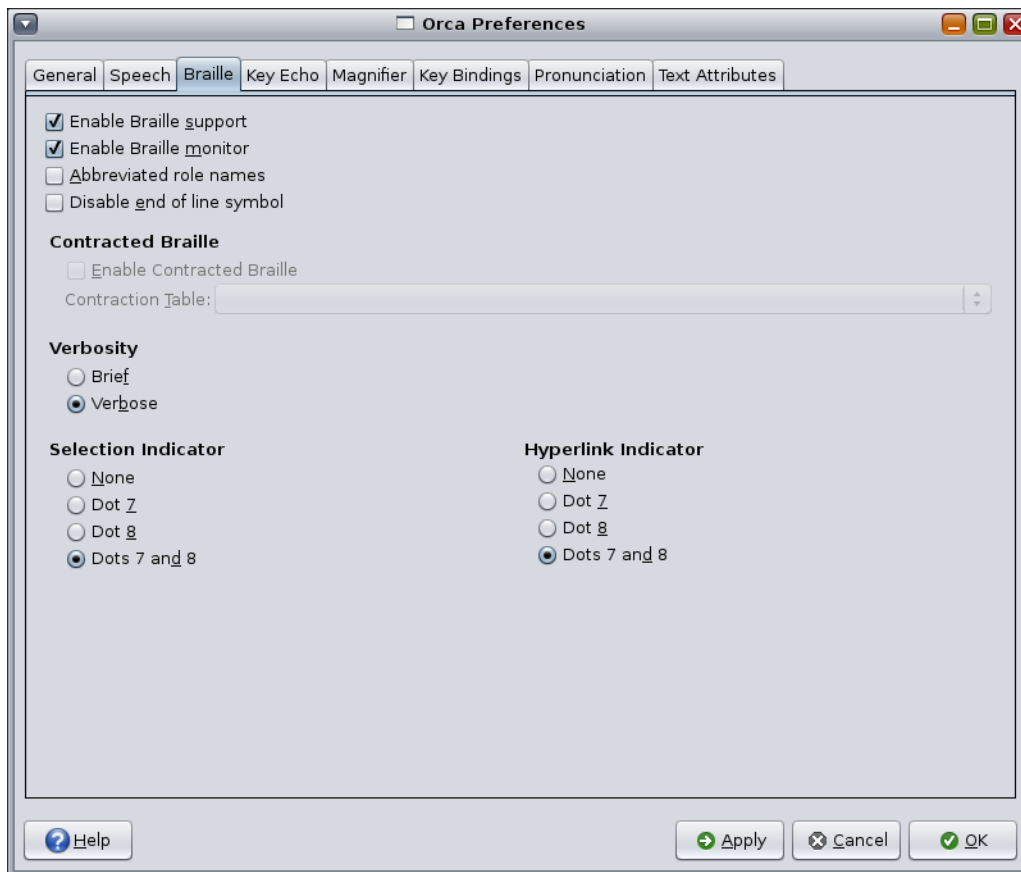
- All (Tudo): o Orca anuncia as atualizações de todas as barras de progresso, independentemente da localização delas
- Application (Aplicativo): o Orca anuncia as atualizações das barras de progresso do aplicativo ativo, mesmo que elas não estejam na janela ativa
- Window (Janela): o Orca anuncia somente as atualizações das barras de progresso na janela ativa

Say All By (Ler tudo por)

A configuração Say All By (Ler tudo por) especifica se a funcionalidade Say All (Ler tudo) do Orca enunciará cada sentença ou linha.

Como habilitar as preferências de braille do Orca

A página Braille permite personalizar vários aspectos do uso dessa escrita.



Observação – O Orca não inicia automaticamente o BRLTTY. Você precisa fazer isso no momento da inicialização.

Enable Braille Support (Habilitar o suporte a braille)

Selecione a opção Enable Braille Support (Habilitar o suporte a braille) para utilizar a exibição em braille. Esta opção está ativada por padrão.

Se BRLTTY não estiver em execução, o Orca se recupera normalmente e não se comunica com a exibição em braille. Se você configurar o BRLTTY mais tarde, será necessário reiniciar o Orca para usar o braille.

Enable Braille Monitor (Habilitar o monitor Braille)

O monitor Braille do Orca fornece uma representação na tela do que ocorre na exibição em braille. Esse recurso tem a finalidade principal de fazer uma demonstração, mas também é útil para os desenvolvedores do Orca que não possuem acesso a uma exibição em Braille.

Habilitar Abbreviated Role Names (Nomes das regras abreviados)

A caixa de seleção Abbreviated Role Names (Nomes das regras abreviados) determina a maneira como os nomes das regras são exibidos e podem ser usados para ajudar a preservar o estado real na exibição em braille. Por exemplo, se um controle deslizante estiver em foco e a opção Abbreviated Role Names (Nomes das regras abreviados) estiver selecionada, a expressão "controle deslizante" será abreviada para "dslz".

Disable End of Line Symbol (Desabilitar símbolo de fim de linha)

A opção Disable End of Line Symbol (Desabilitar símbolo de fim de linha) faz com que o Orca não apresente a string \$l no final de uma linha.

Contracted Braille (Braille abreviado)

O Orca fornece suporte ao braille abreviado por meio do projeto Liblouis. Consulte o [wiki](#) para encontrar mais informações sobre como configurar o Liblouis no Orca.

Verbosity (Verbosidade)

As opções de Verbosity (Verbosidade) determinam a quantidade de informações que serão exibidas em braille em determinadas situações. Por exemplo, se a opção definida for Verbose, serão exibidas as informações de atalhos do teclado e nomes das regras. Essas informações não são exibidas no modo Brief (Resumo).

Habilitar Selection Indicator (Indicador de seleção)

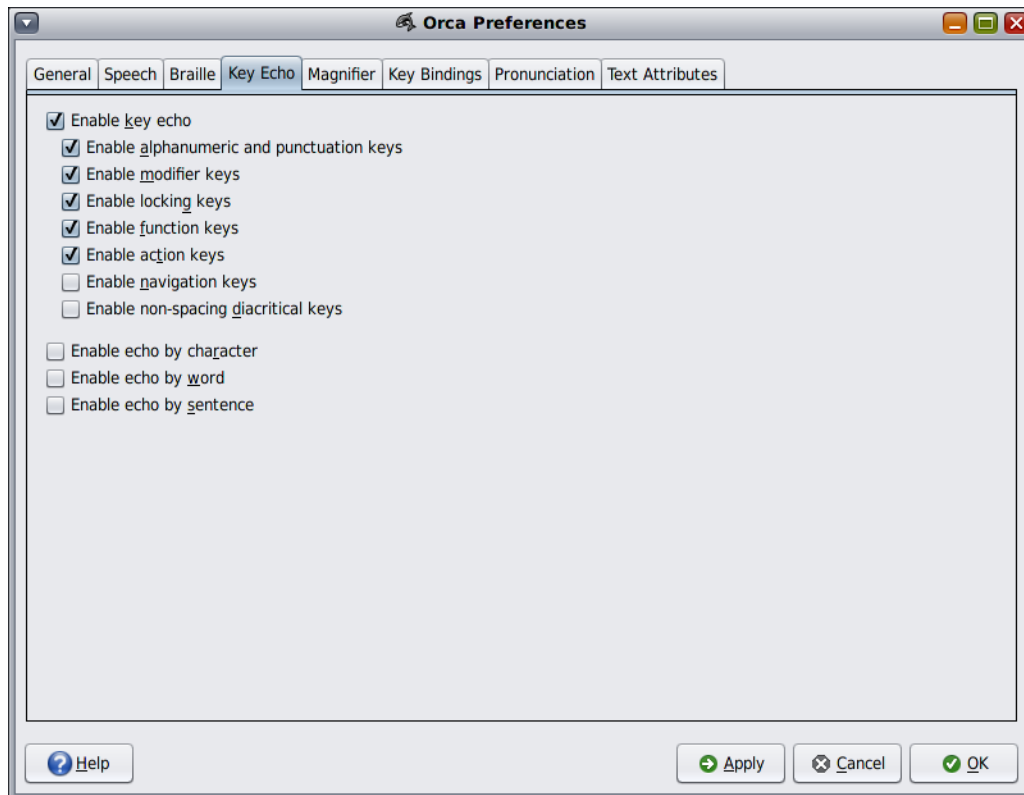
Quando você seleciona um texto, o Orca sublinha-o na exibição em braille com os pontos 7 e 8. Se preferir, você pode alterar o indicador para Dot 7 (Ponto 7) ou Dot 8 (Ponto 8) ou não fornecê-lo.

Habilitar Hyperlink Indicator (Indicador de link)

Quando você encontra um hyperlink, o Orca sublinha esse texto na exibição em braille com os pontos 7 e 8. Se preferir, você pode alterar o indicador para Dot 7 (Ponto 7) ou Dot 8 (Ponto 8) ou não fornecê-lo.

Como habilitar as preferências de eco de tecla do Orca

A página Key Echo (Eco de tecla) permite especificar o comportamento do Orca quando se pressionam teclas na página e definir se as palavras serão enunciadas à medida que você as conclui.



O recurso de eco de tecla oferece mais flexibilidade. Por exemplo, um usuário pode decidir habilitar todas as opções de eco de tecla. Outro usuário pode preferir usar eco de palavra, mas definir que somente as teclas de bloqueio sejam anunciadas.

Enable Key Echo (Habilitar eco de tecla)

A opção Enable Key Echo (Habilitar eco de tecla) fornece configurações específicas para o recurso de eco de tecla:

- Enable Alphanumeric And Punctuation Keys (Habilitar teclas alfanuméricas e de pontuação): inclui todas as teclas alfanuméricas e de pontuação.

- Enable Modifier Keys (Habilitar teclas modificadoras): inclui as teclas Shift, Ctrl e Alt.
- Enable Locking Keys (Habilitar teclas de bloqueio) – inclui as teclas Caps Lock, Scroll Lock e Num Lock.
- Enable Function Keys (Habilitar teclas de função): inclui os grupos de teclas de função.
- Enable Action Keys (Habilitar teclas de ação): inclui teclas que executam uma ação lógica, como Backspace, Enter e Tab.
- Enable Navigation Keys (Habilitar teclas de navegação): inclui as quatro teclas de setas e qualquer combinação de teclas na qual a tecla modificadora do Orca é mantida pressionada. O segundo recurso foi desenvolvido para impedir que o Orca faça eco de comandos planos em revisão.
- Enable Non-spacing Diacritical Keys (Habilitar teclas mortas): são as teclas não imprimíveis utilizadas para gerar letras acentuadas.

Enable Echo by Character (Habilitar eco por caractere)

A opção Enable Echo by Character (Habilitar eco por caractere) causa um eco dos caracteres digitados. Embora isso pareça semelhante ao eco de teclas alfanuméricas e de pontuação, existem diferenças importantes relacionadas a letras acentuadas e outros símbolos para os quais não existem teclas dedicadas. O eco de tecla anuncia a tecla que acabou de ser pressionada. O eco de caractere anuncia os caracteres que acabaram de ser inseridos.

A opção Echo by Character (Eco por caractere) está sempre disponível, independentemente de as outras opções de eco de tecla estarem selecionadas ou não.

Enable Echo by Word (Habilitar eco por palavra)

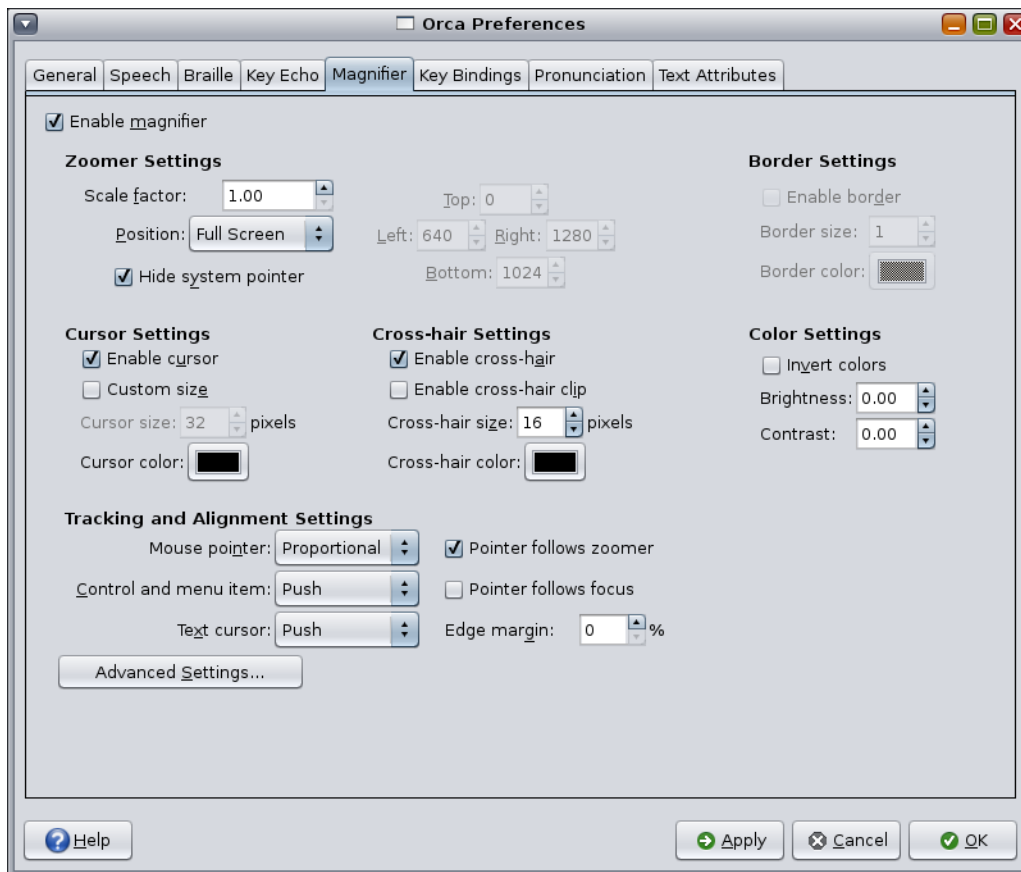
A opção Enable Echo by Word (Habilitar eco por palavra) causa um eco da palavra digitada. Ela está sempre disponível, independentemente de as outras opções de eco de tecla estarem selecionadas ou não.

Enable Echo by Sentence (Habilitar eco por sentença)

A opção Enable Echo by Sentence (Habilitar eco por sentença) causa um eco da sentença digitada. Ela está sempre disponível, independentemente de as outras opções de eco de tecla estarem selecionadas ou não.

Como habilitar as preferências de ampliação do Orca

A página Magnifier (Ampliação) permite que você ative ou desative a ampliação e especifique como ela deve ser realizada.



Enable Magnifier (Habilitar ampliação)

A opção Enable Magnifier (Habilitar ampliação) faz o Orca fornecer ampliação.

Zoomer Settings (Configurações do ampliador)

Dois controles da GUI do ampliador determinam as características de ampliação:

- Scale Factor (Fator de escala): define a ampliação entre 1.0x e 16.0x. Oferece suporte a valores fracionados.
- Position (Posição): define o local e o tamanho da janela de ampliação e fornece as seguintes opções:
 - Full Screen (Tela cheia)
 - Left Half (Metade esquerda)
 - Right Half (Metade direita)
 - Top Half (Metade superior)

- Bottom Half (Metade inferior)
- Personalizado

A posição padrão é Full Screen (Tela cheia). A configuração Custom (Personalizado) permite definir a localização de cada borda da janela de zoom. A unidade é pixel.

Border Settings (Configurações de borda)

A opção Enable Border (Habilitar borda) determina se a borda de uma janela será visível para o ampliador. A opção Border Size (Tamanho da borda) determina o tamanho da borda em pixels.

Observação – Essas opções não estão disponíveis no modo Tela cheia.

Cursor Settings (Configurações de cursor)

É possível usar as configurações de cursor para personalizar o tamanho e a cor do cursor do ampliador. Para fazer isso, utilize as seguintes opções:

- Enable Cursor (Habilitar cursor): se esta opção estiver ativada, o cursor será visível e as opções de tamanho e cor estarão disponíveis.
- Custom Size (Tamanho personalizado): se esta opção estiver ativada, o ponteiro do mouse aparecerá maior do que o normal. O tamanho padrão de 32 pixels do cursor poderá ser alterado.
- Custom Color (Cor personalizada): se esta opção estiver ativada, você poderá fazer uma personalização.

Cross-hair Settings (Configurações de mira)

É possível usar as configurações de mira para personalizar o cursor opcional de mira de área do ampliador. Para fazer isso, utilize as seguintes opções:

- Enable Cross-hair (Habilitar mira): se esta opção estiver selecionada, será possível configurar o comportamento de corte, o tamanho e a cor da mira.
- Enable Cross-hair Clip (Habilitar o corte da mira): se esta opção estiver selecionada, a mira será cortada (removida) da área que imediatamente cerca o ponteiro do mouse.
- Cross-hair Size (Tamanho da mira): define a espessura da mira em pixels.
- Cross-hair Color (Cor da mira): permite aplicar uma cor personalizada.

Color Settings (Configurações de cor)

Color Settings (Configurações de cor) permite ajustar a cor da área ampliada. Para fazer isso, utilize as seguintes opções:

- Invert Colors (Inverter cores): cria um efeito de imagem reverso ou negativo.

- **Brightness (Brilho):** varia entre -1 (preto ou sem brilho) a 1 (branco ou brilho máximo). 0 é normal ou inalterado.
- **Contrast (Contraste):** varia entre -1 (cinza ou sem contraste) a 1 (contraste máximo). 0 é normal ou inalterado.

Tracking and Alignment Settings (Configurações de acompanhamento e alinhamento)

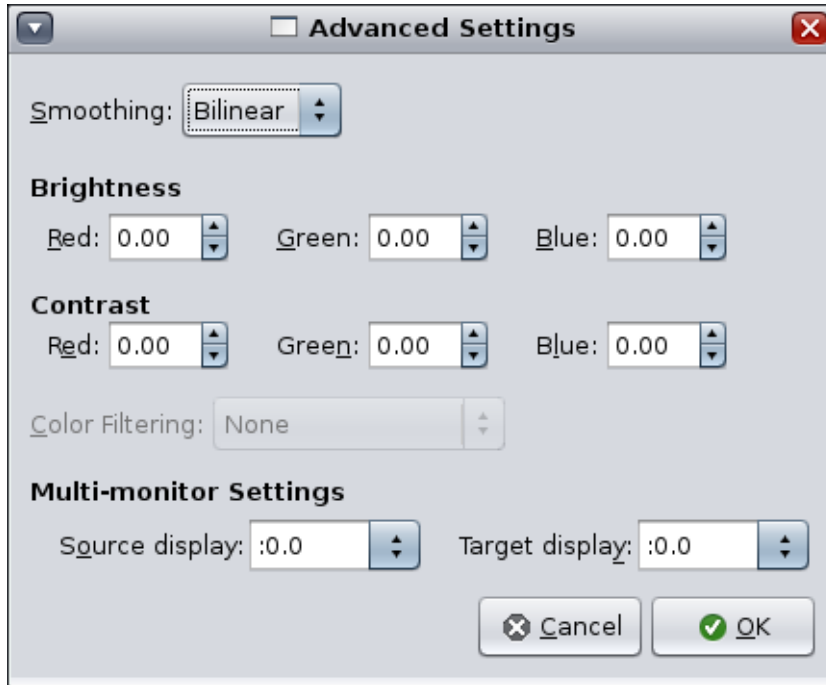
Tracking and Alignment Settings (Configurações de acompanhamento e alinhamento) controla o acompanhamento do cursor do mouse. As seguintes opções estão disponíveis:

- **Mouse Pointer (Ponteiro do mouse) :** escolha uma das seguintes opções:
 - **Centered (Centralizado):** mantém o ponteiro do mouse no centro da tela sempre que possível. Esta é a opção padrão.
 - **Proportional (Proporcional):** o ponteiro do mouse é posicionado na janela de zoom na mesma posição real e não ampliada dele. Por exemplo, se o ponteiro do mouse estiver a uma distância de 25% da borda esquerda da área de trabalho, o Orca posiciona o ponteiro do mouse ampliado a uma distância de 25% da borda esquerda da janela de zoom.
 - **Push (Pressão):** move a janela do ampliador o mínimo necessário para manter o ponteiro do mouse na tela.
 - **None (Nenhum):** a movimentação do ponteiro do mouse não afeta a exibição da janela do ampliador.
- **Pointer Follows Zoomer (O ponteiro acompanha o ampliador):** esta opção está ativada por padrão. Se o ponteiro não estiver na tela quando o mouse for movido inicialmente, ele será movido para dentro do ampliador para que você possa continuar vendo aquilo com o qual está trabalhando. Se o modo de acompanhamento do mouse de sua preferência for Centered (Centralizado), o ponteiro será movido para o centro. Do contrário, ele será movido para o item com foco.
- **Control And Menu Item (Controle e item de menu):** as opções a seguir controlam outros comportamentos do ampliador.
 - **Centered (Centralizado):** quando se navega usando o teclado, esta opção mantém o controle ou item de menu da caixa de diálogo em foco no centro da tela sempre que possível.
 - **Push (Pressão):** quando se navega usando o teclado, esta opção move a janela do ampliador o mínimo necessário para exibir o controle ou item de menu da caixa de diálogo em foco. Esta é a opção padrão.
 - **None (Nenhum):** a utilização do teclado para navegar entre os controles e itens de menu da caixa de diálogo não afetará a exibição da janela do ampliador.

- Pointer Follows Focus (O ponteiro acompanha o foco): se esta opção estiver ativada, o ponteiro do mouse acompanhará seus movimentos enquanto você estiver navegando por itens de menu e controles nas caixas de diálogo. Ela está ativada por padrão.
- Text Cursor (Cursor de texto): as opções a seguir controlam como o cursor de texto se comporta.
 - Centered (Centralizado): à medida que o cursor de texto se movimenta, esta opção o mantém no centro da tela sempre que possível.
 - Push (Pressão): à medida que o cursor de texto se movimenta, esta opção move a janela do ampliador o mínimo necessário para exibi-lo. Esta é a opção padrão.
 - None (Nenhum): a movimentação do cursor de texto não afeta a exibição da janela do ampliador.
 - Edge Margin (Margem da borda): a margem da borda determina a proximidade máxima do cursor em relação à borda da tela antes que a janela do ampliador seja afastada. A margem pode variar entre 0 e 50%, sendo 50% equivalente à centralização. O valor padrão é 0.

Observação – Esta opção estará disponível somente se o modo de controle do cursor de texto for Push (Pressão).

- Advanced Settings (Configurações avançadas): clique no botão Advanced Settings (Configurações avançadas), localizado próximo à parte inferior da página Magnifier (Ampliação), para exibir a caixa de diálogo Advanced Settings (Configurações avançadas).



É possível definir as seguintes opções:

- Smoothing (Suavização): bilinear ou inexistente.
- Brightness (Brilho): controles individuais que permitem escolher níveis de brilho diferentes para cada cor. Por exemplo, Red (Vermelho), Green (Verde), Blue (Azul).
- Contrast (Contraste): controles individuais que permitem escolher níveis de contraste personalizados. Por exemplo, Red (Vermelho), Green (Verde), Blue (Azul). Esta configuração não é tão significativa quando as alterações de brilho.
- Color Filtering (Filtro de cores): permite escolher um dos filtros que não identificam cores disponibilizados por libcolorblind.

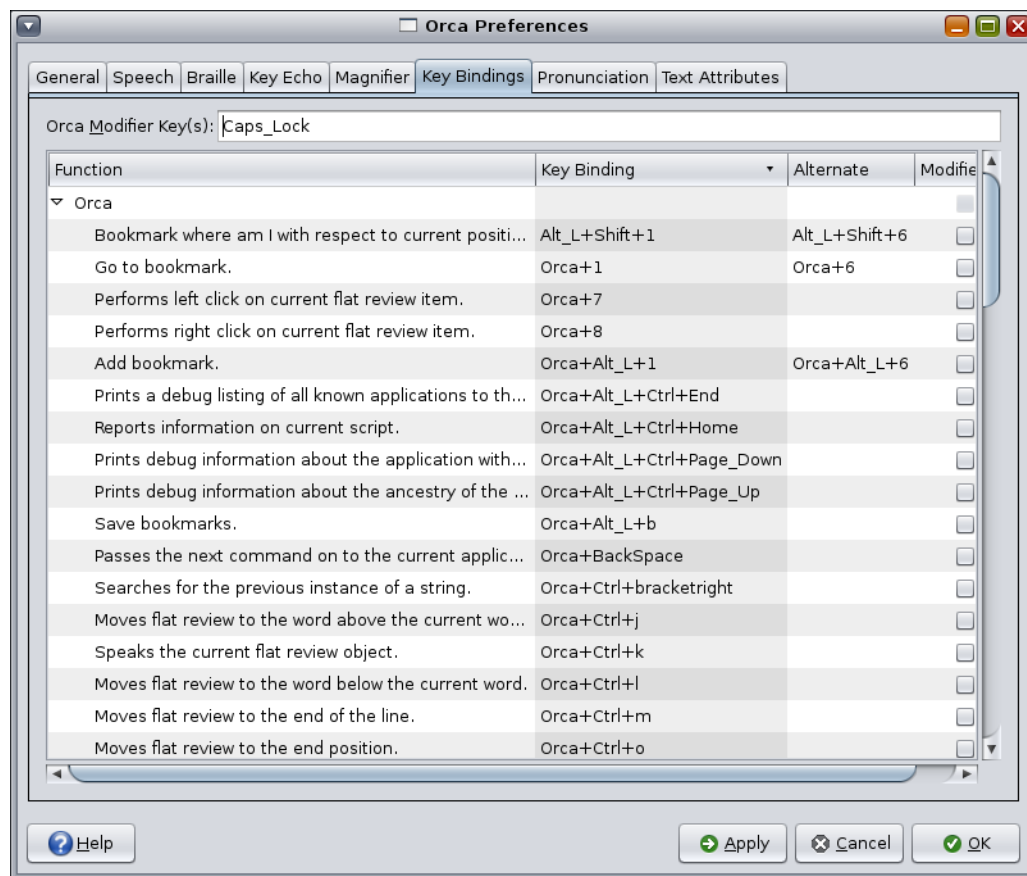
Observação – Para usar este recurso, é necessário instalar o libcolorblind e recompilar o gnome-mag.

- Multi-Monitor Settings (Configurações de multimonitor): exibição de origem x EXIBIÇÃO do sistema de janelas daquilo que deve ser ampliado. É escrito no formato :0.n, no qual n é o número da tela cujo conteúdo deve ser ampliado.

- Multi-Monitor Settings (Configurações de multimonitor): exibição de destino x EXIBIÇÃO do sistema de janelas do local onde a janela do ampliador deve ser posicionada. É escrito no formato :0.n, no qual n é o número da tela onde a janela do ampliador deve aparecer.

Como habilitar as preferências de atalho do Orca

A página Key Bindings (Atalhos) permite examinar e modificar os atalhos do Orca.



Orca Modifier Keys (Teclas modificadoras do Orca)

O primeiro controle da janela Key Bindings (Atalhos) permite determinar quais serão as teclas modificadoras do Orca. As teclas modificadoras são aquelas que você mantém pressionada junto com outras teclas para enviar comandos para o Orca.

Nos teclados de desktop, a tecla modificadora padrão do Orca é Insert. Para teclados de laptop, a tecla modificadora padrão do Orca é Caps Lock. Consulte as seções Disposição de teclado de desktop e Disposição de teclado de laptop para conhecer os valores padrão.

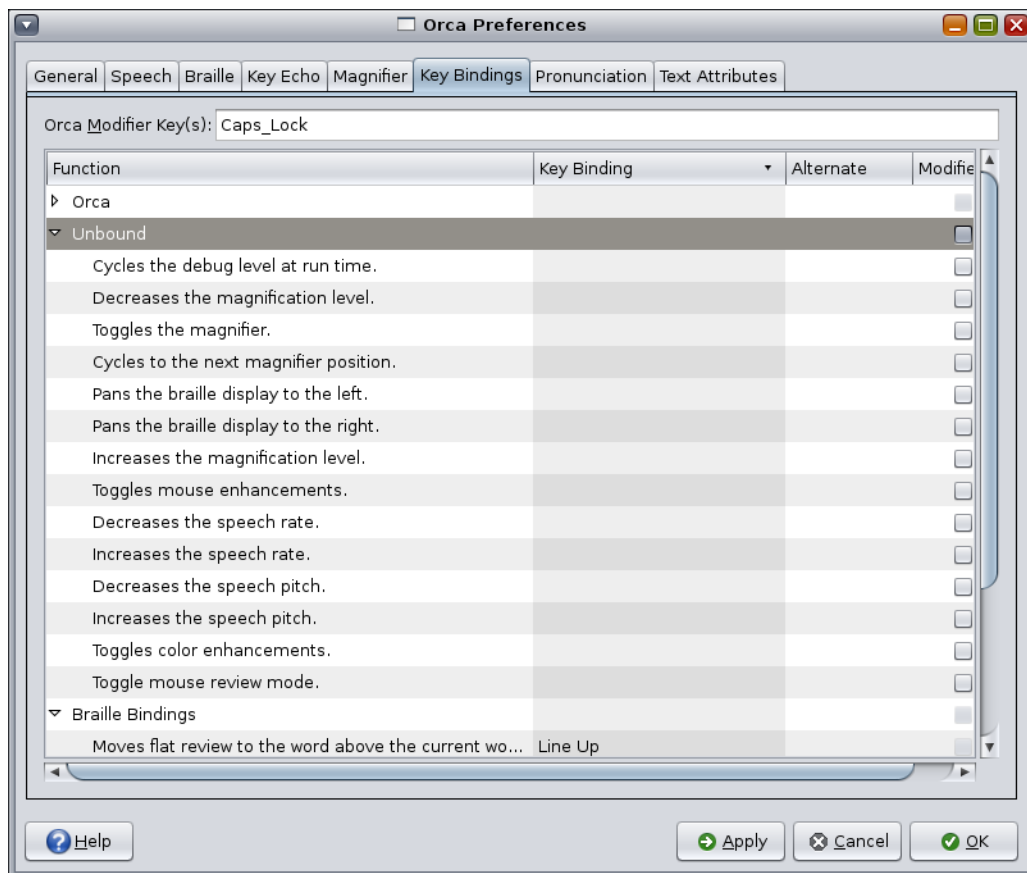
Observação – Não é possível usar a GUI de configuração para alterar a tecla modificadora do Orca.

Como utilizar a tabela de atalhos

A tabela de atalhos fornece a lista de operações do Orca e as teclas relacionadas a elas.

- O cabeçalho de coluna Function (Função) descreve a operação do Orca a ser realizada.
- O cabeçalho Key Binding (Atalho) fornece a principal maneira para chamar a função a partir do teclado. Se a descrição da função incluir a palavra "Orca", a tecla modificadora do Orca deverá ser pressionada junto com as outras teclas indicadas.
- O cabeçalho Alternate (Alternativa) fornece um mecanismo alternativo para chamar a função a partir do teclado.
- Para modificar Key Binding (Atalho) ou as associações de Alternate (Alternativa), navegue até a célula e pressione Enter. Em seguida, pressione uma combinação de teclas e Enter para confirmá-la. O novo atalho é salvo e a caixa de seleção na última coluna (Modified [Modificado]) indica que o atalho antigo foi modificado.

Para desfazer uma modificação de tecla de atalho, navegue até a coluna Modified (Modificado), desmarque a caixa de seleção e clique no botão Apply (Aplicar), Alt+A.



Abaixo da lista de atalhos do Orca, existe um grupo de comandos sem atalho. Eles são úteis para alguns usuários, mas não são necessários para todos os usuários. Não há atalhos atribuídos a esses comandos.

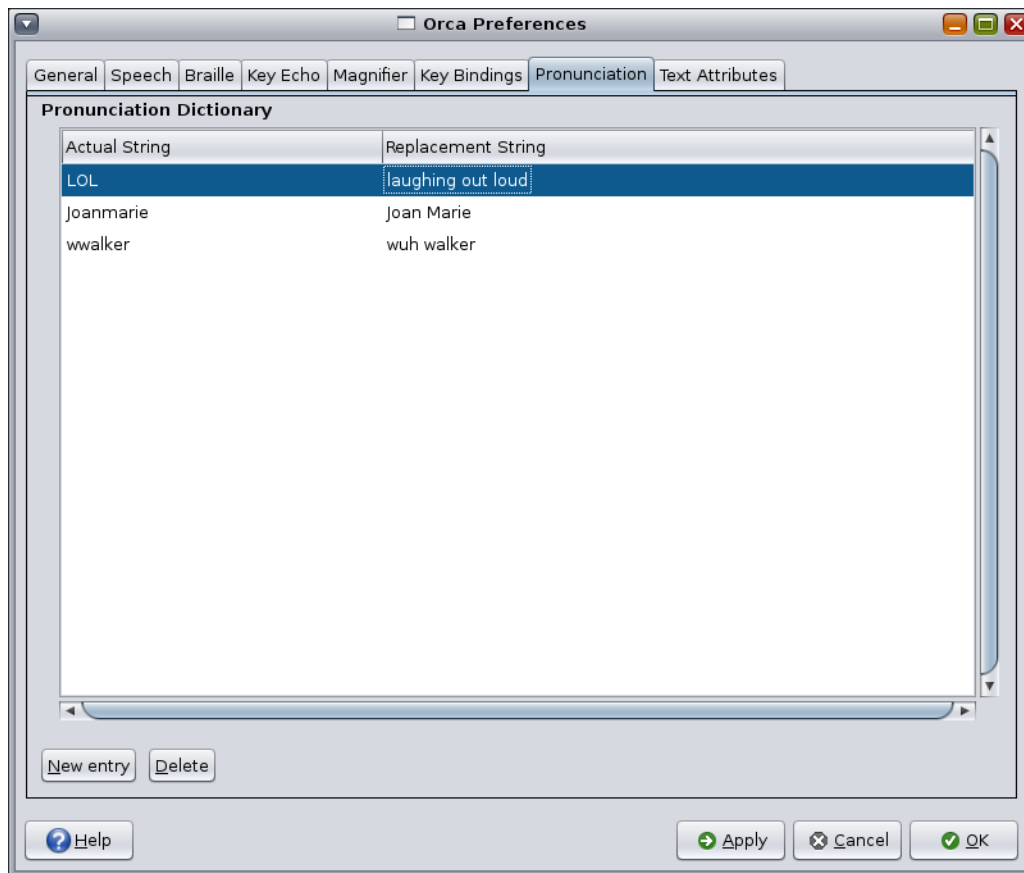
É possível atribuir um atalho a qualquer um deles da seguinte forma:

1. Pressione Enter para editar o atalho.
2. Pressione Delete ou Backspace quando solicitado para fazer a nova associação.
3. Pressione Enter para confirmar.

Como habilitar as preferências de pronúncia do Orca

Ocasionalmente, o sintetizador de fala pode não usar as palavras corretas para transmitir ou pronunciar um determinado trecho de texto. Por exemplo, você pode preferir ouvir "risos" em vez de "rs", ou o sintetizador pode pronunciar um nome ou termo técnico de forma incorreta. Na página Pronunciation (Pronúncia), é possível adicionar, editar e excluir as entradas do dicionário de pronúncia do Orca. A página de pronúncia faz parte da caixa de diálogo

Application-specific Settings (Configurações específicas do aplicativo) iniciada quando você coloca um determinado aplicativo em foco e digita Modificador do Orca+Ctrl+barra de espaço. Você poderá, portanto, personalizar suas entradas conforme necessário para cada aplicativo utilizado.



▼ Para adicionar uma nova entrada no dicionário

- 1 Pressione o botão New Entry (Nova entrada) ou Alt + N.
- 2 Digite o texto da nova entrada e pressione Enter para encerrar a edição do trecho de texto real.
- 3 Acesse a coluna Replacement String (Texto substitutivo) e pressione Enter para começar a edição.

- 4 Digite o texto que você gostaria que fosse pronunciado no lugar do existente. Pressione Return (Retornar) para finalizar a edição do texto substitutivo.

▼ **Para editar uma entrada existente do dicionário**

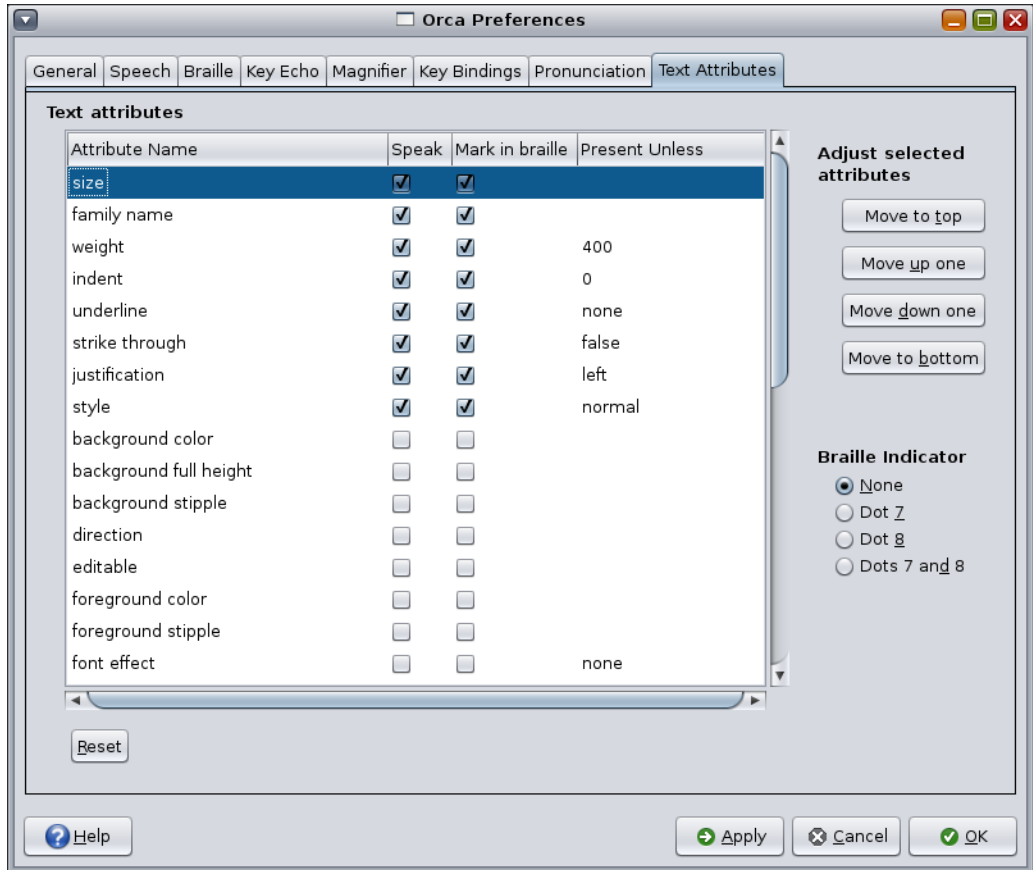
- 1 Acesse a célula que deseja editar e pressione Enter para começar a edição.
- 2 Faça as alterações necessárias e pressione Enter para encerrar a edição.

▼ **Para excluir uma entrada existente do dicionário**

- 1 ACESSA a entrada que você quer excluir.
- 2 Pressione o botão Delete (Excluir) ou Alt + D.

Página Text Attributes (Atributos do texto)

Quando o Modificador do Orca é pressionado, o Orca enuncia as informações de atributos do texto conhecidas sobre um objeto. A página Text Attributes (Atributos do texto) da GUI de configuração permite personalizar os atributos do texto apresentados pelo Orca.



Essa página exibe uma lista de atributos do texto, sendo que cada linha consiste em quatro colunas:

- O nome do atributo do texto.
- Uma caixa de seleção que indica se esse atributo deve ser falado.
- Uma caixa de seleção que indica se esse atributo deve ser sublinhado na exibição em braille.
- Um valor de trecho do texto Present Unless (Exceto) editável. O valor do atributo será apresentado somente se não for esse valor.

Por exemplo, por padrão, o atributo do texto underline (sublinha) tem o valor none (nenhum). Se esse atributo estiver selecionado e o usuário digitar Modificador do Orca+F e o texto em questão não estiver sublinhado, esse atributo não será falado. Se você quiser que esse atributo sempre seja falado, esteja o texto sublinhado ou não, selecione-o e limpe o valor Present Unless (Exceto).

Use o botão Reset (Restaurar) (Alt + R) para fazer os valores da lista voltarem ao estado inicial quando a caixa de diálogo for exibida pela primeira vez.

Quando o painel de atributos do texto for exibido pela primeira vez, todos os atributos selecionados serão exibidos no topo da lista. Eles serão fornecidos na ordem em que serão falados e utilizados em braille.

Para selecionar outros atributos ou ajustar a ordem, use os botões de Adjust Selected Attributes (Ajustar atributos selecionados):

- Move to top (Mover para o início) (Alt + T): move o atributo selecionado para o topo da lista.
- Move up one (Mover para cima) (Alt + U): move o atributo selecionado uma linha acima.
- Move down one (Mover para baixo) (Alt + D): move o atributo selecionado uma linha abaixo.
- Move to bottom (Mover para o fim) (Alt + B): move o atributo selecionado para o final da lista.

Use os botões de Braille Indicator (Indicador braille) e selecione as células que serão usadas para indicar o texto que possui pelo menos um dos atributos especificados. As opções são as seguintes:

- None (Nenhum) (padrão)
- Dot 7 (Ponto 7)
- Dot 8 (Ponto 8)
- Dots 7 and 8 (Pontos 7 e 8)

Os atributos do texto também podem ser definidos para aplicativos individuais. O painel Text Attribute (Atributo do texto) também faz parte da caixa de diálogo Application-specific Settings (Configurações específicas do aplicativo) iniciada quando você coloca um aplicativo em foco e digita Modificador do Orca+Ctrl+barra de espaço.

Como usar os comandos de teclado do Orca

A página Key Bindings (Atalhos) fornece uma lista completa dos comandos de teclado disponíveis da [GUI de configuração do Orca](#). Para abrir a GUI de configuração do Orca, pressione Modificador do Orca+barra de espaço.

Para ativar o Learn Mode (Modo de aprendizado) durante a execução do Orca, pressione Modificador do Orca+H. No Learn Mode (Modo de aprendizado), o Orca interceptará todos os eventos de entrada de teclado e braille e indicará o efeito deles. Para sair desse modo, pressione a tecla Esc.

O Orca fornece comandos adicionais para alguns aplicativos, como o Firefox. Para exibir a lista de comandos adicionais para um aplicativo, pressione Ctrl+Modificador do Orca+barra de

espaço quando o aplicativo estiver em foco. A GUI de configuração do Orca abre no estado específico do aplicativo e comandos adicionais são exibidos na página Key Bindings (Atalhos).

O GNOME Desktop também possui comandos de teclado integrados para controlar a área de trabalho e os aplicativos dela. Para obter mais informações sobre as teclas de atalho do GNOME, consulte o [Capítulo 4, “Como usar o teclado para navegar na área de trabalho”](#)



Cuidado – As teclas para mouse utilizam a tecla KP_Insert para emular o pressionamento do botão do mouse. Quando habilitadas, as teclas para mouse podem entrar em conflito com KP_Insert como modificadoras do Orca, resultando em uma tecla modificadora travada. Como alternativa, é possível usar os atalhos de laptop, que não utilizam o teclado numérico para os comandos do Orca. Se você habilitar acidentalmente as teclas para mouse, é possível desabilitá-las com o aplicativo `gnome-keyboard-properties`.

Como utilizar os comandos de disposição de desktop

As seções a seguir dividem em categorias os comandos do Orca mais comuns relacionados aos teclados de desktop.

Comandos de teclado de revisão plana

A tabela a seguir lista os atalhos de teclado para os comandos de revisão plana quando se utiliza a disposição de desktop.

Teclas	Função
Teclado numérico+7	Move o cursor da revisão plana para a linha anterior e a lê
Teclado numérico+8	Lê a linha atual
Teclado numérico+9	Move o cursor da revisão plana para a próxima linha e a lê
Teclado numérico+4	Move o cursor da revisão plana para a palavra anterior e a lê
Teclado numérico+5	Lê a palavra atual
Teclado numérico+6	Move o cursor da revisão plana para a próxima palavra e a lê
Teclado numérico+1	Move o cursor da revisão plana para o caractere anterior e o lê
Teclado numérico+2	Lê o caractere atual
Teclado numérico+3	Move o cursor da revisão plana para o próximo caractere e o lê
Teclado numérico+barra	Emula o clique do botão esquerdo do mouse no local do cursor da revisão plana
Teclado numérico+asterisco	Emula o clique do botão direito do mouse no local do cursor da revisão plana

Teclas	Função
Teclado numérico+sinal de menos	Alterna entre os modos de revisão plana e rastreamento de foco

Observação – Esses comandos podem ser usados para trabalhos com objetos e texto. Por exemplo, se o cursor da revisão plana estiver posicionado sobre uma barra de menus, o comando "ler linha atual" enunciará os nomes de todos os menus visíveis. Da mesma forma, o comando "ler próxima palavra" enunciará o objeto à direita do cursor da revisão plana na mesma linha, ou moverá a revisão plana para a próxima linha se nenhum outro objeto for encontrado.

Comandos de atalho de marcadores

A tabela a seguir lista os atalhos para os comandos de marcadores quando se utiliza a disposição de desktop.

Teclas	Função
Alt + Insert + [1-6]	Atribui um marcador a um espaço numerado. Se um marcador já existir nesse espaço, ele será substituído pelo novo.
Insert + [1-6]	Assume a posição indicada pelo marcador vinculado ao espaço numerado.
Alt + Shift + [1-6]	Informação de onde estou para o marcador em relação ao local atual do ponteiro.
Insert + B e Insert + Shift + B	Move-se entre determinados marcadores de um determinado aplicativo ou página.
Alt + Insert + B	Salva os marcadores definidos para o aplicativo ou a página atual.

Funções variadas

A tabela a seguir lista os atalhos para as funções variadas da disposição de desktop.

Teclas	Função
Teclado numérico + sinal de mais	Comando Say All (Ler tudo). Lê a partir da posição atual do cursor até o final do documento.
Teclado numérico + Enter	Comando Where Am I (Onde estou). Enuncia informações como o título da janela do aplicativo atual e o nome do controle que está em foco.
Insert + H	Entra no Learn Mode (Modo de aprendizado). Pressione Esc para sair.

Teclas	Função
Insert + F	Enuncia as informações de fonte e atributos do caractere atual.
Insert + barra de espaço	Exibe a caixa de diálogo Orca Configuration (Configuração do Orca).
Insert + Ctrl + barra de espaço	Recarrega as configurações do usuário e reinicia serviços conforme necessário. Além disso, exibe a caixa de diálogo Orca Configuration (Configuração do Orca) para o aplicativo atual.
Insert + S	Ativa e desativa a fala.
Insert + F11	Alterna a leitura de tabelas entre uma única célula ou uma linha inteira.
Insert + Q	Sai do Orca.

Depuração dos comandos de teclado

A tabela a seguir lista os atalhos para os comandos de depuração quando se usa a disposição de desktop.

Teclas	Função
Ctrl + Alt + Insert + Home	Fornecer informações sobre o script ativo. Observação – Para utilizar os próximos três comandos, o Orca deve ser iniciado a partir de um console virtual ou por meio do <code>gnome-terminal</code> . As informações são enviadas somente para o console, e não para fala ou braille.
Ctrl + Alt + Insert + End	Imprime uma lista de depuração de todos os aplicativos conhecidos pelo console no qual o Orca é executado.
Ctrl + Alt + Insert + Page Up	Imprime informações de depuração sobre a descendência do objeto com foco.
Ctrl + Alt + Insert + Page Down	Imprime informações de depuração sobre a hierarquia do aplicativo com foco.

Como utilizar os comandos da disposição de laptop

A lista a seguir divide em categorias os comandos do Orca mais comuns relacionados aos teclados de laptop.

Comandos de teclado de revisão plana

A tabela a seguir lista os atalhos de teclado para os comandos de revisão plana quando se utiliza a disposição de laptop.

Teclas	Função
Caps Lock + U	Move o cursor da revisão plana para a linha anterior e a lê. Clique duas vezes para mover a revisão plana para o topo da janela atual.
Caps_Lock + I	Lê a linha atual. Clique duas vezes para que a linha atual seja lida com detalhes de formatação e diferenciação de letras maiúsculas e minúsculas.
Caps Lock + O	Move o cursor da revisão plana para a próxima linha e a lê. Clique duas vezes para mover a revisão plana para a base da janela atual.
Caps Lock + J	Move o cursor da revisão plana para a palavra anterior e a lê. Clique duas vezes para mover a revisão plana para a palavra acima da atual.
Caps Lock + K	Lê a palavra atual. Clique duas vezes para que a palavra seja soletrada. Clique três vezes para que a palavra seja soletrada de maneira fonética.
Caps Lock + L	Move o cursor da revisão plana para a próxima palavra e a lê. Clique duas vezes para mover a revisão plana para a palavra abaixo da atual.
Caps Lock + M	Move o cursor da revisão plana para o caractere anterior e o lê. Clique duas vezes para mover a revisão plana para o fim da linha atual.
Caps Lock + vírgula	Lê o caractere atual. Clique duas vezes para que, se for uma letra, o caractere seja pronunciado de maneira fonética.
Caps Lock + ponto	Move o cursor da revisão plana para o próximo caractere e o lê.
Caps Lock + 7	Emula o clique do botão esquerdo do mouse no local do cursor da revisão plana.
Caps Lock + 8	Emula o clique do botão direito do mouse no local do cursor da revisão plana.
Caps Lock + p	Alterna entre os modos de revisão plana e rastreamento de foco.

Esses comandos podem ser usados para trabalhos com objetos e texto. Por exemplo, se o cursor da revisão plana estiver posicionado sobre uma barra de menus, o comando "ler linha atual" enunciará os nomes de todos os menus visíveis. Da mesma forma, o comando "ler próxima palavra" enunciará o objeto à direita do cursor da revisão plana na mesma linha, ou moverá a revisão plana para a próxima linha se nenhum outro objeto for encontrado.

Comandos de atalho de marcadores

A tabela a seguir lista os atalhos de teclado para os comandos de marcadores quando se utiliza a disposição de laptop.

Teclas	Função
Alt + Caps Lock + [1-6]	Adiciona um marcador ao espaço numerado. Se um marcador já existir nesse espaço, ele será substituído pelo novo.
Caps Lock + [1-6]	Assume a posição indicada pelo marcador vinculado ao espaço numerado.

Teclas	Função
Alt + Shift + [1-6]	Informação de onde estou para o marcador em relação ao local atual do ponteiro.
Caps Lock + B	Move-se entre determinados marcadores de um determinado aplicativo ou página.
Alt + Caps Lock + B	Salva os marcadores definidos para o aplicativo ou a página atual.

Comandos de teclado variados

A tabela a seguir lista os atalhos para as funções variadas da disposição de laptop.

Teclas	Função
Caps Lock + ponto-e-vírgula	Comando Say All (Ler tudo). Lê a partir da posição atual do cursor até o final do documento.
Caps Lock + Enter	Comando Where Am I (Onde estou). Enuncia informações como o título da janela do aplicativo atual e o nome do controle que está em foco.
Caps Lock + H	Entra no Learn Mode (Modo de aprendizado). Pressione Esc para sair.
Caps Lock + F	Enuncia as informações de fonte e atributos do caractere atual.
Caps Lock + barra de espaço	Inicia a caixa de diálogo Orca Configuration (Configuração do Orca).
Caps Lock + Ctrl + barra de espaço	Recarrega as configurações do usuário e reinicia serviços conforme necessário. Também inicia a caixa de diálogo Orca Configuration (Configuração do Orca) para o aplicativo atual.
Caps Lock + S	Ativa e desativa a fala.
Caps Lock + F11	Alterna a leitura de tabelas entre célula única ou linha inteira.
Caps Lock + Q	Sai do Orca.

Depuração dos comandos de teclado

A tabela a seguir lista os atalhos para os comandos de depuração quando se usa a disposição de laptop.

Teclas	Função
Caps Lock + Alt + Ctrl + Home	Fornecer informações sobre o script ativo.
	Observação – Para que os próximos três comandos possam ser usados, o Orca precisa ser iniciado em um console virtual ou por meio do <code>gnome-terminal</code> . As informações são enviadas somente para o console, e não para fala ou braille.

Teclas	Função
Caps Lock + Alt + Ctrl + End	Imprime uma lista de depuração de todos os aplicativos conhecidos pelo console no qual o Orca é executado.
Caps Lock + Alt + Ctrl + Page Up	Imprime informações de depuração sobre a descendência do objeto com foco.
Caps Lock + Alt + Ctrl + Page Down	Imprime informações de depuração sobre a hierarquia de objetos do aplicativo com foco.

Informações específicas sobre o aplicativo

O Orca foi desenvolvido para se comunicar com aplicativos e kits de ferramentas que oferecem suporte à interface provedora de serviços para tecnologias assistivas (AT-SPI). Esses aplicativos incluem o Oracle Solaris Desktop e os aplicativos incorporados a ele: OpenOffice, Firefox e a plataforma Java.

▼ Como selecionar configurações específicas para o aplicativo

- 1 **Inicie o aplicativo para personalizar as configurações dele.**
- 2 **Verifique se o aplicativo está em foco e pressione Modificador do Orca+Ctrl+barra de espaço.**

Uma caixa de diálogo tabulada, semelhante à caixa de diálogo Orca Configuration (Configuração do Orca), é exibida com as seguintes diferenças:

- Sem painel General (Geral) inicial.
- As opções Speech System (Sistema de fala) e Speech Synthesizer (Sintetizador de fala), no painel Speech (Fala), estão desativadas.
- Os atalhos específicos do aplicativo aparecem no topo da lista do painel Key Bindings (Atalhos).
- Um novo painel de configurações específicas do aplicativo pode aparecer no final do conjunto de tabs padrão. Na lista de tabs, pressione a tecla End para acessar diretamente a última tab à direita.

Ajuste as configurações específicas do aplicativo. Por exemplo, a opção Key Echo (Eco de tecla) pode estar geralmente desabilitada no Orca, mas você gostaria de habilitá-la especificamente para o aplicativo GNOME Calculator.

Após personalizar as configurações do aplicativo, clique em OK.

Essas configurações são gravadas no diretório `~/.orca/app-settings`, em um arquivo chamado `APPNAME.py`, no qual `APPNAME` é o nome do aplicativo.

O Orca grava automaticamente esse arquivo. O conteúdo do arquivo é sobregravado sempre que as configurações do aplicativo são alteradas.

Para manter as configurações ou o código específico do aplicativo, copie-os para um arquivo chamado `~/ .orca/app - settings/APPNAME - customizations .py`. Esse arquivo é lido automaticamente quando as configurações do aplicativo são carregadas.

Observação – Se um ou mais atalhos específicos do aplicativo forem ajustados, os novos valores só passarão a valer quando você clicar em OK. Uma alternativa é reiniciar o Orca ou pressionar Alt+Tab para acessar outro aplicativo e pressionar Alt+Tab para voltar ao aplicativo cujos atalhos você acabou de alterar.

Para habilitar braille

O Orca utiliza o BRLTTY para oferecer suporte a braille. O BRLTTY é utilizado para acessar o conteúdo do console do modo de texto. Em uma típica instalação habilitada para braille do Oracle Solaris, o BRLTTY é executado automaticamente e oferece acesso aos consoles de texto. Ao iniciar, o Orca se conecta ao BRLTTY. Se você alternar entre o console de texto e a sessão do X Window, a exibição em braille acompanhará a transição e mostrará o conteúdo que o Orca apresentou.

Atualmente, o Orca funciona melhor com o BRLTTY v3.8 ou superior e funciona bem com o BRLTTY v3.7.2. Este documento fornece informações sobre como usar o Orca com o BRLTTY 3.8.

Solução de problemas do Orca

Esta seção descreve os tópicos de solução de problemas do Orca.

O desktop não responde

1. Pressione Alt+F2 ou Meta+R para abrir a caixa de diálogo Run (Executar).
2. Digite `orca` e pressione Enter para iniciar uma nova instância do Orca.

Isso forçará o encerramento de quaisquer processos existentes do Orca e reiniciará o programa.

Ocasionalmente, essa etapa poderá travar a área de trabalho, o que costuma ser causado pelo mau funcionamento de um aplicativo.

Observação – Se você não tiver acesso a uma janela do terminal, pressione Ctrl+Alt+Backspace para encerrar o servidor do X Window System.

Essa ação fará você voltar à tela de login.

Como desabilitar o protetor de tela

Antes de usar oScreen Reader e o Magnifier, você deverá desativar o protetor de tela.

1. Escolha System (Sistema) → Preferences (Preferências) → Screensaver (Protetor de tela).
2. Na seção tabulada Display Modes (Modos de exibição), desmarque a opção Lock Screen After (Bloquear tela depois).
3. Na lista Mode (Modo), selecione Disable Screen Saver (Desabilitar protetor de tela).
4. Selecione File (Arquivo) → Restart Daemon(Reiniciar daemon).
5. Selecione File (Arquivo) → Quit (Sair) para fechar a caixa de diálogo Screensaver Preferences (Preferências de protetor de tela).

Para modificar o aplicativo PDF Viewer

Para encerrar o visualizador de PDF do Oracle Solaris Desktop e começar a usar outro, realize as seguintes etapas:

1. No File Manager (Gerenciador de arquivos), selecione o PDF que deseja abrir.
2. Selecione File (Arquivo) → Open with Other Application (Abrir com outro aplicativo)
3. Na caixa de diálogo exibida, selecione o leitor de PDF de sua preferência.
4. Se necessário, selecione a opção Remember This Application For PDF Document Files (Lembrar deste aplicativo para documentos em PDF). Isso fará com que a opção selecionada abra todos os arquivos em PDF futuramente.

Como configurar o mouse e o teclado

Este capítulo descreve como configurar o mouse e o teclado para torná-los acessíveis a mais usuários.

Como configurar o mouse

Use a ferramenta de preferências Mouse para configurar o mouse. Para abrir a ferramenta de preferências Mouse, selecione System (Sistema) → Preferences (Preferências) → Mouse. A caixa de diálogo Mouse Preferences (Preferências do mouse) é exibida.

Como configurar o comportamento do mouse

Esta seção descreve como modificar o comportamento do mouse.

▼ Para configurar o mouse para canhotos

- 1 Selecione System (Sistema) → Preferences (Preferências) → Mouse.
- 2 Clique na tab General (Geral) na caixa de diálogo Mouse Preferences (Preferências do mouse).
- 3 Selecione a opção Left-handed (Canhoto) na seção Mouse Orientation (Orientação do mouse).

▼ Para configurar o comportamento do clique duplo

Se você tiver dificuldade para dar um clique duplo, é possível aumentar o intervalo de tempo entre o primeiro e o segundo clique.

- 1 Selecione System (Sistema) → Preferences (Preferências) → Mouse.
- 2 Clique na tab General (Geral) na caixa de diálogo Mouse Preferences (Preferências do mouse).

- 3 Use o controle deslizante Double-Click Timeout (Tempo limite do clique duplo) para especificar em segundos o tempo limite entre os dois cliques permitido pelo sistema.**

Para aumentar o tempo limite, mova o controle deslizante para a direita. Da mesma forma, para reduzir o tempo limite, mova o controle deslizante para a esquerda.

- 4 Clique duas vezes no ícone da lâmpada à direita do controle deslizante para testar a configuração.**

Se você executar os dois cliques dentro do limite de tempo especificado, a lâmpada acenderá totalmente, exibindo um contorno amarelo. Se você não executar o clique duplo dentro do limite de tempo especificado, a lâmpada não acenderá totalmente. Será necessário aumentar a configuração do tempo limite e tentar novamente. Quando a lâmpada acender totalmente, a configuração de tempo limite será adequada para as suas necessidades.

▼ Para alterar o tamanho do ponteiro

- 1 Selecione System (Sistema) → Preferences (Preferências) → Appearance (Aparências).**
- 2 Clique no botão Customize (Personalizar) para abrir a caixa de diálogo Customize Theme (Personalizar tema).**
- 3 Na caixa de diálogo Customize Theme (Personalizar tema), selecione a tab Pointer (Ponteiro).**
- 4 Nessa tab, selecione um tema de ponteiro que ofereça suporte a redimensionamento. Por exemplo: DMZ-White, redglass ou whiteglass.**
- 5 Arraste o controle deslizante Size (Tamanho) para aumentar ou reduzir o tamanho do ponteiro do mouse.**
- 6 Feche a caixa de diálogo.**

▼ Para localizar o ponteiro do mouse

Se você tiver dificuldade para localizar o ponteiro do mouse na tela, é possível ativar uma opção para destacá-lo ao pressionar a tecla Control. Para ativar essa opção, realize as seguintes etapas:

- 1 Clique na tab General (Geral) na caixa de diálogo Mouse Preferences (Preferências do mouse).**
- 2 Selecione a opção Show Position of Pointer When The Control Key is Pressed (Mostrar a posição do ponteiro quando a tecla Control for pressionada) presente na seção Locate Pointer (Localizar ponteiro).**

▼ Para configurar a velocidade e a sensibilidade do mouse

1 Clique na tab **General (Geral)** na caixa de diálogo **Mouse Preferences (Preferências do mouse)**.

2 Configure as seguintes opções na seção **Pointer Speed (Velocidade do ponteiro)**:

Acceleration (Aceleração) Use o controle deslizante para especificar a velocidade com a qual o ponteiro do mouse se movimenta pela tela quando você move o mouse.

Se você escolher uma configuração menor, o ponteiro se moverá a uma velocidade semelhante àquela com a qual você move o mouse fisicamente. Isso significa que você precisará mover fisicamente o mouse por grandes distâncias para cobrir a área da tela. Se você escolher uma configuração maior, o ponteiro se moverá a uma velocidade maior do que aquela com a qual você move o mouse fisicamente. Isso significa que você precisará mover fisicamente o mouse por pequenas distâncias para cobrir a área da tela.

Sensitivity (Sensibilidade) Use o controle deslizante para especificar a sensibilidade do ponteiro em relação aos movimentos do mouse.

Threshold (Limite) Essa opção está disponível na seção **Drag and Drop (Arrastar e soltar)**.

Use o controle deslizante para especificar a distância pela qual você pode mover um item antes que o sistema interprete a ação como um comando de arrastar e soltar.

Como configurar o cursor

A seção a seguir descreve como modificar as características de exibição do cursor.

▼ Para interromper a intermitência do cursor

1 Clique em **System (Sistema)** e selecione **Preferences (Preferências) → Keyboard (Teclado)** para iniciar a ferramenta de preferências **Keyboard (Teclado)**.

2 Na seção tabulada **General (Geral)**, desmarque a opção **Cursor Blinks in Text Fields (Cursor intermitente em campos de texto)**.

Como usar o MouseTweaks

O MouseTweaks é um conjunto de aprimoramentos de acessibilidade para dispositivos apontadores. O pacote MouseTweaks fornece as funções presentes na tab Accessibility (Acessibilidade) da ferramenta de preferências Mouse. Ele também contém dois miniaplicativos de painel relacionados à acessibilidade do mouse. Mais especificamente:

- Permite que o usuário realize um clique secundário ao clicar e segurar o botão principal do mouse.
- Oferece uma maneira de realizar vários cliques sem a utilização de botões físicos. Nesse contexto, é possível usar o miniaplicativo de painel Dwell Click para selecionar o tipo de clique que será realizado.

Para simular um clique secundário

É possível realizar um clique secundário ou com o botão direito mantendo o botão principal pressionado por um certo tempo.

Como realizar um clique de permanência

É possível realizar um clique mantendo o ponteiro do mouse em um determinado local por um certo tempo. Nesse modo, o tipo de clique é determinado pela janela Click Type (Tipo de clique) ou pela direção na qual o usuário move o mouse após o fim do tempo de permanência. O tipo de clique pode ser único, duplo, direito ou de arrastar.

A maioria das opções de acessibilidade relacionadas ao mouse pode ser encontrada acessando System (Sistema) → Preferences (Preferências) → Mouse e selecionando a guia Accessibility (Acessibilidade).

Como usar o teclado para emular o mouse

Se você tiver dificuldade para usar o mouse, é possível recorrer ao teclado para emular funções do mouse. Consulte [“Como configurar um teclado acessível” na página 52](#) para obter mais informações.

Como configurar um teclado acessível

Use a ferramenta de preferências Keyboard (Teclado) para configurar as opções de acessibilidade do teclado. Para abrir a ferramenta de preferências Keyboard (Teclado), selecione System (Sistema) → Preferences (Preferências) → Keyboard (Teclado). Selecione a tab Accessibility (Acessibilidade) para exibir as opções de acessibilidade.

A seção tabulada Accessibility (Acessibilidade) fornece as seguintes opções:

- Allow to turn accessibility features on and off from the keyboard (Permitir a ativação/desativação de recursos de acessibilidade no teclado) (Alt+A): determina se as funções de acessibilidade do teclado podem ser ativadas ou desativadas com um comando de tecla.
- Simulate simultaneous keypress (Simular pressionamento simultâneo de teclas) (Alt+S): permite que várias teclas Shift (ou outras) sejam pressionadas individualmente, mas processadas como uma combinação única. Essa técnica de acessibilidade do teclado é conhecida como "teclas de aderência".
- Disable sticky keys if two keys are pressed together (Desativar teclas de aderência se duas teclas forem pressionadas ao mesmo tempo) (Alt+B) – Sai automaticamente do modo de teclas de aderência se uma combinação comum de teclas estiver sendo pressionada (ou seja, ao mesmo tempo, e não individualmente).
- Only accept long keypress (Aceitar somente o pressionamento longo de teclas) (Alt+O) – Neste modo, as teclas devem ser pressionadas por certo tempo antes de serem aceitas pelo sistema. Essa técnica de acessibilidade também é conhecida como "teclas de desaceleração". Essa parte da seção com a guia Accessibility (Acessibilidade) também fornece um controle deslizante de espera (Alt+D) para determinar o tempo de pressionamento antes que a tecla seja aceita.
- Ignore fast duplicate keypress (Ignorar pressionamento rápido de tecla duplicada) (Alt+I) – Neste modo, mesmo que a tecla seja pressionada sucessivamente, somente uma instância será aceita pelo sistema. Essa técnica de acessibilidade também é conhecida como "teclas de repercussão". Essa parte da seção tabulada Accessibility (Acessibilidade) também fornece um controle deslizante (Alt+E) para determinar o tempo de pressionamento antes que teclas sucessivas sejam ignoradas.

Como configurar um mouse baseado em teclado

Use a ferramenta de preferências Keyboard (Teclado) para configurar as opções de simulação do mouse do teclado. Para abrir a ferramenta de preferências Keyboard (Teclado), selecione System (Sistema) → Preferences (Preferências) → Keyboard (Teclado). Selecione a tab Mouse Keys (Teclas para mouse) para acessar as opções relacionadas a isso.

- Allow to control the pointer using the keyboard (Permitir o uso do teclado para controlar o ponteiro) (Alt+A) – Determina se o teclado pode ser usado para controlar o ponteiro do mouse.
- Acceleration (Aceleração) (Alt + C): determina a rapidez com a qual o mouse se movimentará quando as teclas direcionais forem pressionadas.
- Speed (Velocidade) (Alt + S): determina a rapidez com a qual o ponteiro do mouse se movimentará quando as teclas direcionais forem pressionadas.

- Delay (Atraso) (Alt + D): determina o quanto (ou se) o pressionamento de teclas poderá ser atrasado ou ignorado quando as teclas direcionais forem pressionadas.

Como usar o Dasher

O Dasher é uma interface de entrada de texto eficiente para lidar com informações e impulsionada por gestos de apontar contínuos naturais. É um sistema excelente para inserir texto sempre que um teclado em tamanho normal não puder ser usado, como, por exemplo, em um palmtop ou computador portátil ou ao operar o computador com uma só mão (por meio de joystick, tela de toque ou mouse) ou sem as mãos (por exemplo, com um head-mouse ou eye-tracker).

▼ Como instalar o Dasher

Por padrão, o Dasher não está instalado no Oracle Solaris Desktop. Para instalar o Dasher do repositório de pacotes do Oracle Solaris:

- **Verifique se você tem uma conexão com a Internet e realize as seguintes etapas:**
 - **Em uma janela do terminal:**
 - a. **Digite o seguinte comando:**

```
sudo pkg install dasher
```
 - b. **Forneça sua senha se for solicitada.**
 - **Por meio do aplicativo Package Manager:**
 - a. **Selecione System (Sistema) → Administration (Administração) → Package Manager.**
 - b. **Pesquise o pacote dasher.**
 - c. **Selecione o pacote dasher.**
 - d. **Instale o pacote dasher.**

▼ Para iniciar o Dasher

- Você pode iniciar o Dasher de qualquer uma destas formas:
 - Pressione Alt+F2 ou Meta+R para exibir a caixa de diálogo Run (Executar), digite dasher e pressione Enter.
 - Selecione Applications (Aplicativos) → Accessories (Acessórios) → Terminal e execute o dasher.
 - Pressione Alt+F1 e selecione Applications (Aplicativos) → Universal Access (Acesso universal) → Dasher.

Como usar o teclado para navegar na área de trabalho

Este capítulo descreve como navegar na Área de trabalho do Oracle Solaris somente com o teclado. Os usuários com dificuldade para usar o mouse ou outro dispositivo apontador podem navegar na área de trabalho e usá-la com o teclado.

Introdução à navegação com teclado

Esta seção descreve os atalhos básicos que permitem navegar no desktop com o teclado.

É possível personalizar alguns dos atalhos descritos neste capítulo. O texto indica os atalhos que podem ser personalizados. Consulte [“Como personalizar os atalhos do teclado”](#) na página 81 para obter mais informações.

Atalhos básicos do teclado

A tabela a seguir lista os atalhos básicos do teclado que podem ser usados para navegar na área de trabalho. Os atalhos utilizados para navegar em elementos e controles específicos serão descritos na seção apropriada deste capítulo.

Teclas	Função
Ctrl + Esc	Fornecer acesso aos itens Applications (Aplicativos), Places (Lugares) e System (Sistema) da barra de menu.
Alt+F2 e Meta+R	Exibe a caixa de diálogo Run Application (Executar aplicativo), na qual é possível digitar comandos do terminal com ou sem parâmetros. Se for necessário transferir um arquivo como um desses parâmetros, use o botão Run With File (Executar com arquivo) para localizar o arquivo necessário.

Teclas	Função
Tab	Foca o próximo elemento ou controle.
Shift + Tab	Reverte a direção da navegação e foca o elemento ou controle anterior. No geral, a tecla Shift reverte a direção da navegação.
Ctrl + Tab	Foca o próximo elemento ou controle se a tecla Tab tiver um propósito específico em um controle. Por exemplo, se você pressionar Tab em uma caixa de texto, o sistema inserirá um espaço tabulado. Para colocar o elemento ou controle anterior em foco, pressione Shift+Ctrl+Tab.
Alt+Tab e Shift+Alt+Tab	Alterna entre os aplicativos em execução. Se houver vários programas em execução, use Alt + Tab para avançar por eles e Shift + Alt + Tab para retroceder.
Teclas de seta	Navega em um elemento ou controle.
Barra de espaço	Ativa o elemento ou controle em foco. Por exemplo, se o controle atual for um botão, essa ação é equivalente a clicá-lo com o mouse.
Esc	Fecha uma janela, menu ou gaveta.
F7	Alterna para o modo de navegação por cursor. Esse modo permite usar o teclado para selecionar texto. Para obter mais informações sobre o modo de navegação por cursor, consulte “Como navegar em conteúdo HTML no modo de navegação por cursor” na página 69.

Atalhos globais do teclado

A tabela a seguir lista os atalhos que podem ser usados em qualquer parte do Oracle Solaris Desktop.

Teclas	Função
Alt+F1	Abre o menu principal do aplicativo. Este atalho do teclado pode ser personalizado.
Alt+F2 e Meta+R	Abre a caixa de diálogo Run Applications (Executar aplicativos). Este atalho do teclado pode ser personalizado.

Teclas	Função
Print Screen	Inicia o aplicativo de captura de tela e captura toda a tela. Este atalho do teclado pode ser personalizado.
Alt + Print Screen	Inicia o aplicativo de captura de tela e captura a janela que está em foco. Este atalho do teclado pode ser personalizado.
F1	Se o elemento em foco for uma janela ou caixa de diálogo, este atalho abre a Ajuda do aplicativo.
Ctrl + F1	Se o elemento em foco for um painel ou a janela de um aplicativo, este atalho ativa e desativa a exibição de dicas de ferramenta para a janela ou painel.
Shift + F10	Abre um menu pop-up para o elemento em foco, se esse tipo de menu existir.

Como navegar no plano de fundo da área de trabalho

O plano de fundo da área de trabalho é a parte do Oracle Solaris Desktop na qual não existem itens ou aplicativos de interface, como painéis ou janelas. A tabela a seguir lista os atalhos do teclado que podem ser usados para navegar no plano de fundo e nos objetos de plano de fundo da área de trabalho. Os objetos de plano de fundo da área de trabalho são ícones que podem ser usados para abrir arquivos, pastas ou aplicativos.

Teclas	Função
Ctrl + Alt + D	Oculto temporariamente todas as janelas e foca o plano de fundo da área de trabalho. Para restaurar as janelas, pressione Ctrl + Alt + D novamente. Este atalho do teclado pode ser personalizado.
Ctrl + Alt + Tab	Exibe uma janela pop-up com ícones que representam o plano de fundo da área de trabalho e os painéis. Pressione e segure as teclas Ctrl+Alt e pressione Tab para alternar o foco entre o plano de fundo da área de trabalho e os painéis. Este atalho do teclado pode ser personalizado.
Teclas de seta	Focam um objeto de plano de fundo da área de trabalho adjacente quando o plano de fundo da área de trabalho ou um objeto de plano de fundo da área de trabalho estiver em foco.

Teclas	Função
Uma sequência de caracteres que equivale aos <i>n</i> primeiros caracteres do nome de um objeto de plano de fundo da área de trabalho.	Quando o plano de fundo da área de trabalho estiver em foco, focará o objeto de plano de fundo da área de trabalho cujo nome começa com a sequência de caracteres especificada.
F2	Renomeia o objeto de plano de fundo da área de trabalho que está em foco.
Shift + F10	Abre o menu pop-up para o objeto de plano de fundo da área de trabalho que está em foco.
Ctrl + F10	Abre o menu Desktop Background (Plano de fundo da área de trabalho).

Como navegar nos painéis

Painéis são áreas a partir das quais é possível executar programas especiais, aplicativos e aplicativos de painel. O painel mais comum é aquele que se estende por toda a parte inferior da área de trabalho. A tabela a seguir lista os atalhos do teclado que podem ser usados para navegar nos painéis e nos objetos de painel.

Teclas	Função
Ctrl + Alt + Tab	Foca um painel. Este atalho exibe uma janela pop-up com ícones que representam o plano de fundo, os painéis e as gavetas da área de trabalho. Pressione e segure as teclas Ctrl+Alt e pressione Tab para alternar o foco entre o plano de fundo da área de trabalho, os painéis e as gavetas. Este atalho do teclado pode ser personalizado.
Tab	Foca o próximo objeto no painel.
F10	Abre o menu Applications (Aplicativos) quando o foco estiver no painel superior.
Barra de espaço	Ativa um objeto de painel. Por exemplo, abre um menu ou executa um iniciador.
Shift + F10	Abre o menu pop-up de objetos de painel.
Ctrl + F10	Abre o menu pop-up de painéis.

▼ Para mover um objeto de painel

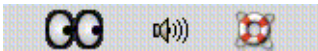
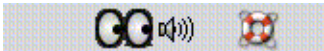


É possível mover um objeto de painel com foco para um local diferente em um painel ou uma gaveta ou para o próximo painel.

- 1 Pressione Tab para focar o objeto.
- 2 Pressione Shift + F10 para abrir o menu pop-up de objetos de painel.
- 3 Use as teclas de seta para selecionar o item de menu Move (Mover).
- 4 Use os atalhos do teclado listados na tabela a seguir para realizar o movimento.

Teclas	Função
Teclas de seta	Move o objeto para a esquerda e para a direita em um painel horizontal ou para cima e para baixo em um painel vertical.
Shift + teclas de seta	Move o objeto e empurra qualquer objeto em frente a ele.
Ctrl + teclas de seta	Move o objeto e o faz ocupar a posição de qualquer objeto encontrado durante a ação.
Tab	Move o objeto para o próximo painel.
Barra de espaço	Completa a operação de movimento.

Exemplo 4-1 Exemplos do Geyes

O exemplo a seguir demonstra o efeito de operações de movimento diferentes nos objetos de um painel usando o aplicativo Geyes.

Ilustração	Descrição
	Mostra um painel com três objetos antes que a operação de movimento ocorra.
	Mostra o efeito de usar as teclas de seta para mover o aplicativo Geyes no painel. É possível usar as teclas de seta para mover o aplicativo de painel para a esquerda ou direita até chegar ao próximo objeto de painel.
	Mostra o efeito de usar Shift + teclas de seta para mover o aplicativo Geyes no painel. É possível usar Shift + teclas de seta para empurrar os objetos de painel controle de volume e Ajuda para a frente do objeto que você está movendo.
	Mostra o efeito de usar Ctrl + teclas de seta para mover o aplicativo Geyes no painel. É possível usar Ctrl + teclas de seta para trocar de posição com os objetos de painel controle de volume e Ajuda à medida que são encontrados.

Como navegar nas gavetas

Gavetas são extensões recolhíveis de um painel. A tabela a seguir lista os atalhos do teclado que podem ser usados para navegar nas gavetas ou sair delas. Ao abrir uma gaveta, é possível navegar no conteúdo dela da mesma forma que em um painel. Consulte [“Como navegar nos painéis” na página 60](#) para obter mais informações.

Teclas	Função
Barra de espaço	Abre ou fecha a gaveta em foco.
Teclas de seta	Navega na gaveta em foco.
Esc	Fecha a gaveta e foca o objeto de gaveta no painel.

Como navegar nos menus de painéis

A tabela a seguir lista os atalhos do teclado que podem ser usados para navegar nos menus de painéis.

Teclas	Função
barra de espaço	Abre o menu em foco.
teclas de seta	Navega no menu.
barra de espaço	Seleciona um item do menu.
Shift + F10	Abre o menu pop-up associado a um item do menu, se existir.
Esc	Fecha um menu.

Como navegar nos aplicativos de painel

Aplicativos de painel são aplicativos pequenos que reside em um painel. É possível navegar em todos os aplicativos de painel e abrir o menu pop-up deles com o teclado. No entanto, se o aplicativo de painel não tiver controles que possam ser focados, não será possível navegar neles. A tabela a seguir lista os atalhos do teclado que podem ser usados para navegar nos aplicativos de painel.

Teclas	Função
Barra de espaço	Ativa o controle do aplicativo de painel em foco, se aplicável. Nem todos os aplicativos de painel contêm controles que podem ser ativados. Se o aplicativo de painel não contiver um controle que pode ser ativado, a barra de espaço não terá utilidade.
Teclas de seta	Navega nos controles do aplicativo de painel.
Shift + F10	Abre o menu pop-up do aplicativo de painel. Use os atalhos padrão do teclado para navegação em menus. Consulte “Como navegar nos menus” na página 70 para obter mais informações.

Como navegar nos espaços de trabalho

O espaço de trabalho é uma área discreta para você trabalhar. É possível ter vários espaços de trabalho em uma área de trabalho e alternar entre eles. Cada espaço de trabalho pode conter janelas e processos diferentes. A tabela a seguir lista os atalhos do teclado que podem ser usados para navegar nos espaços de trabalho.

Teclas	Função
Ctrl + Alt+ teclas de seta	Foca o espaço de trabalho seguinte ou anterior. Este atalho exibe uma janela pop-up com ícones que representam os espaços de trabalho. Mantenha Ctrl + Alt pressionado e pressione as teclas de seta para alternar o foco entre os espaços de trabalho. Este atalho do teclado pode ser personalizado.
Shift + Ctrl + Alt + teclas de seta	Move a janela em foco para o espaço de trabalho seguinte ou anterior. Este atalho do teclado pode ser personalizado.

Como navegar nas janelas

As seções a seguir descrevem os atalhos do teclado que podem ser usados para navegar nas janelas. Janelas são molduras retangulares na tela que exibem um aplicativo.

Observação – É possível personalizar todos os atalhos do teclado associados à navegação em janelas. Consulte [“Como navegar nos espaços de trabalho” na página 63](#) para obter mais informações.

Como focar uma janela

É necessário focar uma janela antes usá-la ou modificá-la. A tabela a seguir lista os atalhos do teclado que podem ser usados para focar uma janela.

Teclas	Função
Alt + Tab	Exibe uma janela pop-up com ícones que representam cada janela. Mantenha Alt pressionado e pressione Tab para navegar nas janelas até chegar àquela que você deseja focar.
Alt + Esc	Levante uma janela por vez até chegar àquela que você deseja focar.
Alt+F6	Alterna entre as janelas pertencentes ao aplicativo atual. Por exemplo, um aplicativo de interface de documentos múltiplos, como um editor de texto.

Como controlar uma janela

Quando uma janela está em foco, é possível realizar várias ações nela. A tabela a seguir lista os atalhos do teclado que podem ser usados para controlar a janela em foco.

Teclas	Função
Alt + barra de espaço	Abre o menu Window(Janela).
Alt + F4	Fecha a janela.
Open	Minimiza a janela.
Alt + F10	Maximiza a janela.
Alt + F5	Restaura uma janela maximizada para o tamanho original.

Como mover uma janela

Quando uma janela está em foco, é possível movê-la pela tela. A tabela a seguir lista os atalhos do teclado que podem ser usados para mover uma janela.

Teclas	Função
Alt + F7	Inicia a operação de movimento. O ponteiro do mouse se transforma em uma cruz.
Teclas de seta	Move a janela 10 pixels por vez na direção da tecla de seta.
Ctrl + teclas de seta	Move a janela um pixel por vez na direção da tecla de seta.
Shift + teclas de seta	Move a janela na direção da tecla de seta para alinhá-la à borda da janela ou painel mais próximo ou à borda da tela.
Barra de espaço	Completa a operação de movimento e mantém a janela na posição atual.
Esc	Cancela a operação de movimento e restaura a janela para a posição original.

Como redimensionar uma janela

Quando uma janela está em foco, é possível aumentar ou reduzir o tamanho da janela. A tabela a seguir lista os atalhos do teclado que podem ser usados para redimensionar a janela em foco.

Teclas	Função
Alt + F8	Inicia a operação de redimensionamento.
Teclas de seta	Redimensiona a janela na direção das teclas de seta.
Barra de espaço	Completa a operação de redimensionamento e mantém o tamanho atual da janela.
Esc	Cancela a operação de redimensionamento e restaura o tamanho original da janela.

Como navegar em janelas com painéis

Janelas com painéis são janelas que se dividem em dois ou mais painéis. O navegador Help (Ajuda) e o File Manager (Gerenciador de arquivos) são exemplos de aplicativos que utilizam janelas com painéis.

A tabela a seguir descreve os atalhos do teclado que podem ser usados para navegar nas janelas com painéis.

Teclas	Função
F6	Foca o próximo painel. O sistema recupera o último controle com foco no painel.
F8	Foca a primeira alça de redimensionamento da janela. Essa alça é exibida entre os painéis e permite que eles sejam redimensionados. Pressione F8 novamente para colocar a próxima alça de redimensionamento em foco.

Quando a alça de redimensionamento estiver em foco, você poderá usar os atalhos do teclado listados na tabela a seguir para modificar a janela com painéis.

Teclas	Função
Teclas de seta	Move a alça de redimensionamento por uma pequena distância.
Ctrl + teclas de seta	Move a alça de redimensionamento por uma grande distância.
Home	Reduz até o menor tamanho permitido o painel à esquerda da alça de redimensionamento para painéis verticais ou acima dela para painéis horizontais.
End	Aumenta até o maior tamanho permitido o painel à esquerda da alça de redimensionamento para painéis verticais ou acima dela para painéis horizontais.
Barra de espaço	Define a posição da alça de redimensionamento e recupera o último controle com foco.
Esc	Faz a alça de redimensionamento voltar à posição original e recupera o último controle com foco.

Como navegar nos aplicativos

Aplicativos são qualquer programa, utilitário ou outro pacote de software executado na área de trabalho. Eles contêm os seguintes componentes padrão de interface do usuário:

Janelas	Janelas são molduras retangulares na tela que exibem um aplicativo. Consulte “Como navegar nas janelas” na página 63 para obter mais informações.
Caixas de diálogo	Caixas de diálogo são janelas pop-up nas quais informações ou comandos são inseridos. Consulte “Atalhos básicos do teclado para navegar nas caixas de diálogo” na página 68 para obter mais informações.

Controls (Controles) Controles são instrumentos usados para operar ou guiar a interface do usuário. Por exemplo, botões, caixas de seleção, menus e caixas de texto são controles. Consulte [“Como navegar em elementos e controles padrão” na página 70](#) para obter informações detalhadas sobre como navegar nos diferentes tipos de controles disponíveis.

Esta seção do manual descreve os atalhos básicos do teclado que podem ser usados para começar a usar aplicativos e caixas de diálogo.

Atalhos básicos do teclado para navegar nos aplicativos

Já que é possível usar vários aplicativos no Oracle Solaris Desktop, este manual não descreve os atalhos do teclado que podem ser usados para navegar neles. No entanto, alguns atalhos básicos são comuns para todos os aplicativos. Teclas de acesso também são uma ótima maneira de navegar em um aplicativo com o teclado. Essas teclas são identificadas por uma letra sublinhada em um menu ou controle. Em alguns casos, é necessário pressionar Alt junto com a tecla de acesso para realizar a ação.

A tabela a seguir lista os atalhos básicos do teclado que podem ser usados para navegar nos aplicativos.

Teclas	Função
F10	Abre o primeiro menu na barra de menu do aplicativo.
Alt + tecla de acesso	Abre o menu associado à tecla de acesso.
Teclas de acesso	Seleciona o item de menu associado à tecla de acesso.
Seta para a esquerda e seta para a direita	Alterna o foco entre os menus na barra de menu.
Seta para cima e seta para baixo	Move o foco para um menu.
Esc	Fecha os menus e foca o controle que estava em foco antes da barra de menu.
Ctrl + O	Abre a caixa de diálogo do seletor de arquivos.
Ctrl + S	Abre a caixa de diálogo Save (Salvar).
Ctrl + L	Abre a caixa de diálogo Location (Local) para que você possa digitar o nome do arquivo que deseja abrir ou salvar.
Ctrl+P	Abre a caixa de diálogo Print (Imprimir), se disponível.

Teclas	Função
Ctrl+C	Copia o texto realçado para a área de transferência global que abrange o aplicativo.
Ctrl+X	Recorta o texto realçado para a área de transferência global que abrange o aplicativo.
Ctrl+V	Cola o texto da área de transferência global que abrange o aplicativo para o local no qual o cursor está posicionado.

Atalhos básicos do teclado para navegar nas caixas de diálogo

A tabela a seguir lista os atalhos básicos do teclado que podem ser usados para navegar nas caixas de diálogo.

Teclas	Função
Alt + tecla de acesso	Ativa ou seleciona um controle.
Tab	Foca o próximo controle.
Ctrl + Alt + Page Up	Se o nome de uma tab estiver em foco, acessará a próxima seção tabulada da caixa de diálogo.
Ctrl + Alt + Page Down	Quando o nome de uma tab estiver em foco, acessará a seção tabulada anterior da caixa de diálogo.
Esc	Fecha a caixa de diálogo.
Enter	Realiza a ação padrão para a caixa de diálogo. Geralmente, a ação padrão é aplicar as alterações e fechar a caixa de diálogo.

Como navegar no File Manager (Gerenciador de arquivos)

A janela File Manager (Gerenciador de arquivos) contém vários componentes, e atalhos do teclado diferentes são definidos para a navegação em cada um deles.

Como navegar em pastas

Teclas	Função
Teclas de seta	Seleciona o arquivo ou pasta seguinte ou anterior na direção da tecla de seta.
Ctrl + teclas de seta	Foca o arquivo ou pasta seguinte ou anterior, mas não seleciona o item. Isso permite que vários blocos de arquivos não adjacentes sejam selecionados.
Barra de espaço	Abre o arquivo ou pasta com foco.
Uma sequência de caracteres que equivale aos <i>n</i> primeiros caracteres do nome de um arquivo.	Seleciona o primeiro arquivo ou pasta que começa com a sequência de caracteres especificada.
Home	Seleciona o primeiro arquivo ou pasta na pasta atual.
End	Seleciona o último arquivo ou pasta na pasta atual.
Backspace	Abre a pasta pai da pasta atual.
Shift + F10	Abre o menu pop-up de uma pasta ou arquivo.
Ctrl + F10	Abre o menu pop-up da pasta inclusiva.

Como navegar no painel lateral

A tabela a seguir descreve os atalhos do teclado que permitem navegar no painel lateral do File Manager (Gerenciador de arquivos). O painel lateral é exibido no lado esquerdo da janela File Manager (Gerenciador de arquivos).

Teclas	Função
F6	Alterna o foco entre o painel lateral e o painel de exibição.
Shift + F10	Abre o menu pop-up do painel lateral.

Como navegar em conteúdo HTML no modo de navegação por cursor

A navegação por cursor é um modo de operação de aplicativos que permite usar o teclado para selecionar texto. A tabela a seguir descreve como navegar em conteúdo HTML no modo de navegação por cursor do navegador Help (Ajuda) do Oracle Solaris Desktop, do Firefox e dos aplicativos de e-mail Thunderbird e Evolution.

Teclas	Função
F7	Alterna para o modo de navegação por cursor.
Seta para a esquerda	Move um caractere para a esquerda.
Seta para a direita	Move um caractere para a direita.
Seta para cima	Sobe uma linha.
Seta para baixo	Desce uma linha.
Ctrl + seta para a esquerda	Move para o começo da palavra anterior.
Ctrl + seta para a direita	Move para o final da próxima palavra.
Page Up	Rola para cima uma página do conteúdo.
Page Down	Rola para baixo uma página do conteúdo.
Home	Move para o começo do quadro atual.
End	Move para o final do quadro atual.
Shift + qualquer uma das teclas listadas acima	Move da posição atual para a posição de destino e seleciona todo o texto entre as duas posições.
Tab	Move o foco para o próximo controle que pode ser focado.
Shift + Tab	Move o foco para o controle anterior que pode ser focado.
Enter	Ativa um botão ou envia um formulário.

Como navegar em elementos e controles padrão

As seções a seguir descrevem como navegar em elementos e controles padrão da interface do usuário e usá-los com o teclado.

Como navegar nos menus

A tabela a seguir lista os atalhos do teclado que podem ser usados para navegar nos menus.

Teclas	Função
Seta para cima e seta para baixo	Foca o item de menu seguinte ou anterior.
Seta para a direita	Se o item de menu com foco for um submenu, irá abri-lo e focar o primeiro item de menu do submenu. Se o item de menu com foco não for um submenu, abrirá o próximo menu na barra de menu.

Teclas	Função
Seta para a esquerda	Se o item de menu com foco for um item de submenu, alternará o foco para o submenu. Se o item de menu com foco não for um item de submenu, abrirá o menu anterior na barra de menu.
Enter	Seleciona o item de menu com foco e fecha os menus abertos.
Tecla de acesso	Seleciona o item de menu associado à tecla de acesso e fecha os menus abertos.
Barra de espaço	Seleciona o item de menu com foco e fecha os menus abertos, exceto quando o item de menu for uma caixa de seleção ou um botão de opção. Se o item de menu for uma caixa de seleção ou um botão de opção, o menu não será fechado.
Esc	Fecha os menus abertos.

Como navegar nos botões

Botões são controles utilizados para iniciar uma ação. A maioria dos botões é retangular e contém um rótulo de texto.

FIGURA 4-1 Exemplo de botão



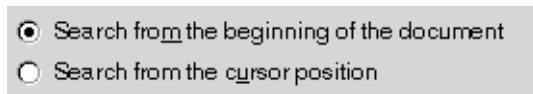
A tabela a seguir lista os atalhos do teclado que podem ser usados para navegar nos botões.

Teclas	Função
Barra de espaço	Ativa o botão que está em foco. Isso é equivalente a clicar nele.
Enter	Ativa o botão que está em foco ou, se nenhum botão estiver em foco, realiza a ação padrão da caixa de diálogo.

Como navegar nos botões de opção

Botões de opção são controles utilizados para selecionar uma das várias opções mutuamente exclusivas.

FIGURA 4-2 Exemplo de botão de opção



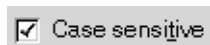
A tabela a seguir lista os atalhos do teclado que podem ser usados para navegar em um conjunto de botões de opção.

Teclas	Função
Teclas de seta	Marca o botão de opção seguinte ou anterior e desmarca os outros botões de opção do grupo.

Como navegar nas caixas de seleção

Caixas de seleção são controles utilizados para marcar ou desmarcar uma opção.

FIGURA 4-3 Exemplo de caixa de seleção



A tabela a seguir lista os atalhos do teclado que podem ser usados para navegar em uma caixa de seleção.

Teclas	Função
Barra de espaço	Marca ou desmarca a caixa de seleção.

Como navegar nas caixas de texto

Caixas de texto são controles nos quais se digita texto.

FIGURA 4-4 Exemplo de caixa de texto de linha única



A tabela a seguir lista os atalhos do teclado que podem ser usados para navegar em uma caixa de texto de linha única.

Teclas	Função
Seta para a esquerda	Posiciona o cursor um caractere para a esquerda.
Seta para a direita	Posiciona o cursor um caractere para a direita.
Ctrl + seta para a esquerda	Posiciona o cursor no começo da palavra atual. Pressione e segure Ctrl e continue a pressionar a seta para a esquerda para posicionar o cursor no começo da palavra anterior.
Ctrl + right arrow	Posiciona o cursor no final da palavra atual. Mantenha Ctrl pressionado e pressione a seta para a direita para posicionar o cursor no final da próxima palavra.
Home	Posiciona o cursor no começo da linha.
End	Posiciona o cursor no final da linha.
Shift+seta para a esquerda ou seta para a direita	Seleciona um caractere por vez à esquerda ou direita do cursor.
Shift + Ctrl + seta para a esquerda ou seta para a direita	Seleciona uma palavra por vez à esquerda ou direita do cursor.
Shift + Home	Seleciona todo o texto à esquerda do cursor.
Shift + End	Seleciona todo o texto à direita do cursor.
Ctrl + A	Seleciona todo o texto na caixa de texto.

Além dos atalhos do teclado listados na tabela anterior, utilize os atalhos na tabela a seguir para navegar nas caixas de texto com várias linhas.

Teclas	Função
Page Up	Posiciona o cursor na parte superior da exibição atual. Pressione Page Up novamente para posicionar o cursor na parte superior da exibição anterior.
Page Down	Posiciona o cursor na parte inferior da exibição atual. Pressione Page Down novamente para posicionar o cursor na parte inferior da exibição anterior.
Ctrl + seta para cima	Posiciona o cursor no começo do parágrafo atual. Mantenha Ctrl pressionado e pressione a seta para cima para posicionar o cursor no começo do parágrafo anterior.
Ctrl + seta para baixo	Posiciona o cursor no final do parágrafo atual. Mantenha Ctrl pressionado e pressione a seta para baixo para posicionar o cursor no final do próximo parágrafo.
Ctrl + Page Up	Posiciona o cursor uma exibição para a esquerda.

Teclas	Função
Ctrl + Page Down	Posiciona o cursor uma exibição para a direita.
Ctrl + Home	Posiciona o cursor no começo da caixa de texto.
Ctrl + End	Posiciona o cursor no final da caixa de texto.
Ctrl + Tab	Foca o próximo controle na caixa de diálogo.
Shift + Page Up	Seleciona o texto no começo da exibição atual. Pressione e segure Shift e continue a pressionar Page Up para estender a seleção para o começo da exibição anterior.
Shift + Page Down	Seleciona o texto no final da exibição atual. Pressione e segure Shift e continue a pressionar Page Down para estender a seleção para o final da próxima exibição.
Shift + Home	Seleciona o texto no começo da linha.
Shift + End	Seleciona o texto no final da linha.
Shift + Ctrl + seta para cima	Seleciona o texto no começo do parágrafo e, em seguida, no começo do parágrafo anterior.
Shift + Ctrl + seta para baixo	Seleciona o texto no final do parágrafo e, em seguida, no final do próximo parágrafo.
Shift + Ctrl + Home	Seleciona o texto no começo da caixa de texto.
Shift + Ctrl + End	Seleciona o texto no final da caixa de texto.

Como navegar nas caixas de número

Caixas de número são controles que permitem digitar um valor numérico ou selecionar um valor de uma lista de valores possíveis.

FIGURA 4-5 Exemplo de caixa de número



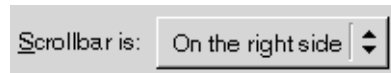
Os atalhos do teclado utilizados para navegar na área de caixa de texto de uma caixa de número são listados em [“Como navegar nas caixas de texto” na página 72](#). A tabela a seguir lista os atalhos do teclado que podem ser usados para navegar nas setas para cima e para baixo da caixa de número.

Teclas	Função
Seta para cima ou seta para baixo	Aumenta ou reduz um pouco o valor da caixa de número.
Page Up ou Page Down	Aumenta ou reduz muito o valor da caixa de número.

Como navegar nas listas suspensas

Listas suspensas são controles utilizados para selecionar um entre vários itens disponíveis. Elas contêm um botão que exibe os itens disponíveis.

FIGURA 4-6 Exemplo de lista suspensa



A tabela a seguir lista os atalhos do teclado que podem ser usados para navegar em uma lista suspensa.

Teclas	Função
Barra de espaço	Esta tecla realiza uma das seguintes funções: <ul style="list-style-type: none"> ■ Abre a lista suspensa, se ela já não estiver aberta. ■ Se a lista suspensa estiver aberta, esta tecla aceita a seleção atual e fecha a lista.
Seta para cima	Seleciona o item anterior da lista.
Seta para baixo	Seleciona o próximo item da lista.
Esc	Fecha a lista sem alterar a seleção.

Como navegar nas caixas de combinação suspensas

Caixas de combinação suspensas são caixas de texto com listas suspensas anexadas.

FIGURA 4-7 Exemplo de caixa de combinação suspensa



Quando a caixa de texto estiver em foco, use os atalhos do teclado listados em “[Como navegar nas caixas de texto](#)” na página 72 para navegar na área da caixa de texto. Também será possível usar os atalhos do teclado na tabela a seguir para navegar na área da lista suspensa.

Teclas	Função
Seta para cima	Seleciona o item anterior da lista suspensa sem exibi-la.
Seta para baixo	Seleciona o próximo item da lista suspensa sem exibi-la.
Ctrl + seta para baixo	Abre a lista suspensa.

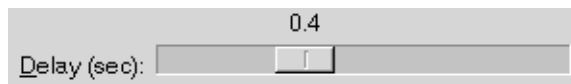
Quando a lista suspensa estiver em foco, você poderá usar os atalhos do teclado listados na tabela a seguir para navegar na lista suspensa.

Teclas	Função
Seta para cima	Seleciona o item anterior da lista.
Seta para baixo	Seleciona o próximo item da lista.
Home	Seleciona o primeiro item da lista.
End	Seleciona o último item da lista.
Page Up	Seleciona o item na parte superior da exibição atual da lista.
Page Down	Seleciona o item na parte inferior da exibição atual da lista.
Barra de espaço	Aceita a seleção atual e fecha a lista suspensa.
Ctrl + Page Up	Rola para a esquerda da lista, se necessário.
Ctrl + Page Down	Rola para a direita da lista, se necessário.

Como navegar nos controles deslizantes

Controles deslizantes são usados para definir um valor em um intervalo contínuo de valores.

FIGURA 4-8 Exemplo de controle deslizante

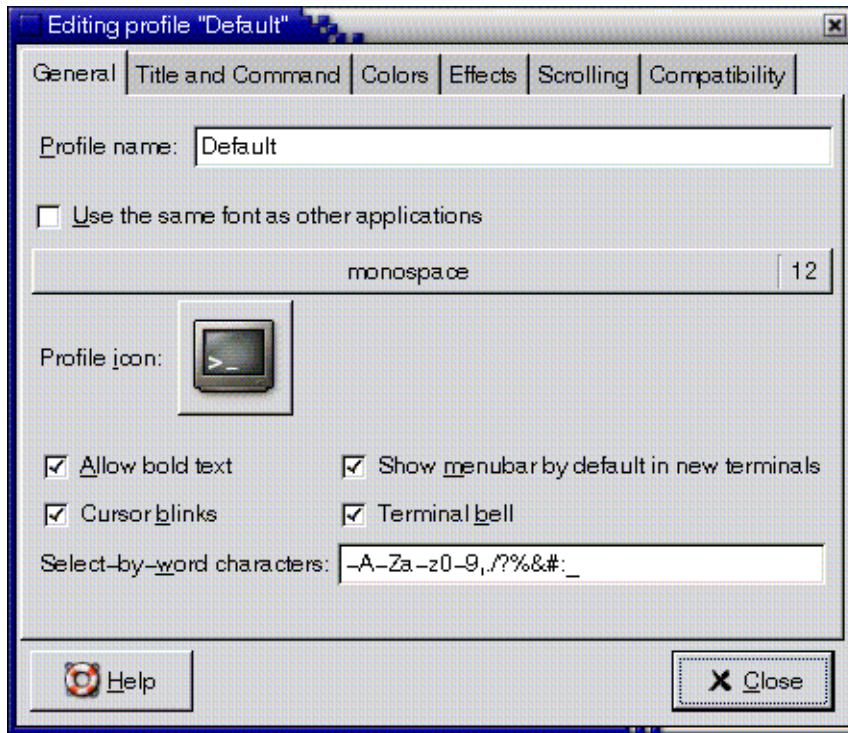


A tabela a seguir descreve os atalhos do teclado que podem ser usados para navegar em um controle deslizante.

Teclas	Função
Seta para a esquerda ou seta para cima	Move um pouco o controle deslizante para a esquerda ou para cima.
Seta para a direita ou seta para baixo	Move um pouco o controle deslizante para a direita ou para baixo.
Page Up	Move um pouco o controle deslizante para a esquerda ou para cima.
Page Down	Move um pouco o controle deslizante para a direita ou para baixo.
Home	Move o controle deslizante até o valor máximo.
End	Move o controle deslizante até o valor mínimo.

Como navegar nas seções tabuladas

FIGURA 4-9 Exemplo de caixa de diálogo com seções tabuladas



Ocasionalmente, as janelas e caixas de diálogo são divididas em seções lógicas exibidas separadamente. As divisões são chamadas de seções tabuladas e são identificadas por tabs com rótulos de texto.

A tabela a seguir lista os atalhos do teclado que podem ser usados para navegar nas seções tabuladas de uma janela ou caixa de diálogo quando o nome de uma tab estiver em foco.

Teclas	Função
Seta para a esquerda	Foca a seção tabulada anterior.
Seta para a direita	Foca a próxima seção tabulada.
Tab ou Ctrl + seta para baixo	Foca o primeiro controle na seção tabulada ativa.

A tabela a seguir lista os atalhos do teclado que podem ser usados para navegar nas seções tabuladas de uma janela ou caixa de diálogo quando um controle da seção tabulada estiver em foco.

Teclas	Função
Ctrl + Alt + Page Up	Foca a seção tabulada anterior.
Ctrl + Alt + Page Down	Foca a próxima seção tabulada.
Ctrl + Tab	Foca o próximo controle fora das seções tabuladas.

Como navegar nas listas

A tabela a seguir lista os atalhos do teclado que podem ser usados para navegar em listas com várias colunas quando o cabeçalho de uma coluna estiver em foco.

Teclas	Função
Seta para a esquerda ou seta para a direita	Foca o cabeçalho de coluna seguinte ou anterior.
Barra de espaço	Ativa o cabeçalho. Essa ação normalmente classifica a lista por cabeçalhos de coluna.
Tab	Foca o conteúdo da lista.

A tabela a seguir lista os atalhos do teclado que podem ser usados para navegar em listas quando o conteúdo delas estiver em foco.

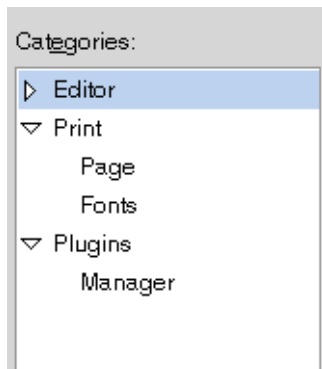
Teclas	Função
Teclas de seta	Seleciona a linha ou coluna seguinte ou anterior.
Page Up	Seleciona a linha superior do conteúdo exibido da lista. Pressione Page Up novamente para selecionar a linha superior da exibição anterior.
Page Down	Seleciona a linha inferior do conteúdo exibido da lista. Pressione Page Down novamente para selecionar a linha inferior da próxima exibição.
Home	Seleciona a primeira linha da lista.
End	Seleciona a última linha da lista.
Shift + teclas de seta	Para listas que oferecem suporte a várias seleções, adiciona a linha ou coluna seguinte ou anterior à seleção atual. Para listas que permitem apenas a seleção de uma única linha, seleciona a linha ou coluna seguinte ou anterior.
Shift + Page Up	Seleciona todas as linhas entre a seleção atual e a linha superior da exibição.

Teclas	Função
Shift + Page Down	Seleciona todas as linhas entre a seleção atual e a linha inferior da exibição.
Shift + Home	Seleciona todas as linhas entre a seleção atual e a primeira linha da lista.
Shift + End	Seleciona todas as linhas entre a seleção atual e a última linha da lista.
Ctrl + teclas de seta	Foca a próxima linha ou coluna, mas não estende a seleção.
Ctrl + Page Up	Foca a linha superior da exibição, mas não estende a seleção.
Ctrl + Page Down	Foca a linha inferior da exibição, mas não estende a seleção.
Ctrl + Home	Foca a primeira linha da lista, mas não estende a seleção.
Ctrl + End	Foca a última linha da lista, mas não estende a seleção.
Enter	Ativa o item.
Ctrl + A	Para listas que oferecem suporte à seleção de várias linhas, seleciona todas as linhas da lista.
Shift + Tab	Foca o cabeçalho da coluna, se aplicável.

Como navegar nas árvores

Árvores são controles de interface do usuário que contêm seções expansíveis e recolhíveis. Normalmente, as árvores representam estruturas hierárquicas.

FIGURA 4-10 Exemplo da estrutura de árvore



Para navegar nas árvores, você pode usar os mesmos atalhos do teclado listados em “[Como navegar nas listas](#)” na página 79. Além disso, a tabela a seguir lista os atalhos do teclado que podem ser usados para os itens de árvore.

Teclas	Função
+ (sinal de mais)	Expande o item com foco.
- (sinal de menos)	Recolhe o item com foco.
Voltar com a barra de espaço	Seleciona o item pai.
Ctrl + F	Exibe uma caixa de diálogo de pesquisa. É possível digitar o nome dos itens de árvore que você deseja encontrar.

Como personalizar os atalhos do teclado

Use a ferramenta de preferências Keyboard Shortcuts (Atalhos do teclado) para exibir os atalhos padrão utilizados para navegar no Oracle Solaris Desktop. Você pode personalizar os atalhos padrão para atender às suas necessidades. Também é possível criar "teclas de aceleração". Teclas de aceleração são aquelas que iniciam aplicativos.

Para iniciar a ferramenta de preferências Keyboard Shortcuts (Atalhos do teclado), selecione System (Sistema) → Preferences (Preferências) → Keyboard (Teclado) → Shortcuts (Atalhos). A tabela Desktop Shortcuts (Atalhos da área de trabalho) lista o atalho associado a cada ação.

▼ Para personalizar atalhos do teclado

1 Clique na ação cujo atalho você deseja personalizar.

A linha é realçada.

2 Clique no atalho na coluna Shortcut (Atalho).

O texto “Type a new accelerator, or press Backspace to clear” (Digite um novo acelerador ou pressione Backspace para limpar) é exibido na coluna Shortcut (Atalho).

3 Pressione as teclas que você deseja associar à ação.

O novo atalho é exibido na coluna Shortcut (Atalho).

▼ Para desabilitar um atalho do teclado

- 1 **Clique na ação cujo atalho você deseja desabilitar.**

A linha é realçada.

- 2 **Clique no atalho na coluna Shortcut (Atalho).**

O texto “Type a new accelerator, or press Backspace to clear” (Digite um novo acelerador ou pressione Backspace para limpar) é exibido na coluna Shortcut (Atalho).

- 3 **Pressione Backspace.**

O atalho é desabilitado.

Como personalizar a aparência da área de trabalho

Este capítulo descreve como os usuários com deficiências visuais podem alterar a aparência do Oracle Solaris Desktop para aumentar a acessibilidade ao desktop.

Opções de personalização

Os métodos a seguir permitem personalizar a aparência do Oracle Solaris Desktop:

- Themes (Temas): permite alterar a aparência do desktop de maneira eficaz e consistente. Consulte [“Como usar temas para personalizar a área de trabalho”](#) na página 85 para obter mais informações sobre temas e como usá-los para criar o ambiente necessário na área de trabalho.
- Desktop and application-specific configuration settings (Configurações específicas de área de trabalho e aplicativos): permite personalizar componentes individuais da área de trabalho para fazer as configurações de exibição necessárias. Esse método pode ser usado como uma alternativa aos temas.

A tabela a seguir resume as alterações que podem ser feitas no Oracle Solaris Desktop. Este guia não fornece instruções detalhadas para personalizar a área de trabalho. Para obter instruções detalhadas sobre como personalizar a área de trabalho utilizando as ferramentas de personalização fornecidas pela área de trabalho, consulte a Ajuda de cada ferramenta ou o *Oracle Solaris Desktop User Guide*.

TABELA 5-1 Referência rápida para personalizar a aparência da área de trabalho

Configuração	Método
Aparência geral da área de trabalho e utilização de cores de alto contraste ou de baixo contraste ou impressão grande	A tab Theme (Tema) na ferramenta de preferências Appearance (Aparência)

TABELA 5-1 Referência rápida para personalizar a aparência da área de trabalho *(Continuação)*

Configuração	Método
Aparência do plano de fundo da área de trabalho	<ul style="list-style-type: none"> ■ A tab Background (Plano de fundo) na ferramenta de preferências Appearance (Aparência) ■ O item de menu Edit (Editar) → Backgrounds and Emblems (Planos de fundo e emblemas) no aplicativo File Manager (Gerenciador de arquivos)
Fonte do plano de fundo e de todos os aplicativos da área de trabalho	A tab Fonts (Fontes) na ferramenta de preferências Appearance (Aparência)
Configurações padrão de fonte do aplicativo editor de texto ou terminal.	O item de menu Edit (Editar) → Preferences (Preferências) do aplicativo
Quantidade e tipo de animações de janela e área de trabalho	A tab Visual Effects (Efeitos visuais) na ferramenta de preferências Appearance (Aparência)
Animação usada para mostrar e ocultar painéis da área de trabalho	A guia General (Geral) na caixa de diálogo Properties (Propriedades) do painel
Fontes e cores nos e-mails recebidos	<ul style="list-style-type: none"> ■ As opções de formatação na guia Display (Exibição) na caixa de diálogo de preferências do Thunderbird ■ A tab General (Geral) na página Mail Preferences (Preferências de e-mail) na caixa de diálogo de preferências do Evolution
Fontes e cores em páginas da Web	A tab Content (Conteúdo) na caixa de diálogo de preferências do Firefox

Como usar temas para personalizar a área de trabalho

Esta seção descreve como usar temas para personalizar a aparência do Oracle Solaris Desktop.

Introdução aos temas

Temas são conjuntos de configurações que modificam ou controlam a aparência da área de trabalho e de seus componentes de maneira consistente. Quando um tema é aplicado, o sistema modifica simultaneamente vários componentes da área de trabalho para atingir o efeito necessário. Por exemplo, se você aplicar um tema que aumentará o tamanho da fonte da área de trabalho, ele também modificará o tamanho do painel e os ícones da área de trabalho para torná-los compatíveis com o tamanho da fonte.

Um tema contém as seguintes configurações, que afetam várias partes da área de trabalho:

Controls (Controles)	Determina a aparência visual de todas as janelas, aplicativos, painéis e aplicativos de painel. Também determina a aparência dos itens de interface compatíveis com o GNOME, como menus, ícones e botões. Algumas opções de controles disponíveis na área de trabalho foram desenvolvidas para necessidades especiais de acessibilidade.
Colors (Cores)	Determina o esquema de cor usado para desenhar os controles. Se um tema não oferecer suporte a esse recurso, o esquema de cor dele foi fixado pelo desenvolvedor e não pode ser modificado pelo usuário.
Window Border (Borda de janela)	Determina a aparência somente das bordas ao redor das janelas.
Icons (Ícones)	Determina a aparência dos ícones nos painéis e no plano de fundo da área de trabalho.
Pointer (Ponteiro)	Determina o formato, a cor e o tamanho do ponteiro do mouse.

Para obter informações sobre como criar seus temas, consulte o *Oracle Solaris Desktop Administrator Guide*.

▼ Para escolher um tema

- 1 **Selecione System (Sistema) → Preferences (Preferências) → Appearance (Aparência).**
- 2 **Clique na tab Themes (Temas).**
- 3 **Escolha um novo tema da lista.**

O sistema aplicará automaticamente o tema à área de trabalho.

Mais Informações Temas disponíveis

Existem vários temas disponíveis que atendem a necessidades de acessibilidade diferentes, conforme descrito na seguinte tabela:

Nome do tema	Descrição
High Contrast (Alto contraste)	Utiliza cores de alto contraste para fornecer texto escuro em um plano de fundo claro.
High Contrast Inverse (Alto contraste inverso)	Utiliza cores de alto contraste para fornecer texto claro em um plano de fundo escuro.
Large Print (Impressão grande)	Este tema sugere uma fonte tamanho 18 pt. As cores do plano de fundo e do primeiro plano são as mesmas que as especificadas pelo tema Default (Padrão) da área de trabalho. Para aplicar a fonte sugerida, clique no botão Apply Font (Aplicar fonte).
High Contrast Large Print (Impressão grande em alto contraste)	Este tema sugere uma fonte tamanho 18 pt e utiliza texto escuro em uma plano de fundo claro. Para aplicar a fonte sugerida, clique no botão Apply Font (Aplicar fonte).
High Contrast Large Print Inverse (Impressão grande em alto contraste inverso)	Este tema sugere uma fonte maior tamanho 18 pt e utiliza texto claro em uma plano de fundo escuro. Para aplicar a fonte sugerida, clique no botão Apply Font (Aplicar fonte).

Algumas distribuições do GNOME fornecem temas de baixo contraste/impressão grande em baixo contraste para complementar a opção de alto contraste.

Dica – Para visualizar as configurações de controles, bordas de janela e ícones associados a um tema, selecione-o na caixa de diálogo Theme Preferences (Preferências do tema) e clique na tab Theme (Tema). A caixa de diálogo Customize (Personalizar) contém uma seção tabulada para cada categoria de configuração. Cada seção tabulada lista as opções disponíveis, e a configuração atual do tema encontra-se realçada.

▼ Para modificar a configuração Controls (Controles) de um tema

- 1 **Selecione System (Sistema) → Preferences (Preferências) → Appearance (Aparência).**
- 2 **Na tab Theme (Tema), selecione o tema que você deseja modificar.**
- 3 **Clique no botão Customize (Personalizar).**
O diálogo Customize Theme (Personalizar tema) é exibido.
- 4 **Clique na tab Controls (Controles) para exibir as opções de controle disponíveis.**
- 5 **Selecione a opção de controle que você deseja associar ao tema atual e clique em Close (Fechar).**
A tabela a seguir lista as opções de controle adequadas para os requisitos de acessibilidade.

Opção de controle	Descrição
HighContrast (Alto contraste)	Utiliza cores de alto contraste para fornecer texto escuro em um plano de fundo claro.
HighContrastInverse (Alto contraste inverso)	Utiliza cores de alto contraste para fornecer texto claro em um plano de fundo escuro.
LargePrint (Impressão grande)	Aumenta o tamanho dos controles para acomodar fontes maiores. Para aumentar o tamanho da fonte, é necessário usar a ferramenta de preferências Font (Fonte). As cores do plano de fundo e do primeiro plano são as mesmas que as especificadas pelo tema Default (Padrão) da área de trabalho.
HighContrastLargePrint (Impressão grande em alto contraste)	Utiliza cores de alto contraste para fornecer texto escuro em um plano de fundo claro. Aumenta o tamanho dos controles para acomodar fontes maiores. Para aumentar o tamanho da fonte, é necessário usar a ferramenta de preferências Font (Fonte).

Opção de controle	Descrição
HighContrastLargePrintInverse (Impressão grande em alto contraste inverso)	Utiliza cores de alto contraste para fornecer texto claro em um plano de fundo escuro. Aumenta o tamanho dos controles para acomodar fontes maiores. Para aumentar o tamanho da fonte, é necessário usar a ferramenta de preferências Font (Fonte).

▼ Para modificar a configuração Colors (Cores) de um tema

- 1 Selecione System (Sistema) → Preferences (Preferências) → Appearance (Aparência).
- 2 Clique na tab Theme (Tema) e selecione o tema que você deseja modificar.
- 3 Clique no botão Customize (Personalizar).
O diálogo Customize Theme (Personalizar tema) é exibido.
- 4 Para cada cor que você deseja modificar, clique no botão seletor de cor e selecione a nova cor.
É possível alterar as cores de texto e plano de fundo de janelas, campos de texto, dicas de ferramenta e objetos selecionados, como texto, itens de listas e barras de título de janelas.
- 5 Clique em Close (Fechar) para salvar suas alterações ou clique em Reset to Defaults (Restaurar padrões) para restaurar o esquema de cor padrão do tema.

▼ Para modificar a configuração Window Border (Borda de janela) de um tema

- 1 Selecione System (Sistema) → Preferences (Preferências) → Appearance (Aparência).
- 2 Clique na tab Theme (Tema) e selecione o tema que você deseja modificar.
- 3 Clique no botão Customize (Personalizar).
O diálogo Customize Theme (Personalizar tema) é exibido.
- 4 Clique na tab Window Border (Borda de janela) para exibir as opções de borda de janela disponíveis.
- 5 Selecione na caixa de listagem a opção de borda de janela que você deseja associar ao tema atual e clique em Close (Fechar).

▼ Para modificar a configuração Icons (Ícones) de um tema

- 1 **Selecione System (Sistema) → Preferences (Preferências) → Appearance (Aparência).**
- 2 **Clique na tab Theme (Tema) e selecione o tema que você deseja modificar.**
- 3 **Clique no botão Customize (Personalizar).**
O diálogo Customize Theme (Personalizar tema) é exibido.
- 4 **Clique na tab Icons (Ícones) para exibir as opções de ícones disponíveis.**
- 5 **Selecione na caixa de listagem a opção de ícones que você deseja associar ao tema e clique em Close (Fechar).**
A tabela a seguir lista as opções de ícone adequadas para os requisitos de acessibilidade.

Opção de ícones	Descrição
HighContrast (Alto contraste)	Utiliza cores de alto contraste para fornecer ícones escuros sobre fundo claro.
HighContrastInverse (Alto contraste inverso)	Utiliza cores de alto contraste para fornecer ícones claros sobre fundo escuro.

▼ Para modificar a configuração Mouse Pointer (Ponteiro do mouse) de um tema

- 1 **Selecione System (Sistema) → Preferences (Preferências) → Appearance (Aparência).**
- 2 **Na tab Theme (Tema), clique no botão Customize (Personalizar) para abrir a caixa de diálogo Customize Theme (Personalizar tema).**
- 3 **Na caixa de diálogo Customize Theme (Personalizar tema), selecione a tab Pointer (Ponteiro).**
- 4 **Nessa tab, selecione um tema de ponteiro que ofereça suporte a redimensionamento. Por exemplo: DMZ-White, redglass ou whiteglass.**
- 5 **Arraste o controle deslizante Size (Tamanho) para aumentar ou reduzir o tamanho do ponteiro do mouse.**
- 6 **Feche a caixa de diálogo.**

Como personalizar componentes específicos da área de trabalho

Esta seção descreve como personalizar componentes específicos da área de trabalho do Oracle Solaris.

▼ Para personalizar o plano de fundo da área de trabalho

Para personalizar o plano de fundo da área de trabalho:

- 1 **Selecione System (Sistema) → Preferences (Preferências) → Appearance (Aparência)**
- 2 **Selecione a tab Background (Plano de fundo).**
Se nenhum plano de fundo for escolhido, a primeira entrada da lista poderá ser usada.

Observação – Os temas não afetam o plano de fundo da área de trabalho.

▼ Para definir uma cor sólida ou graduada no plano de fundo

- 1 **Escolha o primeiro item da lista de planos de fundo, que possui a dica de ferramenta "No Desktop Background" (Sem plano de fundo de área de trabalho).**
- 2 **Na lista suspensa Colors (Cores), escolha Solid Color (Cor sólida), Horizontal Gradient (Gradiente horizontal) ou Vertical Gradient (Gradiente vertical), conforme necessário.**
- 3 **Clique nos botões seletores de cor fornecidos para escolher uma cor sólida ou duas cores em gradiente para o plano de fundo da área de trabalho.**

▼ Para definir uma imagem como plano de fundo

- 1 **Selecione a imagem na lista de planos de fundo.**
Se a imagem que você deseja usar não aparecer na lista, clique no botão Add (Adicionar) para selecioná-la ou arraste-a para a lista a partir do aplicativo File Manager (Gerenciador de arquivos).

- 2 **Na lista suspensa Style (Estilo), selecione como a imagem será posicionada no plano de fundo.**
Se a imagem não cobrir toda a tela, a borda será preenchida com as cores especificadas pela lista suspensa Colors (Cores) e os botões seletores de cor.

▼ Para personalizar objetos de plano de fundo da área de trabalho

O tamanho dos ícones exibidos no plano de fundo da área de trabalho é controlado pela ferramenta de preferências File Management (Gerenciamento de arquivos).

Para alterar o tamanho dos ícones:

- 1 **Na janela File Manager (Gerenciador de arquivos), selecione Edit (Editar) → Preferences (Preferências).**
- 2 **Selecione a seção tabulada Views (Exibições).**
- 3 **No grupo Icon View Defaults (Padrões de exibição de ícones), selecione o nível de zoom necessário na lista suspensa Default Zoom Level (Nível de zoom padrão).**

Como personalizar fontes

Esta seção descreve como personalizar as configurações de fonte para a área de trabalho e os aplicativos mais usados.

Se o tipo e o tamanho de fonte padrão utilizados na área de trabalho e no plano de fundo da área de trabalho causarem alguma dificuldade, é possível personalizar as configurações de fonte.

Especifique as configurações de fonte individuais para os seguintes componentes da área de trabalho e aplicativos:

- Toda a área de trabalho (excluindo o plano de fundo da área de trabalho)
- Somente o plano de fundo da área de trabalho
- Terminal
- Editor de texto
- Ajuda
- Navegador da Web
- E-mail (Thunderbird ou Evolution)

Como personalizar as fontes da área de trabalho

A ferramenta de preferências Appearance (Aparência) permite especificar as fontes padrão da área de trabalho.

Para iniciar a ferramenta de preferências Appearance (Aparência), selecione System (Sistema) → Preferences (Preferências) → Appearance (Aparência).

A tab Fonts (Fontes) contém as seguintes opções:

Application font (Fonte de aplicativos)

Define a fonte padrão a ser usada para o texto exibido na área de trabalho, incluindo o texto exibido nas janelas e caixas de diálogo associadas aos aplicativos compatíveis com o GNOME e de painel.

Observação – Se você utilizar um tema predefinido e clicar em Apply Font (Aplicar fonte), a fonte associada ao tema substituirá a fonte selecionada na ferramenta de preferências Aparência.

Document font (Fonte de documentos)

Define a fonte utilizada na exibição de documentos.

Desktop font (Fonte da área de trabalho)

Define a fonte a ser usada no texto exibido somente no plano de fundo da área de trabalho.

Window title font (Fonte de títulos de janelas)

Define a fonte a ser usada no texto exibido nas barras de título das janelas.

Fixed width font (Fonte de largura fixa)

Clique neste botão para selecionar a fonte a ser usada quando um aplicativo como um terminal ou editor de texto precisar exibir texto com uma fonte desproporcional.

Font rendering (Renderização de fonte)

Para especificar como renderizar fontes na área de trabalho, selecione uma das seguintes opções:

- Monochrome (Monocromático)
- Best shapes (Melhores formatos)
- Best contrast (Melhor contraste)
- Subpixel smoothing (Suavização de subpixels)

Observação – Se você usa fontes grandes, talvez precise mudar o tamanho dos painéis dos aplicativos que utilizam painéis, como o File Manager (Gerenciador de arquivos) e o navegador Help (Ajuda).

Como personalizar fontes de aplicativos

Os aplicativos usam a fonte padrão especificada na ferramenta de preferências Aparência. Os seguintes aplicativos permitem que a fonte padrão seja personalizada:

- Navegador Help (Ajuda)

- Editor de texto
- Terminal
- Navegador da Web
- E-mail (Thunderbird ou Evolution)

Como atender a requisitos específicos de acessibilidade

As seções a seguir resumem as etapas necessárias para aprimorar a acessibilidade de determinadas partes da área de trabalho.

▼ Para criar uma área de trabalho com alto ou baixo contraste

- 1 Use a ferramenta de preferências Appearance (Aparência) para selecionar o tema de alto contraste ou baixo contraste necessário.
- 2 Use a tab Background (Plano de fundo) para personalizar o plano de fundo da área de trabalho da seguinte forma:
 - a. Defina o plano de fundo da área de trabalho como No Desktop Background (Sem plano de fundo de área de trabalho).
 - b. Defina as cores como Solid Color (Cor sólida).
 - c. Selecione uma cor para o plano de fundo.
- 3 No aplicativo terminal, verifique se a opção Use Colors From System Theme (Usar as cores do tema do sistema) está selecionada na tab Colors (Cores) da caixa de diálogo Editing Profile (Edição de perfil).
- 4 No aplicativo de edição de texto gedit, verifique se o esquema de cor Classic (Clássico) está selecionado na tab Fonts & Colors (Fontes e cores) da caixa de diálogo Preferences (Preferências).

▼ Para criar uma área de trabalho com impressão grande

- 1 Use a ferramenta de preferências Appearance (Aparência) para selecionar o tema Large Print (Impressão grande).

- 2 Clique no botão Apply Font (Aplicar fonte) para aumentar o tamanho da fonte utilizada na área de trabalho e nas bordas de janelas.**
- 3 Use a opção Desktop Font (Fonte da área de trabalho) na ferramenta de preferências Font (Fonte) para aumentar o tamanho da fonte exibida nos objetos de plano de fundo da área de trabalho.**

Se a opção Use System Fixed Width Font (Usar fonte de largura fixa do sistema) estiver selecionada na tab General (Geral) da caixa de diálogo Terminal Preferences (Preferências do terminal), o terminal usará o tamanho de fonte especificado no tema Large Print (Impressão grande) selecionado. No entanto, se a opção Use System Fixed Width Font (Usar fonte de largura fixa do sistema) não estiver selecionada, clique no botão de seleção de fonte para aumentar o tamanho da fonte utilizada para exibir texto no terminal.

- 4 Determine o tamanho de fonte do gedit.**

Se a opção Use Default Theme Font (Usar fonte padrão do tema) estiver selecionada na caixa de diálogo Preferences (Preferências) do gedit, o gedit usará o tamanho de fonte especificado no tema Large Print (Impressão grande) selecionado. No entanto, se a opção Use Default Theme Font (Usar fonte padrão do tema) não estiver selecionada, aumente o tamanho da fonte utilizada para exibir o conteúdo da janela do editor de texto gedit.

Observação – Se você usar aplicativos que possuem painéis, como o File Manager (Gerenciador de arquivos) e o navegador Help (Ajuda), talvez seja preciso alterar o tamanho dos painéis para acomodar a impressão grande. Consulte a ajuda on-line do aplicativo apropriado para obter mais informações.

Administração do sistema

Este capítulo descreve as tarefas que o administrador do sistema deve realizar para habilitar o login acessível e facilitar o uso das tecnologias assistivas disponíveis no Oracle Solaris Desktop.

Como configurar a área de trabalho para login acessível

O Oracle Solaris Desktop inclui um recurso de login acessível. Ele permite que os usuários realizem as seguintes tarefas:

- Façam login na área de trabalho, mesmo que não consigam usar facilmente a tela, o mouse ou o teclado da maneira comum.
- Iniciem tecnologias assistivas no login associando uma ação do usuário a um aplicativo de tecnologia assistiva. O usuário pode realizar essa ação com o teclado padrão, com outro tipo de teclado ou com um dispositivo apontador ou trocando o dispositivo conectado à entrada USB ou PS/2 do mouse. As ações do usuário são chamadas de gestos.
- Alterem a aparência da caixa de diálogo de login, como, por exemplo, usar um tema de alto contraste para melhorar a visibilidade.

Para obter informações sobre como usar e configurar os recursos de acessibilidade da tela de login, consulte o Manual de referência do gerenciador de exibição do GNOME.

Configuração do ambiente Java para acessibilidade em sistemas Oracle Solaris

É possível configurar o ambiente Java nos sistemas Oracle Solaris.

▼ Para configurar o ambiente Java nos sistemas Oracle Solaris

- 1 **Faça login como usuário raiz no diretório base da instalação SDK do Java.**
- 2 **Altere para o diretório jre/lib.**
`# cd jre/lib`
- 3 **Digite o seguinte comando:**
`# ln -s /usr/share/jar/accessibility.properties`
- 4 **Altere para o diretório ext.**
`# cd ext`
- 5 **Digite o seguinte comando:**
`# ln -s /usr/share/jar/gnome-java-bridge.jar`

Como habilitar o XKB nos sistemas Oracle Solaris

Se você estiver usando a área de trabalho com o sistema operacional Oracle Solaris em uma plataforma SPARC, será necessário habilitar o XKB no sistema antes de usar a ferramenta de preferências AccessX, o Screen Reader e o Magnifier ou o teclado virtual.

Observação – Atualmente, o XKB não possui suporte em sistemas Sun Ray.

▼ Para habilitar o XKB em um sistema Oracle Solaris que não seja Sun Ray

- 1 **Faça login como o usuário raiz.**
- 2 **Verifique se o caminho e o arquivo `/etc/dt/config/Xservers` existem no sistema.**
- 3 **Se o diretório `/etc/dt/config` não existir, digite o seguinte comando:**
`# mkdir -p /etc/dt/config`
- 4 **Se o arquivo `Xservers` não estiver presente, digite o seguinte comando:**
`# cp /usr/dt/config/Xservers /etc/dt/config/Xservers`
- 5 **Role até o final do arquivo `Xservers`.**

- 6 **Anexe a linha a seguir à linha de comando, no final do arquivo.**
`+kb`
- 7 **Salve e feche o arquivo Xservers.**
- 8 **Digite o seguinte comando em uma linha de comando:**
`pkill -HUP dtlogin`
- 9 **Role em direção ao final do arquivo `/etc/X11/gdm/gdm.conf` até ver a linha `[server - standard]`.**
- 10 **Edite a linha de comando nessa seção para acrescentar o seguinte ao final dela:**
`+accessx +kb`
- 11 **Salve e feche o arquivo `gdm.conf`.**
- 12 **Faça logout da sessão e login novamente.**
- 13 **Para verificar se o XKB está em execução, digite o seguinte comando:**
`xdpyinfo`
- 14 **Procure XKEYBOARD na lista de extensões.**

Como configurar dispositivos apontadores alternativos

As seções a seguir descrevem como configurar o sistema para usar um mouse físico padrão e outro dispositivo apontador, como um dispositivo de acionamento único ou um head-tracker, e como configurar o teclado virtual para usar o segundo dispositivo apontador.

▼ Para configurar dispositivos apontadores alternativos nos sistemas Oracle Solaris

Observação – Este procedimento não funciona em todas as plataformas Oracle Solaris.

- 1 **Antes de conectar o dispositivo apontador alternativo ao sistema, crie uma lista dos dispositivos existentes.**
`# ls -l /dev/usb/hid*`
- 2 **Conecte o dispositivo apontador alternativo ao sistema.**

3 Liste o novo dispositivo.

```
# ls -l /dev/usb/hid*
```

4 No arquivo /usr/openwin/server/etc/OWconfig, adicione as linhas a seguir.

```
# Sun Mouse module
  class="XINPUT" name="IMOUSE2"
  dev="/dev/usb/hid2" strmod="usbms"
  ddxHandler="ddxSUNWmouse.so.1"
  ddxInitFunc="ddxSUNWmouseProc";
```

onde:

- A opção name começa com o trecho de texto IMOUSE, mas é estendida para formar um trecho de texto único, como IMOUSE2 ou IMOUSE3, dependendo do número de dispositivos existentes.
- A opção dev especifica o nome do dispositivo identificado na etapa 3.

5 Remova as linhas a seguir do arquivo OWconfig.

```
# Null Mouse module class="XINPUT" name="NMOUSE"
  ddxHandler="ddxSUNWmouse.so.1" ddxInitFunc="ddxnullmouseProc";
```

6 Salve o arquivo /usr/openwin/server/etc/OWconfig.

7 Reinicie o X Server.

▼ Para configurar dois mouses USB nos sistemas Oracle Solaris x86

1 Antes de conectar o segundo mouse ao sistema, crie uma lista dos dispositivos existentes:

```
# ls -l /dev/usb/hid*
```

2 Conecte o segundo mouse ao sistema.

3 Liste o novo dispositivo.

```
# ls -l /dev/usb/hid*
```

4 No arquivo /etc/X11/xorg.conf, edite a seção ServerLayout da seguinte forma:

```
Section "ServerLayout"
  Identifier      "X.org Configured"
  Screen          0  "Screen0"  0  0
  InputDevice     "Mouse0"  "CorePointer"
  InputDevice     "Mouse1"
  InputDevice     "Keyboard0" "CoreKeyboard"
EndSection
```

5 Edite a seção InputDevice da seguinte forma:

```
Section "InputDevice"
    Identifier "Mouse0"
    Driver "mouse"
    Option "Protocol" "VUID"
    Option "Device" "/dev/mouse"
EndSection
```

6 Insira uma segunda seção InputDevice, da seguinte forma:

```
Section "InputDevice"
    Identifier "Mouse1"
    Driver "mouse"
    Option "Protocol" "VUID"
    Option "StreamsModule" "usbms"
    Option "Device" "/dev/usb/hidX"
EndSection
```

onde:

/dev/usb/hidX é o nome do dispositivo identificado na etapa 3.

7 Salve o arquivo /etc/X11/xorg.conf.**8 Reinicie o X Server.**

Índice

A

- ambiente Java, configuração, 95
- área de trabalho com impressão grande, 93–94
- área de trabalho de alto contraste, 93
- área de trabalho de baixo contraste, 93
- atalhos básicos, do teclado, 57–58
- atalhos do teclado
 - árvore, 80–81
 - para aplicativos, 66–68
 - para aplicativos de painel, 62–63
 - para botões, 71
 - para botões de opção, 71–72
 - para caixas de combinação suspensas, 75–76
 - para caixas de diálogo, 68
 - para caixas de número, 74–75
 - para caixas de seleção, 72
 - para caixas de texto, 72–74
 - para controlar uma janela, 64
 - para controles deslizantes, 76–77
 - para espaços de trabalho, 63
 - para focar uma janela, 64
 - para gavetas, 62
 - para janelas, 63–66
 - para janelas com painéis, 65–66
 - para listas, 79–80
 - para listas suspensas, 75
 - para menus, 70–71
 - para menus de painéis, 62
 - para mover um objeto de painel, 60–62
 - para mover uma janela, 64–65
 - para o conteúdo da Ajuda, 69–70

atalhos do teclado (*Continuação*)

- para o file manager (gerenciador de arquivos), 68–69
- para o plano de fundo da área de trabalho, 59–60
- para painéis, 60–63
- para redimensionar uma janela, 65
- para seções tabuladas, 77–79
- atalhos globais, do teclado, 58–59

C

- como configurar dois dispositivos apontadores, nos sistemas Oracle Solaris, 97–98
- como configurar dois mouses USB nos sistemas Oracle Solaris, 98–99
- como personalizar a aparência da área de trabalho
 - fontes, 91–93
 - fontes da área de trabalho, 91–92
 - objetos de plano de fundo da área de trabalho, 91
 - plano de fundo da área de trabalho, 90
- como personalizar a aparência do desktop, 83–85
- cursor, não intermitente, 51

D

- dasher, 54–55
 - inicialização, 55
 - instalação, 54

M

modo de navegação do cursor, 69–70
modo de navegação por cursor, 57–58

P

personalização dos, atalhos do teclado, 81–82

R

recurso de login acessível, 95

S

Screen Reader e Magnifier, desativação do protetor de tela, 47

T

Teclas modificadoras do Orca, 33–34

temas, 85

- área de trabalho, 86–87

- como criar o seu, 85

- como modificar bordas de janelas, 88

- como modificar controles, 87–88

- como modificar cores, 88

- como modificar o ponteiro do mouse, 89

- ícones, 89

X

XKB, 96