

# Netra Blade X3-2B ( 以前称为 Sun Netra X6270 M3 Blade ) – 适用于 Windows 操作系统

安装指南



文件号码 E37791-01  
2012 年 9 月

版权所有 © 2012, Oracle 和/或其附属公司。保留所有权利。

本软件和相关文档是根据许可证协议提供的，该许可证协议中规定了关于使用和公开本软件和相关文档的各种限制，并受知识产权法的保护。除非在许可证协议中明确许可或适用法律明确授权，否则不得以任何形式、任何方式使用、拷贝、复制、翻译、广播、修改、授权、传播、分发、展示、执行、发布或显示本软件和相关文档的任何部分。除非法律要求实现互操作，否则严禁对本软件进行逆向工程设计、反汇编或反编译。

此文档所含信息可能随时被修改，恕不另行通知，我们不保证该信息没有错误。如果贵方发现任何问题，请书面通知我们。

如果将本软件或相关文档交付给美国政府，或者交付给以美国政府名义获得许可证的任何机构，必须符合以下规定：

U.S. GOVERNMENT END USERS: Oracle programs, including any operating system, integrated software, any programs installed on the hardware, and/or documentation, delivered to U.S. Government end users are "commercial computer software" pursuant to the applicable Federal Acquisition Regulation and agency-specific supplemental regulations. As such, use, duplication, disclosure, modification, and adaptation of the programs, including any operating system, integrated software, any programs installed on the hardware, and/or documentation, shall be subject to license terms and license restrictions applicable to the programs. No other rights are granted to the U.S. Government.

本软件或硬件是为了在各种信息管理应用领域内的一般使用而开发的。它不应被应用于任何存在危险或潜在危险的应用领域，也不是为此而开发的，其中包括可能会产生人身伤害的应用领域。如果在危险应用领域内使用本软件或硬件，贵方应负责采取所有适当的防范措施，包括备份、冗余和其它确保安全使用本软件或硬件的措施。对于因在危险应用领域内使用本软件或硬件所造成的一切损失或损害，Oracle Corporation 及其附属公司概不负责。

Oracle 和 Java 是 Oracle 和/或其附属公司的注册商标。其他名称可能是各自所有者的商标。

Intel 和 Intel Xeon 是 Intel Corporation 的商标或注册商标。所有 SPARC 商标均是 SPARC International, Inc 的商标或注册商标，并应按照许可证的规定使用。AMD、Opteron、AMD 徽标以及 AMD Opteron 徽标是 Advanced Micro Devices 的商标或注册商标。UNIX 是 The Open Group 的注册商标。

本软件或硬件以及文档可能提供了访问第三方内容、产品和服务的方式或有关这些内容、产品和服务的信息。对于第三方内容、产品和服务，Oracle Corporation 及其附属公司明确表示不承担任何种类的担保，亦不对其承担任何责任。对于因访问或使用第三方内容、产品或服务所造成的任何损失、成本或损害，Oracle Corporation 及其附属公司概不负责。

# 目录

---

使用本文档 .....	5
产品说明 .....	5
相关文档 .....	5
反馈 .....	5
支持和辅助功能 .....	6
关于 Windows OS 安装 .....	7
受支持的 OS 版本和最新信息 .....	7
OS 安装选项 .....	8
Oracle System Assistant .....	10
准备安装 OS .....	13
设置安装方法 .....	13
设置 BIOS .....	17
安装 Windows OS .....	21
安装 Windows (Oracle System Assistant) .....	21
手动安装 Windows Server 2008 R2 .....	23
安装 Windows Server 2008 (PXE) .....	28
安装服务器系统工具和更新驱动程序 .....	29
索引 .....	33



# 使用本文档

---

本文档介绍如何在刀片上安装 Windows 操作系统以及如何获取更新和新版本。

- 第 5 页中的“产品说明”
- 第 5 页中的“相关文档”
- 第 5 页中的“反馈”
- 第 6 页中的“支持和辅助功能”

## 产品说明

有关本产品的最新信息和已知问题，请参见产品说明，网址为：

<http://www.oracle.com/pls/topic/lookup?ctx=NetraBladeX3-2B>

## 相关文档

文档	链接
所有 Oracle 产品	<a href="http://www.oracle.com/documentation">http://www.oracle.com/documentation</a>
Netra Blade X3-2B	<a href="http://www.oracle.com/pls/topic/lookup?ctx=NetraBladeX3-2B">http://www.oracle.com/pls/topic/lookup?ctx=NetraBladeX3-2B</a>
Oracle Integrated Lights Out Manager (ILOM) 3.1	<a href="http://www.oracle.com/pls/topic/lookup?ctx=ilom31">http://www.oracle.com/pls/topic/lookup?ctx=ilom31</a>
Oracle Hardware Management Pack	<a href="http://www.oracle.com/pls/topic/lookup?ctx=ohmp">http://www.oracle.com/pls/topic/lookup?ctx=ohmp</a>

## 反馈

可以通过以下网址提供有关本文档的反馈：

<http://www.oracle.com/goto/docfeedback>

## 支持和辅助功能

---

说明	链接
通过 My Oracle Support 获取电子支持	<a href="http://support.oracle.com">http://support.oracle.com</a> 对于听障人士： <a href="http://www.oracle.com/accessibility/support.html">http://www.oracle.com/accessibility/support.html</a>
了解 Oracle 在提升辅助功能方面所做的努力	<a href="http://www.oracle.com/us/corporate/accessibility/index.html">http://www.oracle.com/us/corporate/accessibility/index.html</a>
了解培训	<a href="http://education.oracle.com">http://education.oracle.com</a>

---

# 关于 Windows OS 安装

---

本节概述了 Windows OS 安装过程。使用以下任务表可帮助您完成相关步骤。

步骤	说明	链接
1	查看受支持的 Windows OS 版本列表，并了解如何获取有关服务器软件和硬件的最新信息。	第 7 页中的“受支持的 OS 版本和最新信息”
2	查看单一服务器或多服务器 OS 安装的相关选项。	第 8 页中的“OS 安装选项”
3	通过执行所需过程为安装做准备。	第 13 页中的“准备安装 OS”
4	安装 OS。	第 21 页中的“安装 Windows OS”

## 受支持的 OS 版本和最新信息

通过本节可了解受支持的 Windows OS 版本以及如何获取与服务器相关的最新信息：

- 第 7 页中的“支持的 Windows 操作系统”
- 第 8 页中的“产品说明中的最新信息”

## 支持的 Windows 操作系统

Netra Blade X3-2B 支持以下 Microsoft Windows 操作系统及更高版本：

- Microsoft Windows Server 2008 R2 SP1
  - Standard Edition (64 位)
  - Enterprise Edition (64 位)
  - Datacenter Edition (64 位)
- Microsoft Windows Server 2008 SP2
  - Standard Edition (64 位)
  - Enterprise Edition (64 位)
  - Datacenter Edition (64 位)

## 相关信息

- 第 8 页中的“产品说明中的最新信息”

## 产品说明中的最新信息

《Netra Blade X3-2B 产品说明》中记录了有关刀片的最新信息。本文档包含有关可用固件更新以及刀片的任何硬件或软件问题的详细信息。服务器相关文档在刀片文档库中联机提供。请参见[http://www.oracle.com/pls/topic/lookup?ctx=Sun\\_Netra\\_X6270\\_M3](http://www.oracle.com/pls/topic/lookup?ctx=Sun_Netra_X6270_M3)。

## OS 安装选项

您可以选择在单个服务器或多个服务器上安装 OS。本文档内容针对单一服务器 OS 安装。下表提供了有关这两个安装选项的信息。

选项	说明
多个服务器	请参见 Enterprise Manager 页面，网址为： <a href="http://www.oracle.com/us/products/enterprise-manager/opscenter/index.html">http://www.oracle.com/us/products/enterprise-manager/opscenter/index.html</a>
单个服务器	使用以下方法之一将 OS 安装到单个服务器上： <ul style="list-style-type: none"><li>■ 本地：在刀片上本地执行 OS 安装。如果您刚刚在机架中实际安装完刀片，使用此选项非常方便。可以使用 Oracle System Assistant，也可以手动执行安装。需要其他硬件。</li><li>■ 远程：从远程位置执行 OS 安装。使用 Oracle Integrated Lights Out Manager (ILOM) 远程控制台应用程序访问 Oracle System Assistant 或者执行手动 OS 安装。</li></ul>

注 - 对于本地或远程单一服务器 OS 安装，请使用 Oracle System Assistant。

## 相关信息

- 第 8 页中的“单一刀片安装方法”
- 第 10 页中的“Oracle System Assistant”

## 单一刀片安装方法

选择一种提供 Windows 安装介质的方法。使用以下信息可确定最适合您需求的本地或远程 OS 安装。



介质提供方法	要求
本地 OS 协助安装—使用 Oracle System Assistant。	<ul style="list-style-type: none"> <li>■ 视频显示器</li> <li>■ USB 键盘和鼠标</li> <li>■ USB CD/DVD 驱动器</li> <li>■ Windows 分发介质</li> </ul> <p>有关更多信息，请参见第 9 页中的“OS 协助安装”</p>
远程 OS 协助安装—使用 Oracle System Assistant。	<ul style="list-style-type: none"> <li>■ Oracle ILOM 远程控制台应用程序</li> <li>■ 重定向的 CD/DVD 驱动器或 ISO 映像文件</li> <li>■ Windows 分发介质</li> </ul> <p>有关更多信息，请参见第 9 页中的“OS 协助安装”</p>
使用 CD/DVD 驱动器的本地手动 OS 安装—使用连接到刀片的物理 CD/DVD 驱动器。	<ul style="list-style-type: none"> <li>■ 视频显示器</li> <li>■ USB 键盘和鼠标</li> <li>■ USB CD/DVD 驱动器</li> <li>■ Windows 分发介质</li> </ul> <p>有关更多信息，请参见第 9 页中的“OS 手动安装”</p>
使用 CD/DVD 驱动器或 CD/DVD ISO 映像的远程手动 OS 安装—在运行 Oracle ILOM 远程控制台应用程序的远程系统上使用重定向的物理 CD/DVD 驱动器。	<ul style="list-style-type: none"> <li>■ 具有浏览器的远程系统</li> <li>■ CD/DVD 驱动器或 ISO 映像</li> <li>■ Windows 分发介质</li> <li>■ 对服务器管理端口的网络访问权限</li> </ul> <p>有关更多信息，请参见第 9 页中的“OS 手动安装”</p>
网络 PXE 安装—在 Windows 部署服务 (Windows Deployment Services, WDS) 服务器上使用定制的 Windows 映像格式 (Windows Imaging Format, WIM) 映像。	运行 WDS 的服务器和针对刀片定制的 WIM 映像。请参见第 10 页中的“Windows 部署服务 OS 安装”。

## OS 协助安装

这是在刀片上安装受支持 OS 最简便的方法。此方法需要使用 Oracle System Assistant。您可以通过本地或远程 CD/DVD 驱动器或 CD/DVD 映像提供 Windows OS 安装介质，然后该应用程序将启动安装过程。Oracle System Assistant 必须已安装在刀片中。有关 Oracle System Assistant 的更多信息，请参见《Netra Blade X3-2B 管理指南》。

## OS 手动安装

这种方法不使用 Oracle System Assistant 安装 OS，而是通过本地或远程 CD/DVD 驱动器、USB 设备或 CD/DVD 映像提供 Windows 分发介质。您还需要提供所需的工具和驱动程序。可以从 My Oracle Support 站点以特定于服务器和特定于 OS 的软件包形式获取适用于刀片的工具和驱动程序。要安装 OS，请使用分发介质的安装向导。

## Windows 部署服务 OS 安装

您可以从部署服务器环境安装 Windows。高级用户可以在 Windows 部署服务 (Windows Deployment Services, WDS) 服务器上为刀片创建定制 Windows 安装映像 (Windows installation image, WIM)。创建此安装映像文件后，即可从其网卡引导刀片并从 WDS 系统选择映像以进行部署。有关 WDS 的更多信息，请访问 <http://msdn.microsoft.com/en-us/library/aa967394.aspx>。

### 相关信息

- 第 10 页中的“Oracle System Assistant”

## Oracle System Assistant

Oracle System Assistant 是适用于 x86 Sun Fire、Sun Netra 和 Sun Blade 服务器的单一服务器系统管理工具。它将 Oracle 的 Single Server Management 产品和一组精选的相关软件相集成，以此提供一整套工具，方便快捷地启动和维护刀片。Oracle System Assistant 的组件包括：

- Hardware Management Pack
- Oracle Linux 命令行环境
- 操作系统驱动程序和工具（以前的工具和驱动程序 CD/DVD）
- 特定于服务器的固件
- 服务器相关文档

Oracle System Assistant 是一款针对 Sun Oracle x86 服务器的出厂安装选项。它包含您需要的所有工具和驱动程序，位于安装在大多数刀片中的 USB 驱动器上。

有关 Oracle System Assistant 的更多信息，请参见以下主题：

- 第 10 页中的“Oracle System Assistant 任务概述”
- 第 11 页中的“Oracle System Assistant 的 OS 安装任务”
- 第 11 页中的“获取 Oracle System Assistant”

## Oracle System Assistant 任务概述

Oracle System Assistant 包含一组常见且实用的单一服务器管理置备任务：

- OS 协助安装
- 系统概述和系统清单信息
- 所有组件（包括工具、驱动程序和固件）的联机更新获取。
- 系统固件（BIOS 和 Oracle ILOM）和主机总线适配器固件更新
- RAID、Oracle ILOM (SP) 配置
- 服务器网络配置
- 禁用功能和嵌入式介质完整性检查

- 允许使用运行时环境的 Linux shell 终端窗口
- Oracle Hardware Management Pack 访问（使用 Linux shell）
- Oracle System Assistant 恢复

## 相关信息

- [第 11 页中的“Oracle System Assistant 的 OS 安装任务”](#)

## Oracle System Assistant 的 OS 安装任务

通过 Oracle System Assistant 的 "Install OS" 任务，可以对受支持的 OS 执行协助安装。您提供 OS 安装介质，Oracle System Assistant 启动安装过程。并非服务器支持的所有操作系统都可以使用 OS 协助安装。不过，在安装服务器支持的 OS 后，可以使用 Oracle System Assistant 更新 OS 驱动程序以及所有组件（固件、工具、驱动程序和其他相关软件）。

## 相关信息

- [第 11 页中的“获取 Oracle System Assistant”](#)

## 获取 Oracle System Assistant

如果服务器支持 Oracle System Assistant，则该工具可能已安装。

- 如果已安装并且希望获得最新版本，请使用 "Get Updates" 任务更新 Oracle System Assistant。
- 如果 Oracle System Assistant 已安装在刀片中，但是已损坏或已被覆写，则可以从 My Oracle Support Web 站点下载恢复 ISO 映像。
- 如果刀片支持 Oracle System Assistant 但未安装该工具，请联系您的 Oracle 代表。

## 相关信息

- 《Netra Blade X3-2B 管理指南》



# 准备安装 OS

---

在安装 OS 之前，需要设置安装方法。本节介绍准备安装 OS 的步骤。使用以下任务表可指导您完成相关步骤。

步骤	说明	链接
1	您必须已查看 OS 安装任务表。	第 7 页中的“关于 Windows OS 安装”
2	根据选定的安装方法来设置安装。	<ul style="list-style-type: none"><li>■ 对于本地安装，请参见：第 13 页中的“设置本地安装”</li><li>■ 对于远程安装，请参见：第 14 页中的“设置远程安装”</li></ul>
3	通过装入最佳默认值并选择 BIOS 模式来准备 BIOS。	第 17 页中的“设置 BIOS”
4	完成准备过程后，安装 OS。	第 21 页中的“安装 Windows OS”

## 设置安装方法

- 第 13 页中的“设置本地安装”
- 第 14 页中的“设置远程安装”

### ▼ 设置本地安装

本地 OS 安装在服务器上执行。本地安装方法的首选过程是使用 Oracle System Assistant 的 "Install OS" 任务。使用此过程可设置本地 Oracle System Assistant 协助安装或本地手动（无协助）安装。

---

注 – 对于本地 OS 安装，需要使用其他的硬件，并建议启用服务器 Web 访问。

---

- 开始之前
- 您必须已按照《Netra Blade X3-2B 安装指南》中的说明执行服务器安装
  - 您需要以下项：
    - 具有 15 管脚 (DB-15) 连接器功能的视频显示器

- USB 键盘和鼠标
  - USB 设备（CD/DVD 驱动器或闪存驱动器）
  - 要确保服务器具有最新更新，建议启用服务器 Web 访问。
- 1 确保服务器处于备用电源模式。
  - 2 将 3 电缆 dongle 连接到刀片前面的通用连接器端口 (universal connector port, UCP)。
  - 3 将视频显示器连接到 3 电缆 dongle 上的视频连接器。
  - 4 将键盘和鼠标连接到服务器前面的其中一个 USB 连接器（或连接到 3 电缆 dongle 上的其中一个 USB 连接器）。
  - 5 将 CD/DVD 驱动器连接到服务器前面的另一个 USB 连接器（或连接到 3 电缆 dongle 上的其中一个 USB 连接器）。

#### 更多信息 后续步骤

- [第 17 页中的“设置 BIOS”](#)

## ▼ 设置远程安装

远程 OS 安装是使用 JavaRConsole 系统、Oracle ILOM 远程控制台应用程序和重定向的 CD/DVD 驱动器或 CD ISO 映像执行的。远程安装的首选过程是使用 Oracle System Assistant 的协助 "Install OS" 任务。使用此过程可设置远程 Oracle System Assistant 协助安装或远程手动（无协助）安装。

---

注 - 当使用 "CD-ROM" 或 "CD-ROM Image" 选项安装 OS 时，由于通过网络访问 CD-ROM 内容，因此会显著增加执行安装所需的时间。安装时间的长短取决于网络连接速度和通信流量。此外，这种安装方法面临因瞬态网络错误而出现问题的风险也较大。

---

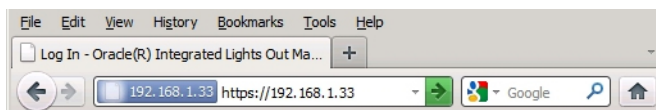
#### 开始之前 必须满足以下要求：

- 您必须已按照《Netra Blade X3-2B 安装指南》中的说明执行服务器安装
- JavaRConsole 系统必须在 Solaris、Linux 或 Windows 上运行。
- 必须将 JavaRConsole 系统连接至可访问 Sun 服务器以太网管理端口的网络。
- 必须安装 Java Runtime Environment (JRE) 1.5。
- 如果 JavaRConsole 系统运行的是 Solaris，则必须禁用卷管理功能，JavaRConsole 才能访问 CD/DVD-ROM 驱动器。
- 如果 JavaRConsole 系统运行的是 Windows，请禁用 Internet Explorer 增强安全性。

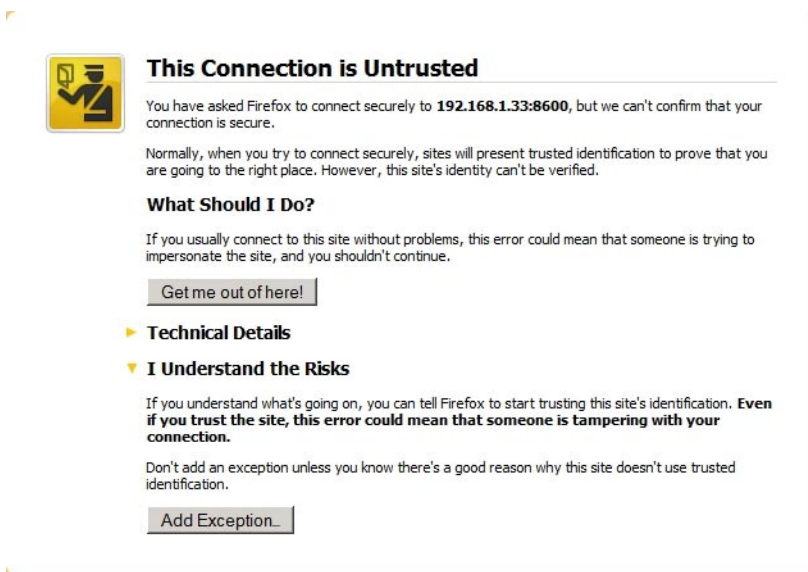
- 已根据服务器的 Oracle ILOM 文档中的说明对服务器服务处理器 (service processor, SP) 进行了设置。
- 需要 SP IP 地址才能访问 Oracle ILOM。
- 要确保服务器具有最新更新，服务器必须能够访问 Web。

注 - 此过程中显示的某些屏幕抓图可能与您所看到的屏幕有所不同。

- 1 要访问 Oracle ILOM，请在 JavaRConsole 系统上的浏览器中键入服务处理器的 IP 地址。



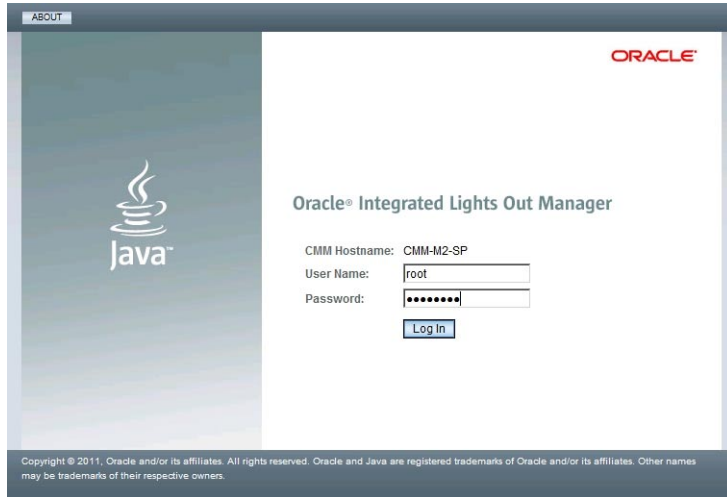
此时将显示安全警报对话框。



- 2 单击 "I Understand the Risks" 链接。

3 单击 "Add Exception" 。

将显示 Oracle ILOM 登录屏幕。



4 键入用户名和密码，然后单击 "Log In" 。

默认用户名为 **root**，默认密码为 **changeme** 。

将显示 Oracle ILOM 系统摘要屏幕。

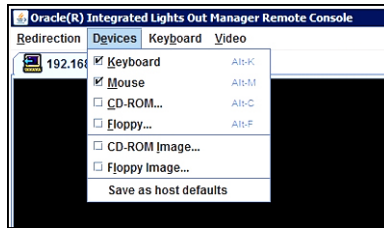
Subsystem	Status	Details	Inventory
Processors	OK	Processor Architecture: x86 64-bit Processor Summary: 2 Intel Xeon Processor E5 Series	Processors (Installed / Maximum): 2 / 2
Memory	OK	Installed RAM Size: 96 GB	DIMMs (Installed / Maximum): 24 / 24
Power	OK	Permitted Power Consumption: 403 watts Actual Power Consumption: 69 watts	PSUs (Installed / Maximum): 2 / 2
Cooling	OK	Inlet Air Temperature: 22 °C Exhaust Air Temperature: 29 °C	Fans (Installed / Maximum): 12 / 12



- 单击 "Remote Console" 对应的 "Launch" 按钮。  
将显示 jnlpgenerator.jnlp 文件对应的对话框。



- 单击 "Open"。  
将显示 JavaRConsole 屏幕。



- 根据您选择的提供方法，从 "Devices" 菜单中选择一个 CD 项。
  - CD-ROM Remote**。选择 "CD-ROM" 将服务器重定向到与 JavaRConsole 系统相连的 CD/DVD-ROM 驱动器中的操作系统软件 CD/DVD 内容。
  - CD-ROM Image**。选择 "CD-ROM Image" 将服务器重定向到位于 JavaRConsole 系统上的操作系统软件 .iso 映像文件。

#### 更多信息 后续步骤

- 第 17 页中的“设置 BIOS”

## 设置 BIOS

安装操作系统之前，确保已将 BIOS 设置配置为支持您计划执行的安装类型。以下主题提供了有关如何将 BIOS 配置为支持安装的特定说明：

- 第 17 页中的“装入 BIOS 最佳默认设置”
- 第 18 页中的“设置 BIOS 模式”

### ▼ 装入 BIOS 最佳默认设置



**注意** - 此过程将 BIOS 设置重置为默认值，并覆写先前定制的任何设置。要保留定制的设置，请查看每个菜单并在装入默认值前记下定制的值。

BIOS 设置实用程序包含一个用于装入服务器最佳 BIOS 设置的选项。请在新安装的服务器上执行此过程以确保将 BIOS 设置设为最佳默认值。

- 开始之前
- 服务器配备正确安装的存储驱动器。
  - 在控制台和服务器之间已建立连接。
- 1 打开服务器电源。  
控制台上将出现 POST 消息。
  - 2 注意相应的消息，当出现提示时，按 F2 键访问 BIOS 设置实用程序。  
将显示 BIOS 设置实用程序主屏幕。
  - 3 要确保设置出厂默认值，请按 F9 键。
  - 4 要保存更改并退出 BIOS 设置实用程序，请按 F10 键。

更多信息 后续步骤

- 第 18 页中的“设置 BIOS 模式”

## ▼ 设置 BIOS 模式

BIOS 固件既支持 Legacy BIOS 也支持统一可扩展固件接口 (Unified Extensible Firmware Interface, UEFI)；默认设置为 "Legacy"。某些操作系统既支持 Legacy BIOS 也支持 UEFI BIOS，而某些操作系统仅支持 Legacy BIOS。在安装 OS 之前，可通过以下选项设置 BIOS 模式：

- 如果 OS 仅支持 Legacy BIOS，在执行 OS 安装之前，必须确保已将 BIOS 设置为 Legacy 模式。
  - 如果 OS 既支持 Legacy BIOS 也支持 UEFI BIOS，您可以选择在执行 OS 安装之前将 BIOS 设置为 Legacy 模式或 UEFI 模式。
- 1 打开服务器电源。  
控制台上将出现 POST 消息。
  - 2 注意相应的消息，当出现提示时，按 F2 键访问 BIOS 设置实用程序。  
将显示 BIOS 设置实用程序主屏幕。
  - 3 在 BIOS 设置实用程序中，使用向左或向右方向键导航至 "Boot" 屏幕。  
将显示 "Boot" 菜单屏幕。
  - 4 使用向下方向键选择 "UEFI/BIOS Boot Mode" 字段。
  - 5 按 Enter 键并使用向上或向下方向键选择 "Legacy BIOS" 选项。

- 6 要保存更改并退出 BIOS 设置实用程序，请按 F10 键。

更多信息 **后续步骤**

- [第 21 页中的“安装 Windows OS”](#)



# 安装 Windows OS

---

本节介绍 OS 安装过程。使用以下任务表可指导您完成相关步骤。

步骤	说明	链接
1	必须已执行“准备安装 OS”任务表中的步骤。	第 13 页中的“准备安装 OS”
2	使用所选方法安装 Windows。	<ul style="list-style-type: none"><li>第 21 页中的“安装 Windows (Oracle System Assistant)”</li><li>第 23 页中的“手动安装 Windows Server 2008 R2”</li><li>第 28 页中的“安装 Windows Server 2008 (PXE)”</li></ul>
3	更新服务器系统工具、驱动程序和补充软件。	第 29 页中的“安装服务器系统工具和更新驱动程序”

## ▼ 安装 Windows (Oracle System Assistant)

Oracle System Assistant 的 "Install OS" 任务是在 Netra Blade X3-2B 上安装受支持的 OS 最简便的方法。

有关 Oracle System Assistant 的更多信息，请参见《Netra Blade X3-2B 管理指南》。

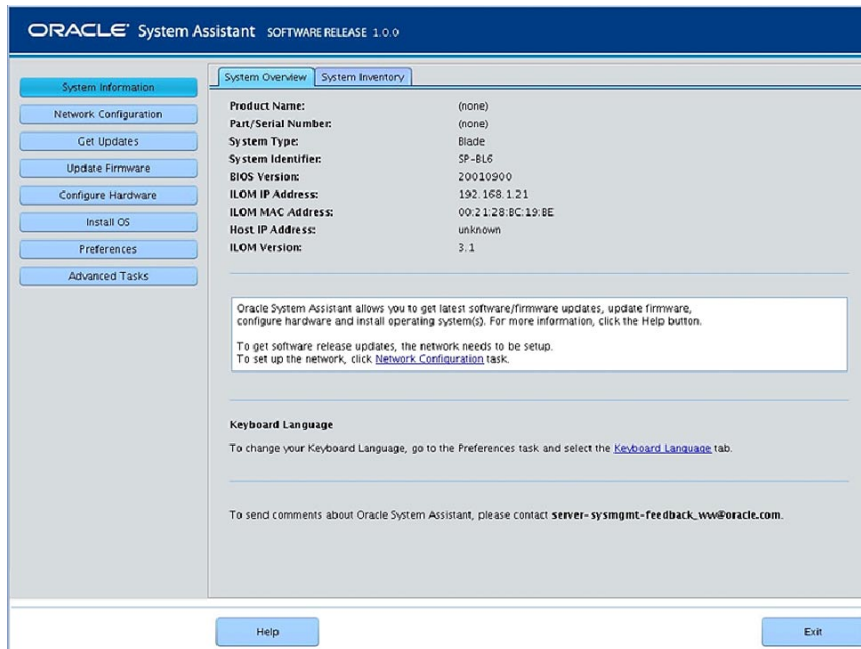
- 开始之前
- 参考 OS 安装任务表。请参见第 21 页中的“安装 Windows OS”。
  - 如果要使用 LSI 逻辑集成 RAID 控制器的设置实用程序为 RAID 1（镜像）配置引导驱动器，请按 Ctrl+H（或者在服务器 POST 期间在命令行中输入 Ctrl+C）。必须在安装 Windows 操作系统之前为引导磁盘配置 RAID。有关更多详细信息，请参见《Netra Blade X3-2B 安装指南》。
  - 获取 Windows OS 安装分发介质。
  - 对于本地安装，请将提供的 Microsoft Windows 安装介质插入连接的物理 CD/DVD-ROM 驱动器。
  - 对于远程安装：

- 将 Microsoft Windows 安装介质插入系统的 CD/DVD-ROM 驱动器。确保已从 "Device" 菜单中选择 "CD-ROM"。
- 如果您使用的是 Windows 映像，请确保可以访问 ISO 映像。确保已从 "Device" 菜单中选择 "CD-ROM Image"。

- 1 确保服务器处于备用电源模式。
- 2 引导服务器，并注意视频显示器或远程控制台屏幕上有关按 F9 键启动 Oracle System Assistant 的提示。

```
Version 2.14.1219. Copyright (C) 2011 American Megatrends, Inc.  
BIOS Date: 09/06/2011 12:12:06 Ver: 20011300  
Press F2 to run Setup (CTRL+E on serial keyboard)  
Press F8 for BBS Popup (CTRL+P on serial keyboard)  
Press F12 for network boot (CTRL+N on serial keyboard)  
Press F9 to start Oracle System Assistant
```

- 3 出现提示时，按 F9 键。  
将显示 Oracle System Assistant 的 "System Overview" 主屏幕。



- 4 要更新 Oracle System Assistant，请单击 "Get Updates"。  
这可以确保在您开始安装 OS 之前，Oracle System Assistant 具有最新的固件、工具和驱动程序。

---

注 - 要更新 Oracle System Assistant，必须能够访问 Web。

---

- 5 单击 "Update Firmware" 按钮。  
这可以确保在您开始安装 OS 之前，服务器具有最新的固件和驱动程序。
- 6 单击 "Install OS" 按钮。  
将显示 "Install OS" 屏幕。
- 7 为确保安装受支持的 OS 版本，请查看 "View supported operating systems" 窗口中的列表。
- 8 在 "Select your media location" 部分，指明 OS 分发介质的位置。  
选项为 CD/DVD 或虚拟驱动器。
- 9 按照提示操作，直到安装完成。  
安装过程中将重新引导服务器（一次或多次）。

#### 更多信息 相关信息

- 第 29 页中的“安装服务器系统工具和更新驱动程序”

## ▼ 手动安装 Windows Server 2008 R2

本节介绍如何在不使用 Oracle System Assistant 的情况下安装 OS。可以通过本地或远程方法安装 OS。



---

注意 - 数据丢失。OS 安装将格式化引导磁盘，这会删除磁盘上的所有现有数据，包括所有预安装的 OS。

---

- 开始之前
- 设置服务器的 OS 安装选项（本地或远程）。请参见第 13 页中的“设置本地安装”和第 14 页中的“设置远程安装”
  - 如有必要，请在服务器硬盘驱动器上准备一个卷并设置引导设备。请参见《Netra Blade X3-2B 安装指南》。
  - 获取 Windows OS 安装分发介质。
  - 对于本地安装：请在出现提示时将 Microsoft Windows Server 2008 R2 安装介质插入连接的物理 CD/DVD-ROM 驱动器。
  - 对于远程安装：请将 Windows Server 安装介质插入 JavaRConsole 系统的 CD/DVD-ROM 驱动器。确保已从 "Device" 菜单中选择 "CD-ROM"。

- 如果使用 Windows 映像：请确保可从远程系统访问 Windows Server 安装 ISO 映像。确保已从 "Device" 菜单中选择 "CD-ROM Image"。

**1 对服务器执行关开机循环。**

如果使用 Windows 远程或 Windows 映像方法，可以通过 Oracle ILOM 执行此任务。将开始 BIOS POST 过程。

**2 注意屏幕上要显示的 BIOS 菜单。**

---

注 - BIOS POST 消息（包括 BIOS 菜单选项列表）可能会一闪而过。如果错过了这些消息，请再次对服务器执行关开机循环，并在引导期间按住 F8 键，直到出现 BBS Popup 菜单。

---

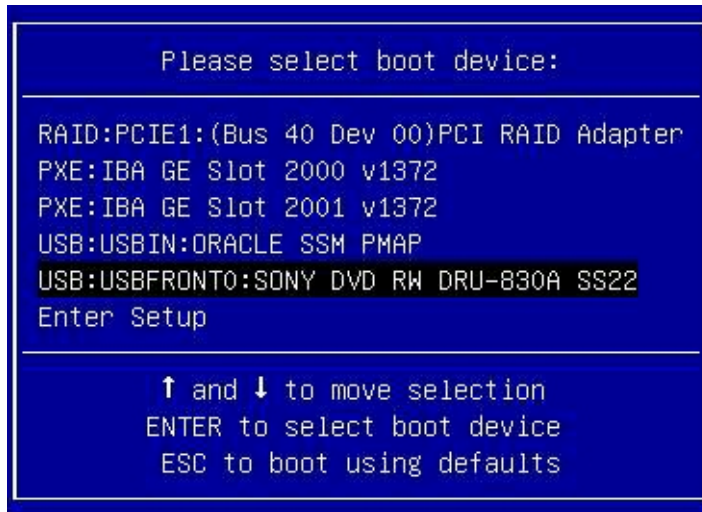
```
Version 2.14.1219. Copyright (C) 2011 American Megatrends, Inc.  
BIOS Date: 09/06/2011 12:12:06 Ver: 20011300  
Press F2 to run Setup (CTRL+E on serial keyboard)  
Press F8 for BBS Popup (CTRL+P on serial keyboard)  
Press F12 for network boot (CTRL+N on serial keyboard)  
Press F9 to start Oracle System Assistant
```

**3 出现 BIOS 菜单选项列表时，按 F8 键可访问 BBS Popup 菜单。**

BIOS POST 过程完成后，将显示 BBS Popup 菜单。您可以通过 BBS Popup 菜单选择引导设备。



样例 BBS Popup 菜单屏幕：



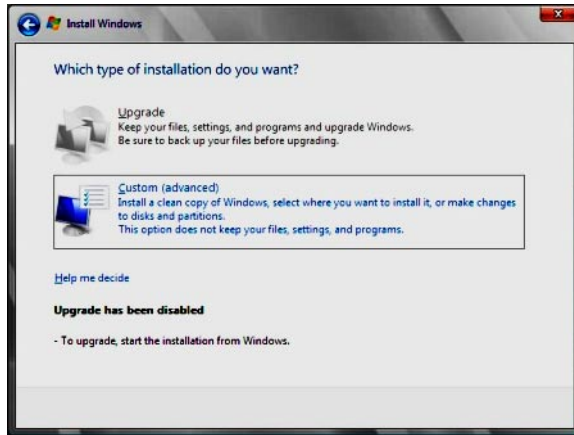
- 4 如果选择了 Windows 本地安装方法，请将 Windows 介质 DVD 插入连接的 DVD 驱动器。
- 5 执行以下操作之一：

- 如果使用 Windows 本地方法，请从 "Boot Device" 菜单中选择 "CD/DVD" 并按 Enter 键。
- 如果使用 Windows 远程或 Windows 映像方法，请从 "Boot Device" 菜单中选择虚拟 "CD/DVD" 并按 Enter 键。

当出现 "Press any key to boot from CD" 提示时，快速按下任意键。

将启动 Windows 安装向导。

- 继续运行安装向导，直到出现 "Installation Type" (安装类型)，然后单击 "Custom (advanced)" (自定义(高级))。



- 在 "Where do you want to Install Windows" (您想将 Windows 安装在何处) 屏幕上：

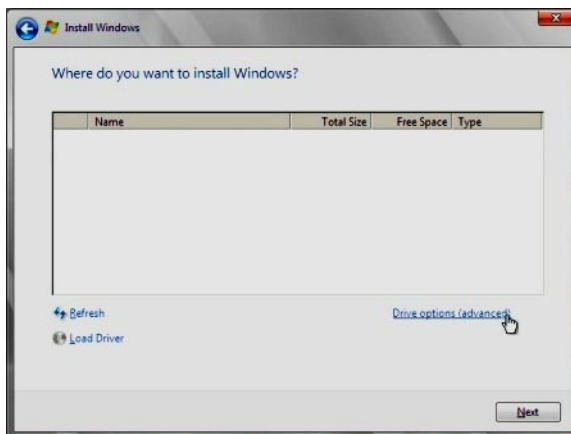
- 要添加 Windows Server 2008 SP2 的海量存储驱动程序，请单击 "Load Driver" (加载驱动程序)，然后浏览到海量存储设备驱动程序所在位置 (CD/DVD 或 USB 闪存驱动器)。选择驱动程序信息文件 (.inf)。

---

注 - 对于 Windows Server 2008 SP2，该驱动程序必须可通过连接的 CD/DVD 或 Oracle System Assistant USB 闪存驱动器进行访问。如果该驱动程序不可访问，则磁盘将不可见，如下所示。

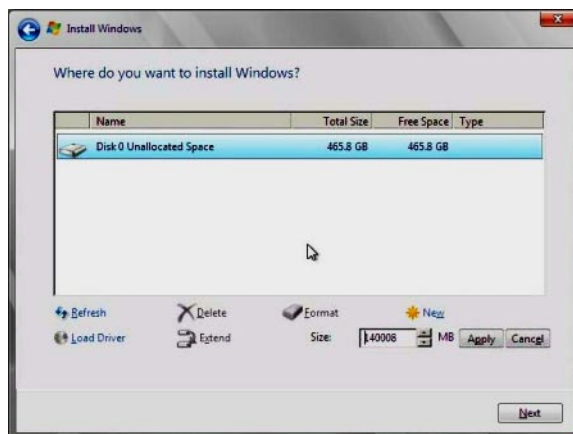
---

- 要选择 Windows 默认分区设置，请单击 "Next" (下一步)。转至步骤 9。
- 要覆盖 Windows 默认分区设置，请单击 "Drive Options (advanced)" (驱动器选项(高级))，前进到下一步。



注意 - 对先前存在的分区进行格式化或重新分区会销毁该分区上的所有数据。

- 8 在 "Advanced Drive Options" (高级驱动器选项) 屏幕上 :
  - a. 单击 "Delete" (删除) 删除现有分区。
  - b. 单击 "New" (新建) 创建新分区。
  - c. 根据需要更改大小设置, 然后单击 "Apply" (应用)。
  - d. 单击 "Next" (下一步)。



将开始 Windows 安装。安装过程中服务器会多次重新引导。

安装过程完成后，Windows 会启动并提示您更改用户密码。

- 9 单击 **"OK" (确定)**，然后指定管理员密码。

---

注 - 密码必须为 8 个字符，其中包含一个数字和一个大写字母。有关更多详细信息，请单击帐户创建屏幕上的 **"Accessibility" (辅助功能)** 链接。

---

指定管理员帐户的密码后，将显示 Windows Server 2008 R2 桌面。

## 更多信息 相关信息

- 第 29 页中的 **"安装服务器系统工具和更新驱动程序"**

## ▼ 安装 Windows Server 2008 (PXE)

以下过程适用于 Windows Server 2008 SP2 和 Windows Server 2008 R2。

---

注 - 打开电源消息和提示很快出现，并且在屏幕上显示的时间可能很短。您可能需要拉大屏幕尺寸消除滚动条。

---

- 1 使用以下方法之一复位服务器或打开服务器电源：
  - 从 Oracle ILOM Web 界面的 **"Remote Power Control"** 选项卡上选择 **"Reset"**。
  - 在本地服务器中，按服务器前面板上的电源按钮大约 1 秒钟以关闭服务器电源，然后再次按该电源按钮打开服务器电源。
- 2 按 **F8** 键指定临时引导设备。  
将显示 **"Please Select Boot Device"** 屏幕。
- 3 在 **"Please Select Boot Device"** 屏幕中，选择相应的 **PXE** 安装引导设备，然后按 **Enter** 键。

---

注 - PXE 安装引导设备是用于与网络安装服务器通信的物理网络端口。

---

将显示 **"Boot Agent"** 屏幕。

- 4 在 **"Boot Agent"** 屏幕中，按 **F12** 键进行网络服务引导。
- 5 继续常规的 **Windows Server 2008 SP2** 或 **Windows Server 2008 R2 WDS** 网络安装。  
有关附加信息，请参见 Microsoft Windows 部署服务产品文档。
- 6 安装完成后，请执行所有必要的安装后任务。

## 更多信息 相关信息

- 第 29 页中的“安装服务器系统工具和更新驱动程序”

# 安装服务器系统工具和更新驱动程序

本节介绍如何使用随 Oracle System Assistant 提供的 Windows InstallPack 应用程序安装服务器系统工具和更新系统驱动程序。

---

注 - 本节中的过程假定已安装 Microsoft Windows Server 2008 OS。

---

- 第 29 页中的“安装服务器系统工具”
- 第 31 页中的“更新系统驱动程序”

## ▼ 安装服务器系统工具

### 1 执行以下操作之一：

- 如果您的系统中未安装 Oracle System Assistant：
  - a. 从 My Oracle Support 站点下载最新服务器系统工具和驱动程序软件包。  
有关更多信息，请参见《Netra Blade X3-2B 产品说明》。
  - b. 将下载的工具和驱动程序软件包解压缩到服务器中。  
服务器系统工具位于以下目录中：

Windows Install Pack MSM：Windows/*version*/Tools/LSI-MSM

NIC Teaming for Windows：Windows/*version*/Tools/Intel-NIC-PROSet

Oracle Hardware Management

Pack：Windows/*version*/Tools/Hardware-Management-Pack

其中 *version* 是安装的 Windows OS 版本。

- c. 在解压缩的目录文件系统中，导航至 Linux OS Tools 文件夹：

Linux/*OS\_name*/*version*/Tools

其中 *OS\_name* 是已安装的 OS：OL (Oracle Linux)、RHEL (RedHat) 或 SLES (SUSE)，*version* 是已安装的 Linux OS 版本。

- 如果您的系统已安装 Oracle System Assistant :
  - a. 从 OS 中打开文件浏览器，并导航至 Oracle System Assistant USB 设备。  
USB 设备命名为 ORACLE\_SSM。
  - b. 双击 ORACLE\_SSM USB 驱动器：  
服务器系统工具位于以下目录中：  
Windows Install Pack MSM : Windows/*version*/Tools/LSI-MSM  
NIC Teaming for Windows : Windows/*version*/Tools/Intel-NIC-PROSet  
Oracle Hardware Management  
Pack : Windows/*version*/Tools/Hardware-Management-Pack  
其中 *version* 是安装的 Windows OS 版本。

2 要安装 Windows Install Pack MSM 和 NIC Teaming for Windows，请执行以下步骤：

- a. 导航至 **installer** 文件夹：  
`drive:\ORACLE_SSM\Windows\version\installer`  
其中 *version* 是安装的 Windows OS 版本。
- b. 双击 **InstallPack.hta** 文件。  
将显示 InstallPack 应用程序。
- c. 要安装服务器系统工具，请确保选择 "Custom"（定制），然后单击 "Next"（下一步）。  
通过 "Custom"（定制）选项可以选择要安装的工具。
- d. 确保选择 "Supplemental software"（补充软件）选项。
- e. 确保未选择用于安装特定于平台的驱动程序的选项。

---

注 - 通过特定于平台的驱动程序选项可以安装刀片的驱动程序。这些驱动程序在 OS 安装过程中安装。

---

- f. 单击 "Next"（下一步），然后选择要安装的工具。
- g. 单击 "Next"（下一步），然后继续运行 InstallPack 应用程序，直到完成工具安装过程。

3 要安装 Oracle Hardware Management Pack，请转至：

<http://www.oracle.com/pls/topic/lookup?ctx=ohmp>

## ▼ 更新系统驱动程序

通过以下过程可使用 Windows OS InstallPack 应用程序更新服务器系统驱动程序。该应用程序随 Oracle System Assistant 软件和下载的特定于 OS 的软件包一起提供。

### 1 执行以下操作之一：

- 如果您的系统中未安装 Oracle System Assistant：
  - a. 从 My Oracle Support 站点下载最新服务器系统工具和驱动程序软件包。  
有关更多信息，请参见《Netra Blade X3-2B 产品说明》。
  - b. 在服务器上解压缩下载的工具和驱动程序软件包。
  - c. 在解压缩的目录文件系统中，导航至 Windows OS InstallPack 文件夹：  
Windows/*OS\_name*/*version*/InstallPack  
其中 *OS\_name* 是安装的 Windows OS，*version* 是安装的 Windows OS 版本。
- 如果您的系统已安装 Oracle System Assistant：
  - a. 从 OS 中打开文件浏览器，并导航至 Oracle System Assistant USB 设备。  
USB 设备命名为 ORACLE\_SSM。
  - b. 双击 ORACLE\_SSM USB 驱动器：  
服务器系统工具位于以下目录中：  
Windows Install Pack MSM：Windows/*version*/Tools/LSI-MSM  
NIC Teaming for Windows：Windows/*version*/Tools/Intel-NIC-PROSet  
Oracle Hardware Management  
Pack：Windows/*version*/Tools/Hardware-Management-Pack  
其中 *version* 是安装的 Windows OS 版本。

### 2 要更新驱动程序，请执行以下步骤：

- a. 导航至 `installer` 文件夹：  
`drive:\ORACLE_SSM\Windows\version\installer`  
其中 *version* 是安装的 Windows OS 版本。
- b. 双击 `InstallPack.hta` 文件。  
将显示 InstallPack 应用程序。

- c. 选择用于更新特定于平台的驱动程序的选项。
- d. 确保未选择 "Supplemental software" ( 补充软件 ) 选项。
- e. 单击 "Next" ( 下一步 ) ，然后继续运行 InstallPack 应用程序，直到完成驱动程序更新过程。



# 索引

---

## 数字和符号

- "Get Updates" 任务, 21–23, 29
- "Get Updates" 任务 (Windows OS), 11
- "Install OS" 任务, 21–23
- "Install OS" 任务概述, Windows OS, 11
- "Update Firmware" 任务, 21–23, 29

## B

- BIOS
  - BIOS 模式, 设置, 18–19
  - 最佳默认设置, 装入, 17–18
- BIOS 更新, Oracle System Assistant (Windows OS), 10

## E

- Enterprise Manager, 8

## J

- JavaRConsole, 设置, 14–17

## L

- Legacy BIOS, 18–19

## O

- Oracle Integrated Lights Out Manager (ILOM), 远程控制  
制台应用程序, 14–17
- Oracle System Assistant
  - OS 安装, 21–23
  - 概述 (Windows OS), 10
  - 获取最新版本 (Windows OS), 11
  - 在 Windows OS 上, 概述, 10
- OS 手动安装, Windows, 9
- OS 协助安装, 21–23
  - Windows OS, 9

## W

- Windows OS, 支持的版本, 7
- Windows 部署服务 (WDS), 10

## 安

- 安装
  - Windows OS, 使用 Windows 部署服务 (WDS), 10
  - 本地设置, 13–14
  - 远程设置, 14–17
- 安装 OS
  - Windows, 概述和任务表, 7–11
  - Windows, 选项, 8
- 安装 Windows OS
  - 方法, 8
  - 任务表, 21–32
  - 使用 Oracle System Assistant, 21–23

安装 Windows OS ( 续 )

- 使用 PXE, 28–29
- 手动, 9, 23–28
- 准备任务表, 13–19
- 安装任务概述, Windows OS 安装, 7–11

本

- 本地安装, 设置, 13–14

从

- 从远程控制台安装 Linux, 14–17

单

- 单一服务器
  - Windows OS 安装, 8

多

- 多服务器 OS 安装, Windows, 8

访

- 访问, Oracle System Assistant, 21–23

更

- 更新
  - Windows OS 固件, 10
  - 工具和驱动程序, 29
- 更新信息 (Windows OS), 8

工

- 工具和驱动程序, 更新, 29

固

- 固件更新
  - Windows OS, 使用 Oracle System Assistant, 10
  - Windows OS, 最新信息, 8

驱

- 驱动程序, 更新, 29

任

- 任务, Oracle System Assistant (Windows OS), 10
- 任务表
  - 安装, 21–32
  - 准备, 13–19

软

- 软件和硬件信息 (Windows OS), 8

设

- 设置 BIOS 模式, 18–19

使

- 使用 Oracle System Assistant (Windows OS) 更新 ILOM, 10
- 使用 Oracle System Assistant (Windows OS) 更新或恢复服务处理器, 10

手

- 手动安装, 23–28

**统**

统一可扩展固件接口 (Unified Extensible Firmware Interface, UEFI), 18–19

**硬**

硬件和软件信息 (Windows OS), 8

**预**

预引导执行环境 (Preboot Execution Environment, PXE), 安装 Windows OS, 28–29

**远**

远程安装, 设置, 14–17

远程控制台应用程序, Oracle ILOM, 14–17

**支**

支持的 OS 版本, Windows, 7

**最**

最佳默认 BIOS 设置, 17–18

